

## YABANCI SERMAYELİ FİRMALARIN MEKANSAL GELİŞİMİ, YER SEÇİMİ VE KÜMELENME POTANSİYELİ – İZMİR ÖRNEĞİ

Fatma Gül ŞAHİN\*, Neslihan KARATAŞ\*\*, İrem AYHAN SELÇUK\*\*\*

### Öz

Yabancı sermaye yatırımları ülkelerin ekonomik gelişiminde önemi bir rol oynarken özellikle finans gücü, teknoloji gelişimi, dış pazarlara açılma vb. konularda büyük avantaj sağlamaktadır. Bu nedenle yabancı sermayeli yatırımların varlığı ülke ekonomisinin gelişiminde önemli bir yere sahiptir. Son yıllarda ekonomik kalkınmaya ilişkin tartışmalarda kümelenme de artan bir önem kazanmıştır. Dünya çapında birçok hükümet, kümelenmeleri bölgesel kalkınmada kurumsal gelişme ve yeniliğin potansiyel itici güçleri olarak görmektedir. Kümelenme girişimleri, kaynakların ve finansmanın hedef bölgelerin ötesine yayılabilen yüksek büyüme ve gelişme potansiyeline sahip hedef alanlarda yoğunlaşmasına (yayımla ve çoğaltıcı etkiler) izin vermeleri açısından da etkili politika araçları olarak kabul edilmektedir (UNIDO, 2020). Bu nedenle kümelenme sürecinde yabancı sermayenin varlığı küme gücünü artırırken, özellikle kümenin gelişiminde ve devamlılığının sağlanmasında önemli bir yer olan uluslararası network bağlantılarının oluşmasında da itici bir güç oluşturmaktadır.

Bu bağlamda bu çalışmanın amacı da; İzmir'deki yabancı sermayeli firmaların yer seçim tercihlerini, sektörel dağılımını ve kümelenme potansiyelini ortaya koyarak, yabancı sermayeli firmaların ve potansiyel kümelerin gelişimi için öneri stratejiler geliştirmektir. Yöntem olarak da, İzmir çalışma alanında yer alan yabancı sermayeli firmaların kümelenme potansiyelini tespit etmek amacı ile Üç Yıldız Modeli, rekabetçilik avantajını ortaya koymak için ise Porter Elmas Modeli kullanılmıştır. Böylelikle bu çalışmanın; ihracat potansiyelinin gelişiminde önemli bir araç olan yabancı sermayeli yatırımların sektörel tercihleri ve kümelenme potansiyeli ortaya konarak, İzmir'in sanayi gelişim politikalarının oluşturulmasında ve desteklenmesinde bir araç olarak kullanılan küme geliştirme çalışmalarında yol gösterici olması beklenmektedir.

**Anahtar Sözcükler:** Yabancı sermaye; Kümelenme; Rekabetçilik; İzmir

\* Dokuz Eylül Üniversitesi, Mimarlık Fakültesi, Şehir ve Bölge Planlama Bölümü, gullsahin0@gmail.com, ORCID ID: 0000-0002-1089-6774

\*\*Dokuz Eylül Üniversitesi, Mimarlık Fakültesi, Şehir ve Bölge Planlama Bölümü, neslihan.karatas@deu.edu.tr, ORCID ID: 0000-0002-9842-9213

\*\*\*Dokuz Eylül Üniversitesi, Mimarlık Fakültesi, Şehir ve Bölge Planlama Bölümü, irem.ayhan@deu.edu.tr, ORCID ID: 0000-0002-9797-800X

## SPATIAL DEVELOPMENT, LOCATION AND CLUSTERING POTENTIAL OF FOREIGN INVESTMENTS – CASE OF İZMİR

Fatma Gül ŞAHİN\*, Neslihan KARATAŞ\*\*, İrem AYHAN SELÇUK\*\*\*

### Abstract

*While foreign capital investments play an important role in the economic development of countries, especially financial power, technology development, opening to foreign markets, etc. provides great advantages. For this reason, the presence of foreign capital investments has an important place in the development of the country's economy. In recent years, clustering has gained increasing importance in discussions on economic development. Many governments around the world see clusters as potential drivers of institutional development and innovation in regional development. Clustering initiatives are also recognized as effective policy tools in that they allow for the concentration of resources and finance in target areas with high growth and development potential (diffuse and multiplier effects) that can spread beyond the target regions (UNIDO; 2020). For this reason, while the presence of foreign capital in the clustering process increases the power of the cluster, it also creates a driving force in the formation of international network connections, which is an important place in the development and continuity of the cluster.*

*In this context, the aim of this study is; It is to develop suggested strategies for the development of foreign capital companies and potential clusters by revealing the location selection preferences, sectoral distribution and clustering potential of foreign capital companies in İzmir. As a method, the Three Star Model was used to determine the clustering potential of the foreign capital companies in the İzmir study area, and the Porter Diamond Model was used to reveal the competitive advantage. Thus, this study; It is expected to guide the cluster development studies, which are used as a tool in the creation and support of industrial development policies of İzmir, by revealing the sectoral preferences and clustering potential of foreign capital investments, which are an important tool in the development of export potential.*

**Keywords:** Foreign capital; Clustering; Competitiveness; İzmir

\* Dokuz Eylül University, Faculty of Architecture, Department of City and Regional Planning, gullahin0@gmail.com, ORCID ID: 0000-0002-1089-6774

\*\* Dokuz Eylül University, Faculty of Architecture, Department of City and Regional Planning, neslihan.karatas@deu.edu.tr, ORCID ID: 0000-0002-9842-9213

\*\*\* Dokuz Eylül University, Faculty of Architecture, Department of City and Regional Planning, irem.ayhan@deu.edu.tr, ORCID ID: 0000-0002-9797-800X

## GİRİŞ

Dünyada yabancı sermaye yatırımları sanayi devrimiyle başlamış olup çok uluslu şirketlerin ortaya çıkmasıyla yatırımların hızlı bir şekilde artmasını sağlamıştır. Gelişen teknoloji, iletişim ve ulaşım araçları, ekonominin ve siyasetin gelişmesi ve uluslararası yapılan düzenlemeler küreselleşmeyi arttırmıştır. Küreselleşmenin artmasıyla birlikte hem yabancı sermayeli yatırımlar artmış hem de rekabetçilik ortamı yaratılmıştır. Süreç içerisinde yabancı sermayeli yatırımlar, firmaların ve kentlerin rekabetçiliğini arttırmada önemli aktörler haline gelmiştir.

Dünya ekonomisinde önemli bir yere sahip olan yabancı sermayeli yatırımlar, küreselleşme sürecinde hem gelişmiş hem de gelişmekte olan ülkelere katkı sağlamaktadır. Moran (2014)'a göre; yabancı yatırımlar bir ülkedeki ev sahibi olan ekonomide ortak bir girişim kurulması sonucu ülkede ticari bir faaliyetin meydana gelmesiyle gerçekleşmektedir. Moran (2014), gelişmekte olan ülkeler ve geçiş ekonomileri için en istikrarlı sermaye kaynağının yabancı yatırımlar olduğunu belirtmiştir. Yabancı sermayeli yatırımlar, ülkelere ekonomik büyümede, teknolojik yeniliklerde, ihracat ve bilgi birikiminde olumlu etkisi olduğundan önemli bir sermaye kaynağı olmaktadır (Fidangül, 2014). Geçmişten günümüze devam eden küreselleşme sürecinde çok uluslu şirketlerin (ÇUŞ) uluslararası yatırımları dünya ekonomisi için oldukça önem taşımaktadır. ÇUŞ'lar iktisadi güç meydana getiren kaynakları kolaylıkla kontrol edip bu dengeyi sağlayabilmektedirler. Gelişmekte olan ülkelerin yaşadığı sıkıntılar yüzünden bu ülkelerin kalkınmalarını sağlamak için çeşitli düzenlemelere gidilerek yabancı sermayenin ülkeye çekilmesine çalışılmaktadır. Dünyada yabancı sermaye yatırımları giderek artış göstermekle birlikte ülkeler için olmazsa olmaz bir durum haline gelmiştir (Koçtürk ve Eker, 2012).

Yabancı yatırım kararlarında belirleyici olan faktörlere bakıldığında pazar, maliyet, açıklık, altyapı, teşvikler gibi ekonomik faktörler ve teknoloji, yaşam kalitesi, politika vb. sosyo- politik etkenler yatırımcılar için büyük bir önem teşkil etmektedir. Kurtaran'ın yaptığı çalışmaya göre (2007) Türkiye'de doğrudan yabancı yatırımları çeken en önemli unsur ekonomik açıklık<sup>1</sup> oranı iken, diğer önemli bir faktör ise teşvikler ve faaliyetlerdir ve de yatırımların teşviki ve korunması anlaşmalarının yapılması yatırımcılar için Türkiye'yi daha cazip bir hale getirmektedir. Türkiye'de Avrupa Birliği ülkeleri daha çok hizmet sektörüne yoğunluk verirken, hizmet sektörünün alt sektörlerinden olan bankacılık, finans ve turizm sektörü en çok ilgi gösterilen alanlar olmuştur (Bodur, 2007). Yoğunluk gösteren bir diğer sektör ise imalat sanayidir. İmalat sektöründe yatırımcılar; gıda ürünleri ve içecek imalatı, tekstil ürünleri imalatı, kimyasal madde ve ürünlerin imalatı, makine ve teçhizat imalatı ve motorlu kara taşıt imalatı ile taşıt araçları yan sanayi sektörlerinde ağırlıklı olarak faaliyet göstermektedir. Bu süreçte özellikle Türkiye için avantaj sağlayacak yabancı sermaye yatırımların çekilmesi büyük önem arz etmektedir. Ancak Yavan ve Kara'nın 2003'te yapmış olduğu çalışmada, Türkiye'deki yabancı sermayenin coğrafi dağılım haritasında Zonguldak ile Gaziantep arasında çizilecek bir hattın doğusunda yabancı sermayeli firmaların yatırım yapmadıkları tespit edilmiştir. Bu nedenle yabancı yatırımların yapılmadığı yerlere de yatırımcı çekmek için ekonomik ve siyasal istikrarın sağlanmasının yanı sıra, bu bölgelerin mekânsal düzenlemeler ile cazibe merkezi haline gelmesi önem arz etmektedir (Yavan ve Kara, 2003). Bu bağlamda bölgeye özgü doğru yabancı sermayeli yatırımın çekilmesi ve bu doğrultuda gerekli düzenlemelerin yapılması için bölgenin sanayi yapısı, coğrafi özellikleri, sosyal yapısı vb.nin iyi analiz edilmesi ve sermayeyi çekici kılacak unsurların yaratılması gerekmektedir. Bunun yanı sıra yabancı sermayenin var olduğu ve yoğunlaştığı bölgelerde, bu yatırımların sektörel yapısının tespiti bölgeye özgü sanayi gelişim politikalarının oluşturulmasında yol gösterici olacaktır.

Göçer ve Peker (2015) tarafından yapılan yabancı doğrudan yatırımların verimlilik etkisinde Türkiye, Çin ve Hindistan karşılaştırma çalışmasında bahsedildiği üzere; yerli sanayi ve iş gücünün gelişmesi için yabancı yatırımlar önemli bir yere sahipken, özellikle ülke içerisinde AR-GE çalışması yapacak olan yabancı yatırımcılara daha fazla teşvik sağlanması da ülkeye yabancı yatırımcıların girmesi açısından etkin bir politika aracı olmakta ve süreç içerisinde Türkiye'de de silikon vadisi, teknopark, nanoteknoloji üssü türü entegre

<sup>1</sup> Ekonomik açıklık; ihracat, ithalat veya bunların ortalamasının GSYH'ya oranı olarak ölçülmekte ve bir ülkenin dünyadaki ekonomik koşullara karşı duyarlılığının derecesini göstermektedir. Dar çeşitlilikte ihracata bağlılık; ihracatta çeşitlendirmenin olmaması demek olup, mal ve hizmet ihracatını içermekte ve ihracat yoğunluğu indeksi ile ölçülmektedir. Çevresel olma; uzaklık ve adalı olma ile ilgilidir, taşıma ve nakliye maliyetinin ithalata oranı ile ölçülmektedir. Stratejik ithalata bağlılık ise, bir ülkenin var olabilirliğinin ne ölçüde ithalata bağlı olduğunu göstermekte ve ithal enerjinin yurtdışında üretilen enerjiye oranı ile ölçülmektedir (Karakurt vd., 2015).

araştırma tesislerinin kurulmasında da faydalı olacağı belirtilmiştir. Bu bağlamda da Türkiye'nin sadece tekstil, işlenmemiş gıda ve hammadde ihracatçısı olmaktan ziyade ilerleyen zamanlarda, teknoloji ağırlıklı ürünlerin üretilmesi ve ihraç edilmesine ağırlık veren bir ülke durumuna gelmesi beklenmektedir (Göçer ve Peker, 2015).

Kümelenme politikası özellikle firma gelişim stratejisi ve ulusal ve uluslararası Pazar paylarının artırılarak network bağlantılarının sağlanması ve geliştirilmesi açısından önemlidir. Kümelenme yaklaşımlarının temelleri Alfred Marshall'ın 1980'de yayınlanan 'Ekonominin İlkeleri' adlı kitabındaki endüstriyel yoğunlaşma ekonomisine dayanmaktadır. Water Isard ve arkadaşlarının 1960'ta yaptığı çalışmalar doğrultusunda kümelenme kavramına, ihracat odaklı endüstriler ve bu endüstrilerin bölgedeki diğer endüstriler ile olan ilişkileri de eklenmiştir (İsbasoiu, 2006, s. 3). Bununla birlikte kümelenme kavramı ilk olarak 1990 yılında Michael Porter'ın ulusların rekabetçilik avantajı kitabı ile firmaların rekabetçiliğini arttırmada önemli bir husus olarak ele alınarak kullanılmaya başlanmıştır. Porter (1990) kümelenmeyi 'İlgili sanayilerdeki birbirine bağlı şirketlerin, firmaların, uzmanlaşmış tedarikçilerin, servis sağlayıcılarının ve rekabet eden, fakat işbirliği yapan belirli alanlardaki ortak kuruluşların (örneğin üniversiteler, standart ajanslar, ticari kuruluşlar) coğrafi olarak toplanmasıdır' olarak tanımlamıştır. Kısaca kümelenme, belirli coğrafik bölgede mekânsal yoğunlaşmış, dikey ve yatay şekilde, girdi-çıkı faaliyetleriyle birbirine bağlı endüstriyel gruplar olarak tanımlanabilmektedir (Porter, 1990; Feser and Bergman, 2000). Porter Elmas Modeli'nin 4 ana unsuru vardır. Bunlar; faktör koşulları, talep koşulları, ilgili ve destekleyici sektörler ile firma stratejisi ve rekabet yapısıdır. Bu çalışmada da özellikle Porter elmas modeli kullanılarak yabancı sermayeli firmaların kümelenme potansiyeli ve rekabetçilik avantajı tespit edilmeye çalışılmış ve bu bağlamda da hangi sektörlerin kümelenme potansiyelinin geliştirilmesi hususunda avantaj sağlayıcı tespit edilmiştir. Japonya'da Ekonomi, Ticaret ve Endüstri Bakanlığının yapmış 2001'de başlatmış olduğu ve hala yürütülmekte olan Endüstriyel Kümelenme projesi de önemli bir örnek teşkil etmektedir (Kırankabeş ve Erkul, 2017). Özellikle doğal kaynaklar açısından yetersiz durumda olan Japonya gibi ülkelerde işbirliği ve yenilikçilik ön plana çıkmaktadır. Bu süreçte küçük ve orta büyüklükteki firmaların yenilikçilik potansiyellerinin geliştirilmesi üzerinde durulmaktadır. Sonuç olarak kümelerin yenilikçiliğe teşvikiyle hem üründe hem de işletme süreci içerisinde yeni iş alanları oluşurken, süreç içerisinde firmalar arası ve diğer kurumlarla ağ bağlantıları kurularak, sanayi, hükümet ve üniversiteler arasındaki iş birliğini kolaylaştırmıştır (Arıcıoğlu ve Savaş, 2021). Bu noktada yabancı sermayeli firmaların yerli firmalarla işbirliği ön plana çıkmaktadır. Yerel firmaların gelişmesinde, yeni Pazar nişlerine girmesinde, network bağlantılarının ve yenilikçilik potansiyellerinin geliştirilmesinde yabancı sermayeli firmalar önemli bir aktör konumundadır. Bu nedenle yabancı sermayeli firmalara ilişkin elde edilen bilgiler yerel firmaların ve bölgenin gelişmesinde önemli bir rol oynamaktadır. Bu sürecin kümelenme politikaları çerçevesinde değerlendirilmesi ve geliştirilmesi de bölgesel kalkınma hususunda önemli bir politika aracı olarak da kullanılmasını sağlayacaktır. Bu çalışmada da İzmir'de yer alan yabancı sermayeli firmaların kümelenme bağlamında değerlendirilmesi ile bölgenin sanayi politikasını geliştirmede önemli bir araç olacaktır. Özellikle yerel firmaların gelişiminde uluslararası networklere ve pazar nişlerine ulaşmada doğrudan etkili olan yabancı sermayeli firmalarla işbirliği, bu süreci kolaylaştırmaktadır. Bu bağlamda potansiyel teşkil eden sektörlerin tespiti ve gelişimine ilişkin stratejiler üretilirken, yabancı sermayeli firmaların hangi sektörlerde ve nerelerde kümelenildiği çalışma açısından önem teşkil etmekte ve geleceğe yönelik sanayi gelişim stratejilerinin oluşturulmasında yol gösterici olacaktır.

İzmir geçmişten günümüze her dönemde ekonomik, sosyo-kültürel, tarihi ve toplumsal alanlarda etkileyici ve yol gösterici öneme sahip olmuştur. Önemli bir hinterlandta bulunması, liman kenti olması, doğal ve kültürel güzelliklere sahip olması, verimli tarım alanlarının bulunması ve çeşitli ulaşım ağlarına sahip olmasıyla ekonominin yönetim merkezi olması; yabancı sermayeli yatırımcılar için her zaman dikkat çeken bir il olmuştur. İzmir'de yabancı sermayeli yatırımların bulunması kentin sanayisinin gelişiminde önemli bir yere sahiptir. Karataş (2019) tarafından yapılan İzmir'de yabancı sermayeli firmaların kümelenmesi çalışmasına göre; İzmir'de toplam 1661 adet yabancı sermayeli firma bulunmaktadır. Firmalar genelde İzmir merkez ilçelerini tercih etmektedir. Firmaların ülke bazında dağılımına bakıldığında ise Avrupa ülkelerinde Almanya, Avusturya, Belçika, Bulgaristan, Danimarka, Fransa, Hollanda, Romanya, Ukrayna, Yunanistan, İngiltere, İspanya, İsveç, İsviçre ve İtalya, diğer çok sayıda firma bulunduran ülkeler ise Amerika Birleşik Devletleri, Azerbaycan, Irak, Kanada, Kuzey Kıbrıs T.C., Rusya Federasyonu, Suriye, Çin Halk Cumhuriyeti, İran ve İsrail

ülkelerinin fazla olduğu görülmektedir. Sektör bazında incelendiğinde ise en fazla 'Motorlu taşıtlar ve motosikletler dışında kalan toptan ticaret ve ticaret komisyonculuğu', daha sonra B.Y.S. makine ve teçhizatı hariç; metal eşya sanayi ve tekstil ürünleri imalatı yoğunluk göstermektedir. Değerlendirmelere bakıldığında yukarıda bahsedilen sektörlerle ek 'tekstil ürünlerinin imalatı' sektörlerinde kümelenme potansiyeli taşıdığı söylenebilir. Özellikle Çiğli, Karşıyaka ve Bornova ilçeleri ön plandadır. Çalışmada, yabancı yatırımlar için kümelenme sürecini destekleyici fiziksel ve mekânsal koşulların yaratılması ile network bağlantılarını geliştirici önlemlerin oluşturulması kentteki yabancı yatırımları arttırmakla birlikte kentin rekabetçilik özelliğinin de artmasını sağlayacağı belirtilmiştir (Karataş, 2019).

Yabancı sermayeli yatırımların mekânsal dağılımı, yer seçimi, sektörel yığılmaları ve rekabetçilik özelliği mekânsal gelişimi yönlendirmektedir. Bu bağlamda; çalışma İzmir'de yer alan yabancı sermayeli yatırımların yer seçimlerini, sektörel yığılmalarını, yatırımcıların menşei ülkelerini ve kümelenme potansiyellerini incelemiştir. Yabancı sermayeli firmaların kümelenme potansiyeli doğrultusunda sektörler arası dağılım ilişkileri ortaya konularak, İzmir'in sanayi gelişimi için potansiyel teşkil eden sektörler belirlenip kümelenme bağlamında yerli ve yabancı firmaların gelişimi için öneri stratejiler oluşturulmuştur. Bu çalışma, tespit edilen bu bağlantılar ve potansiyeller açısından da karşılaştırma yapılarak özellikle sektörel bağlamda yatırımcı firmaların nerede yer seçeceği konusunda da önemli bir veri oluşturmaktadır.

## **YABANCI SERMAYELİ YATIRIMLARIN DÜNYADA VE TÜRKİYE'DE GELİŞİMİ**

18. yüzyılın ikinci yarısında başlayan sanayi devrimiyle Avrupa ülkeleri hızlı bir gelişim sürecine girmiş bulunmaktadır. Bu dönemde yabancı sermaye yatırımları ulaşım, haberleşme, elektrik, havagazı ve liman gibi altyapılara yoğunluk vermiştir. Böylece yabancı sermaye yatırımları bütün dünyada yayılım göstermeye başlamıştır (Yavan ve Kara, 2003). Sanayi Devrimi'nden sonraki süreçte uluslararası sermaye ihracında ilk sırada İngiltere yer alırken ikinci sırada ABD yer almaktadır (Yavan ve Kara, 2003). İkinci Dünya Savaşı'ndan sonra Çok Uluslu Şirketler (ÇUŞ) aracılığıyla yabancı yatırımlar dünyada daha da yayılım göstermiştir. Bu yayılımla birlikte uluslararası ekonomi değişim göstermiş çok uluslu şirketler ve uluslararası üretimler önem kazanmaya başlamıştır (Aydemir, Arslan ve Uncu, 2012, ss. 73-79). Doğrudan yabancı yatırımların önemi son on yılda oldukça artış göstermiştir. 1970'lerde ekonomik büyüme modeli neo-klasik model olup büyümenin temeli emek, sermaye ve diğer üretim faktörlerinin birikimine dayanmaktadır (Blomström ve Kokko, 2002). Ancak bu süreçte teknoloji seviyesi ayrıntılı olarak ele alınmamış ve dışsal bir faktör olarak görülmüştür. Bu yıllarda ekonomide değişime gidilmiş ve yabancı yatırımlar, çok uluslu şirketler ve üretim şekilleri de önem kazanmaya başlamıştır (Hosseini, 2005, s. 528).

1980 ile 1990 arasında şirket kontrollerini sağlamak ve genişletmek için dünya çapındaki yabancı yatırımlar yaklaşık üç kat kadar artmıştır (Froot, 1993). Diğer sermaye kaynaklarıyla kıyaslandığında gelişmekte olan ülkelere sağladığı yarar sayesinde en fazla tutan yatırım şekli yabancı sermayedir. Yabancı sermayeler, gelişmekte olan ülkelerin ekonomik gelişmesinin en önemli aracıdır. Bunun için finansal liberizasyon adına gerekli teşvik ve uygulamaları yapmaktadır (Aitken ve Harrison, 1999).

1990'larda ise yabancı sermayeli yatırımlar için uluslararası geçerliliği olan düzenlemeler yoluna gidilmiştir. Bu dönemde yatırımlar imalat sanayi ve hizmet sektöründe yoğunlaşmıştır (Aydemir, Arslan ve Uncu, 2012, ss. 73-79). 2000'li yıllarda yatırımların çok artması ve küresel krizlerin çıkması sebebiyle son yılların en düşük seviyesine gerilemiştir. Bu gerileme ancak 2006 yılında eski haline ulaşabilmiştir. Dünya için yatırımları en çok öneme sahip olan ülkeler ise İngiltere, ABD ve Fransa'dır (Aydemir, Arslan ve Uncu, 2012, ss. 73-79).

Yabancı yatırımlı sermayelerin dünyadaki gelişimine bakıldığında süreçte dalgalanmaların meydana geldiği görülmektedir. 20. Yüzyılın başlarında bu oran yüksekken sonraki süreç biraz daha durgun geçmiştir. Ancak son on yıllık gelişmeye bakıldığında yatırımlar artarak devam etmektedir. Ülkelerdeki ekonomik zenginlikleri, kalifiyeli eleman kaynağı ve teknolojik gelişmeler yabancı yatırımcılar için her zaman çekim potansiyeli oluşturmuştur. Bunların yanında ülkelerdeki pazar büyüklüğü ve altyapılar da oldukça önem arz etmektedir. Yatırımlardan faydalanabilmek için uygun politikalar, yerel insan kaynakları ve teknolojik gelişmelere yer verilmelidir (Overseas Development Institute, 2006).

Türkiye’de de yabancı sermayeli yatırımların gelişimi Osmanlı Dönemi’ne dayanmaktadır. Osmanlı Devleti, 19. Yüzyıl döneminde Avrupa’daki devletlerin birçok alanda baskısı altında kalmıştır. Avrupa’da gelişen dış ticaret düşüncesi ve teknolojik değişimlere Osmanlı Devleti ayak uyduramamıştır. Osmanlı Devleti dış borçlardan dolayı sıkıntı yaşarken yeni sermaye kaynakları aramaya başlamıştır. Bu yeni kaynak da yabancı sermaye yatırımları olmuştur. Osmanlı İmparatorluğu’na en çok yatırım yapan ülkeler İngiltere ile Fransa’dır (Koçtürk ve Eker, 2012, ss. 37-38). Yabancı sermayelerin büyük bir kısmı ulaştırma, banka, sigorta, elektrik-su ve ticaret gibi hizmet kesimlerinde kullanılmıştır (Koçtürk ve Eker, 2012, ss. 37-38).

**Tablo 1.** Türkiye’de faaliyet gösteren yabancı sermayeli firmaların sektörlere göre dağılımı (**Kaynak:** Türkiye Cumhuriyeti Sanayi ve Teknoloji Bakanlığı, 2021).

Sektör	Toplam
Toptan ve perakende ticaret, motorlu taşıt, motosiklet, kişisel ev ve eşyalarının onarımı	29.948
Gayrimenkul, kiralama ve iş faaliyetleri	12.049
İmalat sanayii	9.548
Ulaştırma, haberleşme ve depolama hizmetleri	7.208
İnşaat	6.657
Oteller ve lokantalar	3.107
Diğer toplumsal, sosyal ve kişisel hizmet faaliyetleri	2.325
Elektrik, gaz ve su	1.762
Tarım, avcılık ve ormancılık	1.044
Sağlık işleri ve sosyal hizmetler	946
Madencilik ve taş ocaklığı	858
Eğitim hizmetleri	723
Mali aracı kuruluşların faaliyetleri	489
Balıkçılık	62
Evlerde yaptırılan hizmet işleri	11
Genel toplam	76.737

Cumhuriyet Dönemi’nde; Osmanlı Devleti’nden Türkiye Cumhuriyeti’ne toplam 63,4 milyon sterlin değerinde sermayeye sahip olan 94 yabancı sermayeli firma devredilmiştir (Yavan ve Kara, 2003). 1920’li yıllarda kapitülasyonların toplum üzerinde olumsuz etki bırakmasından kaynaklı yabancı sermayelere karşı görüşler de oldukça olumsuzdur (Dumludağ, 2003). Bu dönemde ülkeye giren yabancı sermaye girişi oldukça azdır. Ancak bu süreç çok sürmemekle birlikte 1930’lu yıllarda yabancı sermayeler giderek artış göstermiştir (Dumludağ, 2003). 1930-1950 yılları arasında Dünya Ekonomik Bunalımı ve İkinci Dünya Savaşı gibi etmenler yüzünden önemli miktarlarda yabancı sermaye yatırımı yapılamamıştır. 1950 ve 1979’lu yıllardaki yabancı yatırımı teşvik etmek amacıyla 1954’te ‘Yabancı Sermayeyi Teşvik Kanunu’ çıkarılmıştır. 60’lı yıllarda planlı bir döneme girilmesine rağmen yabancı sermaye girişinin az olduğu görülmektedir (Yavan ve Kara, 2003). Türkiye’de 1980 sonrasında dünya ekonomisinin değişmesiyle birlikte Türkiye’nin ekonomisinde de değişim sürecine gidilmiştir. Bu süreçte yabancı sermayelerin girişiminde yetersizlikler olduğu görülmüştür (Balkanlı, 2019). Bu yetersizliklerin giderilmesi için ise yabancı sermayeler teşvik edilmeye başlanmıştır. Türkiye’nin 1980 sonrası pazar odaklı ve dışa dönük büyüme stratejisi yabancı firmaların ülkede yer edinmesini teşvik ederken, 1990 sonrası yabancı firmaların ve yabancı ortaklı firmaların sayısında artış olmuştur. Bunun sebebi Türkiye’nin Avrupa Birliği ve Gümrük Birliği’ne girecek olması ve yabancı sermayenin ülkeye girmesini teşvik edecek düzenlemelerin sağlanmasıdır (Tokatlı ve Erkip, 1998). Bu düzenlemelere; liberal politikalara geçilmesi, Yabancı Sermaye Dairesi’nin kurulması, mal ve hizmet üretimi için yapılan faaliyetlerde yabancı sermayeye teşvik edilmesi ve altyapı hizmetlerinde yabancı sermayelere olanak verilmesi örnek olarak

verilebilir (Yavan ve Kara, 2003). Teşvikler sayesinde 1980 sonrasında yabancı sermayelerin ülkeye girişi artış göstermiştir. Bu artış 2000’li yıllarda da artarak devam etmiştir (Balkanlı, 2019). Süreç içerisinde Türkiye’de yatırım yapan yabancı sermayeli firmalarda artış yaşanırken sektörel farklılaşmalarda görülmeye başlanmıştır (Tablo 1).

## **YABANCI SERMAYELİ YATIRIMLARIN İZMİR’DE GELİŞİMİ VE KÜMELENME BAĞLAMINDA DEĞERLENDİRİLMESİ**

### **Çalışmanın Yöntemi**

Çalışma da öncelikle İzmir’de yer alan yabancı sermayeli firmaların sektörel dağılımı, yer seçimi vb. genel analizleri yapılmış ardından yabancı sanayi firmaların kümelenme potansiyelini ortaya koymak için kümelenme analizi yapılmıştır. İzmir’de küme potansiyeline sahip sektörleri belirlemek için “Üç Yıldız Modeli”, üç yıldız modeli sonucunda küme potansiyeli olan sektörlerin rekabetçilik avantajını belirlemek içinde Porter tarafından geliştirilen ‘Elmas Modeli’ kullanılmıştır. Türkiye’de bu yöntemleri kullanarak yapılmış farklı çalışmalar yer almaktadır. Örneğin; Kırankabeş ve Erkul’un (2017) çalışmasında üç yıldız modeli ile Türkiye’deki turizm sektöründeki kümelenme analizi yapılmıştır. Demirdöğen 2018’de yaptığı çalışmayla TRA 1 Düzey 2 Bölgesi için üç yıldız modeli ile bir kümelenme analizini yapmıştır. Erkut’un 2011 yılında yapmış olduğu çalışma ile de Aydın ilinin kümelenme potansiyeli ortaya konmuştur. Porter Elmas Modeli’ndeki çalışmalara ise; Liu’nun 2021 yılında yapmış olduğu Hong Kong’un Kültürel ve Yaratıcı Endüstrisi-Bir analizden Porter Elmas Modeli Perspektifi çalışması örnek verilebilir. 1993’te Hodgetts’in yapmış olduğu bir çalışma da Meksika Bağlamında Porter Elmas Modelinin uygulandığı görülmektedir. Kostakoğlu, Keskin ve Büyük’ün 2016’da yapmış olduğu çalışmada ise Eskişehir Şeker Fabrikası’nın özelleştirilmesine yönelik Porter Elmas Modeli kullanılmıştır.

Üç yıldız analizi, küme potansiyeline sahip sektörleri belirlerken belirli bir bölgede aynı ya da benzer sektörde faaliyet gösteren işletmelerin belirli parametrelere göre (istihdam, ihracat, vergi vb.) üst bölgeler ile karşılaştırarak ilgili sektörün bölgedeki payını, sektördeki üstünlüğünü ve uzmanlığını ortaya koymada yararlanılan bir modeldir. ‘Avrupa Kümelenme Gözlem Evi’ tarafından geliştirilen üç yıldız modelinin kullanılmasının temel sebebi, bu modelin Avrupa Birliğinde potansiyel küme haritalarının oluşturulmasında halihazırda kullanılan bir model olması ve NACE koduyla tanımlanan her sektörde farklı açılardan yığılaşma alanlarının belirlenmesine imkân vermesi, ayrıca ülkemizde kümelenme politikalarının oluşturulmasına yönelik olarak hazırlanan ‘KOBİ İşbirliği ve Kümelenme Projesi’nde kümelerin önceliklendirilmesinde önerilen yöntemlerden biri olmasıdır. Üç yıldız analizinin parametreleri büyüklük, başatlık ve uzmanlaşmadır. Bu bağlamda modelde hem Türkiye hem de çalışma yapılan il için istihdam verileri ve firma sayıları kullanılarak karşılaştırma yapılmaktadır.

Elmas Modeli ise Porter tarafından geliştirilmiş bir yaklaşım olup sektörün rekabetçilik durumunu analitik bir şekilde ortaya koymak için kullanılmaktadır. Modelde, olası iş kümelerinin değerlendirilmesinde dört ana ve iki yan faktör kullanılarak sektörün rekabetçilik potansiyeli tespit edilmektedir. Bu faktörler; girdi koşulları, talep koşulları, ilgili ve destekleyici sektörler, firma stratejisi ve rekabetçi yapısı (ana faktörler), devlet ve şans (yan faktörler) faktörleridir. Çalışma üç yıldız modeli ile sektörel kümelenmeyi belirlerken, Porter’ın elmas modeli ile ortaya konan sanayi kümelerinin hangisinin rekabetçiliğinin daha yüksek olacağını ortaya koymaktadır. Böylece sadece sanayi sektörlerinin mekânsal yığılması ortaya konmamış aynı zamanda rekabetçilik özelliği olan ve sanayi gelişiminde öncü olabilecek sektörün belirlenmesi de amaçlanmıştır.

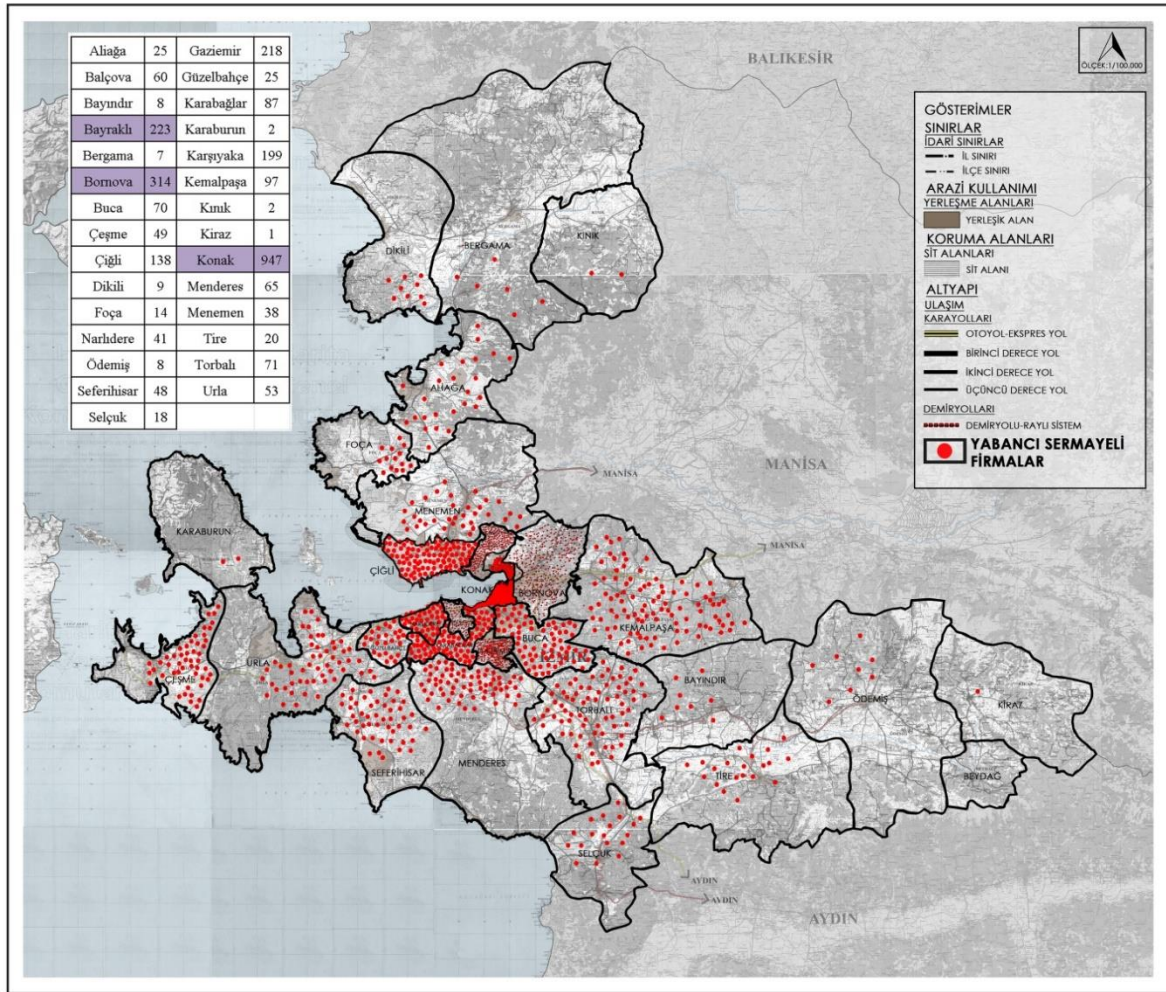
### **Yabancı Sermayeli Firmaların İzmir’deki Yer Seçimi**

Güncel veriler doğrultusunda yapılan analizde; yabancı sermayeli firmaların genel olarak kentin merkezinde yoğunlaştığını ancak kentin çeperlerine doğru da bir yayılım gösterdiğini söylemek mümkündür. Toplamda 2865 tane yabancı sermayeli firma bulunmaktadır. Bu firmaların 128 tanesi İzmir’de bulunan organize sanayi bölgelerinde faaliyet göstermektedir. Bununla birlikte bu firmalar 947 adet firma ile Konak’ta, 314 adet firma ile Bornova’da, 223 firma ile Bayraklı’da, 218 firma ile Gaziemir’de, 199 firma ile Karşıyaka’da, 138 firma ile

de Çiğli Atatürk Organize Sanayi Bölgesi'nde faaliyet göstermektedir. Alınan verilerde bulunan firmaların 6 tanesinin adresine ulaşılamamıştır (Tablo 2 ve Şekil 1).

**Tablo 2.** Yabancı sermayeli firmaların İzmir İlçeleri'ne göre dağılımı (**Kaynak:** Türkiye Cumhuriyeti Sanayi ve Teknoloji Bakanlığı, 2021).

İlçe	Toplam	İlçe	Toplam	İlçe	Toplam
Aliğa	25	Foça	14	Menderes	65
Balçova	60	Gaziemir	218	Menemen	38
Bayındır	8	Güzelbahçe	25	Narlidere	41
Bayraklı	223	Karabağlar	87	Ödemiş	8
Bergama	7	Karaburun	2	Seferihisar	48
Bornova	314	Karşıyaka	199	Selçuk	18
Buca	70	Kemalpaşa	97	Tire	20
Çeşme	49	Kınık	2	Torbalı	71
Çiğli	138	Kiraz	1	Urla	53
Dikili	9	Konak	947		



**Şekil 1.** Yabancı sermayeli firmaların İzmir'deki yer seçimi (**Kaynak:** Türkiye Cumhuriyeti Sanayi ve Teknoloji Bakanlığı'ndan 2021 yılında alınan verilerle hazırlanmıştır).



### İzmir'deki Yabancı Sermayeli Firmaların Ülkelere ve Sektörlere Göre Dağılımı

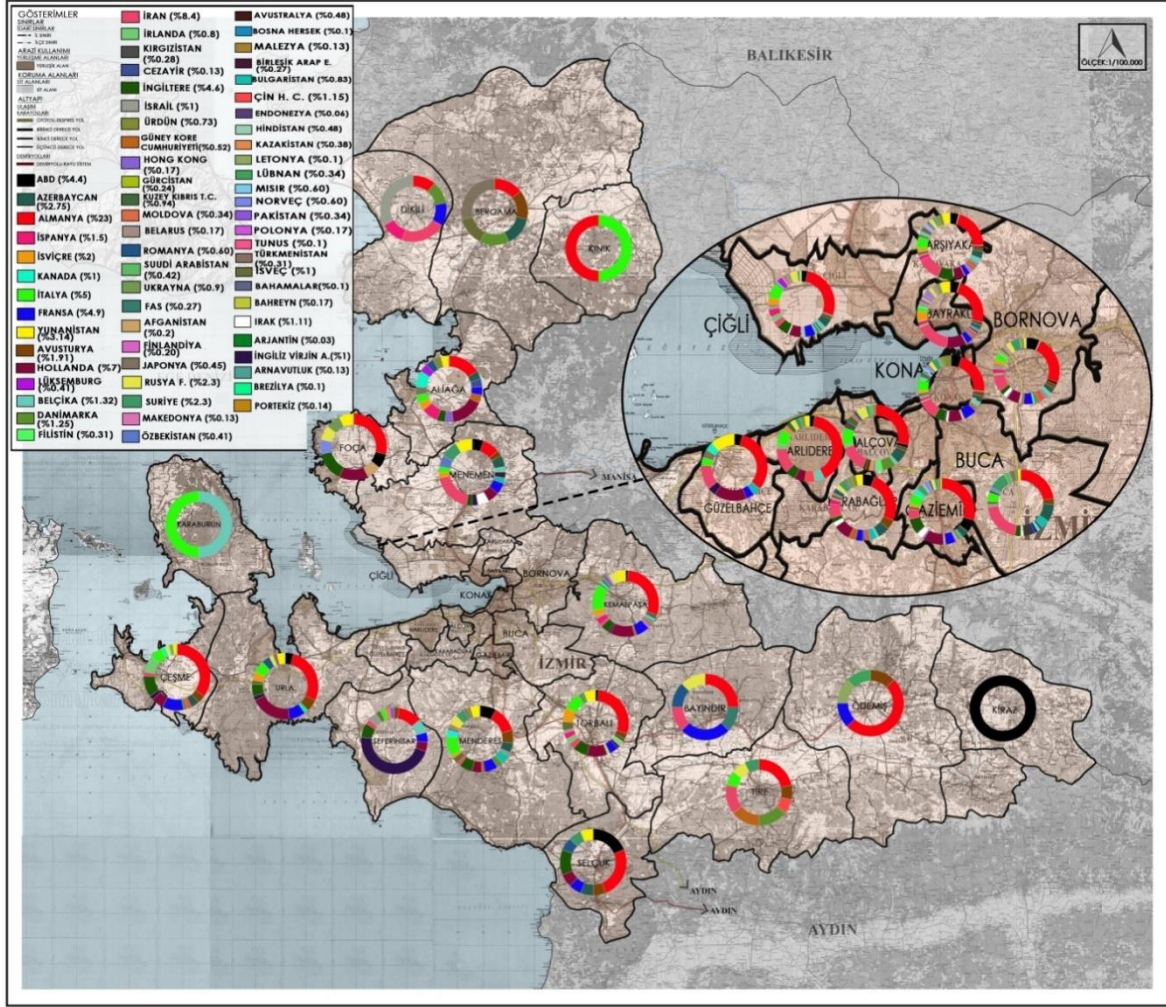
Firmaların ülke bazındaki dağılımlarına bakıldığında İzmir'de %23'lük dilimle en çok Almanya menşeli firmanın bulunduğu, %8,5'lik dilimle ikinci sırada İran menşeli firmaların yer aldığı, %7,1'lik yüzdelle ise Hollanda menşeli firmanın üçüncü sırada yer aldığı görülmektedir (Tablo 3 ve Şekil 2).

Yabancı sermayeli firmaların İzmir ili içerisindeki ülke bazında dağılımında; %23 oran ile Almanya ilk sırada yer almaktadır. İkinci sırada %8,5'lik bir oranla İran, üçüncü sırada %7,1 ile Hollanda, dördüncü sırada %4,9 ile Fransa ve beşinci sırada ise %4,4'lük bir oranla da ABD yer almaktadır.

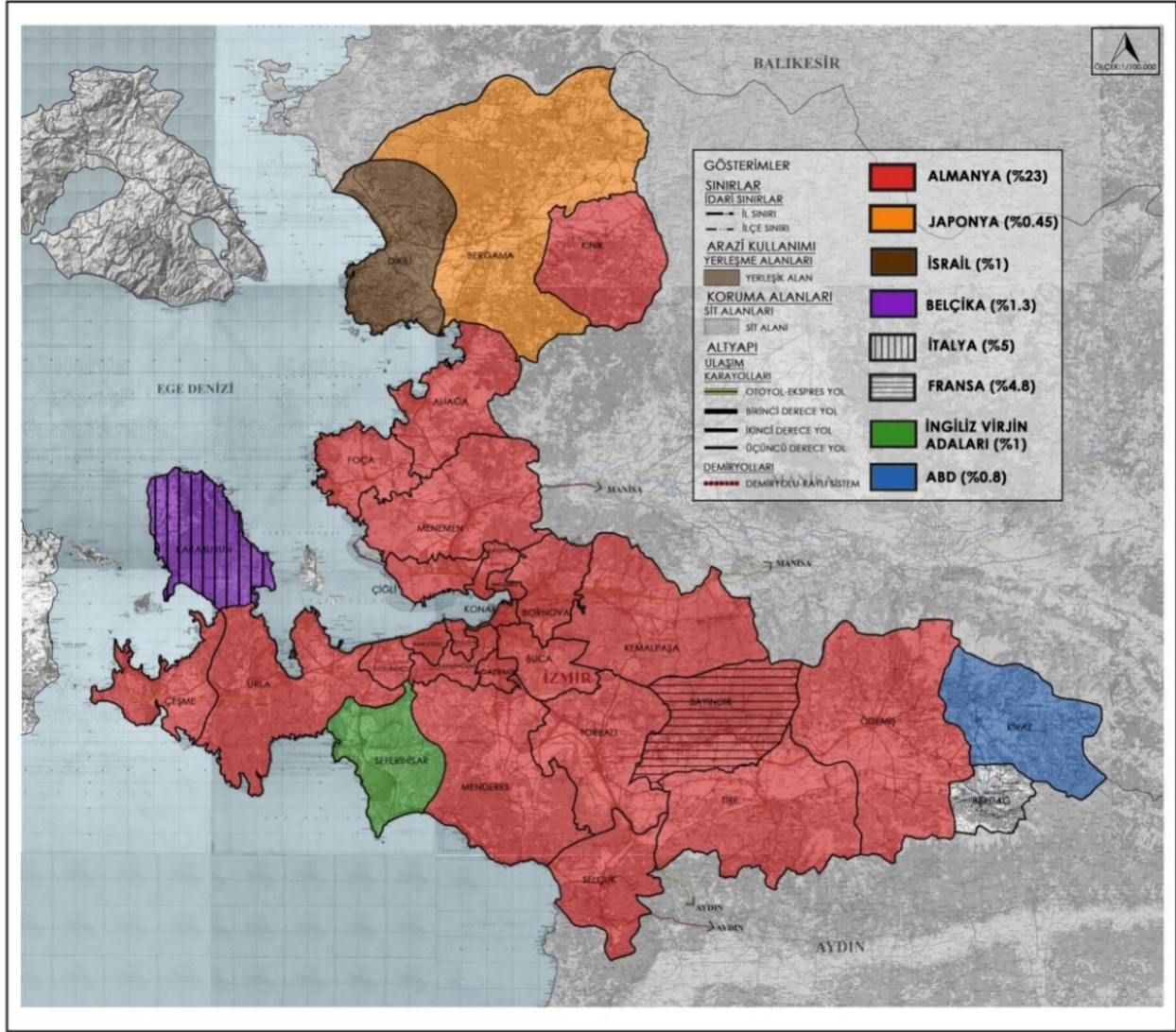
Yabancı sermayeli firmaların İzmir ili içerisindeki ülke bazında en baskın dağılımına bakıldığında; merkez ilçelerde ve Alağa, Foça, Menemen, Çeşme, Urla, Menderes, Torbalı, Kınık, Kemalpaşa, Bayındır, Selçuk, Tire ve Ödemiş ilçelerinde en fazla Almanya menşeli firma olduğu görülmektedir. Dikili'de İsrail, Bergama'da Japonya, Karaburun'da Belçika ve İtalya, Seferihisar'da Virjin İngiliz Adaları, Bayındır'da Fransa, Kiraz'da ise ABD menşeli firmalar olduğu görülmektedir (Şekil 2 ve Şekil 3).

**Tablo 3.** İzmir'deki yabancı sermayeli firmaların ülkelere göre dağılımı (**Kaynak:** Türkiye Cumhuriyeti Sanayi ve Teknoloji Bakanlığı, 2021).

Ülkeler	Firma Sayıları	Oran	Ülkeler	Firma Sayıları	Oran
ABD	126	4.4	İngiltere	134	4.7
Almanya	657	23	İran	242	8.5
Avusturya	55	1.9	İsviçre	57	2
Azerbaycan	79	2.8	İtalya	144	5
Belçika	38	1.3	Rusya	62	2.1
Çin	33	1.1	Suriye	68	2.4
Danimarka	36	1.2	Ukrayna	26	0.9
Fransa	140	4.9	Yunanistan	90	3.1
Hollanda	202	7.1	Diğer	977	34.1



Şekil 2. Yabancı sermayeli firmaların İzmir ili içerisindeki dağılımı-ülke bazında (Kaynak: Türkiye Cumhuriyeti Sanayi ve Teknoloji Bakanlığı'ndan 2021 yılında alınan verilerle hazırlanmıştır).



**Şekil 3.** Yabancı sermayeli firmaların İzmir İli içerisindeki dağılımı-ülke bazındaki yoğunlukları (Kaynak: Türkiye Cumhuriyeti Sanayi ve Teknoloji Bakanlığı'ndan 2021 yılında alınan verilerle hazırlanmıştır).

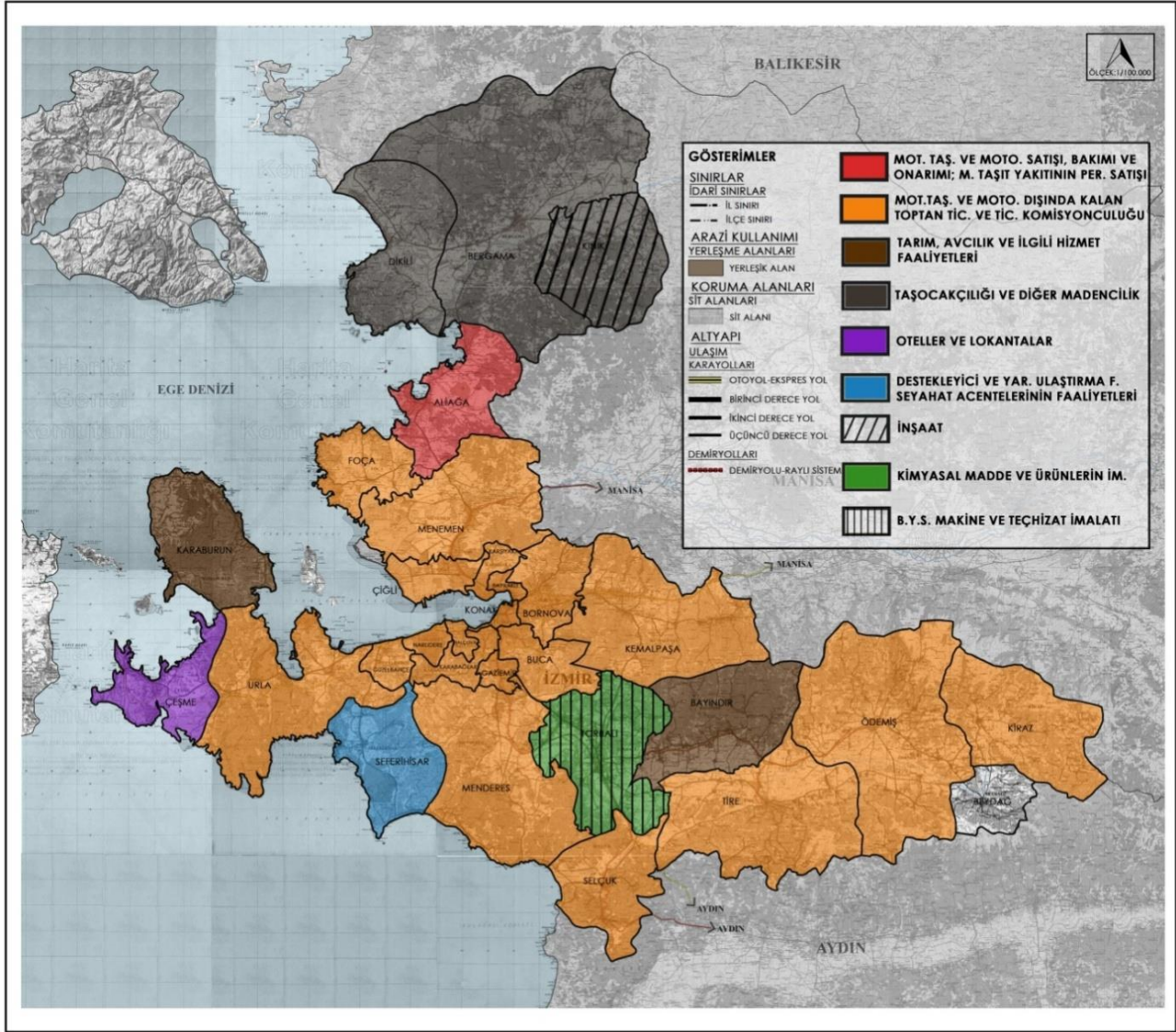
İzmir'de bulunan yabancı sermayeli firmaların faaliyette bulunduğu sektörlere göre dağılımı incelendiğinde; en ağırlıklı sektörün 1022 adet firma ile toptan ve perakende ticaret, motorlu taşıt, motosiklet, kişisel ve ev eşyalarının onarımı sektörü olduğu görülmektedir. Bu sektörü takiben ise 561 adet firma ile imalat sanayii sektörü ikinci sırada yer almaktadır (Tablo 4).

**Tablo 4.** İzmir’de bulunan yabancı sermayeli firmaların sektörlere göre dağılımı (**Kaynak:** Türkiye Cumhuriyeti Sanayi ve Teknoloji Bakanlığı, 2021).

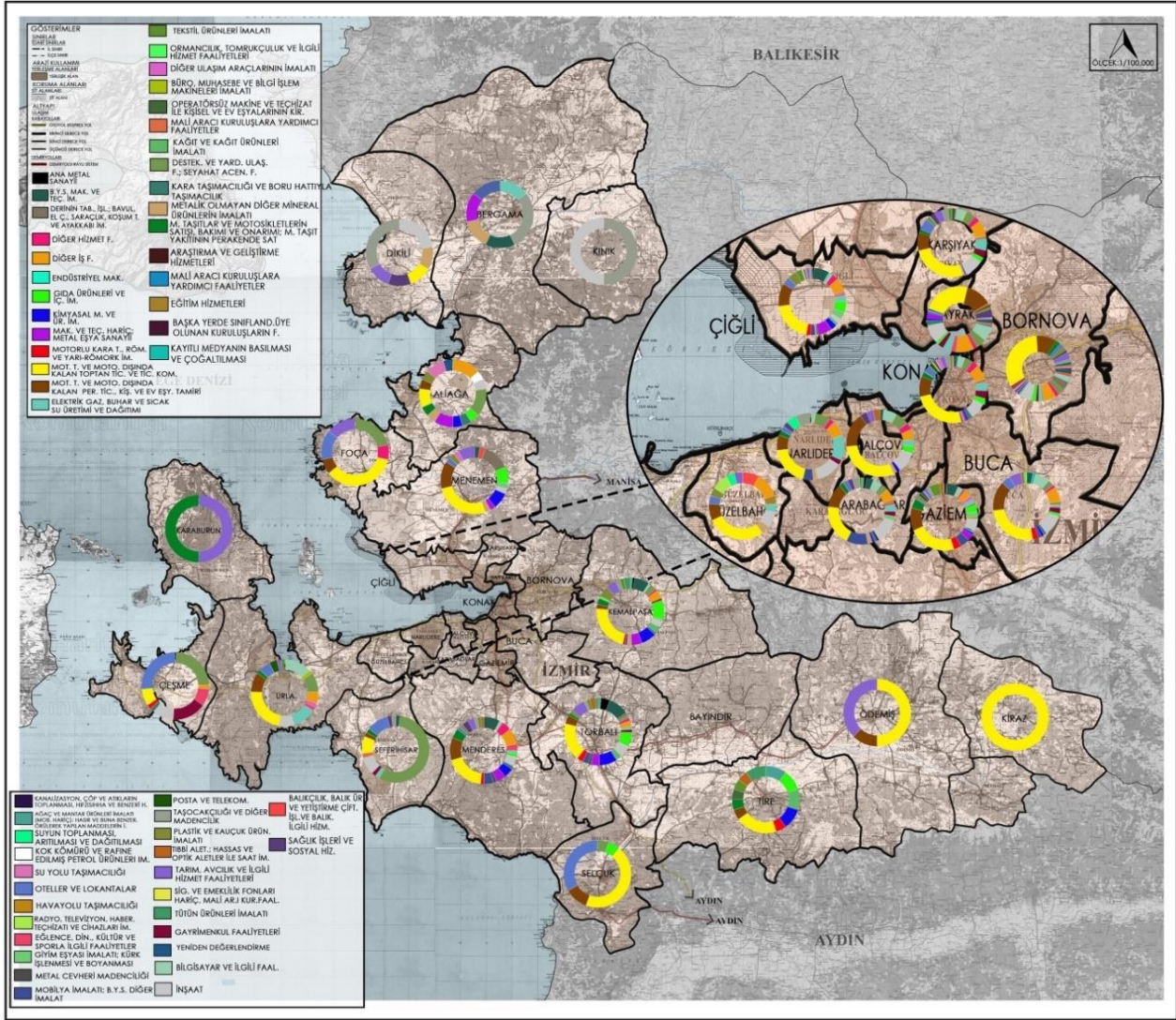
Sektör	Firma Sayısı	Sektör	Firma Sayısı
Balıkçılık	12	Oteller ve lokantalar	97
Elektrik, gaz ve su	106	Top. ve per. tic., motorlu taşıt, motosiklet,	1022
İmalat sanayii	561	kişisel ve ev eşyalarının onarımı	
Mali aracı kuruluşların faaliyetleri	12	Eğitim Hizmetleri	18
Tarım, avcılık ve ormancılık	93	Gayrimenkul, kiralama ve iş faaliyetleri	344
Diğer toplumsal, sosyal ve kişisel hizmet faaliyetleri	86	Madencilik ve taş ocakçılığı	64
		Sağlık işleri ve sosyal hiz.	38
Evlerde yaptırılan hizmet işleri	1	Ulaştırma, haberleşme ve depolama hiz.	208
İnşaat	201	<b>Toplam</b>	<b>2865</b>

İzmir’de bulunan yabancı sermayeli firmaların faaliyette bulunduğu sektörlerin ilçe bazında dağılımı incelendiğinde; Aliğa’da motorlu taşıtlar ve motosikletlerin satışı, bakımı ve onarımı; motorlu taşıt yakıtının perakende satışı sektörü, Bergama ve Dikili’de taş ocakçılığı ve diğer madencilik sektörü yoğunur. Seferihisar’da destekleyici ve yardımcı ulaştırma faaliyetleri; seyahat acentelerinin faaliyetleri sektörü, Çeşme’de oteller ve lokantalar sektörü, Bayındır ve Karaburun’da tarım, avcılık ve ilgili hizmet faaliyetleri sektörü daha aktif rol almaktadır. Torbalı’da B.Y.S. elektrikli makine ve cihazların imalatı ve kimyasal madde ve ürünlerin imalatı sektörü, Kınık’ta ise taş ocakçılığı ve diğer madencilik ve inşaat sektörü yoğun olarak faaliyet göstermektedir.

Motorlu taşıtlar ve motosikletler dışında kalan toptan ticaret ve ticaret komisyonculuğu sektöründe ise; Çiğli, Karşıyaka, Bayraklı, Bornova, Buca, Gazimir, Karabağlar, Balçova, Narlıdere, Güzelbahçe, Urla, Menderes, Kemalpaşa, Selçuk, Tire, Ödemiş, Kiraz, Foça ve Menemen ilçelerinde yoğun olarak bulunmaktadır (Şekil 4 ve Şekil 5).



Şekil 4. Yabancı sermayeli firmaların İzmir ili içerisindeki dağılımı-sektör bazında yoğunlukları (Kaynak: Türkiye Cumhuriyeti Sanayi ve Teknoloji Bakanlığı'ndan 2021 yılında alınan verilerle hazırlanmıştır).



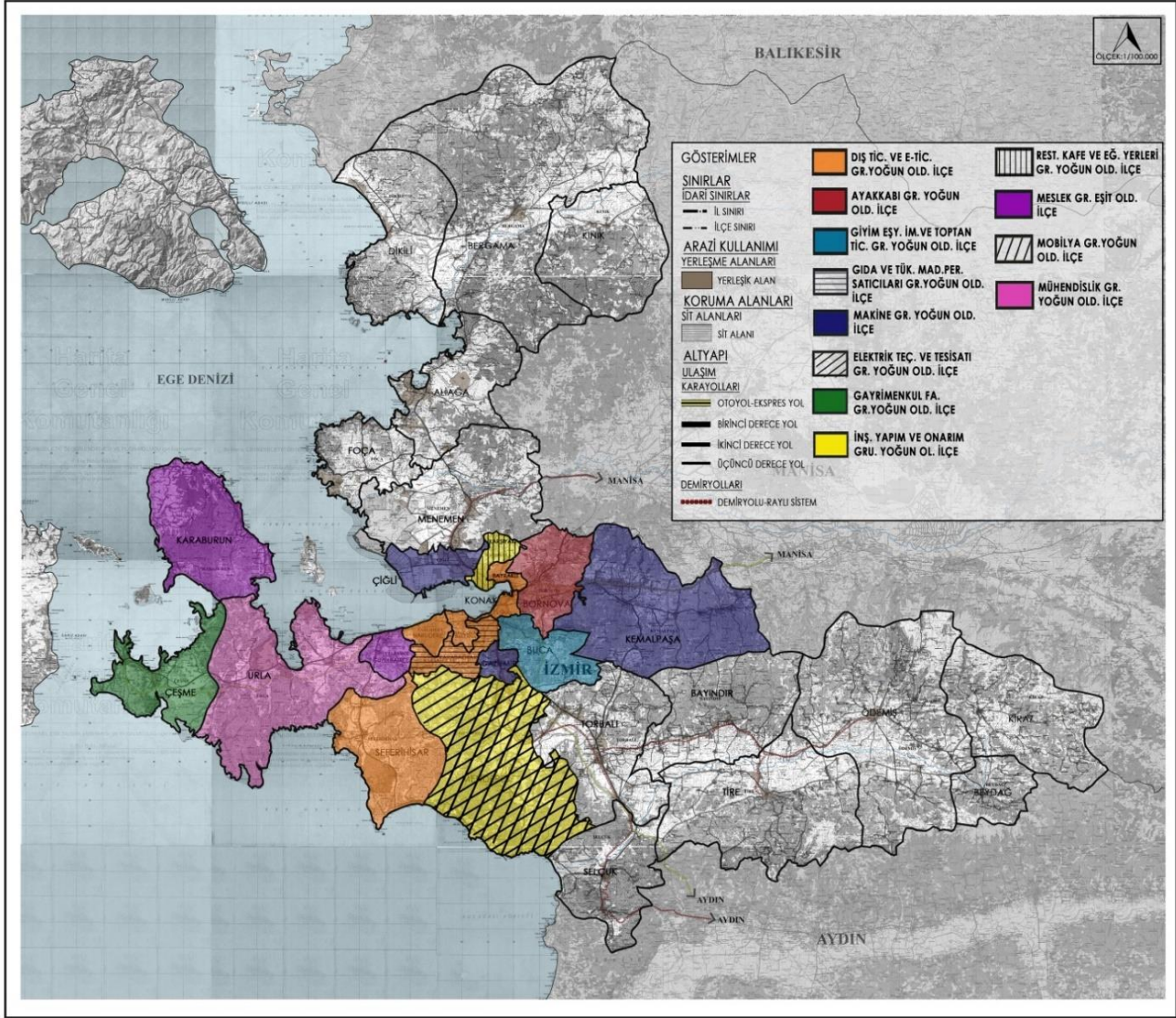
Şekil 5. Yabancı sermayeli firmaların İzmir İli içerisindeki dağılımı-sektör bazında (Kaynak: Türkiye Cumhuriyeti Sanayi ve Teknoloji Bakanlığı'ndan 2021 yılında alınan verilerle hazırlanmıştır).

### İZTO'ya Kayıtlı Olan Firmaların İlçe Bazında Sektörlere Göre Dağılımı

İzmir Ticaret Odası'ndan alınan veriler doğrultusunda 2021'de İZTO'ya kayıtlı olan firmalar ve sektörlerin dağılımına bakıldığında Bayraklı, Konak, Balçova, Narlıdere ve Seferihisar ilçelerinde dış ticaret ve e-ticaretin grubunun yoğun olduğu görülmektedir. Karabağlar ilçesinde dış ticaret ve e-ticaret grubunun yanında gıda ve tüketim maddeleri perakende satıcıları grubu da eşit sayıda firma olduğu görülmektedir.

Çiğli, Kemalpaşa ve Gaziemir ilçelerinde makine grubu yoğun olarak faaliyet göstermektedir. Karşıyaka ilçesinde inşaat yapım ve onarım grubu ile restoran kafe ve eğlence yerleri grubunda eşit sayıda firma bulunmaktadır. Menderes ilçesinde inşaat yapım ve onarım grubunun yanında elektrik teçhizatı ve tesisatı grubu ile mobilya grubu aynı yoğunlukta faaliyet göstermektedir.

Çeşme'de gayrimenkul faaliyetleri grubu, Buca'da giyim eşyaları imalat ve toptan ticareti grubu, Karaburun ve Güzelbahçe ilçelerinde ise mesleki bilimsel ve teknik faaliyetler grubu daha yoğun bir şekilde faaliyet göstermektedir (Şekil 6).



**Şekil 6.** İzmir Ticaret Odası'na kayıtlı olan firmaların sektörlere göre dağılımı— ilçe bazında (Kaynak: Türkiye Cumhuriyeti Sanayi ve Teknoloji Bakanlığı'ndan 2021 yılında alınan verilerle hazırlanmıştır).

### İzmir'de Bulunan Organize Sanayi Bölgelerindeki Yabancı Sermayeli Firmaların Sektörel Dağılımı ve Menşeleri

İzmir'de faaliyet gösteren 2865 tane yabancı sermayeli firmaların içindeki 128 adet firma organize sanayi bölgelerinde bulunmaktadır. Bu organize sanayi bölgeleri sırayla; ALOSBI, Bağyurdu OSB, BEGOS, Bergama OSB, İAOSB, İMPİSOB, İTOB, Kınık OSB, KOSBI, Menderes OSB, Menemen OSB, Pancar OSB, Tire OSB ve Torbalı OSB'dir. Aşağıdaki tabloda yabancı sermayeli firmaların baskın ülkesi, sektörü ve hangi organize sanayi bölgesinde bulunduğu gösterilmiştir (Tablo 5).

İzmir OSB'lerinin internet sitelerinde bulunan katılımcılar listesindeki verilere göre; yabancı sermayeli yatırımcılar Çiğli Atatürk OSB, Menderes İTOB, Kemalpaşa OSB ve Torbalı OSB'lerde daha yoğun olarak faaliyet göstermektedir.

**Tablo 5.** Organize Sanayi Bölgeleri'nde bulunan yabancı sermayeli firmalara ilişkin bilgiler (**Kaynak:** Türkiye Cumhuriyeti Sanayi ve Teknoloji Bakanlığı, 2021).

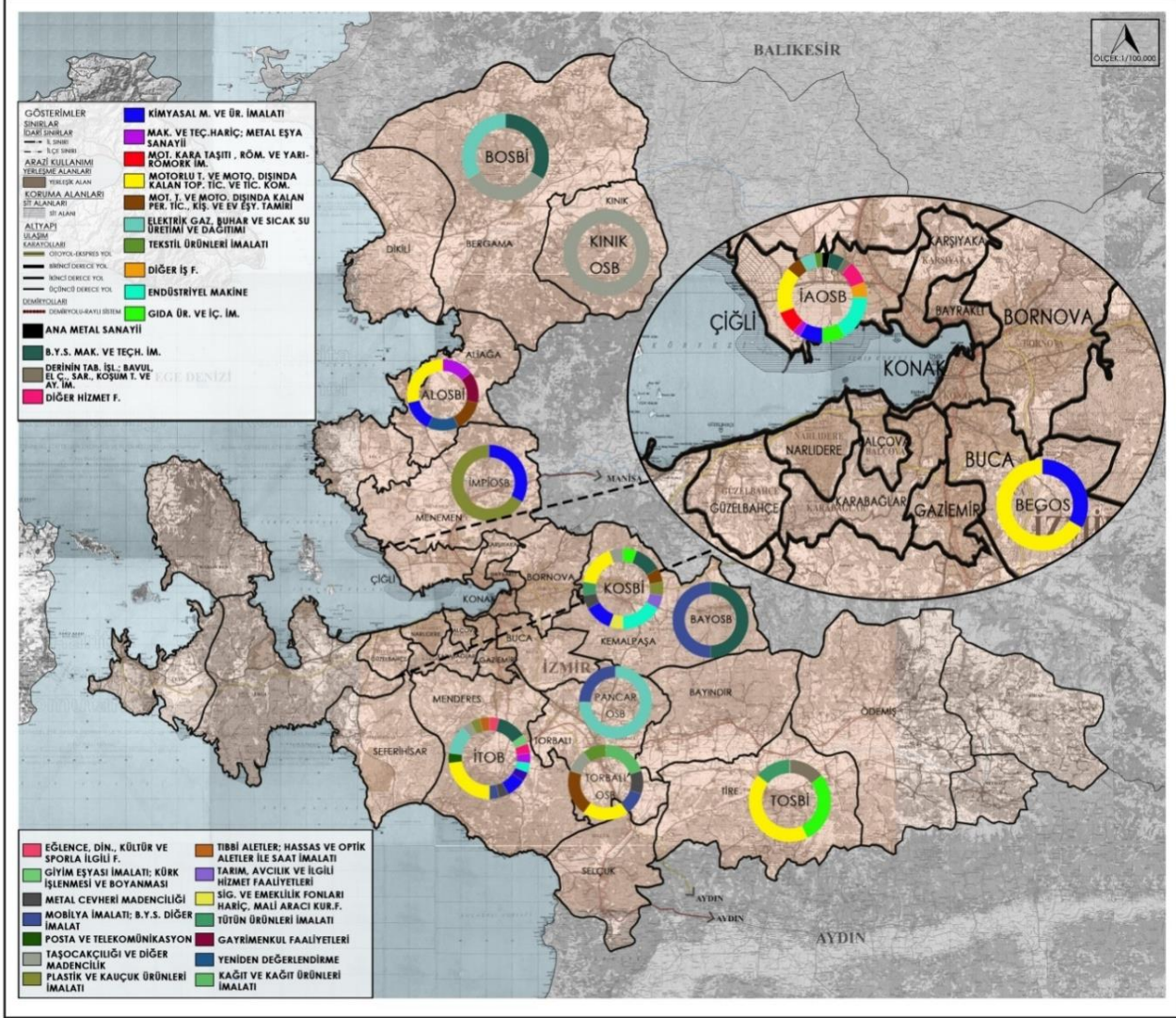
OSB	ÜLKE	NACE KODU	OSB	ÜLKE	NACE KODU
ALOSBİ	ABD	68	BAĞYURDU	FRANSA	28
	G. KORE	25		SİNGAPUR	31
	HOLLANDA	46	BERGAMA	DANİMARKA	28, 35
	İSPANYA	38		İSVEÇ	8
	KANADA	46	İMPİSOB	ALMANYA	22
	MEKSİKA	20		BELÇİKA	22
	YUNANİSTAN	47, 95.2	İTOB	ABD	28, 53, 61
BEGOS	HOLLANDA	20		ALMANYA	7, 35(2), 46(2)
	KUZEY KIBRIS	46		AVUSTURYA	S
	YUNANİSTAN	46		AZERBAYCAN	46
İAOSB	ABD	46		HİNDİSTAN	13
	ALMANYA	S, 10, 11, 20, 24, 28, 29(2), 35(2), 46, 47, 95.2		HOLLANDA	14, 15.11, 28(2)
	AVUSTURYA	28(2), 68		İNGİLTERE	20
	BAHREYN	46		İSPANYA	46
	BELÇİKA	20		İSVEÇ	25
	HİNDİSTAN	S		İSVİÇRE	R, 20, 23
	HOLLANDA	25		İTALYA	8, 28, 46
	IRAK	46		KUZEY KIBRIS	46
	İRAN	46		RUSYA	26.5, 26.7, 32.5
	İSPANYA	S, 28, 29		ÜRDÜN	31
	İSVİÇRE	13, 20, 28	YUNANİSTAN	35	
	İTALYA	28(2)	KINIK	AZERBAYCAN	8
	JAPONYA	28	KOSBİ	ABD	10, 11, 28(2)
	LÜKSEMBURG	10, 11, 68		ALMANYA	10(2), 11(2), 28(2), 47, 95.2
	MALEZYA	10, 11		AVUSTURYA	01, 1.7
	RUSYA	15.1		FRANSA	46, 64
	TÜRKMENİSTAN	47, 95.2		HOLLANDA	10, 11, 12, 46
YUNANİSTAN	46	İNGİLTERE		20, 23, 28	
MENDERES	ABD	10, 11		İSVİÇRE	8
	BELİZE	20	İTALYA	22	
	G. KORE	35	LETONYA	20	
	HOLLANDA	10, 11	ÖZBEKİSTAN	46	
	IRAK	47, 95.2	PANCAR	ALMANYA	28, 31
	BELÇİKA	20		HOLLANDA	27.09
TORBALI	ALMANYA	31		RUSYA	28
	HOLLANDA	17	TİRE	ABD	46
	IRAK	46		ALMANYA	10, 11, 46(2)
	İRAN	47(2), 95.2(2)		FRANSA	10, 11
	İSVEÇ	8		İSVİÇRE	12
	İSVİÇRE	7, 13		RUSYA	15.1
	NİJERYA	46			
	SURİYE	17			

Çiğli Atatürk OSB'de motorlu taşıtlar ve motosikletler dışında kalan toptan ticaret ve ticaret komisyonculuğu ile motorlu kara taşıtı, römork ve yarı-römork imalatı sektörü daha yoğunken, Kemalpaşa OSB'de gıda ürünleri

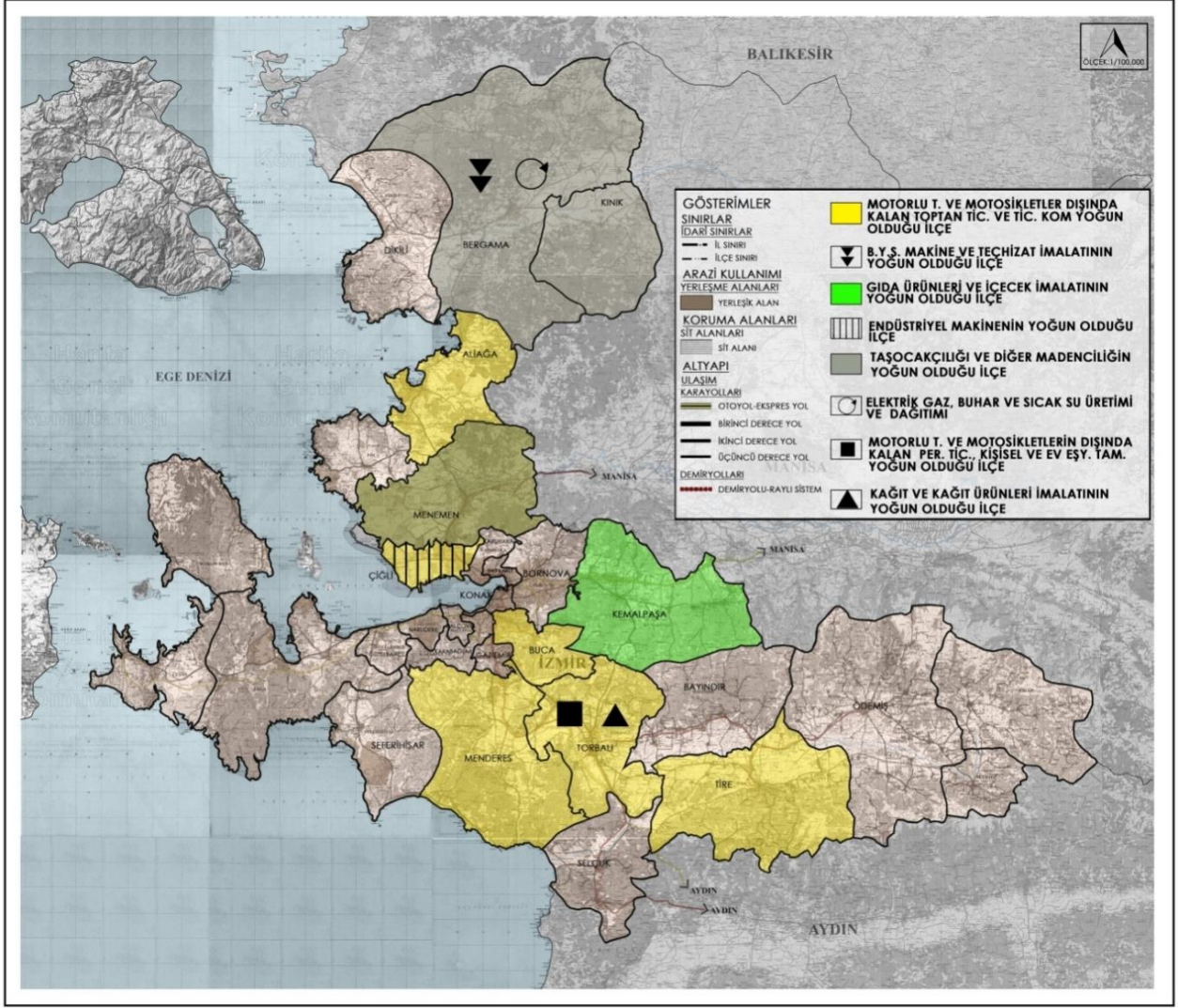


ve içecek imalatı, tütün ürünleri imalatı, endüstriyel makine ve B.Y.S. makine ve teçhizat imalatı sektörlerinin daha yoğun olduğu görülmektedir.

Torbali ve Menderes OSB'lerinde motorlu taşıtlar ve motosikletler dışında kalan toptan ticaret ve ticaret komisyonculuğu daha yoğun olarak faaliyet göstermektedir. Menderes OSB'de ek olarak tekstil ürünlerinin imalatı da yoğunluktadır (Şekil 7 ve Şekil 8).



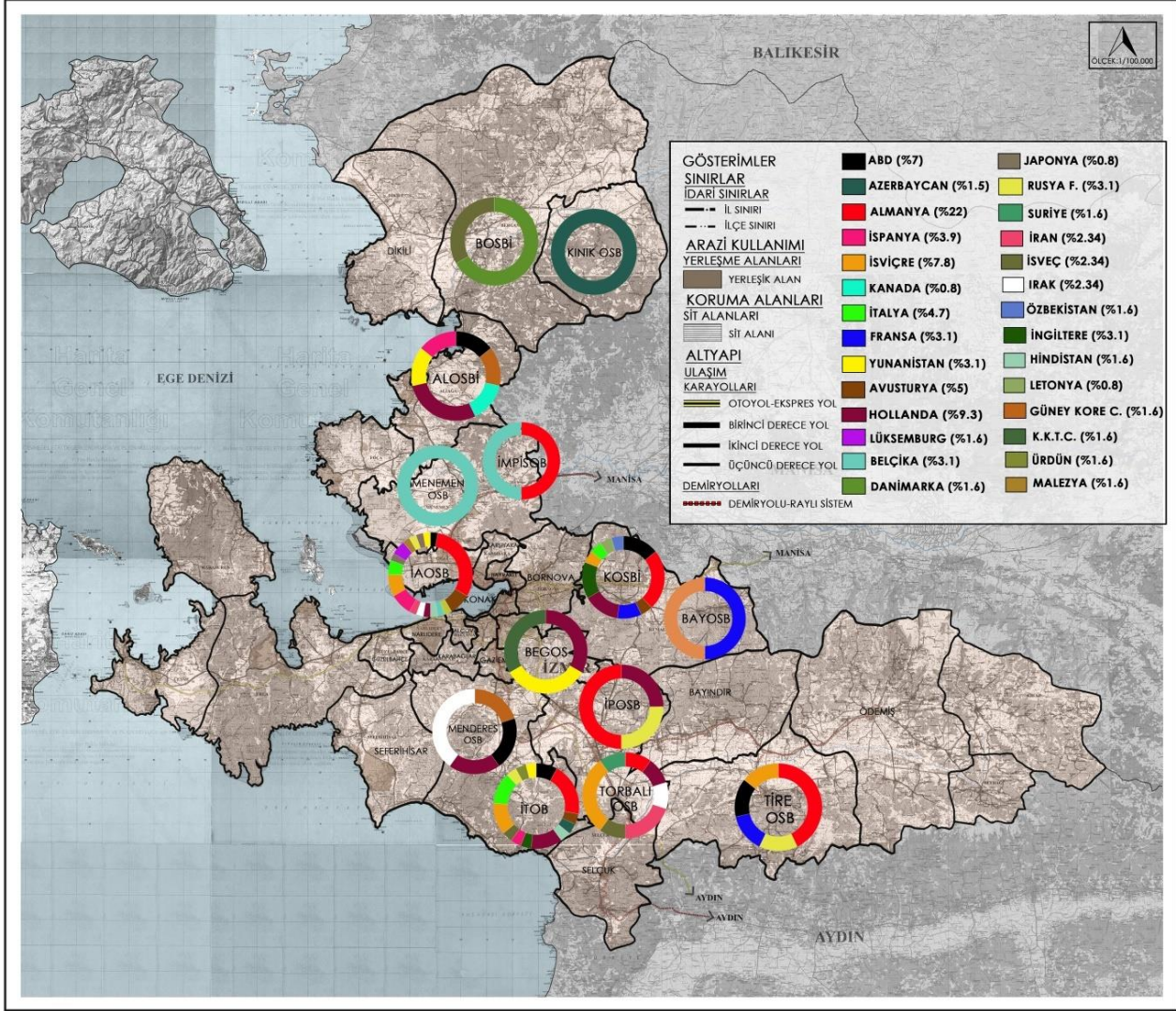
Şekil 7. İzmir'de bulunan organize sanayi bölgelerindeki yabancı sermayeli katılımcıların sektörleri (Kaynak: Türkiye Cumhuriyeti Sanayi ve Teknoloji Bakanlığı'ndan 2021 yılında alınan verilerle hazırlanmıştır).



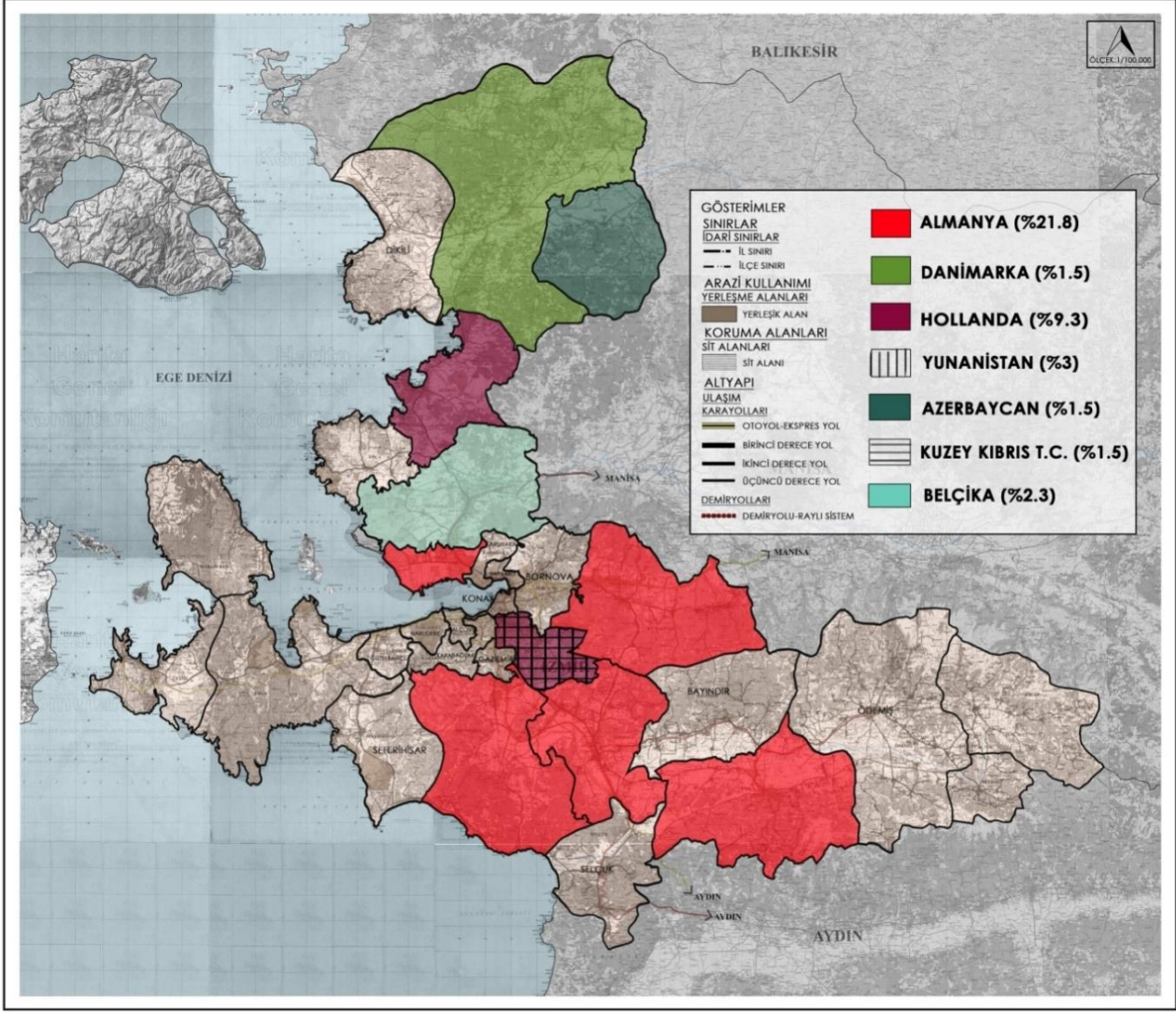
**Şekil 8.** İzmir’de bulunan organize sanayi bölgelerindeki yabancı sermayeli katılımcıların sektörel yoğunlukları (**Kaynak:** Türkiye Cumhuriyeti Sanayi ve Teknoloji Bakanlığı’ndan 2021 yılında alınan verilerle hazırlanmıştır).

İzmir’de bulunan organize sanayi bölgelerindeki yabancı sermayeli katılımcıların menşelerine bakıldığında en fazla yatırımcı ülkelerde; %23’lük bir oranla Almanya ilk sırada yer almaktadır. İkinci sırada, %9,3’lük oran ile Hollanda, üçüncü sırada %7,8’lik oranla İsviçre, dördüncü sırada ise %7’lik bir oranla ABD yer almaktadır.

Bu başlıkta Şekil 8’de gösterilen firmaların hangi ülkelere ait olduğuna dair elde edilen verilerden yola çıkılarak bir analiz yapılmıştır. Yapılan bu analize göre; Çiğli, Torbalı, Menderes ve Tire ilçelerindeki organize sanayi bölgelerinde Almanya menşeli firmalar daha fazladır. Menemen OSB’de ABD, Bergama OSB’de ise Danimarka menşeli firma sayısı daha yoğunlukta olduğu görülmektedir (Şekil 9 ve Şekil 10).



Şekil 9. İzmir'de bulunan organize sanayi bölgelerindeki yabancı sermayeli katılımcıların menşeleri (Kaynak: Türkiye Cumhuriyeti Sanayi ve Teknoloji Bakanlığı'ndan 2021 yılında alınan verilerle hazırlanmıştır).

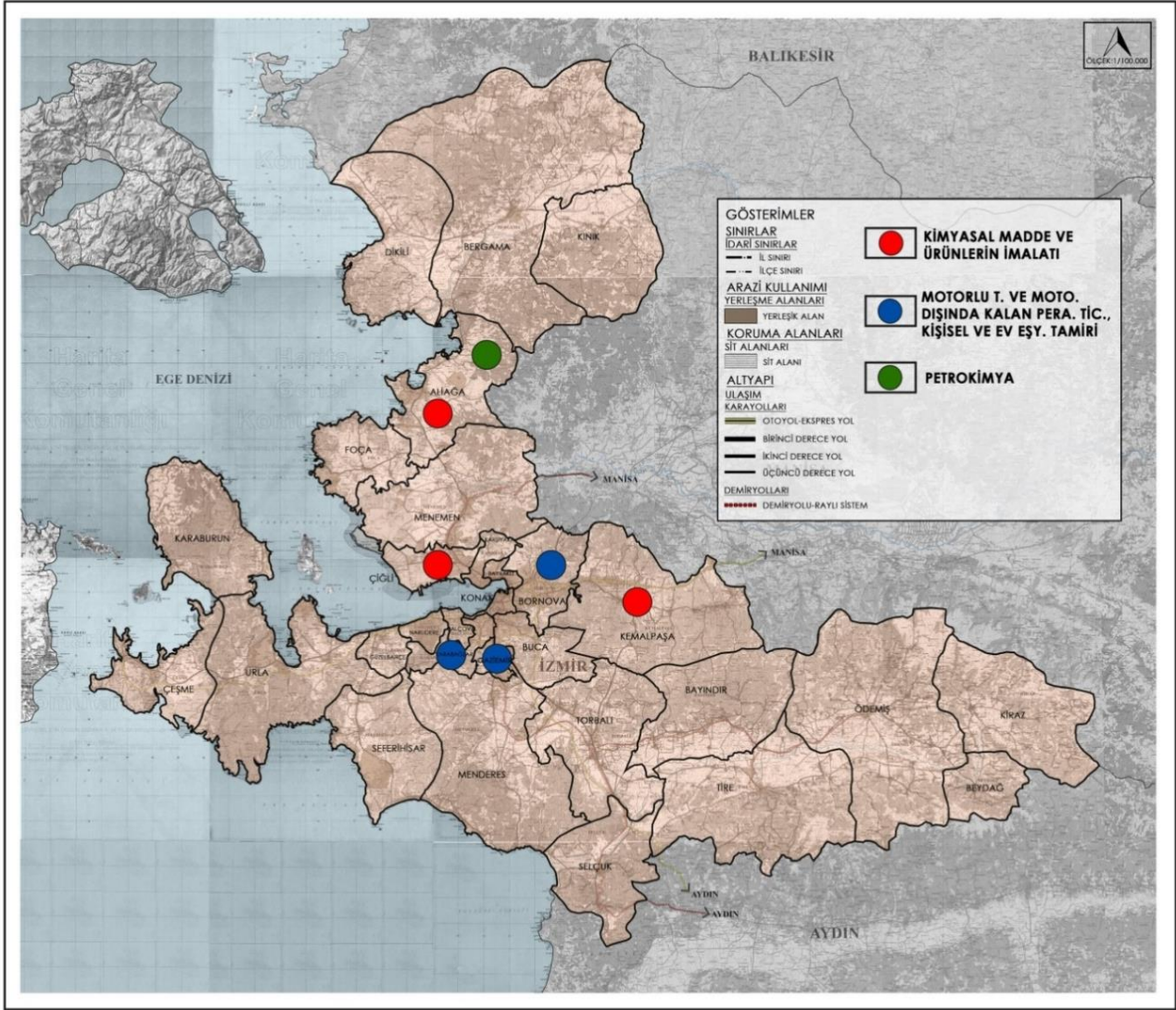


Şekil 10. İzmir’de bulunan organize sanayi bölgelerindeki yabancı sermayeli katılımcıların menşelerinin yoğunlukları (Kaynak: Türkiye Cumhuriyeti Sanayi ve Teknoloji Bakanlığı’ndan 2021 yılında alınan verilerle hazırlanmıştır).

### 2021 Yılına Göre İSO İlk ve İkinci 500 Büyük Sanayi Kuruluşu İçindeki İzmir’de Bulunan Yabancı Sermayeli Firmalar

İSO İlk 500 Büyük Sanayi Kuruluşu verileri içinde yer alan yabancı sermayeli firmaların ilk 100’de 2 tane, ilk 500’de ise 5 tane olmak üzere toplamda 7 adet firma İzmir’de faaliyet göstermektedir.

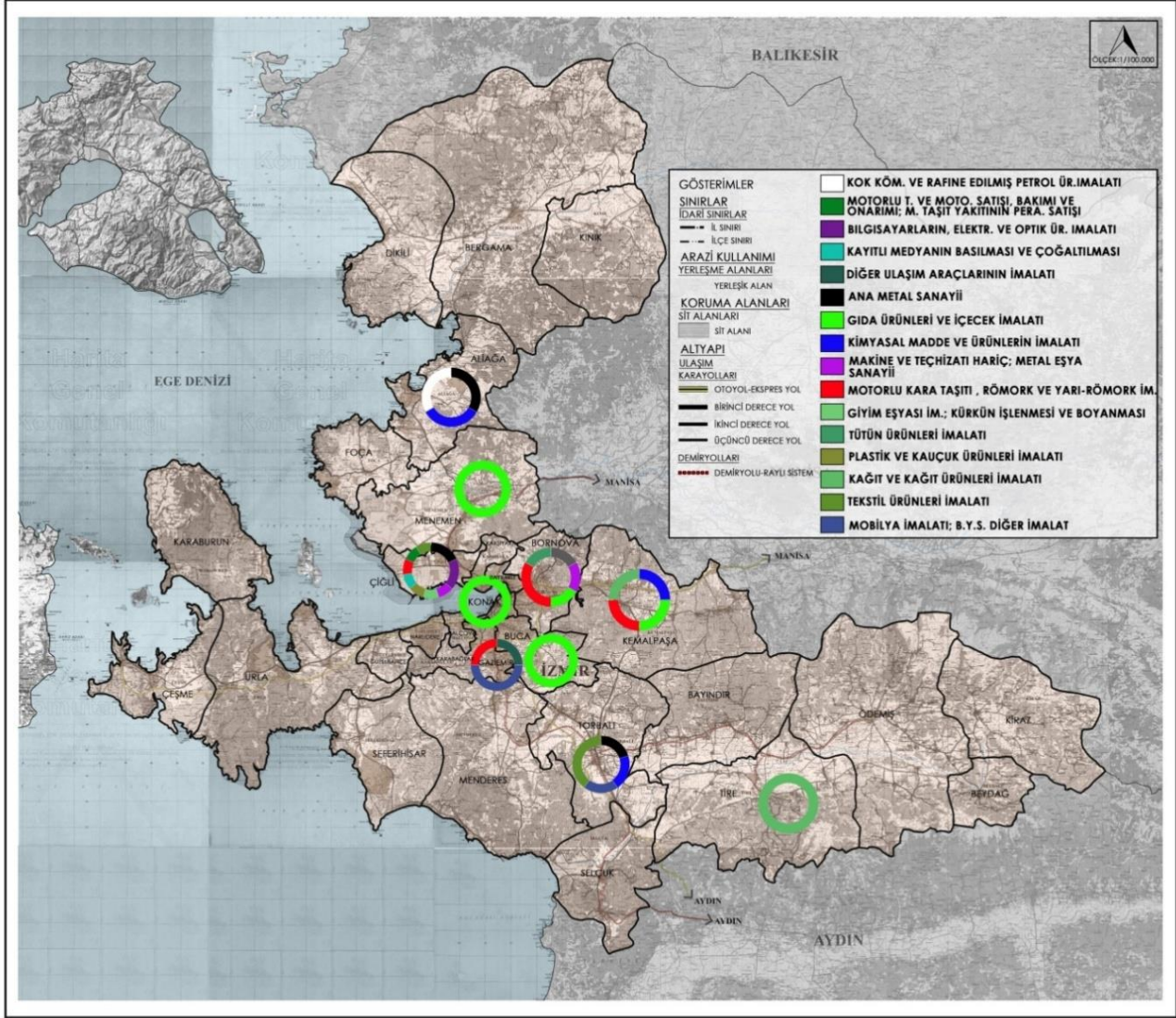
Bu firmaların iki tanesi Aliağa’da bulunurken Çiğli, Bornova, Kemalpaşa, Gaziemir ve Karabağlar ilçelerinde de birer adet firma bulunmaktadır. Aliağa, Çiğli ve Kemalpaşa’da bulunan firmalar kimyasal madde ve ürünlerin imalatı sektörüne aittir. Bornova, Gaziemir ve Karabağlardaki firmalar ise motorlu taşıtlar ve motosikletlerin dışında kalan perakende ticaret, kişisel ve ev eşyalarının tamiri sektöründe faaliyet göstermektedir. Aliağa’da bulunan bir diğer firma ise petrokimyaya aittir (Şekil 11).



**Şekil 11.** İSO ilk 500 büyük sanayi kuruluşu içindeki İzmir’de bulunan yabancı sermayeli firmaların sektörel dağılımı  
(Kaynak: İSO500’ndan 2021 yılında alınan verilerle hazırlanmıştır).

İkinci 500 büyük sanayi kuruluşu içinde yer alan yabancı sermayeli firmaların 37 tanesi İzmir’de faaliyet göstermektedir. Aliağa ve Kemalpaşa’da 3, Menemen, Karşıyaka, Tire, Konak ve Buca’da 1, Çiğli’de 10, Bornova’da 6, Konak’ta 2, Gaziemir’de 4, Torbalı’da 5 adet firma bulunmaktadır.

Faaliyet göstermekte olan firmalar arasında en yoğun olarak bulunan sektörler; gıda ürünleri ve içecek imalatı, motorlu kara taşıtı, römork ve yarı-römork imalatı ve ana metal sanayi sektörleridir (Şekil 12).

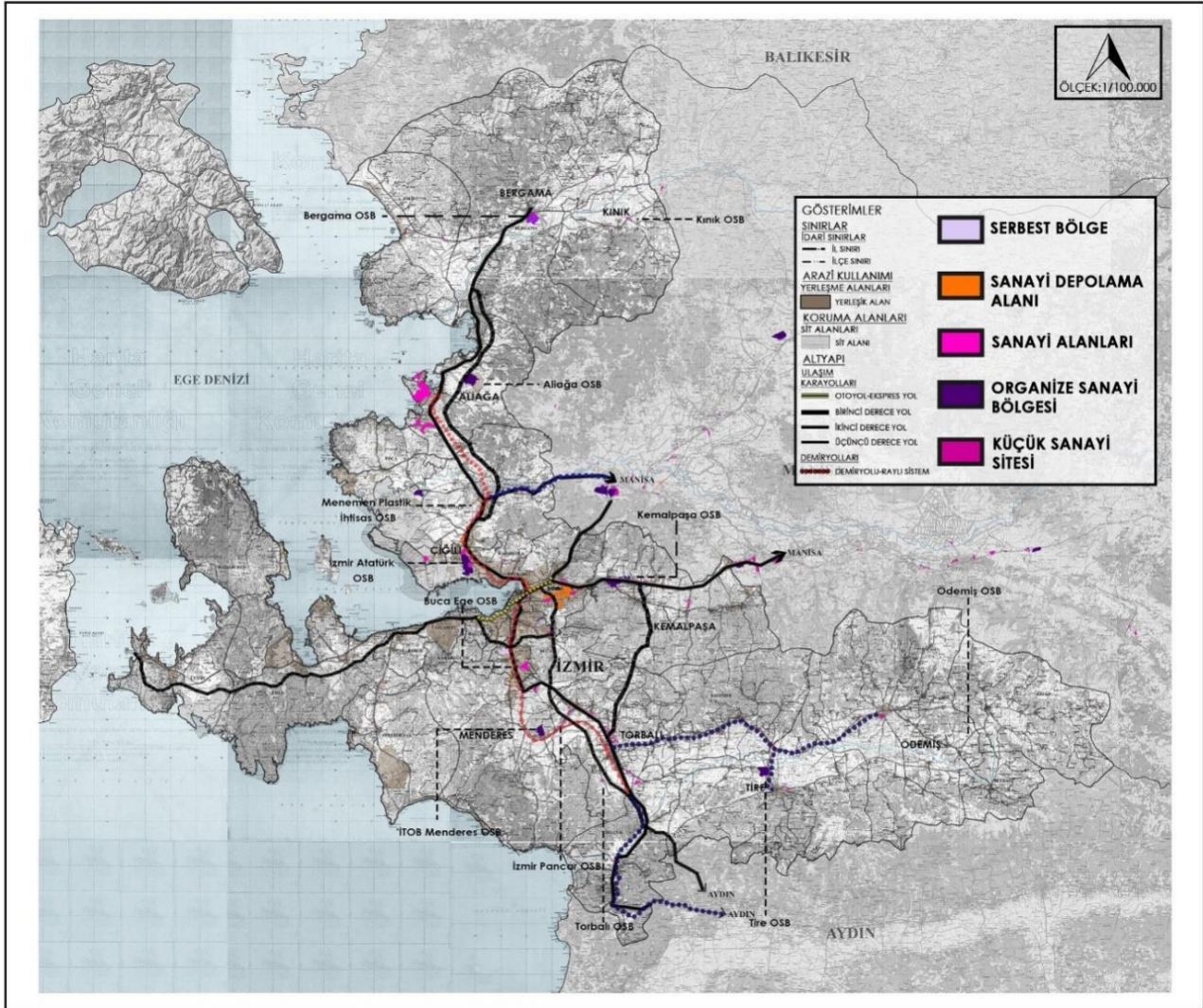


**Şekil 12.** İSO ikinci 500 büyük sanayi kuruluşu içindeki İzmir’de bulunan yabancı sermayeli firmaların sektörel dağılımı (Kaynak: İSO500’ndan 2021 yılında alınan verilerle hazırlanmıştır).

### İzmir’de Kümelenmeye Potansiyel Teşkil Eden Sanayi Kuşakları ve Var Olan Kümeler

Kentlerin geçmişten günümüze farklılıklar göstermesi, sanayinin mekânsal dağılımına da etki ederek köklü dönüşümlere yer açmıştır. Sanayi faaliyetlerindeki mekânsal süreçler yeni kavramların ortaya çıkmasına zemin hazırlamıştır. Bunlardan biri de ‘sanayi kümelenmesi’ olarak ifade edilir (Kaygalak, 2010, s. 170).

İzmir’in Türkiye’nin en büyük liman kentinin olması yanı sıra en önemli ticaret ve sanayi şehri özelliğini de taşımaktadır. İlk başlarda İzmir’in çeper ilçelerinde oluşturulan sanayi alanları günümüzde iki yönlü gelişmenin sonucunda kentsel yerleşim alanlarının içerisinde kalmıştır. Kentin çeperlerindeki çevre bölgelerde bulunan sanayi gelişim alanları yerleşim alanlarından bağımsız ve önemli ulaşım aksları boyunca yer seçimine önem göstermiştir. Günümüzde İzmir’de güçlü sanayi odaklarının bulunduğu üç aks bulunmakta ve bu akslar içerisinde organize sanayi bölgeleri ile serbest bölgeler de yer almaktadır. Bunlar; Pınarbaşı-Işıkkent-Kemalpaşa aksı, Çiğli-Menemen aksı ve Karabağlar-Torbalı-Menderes akslarıdır (Ünal, 2019, s. 282) (Şekil 13 ve Şekil 14).



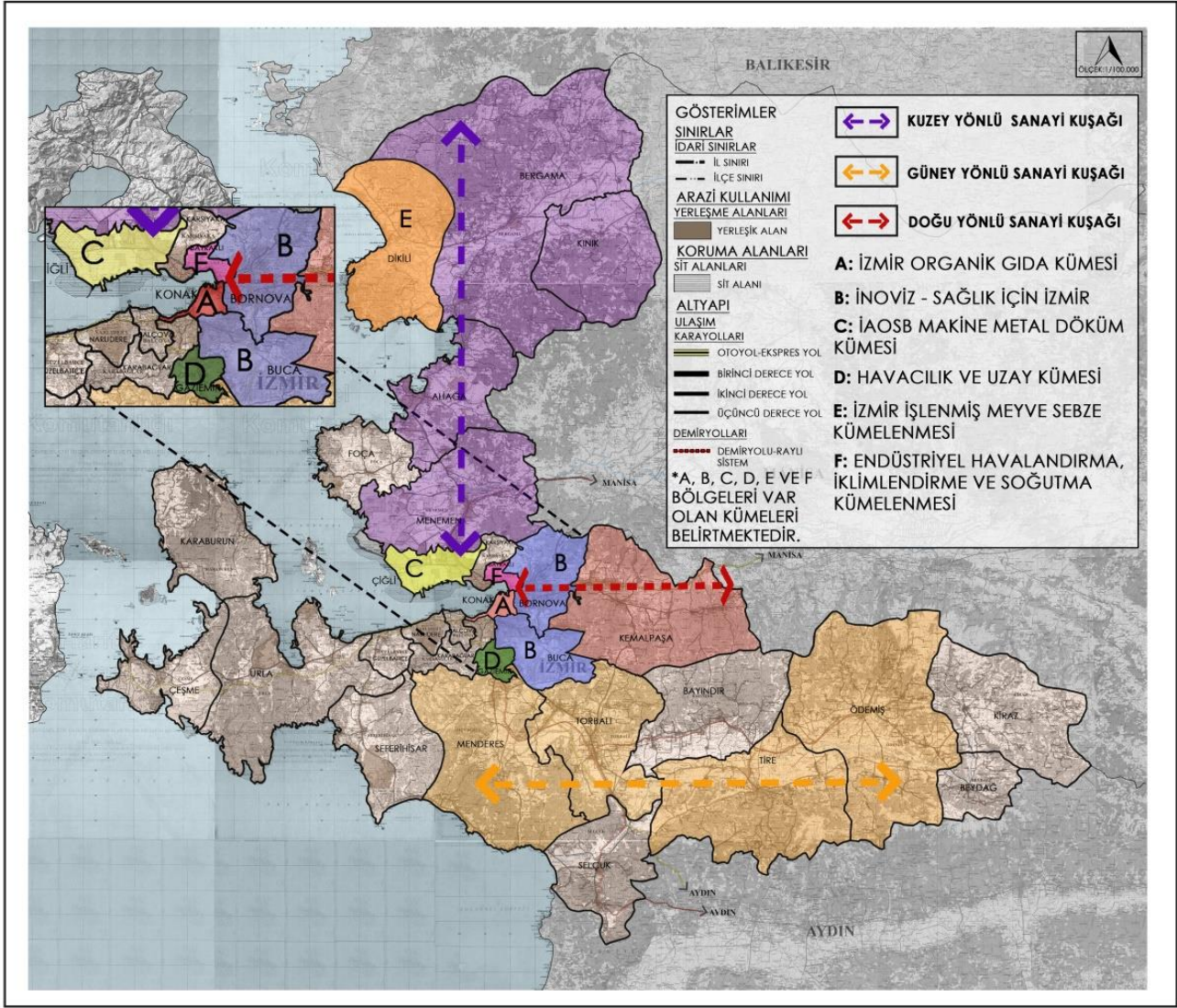
Şekil 13. İzmir'deki Organize Sanayi Bölgeleri ve ulaşım (Kaynak: Ege Bölgesi Sanayi Odası'ndan 2020 yılında alınan verilerle hazırlanmıştır).

İzmir'de kuzey, güney ve doğu olmak üzere üç adet kuşak mevcuttur. Ünal (2019)'ın İzmir'in kümelenme analizi üzerine yaptığı çalışma, yabancı sermayeli firmaların kümelenme potansiyelini ve sanayi gelişim yapısını ortaya koymada önemli bir girdi teşkil etmektedir. Kuzey yönünde gelişimini sürdüren sanayi aksının içinde bulunan ilçeler; Çiğli, Menemen, Alioğa, Bergama ve Kınık OSB'dir. Bu aksın gelişmesinin en önemli faktörlerinden biri de Çiğli Atatürk Organize Sanayi Bölgesi'dir. Bu kuşağın makine, metal döküm, kauçuk ve plastik imalatı, gıda ve içecek, tekstil ve giyim, kimyasal maddeler, elektrikli teçhizat imalatı yoğun olarak faaliyet göstermektedir. Bunun yanı sıra Menemen'de bulunan serbest bölge ve teknoloji geliştirme bölgesi çok büyük potansiyel taşımaktadır (Ünal, 2019, s. 286).

Güney yönünde gelişen sanayi kuşağı, Menderes, Torbalı, Tire ve Ödemiş OSB'yi barındırmaktadır. İzmir-Aydın karayolu boyunca gelişen bu kuşak, havaalanına yakınlığından dolayı bu kuşağın gelişmesinde çok önemlidir. Ürün çeşitliliğinin fazla olduğu bu bölgede gıda, kimya, makine ve metal sanayi sektörlerinin kümelenildiği görülmektedir (Ünal, 2019, s. 287).

Doğu yönünde ilerleme gösteren bu kuşak İzmir-Ankara aksı üzerinde bulunmaktadır. Ulaşım ve yerel yönetim kararları bu kuşağın öne çıkmasında etkili olmuştur. Geçmişten günümüze bu aksta oluşan işlevsel yoğunlaşmalar Kemalpaşa'ya doğru kaymıştır. Sanayi alanlarının yer seçimi genellikle merkezin yakın çevresinde konumlanmakta olup küçük ve orta ölçekli firmalar yaygınlık göstermektedir (Özatağan ve

Güvenç, 2012, s. 176). Bu kuşakta; makine imalatı, demir çelik yan sanayii olmak üzere mermer-seramik, plastik, gıda ve kimyasal maddelerin imalatında kümelenmeler olduğu görülmektedir.



Şekil 14. İzmir'deki kümelenmeye potansiyel teşkil eden kuşaklar ve var olan kümeler (Kaynak: Yazar tarafından çalışma kapsamında üretilmiştir).

### İzmir İli Yabancı Sermayeli Firmaların Kümelenme Potansiyeline İlişkin Üç Yıldız Analizi ve Sonuçları

Bu çalışmanın amacı; İzmir'de bulunan sektörler üzerinden çalışma yaparak hangi sektörün kümelenme potansiyeli oluşturduğunu ortaya çıkarmaktır. Kümelenme potansiyelini ortaya çıkarmak için Üç Yıldız Modeli kullanılmıştır. Modelde hem Türkiye hem de İzmir için istihdam verileri ve firma sayıları kullanılarak karşılaştırma yapılmıştır. Yapılan bu çalışmada İzmir ilindeki yabancı sermayeli firmaların her birinin istihdam verilerine ulaşılamadığından İzmir genelindeki sektörler ele alınarak model oluşturulmuştur. Üç yıldız modelinde büyüklük, başatlık ve uzmanlık olmak üzere üç kriter ele alınmıştır. Ortaya çıkan değerler doğrultusunda öne çıkan sektörler için de Porter Elmas Modeli uygulanarak sektörlerin avantaj ve dezavantajları bulunmuştur. Avantaj ve dezavantajlara bakılarak hangi sektör veya sektörlerin kümelenme potansiyeli oluşturduğu ortaya konmaya çalışılmıştır.



Üç yıldız analizi yöntemi, üç farklı parametre üzerinden Türkiye ve İzmir'in faaliyet sınıflarının karşılaştırılmasına göre uygulanmıştır. Bu üç parametre istihdam verileri baz alınarak elde edilmiştir. Bu parametreler sırasıyla büyüklük, başatlık ve uzmanlıktır.

Büyüklük, başatlık ve uzmanlık için kullanılan istihdam verileri şunlardır:

(ei) : İzmir i sektöründeki istihdamı, (et): İzmir toplam istihdamı, (Ei): Türkiye'nin i sektöründeki istihdamı, (Et): Türkiye'nin toplam istihdamı.

Yukarıda bahsedilen her bir parametre için limit değerleri bulunmaktadır. Bu limit değerleri;

**Büyüklük:**  $ei/Ei \geq 0,02$  ise, 1 yıldız

**Başatlık:**  $ei/et \geq 0,01$  ise, 1 yıldız

**Uzmanlık:**  $(ei/et)/(Ei/Et) \geq 1$  ise, 1 yıldız almaktadır.

Üç yıldız analizinde 2020 Yılı İŞKUR İşgücü Piyasası Araştırma Raporu'na ait veriler kullanılmıştır. Bu verilere ilişkin büyüklük, başatlık ve uzmanlık katsayıları hesaplanmıştır (Tablo 7).

Aşağıda verilen tabloda 34 sektöre ilişkin büyüklük, başatlık ve uzmanlık kriterleri hesaplanma sonuçları yer almaktadır. Bu sonuçlara göre, üç yıldız alan iki kodlu 16 sektör bulunmaktadır. Bu sektörler; Gıda ürünlerinin imalatı, Giyim eşyalarının imalatı, Başka yerde sınıflandırılmamış makine ve ekipman imalatı, Fabrikasyon metal ürünleri imalatı (makine ve teçhizat hariç), Motorlu kara taşıtı, treyler (römork) ve yarı treyler (yarı römork) imalatı, Kauçuk ve plastik ürünlerin imalatı, Ana metal sanayii, Kimyasalların ve kimyasal ürünlerin imalatı, Diğer metalik olmayan mineral ürünlerin imalatı, Mobilya imalatı, Kâğıt ve kâğıt ürünlerinin imalatı, Elektrikli teçhizat imalatı, Diğer imalatlar, Deri ve ilgili ürünlerin imalatı, Motorlu kara taşıtlarının bakım ve onarımı, Kok kömürü ve rafine edilmiş petrol ürünleri imalatıdır.

**Tablo 7.** Kümelenme potansiyelinin belirlenmesine yönelik büyüklük, başatlık ve uzmanlık katsayıları hesaplamaları (Kaynak: İPA, 2020).

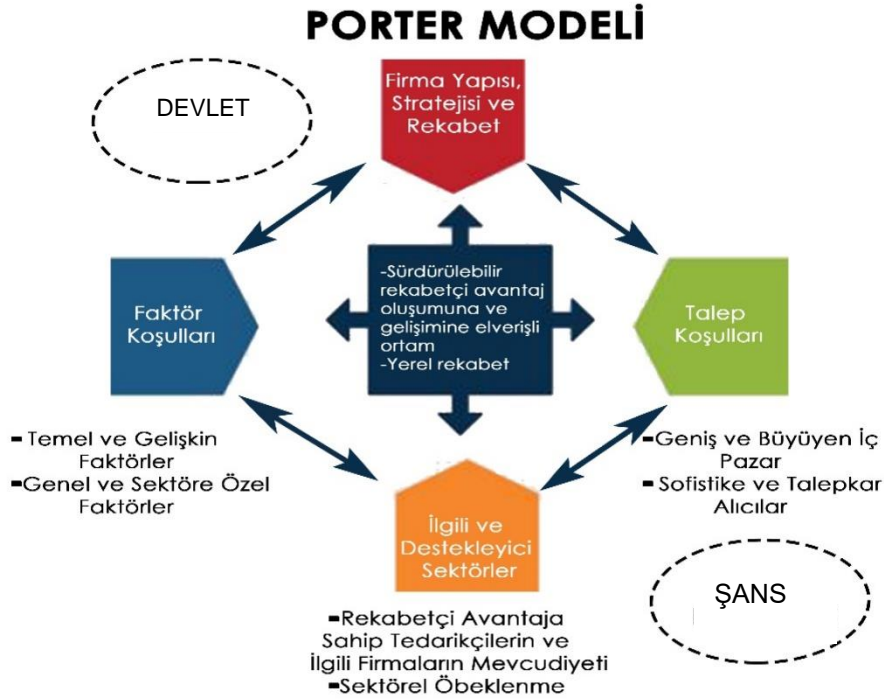
Faaliyet Grupları NACE Kodu	Türkiye		İzmir		≥0,02	≥0,01	≥1
	İş Yeri Sayısı	Çalışan Sayısı	İş Yeri Sayısı	Çalışan Sayısı	Büyüklük ei/Eİ	Başatlık ei/et	Uzmanlık ((ei/et)/(Ei/Et))
10	10,486	370,056	1,073	39,795	0.108	0.135	4.019
14	5,992	410,256	418	28,761	0.070	0.097	2.620
28	9,289	333,368	874	24,644	0.074	0.083	2.763
25	11,324	443,968	746	19,571	0.044	0.066	1.648
29	2,195	226,802	182	19,052	0.084	0.065	3.140
22	7,173	313,391	425	14,265	0.046	0.048	1.701
24	3,003	206,564	188	13,469	0.065	0.046	2.437
20	4,299	193,944	264	11,732	0.060	0.040	2.261
23	6,005	232,400	255	9,977	0.043	0.034	1.604
31	4,013	143,053	349	9,224	0.064	0.031	2.410
13	8,084	517,393	197	8,426	0.016	0.029	0.609
17	1,952	95,856	132	7,397	0.077	0.025	2.884
27	3,788	226,216	193	6,168	0.027	0.021	1.019
32	2,209	73,165	175	4,864	0.066	0.016	2.485
15	1,733	65,730	253	4,811	0.073	0.016	2.736
45.2	560	24,945	38	3,769	0.151	0.013	5.647
12		350,748	20	3,765	0.011	0.013	0.401
19	363	30,973	28	3,429	0.111	0.012	4.138
18	1,533	61,396	105	2,386	0.039	0.008	1.452
16	2,509	78,048	122	2,184	0.028	0.007	1.046
26	1,731	99,592	77	2,089	0.021	0.007	0.784
62.01	1,122	44,803	192	199	0.004	0.001	0.166
11	587	22,940	38	1,369	0.060	0.005	2.230
30	916	82,156	104	1,318	0.016	0.004	0.600
35	1,099	81,523	33	1,116	0.014	0.004	0.512
21	278	26,917	139	903	0.034	0.003	1.254
A	661	18,006	16	380	0.021	0.001	0.789
B	3,503	108,621	54	519	0.005	0.002	0.179
G	43.165	3,364,454	1,139	9,634	0.003	0.033	0.107
55.1, 56.1	17,191	823,287	345	14,554	0.018	0.049	0.661
68.2	1,126	52,876	30	142	0.003	0.000	0.100
H, 53	193	1,051,398	311	9,256	0.009	0.031	0.329
Q	5,435	373,793	154	3,964	0.011	0.013	0.396
82	1,807	486,324		12,125	0.025	0.041	0.932
<b>TOPLAM</b>	<b>122,202</b>	<b>11,034,962</b>	<b>8,669</b>	<b>295,257</b>			

### Porter Elması Modeli ile Rekabetçi Sektörün Belirlenmesi

Üç yıldız analizi ile İzmir ilindeki kümelenme potansiyeli olan sektörler belirlendikten sonra, bu sektörlerle ilişkin veriler, Porter'ın (1990) Elması Modeli kullanılarak kümelenme için en uygun sektör tespit edilmeye çalışılmıştır.

Elmas modeli, Porter tarafından geliştirilen ekonomik bir model olup neden bazı sektörlerin uluslararası piyasalarda daha rekabetçi üstünlüğe sahip olduğunu anlamaya yardımcı olmak için geliştirilmiştir. Model, bir sektörün rekabet avantajını etkileyen dört ana faktörün olduğundan bahsetmiştir (Şekil 15). Bu temel değişkenler elmasın köşelerini oluşturan girdi koşulları, işletme stratejisi ve rekabet yapısı, talep koşulları, ilgili ve destekleyici kuruluşlardır. Devlet ve şans faktörü ise, bu dört faktörü dışarıdan etkileyen bir başka değişken olarak modelde yer almaktadır. Devlet daha ziyade rekabetçi ortamı destekleyecek faktörlerin oluşturulmasında teşvik edici ve kolaylaştırıcı olarak yer almaktadır. Şans kontrol edilemeyen ama rekabeti etkileyen doğal afet, savaş vb. faktörlerdir. Rekabet avantajını belirleyen elmas modeli, bir sistem ortaya çıkarmakta, bu nedenle temel değişkenler tek tek değil, birlikte rekabet avantajlarını belirlemektedirler. İzmir

ilinde kümelenme potansiyeli olan alanlara uygulanan Porter'ın Elması Modelinin sonuçları aşağıda sunulmuştur.

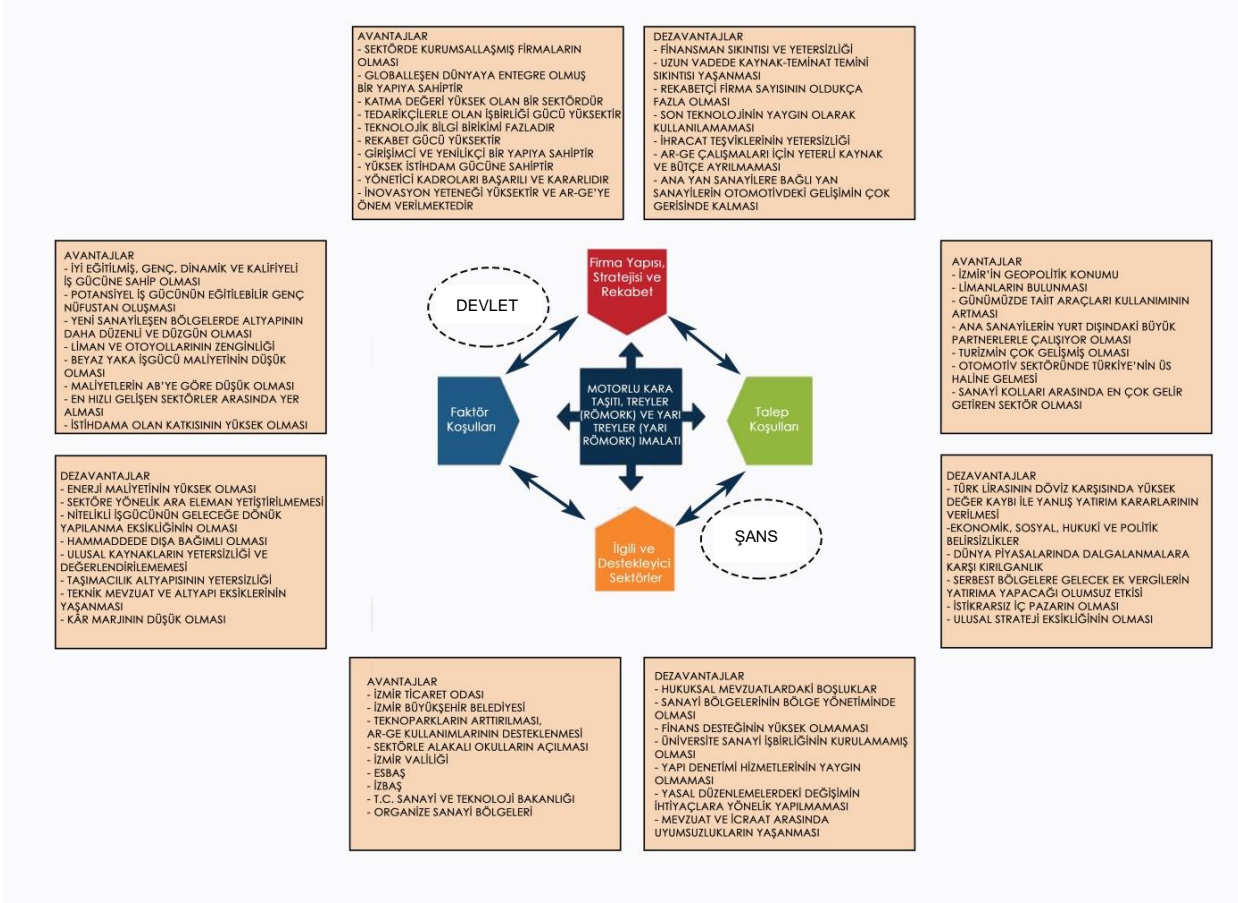


**Şekil 15.** Porter Elması Modeli (**Kaynak:** Yazar tarafından çalışma kapsamında üretilmiştir).

Üç Yıldız Modeli'nde üç adet yıldız alan sektörler kümelenme potansiyeli oluşturmaktadır. Bu bölümde bu sektörlerin Porter elması modeline göre rekabet gücünü belirleyen ana maddeler doğrultusunda avantajlar ve dezavantajlar değerlendirilmiştir.

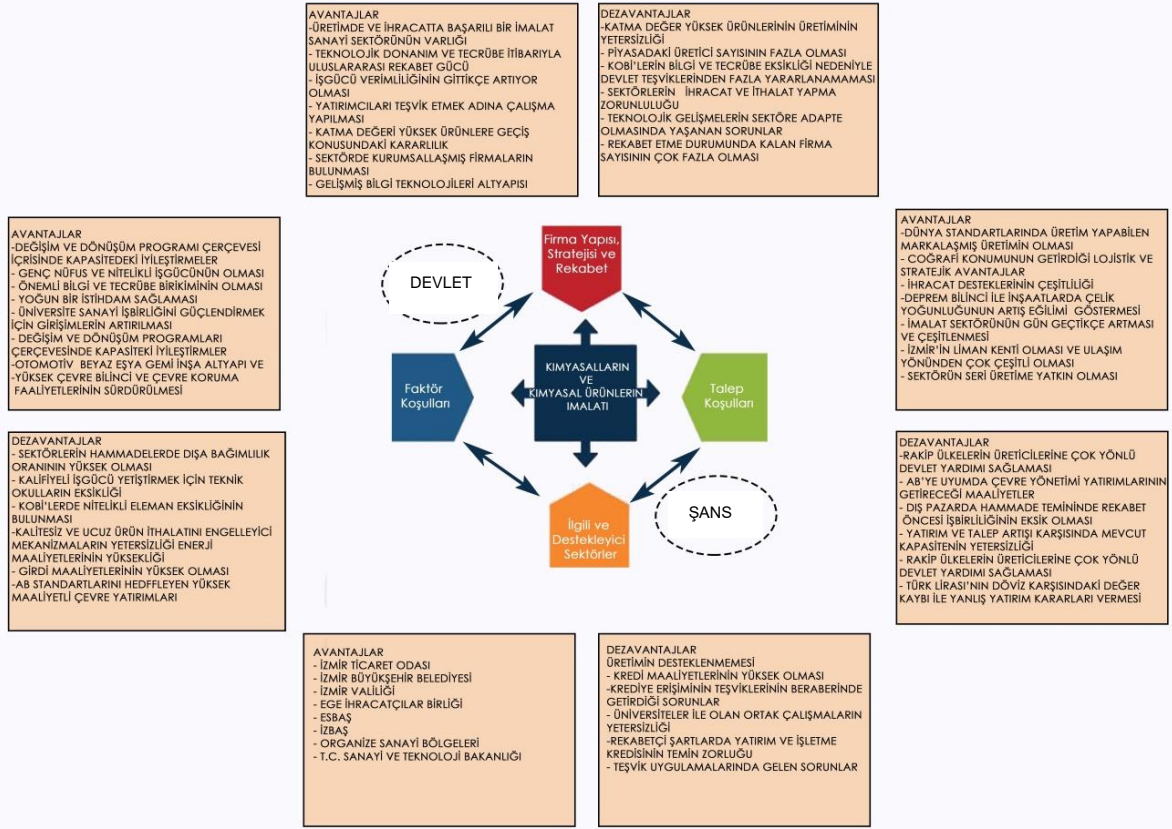
Avantajlar ve dezavantajlar tespit edilirken İzmir için önemli olan birkaç kriter dikkate alınmıştır. Bu kriterler; İzmir'de faaliyet gösteren yabancı sermayeli firmaların hangi sektörlerde daha yoğun olduğu, organize sanayi bölgelerindeki yabancı sermayeli firmaların hangi sektörde yoğunlaştığı, ilk 500 büyük sanayi kuruluşunun içerisinde İzmir'de bulunan firmaların sektörleri, sektörlerle ait istihdam verileri, sektörlerle sağlanan teşvikler ve İzmir'de var olan kümelerin yarattığı potansiyellerdir. Bu kriterler doğrultusunda yabancı sermayeli yatırımların hangi sektörde daha fazla potansiyel oluşturacağı ve verim alacağı göz önünde bulundurulduğunda üç yıldız alan 15 sektörden 3 tanesi diğerlerine oranla daha fazla potansiyel bir eğilim göstermektedir.

Motorlu kara taşıtı, treyler (römork) ve yarı treyler (yarı römork) imalatı sektörü, istihdam olarak oldukça geniş bir yelpazeye sahiptir. Bünyesinde 19.052 tane çalışan barındırmaktadır. Bu sektöre sağlanan teşvik İzmir Kalkınma Planı'na göre 2 milyon TL'dir. İzmir'de Makine ve Metal Döküm Kümesinin varlığı, kümelenme yaklaşımı çerçevesinde güncel ve gelişim göstermiş üretim teknolojilerinin kullanılmasına, işletmelerin pazarlama ve ürün geliştirme konularındaki yeteneklerinin desteklenmesine yardımcı olduğu için motorlu kara taşıtı, treyler (römork) ve yarı treyler (yarı römork) imalatı sektörüne katkısı da oldukça fazladır (Şekil 16).



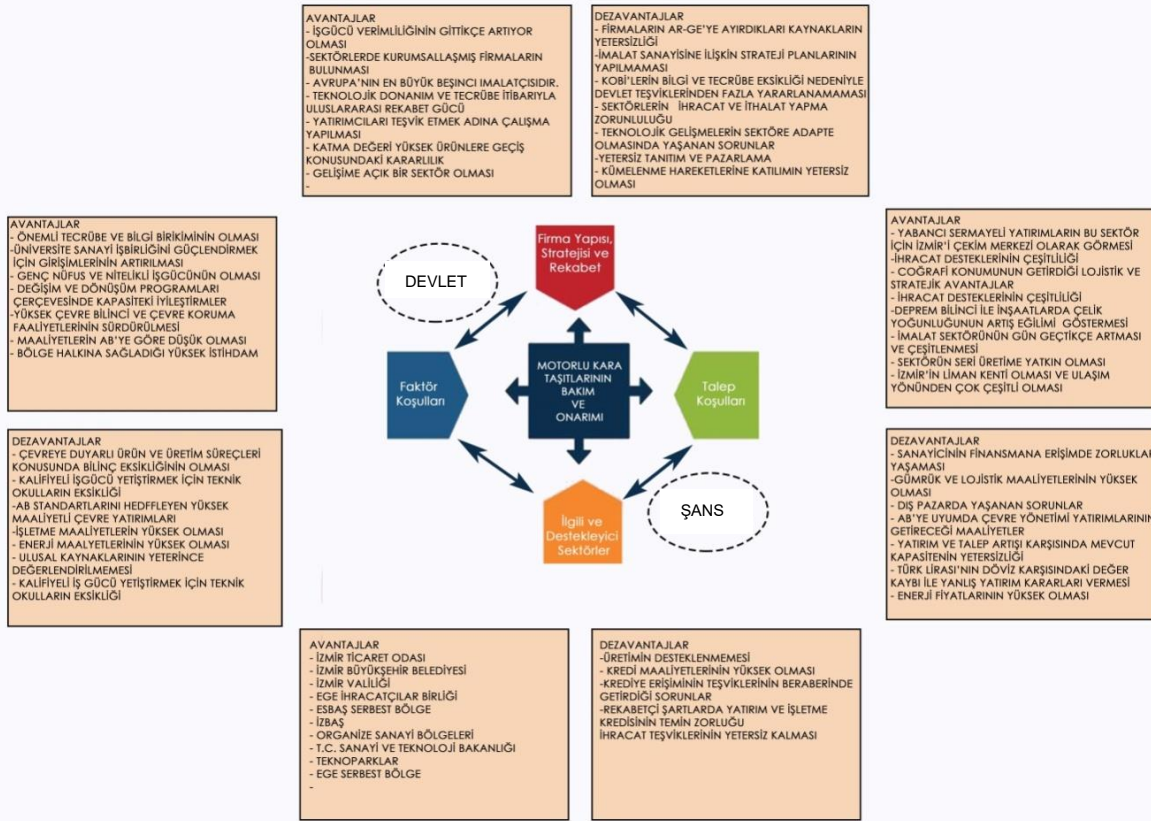
**Şekil 16.** Motorlu kara taşıtı, treyler (römork) ve yarı treyler (yarı römork) imalatı sektörüne Porter'ın Rekabet Elması Modelinin uygulanması (**Kaynak:** Yazar tarafından çalışma kapsamında üretilmiştir).

Kimyasalların ve kimyasal ürünlerin imalatı sektörü, Aliğa, Çiğli ve Kemalpaşa'da bulunan ve ilk 500 büyük sanayi kuruluşu içinde yer alan 3 adet firma ile bu sektörde lider firma özelliği göstermektedir. Organize sanayi bölgelerinde faaliyette bulunan işletmelerin sektörleri kimyasalların ve kimyasal ürünlerin imalatında yoğunlaşmaktadır. Sektörün istihdam olanaklarına bakıldığında oldukça geniş bir alana yayılmakla birlikte 11.732 kişiye de istihdam sağlamaktadır. Bu sektöre yapılan teşvik ise 2 milyon TL'dir. Endüstriyel Havalandırma, İklimlendirme ve Soğutma Kümelenmesi ile İNOVİZ Kümelenmesinin mevcutta bulunması, enerjiyi verimli kullanma, çevreci, çözüm odaklı, küresel pazarlarda söz sahibi olmayı amaçlama ve sanayi ile akademi arasındaki iş birliğini sağlamak sektörel kümeleşmeyi tetikleyerek performansını arttırması diğer sektörlerle oranla daha fazla potansiyel sağlamaktadır (Şekil 17).



**Şekil 17.** Kimyasalların ve kimyasal ürünlerin imalatı sektörüne Porter'ın Rekabet Elması Modelinin uygulanması (Kaynak: Yazar tarafından çalışma kapsamında üretilmiştir).

Motorlu kara taşıtlarının bakım ve onarımı sektörü, Karabağlar, Bornova ve Gaziemir'de bulunan ve ilk 500 büyük sanayi kuruluşu içinde yer alan 3 adet firma ile bu sektörde lider firma özelliği göstermektedir. Organize sanayi bölgelerinde faaliyette bulunan işletmelerin sektörleri Motorlu kara taşıtlarının bakım ve onarımı sektöründe yoğunlaşmaktadır. Sektörün istihdam olanaklarına bakıldığında oldukça geniş bir alana yayılmakla birlikte 13.469 kişiye de istihdam sağlamaktadır. İzmir'de Makine ve Metal Döküm Kümesinin varlığı, kümelenme yaklaşımı çerçevesinde güncel ve gelişim göstermiş üretim teknolojilerinin kullanılmasına, işletmelerin pazarlama ve ürün geliştirme konularındaki yeteneklerinin desteklenmesine yardımcı olduğu için Motorlu kara taşıtlarının bakım ve onarımı sektörüne katkısı da oldukça fazladır (Şekil 18).



Şekil 18. Motorlu kara taşıtlarının bakım ve onarımı sektörüne Porter'ın Rekabet Elması Modelinin uygulanması (Kaynak: Yazar tarafından çalışma kapsamında üretilmiştir).

## İzmir'de Yer Alan Yabancı Sermayeli Firmalara İlişkin Genel Yapısal Özellikler

Konuyla ilgili yapılan çalışmalar ve verilerden yola çıkılarak yapılan analizler doğrultusunda yabancı sermayeli firmalar hakkında bir analiz ortaya çıkarılmıştır. Analizin içeriğini mevcut sorun ve potansiyeller oluşturmaktadır. Yapılan analizde 4 ana bölge, 13 alt bölge tespit edilmiştir. Ana bölgeler; sektörel çeşitliliğin yoğun olduğu bölge, turizme dayalı sanayi bölgesi, verimli tarım bölgesi ve taş ocaklığı ve madencilik sektörünün geliştiği bölgeler olarak ayrılmıştır.

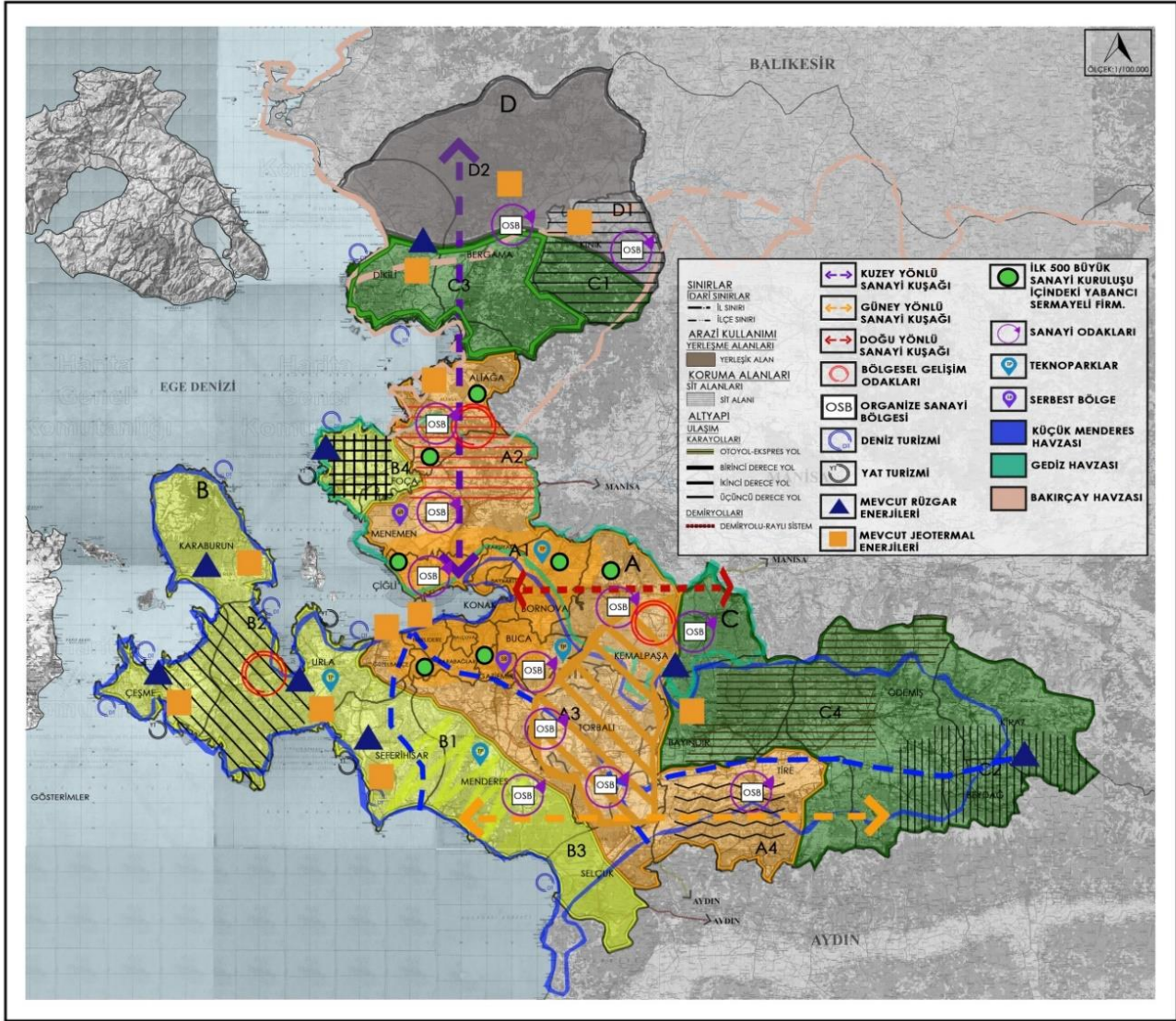
İzmir'in sektörel çeşitliliğinin yoğun olduğu A bölgesinde sanayi kolları yoğun olarak faaliyet göstermektedir. Burada bulunan sanayi kollarının çoğu tam kapasiteye yakın hizmet vermektedir. Bu bölgenin gelişmesinde, sanayi işletmelerinin iş birliği içerisinde olması, ana ticaret yolları üzerinde ve limana yakın olması, firmaların rekabetçi olması ve uluslararası pazar ağlarına erişimi hususunda etkili olmuştur

A bölgesinin alt bölgeleri olan A1, A2, A3 ve A4 bölgelerinin genel özellikleri; coğrafi konumunun avantajlı olması nedeniyle yabancı yatırımcılar için çekim merkezi oluşturmasıdır. Bölgede ilk 1000 Büyük Sanayi Kuruluşu içerisinde İzmir'de 44 adet yabancı sermayeli firma bulunmaktadır. Motorlu taşıtlar ve motosikletler dışında kalan toptan ticaret ve ticaret komisyonculuğu sektörü ile gıda, makine, tekstil ve plastik imalatı sektörleri de kümelenme potansiyeli taşımaktadır. Ancak tarım, hayvancılık, hizmet ve gıda sektörlerinde üretim potansiyeli yüksek olmasına rağmen yatırımlar yetersiz kalmaktadır.

İzmir'in coğrafi konumu itibarıyla kıyı kesimlerinin turizm yönünden oldukça geliştiği görülmektedir. Turizm sektörünün İzmir'de geliştiği B bölgesi sanayinin gelişiminde de avantaj sağlamıştır. Bu yüzden kıyı kesimlerde turizme dayalı sanayi faaliyetlerinin yoğunlaştığı izlenmiştir. B1, B2 ve B3 bölgelerinde; destekleyici ve

yardımcı ulaştırma faaliyetleri ile seyahat acentelerinin faaliyetleri ile bitkisel ve organik üretim yoğun olarak yapılmaktadır. Motorlu kara taşıtları ve motosikletlerin onarımının yoğun olduğu, turizm faaliyetleri canlı olduğundan yabancı yatırımcılar için çekim merkezi oluşturması, limanların varlığı, yat ve deniz turizmine önem verilmesiyle turizme dayalı sanayinin gelişmesi öncelik kazanmıştır.

İzmir aynı zamanda tarım potansiyeli açısından da oldukça önemli bir paya sahiptir. Verimli tarım topraklarının bulunduğu C bölgesinde tarıma dayalı sanayi de oldukça gelişmiştir. C1, C2, C3 ve C4 bölgelerinin ortak özellikleri; önemli yerel ürünlerin var olduğu, tarım, hayvancılık ve gıda sektöründe üretim potansiyeli bulunan, dağ turizminin ön planda bulunduğu, makilik alan, sulu ve mutlak tarım arazilerinin bulunduğu, marjinal tarımın yoğun olarak yapıldığı, tarım, avcılık ve ilgili hizmet faaliyetlerinin aktif olarak yapıldığı alanlar olmasıdır. Bununla birlikte, İzmir'in en doğusunda yer alan yerleşmelerin merkeze uzak olması ve ulaşım ağlarının yeteri kadar güçlü olmaması nedeniyle dezavantajlı durumdadırlar. Yabancı yatırımcılar, yatırımları için yukarıda da belirtilen nedenlerle konum itibari ile daha dezavantajlı duruma sahip Beydağ, Kiraz ve Ödemiş gibi ilçeleri pek tercih etmemektedir. Tarım, hayvancılık ve gıda sektöründe üretim potansiyeli bulunmasına rağmen yatırımlar ve teşvikler alanda yetersiz kalmaktadır.



Şekil 19. İzmir ili yabancı sermayeli sanayi analizi (Kaynak: Yazar tarafından çalışma kapsamında üretilmiştir).

İzmir'in Bergama, Dikili ve Kınık ilçelerini kapsayan D bölgesi ise taş ocakçılığı ve madencilik sektörünün en gelişmiş olduğu yerlerdir. D1 ve D2 bölgelerinde Aynı zamanda inşaat sektörünün de oldukça gelişmiş olması, önemli yerel ürünlerin çeşitliliği, tarım ve hayvancılığa dayalı sanayi için potansiyel bir alan oluşturması, gıda, içecek ve tekstil sanayiinde kümelenme potansiyeli gösteren, marjinal tarımın yoğun olarak yapıldığı, ulusal ve uluslararası pazarlara yakın olması bu alanın önemli özellikleri arasındadır (Şekil 19).

## DEĞERLENDİRME VE SONUÇ

Mekan ekonomik faaliyetlerin gerçekleştiği yer olarak ön plana çıkarken iktisadi analizlerde bölgesel kalkınmaya yönelik politikaların geliştirilme sürecinde önem kazanmıştır. Özellikle 1990'lı yıllardan itibaren bölgelerarası gelişmişlik farklarının ortaya çıkması ile birlikte mekan rekabetçilik konusunda daha da ön plana çıkmış, yeni ekonomik coğrafya teorisi ile birlikte bu ilgi artmıştır. 1980'lerden 2000'lerin sonlarına kadar küresel ekonomik kalkınma süreçleri sonucunda bölgesel kalkınma yaklaşımları değişime uğrarken, bölgelerin yerel kapasiteleri ön plana çıkmış (Öztürk, 2022) ve sanayi kümelerinin ortaya çıkışı gündeme gelerek önemli bir kalkınma aracı olarak görülmeye başlanmıştır. Yeni ekonomik coğrafya teorisinde amaç temel olarak ekonominin mekânsal yapısını modellemeyi (Topçuoğlu ve Çalışkan, 2016) ve coğrafi mekânda meydana gelen farklı ölçeklerdeki ekonomik kümelenmenin oluşumunu açıklamaktır (Kum, 2011). Ekonomik faaliyetlerin kümelenmesi her alanda farklılaştığı gibi, bazı mekânlar sahip olduğu avantajlarla ekonomik aktiviteleri kendilerine daha fazla çekebilirken, diğer mekânlar ise bu süreçte dezavantajlı duruma düşmekte ya da var olan potansiyellerini kullanamamaktadır.

Süreç içerisinde yerleşmelerin sahip olduğu bu mekânsal cazibeler, kentlerin rekabetçiliğini arttırmada önemli bir role sahip olan yabancı sermayeli firmaların da bu alanları tercih etmesine neden olmuştur. Özellikle kümelenme politikaları çerçevesinde yabancı sermayeli firmaların varlığı firmalar arası işbirliğini geliştirmede ve uluslararası networklere ve yeni pazar nişlerine ulaşmada önemli bir araç olmuştur. İzmir'inde önemli ve avantajlı bir coğrafya da yer alması ve mekânsal avantajlara sahip olması nedeniyle yabancı yatırımcılar için oldukça önemli bir cazibe merkezi haline gelmesine neden olmuştur. Ülke genelinde yabancı sermayeli firmaların sıralamasına bakıldığında İzmir 2865 firma ile 4. sırada yer almaktadır. Bu firmaların yer seçiminin kentin merkezinde yoğun olduğu görülmektedir. İzmir'de faaliyet gösteren yabancı sermayeli firmaların menşei ülkelerinin dağılımına bakıldığında ilk sırada %23'lük bir oranla Almanya yer almaktadır. İkinci sırada %8,5'lik bir oranla İran, üçüncü sırada %7,1 ile Hollanda yer almaktadır. Söz konusu olan firmaların sektörlere göre dağılımına bakıldığında ise en yoğun sektörün 1022 adet firma ile toptan ve perakende ticaret, motorlu taşıt, motosiklet, kişisel ve ev eşyalarının onarımı sektörü olduğu görülmektedir. Bu sektörü takiben ise 561 adet firma ile imalat sanayii sektörü ikinci sırada yer almaktadır.

İzmir'de bulunan 2865 adet yabancı sermayeli firmanın içerisinde 128 tanesi organize sanayi bölgelerinde faaliyet göstermektedir. Organize sanayi bölgelerinde motorlu taşıtlar ve motosikletler dışında kalan toptan ticaret ve ticaret komisyonculuğu sektörü ile kimyasal madde ve ürünlerin imalatı sektörünün diğer sektörlere oranla daha fazla olduğu görülmektedir.

ISO İlk 500 Büyük Sanayi Kuruluşu verileri içerisinde yer alan yabancı sermayeli firmaların ilk 100 firmada İzmir'de 2 tane, ilk 500 firmada 5 tane olmak üzere toplamda 7 adet firma İzmir'de faaliyet göstermektedir.

İzmir'deki yabancı sermayeli firmaların kümelenme potansiyeline ilişkin yapılan analiz sonucunda 15 sektörün kümelenme potansiyeli taşıdığı tespit edilmiştir. Bunlar içerisinde ise en önemli potansiyel teşkil eden sektörler motorlu kara taşıtı, treyler (römork) ve yarı treyler (yarı römork) imalatı, kimyasalların ve kimyasal ürünlerin imalatı ve motorlu kara taşıtlarının bakım ve onarımı sektörleri olduğu belirlenmiştir. Yabancı yatırımcıların bu sektörler doğrultusunda yatırımlarını yaptığı takdirde, önemli avantajlar sağlayacağı öngörülmektedir. Bu bağlamda değerlendirildiğinde, yerel firmaların yabancı sermayeli firmalarla işbirliğinin geliştirilmesi kentin rekabetçilik özelliğini de önemli ölçüde arttıracaktır. Yabancı sermayeli firmaların yer seçimi ve kümelenme potansiyeli taşıyan sektörlerle göre belirlenip süreci destekleyen fiziksel ve mekânsal koşulların yaratılması ile ulusal ve uluslararası bağlantıların güçlendirilmesi yatırımcıların İzmir'de yatırım yapma oranını daha da artacaktır. Yerel sermayeli firmaların yabancı sermayeli firmalarla işbirliği yapması uluslararası pazarlara ulaşmada büyük avantaj sağlarken, yabancı sermayeli firmalar içinde potansiyeli yüksek



sektörde yerel firmalarla işbirliği içinde yatırım yapması yeni pazar oluşturmalarında ve maliyet avantajı sağlamalarında etkili olacaktır. Bunların yanı sıra sanayi sektörünün gelişiminde tespit edilen diğer problemlerin ortadan kaldırılması veya en aza indirgenmesi bu sürecin geliştirilmesi ve hızlandırılmasında büyük avantaj sağlayacaktır.

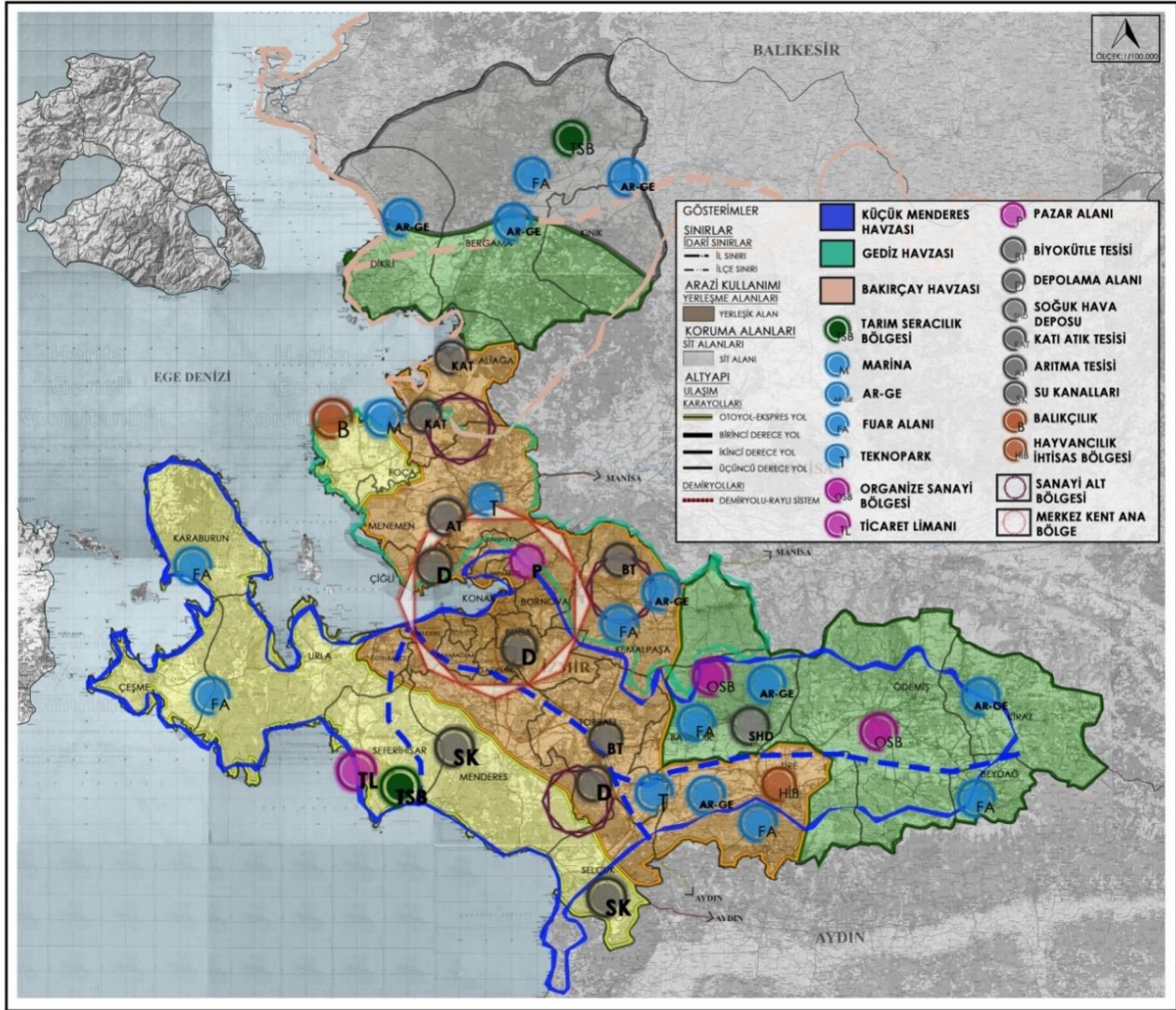
Yapılan analiz çalışması sonucunda sanayi sektöründe ciddi bir nitelikli personel sıkıntısı yaşanmaktadır. Mesleki eğitimin yaygınlaştırılması konusunda çalışmaların daha da arttırılıp yaygınlaşması AR&GE gelişimi ve rekabetçilik potansiyelini arttırmada önemli bir araçtır. Sanayi ve eğitim kurumlarının işbirliği içerisinde daha etkin bir şekilde çalışması için üniversitelerin, meslek yüksekokullarının ve teknik lise faaliyetlerinin güçlendirilmesi gelişmeye önemli katkı sağlayacaktır. Bu sebepten dolayı Dikili, Bergama, Kınık, Kemalpaşa, Bayındır, Tire ve Kiraz'a Ar-Ge merkezlerinin kurulması, Menemen ve Torbalı'ya da teknopark kurulması sanayi gelişiminde etkili olacaktır.

İzmir'de öne çıkan sanayi sektörlerin tanıtılmasında, kongre ve fuarların düzenlenmesi için mekânsal anlamda sıkıntı yaşanmaktadır. İzmir'in yatırım ortamı daha fazla yatırımcı çekmek adına tanıtılması gerekmektedir. İzmir'de yatırım yapmak isteyen yabancı bir yatırımcı bu fuarlar ve kongreler sayesinde daha fazla fikir edinebilmektedir. Bu eksiklikten ötürü Bergama, Karaburun, Çeşme, Kemalpaşa, Bayındır, Tire ve Beydağ'a özellikle sektörel bağlamda yeni fuar alanlarının yapılması bu süreci hızlandıracaktır.

Sanayi bölgelerinin kentlerde oldukça tahribata yol açtığı görülmektedir. Bunun önüne geçebilmek için kirlenmiş sanayilerin kente gelmesi önlenmeli ve yeni sanayi bölgeleri açmak yerine mevcuttaki sanayi bölgelerindeki boş kapasiteleri değerlendirmek kentlerin daha sağlıklı olmasına yardımcı olacaktır. Bunun yanı sıra atık tesisleri, depolama alanları ve arıtma tesisi gibi öneriler de oluşan kirliliği en aza indirmeyi sağlayacaktır. Bu nedenle Aliğa'ya katı atık tesisi; Çiğli, Buca ve Torbalı'ya depolama tesisi; Kemalpaşa ve Torbalı'ya biyokütle tesisi, Menderes ve Selçuk'a su kanalları, Bayındır'a da soğuk hava deposu yapılması bu süreç için büyük önem teşkil etmektedir.

Foça'da yaz ve kış mevsimlerinde arada oluşan ekonomik dengesizliği kaldırmak için balıkçılık faaliyetleri, Seferihisar ve Bergama'da seracılık faaliyetlerinin yapılma potansiyeli bulunduğu tarımsal seracılık bölgesi önerilmiştir. Bornova'ya Pazar alanının önerilmesiyle var olan sirkülasyonun daha da güçlendirilmesi hedeflenmiştir. Bayındır ve Ödemiş'e organize sanayi bölgesi önerilerek İzmir'in doğu aksının da güçlendirilmesi öngörülmüştür. Mevcutta yer alan organize sanayi bölgelerinin varlığı Bayındır, Ödemiş, Beydağ ve Kiraz'da da sanayii faaliyetlerinde artışın olmasında etkili olacaktır. Böylelikle yabancı yatırımcılar için önemli çekim unsurlarının gelişeceği beklenmektedir. Hayvancılık faaliyetlerinin yoğun olması ve bunun daha da güçlendirilmesi gerektiğinden Tire'ye hayvancılık ihtisas bölgesi önerilmiştir.

Yapılan bu stratejilerin yanında, İzmir'deki yatırım ortamının iyileştirilmesi ve yatırıma yönelik tanıtımlarda kurumlar arasındaki iş birliğinin sağlanması da önemlidir. Yatırımcıları bilgilendirme ve destek çalışmalarının yürütüleceği organizasyonların yapılması gerekmektedir. Sektörlerin Ar-Ge çalışmalarına gerekli bütçeyi ayırıp etkinliklerinin artırılması, bu amaçla yüksek/ileri teknolojiyi esas alan yatırımcı firma sayılarının arttırılması hedeflenmelidir. Enerji verimi maliyetlerinin düşürülmesi de yabancı yatırımcılar için önemli bir faktör olacaktır (Şekil 20).



Şekil 20. İzmir ili yabancı sermayeli yatırımlar için strateji önerileri (Kaynak: Yazar tarafından çalışma kapsamında üretilmiştir).

## KAYNAKÇA

- Aitken, B. J. & Harrison, A. E. (1999). Do domestic firms benefit from direct foreign investment? Evidence from Venezuela. *American Economic Review*, 89(3), 605-618.
- Arıcıoğlu, A. ve Savaş, Y. (2021). Bir kümelenme stratejisi örneği olarak Japonya'da kümelenme politikaları. *International Conference on Eurasian Economies*, 24-25 August 2021 – İstanbul, TURKEY, ss.361-371
- Arısoy, İ. (2005). Türkiye'de sanayileşme ve temel göstergeler açısından sanayinin gelişimi. *Çukurova Üniversitesi Sosyal Bilimler Enstitüsü Dergisi*, 14(1), 45-67.
- Aydemir, C., Arslan, İ. ve Uncu, F., (2012). Doğrudan yabancı yatırımların Dünya'daki ve Türkiye'deki gelişimi. *Kocaeli Üniversitesi Sosyal Bilimler Enstitüsü Dergisi*, 23, 69 – 104.
- Balkanlı, A. (2019). Türkiye'de doğrudan yabancı sermaye yatırımlarının gelişimi ve ekonomik büyümeye etkisinin ekonometrik analizi (1985-2017). *Selçuk Üniversitesi Sosyal Bilimler Meslek Yüksekokulu Dergisi*, (22)1, 175-18
- Bayar, F. (2008). Küreselleşme Kavramı ve Küreselleşme Sürecinde Türkiye. *Uluslararası Ekonomik Sorunlar Dergisi*, 32, 25-34.

- Blomström, M. ve Kokko, A. (2003). Human capital and inward FDI. *The European Institute of Japanese Studies, Working Paper Series*, No. 167.
- Bodur, H. (2007). *Dünyada Yabancı Sermayenin Gelişimi ve Yabancı Sermaye Hareketlerinin Türkiye Üzerindeki Etkileri*. (Yayımlanmamış Yüksek Lisans Tezi). Marmara Üniversitesi, Sosyal Bilimler Enstitüsü, İstanbul. Web adresinden 19 Ekim 2021 tarihinde erişildi: <https://tez.yok.gov.tr/UlusalTezMerkezi/>
- Dağ, M. ve Çelik, M. (2018). Yatırım teşvikleri nedir? Kavram ve kapsamı üzerine bir değerlendirme. *Bitlis Eren Üniversitesi Sosyal Bilimler Enstitüsü Dergisi*, 7(2), 863-875.
- Demirdöğen, S. (2018). Kümelenme potansiyeli gösteren sektörlerin belirlenmesi: TRA 1 Düzey 2 bölgesi üzerine bir uygulama. *AİBÜ Sosyal Bilimler Enstitüsü Dergisi*, 18(4), 85-113.
- Doğan, M. (2013). Türkiye sanayileşme sürecine genel bir bakış. *Marmara Coğrafya Dergisi*, 28, 211-231.
- Dumludağ, D. (2003). Türkiye’de Yabancı Sermaye Yatırımlarının Tarihsel Gelişimi. *Toplum ve Bilim Dergisi*, 241 – 272
- Erkek, D. ve Öselmiş, G. (2011). *TR32 Düzey II Bölgesi’nde Kümelenme Yaklaşımı*. Denizli: Güney Ege Kalkınma Ajansı.
- Erkut, F. (2011). *Kümelenme ve Aydın İlindeki Kümelenme Potansiyeli Olan Alanlar*. (Yayımlanmamış Doktora Tezi), Adnan Menderes Üniversitesi, Sosyal Bilimler Enstitüsü, İşletme Anabilim Dalı, Aydın. Web adresinden 21 Ekim 2021 tarihinde erişildi: <https://tez.yok.gov.tr/UlusalTezMerkezi/>
- Feser, E. ve Bergman, E.M. (2000). National industry cluster templates: A framework for applied regional cluster analysis. *Regional Studies Journal*, 34(1), pp. 1-19, DOI: 10.1080/00343400050005844.
- Froot, K. (1993). *Foreign Direct Investment*. USA:The University of Chicago Press.
- Göçer, P. ve Peker, O. (2015). Yabancı doğrudan yatırımların verimlilik etkisi: Türkiye, Çin ve Hindistan örneğinde karşılaştırmalı çoklu yapısal kırılmalı eşbütünleşme analizi. *Verimlilik Dergisi*, 1, 7-40.
- Güney Marmara Kalkınma Ajansı, (2012). TR22 Güney Marmara Organize Sanayi Bölgeleri Araştırması. İstanbul.
- Haşar, E. Ç. ve Morova İneler, F. (2011). İzmir Kümelenme Stratejisi Deneyimi ve Kümelenmenin Yönetimi. *5. Bölgesel Kalkınma ve Yönetişim Sempozyumu, Sanayi Politikasının Yönetişimi 27-28 Ocak içinde*, ANKARA.
- Hosseini, H. (2005). An economic theory of FDI: A behavioral economics and historical approach. *The Journal of Socio-Economics*, 34(4), 528-541.
- Isbasoiu, G. M. (2006). Industrial clusters and regional development. The case of timisoara and montebelluna. Paper No. 5037, <http://mpra.ub.uni-muenchen.de/5037/>, MPRA Munich Personal Repec Archive.
- İNOVİZ Tanıtım Kitapçığı. (2009-2011). Web adresinden 25 Ekim 2021 tarihinde erişildi: [http://inoviz.ege.edu.tr/inoviz\\_Kitapcik\\_TR.pdf](http://inoviz.ege.edu.tr/inoviz_Kitapcik_TR.pdf).
- İŞKUR (2012). İşgücü Piyasası Analizi Raporu. <https://media.iskur.gov.tr/>, (07.04.2022).
- İZKA, (b.t). İzmir Kümelenme Stratejisi (2013-2018). Web adresinden 25 Mart 2022 tarihinde erişildi: <chrome-extension://efaidnbmnnnibpcajpcglclefindmkaj/https://www.kalkinmakutuphanesi.gov.tr/assets/upload/dosyalar/04-izmir-kumelenme-stratejisi.pdf>.
- İzmir Ticaret Odası. (2022). Sanayi Verileri. Erişim tarihi 18.03.2022.
- Karafikioğlu, M. (2012). *Uluslararası Pazarlama Yöntemi*. İstanbul: Beta Basın Yayın.
- Karataş N. (2019). Rekabetçiliğin arttırılmasında yabancı sermayeli firmaların kümelenme bağlamında değerlendirilmesi: İzmir örneği. *TURAN-SAM Uluslararası Bilimsel Hakemli Dergisi*, 11(44), 278-289.
- Karataş N. (2006). Ege Bölgesi’nde Sanayi Gelişim Süreci ve Mekânsal Yansımaları – İzmir Örneği. *Selçuk Üniversitesi Karaman İ.İ.B.F. Dergisi*, 2, 191 – 210.
- Karluk, R. (2001). *Türkiye’de Yabancı Sermaye Yatırımlarının Ekonomik Büyümeye Katkısı. Ekonomik İstikrar, Büyüme ve Yabancı Sermaye*. Ankara: TCMB Yayınları.
- Kaygalak, İ. (2010). Türkiye’de Sanayi Kümelenmesi ve Sanayinin Yer Seçimindeki Yeni Eğilimler. *TÜCAUM VI. Coğrafya Sempozyumu*, Ankara.
- Kırkankabeş, M. ve Erkul, A. (2017). Türkiye Turizm Sektörü Kümelenme Analizi. *8. Uluslararası Girişimcilik Kongresi*.

- Koç, M. ve Özbozkurt, O. (2014). Ulusların Rekabet Üstünlüğü ve Elmas Modeli Üzerine Bir Değerlendirme. *İşletme ve İktisat Çalışmaları Dergisi*, 2(3), 85-91.
- Koçtürk, M. ve Eker, M. (2012). Dünyada ve Türkiye'de doğrudan yabancı sermaye yatırımları ve çok uluslu şirketlerin gelişimi. *Tarım Ekonomisi Dergisi* 2012; 18(1), 35 – 42.
- Kuloğlu, A. (2016). *Porter Modeli rekabetçilik analizi: Kayseri İli sektörel ölçüm ve yapısal eşitlik modelleri yaklaşımı*. (Yayınlanmamış Doktora Tezi). Erciyes Üniversitesi Sosyal Bilimler Enstitüsü İktisat Anabilim Dalı. Web adresinden 23 Ekim 2022 tarihinde erişildi: <https://tez.yok.gov.tr/UlusalTezMerkezi/>
- Kum, M. (2011). İktisadın yeni coğrafi açılımı: Yeni ekonomik coğrafya yaklaşımı. *Sosyal Bilimler Enstitüsü Dergisi*, 30(1), 235-255.
- Kurtaran, A. (2007). Doğrudan yabancı yatırım kararları ve belirleyicileri. *Atatürk Üniversitesi Sosyal Bilimler Enstitüsü Dergisi*, 10(2), 367-382.
- Kutlu, M. ve Emir, M. (2015). Doğrudan yabancı yatırımlar ve portföy yatırımları volatilitesi arasında nedensellik ilişkisi. *Uluslararası İktisadi ve İdari İncelemeler Dergisi*, 0(15), 269-278.
- Liu, Y. (2021). Hong Kong's Cultural and Creative Industrial –an Analysis from the Perspective of Porter Diamond Model. *2021 5th International Conference on Economics, Management Engineering and Education Technology* (ICEMEET 2021).
- Moran, T. (2014). Foreign direct investment. <https://doi.org/10.1002/9780470670590.wbeog216>.
- Overseas Development Institute (2006). Foreign direct investment and development an historical perspective. Overseas Development Institute, UNCTAD. <https://cdn.odi.org/media/documents/850.pdf> (Erişim Tarihi: 02.2022).
- Özatağan, G. ve Güvenç, M., (2012). Kent bölgeye dönüşümün dinamikleri: İzmir'de sanayinin mekânsal organizasyonunda yaşanan değişimin kent bölge oluşumuna katkısı. *Kentsel ve Bölgesel Araştırmalar 3. Sempozyumu*.
- Öztürk, S. P. (2022). The green economy and environmental upgrading in Turkey: A situation analysis. *Journal of Entrepreneurship and Innovation Management – JEIM*, 11(1), 80-104.
- Porter, M. (1990). The competitive advantage of nations. Amerika Birleşik Devletleri: The Free Press.
- Sakıncı, İ. (2015). Doğrudan yabancı yatırım kararlarının belirleyicileri: Firma düzeyinde Türkiye uygulaması. *Verimlilik Dergisi*, 4, 7– 25.
- Seki, İ., Arslan, M. ve Bektaş, S. (2018). TR222 Çanakkale Bölgesi kümelenme analizi. *Uluslararası Yönetim ve Sosyal Araştırmalar Dergisi*, 5(10), 15-28.
- Şener, S. ve Kılıç, C. (2008). Osmanlı'dan günümüze Türkiye'de yabancı sermaye. *Bilgi Sosyal Bilimler Dergisi*, 1, 22-50.
- Şenses, F. ve Taymaz, E. (2003). Unutulan bir toplumsal amaç: Sanayileşme: Ne oluyor? Ne olmalı? ERC Working Papers in Economics 03/01. Ankara: METU.
- Taşdemir, İ. (2008). Uluslararası finans merkezi olarak İstanbul'un yapılanması ve finans kümelenmesi. *İTO Yayın No: 2008-51*, İstanbul.
- T.C. Kuzey Anadolu Kalkınma Ajansı (2014). *TR82 Bölgesi 3 Yıldız Küme Analiz Çalışması*. Ankara: Salmat Basım Yayıncılık Ambalaj San. ve Tic. Ltd. Şti.
- Tokatlı, N. ve Erkip, F. (1998). Foreign investment in producer services, The Turkish experience in the post-1980 period. *Third World Planning Review*, 20(1), 87-103. <https://doi.org/10.3828/twpr.20.1.005581730507631>.
- Topçuoğlu, A. ve Çalışkan, M. (2016). Bölgesel İktisatta mekânın önemi üzerine bir değerlendirme: Yeni ekonomik coğrafya yaklaşım. *Ardahan Üniversitesi İktisadi ve İdari Bilimler Fakültesi Dergisi*, 2(4), 101-112, ISSN: 2148 – 7154.
- Türkiye Cumhuriyeti Sanayi ve Teknoloji Bakanlığı (t.y.). Erişim tarihi: 11 Nisan 2022.
- Ünal, Ç. (2019). İzmir'de sanayinin mekânsal gelişimi ve kümelenme analizi. 1. *İstanbul Uluslararası Coğrafya Kongresi Bildiri Kitabı içinde*. İstanbul: İstanbul University Press.

- Yalçın, A. ve Erođlu, O. (2013). Rekabet ve mekânsal kuramlara ilişkin genel bir deęerlendirme. *Kafkas Üniversitesi İktisadi ve İdari Bilimler Fakóltesi Dergisi*, 4(6), 97-98.
- Yavan, N. ve Kara, H. (2003). Türkiye’de doğrudan yabancı sermaye yatırımları ve bölgesel dağılışı. *Coęrafi Bilimler Dergisi*, 1(1), 19-42.
- Yiđit, S. (2008). *Ülke rekabetçilięinde Porter’ın Elmas Modeli*. (Yayımlanmamış Yüksek Lisans Tezi). *Gaziosmanpaşa Üniversitesi, Sosyal Bilimler Enstitüsü*.