

# PEYZAJA AÇILAN PENCERELER

Esra ÖZHANCI\*  
Hasan YILMAZ\*\*

## ÖZET

Günümüzde teknolojik gelişmeler ve yoğun mesai saatleri, insanı çevreden uzaklaştırmış, oksijensiz ve sıkıcı yaşam mekanlarına, bürolara hapsedmiştir. Yapı içinde bulunan insanın çevresiyle ilişki noktası yapının parçası olan pencerelerdir. Dolayısıyla pencereler fonksiyonel olduğu kadar estetik özellikleri ile de insanın yaşam ortamının bir parçasıdır. Pasif rekreasyonun başlangıcı, en basit halidir ve bu açıdan da doğru tahlil edilmelidir. Özellikle kamuya ait binalarda çalışan, eğitim gören insanlar buldukları bu ortamların fiziki koşullarından etkilenmektedirler. Pencereler ortamın dinamizmini geliştiren en önemli unsurlardandır. Tasarımcılar bu doğrultuda düşünmeli, pencere orientasyonu, genişliği, sunduğu peyzaj gibi unsurları doğru kullanmalıdır. Bu çalışmada pencere- dış mekan-yaşam ilişkisi üzerinde durulmaya çalışılmıştır. Tarihi binalarda pencereler, pencereden dış mekan algılaması ve uygulamalı örnekleri incelenmiştir. Pencerelerin günlük yaşamımızdaki estetik ve fonksiyonelliği tartışılmıştır.

## THE WINDOWS OPENED TO LANDSCAPE

### ABSTRACT

Today technological improvements busy working hours take the people away from natural environment and confined him to the dull offices. When a person is in a building, his only relation with the natural environment is the windows of the building. So the Windows are a part of the living place of the people in addition to their functionality. It is the beginning and the simplest state of passive recreation and in this respect it should be analyzed accurately. Especially those who work ora reeducated in a state-owned building are affected from the physical conditions of the these places. The Windows are among the most important factors that improve the dynamism of the place. Designers should take this into consideration and they should effectively use the factors such as window orientation, wideness and landscape it gives. The relationship between the windows and the outer place is emphasized in this study.

Windows of the historical buildings and the perception of the outer place through the windows and applied examples are observed. Aesthetic importance and functionality of the windows in daily life discussed.

**Anahtar kelimeler:** Pencere, Peyzaj, Algı.

**Keywords:** Window, Landscape. Perception.

\* Arş. Gör., Atatürk Üniversitesi Mimarlık ve Tasarım Fakültesi, Peyzaj Mimarlığı Bölümü 25240, Erzurum, e-mail: [ezhanci@atauni.edu.tr](mailto:ezhanci@atauni.edu.tr)

\*\* Prof. Dr., Atatürk Üniversitesi, Mimarlık ve Tasarım Fakültesi, Peyzaj Mimarlığı Bölümü, 25240, Erzurum, e-mail: [hyilmaz@atauni.edu.tr](mailto:hyilmaz@atauni.edu.tr)

## 1.GİRİŞ

Peyzaj mimarlığı açısından bakıldığında pencereler; evlerin peyzaja açılan, nefes alan parçalarıdır. İnsanın bulunduğu ortam ile çevresinin entegrasyonunun başlangıcıdır. Her ne

kadar yapı unsuru olarak işlev görse de, aynı zamanda peyzajların arka fonu/zemini, yapı-peyzaj bağlayıcısı, insana bulunduğu çevre ile ilgili ipucu veren ve dolayısıyla insanın ruh halini şekillendiren bir unsurdur.

Algı psikolojide klasik bir konudur ve çevre alanına giriş kapısı sağlar. Diğer taraftan algısal boyutlar, insanın bireysel olduğu kadar kültürel olarak da varlığının bağımlı olduğu, temel değişkenlerdendir.<sup>1</sup> İnsanlar dünyadaki nesnelere görür, algılar ve bu algılamaları sonucu benimser veya benimsemez. Çevredeki objelerin hepsi duygusal bir yük taşır, diğer bir ifade ile biçimsel ve simgesel bir anlama sahiptir. Bir bütün olarak yada belli bir özelliği ile algılanan bir nesne bireyde oluşturduğu duygularla özdeşleşmekte ve onun duygusal ve bilişsel belleğini harekete geçirmektedir. Kısaca onu düşünmeye yöneltmek bir değer (pozitif veya negatif/beğenme veya beğenmeme/benimseme veya reddetme) oluşturmaktadır.<sup>2</sup>

Ulrich (1979) doğayı ve doğal manzaraları seyretmenin insanların psikolojik sağlığına olumlu etkileri olduğu hipotezinin geçerliliğini test etmek için bir dizi deney yapmıştır. Görsel peyzajın final sınavından çıkmış stresli öğrencilerin duygusal durumları üzerindeki etkilerini araştırmıştır. Araştırma sonucunda doğa manzaraları seyreden öğrencilerin stresleri azalırken, yapılaşmış kent manzaraları seyreden öğrencilerin daha stresli hale geldikleri gözlemlenmiştir.<sup>3</sup>

Felsefeciler doğa güzelliği ile ilgili çeşitli yaklaşımlarda bulunmuşlardır. Natüralistlere göre bir doğa güzelliği vardır ve bu, sanat için bir model, bir örnek olmalıdır. Sanat, ancak doğayı taklit olabilir. Dolayısıyla doğa güzelliği sanat güzelliğinden önce gelecek ve ona kılavuzluk edecektir. Kant, Hegel, Croce, Lukacs gibi düşünürler doğa güzelliği ile sanat güzelliğini birbirlerinden ayırmışlardır. Hegel'de sanat güzelliği doğa güzelliğinden üstündür. B.Croce de konuyu estetik bakış açısından ele alır. Genelde doğa güzelliği estetik dışı bir şeydir; ama onun hoş giden, bize zevk veren yönlerini bir estetik obje olarak görüyorsak, o doğa parçası güzeldir. Yani güzelliğin kaynağı doğa ve madde dünyası değil, insanın kendi iç dünyasıdır. Çünkü insan çevreye bakarken bir hayvan gözüyle bakmıyor; onun psikolojik durumu, yaşı, mesleği, ümitleri, hayalleri vs. bakışa etki etmekte, onun güzel veya çirkin görmesini etkilemektedir.<sup>4</sup>

Bu çalışmada; pencere kavramının manzara yansıtıcı özelliği ve peyzaj mimarlığı açısından değeri incelenmiştir. Bu bağlamda ilk olarak bir dizi örnek üzerinde, resimlerde betimlenen pencere-peyzaj-mekan ilişkileri irdelenmiş, daha sonra ise günümüz pencere sistemleri sundukları peyzaj açısından incelenmiştir. Ayrıca Atatürk Üniversitesi yerleşkesinde bulunan bazı binalarda kış peyzajı şartlarında, pencere-peyzaj ilişkisi değerlendirilmiştir.

## 2. PENCERE ve SANAT

Pencereler sanatın ve doğanın buluşma noktasıdır. Mimarlık tarihi boyunca yapının en sanatsal bölümleri olarak kendilerini göstermişler, aydınlık ve manzaranın kapısı olmuşlardır.

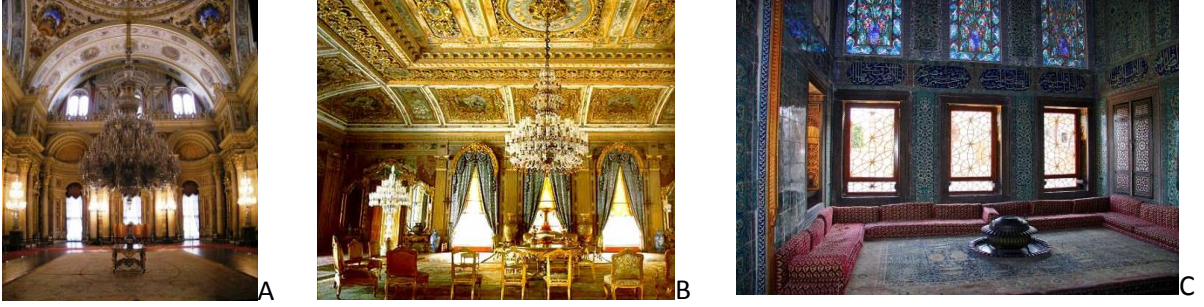
<sup>1</sup> Nuri Bilgin; Çevre Psikolojisine Giriş. Bornova-İzmir,1985.

<sup>2</sup> Arzu Kalın; Bitkilerin Anlamsal Boyutu: Fonksiyonlardaki Bina ve Mekanlarla Anılabilen Bitkiler Üzerine Bir Araştırma, Trabzon, 1997.

<sup>3</sup> Halil Özgüner; "Doğal Peyzajın İnsanların Psikolojik ve Fiziksel Sağlığı Üzerine Etkileri", Isparta, 2004, Sayfa: 97-107.

<sup>4</sup> Mustafa Ergün; Felsefeye Giriş (Estetik).

Bunun en tipik örneğini Osmanlı'dan günümüze gelen Dolmabahçe ve Topkapı Sarayında görmek mümkündür (Şekil 1 ).



**Şekil 1.** Dolmabahçe Sarayı(a,b) ve Topkapı Sarayı(c) pencere sistemleri <sup>5</sup>

Şüphesiz, bu estetik tasarımlı pencerelerin açıldığı peyzajlarda o denli etkileyicidir. Boğaz manzarası dünyanın ender manzaralarındandır (Şekil 2). Dolayısıyla pencereden görünen peyzajın, gayrimenkulün değerini artıran bir unsur olarak ortaya çıktığını en tipik örnek olarak gördüğümüz bir kentsel alandır. Bunu dünyanın her yerinde etkili bir mülk özelliği olarak görmekteyiz. Nitekim bazı araştırmacılar parsel değerinin hesaplanmasında manzara bakı puanı ve cephe kullanımı puanını kullanmışlardır. <sup>6</sup>



**Şekil 2.** İstanbul boğazının çevresindeki sakinlerine sunduğu eşsiz manzaradan bir görünüm. <sup>7</sup>

New York Metropolitan Müzesi 5 Nisan-4 Haziran 2011 tarihleri arasında başlıca teması pencereler olan “Manzaralı Odalar: 19. Yüzyılda Açık Pencere” (Rooms with a View: The Open Window in the 19th Century) sergisini düzenledi. Resimlerin insanı sürüklediği dünya yakınlığı ve uzaklığı çağrıştıran pencerelerle anlam kazanıyor. Bazen odanın iç mimarisinin detayları, pencerelerin manzara detayı ile birleşiyor (Şekil 3). Farklı boyutlarda

<sup>5</sup> Anonim, 2010 a. <http://www.meraklirobot.com/2011/02/11/dolmabahce-sarayi/>

Anonim, 2010b. <http://www.ucuztatiltr.com/dolmabahce-sarayi-istanbul-tarihi-ve-turistik-yeri-resimlerbilgiler.html>

Anonim, 2010c. <http://biaile.com/detail.asp?id=814>

<sup>6</sup> Mehmet Torun, Mustafa Yanalak, Dursun Zafer, Şeker; Örnek Bir Mahallede Yapısız Parsellerin Değer Haritalarının Coğrafi Bilgi Sistemleri İle Üretilmesi, İzmir, 2009.

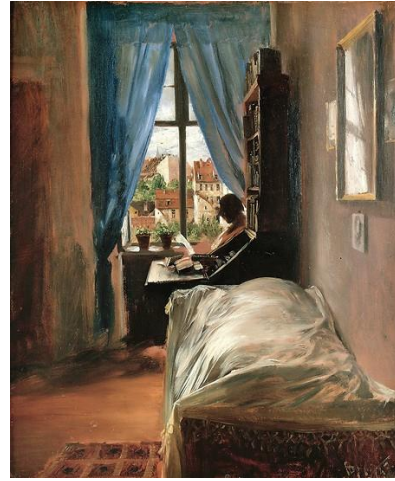
Seda Döner, Reha Metin Alkan; CBS Destekli Taşınmaz Mal Değer Haritalarının Oluşturulması, Ankara, 2011.

<sup>7</sup> Anonim, 2011c. <http://www.haber34.com/bogazda-tatbikat-bugun-29767-haberi.html>

bakmayı, düşünmeyi sağlayan sergide yer alan sanatçılardan birkaçı: Caspar David Friedrich, Adolph Menzel, Georg Friedrich Kersting, Franz Ludwig Catel, Léon Matthieu Cochereau ve Léon Cogniet. Aşağıda bu resimlerden bazılarına yer verilmiştir.<sup>8</sup>



A



B

**Şekil 3. a)** Caspar David Friedrich'in (Alman, 1774–1840) "Penceredeki Kadın" tablosu (1822), **b)** Adolph Menzel'in (Alman, 1815–1905) "Sanatçının Ritterstrasse'deki Yatak Odası" tablosu, 1847. Bu sergi Romantikler tarafından değer verilen bir konu üzerinde duruyor: açık bir pencereden bakış.



A



B

**Şekil 4. a)** Franz Ludwig Catel'in (Alman, 1788–1856) "Bir Pencere ile Napoli'ye Bakış" tablosu, 1824, **b)** Georg Friedrich Kersting'in (Alman, 1785–1847) "Nakış İşleyen Kadın" tablosu, 1811.

Yakın ve uzağı yan yana koyan pencereler, yeri doldurulamamış bir özlemin metaforudur. Ressamlar bu hislerini düşünceye dalmış figürlerin, çalışan sanatçıların olduğu stüdyoların, temel unsur olarak pencerelerin olduğu sakin ve boş odaların olduğu resimlerde damıtıyor (Şekil 4).<sup>9</sup>

<sup>8</sup> Anonim, 2011b. <http://www.nytimes.com/slideshow/2011/04/07/arts/design/20110408-rooms-3.html>

<sup>9</sup> Anonim, 2011a. <http://www.metmuseum.org/exhibitions/listings/2011/rooms-with-a-view>



Pencere odaklı bu resimlerde resmi derinleştiren, mekana başka bir boyut kazandıran ve uzakları resme sokan şüphesiz pencereden görünen peyzajlardır. Merak uyandıran bir unsur durumundadır (Şekil 5).



**Şekil 5. a)** Georg Friedrich Kersting'in (Alman, 1785–1847) "Aynanın Önünde" tablosu, 1827, **b)** Giovanni Battista de Gubernatis'in (İtalyan, 1774–1837) "Sanatçının Parma'daki Stüdyosu" tablosu, 1812.



**Şekil 6. a)** Jakob Alt (Avusturyalı, 1789–1872) "Sanatçının Alservorstadt'taki Stüdyosundan Dornbach'a Bakış" tablosu, 1836, **b)** Léon Cogniet (Fransız, 1794–1880) "Sanatçı Villa Medici'deki Odasında" tablosu, 1817.

Bu peyzajlar kimi resimde kırsal, kimi resimde kentsel manzaralardır. Aynı zamanda bu mekanlar gerçek mekanlardır. Muhtemeldir ki böyle olması etkiyi artıran bir durumdur (Şekil 6).

Kiminde bir pencere önü çiçeği, kiminde bir çalışma masası tamamlayıcı unsur olmuş, manzaradaki tabloyu gerçek dünyaya taşımıştır (Şekil 7).



A



B

**Şekil 7. a)** Martinus Rørbye (Danimarkalı, 1803–1848), “Sanatçının Penceresinden Bir Bakış” tablosu, 1825, **b)** Léon Matthieu Cochereau (French, 1793–1817) “Sanatçı Stüdyosunda” tablosu, 1812.

### 3. PENCERE SİSTEMLERİ ve PEYZAJ ALGILAMASI

Günümüzde farklı malzemelerle pencere tasarımları yapılmaktadır. Nitelik ve nicelik açısından farklı sonuçlar ortaya çıkmaktadır. Örneğin; ahşap mimari unsur olarak yüzyıllar boyu kendini göstermiş, estetik özellikleri ile ön plana çıkmıştır. Aynı zamanda ahşabın seyir kalitesinin de yüksek olduğu dikkati çekmektedir. İnsanın manzara ile buluşmasının bu zarif, yumuşak ve doğal malzeme ile daha da estetik hale geldiği şüphesizdir (Şekil 8). Bektaş ve Aksoy (2005)<sup>10</sup> çalışmasında kullandığı üç farklı doğrama türünden, ahşap doğramalı pencerelerin, plastik ve alüminyum doğramalı pencerelere göre, cam katman sayısına bağlı olarak % 1 ile % 18 oranları arasında tasarruf sağladığını ortaya koymuştur. Dolayısıyla soğuk iklim bölgeleri için ahşap doğramalı çift camlı pencerelerin sızdırmazlığı sağlanması şartıyla en uygun çözüm olduğunu savunmuştur.

Şekil 9, 10, 11, 12, 13’de Erzurum’da kent halkının rekreasyon alanı olarak kullandıkları Palandöken Göleti’nin farklı pencere sistemleri ile oluşturulmuş simülasyonlarına yer verilmiştir. Alan, görsel kalite açısından yüksek bir değere sahiptir. Yapılan bir çalışmada kentin rekreasyon alanları içerisinde, en yüksek puan alan görüntüler bu göletin görüntüleri olmuştur. Böylesi bir alanın pencere çerçevesi içine alındığında ortaya çıkardığı görüntüler irdelenmiştir.<sup>11</sup>

<sup>10</sup> Betül Bektaş, Teoman Aksoy; “Soğuk İklimlerdeki Binalarda Pencere Sistemlerinin Enerji Performansı”, 2005, 499-508.

<sup>11</sup> Özhancı, E., Yılmaz, H., “Rekreasyon Alanlarının Görsel Peyzaj Kalitesi Yönünden Değerlendirilmesi”, İğdır, 2011, 67-76.



*Düsey sürme doğramalı ahşap pencere*



*Çift kanatlı ahşap pencere*

**Şekil 8.** Ahşabın manzara ile ortaya çıkardığı görüntü.

Ayrıca kullanılan malzemenin rengi de manzara etkisini değiştiren bir etmendir. Çerçevenin manzara ile kontrastlıklar teşkil etmesi görsel etkiyi artıran bir unsurdur. Dikkati çeken, beyazın manzarayı vurgulayıcı etkisinin fazla olduğudur. Ancak şüphesiz olayın mekanın iç standartları ile birlikte düşünülmesi gerektiği bir gerçektir. Doğal ahşap görünümlü bir pencere de mekan içi renk uyumları ile oldukça başarılı sonuçlar ortaya çıkarabilir (Şekil 9).

Çelik ısı geçirgenliği nedeniyle ısıtılan hacimlerde çok fazla kullanılamazken, alüminyum kullanılabilir. Ancak manzarayla oluşturduğu görüntüye bakıldığında, metal malzemenin suni ve soğuk görüntüsü, görüntü kalitesini oldukça negatif etkilemektedir.

Ancak Şekil 10'daki gibi bir tasarımla, görsel temasın oldukça arttığı da dikkati çeken bir özelliktir. Pencerede doğrama nedeniyle hem ışık kayıpları meydana gelmekte, hem de bu doğramalar pencereden görünen peyzajı bölmektedir.





*Çift kanatlı-alttan dönel doğramalı İngiliz stili bir pencere*



*Çift kanatlı doğramalı*



*Tek kanatlı doğramalı*



*Tek kanatlı doğramalı*

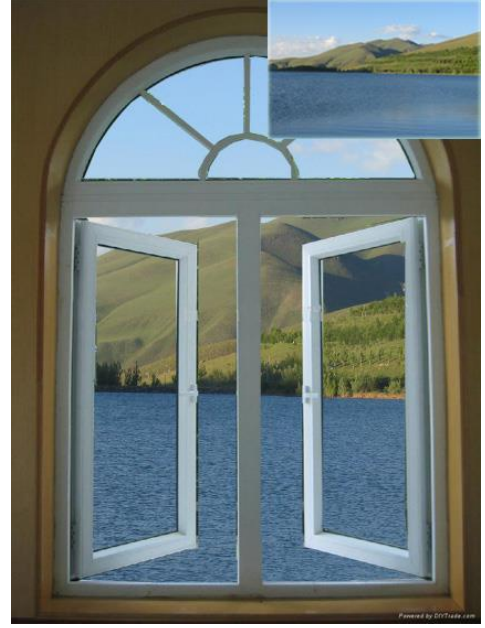
*Şekil 9. Ahşap doğramalı pencereler ve manzara.*

Son yıllarda yapı malzemelerinde, pencere malzemesi olarak en çok kullanılan malzemenin PVC olduğunu görmekteyiz. Özellikle ısı iletkenliğinin az olması nedeniyle soğuk yörelerde çok fazla tercih edilmektedir. Aynı zamanda çok çeşitli renklerde bulunabilmesi nedeniyle görsel açıdan da farklı alternatifler sunabilmektedir (Şekil 11).





**Şekil 10.** Yüksek düzeyde manzara seyri sağlayan, tek kanatlı alüminyum profil.



Çift kanatlı PVC

Çift kanatlı PVC

**Şekil 11.** PVC pencere modelleri.

Doğramanın az olduğu, duvar boyu görüntü sunan pencere tipi şüphesiz manzaranın sunduğu panoramayı tam anlamıyla verebilmektedir (Şekil 12).



**Şekil 12.** Tek kanat-alttan dönel-tek kanat (doğramalı) PVC.

#### 4. PENCERE- KIŞ- KAMUSAL MEKAN

Bu bölümde Atatürk Üniversitesi yerleşkesinde bulunan bazı binalarda kış peyzajı şartlarında, pencere-peyzaj ilişkisinin değerlendirilmesi amacıyla çeşitli örnekler üzerinde durulmuştur.

İklim şartları pencerenin teknik özelliklerinin belirlenmesi açısından önemli bir faktördür. Soğuk iklim bölgeleri ile sıcak iklim bölgeleri kullanılan malzemenin niteliği açısından farklılık gösterirler. Bu insanın varoluşundan bu yana böyle olmuş, yörenin iklimsel koşulları yapının niteliğini ve stilini belirlemiştir.

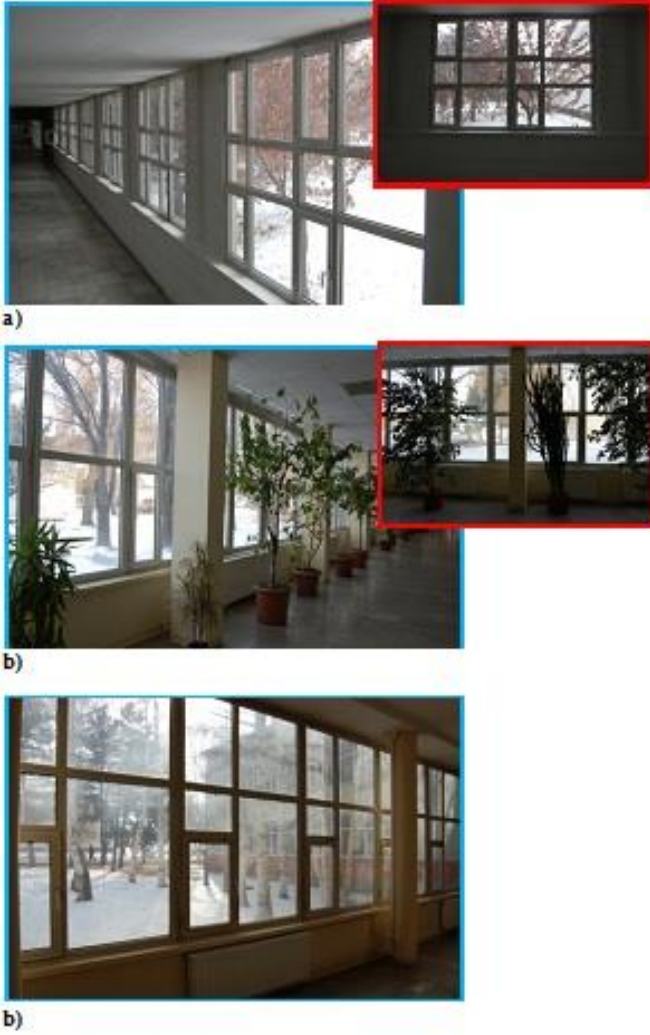
Aynı zamanda mekanın yaşanılabilirliği açısından da bakıldığında; soğuk iklim bölgelerinde insanların dış mekanla bağlantısının, daha uzun bir dönem neredeyse sıfıra indiği gerçeği, pencerenin bağlayıcı rolünün önemi artırmaktadır. Bir koridor alanında pencereden görünen kış peyzajı kimi zaman ağaçlarla, kimi zaman adeta kar yüküyle yere yaklaşmış bir bina çatısıyla buluşturur (Şekil 13).



**Şekil 13.** Koridor alanında pencereden görünen kış peyzajı, **a)** Mimarlık ve Tasarım Fakültesi koridoru, **b)** Fen Fakültesi koridoru.

Kamusal alanlar, insanların günün büyük kısmını geçirdikleri yerlerdir. Koridorlar, ofisler insanların yaşam ortamlarıdır. Pencere konumu, niteliği ve resmettiği görüntü şüphesiz mekanın kalite özelliklerini de artırır ya da azaltır.

Koridor boyunca devam eden, aydınlatmayı sağlayan ve peyzajı bütün olarak yansıtan pencere sistemleri, özellikle zemin katlarda mekanın doğallığını artırmakta ve insanın yaşam alanlarına dinamik peyzaj unsurlarını direkt sokmaktadır (Şekil 14). İnsan bina içinde yapay unsurlarla boğulurken, dışarda devam eden hayatı ve onun güzelliğini hatırlatmaktadır.



**Şekil 14.** Koridor boyunca devam eden, peyzajı bütün olarak sunan, perspektif kazandıran pencere tasarımı, **a)** Ziraat Fakültesi, **b)** Fen fakültesi.

Şüphesiz zemine sıfır pencere tasarımları peyzajı daha şeffaf hale getirmektedir. Aynı manzaraya bakan farklı kat yükseklikleri görüntü derinliği anlamında farklılık sunar. Daha yukardan izlenen peyzaj daha geniş görünür (Şekil 15).

Pencere önü saksıları ve figürleri birçok kültürde çok rastlanan bir gelenektir. Bu şekilde bitkiler hem mekanik etkilerden korunmuş olurken, güneş alması da sağlanır. Bunun



dışında ayrıca mekanın estetik kalitesini artırırken, pencereden görünen peyzaja da önemli bir görsel katkı sağladığı göze çarpar (Şekil 15).



**Şekil 15.** Aynı peyzaja bakan farklı katlarda koridorlar ve zeminle sıfırlanmış pencere tasarımları ve süs bitkileri (Yabancı Diller Yüksekokulu).

Bir başka örnekte (Şekil 16) pencereden görünen yapının yapay ve soğuk görüntüsü, pencere önü saksı bitkileri ile bir ölçüde yumuşatılıyor ve bitkiler mekanın doğasına katkı sağlıyor.



**Şekil 16.** Pencere önü süs bitkileri düzenlemesi (Fen Fakültesi).

Bina çıkıntıları arasında sıkışmış pencereler ve yansıtıkları sınırlı kalmakta, mekanın olduğundan da dar hissedilmesine neden olmaktadır. Pencereden görünen peyzajlar bir duvar resmi gibi yansımaktadır (Şekil 17).



A



B

**Şekil 17.** Bina çıkıntıları ile sınırlanmış peyzajlar, **a)**Yabancı Diller Yüksekokulu, **b)** Mühendislik Fakültesi.

ve duvarlarla sınırlanmış ofis koridorlarında, pencerenin mekana kazandırdıklarının yokluğunu daha iyi hissetmek mümkündür. Karanlık ve soğuk koridorlar, aynı zamanda doğanın dinamik unsurlarından da yoksundur. İnsanı adeta o mekanı en kısa zamanda terk etmeye iter (Şekil 18).



**Şekil 18.** Nefes almayan koridorlar ve yolun sonundaki ışık (Mühendislik Fakültesi).

Dar bir pencere açıklığına sahip bir odada pencereden görünen daha da etkili olmakta, dar alanda yoğun etki sağlanması gereği kaçınılmaz olmaktadır. Şekil 19'da yer alan ofiste kaliteli bir peyzaj manzarasını gözlemlemekteyiz.



**Şekil 19.** Bir ofis penceresi ve görünen peyzaj parçası (Mimarlık ve Tasarım Fakültesi).

Kimi zaman mimari tasarımın sonucu pencereler, yapının bir bölümünün çatı yüzeylerini görürler. Doğal peyzaj unsurları bu yüzeylerin arasında yaşamını sürdürür ve kısıtlı oranda görünür özelliktedir. Kar örtüsü ile bir araya geldiğinde farklı görüntüler ortaya çıkar (Şekil 20).



**Şekil 20.** Karla kaplı çatılar arasında sıkışmış peyzaj parçaları.

Sınıflar öğrencinin yaşam mekanıdır. Dolayısıyla çok sayıda psikolojik süreci de etkilemekte, algı ve öğrenmede etkili bir faktör olarak ortaya çıkmaktadır. Öğreten ve öğrenci ilişkisi kadar, şüphesiz ortamın fiziki şartları da öğrenme sürecini pozitif ya da negatif etkilemektedir.

Pencere yüzeyini arka plana almış bir sınıf ortamında öğrenci, ders süresince sağır duvarlara dönük durumdadır. Şüphesiz yaşayan sınıflar çok daha pozitif psikolojilerin gelişimini sağlayacaktır (Şekil 21).



**Şekil 21.** Pencereyi arka plana almış bir sınıf oturumu (Yabancı Diller Yüksekokulu).



Ancak pencerenin görüş alanı içinde yer aldığı sınıf ortamlarının çok daha sıcak ve yaşayan ortamlar olarak ortaya çıktığı gözlemlenmektedir. Doğal peyzajın hakim olduğu görüntüler bu etkiyi artırmakta, yapraksız ağaçlar gövdeleriyle ortamın bir parçası haline gelmektedir (Şekil 22).



**Şekil 22.** Pencerenin görüş alanına konumlandığı sınıf oturumu ve kış peyzajı, **a)** Mühendislik Fakültesi, **b)** Fen Fakültesi.

## 5. SONUÇ

Bir binanın ana görevi, içerisinde yaşayanların sağlıklı bir hayat sürdürebilmeleri için gerekli olan iç ortam şartlarını sağlamaktır. Bu şartlardan en önemlisi ısıl konfordur. Binalarda ısıl konforun sağlanmasında ısıtma ve soğutma amacıyla kullanılan enerjinin çoğu kömür, petrol, doğalgaz, LPG gibi geri dönüşümü olmayan maddelerin tüketilmesiyle elde edilmektedir.<sup>12</sup> Ekolojik dengenin bu durum sonucu aldığı büyük hasar, sağlıksız yaşam çevreleri, özellikle kentsel alanlarda oluşan ısı adaları bu durumun ve benzer kirleticilerin sonucudur.

İnsanın konforu açısından pencerelerin çeşitli fonksiyonları vardır. Pencerenin temel ekolojik ve estetik fonksiyonları;

- iç mekanları yeterli düzeyde aydınlatmak,
- iç mekanların havalanmasını sağlamak,
- güneş ışığı geçişini sağlayarak iç mekanın ısıtılması,
- çevresel ve iklimsel faktörlerle sağlıklı ilişkiler kurmak (soğuk, sıcak, yağmur, rüzgar güneş ışığı ve gürültü),
- herhangi bir yangın, deprem vb. gibi olumsuzluklarda binayı terk edecek fırsatlar sunmak,

<sup>12</sup> Bektaş, B., Aksoy, U.T., 2005. a.g.e.

- mekanın dışarıyla bağlantısını sağlamak,
- bina iç ve dış mekan mimarisini güçlü veya dikkat çekici duruma getirmek,
- küçük mekanları dış mekan algılaması ile daha geniş göstererek olumlu psikolojik etki sağlamak,
- dış mekanı çerçeveye alarak vistalar oluşturmak.

Pencerelerden istenilen temel özellikler ise;

- kullanım kolaylığı,
- iklim koşullarına dayanım,
- ekonomik olma ve az bakım masrafı ile kullanım sağlamaktır.

Bu görevlerinin dışında pencereler, yerleşik hayatın başlangıcından günümüze yaşam kültürlerinin bir parçası olmuştur. Pencereden yansıyan hayatta; kuşların uçuşu, trafiğin akışı, insanların koşturmacası, bir pazar yerinin çığırtağları ya da yolu gözlenen biri vardır. Nitekim üzerinde durduğumuz ünlü resamlara ait resimlerde, bunu net olarak görmemiz mümkün olmaktadır. Pencereler aracılığıyla, hayatın kendisi mekanın içine taşınmaktadır.

Yaşam mekanlarında ev bahçeleri, konut bahçeleri, resmi binalar vb. günümüz insanının yaşamını geçirdiği yerler olup, bu mekanların dış mekan peyzaj karakteri ile uyumlaştırması veya kavuşturulmasının bir yolu olan pencereler peyzaj karakterini kapatmaktan çok vurgulayıcı, çerçeveye alıcı, etkisini daha iyi ortaya çıkarıcı cansız yapı elemanlarıdır. Çevre düzenlemeleri sadece insan ölçeğinde algılanan mekanlar olmayıp, binanın penceresinden, terasından, balkonundan, çatısından da izlenen alanlardır. Bu alanların her mevsim bina içerisinden izlenmesi ve etkisinin bir çerçeve veya pencere içerisinden daha iyi ortaya koymak için panoramik görünüşler için yapısal ve canlı materyal bu çerçevede ele alınmalıdır.

Pencereler zaman darlığı çeken, herhangi bir rekreasyon alanına kolay kolay gidemeyen günümüz insanının pasif rekreasyon alanıdır da aynı zamanda. Bilgisayarından başını bir an olsun çeviren çalışan insan, içinde bulunduğu çevreyi görür, canlanır. Gördüğü manzarayı seyretmek, haz vermeli, onu yoğun stres şartlarından bir an olsun uzaklaştırmalıdır. Bu açıdan bakıldığında pencereden görünen manzaranın nitelikli ve kaliteli olması ihtiyacı ortaya çıkmaktadır.

Pencereden yansıyan görüntü, bize zamanı da verir. Her evde sabahın habercisi pencerelerdir. Uyanışın ve yeni bir günün habercisidir pencereler. Ögel, (1991)<sup>13</sup>'e göre; güneşin doğması ile insanları yeni bir görüş eşiğine getiren sabah, Türkler için her zaman önemli bir çağ olarak görülmüş ve övülmüştür. Sabah Türklerin inançlarında her zaman önemli bir yer tutmuştur.

Pencereler, gün batımı ve gecenin de habercisidir. Bu sayede perdenin kapanacağı anın geldiği, artık her şeyin karanlıkta kaldığı ortaya çıkar. Gün pencerede başlar ve pencerede biter.

Fonksiyonel özelliklerinin yanı sıra, şüphesiz pencerenin estetik getirileri de mekanın kalitesini artıran bir unsurdur. Günümüz insanı giderek daha teknik bir çevrede yaşamak zorunda kalmaktadır. Madem ki insan doğadan uzak, günümüz tekniğinin geliştirdiği âletlerle

<sup>13</sup> Bahaeddin Ögel; Türk Kültür Tarihine Giriş-Cilt 1/Türklerde köy ve şehir hayatı, Ankara, 1991.

ve oluşturduđu ortamlarda yaşayacaktır. Öyleyse bu çevrenin hem yararlı hem de güzel olması gerekir. Zaten çağdaş mimarlık, peyzaj mimarlığı, ergonomi gibi bilim dalları teknik âletlerin ve ortamların hem faydalı hem de güzel olmasına çalışmaktadır.

Pencerenin sunduđu küçük açıklık, insana insanın doğasında olan unsurları sunan, insanı yirmidört saat tıklıp kaldığı yapay mekanlardan bir nebze de olsa uzaklaştıran aslında kocaman bir dünyadır.

*“Pencere, en iyisi pencere;  
Gecen kuşları görürsün hiç olmazsa;  
.....”*  
**Orhan Veli Kanık**



## KAYNAKLAR

- Anonim, 2010 a. <http://www.meraklirobot.com/2011/02/11/dolmabahce-sarayi/> (Erişim tarihi: 20.10.2010)
- Anonim, 2010b. <http://www.ucuztatiltr.com/dolmabahce-sarayi-istanbul-tarihi-ve-turistik-yeri-resimlerbilgiler.html> (Erişim tarihi: 16.10.2010)
- Anonim, 2010c. <http://biaile.com/detail.asp?id=814> (Erişim tarihi: 20.10.2010)
- Anonim, 2011a. <http://www.metmuseum.org/exhibitions/listings/2011/rooms-with-a-view> (Erişim tarihi: 21.10. 2011)
- Anonim, 2011b. <http://www.nytimes.com/slideshow/2011/04/07/arts/design/20110408-rooms-3.html> (Erişim tarihi: 21.10.2011)
- Anonim, 2011c. <http://www.haber34.com/bogazda-tatbikat-bugun-29767-haberi.html>. (Erişim tarihi: 20.10.2011)
- Bektaş, Betül-Aksoy, U. Teoman; “Soğuk İklimlerdeki Binalarda Pencere Sistemlerinin Enerji Performansı”. Fırat Üniv. Fen ve Müh. Bil. Der., 2005, (3), 499-508,
- Bilgin, Nuri; Çevre Psikolojisine Giriş. Ege Üniv. Zir. Fak. Yayınları no:37, Bornova-İzmir, 1985.
- Döner, Seda-Alkan Reha Metin; CBS Destekli Taşınmaz Mal Değer Haritalarının Oluşturulması TMMOB Harita ve Kadastro Mühendisleri Odası 13. Türkiye Harita Bilimsel ve Teknik Kurultayı, Ankara, 2011.
- Ergün, Mustafa; Felsefeye Giriş (Estetik). Afyon Kocatepe Üniversitesi Eğitim Fakültesi Ders notları, <http://www.egitim.aku.edu.tr/sanatfelsefesi.pdf> (Erişim tarihi: 20.12.2010)
- Kalın, Arzu; Bitkilerin Anlamsal Boyutu: Fonksiyonlardaki Bina ve Mekanlarla Anılabilen Bitkiler Üzerine Bir Araştırma. KTÜ Fen Bilimleri Enstitüsü Peyzaj Mimarlığı Anabilim Dalı, Yüksek Lisans Tezi, Trabzon, 1997.
- Ögel, Bahaeddin; Türk Kültür Tarihine Giriş-Cilt 1/Türklerde Köy ve Şehir Hayatı. Kültür Bakanlığı Yayınları, 638, Ankara, 1991.
- Özgüner, Haluk; “Doğal Peyzajın İnsanların Psikolojik ve Fiziksel Sağlığı Üzerine Etkileri”, Süleyman Demirel Üniversitesi Orman Fakültesi Dergisi, 2004, A(2), ISSN: 1302–7085, 97-107.
- Özhancı, Esra-Yılmaz, Hasan; Rekreasyon Alanlarının Görsel Peyzaj Kalitesi Yönünden Değerlendirilmesi; Erzurum Örneği. Iğdır Fen Bilimleri Enstitüsü Dergisi, 2011, 1(2), 67-76.
- Torun, M. K., Yanalak, M., Şeker D.Z.; “Örnek Bir Mahallede Yapısız Parsellerin Değer Haritalarının Coğrafi Bilgi Sistemleri İle Üretilmesi”, TMMOB Coğrafi Bilgi Sistemleri Kongresi, 2009, İzmir.