

ESNEKLİK VE DEĞİŞİBİLİRLİK KAVRAMLARININ TOPLU KONUT İÇ MEKAN TASARIMLARINA ETKİSİ

THE EFFECT OF THE CONCEPTIONS OF FLEXIBILITY AND CHANGEVER ON MASS HOUSING INTERIOR DESIGNS

Anıl SÜVARI*, Safiye ÇELİKTEPE**

Geliş Tarihi/Received: 20 Ocak 2023
Kabul Tarihi/Accepted: 13 Haziran 2023

Araştırma Makalesi/Research Article

*
İç Mimarlık ve Çevre Tasarımı Bölümü
Afyon Kocatepe Üniversitesi,
Afyon / Türkiye

Department of Interior Architecture And
Environmental Design
Afyon Kocatepe University,
Afyon / Türkiye

ORCID: 0000-0002-1390-2236

suvarianil@gmail.com

**
Sanat ve Tasarım Anabilim Dalı
Afyon Kocatepe Üniversitesi,
Afyon / Türkiye

Department of Art and Design
Afyon Kocatepe University,
Afyon / Türkiye

ORCID: 0000-0002-4972-1074

safiyeceLIKtepe45@gmail.com

ÖZET

Konutlar günümüze kadar, barınma, yemek yeme, dinlenme gibi temel ihtiyaçların karşılandığı mekânlar olarak kullanılmıştır. 2019 yılında çıkan Covid-19 pandemisi ile birlikte yaşamın her alanında olduğu gibi konutlarda da zorunlu değişimler meydana gelmiştir. Yaşanan pandemi süreci ile sosyal yaşamda ortaya çıkan kısıtlamalar konutlara da ofis, derslik ve etkinlik alanları gibi yeni ek fonksiyonlar eklenmesini zorunlu kılmıştır. Yaşanan bu süreçte konut tasarımlarının değişen anlık durum ve olaylara hızlı cevap verebilecek şekilde tasarlanmış olmaları önem kazanmıştır. Günümüzde konut tasarımlarında günün şartlarına ve ihtiyaçlarına cevap verebilecek şekilde düzenlemeler yapılmaktadır. Esneklik ve değişebilirlik kavramlarının tasarım sürecine dâhil edilmesi ile kullanıcı odaklı tasarımlar yapılmaktadır. Bu tasarımlar, mekânların farklı kullanıcılar tarafından, değişen durumlar karşısında aktif olarak kullanılmasını olanaklı kılmaktadır. Bu çalışma kapsamında toplu konutlarda esneklik ve değişebilirlik kavramları üzerine bir araştırma yapılmıştır. Çalışmanın yöntemi durum çalışmasıdır. Çalışma kapsamında Avrupa'dan belli kısıtlılıklara göre seçilen üç toplu konut örneği esneklik ve değişebilirlik açısından geliştirilen kullanıcı-mekân ilişkisi ve mekânsal organizasyon ölçekleri kapsamında incelenmiştir. Çalışmanın sonuç bölümünde bulgulara dayanarak konutlarda hareketli panellerin kullanımı, yapıya eklenebilen modüllerin geliştirilmesi ve mekânda ıslak hacimlerin konumlandırılmasının önemli olduğu sonuçlarına ulaşılmıştır.

Anahtar kelimeler: Esneklik, Değişebilirlik, Covid-19, Toplu konut, Kullanıcı odaklı tasarım

ABSTRACT

The houses have been used as places where basic needs such as shelter, eating and resting are met until today. With the Covid-19 pandemic in 2019, mandatory changes have occurred in housing as in all areas of life. The pandemic process and the restrictions that emerged in social life made it necessary to add new additional functions such as offices, classrooms and activity areas to the residences and, it has become important that housing designs are designed to respond quickly to changing instant situations and events. Arrangements are made in housing designs to meet the conditions and needs of the day. Within the scope of this study, a research was conducted on the concepts of flexibility and changeability in mass housing. The method of the study is a case study. Three mass housing examples were selected from Europe according to the certain limitations were examined within the scope of user-space relationship and spatial organization scales developed in terms of flexibility and changeability. In conclusion, the use of movable panels in the houses, the development of modules that can be added to the structure and the positioning of the wet areas in the space are important.

Keywords: Flexibility, Changeability, Covid-19, Public housing, User-oriented design

1. GİRİŞ

İnsanlığın var olduğu günden bu yana barınma ihtiyacı insanların en temel ihtiyaçları arasında yer almıştır. İnsanlar içinde yaşadıkları mekânları kendi yaşam şekillerine ve günlük ihtiyaçlarına uygun olacak şekilde düzenlemektedir.

Hayatın her alanında olduğu gibi konut kavramı da yıllar içinde değişen ve gelişen koşullara göre değişime uğramaktadır. Geçmişe kıyasla günümüzde bilimsel ve teknolojik gelişmeler ışığında konutlar çabuk eskijen, sık sık yenilenen ve değişen bir kavram olarak günümüz düzeninin içerisinde yerini almaktadır. Bu doğrultuda kullanıcıların ihtiyaçları ve istekleri farklılıklar gösterdiği gibi ortalama kullanıcı profiline hitap edecek şekilde inşa edilen konutların kullanıcının istek ve memnuniyetini tam olarak sağlaması mümkün görünmemektedir.

Bu sorunun önüne geçebilmek amacıyla konutlarda esneklik ve değişebilirlik kavramları öne çıkmaktadır. Mekânda esneklik ve değişebilirlik ile kullanıcı profili de mekânın içine, mekânın şekillendirilmesine dâhil edilmiş olmaktadır. Kullanıcı mekânı kendi günlük ihtiyaçlarına, yaşam tarzına, anlık değişen günün şartlarına uygun olarak düzenleyebilmektedir. Bu doğrultuda mekân kullanıcısının varlığını referans alarak tekrar tekrar kurgulanarak, tasarlanabilen dinamik bir birime dönüşmektedir. Kullanıcısı ile yeniden şekillenen mekânda kendine özgü bir düzen oluşmaktadır. Bu düzen ile kullanıcı ve mekân arasında güçlü bir bağ oluşmaktadır. Bu bağ ile kullanıcının mekâna karşı aidiyet duygusunun güçlendiği düşünülmektedir. Mekâna karşı oluşan bu aidiyet duygusu kullanıcının yaşam kalitesini arttırmaktadır. Esneklik ve değişebilirlik kavramları mekân ve kullanıcı arasında güçlü bir etkileşim bağının oluşmasını sağlamaktadır.

Günümüze kadar barınma, yemek yeme gibi ihtiyaçları karşılayan konutlara zamanla ek fonksiyonlar adapte edilerek farklı kullanımlara açık hale getirilmiştir. Bu ek fonksiyonlar özellikle 2019 yılında ortaya çıkan ve tüm dünyayı etkisi altına alan Covid-19 pandemisi ile genişleyerek daha da önem kazanmıştır. Covid-19 pandemisi ile zorunlu evden çalışma ve sokağa çıkma yasakları ile mekânlar çalışma ve eğlenme fonksiyonları göz önüne alınarak yeniden düzenlenmeye başlanmıştır.

Tüm bu değişimler ve üzerine yüklenen yeni fonksiyonlar ile konut tasarımında yeni arayışlara gidilmektedir. Bu değişimler zorunlu olarak çalışma ve sosyal yaşam koşullarına uygun şekilde mekân tasarımlarına yansımaktadır.

Bu çalışmada Covid-19 pandemisi ile önemi artan mekânda esneklik ve değişebilirlik kavramları toplu konut tasarımları ölçeğinde incelenmiştir. Bu amaçla esneklik ve değişebilirlik kavramları araştırılarak iç mekân tasarımında öne çıkan bir mekânsal organizasyon ölçeği geliştirilmiştir. Bu ölçek ile bulgular kısmında kısıtlılıkları belirlenen üç adet toplu konut örneği incelenmiştir. İnceleme sonunda çalışmanın sonuç bölümünde mekânda esneklik ve değişebilirlik ile ilgili öneriler geliştirilmiştir.

2. ESNEKLİK VE DEĞİŞEBİLİRLİK KAVRAMLARI

Değişen sosyal yaşam koşullarına bağlı olarak mekân ile kullanıcı arasındaki ilişkilerin dinamik şekilde kurulması olarak tanımlanan “esneklik” çevreye, teknolojiye ve işleve bağlı olarak değişim gösterebilen alternatif tasarımlara imkân sağlayabilen bir kavramdır (İsmailoğlu & Usta, 2018). Günümüzde esneklik kavramı, mevcut mekânın yeni fonksiyonları taşıyabilmesi, mekânın büyüebilmesi, sürekliliği ve teknik ekipmanların değişimiyle açıklanmaktadır. Adaptasyon, değişebilirlik, uyabilirlik, uyarlanabilirlik gibi alt kavramlarla esneklik tanımlanmaktadır (Halu, 2019). Değişebilirlik, bir etkinin altında değişikliğe uğrayarak, etkinin ortadan kalkmasıyla birlikte eski biçimini alabilme özelliği olarak tanımlanabilir (Yakın, 2022). Mekânda esneklik ve değişebilirlik kavramları doğrultusunda farklı kullanıcılar aynı mekânı kendi ihtiyaçları doğrultusunda şekillendirip kendileri için daha kullanışlı bir mekân haline getirebilmektedir.

Bu konuda Yakın (2022) kullanıcı odaklı esneklik ile konut tasarım sürecine kullanıcıyı da dâhil ederek esneklik ve değişebilirlik kavramlarının tasarıma katkısını belirtmiştir. Bu doğrultuda kullanıcı odaklı tasarım yapabilmeyen en temel ilkesi esneklik ve değişebilirlik kavramlarını mekânın tasarım sürecine dâhil etmek ile gerçekleşmektedir. Konut tasarımında esnekliği; kullanıcıların ihtiyaçları doğrultusunda tasarlanarak kullanıcıların mekân organizasyonunu istediği gibi düzenlemesini ve zaman içerisinde de değişen ihtiyaçlara cevap verecek şekilde, uyum sağlayabilmesi durumu olarak ifade etmektedir.

Mekânın zaman içerisindeki olası değişimleri karşılayabilmesini sağlayan ve mekânı kullanıcı odaklı kılan da mimari tasarımdaki esneklik kavramıdır. Bu doğrultuda İsmailoğlu & Usta (2018) ünlü mimarların konuya ilişkin söylemleri ve mimari tasarımda esnekliğin yedi stratejisi üzerinde durmuştur. Esnekliğin farklı ölçeklerde, farklı biçimlerde sağlanabilen ve kullanıcının değişen ihtiyaçlarını karşılayan bir tasarım yaklaşımı olduğunu belirtmiştir. Mimari tasarımdaki esneklik stratejilerinin hareketlilik, çok amaçlı kullanım, modülerlik, eklenebilme/çıkarılabilme, nötr alanlar, birleştirme/bölünebilme ve farklı plan tipleri olduğunu belirtmiştir. Tasarım ve kullanım aşamasındaki tüm bu stratejilerin çeşitli biçimlerde, bir ya da birkaçının aynı anda uygulanabilmesi mümkündür. Böylece ekonomik

ve sosyal faktörlere göre değişebilme özelliği gösteren, tasarımcı ve kullanıcıya seçme hakkı veren esnek yapılar, mekânlar ve sistemlerin tasarlanabilmesinin mümkün olabileceğini belirtmiştir.

Tasarımda esneklik kavramının ele alınma şekli süreç içerisinde gelişen teknolojiler ve artan gereksinimler ile tasarımcılar tarafından farklı şekillerde yansıtılmıştır. Bazı tasarımcılar esnekliği yapısal boyutta ele alırken bazı tasarımcılar mekânsal boyutta, bazıları ise yapısal ve mekânsal boyutu birlikte ele almışlardır. Esnekliği mekânsal boyutta ele almak kullanıcıya mekânda yapısal boyutun dışında da değişiklik yapma imkânı tanımaktadır. Kullanıcı için yapısal boyut tasarımda geniş bir esneklik ve değişebilirlik alanı vermezken mekânsal ve donatı anlamında modülerlik sistemini kullanarak tercihlerini uygulama imkânı sunmaktadır.

Durmuş ve Asımgil (2021) dönüştürülebilir, değiştirilebilir ve taşınabilir mekânlar olarak esnek mekânların sürdürülebilir mimari için önemi üzerinde durmuştur. Plan şemasındaki ve cephelerdeki serbestlik ile esnekliğin modern mimarinin izleğinde gelişim fırsatı bulunduğunu belirtmiştir. Covid-19 pandemi süreci ile mekân kavramı yeniden sorgulanarak esnek mekân kavramında da yeni arayışlara gidilmiştir. Bu doğrultuda mekânda esneklik kavramının mekânın dönüşmesi, büyümesi, küçülmesi ve taşınması gibi kavramlar ile yeniden işlevlendirilebileceği ve kullanıcı odaklı dönüştürülebileceği öne çıkmıştır. Mekânın büyüebilmesi ve değişebilmesinin yanı sıra mekânın dönüştürülebilmesinin de esneklik kavramı içinde yer aldığını vurgulanmıştır. Özellikle içinde bulunduğumuz koşullar gereği, Covid-19 pandemisinin günlük yaşamı değiştirdiğini dolayısıyla mekânın dönüşüme uğradığı söylenebilir. Esneklik kavramı değişen yaşam koşullarına ve sosyo-ekonomik koşullara bağlı olarak büyüebilmeyi, küçülebilmeyi ve bölünebilmeyi ifade etmektedir.

Covid-19 pandemisi ile kullanıcıların değişen birçok ihtiyacını aynı anda üstlenen iç mekânlar kullanıcıların günlük farklı kullanım ihtiyaçlarına da cevap verebilecek donanımda olmalıdır. Bu doğrultuda özellikle modüler sistemler oldukça önem kazanmıştır. Modüler sistemler ile iç mekânların kullanıcı odaklı değişebilirliği daha kolay ve uygulanabilir bir hale gelmiştir. Bu konuda Turgay (2022) kullanıcı ile biçimlenen, dönüşebilen dinamik mekân olgusu üzerinde durmuştur. Farklı ihtiyaçların bir arada giderilmeye çalışıldığı ortak mekânlarda uzun süreli bulunma ve farklı gereksinimler için mekânsal ihtiyaç zorunluluğu iç mekânda kullanım anlayışlarının, çözümlerinin ve yaklaşımlarının yeniden sorgulanmasına neden olduğunu belirtmiştir. İç mekânların biçimlenişi ve organizasyonlarının kullanıcı karakterine göre esnek ve değiştirilebilir olma özellikleri doğrultusunda düzenlenmeleri gerektiğini vurgulamıştır. Esnekliğin tasarımda önemli bir kriter olmasına dayanan çalışma, değişebilirlik ve uyum sağlamanın ötesinde sürdürülebilirlik, kullanıcı özgürlüğü ve kişiselleştirmenin de önemli olduğunu belirtmektedir.

Mekânların zaman içerisindeki bu değişim ve gelişimine olanak sağlayan en önemli unsur gelişen teknolojidir. Gelişen teknoloji ile günümüzde mekân kavramını yeniden düşünmek ve günün ihtiyaçlarına göre şekillendirmek kolay hale gelmiştir.

Bu konuda Yüksel (2022) mekânın sürdürülebilirliği, esnekliği ve teknolojinin hayatımızdaki önemi üzerinde durmuştur. Gerek değişen alışkanlıklar gerekse zorunlu hallerde ortaya çıkan ihtiyaçlar için iç mekânda tasarım, teknoloji, sürdürülebilirlik ve malzeme parametreleri doğrultusunda çeşitli önerilerin ortaya konduğunu belirtmiştir. Covid-19 pandemisi ile ortaya çıkan zorunlu ek fonksiyon ihtiyacını; iç mekânda malzeme seçimi, modüler sistemlerin tespiti, doğru mekânsal organizasyon, mekânsal sürdürülebilirlik ve teknoloji ile akıllı sistemlerin seçiminin bu doğrultuda fonksiyonel yeni mekân düzenlemelerinin yapılmasında etkili olacağını dile getirmektedir (Yüksel,2022).

Sonuç olarak esneklik ve değişebilirlik kavramları; iç mekân plan şemasının ve yapısal öğelerinin kullanıcının tercih ve gereksinimlerine göre düzenlenmesine imkan tanıması şeklinde tanımlanabilir.

3. YÖNTEM

Esneklik kavramı ile değişebilirlik kavramının birlikte kullanımı çok yaygındır. Var olan mekânların veya yapıların ileride değişime uğrayabilme ihtimalleri, değişebilirlik kavramının önemini tasarım aşamasında ortaya koymaktadır (Başoğlu, 2007, s.76). Günümüzde yapılan

birçok toplu konut örneğinde bu kavramların yer aldığı görülmektedir. Mekânda esneklik kavramı, mekânların var olan sistemlerini değiştirmeden, ilerleyen zaman ve değişen koşullara uyum sağlayacak şekilde mekânları tasarlamaktır.

Bu çalışma kapsamında toplu konutlarda esneklik, değişebilirlik ve kullanıcı odaklı tasarım kavramları doğrultusunda konut projeleri incelenerek durum çalışması yapılmıştır. Durum çalışması, sınırlı bir sistemin nasıl işlediği ve çalıştığı hakkında sistematik bilgi toplamak için çoklu veri toplama kullanılarak o sistemin derinlemesine incelenmesini içeren metodolojik bir yaklaşımdır (Chmiliar, 2010). Creswell (2007)'e göre durum çalışması; araştırmacının zaman içerisinde sınırlandırılmış bir veya birkaç durumu çoklu kaynakları içeren veri toplama araçları (gözlemler, görüşmeler, görsel-ışitseller, dokümanlar, raporlar) ile derinlemesine incelediği, durumların ve duruma bağlı temaların tanımlandığı nitel bir araştırma yaklaşımıdır. Bu doğrultuda esneklik ve değişebilirlik kavramları temel alınarak konuyla ilgili literatür taramaları sonucu bir ölçek geliştirilmiştir. Ölçeğin ana kavramlarının belirlenmesi aşamasında mimaride esnekliğin ve değişebilirliğin tanımında literatürde öne çıkan kavramlar irdelenmektedir. Metinde esneklik ve değişebilirlik kavramlarında ele alınan tanımlara ek olarak Weeks (1964) mekânda işlev ve organizasyon açısından tanımlanmamışlığın öne çıktığını ancak kullanıcının mekâna tanım getirebildiğinden, Oxman (1975) mekânın durağan olmaması ve günümüz şartlarına göre mekân tasarımının genişlemeye elverişli olması gerektiğinden, Colins (1965) mimarın esnekliğin sınırlarını belirlediğini kullanıcının bu sınırlar dahilinde tercihlerini şekillendirmesi gerektiğinden söz etmektedir. Bu tanımlar ele alındığında mekânın plan şemasının öneminin ve kullanıcının mekâna şekillendirici etkisinin ön plana çıktığı düşünülmektedir. Buna göre geliştirilen ölçeğin ana kavramları kullanıcı-mekân ilişkisi ve mekânsal organizasyon olarak belirlenmiştir.

- Kullanıcı-mekân ilişkisi: Kullanıcının mekânı gereksinimlerine, tercih ve beğenilerine göre kişiselleştirebilme potansiyeli şeklinde ele alınmıştır.
- Mekânsal organizasyon: Mekânın kullanıcı müdahalelerine yanıt verme potansiyeli şeklinde tanımlanmıştır. Mekân organizasyonun iç mekânın plan şeması ve yapısal elemanları açısından değişebilir yapılmasıdır.

Buna göre seçilen konut projelerinin plan oluşum aşamaları ve yapısal elemanları (zemin, tavan, duvar ilişkileri, kapı ve pencere açıklıkları, ısıtma ve su tesisatları) geliştirilen ölçek çerçevesinde incelenerek değerlendirilmiştir. Yapılan değerlendirmeler sonucunda esnek ve değişebilir mekân tasarımlarıyla ilgili iyileştirme önerileri verilmiştir.

4. KISITLILIKLAR

Bu çalışmada üç adet toplu konut incelenmiştir. Bunlar, yapıların tasarım süreçlerinde esnekliği esas almaları ile alanında uzman mimarların ve iç mimarların görüşleri esas alınarak belirlenmiştir. Buna göre tasarım sürecine kullanıcıyı da dâhil edebilen esnekliği ve değişebilirliği ön plana çıkaran konutlar arasından;

- 30-70m² arasında değişen dairelerden oluşmaları
- İç mekânda kullanılan hareketli ve modüler sistemlere sahip olması
- İç mekânların ıslak hacimlerin etrafında şekillenmesi
- Tesisat gibi yapısal elemanların sabit olması sınırlılıkları göz önünde bulundurulmuştur.

5. BULGULAR VE TARTIŞMA

Yöntem ve kısıtlılıklar doğrultusunda incelenen yapılar, Sa Pobla Sosyal Konutları (İspanya), Petek Daireler Projesi (Slovenya) ve Tetris Daireleri Projesi (Slovenya) olarak belirlenmiştir.

5.1. Sa Pobla Sosyal Konutları

Şekil 1'de Sa Pobla Sosyal Konutları yer almaktadır. Konutlar, İspanya'nın Mallorca şehrindedir. Projede 30-70m² arasında değişen 19 konut yer almaktadır. Projede yer alan bu 19 konut modüler birimlerden bir araya gelmiştir.



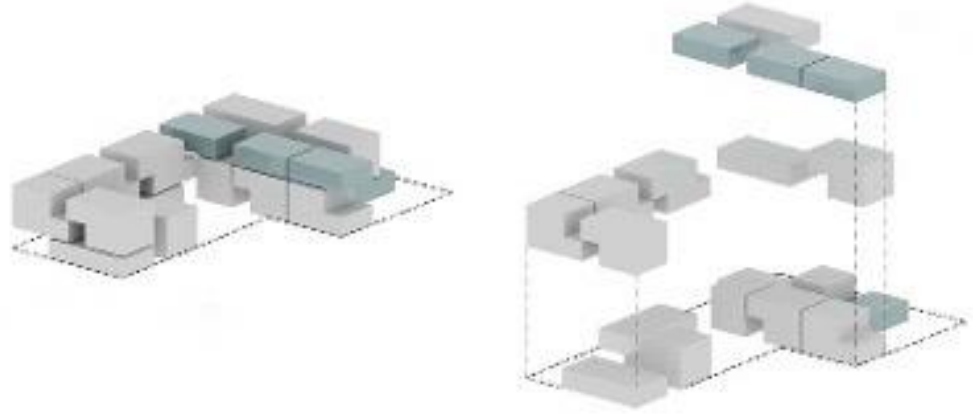
Şekil 1. Sa Pobla Sosyal Konutları – Mallorca, İspanya (Arquitectura Viva,2014)



Şekil 2. Sa Pobla Sosyal Konutları yerleşimi– Mallorca, İspanya (Arquitectura Viva,2014)

Mekânsal organizasyon açısından konutlar sabit olan bir açık sistem mutfak ve banyodan oluşmaktadır. Geri kalan uyuma ve oturma odası gibi birimler bu sabit birimlerin etrafında hareketli duvarlar ve modüler sistemler ile oluşturulmaktadır. Bu şekilde farklı kullanıcıların isteklerini karşılayan ve farklı kullanımlara cevap verebilen iç mekânlar oluşturulabilmektedir. Bu projede mutfak ve banyo birimleri birbirleriyle bağlantılı (Social Housing in Sa Pobla, 2014) olarak çözülmemiştir. Mutfak ve banyo birimleri mekân içerisinde farklı alanlarda konumlandırılmıştır. Bu farklılık kullanıcıya mekânda geri kalan birimleri yerleştirmede daha fazla seçenek sunmaktadır. Şekil 2'de farklı yerleşim alternatifleri yer almaktadır. Aynı zamanda bu projede diğer projelerden farklı olarak ıslak hacimler mekânın merkezinde konumlandırılmayarak farklı köşe duvarlara konumlandırılmıştır. Bu farklılık uyuma, yaşama odası ve çalışma odası gibi birimlerin konumlandırmasında kullanıcıya kolaylık sağlamaktadır. Bu durum tasarımda her kullanıcıya

kendi ihtiyaçları doğrultusunda düzenlenebilen bir iç mekân tasarımı sunmaktadır. Her konutta mutfak ve banyo birimlerinin farklı alanda yer alması kullanıcının yapabileceği iç mekân düzenlemesinde kullanıcıya esneklik avantajı sağlamaktadır.



Şekil 3. Sa Pablo konutları mekân kurgusu
(Arquitectura Viva,2014)

Şekil 3'e göre kullanıcı-mekân ilişkisi açısından konut birimlerinin tümü yaşama mekânını ve yeme-içme mekanını bir araya getiren bir veya iki katlı bir modüle dayanmaktadır. Daha sonra konut birimlerine diğer küçük alanların yatak odası-banyo/yatak odası deposunun eklenmesi ile üretilmektedir. Bu küçük birimlerin eklenmesinde kullanıcının ihtiyaçları ve istekleri göz önüne alınmaktadır. Bu şekilde kullanıcı mekânı istediği gibi düzenleme imkânı bulmaktadır. Kullanıcısını da tasarıma dâhil eden bir toplu konut tasarımının oluşmasını sağlayan bu modüller istenilen şekilde eklenerek ihtiyaçlar doğrultusunda şekillenmektedir. Konut birimleri farklı şekillerde gruplandığından, bu tasarımdaki aynı elemanlar için farklı yerleşimlere veya bir araya getirilen modül sayısına bağlı olarak farklı mekân oluşumlarına imkân vermektedir.

5.2. Petek Daireler Projesi



Şekil 4. Petek Daireleri (Honeycomb
Apartments) – İzola, Slovenya (Best Msw
Programs, 2016)

Şekil 4'te Petek Daireler Projesi yer almaktadır. Petek Daireler, Slovenya'da hükümet tarafından yürütülen bir sosyal konut projesidir. Slovenya'nın İzola şehrinde yer almaktadır. Petek Daireler projesinin amacı, genç aileler için düşük maliyete sahip daireler oluşturmaktır. Adını bal peteklerinin maksimum verimlilikle bal depolama mantığından almaktadır. İşlevler en yüksek verimlilik gözetilerek mekân tasarımında yer almaktadır.

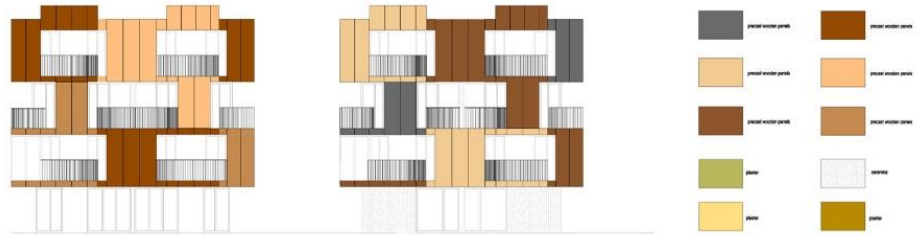
Mekânsal organizasyon açısından proje ekonomik, rasyonel ve işlevsel konularda esnek bir kurguya sahiptir. Proje alanı için verilen arsada, ölçüleri 60x28 metre olmak üzere iki blok vardır. Bu bloklar, 30m² stüdyo dairelerden 70m² 3+1 dairelere kadar değişen, farklı büyüklük ve tipteki 30 daireden oluşmaktadır. Daireler Sloven standartlarına göre asgari büyüklükte odalara sahiptir. Dairelerin küçük olması kullanıcıları mekân düzenlemeleri konusunda sınırlayan bir özelliktir. Ancak daireler esneklik ve değişebilirlik kavramları doğrultusunda tasarlandığı için bu özellik kullanıcılar için bir sorun oluşturmamaktadır. Bu amaçla her işlev için asgari bir alan bırakma prensibi güdülmektedir.

Kullanıcı-mekân ilişkisi açısından kullanıcılar bu küçük dairelerde istedikleri her türlü iç mekân tasarımını yapabilmektedir. Kullanıcılara bu avantajı sağlayan özellik, dairelerin içinde yapısal elemanların yer almamasıdır. Bu durum kullanıcıya mekân içerisinde esneklik, değişebilirlik kavramları doğrultusunda mekânı yeniden düzenleme imkânı sağlamaktadır.

Dairelerin içerisinde ana birimler olan ıslak hacimlerin sabit, geri kalan kısımlarda ise hareketli iç paneller kullanılmaktadır. Bu hareketli paneller sayesinde dairelerin içi şekillendirilmeye açık bir hale gelmektedir.

Sa Pobra sosyal konutlarından farklı olarak mekânsal organizasyon açısından bu projede ıslak hacimler iç duvarlarda birbirleriyle ve diğer dairelerin ıslak hacimleriyle bağlantılı olacak şekilde konumlandırılmıştır. ıslak hacimlerin bir arada çözümlenmesi kullanıcıya geride istediği gibi tasarlayabileceği bütün bir ortak alanın kalmasını sağlamaktadır. Bu geri kalan ortak alanda yaşama alanı, uyuma alanı ve çalışma alanı gibi mekânlar hareketli panel duvarlar ile oluşturulmaktadır. Kullanıcı-mekân ilişkisi açısından Sa Pobra konutlarından farklı olarak hareketli paneller sayesinde kullanıcı mekân içerisinde kendi günlük ihtiyaçları doğrultusunda değişiklik yapabilmektedir. Farklı kullanıcıların kullanımına da uygun bir tasarım yaklaşımı benimsenmiştir. Hareketli paneller ile kişiye göre, zamana göre ve ihtiyaca göre şekillenebilen mekân tasarımları oluşturulmaktadır. Kullanılan bu sistem kullanıcı odaklı, esnek ve değişebilir mekânların oluşmasında etkin bir rol oynamaktadır.

5.3. Tetris Daireleri Projesi



Şekil 5. Tetris Daireleri yerleşimi– Ljubljana, Slovenya (Best Msw Programs ,2016)

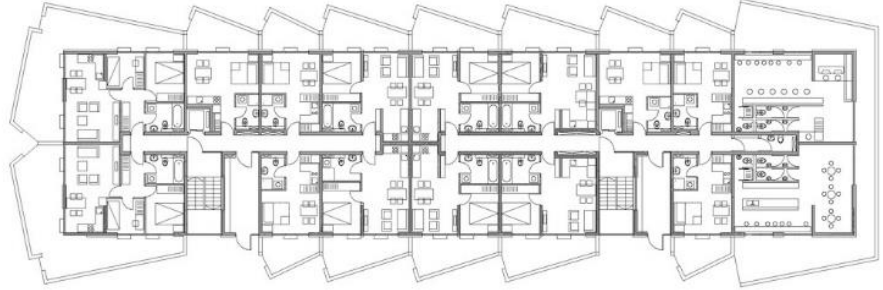
Yerleşim planı Şekil 5'te verilen Tetris Daireleri Projesi 2007 yılında tamamlanan dört katlı bir sosyal konut projesidir. Proje Slovenya'nın Ljubljana şehrinde yer almaktadır. Projede 30-70 m² arasında değişen farklı tip daireler bulunmaktadır. Bu sosyal konut projesinin en önemli detayı kişiselleştirmenin en ön planda tutulduğu projelerden biri olmasıdır.



Şekil 6. Pencere konumları (Best Msw Programs, 2016)

Mekânsal organizasyon açısından proje konum olarak işlek bir otoyol yönüne bakmaktadır. Balkonlar ve pencereler otoyoldan 30 derece açıyla yerleştirilmiştir. Pencerelerin yoldan belli bir açıyla yerleştirilmesinde pencerelerin yönünü manzaraya yönlendirmek ve gürültüyü belli oranda azaltmak temel alınmıştır. Şekil 6'da ve Şekil 7'de pencerelerin ve balkonların hiçbirinin doğrudan başka bir daireye bakmadığı görülmektedir.

Pencerelerin bu şekilde konumlandırılmasındaki amaç mekânlarda mahremiyeti sağlamaktır. Bu şekilde kullanıcıların dairelerde huzurlu ve güvenli yaşamaları esas alınmıştır. Aynı zamanda cephelerde yer alan büyük pencereler ile dış mekân manzarası ve iç mekân arasında görsel bir akış sağlanmaktadır.



Şekil 7. Tetris daireleri Plan Görünüş (Best Msw Programs, 2016)

Kullanıcı-mekân ilişkisi açısından yapının ana konsepti, kat planlarının esnek şekilde tasarlanmasıdır. Binanın dış kabuk duvarları yapısal duvarlardan oluşmaktadır. Geri kalan iç duvarlar taşıyıcı değildir. İç duvarların taşıyıcı olmaması kullanıcı açısından bir avantaj sağlamaktadır. Bu sayede kullanıcı iç mekânların tasarımında daha özgür olmakta ve iç mekânı kendi ihtiyaçları doğrultusunda şekillendirme imkânı bulmaktadır. Mekânın içerisinde taşıyıcı duvarların bulunmaması kullanıcının mekânı kendi ihtiyaçları doğrultusunda değiştirip şekillendirmesinde oldukça önemli bir etkidir. Kullanıcı iç duvarların yerlerini eve yerleşmeden önce belirlemekte ve ev kullanıcıya göre şekillendirilmektedir (Şekil 8). Ancak duvarların sabit olmasının hata payı ve değişiklik yapma açısından Petek daireler projesine göre avantajlı olduğu düşünülmektedir.



Şekil 8. Tetris daireler iç mekân kurgusu (Best Msw Programs, 2016)

Islak hacimlerin yerleşimi petek daireler projesi ile benzerlik göstermektedir. Islak hacimler diğer daireler ile bağlantılı olacak şekilde konumlandırılmıştır. Köşe iç duvarda yer alan ıslak hacimler geri kalan alanın tasarlanmasını kolaylaştırmaktadır. Islak hacimler dışında kalan birimlerin yerleşiminde ise kullanıcı istekleri etkili olmaktadır. Bu şekilde kullanıcı ile şekillenen mekânlar oluşturulmaktadır.

İncelenen Konut Adı	Öne Çıkan Özellikler
	Kullanıcı-Mekân İlişkisi
	Mekânsal Organizasyon
Sa Pablo Konutları	Eklenebilir Modül Kullanımı
	Yapısal Olmayan İç Duvarlar
	Islak hacimlerin konumunun esnekliğe imkân tanınması

Tablo 1. Esneklik ve değişebilirlik açısından konutların öne çıkan özellikleri

Petek Daireler Projesi	Hareketli Panel Kullanımı	Yapısal Olmayan İç Duvarlar	Islak Hacimlerin konumunun esnekliğe imkân tanınması
Tetris Daireleri Projesi	Kullanıcı beklentilerini en üst düzeyde tutması	Yapısal Olmayan İç Duvarlar	Kullanılan taşıyıcı sistemin mekânın dışına alınması

Tablo 1'de geliştirilen ölçeğin ana kavramları olan kullanıcı-mekân ilişkisi ve mekânsal organizasyon açısından incelenen konutların öne çıkan özellikleri verilmektedir. Yapısal olmayan iç duvarların kullanımı tüm konutlarda genel ortak özellik olarak yer almaktadır. Eklenebilen modül kullanımı ile Sa Pablo Konutları ve mekânda kullanıcı beklentilerinin en düzeyde esnekliğe izin vermesi (yapısal elemanların ve mobilya-donatı tasarımının kullanıcının şekillendirmesine bırakılması) ile Tetris Daireleri Projesi özgün nitelikleriyle öne çıkmaktadır.

6. SONUÇ

Mimari tasarım sürecinde esneklik ve değişebilirlik kavramlarının göz önüne alınarak tasarımlar yapılması aynı mekânın farklı kullanıcılar için uygun yaşam alanlarına dönüşmesine olanak sağlamaktadır. Toplu konut üretimde ekonomik kaygıların göz önüne alınmadan, konutun farklı kullanıcıların günlük ihtiyaçlarına ve yaşam şekillerine cevap verebilecek nitelikte oluşturulması beklenmektedir. Kullanıcı odaklı yapılan tasarımlar mekânın kullanıcılar tarafından tercih edilme olasılığını arttırarak mekânı daha yaşanabilir kılmaktadır.

Özellikle Covid-19 pandemisi ile kullanıcıların değişen ihtiyaçlarına göre şekillenebilir mekânlar daha da önem kazanmıştır. Bu süreçte çalışma alanı ve hobi alanı gibi işlevler de iç mekânlara kazandırılmaya başlanmıştır. Bu doğrultuda tasarlanan mekânların anlık değişen kullanıcının yaşam koşullarına, günün şartlarına ve ihtiyaçlarına göre düzenlenebilecek şekilde oluşturulması gerekmektedir. Bu şekilde tasarlanan mekânlar kullanıcılarında aidiyet duygusu oluşturarak kullanıcı ve mekân arasındaki bağı güçlendirmektedir. Kullanıcının isteklerini gerçekleştirebilmesine olanak sağlayan bu değişime açık mekânlar, esnek mekân kavramını oluşturmaktadır. Aynı zamanda esneklik ve değişebilirlik kavramları doğrultusunda tasarlanan mekânlar günün şartlarına ayak uydurma potansiyelleri yüksek olduğundan her dönemde yaşanabilir olmaktadır. İncelenen toplu konut projelerinde değişen yaşam koşullarına, anlık durumlara ve kullanıcıya göre uyarlanabilecek şekilde tasarımlar yapıldığı anlaşılmaktadır.

İnşa edilen bu toplu konutlarda ana ıslak hacimlerin sabit tutularak geri kalan kısımlarda ise kullanıcının yaşam şekli ve günlük ihtiyaçları doğrultusunda şekillenen iç mekân hacimleri yer almaktadır. Toplu konut örneklerinde ıslak hacimlerin etrafında şekillenen alanlar oluşturulmaktadır. İspanya' da ki Sa Pablo toplu konut projesinde Slovenya projelerinden farklı olarak ıslak hacimler birbiriyle ve diğer daireler ile bağlantılı olacak şekilde konumlandırılmamıştır. Bu projede geri kalan mekânlar ıslak hacimlerin etrafında şekillenmektedir. Yeme-içme alanının mutfağa yakın olması, yatak odasının banyoya yakın olması gibi gereklilikler de ortaya çıkmaktadır. Slovenya projelerinde ıslak hacimler iç duvara bağlantılı olarak birbiriyle ve diğer dairelerle bağlantılı olacak şekilde konumlandırılmıştır. Bu tasarımda ise kullanıcıya geri kalan mekânları yerleştirmesi için toplu bir ortak alan bırakılmaktadır. Projelerde bu şekilde farklılıklar yer alsın da temelde kullanıcısından kopmayan esnek ve değişebilir mekân tasarımları oluşturulmuştur. Projelerin esneklik ve değişebilirlik kavramları üzerine kurulu olması mekânları farklı yaş, kültür ve yaşam şekli gibi özelliklere sahip olan her türlü kullanıcı için uygun kılmaktadır.

Bu doğrultuda mekânsal organizasyon ve kullanıcı-mekân ilişkisi açısından mekân tasarımlarının esnek ve değişebilir olması amacıyla

- Mekânın farklı kullanıcıların farklı ihtiyaçlarına cevap verebilecek şekilde tasarlanması,
- Yapısal olmayan iç duvarlar ya da hareketli panellerin kullanılması,
- Eklenebilen modüllerin geliştirilmesi,
- Islak hacimlerin doğru alanlarda konumlandırılması,
- Kullanılan taşıyıcı sistemin mekânın dışına alınması gibi temel özelliklere dikkat edilerek tasarımlar yapılması gerekmektedir.

Bunlar kullanıcıya yaşadığı mekâna müdahale etme, mekânı kendi ihtiyaçlarına göre düzenleyebilme, farklı işlevlerde esnek ve değişebilir hacimler oluşturma şansı sunan, kullanıcı ve mekân arasındaki aidiyet bağını güçlendiren ve mekânın kalitesini, ömrünü ve tercih edilme olasılığını arttıran önemli faktörlerdir.

KAYNAKLAR

- Arquitectura Viva (2014).Erişim adresi: <https://arquitecturaviva.com/works/social-housing-in-sa-pobla#> Erişim Tarihi: 05.10.2022
- Başoğlu, K. (2007). Çok Katlı Yapılarda Esnek ve Değişebilir Düşey Bölme Elemanları (Sanatta Yeterlilik Tezi). Hacettepe Üniversitesi Sosyal Bilimler Enstitüsü, Ankara.
- Best Msw Programs (2016). Erişim adresi: <https://www.bestmswprograms.com/impressive-social-housing-projects/> Erişim tarihi: 10.10.2022
- Chmiliar, I. (2010). Multiple-case designs. In A. J. Mills, G. Eurepas & E. Wiebe (Eds.), Encyclopedia of case study research (pp 582-583). USA: SAGE Publications.
- Collins, P. (1965). Changing Ideals in Architecture. London: Faber and Faber.
- Creswell, J. W. (2007). Qualitative inquiry & research design: Choosing among five approaches (2. Baskı). USA: SAGE Publications.
- Durmuş, E. Asımgil, B. (2021). Esnek mekân anlayışı ile mekânın konfora dönüşümünde Covid-19 pandemisi hatırlatması (Derleme Makalesi), İzmir Demokrasi Üniversitesi, Fen Bilimleri Enstitüsü, Mimarlık Anabilim Dalı, 35140, İzmir, Türkiye.
- Güney Yüksel, F.C. (2022). Covid-19 pandemisi ile değişen konut iç mekânını yeniden düşünmek, Haliç Üniversitesi, Mimarlık Fakültesi, İç Mimarlık Bölümü, İstanbul/Türkiye.
- Halu, Z., Y. (2019). Çağdaş Mimaride Esnek Mekanların İzinde. Erişim Tarihi: 17.12.2020. [Online]. <https://yapidergisi.com/cagdas-mimaride-esnek-mekanlarin-izinde/>
- İsmailoğlu, Ö. Usta, G. (2018). Mimari tasarımda esneklik yaklaşımlarına kuramsal bir bakış, Karadeniz Teknik Üniversitesi, Türkiye.
- Oxman, R. M. (1975). Flexibility as a Planning Strategy, ITCC Review, 13, Jan., s.60-64.
- Sarıman, B. (2019). Esnek ve erişilebilir iç mekân çözümlerinin kütüphane örnekleri üzerinden irdelenmesi (yüksek lisans tezi), Mimar Sinan Güzel Sanatlar Fakültesi.
- Turgay, O. (2022). Covid-19 ile birlikte değişen yaşa gereksinimleri çerçevesinde iç mekânların kullanıcı odaklı dönüşebilirliği, İstanbul Galata Üniversitesi.
- Weeks, J., (1964). Indeterminate Architecture, Transactions of the Barthlett Society, 2,85-106.
- Yakın, Ö. (2022). Toplu konut tasarımında esneklik ve değişebilirlik kavramları, Başkent Üniversitesi, Güzel Sanatlar Tasarım ve Mimarlık Fakültesi, Mimarlık Bölümü.