



ÇOCUKLARIN SUÇA SÜRÜKLENMESİNDE SUÇA İLİŞKİN MOTİVASYON İLE EBEVEYN TUTUMLARI VE DUYGU DİŞAVURUMLARI İLİŞKİSİ

The Correlations Between Criminal Motivation, Parental Attitudes, and Expressed Emotion Levels in Juvenile Delinquency

Asya ÇETİN¹ ve ARZU ÖZYÜREK²

¹Dr. Öğr. Üyesi, Karabük Üniversitesi, Sağlık Bilimleri Fakültesi, Çocuk Gelişimi Bölümü, Karabük, cetin.asya@gmail.com orcid.org/0000-0002-2756-5322

²Prof. Dr., Karabük Üniversitesi, Sağlık Bilimleri Fakültesi, Çocuk Gelişimi Bölümü, Karabük, a.ozyurek@karabuk.edu.tr, orcid.org/0000-0002-3083-7202

Araştırma Makalesi/Research Article

Makale Bilgisi

Geliş/Received:

21.01.2023

Kabul/Accepted:

22.05.2023

DOI:

10.18069/firatsbed.1240200

Anahtar Kelimeler

Çocuk suçluluğu, Suça İlişkin
Motivasyon, Ebeveyn
Tutumu, Duygu Dışavurumu,
Ergenlik

Keywords

Juvenile Delinquency,
Criminal Motivation,
Parental Attitudes, Exhibited
Emotions, Adolescence.

ÖZ

Bu çalışmada, suça sürüklenen ve suça sürüklenmeyen çocukların suça ilişkin kişilerarası motivasyonları, ebeveyn tutumları ve duygu dışavurumları arasındaki ilişki çocukların bakış açısına göre incelenmiştir. Çalışma grubunu 10 suça sürüklenmiş ve 10 suça sürüklenmemiş lise öğrencisi oluşturmuştur. Verilerin toplanmasında Algılanan Anne Baba Tutum Ölçeği, Kısaltılmış Duygu Dışavurum Ölçeği ve Suça İlişkin Kişilerarası Motivasyon Ölçeği kullanılmıştır. Veri analizinde parametrik olmayan testlerden yararlanılmıştır. Sonuç olarak; suça sürüklenen çocukların anne-babalarını daha sevecen, ilgili ve katılımcı olarak algıladıkları; suça sürüklenmemiş çocukların ise anne-babalarını daha denetleyici ve demokratik olarak algıladıkları belirlenmiştir. Ebeveynlerini sevecen, ilgili ve katılımcı, demokratik ve bireyselliği cesaretlendirici olarak algılayan suça sürüklenmemiş çocukların duygusal destek yokluğu yaşamadığı ve ebeveynlerini müdahaleci olarak algılamadıkları görülmüştür. Ebeveynlerini demokratik ve bireyselliği cesaretlendirici olmayan şekilde algılayan suça sürüklenen çocukların ise onların sınırlı ve müdahaleci olduğunu algıladıkları görülmüştür. Duygusal destek yokluğu yaşayan suça sürüklenen çocukların olumsuz ilişkilerini sonlandırma konusunda problem yaşadıkları; ebeveynlerini sınırlı olarak algılayan suça sürüklenen çocukların intikam duygusunun arttığı; ebeveynlerini müdahaleci olarak algılayan suça sürüklenmemiş çocukların ise olumsuz ilişkilerini sürdürme eğiliminin fazla olduğu ortaya çıkmıştır.

ABSTRACT

In this study, the correlations between interpersonal motivations for crime, parental attitudes, and emotional expressions of delinquent and non-delinquent children were examined from the children's point of view. The study group included 10 high school students who were pushed to crime and 10 who were not. The Perceived Parent Attitudes Scale, Abbreviated Expressed Emotions Scale, and Interpersonal Criminal Motivation Scale were used to collect the study data. Nonparametric tests were employed in data analysis. The study findings revealed that juvenile delinquents perceived their parents as more loving, caring and participatory; on the other hand, non-delinquent children perceived their parents as more controlling and democratic. It has been observed that non-delinquent children who perceive their parents as loving, caring and participatory, democratic and encouraging individuality do not experience a lack of emotional support and do not perceive their parents as intrusive. It has been determined that juvenile delinquents who lack emotional support, have problems in ending their negative relationships; juvenile delinquents who perceived their parents as angry increased the feeling of revenge; on the other hand, non-delinquent children who perceive their parents as intrusive, have a higher tendency to maintain negative relationships.

Atf/Citation: Çetin, A. ve Özyürek, A. (2023). Çocukların Suça Sürüklenmesinde Suça İlişkin Motivasyon ile Ebeveyn Tutumları ve Duygu Dışavurumları İlişkisi. *Firat Üniversitesi Sosyal Bilimler Dergisi*, 33, 2, 799-808.

Sorumlu yazar/Corresponding author: Asya ÇETİN, cetin.asya@gmail.com

1. Giriş

Uluslararası sözleşmelerde, 18 yaşını doldurmamış tüm bireyler çocuk olarak kabul edilmektedir. Uluslararası veya ulusal yasalara aykırı davranışlarda bulunmak ise suç teşkil etmektedir. Çocuklar kendi kararları veya bir başkasının yönlendirmesiyle yasal olmayan çeşitli olaylara karışabilmektedirler. Çocuk ve suçluluk kelimelerinin bir arada kullanımı, çocukluğun doğasına aykırı bir durumdur. Bu nedenle, bu çocuklar için suça sürüklenen çocuk terimini kullanmak daha kabul edilir görülmektedir. Çocuk Koruma Kanunu'nda suça sürüklenen çocuk: *“kanunlarda suç olarak tanımlanan bir fiili işlediği iddiası ile hakkında soruşturma veya kovuşturma yapılan ya da işlediği fiilden dolayı hakkında güvenlik tedbirine karar verilen çocuk”* olarak tanımlanmaktadır (Resmî Gazete, 2005). 5237 sayılı Türk Ceza Kanunu'na (TCK) göre, henüz 18 yaşını doldurmamış kişi çocuktur (TCK 5237, Madde6/c) ve bilişsel, fiziksel ve ruhsal gelişim açısından tam bir olgunluğa erişmemiş, bakım ve eğitime ihtiyacı olan, toplumsal rolü ve görevlerini henüz öğrenmekte olan varlıktır (Irwin, 2003). Bu yaş dilimi, ergenliği de içinde barındırır.

Ergenlikte, toplumsal uyum ve gelişimsel değişiklikler daha hızlı ve yoğun yaşanmaktadır. Geçmiş dönemlerle kıyaslandığında, günümüzde ergenler biyolojik olgunluğa daha erken ulaşırlarken sosyal olgunlukları daha ileri yaşlara kadar gelişimini sürdürebilmektedir (Moffitt, 1993). Ergenler, biyolojik ve sosyal olgunlukları arasındaki farka uyum sağlamaya çalışırken suça sürüklenebilirler. Ergenliğin erken dönemlerinde, gençler suç unsuru davranışları denemeye başlarlar ve ergenlikte suçluluk sıklığı artarak 17 yaş civarında tepe noktasına ulaşır (Farrington, 2003). Genel olarak, genetik etkilerden toplum yapısına kadar çocuk suçluluğunun anlaşılması çalışmaları yürütülmektedir (Binder, Geis ve Bruce, 2001).

Büyüme ve gelişimi etkileyen faktörlerde olduğu gibi suça sürüklenmede genetik ve çevresel faktörlerin etkili olduğu söylenebilir. DiLalla ve Gottesman (1991) çalışmalarında hem genetik hem de çevresel bileşenlerin suça sürüklenmede etkili olduğunu, ancak çevresel faktörlerin kalıtsal faktörlerden daha etkili olduğunu saptamışlardır. Olumsuz gözlemlerin ve öğrenmenin başlayıp kalıcı davranışa doğru ilerlediği üç ana ve ortak ortam mevcuttur. Bunlardan birincisi çocuğun yetiştiği ev ve aile ortamıdır, ikincisi çocukların önemli bir alt kültürde nasıl etkileşime gireceğini ve eylemleri için destek almayı öğrendikleri akran çevresi, üçüncüsü ise öğretmen ve akranlarla birlikte olunan okul ortamıdır. Bazı çocuklar için öğrenme deneyimi sağlayan dördüncü bir ortam da çocuk adalet sistemidir. Yaşantı ve gözlemler, olumlu ya da olumsuz davranışların öğrenilmesine yol açabilir (Barone, 2017).

Suç davranışı yetişkinler için suç kabul edilen yasadışı unsurlar yanında evden kaçmak, okuldan kaçmak ve ebeveyn veya vasilerin yasal emirlerine uymamak gibi cezai olmayan diğer davranışları da içerir. Cezai olmayan davranışlar, kişinin yaşı ve bulunduğu gelişimsel döneme göre “statü /durum (status offenses)” suçlarıdır (Teitelbaum, 2002). Suç davranışları için en yaygın riskler okul, aile işleyişi, akranlar, sosyal etkiler ve bireysel özelliklerdir (Chung ve Elias, 1996). Suçlu çocukların antisosyal davranışlarına neden olabilecek aileye bağlı faktörler şiddetli istismar/ihmal, ebeveynlik görevlerinin tam olarak yerine getirilmemesi, aile içinde düşmanlık, çatışma ve saldırganlık, ebeveyn suçluluğu, yetersiz ebeveyn denetimi, erken ebeveyn kaybı ve duygusal yoksunluk (Grisso, 1998; Kumpfer ve Alvarado, 2003; Monahan vd., 2001) olarak sıralanabilir. Aileyle ilişkili risk faktörlerinden en güçlü olan aile içi şiddet, yetersiz ebeveyn denetimi ve antisosyal ebeveynlerdir (Dembo vd., 2000; DHHS, 2001). Özellikle, ebeveynleri ceza içerikli davranışlarda bulunan ergenlerin, antisosyal ebeveynleri olmayan ergenlere göre suçlu davranışlarda bulunma olasılıkları iki kat daha fazladır (Bilchik, 1999). Aile iletişiminin zayıf-kötü olması, birinci derece yakınlarında psikopatoloji, risk faktörü olarak belirlenmiştir. Aile ilişkileri ve etkileşimlerdeki çatışmalar, ailede yüksek duygu dışavurumunun varlığı gibi durumlar ergenlerin kendilerine ve başkalarına zarar verme gibi psikopatolojik davranışlarına neden olabilmektedir (Wedig ve Nock 2007). Ergenlerde depresyon, dışsallaştırma sorunları ve davranışsal problemler ile duygu dışavurumu arasında ilişki bulunmuştur (Wedig ve Nock 2007). Duygu dışavurum; çoğunlukla aile üyelerinin ya da bir başkasının belirli bir bireye yönelik olumsuz etkileri olan şakaları, hakaretleri, aşırı müdahaleci tutumları ve düşmanca/eleştirel ifadelerde bulunmaları gibi duygu, tutum ve davranışlar olarak tanımlanabilir (Wuerker, 1994; Wedig ve Nock 2007). Yüksek duygu dışavurumlu ailelerde psikolojik belirtilerin görülme riskinin beş kat fazla olduğu bulunmuştur (Stubbe vd., 1993).

Çocukların suça sürüklenmesinde, suça ilişkin motivasyon yanında çocuğun ilk çevresini oluşturan ebeveynlerinin tutumları ve duygu dışavurumları etkili olabilir. Çocuk suçluluğunu önleme çalışmaları, ciddiyetle üzerinde durulması gereken bir konudur. Bir suça karıştıktan sonra çocuk, aile ve toplum açısından üstesinden gelinecek çok daha fazla sorunla karşılaşmaktadır. Suça sürüklenmeye neden olan durumların

belirlenmesi, çocuk suçluluğunu önleme çalışmalarına rehberlik edecektir. Bu çalışmada, suça sürüklenen ve suça sürüklenmeyen çocukların suça ilişkin motivasyonları ile ebeveyn tutumları ve duygu dışavurumları arasındaki ilişkinin incelenmesi amaçlanmıştır. Bu doğrultuda aşağıdaki alt amaçlar ele alınmıştır:

- Çocukların algıladıkları ebeveyn tutumları arasında bir ilişki var mıdır?
- Çocukların algıladıkları ebeveyn tutumları ile duygu dışavurum düzeyleri arasında bir ilişki var mıdır?
- Çocukların algıladıkları ebeveyn tutumları ile suça ilişkin kişilerarası motivasyonları arasında bir ilişki var mıdır?
- Çocukların duygu dışavurum düzeyleri ile suça ilişkin kişilerarası motivasyonları arasında bir ilişki var mıdır?

2. Yöntem

2.1. Araştırma Modeli

Bu çalışma, ilişkisel tarama modelinde tasarlanmıştır. Bu modelde iki ya da sayıca daha fazla değişken arasındaki ilişkisel değişimin ortaya çıkarılması hedeflenir. İlişkisel tarama modelinde, değişkenlerin birlikte değişip değişmediği; değişme varsa bunun nasıl olduğu saptanmaya çalışılır (Karasar, 2011). İlişkisel tarama araştırmalarında, araştırmacı değişkenleri etkilemek ya da kontrol etmek yerine istatistiksel karşılaştırmalara yer verir (Tekbıyık, 2014).

2.2. Çalışma Grubu

Çalışma grubunu Karabük İli Çocuk Şube Müdürlüğü ve Milli Eğitim Müdürlüğünden edinilen bilgilere göre “Suça Sürüklenen Çocuk” kapsamına giren ve basit seçkisiz örnekleme yöntemiyle seçilen lise öğrencisi 10 ve onlarla aynı sınıftan suça sürüklenmemiş 10 olmak üzere toplam 20 çocuk oluşturmaktadır. Basit seçkisiz örnekleme yönteminde, evreni oluşturan her birimin örnekleme içinde yer alma olasılığı eşittir (Büyüköztürk vd., 2014).

Çalışma grubunun 6’sı 13 yaş, 6’sı 14 yaş ve 8’i 15 yaşında; 2’si tek çocuk olup 13’ü iki kardeş, 3’ü üç kardeş ve 2’si dört ve daha fazla kardeştir. Çocukların 7’sinin annesi 35 yaş ve altı, 7’sinin 36-40 yaş, 6’sının ise 41 yaş ve üzeri; 4’ünün babası 35 ve altı, 6’sının 36-40 yaş, 10’unun ise 41 yaş ve üzeri yaş gurubundadır. Çocukların 6’sının annesi ilköğretim, 5’i ortaokul, 6’sı lise ve 3’ü önlisans-lisans mezunu olup 2’sinin babası ilköğretim, 6’sının ortaokul, 7’sinin lise, 5’inin ise önlisans-lisans mezunudur. Aile yapısına bakıldığında, 15’i çekirdek aile, 3’ü geniş aile ve 2’si de tek ebeveynli aile yapısına sahiptir.

2.3. Veri Toplama Araçları

Araştırmada, Algılanan Anne Baba Tutum Ölçeği, Kısaltılmış Duygu Dışavurum Ölçeği ve Suça İlişkin Kişilerarası Motivasyon Ölçeği kullanılarak veriler toplanmıştır.

Algılanan Anne-Baba Tutum Ölçeği (AABTÖ); Lamborn ve arkadaşları (1991) tarafından geliştirilmiş, Türkçe formu geçerlik ve güvenilirlik çalışmaları Yılmaz (2000) tarafından yapılmıştır. Ölçek “Kabul/İlgi”, “Kontrol/Denetleme”, “Psikolojik Özerklik” olmak üzere üç alt boyuttan oluşmaktadır. Çocuğun bakış açısına göre Kabul/ilgi alt boyutu anne-babaların ne derece sevecen/ilgili ve katılımcı olduklarını, Kontrol/Denetleme alt boyutu anne-babaların ne derece denetleyici olduklarını, Psikolojik Özerklik alt boyutu ise anne-babanın demokratik tutumu ne derece uyguladıklarını ve çocuğun bireyselliğini ifadeye ne derece cesaretlendirildiklerini ölçmeyi amaçlar. Cronbach Alfa iç tutarlık katsayısı Kabul/ilgi için .72, Psikolojik Özerklik için .76, Kontrol/Denetleme için .82’dir.

Ergenlerde Kısaltılmış Duygu Dışavurum Ölçeği; Nelis ve arkadaşları (2011) tarafından geliştirilen ölçeğin Türkçe geçerlik güvenilirlik çalışması Vural ve arkadaşları (2013) tarafından yapılmıştır. “Duygusal Destek Yokluğu” “Sinirlilik” ve “Müdahalecilik” olmak üzere üç alt boyuttan oluşan ölçek, son üç ay içinde katılımcının hayatındaki en etkili kişinin algılanan Duygu Dışavurumunu (DD) ölçek 33 maddeden oluşmaktadır. Ölçeğin maddeleri Doğru Değil (1) ile Doğru (4) arasında puanlanmaktadır. Ölçeğin Cronbach Alfa iç tutarlık katsayısı 0.90, test-tekrar test güvenilirliği ise 0.81’dir.

Suçla İlişkin Kişilerarası Motivasyonlar Ölçeği; McCullough ve arkadaşları (1998) tarafından geliştirilen ölçek Taysi (2007) tarafından Türkçe’ye uyarlanmıştır. Ölçek “İlişki Sonlandırma” ve “İntikam” olmak üzere

iki alt boyuttan ve 12 maddeden oluşmaktadır. Ölçeğin Cronbach Alfa güvenilirlik katsayısı .82, iki-yarım güvenilirlik katsayısı İntikam ve Kaçınma alt ölçekleri için sırasıyla .84 ve .76 olarak bulunmuştur. Bu çalışmada, ölçek öncelikle 13-15 yaş gurubu 177 çocuğa uygulanmış ve güvenilirlik katsayısı 0,87 bulunmuştur.

2.4. Verilerin Analizi ve İşlem

Etik kurul onayı için Karabük Üniversitesi Sosyal ve Beşeri Bilimler Araştırmaları Etik Kurulu'na başvuruda bulunulmuş ve 2022/05 toplantı nolu araştırma için 23.06.2022 tarihinde onay alınmıştır. Araştırmadan elde edilen veriler kullanılan ölçeklerden elde edilen verilerle sınırlıdır. Verilerin analizinde, suça sürüklenen ve suça sürüklenmeyen çocukların ölçeklerden aldıkları puanlar incelenirken grup medyan puanları kullanılmıştır. Verilerin normal dağılımdan gelmemesi nedeniyle nonparametrik testlerden "Mann Whitney U Testi", iki ölçüm seti puanları arası ilişkinin incelenmesinde Spearman Brown korelasyon katsayısı kullanılmıştır. Anlamlılık değeri 0,05 olarak alınmıştır.

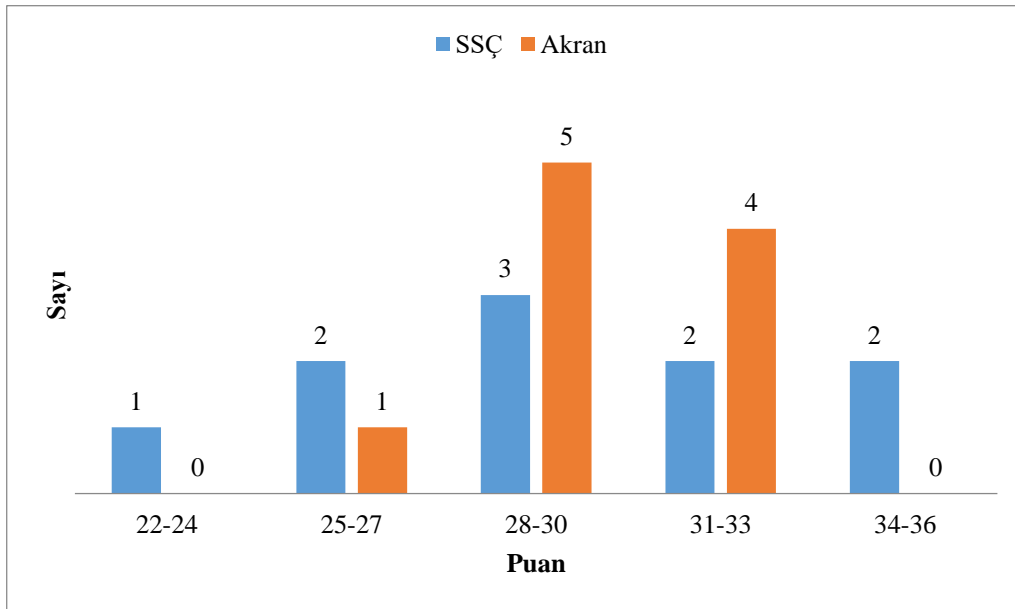
3. Bulgular

Tablo 1'de çocukların AABTÖ analiz sonuçları, Şekil 1-3'te alt boyutlara ilişkin grup medyan puan dağılımı grafiği verilmiştir.

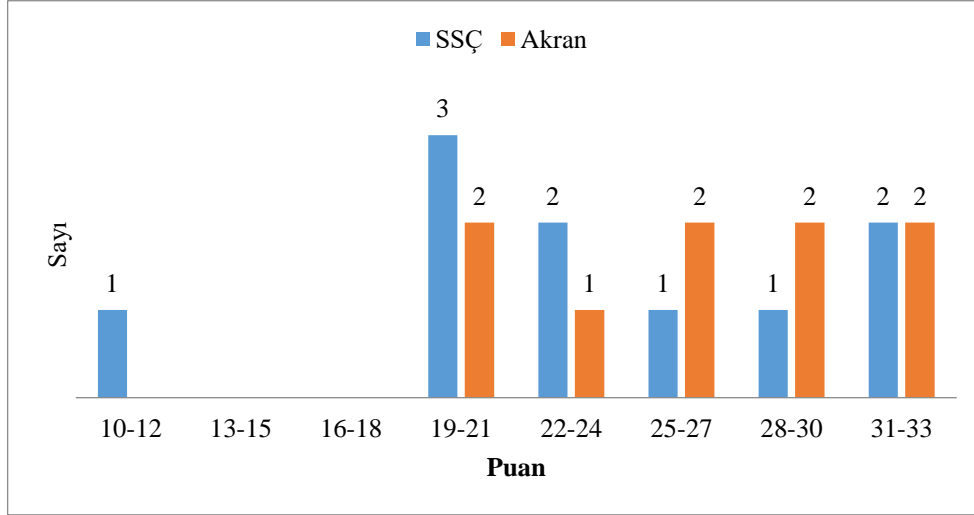
Tablo 1. AABTÖ Puanları Mann Whitney-U Testi Sonuçları

Alt Boyutlar		N	Ort.	Ss	Grup Medyan	z	P
Kabul-İlgi	SSÇ	10	30,20	3,58	30,25	-0,342	0,732
	Akran	10	29,80	2,20	29,66		
Psikolojik Özerklik	SSÇ	10	23,60	6,31	23,00	-1,064	0,288
	Akran	10	26,20	3,85	27,00		
Denetleme	SSÇ	10	23,30	4,87	22,50	-0,569	0,569
	Akran	10	26,50	8,51	23,00		

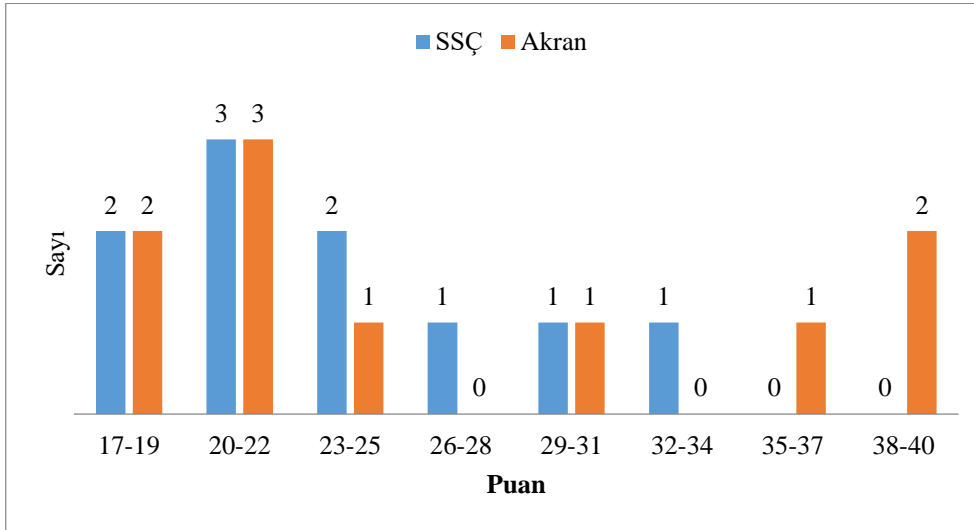
Tablo 1'de, çocukların AABTÖ alt boyut puanları arasında manidar bir fark yoktur ($p>0,05$).



Şekil 1. AABTÖ Kabul-İlgi Alt Boyutu Puan Dağılımı



Şekil 2. AABTÖ Psikolojik Özerklik Alt Boyutu Puan Dağılımı



Şekil 3. AABTÖ Kontrol/Denetleme Alt Boyutu Puan Dağılımı

Şekil 1, Şekil 2 ve Şekil 3'te verilen grup medyan puanları incelendiğinde, suça sürüklenen çocukların AABTÖ Kabul-İlgi boyutu grup medyan puanları (M:30,25), akranlarına göre daha yüksek iken Psikolojik Özerklik (M: 23,00) ve Kontrol/Denetleme (M: 22,50) akranlarına göre daha düşük olduğu görülmektedir.

Tablo 2'de çocukların AABTÖ ve KKDÖ puanları korelasyon analizi sonuçları verilmiştir.

Tablo 2. AABTÖ ile KKDÖ Puanları Spearman Korelasyon Katsayısı Sonuçları

KDDÖ		AABTÖ					
		Kabul-İlgi		Psikolojik Özerklik		Kontrol/Denetleme	
		SSÇ	Akran	SSÇ	Akran	SSÇ	Akran
Duyusal Destek Yokluğu	r	-0,407	-0,766	0,003	-0,763	0,049	0,304
	p	0,243	0,010**	0,993	0,010*	0,894	0,394
Sinirlilik	r	-0,164	-0,264	-0,679	-0,347	-0,079	-0,098
	p	0,652	0,461	0,031*	0,326	0,828	0,788
Müdahalecilik	r	-0,143	-0,674	-0,846	-0,550	0,117	0,282
	p	0,693	0,033*	0,002**	0,100	0,748	0,430

*p<0,05

Tablo 2'ye göre suça sürüklenmeyen çocukların KDDÖ Duygusal Destek Yokluğu alt boyut puanları ile AABTÖ Kabul-İlgi ve Psikolojik Özerklik alt boyut puanları arasında istatistiksel olarak negatif yönlü güçlü bir ilişki bulunmaktadır; ($r=0,766$, $p<0,01$; $r=0,763$, $p<0,001$). Suça sürüklenen çocukların KDDÖ Sinirlilik alt boyut puanları ile AABTÖ Psikolojik Özerklik alt boyut puanları arasında istatistiksel olarak negatif yönlü güçlü bir ilişki bulunmaktadır ($r=-0,679$, $p<0,01$). Suça sürüklenen çocukların KDDÖ Müdahalecilik alt boyut puanları ile AABTÖ Kabul-İlgi, suça sürüklenmeyen çocukların ise Psikolojik Özerklik alt boyut puanları arasında negatif yönlü güçlü bir ilişki vardır ($r=-0,674$; $r=0,846$, $p<0,01$). Buna göre suça sürüklenmeyen çocukların KDDÖ Duygusal Destek Yokluğu alt boyut puanları arttıkça AABTÖ Kabul-İlgi ve Psikolojik Özerklik alt boyut puanları azalmakta veya Duygusal Destek Yokluğu alt boyut puanları azaldıkça Kabul-İlgi ve Psikolojik Özerklik alt boyut puanları artmaktadır. Suça sürüklenen çocukların KDDÖ Sinirlilik alt boyut puanları arttıkça AABTÖ Psikolojik Özerklik alt boyut puanları azalmakta veya Sinirlilik alt boyut puanları azaldıkça Psikolojik Özerklik alt boyut puanları artmaktadır.

Tablo 3'te çocukların AABTÖ ve SKMÖ puanları korelasyon analizi sonuçları verilmiştir.

Tablo 3. AABTÖ ile SKMÖ Puanları Spearman Korelasyon Katsayısı Sonuçları

SKMÖ		AABTÖ					
		Kabul-İlgi		Psikolojik Özerklik		Denetleme	
		SSÇ	Akran	SSÇ	Akran	SSÇ	Akran
İntikam	r	-0,130	-0,465	-0,264	-0,246	0,000	0,475
	p	0,720	0,176	0,461	0,493	1,000	0,165
İlişki Sonlandırma	r	0,185	0,336	-0,370	0,416	-0,079	-0,006
	p	0,608	0,342	0,293	0,232	0,828	0,987

Tablo 3'e göre çocukların SKMÖ alt boyut puanları ile AABTÖ puanları arasında anlamlı bir ilişki bulunmamaktadır ($p>0,05$).

Tablo 4'te çocukların KDDÖ ve SKMÖ puanları korelasyon analizi sonuçları verilmiştir.

Tablo 4. KDDÖ ile SKMÖ Puanları Spearman Korelasyon Katsayısı Sonuçları

KDDÖ		SKMÖ			
		İntikam		İlişki Sonlandırma	
		SSÇ	Akran	SSÇ	Akran
Duygusal Destek Yokluğu	r	-0,144	0,448	-0,701	-0,409
	p	0,692	0,194	0,024*	0,241
Sinirlilik	r	0,728	0,125	0,262	-0,018
	p	0,017*	0,730	0,464	0,960
Müdahalecilik	r	0,580	0,443	0,252	-0,689
	p	0,079	0,200	0,482	0,027*

Tablo 4'e göre suça sürüklenen çocukların SKMÖ İlişki Sonlandırma alt boyut puanları ile KDDÖ Duygusal Destek Yokluğu alt boyut puanları arasında istatistiksel olarak negatif yönlü güçlü bir ilişki bulunmaktadır ($r=-0,701$, $p<0,01$). Suça sürüklenmeyen çocukların SKMÖ İlişki Sonlandırma alt boyut puanları ile KDDÖ Müdahalecilik alt boyut puanları arasında istatistiksel olarak negatif yönlü güçlü bir ilişki bulunmaktadır ($r=-0,689$, $p<0,01$). Suça sürüklenen çocukların Suça sürüklenmeyen çocukların SKMÖ İlişki Sonlandırma alt boyut puanları ile KDDÖ Müdahalecilik alt boyut puanları arasında istatistiksel olarak negatif yönlü güçlü bir ilişki bulunmaktadır ($r=-0,689$, $p<0,01$). Buna göre suça sürüklenen çocukların SKMÖ İlişki Sonlandırma alt boyut puanları arttıkça KDDÖ Duygusal Destek Yokluğu alt boyut puanları azalmakta veya İlişki Sonlandırma alt boyut puanları azaldıkça Duygusal Destek Yokluğu alt boyut puanları artmaktadır. Suça sürüklenmeyen çocuklarda ise SKMÖ İlişki Sonlandırma alt boyut puanları arttıkça KDDÖ Müdahalecilik alt boyut puanları azalmakta veya İlişki Sonlandırma alt boyut puanları azaldıkça Müdahalecilik alt boyut puanları artmaktadır. Suça sürüklenen çocuklarda KDDÖ Sinirlilik alt boyut puanları arttıkça SKMÖ İntikam alt boyut puanları artmakta veya Sinirlilik alt boyut puanları azaldıkça İntikam alt boyut puanları azalmaktadır.

4. Tartışma

Çalışmanın bulguları sonucunda suça sürüklenen çocukların genel olarak suça sürüklenmemiş çocuklara göre anne-babalarını daha sevecen, ilgili ve katılımcı olarak algıladıkları, bireyselliklerini ifade etmeleri konusunda

anne-babaları tarafından daha az cesaretlendirildikleri ve demokratik anne-baba tutumuna daha az sahip oldukları; suça sürüklenmemiş çocukların ise suça sürüklenmiş çocuklara göre anne-babalarını denetleyici ve demokratik olarak algıladıkları, bireyselliklerini ifade edebilmeleri için cesaretlendirildikleri belirlenmiştir. Buna göre suça sürüklenen çocukların anne-babaları çocuklarına ilgili davranışlar gösterse bile onların bireysel girişimlerini cesaretlendirmedikleri ve demokratik davranışlar sergilemedikleri söylenebilir. Dolayısıyla anne-babaların çocuk tarafından ilgi olarak algılanan davranışları çocukların beslenme, temizlik vb. temel ihtiyaçlarını karşılamalarıyla sınırlı kalmış olabilir. Ayrıca bireyselliği cesaretlendirici ve demokratik olmayan anne-baba tutumunda çocuğa söz hakkı tanınmadığı, ailedeki kararlara katılımının dikkate alınmadığı, otoritenin baskın olduğu tutumu yansıtmaktadır.

Ebeveynler, çocuğun ilk etkileşime girdiği ilk ve en önemli sosyal çevresini oluşturur. Bu açıdan bakıldığında, çocuk suçluluğunda ebeveyn tutumları ve aile etkileşiminin etkin rol oynadığı söylenebilir. Ebeveyn-çocuk ilişkilerinin çocuğun kişiliğinin oluşumu ve davranışları üzerinde güçlü bir etkisi olduğunu ifade eden Chwast (1958) çalışmasında suça sürüklenen çocukların anne ve babalarını baskın, kendilerini görmezden gelen ve kendilerine karşı istemedikleri davranışlar sergileyen kişiler olarak gördükleri sonucunu elde etmiştir. Duncan (1971) çalışmasında suça sürüklenmeyen çocukların ebeveynlerinin suça sürüklenen çocukların ebeveynlerine göre çocukları ile daha kaliteli zaman geçirdikleri, daha az reddedici, daha uyumlu ve problem çözme odaklı oldukları ve duygusal destek açısından daha tutarlı, kontrollerinde ise esnek olduklarını saptamıştır. Healy ve Bronner (1936) çalışmalarında 36 suçlunun belirtileri arasında aile uyumu, ebeveynlik görevlerini kötüye kullanma, aile yaşam koşulları veya yönetim ve disiplinde ebeveyn hatalarıyla ilgili yoğun rahatsızlık hissinin olduğu sonucuna ulaşmışlardır. Uzun yıllar boyunca ailelerle çalışan uzmanlar mevcut araştırmalara dayanarak, çocuklarının davranışlarını sürekli izleyen ve kontrol altında tutan ebeveynlik uygulamalarının ergenlerin yanlış davranışlarını baskıladığını ifade etmişlerdir. Bu çalışmalardan elde edilen sonuçlara göre ebeveynlerin çocuklarının davranışlarını sürekli kontrol altında tutup izlemeleri, ergenlerin hem madde kullanımı hem de suçluluk içeren sorunlu davranışları sergileme olasılığının daha düşük olmasını sağlamaktadır (Barber, 1996). Yurt dışında yapılan araştırmalar ve literatür bilgisi çalışmanın bu bulgusunu destekler niteliktedir. Ebeveynlerin çocuğun gelişiminde ve kişilik yapısında rol oynayan en önemli iki figür olduğu düşünülürse, ebeveyn-çocuk ilişkisi ve etkileşiminin çocuğun suça yönelmesinde oldukça önemli bir rol oynaması beklenmektedir.

Ebeveynlerini sevecen, ilgili ve katılımcı, demokratik ve bireyselliği cesaretlendirici olarak algılayan suça sürüklenmemiş çocukların duygusal destek yokluğu yaşamadığı ve ebeveynlerini müdahaleci olarak algılamadıkları görülmüştür. Suça sürüklenen çocuklara göre ebeveynlerin demokratik tutum ve bireyselliğe cesaretlendirmesi azaldıkça sinirlilik ve müdahalecilik düzeylerinin arttığı veya ebeveynlerin demokratik tutum ve bireyselliğe cesaretlendirmesi arttıkça sinirlilik ve müdahalecilik düzeylerinin azaldığı saptanmıştır. Baumrind'e (1966) göre demokratik ebeveyn tutumlarında çocuk duygusal olarak desteklenir ve özerklik geliştirmesi için koşullar sağlanır. Bu tutumu uygulayan ebeveynlerin davranışları birbiriyle tutarlıdır, kararlıdır ve güven vericidir. Ebeveynler çocuklarına koşulsuz sevgi ve saygı göstererek onları kontrol eder, ihtiyaçlarının karşılanmasını sağlar. Aynı zamanda ailede belirli sınırlar dahilinde bir disiplin vardır, çocuğun davranışları gözetim altındadır. Çalışma bulgusu ile benzer şekilde Özer (2019) çalışmasında ergenlerin anne ve babalarından algıladığı sıcaklık düzeyi arttıkça algıladıkları duygusal destek yokluğu düzeyinin azaldığı sonucuna ulaşmıştır. Gür ve ark. (2020) çalışmasında aileden algılanan duygusal destek yokluğundaki artışın zorba/kurban olma için risk etkeni olduğu; ailelerin müdahalecilik puanlarının artmasının zorba/kurban olmayı ise 1.08 kat arttırdığı sonuçlarını elde etmişlerdir. Ladd ve Kochenderfer (1998) yaptıkları çalışmada akran zorbalığına uğrayan çocukların anne-babalarının bu çocukların davranışları üzerinde aşırı kontrol kurarak, sosyal çevrelerinde kendi etkilerini deneyimlemelerine izin vermediklerini belirlemişlerdir. Çalışmadan elde edilen bulguyu destekler nitelikte olan literatür bilgisi ve yapılan çalışmalardan elde edilen sonuçlardan görüldüğü üzere aileden algılanan duygusal desteğin azlığı ve aşırı müdahaleciliğin yani özetle ebeveyn tutumları, bakım uygulamaları ve inançlarının suça sürüklenmeye yol açan önemli faktörler olduğu söylenebilir. Ebeveynler çocuklarını ihmal ederek onlardan sevgi, sıcaklık ve şefkatlerini esirgeyerek, saldırgan ve düşmanca davrandıklarında çocuklar kendisine yönelik sürekli tekrarlı istenmeyen yorumlar, tavsiyeler, eleştiriler, müdahale, sinirlilik algılamaktadır (Rohner,1980; Özer, 2019). Hale ve arkadaşları (2011), ortaokul öğrencileri ve anneleriyle yaptığı çalışmalarında duygusal destek yokluğu ve eleştirelilik seviyesinin depresyon ve saldırganlık belirtileriyle pozitif yönde ilişkili olduğu sonucuna ulaşmıştır. Han ve

Shaffer (2014), çalışmalarında duygusal olarak aşırı müdahaleci olan annelerin çocuklarının daha az dışsallaştırılmış belirtiler gösterdiği sonucuna ulaşmışlardır. Yapılan çalışmalarda güvensiz, şiddet ve çatışma içeren, düzensiz, karışık aile yapıları, ebeveyn-çocuk ilişkilerinin mesafeli ve soğuk olması gibi faktörlerin suça sürüklenme oranlarını arttırdığı görülmektedir (Bal,2003; Dönmezer, 1994; Karakuş ve Tekin 2014). Çocuğa yönelik ebeveynlerin ilgisi, onu kabulü, demokratik tutumu ve bireyselleşmeye cesaretlendirmesi duygusal destek algısını artırmaktadır. Ebeveynin duygusal desteği ise çocuğa güvenli bir ortam sunacaktır ve bu anlamda suça sürüklenmeyi engelleyecektir.

Çalışmada duygusal destek yokluğunu daha fazla hisseden suça sürüklenen çocukların kendisini inciten bireyle ilişkisini kesme olasılığının daha az olduğu ve ilişkisini sürdürme eğiliminin arttığı veya duygusal destek algısı artarsa olumsuz ilişkileri sonlandırma olasılığının azalacağı belirlenmiştir. Ebeveynlerini sinirli olarak algılayan suça sürüklenen çocukların öfke düşünceleriyle birlikte uğradığı zarar için suçluyu cezalandırma istek ve davranışı şeklinde nitelendirilen intikam duygusunun arttığı veya ebeveyni daha az sinirli olan çocukların intikam duygusunun azaldığı saptanmıştır. Suça sürüklenmeyen çocuklarda kendisini inciten kişiyle kişisel ve psikolojik ilişkisini kesme düzeyi arttıkça ebeveynlerini daha az müdahaleci olarak algıladıkları veya olumsuz ilişkileri sonlandırma olasılığı azaldıkça müdahalecilik düzeyine ilişkin algılarının arttığı belirlenmiştir. Çocuklara duygusal destek sağlamak, onların duygularını ve etrafındaki olayları keşfetmelerine, ilgili süreçleri daha iyi anlamalarına ve duyguları nasıl düzenleyebileceklerini ve sıkıntılı durumlarla etkili bir şekilde nasıl başa çıkacaklarını öğrenmelerine fırsat verir (Denham vd., 2007; Eisenberg vd. 1998).

Güneş (2019) araştırmasında duygusal destek gereksiniminin farkındalığıyla ilgili duygusal destek algısının çocuğun suça sürüklenmesiyle ilişkili olduğu; çocukların ailelerinden algıladığı desteğin, aileye pek çok özelliğinin suça sürüklenmeyle ilişkili olduğu, olumsuz durumlar suça sürüklenmeyi artırırken olumlu özelliklerin suça sürüklenmeyi engelleyeceği sonuçlarına ulaşmıştır. Özetle çalışmadan elde edilen bulgu ve yapılan diğer çalışmalardan elde edilen sonuçlar ebeveynin duygusal desteğinden yoksunluk durumunda ve ebeveynin aşırı müdahaleci olduğu durumda çocukların bir başkasıyla istenmeyen/olumsuz ilişkisini devam ettirebileceği, ayrıca ebeveynin sinirli olması durumunda çocuğun öfke ve intikam gibi olumsuz duygularının artacağını göstermektedir. Böyle durumlarda, suça sürüklenen çocuğun suçu tekrarlama olasılığı artma olasılığının da artacağı söylenebilir.

5. Sonuç ve Öneriler

Çalışmada suça sürüklenen ve suça sürüklenmeyen çocukların suça ilişkin kişilerarası motivasyonları, ebeveyn tutumları ve duygu dışavurumları arasındaki ilişki çocukların bakış açısına göre incelenmiştir. Çalışmanın alt problemleri doğrultusunda, aşağıdaki sonuçlara ulaşılmıştır:

- Suça sürüklenen ve suça sürüklenmeyen çocukların algıladıkları ebeveyn tutumları arasında anlamlı bir fark olmadığı belirlenmiştir. Bununla birlikte, medyan puanları incelendiğinde suça sürüklenen çocukların anne-babalarını daha sevecen, ilgili ve katılımcı olarak algıladıkları; suça sürüklenmemiş çocukların ise anne-babalarını daha denetleyici ve demokratik olarak algıladıkları belirlenmiştir
- Suça sürüklenmeyen çocukların ebeveyn ilgisi ve kabulü azaldıkça onları müdahaleci olarak, suça sürüklenen çocukların ise sinirlilik ve müdahaleci olarak algıladıkları belirlenmiştir.
- Ebeveynlerini sinirli olarak algılayan suça sürüklenen çocukların intikam duygusunun arttığı; ebeveynlerini müdahaleci olarak algılayan suça sürüklenmemiş çocukların ise olumsuz ilişkilerini sürdürme eğiliminin fazla olduğu ortaya çıkmıştır.

Elde edilen bu sonuçlara ebeveyn, alan çalışanları ve araştırmacılara yönelik aşağıdaki öneriler geliştirilmiştir:

- Ebeveynlerin çocuklarının suça sürüklenmelerini engellemek için davranışlarını izlemeleri ve kontrol altında tutmaları önerilebilir.
- Riskli davranışlar konusunda ergenlere yönelik koruyucu, önleyici ve müdahale edici programlar geliştirilebilir.
- Bu araştırma sonucunda görüldüğü gibi duygusal destek yokluğu yaşayan, bireyselliği cesaretlendirilmeyen, müdahaleci ebeveyn tutumlarına sahip ergenlerde riskli davranışlar daha sık görülmektedir. Bu konuda ebeveynlere yönelik eğitim programları düzenlenerek bilinçlendirilmeleri sağlanmalıdır. Ailelere ebeveyn tutum ve davranışlarının çocuğun üzerinde yaratabileceği olumlu/olumsuz etkiler anlatılıp ergenlik döneminin daha sağlıklı geçirilmesinde rehberlik edilebilir.

- Ebeveynler ve çocuk arasında güçlü bir bağ kurmak, çocukların davranışlarının ebeveynleri tarafından takibini artırmak, net ve tutarlı davranış normları, yüksek riskli çocukların antisosyal davranışlarda bulunmalarını önlemeye yardımcı olabilir.
- Suça sürüklenen çocuklarla ilgili farklı değişkenlerin ele alındığı daha fazla sayıda çalışmalara gereksinim vardır. Benzer bir çalışma, daha büyük örneklem grubuyla yapılabilir. Çocukların yaş, cinsiyet, aile yapısı gibi değişkenlere yönelik bulgular irdelenebilir. Bulgular, nitel verilerle desteklenebilir.

Suçta sürüklenen çocuklar, yaşları ve gelişimsel özellikleri yanında aile çevresine ait özellikler açısından değerlendirilmelidir. Ebeveynler, çocuğun doğum öncesinden itibaren her döneminde bireyin yaşamında yeri olan kişilerdir. Bu nedenle, suçta sürüklenen çocuklarla ilgili çalışmaların odak noktasının aile olması doğaldır. Çocukların suçta sürüklenmesinin önlenmesinde, suçta sürüklenme durumunda rehabilitasyon çalışmalarında ve devam eden sürecin her aşamasında aile odaklı uygulamalar ön planda düşünülmelidir.

Kaynaklar

- Bal, H. (2004). *Çocuk Suçluluğu*. (1.Baskı). Isparta: Fakülte Kitabevi
- Barone, A.P. (2017). *Defining and Understanding the Development of Juvenile Delinquency from an Environmental, Sociological, and Theoretical Perspective*. USA: Webber International University
- Barber, B. K. (1996). Parental psychological control: Revisit-ing a neglected construct. *Child Development*, 67, 3296–3319.
- Bilchik, S. (1999). Opening remarks (summary of proceedings). *National Assembly: Drugs, Alcohol Abuse, and the Criminal Offender*, Washington, DC.
- Binder, A., Geis, G., and Bruce, D.D. (2001). *Juvenile Delinquency: Historical, Cultural, and Legal Perspectives* (3rd ed.). Cincinnati: Anderson.
- Baumrind, D. (1966). Effects of Authoritative Parental Control on Child Behavior, *Child Development*, 37(4), 887-907.
- Büyüköztürk, Ş., Akgün, Ö., Karadeniz, Ş., Demirel, F. ve Kılıç, E. (2014). *Bilimsel Araştırma Yöntemleri*. Ankara: Pegem Akademi Yayıncılık.
- Cornwall, A. and Bawden, H. N. (1992). Reading disabilities and aggression. A critical review. *Journal of Learning Disabilities*, 25, 281-288.
- Chung, H. and Elias, M. (1996). Patterns of adolescent involvement in problem behaviors: Relationship to self-efficacy, social competence, and life events. *American Journal of Community Psychology*, 24, 771-784.
- Chwast, J. (1958). Perceived Parental Attitudes and Predelinquency. *The Journal of Criminal Law, Criminology, and Police Science*, 49 (2), 116-126.
- Denham, S. A., Bassett, H. H. and Wyatt, T. (2007). The socialization of emotional competence. J. Grusec, & P. Hastings (Eds.), *Handbook of Socialization: Theory and Research* içinde (614–637. ss.). New York: Guilford Press.
- Dembo, R., Wothke, W., Shemwell, M., Pacheco, K., Seeberger, W., Rollie, M., ... Livingston, S. (2000). A structural model of the influence of family problems and child abuse factors on serious delinquency among youths processed at a juvenile assessment center. *Journal of Child & Adolescent Substance Abuse*, 10(1), 17-31.
- DiLalla, L. F. and Gottesman, I. I. (1991). Biological and genetic contributors to violence: Widom's untold tale. *Psychological Bulletin*, 109(1), 125–129.
- Duncan, P. (1971). Parental Attitudes and Interactions in Delinquency. *Child Development*, 42, (6), 1751-1765
- Emler, N., Reicher, S. and Ross, A. (1987). The social context of delinquent conduct. *Journal of Child Psychology and Psychiatry*, 28(1), 99-109.
- Eisenberg, N., Fabes, R. A., Shepard, S. A., Guthrie, I. K., Murphy, B. C. and Reiser, M. (1999). Parental reactions to children's negative emotions: Longitudinal relations to quality of children's social functioning. *Child Development*, 70(2), 513-534.
- Farrington, D. P. (2003). Developmental and life-course criminology: Key theoretical and empirical issues-the 2002 Sutherland Award address. *Criminology*, 41(2), 221-225.
- Güneş, B. (2019). *Suçta sürüklenen çocuklarda aileden algılanan sosyal desteğin incelenmesi*. (Yayımlanmamış yüksek lisans tezi). Selçuk üniversitesi Sosyal Bilimler Enstitüsü, Konya.
- Gür, N., Eray, Ş., Makinecioğlu, I., Siğirli, D. ve Vural, A. P. (2020). Akran zorbalığı ile aile duygu dışa vurumu ve psikopatoloji arasındaki ilişki. *Anadolu Psikiyatri Dergisi*, 21(1), 77-86.
- Grisso, T. (1998). *Forensic Evaluation of Juveniles*. Sarasota, FL: Professional Resource Press

- Hale, W. W., Keijsers, L., Klimstra, T. A., Raaijmakers, Q., Hawk, S., Branje, S., ... Meeus, W. (2011). How Does Longitudinally Measured Maternal Expressed Emotion Affect Internalizing and Externalizing Symptoms of Adolescents From The General Community? *Journal of Child Psychology and Psychiatry*, 52 (11), 1174-1183.
- Han, Z. R. and A. Shaffer. (2014). Maternal Expressed Emotion in Relation to Child Behavior Problems: Diferential and Mediating Effects. *Journal of Child and Family Studies*, 23 (8), 1491-1500.
- Healy, W. and Bronner, A.F. (1936). *New Light on Delinquency and its Treatment*. Yale University Press.
- Irwin, C. E. (2003). Adolescent health at the crossroads: where do we go from here?. *Journal of adolescent health*, 33(1), 51-56.
- Karasar, N. (2014). *Bilimsel Araştırma Yöntemi*. Ankara: Nobel Akademik Yayıncılık.
- Karakuş Ö. ve Tekin H. H. (2012). Çocuk Koruma Kanunu Uyarınca Haklarında Danışmanlık Tedbiri Uygulanan Çocukların Özellikleri (Konya örneği). *Sosyal Politika Çalışmaları*, 7(29), 29-44.
- Kumpfer, K. L. and Alvarado, R. (2003). Family-strengthening approaches for the prevention of youth problem behaviors. *American Psychologist*, 58(6-7), 457.
- Ladd, G. W. and Kochenderfer, B. (1998). Parenting behaviors and parent-child relationships: Correlates of peer victimization in kindergarten. *Developmental Psychology*, 34:131-150.
- Monahan, J., Steadman, H. J., Silver, E., Appelbaum, P. S., Robbins, P. C., Mulvey, E. P., et al. (2001). *Rethinking Risk Assessment: The Macarthur Study of Mental Disorder and Violence*. New York: Oxford University Press.
- Mott, J. A., Crowe, P. A., Richardson, J. and Flay, B. (1999). After-school supervision and adolescent cigarettesmoking: Contributions of the settings and intensity of after-school self-care. *Journal of Behavioral Medicine*, 22(1), 68 – 89.
- Moffitt, T. E. (1993). Adolescence-limited and life-course-persistent antisocial behavior: A developmental taxonomy. *Psychological Review*, 100, 674-701.
- Özer, R. (2019). *Ergenlik döneminde algılanan ebeveyn kabul reddi, duygu dışavurum ve psikolojik sağlamlık arasındaki ilişkinin incelenmesi*. (Yayımlanmamış yüksek lisans tezi). Selçuk Üniversitesi Sosyal Bilimler Enstitüsü, Konya.
- Pettit, G. S., Bates, J. E., Dodge, K. A. and Meece, D. W. (1999). The impact of after-school peer contact on early adolescent externalizing problems is moderated by parental monitoring, perceived neighborhood safety, and prior adjustment. *Child Development*, 70(3), 768 – 778.
- Resmi Gazete. 15.07.2005. 5395 sayılı “Çocuk Koruma Kanunu”.
- Rohner, R. P. (1980). Worldwide Tests of Parental Acceptance-Rejection Theory: An Overview. *Behavior Science Research*, 15, 1 – 21.
- Shoemaker, D. J. (2017). *Juvenile Delinquency*. New York: Rowman & Littlefield Publishers.
- Stubbe, D. E., Zahner, G. E. P., Goldstein, M. J. and Leckman, J. F. (1993). Diagnostic specificity of a brief measure of expressed emotion: A community study of children. *Journal of Child Psychology and Psychiatry*, 34(2), 139-154.
- Tekbıyık, A. (2014). İlişkisel araştırma yöntemi. Ankara: Pegem Yayıncılık.
- Teitelbaum, L. (2002). Status offenses and status offenders. Margaret K. Rosenheim, Franklin E. Zimring, David S. Tanenhaus, Bernardine Dohrn (Eds), *A century of juvenile justice* içinde (158–175. ss.). Chicago: University of Chicago Press.
- Wedig, M. and Nock, M. K. (2007). Parental expressed emotion and adolescent self-injury. *Journal of the American Academy of Child & Adolescent Psychiatry*, 46, 1171-1178.
- Wuerker, A. (1994). Relational control patterns and expressed emotion in families of persons with schizophrenia and bipolar disorder. *Family Process*, 33(4), 389-407.

Etik, Beyan ve Açıklamalar

1. Etik Kurul izni ile ilgili;

Bu çalışmanın yazar/yazarları, Karabük Üniversitesi Sosyal ve Beşeri Bilimler Araştırmaları Etik Kurulu'nun 23.06.2022 tarih 2022/05 toplantı no ile etik kurul izin belgesi almış olduklarını beyan etmektedir.

2. Bu çalışmanın yazar/yazarları, araştırma ve yayın etiği ilkelerine uyduklarını kabul etmektedir.

3. Bu çalışmanın yazar/yazarları kullanmış oldukları resim, şekil, fotoğraf ve benzeri belgelerin kullanımında tüm sorumlulukları kabul etmektedir.

4. Bu çalışmanın benzerlik raporu bulunmaktadır.
