

## Niksar'da bir Konut Örneği: Çavuşoğlu Konağı

(An Example of a Mansion in Niksar: Cavusoglu Mansion)

### Müslüm AYDIN - Recep GÜN

Dr., Öğretmen	Doç. Dr., Ondokuz Mayıs Üniversitesi
Millî Eğitim Bakanlığı	İlahiyat Fakültesi
Tekkeköy İlçe Millî Eğitim Müdürlüğü	İslam Tarihi ve Sanatları Anabilim Dalı
Samsun   Türkiye	Samsun   Türkiye
mslmaydn@gmail.com	rgun@omu.edu.tr
orcid.org/0000-0003-3241-1288	orcid.org/0000-0002-5958-9783

#### Makale Bilgisi | Article Information

Makale Türü   Araştırma Makalesi	Article Types   Research Article
Geliş Tarihi   25/Ocak/2023	Received   25/January/2023
Kabul Tarihi   12/Mayıs/2023	Accepted   12/May/2023
Yayın Tarihi   30/Haziran/2023	Published   30/June/2023

Bu makale, 2017 yılında tamamlanan *Niksar Konakları* adlı yüksek lisans tezinden üretilmiştir.

This article, was produced using from the master thesis completed in 2017 entitled *Niksar Mansions*.

#### Atıf | Cite as:

AYDIN, Müslüm - GÜN, Recep. "Niksar'da bir Konut Örneği: Çavuşoğlu Konağı [An Example of a Mansion in Niksar: Cavusoglu Mansion]". Tokat İlmîyat Dergisi | Tokat Journal of İlmîyat 11/1 (Haziran | June 2023), 69-90.

<https://doi.org/10.51450/ilmiyat.1242222>

#### İntihal | Plagiarism:

Bu makale, iThenticate aracılığıyla taranmış ve intihal içermediği teyit edilmiştir.

| This article has been scanned by iThenticate and no plagiarism has been detected.

Copyright © Published by Tokat Gaziosmanpaşa University Faculty of Islamic Sciences. Tokat | Türkiye.

<https://dergipark.org.tr/ilmiyat>



### **An Example of a Mansion in Niksar: Cavusoglu Mansion**

**Abstract:** The traditional Turkish housing architecture has shown a unique and rich variety in Anatolia geography by blending with both the new understanding of life brought by the religion of Islam and Turkish traditions. The importance of the tents used by the Turks as their living area is significant in realizing this progress. A very rich housing architecture to be noticed shape by different socio-economic, climatic, and geographical conditions, including different local architectural traditions, draws attention in many regions dominated by the Ottoman State. Anatolia is one of the important regions that contain this wealth. Although not as dense as Beypazarı and Safranbolu houses, Niksar has also taken its place in this rich variety. Before the earthquake that occurred in the region in 1939, the houses in the district mostly had a two-story appearance on the ground floor, but the upper floors were destroyed by the decision of the Niksar Municipality after the earthquake, and the roof was placed on the first floor. Considering that the upper floors used as the homeowners' living space are the most decorated and important parts of the structure in traditional houses, the extent of the destruction caused by this decision is apparent. While the ground floor of Niksar houses was allocated for service purposes, the intermediate floors were kept low to endure the winter, and the upper floors were designed as living spaces. Niksar houses are divided into two groups: those located in the garden and those adjacent to the road. Most of these structures are simple, with no rich decorations, especially considering their facade characteristics. The overhangs, that are frequently preferred on upper floors to create a spacious area in traditional houses, are also present in Niksar houses. Cavusoglu Mansion was built in the last quarter of the 19th century on Ünye Street in Melikgazi District. The building is located near the southwest corner of a rectangular garden in a north-south direction, and a small part of the north corner is closed with an outbuilding wall. Four structures are in total, including another structure functioning as a woodshed and a depot inside the garden. The skeleton of the wooden carcass-based structure consisting of an intermediate and first floor on the ground is made of wooden poles and beams; the walls were made of stone masonry up to the water basin level, filled with mud between the wooden frames and painted with lime plaster. The hipped roof covering the building is covered with Turkish-style tiles, and the eaves are made of flat wood. The building was constructed by using wood, stone, adobe, plaster, metal, and tile materials. The main façade of the house overlooks south is the courtyard; other sides of almost similar length overlook the garden. The double-winged entrance gate in the center, the upper floor balcony on the same axis, the window openings around them, and the simple feature, the south facade has a symmetrical feature. Although similar symmetry is not seen on the other facades, except for the east facade, entry to the structure can be made from all sides, The mansion is included in the "inner sofa" group in the traditional house typology. The ground floor rises above the basement room from the west; It consists of a stony house, two servant rooms, a toilet, a warehouse, a horse and cattle barn. The intermediate floor, reached by a staircase adjacent to the cattle barn, covers the northern half of the structure and consists of three rooms. The first floor, which features a two-faced inner sofa plan type, has an inverted ceiling and a rectangular plan extending north-south. There is a hall where the stairwell is located on the north side of the sofa, and there is room on each side, while the balcony on the south side and a room on each side of the balcony are present. The double-winged wooden door between the rooms on the east side opens to the stairwell void, while the opposite door opens to the toilet. Çavuşoğlu Mansion is an unique example that reflects the traditional housing architecture in the region with its plan form, architectural features, and ornamentation.

**Keywords:** Ottoman, Niksar, Traditional house, Housing architecture, Wooden decoration.

### Niksar'da Bir Konut Örneği: Çavuşoğlu Konağı

**Öz:** Geleneksel Türk konut mimarisi hem İslam dininin getirdiği yeni yaşam anlayışı hem de Türk gelenekleri ile kaynaşarak Anadolu coğrafyasında kendine has ve çok zengin bir çeşitleme göstermiştir. Bu gelişimlerin oluşumunda Türklerin yaşam alanı olarak kullandıkları çadırların önemi büyüktür. Osmanlı Devleti'nin hâkim olduğu birçok bölgede, farklı yerel mimari geleneklerinin de içinde olduğu, farklı sosyo-ekonomik, iklim ve coğrafi şartlarla şekillenen çok zengin bir konut mimarisi göze çarpar. Anadolu, bu zenginliği barındıran önemli bölgelerden biridir. Beypazarı ve Safranbolu evleri kadar yoğunlukta olmasa da Niksar da bu zengin yelpazede yerini almıştır. Bölgede yaşanan 1939 depremi öncesi ilçede bulunan evler çoğunlukla zemin üzeri iki katlı görünümde iken deprem sonrası Niksar Belediyesi'nin aldığı kararla üst katlar yıkılmış ve çatı birinci katın üzerine konumlandırılmıştır. Geleneksel konutlarda ev sahiplerinin yaşam alanı olarak kullanılan üst katların yapının en bezemeli ve önemli bölümleri olduğu düşünüldüğünde, bu kararın yol açtığı yıkımın boyutunun oldukça büyük olduğu ortadadır. Niksar evlerinin zemin katı hizmet işlerine ayrılırken ara katlar kışı geçirmek için basık tutulmuş üst katlar ise yaşam alanı olarak tasarlanmıştır. Niksar evleri bahçe içerisinde yer alanlar ve yola bitişik olanlar olmak üzere iki gruba ayrılmaktadırlar. Bu yapıların çoğunluğu cephe özellikleri dikkate alındığında zengin süslemelere sahip olmayıp sadedir. Geleneksel konutlarda üst katlarda geniş alan açmak için tercih edilen çıkmaları Niksar evlerinin genelinde de görmek mümkündür. Niksar'da bulunan Çavuşoğlu Konağı söz konusu yapılardan sadece biridir. Çavuşoğlu Konağı, 19. yüzyılın son çeyreğinde Melikgazi Mahallesi, Ünye Caddesi üzerinde inşa edilmiştir. Yapı, kuzey-güney doğrultusunda dikdörtgen şekilli bir bahçenin güneybatı köşesine yakın konumlanmış olup kuzey köşesinin küçük bir bölümü müstemilat duvarı ile kapatılmıştır. Bahçe içerisinde odunluk işlevi gören başka bir yapı ve depoyla birlikte toplam dört yapı bulunmaktadır. Ahşap karkas esaslı zemin üzeri ara ve birinci kattan oluşan yapının iskeleti, ahşap direk ve kirişlerden; duvarlar ise su basman seviyesine kadar taş örgü, üzeri ahşap çatki arası kerpiç doldurularak yapılmış ve kireç siva ile boyanmıştır. Yapıyı örten kırma çatı, alaturka kiremit ile kaplı olup saçak altları düz ahşaptır. Binanın inşasında ahşap, taş, kerpiç, alçı, madeni ve kiremit malzeme tercih edilmiştir. Evin güneye bakan ana cephesi avluya; hemen hemen benzer uzunluktaki diğer yönleri ise bahçeye bakmaktadır. Güney cephe, merkezdeki çift kanatlı cümle kapısı, aynı eksendeki üst kat balkon ve çevrelerindeki pencerelerle simetrik özelliğe sahiptir. Diğer cephelerde benzer simetri görülmemekle birlikte doğu cephe haricindeki tüm cephelerden yapıya giriş yapılabilir. Konak, geleneksel konut tipolojisinde "iç sofalı" grup içerisinde yer almaktadır. Batı tarafından bodrum kat odası üzerinde yükselen zemin kat; taşlık, iki hizmetli odası, helâ, ambar, at ve büyükbaş ahırından müteşekkildir. Ahıra bitişik merdivenle ulaşılan ara kat, yapının kuzey yarısını kapsamakta olup üç odadan oluşmaktadır. İki yüzlü iç sofalı plan tipinin görüldüğü birinci katın ters tavanla örtülü sofası, kuzey-güney uzantılı ve dikdörtgen planlıdır. Sofanın kuzey yönünde merdiven boşluğunun da bulunduğu hol, holün her iki yanında birer oda yer almakta iken güney yönünde balkon ve balkonun her iki yanında birer oda vardır. Doğu yöndeki odaların arasındaki çift kanatlı ahşap kapı merdiven boşluğuna, tam karşısındaki kapı ise helâyâ açılmaktadır. Çavuşoğlu Konağı plan biçimi, mimari özellikleri ve süslemesiyle bölgedeki geleneksel konut mimarisini yansıtan özgün bir örnektir.

**Anahtar Kelimeler:** Osmanlı, Niksar, Geleneksel ev, Konut mimarisi, Ahşap süsleme

## Giriş

Tokat'ın Niksar ilçesinde bulunan Çavuşoğlu Konağı; sahip olduğu plan, mimari ve tezyini unsurlar açısından 19. yüzyılın geleneksel Türk sivil mimarisi kapsamında yer almaktadır. Sahibinin özel gayretleri neticesinde özgünlüğünü büyük oranda koruyarak günümüze kadar gelen yapı Türk sivil mimarisi içerisinde önemli bir değerdir. Anadolu Türk sivil mimarisinde orta ölçekli yapı özelliği taşıyan konak, özellikle içerisinde barındırdığı tavan süslemeleriyle dikkat çekmektedir.

Çavuşoğlu Konağı, sahip olduğu özelliklerden dolayı araştırılmaya değer görülmüş, böylelikle mevcut bilgiler yerinde yapılan incelemelerin yanı sıra fotoğraf ve çizimlerle desteklenmiştir. Konak hakkındaki bilgilere, Hacı Mehmet Arif Ağa'nın<sup>1</sup> birinci kuşak torunu Mehmet Arif Çavuşoğlu'ndan, Sivas Kültür ve Tabiat Varlıklarını Koruma Bölge Kurulu'nun arşivindeki yazılı ve görsel belgelerinden, "Tarihi Yaşatan İl Tokat" ve "Niksar Arkeolojik Sit Alanı İçerisinde Sokak Silüetleri Röleleveler" kitabından ulaşılmıştır.

Çalışmamız kapsamında ilk olarak, Türk geleneksel konut mimarisinin gelişim evrelerine değinilmiş, daha sonra Niksar'daki geleneksel konut yapıları hakkında bilgilere yer verilmiştir. Sonraki bölümlerde elde edilen bilgilerden, fotoğraf ve gözlemlerden yararlanılarak sırasıyla yapının inşaa tekniği ve malzeme kullanımı, cephe biçimlenmesi, plan ve mimari özellikleri ile süsleme programı üzerinde durulmuştur. Sonuç bölümünde ise konağın mimari niteliği hakkında genel bir değerlendirme yapılmış ve geleneksel Türk konutları içerisindeki yeri ve önemi ortaya konulmaya çalışılmıştır.

### 1. Geleneksel Türk Konut Tipi

Çok eski çağlardan bu yana hayvancılığın baskın bir geçim kaynağı olduğu bir bölgede yaşayan Türkler, sürekli bol ve taze ot arayışı içerisinde olduklarından Türkistan'ın (Orta Asya) farklı yörelerinde pratik bir yaşam alanı sağlayan ve kolay taşınabilen çadırları yaşam mekânı olarak genellikle tercih etmişlerdir.<sup>2</sup> Yurt adı verilen bu çadırların kullanım çeşitliliğinin biçimlenmesinde Türklerin yaşam biçimi, geleneksel ve kültürel özellikleri etkin rol oynamıştır.<sup>3</sup> Hayvan kılırlarından elde edilen dokumaların ve kurutulmuş hayvan derilerinin kullanılması ile oluşturulan çadırlar günlük ihtiyaçların karşılanacağı şekilde tasarlanmıştır. Çadırlarda kullanılan halı, kilim, kap-kaçak gibi tüm malzemelerin tasarımlarında hayvan üslubunun izlerini görmek mümkündür.

Geleneksel konut mimarisi, hem İslam dininin getirdiği yeni yaşam anlayışı hem de Türk gelenekleri ile kaynaşarak Anadolu coğrafyasında yükselmiştir. Bu süreçte ayrı ayrı birer yaşam birimi olan çadırlar, yapı içinde odalara dönüşmeye başlamış ve tıpkı göçebe çadırı gibi tüm

<sup>1</sup> Yapının ilk sahibi.

<sup>2</sup> Önder Küçükerman, *Kendi Mekânının Arayışı İçinde Türk Evi* (İstanbul: Türkiye Turing ve Otomobil Kurumu Yayınları, 1988), 27.

<sup>3</sup> Reha Günay, *Türk ev Geleneği ve Safranbolu Evleri* (İstanbul: Yem Yayınları, 1999), 32.

yaşamsal ihtiyaçları karşılayacak şekilde tasarlanmıştır.<sup>4</sup> Bu tasarımın şekillenmesinde mahremiyet duygusunun payı büyük olmuştur. Geleneksel yapıların bahçe içerisinde yer alması, dış bölüm dediğimiz yol ile bahçenin bir duvar ile ayrılması, aynı şekilde mahremiyet duygusu ile açıklanmaktadır.<sup>5</sup> Ortak din ve kültür anlayışı her ne kadar belli bir birliktelik sağlamış olsa da coğrafi özellikler ve konut sahibinin sosyal konumu; evin planında yapım tekniğinde ve tezyini özelliklerinde bazı değişimlere yol açmıştır.<sup>6</sup>

Geleneksel konut biçiminin en iyi örneklerini Anadolu ve Balkanlarda görmekteyiz.<sup>7</sup> Bu tarz mimarinin buralarda yaygınlık göstermesi ilk olarak ortak yaşam kültürüne ikinci olarak da birbirinden çok da farklılık göstermeyen iklim ve bitki örtüsüne bağlanabilir. Her ne kadar yapıların temel özelliklerinde bir birliktelik söz konusu olsa da Anadolu'nun farklı coğrafyalarında etkin olan iklim ve bitki örtüsü çeşitliliği bazı farklılıkları da ortaya çıkarmıştır. Örneğin yağışların çok sık görüldüğü Karadeniz Bölgesi'nde ahşap, yağışların az olduğu iç bölgelerde kerpiç ve taş, taşın bolca bulunduğu batı ve güney bölgelerinde taş yapılar çokça tercih edilmiştir. Kullanılan malzeme farklılığı beraberinde teknik farklılıklarını da getirmiş ve konut mimarisinde çeşitlenme oluşmuştur. Ekonomik sebepler ve yöresel kültürlerin birleşimi ile bu çeşitlilik daha da zenginleşmiştir.

Evler genellikle zemin, ara ve birinci kat olarak tasarlanmıştır. Zemin kat, giriş bölümü olarak da ifade edilen taşlık, ahır ve iş odalarından meydana gelmektedir. Evin kışlık ve yazlık gibi tüm ihtiyaçları bu alanda görülmekte ve hazırlanmaktadır. Ara kat genellikle kışlık olarak kullanılmıştır. Bu nedenle ara kat basık ve küçük pencerelidir. Üst kat yaşam alanı olarak tasarlanmış olup evin en özellikli ve geniş alanıdır. Geleneksel evlerde ortak kullanım alanını ifade eden "segâh, sergi, hayat, divanhâne" gibi farklı adları da alan sofa, üst katın planlanmasında ve işlevlik kazanmasında belirleyici olmuştur.<sup>8</sup> Her biri dolap, yüklük, ocak ve sedir gibi benzer elamanlara sahip olan bu odalar sofa etrafında şekillenmiştir. Odaların en önemli özellikleri, kendi başlarına farklı eylemleri karşılayan özgün birimler olmalarıdır.<sup>9</sup> Her bir oda yeme, içme, uyuma, yıkanma gibi farklı ihtiyaçları beraber görebilecek şekilde tasarlanmıştır. Bu yönüyle odaların her biri, göçebe kültürün taşınabilen yaşam birimi olan çadıra benzetilebilir.<sup>10</sup> Tezyini olarak da en donanımlı bölüm üst kat odalarıdır. Buralardaki tavanlarda, dolaplarda, kapılarda, pencerelerde duvarlardaki niş ve mumluklarda çitakâri, künde-kâri, aplike, kalem işi ve alçı süsleme gibi farklı

<sup>4</sup> Küçükerman, *Kendi Mekânının Arayışı İçinde Türk Evi*, 43; Metin Sözen, *Türklerde Ev Kültürü* (İstanbul: Doğan Kitapçılık, 2001), 73.

<sup>5</sup> Doğan Kuban, *Anadolu Türk Mimarisinin Kaynak ve Sorunları* (İstanbul: İstanbul Teknik Üniversitesi Mimarlık Fakültesi, 1965), 14.

<sup>6</sup> Turgut Cansever, *Osmanlı Şehri* (İstanbul: Timaş Yayınları, 2013), 93.

<sup>7</sup> Cengiz Bektaş, *Türk Evi* (İstanbul: Yem Yayın, 2014), 67.

<sup>8</sup> Küçükerman, *Kendi Mekânının Arayışı İçinde Türk Evi*, 53.

<sup>9</sup> Küçükerman, *Kendi Mekânının Arayışı İçinde Türk Evi*, 63.

<sup>10</sup> Küçükerman, *Kendi Mekânının Arayışı İçinde Türk Evi*, 63.

tekniklerde çok sayıda süsleme görülebilmektedir.<sup>11</sup> Özellikle başoda (köşkoda) ustanın becerisine, ev sahibinin isteklerine ve ekonomik gücüne göre farklılık göstermekle birlikte en donanımlı odadır.<sup>12</sup>

## 2. Niksar'da Tarihi Doku ve Geleneksel Evler

Niksar, Türklerin Türkistan'dan sonra yerleştikleri Anadolu'daki ilk yurtlarından biridir. Türkler, Anadolu'ya geldikten sonra binlerce yıldır Hitit, Pers, Pontus, Grek, Roma ve Bizans gibi çok çeşitli yönetimler altında imar edilen kale ve çevresindeki yapı topluluklarından oluşan çeşitli mimarilerle karşılaşmıştır.<sup>13</sup> Türkistan'dan getirdikleri kültürel birikimleriyle Anadolu'da karşılaştıkları zengin mimariyi harmanlayarak yeni bir oluşum yakalayan Türkler, Anadolu'ya geldiklerinde ilk yerleşim olarak kendilerine güvenlik gerekçesiyle kale içlerini seçmişlerdir.<sup>14</sup> Zamanla Türkistan'dan gelen göçlerin sayılarında artış yaşanmış kale içleri yeterli olmamaya başlamıştır. Bu gelişmelerin yanında ekonomik ve politik gerekçelerin etkisiyle de kale dışlarına evler inşa edilmiş, böylelikle ilk Türk şehirleşmeleri gerçekleşmiştir.<sup>15</sup> Türklerin Anadolu'daki ilk yerleşim yerlerinden biri olan Niksar'da da benzer olarak güvenlik gerekçesiyle, halk ilk olarak kale içlerine yerleşmiş; tehdit ortadan kalktığında ise kalenin dışındaki yamaçlara doğru gelişme göstermiştir. Niksar şehrinin, tarım arazisini bozmadan engebeli dağ yamacına konumlanması; sokakların, çıkmaz sokak diye adlandırılan dar ve ağaçsız yolların bir cami ile sonlanması ve evlerin mutlaka bahçeli olması şehir planlaması bakımından, Osmanlı şehir yapılanmasıyla paralellik sergilemektedir (Fotoğraf 1).

Niksar evleri 1939 depremi öncesi iki katlı görünümde iken deprem sonrası Niksar Belediyesi'nin aldığı kararla ikinci katlar yıkılarak, çatı birinci katın üzerine konumlandırılmıştır (Fotoğraf 2). Yapıların çoğunda kışı geçirmek amacıyla basık tavanlı ara kat uygulaması bulunmaktadır. Niksar evlerinin zemin katı hizmet işlerine ayrılırken, üst katlar yaşam alanı işlevi görmektedir. Yapılardaki ana cephelerin çoğunluğu sade özelliklidir. Evlerin cephelerine hareketlilik ve estetik katan ve ev ahalisinin görüş açısını da genişleten çıkmalar, yapıların genelinde bulunmaktadır.

Sofa, geleneksel Türk evlerinde olduğu gibi, Niksar evlerinde de planın belirleyicisi olmuştur. Tokat merkezde ve diğer ilçelerde de fazlaca görülen iç sofalı plan tipi, Niksar'da da fazlaca görülmekle birlikte, dış sofalı planla da karşılaşılır.

<sup>11</sup> Yıldırım, Hidayetoğlu, "Geleneksel Türk Evi Ahşap Tavan Süsleme Özelliklerinin ve Yapım Tekniklerinin Çeşitliliği Üzerine Bir İnceleme", 335.

<sup>12</sup> Kemal Yıldırım, Mehmet Lütfi Hidayetoğlu, "Geleneksel Türk Evi Ahşap Tavan Süsleme Özelliklerinin ve Yapım Tekniklerinin Çeşitliliği Üzerine Bir İnceleme", *Uluslararası Geleneksel Sanatlar Sempozyumu* (İzmir, 16-18 Kasım 2006), 333.

<sup>13</sup> M. Hanefi Bostan, "Niksar", *Türkiye Diyanet Vakfı İslam Ansiklopedisi* (İstanbul: Türkiye Diyanet Vakfı Yayınları, XXXIII, 2007), 119.

<sup>14</sup> Doğan Kuban, *Anadolu Türk Şehri, Tarihi Gelişmesi, Sosyal ve Fiziki Özellikleri Üzerinde Bazı Gelişmeler* (İstanbul: Baha Matbaası, 1968), 5; Günay, *Türk ev Geleneği ve Safranbolu Evleri*, 29.

<sup>15</sup> Bostan, *Niksar*, 119.

Evlerde bahçenin içe dönük olması, haremlik ve selamlık kapılarının görülmesi, evlerin dış kapılarında, kadın ve erkeğe ait iki kapı tokmağının bulunması, üst kat odalarının çoğunun, ocak, yüklük, gusülhane ve sedir gibi unsurları barındırması, geleneksel Türk evlerinin şekillendirilmesinde etkili olan mahremiyetin, Niksar evlerinin şekillendirilmesinde de etkili olduğunu göstermektedir.

Yapılarda, tezyini unsurların dış cepheden ziyade, iç mekânlarda yoğunlaştığı görülmektedir. Evler süsleme açısından çok zengin olmamakla birlikte, bazı evlerde kayda değer süslemeler bulunmaktadır. Evlerin iç mekân süslemeleri tavan, şerbetlik, mumluk, aynalık, dolap, oda kapıları, pencere kapakları ve merdivenlerde; dış mekân süslemeleri ise giriş kapısı, pencere, pencere şebekesi, balkon ve saçaklarda yoğunlaşmıştır. Ahşap süsleme yoğun olmakla birlikte, Niksar evlerinde alçı, kalemışı ve madeni süslemeler de mevcuttur. Süslemeleri geometrik ve bitkisel motifli süsleme olarak ikiye ayırabiliriz. Bitkisel süslemeler, barok karakterli olup akantus yaprakları, lotus, palmet, çiçek motifleri, çiçek demetleri, yapraklar ve meyvelerden; geometrik süslemeler ise kare, daire, yarım daire, elips, dikdörtgen, altıgen, sekizgen, baklava dilimi ve yıldız motiflerinden oluşmaktadır. Evlerdeki süslemeler, 19 ve 20. yüzyıl geleneksel Türk evlerinde görülen süslemelerle benzer nitelik taşımaktadır.<sup>16</sup>

### 3. Çavuşoğlu Konağı

Zemin kat üstü ara kat ve birinci kattan müteşekkil yapı; Melikgazi Mahallesi, Ünye Caddesi numara 37'de bulunmaktadır. Ön cephenin baktığı Ünye Caddesi, tarihi öneme sahip Melikgazi Türbesi'nin hemen alt bölümünden geçmektedir. Cadde üzerinde Niksar Ulu Camii'nin yanı sıra çok sayıda tarihi yapı yer almaktadır. Evin konumunun eski bir yerleşke olması, daha önce bu noktada başka bir yapı olma olasılığını doğurmaktadır. Caddenin oldukça yüksek bir kotunda yer alan yapının ön avlusuna eğimli bir yan yolla ulaşılmakta olup avlu istinat duvarı ile yoldan ayrılmaktadır. Yapının sol hizasına doğru uzanan ikinci bir duvar, iç bahçe ile yan yolun da bulunduğu ön avluyu ayırmaktadır. Dört tarafı duvarlarla çevrili, kuzey-güney doğrultusunda dikdörtgen şekilli ve hafif meyilli çift kottan oluşan bir bahçenin güneybatı köşesine yakın olacak şekilde konumlanan yapının güney, doğu ve batı tarafı açık olup kuzey köşesinin küçük bir bölümü müştemilat duvarı ile kapatılmıştır. Bahçenin üst kotundaki kuzey köşesinde müştemilat hizasında odunluk işlevi gören başka bir yapı yer almaktadır. Bahçenin alt kotunda ve yapının kuzey hizasında yeni tarihli betonarme küçük bir yapı ile birlikte bahçe içerisinde toplam dört yapı bulunmaktadır (Fotoğraf 3), (Çizim 1).

#### 3. 1. Tarihçe

Çavuşoğlu Konağı, tarım ve hayvancılıkla uğraşan Hacı Mehmet Arif Ağa (1867-1965), tarafından 19. yüzyılın son çeyreğinde inşa edilmiştir. Konağın ahşap işçiliğini Ermeni asıllı

<sup>16</sup> Sedat Hakkı Eldem, *Türk Evi Osmanlı Dönemi*, C. III. (İstanbul: Türkiye Anıt Çevre Turizm Değerlerini Koruma Vakfı, 1984), 18.

Birdesko usta, taş işçiliğini Rum asıllı bir başka usta yapmıştır.<sup>17</sup> Konutun ikinci sahibi Hacı Mehmet Arif Ağa'nın oğlu Tahsin Çavuşoğlu, bu günkü sahibi ise birinci kuşak torunu Mehmet Arif Çavuşoğlu'dur. Evin planlanmasında Hacı Mehmet Arif Ağa'nın hayvancılıkla uğraşıyor olmasının etkili olduğu, Mehmet Arif Çavuşoğlu tarafından ifade edilmiştir. Konut olarak tasarlanan eser, herhangi bir değişikliğe uğramadan I. Cihan Harbi'nde dört yıl boyunca hastane olarak kullanılmıştır (Fotoğraf 4).<sup>18</sup>

Yapının tek aşamada yapıldığı sahip olduğu mimari bütünlük, malzeme ve teknik özelliklerden anlaşılmaktadır. Kuzey yönde çatı bölümü kısmen hasar gören yapı, özgün görünümünü büyük ölçüde koruyarak günümüze ulaşmıştır. Konak, yapım sistemi ve tezyini özellikleri bakımından, Kayseri Kültür ve Tabiat Varlıklarını Koruma Kurulu'nun 08.12.1995 tarihli ve 1974 numaralı kararıyla tescillenmiştir.<sup>19</sup>

### 3. 2. Yapım Sistemi-Malzeme ve Teknik

Ahşap karkas esaslı zemin üzeri ara ve birinci kattan oluşan yapının iskeleti, ahşap direk ve kirişlerden; duvarlar ise su basman seviyesine kadar taş örgü, üzeri ahşap çatki arası kerpiç doldurularak yapılmış ve kireç sıva ile boyanmıştır. Yapıyı örten kırma çatı, alaturka kiremit ile kaplı olup saçak altları düz ahşaptır (Fotoğraf 5).

Binanın inşasında ahşap, taş, kerpiç, alçı, madeni ve kiremit malzeme tercih edilmiştir. Yapı iskeleti, ahşap direk ve kirişler haricinde kapılarda, pencere kenarlıklarında, balkon korkuluklarında, katlar arası silmelerde, tavan kaplama ve süslemelerinde, merdiven ve korkuluklarında, dolap ve niş süslemelerinde ahşap malzeme kullanılmıştır. Taş malzeme su basman seviyesine kadar duvarlarda kullanılmakla birlikte dış kapı merdiven ve eşiklerinde, zemin kat taşlık zemin ve oda merdivenlerinde görülmektedir. Kolay uygulanabilir ve biçim verilebilir özelliğinden dolayı genelde süslemelerde tercih edilen alçı malzeme, dış cephelerde saray bağı<sup>20</sup> adı verilen içbükey çatı bileşim kıvrımlarında ve balkon süslemelerinde kullanılırken iç bölümlerde üst kat odalarının duvar ve niş süslemelerinde tercih edilmiştir. Madeni malzeme, balkon ve pencere korkuluklarında, dış kapı tokmak ve kabalarında, üst kat odalarındaki pencere iç askılıklarında, kapı ve pencere kolları ile dolap kulplarında değerlendirilmiştir.

### 3. 3. Cephe Düzeni ve Cephe Elemanları

Evin güneye bakan 15 m. enindeki ana cephesi avluya; hemen hemen benzer uzunluktaki diğer yönleri ise bahçeye bakmaktadır. Oval dört taş basamak ile ulaşılan ve ana bünyeden 1.5 m. içe konumlanan çift kanatlı ahşap cümle kapısı, simetrisinin hâkim kılındığı ana cephenin merkezinde

<sup>17</sup> Bilgi, Hacı Mehmet Çavuşoğlu'nun birinci kuşak torunu Mehmet Arif Çavuşoğlu'ndan alınmıştır.

<sup>18</sup> Bilgi, Hacı Mehmet Çavuşoğlu'nun birinci kuşak torunu Mehmet Arif Çavuşoğlu'ndan alınmıştır.

<sup>19</sup> Hasan Akar, M. Necati Güneş, *Niksar'da Vakıflar ve Tarihi Eserler*, (Niksar: Niksar Belediyesi Yayınları, 2022), 68.

<sup>20</sup> Saray bağı terimi, Niksar ve Karadeniz'in diğer bölgelerindeki yöresel mimaride saçığın iç bükey payandalarla desteklenmesiyle oluşan saçak türüne verilen adlandırma. Ayrıntı için bkz. Özhan Öztürk, *Karadeniz Ansiklopedik Sözlük*, C. II., (İstanbul: Heyamola Yayınları, 2015), 1011.



konumlanmaktadır. Bu kapı haricinde beş kapı daha konağa giriş imkânı vermektedir. Kapı, demir tokmaklı ve kabaları olup üst bölümünde dört adet düşey yönde dikdörtgen tepe penceresi yer almaktadır. Giriş kapısıyla aynı ekseninde birinci kat seviyesinde bulunan kemer süslemeli gömme balkon, yapıya estetik bir bütünlük katmanın yanında, işlevlik de katmıştır. Cephenin tüm pencereleri boyuna dikdörtgen açıklıklı olup cephenin iki tarafında üçerli olarak kümelenmektedir. Pencereleri koruyan şebekeler, dikey ve yatay eksenindeki ince demir çubukların dikdörtgen biçimli gözler oluşturacak şekilde düzenlenmesi ile elde edilmiş ve her biri "S" biçimli demirlerle süslenmiştir. Çevresi, taş ve kerpiç malzemeyle örülmüş duvarla çevrili olan bahçeye, cephenin doğu köşesinde yer alan çift kanatlı ahşap kapıyla geçiş sağlanmaktadır (Çizim 2).

Su basman seviyesine kadar taş örgülü, üst kısımların kireç sıvalı ve sıvaların yer yer dökülüp kerpiç dolguların ortaya çıktığı batı cephenin pencereleri, ara kat seviyesinde küçük, üst katlarda büyük ebatlı tutulmuş olup bu cephe oldukça sadedir (Çizim 3).

Dikey ve yatay ahşap silmelerin görüldüğü doğu cephede ise zemin katındaki çift kanatlı kapı, taşlığa ikinci bir ulaşım imkânı verirken, tek kanatlı kapı ahıra açılmaktadır. Cepheye bitişik haldeki on bir basamaklı ahşap merdiven, ahşap dikmelerle desteklenen sundurmalarla örtülüdür. Buradaki kapı, üst kata geçiş imkânı veren merdiven çekirdeğine açılmaktadır. Doğü cephe üst katında "C" kıvrımlı çift lama demiriyle süslenen kare biçimli şebekelerle korunan ikisi küçük boyutlu sekiz pencere açıklığı bulunmaktadır (Çizim 4).

Harem kapısı olarak adlandırılan, üzeri sundurmalı tek kanatlı kapının bulunduğu kuzey cephe, asimetrik bir bütünlüğe sahiptir. Kapının üst kısmındaki iki ahşap dikdörtgen pencere, özgün durumunu korur vaziyettedir. Cephenin batı köşe duvarına bitişik iki katlı müştemilat bulunmaktadır.

Yapıyı örten yarı kırma çatı, alaturka kiremit ile kaplı olup süslemesi bulunan saçak altları düz ahşaptır. Çatının ilk halinin kırma çatılı olduğu, evin kuzey cephesindeki çatı bölümünün hasar aldıktan sonra beşik çatıya çevrildiği bilinmektedir. Kuzey cephe haricinde tüm cephe duvarları saray bağı ile saçak altına bağlanmakta ve saçak altında profilli ahşap damlalık bulunmaktadır.

### 3. 4. Plan Tipi ve Elemanları (Mekân Düzeni)

Kuzey-güney yönlü dikdörtgen planlı ve tavan yüksekliği 5.5 m. bulan zemin kat taşlığına, güney cephenin merkezine yerleştirilen çift kanatlı cümle kapısından; doğu cephedeki çift kanatlı bahçe kapısından ve tek kanatlı ahır kapısından giriş yapılabilmektedir. Zemin kat; taşlık, iki adet hizmetli odası, helâ, ambar, at ve büyükbaş ahırından müteşekkildir. Pabuçluğun her iki tarafında, üç oval basamakla çıkılan, içerisinde sedir, ocak ve ahşap dolabın bulunduğu, çalışanların kalmaları için tasarlanmış odalar vardır.<sup>21</sup> Yedi ahşap basamakla inilen batı yöndeki bodrum odası, kaidesi devşirme taş malzemedden ahşap dikmelerle desteklenmektedir. İlk zamanlar at ahırı olarak kullanılan kuzeybatı köşe odası günümüzde depo işlevi görmektedir. Buğday ambarı ve

<sup>21</sup> Bu bilgi, Hacı Mehmet Çavuşoğlu'nun birinci kuşak torunu Mehmet Arif Çavuşoğlu'ndan alınmıştır.

üzerinde konumlanan iki yönden oval kanatlı ara kat balkon zemin katın kuzey yönünü kaplarken; büyükbaş ahır kuzeydoğu yönündedir (Çizim 5).

Ahıra bitişik merdivenle ulaşılan ara kat, yapının kuzey yarısını kapsamakta olup üç odadan müteşekkildir. Farklı ölçülerdeki odalar kiler veya depo olarak kullanılmaktadır. Harem kapısı olarak adlandırılan ara katın kuzey duvarındaki tek kanatlı özgün kapı, bahçeye açılmaktadır (Çizim6).

İki yüzlü iç sofalı plan tipinin görüldüğü birinci kata ulaşım hem kuzey yöndeki, hem de doğu yöndeki merdivenlerle sağlanmaktadır (Çizim 7). İkinci katın kuzey bölümündeki giriş holü, mutfakta pişen yemeklerin selamlığa ulaştırıldığı servis alanı olarak kullanılmaktadır. Servis hizmetinde kullanılan döner dolabın bulunduğu hol, kuzey duvardaki üç pencere ile aydınlatılmaktadır. Holün her iki tarafında konumlanan ve hem hole hem de sofaya geçiş imkânı sunan odalar mutfak işlevi görmektedir. Mutfağın kuzey duvarına bitişik ocak ve ahşap dolapların hemen önüne yeni mutfak dolaplarının yerleştirilmesi, ocağın ve dolabın zarara uğratılmadan arkada gizli kalmasını sağlamıştır. Süslemeli ters tavanla örtülü birinci kat sofası, kuzey-güney uzantılı ve dikdörtgen planlıdır. Sofa; tavan süslemesi, iki alçı nişi ve dolaplarıyla dikkat çekicidir. Nişlerden kuzey duvarındaki şerbetlik işlevi görürken doğu duvarındaki taş lavabo üzerinde yükselmektedir.

Birinci kat sofasının doğu duvarının ortasında yer alan çift kanatlı ahşap kapı, evin çatı katına açılan merdiveni ile irtibatlıdır. Duvarların kireç sıvalı, tavanın süslemeli ahşap ile kaplandığı başoda, sofanın güneydoğusundadır. Başodanın kuzey duvarında ahşap süslemeli alçı şerbetlik, şerbetliğin altında ocak, sağında ve solunda ise yüklük ve gusülhâne işlevi gören ahşap dolaplar mevcuttur. Başodanın kuzey ve güney duvar köşelerinde bulunan, gelinlik kızların çeyizlerini asmaları için kullandıkları ahşap çıtalar, odaya işlevlik katmaktadır. Sofanın güney bölümünde bulunan çift kanatlı ahşap kapı balkona açılmaktadır. Kuzey duvarında yüklük ve gusülhane işlevi gören özgün ahşap dolapların bulunduğu güneybatı köşe odası, döneminin süsleme özelliklerini barındıran ahşap tavanıyla ön plana çıkmaktadır. Kare planlı çatı katı odasına binanın doğu yönünde bulunan ahşap merdiven ile ulaşım sağlanmaktadır (Çizim 8-9).

### 3. 5. Süsleme

Süsleme unsurları evin dış cephesinden ziyade, iç bölümlerinde yoğunlaştığı görülmektedir. Söz konusu unsurlar dış bölümde kapı, pencere, balkon ve saçak altlarında görülürken iç bölümlerde merdiven korkuluklarında, birinci katın şerbetliklerinde ve tavanlarında görülür (Fotoğraf 6). Süsleme çeşitliliği açısından kayda değer olan eserin tezyinatında ahşap, alçı ve demir malzeme kullanılmıştır. Ahşap malzeme kapı, pencere, merdiven korkuluğu, birinci kat şerbetlik ve tavanlarında tercih edilirken alçı malzemenin birinci kat şerbetlik ve duvarlarında kullanıldığı görülmektedir. Ayrıca, dış kapı tokmaklarında, pencere ve balkon korkuluklarında, dolap kulplarında madeni malzeme kullanılmıştır

Yapının dışarıyla bağlantısı ana cephede bir, doğu cephede üç ve kuzey cephede bir olmak üzere beş kapı ile sağlanmaktadır. Bu kapılardan ana cephenin cümle kapısındaki el şeklindeki tokmaklar dikkat çekici güzelliğindedir. Doğu cephenin çift kanatlı zemin kat bahçe kapısı ve kuzey cephenin tek kanatlı bahçe kapısının üzerlerindeki halka biçimli demir kol ve kabaralar süsleme unsurları olarak değerlendirilebilir. Ayrıca cümle kapısının her iki kanadında üstte dikey ortasında ahşap yatay dörtgen panolar görülmektedir. Üstteki dikdörtgen panoların içerisindeki baklava dilimlerinde görülen kapı tokmakları el figürü biçimindedir. Kurşundan yapılan kapı kolları ise alttaki yatay dikdörtgen pano üzerindedir (Fotoğraf 7), (Çizim 10).

Pencere şebekeleri, dikey ve yatay yönlü ince demir çubukların dikdörtgen biçimler oluşturacak şekilde düzenlenmesi ile elde edilmiş ve her biri "S" kıvrımlı ince demirlerle süslenmiştir. Güney cephe birinci kat pencere şebekelerinde ve balkon korkuluğunda da benzer süsleme özelliklerine rastlamaktayız. Güney cephe birinci kat, batı cephe ve doğu cephede bulunan ikişer pencere şebekelerinde "S" kıvrımlarının yerini "C" kıvrımlı demirler almıştır.

Eserin güney cephe dikey ahşap silmelerinin alt köşe iç kısımlarında kıvrık dallı ahşap süslemeler mevcut olup diğer cephelerde de yer yer benzer süslemelere rastlanmaktadır. Bunun yanında yapıya hareketlilik katan saçak altı damlalığı "S" biçimli profillerle süslenmiştir.

Evin inşasında görevli ahşap ustasının konağın yapımı esnasında bir kaza sonucu çocuğunu kaybetmesi sonucunda konağın birinci kat sofa tavan süslemesinin yarım kaldığı; Hacı Mehmet Çavuşoğlu tarafından ifade edilmiştir (Fotoğraf 8). Gözyaşı biçiminde açıklığı bulunan merdiven korkulukları, yan yana sıralanmış vazö biçimli ahşap levhaların ters damla şeklinde açıklık oluşturacak biçimde düzenlenmiştir (Çizim 11). Balkon levhalarının bu şekilde tasarlanmasında bu kazanın etkili olduğu evin şimdiki sahibi tarafından belirtilmiştir.<sup>22</sup>

Evin birinci kat sofasındaki süslemeler şerbetlik ve ahşap tavanda toplanmıştır. Sofasının kuzey duvarında bulunan alçı nişin çevresi iç içe geçmiş kıvrımlı yapraklardan oluşan ahşap bordür ile çevrelenmektedir (Fotoğraf 9). Çitakâri tekniği kullanılarak süslenen tavana iç bükey alçı kuşakla geçiş sağlanmakta ve bu kuşağın altı tek sıradan oluşan kıvrımlı bir bordürle çevrelenmektedir. Dikdörtgen bir panonun içerisinde bulunan tavanın göbek süslemesi olmayıp iç yüzeyi üç bölüme düzenlenmiştir. Ortadaki oval bölüm, sekiz yapraklı çiçek ve çiçeklerden çıkan yaprakların oluşturduğu ışınların merkezden dışa doğru yayıldığı bir düzenlemeye sahiptir. Oval bölümün kuzey ve güney ucunda bulunan iç içe geçmiş üç baklava dilimi diğer iki bölümü oluşturmaktadır. Dıştaki baklava diliminin uç noktalarından ve dikdörtgen panonun köşelerinden merkeze doğru ışınlar yayılmakta olup iç tavan yüzeyi "S" kıvrımlarından oluşan bir silmenin çevrelediği, bezemesiz bir kuşak ile son bulmaktadır. Ahşap tavanın ikinci kuşağında iki sıra dalgalı ışınların oluşturduğu bir düzen vardır. Tavanın kenar kornişleri, nişin etrafında bulunan kıvrımlı yapraklara benzer bir kompozisyon ile çevrelenmiştir (Fotoğraf 10), (Çizim 12).

<sup>22</sup> Bilgi, Hacı Mehmet Çavuşoğlu'nun birinci kuşak torunu Mehmet Arif Çavuşoğlu'ndan alınmıştır.

Sofanın güneydoğu köşe odasında bulunan niş iki aşamadan oluşmakta olup dış nişin etrafı her bir köşesinde iki yaprağın yer aldığı etrafı “S” kıvrımlı ahşap ile çevrenmekte, iç bölüm ise çift kanatlı camlı kapağın kapattığı üç ahşap gözden meydana gelmektedir.

Sofanın güneydoğu köşe odası zengin tavan süslemesine sahip olup tavanda çitakâri tekniği kullanılmıştır (Fotoğraf 11). İç bükey alçı kuşakla duvardan tavana geçiş sağlanmakla birlikte, kuşağın altı tek sıradan oluşan kıvrımlı bir bordürle çevrenmiştir. Köşelerinden içe doğru üç sıra ışınlar yayılan kare bir panonun içerisinde bulunan tavan iç yüzeyi, dairenin çevrelediği birbirine geçmiş sekiz kollu yıldızdan oluşan tavan göbeği ile bu göbekten dışa doğru yayılan ışınlar ve ışınları çevreleyen ortasında baklava dilimlerinin bulunduğu çift sıra sekizgenlerden oluşmaktadır (Çizim 13). Ahşap tavanın ikinci kuşağında ortasında baklava dilimlerinin bulunduğu iki sıra dalgalı ışınlardan müteşekkil bir düzenleme vardır. Tavanın kenar silmeleri ise yatay “C” şeklinde ahşap parçaların bir araya gelmesiyle oluşan bir kompozisyonla çevrenmiştir.

Sofanın güneybatı köşe odası zengin tavan süslemesine sahip olup tavanın yapımında çitakâri tekniği kullanılmıştır (Fotoğraf 12). Duvardan tavana geçiş iç bükey alçı kuşakla sağlanmıştır. Kuşağın altı tek sıradan oluşan kıvrımlı bir bordürle çevrenmiştir. Köşelerinden içe doğru üç sıra ışınlar yayılan kare bir panonun içerisinde bulunan tavan iç yüzeyinde üzerinde yaprakların sıralandığı yuvarlağı saran ışın kollarından oluşan tavan göbeği yer almaktadır. Bu göbekten dışa doğru yayılan ikinci ışınlar ise ve bu ışınları çevreleyen sekizgen panoyla çevrenmiştir (Çizim 14). Ahşap tavanın ikinci kuşağında ortasında “S” biçimli kıvrımların bulunduğu iki sıra halinde dalgalı bir düzenleme vardır. Tavanın kenar silmeleri, yatay “C” şeklinde ahşap parçaların birleştikleri noktada yaprakların görüldüğü bir düzenleme ile çevrenmiştir. Gündoğdu’nun konağı özellikli kılan en önemli yanının sofa, odaların tavan süslemeleri ve dolap kapaklarındaki oyma işçiliği olduğu yönündeki görüşlerine biz de katılmaktayız.<sup>23</sup>

### Sonuç

Varlıklı diyebileceğimiz Hacı Mehmet Arif Ağa’nın ihtiyaçları ve istekleri doğrultusunda inşa edilen yapı, boyutları bakımından Anadolu’da bulunan orta ölçekli geleneksel konutlardan biridir. Yapının şekillenmesinde bölge iklim ve bitki örtüsünün yanında İslam dini ile Türk gelenek ve âdetlerinin etkili olduğu görülmektedir. Tokat ve çevresinde bulunan geleneksel mimari yapılarıyla benzer özellik gösteren yapı; plan, mimari ve süsleme açısından 19. yüzyıl sonu özelliklerini yansıtmaktadır.

Çavuşoğlu Konağı, yapı iskeleti ahşap direk ve kirişlerden; duvarlar ise su basman seviyesine kadar taş örgü, üzeri ahşap çatki arası kerpiç doldurularak yapılmış ve kireç sıva ile boyanmıştır. Konağın yapım sistemi ve tekniği açısından Niksar’da bulunan ve geleneksel ev dokusunu taşıyan (Ahmet Gürevin Evi, Aktaşların Evi, Bayrakçioğlu Konağı’nın ikinci katı, Çavuşoğlu Konağı, Çoroğlu Konağı, Dağdelenoğlu Konağı, Karslıoğlu Konağı, Softuoğlu Konağı, Yaramışların Evi,

<sup>23</sup> Hamza Gündoğdu vd., *Tarihi Yaşatan İl Tokat* (Ankara: PYS Vakıf Sistem Matbaa Müdürlüğü, 2006), 489.

Yıldırımların Evi ve Taş Bina'nın bir bölümü) yapılarla benzerlik göstermektedir.<sup>24</sup> Bu yapı türü, Tokat,<sup>25</sup> Zile,<sup>26</sup> Amasya,<sup>27</sup> Kastamonu,<sup>28</sup> ve Sivas<sup>29</sup> yörelerinde yaygın olmakla birlikte genel olarak Karadeniz,<sup>30</sup> İç Ege, Akdeniz Bölgeleri ve Balkanlarda<sup>31</sup> sıklıkla tercih edilmektedir.

Çavuşoğlu Konağı'nın ön cephesini teşkil eden güney cephesi simetrik bir düzene sahipken diğer cepheler asimetrik düzendedir. Niksar'da benzer cephe düzenine Taş Bina ve Aktaşların Evi, Çoroğlu Konağı ve Lülecizade Konağı'nda da karşılaşılmaktadır.<sup>32</sup> Yapının ana cephesini teşkil eden güney cephe, süsleme özellikleri açısından diğer cephelere nazaran bir nebze zengin görünse de genel olarak gösterişsizdir. Bu durum Niksar evlerinin yanı sıra Tokat ve Amasya yöresinin geneline has bir özellik olarak görünmektedir.<sup>33</sup> Yörede, üst katların daha ferah olmasının yanında cephelere hareketlilik sağlayan çıkımların bulunduğu yapı sayısı oldukça fazla olsa da Çavuşoğlu Konağı çıkmasız cephe özellikleriyle bu yapılardan ayrılmaktadır. Ayrıca Karadeniz Bölgesi'ndeki geleneksel yapılarda görülebilen saray bağı saçak türü yapının sahip olduğu bir başka özellik olarak görülmektedir.

Çok sayıda ailenin yaşam ihtiyaçlarına cevap verecek şekilde tasarlanan yapı, kullanım çeşitliliği bakımından oldukça zengindir. Yapının karakteristik özelliğini ortaya çıkaran girişteki taşlık, taşlığı çevreleyen hizmet odaları, kışı geçirmek için tasarlanan basık tavanlı ara kat uygulaması ve ailenin günlük ihtiyaçlarını karşıladığı üst kat uygulaması geleneksel Türk konutlarının genel özellikleri yansıtmaktadır. Yapıda haremlik ve selamlık bölümlerinin varlığı, üst kat odaların her birinde ocak ve gusülhane dolaplarının görülmesi, bahçenin iç kısımda kalması ve duvarlarla çevrenmesi İslam dininin mahremiyete ve özel hayatın gizliliğine verdiği önemin mimariye yansımaları olarak okunabilir. Yapıda görülen iç sofalı plan şeması ve özellikle gömme balkon uygulaması geç dönem geleneksel yapılarında görülen özellikler kapsamında değerlendirilmekte olup Tokat ve çevresinde de benzer yapılarla sıklıkla karşılaşılmaktadır.<sup>34</sup>

<sup>24</sup> Müslüm Aydın, *Niksar Konakları* (Samsun: Ondokuz Mayıs Üniversitesi, Sosyal Bilimler Enstitüsü, Yüksek Lisans Tezi, 2017), 87.

<sup>25</sup> Halit Çal, *Tokat Evleri* (Ankara: Kültür ve Turizm Bakanlığı Tanıtma Eserleri Dizisi 9, 1988), 32.

<sup>26</sup> Adnan Seçkin, *Tokat-Zile'de Geleneksel Evlerden Örnekler, Koruma Sorunları ve Öneriler* (İstanbul: Kadir Has Üniversitesi Fen Bilimleri Enstitüsü, 2010), 134.

<sup>27</sup> Atılhan Onat Karacalı, "Amasya Yalıboyu Evlerinin Mimari Özellikleri Üzerine Bir Değerlendirme ve Bir Öneri" *International Journal of Interdisciplinary and Intercultural Art*, 6/13, (2021), 19; Muzaffer Doğanbaş, *Amasya Evleri* (Doğuş Matbaa, 1996), 21.

<sup>28</sup> Kemal Kutgün Eyüpgiller, *Bir Kent Tarihi Kastamonu* (İstanbul: Eren Yayıncılık, 1999), 250.

<sup>29</sup> N. Burhan Bilget, *Sivas Evleri* (Ankara: Kültür Bakanlığı Yayınları/1403, Tanıtma Eserleri Dizisi 45, 1993), 51.

<sup>30</sup> Celâl Tuna, *Orta Karadeniz Bölgesi Sahil Kesiminde Geleneksel Mimari* (İstanbul: Arkeoloji ve Sanat Yayınları, 2008), 141-142.

<sup>31</sup> Doğan Kuban, *Sanat Tarihimizin Sorunları* (İstanbul: Çağdaş Yayınları, 1975), 194.

<sup>32</sup> Aydın, *Niksar Konakları*, 87.

<sup>33</sup> Doğanbaş, *Amasya Evleri*, 23.

<sup>34</sup> Çal, *Tokat Evleri*, 28-30.

Geleneksel Niksar evlerinin süsleme unsurları yoğunlukla alçı kabartmalar, kalemişi nakışlar, ahşap oyma-kabartma ve çitakâriler ve madeni bezemelerden oluşmaktadır. Çavuşoğlu Konağı'nda, kalemişi nakışlar haricinde diğer bezeme türleri görülmektedir. Yapı süsleme özellikleri açısından çok zengin değildir. Bu durum, Niksar ve Tokat geleneksel konutlarımızın özellikleri arasında değerlendirilmektedir. Yapı süslemeleri dış cephelerden ziyade iç bölümlerinde yoğunlaşmaktadır. Geleneksel Türk konutlarının temel özelliği; ev sahibinin yaşam alanı olarak değerlendirilen üst katlarında yoğun bezeme unsurlarının yer almasıdır. Bu süsleme programı Çavuşoğlu Konağı'yla birlikte Niksar yapılarında da benzer olarak uygulanmıştır.

Yapının dış cephe süslemesi çoğunlukla madeni süsleme unsurlarından oluşmaktadır. Bu kapsamda kapı tokmakları, pencere şebekeleri ve balkon korkulukları değerlendirilebilir. Ayrıca saçaklardaki profilli ahşap damlalıklarla cephe köşelerindeki ahşap kaplamalar yapıya hareketlilik katmaktadır.

İç mekân süslemesi balkon ve merdiven korkuluklarında, oda kapılarında, yüklük ve dolap kapaklarında, şerbetlik çevresinde ve tavan kaplamalarında bulunmaktadır. İç mekân süslemelerinde ahşap yoğun olarak bulunmakla birlikte, alçı ve metal malzemelerin kullanıldığı bezemeler de mevcuttur. Süslemeler, genellikle Batı kaynaklı olmakla birlikte, az da olsa yıldız motifi gibi yerel unsurları da barındırmaktadır. Yıldız motifini bayraktan alınma özgürlük duygusunun yansıması olarak okumak mümkündür.

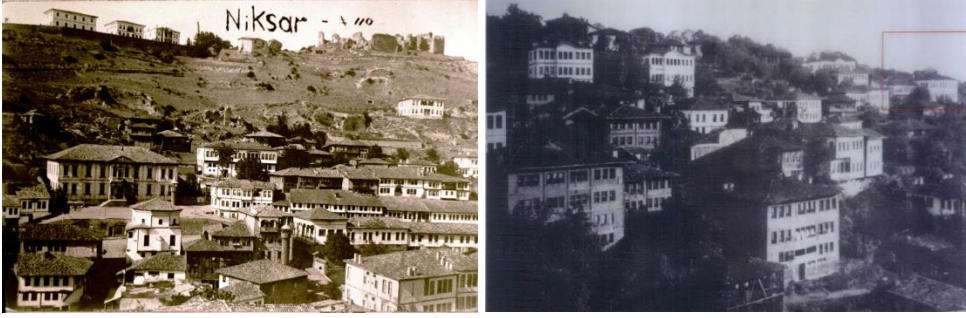
Çavuşoğlu Konağı'nın inşaa döneminin yapı ve süsleme özelliklerini barındırdığı dikkate alındığında, bu araştırmanın tarihi kesin olarak bilinmeyen yapıların tarihlendirilmesinde, hasara uğramış yapıların onarımında ve geleneksel yapılarla ilgili bilimsel çalışmalara kaynak görevi göreceği düşünülmektedir. Bu kapsamda tarihi eser özelliği taşıyan bu tür yapıların ortaya çıkarılması ve gelecek kuşaklara aktarılması, geleneksel mimarinin sürekliliği açısından büyük önem arz etmektedir.

#### **Kaynakça**

- Akar, Hasan-Güneş, M. Necati. *Niksar'da Vakıflar ve Tarihi Eserler*. Niksar: Niksar Belediyesi Yayınları, 2022.
- Aydın, Müslüm. *Niksar Konakları*. Samsun: Ondokuz Mayıs Üniversitesi, Sosyal Bilimler Enstitüsü, Yüksek Lisans Tezi, 2017.
- Bektaş, Cengiz. *Türk Evi*. İstanbul: Yem Yayınları, 2014.
- Bilget, N. Burhan. *Sivas Evleri*. Ankara: Kültür Bakanlığı Yay./1403, Tanıtma Eserleri Dizisi 45, 1993.
- Bostan, M. Hanefi. "Niksar". *Türkiye Diyanet Vakfı İslam Ansiklopedisi*. İstanbul: Türkiye Diyanet Vakfı Yayınları, 33/119-122. Ankara, TDV Yayınları, 2007.
- Cansever, Turgut. *Osmanlı Şehri*. İstanbul: Timaş Yayınları, 2013.
- Çal, Halit. *Tokat Evleri*. Ankara: Kültür ve Turizm Bakanlığı Tanıtma Eserleri Dizisi 9, 1988.

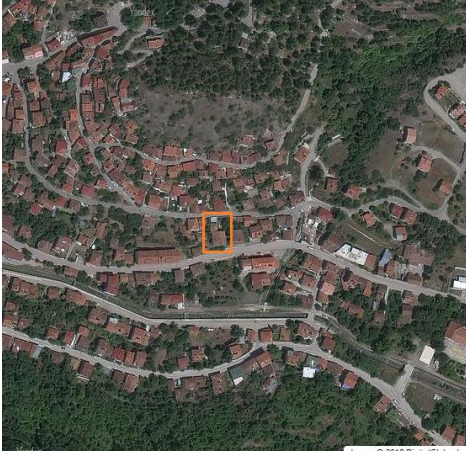
- 
- Doğanbaş, Muzaffer, *Amasya Evleri*. Doğu Matbaa, 1996.
- Eldem, Sedat Hakkı. *Türk Evi Osmanlı Dönemi*, C. III. İstanbul: Türkiye Anıt Çevre Turizm Değerlerini Koruma Vakfı, 1984.
- Eyüpgiller, Kemal Kutgün. *Bir Kent Tarihi Kastamonu*. İstanbul: Eren Yayıncılık, 1999.
- Günay, Reha. *Türk Ev Geleneği ve Safranbolu Evleri*. İstanbul: Yem Yayınları, 1999.
- Gündoğdu, Hamza vd. *Tarihi Yaşatan İl Tokat*. Ankara: PYS Vakıf Sistem Matbaası, 2006.
- Karacalı, Atlıhan Onat "Amasya Yalıboyu Evlerinin Mimari Özellikleri Üzerine Bir Değerlendirme ve Bir Öneri" *International Journal of Interdisciplinary and Intercultural Art*, 6/13, (2021), 15-25.
- Kuban, Doğan. *Anadolu Türk Mimarisinin Kaynak ve Sorunları*. İstanbul: İstanbul Teknik Üniversitesi Mimarlık Fakültesi Yayınları, 1965.
- Kuban, Doğan. *Anadolu Türk Şehri, Tarihi Gelişmesi, Sosyal ve Fiziki Özellikleri Üzerinde Bazı Gelişmeler*. İstanbul: Baha Matbaası, 1968.
- Kuban, Doğan. *Sanat Tarihimizin Sorunlar*. İstanbul: Çağdaş Yayınları, 1975.
- Küçükerman, Önder. *Kendi Mekânının Arayışı İçinde Türk Evi*. İstanbul: Türkiye Turing ve Otomobil Kurumu Yayınları, 1988.
- Öztürk, Özhan. *Karadeniz Ansiklopedik Sözlük*, C. II. İstanbul: Heyamola Yayınları, 2015.
- Seçkin, Adnan. *Tokat-Zile'de Geleneksel Evlerden Örnekler, Koruma Sorunları ve Öneriler*. İstanbul: Kadir Has Üniversitesi Fen Bilimleri Enstitüsü, 2010..
- Sözen, Metin. *Türklerde Ev Kültürü*. İstanbul: Doğan Kitapçılık, 2001.
- Tuna, Celâl. *Orta Karadeniz Bölgesi Sahil Kesiminde Geleneksel Mimari* (İstanbul: Arkeoloji ve Sanat Yayınları, 2008.
- Yalçın, A. K. *Amasya Geleneksel Kent Dokusu, Amasya Koruma Amaçlı İmar Planı Araştırma ve Analiz Çalışmaları*. Amasya: 1997.
- Yıldırım, Kemal-Hidayetoğlu, Mehmet Lütfi. "Geleneksel Türk Evi Ahşap Tavan Süsleme Özelliklerinin ve Yapım Tekniklerinin Çeşitliliği Üzerine Bir İnceleme", *Uluslararası Geleneksel Sanatlar Sempozyumu*, İzmir: Tübitak-Dokuz Eylül Üniversitesi Yayınları, 2006.

## Çizim ve Fotoğraflar

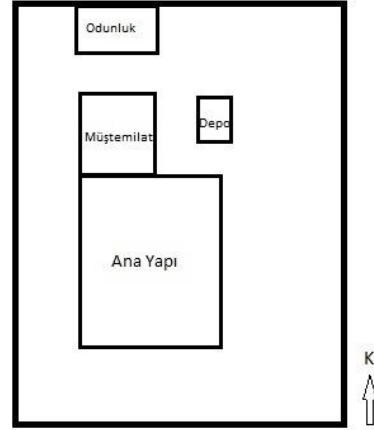


Fotoğraf 1: 19. yüzyıl son çeyreğinde Niksar (Niksar Belediye arşivi)

Fotoğraf 2: 1939 depremi öncesi ve sonrasına ait Niksar görünümü (Niksar Belediye arşivi)



Fotoğraf 3: Çavuşoğlu Konağı yakın çevresinin uydu görünümü



Çizim 1: Çavuşoğlu konağı konum Plan krokisi





Fotoğraf 4: Çavuşoğlu Konağı güney cephe (Fotoğraf: Müslüm Aydın)



Fotoğraf 5: Çavuşoğlu Konağı güney cephe (Fotoğraf: Müslüm Aydın)



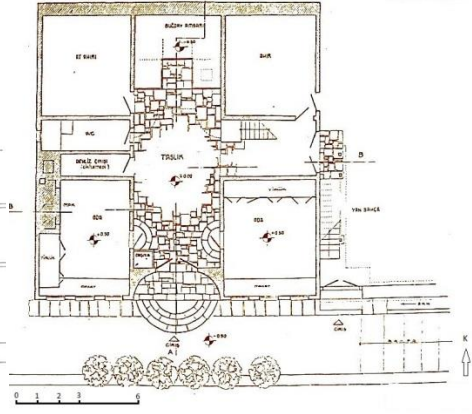
Çizim 2: Çavuşoğlu Konağı güney cephe “Niksar Arkeolojik Sit Alanı İçerisinde Sokak Silüetleri Röleveler” kitabından



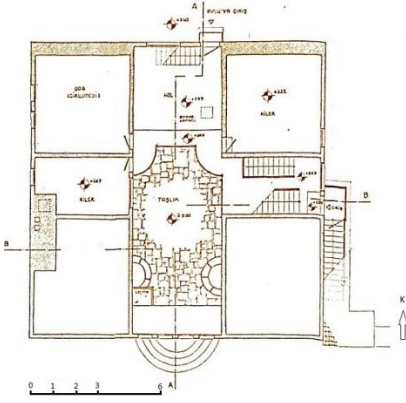
Çizim 3: Çavuşoğlu Konağı batı cephe “Niksar Arkeolojik Sit Alanı İçerisinde Sokak Silüetleri Röleveler” kitabından



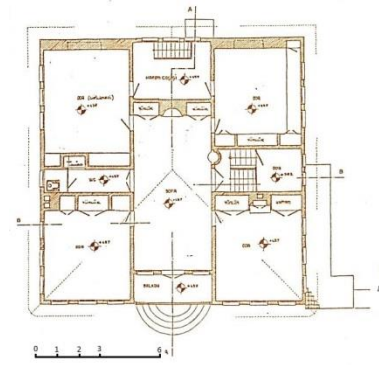
Çizim 4: Çavuşoğlu Konağı doğu cephe “Niksar Arkeolojik Sit Alanı İçerisinde Sokak Silüetleri Röleveler” kitabından



Çizim 5: Çavuşoğlu Konağı zemin kat planı “Niksar Arkeolojik Sit Alanı İçerisinde Sokak Silüetleri Röleveler” kitabından



Çizim 6: Çavuşoğlu Konağı ara kat planı “Niksar Arkeolojik Sit Alanı İçerisinde Sokak Silüetleri Röleveler” kitabından



Çizim 7: Çavuşoğlu Konağı birinci kat planı “Niksar Arkeolojik Sit Alanı İçerisinde Sokak Silüetleri Röleveler” kitabından



Çizim 8: Çavuşoğlu Konağı kuzey-güney yönlü ara kesit “Niksar Arkeolojik Sit Alanı İçerisinde Sokak Silüetleri Röleveler” kitabından



Çizim 9: Çavuşoğlu Konağı doğu-batı yönlü ara kesit “Niksar Arkeolojik Sit Alanı İçerisinde Sokak Silüetleri Röleveler” kitabından



Fotoğraf 6: Çavuşoğlu Konağı güney cephe (Fotoğraf: Müslüm Aydın)



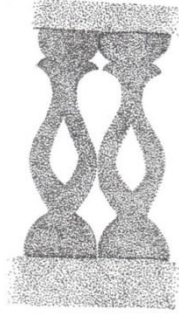
Fotoğraf 7: Çavuşoğlu Konağı cümle kapı detayı (Fotoğraf: Müslüm Aydın)



Çizim 10: Çavuşoğlu Konağı kapı tokmağı detay  
(Çizim: Müslüm Aydın)



Fotoğraf 8: Çavuşoğlu Konağı zemin kat  
(Fotoğraf: Müslüm Aydın)



Çizim 11: Çavuşoğlu Konağı merdiven korkuluk  
detay (Çizim: Müslüm Aydın)



Fotoğraf 9: Çavuşoğlu Konağı birinci kat sofası  
(Fotoğraf: Müslüm Aydın)



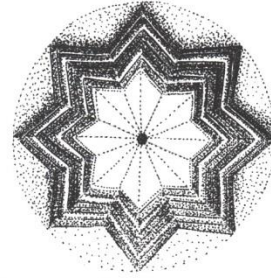
Fotoğraf 10: Çavuşoğlu Konağı birinci kat sofa tavanı (Fotoğraf: Müslüm Aydın)



Çizim 12: Çavuşoğlu Konağı birinci kat sofa tavanı detay (Çizim: Müslüm Aydın)



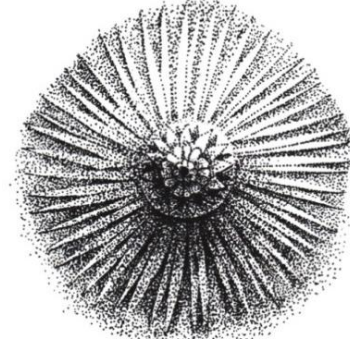
Fotoğraf 11: Çavuşoğlu Konağı birinci kat güneydoğu oda tavanı (Fotoğraf: Müslüm Aydın)



Çizim 13: Çavuşoğlu Konağı birinci kat güneydoğu oda tavan göbeği (Çizim: Müslüm Aydın)



Fotoğraf 12: Çavuşoğlu Konağı birinci kat güneybatı oda tavanı (Fotoğraf: Müslüm Aydın)



Çizim 14: Çavuşoğlu Konağı birinci kat güneybatı oda tavan göbeği (Çizim: Müslüm Aydın)