

GÖÇ KONUSUYLA İLGİLİ İKİ FARKLI BAKIŞ: TİRAJE DİKMEN İLE GÜLSÜN KARAMUSTAFA’NIN ESERLERİNDE GÖÇ KONUSUNUN TEMSİLİ VE ANALİZİ

Atalay MANSUROĞLU*

Özet

Göç kavramını açıklamak üzere yapılan tanımlar birçok açıdan eksik kalmaktadır. Bunun nedeni, göç kavramının dinamik niteliğidir. Tarihi insanlık tarihi kadar eskiye dayanan göç, en basit şekliyle; bir yerden başka bir yere gitmek olarak tanımlansa da ilişkili olduğu alanlar bakımından, oldukça geniş ve farklı yönleri ile irdelenmesi gereken bir konudur. Günümüzün ekonomik, sosyal, kültürel, siyasal gelişiminde göç önemli bir yer tutmaktadır. İnsan, bulunduğu coğrafyayı etkilemekte, aynı zamanda o coğrafyanın tüm koşullarından etkilenmektedir. Özellikle kültürel dinamikler bakımından göç gerek göç eden için gerekse göç edilen coğrafya için önemli etkiler gerçekleştiren bir süreçtir. Benliğinden kopmamak adına belleğine sık sık başvuran insan, göç ettiği coğrafyada kendisini çoğunlukla öteki olarak hissetmektedir. Dolayısıyla göçün zorunlu veya gönüllü bir şekilde gerçekleştirilmesinden ziyade, sonuçları insanlar açısından benzerdir. Bu sonuçlar, insanların duygularını, düşüncelerini ifade etme ihtiyacını oluşturmuştur. Sanatın göç ile olan etkileşimi de bu ihtiyaçtan kaynaklanmaktadır. Bu çalışmada, Türkiye’de göç konusunu sanatında işleyen Tiraje Dikmen ve Gülsün Karamustafa’nın göçe bakış açıları literatür taraması kapsamında edinilen kaynaklar ve eser incelemesi doğrultusunda ele alınmıştır. Her iki sanatçıdan seçilen beş eser üzerinden nitel araştırma yöntemlerinden betimsel araştırma yöntemi kullanılarak değerlendirilmeler yapıp sonuca ulaşmaya çalışılmıştır. İki sanatçının da göç konusundaki sanatsal yaklaşımlarında benzerlikler ve farklılıklar bulunmaktadır, ancak iki sanatçının da göç konusundaki ortak paydası, bireysel ve toplumsal değişim unsuru olmuştur.

Anahtar Kelimeler: Göç, İnsan, Sanat, Tiraje Dikmen, Gülsün Karamustafa

TWO DIFFERENT VIEWS ON MIGRATION: REPRESENTATION AND ANALYSIS OF MIGRATION IN THE WORKS OF TIRAJE DİKMEN AND GÜLSÜN KARAMUSTAFA

Abstract

Definitions made to explain the concept of migration are incomplete in many respects. This is due to the dynamic nature of the concept of migration. Migration, whose history is as old as the history of humanity, in its simplest form; although it is defined as going from one place to another, it is a subject that needs to be examined in terms of the fields it is related to, and with different aspects. Migration has an important place in today's economic, social, cultural and political development. Man affects the geography he is in, and at the same time is affected by all the conditions of that geography. Migration, especially in terms of cultural dynamics, is a process that has significant effects for both the immigrant and the migrated geography. A person who frequently resorts to his memory in order not to break away from himself, often feels himself as the other in the geography he migrated to. Therefore, rather than a forced or voluntary migration, the consequences are similar for people. These results created the need for people to express their feelings and thoughts. The interaction of art with migration also stems from this need. In this study, the perspectives of Tiraje Dikmen and Gülsün Karamustafa, who deal with the

* Dr. Öğr. Üyesi Doğuş Üniversitesi, Sanat ve Tasarım Fakültesi, Grafik Bölümü, amansuroglu@dogus.edu.tr
ORCID: 0000-0002-7152-0711

issue of migration in Turkey in their art, are discussed in line with the sources and work analysis obtained within the scope of literature review. Five works selected from both artists were evaluated by using the descriptive research method, one of the qualitative research methods, and the result was tried to be reached. There are similarities and differences in the artistic approaches of both artists on migration, but the common denominator of both artists on migration has been the element of individual and social change.

Keywords: Migration, Human, Art, Tiraje Dikmen, Gülsün Karamustafa

Giriş

Göç, tarih boyunca kaçınılmaz bir gerçeklik olmuştur. İnsanlar bireysel veya topluluklar hâlinde bir coğrafyadan başka bir coğrafyaya giderken aynı zamanda, gittikleri yerlerde kültürlerle etki etmiş; gittikleri coğrafyanın kültüründen de etkilenmişlerdir. Bununla birlikte göçün, yalnızca toplumsal değil, aynı zamanda siyasal, ekonomik, kültürel boyutları da bulunmaktadır. Oldukça çeşitli sebeplerle gerçekleştirilen göç konusunda herhangi bir sınırlandırma yapılması mümkün değildir. Bunun temelinde, zorunlu veya gönüllü göçlerin, bireysel veya toplumsal göçlerin nedenlerinin oldukça karmaşık nitelikte olması bulunmaktadır. Başka bir ifadeyle, göç söz konusu olduğunda nedenlerinin sınıflandırılması veya sınırlandırılması söz konusu değildir.

Ancak nedenlerinden ziyade sonuçlarına odaklanıldığında, göçün özellikle kültürel bağlamda benzer etkilere neden olduğu görülmektedir. Ötekileşme, insanların göç ettikten sonra maruz kaldıkları olumsuz bir sonuç olarak insanları belleklerinden koparmaktadır. Böyle bir durumda ise benliğini kaybetmemek için belleğine sarılan insan, geçmişiyse sürekli bir bağ kurmaktadır. Dolayısıyla göç edilen coğrafyada insanların eski yaşantısından izler taşıması kaçınılmazdır.

Günümüzde sosyal, kültürel, ekonomik ve siyasal gelişimlerin göçlerle birlikte şekillendiği, göç olgusunun insanlık tarihi kadar eskiye dayanmasıyla açıklanmaktadır. Modernleşme, endüstrileşme ve küreselleşmeyle birlikte özellikle ekonomik faaliyetlerin niteliğinin değişmesi ve teknolojinin gelişmesiyle birlikte göçler daha yoğun bir şekilde yaşanmaktadır. Sanatsal yönü bakımından göç, sanatçılar tarafından farklı şekillerde ifade edilmiştir. Bir “kurtuluş arayışı” veya “yerinden edilmek” olarak iki zıt şekilde değerlendirilebilecek olan göç konusunda Türkiye’de de eserler üretilmiştir. Tiraje Dikmen ve Gülsün Karamustafa, bu sanatçılardan bazılarıdır ve her iki sanatçının da göç konusunu işlerken benzer ve farklı yanlarının olduğu söylenebilir.

Bu çalışmada, göç konusunda iki Türk sanatçının konuyu ele alma ve kendilerine göre ifade etme biçimleri açıklanmaya çalışılmış ve nitel bir araştırma yöntemi benimsenmiştir. Literatür taraması gerçekleştirilerek iki farklı dönemde ancak benzer yaşam görüşüne sahip sanatçıların eserleri, ifade yönünden değerlendirilmiştir. Tiraje Dikmen ve Gülsün Karamustafa da göç konusunda kültürel sonuçların aynı olacaklarını eserlerinde belirtmelerine karşın, “kurtuluş arayışı” veya “yerinden edilmek” düşüncelerinin hangisini benimsedikleri noktasında farklı yaklaşım benimsenmişlerdir. Çalışmanın amacı, göç konusunun sanatsal açıdan nasıl ifade edildiğinin iki farklı sanatçı örneğiyle açıklanmasıdır. Bu bağlamda sanatçıların bu konu ve kapsamda önemli görülen ve konuyu iyi betimleyen beş Eseri incelenmiş ve çıkarımlarda bulunulmuştur.

Yöntem

Makalenin oluşturulmasında literatür taraması yöntemi üzerinden edinilen kaynak ve dokümanlarla birlikte, betimsel analiz yöntemi kullanılarak göç konusunu işleyen iki sanatçının önemli beş eseri incelenmiş; bunun sonucunda iki sanatçının göç konusunda sanatsal yaklaşımları hakkında daha aydınlatıcı bilgiler sunulmaya çalışılmıştır.

GÖÇ

Göç Kavramı

Göç, en genel ifade ile yer değiştirmek olarak tanımlansa da insanların yaşadıkları yerleri terk edip başka yerlerde yaşamaya başlamaları siyasal, toplumsal ve ekonomik alanlarla da ilişkilidir. Dolayısıyla göç kavramının açıklanabilmesi için konunun her değişkeninin tespit edilmesi gerekmektedir. “*En genel şekli ile uzamsal bir hareket, bir mekândan diğerine, bir toplumsal veya siyasal birimden diğerine doğru bir aktarım*” (Faist, 2003, s.41) olarak nitelendirilen göç, somut bir gerçekliği açıklamaktadır. Akkayan’a (1979, s. 21) göre ise “*Kişilerin hayatlarının gelecekteki kısmının tamamını veya bir parçasını geçirmek üzere, tamamen yahut geçici bir süre için bir iskân ünitesinden (şehir, köy gibi) diğerine yerleşmek kaydıyla yaptıkları coğrafi yer değiştirme olayı*” şeklinde açıklanan göçün, zaman içinde niteliği derinleşmiştir. Çünkü göç eylemini gerçekleştiren insan veya gruplar, Akkayan’ın ifadesindeki yeni “coğrafya”ya kendi kültürlerini, inanışlarını, duygularını ve düşüncelerini de götürmektedirler. Bu bağlamda sebebi her ne olursa olsun, göç; gerçekleştirildiği zaman oldukça geniş olan ve farklı sonuçlar üreten bir kavramdır.

Göç kavramı tanımlanırken ele alınan ortak görüşte “hareket” ve “coğrafya” ön plana çıkmaktadır. Buna göre hareket, gönüllü veya zorunlu gerçekleştirilebilir ve sonucunda coğrafya değiştirilir. Burada, coğrafyanın değiştirilmesi durumunun açıklanması gerekmektedir. Göçün en temel dinamiği, göçü gerçekleştiren insan veya grupların kendi coğrafyalarını değiştirmesidir. Ancak “yeni” coğrafyada değişiklikler görülmektedir. Bunun nedeni ise göç edenlerin, benlikleriyle birlikte göçmeleridir. Chambers (2005: 15), göçün coğrafya değiştirme olması nedeniyle her ne sebeple yapılırsa yapılsın, göç edenlerde “eve dönüş” hayalinin hep mevcut olduğunu ifade etmiştir. Ancak yeni coğrafyada kalmaya yönelik çekici veya zorlayıcı unsurlar, dönüş imkânının zamanla imkânsız hâle gelmesine neden olmaktadır.

Göç, tarih boyunca çeşitli sebeplerle bazen mecbur kalınan, bazen de amaçlanan bir kavram olarak nitelendirilmektedir. Cohen’e (2011, s. 25) göre tarih boyunca nüfusun sürekli olarak artış göstermesi, savaşlar, keşifler, ticaretin gelişmesi, daha iyi yaşam koşullarını elde etme isteği gibi birçok sebepten dolayı insanlar isteyerek veya istemeyerek göç hareketlerini gerçekleştirmişlerdir. Bu hareketler ise dinî, kültürel, toplumsal ve etnik yapıda büyük değişmelere neden olmuştur, olmaya devam etmektedir. Günümüzde de göç hareketleri Cohen’in belirttiği sebeplerden dolayı devam etmektedir. Savaşlar, kıtlık, daha iyi yaşam koşullarına sahip olma isteğiyle insanlar farklı coğrafyalara ulaşmak için göç etmektedirler (Cohen, 2011, s. 25).

Tarihi, insanlık tarihi kadar eskiye dayanan göç, dünyanın sosyal, ekonomik ve kültürel gelişimini şekillendirmiştir. Ancak sanatçı açısından değerlendirildiğinde göç, yeni bir anlayış çerçevesinde nitelendirilmektedir. Sözlük karşılığı; “*Ekonomik, toplumsal ve siyasi sebeplerle bireylerin veya toplulukların bir ülkeden başka bir ülkeye, bir yerleşim yerinden başka bir yerleşim yerine gitme işi, taşınma, hicret, muhacerettir.*” (sozluk.gov.tr) olan göç, sanatçı için bir kurtuluş arayışı anlamına gelmektedir. Dolayısıyla göç söz konusu olduğunda yeni hayallerden bahsetmek mümkündür. Beklentilerin artmasıyla kaçış yolu arayan, kurtuluş arayışı içinde olan insanlar, yeni coğrafyalarında “öteki” olarak hayatlarına devam etmektedirler.

Göç konusunu merkezine alan birçok sanatçı, eserlerinde kültürel kimlik, aidiyet gibi kavramları yansıtmışlardır.

Ötekileşme, Küreselleşme ve Sanat

Ötekileşme, insanın; kendisini ait hissetmediği bir ortamda bulunmasını açıklamak için kullanılan kavramlardan biridir. Ötekileşme, batı felsefesinde ortaya çıkan bir kavramdır ve temelinde emperyalist düşünceler bulunmaktadır (Young, 995, s. 15). Bu durum, öteki olarak nitelendirilenlerin suistimal edilmesiyle sonuçlanmaktadır. Bu bağlamda Said (2004, s. 332), öteki olanın kimliğinin yeniden şekillendiğini belirtmiştir. Yeni şekillenen kimlikte, öteki olanın kendi benliğinden uzaklaştırılması söz konusudur. Dolayısıyla ötekileşme, insanın benliğinden uzaklaşarak daha farklı bir hâle gelmesidir. İçsel veya dışsal bir şekilde gerçekleşmesinin önemi bulunmamaktadır; zaman içinde öteki, yalnızlaşmak ile yeni coğrafyaya uyum sağlamak arasında bir yerde kalmaktadır.

Sanatçı açısından bakıldığında ise ötekileşme, sanatçının yalnızlığıyla ilişkilendirilmektedir. Yalnız kalan sanatçı, kendi hafızasıyla bağ kurup, geçmişini canlı tutmak için sanatı bir ifade aracı olarak kullanmaktadırlar. Erkayhan (2011, s. 28), bunun sebebinin koruma içgüdüğü olduğunu ifade etmiştir.

Ötekileşen insanın belleği tahrip edilmektedir (Korkmaz, 2008, s. 3). Dolayısıyla insan, kendisini çevreleyen olaylar ve kavramlar karşısında benliğini kaybetmemek için kendisini şekillendiren belleğine sarılmak durumundadır. Toplumsal geçmişiyle bağ kurması, ötekileşmesini önlemek için yeterli değildir ancak insanın benliğini tamamıyla kaybetmemesi için en temel gereksinimlerden biridir.

Göçün küreselleşmeyle de yakından bir ilgisi bulunmaktadır. Küreselleşme, net ve kesin bir tanımı olmayan, dinamik bir kavramdır. Günümüz siyasi, toplumsal, ekonomik, kültürel ilişkilerinin anlaşılabilmesi için en önemli unsurların başında gelmektedir ve her alanla etkileşim içindedir. Dolayısıyla kavramın tanımlanması yapılırken hangi bakış açısı ile yaklaşıldığının veya hangi alanda ele alındığının tespit edilmesi gerekmektedir. Küreselleşme, dinamik bir yapıda gerçekleşen ve devam eden bir süreçtir. En genel ifade ile, dünyadaki herkesin ve her şeyin, herkes ve her şey ile iletişim ve etkileşim içinde olma hâli ve sürecidir. Küreselleşme gibi disiplinler arasında farklı bakış açıları gerektiren bir kavramın açıklanmasında ekonomik, siyasi, kültürel, teknolojik ve daha birçok alanın içinde bulunan kavramlar kullanılmaktadır. Küreselleşmenin tek bir süreç olmayıp, karmaşık süreçlerin bir araya gelmesiyle oluşan bir olgu olduğuna ilişkin görüşü ile Giddens (2004, s. 69), temelde küreselleşmenin modernliğin bir sonucu olduğunu ifade etmiştir. Birbirinden çok uzak bölgelerin bile birbirleriyle ilişkilendirildiği, dünya çapında toplumsal etkileşimden bahsetmenin mümkün olduğu bir süreç, küreselleşme dinamiği kapsamında ele alınmıştır. Modernlik, özgürlük ve bireysellik gibi kavramların üzerinde duran, küreselleşmenin belirsizlikten ibaret olduğunu savunan Bauman (199, s. 69) ise küreselleşmeyi genel anlamda toplumsal yapı ve meseleler üzerinden değerlendirmiştir. Bu bağlamda küreselleşme, dünyada meydana gelen olayların belirsiz, kuralsız ve yönetimsiz olması şeklinde ifade edilmiştir.

Günümüzde göç, küreselleşmenin hem nedeni hem de sonucu olarak ifade edilebilir. Özgürlük anlayışı değişirken, farklılıklar zenginlik olarak değerlendirilmiş ve bununla birlikte sanat ve sanatçı açısından bu durumun eserlere yansıtılması kaçınılmaz olmuştur.

GÖÇ KONUSUNDA İKİ YAKLAŞIM: TİRAJE DİKMEN VE GÜLSÜN KARAMUSTAFA

Tiraje Dikmen'in Sanat Anlayışı ve Göç

Eşitlik, adalet, işçi hakları gibi toplumsal konular üzerinde çalışan Tiraje Dikmen, doktora tezinin konusunu da bu yönde seçmiş ve İstanbul'da bulunan kadın işçilerin durumunu işçi hakları bağlamında değerlendirmiştir (Erzen, 1985, s. 10). Sanat anlayışı, kişiliği ve dünya görüşüyle şekillendiği için göç de toplumsal bir konu olarak Tiraje Dikmen için eserlerinde kullanılan bir alan olmuştur. Artun (2004:

166), Tiraje Dikmen'in fikri altyapısının oluşumunda komünist bir yaklaşımın etkili olduğunu ve işçi hareketlerine her zaman ilgi duyduğunu belirtmiştir.

Tiraje Dikmen'in sanata yönelmesinde Léopold Lévy ile tanışmasının etkili olduğu söylenebilir. 1946 yılında İstanbul Üniversitesi İktisat Fakültesi'nden mezun olduktan sonra aynı fakültede doktora eğitimine devam ederken İstanbul Devlet Güzel Sanatlar Akademisi'ne yaptığı ziyaretler sırasında Léopold Lévy ile tanışmış, Levy'nin tavsiyesi ile iki yıl Zeki Kocamemi Atölyesi'nde eğitim almıştır (Üstünipek, 2009, s. 151). 1949 yılında Fransa'nın burs vermesiyle birlikte Paris'e giderek École du Louvre'da Sanat Tarihi ve Müzeoloji bölümünü bitirmiştir. Bu dönemde Levy Paris'e kesin dönüş yapınca, Tiraje Dikmen, kendisiyle çalışma fırsatı yakalamış; Levy aracılığıyla burada sanat çevresinden birçok insanla yakın ilişkiler kurmuştur.

Bir sanatçının, deneyimleri ve karakterinin eserlerine yansması oldukça doğaldır. Dikmen'in karakterinde mücadeleçilik belirgin bir niteliktir. 1983'te, Paris'te kendi atölyesinin de içinde bulunduğu "Cite Verte" isimli bölgenin yıkılmasını engellemek için kurulan "Cite Verte'yi Koruma Komitesi" derneğinin üyeleri arasında bulunan Dikmen, başarıya ulaştıklarını ifade etmiştir (Akpınar, 2014, s. 147).

Yaşadığı olayların, edindiği deneyimlerin ve belleğinin birikiminin etkisi, Dikmen'in sanatında oldukça etkili olmuştur. Öyle ki uzun yıllar boyunca Paris'te çağdaş sanatın temsilcileriyle iletişim kurmuş, edindiği birikimi karşıt gibi görünen eserlerine yansıtmıştır. Bu durum kendisine sorulduğunda ise insanın her şeye açık olması gerektiğini belirtmiştir (Artun, 2004, s. 167)

Dikmen, deneyimlerini sanatına yansıtırken belleğinden sıkça faydalanmıştır. Dolayısıyla eserlerinin karşıt kutuplardaymış gibi algılanmasına karşın, bunun doğal bir sonuç olduğunu belirtmiştir.

Eserlerinde kullandığı göç temasında da herhangi bir planlama olmadığı belirtilebilir. Kullanılan tema, düşünülmüş ve tasarlanmış olmaktan ziyade Dikmen'in etkilendiği bir sosyal gerçeklik olarak göze çarpmaktadır. Esere yansıtılacak konunun belirlenmesinde planlamanın olmaması, kaynağın dışarıdan gelmesi, Dikmen'in üslubunda da etkili olmuştur. Öyle ki Artun (2004, s. 164), Tiraje Dikmen'e üslup açısından başka sanatçılara benzemesini sormuştur:

"1985 yılında Paris Bienal'indeki Henri Michaux sergisine girdiğim zaman müthiş şaşırılmışım. Karşımda sanki sizin desenleriniz asılıydı. Sonraları Jackson Pollock'ın da sizinkileri hatırlatan desenlerine rastladım ve başkalarının da. Aşağı yukarı aynı zamanlara ait bu işler, sanki aynı ressamın elinden çıkmıştı. Oysa siz, Michaux ve Pollock tamamen birbirinizden habersizdiniz; üstelik coğrafyalarınız da bam başkaydı."

Bu ifadeler ilk bakışta bir eleştiri gibi görünse de aslında Dikmen açısından sanatının etkinliğini ortaya koymaktadır. Çünkü Michaux ve Pollock, sanatın önde gelen isimlerinden olmuşlardır. Ayrıca Dikmen'in bu soruya verdiği cevapta da sanatçıların toplumsal olaylara duyarsız kalamayacağını ve bahsi geçen benzerliğin de yalnızca formal bir benzerlik olduğunu net bir şekilde göstermiştir.

"Benim desenlerimde anın 'heyecanı' hızla dışa yansıyor; spontane olarak. Konuların farklılığı, hareketi ve hızı değiştirmiyor. Michaux desenlerinde 'düşüncesini' çiziyor cerebrale olarak. Düşüncesi: Hız. Jean-Dominique Rey'in kitabındaki söyleşisinde Michaux diyor ki: 'Resim ve heykel hâlâ orta çağın yavaşlığı içindeler. Oysa günümüz hızı konuşuyor. Kapımdan çıkar çıkmaz hız dünyasının içinde buluyorum kendimi. Hız devrimizin esası bir fenomeni olduğu halde, hızla ilgilenen ressamların bu kadar az sayıda olmasına her zaman şaşırıyorum. Uzun süre yalnız suluboya kullandım; çok hızlı bir medyum. Mürekkep çok hızlı gitmeyi sağlıyor; hatta akrilik daha da hızlı" (Artun, 2004, s. 164).

Tek bir cevapta sanatın küreselleşmeyle, toplumsal gelişmelerle olan ilişkisi ve sanatçının da toplumsal sorunlar karşısında duyarsız kalamayacağı, toplumun bir parçası olarak etkilendiğini göstermesi açısından Dikmen, üslubundan ziyade sanata karşı düşüncelerini de ifade etmiştir.

Tiraje Dikmen'in göç konusunu işlediği eserlerinde dramdan ziyade oldukça dinamik bir etki bulunduğunu belirtmiştir. Dolayısıyla göç konusundaki tavrı, kalmak ve gitmek arasında, gitmenin bir arayış olduğunu, göçün yeni umutlar getirdiğini göstermesi bakımından önemlidir. Burada belirtmek gerekir ki bir insan göç etmek zorunda kaldığında, başka bir ifadeyle, isteksiz göç ettiğinde coğrafyasından ayrılmayı bir çaresizlik olarak değerlendirebilir. Ancak her ne olursa olsun umut, insanın benlik ve anlam arayışının en etkili değişkenlerinden biridir. Bu bağlamda Tiraje Dikmen, göç konusunun hayatın bir gerçeği olduğunu kabul etmekle beraber, kullandığı renkler, takındığı üslup bakımından yeni umut olarak değerlendirmiştir. Çaresizlikten ziyade bir arayış, kaçıştan ziyade bir umut olduğu anlaşılan göç, Tiraje Dikmen için de önemli bir deneyim olmuştur. Her ne kadar gönülsüz gerçekleşse de kendi coğrafyasından uzak kalmış, bu da göç konusunu ele alması bakımından etken olmuştur (Sennett, 2014, s. 10).

Tiraje Dikmen'in göç konusunda konu bağlamında olduğu kadar teknik açıdan da eserlerine yansımaları özgün bir yaklaşım olmuştur. Göç serisinde (Görsel 1) kâğıt üzeri sulandırılmış yağlıboya ile çalışırken figürlerin hareketi iç göçü yansıtmaları bakımından belirgindir ve iç içe geçmiş titreşim hareketinden çok bir anlatım aktarımı söz konusudur. Renkler daha rafinedir. İç göç hareketini anlattığı bu seride görece daha küçük ölçüde pastel çalışması (Görsel 2 ve 4) sanatçının önceki desen çalışma tarzına yakınlığı ama yine belirgin bir iç göç anlatım soyutlamaları mevcuttur. Buradaki figür formları bir kitlesel hareket dinamizmi içindedir. Sanatçının edindiği birikimle birlikte deneysel bağlamda tarzıyla bütünleşen bu figürleri anlatan bir başka çalışmada ise (Görsel 3) yağlıboya tekniğini bir bakıma desen ve baskı çalışmalarına yakınlştırır, kullandığı bu belli belirsiz biyomorfik formları göç ve hareket dinamizminde kullanır.



Görsel 1: Tiraje Dikmen, Göç, 2001, kâğıt üzerine yağlıboya, 50x70 cm. (tayproject.org)



Görsel 2: Tiraje Dikmen, Göç, 2001, kâğıt üzerine pastel, 30x22 cm. (Abıyeva, 2019)



Görsel 3: Tiraje Dikmen, Göç, 2002, tuval üzerine yağlıboya, 35x27 cm. (Abıyeve, 2019).

Görsel 4: Tiraje Dikmen, Göç, 2002, kâğıt üzerine pastel, 22x16 cm. (Abıyeve, 2019).

Tiraje Dikmen'in son sergisinde göç temasıyla birlikte işlediği büyü teması bir bakıma figürlerin daha çok vurgulandığı ve yaşadığı İstanbul ekseninde gündelik yaşamın soyutlamalardan belli belirsiz arınabildiği noktalarla Göç konusuna hitap ettiği görülebilir. Sürrealist bir yaklaşım ön planda olduğu, teknik açıdan yağlıboya geçişlerinin bazı yerlerde vurguyu arttırırcasına form derinliğinin arttığı renk geçişlerinin de arka planla uyumlu şekilde devam ettiği görülebilir. Bununla birlikte ön planda yer alan figürlerin daha belirgin bir hareket içinde konumlanması söz konusudur. (Görsel 5).



Görsel 5: Tiraje Dikmen, Büyü, 2002, tuval üzerine yağlıboya, 73x92 cm. (İstanbul Modern Sanatlar Müzesi Koleksiyonu).

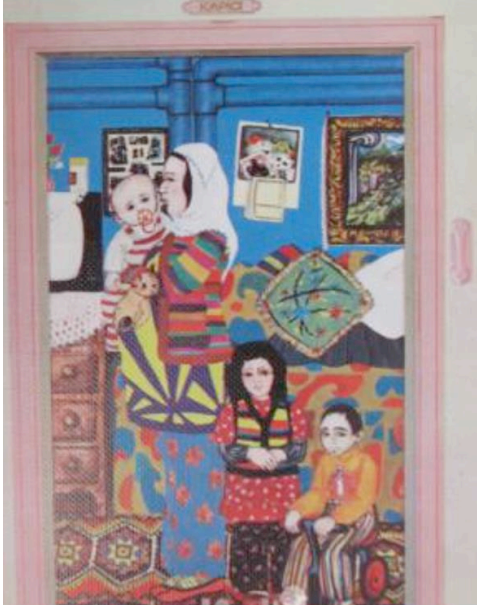
Gülsün Karamustafa'nın Sanat Anlayışı ve Göç

1946 yılında dünyaya genel Gülsün Karamustafa, 1966'da Devlet Güzel Sanatlar Akademisi'nden mezun olmuş ve yaşadığı hayatın da etkisiyle popüler kültür, feminizm, göç gibi konuları eserlerinde işlemiştir. Resim sanatının yanında farklı disiplinlerde de çalışması bulunan Karamustafa için göç konusu, özellikle ilgilendiği bir alan olmuştur (Duben ve Yıldız, 2008, s. 177). Türkiye'de 1970'li yıllarda yaşanan köyden kente göç, 1980'li yıllardan itibaren hız kazanmış ve özellikle büyük şehirlere bir umut arayışında olan insanlar kendi kültürlerini de getirmişlerdir. Bu durum, Karamustafa'nın eserlerinde her yönüyle ortaya koyulmuştur.

Şengel'e (2015, s. 37) göre yoğun göçle birlikte şehirlerde yeni bir kültür oluşmuştur ve sanatçının eserlerinde de keder, hüznün, arabesk kavramlar ince detaylarıyla ön plana çıkmıştır. Dolayısıyla Karamustafa'nın eserlerinde kullanılan üslûbun, zorunluluk kaynaklı olduğu da söylenebilir. Örneğin "Kapıcı Dairesi" isimli eserinde gösterilenler hem eseri görenlerin yabancı olmadığı hem de sınıfsal çatışmanın kültür temelinde ifade edilmesidir.

Küreselleşmenin ve endüstrileşmenin gelişmesi, göç ve ekonomi bağlamında ele alındığında ucuz işgücünü ortaya çıkarması, sonrasında ise şehirlerde bir alt kültür oluşturması bakımından önemlidir. Yalnızca ekonomik açıdan değil, aynı zamanda sosyal nedenlerden dolayı da gerek vasıfsız gerekse nitelikli insanlar, göç etmek istedikleri coğrafyada aynı işi daha ucuza yapma isteği taşıyabilmektedirler.

Dolayısıyla sanayileşmiş coğrafyalara yönelen ekonomik göçler, ekonomik sistem içerisindeki göçmen işgücünün yapısı, göçmenlerin uyum sorunları küreselleşme süreciyle birlikte yeni bir boyut kazanmıştır.



Görsel 6: Gülsün Karamustafa, Kapıcı Dairesi, 1976, 30 x 40 cm. (saltresearch.org).



Görsel 7: Gülsün Karamustafa, Örtülü Medeniyet, 1976, 35x41 cm., kâğıt üzerine guaj boya, (saltresearch.org).

Görsel 6 ve 7 isimlerinden de anlaşılacağı üzere göçün sonuçlarına ilişkindir. Apartman temizliği, kapıcılık veya şehirde düzenlerini kurmuş olan diğer insanların yapmak istemeyeceği işleri, buralara göç eden insanlar tercih etmişlerdir. Dolayısıyla uyum sağlanması konusunda da ötekileşme ile açıklanabilecek sonuçlar doğmuştur. Eserlerde yer alan ayrıntılar da ince bir şekilde düşünülmüştür.

“‘Kapıcı Dairesi’ (1976) isimli çalışma (Görsel 6), sadece ucuz emek talep eden işlerde çalışabilen ve pek fazla kimsenin ikamet etmek istemediği yerlerde kalan büyük kente göçmüş insanların yaşam koşullarının anlatıyor. Evlerin dekore edilmiş biçimi yeni gelen çevreye uyum sağlama, entegre olma çabasını, kırsal alandan gelen alışkanlıklarla kentsel yaşam biçimini birbirine karmaya yönelik deneyimleri yansıtıyor. Kapının kendisinin henüz monte edilmediği bir kapı çerçevesinden, kasasından gözüktüğü kadarıyla, şehir ve köy kültürünün karması kıyafetleriyle bir kadın ve üç çocuk yer alıyor içeride. Odanın büyük bir kısmını yatak işgal ediyor. Yatak örtüsünün sahip olduğu soyut tasarım, yerdeki halının geleneksel deseniyle çelişiyor. Yatağın üstünde renkli yastıklar tepeleme yığılmış biçimde duruyor, yukarıda dekorasyon amacıyla bu tür evlerde sıklıkla kullanılan duvar halısının bir parçası görünüyor. Televizyon, duvar takvimi, çocuk oyuncakları gibi kentsel kültür nesnelere de resimde yer bulmuş” (Heinrich, 2007: 19-20).

“Kapıcı Dairesi” isimli esere benzer olarak “Örtülü Medeniyet”te de (Görsel 7) kültürel yabancılaşma ifade edilmiştir. Göç eden ve yeni coğrafyasına eski hayatını da taşıyan insanların gündelik hayatta kullandıkları nesnelere her ne kadar sıradanmış gibi görünse de kültürel izler taşımaktadır. “Örtülü Medeniyet” bu anlamda önemli detaylar sunmaktadır. Öyle ki, danteller; kendilerine estetik oluşturmak isteyen belirli bir sınıfın önemli aksesuarıdır. Eserde bulunan her detay, şehir yaşantısına alışamayan ve şehir kültürünü özümsemekte zorlanan insanları temsil etmektedir. Dolayısıyla ortaya çıkan yeni kültür, şehirlere göçün artmasıyla zaman zaman hâkim kültür hâlini almıştır ve kültürel çatışmalar sık sık yaşanmıştır. Koçak’a (2009: 181) göre sanatçı, göç edenlerin geleneksel kültüründen ayrılmamış hâlini eserlerine yansıtmıştır. Eski coğrafyanın geleneksel kültürünün izlerini üzerinden atamayan kitle, şehir

kültürünü özümsemekte zorlanmıştır, ancak kendi kültürünü ise şehir kültürüne uydurma konusunda başarısızdır. Dolayısıyla ötekileşme süreci kendiliğinden başlamış durumdadır.



Görsel 8: Gülsün Karamustafa, Kıymatlı Gelin, 1975, 42,5 x 36 cm. (saltresearch.org)

Göç edenlerin dünyasını anlamaya çalışmasının yanı sıra, onların dünyalarını da eserlerine yansıtan Karamustafa, yerinden edilmişliği ifade etmiştir:

“1975 tarihli ‘Kıymatlı Gelin’ adlı çalışmada (Görsel 8), geleneksel Anadolu kıyafetlerine bürünmüş ve etrafı çeyizle donatılmış genç bir kadın görülüyor. Kıyafet, yastık, çarşaf ve renkli örtülerin yanında Anadolu kültürünün içine sızmış fırın, plastikten yapılmış tabak-çanak, radyo seti gibi modern yaşama ait nesnelere de manzarayı tanımlıyor. Gelin tam cepheden izleyiciye bakıyor. Yüz ifadesi düğünde yaşanması beklenen mutluluğu değil, ciddiyet ve içine kapanmışlığı yansıtıyor; resme egemen olan renk cümbüşüyle çarpıcı bir karşıtlık oluşturuyor. Kadının bedeni, sahip olduğu şeylerin arasında neredeyse kayboluyor; büyük ölçüde sergilenen nesnelere parçası haline geliyor – burada belki de görücü usulü tanışmaların sonuçlarına, zorla evlenme vakalarına göndermede bulunuyor” (Heinrich, 2007).

Sevgi’ye (1988) göre büyük şehirlere doğru yaşanan göç dalgalarının kontrol edilemez boyutlara ulaşması, gecekondular ve arabesque kültür kavramlarını ortaya çıkarmış; sürecin devam etmesiyle de bu kavramlar toplum için kalıcı hâle gelmiştir. Yaşanan kültür çatışması hem şehirlerin dokusunu bozmuş hem de “yerlerinden olan”ların mutsuzluğu söz konusu olmuştur. Çünkü göç edenler, her ne kadar yeni yaşam bölgeleri olan gecekonduların gölgelerini ve şehirlerin imkânlarını geldikleri coğrafyalar ile kıyaslamış olsalar da zamanla kıyaslama geldikleri coğrafya üzerinden değil, şehirlerin gelişmiş bölgeleriyle yapılmıştır (Dönmezer, 1974). Dolayısıyla geri dönme düşüncesi, zamanla etkisini yitirmeye başlamıştır.



Görsel 9: Gülsün Karamustafa, Mistik Nakliye, 1992,
Enstelasyon

Gülsün Karamustafa “Mistik Nakliye” adı eserinde görüldüğü gibi (Görsel 9) sadece geleneksel tuval boya resim yapma yöntemleriyle değil, yaşadığı dönemin ötesinde göç edenlerle bir bağ kurmakta, en küçük detayları kaçırmadan bir yerden bir yere göç eden sadece bireyin değil mekanların portresini çıkarmakta, onları enstelasyonlarla dokunulur hissedilir kılmaktadır.



Görsel 10: Gülsün Karamustafa, Balkon, 1982,
52x57 cm. Karşık teknik

Göç ile gelen kültürlerin kentlerde yeni bir yaşam alanında mekanlarda görünürlüğü “Balkon” çalışmasında (Görsel 10) resimsel bir kompozisyonda görülebilir. Figürlerin yüz hatlarından mekânda birlikte duruşlarına kadar birlikte önlerinde ipite asılmış halıda ve tüm kadraja yansıyan dekoratif özellikler ve renkler, kente taşınan geçmiş yaşamışlıkların izlerini gösterir gibidir.

Sonuç

Göç, insanlık tarihi kadar eski olan bir konu olmakla beraber, küreselleşmeyle birlikte daha hızlı bir şekilde gerçekleşmiş ve gerçekleşmeye devam etmektedir. Sosyal, ekonomik, siyasal, hukuksal, kültürel yönleri bulunan göç konusunda sanatçıların da eserler üretmeleri; göçün, aynı zamanda sanatsal bir yönü olduğunu da ortaya koymaktadır.

Türkiye’de 1950’li yıllardan itibaren göç konusunda önemli artış meydana gelmiştir. Daha iyi yaşam şartlarına sahip olabilmek için gerek isteyerek gerekse zorunlu şekilde göç eden insanlar, 1960’lı yıllardan bu yana Türk resim sanatında yerlerini almışlardır. Sanatçıların göç konusunu işlemelerinde, göç kavramının dinamikleri oldukça etkili olmuştur. Özellikle kültürel ve bireysel bakımdan değerlendirilmesi, birbirine zıt unsurları barındırması bakımından önemlidir. Öyle ki, bir sanatçının eserinde göç konusu “yerinden edilmişliği” ve “çaresizliği” ifade ederken, başka bir sanatçının eserinde “yeni umutlar” olarak ortaya çıkabilmektedir.

Göç, oldukça derin bir nitelik taşımaktadır. Dolayısıyla sanatçının göç konusunu işlerken eserinde yansıttığı her detay önemlidir. Bu bağlamda gerek Tiraje Dikmen gerekse Gülsün Karamustafa; göç konusunu yaşadıkları alanlarda farklı teknik ve tarzlarda ele almışlardır. Her iki sanatçının göç etmeleri dolayısıyla göç edenlerin duygularını bizzat yaşamışlardır. Ancak burada belirtmek gerekir ki zorunluluk sebebiyle göç etmek ile gönüllü olarak göç etmek arasında farklar bulunmaktadır. Bu anlamda Tiraje Dikmen, göç konusunu işlerken umut duygusunu daha fazla yansıtmıştır. Gülsün Karamustafa ise umut duygusundan ziyade ötekileşmenin, şehir yaşamına uyum sağlayabilmenin zorluklarının ve göçün toplumsal boyutlarının anlaşılması bakımından detaylara önem vermiştir.

Tiraje Dikmen’in göç konusunda daha soyut eserler ürettiğini belirtmek mümkündür. Ancak Gülsün Karamustafa, göç edenlerin gündelik yaşamda kullandıkları nesnelere eserlerinde somut olarak

kullanmış, göçün getirmiş olduğu olumsuz gerçekliğe odaklanmıştır. Dolayısıyla göç, Karamustafa açısından ekonomik, kültürel ve toplumsal olarak sorun teşkil etmektedir. Göç edenler ise ötekileşmeye gerek kendileri gerekse şehirdeki toplum tarafından maruz kalmaları bakımından benliklerini yavaş yavaş kaybetmektedir.

Makalede göç konusuyla ilgili bu iki önemli sanatçının seçilmesinde, her iki sanatçının yaşadıkları kültür ve coğrafya farkıyla birlikte edindikleri birikim sonucunda göç temasını işlemeleri, sanat açısından çok hareketli ve dönüşümün yaşandığı bir zaman ve ortamda bulunmaları göz önüne alınmıştır. Bunun yanında her iki sanatçının sanatta yaşanan dönüşümle birlikte teknik ve tema bağlamında sanatlarına uyguladıkları deneysel dönüşümü aktarmaya çalışarak literatüre katkı sağlama amacı da güdülmüştür.

Tiraje Dikmen'in Türkiye'deki iç göçe yaklaşımı dışarıdan bir bakış ama derinliğe doğru çözülmeyi bekleyen "an"sal bir sanatsal bakışı temsil tarzında olduğu söylenebilir. Gülsün Karamustafa'nın ise daha çok içeriden duyguyu dışa vuran bir temsil oluşturduğu belirtilebilir. Sonuç olarak, çalışma kapsamında ele alınan iki sanatçıdan Tiraje Dikmen'in "arayış", Gülsün Karamustafa'nın ise "ötekileşme" unsurlarını ön plana çıkardığı ifade edilebilir.

Kaynakça

- Abıyeva, N. (2019). *Tiraje Dikmen'in sanatı ve hayatı* (Master's thesis, Mimar Sinan Güzel Sanatlar Üniversitesi).
- Akkayan, T. (1979). *Göç ve Değişme*. İstanbul: İstanbul Üniversitesi Edebiyat Fakültesi Basımevi.
- Akpınar, S. (2014). *BÜYÜKADA-Bir Ada Öyküsü*, İstanbul: Adalı Yayınevi.
- Artun, D. (ed.) (2004). *Resme Bakan Yazılar I, II*, Ankara: Galeri Nev Yayınları.
- Bauman, Z. (1997). *Küreselleşme*, (Çev. A. Yılmaz), İstanbul: Ayrıntı Yayınları.
- Chambers, I. (2005). *Göç, Kültür, Kimlik*. (Çev. İsmail Türkmen ve Mehmet Beşikçi), İstanbul: Ayrıntı Yayınları.
- Cohen J. H. (2011). *Cultures of Migration*, (Çev. İ.Sirkeci), USA: The Global Nature Of Contemporary Mobility University Press.
- Dönmezer, S. (1974). *Şehirleşmenin Doğurduğu Ceza Adaleti Sorunları Sempozyumu*. İstanbul: Fakülteler Matbaası.
- Duben, İ., ve Yıldız, E. (Eds.). (2008). *Seksenlerde Türkiye'de çağdaş sanat: yeni açılımlar* (Vol. 5). İstanbul Bilgi Üniversitesi.
- Erkayhan, Ş. (2011). *Göç ve Kültürel Kimlik*, Duruk and Verlak, Lulu.
- Erzen, J. (1985, Nisan). *TİRAJE-Görüşme*, Boyut Dergisi.
- Faist, T. (2003). *Uluslararası Göç ve Uluslararası Toplumsal Alanlar*. (Çev. Azat Zana Gündoğan ve Can Nacar) İstanbul: Bağlam Yayınları.
- Giddens, A. (2004). *Modernliğin Sonuçları*, (Çev. Ersin Kuşdil), İstanbul: Ayrıntı Yayınları.
- Heinrich, B. (2007). *Güllerim Tahayyülerim*, (Çev. Erden Kosova), İstanbul: Yapı Kredi Yayınları.
- Koçak, O. (2009). *Modern ve Ötesi- Elli Yılın Sanatına Kenar Notları*, İstanbul: Bilgi Üniversitesi Yayınları.
- Korkmaz, R. (2008). *Aytmatoz Anlatılarında Ötekileşme Sorunu ve Dönüş Özellikleri*, İstanbul: Grafiker Yayınları.

- Said, E. (2004). *Orientalism*, New York:Vintage Books.
- Sennett, R. (2014), *Yabancı: Sürgün Üzerine İki Deneme*, (Çev. Tuncay Birkan, İstanbul: Metis Yayınları.
- Sevgi, C. (1988). *Kentleşme sürecinde İzmir ve gecekondular*. İzmir (Merkez İlçe) Konak Belediyesi.
- Şengel, D. (2015). *Düşkün İkona: Gülsün Karamustafa'nın Sanatına Retorik Yaklaşım*, İstanbul: SALT/Garanti Kültür AŞ.
- Üstünipek, Ş. (2009), Leopold Levy, yayınlanmamış doktora tezi, Mimar Sinan Güzel Sanatlar Üniversitesi, Sosyal Bilimler Fakültesi, İstanbul.
- Young, R. J. (1995). *Colonial Desire: Hybridity in Theory, Culture and Race*, London & New York: Routledge.

Görsel Kaynaklar

- Görsel 1:** <https://www.msxlab.org/forum/sanat-tr/505499-tiraje-dikmen.html> (Erişim 20.11.22)
- Görsel 2:** <https://m.bianet.org/bianet/yasam/158246-ressam-tiraje-dikmen-hayata-veda-etti>(Erişim 20.11.22)
- Görsel 3:** <https://ekmekvegul.net/bellek/hak-arayisini-gocu-eserlerine-konu-edinen-ressam-tiraje-dikmen> (Erişim 20.11.22)
- Görsel 4:** <https://ekmekvegul.net/bellek/hak-arayisini-gocu-eserlerine-konu-edinen-ressam-tirajedikmen> (Erişim 19.11.2022)
- Görsel 5:** <https://argonotlar.com/iyi-ki-dogdun-iyi-ki-urettin-tiraje/> (Erişim 19.11.2022)
- Görsel 6:** <https://archives.saltresearch.org/handle/123456789/190423?locale=tr> (Erişim 20.11.22)
- Görsel 7:** <https://archives.saltresearch.org/handle/123456789/190429> (Erişim 20.11.22)
- Görsel 8:** <https://archives.saltresearch.org/handle/123456789/190427?locale=tr> (Erişim 20.11.22)
- Görsel 9:** <https://archives.saltresearch.org/handle/123456789/9881> (Erişim 19.11.22)
- Görsel 10:** <https://archives.saltresearch.org/handle/123456789/190419?locale=tr> (Erişim 19.11.22)