

# Ölü gömme gelenekleri ışığında kimliklendirme: Güç, statü ve cinsiyet<sup>‡</sup>

Derya Yılmaz<sup>1\*</sup>

<sup>1</sup> Doç. Dr. | Ankara Üniversitesi, Dil ve Tarih - Coğrafya Fakültesi, Arkeoloji Bölümü, Ankara - Türkiye

\* Sorumlu Yazar / Corresponding Author:

Derya Yılmaz

Ankara Üniversitesi, Dil ve Tarih - Coğrafya Fakültesi

Arkeoloji Bölümü

Protohistorya ve Önasya Arkeolojisi Anabilim Dalı

06100 Sıhhiye, Ankara/Türkiye

E-posta/E-mail: [deryayilmaz7@gmail.com](mailto:deryayilmaz7@gmail.com)

Alındı/Received: 31 Ocak / January 2023 | Düzeltildi/Revised: 15 Nisan / April 2023 | Kabul edildi/Accepted: 16 Nisan / April 2023 | Yayımlandı/Published: 30 Haziran/June 2023  
[Erken Görünüm/Early View: 17 Nisan / April 2023]

## Öz

Bu çalışmanın konusunu, ölü gömme gelenekleri ışığında Anadolu'da güç, cinsiyet ve statünün nasıl belirleneceği oluşturmaktadır. Neolitik Çağ'dan Demir Çağı sonuna kadarki zaman diliminde Anadolu'da Neolitik kafatası kültürü; mezar türü ve buluntuları açısından Erken Tunç Çağı basit toprak mezar, oda mezarları, kralî nitelikli mezarlarda merasim, şiddet izleri içeren toplu gömme gibi farklı mezar grupları; Demir Çağı'nda kaya mezarları ve tümülüsler örneklem olarak incelenmiştir. Bunlar olasılık dışı örnekleme yöntemlerinden amaçlı (kastı) örnekleme yöntemi kullanılarak seçilmiştir. Bu çerçevede Anadolu'da ölü gömme gelenekleriyle ilgili literatür ve biyoarkeolojik çalışmalar ile sosyal antropoloji açısından güç, statü ve cinsiyetin belirlenmesi ile ilgili literatür araştırılmıştır. Çalışmanın amacı, ölü gömme gelenekleri ışığında bireyin kimliklendirme sürecinde cinsiyet, güç ve statünün belirlenmesine yönelik bir yaklaşım geliştirmektir. Ölü gömme geleneklerinin geçmiş toplulukları anlamada ve bireyi kimliklendirmede önemi kafatası kültürü, mezar türleri, saygınlık nesnelere, toplu gömme (şiddet izleri), gömme merasimine dair kanıtlar, biyoarkeoloji, arkeotanatoloji, osteobiyografi ve aDNA analizleri ışığında değerlendirilmiştir. Sonuç olarak, kimliklerin belirlenmesinde mezar buluntularının doğru okunması büyük önem taşımaktadır. Her mezar veya birey farklı özellikler taşımaktadır. Mezarın ait olduğu kültürün de iyi anlaşılması, mezar buluntularının manâlandırma sürecinde önemlidir. Bireyi kimliklendirmede aynı kültürdeki mezar türü, konum ve buluntuların karşılaştırılması yardımcı olmaktadır. Ayrıca, etnografik veriler, ilksel topluluklardaki benzer uygulamalar ışığında, bazı uygulamaların anlaşılmasında önemli bir kaynaktır. Bireyin kimliklendirilmesinde, bir mezarda gömme öncesi, gömme esnası ve sonrasındaki sürecin iyi anlaşılabilmesi için başta arkeoloji bilimleri ve antropoloji olmak üzere disiplinlerarası bir yaklaşıma ihtiyaç olduğu anlaşılmaktadır.

**Anahtar Sözcükler:** Ölü gömme gelenekleri, arkeolojide kimlik, güç, statü, cinsiyet

<sup>‡</sup> Bu çalışma, 07.05.2021 tarihinde TAG-Türkiye III Kimlikler sempozyumunda sunulan "Arkeolojide Kimliklerin Belirlenmesinde Ölü Gömme Adetlerinin Önemi: Güç, Statü ve Cinsiyet" başlıklı yayımlanmamış bildirinin genişletilmiş halidir.

<sup>‡</sup> This study is an extended version of the unpublished work titled "The Importance of Burial Traditions in Identification in Archaeology: Power, Status, and Sex" presented at TAG-Turkey III Identities Symposium on May, 5, 2021.

## Identification in the light of burial traditions: Power, status, and sex

### Abstract

The subject of this study is how the power, sex, and status in Anatolia could be determined in the light of burial traditions. In this study, the skull cult dated to Neolithic Age; simple earth graves, chamber tombs, ceremony in royal tombs, different burial groups such as collective burials with traces of violence dated to Early Bronze Age according to the tomb types and their finds; and rock-cut tombs and tumuli in the Iron Age were studied as samples in Anatolia, ranging from the Neolithic Age to the end of the Iron Age. The literature on burial traditions to identify power, status, and sex; bioarchaeological studies and social anthropological literature are researched. The aim of the study is to develop an approach to determine gender, power and status in the identification process of the individual in the light of burial traditions. The importance of burial customs in understanding past communities and identifying the individual has been evaluated in the light of skull cult, grave types, prestige objects, mass burial (traces of violence), evidence of burial ceremonies, bioarchaeology, archeothanatology, osteobiography, and aDNA analysis. As a result, it is of great significance to observe the grave finds correctly in determining the identities. Each grave or individual has different characteristics. A good understanding of the culture to which the grave belongs is significant in commenting on the grave finds. Comparison of burial type, location, and finds in the same culture help indicate the differences between individuals. In addition, ethnographic data are significant sources for understanding some practices in light of similar practices in archaic communities. It seems that an interdisciplinary approach is essential to archaeological sciences and anthropology. It has significance in better understanding its processes before, during, and after burial in a grave in the identification of the individual.

**Key Words:** Burial traditions, identity in archaeology, power, status, sex

### Atf için / Cite as:

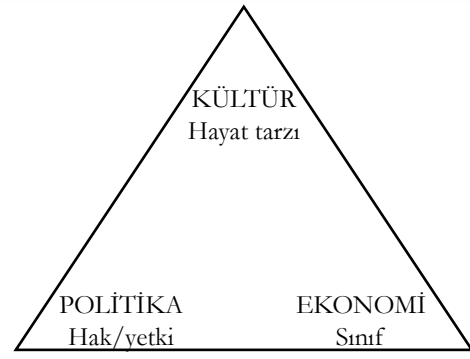
Yılmaz, D. (2023). Ölü gömme gelenekleri ışığında kimliklendirme: Güç, statü ve cinsiyet. *Antropoloji*, (45), 15–33.  
<https://doi.org/10.33613/antropolojidergisi.1244986>

## Giriş

Anadolu Arkeolojisi'nde geçmiş toplulukların ölü gömme gelenekleri, dönemsel veya bölgesel kültürel özellikleri yansıtmaktadır. Bir topluluktaki bireylerle ilgili direkt bilgi veren kontekstlerden birisi mezarlardır. Bir mezar, birey ve kültürü hakkında detaylı bilgiler vermektedir. Ölü gömme uygulamaları, bir topluluktaki inanış gereğince yerine getirilen merasimlerin tamamıdır. Toplulukların gerçekleştirdiği bilinçli uygulamalar arasında istikrarlı bir sistemi yansıtmaktadır. Bu nedenle her kültürün kendine özgü ölü gömme geleneği vardır. Bu gelenek topluluklar arasındaki farklılık ve benzerlikleri yansıttığı gibi aynı topluluk içindeki sosyal grupları da göstermektedir (Aleksin, 1983, s. 137; Duyar ve Erdal, 1995, s. 101). Diğer taraftan ölü gömme gelenekleri topluluğun öteki dünya inançları doğrultusunda gerçekleştirilen ölü kültürü ile ilgili çeşitli ritüelleri yansıtmaktadır.

“Uygarlığın kültürel gelişimine baktığımızda bir kabilenin şeflik ve şefliğin devlet haline gelmesinin mekanizmaları nelerdir?” sorusu Lewis H. Morgan, Friedrich Engels ve V. Gordon Childe'dan beri sosyal bilimcileri etkilemiştir (Flannery, 1972, s. 404). Antropolojinin bakış açısına göre devletin kökenini; topluluğun sınıflara bölünmesi, seçkin katmana merkezi yönetimin verilmesi ve bu iktidar gücünü bürokrat, din adamı ve asker aracılığıyla yürütmesi, politik bütünleşme sonucu yasalar ve askerlik zorunluluğu, toplumda uzmanlaşma ve kentsel yani aile bağlarına dayanmayan topluluğun kurulması oluşturur. Sınıflı toplumun temelinde politik ve ekonomik üstünlük sonucu ortaya çıktığı düşünülen farklılaşma yer almaktadır (Frangipane, 2002, s. 19-23). Bunlara ilaveten seçkinlerin varlığı, yaşam tarzında farklılaşmayı getirerek topluluktaki tabakalaşmayı ortaya çıkarmaktadır (Şekil 1). İnsan, evrende sosyal bir canlı olarak var olmayı başarmıştır. Yeryüzünde insanı kuşatan canlı, cansız ve canlı-üstü olmak üzere üç çeşit varlık alanı vardır. İnsan açısından bu varlıklar arasında anlamlı ve düzenli ilişkiler vardır. Topluluk içindeki her birey için bu ilişkiler ağı sosyal varlık alanlarını oluşturarak, insanın evrendeki yerini belirlemektedir. İnsan öğrendiklerini saklayıp biriktirerek canlı-üstü varlık alanı olan kültür ve uygarlığı yaratmıştır. İnsan doğal bir varlık olarak, sosyalleşerek sosyal bir varlık alanına sahip olur. Bu süreçte insan kendi varlık alanını besler, yeniler ve değişir (Güvenç, 1991, s. 274-279).

Basit topluluklar, üyeleri birbirleriyle benzer şekillerde etkileşime giren nispeten benzer sosyal varlık alanlarına sahiptir. Sosyal olarak farklı varlık alanlarına sahip olanların stratejik kaynaklara farklı erişimleri olduğunda eşitsizlik vardır ve bu farklılık, kaynaklara erişimi olanlara başkalarının eylemlerini kontrol etme yeteneği verir (Paynter, 1989, s. 369-370). Başka bir deyişle insanların sosyal varlık alanlarında farklılaşma,



Şekil 1. Tabakalaşmanın üç boyutu (Turner, 2001, Şek. 2'den uyarlanmıştır).

diğer varlık alanlarını da etkileyerek (canlı, cansız, cansız-üstü) değişime neden olarak eşitsizliğin oluşmasını sağlamaktadır.

Bu çalışmada kavramsal çerçeve bakımından “İnsanlar arasında eşitsizlik ne zaman ortaya çıktı? İnsanlar eşit mi doğdu?” gibi soruların cevapları ışığında eski topluluklarda statü, mezarlardan elde edilen arkeolojik verilerle değerlendirilmektedir. Eşitsizlik bir toplulukta bazı bireylerin diğerlerinden farklılaşmasını ifade etmektedir. Bu farklılığın göstergesi ise kültürden kültüre değişiklik göstermektedir. Ölü gömme gelenekleri ışığında eşitsizlik toplulukta bireyler arasında statü ve saygınlık gösteren zengin mezar buluntuları, ölü yemeği/törenine ait kalıntılar ve tümülüs, kaya mezarı gibi ekonomik yönden inşası belli bir güç gerektiren mezar türlerinin varlığı ile açıklanabilir. Birbirine benzer mezar buluntuları ve mezar türünün varlığı topluluğun eşit olduğuna dair ipuçlarını vermektedir. Bu çalışmada eşitsizliğin olduğuna işaret eden statü sembolleri, saygınlık nesnelere ve özel inşaat süreci gerektiren mezarlardan yola çıkılarak güç ve statü belirlenmeye çalışılmıştır.

R. Paynter, “Neden insanlar devlet düzenine sahip, tabakalı bir toplulukta yaşamak için eşitlikçi topluluklarda yaşamaktan vazgeçtiler?” sorusu ile eşitlik ve eşitsizliğin arkeolojisini değerlendirirken, eşitsizliğin ilk kez tarımla başladığına işaret etmektedir (Paynter, 1989, s. 369). Özellikle Neolitik Çağ ile birlikte daha geniş gruplar halinde örgütlenen insan topluluklarında hiyerarşik yapıların geliştiği düşünülür (Zimmermann, 2019, s. 253). Sınıflı toplulukların gelişmesinde belirleyici unsur ise, saygınlık mallarının ticareti olarak kabul edilir. Marksist arkeoloji, Yakındoğu'daki ilk imparatorluklarda olduğu gibi, genellikle sınıflar arası ilişkileri ortaya koymuştur (Shanks, 2013, s. 311-312).

Latince “*Standing*” (Mertebe) sözcüğünden gelen ve insanlar arasındaki sosyal farklılıklardan birisi olan statü; en genel anlamıyla kişinin topluluk içindeki konumuna işaret etmektedir (Turner, 2001, s. 11). Günümüzde olduğu gibi binlerce yıl geriye gittiğimizde geçmiş topluluklarda farklı statülerin olduğu bilinmektedir. Her

**Tablo 1.** *Kültürel açıdan insan topluluklarında cinsiyet, güç ve statünün kökeni*

| Cinsiyet            | Güç  | Statü                               |
|---------------------|--|-------------------------------------|
| Biyolojik farklılık | Soyluluk: Aileden gelir<br>Zenginlik, yöneticilik, meslek:<br>Aileden gelir ya da kişinin çabasıyla oluşur | Aileden gelen<br>Sonradan kazanılan |

toplulukta statü sembolleri yani saygınlık eşyaları vardır. Ancak statü sadece ekonomik boyutlu değildir. Boyutları değişken ve karmaşık olabilir. Örneğin bir topluluktaki statü, eşzamanlı olarak eğitim, gelir, etnik köken ve cinsiyete göre tanımlanabilir. Bu boyutlar birbiriyle tutarlı olduğunda “Statü tutarlılığı” olarak değerlendirilir. Statü, ırk, cinsiyet ve yaş gibi insanın üzerinde çok az denetim sahibi olduğu veya hiç olmadığı durumda “Verilmiş statü” olmaktadır (Tablo 1). İnsanın örneğin eğitim ile elde ettiği konum ise “Kazanılmış statü” olarak adlandırılmaktadır (Turner, 2001, s. 12).

Mezarlardaki sosyal sınıflar ve elitlerin varlığı konusunda ilk değerlendirmeleri G. Childe ortaya koymuştur. Childe, mezarlarda ele geçen buluntulardan yola çıkarak teknolojinin ilerlemesine paralel olarak artan yeni mal ve biriken servetin yarattığı farklı grupların ortaya çıktığını belirtmiştir (Childe, 1945). 1960’larda ortaya atılan Yeni Arkeoloji veya Süreçsel Arkeoloji bu duruma yeni bir bakış açısı getirir. Kültürü bir çerçeve olarak ele alan bu akım; aslında kültürün anlaşılması için “Ne? Nerede? Ne zaman?” sorularının yanında “Nasıl?” ve “Neden?” sorularını ekleyerek aslında arkeolojik araştırmalarda ele geçen her türlü bulguyu sorgulayarak kültürel sistemin zaman içindeki evriminin incelenmesini savunarak süreçlerin anlaşılmasına odaklanır. Bu süreçlerde geçmişte yaşamış toplulukların her birinde düşünce biçimleri ve faaliyetler önemlidir (Sabloff, 2013, s. 267-270). Süreçsel arkeolojiye tepki olarak doğan, post-süreçsel arkeoloji ise kültürün oluşumunda daha insan odaklı hareket ederek, arkeolojiyi disiplinlerarası yaklaşımlarla ele almaktadır. Daha önceki bilimin tekliği yerine farklı yaklaşımların desteklenmesi gerektiğini savunur. Bu farklı yaklaşımlar yorumlamalı arkeolojiyi doğurmuştur. Arkeolojik kanıtlar ışığında yapılacak olan yorumların arasında en uygun olanının bulunacağı varsayılır. Kültürün oluşumu, şekillenmesi ve anlamlandırılması sürecinin temelinde insan vardır (Hodder, 2013, s. 227-231). Arkeoloji sürekli kendini yenileyen ve güncelleyen bir bilim dalıdır. Yeni keşifler yeni soruları da beraberinde getirdiği için şüphesiz yeni bakış açıları ve yöntemlerin de doğmasına neden olabilmektedir. Sosyal statünün, ölü gömme gelenekleri çerçevesinde değerlendirilmesi 1970’li yıllara dayanmaktadır. Bu konuda L. R. Binford, ölü gömme geleneklerinin topluluktan topluluğa değişiklik göstermesi ve her

topluluğun kültürel yapısının aynı olmaması nedeniyle, aslında toplulukta bireyin statüsünün belirlenmesinde benzer diğer örnekler arasında karşılaştırma yapılarak elde edilmesinin, ilgili kültürlerin örgütsel sistemi hakkında bilgi sahibi olmadan mümkün olmayacağını belirtir (Binford, 1971). Ölü gömme gelenekleri ile bireyin statüsünün, mezar yapısı ve mezar buluntularıyla değerlendirilmesi aslında bir topluluktaki sosyal tabakalaşmayı da aydınlatmaktadır (Parıltı ve Uhri, 2018, s. 23). Bugün olduğu gibi geçmişte de sosyo-kültürel sistemin tüm öğeleri, her toplulukta farklı oranda ve biçimlerde de olsa değişkendir. Bu sosyal değişim, sosyal ilişkilerin değişim sürecini (tabakalaşma ve kurumlar) ve psiko-sosyal süreçleri (statü-rol, kişilik özellikleri, inanç, tutum ve değer sistemleri) kapsamaktadır (Bilgin, 1986, s. 146). Bu nedenle geçmişe yönelik örgütsel sistemleri belirlemeye çalışırken, sosyoloji ve sosyal psikoloji kuramlarından faydalanarak her kültürü, diğerinden ayrı değerlendirmek önem taşımaktadır.

Farklılaşım, mutlaka sosyal eşitsizlikle sonuçlanmaz. Sosyal varlıkların stratejik kaynakları tanımlaması ve üretmesi için araçlar mevcut olduğu sürece, aynı stratejik kaynaklar olmasalar bile, o zaman bir sosyal eşitlik düzeni vardır. İnsanlar arasında biyolojik ve kültürel/sosyal farklılaşma, sınıflaşma nasıl olur? Bazı farklar doğuştan bazıları ise sonradan kültür içinde ortaya çıkmaktadır. İlkel insandan çağdaş topluluklara kadar, insan her bölgede ve dönemde kendisini ve ötekini farklı görmüş, farklılaşmış ve farklı gruplar yaratmıştır. Bu farklılardan bazıları köken, cinsiyet, renk gibi biyolojik kökenliken; çoğu evlilik, zenginlik, soyluluk, yöneticilik, güçlülük gibi sosyal/kültürel farklılaşmalardır. Soyluluk ve kentlilik gibi sosyal/kültürel farklılardan bazıları kültürel miras yoluyla aileden gelir. Yöneticilik, zenginlik ve bir meslek sahibi olmak gibi bazı farklar ise ya aileden miras yoluyla elde edilir ya da kişi bunları yaşamı boyunca kendi çabasıyla kazanabilir (Tablo 1) (Güvenç, 1991, s. 219). Zengin buluntularıyla diğerlerinden farklılaşan mezarlar, açıkça bize mezar sahiplerinin topluluktaki statüsü hakkında bilgiler sunmaktadır (Zimmermann, 2019, s. 253). Bu çerçeveden baktığımızda statü, çok boyutlu bir konu olup, aslında insanın verilmiş ve kazanılmış ölçütlere göre içinde bulunduğu sosyal yapı içindeki konumdur.

Statünün arkeolojik kanıtları nasıl tespit edilebilir? Topluluktan topluluğa farklılık gösterdiği için, her topluluğu kendi içinde özel olarak değerlendirmek gerekmektedir. Özellikle mezar buluntuları içinde açığa çıkartılan statü sembolleri olarak da adlandırdığımız saygınlık nesnelere üzerinden sosyal statüleri belirleyebiliriz. Ancak burada dikkat edilmesi gereken husus, saygınlık nesnelere günümüzdeki değeri değil, geçmişte incelediğimiz topluluk içinde değere sahip olmasıdır. Başka bir deyişle günümüzde değersiz gibi

görünen bir deniz kabuğu, binlerce yıl geriye gittiğimizde bir statü sembolü haline gelebilir. Geçmişe yönelik kültürel yapının iyi analiz edilmesi bu konuda yardımcı olacaktır. Böylece herhangi bir kültürde neyin bir statü sembolü veya saygınlık nesnesi olduğu arkeolojik kanıtlar ışığında belirlenebilir. Farklı statülerin varlığı ise sosyal sınıfların, katmanların olduğunu göstermektedir. Disiplinlerarası bir bilim dalı olarak arkeoloji bu sorulara yanıt ararken sosyoloji ile ortak çalışmalar ışığında geçmiş toplulukların değerlendirilmesi etkili sonuçlara ulaşılmasını sağlayabilir (Yılmaz, 2022a, s. 449). Saygınlık nesnelere geçmiş topluluklar arası ticaret ve hediye verme ile bazen çok daha geniş bir bölgede karşımıza çıkabilir. Hatta ithal örneklerin yerli taklitleri de yapılabilmektedir. Örneğin bir saygınlık nesnesi olarak Mikenlerin konik riton formu, seramik ve taştan yapılmış çeşitli örnekleriyle, Ege Dünyası'na yayılmakla kalmıyor, Kıbrıs üzerinden Doğu Akdeniz sahiline Ugarit'e hatta Mısır'a kadar ulaşmıştır. Bunların bir kısmı Geç Tunç Çağı'nda Akdeniz'de tebrik hediyesi, bir kısmı rekabetçi hediye değişimi ve diğerleri ticaret sonucunda geniş bir coğrafyaya dağılmıştır. Bir ziyafete ev sahipliği yaparak hediye verme geleneği, bireylerin zenginlik, saygınlık ve statülerinin ifadesidir. Diğer taraftan bu saygınlığı yansıtan konik kadehler mezarlarda sahiplerine sonsuza dek eşlik etmek üzere bırakılan bir statü sembolü olarak karşımıza çıkmaktadır (Steel, 2013, s. 89-94). Sosyal psikolojide eşya-statü ilişkisi kişiler arasındaki hediye alıp vermelerde de karşımıza çıkmaktadır. Hediye, alan verenin ilişkisini ve birbirinden beklentisinin somut ve canlı bir göstergesi olarak kişiler arası rol ve statü ilişkilerinde eşyanın yerini göstermesi açısından önemlidir. Bu nedenle eşyalar, sosyal saygınlık değeri taşır ve topluluk içinde farklı eşyalarda değişik oranlarda statü işareti olarak algılanmaktadır (Bilgin, 1986, s. 120-121).

G. Childe'a göre mezar türleri statü bakımından herhangi bir genelleme yapılamayacak kadar fazladır. Ancak monumental mezar türlerini inşa edenlerin, toplumsal açıdan maddi kültürlerinin ileri olduğu ve getirdiği zenginlik sonucunda bu mezarları inşa ettiği düşünülebilir (Childe, 1945, s. 17). Ayrıcalıklı mezarlar arasında ilk sırada yer alan "kraliyet mezarları" buldukları topluluğun zenginliğini ve özellikle uzak bölgelerden elde ettikleri ithal ürünleri de yansıtmaktadır. Tüm bunlar, mezarın büyüklüğü ve ihtişamı, mobilyaların abartılı zenginliği ve insan kurbanlarının varlığı ile aynı dönemdeki sıradan insanların mezarlarıyla keskin bir tezat oluşturmaktadır (Childe, 1945, s. 18). Mezarlarda ele geçen iskeletlerin durumu, mezar tipleri ve yatılış biçimlerindeki farklılıklar, mezarlara bırakılan eşyanın cinsi ve miktarı gibi veriler aracılığı ile bir toplulukta yaş ve cinsiyet gruplarının farklılıkları veya benzerlikleri belirlenerek ölü gömme geleneklerindeki düşünce,

davranış ve yaklaşımlar kurgulanabilir (Ökse, 2021, s. 160).

Bu çalışma, ölü gömme gelenekleri ışığında mezarlardan elde edilen bilgilerle güç, statü ve cinsiyet hakkındaki bilgilere nasıl ulaşılacağını ve yorumlanmasında doğru bir yaklaşım geliştirmeyi amaçlar. Çalışmanın konusu, Anadolu'dan örneklem olarak seçilen mezar türleri, buluntuları, iskeletlerin analizleri sonucunda güç, statü ve cinsiyet açısından verdiği bilgileri biyoarkeoloji, arkeotanatoloji, osteobiyografi, aDNA, sosyal antropoloji, sosyal psikoloji ve etnografik bir süzgeçten geçirerek manâlandırmaya çalışmaktır.

### **Gereç ve Yöntem**

Hiç şüphesiz biyo-sosyal bir varlık olan insan, biyolojik (bedensel) olarak var olsa da toplulukla (kültürel) etkileşim sonucu bir kimlik kazanmaktadır. Geçmişe doğru gittiğimizde bir bireyin ait olduğu kimliği belirlemede ölü gömme gelenekleri ve mezarda bulunan her türlü eşya ipucu verebilir. Bu çalışmada, Anadolu'da farklı dönem ve bölgelerden seçilen mezar örnekleriyle, kimliklendirme; cinsiyet, güç ve statü bakımından değerlendirilmeye çalışılmıştır. Arkeolojik kanıtlarla birlikte sosyal antropoloji açısından konu ele alınmıştır. Çalışmanın kuramsal çerçevesini L. R. Binford'un öne sürdüğü kültürel yapıyı bilmeden ölü gömme geleneklerinde bireyin kimliklendirilmesinin mümkün olmayacağı yaklaşımı oluşturmaktadır (Binford, 1971). Bu çerçevede bireyi kimliklendirmede; Neolitik kafatası kültü, mezarların konumu, mezar türü, mezar buluntuları, çeşitli antropolojik analizlerden elde edilen bilgiler farklı kültürlerden örneklerle araştırma evreni olarak çalışılmıştır. Araştırma evreni olasılık dışı örnekleme yöntemlerinden amaçlı (kasti) örnekleme yöntemi kullanılarak seçilmiştir (Ural ve Kılıç 2011, s. 40). Buna göre Neolitik kafatası kültü, Erken Tunç Çağı'nda basit toprak mezar, oda mezar türleri ile statü ve saygınlık gösteren mezar buluntuları, Demir Çağı'nda kaya mezarları ve tümülüs geleneği örneklem olarak seçilmiştir. Burada yapılan genellemeler, sadece örneklemlerin özelinde olup, Anadolu'daki tüm bölgeleri, kültürleri ve dönemleri kapsamamaktadır. Bu örneklerin ışığında bir toplulukta ölü gömme geleneklerinde bireylerin kimliklendirilmesinde, arkeolojik ve antropolojik analizlerin yanında zaman zaman etnografya, sosyoloji ve sosyal psikoloji açısından ele alınarak, güç, statü ve cinsiyet konusunda nasıl bir yaklaşım geliştirilebileceği üzerinde durulmuştur.

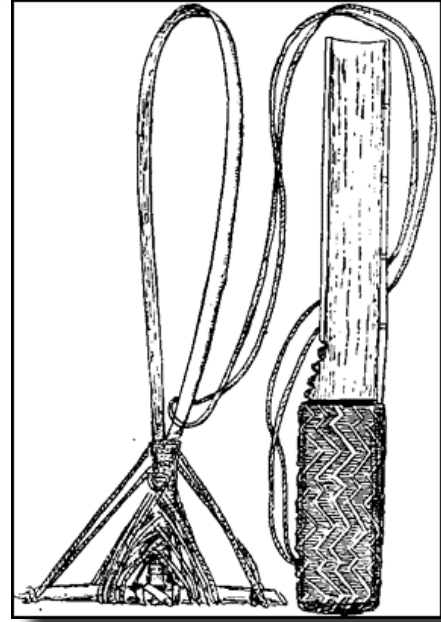
### **Bulgular**

#### ***Kafatası kültü***

Çanak Çömleksiz Neolitik Çağ'da Yakınoğu'da Jericho, Ain Ghazal, Yiftahel, Tell Aswad, Kfar HaHoresh, Tell

Ramad, Beisamoun, Yarmoukian ve Anadolu'da Neolitik Çağ'da Çatalhöyük, Köşk Höyük gibi yerleşimlerde bulunan sıvanmış kafatasları geniş bir alana yayılan kafatası kültü uygulamasına işaret etmektedir. Bunlardan bir kısmı yetişkin kadın ve erkeklere aittir (Schmandt-Besserat, 2013, s. 228-229). Aralarında çocukların da olduğu örnekler, bu geniş coğrafyada sıvalı kafatası uygulamasının hangi amaçla yapıldığı ve hepsinde ortak bir geleneği yansıtmadığı konusunu gündeme getirmiştir (Özbek, 2005, s. 133).

Bu kültürün bir statü gösterip göstermediği konusu tartışılırken, Çatalhöyük'te 2004 yılında bir mezarda, yetişkin bir kadının kucagında ele geçen sıvalı kafatası, bugün tam olarak manasını bilemediğimiz bir statüyü yansıtıyor olabilir (Schmandt-Besserat, 2013, s. 236). Yaşlı bir yetişkin kadının kollarında ele geçen alçı sıvalı kafatasının, gözleri ve burnu özenle modellenmiş ve alçı, kırmızı aşı boyası ile boyanmıştır. Ne yazık ki, kötü korunma durumu kesin bir cinsiyet değerlendirmesi yapılmasını engelliyor, ancak gözlemlenebilir kafatası morfolojisi, olası bir kadını göstermektedir. Neolitik Çağ kültürlerinde kafatasının alınması ve yeniden yerleştirilmesi, Anadolu ve Yakındoğu'da bazı mezarlarda görülen ortak bir özelliktir (Haddow ve Knüsel, 2017, s. 52). Bu uygulama çoğunlukla ata kültü ile ilişkilendirilmiştir. Geleneksel görüşü savunanlar Neolitik Çağ'da kafatasının toplanmasının, yerleşik yaşama geçilmesiyle potansiyel olarak ortaya çıkan hareketsizlik ve yerel kaynakların kontrolünü öğrendikleri topluluğun yaşlılarına duyulan hürmet ile ilişkili bir tür ataya saygı biçimini yansıttığını savunmaktadır. Ancak, kafatası uygulamalarının sadece yaşlı bireylere ait olmadığı ve aralarında gençlerin de bulunması, kafatası kültürünün yeniden manalandırılması gerekliliğini göstermiştir. Buna göre araştırmacılar her bireyi kapsayacak uygun bir kült modeli sorgulamaya başladılar (Haddow ve Knüsel, 2017, s. 53-55). Bu konuda D. Schmandt-Besserat, bireyin kafataslarının seçiminde kimliklerin bir faktör olmadığını, ikincil tedaviler için büyücülük, kehanet dâhil olmak üzere çeşitli ayinler ve kötülüğe karşı koruma amaçlı olarak konulduklarını savunmuştur. Diğer taraftan Tell Ramad, Eriha ve Ain Ghazal gibi yerleşimlerde sıvanmış kafataslarının, biçimlendirilmemiş kafataslarıyla aynı yerde bulunması veya benzer gömüt uygulamaları, aynı topluluk içinde taşıdığı anlamı, bir kült veya statü uygulaması olup olmadığı gibi birçok soruyu akla getirmiştir. G. H. R. Wright, kafatasını alçılama geleneğinin nedenleri arasında dinsel veya büyüsel bir kült veya bir statü belirtebileceği üzerinde durmuştur. J. Yakar ve I. Herskovitz, zaferin anısını canlı tutmak üzere yapılmış uygulamalar veya bir ritüelle bağlantılı ailenin üyesine yüklenen çeşitli anlamlarla birlikte ata kültü kapsamında değerlendirmiştir (Özbek, 2005, s.



Resim 1. Bambu kafa kesme bıçağı ve kafa taşıyıcı (Haddon vd., 1912, Res. 201).

130-131). Bu uygulamaların tek bir nedenden ziyade belki de çeşitli nedenlerle yapılmış olabileceği, etnografik verilerin incelenmesiyle daha iyi anlaşılabilir.

Etnografik örnekler, kafatası toplama ve ikincil gömme uygulamalarının arkasındaki sebeplerin çeşitli olabileceğine işaret etmektedir. Örneğin, Torres Boğazı yerlileri arasında atalarının ve düşmanların kafatasları üzerinde farklı uygulamaların yapıldığı bilinmektedir. Bunlardan en ilginç Torres Boğazı yerlilerinin, topluluk dışından yabancı bireylerle ve hatta düşmanlarının kafatasları ile gömülmesidir. Anadolu'da farklı sosyal grupların varlığı, Boncuklu Höyük'te birincil ve ikincil gömmeler arasında yapılan kararlı karbon izotop analizleriyle belirlenmiştir. Aynı topluluk içinde farklı beslenmeye sahip grupların varlığının belirlenmesi belki de topluluğa dışarıdan gelenlerin olabileceğini göstermiştir (Haddow ve Knüsel, 2017, s. 65). Tek bir sosyal grup içindeki uygulamalara bakacak olursak, Torres Boğazı yerlileri hakkında gerçekleştirilen kapsamlı etnografik veriler, kafatası kültürünü anlamada bazı ilginç sonuçları ortaya koymaktadır. İngiliz antropolog ve etnolog A. C. Haddon başkanlığında, Cambridge Üniversitesi Antropoloji Bölümü adına 1898 ve 1899 yılları arasında Torres Boğazı, Yeni Gine ve Borneo'da etnografik araştırmalar yapılmıştır.<sup>1</sup> Bu araştırma kafatası kültü hakkında bilgiler de içermektedir. Bunlardan en ilginç ahşap direklerle inşa edilmiş yerli dilde *Kwik-*

<sup>1</sup> Bu araştırma kapsamında elde edilen veriler altı cilt kitap olarak Cambridge Üniversitesi yayınevi tarafından basılmış olup, keşif gezisinden getirilen etnografik eserlerin büyük çoğunluğu günümüzde Cambridge Üniversitesi Arkeoloji Bölümü Müzesi'nde sergilenmektedir.

*ni-int* adı verilen, kadın ve küçük çocukların girmesine izin verilmeyen, savaşta öldürülenlere ait kafatası ve çenelerin asıldığı bir yapının varlığıdır. Savaşa giderken savaşçıların boynuna muhtemelen başka kesme işlemleri için de kullanılmış olabilecek normal bambu bir bıçak ile sapan benzeri bambudan bir düzenek asılırdı (Resim 1). Düşmanın kafatası bu bıçak ile kesilip, kayış geçirilir, ucundaki düzenek çene kemiği altına sokulur ve kafa bu şekilde yerleşime kadar taşınırdı. Askısıyla birlikte kesilmiş baş ateşte saçları yanana kadar asılır, bu esnada köyün kızları ateşin yanında el ele tutuşup bir halka oluşturur ve dönerek şarkı söylerler, daha sonra kafa alınır, eti çıkartılıp yıkanır ve kafatası eve asılırdı. Asılan kafataslarından kesilen her bir boncuk için üzerine bir çentik yapılır (Haddon vd., 1912, s. 200). Ayrıca evlerin yakınında bir yere veya bir ağaç kütüğü üzerine kırmızıya boyanmış bir veya iki kafatası asıldığı tespit edilmiştir. Şefin odasının kapısının her iki kenarında elli kafatasının asılmış olduğu belirlenmiştir (Haddon vd., 1912, s. 98, Res. 134, s. 101, 119). Bir denizayısı yakalandığında, anne babanın ve diğer akrabaların kafatasları çıkarılır, avcı onlarla konuşur, ağlar ve kafataslarına bir porsiyon denizayısı eti ikram ederdi. Bu tören sona erdiğinde ziyafet başlar, ardından dans edilir. Ölen ruhların kuş, kaplumbağa olarak avda yardım ettiğine inandıkları için bu törende ölüleri anmak önemlidir (Haddon vd., 1912, s. 171). Hatta kendi aralarındaki rekabet ve başkalarını geçme arzusuyla, Torres Boğazı yerlilerinin balıkçılıktaki becerilerinin kanıtı olarak denizayısı kafataslarını veya kaplumbağa kabuklarını avın kanıtı ve gösteriş olarak sakladıkları bilinir (Haddon vd., 1912, s. 235). Bir diğer gösteriş sebebi düşman kafataslarının sayısı olabilir. Torres Boğazı yerlilerinin efsanevi kahramanı Kwoiam kültüyle ilgili bir anlatımda iki kabile arasında kaplumbağa kafatası edinme konusunda rekabet olduğu belirtilir. Yılsonuna kadar agu olarak adlandırılan kanoların üzerindeki uzun bir platform üzerinde kaplumbağa kabukları asılırdı ve en fazla kabuğu asan ekip en büyük ihtişamı elde ederdi. Bununla birlikte, kaplumbağa kafataslarının alt çeneleri özel mülk kabul edilerek savaşçının cesaretinin kanıtı olarak evine götürülürdü (Haddon vd., 1912, s. 235). Kafataslarının süslenmesi ve üzerlerine hatıra olarak çeşitli oymaların/çentiklerin yapılması; ölen akrabaların süslü kafatasları, kaba bir portre uygulaması olarak görülebilir (Haddon vd., 1912, s. 235-236). Yukarıdaki örneklerden Torres Boğazı yerlileri tarafından insan ve hatta çeşitli hayvanlara ait kafataslarına eşya olarak çeşitli anlamlar yüklenmiş olduğu ve çok farklı uygulamalar ile birlikte, bir kişinin veya olayın hatırasını yaşatan sembole dönüştüğü görülmektedir.

Neolitik Çağ'da görülen kafatası kültür uygulamalarında yaş ve cinsiyet farklılıkları göz önünde bulundurulduğunda, farklı sebepler nedeniyle

kafataslarında çeşitli uygulamaların yapılmış olabileceği düşünülebilir. Bunlar Yakındoğu'da Anadolu, İsrail, Ürdün ve Suriye gibi geniş bir coğrafyada açığa çıkartılmıştır. Buluntu yerleri ve kullanıldıkları yerlerin farklı olması dikkat çekicidir. Örneğin terk edilmiş yapıda, evlerin tabanı altına gömülmüş, taban altında bir mezarın içinde, çukur içinde veya mağara içinde gibi farklı yerlerde cenaze töreni kalıntılarıyla birlikte bulunmuştur. Bu da açıkça farklı işlevlere sahip olduklarını gösterir. Farklı buluntu yerlerinde farklı cinsiyet ve yaş gruplarına uygulanan kafatası kültürünün doğurganlık, ölen kişinin hatıraları veya kötü büyüğü gidermek için bir araç olarak kullanıldığı düşünülebilir (Bonogofsky. 2004, s. 118-119). Yeni keşifler bu fonksiyonların artmasına neden olmaktadır. Örneğin Göbekli Tepe'den üzerinde deformasyon yapılmış kafatası parçaları, Neolitik kafatası kültürünün yeni bir formu için kanıt sunmaktadır. Yaklaşık 11000 yıllık bir ritüel alanından oyulmuş ve delinmiş kafatası parçaları, kafatası kültürünün belgelenmemiş bir varyasyonuna işaret ediyor olmalıdır (Gresky vd., 2017, s. 5, Resim 2 ve 3).

Sonuç olarak kafataslarının ayrı gömülmesi, sergilenmesi ile ilgili uygulamaların hepsinin ata kültürü olarak yapılmadığı, etnografik, arkeolojik ve antropolojik veriler ışığında anlaşılmaktadır. Bu tür detaylar şüphesiz bireyi kimliklendirme konusunda da önem taşımaktadır. Jericho örneklerinin sosyal statüsü henüz net değildir. Bu kafataslarında topluluğu ortak bir kökte/atada birleştirmek üzere özel bir uygulama yapıldığı görüşü hâkimdir (Fletcher, 2015, s. 26). Ölümlerin kafataslarının modellenerek evlerde tutulması geleneğini; ölen kişiye yakın olmayı ve ondan fayda görmeyi amaçlayan ortak davranışlar ve topluluk psikolojisinde yaratılmış bir totem olarak nitelemek mümkündür (Ökse, 2021, s. 162). Konuya sosyal psikoloji açısından bakıldığında, bir dini eşya veya sembole dönüştürülen kafatasları eşya-insan arasındaki işlev açısından sosyal işlev düzeyini yansıtmaktadır. Eşya, bir takım sosyal değerlerin taşıyıcısıdır. Eşya aslında kendiliğinden değil, onu üreten, biçimlendiren, kullanan ve tüketen bir sosyal çevreye göre anlam taşımaktadır. Başka bir deyişle, herhangi bir grupta eşyanın anlam yapılarından birisi veya diğerine verilen önem farklı gruplara göre değişmektedir. Sosyal psikolojide, eşya veya malzemede sembolik değer ifade etme, estetik-dekoratif kaygıları yansıtırma, sosyal statü ve saygınlık sağlama, düşsel doyum kaynağı olma ve ambiyans yaratma gibi özellikler, konotatif değerlere verilen önemi yansıtmaktadır (Bilgin, 1986, s. 53, 63). Başka bir deyişle bir nesnenin gerçek anlamı dışında, o nesneye farklı değerler yükleyen anlam o topluluk veya bireyin o nesneye yüklediği konotatif anlamlar içerisindedir. Kafatasında yapılan her bir uygulama ona normalde olan anlamından çok daha farklı bir anlam yüklüyor olmalıdır.

### **Mezarların konumu ve kimliklendirme**

Mezarlar konumlarına göre yerleşim içine gömme (*intramural*) veya yerleşim dışına gömme (*ekstramural*) olmak üzere iki farklı şekilde karşımıza çıkmaktadır. Özellikle Neolitik ve Kalkolitik Çağ boyunca Anadolu'da yerleşim içine gömme geleneğinin hâkim olduğu bilinmektedir. Anadolu'da şimdiye kadarki bilgiler ışığında yerleşim dışına gömme geleneği yaygın bir şekilde Erken Tunç Çağı'nda ortaya çıkmaktadır. Nüfusun artmasıyla yerleşim içine gömme alanlarının yetmemesi gibi nedenlerle yerleşim dışına gömme geleneğinin ortaya çıktığı düşünülebilir. Mezarın konumu kimliklendirmede önemli midir? Kimlerin yerleşim içine kimlerin yerleşim dışına gömüldüğüne dair bazı bilgiler olmakla birlikte bu konuda dönem, bölge ve kültürel farklılıklardan dolayı bir genelleme yapmak mümkün gözükmemektedir. Güney Mezopotamya'da Erhanedanlar III Dönemi'nde, halk evlerin altına gömülürken, yerleşim dışındaki mezarlıklar genellikle yönetici veya seçkin sınıflar tarafından kullanılmıştır. Benzer bir durum Orta Fırat boyunca M.Ö. III. Bin'de gözlenmektedir. Örneğin W. Orthmann, Tell Halawa'da surların hemen dışındaki kuyu mezarların sahiplerini, zengin mezar buluntuları ve diğer mezarlardan ayrılan konumu nedeniyle seçkinlerin mezarları olarak tanımlamıştır (Carter ve Parker, 1995, s. 110). Dolayısıyla Orta Fırat Vadisi'nde yerleşim dışında inşa edilen mezarların, halkın yerleşim içinde evlerin altına daha az eşya ile gömüldüğü dikkate alındığında, zengin mezar buluntularıyla beraber üst sınıfa ait olduğu anlaşılmaktadır. Ancak aynı dönemde Orta Anadolu'da Alaca Höyük'te dönemi için eşsiz buluntuları nedeniyle kralî olarak kabul edilen mezarların toplu olarak tek bir yerde bulunması, intramural seçkin mezarlarının varlığını göstermektedir. Konuya toplumsal açıdan baktığımızda insan-çevre etkileşiminde, farklı kültürlerde mezarların konumu farklı algılanmış olmalıdır. Buna göre çeşitli yerlere ve durumlara göre insanların davranışlarını araştıran R. Barker, küçük bir kentte davranışların çoğunun durum ve yere göre sanıldığından daha fazla bağlılık geliştirdiğini belirlemiştir. İnsanın davranışında dış çevre ile birlikte sosyal çevre aktif bir şekilde rol oynar. İnsan, çevre ve eşyalar ile sürekli etkileşim halindedir. İnsan davranışında çevre, kültürel algı düzeyi açısından oldukça önemlidir. Hatta çevre, bazı eşya ve olayların düzenlenmesinde, kendi dinamiklerine göre davranışları belirleyen etkiye sahiptir (Bilgin, 1986, s. 77). Eşya, çeşitli sosyo-kültürel gruplara göre değişen bir sembolizm sistemi içinde algılanır. İnsanın ihtiyaçları ve isteklerinin doyum aracı olan eşya, sadece çevre ile etkileşim halinde yeni anlam ve değer kazanmaz, aynı topluluk içindeki hâkim olan değerler ve inançlar sisteminden aldığı mesajları da taşır (Bilgin, 2011, s. 290). Genel olarak değerler, insanın doğası, insan-doğa ilişkisi, zaman ve mekân anlayışları, zenginliklere verilen

değer, bireyler arası ve birey-topluluk arası ilişkileri kapsamaktadır. Diğer taraftan her topluluk, her grup ve hatta her birey için az çok değişken ve karşılıklı birbirine bağımlı olduğu bir değerler sistemi veya değerler hiyerarşisi olduğu kabul edilir (Bilgin, 2011, s. 290-291). Ölü gömme gelenekleri, bir toplulukta eskiden beri görüldüğü şekliyle yapma alışkanlığı nedeniyle saygın tutulup kuşaktan kuşağa aktarılan, yaptırım gücü olan kültürel kalıntılar, çeşitli alışkanlıklar, bilgi, töre ve davranışlar bütününe yansımaktadır. Mezarların konumunun seçilmesi, değerler hiyerarşisinde var olan insan-eşya-çevre etkileşimi ile zaman ve mekân anlayışında doğan ve çeşitli sosyo-kültürel gruplara göre değişen bir sembolizm çerçevesinde algılanmalıdır. Dolayısıyla mezarın konumunun seçiminde gösterilen davranış, çevreden aldığı etkilerle bilinçli şekillendirilmiş olmalıdır.

Yerleşim içindeki mezarlarda özellikle ev içinde bulunanlar aileye ait gömütler olarak değerlendirilir. Ev ile ilgili bilgiler taban altına gömülen bireylerin kimlikleri hakkında ip ucu verebilir. Asur Ticaret Kolonileri Çağı'nda Kültepe'de Karum'da evlerin tabanları altında çiviyazılı arşivlerle birlikte ele geçen taş sanduka mezarlar, arşivlerde tüccarların isimlerine ve hatta yaptıkları ticaret ile ilgili detaylı bilgiye ulaşmak mümkün olduğundan, kimliklendirmede mezar konumunun bilinçli seçildiğine dair bir örnek olabilir. (Özgülç, 2005, Res. 71-72). Yazılı belgeler ışığında bu kimliklendirmeyi yapmak nispeten daha kolaydır. Topluluğun bir kısmını temsil eden Karum alanında yaşayan tüccarların, evlerin tabanları altına gömüldüğü anlaşılmaktadır. Diğer taraftan aDNA analiz sonuçlarına dayanan bir araştırmaya göre Neolitik Çağ'da Barcın Höyük ve Çatalhöyük'te aynı evde gömülen bazı bebeklerle yetişkinler arasında genetik bir bağ olmadığı, Aşıklı Höyük ve Boncuklu Höyük mezarlarında ise yakın akrabalık bağının daha fazla olduğu sonucuna ulaşılmıştır (Yaka vd., 2021). Görüldüğü gibi mezarın konumuna göre kimliklendirmede, çeşitli sosyo-kültürel yapılar içinde çok daha farklı sonuçların çıkabileceği anlaşılmaktadır. Sosyal antropoloji açısından kültürden kültüre çok çeşitlilik gösteren akrabalık bağları; aile yapısı, sosyal yapı ve farklı grupların varlığına, sosyal değişime işaret edebilir. (Güvenç, 1991, s. 271). Bu durum karmaşık sosyo-kültürel sistemlerin varlığını göstermesi açısından önemlidir. Dolayısıyla akrabalık bağı olmayan bebeklerin aynı evin içine gömülmesi, mezarın konumu açısından düşünüldüğünde, kimliklendirmede önemli olabileceği, bilinçli bir tercih yapıldığı, göz önünde bulundurulabilir.

Bu konuda elimizde bölgesel veya belli dönemlerin özelinde bilgiler vardır. Ancak her topluluk kendine has özelliklere ve kültüre sahiptir. Kültüre özgü uygulamalar olduğu için ölü gömme gelenekleri kültürden kültüre farklılık gösterebilir. Bu nedenle yerleşim dışına veya

içine belli bir grubun gömüldüğüne dair kesin yargılara varmak doğru değildir. Ayrıca toplulukların hepsinde statüyü algılama şekli de farklılık gösterebilir. Bu nedenle ölü gömme gelenekleri bakımından her yerleşimdeki topluluklar kendi kültürü içinde değerlendirilmelidir.

Mezarların konumuna göre ölen kişi hakkında fikir edinilebilir. Ancak bu konuda bir genelleme yapmak ve bunun her dönemde aynı olduğunu belirtmek mümkün değildir.

### Mezar türü ve statü

Mezar türü statü gösterir mi? Bireyin topluluk içindeki statüsünün ölü gömme geleneklerine yansımaları beklenir. Bu bağlamda mezarın büyüklüğü, yapım malzemesi gibi özellikler önem kazanmaktadır. Homeros İlyada'da "Patraklos'un Ölümü" bölümünde mezarın boyutu ve kemiklerin altın bir kaba konulduğundan bahsetmektedir:

[...] Koyalım kemikleri altın bir kaba,  
İki kat yağ ile kaplayalım kabı...  
Çok büyük olmasın üstüne yığacağımız mezar,  
olsun uygun büyüklükte,  
daha sonra büyük bir mezar yapar Akhalar,  
benden sonra çok kürekli gemilerle kalacak olanlar  
Böyle dedi, hızlı Akhilleus'un sözünü hepsi dinledi  
[...] (Homeros, 496, 23, s. 240-245)

Patraklos'un ününe yaraşır bir mezar ve ölü gömme merasimi yapıldığına dair bilgiler dikkat çekicidir.

Basit toprak mezarlara sıradan insanlar mı gömüldü? Anadolu'da basit toprak mezarlarda da statü gösteren eşyaların ele geçmesi, aslında mezar türünün zannedildiği gibi her zaman statü açısından çok önemli olmadığını göstermiştir. Basit toprak mezarların inşası kolay olmakla beraber, bu mezarlara sıradan insanlar gömülüyordu düşüncesi her zaman doğru olmayabilir. Örneğin Erken Tunç Çağı'nda Batı Anadolu'da Bakla Tepe'de bir kadın ve bir çocuğa ait basit toprak mezarlarda son derece zengin metal eserler bulunmuştur. Erken Tunç Çağı 1'e tarihlenen 12 yaşında bir çocuğa ait basit toprak mezarda, çocuğun her iki kolunda gümüş bilezik, kulaklarında halka küpeler, boynunda ise gümüş tanelere sahip bir kolye bulunmuştur. Kolyenin ortasında halka biçimli gümüş bir idol vardır (Resim 2) (Özkan ve Erkanal, 1999, Res. 29). Bu mezardaki zengin gümüş takılar, statünün mezar türüyle değil, mezara bırakılan kıymetli eşyalarla yansıtıldığını göstermektedir.

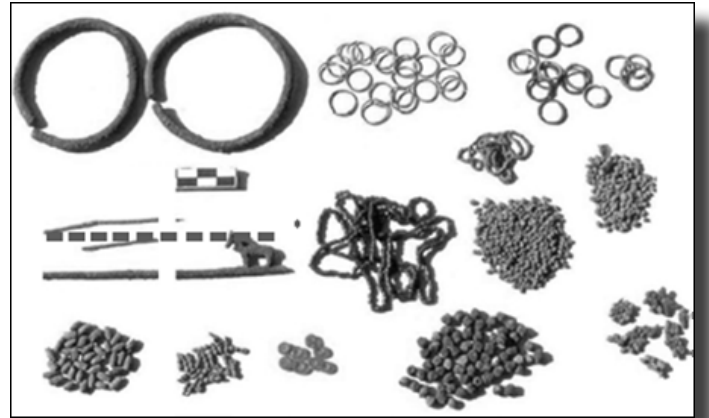
Orta Anadolu'da zengin ve dönemi için ünik eserleri barındıran, Horoztepe mezarlığındaki örneklerin direkt toprak içine kazıldığı belirtilmiştir. Diğer taraftan Horoztepe'de yerleşim içinde bulunan bir basit toprak



Resim 2. Bakla Tepe. Basit toprak mezardan gümüş mezar eşyaları (Özkan ve Erkanal, 1999, Res. 29).



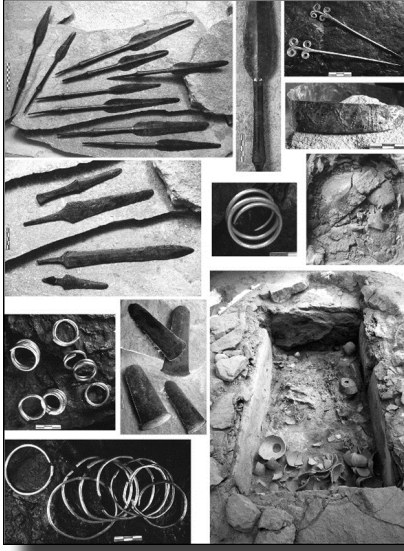
Resim 3. Kubad Abad. Basit toprak mezarda bulunan birey (Arık, 2000, Res. 47).



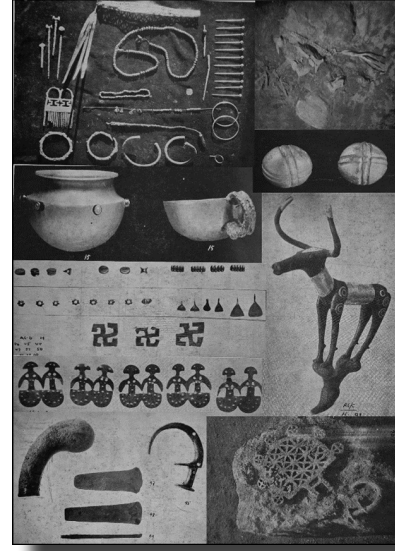
Resim 4. Kubad Abad. Basit toprak mezarda bulunan süs eşyaları (Arık, 2000, Res. 48).

mezarda hiçbir buluntunun ele geçmemesi, mezar türünün Horoztepe'de statü sembolü olmadığına işaret etmektedir. Kalınkaya Toptaştepe'de de basit toprak mezarlarda çok sayıda metal eserin ele geçmesi mezar türünün zannedildiği gibi her zaman önemli olmadığını gösteren kanıtları sunmaktadır (Özgüç ve Akok, 1958, s. 25-26; Yıldırım ve Zimmermann, 2006, s. 5). Kubad Abad Kazısı'nda Erken Tunç Çağı'na





**Resim 5.** Malatya Arslantepe. Krallığı mezarda bulunan metal silahlar ve süs eşyaları (Frangipane, 2017, Res. 15.5).



**Resim 6.** Alaca Höyük. H mezarında bulunan silahlar ve süs eşyaları (Koşay, 1951, Lev. CXXIX, 1-2; CXXX, 1-2; CXXXI, 1 ve 3; CXXXIV, 1-2 CXXXV, 1'den yeniden düzenlenmiştir).

tarihlenen bir kadının gömüldüğü basit toprak mezarda bulunan yüzlerce boncuk tanesi, taş boncuklar, hayvan biçimli başlı bronz bir iğne, çok sayıda metal halka, diğer mezarlara göre oldukça zengindir (Resim 3 ve 4) (Arık, 2000, Res. 47-48). Görüldüğü gibi mezar türünden statüyü belirlemek her zaman mümkün olmamaktadır. Ancak mezarda ele geçen eşyalar statüye işaret etmektedir. Sosyal psikoloji, kişilerin eşyaları ile sosyal statüleri arasında sıkı bir bağın olduğunu işaret etmektedir. Bu nedenle eşyalar bir saygınlık değeri taşımaktadır. Bireyler veya topluluk, farklı eşyalarda değişik ölçülerde statü işareti algılamaktadır (Bilgin, 1986, s. 120-121). Bu çerçeveden baktığımızda basit toprak mezarlarda statüyü belirleyen mezar türü değil, çoğunlukla ele geçen mezar eşyalarıdır. Mezar türleri aynı olsa da, metal eşya bakımından zengin örneklerin varlığı, farklı sosyal grupların aynı tip mezarı kullandığına işaret edebilir. Konuya bu açıdan baktığımızda nispeten daha az buluntu içeren sıradan basit toprak mezarların veya küp mezarların yanında saygınlık nesnelerini de içeren aynı tür mezarların olabileceği göz önünde bulundurulmalıdır.

Yapımı için bir malzeme, işçilik ve emek gerektiren tümülüs, kaya mezarı, oda mezar gibi mezarların, topluluğun varlıklı bireyleri için hazırlanmış olduğu gerçeği, Anadolu'da çağlar boyunca birçok örnekte gözlemlenmektedir. Bu nedenle bir topluluğa ait her mezarın/ mezarlık alanının kendi ölü gömme gelenekleriyle birlikte değerlendirilmesi, belli mezar türlerine statü yüklenip yüklenmediğinin anlaşılmasında daha doğru bilgilere ulaşılmasını sağlayabilir.

İnşaat ve işçilik açısından oyulması kolay olan yumuşak kayalara göre, daha zor olan sert kayalardaki kaya mezarlarının, işçilik maliyetinin fazla olması

nedeniyle, soylulara ait olabileceği düşünülmektedir. Örneğin Urartular'da yapımı zor olan görkemli kaya mezarlarının hayattayken sahip olunan güç ve statünün bir göstergesi olarak kullanıldığı kabul edilmektedir. Hatta yönetici ve soylulara özgü görkemli bir şekilde inşa edilen sert kayalıklardaki büyük boyutlu çok odalı kaya mezarlarında savaş tutsaklarının çalıştırıldığı bilinmektedir (Çevik, 2000, s. 6-8, 105-106). Bu örnekte ulaşılması güç sert kayalıklara inşa edilen bu mezarların konumunun neden önemli olduğu anlaşılmaktadır. Ölülerin özel olarak inşa edilmiş yerleşim dışındaki kayalardaki oda mezarlara ve tümülüslere gömülmüş olması, çoğunlukla zengin mezar buluntularının da gösterdiği gibi, bir inşaat faaliyeti gerektirmesi bakımından, o topluluk içindeki varlıklı bireylerin tercih ettiğine dair kuvvetli delilleri sunmaktadır. Dolayısıyla mezarın konumu ve inşaat gerektirip gerektirmediği, ölen bireyin statüsünü anlamada ip ucu sunabilir. Mezar türünün statü gösterdiği, özellikle inşa tekniği açısından belirli bir maddi güç ve işgücü gerektiren örneklerle anlaşılmaktadır.

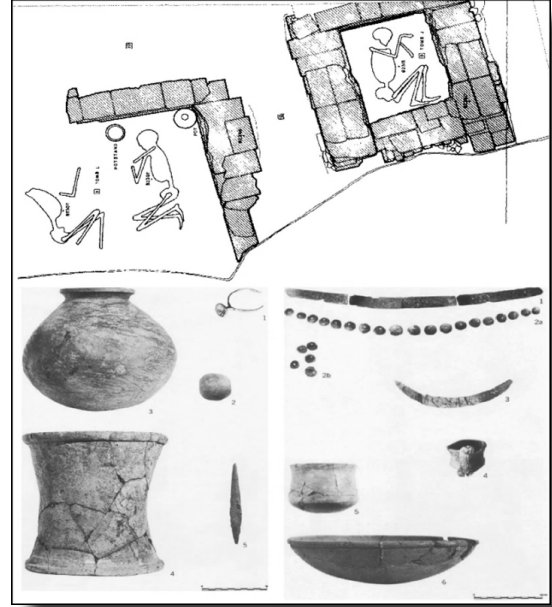
### **Mezar buluntuları: Statü sembolleri veya saygınlık nesnelere**

Bir toplulukta ölü gömme geleneklerinde güç ve statü sembolü nedir? Neye göre belirlenmelidir? Mezar buluntuları güç, cinsiyet ve statü konusunda bize neler söyler? Kimliklerin belirlenmesinde mezar buluntularının doğru okunması büyük önem taşımaktadır. Mezar buluntuları, bir yerleşimde gömülmüş diğer bireyler arasındaki farklılıkları, statü durumunu, hatta olası etnik farklılığı ve kültürel kimliği yansıtabilir. Diğer taraftan mezar buluntularının zenginliği konusunda belirli bir kıstas olmadığı gibi her döneme ait bir

standart ortaya koymak mümkün değildir. Bununla beraber bir topluluğun bütün mezarlarında seramik gibi ortak buluntulardan silah, alet vb. ortak olmayana doğru sıralama yapıldığında nitelikli ve çeşitli buluntular zenginliği gösterebilir. Metal buluntuların miktarı ve çeşitliliği genellikle zenginliği belirlemede bir yöntem olarak önerilir (Alekhin 1983, s. 141-142).

Mezar buluntuları statü gösterir mi? Statü cinsiyete göre değişir mi? Mezar buluntularının cinsiyete göre dağılımına baktığımızda karma buluntu grubu olduğu genellikle belirlenmiştir. Mezarların çoğunda silahlarla birlikte çeşitli süs eşyaları da bulunmaktadır. Örneğin, Erken Tunç Çağı'na tarihlenen bir erkeğe ait olan Malatya Arslantepe krali mezarında, süs eşyaları silahlarla beraber ele geçerken, bir kadına ait Alaca Höyük'te krali olarak kabul edilen mezarlardan H Mezarı'nda ise çok sayıda dini sembol, kıyafet parçaları, silah ve süs eşyası bir arada bulunmuştur (Resim 5 ve 6) (Frangipane, 2017, Res. 15.5; Koşay, 1951, Lev. CXIX- CXXXVI, H Mezarı; Yılmaz, 2022b, s. 413-415). Geçmişteki farklı kıyafetlerin farklı kişiler tarafından kullanıldığı varsayımı, sosyal statünün bir bedenden okunabileceği anlamına gelmektedir. Bir mezarda iskelet ile birlikte bulunan süs eşyaları ve kıyafete ait izlerin, kendi kültürü içinde belli bir anlam taşıdığı ve bireyin sosyal statüsünü gösteren kanıtlar olduğu kabul edilir. Fenomolojik bir yaklaşımla iskeletin ve bağlamındakilerin ayrılmadan bir arada değerlendirilmesi, bireyin kimliklendirilmesinde önem kazanır (Joyce, 2005, s. 142, 152).

Statü sembolleri veya saygınlık nesleri nasıl belirlenir? Her eşya, kullanan ve tüketen sosyal çevreye göre bazı sosyal değerlerin taşıyıcısı olarak sosyal işlev düzeyine sahiptir. Statü konusunda öncü çalışmalar yapan Th. Veblen, serbest zaman ve tüketim alanında sosyal farklılaşmayı incelediği çalışmasında; çeşitli sosyal gruplarda gösterişçi tüketim, israf ve serbest zaman uğraşlarıyla sosyal statü ve saygınlıklarını kanıtlamaya, güçlerini göstermeye ve konumlarını korumaya çalıştıklarını belirlemiştir. F. S. Chapin ise statüyü, birey ve ailenin, topluluk içinde kültürel ürünler, gelir, mamul maddeler ve grup faaliyetlerine katılım konusunda hâkim standartlara göre işgal ettiği yer şeklinde tanımlamıştır (Bilgin, 1986, s. 53, 119). Ölü gömme gelenekleri açısından, bir topluluk içinde saygınlığı korumak ve bunu diğer bireylere göstererek konum korumayı amaçlayan birey veya aile, bilinçli bir şekilde görece farklı, işçilik maliyeti olan bir mezar inşa edebilir veya saygınlık nesnelere, statü sembollerini kullanabilir. Mezar buluntuları içinde az rastlanan, değerli bir hammaddeden üretilmiş ithal veya egzotik niteliklere sahip her türlü nesne genellikle statü belirleyici olarak değerlendirilmektedir. Burada dikkat edilmesi gereken husus, çağdaş kültürlerle, Anadolu ve hatta Yakındoğu ile karşılaştırmalar yapıldığında eldeki buluntunun hala bir saygınlık nesnesi olup olmadığıdır. Örneğin,

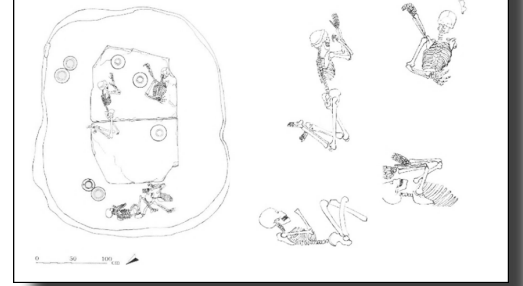
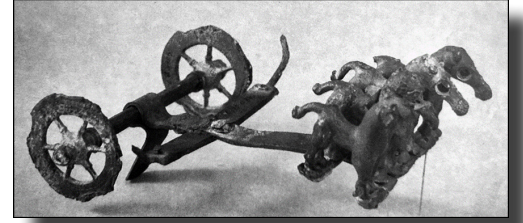
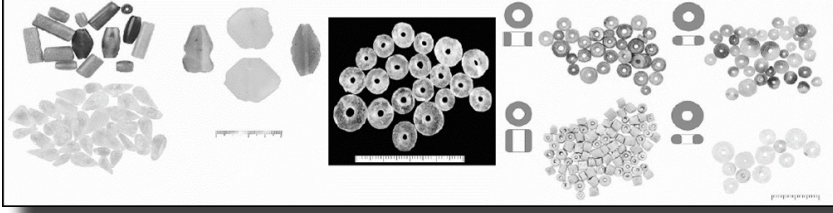


**Resim 7.** Korucutepe. Kerpiç mezarlar ve buluntuları (Van Loon, 1973, Res. 3, Lev. 4-5'ten yeniden düzenlenmiştir).

Korucutepe'de yerleşim içinde, birinin üzeri ahşap ile kapatılmış, diğeri taş ve kerpiçten tonozlu çatılı, iki dikdörtgen planlı kerpiç sanduka mezar bulunmuştur. Mezarlardan birisi 18-21 yaşları arasında bir kadına, diğeri bir erkek ve olasılıkla eşine ait çift gömmeyi içermektedir. Kadının mezarında gümüş diadem; gümüş gerdanlık, kemik kolye taneleri, gümüş bileklik, çanak, minyatür kap, saç halkaları; erkeğin bulunduğu çift iskeletli mezarda ise demir cevherinden topuz başı; gümüş damga mühür, bakır hançer, bir çömlek ve kap altlığı ele geçmiştir. Erken Tunç Çağı başında Anadolu'nun en eski gümüş buluntuları arasında yer alan buluntularıyla, ev şekline benzeyen, kurgan kültürü örneklerini andıran mezarlara ayrıcalıklı olarak gömülen bu bireylerin, yönetici gibi farklı sosyal statüye sahip oldukları düşünülür (Resim 7) (Van Loon, 1973, Res. 3, Lev. 4-5).

Mezar buluntularının sayısı statü gösterir mi? Mezar buluntularının niteliği kadar niceliği de sosyal statünün vurgulanmasını gösterebilir. Burada durumu tersten düşünersek L.R. Binford'un rol teorisinde öne sürdüğü gibi, bir topluluğun ölü gömme geleneklerinin sosyal yönlerine ilişkin değerlendirmelerde, ölen bireyin sosyal kişiliği, tıpkı hayattayken olduğu gibi ölüm sırasında uygun olarak kabul edilen sosyal kimliklerin bileşimi, dikkate alınmak zorundadır. Burada belirtilen sosyal kişilik: yaş, cinsiyet, sosyal konum, alt grup üyeliği, ölüm nedeni ve ölüm yerinin tamamını kapsamaktadır (Chapman, 2003, s. 306). Bu nedenle ölen kişinin o topluluk içindeki sosyal rolüne göre, ölü gömme uygulamasının yapılması beklenmektedir. Konuya bu açıdan baktığımızda; Arkeolojik kazılarda mezarda ele geçen her türlü buluntu kişinin sosyal kişiliğini yansıtabilir.

| Material                        | Context 15                         | Context 17 |
|---------------------------------|------------------------------------|------------|
|                                 | Beads                              |            |
| Talc, steatite, onstatite       | 1,869                              | 24,082     |
| Rock crystal                    | 3,251                              | 59         |
| Carnelian                       | 149                                | –          |
| Amethyst                        | 42                                 | 11         |
| Galena                          | 2                                  | –          |
| Milk opal                       | 5                                  | –          |
| Serpentinite                    | 3                                  | 3          |
| Limestone                       | 2                                  | 1          |
| Marble                          | 1                                  | –          |
| Obsidian                        | 6                                  | –          |
| Igneous rock (unidentified)     | –                                  | 1          |
| Metal                           | 88                                 | –          |
| Faience                         | 830                                | –          |
| Marine shell                    | 344                                | –          |
| Total                           | 6,592                              | 24,157     |
|                                 | Other                              |            |
| Various (bead fragments)        | equal to several hundred artifacts | –          |
| Rock crystal (unfinished beads) | >100                               | –          |
| Obsidian (raw material)         | 5 pieces                           | –          |
| Rock crystal (raw material)     | 3 pieces                           | –          |



**Resim 8 (solda).** Başur Höyük. Taş sanduka mezar ve dışında bulunan çeşitli malzemeden binlerce boncuk (Baysal ve Sağlamlı, 2021, Res. 2-5 ile Tablo 1'den yeniden düzenlenmiştir).

**Resim 9 (sağ üstte).** Gordion P Tümülüsü. Dört atın çektiği bronz araba. (Edgü, 1983, A.735)

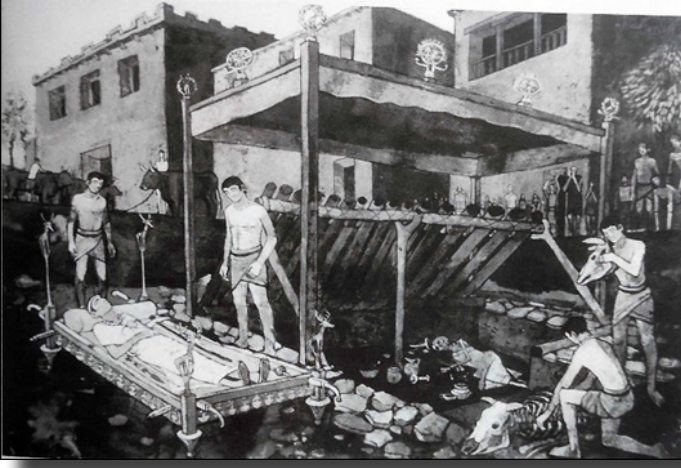
**Resim 10 (sağ altta).** Malatya Arslantepe. Krali mezarının üzerinde kurban edildiği düşünülen dört iskelet. (Frangipane, 2001, Res. 12, 16a; Frangipane vd., 2001, Res. 13, 29-33'ten yeniden düzenlenmiştir).

Bir mezarlıkta zengin bir şekilde döşenmiş çocuk mezarlarının varlığı, genellikle dikey sosyal statünün bir göstergesi olarak yorumlanabilir. İkiztepe'deki çocukların, özellikle de küçük çocukların, yetişkinlere göre, ortalama mezar eşyası sayısının daha yüksek olması, bu anlamda önemli görülebilir. Bununla birlikte, küçük çocuklarla ilişkili nesnelere çoğu, silahlar ve aletler gibi yetişkinlerle ilişkili nesne türlerinin az sayıda oluşumuyla birlikte mücevher eşyalarından oluşur (Welton, 2010, s. 211). Erken Tunç Çağı'nda Anadolu'da ve Yakındoğu'da, statü farklılıkları; benzeri görülmemiş mezar buluntuları ile elitlerin varlığını belgelemektedir. Örneğin Başur Höyük'te bir taş sanduka mezar ve etrafında çok sayıda metal eser ve çok çeşitli formda 30000 adet boncuğun bulunması bir statü farklılığına işaret etmektedir. İnsan kurbanı, abartılı sayıda mezar eşyası, Başur Höyük'ün, Arslantepe ve Ur kral mezarları ile ortak yönlerini oluşturmaktadır (Resim 8) (Baysal ve Sağlamlı, 2021, s. 7-12, Res. 3-4, Tab. 1). Bu mezarlarda gömülen bireye bir tören yapıldığına dair kanıtlar topluluk içinde farklı bir kimliğe ait olduğunu gösteren zengin buluntular, kimlik belirlemede kanıtları oluşturmaktadır.

Diğer taraftan N. Özgüç, Acemhöyük'te IX. katın tabanları altında bulunduğu iki küp mezardan birisinin bir çocuğa ait olduğunu ve bunun 1 m kadar güneyinde yükseltilmiş ve düzeltilmiş tabanın üzerinde kurban edildiğini zannettiği insan kafatasları ve hayvan kemiklerinin karışık olarak yığıldığından bahsetmiştir (Özgüç, 1982, s. 989). Arslantepe krali mezarında (Resim

10) (Frangipane, 2001, Res. 3, 12, 16a; Frangipane vd., 2001, Res. 29-33) ve Başur Höyük'te mezarlarla bağlantılı bir törenin parçası olarak tespit edilen insan kurbanı; çağdaşı Ur kral mezarlarında olduğu gibi sosyal statünün varlığına işaret ediyor olabilir (Baysal ve Sağlamlı, 2021, s. 7-12; Yılmaz, 2022b, s. 421).

Anadolu'da Demir Çağı'nda tümüslere gömülenler; ayrıcalıklı sosyal statüye sahip bireyler olarak karşımıza çıkmaktadır. Gordion P Tümülüsü'nde kraliyet ailesine mensup olduğu kabul edilen 4-5 yaşlarındaki bir çocuğa ait ahşap mezar odasında ahşap taht, masa, çok sayıda metal kap, fildişi parçalar, metal ve ahşaptan şekillendirilmiş çok sayıda hayvan figürü (oyuncaklar?) ele geçmiştir. Bunların arasında dört atlı bronz araba modeli oldukça ünik olup, ölen kişinin önemini göstermektedir (Resim 9) (Young vd., 1981, s. 1-51, Res. 5, Lev. 1-7). Büyük olasılıkla kraliyet mensubu olması nedeniyle, çok küçük yaşta bir çocuk olsa da, son derece zengin eşya ile beraber bir tümülüse gömülmesi sosyal statüsünü yansıtmaktadır. Daskyleion Koru Tümülüsü'nde mezar odasının pahalı bir malzeme olarak bilinen Prokonnesos mermeri ile kaplı olması, mezar odasında ele geçen tekstil parçası ile klineler ve duvarların üzerini kaplayan mor boyanın varlığı zenginliği gösteren kanıtlar arasında değerlendirilmektedir. Antik metinlerde deniz kabuklusu mureksden elde edilen ve *Tyrian purple* (Tirian moru, erguvan, kraliyet moru) olarak adlandırılan kraliyet moruyla boyanan yünlerin altın değerinde olduğu ve sadece zenginlerle soylu insanlar



**Resim 11.** Alaca Höyük. M.Ö. 2300'lerde kral mezarlığında gömme hazırlıkları (Tasarım G. Chapman ile S. Lloyd), (Lloyd, 1997, Şek. 9).

tarafından alındığı geçmektedir. Aynı mezar içinde ele geçen gümüş ve elektron madeni paralar, altın kakma akik düğme, fildişinden yapılmış aplik parçaları, cam rython ile parfüm şişesi olarak kullanılan alabaster ve kil çömlekler mezarın üst sınıftan bireylere ait olabileceğini destekleyen arkeolojik kanıtlar arasında sıralanmaktadır (Özdemir vd., 2018, s. 748). Uşak İli, Güre yakınındaki Toptepe Tümülüsü (1965), Basmacı Tümülüsü, İkiztepe Tümülüsü (1966) ve Aktepe Tümülüsü'nde (1968) kaçak kazıların sonucu ele geçen eserlerden oluşan Lidya Hazinesi (Karun Hazinesi), mezar türü ve buluntuları bakımından sosyal statüsü yüksek, olasılıkla yöneticilere ve ailelerine ait olmalıdır. Mezarlarda bulunan Pers etkili eserler; mezar sahiplerinin kendilerini Pers soyluları ile ilişkilendirdiklerini veya Akhamenid saygınlık mallarına erişebilen yerel üst sınıflar olarak nitelendirdiklerine işaret etmektedir (Baughan, 2010, s. 301; Özgen, 2010, s. 306-307). Dönemi için oldukça ünük eserler, farklı kültür bölgeleriyle ilişkileri gösterirken, diğer taraftan binlerce yıldır Anadolu'da gözlemlenen elitlerin varlığına başka bir deyişle statü farklılığına işaret etmektedir. Muhtemelen bu statü; hem ekonomik hem de politik gücü temsil edenleri yansıtıyordu. Kültürel açıdan diğerlerinden farklılaşan yaşam tarzları ve kullandıkları saygınlık nesnelere ait oldukları sınıfı/statüyü net bir şekilde göstermektedir.

Her dönemde ve bölgede, hatta bir topluluktan diğerine, kültürden kültüre statü nesnelere değişebilmektedir. Burada önemli olan neyin saygınlık nesnesi olduğunu anlayabilmek için öncelikle topluluğun kültürel özelliklerinin çok iyi belirlenmesi gerekmektedir. Ölü gömme gelenekleri incelendiğinde, mezar/mezarlık alanında kültüre ait nesnelere ve özellikle egzotik ürünlerin, saygınlık nesnelere varlığı statü belirleyici olması nedeniyle mezar sahibi bireyin kimliği hakkında ip ucu veren en önemli kanıtları oluşturmaktadır.

Mezar buluntusunun kullanıldığı dönem içindeki sosyo-ekonomik açıdan önemini belirlenebilmesi, saygınlık nesnesi olup olmadığının anlaşılmasına yardımcı olabilir.

Ölü töreni/merasim sosyal statüyü gösterir mi? Ölü gömme ve anma törenleri bir toplulukta ölümler ile bağlantı kurmanın yolu olarak görülmektedir. Aslında ölüm ile ilgili törenler, topluluk içindeki sosyal statüye göre, ölen kişinin bıraktığı boşluğun toplumsal dayanışma ile törenle iyileştirilip, hayatın devamının sağlanmasıdır. Boğazköy'de ele geçen Hitit çiviyazılı belgelerine göre Hitit krallarının cenaze törenlerinde 14 gün boyunca hangi ritüellerin yapılacağı yazılmıştır. Hatta 100'ün üzerinde kurban kesimi, bol yiyecek ve her çeşit malzeme ile törenlerin yapıldığı ve ölü yemeği yendiği anlaşılmaktadır (Ökse, 2019, s. 15-16). Yazılı belgeler ölü gömme törenlerinde ölen kişinin statüsüne göre hareket edildiğini açıkça göstermektedir.

Orta Anadolu'da Alaca Höyük'te kralı olarak kabul edilen oda mezarlarda, bir merasim yapıldığına dair arkeolojik kanıtlar vardır. Bunların arasında mezarların üzerine bırakılan ve olasılıkla ölü yemeğine ait olan sığır baş ve ön ayakları merasim yemeğinin bir parçasıdır. İlk kez Alaca Höyük'te belgelenen hayvan kurban töreni ve ölü yemeği âdetine (Resim 11) (Lloyd, 1997, Şek. 9; Özgüç, 1948, s. 92) ilişkin bulgulara Resuloğlu'nda küp ve sandık mezarlarda rastlanmıştır (Yıldırım ve Ediz, 2008, s. 445). Resuloğlu örneği, Hatti halk mezarlarında da bu tip uygulamaların varlığını göstermesi açısından önemlidir.

Tarihî çağlarda genellikle yazılı belgelerden öğrenilen ölü kültü törenleri, tarihöncesi dönemlerde ise bazen törenlerde kullanılmış olabilecek çeşitli türdeki buluntulardan öğrenilmekte ve canlandırılmaya çalışılmaktadır (Duru, 1984, s. 169). Eski Önasya'da ölü ruhlarının "Ölümler Ülkesi"nde yaşamlarını sürdürdüğü inancıyla mezarlara çeşitli dönemlerde yiyecek, içecek bırakılması, libasyon yapılması, tütsü yakılması ve ölenlerin adlarının belirli dini törenlerde anıldığı bilinmektedir. III. Ur sülalesine ait bir kurbanlık hayvan listesine göre, Şulgi ve Ninlila'nın libasyon yerinin mutfağı vardır. Ur kral mezarlarının girişlerindeki kül katmanları içindeki hayvan kemikleri ve kap parçaları kralî nitelikteki törenlerin arkeolojik kanıtlarını oluşturur (Ökse, 2005, s. 1-2). Bir kültürdeki ölü gömme gelenekleri ve inanç çerçevesinde şekillenen bu törenler, büyük bir cenaze yemeği kalıntısı, öteki dünyada hizmetlerine devam edecek insanların kurbanı gibi uygulamalarda ölen bireyin sosyal statüsüne göre düzenlendiğine de işaret etmektedir. Mezopotamya'da ve hemen hemen her bölgede kralî nitelikteki bireylerin daha ayrıcalıklı bir şekilde törenler eşliğinde gömüldüğü anlaşılmaktadır. Bu mezarlarda bir takım törenlerin yapıldığı gerek yazılı

belgelerden gerekse diğer eşyalardan bilinmektedir (Davies, 1999, s. 292). Ölü gömme törenleri bir kültürde ölü gömme gelenekleri içinde tüm bireylere uygulanmaya çalışılan, inanç gereği yapılan uygulamalar arasındadır. Ancak törenin büyüklüğü ve mahiyeti değerlendirildiğinde ölen bireyin statüsü hakkında da belgeler sunabilecek ip uçlarını barındırmaktadır.

### **Antropolojik analizler ve kimliklendirme**

Antropolojik analizler kimliklendirmede nasıl yardımcı olmaktadır? İskeletler üzerine yapılan antropolojik analizlerle; ölüm sebebi, ölüm yaşı, geçirdiği bazı hastalıklarının izleri, cinsiyet, topluluğu oluşturan bireylerin genel morfolojik özellikleri belirlenebilir. aDNA, toplulukların birbiriyle karışma dereceleri, ata soyları hakkında bilgi vermektedir (Sevim-Erol vd., 2021, s. 168-170). Geniş bir disiplin olan antropolojinin temel alt disiplinleri arasında yer alan biyolojik ya da fiziki antropoloji, en genel anlamıyla insanın biyolojik ve fiziksel özelliklerini incelemektedir. Biyolojik antropolojinin çalışma konuları arasında, eski insan ve bağlantılı türlerin kalıntılarını inceleyen paleoantropoloji de bulunur (Alpaslan-Roodenberg 2018, s. 273). Kemik ve fosillerin incelenmesiyle, türler arasındaki ilişkiler, değişimler, biyolojik, morfolojik ve anatomik yapıları değerlendirilebilir. Biyoarkeoloji (Arkeobiyoloji) en geniş tanımıyla arkeolojik kazılardan ele geçen canlıların, biyolojik kalıntılarını incelemektedir. İnsan iskeletlerindeki bilimsel çalışmalar bioarkeolojinin konusu içindedir. Anatomî'nin bir alt dalı olarak gelişen Osteoarkeoloji, arkeolojik kazılarda bulunan canlıların kemiklerini inceleyen bir bilim dalıdır (Buikstra, 2006, s. 353-357). İnsan kemiklerinden cinsiyet ve yaş tayini yapılabilmektedir. Buna göre pelvis %95, kafatası ve uzun kemiklerden %80 oranında doğrulukla iskeletin cinsiyeti belirlenebilir. Kadın ve erkek arasındaki farklar ise leğen kemiği, kafatası veya iskeletin genel yapısal özellikleriyle belirlenebilir. Cinsiyet tespiti, iyi korunmuş örneklerde, DNA analizi ile de elde edilebilmektedir. Kemik ve dişlerden ölüm yaşı belirlenirken, bireyin boy uzunluğu, kol ve bacaklarının boy uzunluğuna göre orantılı olması esasına göre hesaplanmaktadır (Alpaslan-Roodenberg, 2018, s. 298-303, 307).

aDNA çalışmaları 1980'lerden sonra önem kazanmıştır. Son on yılda aDNA araştırmalarında yeni nesil dizileme tekniklerinin kullanılmasıyla, analiz maliyeti düşerek, işgücünde azalma ve en önemlisi eski canlılara ait analizleri yapmak mümkün olabilmektedir (Alpaslan-Roodenberg, 2018, s. 307). Günümüzden 40 yıl önce başlayan aDNA çalışmaları, paleogenetik alanının doğmasına neden olmuştur. DNA analizleri insan doğası, topluluğun yapısı ve evrimsel süreçlerin anlaşılmasını sağlayan araştırmaların vazgeçilmez bir parçasıdır. Antik DNA ile birden fazla gömmenin olduğu mezarlarda

bireylerin akrabalık ilişkisi belirlenebilir. Bireyin, anne veya babadan gelen soy bağı belirlenebilir. mtDNA ve Y kromozomu mutasyonlarının incelenmesiyle, belirli harflerle temsil edilen haplogrup denilen popülasyon genetiğine ulaşılabilir. Bu bize elimizdeki örneğin, dünyadaki haplogruplar belli bir zaman dilimi ve bölge ile ilişkilendirildiği için, bulunduğu coğrafyaya nereden göç ettiğini gösterebilir. İskeletlerde doğuştan gelen bazı farklılıklar varyasyon olarak adlandırılır. DNA analizleri ile varyasyonlu bireylerin aynı soya ait olup olmadıkları da belirlenebilir. DNA ile iskelet patolojisine yansıyan bakteri kaynaklı hastalıkların tespitinde paleopatoloji ve patojen DNA çalışmaları sayesinde tüberküloz, veba, cüzzam gibi bazı hastalıkların sebep olduğu bakteriler tespit edilebilir. Güncel DNA çalışmalarıyla kalıtsal olmayan ancak çevre koşulları sonucu değişen bireylerin genomlarında epigenetik analizlerle, popülasyonun diyet alışkanlığı, dönemin kıtlık-kuraklık bilgisi, hastalıkların etkileri ve iklimsel koşullarının belirlenmesi mümkün olabilir (Sevim-Erol vd., 2021, s. 180-185). Ayrıca, paleopatoloji kemikler üzerinde iz bırakan hastalıklar, deformasyonlar, yaralanma ve izlerden eski hastalıkların ve süreçlerinin anlaşılmasına yardımcı olmaktadır. 1970'lerden günümüze kadar devam eden süreçte paleopatolojide disiplinlerarası çalışmalar yaygındır. İskelet patolojileri ve morfolojisinin detaylı incelenmesi ve teşhis konulmasında, kemik ve dişlerde radyolojik görüntüleme teknikleri kullanılmaktadır. Diğer taraftan mikroskopik teknikler ile özellikle dişlerde gözle görünmeyen çizik ve aşınmaların tespiti, bireyin beslenme ve yaşam alışkanlıklarına dair bilgiler verebilir (Alpaslan-Roodenberg, 2018, s. 303-305).

İskelet kalıntılarında insanların kültürleri hakkında bilgi edinilebilir (Tekeli ve Elma, 2016, s. 27-28). Örneğin kültürel açıdan baş bağlama ile baş şeklinin değiştiği, anatomisinin bozulduğu bilinmektedir. Bu tür kültürel uygulamalar dövme, takı ve kemik deformasyonu şeklinde karşımıza çıkmaktadır. Bu tür kültürel deformasyonlar belli bir gruba bağlı olmayı veya toplumsal statüyü gösteren belirteçler olabilir. Hatta bu deformasyona sahip olanların DNA'larındaki soy bağında aynı durumun tespit edilmesi halinde, toplumsal statünün aynı aileden gelme durumu anlaşılır (Sevim-Erol vd., 2021, s. 176, 182). Bu durum hem antropolojik açıdan iskelete yansırken hem de kültürel bir uygulama olması nedeniyle de bireyin kültürü hakkında bilgi vermektedir.

Bilindiği üzere DNA sadece bireye özgü biyolojik şifredir. Biyokimyacıların hesaplarına göre yeryüzünde bütün genlerin kimyasal yapılarının toplamı milyarlarca ulaşmaktadır. Genetik açıdan tam birbirine özdeş iki insan bulmak, tek yumurta ikizleri hariç, sıfıra yakın bir olasılıktır (Güvenç, 1991, s. 48). Ancak akrabalık bağlarının veya aynı aileye ait bireylerin aDNA analizi

ile tespiti mümkün olabilmektedir (Zegarac vd., 2021). Bu nedenle bireyler arasında evlilik yoluyla taşınan genomların izini takip edebilmek mümkündür. Belirli bir genomu yansıtan bir topluluğun, ölü gömme şekilleri diğerlerine göre farklılık gösterebilir. aDNA çalışmaları, eski akrabalık bağlarının tespit edilmesi ve sosyal yapının anlaşılması, hatta statünün miras olarak aktarılıp aktarılmadığı gibi birçok karmaşık sorunun cevaplanmasında kullanılabilir. Mezarlıktaki bireyler arasındaki akrabalık bağları ve mezar türü, mezar buluntuları karşılaştırmalarında sosyal kişilikleri hakkında da bilgi sahibi olunabilir. Güncel bir çalışmada Erken Tunç Çağı'nda Güneydoğu Avrupa'da Mokrin mezarlığında yapılan aDNA analizleri ile akrabalık bağları, mezar buluntuları, yaş, cinsiyet, saygınlık nesnelere ve statünün çocuklara aktarımı gibi çok çeşitli yönlerden incelenmesi yapılmıştır. Mokrin topluluğunun sosyal organizasyonu ve aile içinde çocuklara aktarılan sosyal kalımlar belirlenmeye çalışılmıştır (Zegarac vd., 2021). Anadolu'da Neolitik Çağ'da akrabalık üzerine yapılan yeni bir aDNA çalışmasında ise Aşıklı Höyük ve Boncuklu Höyük mezarlarında anne, ebeveyn, çocuklar, kardeşler tespit edilirken; Çatalhöyük ve Barcın Höyük'te gömülen bebeklerin diğer aile fertleri ile genetik akrabalık bağının saptanmaması topluluğun sosyal yapısına dair ip uçları verirken genetik akrabalığın mezar yeri veya gömülme şeklinde önemli bir rol oynamadığı ve genetik akrabalık bağları dışında farklı akrabalık bağlarının varlığına işaret etmektedir (Yaka vd., 2021). aDNA farklı akrabalık bağlarını ortaya koyarak sosyal yapının anlaşılmasına katkı sağladığı için oldukça önemlidir. Bu örnek, Yeni Arkeoloji veya Süreçsel Arkeoloji'de kültürü anlamadaki 'nasıl' sorusuna yönelik önemli bilgiler sunmakla birlikte 'neden' sorusuna odaklanmamızı sağlar (Sabloff, 2013). Günümüzde dünyada birçok aDNA laboratuvarı ve bunların yaptığı analizlerle oluşturulmuş bir aDNA veri bankası bulunmaktadır. İşte bu veri bankası ile yapılan karşılaştırmalar, birey veya ait olduğu topluluğun kimliklendirilmesi konusunda önemli sonuçlara ulaşmamızı sağlamaktadır. Bireyin veya bağlı olduğu topluluğun kimliğinin belirlenmesinde antropolojik analizler ve aDNA çalışmaları oldukça önemli bilgiler sunmaktadır.

Bazı mezarlardaki iskelet analizleri mezar sahibinin mesleğine dair ipuçları verebilir. Örneğin Mersin Yümük Tepe'de Geç Neolitik Çağ'a (M.Ö. 6000-5800) tarihlenen bir basit toprak mezarda hocker şeklinde ele geçen kadın iskeletinin dişleri üzerinde yapılan antropolojik çalışmalar, kadının yaşamı boyunca sepet ürettiği şeklinde yorumlanmıştır. Sepetçi kadın, Neolitik Çağ'da Yümük Tepe topluluğunda cinsler arasında iş bölümünün varlığını- statüyü- göstermesi bakımından önemlidir (Caneva, 2010, s. 30, Res. 46-48). Mısır'da yapılan daha kapsamlı bir çalışmada köle, işçi ve asillerin

**Tablo 2.** Arkeolojide ölü gömme gelenekleri analizi

| Bir mezarı anlamak: Ölü gömme gelenekleri analizi |   |
|---|---|
| 1. Mezarların konumu                              | Intramural, ektramural                            |
| 2. Gömme biçimleri                                | Hoker, nim-hoker, dorsal                          |
| 3. Gömme türü                                     | Inhumasyon, kremasyon                             |
| 4. Mezar türü                                     | Basit toprak, çömlek, küp, sanduka, oda mezar vb. |
| 5. Mezar buluntuları                              |   |
| 6. Ölü kültü                                      |   |
| 7. Antropolojik analiz                            |   |
| 8. Kronoloji                                      |   |

iskeletleri arasında kemik dokunun artışı sonucu oluşan farklılıklar belirlenmiştir. Farklı sosyo-ekonomik sınıftan 71 işçi, 103 yüksek görevlinin uzun kemiklerinde kortikal kalınlık ölçülmüştür. Kemiklerin belirli bölümlerinden kesitler alınarak fiziksel aktivitelerin tekrarı ile oluşan kemik dokuda artış ve kalınlaşma durumu ölçülmüştür. İşçiler daha fazla bedensel çalışma yaptıkları için, kemiklerin bazı bölümlerinde özellikle kemik dokunun fiziki aktiviteler sonucu aldığı yük ile kalınlaştığı belirlenmiştir. Sonuç olarak, kadın ve erkek işçilerin uzun kemiklerindeki doku kalınlaşmasının, yüksek görevli iskeletlerine göre daha fazla olduğu sonucuna ulaşılmıştır (Zaki vd., 2015, s. 676-678).

Mezarlarda farklı grupların varlığı nasıl anlaşılır? Aynı yerleşimde farklı gruplar bir arada yaşamış ve gömülmüş olabilir. Antropolojik analizler, gömme biçimleri ve mezar buluntuları topluluk içinde farklı grupları gösterebilir. Örneğin, İkiztepe'de Erken Tunç Çağı'na tarihlenen mezarlıkta kemikler üzerinde yapılan kimyasal analizler sonucunda, toplulukta yerel olmayan iki net grubun varlığı belirlenmiştir. Bu gruplardan birisinin genelde dorsal pozisyonda ve az sayıda eşya ile gömüldüğü tespit edilmiştir (Welton, 2010, Tab. 6.35). Ayrıca aDNA ile bu farklı gruplar arasındaki genetik bağlantı belirlenebilir.

Toplu mezarlarda kimliklendirme çalışmaları bireylerin neden toplu olarak gömüldüğü konusunda ipuçları vermektedir. Böylece toplulukta istenmeyenlerin, şiddet görenlerin, katliama uğrayanların, bir ritüelle bağlantılı veya salgın bir hastalık sonucunda ölenlerin kimliği anlaşılabilir. Örneğin, Tırtış Höyük'te oldukça ilginç olan ve daha önce bir benzeri bulunmayan toplu bir mezar, iki sokak arasında Erken Tunç Çağı III'e ait bir evin kullanılmayan büyük odasında ele geçmiştir. Hafif içe dönük 2 m çapındaki yuvarlak tabanlı mezarın tabanına çakıl taşları yığılmış ve üzeri kerpiç ile kaplanmış, en son alçı ile sıvanmıştır. İçindeki iskeletler toplu halde karışık gömülmüş 18-30 yaşları arasında genç erkekler, biri yetişkin iki kadın ve 6-12 yaşlarında iki çocuk olmak üzere 19 kişiye aittir. Kafataslarında büyük olasılıkla ölmelerine neden olmuş yara izleri vardır. Mezar odaya konduktan sonra evle bağlantısı kesilmiştir.

Oturma odasına bağlanan odanın kapısı kapatılmış ve sokağa bakan kısımdan tekrar açılmıştır (Algaze vd., 2000, s. 147-148; Matney vd., 1999, s. 189-190). Antropolojik analizlerde bu toplu mezar kafa travmaları açısından incelenmiştir. Mevcut 16 yetişkin kafatasında kafa travması sıklığı %81,3 olarak belirlenmesi, bu kişilerin saldırıya veya şiddete maruz kalma olasılığını düşündürmektedir. Akad İmparatorluğu'nun çöküşü, ticarete dayalı ekonominin bozulması kaynaklara erişimi kısıtlamış ve topluluk içinde şiddete neden olmuş olabilir (Erdal, 2012). Bu toplu şiddetin izleri, topluluk içindeki sosyal gruplar arasındaki bir anlaşmazlığın sonucu olarak da ortaya çıkmış olabilir.

Ölü gömme geleneklerinin, arkeologlar ve biyolojik antropologlar tarafından ayrı ayrı ele alınması ve değerlendirilmesi, zaman içinde bazı bilgi kayıplarına neden olmakta ve mezarın bağlamı ile birlikte çok geniş bir fotoğrafının çekilmesine engel olabilmektedir. Bu durum ölü gömme geleneklerinin anlaşılması sürecinde bazı bilgilerin kopmasına da neden olabilmektedir. Bu soruna çözüm olarak mezarların arkeolojik bağlamları, dolgu, mezar mimarisi ve cesedin tafonomik süreciyle birlikte ele alınması gerekliliği, arkeoloji ve antropoloji bilimlerinin yöntemlerini bir arada kullanan Mezar Arkeolojisi veya Alan Arkeolojisi olarak adlandırılan dalların doğmasına neden olmuştur. Disiplinlerarası çalışmalarla gelişen bu dal, 2005 yılından bu yana arkeotanatoloji olarak adlandırılmaktadır. Ölü gömme geleneklerini, biyolojik ve sosyolojik boyutlarıyla ele alan arkeotanatoloji, morfolojik, arkeometrik, paleopatolojik analizler, aDNA çalışmaları ve tarihsel sürecin belirlenmesi gibi yöntemlerle geçmiş toplumların sosyal yapılarının anlaşılması, demografilerinin ve beslenme sistemlerinin anlaşılması konularında çalışmaktadır. Ölü gömme geleneği, cesedin gömülmeye hazırlanması, gömülme ve gömülme sonrası tüm müdahaleleri içeren bir süreçtir. Bu süreç içerisinde, cesedin mezara konulması ve çürüme sonucunda iskeletin pozisyonlarında bazı değişiklikler olabilir. Arkeotanatoloji gömütü, arkeolojik bağlamı ve tafonomik süreciyle beraber incelemektedir. Cesedin ilk mezara konulma biçimi ile çürüme sonrasındaki durumu değişebilir. Anatomik ve tafonomik yöntemlerle iskeletin asıl yatış şekli belirlenebilir. Belli bir pozisyonda yatırılan cesedin iskeletleşme sürecinde, eklemlenmelerin sonlanması kemiklerin yerini değiştirebilmekte ve yatış pozisyonuna etki edebilmektedir. Arkeotanatolojik yöntemde, insan iskelet sisteminde anatomik duruş analizi ve eklemlenmelerinin sonlanma kronolojisiyle bu etkilerin belirlenmesi amaçlanmaktadır. Diğer taraftan arkeotanatoloji, mezarın kazılması, belgelenmesi ve iskeletin kaldırılması esnasında, arkeolojik bağlam, biyolojik analiz süreçlerinin birlikte belgelenmesi gerekliliğini ortaya koymaktadır (Yılmaz, 2021). Arkeotanatolojik çalışmalar, ölü gömme geleneklerini

anlama sürecinde, görünmeyi restore ederek daha eksiksiz mezar bağlamlarının yeniden inşasını sağlamaktadır. Bu nedenle, geçmiş topluluklar arasındaki sosyal ilişkiler ve kültürel kimliklerin belirlenmesinde önemli bir alandır. Mezarların orijinal pozisyonu, gömme organizasyonu ve mezar mimarisinin yorumlanması, cenaze törenlerinde kültürel kimliğin belirlenmesi ve farklı sosyal gruplar içindeki uygulamaların gelişim sürecinin anlaşılmasını değerlendirmektedir. Diğer taraftan, tarihi dönemlerdeki ölü gömme gelenekleri ile ilgili kaynaklarda bilinen veya kısmen bilinen bilgileri kullanarak, ölü gömme süreçlerindeki değişim sürecinin belirlenmesine yönelik bakış açısı geliştirmeye çalışmaktadır (Blaizot, 2022).

Biyoarkeolojik araştırmalarda, bireyin kimliklendirilmesinde osteolojik ve kültürel kanıtları bütünleştiren osteobiyografi önemli bilgiler verebilir. Kemiklerin detaylı analizleriyle elde edilen tüm bilgilerle tek bir birey için bir yaşam öyküsü sunmaktadır. Bir mezardaki iskeletlerin kimliklendirme sürecinde, statünün belirlenmesinde ve diğer bireylerle bağlantıların anlaşılmasında, kişiye özel bilgiler sunması nedeniyle osteobiyografi kullanılan yöntemler arasında yer almaktadır (Hosek ve Robb, 2019). Örneğin Daskyleion Koru Tümüüsü içinde dört bireye ait iskelet bulunmuştur. Bireylerin kemiklerinde, ölüm öncesi ve sonrası süreçlerde oluşan farklılıklar, osteobiyografik analizlerle belirlenmiştir. Kemiklerin kimyasal analizlerinin ortaya çıkardığı beslenme farklılıkları, iskeletlerden üçünün gömme pozisyonu ve mezar odasında ele geçen değerli mezar hediyeleriyle beraber mezarın asıl sahiplerine ait olduğunu, 40-50 yaşlarındaki erkeğin ise buluntu pozisyonuna göre mezar içerisinde başına taş düşmesi sonucu ezilip öldüğü belirlenmiştir. Kemiklerindeki detaylı kimyasal analizlerle de ölüm öncesi süreçte, diğer üç bireye göre daha az hayvansal protein ağırlıklı beslendiğinin anlaşılması nedeniyle olası bir mezar soyguncusu olarak kimliklendirme önerisi getirilmiştir. Mezar soyulduktan sonra kemikler ve eşyalar kenarlara ve kline altlarına dağıldığı için mezar soygunu tümüüse son birey yerleştirildikten sonra, mezar hala birilerinin korumasındayken gerçekleşmiş olmalıdır (Özdemir vd., 2018, s. 753-754).

## Tartışma

Ölü gömme geleneklerinde dönem, bölge veya kültürden kültüre değişiklik olabileceği göz önünde bulundurarak, genellemeye gidilmemesi, kimliklendirmede daha doğru sonuçlara ulaşmamızı sağlayacaktır. Mezarlarda ele geçen iskeletin kimliklendirme açısından değerlendirilmesinde, ait olduğu kültürel yapının iyi analiz edilmesi, mezar ve bağlamındaki buluntuların manâlandırılmasında birinci derecede önem taşımaktadır. Başka bir deyişle yeni keşfedilen her mezar aDNA, buluntuları, mezar yapısı,

gömme biçimi ve mezarın yerleşime göre konumu açısından yeni bilgiler sunma potansiyeline sahiptir. Örneğin Malatya Arslantepe krali mezarının keşfi ile bölgedeki güç dengelerinin değişimini ve Kafkasya kökenli olduğu düşünülen yeni gelenlerin varlığını öğrenerek Anadolu'da insan kurbanına dair önemli arkeolojik kanıtlar elde edilmiştir.

Ölü gömme gelenekleri çok katmanlı bir yapıya sahiptir. Örneğin mezarlardan elde edilen her türlü bilginin istatistiksel analizi, bizi sosyal sınıflara ve hatta bu sınıfların içinde statüsü diğerlerinden ayrılan bireylere götürebilir. Geçmiş toplulukların yapısını anlamada sosyolojik kuramlarla analiz ve topluluk psikolojinin yansımalarının izlerinin belirlenmesi, kültürel kodların çözümlenmesi, ölü gömme geleneklerinin anlaşılması sürecine olumlu katkılar sunabilir. Örneğin savaş, katliam, şiddet, ritüel veya salgın hastalıklarla bağlantılı yapılan toplu mezarların konumu, gömülme şekli ve buldukları yerleşimden izolasyonu sosyolojik ve psikolojik açıdan değerlendirildiğinde; toplu mezara yüklenen anlamın anlaşılmasında başka bir değişle kimliklendirilmesinde önem taşımaktadır.

Mezar buluntularıyla, bir bireyin statüsünün belirlenmesinde saygınlık nesnelere yardımcı olabilir. Böylece mezar buluntuları içindeki daha özel nitelikte ithal veya saygınlık nesnesi denilebilecek olanlar ayırt edilebilir. Diğer taraftan mezar buluntularının yerel, standart nesnelere oluşması, saygınlık nesnelere bulunmaması, bireyin sosyo-ekonomik durumunu dolayısıyla statüsünü yansıtabilir. Saygınlık nesnelere henüz mezar sahibi yaşarken, topluluk içindeki statüsünü vurgulamak için de kullanılmaktadır. Öldükten sonra da görkemli mezar yapısı ile ölen bireyin bu statüsü vurgulanabilir. Bir topluluk içindeki bütün mezarların incelenmesiyle, bireylerin statüleri anlaşılabilir.

Ölü gömme uygulamaları ile ilgili bilgiler veren yazılı kaynaklar bazı uygulamaların neden yapıldığının anlaşılmasında büyük öneme sahiptir. Hatta bunların arasında krallarla bağlantılı olanlar statüsü belirli kişilerle ilgili uygulamalar hakkında bilgi vermektedir.

Mezarlarda ele geçen maddi kültür kalıntıları farklı kimlikleri yansıtarak güç, statü ve cinsiyet üzerinden toplumsal yapının gelişimi ve dönüşümüne de ışık tutmaktadır. Ölü gömme gelenekleri analizi (Yılmaz, 2022b, s. 398) (Tablo 2) daha çok mezar arkeolojisi üzerine çalışan arkeolog ve antropologların başvurduğu yöntemlerdendir. Günümüzde mezardan daha fazla bilgiyi analiz edebilmek için kültürel yapı, sosyal sınıflar ve kimliklendirme çalışmalarının disiplinlerarası bir ekip ve yeni yaklaşımlarla birlikte araştırılması gerekliliği ortaya çıkmaktadır. Aslında burada bir mezardan elde edilebilecek bilgilerin uzmanlık alanları ve bakış açıları doğrultusunda çok çeşitli olduğu ve bu yelpazenin genişletilmesinin kimliklendirmede doğru sonuca

ulaşmak için uygulanması gerektiği önerilebilir. önemli sonuçlar verebilir.

L. R. Binford, arkeolojik verileri karşılaştırarak herhangi bir topluluğun ölü gömme uygulamalarını karakterize eden yapının, örgütsel özelliklerinin biçimi ve karmaşıklığı tarafından şartlandırıldığı sonucuna varmıştır (Chapman, 2003, s. 311). Buna göre her toplulukta sosyal kişiliklerin önemi farklı algılanabilir. Topluluğun kültürel yapısını ve örgütsel sistemini tam olarak bilmeden ölü gömme geleneklerini açıklayabilmemiz/ anlayabilmemiz mümkün değildir. Bireyi kimliklendirmede, yine o kültür içindeki sosyal grupların anlaşılması ve sosyal kişiliğin çözümlenmesi büyük önem taşımaktadır. Bu nedenle burada ölü gömme gelenekleri analizine belki de "kültürel yapı" başlığının da eklenmesini önermek yerinde olacaktır.

Geçmişte yaşamış olan topluluklarda ölü gömme gelenekleri; güç, statü ve cinsiyet özelinde kimliklerin belirlenmesinde ilk elden kanıtlar sunan önemli bir kaynak teşkil etmektedir. Ölü gömme geleneklerinde kültürel yapı, etnografik veriler, mezar buluntuları, mezarın konumu, cenaze töreni kalıntıları, iskelet analizleri, gömme biçimi ve türü ile mezar türü kimliklendirme konusunda önemli ipuçları sunmaktadır. Etnografik veriler, bazı uygulamaların neden yapıldığı konusunda ipuçları sunarken, incelenen topluluktaki ölü gömme uygulamalarının değerlendirilmesinde, farklı bakış açıları ve yaklaşımların geliştirilmesine yardımcı olabilir.

## Sonuç

Sonuç olarak, ölü gömme gelenekleri ışığında bireyi kimliklendirme sürecine; arkeoloji, sosyoloji, etnoloji, psikoloji, istatistik ve antropoloji bilimlerinin işbirliğiyle yapılacak disiplinlerarası analizler yeni yaklaşımların geliştirilmesine katkı sağlayabilir. Arkeoloji bilimi sürekli güncellenen verileri nedeniyle yeni yöntem ve bakış açılarına ihtiyaç duymaktadır. Bu nedenle farklı disiplinlerin ölü gömme gelenekleriyle ilgili yapacağı analizler, birbirini tamamlayıcı nitelikte olabilir. Arkeoloji ve antropoloji biliminin yöntem ve teknikleriyle disiplinlerarası bir bakış açısıyla arkeotantoloji, mezar arkeolojik bağlamı ve biyolojik süreçleriyle birlikte ele alması bakımından yeni bir perspektif sunmaktadır. Osteobiyografi çalışmalarıyla bireyin kişisel hikâyesine ulaşarak, diğer bireylerden ayıran kültürel ve sosyal farklılıklarının belirlenmesi mümkün olabilir. Başka bir değişle, osteobiyografik analizler bireyin statüsü konusunda önemli bilgileri ortaya koyabilir. Biyoarkeolojik analizler ise bireylerin ölüm nedenleri konusunda bilgi verebilir. aDNA çalışmalarıyla akrabalık, göç yolları, hatta genetik akrabalığı olmayan bireylerin topluluk içindeki varlığı gibi bireyin sosyal kişiliğine yönelik önemli ipuçları elde edilebilir. Mezar



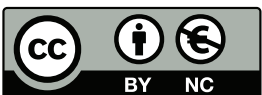
buluntularının niceliği veya niteliği, cenaze töreni kalıntıları, mezar türü; ölen kişinin statüsünü yansıtabilir. Eğer bireyin, gömme biçimi ve türü bulunduğu topluluk içinde diğer bireylerden farklı ise, farklı gelenekleri uygulayan kişi/grupların olduğunu gösterebilir.

## Kaynakça

- Alekshin, V. A. (1983). Burial customs as an archaeological source. *Current Anthropology*, 24(2), 137–149. <https://doi.org/10.1086/202960>
- Algaze, G., Matney, T., Rosen, S. A., ve Erdal, D. (2000). Excavations at Titriş Höyük, Şanlıurfa province: preliminary report for the 1998 season. *Kazı Sonuçları Toplantısı*, 21(1), 145-157. <https://dar.vin/arkco21>
- Alpaslan-Roodenberg, M. S. (2018). Biyolojik antropoloji ve arkeolojide kullanılan yöntemleri. S. Ünlüsoy, C. Çakırlar ve Ç. Çilingiroğlu (Ed.) içinde, *Arkeolojide temel yöntemler* (s. 271-314). Ege Yayınları.
- Arık, R. (2000). *Kubad Abad Selçuklu Sarayı ve Çinileri*. Türkiye İş Bankası Kültür Yayınları.
- Baysal, E. L., ve Sağlamlı, H. (2021). Sacrificial status and prestige burials: Negotiating life, death, and identity through personal adornment at Early Bronze Age I Başur Höyük, Turkey. *American Journal of Archaeology*, 125(1), 3-28. <https://doi.org/10.3764/aja.125.1.0003>
- Blaizot, F. (2022). Methodological guidelines for archaeoanthropological practice. C. J. Knüsel ve E. M. J. Schotsmans (Ed.) içinde, *The Routledge handbook of archaeoanthropology: Bioarchaeology of mortuary behaviour* (s. 23-42). Routledge. <https://doi.org/10.4324/9781351030625-3>
- Baughan, E. (2010). Lidya gömü gelenekleri. N. Cahill (Ed.) içinde, *Lidyalılar ve dünyaları* (s. 273-305). Yapı Kredi Yayınları.
- Bilgin, N. (1986). Çeşitli sosyo-kültürel gruplarda eşya sistemleri ve insan eşya ilişkileri. Teknografik Matbaası.
- Bilgin, N. (2011). İnsan ve eşya. Gündoğan Yayınları.
- Binford, L. R. (1971). Mortuary practices: Their study and their potential. *Memoirs of the Society for American Archaeology*, 25, 6–29. <https://doi.org/10.1017/S0081130000002525>
- Bonogofsky, M. (2004). Including women and children: Neolithic modeled skulls from Jordan, Israel, Syria and Turkey. *Near Eastern Archaeology*, 67(2),118-119. <https://doi.org/10.2307/4132367>
- Buikstra, J. E. (2006). On to the 21st Century. Introduction. J. E. Buikstra ve L. A. Beck (Ed.) içinde, *Bioarchaeology: The contextual analysis of human remains*, (s. 347-357). Academic Press. <https://doi.org/10.4324/9781315432939>
- Caneva, I. (2010). Erken prehistorik yerleşmeler dönemi: Neolitik (M.Ö. 7000-5800). I. Caneva ve G. Köroğlu (Ed.) içinde, *Yumuktepe: Dokuzbin yıllık yolculuk* (s. 17-35). Ege Yayınları.
- Carter, E., ve Parker, A. (1995). Pots, people and the archaeology of death in northern Syria and southern Anatolia in the latter half of the third millennium BC. S. Campbell ve A. Green (Ed.) içinde, *The Archaeology of Death in the Ancient Near East* (s. 96-117). Oxbow books.
- Chapman, R. (2003). Death, society and archaeology: the social dimensions of mortuary practices. *Mortality*, 8(5), 305-312. <https://doi.org/10.1080/13576270310001599849>
- Childe, V. G. (1945). 4. Directional Changes in Funerary Practices During 50,000 Years. *Man*, 45, 13–19. <https://doi.org/10.2307/2793007>
- Çevik, N. (2000). *Urartu kaya mezarları ve ölü gömme gelenekleri*. Türk Tarih Kurumu Basımevi.
- Davies, J. (1999). *Death, burial and rebirth in the religions of antiquity*. Routledge.
- Duru, R. (1984). Tarih öncesi çağlarına ait dini bir tören. *Anadolu Araştırmaları*, (10), 169-176. <https://dergipark.org.tr/pub/uanadolu/issue/1163/13680>
- Duyar, İ., ve Erdal, Y. S. (1995). İnsan İskelet kalıntılarının biyoarkeolojik açıdan yorumlanması ve Anadolu'dan örnekler. A. Erkanal, H. Erkanal, H. Hüryılmaz, A. Tuba Ökse, N. Çınardalı, S. Günel, H. Tekin, B. Uysal ve D. Yalçıklı (Ed.) içinde, *İ. Metin Akşurt - Bahattin Devam anı kitabı: Eski Yakındoğu kültürleri üzerine incelemeler* (s. 95-105) Arkeoloji ve Sanat Yayınları.
- Edgü, F. (Ed.) (1983). *Anadolu Medeniyetleri I: Tarih öncesi, Hitit, İlk Demir Çağı*. Avrupa Konseyi 18. Avrupa Sanat Sergisi Kataloğu. Güzel Sanatlar Matbaası A.Ş.
- Erdal, Ö. D. (2012). A possible massacre at Early Bronze Age Titriş Höyük, Anatolia. *International Journal of Osteoarchaeology*, 22(1), 1-21. <https://doi.org/10.1002/oa.1177>
- Flannery, K. V. (1972). The cultural evolution of civilizations. *Annual Review of Ecology and Systematics*, 3, 399 - 426. <https://doi.org/10.1146/annurev.es.03.110172.002151>
- Fletcher, A. (2015). From person to ancestor, the plastered skull from Jericho. *Current World Archaeology*, 74, 24-26.
- Frangipane, M. (2001). The transition between two opposing forms of power at Arslantepe (Malatya) at the beginning of the 3rd millennium. *TÜBA-AR*, (4), 1-24. <https://doi.org/10.22520/tubaar.2001.0001>
- Frangipane, M., (2002). Yakındoğu'da devletin doğuşu. Arkeoloji ve Sanat Yayınları.
- Frangipane, M. (2017). The Role of metallurgy in different types of early hierarchical society in Mesopotamia and eastern Anatolia. P. W. Stockhammer ve J. Maran (Ed.) içinde, *Appropriating innovations: Entangled knowledge in Eurasia, 5000–1500 BCE* (s. 171-184). Oxbow Books. <https://doi.org/10.2307/j.ctt1vgw6v1>
- Frangipane, M., Di Nocera G. M., Hauptmann A., Morbidelli P., Palmieri A., Sadori L., Schultz M., ve Schmidt-Schultz T. (2001). New symbols of a new power in a “Royal” tomb from 3000 BC Arslantepe, Malatya (Turkey). *Paléorient*, 27(2), 105-139. <https://doi.org/10.3406/paleo.2001.4733>

- Gresky, J., Haelm, J., ve Clare, L. (2017). Modified human crania from Göbekli Tepe provide evidence for a new form of Neolithic skull cult. *Science Advances*, 3(6), e1700564. <https://doi.org/10.1126/sciadv.1700564>
- Güvenç, B. (1991). *İnsan ve kültür*. Remzi Kitabevi.
- Haddon, A., Hingston Quiggin, C., Wilkin, A., Rivers, W. H. R., Ray, S. H., Myers, C. S., Bruce, J. (1912). *Reports of the Cambridge Anthropological Expedition to Torres Straits. Vol. IV, arts and crafts*. Cambridge University Press.
- Haddow, S. D., ve Knüsel, C. J. (2017). Skull retrieval and secondary burial practices in the Neolithic Near East: Recent insights from Çatalhöyük, Turkey. *Bioarchaeology International*, 1(1-2), 52-71. <https://doi.org/10.5744/bi.2017.1002>
- Hodder, I. (2013). Post süreçsel ve yorumlamalı arkeoloji. C. Renfrew, P. Bahn (Ed.) içinde, *Arkeoloji: Anahtar kavramlar* (s. 227-233). (S. Somuncuoğlu, Çev.). İletişim Yayınları.
- Joyce, R. A. (2005). Archaeology of the body. *Annual Review of Anthropology*, 34, 139-158. <https://doi.org/10.1146/annurev.anthro.33.070203.143729>
- Homerios, (2009). *İlyada*. (A. Erhat ve A. Kadir, Çev.). Can Yayınları.
- Hosek, L., ve Robb, J. (2019). Osteobiography: A platform for bioarchaeological research. *Bioarchaeology International*, 3(1), 1–15. <https://doi.org/10.5744/bi.2019.1005>
- Koşay, H. Z. (1951). *T.T.K. tarafından yapılan Alaca Höyük Kazısı. 1937-1939'daki çalışmalara ve keşiflere ait ilk rapor*. Türk Tarih Kurumu Basımevi.
- Lloyd, S. (1997). *Türkiye'nin tarihi*. (E. Varinlioğlu, Çev.). Tübitak Popüler Bilim Kitapları,
- Matney, T., Algaze, G., ve Rosen, S. A. (1999). Early Bronze Age urban structure at Tiritiş Höyük, southeastern Turkey: the 1998 season. *Anatolica*, 25, 185-201. <https://doi.org/10.2143/ANA.25.0.2015489>
- Ökse, A. T. (2005). Eski çağdan günümüze ölü gömme ve anma gelenekleri. *Türk Arkeoloji ve Etnoğrafya Dergisi*, 5, 1-8.
- Ökse, A. T. (2019). Eski önasya'da ritüellerin arkeolojik ve filolojik izleri. Ç. Atakuman (Ed.) içinde, *TAS-5 - Arkeoloji'de ritüel ve toplum*, (s. 9-27). Ege Yayınları.
- Ökse, A. T. (2021). Eski insanın duygularının arkeolojik verilere ve yazılı belgelere yansımaları. *TÜBA-AR*, (29), 153-176. <https://doi.org/10.22520/tubaar2021.29.008>
- Özbek, M. (2005). Neolitik toplumlarda baş veya tüm bedeni alçılama geleneği: Anadolu ve Yakınoğu'dan bazı örnekler. *TÜBA-AR*, (8), 127-136. <https://dergipark.org.tr/tr/pub/tubaar/issue/61831/925390>
- Özdemir, K. , Akyol, A. A. , İren, K. ve Erdal, Y. S. (2018). Kuru Tümülsü iskeletlerinin osteobiyografilerinin element analizi ile incelenmesi. *Gaziantep University Journal of Social Sciences*, 17(3), 740-760. <https://doi.org/10.21547/jss.392011>
- Özgen, İ. (2010). Lidya hazinesi. N. Cahill (Ed.) içinde, *Lidyalılar ve Dünyaları*, (s. 305-339). Yapı Kredi Yayınları.
- Özgül, N. (1982). Acemhöyük kazıları 1981 yılı çalışmaları-haberler. *Belleter*, 46(184), 988-990.
- Özgül, T. (1948). *Ön Tarih'te Anadolu'da ölü gömme adetleri*. Türk Tarih Kurumu Basımevi.
- Özgül, T. (2005). *Kültepe Kanış/Neşa*. Yapı Kredi Yayınları.
- Özgül, T., ve Akok, M. (1958). *Horoztepe Eski Tunç Devri Mezarlığı ve İskân Yeri*. Türk Tarih Kurumu Basımevi.
- Özkan, T., ve Erkanal, H. (1999). *Tabtalı Barajı Kurtarma Kazısı Projesi*. Kültür Bakanlığı Yayını.
- Parlıt, U., ve Uhri, A. (2018). Geçmişten bugüne ölüm olgusuna ve ritüellere bilimsel yaklaşım. *TÜBA-AR*, (18), 13-28. <https://dergipark.org.tr/tr/pub/tubaar/issue/61843/925509>
- Paynter, R. (1989). The archaeology of equality and inequality. *Annual Review of Anthropology*, 18, 369–399. <https://doi.org/10.1146/annurev.an.18.100189.002101>
- Sabloff, J. (2013). Süreçsel arkeoloji. C. Renfrew ve P. Bahn (Ed.) içinde, *Arkeoloji: Anahtar kavramlar* (s. 267-274). (S. Somuncuoğlu, Çev.). İletişim Yayınları.
- Shanks, M. (2013). Toplumsal uygulamalar kuramı. C. Renfrew ve P. Bahn (Ed.) içinde, *Arkeoloji: Anahtar kavramlar* (s. 311-315). (S. Somuncuoğlu, Çev.). İletişim Yayınları.
- Schmandt-Besserat, D. (2013). The plastered skulls. D. Schmandt-Besserat (Ed.) içinde. *Ain Ghazal excavation reports Vol. 3*, (s. 213-243). Ex-Oriente.
- Sevim-Erol, A., Doğan, Y., ve Sönmez-Sözer, Ç. (2021). Tarih öncesi toplumlara ait iskeletlerden, bu toplumların yaşam tarzları, sağlık problemleri ve kültürlerinin değerlendirilmesi. A. Baysal (Ed.) içinde. *Materyal kültür ve insan: Yeni yaklaşımlar* (s. 163-197). Bilgin Kültür Sanat Yayınları.
- Steel, L. (2013). *Materiality and consumption in the Bronze Age Mediterranean*. Routledge. <https://doi.org/10.4324/9780203110492>
- Tekeli, E., ve Elma, C. (2016). Antropolojik kemik örneklerinden antik DNA çalışmaları. *Antropoloji*, (32), 23-41. [https://doi.org/10.1501/antro\\_0000000336](https://doi.org/10.1501/antro_0000000336)
- Turner, B. S. (2001). *Statü* (K. İnce, Çev.). Ütopya Yayınevi. (Eserin ögzün basımı 1988).
- Ural, A., ve Kılıç, İ. (2021). *Bilimsel araştırma süreci ve SPSS ile veri analizi*. Detay Yayıncılık.
- van Loon, M. (1973). The excavations at Korucutepe, Turkey, 1968-70: Preliminary report. Part I: Architecture and general finds. *Journal of Near Eastern Studies*, 32(4), 357-423. <https://doi.org/10.1086/372296>
- Welton, M.L. (2010). Mobility and social organization on the ancient Anatolian Black Sea coast: An archaeological, spatial and isotopic investigation of the cemetery at İkiztepe, Turkey [Yayımlanmamış doktora tezi]. Toronto Üniversitesi. <http://hdl.handle.net/1807/26259>

- Yaka, R., Mapelli, I., Kaptan, D., Doğu, A., Chyleński, M., Erdal, Ö. D., Koptekin, D., Vural, K. B., Bayliss, A., Mazzucato, C., Fer, E., Çokoğlu, S. S., Lagerholm, V. K., Krzewińska, M., Karamurat, C., Gemici, H. C., Sevkar, A., Dağtaş, N. D., Kılınç, G. M., Adams, D., ... Somel, M. (2021). Variable kinship patterns in Neolithic Anatolia revealed by ancient genomes. *Current Biology*, 31(11), 2455-2468. <https://doi.org/10.1016/j.cub.2021.03.050>
- Yıldırım, T., ve Zimmermann, T. (2006). News from the Hatti heartland - The Early Bronze Age necropolis of Kalınkaya, Resuloğlu, and Anatolian metalworking advances in the late 3rd millennium BC. *Antiquity Project Gallery*, 309(80). <http://www.antiquity.ac.uk/projgall/zimmerman309/>
- Yıldırım, T., ve Ediz, İ. (2008). 2006 Yılı Resuloğlu Eski Tunç Çağı mezarlık kazısı. *Kazı Sonuçları Toplantısı*, 29(2), 443- 454. <https://dar.vin/kazi29-2>
- Yılmaz, D. (2022a). Archaeology as an interdisciplinary science at the cross-roads of physical, chemical, biological, and social sciences: New Perspectives and research. N. Rezaei (Ed.) içinde, *Transdisciplinarity* (s. 435-455). Springer. [https://doi.org/10.1007/978-3-030-94651-7\\_21](https://doi.org/10.1007/978-3-030-94651-7_21)
- Yılmaz, D. (2022b). Erken Tunç Çağı'nda Orta Anadolu'da ölü gömme gelenekleri. M. Işıklı, E. Fidan, A. Türker ve M. A. Yılmaz (Ed.) içinde, *M.Ö. III. Binyılda Anadolu* (s. 395-436). Ege Yayınları.
- Yılmaz, Y. (2021). Arkeotanatoloji ve Anadolu Arkeolojisi'nde uygulanması (Tekli birincil gömütler). *Antropoloji*, (41), 156-171. <https://doi.org/10.33613/antropolojidergisi.925305>
- Young, R. S., DeVries, K., McCellan, J. F., Kohler, E. L., ve Sams, G. K. (1981). *Three great early tumuli. The Gordion Excavations final reports, Vol. 1*. University of Pennsylvania.
- Zaki, M. E., Azab, A. A., Yousef, W., Wassal, E. Y., ve El-Bassyouni, H. T. (2015). Cross-sectional analysis of long bones in a sample of ancient Egyptians. *The Egyptian Journal of Radiology and Nuclear Medicine*, 46(3), 675-681. <https://doi.org/10.1016/j.ejrnm.2015.03.008>
- Žegarac, A., Winkelbach, L., Blöcher, J., Diekmann, Krečković Gavrilović, M., Porčić, M., Stojković, B., Milašinović, L., Schreiber, M., Wegmann, D., Veeramah, K. R., Stefanović, S. (2021). Ancient genomes provide insights into family structure and the heredity of social status in the early Bronze Age of southeastern Europe. *Scientific Reports*, 11, 10072. <https://doi.org/10.1038/s41598-021-89090-x>
- Zimmermann, T. (2019). "Seek not greater wealth, but simpler pleasure..." - Rethinking elite legacies in Bronze Age Anatolia. *Anodos. Studies of the Ancient World*, 14/2014, 253-264.



2023. Telif hakları yazar(lar)a aittir.

Bu makale Creative Commons Atıf-GayriTicari 4.0 Uluslararası (CC BY-NC 4.0) lisansının hüküm ve şartları altında yayımlanan açık erişimli bir makedir.