





Alabanda Antik Kentinin Peyzaj Projesi Kapsamında Turizm Potansiyelinin Değerlendirilmesi

Evaluation of Tourism Potential of the Ancient City of Alabanda within the Scope of Landscaping Project

Ali Yalçın TAVUKÇU¹ 
Nisa YILMAZ ERKOVAN² 
Sinem COŞKUN¹ 
Mesut CEYLAN¹ 

¹Atatürk Üniversitesi, Edebiyat Fakültesi, Arkeoloji Bölümü, Erzurum, Türkiye

²Alanya Alaaddin Keykubat Üniversitesi, Sanat, Mimarlık ve Tasarım Fakültesi, Alanya, Türkiye

öz

Aydın'ın Çine ilçesinde bulunan Alabanda antik kentini konu alan bu çalışmada, yeterince bilinmeyen kentin antik dönemdeki önemi ve günümüzdeki durumu ele alınmıştır. Strabon'un da belirttiği gibi İç Karia'nın en önemli üç kentinden biri olan Alabanda, günümüzde Gökbel Dağı'nın kuzeyindeki tepelerin eteklerinde kurulan Doğanıyurt Köyü, Araphisar Mahallesi içinde kalan bir yerleşimdir. Hakkındaki en eski bilgileri Hitit kaynaklarında bulabileceğimiz kent, Klasik Dönem'den itibaren günümüze kadar kesintisiz iskan gördüğünü kanıtlayan önemli kalıntıları barındırmaktadır. Antik kenti oluşturan unsurlar, kentin kazı tarihçesi, Peyzaj ve Çevre Düzenleme Projesi kapsamında tasarlanan koruma tedbirleri, gezi güzergahı, kazı evi, karşılama merkezi sunularak, turizm potansiyeli açısından değerlendirilmiştir. Bir antik kenti gezdirmek kadar açığa çıkarılan alanların korunması ve sergilenmesi de önemlidir. Mimari yapılar ve sergilenen buluntulardaki verilerin doğru aktarılması, doğru bir sırayla gezilerek gözlemlenmesi kenti gezen bireyin hafızasında doğru şekilde yer edinmesini sağlar. Oldukça iyi korunarak günümüze kadar gelebilmiş yapıları barındıran kentte yapılan peyzaj projesi ile antik kentin koruma kullanma dengesi içerisinde sürdürülebilirliğinin sağlanması konusunda yeni öneriler getirilmiştir.

Anahtar Kelimeler: Alabanda, arkeoloji, koruma, peyzaj, turizm

ABSTRACT

In this study, which deals with the ancient city of Alabanda in Aydın's Çine district, the importance of the unknown city in ancient times and its current situation are studied. As Strabo has stated, Alabanda, one of the three most important cities of Inner Caria, is a settlement located in the Araphisar District of Doğanıyurt Village, established on the slopes of the hills to the north of Gökbel Mountain today. The city, of which we can find the oldest information about it in Hittite sources, contains important ruins that prove that it has been inhabited continuously since the Classical Period. The elements that constitute the ancient city, the history of the city's excavation, the protection measures designed within the scope of the Paysage and Landscaping Project, the excursion route, the excavation house, the reception center were presented and evaluated in terms of tourism potential. Protecting and exhibiting the uncovered areas is as important as touring an ancient city. The correct transfer of the data in the architectural structures and the exhibited finds, and the correct order of sightseeing and observation, ensures that the individual who travels the city has a correct place in the his memory. With the paysage project carried out in the city, which has very well preserved structures that have survived until today, new suggestions have been made to ensure the sustainability of the ancient city within the balance of protection and use.

Keywords: Alabanda, archaeology, conservation, paysage, tourism

Geliş Tarihi/Received: 14.06.2022

Kabul Tarihi/Accepted: 05.08.2022

Yayın tarihi/Publication Date:

28.09.2022

Corresponding Author/Sorumlu Yazar:
Sinem COŞKUN
E-mail: sinem.coskun@atauni.edu.tr

Cite this article: Tavukçu, A. Y., Yılmaz Erkovan, N., Coşkun, S., & Ceylan, M. (2022). Evaluation of tourism potential of the ancient city of Alabanda within the scope of landscaping project. *Current Perspectives in Social Sciences*, 26(3), 325-334.

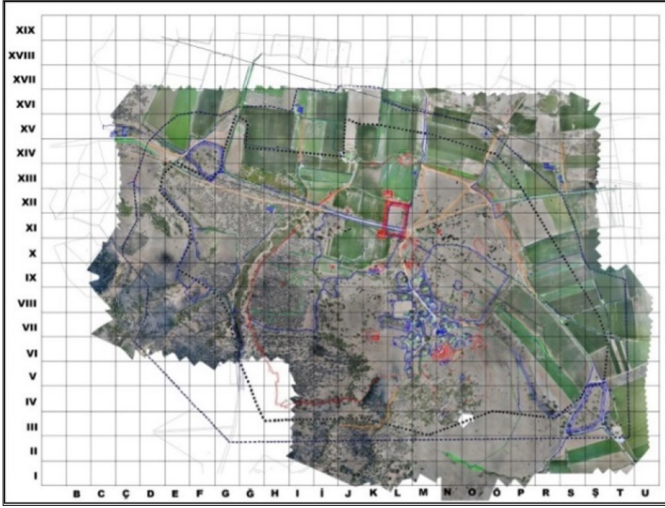


Content of this journal is licensed under a Creative Commons Attribution-NonCommercial 4.0 International License.

Giriş

Ülkemizin Ege Bölgesi'nde yer alan tarım ve turizm açısından en gelişmiş illerinden biri olarak bilinen Aydın, Ege Denizi'ne kıyısı bulunan bir kenttir. Bununla birlikte, Didim ve Kuşadası gibi Türkiye'nin iki önemli turizm merkezi ve çok sayıda tarihi eseri ile turizm potansiyeli oldukça yüksektir. Aydın, sahip olduğu birçok tarihi, kültürel, turistik ve doğal değerler düşünüldüğünde bugün adeta bir açık hava müzesidir. Aydın'ın sahip olduğu tarihi ve kültürel değerlerden birisi de Alabanda antik kentidir. Çine ilçesi'nin yaklaşık 7 km batısında yer alan Alabanda, Marsyas (Çine) Çayı'nın batısına konumlanmıştır. (Ateşlier, 2012, s. 78; 2013, s. 428; 2014, s. 247; Bean, 1987, s. 215; Hirschfeld, 1893, s. 1270; Marchese, 1976, s. 70-71; Tavukçu, 2015, s. 224; Tırpan, 1990, s. 171). Strabon'un da belirttiği gibi (Bean, 1987, s. 220; Küçükeren, 2007, s.124; Strabon, 22-26) İç Karia'nın en önemli üç kentinden biri olan Alabanda, günümüzde Gökbel Dağı'nın kuzeyindeki tepelerin eteklerinde kurulan Doğanıyurt Köyü, Araphisar Mahallesi içinde kalan bir yerleşimdir (Ateşlier, 2012, s. 78; 2013, s. 482; 2014, s. 247; Aydın Tavukçu, 2015, s. 224; Bağdatlı, 2001, s. 1; Edhem Bey, 1905, s. 444; Yener, 2001, s. 5). Hakkındaki en eski bilgileri Hitit kaynaklarında bulabileceğimiz kent (Ateşlier, 2013, s. 483; Boysal, 1971, s. 71; Bryce, 1974, s. 107; Garstang, 1943, s. 41; Garstang & Gurney, 1959, s. 78-79, 111-114; Küçükeren, 2007, s. 124; Macqueen, 1968, s. 196).

Klasik Dönem'den itibaren günümüze kadar kesintisiz iskan gördüğünü kanıtlayan önemli kalıntıları barındırmaktadır (Akkurnaz, 2018, s. 300) (Resim 1).

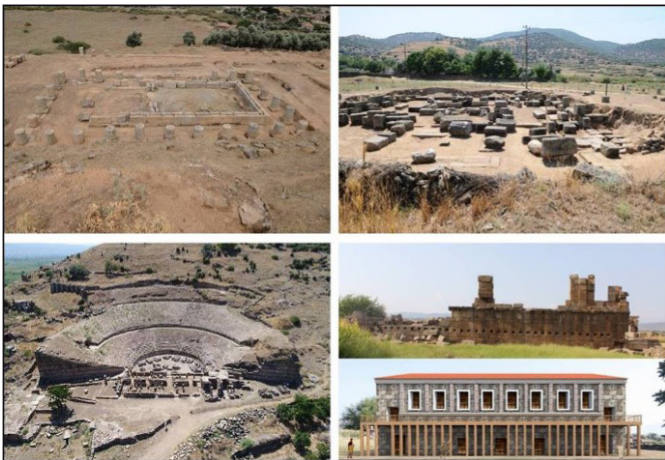


Resim 1.
Alabanda Topografik Planı

yy'ın 2. yarısına tarihlenmiştir (Akurgal, 1978, s. 476; Koçhan 1995, s. 22, 58, 60-61, 86, 88, 113, 115; Şahin, 2002, s. 72-73, Çiz. 8, Resim 92-94).

Tiyatro antik kentin kuzeyinde bulunan doğal bir tepenin güneybatı yamacına konumlandırılmıştır (Aydın Tavukçu, 2015, s. 235, Foto. 4; Akkan, 2017, s. 311, Res. 4, Edhem Bey, 1906, s. 449; Yener, 2001, s. 7, Res. 2-10) (Resim 2). Eğimli bir dağ yamacına inşa edilmesi, theatronun yarım daireyi aşacak şekilde olması ve paradosların çapraz yerleştirilmesi tiyatronun Hellenistik Dönem'de inşa edildiğini gösterirken, orkestra ile cavea arasındaki parapet duvarı tiyatronun Roma Dönemi'nde gladyatör dövüşleri, vahşi hayvan mücadeleleri ve su oyunları amacıyla kullanıldığını kanıtlamaktadır (Akkan, 2017, s. 311; Akurgal, 1987, s. 476; Aydın Tavukçu, 2015, s. 235; Bağdatlı, 2001, s. 13; Yener, 2002, s. 180; 2005, s. 110; 2006, s. 172, Resim 2; Yılmaz, 2009, s. 40). Alabanda tiyatrosunun yapılan ölçümlere göre kapasitesinin 6.200 kişilik olduğu düşünülmektedir (Yılmaz, 2009, s. 41).

Bouleuterion (Resim 2) kent meclisinin kamu işlerini görüşmek ve karara bağlamak için toplandığı yer, 26x36 m'lik ölçüleriyle büyük oranda sağlam olarak günümüze gelmiştir (Akurgal, 1987, s. 475, Şek. 364; Aydın Tavukçu, 2018, s. 11; Bean, 2000, s. 196, Resim 44; Edhem Bey, 1905, s. 448; Küçükeren, 2007, s. 126). Yapı, kuzeyde meclis üyelerinin kürsüdeki konuşmacıları rahat görebilmeleri için yarım daire şeklinde düzenlenmiş theatron, güneyde sahne ve konuşma platformuna ayrılmış iki bölümden oluşmaktadır. Theatron kısmı doğu ve batı yönlerinde yer alan iki köşesi tonozlu bir alt yapı üzerine oturmaktadır. Bouleuterionda ilk dikkatimizi çeken, bütün dış cephelerde ve güney duvarın iç cephesinde görülen kare ya da dikdörtgen biçimde yuvalardır (Aydın Tavukçu, 2015, s. 12; Bean, 2000, s. 196; Gneisz, 1990, s. 303). Binayı çepçevre kuşatan söz konusu oyukların süsleme amacıyla yapıldığı, yapıya ayrı bir güzellik kattığı düşünülse de yapının agoraya yanında oldukça merkezi bir konumda yer alması sebebiyle farklı ihtiyaçlar için kullanılan güney yönde bir balkon ve etrafını çeviren bir portikoya işaret etmektedir (Aydın Tavukçu, 2015, s. 12, 20).



Resim 2.
Artemis Tapınağı, Apollon İsotimos, Tiyatro, Bouleuterion

II. Alabanda Antik Kentini Oluşturan Unsurlar

Artemis Tapınağı, (Resim 2) kentte ilk kazıları gerçekleştiren Halil Edhem Bey tarafından yapılan kazıda ortaya çıkarılmıştır. Dor düzenli olarak yapılan tapınak, (Edhem Bey, 1906, s. 455, 458, Fig. 1) tiyatronun 200 m. kadar kuzey batısında yapay bir teras üzerinde yer almaktadır (Akkan, 2017, s. 308-309, Resim 1; Ateşlier, 2013, s. 488; Aydın Tavukçu, 2015, s. 23, Resim 1; Bean, 1987, s. 225; 2000, s. 197). 6x11 sütuna sahip bir pronaos ve bir de celladan oluşan, opistodomosun bulunmadığı peripteral tapınak (Ateşlier, 2012, s. 83; 2013, s. 488; 2014, s. 250; Aydın Tavukçu, 2015, s. 230; Bean, 2000, s. 197) inşa tekniği, işçiliği ve ortaya çıkarılan buluntularına göre MÖ 4. yy'ın ortalarından olmalıdır.

Apollon İsotimos Tapınağı (Resim 2) Mimar Menesthes tarafından yapılmış kentte Hellenistik Dönem'in önemli yapılarından biridir. Tapınak hakkındaki ilk bilgileri, antikçağ mimarlarından Vitruvius'dan öğreniyoruz (Vitruvius, 3, 2, 6). Pseudo dipteros planlı tapınak 8x13 sütunlu ve İon düzenlidir (Akkan, 2017, s. 310, Resim 2; Aydın Tavukçu, 2015, s. 232, Resim 2; Edhem Bey, 1906, s. 459; 1906, s. 414, Fig. 7). Friz bloklarında Amazonamahi konusunun işlendiği tapınağın tarihi konusunda ise tam bir fikir birliğine ulaşılamasa da bezekler ve frizin stiline göre MÖ 2.

Agora antik kentin önemli yapılarından bir diğeridir (Bean, 2000, s. 198; Edhem Bey, 1906, s. 457-458) (Resim 3). Alanda gerçekleştirilen ilk kazılar 1904 yılında Halil Edhem Bey tarafından kuzeydoğu ve kuzeybatı köşelerinde gerçekleştirilmiştir. Bu çalışmada açığa çıkarılan yapının mimarisi hakkında daha fazla bilgi edinmek amacıyla, 2015 yılından itibaren yapılan çalışmalarda pazar yeri olarak kullanılan bu alanda pek çok künk sistemi, küçük buluntular, mimari bezemeli parçalar ve sütun altlıkları ele geçirilmiştir (Akkan, 2017, s.

311, Resim 3; Tavukçu, 2019, s. 148-149; 2020, s. 135-136). Bugüne kadarki çalışmaların sonucuna göre, doğu ve kuzey yönü çift katlı dükkanlardan oluşan Agora'da ele geçen Güneş ve Ay'ı temsil eden Helios ve Semele portrelerinin betimlendiği çift yüzölçümlü bir köşe konsolu, önemli buluntulardan biridir (Tavukçu, 2019, s. 139, 142, Resim 2).

Merkezi Hamam, duvar kalıntıları ve kemerleri ile kentte ilk dikkat çeken yapılar arasındadır. (Akkan, 2017, s. 315; Aydın Tavukçu, 2015, s. 239, Foto. 6; Edhem Bey, 1905, s. 450, 456, Res. 8). Yapının planı hakkında tam olarak bilgi vermek mümkün olmasa da geniş kapı girişi ve güney yöndeki büyük avlusu bu yapının belki de bir hamam-gymnasium kompleksi olabileceğini düşündürmektedir.

Doğu Hamamı (Resim 3) kentin yaslandığı tepenin kuzeydoğu yamaçlarında, 50x35 m. ölçülere sahip bir tümsek görünümündedir (Aydın Tavukçu, 2019, s. 532-533). 2017'de hypocaust sistemine ulaşılan yapının, yaklaşık 90 cm yüksekliğinde taş bloklar ve yükseltilmiş tabanı büyük oranda sağlam olarak günümüze ulaşmıştır. Kazılarda ele geçen küçük buluntular, mozaik parçaları, yapının iç duvarlarındaki dübel delikleri, pimler, kaplama harçları ve mermer kaplama levhaları doğusu payandayla desteklenmiş binanın Geç Roma Döneminde yapılmış oldukça süslü ve gösterişli bir yapı olduğunu ortaya koymuştur (Aydın Tavukçu, 2019, s. 531-546).

Sur Duvarları, Alabanda'nın iki zirveye sahip bir kentin zirvelerini birbirine bağlayarak yamaçların üzerinden kuzeydeki ovaya hafif bir meylle iner (Bean, 2000, s. 194-195, Resim 28; Tırpan, 1990, s. 172, Resim 1;). Sur duvarlarının toplam uzunluğu 4.5-5 km'dir (Tırpan, 1990, s. 172, Resim 1). Arazinin topografik yapısı ile uyum içerisinde olduğu için kademe ve dirsekler oluşturan surlar kentin kuzeyini koruma altına alır.

Klasik Çağ Oda Mezarı (Resim 3) Halil Edhem Bey tarafından yapılan kazılar sırasında açığa çıkarılmıştır (Edhem Bey, 1906, s. 422). İki odadan oluşan yapının içinde ikişer katlı beş adet kline bulunması aile mezarı olarak kullanıldığını göstermektedir. MÖ 4. yy'a tarihlenen mezarın üzerine Doğu Roma Dönemi'nde farklı bir yapı inşa edilmiş ve mozaik tabana sahip bu geç dönem yapısı mezarın tavanını adeta bir temel gibi kullanmıştır (Akkan, 2017, s. 317-318, Resim 8; Ateşlier, 2012, s. 82, 84; Aydın Tavukçu, 2015, s. 241, Resim 9).

Nekropol Alanları Kentin dört tarafını çeviren nekropol alanlarında detaylı incelemelerden sonra yaklaşık olarak 500 lahdin varlığı saptanmıştır (Ateşlier, 2013, s. 492). Yerel gneiss bloklardan yapılmış lahitler çoğu yerde toprak üzerinde görülmektedir (Resim 3). Dikdörtgen bir sandıktan oluşan ve düz granit bir blokla örtülen bu mezarlardan (Akkan, 2017, s. 318; Edhem Bey, 1905, s. 450; Aydın Tavukçu, 2015, s. 242, Resim 10) bazılarının üzerinde Alabanda'nın sosyo-ekonomik yaşantısına ışık tutacak nitelikte mesleki ve ticari unvanlardan oluşan (banker, mimar, okul hocası, hekim, demirci, boyacı, bahçıvan, sporcu, çırpıcı, sülün satıcısı ve fenerci gibi) yazıtlar bulunmaktadır (Akkurnaz, 2018, s. 306; Baen, 1987, s. 226; Bean, 2000, s. 199; Küçükveren, 2007, s. 128).



Resim 3.
Agora, Doğu Hamamı, Klasik Çağ Oda Mezarı, Lahit

Su Kemerleri kentin güneyinde Kemer Deresi üzerinde bir su kemeri bulunmaktadır (Akkan ve ark., 2016, s. 319; Aydın Tavukçu, 2015, s. 242, Resim 11; Edhem Bey, 1905, s. 444; Bean, 1987, s. 224, Resim 45; 2000, s. 196, Resim 45; Küçükveren, 2007, s. 126, Resim 115). Roma stilinde olan yapının su kanalını taşıyan üst kısmı yıkılmıştır. Bu kemer ile Marsyas'ın 19 km güneyinden geçen İnce Kemer ve Kargı Kemeri arasında bir bağlantı söz konusudur (Bean, 1987, s. 224, Resim 54; 2000, s. 196-197, Resim 54). Bu sistem Antik Alabanda'nın suyunu sağlamaktaydı.

Dionysos Tapınağı, yapılan araştırmalarda Tiyatro caveasının doğu yanında bulunan bir evin avlusunda, ahır yapımında kullanılmış ve çevrede bahçe duvarı olarak işlev verilmiş 52 adet Dor düzenli sütun tamburu tespit edilmiştir (Akkan ve ark., 2017, s. 320, Resim 13; Aydın Tavukçu, 2015, s. 243, Resim 12). Bahsi geçen avlunun hemen kuzey kısmında yapıya ait orijinal duvar kalıntıları in-situ halde görülebilmektedir. Tiyatronun hemen yanında yer alması ve tiyatrolar ile ilişkisi bakımından, Dionysos Tapınağı olabileceği değerlendirilen kalıntıların daha doğru yorumlanabilmesi için kazı çalışmalarının yapılması gerekmektedir.

Nymphaeum Alabanda Antik Kenti 2015 yılı çalışmaları sırasında tespit edilen bir başka yapı, Nymphaeum olmuştur (Akkan ve ark., 2017, s. 320, Resim 14a; Aydın Tavukçu, 2015, s. 243, Resim. 13). Kuzey yöndeki erozyon sebebiyle temel seviyelerinin alt kısmına kadar açığa çıkmış durumdaki yapıyı, sularını kente ulaştıran geniş bir Nymphaeum kanal, tiyatro caveası ve sahne binası çevrelemektedir. Kış aylarında nişlerinden en sağdakinin içinde suyun akmakta olduğu ifade edilen Nymphaeum, Alabanda-Gerga su sistemiyle de ilişkilidir.

Anıt Mezarlar (Columbarium) çalışmalarımız sırasında elde ettiğimiz bir diğer sonuç, sur duvarlarının dışında güney nekropolünde yer alan ve yayınlarda şapel olarak tanıtılan Anıt Mezar'dır (Aydın Tavukçu, 2015: 243, Resim 14; Akkan ve ark., 2017, 321, Resim 14c). Aynı bölgede başka anıt mezarlar da olduğu temel izlerinden anlaşılmaktadır. Bu mezarlardan başka bir kaya mezarı ve kayalara oyulmuş lahit mezarlar, bu bölgenin kentin Güney Nekropolü olduğunu kanıtlamaktadır.

Stadion, kentte yapılan gözlem ve gezilerde tespit edilen bir başka yapı ise Stadion'dur (Akkan ve ark., 2017, s. 320, Resim 14b; Aydın Tavukçu, 2015, s. 243, Resim 15). Stadion olarak tanımlayabileceğimiz alanın arazi özelliklerine bakıldığında dar ve uzun bir tarla görünüşü veren yarım daire biçimindeki dönüş yeri batıda olan yapı doğuda kent surlarının hemen yanındadır. Konum itibarıyla güney ve batı yanında oturma sıralarına sahip olduğu izlenimi veren Stadion, alanda yapılacak kazılar sonucunda daha doğru verilere ulaşılabilir.

Yukarıda adı geçen ve henüz ortaya çıkarılmamış diğer pek çok yapı, Alabanda'nın tarih içerisindeki yüksek uygarlık düzeyini ve zenginliğini gösteren en önemli ipuçlarıdır. Strabon (Strabon, XIV, II, 26), Vitruvius (Vitruvius, III, II, 6, VII, V, 5) ve Plinius (Plinius, XXXVI.13, XXXVII.9, XXXVII.25) gibi antik yazarlardan edindiğimiz bilgiler ekolojik veriler de bu düşüncemizi desteklemektedir. Alabanda MÖ 3. yy'ın sonunda Antiokhos III. tarafından kolonize edilerek Antiokheia Khrysaor adını almış ve bu isimle basılan sikkeler kentin refah seviyesinin bir göstergesi olmuştur (Akkurnaz, 2018, s. 302; Bağdatlı, 2006, s. 225; Bean, 2000, s. 190; Ceylan, 2021, s. 190-191; Hirschfeld, 1894, s. 2447; Patterson, 2010, s. 120). Livius (Livius, XLIII.6), MÖ 170'de Roma'ya elçiler gönderen Alabandalılar'ın Tanrıça Roma'ya ait bir tapınak inşa ettiklerini ve her yıl tanrıça onuruna festivaller düzenlediklerini ifade eder. Ayrıca Alabandalı elçilerin Jupiter'e sunmak için yaklaşık 23 kg ağırlığında altın bir taç ve 300 süvari kalkanı getirdiklerini de belirtir. Strabon (Strabon, XIV, 2. 26) tarafından "Çok sayıda arp çalan kızlarla dolu, halkı lüks ve sefahat içinde yaşayan bir kent" olduğu ifade edilen Alabanda, Roma İmparatorluk Çağı'nda eyaletin conventuslarından biri haline gelmiş (Bean, 1987, s. 219; Plinius, V, 29; Sevin, 2001, s. 114) ve tarihteki yolculuğuna Aphrodisias Metropolitiğine bağlı bir piskoposluk merkezi olarak devam etmiştir (Bean, 1987, s. 220; 2000, s. 193; Sevin, 2001, s. 114).

Marsyas Çayı'nın kenarında geniş bir ovaya hakim Alabanda'nın bereketli toprakları da bu zenginliğe katkı sağlamış olmalıydı (Magie, 2002, s. 37-38). Ayrıca avda kullanılan filelerin ve ağların yapımı için tercih edilen Mesa adlı bir cins kenevir (Plinius, XIX, 56) yetiştirilmesiyle ünlü kentin çevresindeki tepelerde de mermer yatakları olduğu bilinmektedir (Plinius, XXXVI, 13). Lâl gibi fakat daha koyu ve pürüzlü olan bir çeşit yarı değerli taş (grena) ise Alabanda'nın ekonomik gücüne katkı sağlayan bir diğer etkendi (Bean, 1987, s. 220; 2000, s. 193; Magie, 2002, s. 38; Plinius, XXXVII, 25).

Sahip olduğu ekonomik güç sayesinde yaşam standartları yükselen Alabanda halkı hatipler ve mimarlar yetiştirmiştir (Ateşlier, 2012, s. 78-84). Kentin nekropolünden ele geçen lahitler üzerinde banker, mimar, öğretmen, hekim gibi eğitim gerektiren iş kollarına ait meslek isimlerinin görülmesi, antik yazarların aktardığı bilgileri destekleyen somut verilerdir (Akkurnaz, 2018, s. 306). Özellikle Roma İmparatorluk Dönemi'nde imparatorların desteğiyle refah seviyesi en üst düzeye ulaşmış ve kent yeniden imar edilmiştir.

Alabanda Kazı Tarihçesi

Alabanda'daki ilk kazı çalışmaları, Bouleuterion, Tiyatro, Merkezi Hamam, Klasik Çağ Oda Mezarı, Dorik Tapınak, Apollon Tapınağı ve Temenos Alanı'nda, 1904-1905 yıllarında Halil Edhem Bey tarafından gerçekleştirilmiştir (Edhem Bey, 1905, s. 443-459; 1906, s. 407-422). Uzun bir aranın ardından Ahmet Tırpan tarafından 1989 yılında kent surlarında gerçekleştirilen araştırmalarda surların en erken MÖ 4. yy'ın son çeyreği, ikinci olarak MÖ 2. yy son çeyreği ve Orta Çağ olmak üzere 3 yapım evresi geçirdiği sonucuna ulaşılmıştır (Tırpan, 1990, s. 171-189). Bu çalışmaların ardından 1999 yılında Aydın Müze Müdürlüğü adına Emin Yener tarafından tiyatrodaki kazı ve temizlik çalışmaları gerçekleştirilmiştir (Yener, 2001, s. 5-6; 2002, s. 179-190; 2005, s. 109-116; 2006, s. 171-180). 2005 yılına kadar sürdürülen çalışmalarda ağırlıklı olarak Apollon İsotimos Tapınağı ve Tiyatro'da çalışılmıştır. Ardından Suat Ateşlier ve ekibi tarafından 2011-2013 yılları arasında sürdürülmüştür (Ateşlier, 2012, s. 78-84; 2013, s. 482-498; 2014, s. 247-254). Bu dönemde Payandalı Sarnıç adını verdikleri ve sonraki yıllarda hamam olduğu anlaşılan yapıda kazı çalışmalarına başlanmıştır. Apollon İsotimos Tapınağı Temenos alanında da bir kazı çalışması yapılmıştır. Dor Tapınağında ve Bizans Surlarında restorasyon ve konservasyon çalışması yapılmıştır.

2015 yılından itibaren ise Ali Yalçın Tavukçu'nun bilimsel başkanlığındaki bir ekip ile Aydın Müze Müdürlüğü'nün ortaklaşa yürüttüğü çalışmalar, 2016 yılında Bakanlar Kurulu kararlı kazıya dönüştürülmüştür (Akkan ve ark. 2017, s. 305-328; 2018, s. 421-430; Tavukçu ve ark. 2019, s. 147-160; 2020, s. 135-146). İlk sezon Ethem Bey Dönemi'nden bu yana açığa çıkarılan yapı kalıntılarının temizliği ve kazı alanlarındaki açma kenarlarının düzeltilmesi şeklinde devam etmiş, sonraki yıllarda kazılacak alanların karelej çalışmaları, kent genelinde haritalama ve ortofoto çalışmaları yapılmıştır. Tiyatro çevresinde ise kamulaştırılması tamamlanmış evlerin yıkımı gerçekleştirilmiştir. Payandalı Sarnıç olarak adlandırılan yapıda kazı çalışmaları sırasında bulunan hypocaust sistemi yapının bir hamam olduğunu ortaya koymuştur. Ayrıca Bouleuterion ve Agora yapılarında da kazılara başlanmış ve yapıların plan özellikleri ortaya çıkarılmaya çalışılmaktadır.

Alabanda Antik Kenti Peyzaj ve Çevre Düzenleme, Kazı Evi ve Araştırma Merkezi ve Karşılama Merkezi Projeleri

Bağlamı ve kapsamı ile disiplinler arası çalışma gerektiren arkeolojik kazılar sonucunda ortaya çıkan verilerin sunumu önemlidir. Küçük buluntular müzelerde sergilenebilirken, daha büyük buluntuların ve mimari yapıların yerinde, doğru şekilde korunarak sergilenmesi amaçlanır. Kenti gezdirmek kadar açığa çıkarılan alanların korunması ve sergilenmesi de önemlidir. Bu yapılar ve sergilenen buluntulardaki verilerin doğru aktarılması, doğru bir sırayla gezilerek gözlemlenmesi kenti gezen bireyin hafızasında doğru şekliyle yer edinmesini sağlar. Ören yerinin zamanla yüzeyden yok olmuş fakat farklı katmanlarında korunmuş yaşantısını ziyaretçiye açmak, kenti yeniden canlandırmaya yardımcı olur. Arkeolojik alanlarda tanımlanan bu işlev, kültürel miras değerlerine zarar verecek nitelikte olmamalıdır. Ziyaretçi yoğunluğu, yanlış stratejilerle oluşturulmuş gezi güzergahı ve sergileme şekli ile antik kentin dokusu insan eliyle yok edilmelidir. Antik kentler için düzenlenen peyzajların, birçok kentte görüleceği gibi özellikle yılın belirli dönemlerinde ziyaret edilen kent yaşamından kopuk alanlar yaratılmadan belki il veya ilçe halkının da nefes alabileceği kentsel peyzajlara dönüşmesi, bağlamına saygılı olması ve daha sürdürülebilir alanlara dönüştürülmesi doğru bir çözüm olacaktır.

Arkeolojik mirasların gelecek kuşaklara aktarılması için yapılan kazı ve bilimsel çalışmalar yanında mümkün olduğunca eserlerin yerinde korunması ve sergilenmesinin önemi, ziyarete gelen insan yoğunluğu nedeniyle yapıların ekolojik alanların zarar görmemesi için yönetim planının iyi hazırlanması, gezi güzergahlarının ziyaretçiye en iyi ve doğru bilgiyi verecek şekilde düzenlenmesi gerektiği ile ilgili ICO-MOS'un uzman komitelerinden Arkeolojik Miras Yönetimi Uluslararası Komitesi (ICAHM) tarafından 1990 yılında kabul edilen Arkeolojik Mirasın Korunması ve Yönetimi Konusundaki Tüzüğü (Ahunbay, 2019, s. 206);

6. Maddesinde;

"Arkeolojik miras yönetiminin genel hedefi, bütün ilgili belge ve koleksiyonların da uzun vadeli koruma ve bakımını sağlayarak, anıt ve sitleri yerinde korumak olmalıdır. Bu mirasın bazı öğelerinin yeni konumlara taşınması mirası özgün ortamında koruma kuralının çiğnenmesi anlamına gelir. Bu ilke sürekli bakım, koruma ve yönetime olan gereksinimi vur-

gulamakta, ayrıca eğer kazıdan sonra gerekli bakım ve yönetim sağlanamayacaksa, arkeolojik mirasın kazılarak ortaya çıkarılmamasını ve çıkarıldıktan sonra her türlü etkene açık bırakılmaması gerekliliğini hatırlatmaktadır”.

7. maddesinde;

“Arkeolojik mirasın halka sunulması, çağdaş toplumların kökenlerinin ve gelişimlerinin anlaşılmasına yardım eden önemli bir yöntemdir. Bu aynı zamanda onun korunması gerekliliğinin anlaşılmasına da yardım eden en iyi araçtır. Sunuş ve bilgi verilmesi mevcut bilimsel verilerin popüler bir yorumu olarak ele alınmalı ve bu nedenle sürekli güncelleştirilmelidir. Sunuşta, geçmişin anlama yaklaşımlarının çok yönlülüğünün gözetilmesi gerekir.” ilkeler belirlenmiştir.

Bu ilkeler doğrultusunda yapılan arkeolojik peyzaj tasarımları ile tarihimiz ve kültürel mirasımız gelecek kuşaklara sağlıklı ve doğru bir şekilde aktarılabilir.

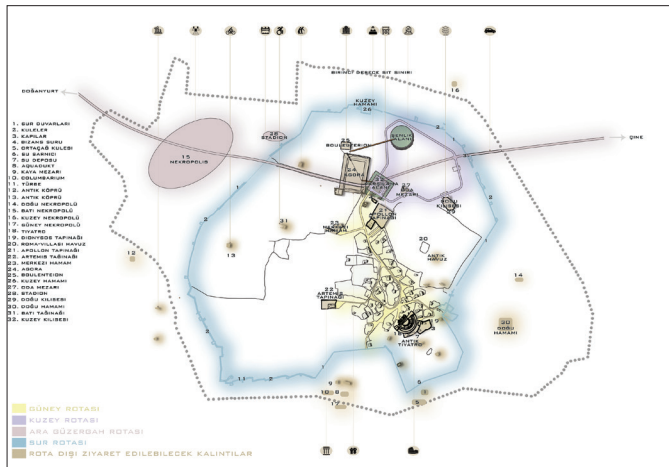
Gezi Güzergahı, Karşılama Merkezi ve Kazı Evi Projeleri

Geçmişin mekânsal katmanları ve günümüz yerleşimin iç içe olduğu Alabanda Antik Kenti bünyesindeki katmanlaşmış yerleşim izleri üzerinden mekânsal bir hafıza oluşturmak için peyzaj tasarımı ve bir gezi güzergahı tasarlanmıştır. Sergileme eylemi devam ederken eşzamanlı olarak kazı çalışmalarının devam ediyor olması gezi güzergahının konumunu ve bağlantılarını etkilemektedir.

Gelen ziyaretçi ile kazı çalışmalarına katılan kişilerin güvenliği açısından Alabanda Antik Kentinde peyzaj çalışmaları ve gezi güzergahı tasarım kararlarında düşünülmesi gereken birçok bileşen bulunmaktadır.

Gezi güzergahı

Yapılan çalışma aktif köy yaşantısındaki gündelik işleri aksatmayacak şekilde düzenlenmiş ve gelen ziyaretçilerin de dahil olabileceği şekilde bir alternatif turizm etkinliğine dönüştürülerek aktif köy yaşantısı ile ziyaretçilerin kaynaşması sağlanmıştır (Resim 4)



Resim 4.
Kent Gezi Güzergahı

geliştirilmiştir. Bu nedenle genel olarak yerleşime bakıldığında; yeni bir yol tanımlanmadan mevcut yol izleri takip edilmiş, kazı evi ve karşılama merkezi mevcut zemin kotunun uygun olduğu, kente hakim, ulaşım güzergahlarını kontrol edebilecek noktalara konumlandırılmıştır.

Gezi güzergahı, kentin orta aksından geçen karayolundan başlatılarak kuzey ve güney olmak üzere iki ayrı rota şeklinde kurgulanmıştır. Bu rotalara ek olarak kent surları ve ulaşım ağı içerisinde olmayan kalıntılar dikkate alınarak bir de zorlu rota belirlenmiştir. Kuzey ve Güney Rotalar araç, bisiklet, yaya ve engelsiz erişime olanak sağlarken Zorlu Rota sadece yürüyüş yapmak isteyen ziyaretçiler için alternatif oluşturmaktadır.

Kent kazısının 12 ay boyunca devam ettiği düşünüldüğünde hazırlanan ihtiyaç programı, yaya ve taşıt trafiği sirkülasyon alanları, park alanları (servis otoparkı, personel ve ziyaretçi otoparkı); sosyal alanlar (donatı elemanları, dinlenme alanları, bitkisel tasarımlar) olarak belirlenmiş ve her yıl geleneksel olarak düzenlenen Alabanda Kültür ve Bahar Şenlikleri de göz önünde bulundurulmuştur.

Kentte park alanları için personel ve ziyaretçilerin kullanımına yönelik kentin giriş noktası olarak belirlenen karşılama merkezinin de yerleştirildiği alanda 34 araçlık otopark, 4 araçlık engelli otoparkı ve kazı evinin bulunduğu alanda 6 araçlık servis otoparkı tasarlanmıştır (Resim 5).

Kent içerisinde kullanıcıların sosyal ihtiyaçlarını karşılayacak mekânlar, insanların iletişim kurabilecekleri, dinlenebilecekleri gölgelikli alanlar, birbirleriyle bağlantılı şekilde tasarlanmıştır. Kent için gerekli olan alt yapı durumu değerlendirilmiş, gelmesi olası ziyaretçiler ve yağışlı havalarda düşünülerek, Alabanda Antik kenti içerisinde geçirdiği yol güzergahları boyunca drenaj planlaması yapılmıştır.

Alana ilişkin vaziyet planı, topografik harita, proje, kazı raporları, kent hakkında yazılan makaleler, hava fotoğrafları ve kente ait fotoğraflar, dokümanlar ile ilgililerle yapılan görüşmeler arşiv çalışmaları sırasında elde edilmiştir. Kazı Başkanı ile koordineli olarak, mevcut durum, gelecekte planlanan kazı çalışmaları, köy kullanıcıları ve gezi güzergahı tasarımında dikkat edilmesi gereken kriterler baz alınarak alan analizleri yapılmış ve olası gezi güzergahı planlanmıştır. Değerlendirme aşaması sonrası leke plan hazırlanmıştır. Genel kararlarda hemfikir olunduktan sonra avan (ön) proje, kesin proje, detay projeleri ve üç boyutlu görüntüleri hazırlanmıştır. Projelerin çiziminde ve modellenmesinde GIS (Geographic Information Systems) CAD (Computer Aided Design), 3D tabanlı birçok program kullanılmıştır.

Alan analiz çalışmaları yapılırken 1/1000 ölçekli halihazır planlar üzerinden mevcut durum, köy halkı ile kullanılan ortak alanlar, gelecekte planlanan kazı çalışma alanları belirlenmiş ve çevre ilişkileri bağlamında değerlendirilmiştir. Alanda yapılan planlamalar öncesinde tüm kente ait plankote çalışması yapılmış, topoğrafyaya uygun çok fazla kazı ve dolgu yapılmayacak bir tasarım anlayışı

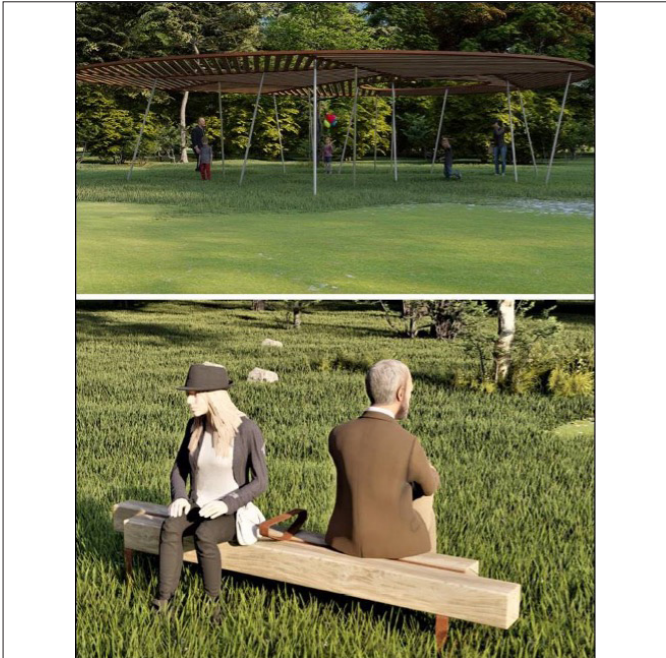
Köyün hafıza mekânı olan ve hayvanların da sulandığı çeşmeler düzenlenerek korunmuş böylelikle kent, köy halkından koparılmamıştır. Karşılama merkezinden başlayarak tiyatroya kadar kesintisiz doğal taş döşeli bir güzergahla köy içerisinden dolaşarak, belli yerlerde gölgelikli dinlenme alanları da oluşturulmuş böylece kentin ziyaretçilerin zihninde bırakacağı algıyı güçlendirmek amaçlanmıştır (Resim 6).



Resim 5.
Kent Genel Görünüm



Resim 6.
Kent İçi Dolaşım Yolu ve Gölgelelikli Alan



Resim 7.
Kent Mobilyaları

Tapınak ve Agoraya kadar ulaşan güzergah, kazı çalışmalarının devam etmesi ve mevcut kotun değişme ihtimaline karşı Bouleuterion yakınlarında sonlandırılmıştır. Topoğrafyaya uygun şekilde konumlanan güzergah üzerinde yer yer ahşap gölgelik ve oturma elemanları ile ziyaretçiye dinlenme alanları yaratılmıştır. Oturma elemanları için sürdürülebilir, kentte ön plana çıkmayacak şekilde ve renkte ahşap tercih edilmiştir. Pergolenin strüktürü hafif ve metal konstrüksiyon malzemeden zeminde fazla yer kaplamayacak şekilde düşünülmüştür.

Kent genelinde bitkisel tasarımın bu aşamada yapılması; altyapı çalışması ve bakım maliyeti getireceğinden, kazı çalışmalarının aktif olarak süregelmemesinden dolayı bu aşamada uygun bulunmamıştır. Ancak kazı evi ve karşılama merkezinin konumlandığı alanlarda kent girişinde bitki dokusuyla görsel etkinin güçlendirilmesi hedeflenmiş, bu alanlarda su ve bakım ihtiyacı minimum düzeyde olan, bölgede endemik olarak bulunan türler kullanılarak noktasal dokunuşlarla bitkisel alanlar tasarlanmıştır.

Kent mobilyaları

Öncelikle kenti gezmeye olanak sağlayan gezi rotalarının olduğu güzergahlarda konumlandırılmıştır. Kullanılan bütün kent mobilyalarında ahşap ve korten çelik gibi doğal malzemeler kullanılarak benzer tasarım dili ile bütünlük sağlanmıştır. Fonksiyon öncelikli, minimal yaklaşımlarla tasarlanan kent mobilyaları ihtiyaç duyulduğu kadar hissedilmesi ve mümkün olduğunca kentin algısını engellememesi hedeflenmiştir. Aydınlatmalar, oturma elemanları, bilgi panoları, rota taşları, yönlendirme levhaları ve çöp kutuları kentin ihtiyaç duyulan alanlarında gerekli sayıda yerleştirilmiştir (Resim 7, 8).



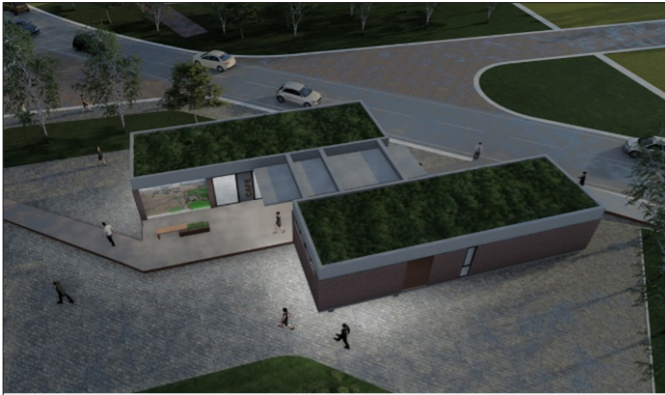
Resim 8.
Kent Mobilyaları

Karşılama merkezi¹

Tasarım öncesinde ihtiyaç programı kazı başkanı ile koordineli olarak oluşturulmuş ve birbiriyle ortada açık bir avlu aracılığıyla ilişkilenen iki kütlede oluşan kentten kopuk olmayan, bütünleşik bir yapı tasarlanmıştır. Yapı zeminden 75cm. yüksekliğinde ayaklarla koparılabilir girişte ziyaretçi tarafından daha algılanabilir bir şekilde tasarlanmıştır. 84m² lik kütle; bekçi odası, bilet satış ünitesi, kafeterya ve teknik birimden oluşmaktadır. 84m² lik ikinci kütle; VIP odası, Mescid ve tuvaletlerden oluşmaktadır. Ortadaki açık avlu ise hem ziyaretçilerin dinlenebileceği ortak bir alan hem de bir açık sergi alanı olarak tasarlanmıştır. Yapı malzemesi olarak beton ve tuğla tercih edilmiş, kent içerisinde diğer yapılara göre odak noktası oluşturmayacak şekilde basit ve sade bir tasarım yapılmıştır. Yapıda engelli erişimi önemsenmiş, ortak alana giriş için %6 eğimli bir rampa kullanılmış, merdiven tercih edilmemiştir. Ayrıca yönetmeliklere uygun bir adet engelli tuvaleti düzenlenmiştir (Resim 9, 10). Sergileme ve bilgi alma noktalarında özellikle görme engellilere uygun bilgilendirme ve yönlendirme levhaları düşünülmüştür. Ayrıca bütün levhalarda karekod uygulamasıyla ayrıntılı video, ses, bilgi ve görsel paylaşımı planlanmıştır.



Resim 9.
Karşılama Merkezi



Resim 10.
Karşılama Merkezi



Resim 11.
Kazı Evi²

Arkeolojik alanlardaki çalışmalar; arazi çalışmalarından başka, laboratuvarlarda küçük eser restorasyonu, çizim ve raporlama olmak üzere çeşitli aşamalarda ve farklı mekanlarda gerçekleştirilmektedir. Bu çalışmada uzun zaman içerisinde devamlılık gerektiren arkeolojik kazıları gerçekleştiren kişilerin kültürel ve sosyal gereksinimlerini karşılayacak, çalışma performanslarını olumlu etkileyecek ve görsel çevrenin kalitesinin artmasını sağlayacak şekilde işlevsel ve estetik özelliklere sahip bir ortam oluşturabilmek amacıyla hareket edilmiştir. Kazı evi, uzun süreli çalışmalarda; öğretim üyesi, uzman, öğrenci ve işçi gibi çok sayıda çalışanın yeme-içme-barınma gibi temel ihtiyaçlarını karşılamasının yanı sıra, gerek eş zamanlı devam eden ofis ve laboratuvar çalışmaları gerekse arazi çalışmalarına imkan sunduğundan antik kente ve köy yerleşimine saygılı bir alt yapıyla birlikte düşünülmüştür. Bu sayede kazı evi hem kazı ekibi ve geçici çalışma gruplarının yaşamsal gereksinimlerini karşılamak, hem de kazı ekibinin ortaya çıkaracağı buluntuların temizlenmesi, korunması ve arşivlenmesine olanak sunacaktır (Resim 11).

Kuzey-güney doğrultuda ön cephesi kent girişine bakacak biçimde konumlanan yapı; ortasında açık avlu bulunan U şeklinde bir plan şemasında tasarlanmıştır. Yatma mekanlarının güney cephede konumlanmamasına ve sıcak havalarda maksimum serinliği sağlayacak şekilde konumlanması kurgunun bir parçasını oluşturmuştur. Kordidorlarda ve giriş kısmında açılan çatı penceresi ile iç ve dış arasındaki ilişki güçlendirilerek maksimum ışıktan faydalanılmıştır. Toplam yaklaşık olarak 755 m² kapalı alan olarak tasarlanan yapıda öğretim üyeleri, uzman ve öğrencilerin kalabilecekleri 17 adet tek-çift kişilik oda, bazı kazı dönemlerinde bu sayının artabileceği düşünülerek oda içerisindeki ıslak hacim ve sirkülasyon alanları tasarlanmıştır. Ayrıca yapıda bir toplantı salonu/kütüphane, buna hizmet eden ortak ıslak hacimler, sergi alanı olarak da kullanılması planlanan geniş bir giriş holü, 2 adet laboratuvar/çizim odası, 1 adet arşiv odası ile birlikte çalışma odası ve yazışmaların yapılabileceği büro, buluntuların konulacağı 85 m² lik bir depo tasarlanmıştır. Yaklaşık 45 kişiye hizmet edecek olan kazı evi işlevsellik ön planda tutularak prefabrike olarak inşa edilecektir. Yapının büyüklüğü ve yüksekliği planlanırken ihtiyaç programına uygun olmasının yanında topoğrafyaya uygun olmasına, hemen arkasında bulunan tescilli kırsal mimarinin bir örneği olan köy evinin ve antik kentin silüetini bozmasına özen gösterilmiştir.

Alanın Mevcut Turizm Potansiyeli ve Projenin Uygulanması Sonrasında Kazanabileceği İvme

Turizm sektörünün ekonomimize olan getirisini artarak devam etmektedir. Bu oranın artması için turizmde sürdürülebilirliğin temel ilke olarak ele alınması gerekmektedir. Sürdürülebilir turizmin en kolay uygulanabileceği yerler hiç şüphesiz arkeolojik kalıntıların bulunduğu sahalardır (Parlıtı, 2017, 13). Alabanda Strabon'un (Strabon,

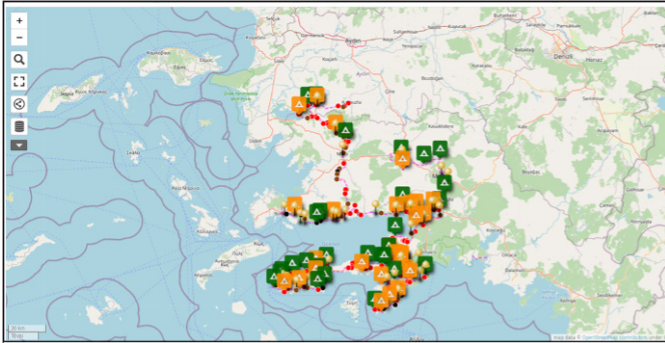
1 Tasarım Mimar Volkan TAŞKIN ve Mimar Özge MERİÇ tarafından yapılmıştır.

2 Tasarım Kazı Başkanı Ali Yalçın TAVUKÇU ile koordineli olarak Mimar Arkeolog Nisa YILMAZ ERKOVAN tarafından yapılmıştır.

XIV, II, 22, 26) deyiimiyle; "Mylasa ve Stratonikeia ile birlikte İç Karia bölgesinin üç önemli kentinden biridir". Antik yapıları diğer ören yerlerine göre nispeten korunabilmiş durumdaki Alabanda, Ören Yeri statüsünde bir antik kenttir. Bu statüsü sürmesine karşın ziyaretçi yoğunluğu dikkate alınarak Bakanlığımız tarafından 'ücretsiz ziyaret edilen' kentler arasına alınmıştır. Bu gün için Alabandaya yönelik hiçbir tanıtım faaliyeti yapılmamasına karşın yine de ağırlığı yerli turist olmak üzere kenti yılda yaklaşık 3-5 bin kişi ziyaret etmektedir. Bu sayı kayıtlara geçen resmi rakamdır (**Tablo 1**). Kayıtlara geçmeyen rakam ise bunun çok daha üzerinde olmalıdır. Sadece henüz ikincisini gerçekleştirdiğimiz 'Alabanda Kültür ve Bahar Şenliği'ne 3 bin kişi katılmıştır. Alabandaya yönelik olarak Türk Tarih Kurumu'nun desteğiyle hazırlanan Peyzaj ve Çevre Düzenleme, Kazı Evi ve Araştırma Merkezi ile Karşılama Merkezi Projelerinin³ Aydın Kültür Varlıklarını Koruma Bölge Kurulu'ndan geçmesiyle bir aşama kaydedilmiş olmasına rağmen ziyaretçi sayısındaki artışın uygulama sonrasında gerçekleşeceği tahmin edilmektedir.

Tablo 1.
Alabanda Antik Kenti Ziyaretçi Bilgileri

Yıl/Ay	Ücretsiz Ziyaretçi	İndirimli Grup Giriş	Müze Kartlı Giriş
2018 Ocak	133		106
2018 Şubat	102	78	
2018 Mart	156		265
2018 Nisan	500	482	13
2018 Mayıs	134	40	4
2018 Haziran	159		
2018 Temmuz	119		
2018 Ağustos	174		
2018 Eylül	98		10
2018 Ekim	140		62
2018 Kasım	102		26
2018 Aralık	215		
Ara toplam	2032	600	486
2019 Ocak	137		
2019 Şubat	143		
Toplam	2312	600	486
		Ana Toplam	3398



Resim 12.
Karia Yolu: Türkiye'nin En Uzun Yürüyüş Rotası



Resim 13.
Alabanda Kültür ve Bahar Şenliği I.

Çine'den geçen D550-Karayolu İzmir, Aydın ve Denizli'den gelip Türkiye'nin en önemli turizm merkezlerine ulaşan bir yoldur. Bu yolla Bodrum, Güllük, Marmaris, Didim, Akyaka, Fethiye ve Datça gibi ülkemizin en bilinen turistik merkezlerine ulaşılmaktadır. Alabanda'da henüz çok sayıda ziyaretçiyi ağırlayacak altyapı mevcut değildir. Bu amaçla T.C. Kültür ve Turizm Bakanlığı, Aydın Valiliği veya Büyükşehir Belediyesi'nin hazırlayacağı Koruma Amaçlı İmar Planıyla sözü edilen ana yola sadece 7 km mesafedeki kente ziyaretçi çekmek mümkündür. Alabanda'nın tatil beldelerine yakınlığı, kente daha çok turist çekme konusunda büyük bir avantaj sağlamaktadır. Ayrıca Karia Yolu gibi 'Türkiye'nin En Uzun Yürüyüş Rotası' da Alinda'ya kadar gelmektedir (**Resim 12**). Sadece 21 km uzatılması durumunda Alabanda da bu rotaya dahil edilebilir. Pek çok antik kentte olduğu gibi Alabanda'da düzenlenecek festivaller, şenlikler, konserler gibi kültürel faaliyetler de yine aynı derecede ilgi çekici olacaktır (**Resim 13, 14**). Tiyatro ve Bouleuterion gibi oturma basamaklarına sahip yapılar, birçok küçük etkinliğin düzenlenmesi için kullanılabilir. Daha büyük etkinlikler için ise söz konusu proje çerçevesinde bir festival alanı planlanmıştır. Alabanda antik kentinin en iyi korunan yapıları, adeta kentin simgesi haline gelen Tiyatro ve Bouleuterion'dur. Kentteki ilk kazı çalışmalarını başlattığımız andan itibaren bu gerçeğin farkında olarak Doğu Hamamı'nda sürdürdüğümüz kazıların yanı sıra

3 Proje, TAPS Kentsel Tasarım Peyzaj Mimarlığı Mimarlık Mühendislik İnş. San. ve Ticaret Ltd. Şti. tarafından hazırlanmaktadır. Proje Müellifi Sayın T. Akyol'a burada bir kez daha teşekkür ederim.

Bouleuterion'da da kazı çalışmaları başlatılmıştır. Tiyatro orkestrası ve çevresindeki mimari bloklar hem ileriki yıllarda yapılacak kazıları kolaylaştırmak hem de söz konusu taşınmazla yönelik hazırlanacak restorasyon çalışmalarına alt yapı oluşturması için Türk Tarih Kurumu'nun desteklediği proje çerçevesinde boşaltılmıştır. Antik dönemdeki zenginliğine karşın günümüzde yeterince bilinmeyen Alabanda, önemli bir turizm destinasyonu olma potansiyeline sahiptir.



Resim 14.
Alabanda Kültür ve Bahar Şenliği II.

Hakem Değerlendirmesi: Dış bağımsız.

Yazar Katkıları: Fikir - M.C., A.Y.T.; Tasarım - A.Y.T., N.Y.E., S.C.; Denetleme - A.Y.T., M.C.; Kaynaklar - T.T.K.; Veri Toplanması ve/veya İşlemesi - S. C., A.Y.T., M.C.; Analiz ve/veya Yorum - A.Y.T., N.Y.E.; Literatür Taraması - S.C.; Yazıyı Yazan - A.Y.T., N.Y.E.; Eleştirel İnceleme - M.C., A.Y.T., N.Y.E., S.C.

Çıkar Çatışması: Yazarlar çıkar çatışması bildirmemiştir.

Finansal Destek: Bu çalışma, Kültür ve Turizm Bakanlığı, Kültür Varlıkları ve Müzeler Genel Müdürlüğü'nün 03.10.2016 tarih ve 2016/9336 sayılı kararı ile verilen izin ve 20.07.2020 tarih ve E.516384 sayılı ruhsatname çerçevesinde, ve BK010906 (2020) numaralı proje kapsamında Alabanda Antik Kenti'nde gerçekleştirilen arkeolojik kazılar bünyesinde hazırlanan Alabanda Antik Kenti Peyzaj ve Çevre Düzenleme, Kazı Evi ve Araştırma Merkezi ve Karşılama Merkezi Projeleri, T.C. Atatürk Kültür, Dil ve Tarih Yüksek Kurumu Türk Tarih Kurumu tarafından desteklenmiştir.

Peer-review: Externally peer-reviewed.

Author Contributions: Concept- M.C., A.Y.T.; Supervision- A.Y.T., N.Y.E.; S.C.; Resources- T.T.K, Materials- S.C., A.Y.T.; Data Collection/or Processing- S.C., A.Y.T, M.C.; Analysis and/or Interpretation- A.Y.T., N.Y.E.; Literature Search- S.C.; Writing Manuscript- A.Y.T., N.Y.E.; Critical Review- M.C., A.Y.T., N.Y.E., S.C.

Conflict of Interest: Authors have no conflicts of interest to declare.

Funding: This study has been carried out within the framework of the permission given by the decision of the Ministry of Culture and Tourism, General Directorate of Cultural Heritage and Museums, dated 03.10.2016 and numbered 2016/9336 and the license dated 20.07.2020 and numbered E.516384, and within the scope of the project numbered BK010906 (2020). Alabanda Ancient City Landscape and Landscaping, Excavation House and Research Center and Welcome Center Projects, prepared within the scope of archaeological excavations in Alabanda Ancient City, T.C. Atatürk Culture, Language and History High Institution was supported by the Turkish Historical Society.

Kaynaklar

- Ahunbay, Z. (2019). *Kültür mirasını koruma, ilke ve teknikleri*. Yem Yayınevi.
- Akkan, Y., Tavukçu, A., Temür, A., Aydın Tavukçu, Z., Ceylan, M., Coşkun, S., & Atalay, A. (2017). "Alabanda 2015". 38. Kazı Sonuçları Toplantısı. C.1, 305-328.
- Akkan, Y., Tavukçu, A., Temür, A., Aydın Tavukçu, Z., Ceylan, M., Coşkun, S., Eker, K., Atalay, A., Albayrak, S., & Çelik, M. (2018). "Alabanda 2016". 39. Kazı Sonuçları Toplantısı. C.1, 421-430.
- Akurgal, E. (1987). *Anadolu uygarlıkları*. Net Yayıncılık.
- Akkurnaz, S. (2018). Sikkeler ışığında Alabanda'nın siyasi ve kültürel tarihine kısa bir bakış. *Adnan Menderes Üniversitesi Sosyal Bilimler Enstitüsü Dergisi*, 5(1), 298-324. [\[Crossref\]](#)

- Akyol T., (2020). *Kent Gezi Güzergâhı*. Tuğba Akyol proje stüdyosu.
- Akyol T., (2020). *Kent Genel Görünüm*. Tuğba Akyol proje stüdyosu.
- Akyol T., (2020). *Kent İçi Dolaşım Yolu ve Gölgelekli Alan*. Tuğba Akyol proje stüdyosu.
- Akyol T., (2020). *Kent Mobilyaları*. Tuğba Akyol proje stüdyosu.
- Akyol T., (2020). *Karşılama Merkezi*. Tuğba Akyol proje stüdyosu.
- Akyol T., (2020). *Kazı Evi*. Nisa Yılmaz Erkovan.
- Alabanda Kazı Arşivi (2015-2020). Artemis Tapınağı, Apollon İsotimos, Tiyatro, Bouleuterion.
- Alabanda Kazı Arşivi (2015-2020). Agora, doğu hamamı, klasik çağ oda mezarı, Lahit.
- Alabanda Kazı Arşivi (2017). Alabanda kültür ve bahar şenliği I.
- Alabanda Kazı Arşivi (2018). Alabanda Kültür ve Bahar Şenliği II.
- Ateşlier, S. (2012). Alabanda, Karia'nın mimarlar kenti. *Aydın Kültür ve Turizm Dergisi*, 4, 78-84.
- Ateşlier, S. (2013). 2011-2012 yılı Alabanda kazıları. 35. Kazı Sonuçları Toplantısı. C.III, 482-498.
- Ateşlier, S. (2014). On the excavations of the zeus temple of Alabanda. *Anatolia Antiqua*, XXII, 247-254. [Crossref]
- Aydın Tavukçu, Z. (2015). Alabanda: tarihi coğrafya, topoğrafya, araştırma ve kazılar. *Atatürk Üniversitesi Güzel Sanatlar Enstitüsü Dergisi*, 35, 223-256.
- Aydın Tavukçu, Z. (2018). İlk kazılar ışığında Alabanda Bouleuterionu. *Sosyal, Beşeri ve İdari Bilimler Alanında Yenilikçi Yaklaşımlar* (ed. K. Özdaşlı). Gece Akademi, C.3, 9-26.
- Aydın Tavukçu, Z., Ceylan, M., Coşkun, S., & Eker, K. (2019). "Son dönem kazılarıyla tanımlanan yeni bir yapı: Alabanda doğu hamamı", *Doğudan Batıya 70. Yaşında Serap Yaylalı'ya Sunulan Yazılar* (ed. Aydın Erön & Emre Erdan). Bilgin Kültür Sanat Yayınları, 531-546.
- Bağdatlı, F. (2001). *Alabanda apollon isodimos tapınağı* [Yüksek Lisans Tezi, Adnan Menderes Üniversitesi].
- Bağdatlı, Fatma (2006). "Alabanda Sikkelerinde Apollon İsothimos" *Anadolu Arkeolojisine Katkıları*, 65 Yaşında Abdullah Yaylalı'ya Sunulan Yazılar (ed. T. Takaoğlu). Hitit Color, 225-231.
- Bean, G. E., (1987). *Karia* (çev. B. Akgüç). Cem Yayınevi.
- Bean, G. E., (2000). *Eskiçağ'da Menderes'in Ötesi* (çev. Pınar Kurtoğlu). Arion Yayıncılık.
- Boysal, Y., (1971). Batı Anadolu'da Son Araştırmalar, Ahhiyawa Sorunu. *Anatolia*, (XV), 63-72. [Crossref]
- Bryce, T. R., (1974). Some geographic politic aspects of mursilis arzawan campaign. *Anatolian Studies*, (24), 103-116. [Crossref]
- Ceylan, M., (2021). "Alabanda Pseudo- Otonom Sikkeleri" *Anadolu Arkeolojisiyle Harmanlanmış Bir Ömür*, Mehmet Karaosmanoğlu'na Armağan (ed. M. Yılmaz, B. Can, & M. Işıklı) Bilgin Kültür, 189-202.
- Edhem Bey (1905). Fouilles d'Alabanda en carie. Rapport sommaire sur la seconde campagne (1905), *In: Comptes rendus des seances de l'Academie des Inscriptions et Belles-Lettres*, 49(4), 443-459. [Crossref]
- Edhem Bey, (1906). Fouilles d'Alabanda. Rapport sommaire sur la seconde campagne (1906), *In: Comptes rendus des seances de l'Academie des Inscriptions et Belles-Lettres*, 50(6), 407-422. [Crossref]
- Garstang, J. (1943). Military roads in asia minor: a study in imperial strategy with a map, *American Journal of Archaeology*, 47(1), 35-62. [Crossref]
- Garstang, J., & Gurney, O. (1959). *The geography of the hittite empire-biaa occasional monograph series*. British Institute.
- Gneisz, D., (1990). *Das antike Rathaus, das griechische Bouleuterion und die frühromische Curia*, [Dissertationen der Universität Wien].
- Hirschfeld, G., (1893). "Alabanda" *In: Paulys Realencyclopädie der Classischen Altertumswissenschaft*, RE. I.1, p. 1270.
- Hirschfeld, G. (1894). Antiocheia, *In: Paulys Realencyclopädie der Classischen Altertumswissenschaft*, RE. I.2.
- Karia Yolu. (2022). *Türkiye'nin En Uzun Yürüyüş Rotası*. https://lmap.openstreetmap.fr/en/map/karia-yolu-carian-trail-hotels-camps_268213#9/37.0995/27.9428 (Erişim tarihi: 14.06.2022)
- Koçhan, N. (1995). *Hellenistik çağ anadolu mimarisinde lotus-palmet ve yumurta bezekleri*. Atatürk Üniversitesi.
- Küçükeren Canan, C. (2007). *Ege'de bir Anadolu uygarlığı, Karia*. Seçil Ofset.
- Livius, *The History of Rome*.
- Magie, D., (2002). *Anadolu'da Romalılar 2, Batı Anadolu ve zenginlikleri* (çev. N. Başgelen & Ömer Çapar), Arkeoloji ve Sanat Yayınları.
- Marchese, R. T., (1976). *A historical of urban organization in the lowe meander river valley: regional settlement patterns to the second century A.D.*, New York University & Ann Arbor.
- Parlıtı, U. (2017). Turizm, arkeopark ve rekreasyon projelerinin kırsal yerleşime katkısı: ayanis örneği. *Sosyal Bilimler Enstitüsü Dergisi*, 34, 11-30.
- Patterson, L. E., (2010). *Kinship myth in ancient Greece*. University of Texas Press. [Crossref]
- Plinius, *Natural History*.
- Şahin, M. (2002). *Anadolu'lu bir mimar hermogenes*, Ege Yayınları.
- Sevin, V., (2001). *Anadolu'nun tarihi coğrafyası I*. Türk Tarih Kurumu.
- Strabon, *Geographika*.
- Tavukçu, A., Temür, A., Aydın Tavukçu, Z., Ceylan, M., Coşkun, S., & Eker, K., (2019). "Alabanda 2017". 40. Kazı Sonuçları Toplantısı. C.I, 147-160.
- Tavukçu, A., Temür, A., Aydın Tavukçu, Z., Yılmaz Erkovan, N., Ceylan, M., Coşkun, S., Eker, K., & Avli, A., (2020), "Alabanda 2018". 41. Kazı Sonuçları Toplantısı. C.I: 135-146.
- Tırpan, A., (1990). "Alabanda". VII. Araştırma Sonuçları Toplantısı. 171-189.
- Vitruvius, *The Ten Book on Architecture*.
- Yener, E., (2001). "Alabanda antik kenti kazı, temizlik ve çevre düzenleme çalışmaları 1999" *XI. Müze Çalışmaları ve Kurtarma Kazıları Sempozyumu*, Denizli, Türkiye. 5-16.
- Yener, E. (2002). "Alabanda antik kenti kazı, temizlik ve çevre düzenleme çalışmaları" *XII. Müze Çalışmaları ve Kurtarma Kazıları Sempozyumu*, Kuşadası, Türkiye.179-190.
- Yener, E. (2005). "Alabanda antik kenti kazı, temizlik ve çevre düzenleme çalışmaları" *XIV. Müze Çalışmaları ve Kurtarma Kazıları Sempozyumu*, Ürgüp, Türkiye. 109-116.
- Yener, E. (2006). "Alabanda antik kenti kazı, temizlik ve çevre düzenleme çalışmaları 2005" *XV. Müze Çalışmaları ve Kurtarma Kazıları Sempozyumu*, Antalya, Türkiye. 171-180.
- Yılmaz, Y. (2009). *Anadolu antik tiyatroları*. Yapı Endüstri Merkezi Yayınları.
- Yörük Harita. (2015). Alabanda Topografik Planı.