

Paphlagonia Hadrianoupolis'i Mozaik Buluntuları: Ön Değerlendirmeler

Sami PATACI* – Ali Kazım ÖZ** – Ergün LAFLI***

Hadrianoupolis is located 3 km west of the modern town of Eskipazar, near Karabük, in southwestern Paphlagonia. Some of the ruins of the structures in the city have remarkable floor mosaics which are dated to the end of the VIth century and the first half of the VIIth century A.D. These buildings with mosaic floors are the Baths 'A' and 'B', the Early Byzantine Churches 'A' and 'B' and an Early Byzantine Villa. Excavation studies of the buildings were conducted by a team directed by Assoc. Prof. Dr. Ergün Laflı from the Dokuz Eylül University in 2006 and 2007.

Keywords: Paphlagonia, Hadrianoupolis, Mosaic, Church, Early Byzantium.

Bir güneybatı Paphlagonia Kenti olan Hadrianoupolis, Batı Karadeniz bölgesindeki Karabük ili, Eskipazar ilçesinin 3 km kadar batısında yer almaktadır. Dokuz Eylül Üniversitesi, Arkeoloji Bölümü öğretim üyesi Doç. Dr. Ergün Laflı ve ekibince 2005 yılında kent ve çevresinde yüzey araştırmaları yapılmış, 2006 ve 2007 yıllarında aynı ekip tarafından kazı çalışmaları gerçekleştirilmiştir. Bu çalışmalar, kentte İ.Ö. 1. yüzyıl ve İ.S. 8. yüzyıllar arasında yerleşim olduğunu göstermiştir (Laflı 2009: 40). Yüzey araştırmaları sırasında 24 adet yapı tespit edilmiştir. Bu yapılardan zemin mozaığına sahip olan Hamam A, Hamam B, Erken Bizans Dönemine ait A Kilisesi, B Kilisesi ve bir villa yapısında kazı çalışmaları yapılmıştır. 2008 sezonunda, Hamam A yapısı ve Erken Bizans B Kilisesinde konservasyon ve restorasyon çalışmaları düzenlenmiştir (Laflı 2009: 46). 2010 yılında Atatürk Üniversitesi, Arkeoloji Bölümü öğretim üyesi Doç. Dr. Vedat Keleş başkanlığında bir ekip tarafından kentte arkeolojik çalışmalara devam edilmiştir.

Kentin kamu yapılarından biri olan Hamam A yapısı (Çizim 1) kent merkezinde Erken Bizans Dönemi yapılarının yoğunlaştığı alanda, B Kilisesinin yaklaşık 140 m kadar güneybatısında yer almaktadır. Hamam A yapısının 15 farklı mekânından zemin mozaığına sahip olan oda, Mekân 11 olarak adlandırılmıştır. Buradaki mozaik, İ.S. 5. yüzyıl sonuna (475-490) tarihlenmektedir (Laflı - Zâh 2008: 701).

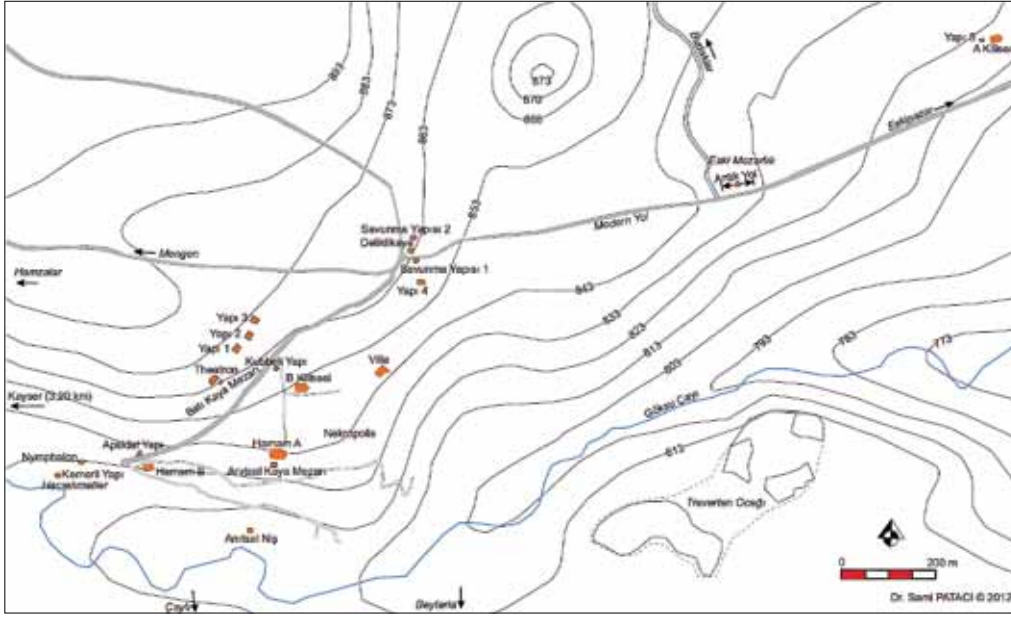
Mozaik zeminli mekân 11, yapının yenilendiği bir evrede, muhdes bir duvarla ikiye bölünmüştür. Bu iki oda, Mekân 11a ve 11b olarak tanımlanmaktadır. 9,77 x 5,28 m ölçülerindeki mozaik (Resim 1), en dışta, turuncu renkli bordür ile sınırlanmıştır. Ana bezeme alanını çevreleyen diğer bordürler dalga motifi bordürü ve altı halatlı polikrom örgü motifi bordürüdür. Mekân 11a içerisindeki pano 3,36 x 2,55 m ölçülerindeki geometrik bezemeli tasarımdan meydana gelmektedir. Bu geometrik süsleme, testere dişli, polikrom, konsantrik kareler bezemeli çerçeveler ile paralelkenar dörtgenlerden oluşan sekiz kollu yıldız motifleri arasında kalan karelerden oluşmaktadır. Mekân 11b içerisinde kalan bir diğer pano, üç boyutlu, paralelkenar kolları zikzak formunda, üst üste oturtulmuş ve birbirini tekrarlayan sıralar halinde işlenmiş polikrom çavuş motifi (Benzer tasarımlar için bkz. Décor I: 37, pl. 9g; 320, pl. 203f) tasarımına sahiptir. Bu kompozisyon 3,00 x 2,45 m boyutlarındadır. Oda 11b'nin güneybatı köşesinde, Mekân 8'e girişi sağlayan kapı eşiğinin bulunduğu noktada ayrıca bir adet dama tahtası tasarımı yer almaktadır.

Bizans kent surlarının yaklaşık 2,5 km doğusunda, Göksu Deresi vadisinin 500 m kuzeyinde yer alan A Kilisesi (Çizim 2), Yerebatan ismi verilen bir tepe yükseltisinin üzerinde yer almaktadır. Üç nefli bu bazilikal yapı, 20,28 x 15,84 m ölçülerindedir (Laflı - Zâh 2008: 686). Kilisenin üç nefi, nartheksi ve beması, İ.S. 6. yüzyılın ilk yarısına tarihlenen zemin mozaikleri ile kaplıdır.

* Dr. Sami Pataci, Dokuz Eylül Üniversitesi, Fen-Edebiyat Fakültesi, Arkeoloji Bölümü, İzmir. E-posta: samipataci@hotmail.com

** Öğr. Gör. Dr. Ali Kazım Öz, Dokuz Eylül Üniversitesi, Fen-Edebiyat Fakültesi, Arkeoloji Bölümü, İzmir. E-posta: ali.oz@deu.edu.tr

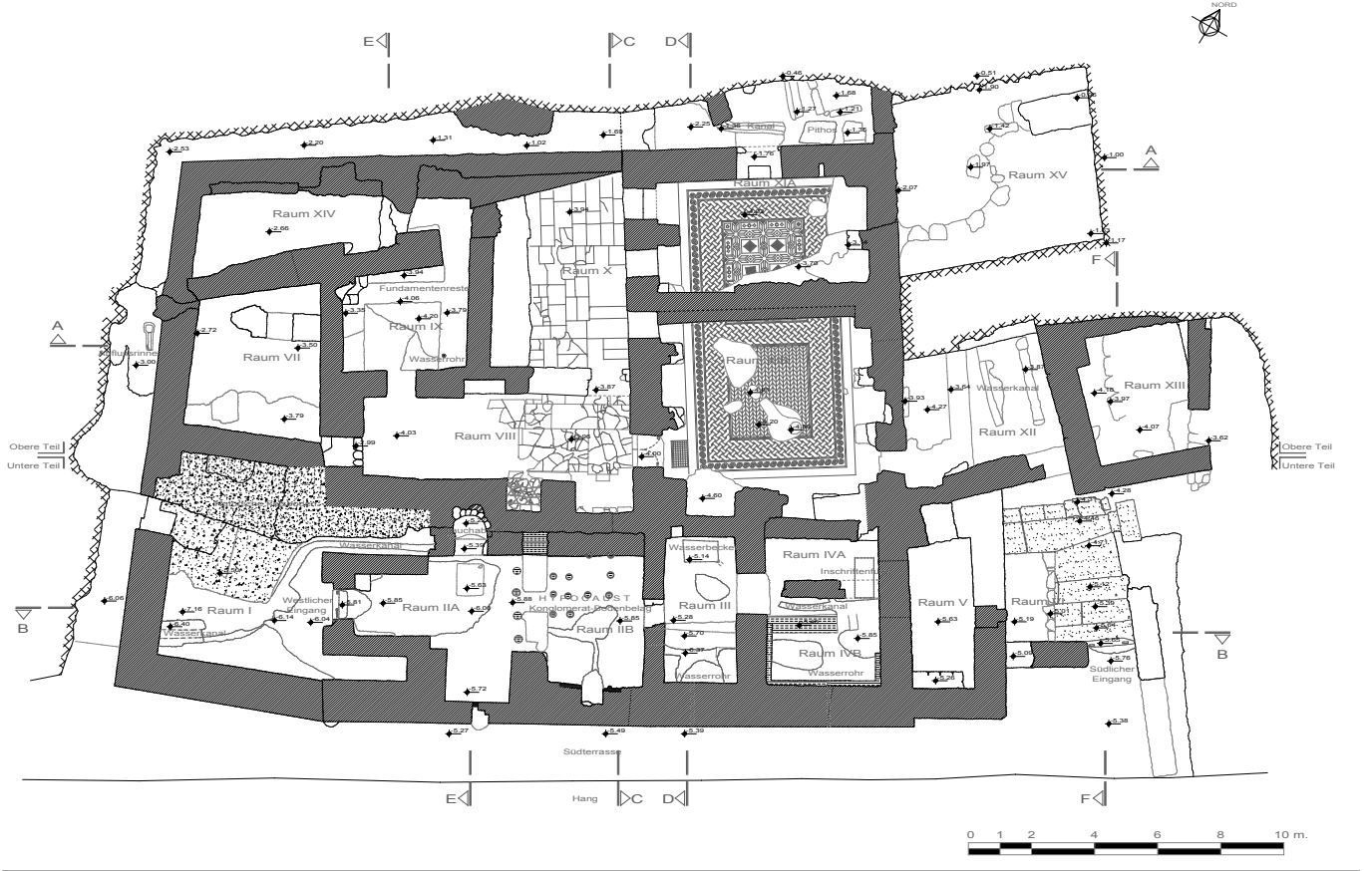
*** Doç. Dr. Ergün Laflı, Dokuz Eylül Üniversitesi, Fen-Edebiyat Fakültesi, Arkeoloji Bölümü, Ortaçağ Arkeolojisi Anabilim Dalı Başkanlığı, İzmir. E-posta: elafli@yahoo.ca



Kilisenin kuzey nefinde üç parça halinde korunan zemin mozağının olması gereken ölçüleri 14,10 x 2,65 m'dir. Mozağın dıştan ilk bordürü monokrom kırmızı renklidir. Diğer bordür, siyah zemin üzerine sık örülü, yuvarlak dilli ve çok renkli ikili örgü motifi bordürüdür. I numaralı pano, nefin batı yarısını kaplamaktadır. Bu panonun tasarımı, kare çerçeveler içindeki kuş figürleri, bunların etrafında bezenmiş sekiz baklava dilimli yıldız motifleri ve rozet süslemeli küçük karelerden oluşmaktadır. Kare çerçeveler içerisindeki kuş figürleri, keklik, ördek, benekli tavuk gibi türlere aittir (Resim 2). Kuzey nefin II numaralı panosu iki ayrı parça halinde korunmuştur ve olması gereken ölçüleri 6,00 x 1,55 m'dir. Mozaik zemin, kuzey-güney yönünde yan yana dizilerek oluşturulmuş üç sıra halinde kare formulu bezeme alanlarının geometrik motifli ve kuş figürlü kompozisyonundan meydana gelmektedir. 16 ya da 17 adet kuş figürü olması gerekirken bunlardan sadece dört tanesi korunabilmiştir. Bunlar, keklik, ördek, benekli tavuk ve papağandır.

Yedi parça halinde korunan orta nef mozağının olması gereken ölçüleri 11,23 x 6,76 m'dir. Dıştan ilk bordür, monokrom, turuncu renklidir. İkinci bordür siyah zemin üzerine polikrom, üç boyutlu, yanal görünümüne ve dalgalı kurdele motifi bordürüdür (Benzer bir tasarım için bkz. Décor I: 115, pl. 65d). Üçüncü bordür bitkisel bezemeli olup antitetik mızraklı yapraklar ve asma yaprakları gibi tasarımlara sahiptir. Dördüncü bordür, dalga motifi tasarımı ile süslenmiştir. Nefin doğu kenarında, bir adak yazıtı bulunmaktadır. Yazıtın ancak bir kısmı korunmuştur. Beyaz zemin üzerine siyah tesseralarla yapılmış olup 20 cm'lik bir genişliğe ve 2,40 m korunan uzunluğa sahiptir.

Orta nefin batı yarısını kaplayan I numaralı panonun ölçüleri 5,10 x 4,90 m'dir. Panonun tasarımı, içerisinde hayvan figürleri bulunan kare çerçeveler ve eğrisel kareler (Benzer bir motif tasarımı için bkz. Décor II: 95, pl. 294a) ile bunların etrafını dolduran daireler ve uzun kenarları konkav formulu sekizgenlerden oluşmaktadır. Bu ana süsleme alanında, dört adet hayvan figürlü pano mevcuttur. Bunların dışında, alanın kuzey ve güney sınırlarında, sekiz adet çan formulu motif yer almaktadır. Ortalama 90 x 90 cm ölçülerindeki eğrisel kareler içerisinde betimlenen hayvan figürleri, tavuk, ördek, su kuşu (Resim 3), güvercin gibi kuş türlerine aittir. Figürlü kare çerçevelerin ölçüleri ise ortalama 69 x 70 cm'dir. Bu dört panoda leopar, grifon (Resim 4) ve iki adet geyik figürü yer almaktadır.



LEGENDE

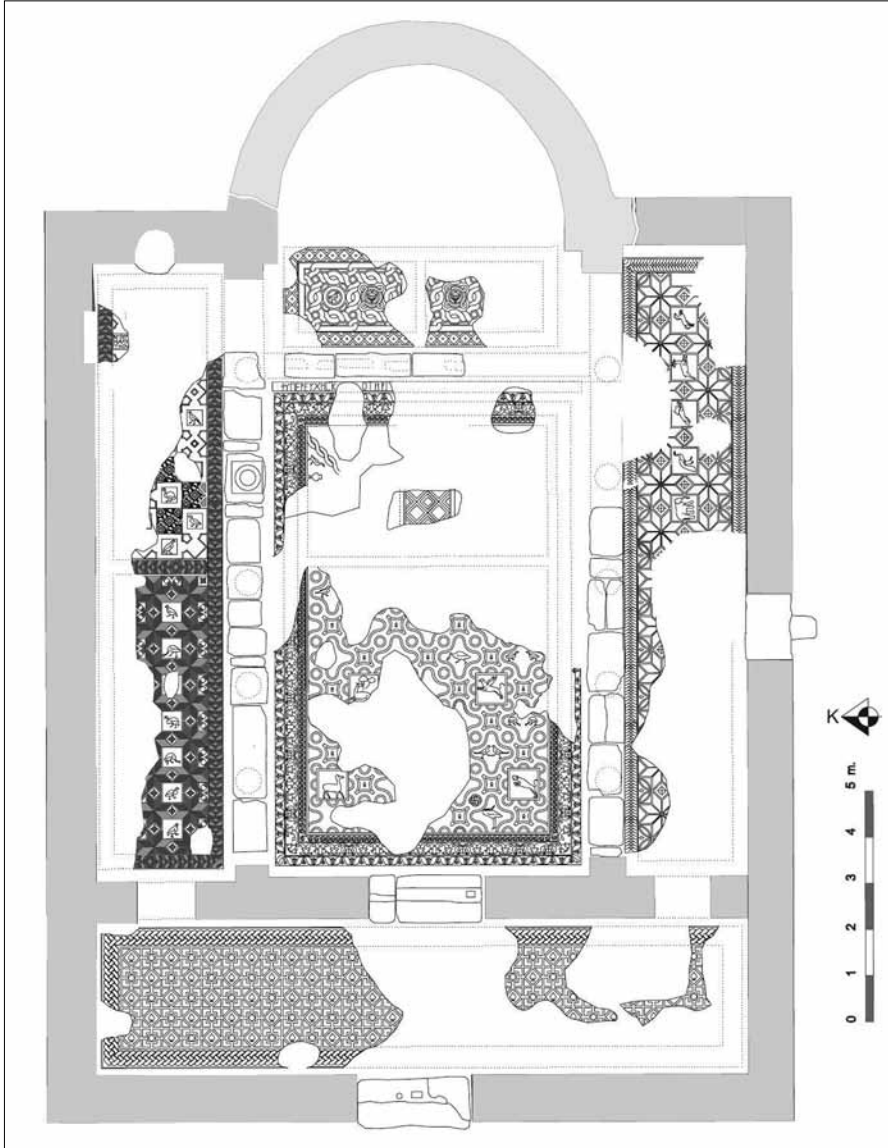
Steinmauer.	Kalksinterboden.	Nicht ausgegraben.
Natürlicher Felsboden.	Ziegelboden.	Stellen der Profilschnitte.
Schieferboden.	Mosaikboden.	

GRUNDRISS DER THERME "A" IN HADRIANOUPOLIS
NACH DEN GRABUNGSKAMPAGNEN 2006-2007

Çizim 1
Hamam A.



Resim 1
Hamam A, Mekân 11a Mozaiği.



Orta nef taban mozağının doğu yarısını kaplayan II numaralı panonun olması gereken ölçüleri 4,10 x 4,88 m'dir. Beyaz zeminli sahne, üç farklı kuşak halinde panoyu dolaşan geometrik motifler ve bu motiflerin arasında bulunan kuş figürleri ve kaplardan oluşmaktadır.

Kilisenin güney nef mozağı tek parça halinde korunmuştur ve olması gereken ölçüleri 14,00 x 2,74 m'dir. İki adet bordürden ilki monokrom turuncu renklidir. İkinci bordür, siyah zeminli, yuvarlak dilli, sık örülü, polikrom ikili örgü motifli bordürdür. Güney nef mozağı panosu, hayvan figürlü çerçeveler ve bunların çevresini dolduran kareler ile sekiz paralelkenar dörtgenden oluşan yıldız motiflerinden oluşmaktadır. Çerçeveler içerisindeki tasarımlar, fil, tavus kuşu, aslan, ceylan (Resim 5) ve bir at figüründen ibarettir.

A kilisesinin nartheks zeminini kaplayan mozaik alanın olması gereken ölçüleri 13,70 x 3,25 m'dir. Mozaik, monokrom turuncu bordür ve 40 cm genişliğe sahip siyah zeminli, çok renkli ve dört halatlı örgü motifli bordürü ile sınırlanmıştır. Mozağın beyaz zeminli panosunda, üçgen motiflerin ve çavuş (Décor II: 37, chevron) motiflerinin oluşturduğu kareler yer almaktadır. Bu karelerin içi, hedera yaprakları ve ufak boyutlu kareler ile süslenmiştir.

Resim 2
A Kilisesi, Kuzey Nef Mozaiği.



Kilisenin Bemasında iki parça halinde korunmuş ve 7,10 x 2,25 m ölçülerinde olması gereken zemin mozaiği yer almaktadır. Mozaiği kum saati formu oluşturan çok renkli ve testere dişli, teğet kareler süslemeli bordür çevrelemektedir. Mozaikte aynı bezeme kompozisyona sahip iki adet pano bulunmaktadır. Bu panolarda, sık örülü, polikrom basit örgü motifi ve polikrom, her bir çanı yatay gölgelendirilmiş ve teğet bitştirilmiş çan motifi bantlarının oluşturduğu daire ve iç motiflerine ait bezeme alanlarından meydana gelen tasarım mevcuttur.

2003 yılında Karadeniz Ereğli Müzesi Müdürlüğü'nce Kurtarma kazılarında ortaya çıkarılan mozaik zeminli bir diğer dini yapı B Kilisesidir (Çizim 3). Yapı, kent merkezinde, Göksu Çayı'nın 500 m kadar kuzeyindedir. Üç nefli bazilikal bir yapı olan bu kilisenin ölçüleri, 14,85 x 23,49 m'dir (Lafı - Zâh 2008: 694). Kilisenin nefleri, apsisi ve beması İ.S. 6. yüzyılın ilk yarısına tarihlenen zemin mozaikleri ile kaplıdır.

Kilisenin iki parça halinde korunan kuzey nef mozaığının olması gereken ölçüleri 13,80 x 2,20 m'dir. Mozaiği dıştan çerçeveleyen ilk tasarım monokrom beyaz renklidir. Bu tasarımdan sonra ikili iç motiflerinin oluşturduğu birbirini takip eden yarım daireler ile süslenen bir bordür yer almaktadır. Zemin

mozağının pano tasarımı, asimetrik gölgelendirilmiş çok renkli bantlar içinde düğümlü, teğet dairelerden oluşur. Dairelerin merkezinde rozet süslemeleri yer almaktadır.

Kilisenin orta nef mozağı ana süsleme alanını sınırlayan bordür, siyah zeminli olup polikrom, üç boyutlu ve cephesel perspektifli kırışık kurdele motifi ile süslenmiştir (Benzer bir tasarım için bkz. Décor I: 116, pl. 66 b). Ayrıca mozağın batı kenarında ana süsleme alanını sınırlayan geometrik tasarımlı iki kenar süslemesi daha yer alır. Orta nef zemin mozağının iki ana süsleme alanı mevcuttur. Mozağın doğu kenarında Cennet Nehirleri temalı bir pano yer almaktadır. Geometrik tasarıma sahip merkezi bir pano ise orta nef zemin mozağının en geniş boyutlu alanına sahiptir. Cennet Nehirlerinin personifikasyonunun konu edinildiği panonun boyutları 1,60 x 5,80 m'dir. Sahnede, soldan sağa doğru Geon, Phison, Tigris ve Euphrates (Resim 6) yer almaktadır (Maguire 1987: 24, figs. 15,16). Cennet Nehirleri batıya, orta nef girişine doğru bakmaktadırlar. Figür gövdelerinin sağ yarısı çıplaktır, Phryg etkili başlıkları vardır ve ellerinde birer cornucopia taşımaktadırlar. Sahnenin alt yarısında içinde balıkların yüzdüğü bir su kaynağı yer almaktadır.

Cennet Nehirlerinin konu edinildiği çeşitli mozaikleri Yunanistan, Libya ya da Ürdün gibi Anadolu dışındaki bazı antik yerleşimlerdeki örneklerden bilmekteyiz. Peloponnesos'ta, Tegea'daki Thyros Bazilikası nefinin İ.S. 5. yüzyıla tarihlenen taban mozağında Cennet Nehirleri personifikasyonu konu edinilmiştir (Maguire 1987: 24, figs. 15-21). Madaba'da Şehit Theodore şapelinde, uzun dikdörtgen formlu zemin mozağı panosunun dört köşesinde Geon, Phison, Euphrates ve Tigris yer almaktadır. Bu mozaik ise İ.S. 562 yılına tarihlenmektedir (Piccirillo 1993: 117, figs. 112-115). Bir diğer Cennet nehri taban mozaikleri Libya'da Justinianus tarafından yeniden kurulan ve Libya Kalesi (Qasr Libya) olarak bilinen Theodorias'tadır (Laflı - Zâh 2008: 697). 1957 yılında keşfedilen ve İ.S. 539 yılına tarihlenen Doğu Kilisesi içerisinden ele geçen bu mozaikler günümüzde Libya Kalesi Müzesi'nde sergilenmektedirler. Başka bir örnek ise, Edessa'nın güneyinde Ephrates üstündeki bir yerleşim olan Mesudiye'dendir. 1899 yılında Max Freiherr tarafından tespit edilen (Parlasca 1983: 263, Taf. 60-61) ve İ.S. 228-229 yılına tarihlenen Mesudiye mozağında Euphrates personifikasyonu işlenmiştir.

Orta nefin diğer panosu 7,05 x 5,90 m'lik ölçüsü ile orta nefin en geniş boyutlu mozaik alanını oluşturur. Buradaki geometrik tasarım, sekiz paralelkenar dörtgenden oluşan yıldız motifleri ve içleri geometrik motiflerle süslenen kare formlu çerçevelerden meydana gelmektedir.

B Kilisesinin güney nefi panosu, monokrom turuncu bir bordür ve dalgalı hatlı sarmaşık motifi bordürü ile çevrelenmiştir. Pano tasarımı, dörtlü iğ motiflerinden oluşan teğet dairelerden meydana gelmektedir. Ana süsleme alanının batı kenarında, yarı yarıya korunabilmiş bir kare pano içerisinde meyve sepeti süslemesi yer almaktadır. Alanın ortasında yer alan bir başka pano içerisinde ise su kaynağından su içer şekilde tasvir edilmiş bir boğa figürü yer alır (Resim 7). Alanın doğu kenarında diğerleriyle aynı boyutlara sahip bir kare çerçeve içerisinde dokuz satırdan oluşan bir mozaik yazıt bulunmaktadır. Bu yazıtta mozağı vakfedenlerin Himerios ve Valentina olduğu yazmaktadır.

B Kilisesi içerisindeki bir diğer zemin mozağı olan Apsis mozağının kuzey-güney doğrultusunda maksimum genişliğinin 7,30 m; doğu-batı doğrultusunda maksimum yüksekliğinin 4,20 m olması gerekmektedir. 2,90 x 2,80 m ölçülerindeki ele geçen tek parçadan anlaşıldığı üzere mozaikte, asma sarmalları ve üzüm salkımları içinde betimlenen kuş figürleri, bir at figürü, antitetik tavus kuşları gibi figürlü sahneler mevcuttur.

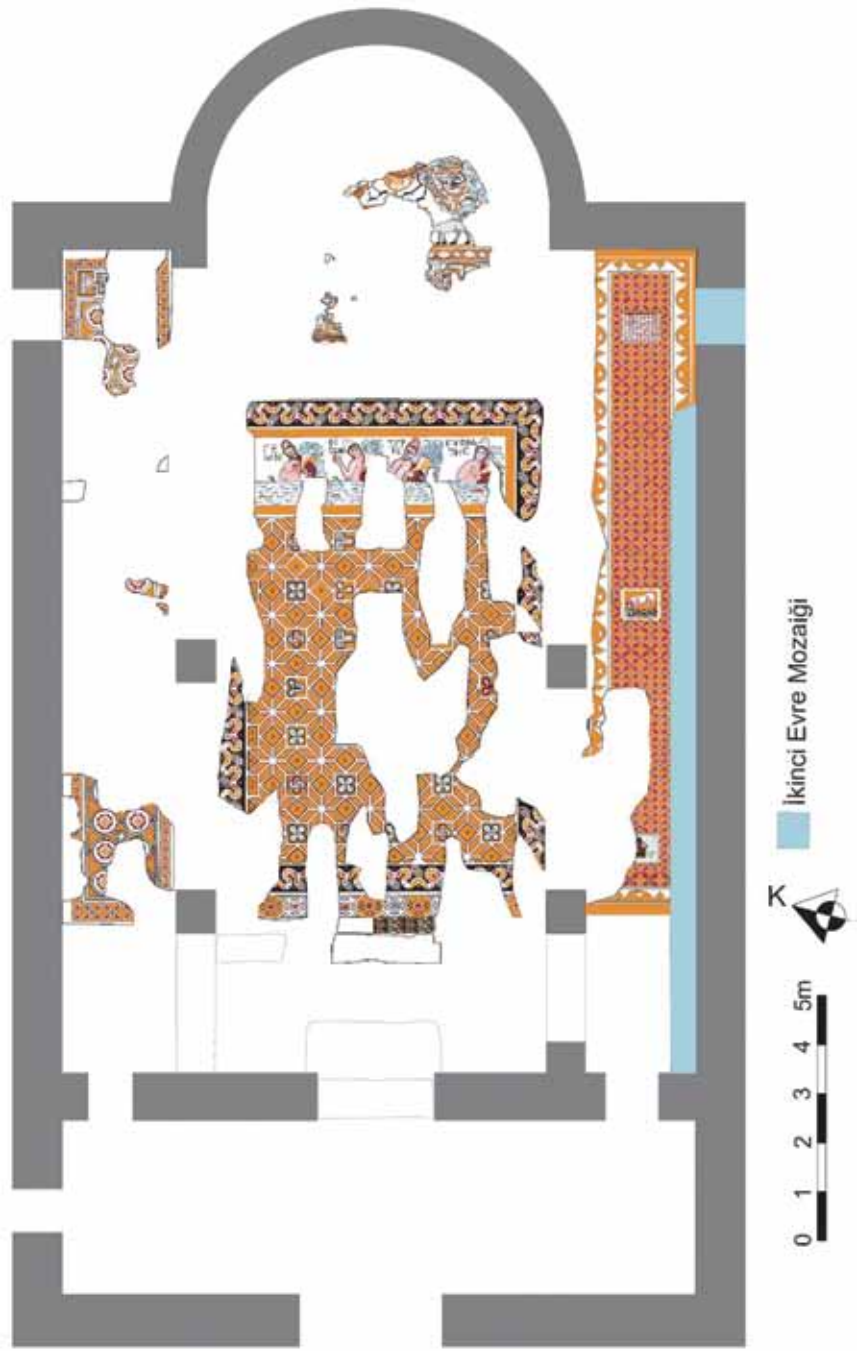


Resim 3
I Numaralı Pano,
Su Kuşu.

Resim 4
I Numaralı Pano
Griphon Figürü.

Resim 5
A Kilisesi, Güney Nef,
Ceylan Figürü.

Çizim 3
B Kilisesi.



Resim 6
B Kilisesi, Orta Nef,
Cennet Nehirleri.





Kilisenin 7,00 x 2,00 m ölçülerine sahip olması gereken bema mozaïği ise iki küçük parça halinde korunmuştur. Birbirini takip eden yatay iğ motifleri ve karelerden oluşan mücevherli bir bant (Benzer tasarımlar için bkz. Décor I: 63, pl. 24) ana süsleme alanını sınırlayan bordürü oluşturmaktadır. Mozaïğin korunan iki parçası, pano tasarımı hakkında yeterince bilgi vermemektedir; ancak panoyu çevreleyen bantla aynı tasarıma sahip olan bantlarca oluşturulan süsleme alanları ve bu alanların içerisindeki geometrik ve figürlü tasarımlar, bema mozaïğinin panosunu oluşturmaktadır.

Hadrianoupolis'in zemin mozaikli yapılarından bir diğeri B Kilisesinin yaklaşık 150 m doğusunda yer alan ve 2007 yılında kazısı yapılan bir Villa yapısıdır. Villanın 6 ve 1 no'lu mekânlarında İ.S. 6. yüzyılın başına tarihlenen zemin mozaikleri keşfedilmiştir (Laflı - Zâh 2009: 648-651). Tek parça halinde, 3,27 x 3,32 m ölçülerinde korunan Mekân 6 mozaïğinin olması gereken ölçüleri 4,40 x 3,27 m'dir. Ana süsleme alanını dıştan sınırlayan ilk bordür, monokrom turuncu renklidir. Bir diğerk bordür, kum saati motifi oluşturan çok renkli, basamaklı haçlar (Basamaklı haç motif için bkz. Décor I: 37, Carré à degrés) (diğerk bir ifadeyle kırık kenarlı kareler) tasarımına sahiptir. Mozaïğin son bordürü dalga motifi süslemesinden oluşmaktadır.

Mekân 6 panosu, kuzey-güney yönünde beşer sıradan oluşan kare ve dikdörtgen formlu bezeme alanları içerisindeki geometrik ve figürlü tasarımlardan oluşmaktadır. Panoda, evin sahip ve sahibelerine ait olduğu düşünülen portreler (Resim 8) yer alır. Bu portrelerin çevresinde ise 11 adet kuş figürlü ve yine 11 adet geometrik motifli süslemeler panoyu oluşturmaktadır.

Villada, Mekân 1b içerisinde keşfedilmiş ve üç parça halinde korunmuş bir diğerk taban mozaïği yine geometrik süslemeli ve hayvan figürlü tasarımlara sahiptir. Burada A kilisesi kuzey nefindeki uzun bacaklı tavuk figürü ile benzerlik gösteren bir tavuk figürü yer almaktadır (Resim 9). Bir diğerk figür yarı yarıya korunabilmiş bir aslan figürüdür.

Bir diğerk mozaikli yapı, Hadrianoupolis'in kamu yapılarından Hamam B'dir. İ.S. 5. yüzyılın sonuna tarihlenen mozaiklere sahip bu yapı Hacıahmetler Mahallesi'nin doğu girişinin 50 m kadar doğusundadır. Eskipazar-Hacıahmetler yolunun güneyinde yer almaktadır. Oldukça anıtsal boyutlu olan bu yapının iki mekânında geometrik-bitkisel kompozisyonlu zemin mozaikleri keşfedilmiştir (Resim 10). Mekân 2'de sekiz yapraklı rozetlerin daire formlu merkez

Resim 7
B Kilisesi Güney Nef,
Boğa Figürü.

Resim 8
Villa, Mekân 6 Mozaïği.

Resim 9
Erken Bizans Villası,
Mekân 1b Mozaïği.





Resim 10
Hamam B Mozaïği.

Resim 11
Hamam B Mozaïği.

süslemesinde testere dişli, çok renkli konsantrik kareler yer almaktadır. Hamam B'ye ait bir diğer zemin mozaïği (Resim 11) monokrom turuncu bordür, dalga motifi bordürü ve altı halatlı çok renkli örgü motifi bordürü ile sınırlanmış svastika-meanderler ve testere dişli, çok renkli konsantrik karelerden oluşan bir panoya sahiptir.



Kaynaklar

- Décor I C. Balmelle – M. Blanchard-Lemee – J. Christophe – J.-P. Darmon – A. M. Guimier-Sorbets – H. Lavagne – R. Prudhomme – H. Stern, *Le décor géométrique de la mosaïque romaine I: Répertoire graphique et descriptif des compositions linéaires et isotropes*, Paris, 1985.
- Décor II C. Balmelle – M. Blanchard-Lemee – J. P. Darmon – S. Gozlan – M.-P. Raynaud, *Le décor géométrique de la mosaïque romain II. Répertoire graphique et descriptif des compositions linéaires et isotropes*, Paris, 2002.
- Laflı 2009 E. Laflı, “Paphlagonia Hadrianoupolis’i Arkeolojik Kazıları ve Onarım Çalışmaları 2008 Yılı Çalışma Raporu”, *Arkeoloji ve Sanat* 131, 39-62.
- Laflı – Zäh 2008 E. Laflı – A. Zäh, “Archäologische Forschungen im Byzantinischen Hadrianupolis in Paphlagonien”, *ByzZ* 101, Heft 2, 681-713, Taf. XIII-XXVI.
- Laflı – Zäh 2009 E. Laflı – A. Zäh, “Beiträge Zur Frühbyzantinischen Profanarchitektur aus Hadrianupolis-Blütezeit unter Kaiser Iustinian I.”, *ByzZ* 102, Heft 2, 639-659, Taf. I-XIII.
- Maguire 1987 H. Maguire, *Earth and Ocean, The Terrestrial World in Early Byzantine Art*, London.
- Parlasca 1983 K. Parlasca, “Das Mosaik von Mas’udije aus dem Jahre 228/29 n. Jhr.”, *DaM* 1, 263-267, Taf. 60-61.
- Piccirillo 1993 M. Piccirillo, *The Mosaics of Jordan*, American Center of Oriental Research, Amman.