



Araştırma Makalesi
Research Article

Ömer Halisdemir Üniversitesi İktisadi ve İdari Bilimler Fakültesi Dergisi
Yıl: 2023 Cilt-Sayı: 16(3) ss: 763–785

Academic Review of Economics and Administrative Sciences
Year: 2023 Vol-Issue: 16(3) pp: 763–785

<http://dergipark.org.tr/pub/ohuüibf>

ISSN: 2564-6931

DOI: 10.25287/ohuüibf.1248210

Geliş Tarihi / Received: 06.02.2023

Kabul Tarihi / Accepted: 20.06.2023

Yayın Tarihi / Published: 31.07.2023

İÇ GÖÇ VE EKONOMİK BÜYÜME ARASINDAKİ İLİŞKİNİN MEKANSAL ANALİZİ: TÜRKİYE ÖRNEĞİ (2008-2020)

Burcu YÜRÜK ¹
Türker BATMAZ ²

Öz

İç göç, ülkenin demografik yapısını ve ekonomisini etkileyen önemli bir faktör olarak karşımıza çıkmaktadır. Türkiye’de son yıllarda iş imkanları, eğitim, sağlık hizmetleri vb. temel ihtiyaçlarla yaşanan iç göç; nüfus, işgücü piyasası, üretim yapısı vb. nedenlerle ekonomik büyüme üzerinde etkili olmaktadır. Bu nedenle, bölgelerin ekonomik ve sosyal açıdan gelişmişliğin sağlanması ve iç göçün sürdürülebilir bir şekilde yönetilmesi iç göç ve ekonomik büyüme arasındaki ilişkinin incelenmesini gerekli kılmaktadır. Bu çalışmada, Türkiye’de Düzey-1 Bölgeleri (12 Bölge) arasında yaşanan iç göçün bölgelerin ekonomik büyümesine etkisinin analiz edilmesi amaçlanmaktadır. Bu amaç doğrultusunda, 2008-2020 dönemine Düzey-1 Bölgelerinde alınan- verilen göç ile ekonomik büyüme değişkenleri kullanılarak iç göçün ekonomik büyüme üzerindeki etkisi mekansal panel veri analiz yöntemleri kullanılarak analiz edilmektedir. Elde edilen ampirik bulgularda; alınan göç miktarı ile bölgenin ekonomik büyümesi arasında istatistiksel olarak anlamlı bir ilişki tespit edilememiştir. Ancak, verilen göç miktarındaki artışın bölgenin ekonomik büyümesini istatistiksel olarak negatif bir etkilediğini söylemek mümkündür. Verilen göç artışının bölge ekonomik büyümesi üzerindeki negatif etkilerinin azaltılması için üretim, istihdam, yatırım, eğitim, sağlık vb. göçe neden olan konularda bölge özelinde iyileştirici politikaların geliştirilmesi gerekmektedir.

Anahtar Kelimeler : Bölgesel Ekonomi, Ekonomik Büyüme, Göç, Mekânsal Panel Veri Analizi.

JEL Sınıflandırması : R12, O4, F22, C31.

¹ Arş. Gör., Uşak Üniversitesi Uygulamalı Bilimler Fakültesi, burcu.yuruk@usak.edu.tr, ORCID: 0000-0001-6922-6161.

² Dr. Öğr. Üyesi, Balıkesir Üniversitesi İktisadi ve İdari Bilimler Fakültesi, turkerbtmz@gmail.com, ORCID: 0000-0002-0360-6302.

Atıf/Citation (APA 6):

Yürük, B., & Batmaz, T. (2023). İç göç ve ekonomik büyüme arasındaki ilişkinin mekansal analizi: Türkiye örneği (2008-2020). *Ömer Halisdemir Üniversitesi İktisadi ve İdari Bilimler Fakültesi Dergisi*, 16(3), 763–785. <https://doi.org/10.25287/ohuüibf.1248210>.

SPATIAL ANALYSIS OF THE RELATIONSHIP BETWEEN INTERNAL MIGRATION AND ECONOMIC GROWTH: THE CASE OF TURKEY (2008-2020)

Abstract

Internal migration is an important factor affecting the demographic structure and economy of a country. Internal migration in Turkey in recent years due to basic needs such as job opportunities, education, health services, etc. has an impact on economic growth due to population, labor market, production structure, etc. Therefore, ensuring the economic and social development of regions and managing internal migration in a sustainable manner necessitates the examination of the relationship between internal migration and economic growth. In this study, it is aimed to analyze the impact of internal migration between Level-1 Regions (12 Regions) in Turkey on the economic growth of the regions. In line with this purpose, the effect of internal migration on economic growth is analyzed using spatial panel data analysis methods by using the variables of migration and economic growth in Level-1 Regions for the period 2008-2020. In the empirical findings obtained; no statistically significant relationship was found between the amount of migration received and the economic growth of the region. However, it is possible to say that the increase in the amount of out-migration has a statistically negative effect on the economic growth of the region. In order to reduce the negative effects of the increase in out-migration on the economic growth of the region, it is necessary to develop region-specific remedial policies on issues such as production, employment, investment, education, health, etc. that cause migration.

Keywords : Regional Economy, Economic Growth, Migration, Spatial Panel Data Analysis.

JEL Classification : R12, O4, F22, C31.

GİRİŞ

Göç; iktisadi, sosyolojik ve politik sebepler dolayısıyla bireylerin tek başlarına veya topluca hayatlarını sürdürdükleri yeri değiştirmesi olarak tanımlanmaktadır. Bu yerleşim yerinin değiştirilmesi kısa veya uzun süreli olabildiği gibi kendi içerisindeki özel durumlar sebebiyle farklı toplumlar arasında “dış göç” şeklinde de gerçekleşebilirler. Bunun dışında çoğunlukla aynı toplumsal ekosistemde “iç göç” şeklinde meydana gelmektedir. (Tekeli & Erder, 1978: 17).

Günümüzde iç göçün hemen her toplumda ekonomik büyüme üzerinde etkisi olduğu görülmektedir. Kentsel alanlara yapılan iç göç, nitelikli iş gücünün artması ve yeni ekonomik faaliyetlerin ortaya çıkması gibi birçok pozitif etkiye sahiptir. Özellikle büyük kentler istihdam ve yatırım fırsatı sağlama, girişimciliği teşvik etme ve yenilikçi endüstrilere ev sahipliği yapma potansiyeli taşımaktadır. Ancak, iç göç ekonomik büyüme üzerinde her zaman pozitif etkiye sahip değildir. Ülkelerdeki altyapı sorunları, kaynak dağılımındaki dengesizlikler ve işsizlik gibi faktörler bu duruma sebep olarak gösterilebilir. Buna ek olarak; iç göç ve ekonomik büyüme gelir eşitsizliğine yol açma potansiyeline de sahiptir. İç göç akımları gelir ve fırsat eşitsizliklerini de beraberinde getirebilmektedir. Özellikle kentsel alanlarda söz konusu gelir eşitsizliklerinin etkisi kırsal alanlara göre daha çok hissedilmektedir. Bu durum; yoksulluk, sosyal dışlanma ve düşük yaşam kalitesi gibi sorunlara yol açmaktadır. Kırsal alanlarda ise, iç göç nedeniyle bireylerin ekonomik olanaklardan mahrum kalması gelir eşitsizliğinin artmasına neden olmaktadır. İç göçün bu ve benzeri etkileri göz önüne alındığında ekonomik büyümeyi sürdürmek ve gelir eşitsizliğiyle mücadele etmek için kapsayıcı politikalar ve programların hayata geçirilmesi önem arz etmektedir.

Ulusal ve uluslararası literatüre incelediğinde, iç göç akımlarını konu edinmiş olan çalışmalar bu kavramın açıklanmasında konuya çeşitli perspektiflerden bakarak bize farklı açıklamalar sunmaktadırlar. Söz konusu literatürde, göç kavramının nedenleri arasında sıklıkla ekonomik faktörler üzerinde durulduğu görülmektedir (Isserman ve ark., 1985; Brown, 1997; Etzo, 2011; Yarar 2015; Wajdi

ve ark., 2017). Ancak, ekonomik faktörlerin yanı sıra, sosyal, kültürel, psikolojik, siyasi, ülke demografilerindeki farklılıklar, kapitalizm sürecinde meydana gelen konjonktürel dalgalanmalar, gelir eşitsizlikleri (Poprzenovic, 2007; Adams ve ark., 2008; Gubert ve ark., 2010; Anyanwu, 2011; Acharya & Leon-Gonzalez, 2012; Wang, 2014; Bang ve ark., 2016; Agwu ve ark., 2017; Bayraktar ve Özyılmaz, 2017; Vacaflores, 2018) ve küreselleşme süreci tarafından zorlanan ülke ekonomileri vb. faktörler de göçe neden olan unsurlar olarak bilinmektedir (Filiztekin & Gökhan, 2008; Güllüpinar, 2012; Msigwa & Mbongo, 2013; Dücan, 2016; Anavatan, 2017).

İç göçe neden olan önemli faktörler arasında yer alan ekonomik büyüme aynı zaman da göçten etkilenen bir kavramdır. Diğer bir ifadeyle göç de ekonomik büyümeyi etkileyebilmektedir. Söz konusu ilişkide, göçün yönüne göre ekonomik büyüme üzerindeki etkisi farklılık göstermektedir. Endüstriyel tesisler, doğal kaynaklar, limanlarla birlikte diğer sektörlerin ülkelerin bazı bölgelerinde yoğunlaşmasıyla artan göç talebi, ekonomik büyümeyi teşvik edebilir veya engelleyebilir (Phan & Coxhead, 2007: 2). Örneğin, iç göç hareketleri, göç alan bölgenin nüfusunu artırarak potansiyel iş gücünü ve ekonomik aktiviteyi artırabilmektedir (Guest, 1998; Iqbal & Sattar, 2010; Phan & Coxhead, 2010; Hossain, 2012; Goschin, 2014; Meyer & Shera, 2016; Biçen, 2017; Makun, 2018; Eggoh ve ark., 2019). İç göç, ülkelerin yapısal değişim dönemlerinde büyümenin destekleyicisi olmuşlardır. Örneğin; İngiltere’de sanayi devriminin gerçekleşmesi sonrasında artan büyüme ivmesine bağlı olarak kırsal alanlardan kentsel alanlara aşırı göç başlamış ve beraberinde kentleşme olgusunu getirmiştir (UNDP, 2009). Bu çerçevede değerlendirildiğinde; sonraki yıllarda benzer durumun sadece İngiltere’ye münhasır olmadığı, bu durumun dünyanın hemen hemen her yerinde yaşandığı bilinmektedir. Bu durum bize göçlerin kentleşme sürecinde büyük bir itici güce sahip olduğunu açıkça göstermektedir. Artan kentleşme ise; beraberinde ekonomik büyümeyi pozitif yönden etkileyecektir (Bell ve ark., 2015: 55). Bununla birlikte; iç göçlerin, iş gücü piyasalarını etkilemek suretiyle iktisadi büyüme üzerinde doğrudan ve dolaylı olarak katkı sağladığı belirlenmiştir. Girişimci göçmenlerin, göç etmiş oldukları bölgelerde kurmuş oldukları küçük ve orta ölçekli işletmeler söz konusu ülkenin iktisadi büyümesine ve istihdamına olumlu yönde katkı sağlamaktadır (Oberai, 1981:2; De Wind & Holdaway, 2005:3). Ancak, göçlerin ekonomik büyüme yapmış olduğu bu olumlu katkılara rağmen; Gurgand ve ark., (2014)’e göre verimli yatırımlara yol açmadığı gibi kırsal alanlarda yaşayan nüfusun azalmasına ve bu bölgelerde üretim için ön planda olan tarımsal faaliyetlerle birlikte işlenen alanların da azalmasına neden olduğu görülmektedir. Bu süreç ise kırdan kente göçü hızlandırarak bölgenin kalkınmasını olumsuz yönde etkilemektedir (Chami ve ark., 2005; Kim, 2007; Karagöz, 2009; Gurgand, Vendryes & Ximing, 2014; Borozan, 2017; Gözünke, 2019)

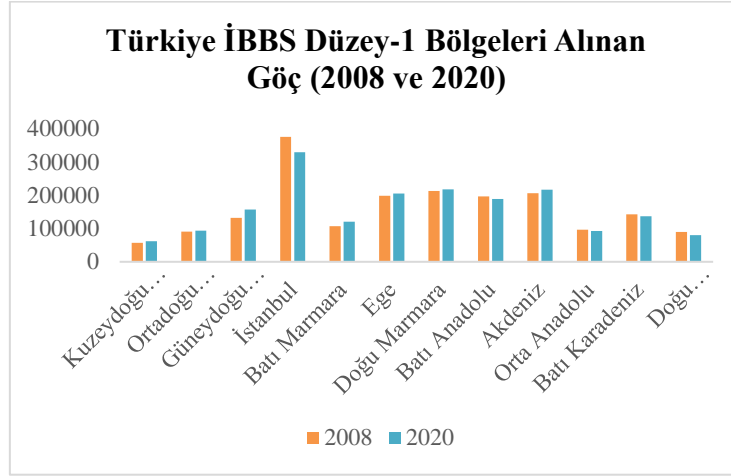
Bu çalışmada, Türkiye’de İBBS Düzey-1 bölgeleri kapsamında iç göç ve ekonomik büyüme arasındaki ilişki 2008-2020 dönemi için mekânsal panel veri modelleri yardımıyla analiz edilmesi amaçlanmaktadır. Bu amaç doğrultusunda, çalışma üç bölümden oluşmaktadır. Birinci bölümde, ilgili dönemde Türkiye’de iç göç profili ve ekonomik büyümenin mevcut durumu ifade edilmektedir. İkinci bölümde iç göç ve ekonomik büyüme arasındaki ilişkiyi inceleyen ulusal ve uluslararası literatür detaylı bir şekilde ele alınmaktadır. Üçüncü bölümde ise, çalışmada uygulanan yöntem ve çalışmanın bulgularına yer verilmektedir.

I. TÜRKİYE’DE İBBS DÜZEY-1 BÖLGELERİ İÇ GÖÇ PROFİLİ VE EKONOMİK BÜYÜME DEĞERLENDİRMESİ

Bu bölümde, çalışmada seçilen döneme istinaden 2008-2020 dönemi Türkiye’de İBBS Düzey-1 bölgelerinde iç göç ve kişi başına gelir istatistikleri incelenmektedir. Seçilen dönemdeki değişimin daha net anlaşılması için çalışma döneminin ilk (2008) ve son (2020) yılları kıyaslanmaktadır.

Buna göre, 2008 ve 2020 yıllarında İBBS Düzey-1 bölgeleri arasında en çok göç alan bölge olarak İstanbul karşımıza çıkmaktadır. Gerek konumu ve kozmopolit yapısı gerekse sağladığı imkanlar bakımından İstanbul Türkiye için bir cazibe merkezi niteliği taşımaktadır. İstanbul bölgesinin 2008 yılında 374.868 kişi 2020 yılında ise 328.632 kişi göç aldığı görülmektedir. 2008 ve 2020 yıllarında

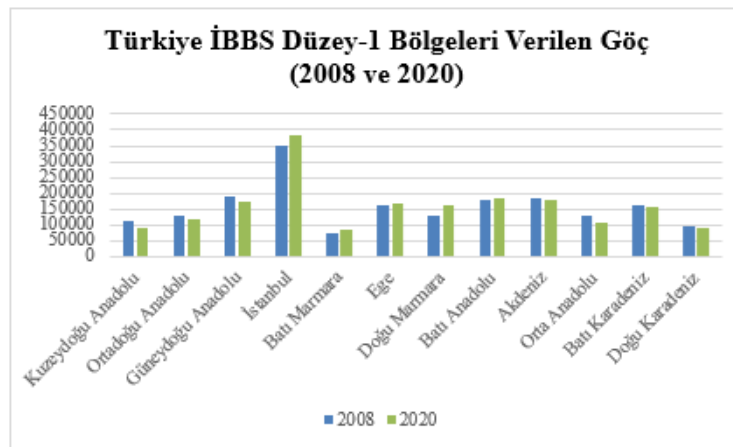
alınan göç düzeyi bakımından İstanbul bölgesini sırasıyla Doğu Marmara (2008 yılında 212.978 ve 2020 yılında 217.820 kişi), Akdeniz (2008 yılında 205.975 ve 2020 yılında 216.509 kişi) ve Ege (2008 yılında 198.469 ve 2020 yılında 204.780 kişi) bölgeleri takip etmektedir. En az göç alan bölge ise; Ağrı, Ardahan, Bayburt, Erzincan, Erzurum, Iğdır ve Kars illerinden oluşan Kuzeydoğu Anadolu Bölgesi'dir (Şekil 3). Bölgesel olarak incelendiğinde bu bölgeyi oluşturan illerin ülke GSYH'si içindeki payı, istihdam olanakları, tarımsal üretim kapasitesi gibi sosyoekonomik olanakları diğer bölgelere göre daha düşüktür. Bu gibi nedenlerden dolayı nüfusun bu bölgeden daha gelişmiş illere/bölgelere doğru göç etmişlerdir.



Şekil 1. Türkiye İBBS Düzey-1 Bölgeleri Alınan Göç (2008 ve 2020)

Kaynak: (TÜİK, 2022).

2008 ve 2020 yıllarında İBBS Düzey-1 bölgeleri arasında en çok göç veren bölge olarak da İstanbul karşımıza çıkmaktadır. İstanbul bölgesinin 2008 yılında 188.111 kişi 2020 yılında ise 186.526 kişi göç verdiği görülmektedir.

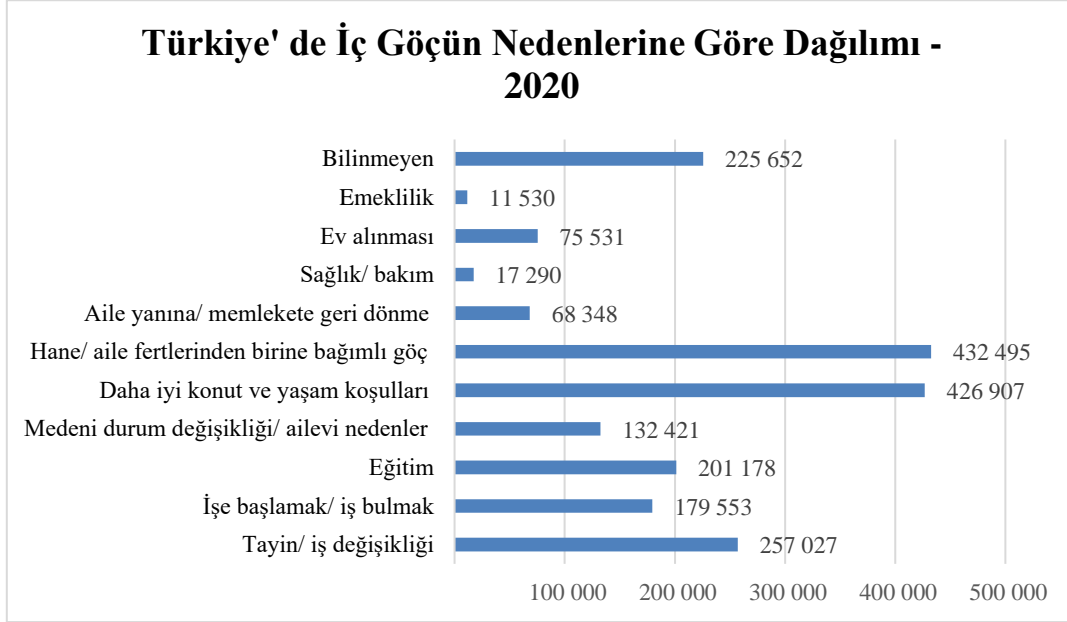


Şekil 2. Türkiye İBBS Düzey-1 Bölgeleri Verilen Göç (2008 ve 2020)

Kaynak: (TÜİK, 2022).

2008 yılında verilen göç düzeyi bakımından İstanbul bölgesini sırasıyla Güneydoğu Anadolu (2008 yılında 188.111 kişi), Akdeniz (2008 yılında 186.526 kişi) ve Batı Anadolu (2008 yılında 176.150

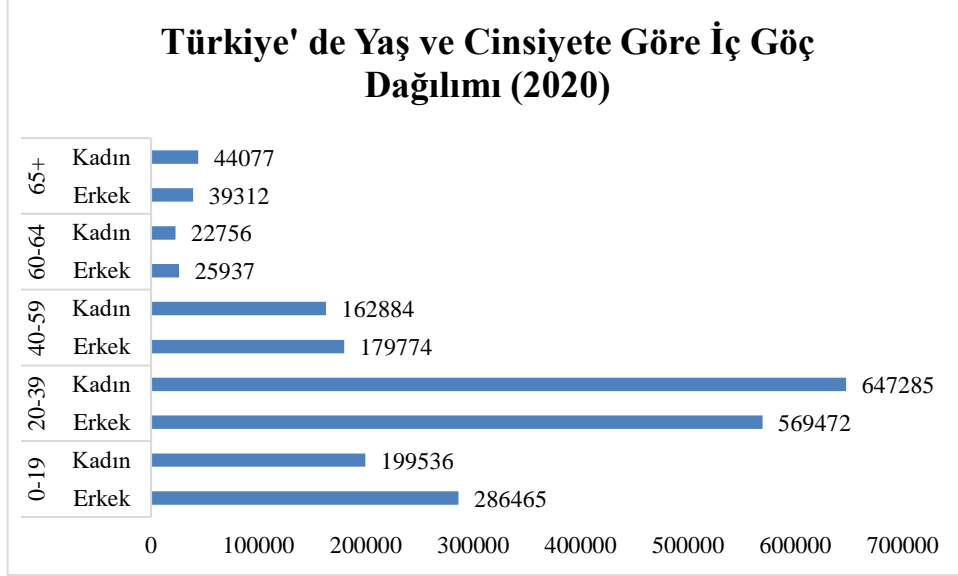
kişi) bölgeleri takip etmekte iken 2020 yılında ise Batı Anadolu (2020 yılında 181.843 kişi), İstanbul'dan sonra ikinci sırada Güneydoğu Anadolu (2020 yılında 174.682 kişi), ise Akdeniz (2020 yılında 178.672 kişi) bölgesinden sonra dördüncü sırada yer almaktadır (Şekil 2).



Şekil 3. Türkiye'de İç Göçün Nedenlerine Göre Dağılımı

Kaynak: (TÜİK, 2022).

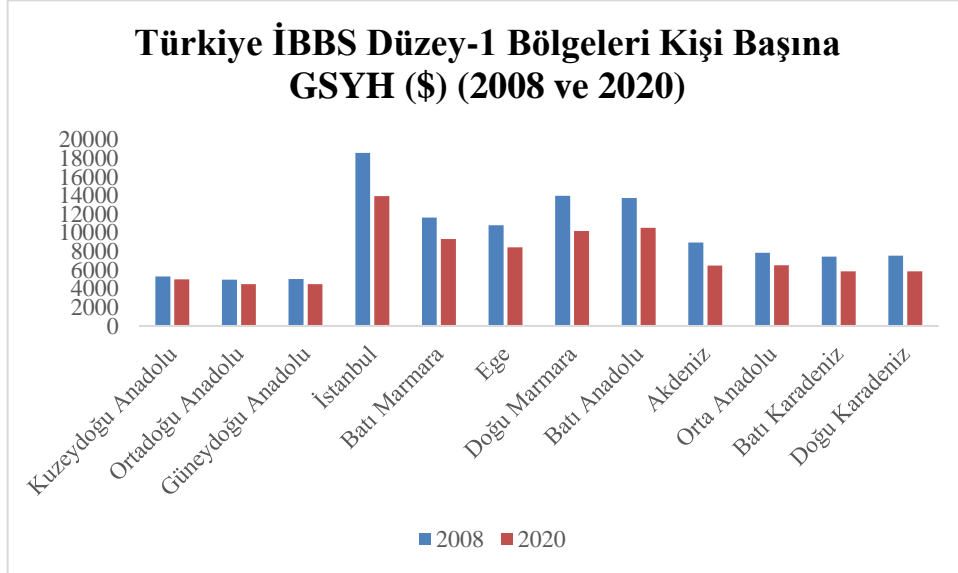
Türkiye'de nedenlerine iç göçün 2020 yılında durumu incelendiğinde hane fertlerinden birine bağımlı göçün ilk sırada yer aldığı görülmektedir. Hane fertlerinden birine bağımlı göç nedeniyle 2020 yılında 556.907 kişi bulunduğu ilden farklı bir yere göç etmiştir. Türkiye'de iç göçün nedenleri arasında hane fertlerinden birine bağımlı göçten sonra daha iyi konut ve yaşam koşulları arayan insanların yaptıkları göçler ve eğitim almak için yapılan göçler ilk sıralarda gelmektedir (Şekil 3). Eğitim için yapılan göç rakamları incelendiğinde, 2020 yılında 201.178 kişiye kadar gerilediği görülmektedir. Bu gerilemenin başlıca nedeni olarak Covid-19 pandemisinin ülkemizde de görülmesiyle birlikte hükümet tarafından alınan eğitim-öğretim faaliyetlerinin dondurulması ve uzaktan eğitim sürecine geçilmesi önemli bir etken olmuştur. Daha iyi bir konut ve yaşam koşulları arayan insanlar tarafından yapılan göç ise 2020 yılında 420.000 kişinin üzerinde seyretmektedir. Söz konusu bu rakam, özellikle büyük şehirlerde artan kira fiyatlarının ve her geçen gün zorlaşan hayat şartlarının insanları daha iyi bir yaşam için farklı illere göç etmeye ittiğinin göstergesidir.



Şekil 4. Türkiye'de İç Göçün Yaş ve Cinsiyete Göre Dağılımı

Kaynak: (TÜİK, 2022).

Türkiye'de 2020 yılı iç göç istatistikleri incelendiğinde, en çok göç eden 20-39 yaş aralığında nüfusu kadınların oluşturduğu görülmektedir. En az göç ise, 60-64 ve 65+ yaşlı nüfus diye adlandırdığımız grup tarafından gerçekleştirilmektedir. Şekil 4 incelendiğinde, en çok göç eden nüfusu genç ve orta yaş grubu oluşturulduğu görülmektedir. Ayrıca, erkeklerin kadımlara kıyasla daha fazla göç ettiklerini söylemek mümkündür (Şekil 5).



Şekil 5. Türkiye'de İBBS Düzey-1 Bölgeleri Kişi Başına Gelir (\$) (2008 ve 2020)

Kaynak: (TÜİK, 2022).

Türkiye'nin Düzey-1 bölgelerinde 2008 yılında kişi başına en düşük gelire sahip Ortadoğu Anadolu bölgesi olurken, en yüksek kişi başına gelire sahip İstanbul bölgesi olmuştur. 2020 yılında da 2008 yılına benzer şekilde kişi başına gelirden bölge sıralanmasında en düşük ve en yüksek bölge değişiklik göstermemiştir. Genel olarak bakıldığında 2008 yılından 2020 yılına gelindiğinde hemen hemen tüm bölgelerde kişi başına düşen gelirin düştüğü görülmektedir.

İç göç ve kişi başına gelir istatistikleri birlikte değerlendirildiğinde kişi başına gelir ile iç göç hareketlerinin paralel seyrettiğini söylemek mümkündür. İç göçe neden olan ekonomik faktörler arasında kişi başına gelirin etkisini söylemek mümkündür. Ancak, iç göçün ekonomik büyüme üzerindeki etkisinin araştırılmasında göçün yönü de önem kazanmaktadır. Bu nedenle çalışmada düzey-1 bölgelerinde alınan ve verilen göç düzeyi değişkenleri modele ayrı şekilde dahil edilerek bölgelerin kişi başına etkisi mekansal panel veri yöntemiyle analiz edilmektedir.

II. LİTERATÜR

Literatürde iç göç üzerine yapılan ulusal ve uluslararası ampirik çalışmalar incelendiğinde; ilk olarak 1971 yılında Greenwood tarafından yapılan çalışma karşımıza çıkmaktadır. Greenwood bu çalışmada, Hindistan'da iç göçün belirleyicilerini mesafe, gelir ve kentsel nüfus yoğunluğu değişkenlerini kullanarak incelemiştir. Çalışmanın bulgularında Hindistan'daki iç göç üzerinde mesafe ve kırsal gelir düzeyi değişkeni negatif etkili iken, kentsel gelir düzeyinin ise pozitif etkili olduğu sonucuna ulaşılmıştır (Greenwood, 1971).

İç göç ve etkilerini analiz etmek amacıyla yapılan ampirik çalışmalarda, ağırlıklı olarak mesafe, gelir, nüfus, işsizlik, istihdam oranı ve ücret gibi makroekonomik göstergelerin bağımsız değişkenler olarak kullanıldığı görülmektedir. Bu çalışmalar yayımlandıkları yıllar itibarıyla şu şekildedir: Greenwood (1971), Isserman ve ark. (1985), Justman ve ark. (1988), Brown (1997), Etzo (2011), Bonasia (2012), Doğan ve Kabadayı (2015), Çatalbaş ve Yazar (2015), Zhang (2016), Yüksel ve ark. (2016), Wajdi ve ark. (2017), Karagöz ve Keskin (2017), Tatoğlu (2017), Çetin ve Çetin (2018). Bunların dışında iç göç ve etkilerinin analiz edildiği çalışmalarda eğitim, sağlık, yaş, cinsiyet, terör, konut fiyatları ve yoksulluk vb. değişkenlerinden de yararlandığı görülmektedir. Söz konusu değişkenlerin kullanıldığı çalışmalar sırasıyla şu şekildedir: Filiztekin ve Gökhan (2008), Msigwa ve Mbongo (2013), Dücan (2016) Sigeze ve Balli (2016), Anavatan (2017), Albayrak ve Abdioğlu (2017), Bayraktar ve Özyılmaz (2018).

İç göçe neden olan ekonomik faktörlerden biri olarak karşımıza çıkan ekonomik büyümenin iç göç ilişkisi literatürdeki ampirik çalışmalarda farklı şekillerde ele alınmıştır. Ekonomik büyümenin iç göçe etkisini ele alan çalışmalar olduğu gibi (Cashin & Sahay, 1996; Solinger, 1999; Zhao, 1999; Gazdar, 2003; Cebula, 2005; Ash & Obradovich, 2020; Chan, 2021; Lin ve ark., 2021) iç göçün ekonomik büyüme üzerindeki etkisini de ele alan çalışmalar mevcuttur.

İç göçün ekonomik büyüme üzerindeki etkisini inceleyen çalışmalar incelendiğinde üç farklı sonuçla karşılaşmaktadır. Bunlar arasında iç göçün ekonomik büyümeyi pozitif etkilediğini gösteren çalışmalar: Guest (1998), Yang (2004), Iqbal ve Sattar (2010), De Haas (2006), Pradhan ve ark. (2008), Catrinescu ve ark. (2009), Mundaca (2009), Vargas-Silva ve ark. (2009), Vargas-Silva ve ark. (2009), Catrinescu ve ark. (2009), Mundaca (2009), Phan ve Coxhead (2010), Phan ve Coxhead (2010), Zhu ve Luo (2010), Fayissa ve Nsiah (2010), Zhu ve Luo (2010), Arı ve Özcan (2011), Arı ve Özcan (2011), Siddique ve ark. (2012), Ziesemer (2012), Hossain (2012), Marwan ve ark. (2013), Kumar (2013), Feeny ve ark. (2014), Goschin (2014), Shafqat ve ark. (2014), Wadood ve Hossain (2015), Karamelikli ve Bayar (2015), Tahir ve ark. (2015), Meyer ve Shera (2016), Jebran ve ark. (2016), Meyer ve Shera (2016), Bayraktar ve Özyılmaz (2017), Biçen (2017), Makun (2018), Kumar ve ark. (2018), Comes ve ark. (2018) ve Eggoh ve ark. (2019), Özyılmaz ve Bayraktar (2021). İlgili literatürden hareketle, kırsal alanlardan şehirlere göç bir yandan işgücü potansiyelini artırırken diğer yandan da girişimciliği teşvik etmektedir. İç göçle birlikte artan şehir nüfusu toplam talebi ve tüketim harcamalarını da artırmaktadır.

Gelen iç göç akımlarının etkisiyle ortaya çıkan beslenme-egitim-sağlık gibi nedenlerden dolayı yatırım harcamaları da artan bir seyir izlemektedir. Bu nedenlerden dolayı, iç göç akımları üretkenlik, istihdam, girişimcilik, talep, tüketim, yenilik-teknoloji transferi ve yatırım harcamaları üzerinden ekonomik büyümeyi pozitif şekilde etkileyebilmektedir.

İç göçün ekonomik büyümeyi negatif etkilediğine dair sonuçlara ulaşan çalışmalar: Lipton (1980), Jahjah ve ark. (2003), Chami vd (2005), Amuedo-Dorantes ve Pozo (2004), Fratesi ve Riggi (2007), Kim (2007), Wouterse (2008), Coulombe ve Tremblay (2009), Karagöz (2009), Ahmed (2010), Ahmed (2010), Nyamongo ve ark. (2012), Wang (2014), Katsushi ve ark. (2014), Lim ve Simmons (2015), Borozan (2017), Stojanov ve ark. (2019), Gözünke (2019). Literatür incelendiğinde; iç göç akımlarıyla birlikte ortaya çıkan kaynak dağılımındaki eşitsizlikler, işsizlik ve yoksulluk oranındaki artışlar, altyapı eksiklikleri, gelir eşitsizliği ve sosyal sorunların artması gibi nedenlerle ekonomik büyüme negatif yönde etkilenebilmektedir.

İç göçün ekonomik büyüme üzerinde etkili olmadığı bulgusuna ulaşan çalışmalar: Adams (1998), Yang ve Martinez (2005), Rao ve Hassan (2011), Nguyen ve ark. (2013), Ahamada ve Coulibaly (2013), Beyene (2014), Lim ve Simmons (2015), Vakulenko (2016), Ofeh ve Muandzevara (2017).

Yukarıda bahsi geçen ampirik çalışmalar incelendiğinde, iç göç ve ekonomik büyüme arasındaki ilişkinin sonuçlarının kullanılan yöntem, dönem aralığı ve ülke/bölge değişikliğine bağlı olarak farklılaştığı görülmektedir. İç göçün yapısından dolayı çalışmalarda klasik ekonometrik yöntemlerden yatay kesit ve panel veri modellerinin öne çıktığı ancak mekansal ekonometrik yöntemlerden sınırlı sayıda yararlanıldığı görülmektedir. Bu çalışmada, Türkiye’de 2008-2020 döneminde İBBS düzey-1 bölgelerinde iç göçün ekonomik büyüme üzerindeki etkisini incelemek amacıyla mekansal heterojenliğin ve bağımlılığın analiz edilmesine imkan sağlayan mekansal panel veri modellerinden faydalanılmaktadır. Mekansal ekonometri, bölgesel düzeyde çeşitli ekonomik, sosyal ve demografik faktörler arasındaki ilişkileri araştırmak ve bir bölgedeki değişikliklerin diğer bölgelerdeki değişiklikler üzerindeki olası etkilerini anlamak için kullanılmaktadır. Mekansal ekonometrik yaklaşımlar, coğrafi etkilerin hesaba katılması, yerel farklılıkların ele alınması, bölgesel politikanın sonuçlarının değerlendirilmesi ve mekansal bağımlılıkların yakalanması açısından geleneksel ekonometrik yöntemlere göre avantaja sahiptir. Mekânsal ekonometrinin avantajlarından yararlanarak, bu çalışmada bir bölgedeki politika veya ekonomik değişikliklerin diğer bölgelerin ekonomik göstergelerini nasıl etkilediği daha net anlaşılmaktadır. Böylece çalışmanın, iç göçün bölgesel ekonomik büyüme üzerindeki etkisini analiz etmek ve kapsayıcı politikalar oluşturmak isteyen politika yapımcılar için faydalı ve özgün bir kaynak olarak literatüre katkı sağlayacağı öngörülmektedir.

III. YÖNTEM VE AMPİRİK BULGULAR

III.I. Yöntem

Mekansal ekonometri, bölgesel çalışmalarda giderek daha fazla kullanılmaktadır. Bu tür uygulamalarda, örneklem verileri, konumlara atfedilen uzamsal verilerdir (Le Sage, 1999; 2). Konumlara atfedilen veriler kullanıldığında iki tür sorun ortaya çıkmaktadır. Bunlardan ilki gözlemler arasındaki mekansal bağımlılık ve ikincisi modellenen ilişkideki mekansal heterojenlik. Mekansal bağımlılık her zaman konumlara atfedilen verilerde ortaya çıkabilmektedir. Örneğin; komşu bölgelerdeki ekonomik olaylar bağımsız değildir çünkü bölgeler arasında üretim faktörleri ve bilgi yayılımı veya birbirlerini taklit etme durumu söz konusudur. Kasık ekonometrik yöntemler bölgesel çalışmalarda ortaya çıkan mekansal bağımlılık ve heterojenlik konularını göz ardı etmektedir. Bu nedenle çalışma bölgesel bir analize dayandığından mekansal etkilerin dikkate alındığı mekansal panel veri yöntemlerinden yararlanılmaktadır.

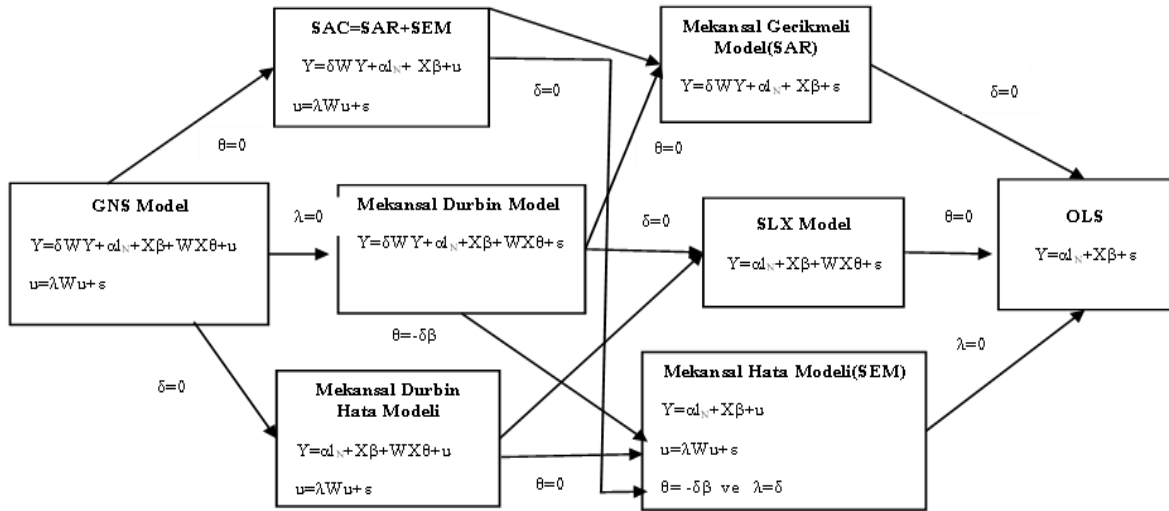
Mekânsal etkileşim fikri ilk kez Tobler (1979)’in ifade ettiği coğrafyanın birinci kuralı “Her şey diğer şeylerle ilişkilidir fakat yakın olanlar uzak olanlardan daha fazla ilişkilidir” ve Getis (2008)’in

“Korelasyon istatistiği değişkenler arasında (ve/veya zaman içinde) ilişkileri tanımlamak için kullanılırken, Mekânsal otokorelasyon değişkenler arasında coğrafi olarak ortaya çıkacak ilişkileri tanımlamak için kullanılmaktadır ” görüşleri ile ortaya atılmıştır (Rusche, 2010: 4).Mekânsal ekonometri; model tahminlerinde spesifikasyon testleri ve gelecek öngörüsü için gerekli teknikleri mekânsal etkileri dikkate alarak incelemeyi amaçlayan ekonometrinin alt bilim dalı olarak karşımıza çıkmaktadır (Anselin, 2001: 311).

Teorik ve uygulamalı alanda oldukça ilgi çeken mekânsal ekonometri literatürü incelediğinde, Hordijk (1974, 1979), Hordijk & Nijkamp (1977), Anselin (1988), Nijkamp, Leitner & Wrigley (1985), Foster & Gorr (1986) ve Anselin & Griffith (1988), tarafından yapılan çalışmalar mekânsal ekonometriyi ayrıntılı bir şekilde incelemişlerdir. Son yıllarda iktisat biliminde de Anselin, Florax, & Rey (2004), Getis, Mur, & Zoller (2004) tarafından yazılan editörlü kitaplar da özel olarak mekânsal ekonometriye yer vermişlerdir.

Manski (1993) tarafından belirli bir konumla ilişkili bir gözlemin neden diğer konumlardaki gözlemlere bağlı olabileceğini açıklamak için üç farklı mekânsal etkileşim önerilmiştir: Bunlar;

- İçsel etkileşim etkileri (bağımlı değişkenlerdeki yayılımlar),
- Dışsal etkileşim etkileri (açıklayıcı değişkenlerdeki yayılma),
- Hata terimleri arasındaki etkileşim etkileri (Elhorst, 2010: 14).



Şekil 6. Genelden Özele Model Sınıflandırılması

Kaynak: (Elhorst, 2010: 14).

Mekânsal modeller, bu mekânsal etkileşim etkilerinin ayrı ayrı veya bazı kombinasyonlarla lineer regresyonlara eklenmesiyle oluşturulabilmektedir. Şekil 6’da genelden–özele yaklaşımını kullanarak lineer mekânsal ekonometrik modellerin sınıflandırmasını özetlenmektedir.

En Genel Mekânsal Modele (GNS Model): Manski (1993)’nin çalışması nedeniyle Manski Modeli denilmektedir. Bu model her türlü üç farklı mekânsal etkileşim etkisini (WY, WX ve Wε) içermektedir.

$$Y = \delta WY + \alpha N + X\beta + WX\theta + u \quad (1)$$
$$u = \lambda Wu + \varepsilon$$

Aşağıda mekânsal modeller OLS ile başlanarak kısaca sunulmaktadır:

OLS: Açıklanan ve açıklayıcı değişkenleri birleştirerek, bir model için OLS şu şekilde yazılabilir:

$$Y = \alpha \iota_n + X\beta + \varepsilon \quad (2)$$

Burada n gözlem sayısıdır; \mathbf{Y} , $n \times 1$ gözlemlenen bağımlı değişken vektörüdür; α sabit terim parametresini temsil eden skalerdir; ι_n , $n \times 1$ birler vektördür; \mathbf{X} , k açıklayıcı değişken için n adet gözlem içeren $n \times k$ matrisidir; β , \mathbf{X} matrisindeki k adet açıklayıcı değişkenle ilişkili parametreleri temsil eden $k \times 1$ vektörüdür; ve ε ise $\varepsilon \sim N(0, \sigma^2 I_n)$ ile tanımlanan $n \times 1$ rassal hata vektörüdür.

Mekânsal Durbin Modeli (SDM): Mekânsal gecikmeli bağımlı değişken ve mekânsal gecikmeli açıklayıcı değişkenleri olan model Anselin (1988) tarafından tanıtılmış ve Mekânsal Durbin Modeli (SDM) olarak adlandırılmıştır. Otoregresif süreç ile birlikte mekânsal gecikmeli bağımlı değişken \mathbf{WY} ve mekânsal gecikmeli açıklayıcı değişkenler \mathbf{WX} OLS'ye eklenirse SDM Model elde edilmektedir.

$$Y = \rho WY + \alpha \iota_n + X\beta + WX\theta + \varepsilon \quad (3)$$

$$Y = (I_n - \rho W)^{-1} \alpha \iota_n + (I_n - \rho W)^{-1} X\beta + (I_n - \rho W)^{-1} WX\theta + (I_n - \rho W)^{-1} \varepsilon \quad (4)$$

Mekânsal Durbin Hata Modeli (SDEM): Mekânsal gecikmeli açıklayıcı değişkenleri ve mekânsal gecikmeli hata terimleri olan model ise Mekânsal Durbin Hata Modeli (SDEM) olarak adlandırılmıştır. Otoregresif süreç ile birlikte mekânsal gecikmeli hata terimleri $W\varepsilon$ ve mekânsal gecikmeli açıklayıcı değişkenler \mathbf{WX} OLS'ye eklenirse SDEM Model elde edilmektedir.

$$Y = \alpha \iota_n + X\beta + WX\theta + u \quad (5)$$

$$u = \lambda Wu + \varepsilon \quad (6)$$

$$Y = \alpha \iota_n + X\beta + WX\theta + (I_n - \lambda W)^{-1} \varepsilon \quad (7)$$

Mekânsal Otoregresif Model (SAR): Mekânsal gecikmeli bağımlı değişkene sahip bir model bir modeldir. Mekânsal gecikmeli bağımlı değişken \mathbf{WY} otoregresif süreç ile birlikte OLS'ye eklenirse SAR Model elde edilmektedir. ρ mekânsal otoregresif parametresi olarak da adlandırılan mekânsal bağımlılık parametresidir.

$$Y = \rho WY + \alpha \iota_n + X\beta + \varepsilon \quad (8)$$

$$Y = (I_n - \rho W)^{-1} \alpha \iota_n + (I_n - \rho W)^{-1} X\beta + (I_n - \rho W)^{-1} \varepsilon \quad (9)$$

Mekânsal Hata Modeli (SEM): mekânsal gecikmeli hata terimlerine sahiptir. mekânsal gecikmeli hata terimleri $W\epsilon$ otoregresif süreç ile birlikte OLS'ye eklenirse SEM Model elde edilmektedir. Burada λ mekansal otokorelasyon olarak da adlandırılan mekansal bağımlılık parametresidir.

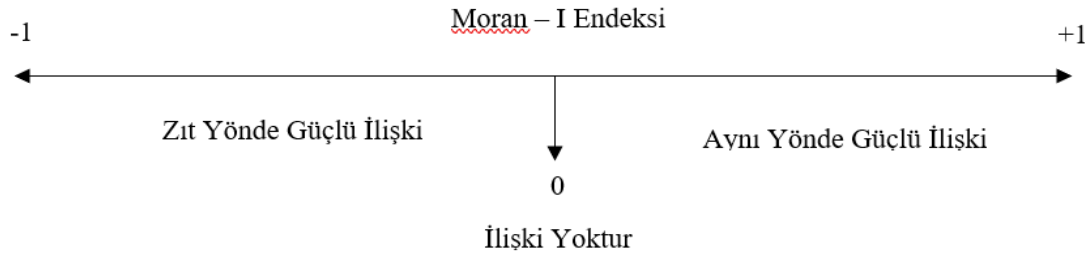
$$Y = \alpha\iota_n + X\beta + u \quad (10)$$

$$u = \lambda Wu + \epsilon \quad (11)$$

$$Y = \alpha\iota_n + X\beta + (I_n - \lambda W)^{-1}\epsilon \quad (12)$$

Mekânsal ekonometri mekânsal bağımlılık ve mekânsal heterojenite kavramları ile geleneksel ekonometri yöntemlerinden ayrılmaktadır.

Mekânsal Bağımlılık: Moran-I endeksi bir gözlem ile komşuları arasındaki korelasyon ilişkisiyi tespit etmek için kullanılmaktadır.



Şekil 7. Moran I Endeksi Tanımı

Mekânsal Heterojenite: Parametrelerin mekana göre değiştiğini diğer bir ifadeyle veri setinin heterojen olduğunu ifade eder (Anselin 1988: 9). Mekânsal heterojenitenin dikkate alınmaması durumunda tahminler sapmalı ve tutarsız olabilmektedir (Anselin, 1988:119).

Belirlenen modelin yapısına en uygun tahmin yönteminin seçilmesi istenilen özelliklere sahip tahmincilerin elde edilmesi açısından önem taşımaktadır. Literatürde mekânsal panel veri modelleri Maksimum Olabilirlik ve Genelleştirilmiş Momentler Metodu (GMM) ile tahmin edilmektedir (Anselin, Le Gallo, & Jayet, 2008: 648).

Maksimum Olabilirlik yönteminde doğrusal olmayan optimizasyon uygulanarak birinci mertebe koşullarına nümerik çözümler yardımı ile tutarlı bir tahmin edici sağlanmaktadır. GMM ise, hata terimi ϵ_{it} ' lerin sıfır ortalama ve σ^2 varyans ile tüm i ve t gözlemleri için bağımsız ve özdeş dağılıma sahip oldukları varsayılmaktadır (Güriş, 2015:155).

Mekânsal panel veri yöntemlerine ilişkin Elhorst' un 2003 yılında yayınlanan makalesinden sonra çok sayıda çalışma yapılmıştır. Bu çalışmalar arasında; Elhorst (2003), Baltagi, Egger & Pfaffermayr (2007), Baltagi, Song, Jung & Koh (2007), Yu, de Jong & Lee (2008), Elhorst (2008), Elhorst (2009), Elhorst (2010), Debarsy & Ertur (2010), Yu & Lee (2010), Mutl & Pfaffermayr (2011), Pesaran & Tosetti (2011), tarafından yapılan çalışmalar öne çıkmaktadır.

Mekânsal panel veri modelleri zaman serisi ve yatay kesit verilerinin birleşmesi ile meydana gelmektedir. Gözlenemeyen değişkenler modelin sabitinde ise, Mekânsal sabit etkili panel veri eğer hata

teriminde ise, mekânsal tesadüfi etkili modeller olarak adlandırılmaktadır. Söz konusu modeller de kendi içlerinde Tablo 2’deki gibi sınıflandırılmaktadır:

Tablo 2. Mekânsal Panel Veri Modelleri

Mekânsal Panel Veri Modelleri	Sabit Etkili	Tesadüfi Etkili
Mekânsal Gecikme Modeli	$yt = pWy_t + xt\beta + \mu + \varepsilon_t$	$yt = PWN y_t + xt\beta + \varepsilon_t$ $\varepsilon_t = \alpha + ut$
Mekânsal Hata Modeli	$yt = xt\beta + \mu + \phi_t$ $\phi_t = \lambda W \phi_t + \varepsilon_t$ λ : Otokorelasyon katsayısı (-1, +1)	$yt = xt\beta + \varepsilon_t$ $\varepsilon_t = \alpha + \beta - 1 ut,$ $\beta = (IN - \lambda W)$
Mekânsal Durbin Modeli	$Y_t = pWy_t + xt\beta + Wxt\theta + \mu + \varepsilon_t$ $E(\varepsilon_t) = 0$ ve $E(\varepsilon_t, \varepsilon_t') = \sigma^2 IN$	$Y_t = pWy_t + xt\beta + Wxt\theta + \varepsilon_t$ $\varepsilon_t = \alpha + ut$

Kaynak: (Yılıgör, 2019 : 96-97).

Mekânsal ekonometri de R, Matlab, Stata, Geoda gibi yazılımlar sıklıkla kullanılmaktadır. Mekânsal panel modelleri Stata’da Kappor vd (2007)’nin oluşturduğu kodlar ve R yazılımında splm paketi (Millo & Piras, 2012) ile uyulabilmektedir. Çalışma kapsamında mekânsal panel veri uygulamalarında STATA ve Geoda programlarından yararlanılacaktır.

III.II. Ampirik Bulgular

Bu çalışmada, Türkiye istatistiki bölge birimleri sınıflandırmasına (İBBS) göre Düzey-1 bölgelerinde 2008-2020 döneminde alınan ve verilen göç düzeylerinin ilgili bölge gelirlerine etkisi araştırılması amaçlanmıştır. Bu amaç doğrultusunda; mekânsal etkilerin incelenmesine imkân sağlayan mekânsal panel veri modellerinden yararlanılmıştır. TÜİK koordinasyonunda 2001 yılında başlatılan bir çalışma ile İBBS 2002 yılında tamamlanmıştır. TÜİK tarafından yayınlanan İBBS bölgesel verileri de bu nedenle 2004 yılından itibaren yayınlanmaya başlamıştır. Ancak, Düzey-1 bölgelerindeki iç göç istatistikleri 2008 yılında ve kişi başına GSYH verileri ise son olarak 2020 yılında elde edilebildiğinden, veri bütünlüğünün sağlanması amacıyla çalışmanın dönemi 2008-2020 olarak belirlenmiştir.

a. Veri seti

Bu çalışma kapsamında kullanılan veriler Türkiye’nin düzey-1 bazında ve 2008-2020 yılları aralığındadır. Çalışmada kullanılan veriler Türkiye İstatistik Kurumu veri tabanı coğrafi istatistik portalından elde edilmiştir. Değişkenlere ait yıllık zaman serisi verileri ve değişkenlere ait tanımlamalar Tablo 3’te görüldüğü gibidir.

Tablo 3. Değişkenlerin Tanımlanması

DEĞİŞKEN	KISALTMA	BİRİM
Kişi Başına Gayrisafi Yurtiçi Hasıla	Inkbgsh	2009 :100 Milyon (\$)
Adrese Dayalı Nüfus Kayıt Sistemine (ADNKS) göre Düzey 1 Bölgelerinin (12 bölge) Aldığı Göç	Inalman _{göç}	Kişi Sayısı
Adrese Dayalı Nüfus Kayıt Sistemine (ADNKS) göre Düzey 1 Bölgelerinin (12 bölge) Verdiği Göç	Inverilen _{göç}	Kişi Sayısı

Kaynak: (Tüik, 2022).

Logaritmaları alınan değişkenlerden, $lnkbgsh$, $lnalınangöç$ ve $lnverilengöç$ sırasıyla Türkiye düzey-1 bölgelerinde kişi başına GSYH, alınan göç ve verilen göç düzeylerini temsil etmektedir. Buna göre, çalışmanın genel ekonometrik ifadesi (1) numaralı denklemde gösterildiği gibidir.

$$lnkbgsh = \beta_0 + \beta_1 lnalınangöç + \beta_2 lnverilengöç + \varepsilon_t \quad (13)$$

Modelde yer alan " β_0 " simgesi modele ait sabit katsayıyı, " β_1 " ve " β_2 " simgeleri ise, değişkenlere ait parametreleri, t zamanı, i düzey-1 bölgelerini ve ε hata terimini ifade etmektedir. Model, sınır komşuluğuna ağırlık matrisiyle birlikte mekânsal panel veri yöntemlere uyarlanarak tahmin edilmektedir. Değişkenlere ait tanımlayıcı istatistikler de Tablo 4'te yer almaktadır.

Tablo 4. Betimleyici İstatistikler

Değişken	Minimum	Standart Sapma	Ortalama	Maksimum
$lnkbgsh$	8.344743	0.3909716	9.067174	9.946691
$lnalınangöç$	10.95102	0.478102	11.97013	13.11971
$lnverilengöç$	11.24443	0.3856076	12.00656	13.29767
Gözlem Sayısı	156	156	156	156

Kaynak: (Tablo yazarlar tarafından Stata Programında hazırlanmıştır).

Çalışmada mekânsal panel modellerinden verimize en çok uyan modelin seçimine geçmeden önce rassal etkiler ve sabit etkiler modelleri arasında en uygun modelin belirlenmesi gerekmektedir. Tablo 5'te Rassal Etkiler ve Sabit Etkiler Modeli seçimine yer verilmektedir. Hausman testi sonucuna göre sabit etkiler modeli seçilmelidir.

Tablo 5. Rassal Etkiler ve Sabit Etkiler Modeli

Model	Sabit Etkiler Modeli	Rassal Etkiler Modeli
Değişkenler	Katsayı	Katsayı
$lnalınangöç$	-0.0069583 (-0.14)	.1565313 (1.85)
$lnverilengöç$.0667241 (0.94)	.0828268 (0.99)
Sabit Terim	8.349338 (13.86)	6.19901 (4.74)
Hausman Testi	Test istatistiği= 39.615	Olasık Değeri=0.0000

Not: Parantez içindeki değerler t istatistikleridir. *,**,*** sırasıyla %5, %1, %10 anlam düzeylerini ifade etmektedir.

Kaynak: (Tablo yazarlar tarafından Stata Programında hazırlanmıştır).

Mekânsal panel veri analizinde mekânsal etkilerin varlığı ortaya konulması için Moran I testi (Moran, 1948) uygulanmıştır. Bu hesaplamalar Geoda programında hesaplanmıştır. Söz konusu

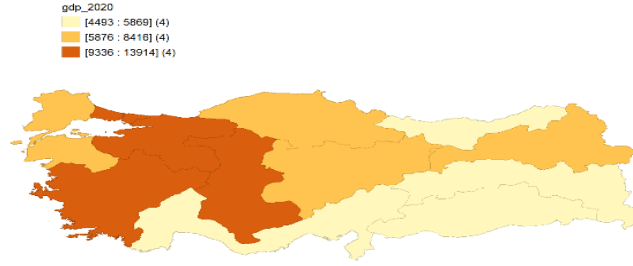
testlerde verilerin başlangıç ve bitiş yılları (2008 ve 2020) alınmıştır. Ayrıca komşuluk ağırlık matrisi kullanılmıştır.

Tablo 7. Mekansal Veri Keşifsel Analiz

Değişken	2008	2020
	Moran-I	Moran-I
Inkbgsh	0.5040* (0.0020)	0.4902* (0.0020)
Inalnan ^{göç}	0.3561* (0.0050)	0.3745* (0.0060)
Inverilen ^{göç}	0.603 (0.1420)	0.1444* (0.037)

Kaynak: (Tablo yazarlar tarafından Geoda Programında hazırlanmıştır).

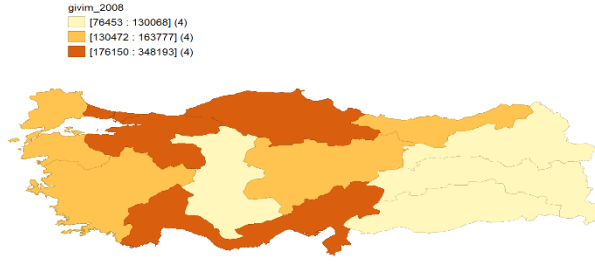
Şekil 8’de Türkiye’de bölgesel gelir dağılımından Ege, Doğu Marmara ve Batı Anadolu daha yüksek pay aldığı görülmektedir. Ayrıca bölgesel gelir dağılımında görülen kümelenme mekânsal bağımlılığa işaret etmektedir.



Şekil 8. 2020 Dönemi Gelir Dağılımı (Türkiye Düzey-1)

Kaynak: (Tablo yazarlar tarafından Geoda Programında hazırlanmıştır).

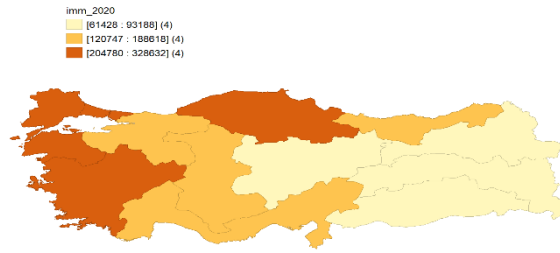
Şekil 9’da Türkiye’nin bölgesel verilen göç düzeyi incelendiğinde, Doğu Marmara ve İstanbul, Batı Karadeniz ve Akdeniz Bölgelerinin diğer bölgelere göre daha fazla göç verdiğini söylemek mümkündür.



Şekil 9. 2020 Dönemi Verilen Göç Düzeyi (Türkiye Düzey-1)

Kaynak: (Tablo yazarlar tarafından Geoda Programında hazırlanmıştır).

Şekil 10'da Türkiye'nin bölgesel alınan göç düzeyi incelendiğinde ise Batı Marmara, Batı Karadeniz ve Ege bölgelerinin daha fazla göç aldığı görülmektedir. Şekil 7, Şekil 8 ve Şekil 9'da görülen bölgesel kümelenmeler mekânsal bağımlılığın varlığına işaret etmektedir.



Şekil 10. 2020 yılı Dönemi Alınan Göç Düzeyi (Türkiye Düzey-1)

Kaynak: (Tablo yazarlar tarafından Geoda Programında hazırlanmıştır).

Tablo 7'de mekânsal etkilerin varlığına ilişkin bulgulara yer verilmektedir. Bulgulara göre modeldeki bütün değişkenlerin istatistiksel olarak mekânsal bağımlılığa sahip olduğu sonucuna ulaşılmaktadır.

Daha önce rassal ve sabit etkiler modeli seçiminde uygun modelin sabit etkiler modeli olduğu görüldüğü için sabit etkili mekânsal panel veri modellerinden arasında seçim yapılmalıdır. Tablo 8' da yer alan modeller arasında Akaike bilgi kriteri en küçük olan SAR modeli çalışma için uygun model olarak belirlenmiştir.

Tablo 8. mekânsal Panel Veri Model Tahmin Sonuçları

Model	SDM	SAR	SEM	SAC
Değişkenler				
Inalınan_{göç}	-0.0586 (-1.93)	-0.0569 (-1.70)	-0.0526 (-1.53)	-0.0561 (-1.63)
Inverilen_{göç}	-0.0830* (-2.39)	-0.0833* (-2.38)	-0.0769* (-2.09)	-0.0815* (-2.27)
WX_ Inalınan_{göç}	-0.00859 (-0.12)			
WX_ Inverilen_{göç}	-0.0197 (-0.26)			
Rho	0.429*** (3.70)	0.431*** (3.77)		0.298* (2.39)
Lambda			0.424*** (3.74)	0.170 (1.17)
Akaike Bilgi Kriteri	-722.0444	-725.9242	-725.1324	-724.4521

Kaynak: (Tablo yazarlar tarafından Stata Programında hazırlanmıştır).

Not: Parantez içindeki değerler t istatistikleridir. *, **, *** sırasıyla %5, %1, %10 anlam düzeylerini ifade etmektedir.

Ampirik Bulgular değerlendirildiğinde; bir bölgenin aldığı göç miktarının ekonomik büyüme üzerinde istatistiksel olarak anlamlı bir etki yaratmadığı görülmektedir. Ancak bölgenin vermiş olduğu göç miktarındaki %1'lik artışın %5 anlam düzeyinde bölge gelirini %0.08 azalttığı görülmektedir. Buna göre, verilen göçün bölge geliri üzerinde negatif bir etki yarattığını söylemek mümkündür.

SONUÇ VE DEĞERLENDİRME

İç göç, ekonomik büyüme üzerinde önemli bir rol oynamaktadır. Literatürde iç göç ve ekonomik büyüme arasındaki ilişki iç göçün ekonomik büyüme üzerindeki etkisi ya da ekonomik büyümenin iç göçe etkisi şeklinde analiz edilmektedir. Bu çalışmada Türkiye istatistiki bölge sınıflandırmasına göre Düzey-1 bölgelerinde 2008-2020 döneminde iç göç (alınan ve verilen göç) düzeylerinin ilgili bölge gelirlerine etkisi araştırılması amaçlanmıştır. Bu amaç doğrultusunda; mekânsal etkilerin incelenmesine imkân sağlayan mekânsal panel veri modellerinden yararlanılmıştır.

İç göçün ekonomik büyüme pozitif ya da negatif etkisi farklı şekillerde ortaya çıkmaktadır. Özellikle gelişmekte olan ülkelerde iç göç, kırsal kesimlerde yaşayan insanların şehirlere doğru hareketiyle gerçekleşmekte ve bu da kentlerin nüfusunu artırmaktadır. Şehirlere doğru gerçekleşen bu hareket, iş gücü piyasasında arz ve talep dengesini etkilemekte ve işgücüne katılım oranını artırmaktadır. İşgücü piyasasında artan arz, firmaların daha ucuz işgücüne erişmesine ve daha fazla üretim yapmalarına olanak tanımaktadır (Arı ve Özcan, 2011; Meyer ve Shera, 2016; Bayraktar ve Özyılmaz, 2017; Biçen, 2017; Makun, 2018).

Diğer yandan, şehirlerdeki nüfus artışı, tüketim ve yatırım faaliyetlerinde de artışa neden olabilir. Bu durum, özellikle inşaat, turizm, perakende ve hizmet sektörleri gibi sektörlerdeki iş olanaklarının artmasına yol açmaktadır. Şehirlerdeki nüfus artışı, kırsal kesimdeki üretim faaliyetlerini azaltabilmekte ve bu da bölgesel ekonomik dengesizliklere neden olabilmektedir. Ancak, iç göçün yönetilmesi ve kırsal kesimdeki üretim faaliyetlerinin desteklenmesi ile bu olumsuz etkiler azaltılabilmektedir (Amuedo-Dorantes & Pozo, 2004; Kim, 2007; Lim ve Simmons, 2015).

Çalışmadan elde edilen ampirik bulgular değerlendirildiğinde; bir bölgenin aldığı göç miktarının ekonomik büyüme için anlamlı bir etki yaratmadığı görülmektedir. Ancak bölgenin vermiş olduğu göç miktarındaki %1'lik artışın %5 anlam düzeyinde bölge gelirini %0.08 azalttığı görülmektedir. Elde

edilen sonuçlar litartürdeki Karagöz (2009), Ahmed (2010), Lim ve Simmons (2015), Borozan (2017)) çalışmalar ile benzerlik göstermektedir.

Buna göre, verilen göçün bölge geliri üzerinde negatif bir etki yarattığını söylemek mümkündür. Bu durum, kaynak dağılımı dengesizliğine bağlı olarak yatırım, üretim, tüketim ve tasarruf seviyesinin düşmesi ve dolayısıyla ekonominin daralmasıyla açıklanabilir. Bu nedenle, iç göçün yönetilmesine yönelik bölgesel olarak sosyal, kültürel, siyasi ve ekonomik farklılıkların giderilmesi gerekmektedir.

İç göçte verilen göç artışının negatif etkilerinin azaltılması için şu politikalar uygulanabilir:

- Özellikle kırsal kesimden kente doğru gerçekleşen iç göç hareketinde kırsal kesimde tarım, hayvancılık, ormancılık ve diğer üretim faaliyetlerinin desteklenmesi,
- İç göç veren bölgelerde yatırım ve istihdam fırsatlarının artırılması,
- İç göç veren bölgelerde eğitim ve sağlık hizmetlerinin iyileştirilmesi,
- İç göç edenlerin şehirlerde karşılaşılabilecekleri sosyal sorunların azaltılması ve sosyal destek mekanizmalarının geliştirilmesi

Bahsi geçen politika ve önlemler, iç göçün olumsuz etkilerinin azaltılması açısından önemli olduğu gibi, bölgeler arasındaki ekonomik dengesizlikleri azaltmak açısından da önemlidir.

KAYNAKÇA

- Ackah, C., & Medvedev, D. (2012). Internal migration in Ghana: determinants and welfare impacts. *International Journal of Social Economics*, 39(10), 2012. 764-784. <https://doi.org/10.1108/03068291211253386>
- Adams, R. H, Jr. (1998). Remittances, investment, and rural asset accumulation in Pakistan”, *Economic Development and Cultural Change*, 47(1), 155-173.
- Ahamada, I., & Coulibaly, D. (2013). Remittances and growth in Sub-Saharan African countries: evidence from a panel causality test. *Journal of International Development*, 25 (3), 310–324. <https://doi.org/10.1002/jid.2830>
- Ahmed, S. M.D. (2010). Migrant workers remittance and economic growth: evidence from Bangladesh. *ASA University Review*, 4(1), 1-13.
- Akşit, B. (6–8 Haziran 1998). İç göçlerin nesnel ve öznel toplumsal tarihi üzerine gözlemler: köy tarafından bir bakış, Türkiye’de İç Göç, Sorunsal Alanları ve Araştırma Yöntemleri Konferansı’nda sunulan bildiri, Türkiye Ekonomik ve Toplumsal Tarih Vakfı, İstanbul.
- Albayrak, N., & Abdioğlu, Z. (2017). Türkiye’de iç göçü etkileyen faktörlerin analizi. *Researcher: Social Science Studies*, 5(10), 293-309.
- Albayrak, N., & Abdioğlu, Z. (2017). Türkiye’de iç göçü etkileyen faktörlerin analizi. *Researcher*, 5(3), 293—309. Erişim adresi: <https://dergipark.org.tr/en/pub/researcher/issue/66628/1042582>
- Amuedo, D. C., & Pozo, S. (2004). Workers’ remittances and the real exchange rate: a paradox of gifts. *World Development*, 32(8), 1407–1417. <https://doi.org/10.1016/j.worlddev.2004.02.004>
- Anavatan, A. (2017). Türkiye’de iç göçün belirleyicileri: mekânsal veri analizi. *Social Sciences Studies Journal*, 3(6), 1109-1116.
- Anselin L. (1988). *Spatial econometrics methods and models*, Netherlands: Kluwer.
- Anselin, L. (2001). *Spatial econometrics*. In Baltagi, B., (Eds.), *A Companion to Theoretical Econometrics*, (pp.310—330). Blackwell: Oxford.
- Anselin, L., & Griffith, D. A. (1988). Do spatial effects really matter in regression analysis?. *Regional Science*, 65(1), 11—34. <https://doi.org/10.1111/j.1435-5597.1988.tb01155.x>
- Anselin, L., Florax, R. J., & Rey, S. J. (2004). *Econometrics for Spatial Models: Recent Advances*. In *Advances in Spatial Econometrics* (pp. 1—25). Berlin: Springer.
- Anselin, L., Le Gallo, J., & Jayet, H. (2008). *Spatial panel econometrics*. In *The econometrics of panel data* (pp. 625-660). Berlin: Springer.
- Arı, A., & Özcan, B. (2011). İşçi gelirleri ve ekonomik büyüme ilişkisi: dinamik panel veri analizi. *Erciyes Üniversitesi İktisadi ve İdari Bilimler Fakültesi Dergisi*, (38), 101-117.
- Ash, K., & Obradovich, N. (2020). Climatic stress, internal migration, and Syrian civil war onset. *Journal of Conflict Resolution*, 64(1), 3-31. <https://doi.org/10.1177/0022002719864140>

- Baltagi, B. H., Egger, P., & Pfaffermayr, M. (2007). Estimating models of complex FDI: Are there third-country effects?. *Journal of Econometrics*, 140(1), 260—281. <https://doi.org/10.1016/j.jeconom.2006.09.009>
- Baltagi, B. H., Song, S. H., Jung, B. C., & Koh, W. (2007). Testing for serial correlation, spatial autocorrelation and random effects using panel data. *Journal of Econometrics*, 140(1), 5—51. <https://doi.org/10.1016/j.jeconom.2006.09.001>
- Bayraktar, Y., & Özyılmaz, A. (2017). The role of internal migration on regional inequality: Turkey example. *Turkish Journal of Middle Eastern Studies*, 9-30. <https://doi.org/10.26513/toed.317663>
- Bayraktar, Y., & Özyılmaz, A. (2018). Regional Analysis of Internal Migration and Poverty Relationship in Turkey. *Journal of European Theoretical and Applied Studies*, 6(2), 1-11. Issn: 2146-636X
- Bayraktar, Y., & Özyılmaz, A. (2021). Internal migrations as a driving force of regional disintegration: An Empirical Analysis of NUTS-2 regions in Turkey. *İnsan ve Toplum*, 11(3), 197-214. [dx.doi.org/10.12658/M0632](https://doi.org/10.12658/M0632)
- Bell, M., Edwards, E. C., Ueffing, P., Stilwell, J., Kupiszewski, M., & Kupiszewska, D. (2015). Internal migration and development: Comparing migration intensities around the world. *Population and Development Review*, 41(1), 33—58. <https://doi.org/10.1111/j.1728-4457.2015.00025.x>
- Beyene, B. M. (2014). The effects of international remittances on poverty and inequality in Ethiopia. *The Journal of Development Studies*, 50(10), 1380-1396. <https://doi.org/10.1080/00220388.2014.940913>
- Biçen, Ö. F. (2017). İşçi dövizleri, kurumsal yapı ve büyüme. *Celal Bayar Üniversitesi Sosyal Bilimler Dergisi*, 15(4), 239-264.
- Bonasia, M. (2012). Twenty years of internal migration in Italy. answers from some economic and non-economic determinants. *Centro di Ricerca Interdipartimentale in Sviluppo Economico e Istituzioni Discussion Paper Series*, No. 6.
- Borozan, D. (2017). Internal migration, regional economic convergence, and growth in Croatia. *International Regional Science Review*, 40(2), 141-163. DOI: 10.1177/0160017615572889
- Brown, A. N. (1997). The economic determinants of the internal migration flows in Russia during transition. *The Davidson Institute Working Paper Series*, Working Paper, Number 89.
- Buzdağlı, Ö., & Kızıltan, A. (2011). Göç-ticaret ilişkisi: Türkiye'nin tüketim malı ihracatı üzerine bir uygulama. *Atatürk Üniversitesi İktisadi ve İdari Bilimler Dergisi*, 25(3-4), 65—75. Erişim adresi: <https://dergipark.org.tr/en/pub/atauniiibd/issue/2703/35548>
- Cashin, P., & Sahay, R. (1996). Internal migration, center-state grants, and economic growth in the states of India. *IMF Econ Rev*, 43, 123—171. <https://doi.org/10.2307/3867355>
- Catrinescu, N., Leon-Ledesma, M., Piracha, M., & Quillin, B. (2009). Remittances, institutions, and economic growth. *World Development*, 37(1), 81-92. <https://doi.org/10.1016/j.worlddev.2008.02.004>
- Cebula, R. J. (2005). Internal migration determinants: Recent evidence. *International Advances in Economic Research*, 11(3), 267-274. <https://doi.org/10.1007/s11294-005-6656-8>
- Chami, R., Fullenkamp, C., & Jahjah, S. (2005). Are immigrant remittance flows a source of capital for development? *IMF Staff Papers*, 52(1), 55-81. <https://doi.org/10.2307/30035948>
- Chan, K. W. (2021). Internal migration in China: Integrating migration with urbanization policies and hukou reform. *KNOMAD. Policy Note* 16. 1-8.
- Comes, C. A., Bunduchi, E., Vasile, V., & Stefan, D. (2018). The impact of foreign direct investments and remittances on economic growth: a case study in central and eastern Europe. *Sustainability*, 10(1), 1-16. <http://dx.doi.org/10.3390/su10010238>
- Coulombe, S., & Tremblay, J. F. (2009). Migration and skills disparities across the Canadian provinces. *Regional Studies*, 43(1), 5-18. <https://doi.org/10.1080/00343400701654111>
- Coxhead, I., & Phan, N. T. (2007, Octobre). The structure of vietnam's comparative advantage: trends in the era of globalization. In *AAE Development Workshop*.
- Çatalbaş, G. K., & Yazar, Ö. (2015). Türkiye'de bölgeler arası iç göçü etkileyen faktörlerin panel veri analizi ile belirlenmesi. *Alphanumeric Journal*, 3(1), 99—117. Erişim adresi: <https://dergipark.org.tr/tr/pub/alphanumeric/issue/1677/20779>
- Çatalbaş, G. K., & Yazar, Ö. (2015). Türkiye'deki bölgeler arası iç göçü etkileyen faktörlerin panel veri analizi ile belirlenmesi. *The Journal of Operations Research, Statistics, Econometrics and Management Information Systems*, 3(1), 99-117.
- Çetin, İ., & Çetin, S. (2018). Türkiye'de iç göçün belirleyicilerinin analizi. *Yönetim ve Ekonomi Araştırmaları Dergisi*, 16(1), 98-115.
- De Haas, H. (2006). Migration, remittances and regional development in Southern Morocco. *Geoforum*, 37(4), 565-580. <https://doi.org/10.1016/j.geoforum.2005.11.007>
- De Wind, J., & Holdaway, J. (2005). Internal and international migration in economic development. fourth coordination meeting on international migration, United Nations, New York.

- Debarsy, N., & Ertur, C. (2010). Testing for spatial autocorrelation in a fixed effects panel data model. *Regional Science and Urban Economics*, 40(6), 453—470. <https://doi.org/10.1016/j.regsciurbeco.2010.06.001>
- Doğan, G. U., & Kabadayı, A. (2015). Determinants of internal migration in Turkey: A panel data analysis approach. *Border Crossing*, 5(1-2), 16-24.
- Dücan, E. (2016). Türkiye’de iç göçün sosyo-ekonomik nedenlerinin bölgesel analizi. *Ekonomik ve Sosyal Araştırmalar Dergisi*, 12(2), 167-183.
- Eggoh, J., Bangake, C., & Semedo, G. (2019). Do remittances spur economic growth? evidence from developing countries. *The Journal of International Trade and Economic Development*, 28(4), 391-418. <https://doi.org/10.1080/09638199.2019.1568522>
- Elhorst, J. P. (2003). Specification and estimation of spatial panel data models. *International Regional Science Review*, 26(3), 244-268. <https://doi.org/10.1177/0160017603253791>
- Elhorst, J. P. (2008). Serial and spatial error correlation. *Economics Letters*, 100(3), 422—424. <https://doi.org/10.1016/j.econlet.2008.03.009>
- Elhorst, J. P. (2010). Applied spatial econometrics: Raising the bar. *Spatial Economic Analysis*, 5(1), 9—28. <https://doi.org/10.1080/17421770903541772>
- Elhorst, J. P., & Freret, S. (2009). Yardstick competition among local governments: French evidence using a two-regimes spatial panel data model. *Journal of Regional Science*, 49(5), 931—951. <https://doi.org/10.1111/j.1467-9787.2009.00613.x>
- Etzo, I. (2011). The determinants of the recent interregional migration flows in Italy: a panel data analysis. *Journal of Regional Science*, 51(5), 948-966. <https://doi.org/10.1111/j.1467-9787.2011.00730.x>
- Fayissa, B., & Nsiah, C. (2010). The impact of remittances on economic growth and development in Africa. *The American Economist*, 55(2), 92-103.
- Feeny, S., Iamsiraroj, S., & McGillivray, M. (2014). Remittances and economic growth: larger impacts in smaller countries? *The Journal of Development Studies*, 50(8), 1055-1066. <https://doi.org/10.1080/00220388.2014.895815>
- Filiztekin, A., & Gökhan, A. (2008). The determinants of internal migration in Turkey.
- Foster, S. A., & Gorr, W. L. (1986). An adaptive filter for estimating spatially-varying parameters: Application to modeling police hours spent in response to calls for service. *Management Science*, 32(7), 878—889. <https://doi.org/10.1287/mnsc.32.7.878>
- Fratesi, U., & Riggi, M. R. (2007). Does migration reduce regional disparities? the role of skill-selective flows. *Review of Urban and Regional Development Studies*, 19(1), 78–102. <https://doi.org/10.1111/j.1467-940X.2007.00125.x>
- Gazdar, H. (2003). A review of migration issues in Pakistan. Refugee and Migratory Movements Research Unit, Bangladesh, DFID.
- Getis, A., Mur, J., & Zoller, H. G. (2004). *Spatial econometrics and spatial statistics*. London: Palgrave Macmillan.
- Goschin, Z. (2014). Remittances as an economic development factor. empirical evidence from the CEE countries. *Procedia Economics and Finance*, 10 (2014), 54-60. [https://doi.org/10.1016/S2212-5671\(14\)00277-9](https://doi.org/10.1016/S2212-5671(14)00277-9)
- Gözünke, M. (2019). İşçi gelirlerinin Türkiye ekonomisine olan etkileri. (Yüksek Lisans Tezi). İzmir, Ege Üniversitesi Sosyal Bilimler Enstitüsü, İzmir.
- Greenwood, M. J. (1971). A regression analysis of migration to urban areas of a less developed country: the case of India. *Journal of Regional Science*, 11(2), 253-262. <https://doi.org/10.1111/j.1467-9787.1971.tb00255.x>
- Guest, P. Richard, Bilborrow, (ed.), (1998). *Assessing the Consequences of Internal Migration: Methodological Issues and a Case Study on Thailand Based on Longitudinal Survey Data*, in *Migration, Urbanization and Development: New Directions and Issues*, , New York: UNFPA
- Gurgand, M., Vendryes, T., & Ximing, Y. (2014). Internal migration and rural development in China: a case study using the 2001 hukou system reform. Erişim adresi: <https://ferdi.fr/dl/df-hFX4A3bdJm2ZzsZcg8fxRZTH/document-internal-migration-and-rural-development-in-china-a-case-study.pdf>
- Güllüoğlu, F. (2012). Göç olgusunun ekonomi-politiği ve uluslararası göç kuramları üzerine bir değerlendirme. *Yalova Sosyal Bilimler Dergisi*, 2(4), 53-85. Erişim adresi: <https://dergipark.org.tr/en/pub/yalovasosbil/issue/21788/615741>
- Güriş, S. (2015). *Stata ile panel veri modelleri*. İstanbul: Der yayımevi.
- Hordijk, L. (1974). Spatial correlation in the disturbances of a linear interregional model. *Regional and Urban Economics*, 4(2), 117—140. [https://doi.org/10.1016/0034-3331\(74\)90025-6](https://doi.org/10.1016/0034-3331(74)90025-6)
- Hordijk, L. (1979). Problems in estimating econometric relations in space. *Regional Science Association*, 42(1), 99-115. <https://doi.org/10.1007/BF01935148>

- Hordijk, L., & Nijkamp, P. (1977). Dynamic models of spatial autocorrelation. *Environment and Planning A*, 9(5), 505—519. <https://doi.org/10.1068/a090505>
- Hossain, M. S. (2012). Multivariate granger causality between economic growth, electricity consumption, exports and remittance for the panel of three saarc countries. *Global Journal of Management and Business Research*, 12(4), 41-54.
- Iqbal, Z. ve Sattar, A. (2010). “The Contribution of Workers’ Remittances to Economic Growth in Pakistan”, PIDE Research Reports, No.187.
- Isserman, A. M., Plane, D. A., Rogerson, P. A., & Beaumont, P. M. (1985). Forecasting interstate migration with limited data: a demographic-economic approach. *Journal of the American Statistical Association*, 80(390), 277-285.
- Jebran, K., Abdullah, A. I., Iqbal, A., & Ullah, I. (2016). Effects of remittances on per capita economic growth of Pakistan. *Pakistan Business Review*, 18(1), 1-18.
- Justman, M., Levy, A., & Gabriel, S. (1988). Determinants of internal migration in Israel: expected returns and risks. *Applied Economics*, 20(5), 679-690. <https://doi.org/10.1080/0003684880000117>
- Kapoor, M., Kelejian, H. H., & Prucha, I. R. (2007). Panel data models with spatially correlated error components. *Journal of Econometrics*, 140(1), 97—130. <https://doi.org/10.1016/j.jeconom.2006.09.004>
- Karagöz, K. & Keskin, R. (2017). Türkiye’de içgöçün belirleyicileri: bir genişletilmiş çekim modeli yaklaşımı. *Türk Göçü 2016 Seçilmiş Bildiriler-1*, Transnational Press London, Londra.
- Karagöz, K. (2009). Workers’ remittances and economic growth: evidence from Turkey. *Journal of Yasar University*, 4(13), 1891-1908.
- Karagöz, K. (2011). Göç - Ticaret ilişkisi: Panel çekim modeli. *Sosyoekonomi*, 15 (15), 56—68. Erişim Adresi: <https://dergipark.org.tr/en/pub/sosyoekonomi/issue/21075/226903>
- Karamelikli, H., & Bayar, Y. (2015). Remittances and economic growth in Turkey. *Ecoforum Journal*, 4(2), 33-40.
- Katsushi, S., Gaiha, R., Ali, A., & Kaicker, N. (2014). Remittances, growth and poverty: new evidence from Asian countries. *Journal of Policy Modeling*, 36(3), 524—538. <https://doi.org/10.1016/j.jpolmod.2014.01.009>
- Kırdar, M.G., & Saracoğlu, D.Ş. (2012). İç göç, bölgesel yakınsama sorunu ve ekonomik büyüme: Türkiye örneği, *Türkiye Ekonomi Kurumu, Tartışma Metni* 2012/75. Erişim adresi: <https://www.econstor.eu/bitstream/10419/81605/1/726107506.pdf>
- Kim, N. (2007). The impact of remittances on labor supply: the case of Jamaica. *World Bank Policy Research Working Paper*, No. 412.
- Kumar, R. R. (2013). Remittances and economic growth: a study of Guyana. *Economic Systems*, 37(3) 462—472. <https://doi.org/10.1016/j.ecosys.2013.01.001>
- Kumar, R. R., Stauvermann, P. J., Petel, A., & Prasad, S. (2018). The effect of remittances on economic growth in Kyrgyzstan and Macedonia: accounting for financial development. *International Migration*, 56(1), 95-126. <https://doi.org/10.1111/imig.12372>
- Lee, C.S. (2005). 16 varlıklı OECD ülkesinde uluslararası göç, sanayisizleşme ve sendika düşüşü, 1962—1997. *Sosyal Kuvvetler*, 84 (1), 71—88.
- Lim, S., & Simmons, W. O. (2015). Do remittances promote economic growth in the Caribbean community and common market? *Journal of Economics and Business*, 77(2015), 42-59. <https://doi.org/10.1016/j.jeconbus.2014.09.001>
- Lin, L., Revindo, M. D., Gan, C., & Nguyen, Q. T. T. (2021). Return home and start new businesses: internal migration in China. *Asian-Pacific Economic Literature*, 35(1), 49-66. DOI: 10.1111/apel.12314
- Lipton, M. (1980). Migration from Rural areas of poor countries: the impact on rural productivity and income distribution. *World Development*, 8(1), 1-24. [https://doi.org/10.1016/0305-750X\(80\)90047-9](https://doi.org/10.1016/0305-750X(80)90047-9)
- Makun, K. K. (2018). Imports, remittances, direct foreign investment and economic growth in republic of the Fiji Islands: an empirical analysis using ardl approach. *Kasetsart Journal of Social Sciences*, 39(3), 439-447. <https://doi.org/10.1016/j.kjss.2017.07.002>
- Manski, C. F. (1993). Identification of endogenous social effects: The reflection problem. *The Review of Economic Studies*, 60 (3), 531—542. <https://doi.org/10.2307/2298123>
- Marwan, N. F., Kadir, N. A., Hussin, A., Zaini, A. A., Rashid, M. E., & Helmi, Z. G. (2013). Export, aid, remittance and growth: evidence from Sudan. *Procedia Economics and Finance*, 7(2013), 3-10. [https://doi.org/10.1016/S2212-5671\(13\)00211-6](https://doi.org/10.1016/S2212-5671(13)00211-6)
- Meyer, D., & Shera, A. (2016). The impact of remittances on economic growth: an econometric model. *Economia*, 18(2), 147-155. <https://doi.org/10.1016/j.econ.2016.06.001>
- Millo, G., & Piras, G. (2012). Splm: Spatial panel data models in R. *Journal of Statistical Software*, 47(1), 1—38. 10.18637/jss.v047.i01

- Msigwa, R. E., & James, E. M. (2013). Determinants of internal migration in Tanzania. *Journal of Economics and Sustainable Development*, 4(9), 28-35.
- Mundaca, B. G. (2009). Remittances, financial market development and economic growth: the case of Latin America and the Caribbean. *Review of Development Economics*, 13(2), 288-303. <https://doi.org/10.1111/j.1467-9361.2008.00487.x>
- Mutl, J., & Pfaffermayr, M. (2011). The Hausman test in a Cliff and Ord panel model. *The Econometrics Journal*, 14(1), 48—76. <https://doi.org/10.1111/j.1368-423X.2010.00325.x>
- Nguyen, L., & Duc, K. R., & Ulrike, G. (2013). Rural–urban migration, household vulnerability, and welfare in Vietnam. *World Development*, 71, 79-93. <https://doi.org/10.1016/j.worlddev.2013.11.002>
- Nijkamp, P., Leitner, H., & Wrigley, N. (1985). *Measuring the unmeasurable*. The Netherlands: Kluwer.
- Noi, H. (2010). Internal migration opportunities and challenges for socioeconomic development in Vietnam. United Nation Development Program, Vietnam.
- Nyamongo, E. M., Misati, R. N., Kipyegon, L., & Ndirangu, L. (2012). remittances, financial development and economic growth in Africa. *Journal of Economics and Business*, 64(3), 240-260. <https://doi.org/10.1016/j.jeconbus.2012.01.001>
- Oberai, A.S., & Singh, H.K.M. (1981). Migration, unemployment and the urban labour market: a case study of Ludhiana in the Indian punjab. Population and Labour Policies Programme Working Paper, No. 113.
- Ofeh, M. A., & Muandzevara, A. T. (2017). investigating the effects of migrant remittances on the economic growth of Cameroon. *International Journal of Economics and Finance*, 9(2), 58-69. <http://dx.doi.org/10.5539/ijef.v9n2p58>
- Öndes, H., & Kızılgöl, Ö. A. (2020). Türkiye’de iç göçü etkileyen faktörler: mekânsal panel veri analizi. *Business and Economics Research Journal*, 11(2), 353—369. Erişim adresi: <https://www.cceol.com/search/article-detail?id=858917>
- Pazarlıoğlu, M. V. (2007). İzmir örneğinde iç göçün ekonometrik analizi. *Yönetim ve Ekonomi Dergisi*, 14 (1), 121—135. Erişim Adresi: <https://dergipark.org.tr/en/pub/yonveek/issue/13686/165622>
- Pesaran, M. H., & Tosetti, E. (2011). Large panels with common factors and spatial correlation. *Journal of Econometrics*, 161(2), 182—202. <https://doi.org/10.1016/j.jeconom.2010.12.003>
- Phan, D., & Coxhead, I. (2010). Inter-provincial migration and inequalities during Vietnam’s transition. *Journal of Development Economics*, 91(1), 100–112. <https://doi.org/10.1016/j.jdeveco.2009.06.008>
- Pradhan, G., Upadhyay, M., & Upadhyaya, K. (2008). remittances and economic growth in developing countries. *The European Journal of Development Research*, 20(3), 497–506. <https://doi.org/10.1080/09578810802246285>
- Rao, B., & Hassan, M. (2011). A panel dataanalysis of the growth effects of remittances. *Economic Modelling*, 28(1-2), 701–709. <https://doi.org/10.1016/j.econmod.2010.05.011>
- Shafqat, M. M., Ahmad, A., & Bano, S. (2014). Impact of worker remittances on economic growth of Pakistan: analysis of Pakistan’s economy. *Journal of Business Research*, 6(2), 6-14.
- Siddique, A., Selvanathan, E. A., & Selvanathan, S. (2012). remittances and economic growth: empirical evidence from Bangladesh, India and Sri Lanka. *Journal of Development Studies*, 48(8), 1045-1062. <https://doi.org/10.1080/00220388.2012.663904>
- Sigeze, C., & Balli, E. (2016). The determinants of internal migration: the case of Turkey. *International Journal of Economics and Finance Studies*, 8(2), 1309-8055.
- Solinger, D. J. (1999). Citizenship issues in China’s internal migration: comparisons with Germany and Japan. *Political Science Quarterly*, 114(3), 455-478.
- Stojanov, R., Nėmec, D., & Židek, L. (2019). Evaluation of the long-term stability and impact of remittances and development aid on sustainable economic growth in developing countries. *Sustainability*, 11(6), 1-18.
- Tahir, M., Khan, I., & Shah, A. M. (2015). Foreign remittances, foreign direct investment, foreign imports and economic growth in Pakistan: a time series analysis. *Arab Economic and Business Journal*, 10(2), 82-89. <http://dx.doi.org/10.1016/j.aebj.2015.06.001>
- Tatoğlu, F. Y. (2017). Determining the factors that affect the net migration rate in Turkey with ordered panel logit regression analysis. *Doğuş Üniversitesi Dergisi*, 18 (1), 1-13.
- Tekeli, İ., & L. Erder. (1978). *İç Göçler*, Ankara: Hacettepe Üniversitesi Yayınları.
- Tüik. (2022) Göç İstatistikleri. Erişim adresi: <https://data.tuik.gov.tr/Kategori/GetKategori?p=Nufus-ve-Demografi-109>
- UNDP (2009). Human development report. Erişim adresi: <https://www.undp.org/publications/undp-annual-report-2009>
- Ünalın, T. (6-8 Haziran 1998). Türkiye’de iç göçe ilişkin veri kaynaklarının değerlendirilmesi, Türkiye’de İç Göç, Sorunsal Alanları ve Araştırma Yöntemleri Konferansı’nda sunulan bildiri, Türkiye Ekonomik ve Toplumsal Tarih Vakfı, İstanbul.

- Vakulenko, E. (2016). Does migration lead to regional convergence in Russia. *International Journal of Economic Policy in Emerging Economies*, 9(1), 1-25. <https://doi.org/10.1504/IJEPEE.2016.074943>
- Vargas-Silva, C., Jha, S., & Sugiyarto, G. (2009). Remittances in Asia: implications for the fight against poverty and the pursuit of economic growth. ADB Economics Working Paper Series, No.182.
- Wadood, S. N., & Hossain, M. (2015). Impact of overseas remittances on economic growth: evidence from Bangladesh. *The Dhaka University Studies*, 7(1), 93-111.
- Wajdi, N., Adioetomo, S. M., & Mulder, C. H. (2017). Gravity models of interregional migration in Indonesia. *Bulletin of Indonesian Economic Studies*, 53(3), 309-332. <https://doi.org/10.1080/00074918.2017.1298719>
- Wang, X. (2014). *Migration, Remittances, Poverty and Inequality in China: A Counterfactual Analysis*. Lyon: GATE Lyon Saint-Etienne Research Center of Universit Lumire
- World Bank (2020). World Bank Database, Retrieved From: <https://data.worldbank.org/indicator/SM.POP.NETM>
- Wouterse, F. S. (2008). Migration, poverty, and inequality: evidence from Burkina Faso, IFPRI Discussion Paper, 786, No.00788.
- Yang, D., & Martinez, C. (2005). Remittances and poverty in migrants, home areas: evidence from the Philippines. *International Migration, Remittances and the Brain Drain* Washington DC, World Bank, No. 81-121.
- Yang, L. (2004). Unequal provinces but equal families? an analysis of inequality and migration in Thailand. (PhD Thesis). Department of Economics University of Chicago.
- Yıldır, M. (2019). mekânsal ekonometri, İstanbul: Der Yayınları
- Yu, J., & Lee, L. F. (2010). Estimation of unit root spatial dynamic panel data models. *Econometric Theory*, 26(5), 1332—1362. <https://doi.org/10.1017/S0266466609990600>
- Yu, J., De Jong, R., & Lee, L. F. (2008). Quasi-maximum likelihood estimators for spatial dynamic panel data with fixed effects when both n and t are large. *Journal of Econometrics*, 146(1), 118—134. <https://doi.org/10.1016/j.jeconom.2008.08.002>
- Yüksel, S., Erođlu, S., & Özsarı, M. (2016). An analysis of reasons of international migration in Turkey with logit method. *Business and Management Horizons*, 4(2), 34-45. <http://dx.doi.org/10.5296/bmh.v4i2.10350>
- Zhang, X. (2015). The effects of internal migration on regional inequality in China: Evidence from panel data analysis. (PhD Thesis). University of Pittsburgh.
- Zhao, Y. (1999). Leaving the countryside: rural-to-urban migration decisions in China. *American Economic Review*, 89(2), 281-286.
- Zhu, N., & Xubei, L. (2010). The impact of migration on rural poverty and inequality: a case study in China. *Agricultural Economics*, 41(2), 191-204.
- Ziesemer, T. H. (2012). Worker remittances, migration, accumulation and growth in poor developing countries: survey and analysis of direct and indirect effects. *Economic Modelling*, 29(2), 103-118. <https://doi.org/10.1016/j.econmod.2011.08.013>

Etik Beyanı : Bu çalışmanın tüm hazırlanma süreçlerinde etik kurallara uyulduğunu yazarlar beyan eder. Aksi bir durumun tespiti halinde ÖHÜİBF Dergisinin hiçbir sorumluluğu olmayıp, tüm sorumluluk çalışmanın yazar(lar)ına aittir.

Bu çalışmada kullanılan veriler, herkesin kullanımına açık şekilde paylaşıldığından ve etik kurul izni gerektiren araştırmalar içerisinde bulunmadığından etik kurul izni alınmamıştır.

Yazar Katkıları : Yazarlar eşit oranda katkı sunmuşlardır.

Çıkar Beyanı : Yazarlar arasında çıkar çatışması yoktur.

Teşekkür (Varsa) : Yayın sürecinde katkısı olan hakemlere ve editör kuruluna teşekkür ederiz.

Ethics Statement : Since the data used in this study is shared publicly and does not include research requiring ethics committee approval, ethics committee approval has not been obtained.

Author Contributions : The authors contributed equally.

Conflict of Interest : There is no conflict of interest between the authors.

Acknowledgement : We thank the referees and editorial board who contributed to the publishing process.
