



Research Article/Araştırma Makalesi

Tarım Sayımları Çerçevesinde Tarım İşletmeleri ve Kullanılan Arazi Büyüklüğündeki Değişimin Bölgesel Yansımaları¹

Regional Reflections of Changes in Agricultural Enterprises and the Size of Land Used Within the Framework of Agricultural Census

Akif DİNCER²

Öz

1980'lerden itibaren uluslararası kurumlar ve Avrupa Birliği'nin dayatmalarıyla benimsenen neoliberal politikalar, Türkiye'de tarım sektörünün serbestleşmesi yönünde baskı oluşturmuş ve ulusal tarım politikalarını bu doğrultuda yeniden şekillendirmiştir. Türkiye tarımında kapitalist dönüşüm, 1980'lerden sonra IMF, DB ve DTÖ'nün görüşleri doğrultusunda şekillenirken, 2005 yılında AB'ye tam üyelik müzakere süreci bağlamında ilerlemiştir. Bu politikaların Türkiye'deki ilk yansımaları, tarım politikalarının şirket yanlı politikalar şeklinde yeniden tanımlanması, tarımsal ürün ve girdi piyasalarındaki bütün desteklerin kaldırılması biçiminde ortaya çıkmıştır.

Yapılan tarım sayımlarının bölgesel sonuçlarına göre Doğu ve Güneydoğu dışında kullanım dışı kalan tarım alanlarının büyük bir çoğunluğu, küçük ölçekli işletmelere aittir. Bu işletmelere ait arazinin bir kısmı büyük ölçekli işletmelerin mülkiyetine, bir kısmı hükümet desteğiyle rant alanı olarak çeşitli projelere (HES, otoyol, hava alanı, konut, turizm) konu olmuştur. Doğu ve Güneydoğu bölgelerinde kullanım dışı kalan arazilerin önemli bir kısmı büyük ölçekli işletmelere aittir. Güneydoğu'da 1990'lardaki şiddet ortamı tarım arazilerinin ekilememesinde rol oynarken, 2001-2019 döneminde ise tarım arazileri çeşitli rant projelerine tahsis edilmiştir.

Bu çalışmada, Türkiye tarımının kapitalist dönüşümü ve bu dönüşümün tarımsal üretim alanı, tarımsal yapılar üzerindeki bölgesel etkilerini incelenmektedir.

Jel Kodları: Q1, Q12, Q13, Q15, Q18

Anahtar Kelimeler: Tarımsal Yapı, Küçük Üreticilik, Tarımda Şirketleşme, Türkiye Tarımı, Kapitalist Tarım

¹ Bu çalışma, yazarın "Tarım Sayımları Çerçevesinde Köylülüğün Dönüşümü" adlı doktora tezinden türetilmiştir.

² dncrakf@gmail.com, ORCID: 0000-0002-8541-3351



Dincer, A. (2023). Tarım Sayımları Çerçevesinde Tarım İşletmeleri ve Kullanılan Arazi Büyüklüğündeki Değişimin Bölgesel Yansımaları. *Fiscoeconomia*, 7(2), 1557-1590. Doi: 10.25295/fsecon.1251809

Abstract

Since the 1980s, neoliberal policies adopted by the impositions of international institutions and the European Union have created pressure for the liberalization of the agricultural sector of underdeveloped countries and reshaped their national agricultural policies in this direction. The new process, which started in the 1980s, turned to various efforts to make the phenomenon of corporatization in agriculture dominant in the agricultural sector of underdeveloped countries. While the capitalist transformation in Turkey's agriculture was shaped in line with the views of the IMF, WB and WTO after the 1980s, it progressed in 2005 in the context of the negotiation process for full membership to the EU. These policies first imposed on Turkey have emerged as the redefinition of agricultural policies as company-oriented policies and the removal of all supports in agricultural product and input markets.

According to the regional results of the 1991-2019 agricultural censuses, in the Aegean, Istanbul, Marmara, Central Anatolia and Mediterranean Regions, where small production is common, the majority of the unused agricultural lands belong to small-scale enterprises. Some of the lands belonging to these enterprises have been the property of large-scale enterprises, and some of the lands have been the subject of various projects (HEP, highway, airport, housing, tourism) as a rent area with the support of the government. The majority of the unused lands in the East and Southeast Regions belong to large-scale enterprises. While the environment of violence in the 1990s played a role in the inability to cultivate agricultural lands in the Southeast, agricultural lands were the subject of various rent projects in the 2001-2019 period.

This study examines the capitalist transformation of Turkish agriculture and the regional effects of this transformation on agricultural production, agricultural structures/peasants.

Jel Codes: Q1, Q12, Q13, Q15, Q18

Keywords: *Agricultural Structures, Small Businesses, Incorporation in Agriculture, Turkish Agriculture, Capitalist Agriculture*

1. Giriş

Kapitalist sistemin tarım sektöründe yarattığı dönüşümler, tarım/köylü sorunu tartışmalarının ana eksenini oluşturmaktadır. Bu tartışmalar, bu dönüşümlerin köylülük üzerindeki etkilerini ele alarak, köylülüğün tasfiyesi ve devamlılığı üzerine yoğunlaşmıştır. Marx, üretim araçlarından zorla koparılan, mülksüzleştirilen köylülerin, kapitalistleşen tarım çiftliklerinde ya da kentlerdeki fabrikalarda proleterleşerek tasfiye olacağını öngörmüştür (Marx, 2017). Tarım/köylü sorunu tartışmalarının başlangıcını oluşturan Marxist teorinin tarım/köylü sorununa ilişkin genel yaklaşımını, ilkel birikim ve köylülüğün içindeki sınıfsal farklılaşma biçiminde iki farklı başlıkta ele almak mümkündür. Marx, ilkel birikim sürecinde tarımda kapitalizmin gelişimiyle her türlü üretim ve geçim araçlarından zorla koparılan geçimini sağlamak için emeğini satmak dışında çaresi olmayan işçi sınıfının oluşumu arasında dolaysız bir neden-sonuç ilişkisi kurar (Gürel, 2014: 305). Kapitalizmde yaşanan dönüşüm sonucu köylülüğün tasfiye olacağına inanan Kautsky, bu sürecin sanayideki gibi hemen gerçekleşmeyeceğini belirtmiştir. Kautsky'e göre, küçük köylülüğün büyük ölçekli işletmeler karşısında ayakta kalmaları ya da tasfiye olmaması, kapitalist gelişmenin niteliğini değiştirmez. Marxist anlamda tarım sorununu çözmek için yapılması gereken şey, küçük köylü ile sermaye arasındaki niteliğe bakmaktır (Aydın, 2018: 38). Tarımdaki farklılaşmanın sanayiden farklı bir süreçte ilerlediğini ileri süren Kautsky, tarımdaki proleterleşme sürecinin emekçilerin üretim araçlarından koparılması biçiminde gerçekleşmediğini iddia eder. Genellikle kendi yaşamını sürdürebilecek kadar toprağı olmayan köylü, emeğini satarak ayakta kalmaya çalışmaktadır. Başka bir deyişle, köylülerin proleterleşmesi kapitalist olmayan bir doğrultuda örgütlenen hane halkının tasfiye olması ile paralel ve zorunlu olan bir süreç değildir. Ayrıca, kapitalist ile köylü işletmeleri arasındaki ilişkinin birbirlerini tamamlamaları açısından aralarında fazla bir rekabet olmadığıdır. Küçük köylüleri kendine özgü bir proleterya olarak niteleyen Kautsky, küçük köylünün büyük çiftliklerle aynı ve benzer tarımsal meta satıp birbiriyle rekabet ettiklerini değil, küçük köylülerin büyük çiftliklere emek satarak birbirlerini tamamladığını söylemektedir. (Hussain & Tribe, 1981: 108; Aydın, 1986: 139). Kautsky'e göre, küçük bir parsel toprağına sahip köylü, mülkiyetin yoğunlaşma eğilimini sınırlandırır. Toprağın verimliliği ve lokasyonu ve toprağın yeniden üretilmez oluşu, tarımda kapitalizmin sanayiden farklı bir biçimde gelişmesine neden olur. Bu nedenle, kapitalizmin mevcut mülkiyet ilişkilerini koruyarak tarıma girmektedir (Kautsky, 1988: 75-83). Küçük köylünün ayakta kalmasını sağlayan bir diğer özellik, üretim girdisi olarak emeğe duyulan ihtiyacın özgünlüğüdür. Sanayiden farklı bir biçimde tarımdaki emek ihtiyacı, doğal koşullara bağlı olarak yıldan yıla farklılık gösterir. Köylüler, yoğun ihtiyaç duyulan hasat zamanı dışında başka sektörlerde çalışarak ya da alternatif stratejiler belirleyerek üretiminin devamlılığını sağlamaya çalışırlar. Küçük köylünün ayakta kalmasını sağlayan bir diğer özellik ise, devlet destekleridir. Hükümetler, iktidar olmanın avantajlarını kullanarak köylüye çeşitli destekler sunarak devamlılığını sağlar (Başaran, 2017: 312-313). Bütün bu özelliklere rağmen büyük çiftlikler, çeşitli özellikleri barındırarak küçük köylülere karşı üstünlük sağlar. Bunlardan ilki, büyük işletmelerin kullandığı üretim araçlarının (makinalar, binalar) yoğun kullanımı bu işletmelerin verimliliklerini artırır. İkincisi, büyük işletmelerde işgücü ve uzmanlaşma arttıkça büyük ölçekli üretimin avantajlarını kullanırlar. Üçüncüsü ise, üretim için kredilere daha kolay erişim sağlamalarıdır. Büyük ölçekli işletmelerin küçük köylülere karşı üstünlüğünü ileri süren Kautsky, küçük köylünün nasıl hayatta kalmayı başardıklarını sorgulamaktadır (Hussain &

Dincer, A. (2023). Tarım Sayımları Çerçevesinde Tarım İşletmeleri ve Kullanılan Arazi Büyüklüğündeki Değişimin Bölgesel Yansımaları. *Fiscoeconomia*, 7(2), 1557-1590. Doi: 10.25295/fsecon.1251809

Tribe, 1981: 119-121). Buna göre köylüler, tüketim düzeylerini yetersiz beslenmeye yol açacak düzeye düşürebilme yeteneği ve çok sıkı çalışma ile hayatta kalmayı başarmaktadır (Banaji, 1977: 32).

Rusya'da meta ekonomisinin hızla geliştiğini öngören Lenin, tarım/köylü sorunu tartışmalarında Kautsky ile benzer sonuçlara varmıştır. Lenin'e göre, kapitalizmin hızla geliştiği Rus ekonomisinde, az sayıda üretici burjuva özelliği kazanırken, büyük çoğunluğa sahip küçük üretici ya tamamen mahvolur ya da ücretli işçi haline gelerek proleter bir yaşama sürüklenir. Tarım sisteminin kapitalist hale gelmesiyle köylülüğün farklılaşma süreci giderek hızlanır. Rus köylüsü meta ekonomisinin girdabına kapılarak pazar ilişkilerine bağlanır. Köylüler bu süreçte farklılaşarak burjuva özelliğine sahip olmakta ve meta ilişkilerini derinleştirmektedir. Küçük köylü meta ilişkileri içine çekilir ve iç pazarın gelişiminde önemli rol oynar (Lenin, 1975: 22-23). Pazar ilişkilerine çekilen Rus köylüsü, farklılaşma sürecinde üç tip sınıf olarak ortaya çıkmaktadır. Birincisi, küçük burjuva özelliği gösteren kır burjuvazisidir. Bu sınıfın özelliği, hali vakti yerinde olan ve tarımsal üretimi sanayi ile birleştiren küçük meta üreticiliğine sahip olmasıdır. Bu sınıf, tarımsal üretimde emek kullanarak arazi kiralar ve kapitalist çiftçiliğe geçiş yapar. İkincisi, kır proletaryası olan ücretli işçilerdir. Bu grubun özelliği, küçük bir toprağa sahip olmasına rağmen işgücü satmadan geçimini sağlayamaması ve düşük bir tüketim düzeyine sahip olmasıdır. Üçüncüsü ise, orta köylülüktür. Bu grup, hasadın iyi olduğu zamanlarda geçimini sağlarken kötü olduğu zamanlarda ise, yoksullaşarak proletarya saflarına katılır. (Lenin, 1975: 155-164). Lenin de, Kautsky gibi tarımın yapısından dolayı sanayiden farklı bir süreçte ilerlediğini dile getirerek tarımda küçük köylünün hemen proleterleşmeyeceğini vurgulamaktadır. Ona göre, sanayi, her biri yalnızca bir ürünü ya da bir ürünün bir parçasını üreten ayrı bağımsız dallara bölünür. Oysa tarımsal sanayi tamamen ayrı dallara bölünmez, yalnızca bir durumda, bir pazar ürününde uzmanlaşırken bir başka durumda bir başka pazar ürününde uzmanlaşır. Tarımın bütün diğer yönleri bu pazara uydurulur. Bu nedenle ticari tarımın biçimleri, büyük çeşitlilik gösterir ve bu sadece farklı alanlara göre değil farklı çiftliklere göre de değişir (Lenin, 1975: 277). Kapitalizmin esas eğilimi, sanayide olduğu gibi tarımda da büyük işletmelerin küçük işletmeleri geriletmesidir ve onun yerine geçmesidir; fakat bu gelişme tarımda ani bir mülksüzleşmeye neden olmaz. Bu süreç yıllar hatta on yıllarca yıl alabilecek olan küçük köylünün çöküşü ve ekonomik koşullarının kötüleştirilmesi de bir tasfiye sürecidir. Bu süreç, köylülüğün aşırı çalışma ve yetersiz beslenmesi ve giderek borçlanması biçiminde ortaya çıkar (Lenin, 1960: 332).

Marxist tarım/köylü sorunu tartışmalarının klasik dönemi, tarımda kapitalist üretim ilişkilerinin gelişmesiyle kapitalist tarım işletmelerinin köylülüğün yerini alacağı ve köylünün bu sürecin sonucunda proletaryaya dönüşeceği biçiminde iki farklı sınıf yapısının ortaya çıkacağını vurgular. Tartışmalar, klasik tasfiye tezinin öngörülleri (Marx, Kautsky, Lenin) doğrultusunda ilerlemişse de Chayanov gibi bazı düşünürler köylülüğün kapitalizmle çeşitli uyum stratejileri geliştirerek varlığını devam ettireceğini iddia etmişlerdir. Chayanov'a göre, köylü üretimi, kapitalist üretim biçiminde oldukça farklıdır. Kapitalist işletmeler, kar elde etmek için ücretli emek kullanırken, köylü üretimi, metalaşmamış hane emeğine dayalı geçimlik üretimi amaçlar (Chayanov, 1966: 1-5). Chayanov köylü işletmelerine yönelik analizini, emek/tüketici dengesi üzerinden ifade eder. Bu analize göre, her aile yıllık ihtiyaçları için gerekli olan ürünü elde etmek için çaba gösterir. Bu ihtiyacını karşılayan aileler, üretimdeki emeğini düşürmeye



Dincer, A. (2023). Tarım Sayımları Çerçevesinde Tarım İşletmeleri ve Kullanılan Arazi Büyüklüğündeki Değişimin Bölgesel Yansımaları. *Fiscoeconomia*, 7(2), 1557-1590. Doi: 10.25295/fsecon.1251809

başlarlar. Köylüler için önemli olan ailenin asgari geçimini sağlayacak olan toplam ürün miktarıdır. Köylü aileler bu düzeye gelmedikleri sürece, emeğin marjinal azalan verimliliğine bakmaksızın uzun süre çalışmaya devam ederler (Aydın, 1986: 147). Köylü işletmelerinin refahı, toprak ve emek gücünün miktarına bağlıdır. Köylü işletmelerinin toprağı az ise, hane halkı daha çok çalışarak ve az tüketerek dışardan toprak kiralamaya yönelecektir. Böyle bir durumda köylü işletmeleri daha fazla emek harcayıp, kendi emeğini sömürmeye (self-exploitation) yönelecektir. Başka bir deyişle, köylü işletmelerinin kapitalist işletmeler karşısında ayakta kalmalarını sağlayan en önemli olgu, kendi emeğini sömürmesidir (Chayanov, 1966: 81).

Chayanov, klasik Marxistlerin tarımda kapitalizmin gelişimini büyük ölçekli işletmelerin üretimini artırması tezini kabul etmemektedir. Tarımda kapitalist gelişim süreci, ürünlerin dolaşım sürecinde ortaya çıkar. Bu süreçte köylüler, ürettikleri ürünlerinin önce birer satıcı daha sonra ise, girdilerinin alıcısı olarak piyasa mekanizmasına çekilmişlerdir. Köylüler, bu yolla tüccar sermayesinin himayesine girerek küçük meta üreticisi konumuna dönüşürler (Kitching, 1989: 52). Chayanov'a göre, büyük ölçekli ticari kapitalizm, köylü kitlelerini etkisi altına alarak onları meta üreticilerine dönüştürüp pazara bağlamıştır. Baskıcı kredi kurumları aracılığıyla köylü üretimi bir çeşit "sweatshop" (emekçilerin az maaş aldığı ve kötü çalışma koşulları olan işletme biçimi) sistemine dönüştürmüştür. Ticaret sermayesinin müdahalesi bununla sınırlı kalmamaktadır. Ticaret sermayesi, köylülerin ürün ve girdilerinin bir kısmını (kredi, gübre vb.) kontrol altına alarak üretime doğrudan müdahale etmekte ve köylülerin ürünlerini pazarlamaları için de kalite standartlarını doğrudan kendileri belirlemektedir. Böylece tohum, gübre kullanımı gibi alanlar kapitalizmin doğrudan kontrolüne girmektedir. Bu sürece köylü tarımının "dikey konsantrasyonu" (*Vertical Concentration*) denilmektedir. Sermaye ulaşım, tahıl ambarları, sulama ve diğer benzer alanlara da yatırımlar yaparak tarımı ele geçirmiş ve bu yolla köylüleri kapitalist sisteme dahil ederek başkalarının üretim araçlarıyla çalışan bir işgücüne dönüştürmüştür (Chayanov, 1966: 257-262, Kitching, 1989: 53). Chayanov'un köylü üretim tarzına yönelik çalışmalarının en önemli yanı, kapitalizmin tarıma girişi ve üretim sürecini krediler, ileri girdiler vb. yolu ile dolaylı olarak kontrol altına alınışına dair görüşleridir. 1920'lerde kapitalizmin tarıma yönelik bu müdahalelerine vurgu yapan Chayanov, günümüz az gelişmiş ülke tarımına kapitalizmin girişini önceden görmüştür (Aydın, 1986: 152).

1960'lardan sonra dünya genelinde köylü nüfusunun çoğunlukta olması ve küçük köylülüğün tasfiye olmaması tarım/köylü sorunu tartışmalarına yeni bir ivme kazandırmıştır. Bu dönemdeki tartışmaların ana eksenini, köylülüğün toplumsal sınıflara daha ucuz gıda maddeleri sağlayarak emek maliyetini düşürme, sanayi sektörü için sermaye birikimi sağlama ve sermaye birikiminin gelişimine olanak sağlamak gibi konular üzerinden şekillenmiştir. Bu çalışmaların yanı sıra hem köylülüğün tanımına yönelik eleştiriler hem köylülüğün sınıfsal konumuna ilişkin çalışmalar da ön plana çıkmıştır. Harriet Friedmann ve Henry Bernstein göre, köylülük tek bir özellik olmayan ve sınıfsal bir anlam içermeyen bir kategoridir ve toplumsal gerçekliğin anlaşılmasında engelleyici bir anlam içermektedir. Tek kategori olarak yapılan köylü tanımlaması, kırsal alandaki sömürünün gizlenmesinde önemli bir işlev görmektedir. Günümüzde köylülük arasında sınıfsal farklılaşmalar bulunmaktadır. Bazı köylüler, kapitalist bir görünüme sahipken bazı köylüler, köylü olma vasfını yitirmiştir. Geçim kaynağı olan toprağı elinden alınmış ya da yoksullaşmış bazı köylüler, proleter bir nitelik kazanmıştır. Piyasa

mekanizmasıyla bütünleşen bazı köylüler, küçük meta üreticileri haline gelmiştir. Küçük meta üreticileri ise, üretim sürecinde tohum, gübre vb. üretim girdilerini kullanarak sermaye birikim süreçlerine dahil olmuşlardır. Piyasa sürecine eklemlenen ve sermaye birikimi yapan küçük meta üreticileri, burjuvazinin birer parçası haline gelmiştir (Aydın, 2018: 30; Friedmann, 1980: 161; Bernstein, 2014: 12-13). Bu dönemdeki bir diğer tartışma ise, köylülüğün sınıfsal konumuna ilişkindir. Bu tartışmalar, piyasa mekanizması içindeki üretim yapan köylülerin tarımsal artığına çeşitli toplumsal kesimlerce el konulduğunu iddia eder. Bu tartışmalarda köylülük kavramının yerine, yarı proleter, küçük meta üreticileri, gizli proleter, ücretli işçi eşdeğeri gibi kavramlar kullanılmıştır. Köylü kavramı yerine yarı proleter kavramını kullanan Samir Amin'e göre, çevre ülkelerinde hakim üretim tarzı olan kapitalist üretim tarzının gelişimiyle köylü üretimi içeriğinden sıyrılarak kapitalist üretim tarzının hakimiyetine girer. Tarımda kapitalizmin gelişimiyle sermaye, tarımsal üretimde daha belirgin hale gelmeye başlamış ve üretim sürecinin birçok aşamasına hâkim olarak köylüyü hâkimiyeti altına almıştır. Kapitalist üretim ilişkilerinin gelişmesi meta ilişkilerini genişleterek köylüyü piyasa mekanizmasına çekmiştir. Bu süreçte köylü, sermayenin yönlendirdiği meta alıcısı haline gelmiş ve kendi evinde çalışan bir proleterin statüsüne indirgenmiştir. Böylece kâğıt üzerinde üretim aracının sahibi olan köylü, kendisini ideolojik proleterden ayırır ve çıkarlarının proleterden farklı olduğunu düşünür. Köylü farkında olmadan kapitalist düzende "yarı proleter" konuma geçmiştir. Köylü proleterdir çünkü sermayenin sömürüsüne tabidir; yarı proleterdir çünkü özgür meta üreticisi görüntüsünü korur (Amin, 1997: 103-114). Köylüleri, basit meta üretim tarzının üyesi ve yarı proleter olarak tanımlayan Vergopoulos, köylü emeğinin kent kapitalizminin gelişimi ve kentsel sanayinin gelişimi için maksimum artık üreten başarılı bir üretim tarzı olarak görür. Kentsel kapitalizmin gelişimi için tarımsal ürünlerin fiyatlarının düşük tutulmasının en etkili yolunun köylü üretimi olduğunu söyler. Kendisi için çalışan köylü, bir miktar kar elde etmek için uğraşır ve kendini kapitalist bir girişimci olarak görmez. Bunun aksine hayatını devam ettirmeye çalışan sade bir işçi olarak görür (Vergopoulos, 1978: 446). Köylülüğün sınıfsal konumuna ilişkin başka bir tanımlama yapan Roseberry, Venezuela'daki kahve üretimi yapan köylüler ile ticaret sermayesinin ilişkilerini analiz eder. Bu bölgedeki köylülerin baskın ticaret sermaye tarafından sömürüldüğüne dikkat çeker. Ticaret sermayesi, kahve üreticilerinin üretim sürecinde kredilerle üretim sürecini kontrol altına alarak köylünün artık değerine el koyar. Bu süreçte köylünün elinde kalan diğer kısım artık ise, köylünün ücretine denk gelir. Böylece köylülerin ticaret sermayesiyle girdikleri ilişki sonucu, kendi evinde sermaye hesabına çalışan gizli proleter konumuna geçmiştir. Üretim sürecinde kullanılan kredi ilişkisi kapitalist özellik gösterirken (yani değer yaratmak için ticaret sermayesi gerekiyken) ücretli emek bu özelliğe sahip değildir. Köylüler, ticaret sermayesine uzun vadeli kredilerle bağlanmış olsalar bile kısmen de üretim araçlarına sahiptirler (Roseberry, 1978). Bernstein'e göre, köylüler kapitalizmin etki alanındaki gelişmeler sonucu geçimlerini daha büyük bir toplumsal iş bölümü ve piyasalar aracılığıyla gerçekleştirdikleri için küçük meta üreticilerine dönüşürler. Küçük meta üreticileri, üretimi ve yeniden üretimleri gerçekleştirmek için sürekli olarak daha fazla meta girdileri kullanmak zorunda kalırlar. Bu üretim süreci onları doğrudan kapitalist birikim süreçlerinin bir parçası haline getirmiştir. Kapitalizmin etki alanının genişlemesiyle sermaye, tarıma ticaret sermayesi, finansal sermaye gibi çeşitli biçimlerde nüfuz ederek üretime katılmadan üretimi kontrol altına alabilir. Sermaye teknelci fiyat uygulayarak, pazar düzenlemeleri yaparak, üretilecek ürünlerin ekim koşullarını

belirleyerek, küçük meta üreticilerini kısıpaca alır. Küçük meta üreticileri, sermayenin bu baskıcı yöntemlerine üretimden kısmen çekilerek veya dayatılan pazar fiyatlarından kaçarak dirense de artık-ürününe sermaye tarafından el konulur. Bernstein, köylünün artık ürününe el konularak emek zamanlarının değersizleştirildiğini (çalışma zamanının uzatarak aile emeğinin yoğunlaştırılması ve tüketimini kısması) ifade eder. Bundan dolayı köylünün sınıfsal konumu da ücretli eş değerine denk gelmektedir (Bernstein, 1977: 73; 2014: 13).

Günümüzde tarım/köylü sorunu tartışmaları, kapitalizmin etki alanının genişlemesiyle farklı bir doğrultuda ilerlemiştir. Güncel tarım tartışmalarında, sermayenin teknolojinin ileri-geri bağlantılarını kullanarak tarım sektörünü dönüştürdüğü ve birikim süreçlerine dahil ettiği, tarım-gıda sisteminin az sayıda ulusal/ulus-ötesi şirketin denetimine girdiği ve köylünün giderek proleterleştiği hususları vurgulanmaktadır (Büke, 2011: 81). Güncel tarım tartışmalarının ana eksenini, küçük meta üreticilerinin sermaye karşısında tarihsel bir eğilim olarak taşıdığı “bağımsızlığını” yitirip proleterleştiği üzerine kurulumdur. Diğer bir deyişle, güncel tarım tartışmalarının temel odak noktası, küçük meta üretimi kavramının 1980 öncesi ilişkilere ait olduğu ve günümüzde üretim araçlarının mülkiyetini ellerinde bulundurmalarına rağmen, köylünün proleterleşmiş³ olduğu yönündedir (Özuğurlu, 2013: 18; Lewontin, 2000: 160; Büke, 2011: 82). Sermayenin karlılığını sürdürmesi, toplumsal sınıfların mülksüzleştirilerek emperyalist birikim süreçlerine dahil edilmesine bağlıdır. Sermayenin kendini yeniden üretmesinin koşulu, metalaşma süreçlerinin uğramadığı kırsal alanlara, emperyalist projelerin dayatılması ile gerçekleşmiştir. Tarım sektöründe ortaya çıkan bu hâkimiyet biçimi, en fazla az gelişmiş ülkelerin tarımsal yapılarında hissedilmiştir. Bu ülkelerde tarımsal yapılar, uluslararası kurumların dayattıkları politikalar çerçevesinde dönüşüme uğramış ve milyonlarca küçük ölçekli tarım işletmesi üretim alanının dışına çıkmıştır.

1980 sonrası dünya ölçeğinde küçük üreticiliğin tasfiyesi, neoliberal politikaların uygulanmasıyla hızlanmıştır. Küçük üreticiliğin tasfiye süreci, ulusal/ulus ötesi şirketlerin tarım-gıda sektöründe baskın hale gelmesiyle daha da somutlaşmıştır. Bu dönemde dünyada uygulanmaya başlanan neoliberal politikalar, tarım sektörünün hâkimiyetini ulusal/ulus-ötesi şirketler lehine çevirmiş ve köylülüğün proleterleşmesini daha belirgin hale getirmiştir. Kapitalizmin etki alanı dünya ölçeğine hâkim olmuş, emperyalist projeler doruk noktasına ulaşmıştır. Uluslararası kurumlar, yapısal uyum programları çerçevesinde şirket çıkarlarını yansıtan çeşitli politikaları az gelişmiş ülkelere dayatma fırsatı elde etmiştir. Dünya ölçeğinde az sayıdaki ulus-ötesi şirket, tarımsal üretimin her aşamasında istedikleri politikaları az gelişmiş ülkelere dayatmış ve bu ülkelerdeki hükümetler de bu politikaları uygulamaya istekli olmuşlardır. Tarım sektöründe doğrudan rol oynayan ulusal/ulus-ötesi şirketler, tarımsal üretim alanının bütün aşamalarında yoğunlaşmıştır.

Neoliberal politikalarla paralel olarak kapitalist ülkeler tarafından az gelişmiş ülkelere, uluslararası gıda piyasasına emek maliyeti yüksek ürünler üretmeleri yönünde yeni bir işbölümü dayatılmıştır. Diğer bir ifadeyle az gelişmiş ülkeler, kendi gıda ihtiyacından ziyade uluslararası piyasaların ihtiyaç duyduğu ürünleri üretmeye zorlanmıştır. Bu ülkelerde arzu edilen işbölümünün uygulanabilmesi için yeni politikaların belirleyici dinamikleri, ulus-ötesi

³ Lewontin’e göre, proleterleşme, bir kimsenin kendi emek süreci üzerindeki hâkimiyetini kaybetmesi ve o emeğin ürününe yabancılaşmasıdır (Lewontin, 2000: 160).

kurumlar (IMF, DB, DTÖ), AB, NAFTA gibi ekonomik birlikler ve ulusal/ulus-ötesi şirketler olmuştur. Bu dönemin en önemli özelliği, az gelişmiş ülkelerdeki küçük üreticilere yönelik destekleme politikaları ve destekleyici kurumların tasfiyesidir. Az gelişmiş ülkelerde küçük üreticiliğin tasfiyesine yönelik ortaya çıkan bu politikalar, ulusal/ulus-ötesi şirketleri ulusal pazarlarda etkin hale getirmiştir. Bu şirketler, tarımdaki teknolojik gelişmelerden faydalanarak, tarımsal üretimde hâkimiyetlerini daha da sağlamlaştırmıştır. Ulus-ötesi şirketler DTÖ'nün Fikri Mülkiyet Haklarının Ticaretle ilgili Yönleri Anlaşması (Trade-Related Aspects of Intellectual Property Rights-TRIPs) protokolü aracılığıyla, fikri mülkiyet hakları söylemiyle mevcut tarım bilgisini özelleştirerek tarım sektörünü dönüştürmüştür.

2. Türkiye Tarımında Dönüşüm

Türkiye tarımının kapitalistleşme/şirketleşme olgusunu sağlamlaştıran ve köylülüğün tasfiyesine neden olan mekanizmalar, dünyadaki gelişmelere paralel olarak, özellikle de 1980 sonrasında dayatılan politikalar bağlamında gerçekleşmiştir. 12 Eylül Darbesiyle uygulanan 24 Ocak 1980 ekonomik kararları, ülke ekonomisine uluslararası kurumların dayattığı yeni politikaları uygulama fırsatı vermiştir. Türkiye, 1980'lerden sonraki süreçte tarım sektörünü, ulusal/ulus-ötesi sermaye için yeni rant alanı haline getirmiştir. Bu dönemde destekleme alımlarının kapsamı daraltılmış, tarımsal ürün fiyatları baskılanmış ve iç ticaret hadleri hızlı bir şekilde tarımın aleyhine seyretmiştir (Günaydın, 2005: 46; 2014: 519). Uluslararası kurumlar tarafından dayatılan politikalar, yapısal uyum programları tarafından şekillendirilmiş ve yapısal uyum kredileri de ulusal tarım programlarının tasfiyesi ve tarımda şirketleşme olgusunun benimsenmesi için şart koşulmuştur (Güler, 2005a: 12; Kaygısız, 2001: 69). Türkiye, tohum alanında uygulanan şirket yanlı politikalar nedeniyle tohum tekellerinin ağına düşürülmüş ve tekel konumunda bulunan Tarım İşletmeleri Genel Müdürlüğü (TİGEM), Türkiye Ziraat Donanım Kurumu (TZDK) gibi kamu kurumlarının varlık nedenleri bir anda ortadan kaldırılmış ve kaynakları da daraltılmıştır. Bu kurumlar cari harcamalarını karşılamak için yüksek faizli banka kredilerine başvurmak zorunda kalmıştır. Böylece bu kurumların özelleştirilmeleri için gerekçeler de hazırlanmıştır (Güler, 2005: 196-197). Hükümet, Uluslararası kurumlarla imzalanan anlaşmalar sonucunda uluslararası aktörlerin istekleri doğrultusunda tarımsal KİT özelleştirilmelerinin yasal mevzuatını hazırlayarak özelleştirilmelerinin önünü de açmıştır. 1985 yılında Dünya Bankası desteğiyle Özelleştirme Ana Planı hazırlanmış ve özelleştirilecek KİT'ler öncelik sıralamasına konulmuştur. 5 Nisan kararları sonrasında başlatılan yasal düzenlemeler adı altında tarımsal KİT özelleştirilmeleri gerçekleştirilmiştir. Tarımsal KİT özelleştirmeleri, üreticiler, tarımsal ürün üretimi ve tarım piyasaları üzerinde olumsuz etkilere neden olmuştur. Üretici ve tüketici piyasalarında küçük üreticilere destek sağlayan Süt Endüstrisi (SEK), Et Balık Kurumu (EBK) gibi kamu kurumlarının özelleştirilmeleri hayvancılık sektörüne darbe vurulmuştur. Ayrıca Orman Ürünleri Sanayi (ORÜS), Yem Sanayi (YEMSAN), TZDK gibi önemli kamu kurumları özelleştirilerek sektör dışına itilmiştir. Bu kurumların özelleştirilmeleri ile kamu tarımsal üretimin dışına itilmiş ve ulusal/ulus-ötesi şirketler tarım piyasasına hakim duruma gelmiştir (Günaydın, 2010: 164; 2006: 18). Böylece sermayenin talepleri bütün hükümetlerce benimsenmiş ve çeşitli yasalar çıkarılarak karşılanmıştır. 1980'de tarımda kapitalist dönüşüm, bu politikalarla şekillenmiş ve 1999'dan sonra uygulama ve sonuçları görülmeye başlanmıştır (Değirmenci, 2019: 119-120). 1997'de başlayan IMF



Dincer, A. (2023). Tarım Sayımları Çerçevesinde Tarım İşletmeleri ve Kullanılan Arazi Büyüklüğündeki Değişimin Bölgesel Yansımaları. *Fiscoeconomia*, 7(2), 1557-1590. Doi: 10.25295/fsecon.1251809

serüveni, 1998’de Yakın İzleme Anlaşması ve 1999’da Stand-by Anlaşmasıyla sonuçlanmıştır. Hükümetler, bu politikaların devamında 2001 yılında Dünya Bankası ile imzalanan Tarım Reformu Uygulama Projesi (TRUP) kapsamında verilen Niyet Mektupları ve Güçlü Ekonomiye Geçiş Programı (GEGP) ve 2005 yılında AB’ye üyelik müzakere sürecine uyum çabaları ile sermayenin taleplerine sadık olduğunu göstermişlerdir (Dincer, 2022: 301). Tarımda kapitalist dönüşümün ilk sinyalleri, VII. ve VIII. Beş Yıllık Kalkınma Planında uygulanacak politikalar hakkında açıklamalar ile verilmiştir. VII. Beş Yıllık Kalkınma Planına göre, “uygulanan destekleme politikalarının üretici gelirlerinde istikrar sağlamadığı, dünya fiyatları üzerindeki destekleme fiyatlarının bazı ekim alanlarının genişlemesine olduğu ve üretim fazlası oluşturduğu” tespiti yaptığına vurgu yapmıştır (DPT, 1995: 57). VIII. Beş Yıllık Kalkınma Planı ise, “tarım politikalarının belirlenmesinde DTÖ Tarım Anlaşmasının öngördüğü yükümlülükler ile AB’ye üyelik sürecine girerken Avrupa Topluluğu (AT) ve uluslararası ticaretteki gelişmeler doğrultusunda belirleneceği” ifade edilerek tarım politikalarının uluslararası kurumlara taahhüt edilen çerçevede uygulanacağı belirtilmiştir (DPT, 2000: 133). IMF’ye verilen 9 Aralık 1999 tarihli Niyet Mektubunda tarıma sektörünün yeniden yapılandırılmasına yönelik en radikal dönüşüm, tarımsal üretime yönelik destekleme sisteminden vazgeçmeyi ve bunun yerine üretimden bağımsız doğrudan gelir desteği (DGD) adı altında yeni bir sisteme geçmeyi ve çiftçilere verilen kredi desteklerini tedricen kaldırmayı taahhüt etmiştir. Hükümet, bu kararlarla ulusal tarım programlarından vazgeçip, uluslararası kurumların dayattığı politikaları uygulamayı kabul etmiş ve ekonomik bağımsızlığından ödün vermiştir. Böylece, tarım sektöründe uygulanacak politikaların belirleyici öncüsü uluslararası kurumlar ve ulusal/ulus-ötesi şirketler olmuştur (Hazine ve Maliye Bakanlığı, 1999). Hükümet, tarıma yönelik yapılandırma sürecinde önemli rol oynayan diğer bir kurum olan Dünya Bankası ile Tarım Reformu Uygulama Projesini⁴ imzalayarak IMF ile belirlenen politikaların devamını sürdürmüştür. Proje, tarımsal desteklerin azaltılması ve DGD uygulamasına geçilerek destekleme niteliğinin değiştirilmesi, arz fazlası ürünlerin ekim ve üretiminin azaltılması ve piyasa egemenliğinin büyütülmesini amaçlamıştır (YPK, 2001: 46; TRUP, 2001). Dünya Bankası’nın dayattığı politikalar neticesinde kırsal alana yönelik destekleme mekanizmaları (girdi, kredi, fiyat) kaldırılmış ve kaldırılan destekleme mekanizmaları yerine Doğrudan Gelir Desteği (DGD) sistemi getirilmiş fakat uygulama çiftçiler arasında gelir adaletsizliğini daha da derinleştirmiştir (Oyan, 2015: 120; Günaydın, 2010: 173). 2000’li yıllarda tarım sektörünün yeniden yapılandırılmasına yönelik diğer program Güçlü Ekonomiye Geçiş Programı (GEGP)’dir. Uluslararası kurumların direktifleri doğrultusunda bu programda tütün ve pancar üretimi için yeni politikalar belirlenmiş ve özel şirketlerle sözleşmeli üretimin teşvik edilmesi amaçlanmıştır. GEGP’nin 50. maddesinde Şeker Kanunu ve 51. maddesinde Tütün Kanununda yapılacak düzenlemeler ele alınmıştır. Şeker Kanunuyla, ihtiyaç fazlası şeker üretiminin sonlandırılacağı ve devletin şeker alım fiyatını açıklanmayacağı belirtilmiştir. Aynı zamanda şeker üreticilerine DGD verilerek gelir kayıplarının giderileceği ve tüketicilerin daha ucuza şeker tüketeceği vurgulanmıştır. GEGP’nin 51. maddesinde yer alan Tütün Kanununa göre, tütün piyasasında devlet serbest piyasa ilkelerine göre hareket edeceği ve alım yapmayacağını garanti etmekte ve küçük üreticiyi ulusal/ulus-ötesi şirketlerin insafına bırakmaktadır. Kanun,

⁴ 12/07/2001 tarih ve 2001/2707 karar sayılı “Tarım Reformu Uygulama Projesi Faaliyetlerinin Finansmanı için Dünya Bankasından sağlanan 600 Milyon ABD Doları Tutarındaki Krediyeye İlişkin İkraz anlaşması ile Ek Mektupların Onaylanması Hakkında Karar” Resmi Gazete (Sayı: 24461).



Dincer, A. (2023). Tarım Sayımları Çerçevesinde Tarım İşletmeleri ve Kullanılan Arazi Büyüklüğündeki Değişimin Bölgesel Yansımaları. *Fiscoeconomia*, 7(2), 1557-1590. Doi: 10.25295/fsecon.1251809

tütün alım-satımını sözleşmeye bağlamakta ve tütün fiyatlarının üretici ile alıcılar arasında bir mutabakat çerçevesinde belirlenmesini öngörmektedir. Bunun yanı sıra tütün ve tütün mamullerinin ithalat ve ihracatını da serbest hale getirmektedir (TCMB, 2001). Bu yasalarla Türkiye’de tütün üretici sayısı, 2000’de 583 binden 50 bine ekim alanı ise, 236 bin hektardan 88 bin hektara gerilemiştir. Aynı şekilde pancar üretici sayısı 1998’de 413 binden 110 bine, ekilen alan 500 bin hektardan 339 bin hektara düşmüştür. GEGP ile gündeme gelen Tütün ve Şeker Kanunuyla belirlenen politikalar sonucunda hem tütün hem pancar üreticilerinin çoğu üretimden koparak işsizliğe mahkûm edilmiştir (Dincer, 2002: 308-310). Başka bir deyişle, tarım politikaları uluslararası kurumların görüşleri doğrultusunda formüle edilmiş ve tarım sektörü ulusal/ulus-ötesi sermayenin çıkarları doğrultusunda yapılandırılmıştır. IMF’ye taahhüt edildiği gibi tarım politikaları yeniden tanımlanmış ve tarımsal yapılarda büyük bir tasfiye süreci yaşanmıştır (Dincer, 2022: 325).

AB üyelik müzakereleri kapsamında tarımda şirketleşme politikaları hız kazanmıştır. Tarım politikaları, üretimde verimliliğin sağlanması, tarım-sanayi entegrasyonunun sağlanması, büyük ölçekli işletmelerin teşvik edilmesi, tarımsal üretim ve arz güvenliği, tarımsal desteklemelerin verimlilik esasına göre yeniden revize edilmesi (Gıda Tarım ve Hayvancılık Bakanlığı, 2013: 88) gibi ulus/ulus-ötesi şirketlerin istekleri doğrultusunda yeniden tanımlanmıştır. Bu süreçte sermayenin talepleri, tarım arazilerini toplulaştırma, tarım sigortacılığı, lisanslı depoculuk, sözleşmeli üretim, havza bazlı destekleme modeli gibi uygulamalarla karşılanmaya çalışılmıştır (Değirmenci, 2019: 139). AB üyelik müzakere sürecinde arazi kullanımı, tarım arazilerinin verimliliği ve tarım işletmelerinin ölçek küçüklüğünün ön plana çıkarılması, ülkemizde 2000 yılından sonra sıkça gündeme gelmiş ve tarım işletmelerinin ölçek büyüklüğünün AB ortalamasına uygun bir yapıya kavuşturulması için yoğun çaba gösterilmiştir. 2005 yılından sonra yayımlanan birçok tarım strateji belgesi ve faaliyet raporunda da tarım işletmelerinin ölçek büyüklüğünün AB standartlarına uyumlu hale getirilmesine sürekli atıf yapılmıştır. Örneğin, DPT’nin VIII. Beş Yıllık Kalkınma Planı Tarım Özel İhtisas Komisyon Raporu, Türkiye’de tarımsal yapının iyileştirilmesinin temel unsuru olarak optimal işletme sayısı tespiti yapmıştır. Rapora göre, kırsal alandaki tarım işletmelerinin asgari geçimlerini sağlayabilmeleri için tarım işletmelerinin belirli büyüklüklere getirilmesi gerekmektedir. Bunun için işletme büyüklüğünün kuru tarım yapılan alanda 20 hektar, sulu tarım alanlarında 10 hektar olması gerektiği vurgulanmıştır. 1991 yılında 4,5 milyon hektar sulu tarım ve 22,5 milyon hektar kuru tarım alanı olduğu tespit edilmiştir. Buna göre, sulu alanda 450 bin işletme, kuru alanda 1.125 bin işletme olmak üzere toplam 1.575 bin tarım işletmesi olmasına vurgu yapılmıştır (DPT, 2000a: 7). Rapordaki bu değerlendirme, 1991 Genel Tarım Sayımında (GTS), tarımsal faaliyette bulunan yaklaşık 24 milyon hektar alanda 15-16 hektar ölçekte faaliyet gösteren 1,5 milyon tarım işletmesi olması gerektiği varsayımına dayalıdır. Bu da optimal işletme sayısı hedefinin, nasıl ve ne uğruna gerçekleştirileceği sorusunu karşımıza çıkarmaktadır (Aydın, 2005: 11). 2019 Çiftçi Kayıt Sistemine kayıtlı 14,8 milyon hektar alanda üretim yapıldığı dikkate alınır, sulu tarım alanında 397 bin, kuru tarım alanında 527 bin işletme olmak üzere toplam 925 bin tarım işletmesinin olması gerekmektedir. Başka bir deyişle, 14,8 milyon hektar alanda optimal tarım işletmesi sayısı 925 bin olmaktadır. DPT tarafından 2000’li yılların başında yapılan bu analizler, Türkiye tarımına dayatılan neoliberal politikalar ile küçük ölçekte tarım yapan aile işletmelerinin kapitalist tarım uğruna tasfiye edilmesinin hedeflendiğini göstermektedir.

Tarımsal üretimi, “verimlilik” ve “ölçek” fetişizmine⁵ indirgeyerek şirketleşmenin önündeki engelleri kaldıran hükümetler, sermayenin tarım sektöründeki hâkimiyetini pekiştirmiş ve küçük üreticileri büyük ölçekli şirketlerle rekabete zorlamıştır. Tarımda şirketleşme tarım mevzuatında yapılan değişikliklerle sağlanmıştır. “Tarım Kanunu” “Tohumculuk Kanunu” ve “Sözleşmeli Üreticilik Modeli”, Türkiye tarımında kapitalizmin alt yapısını oluşturmuş, küçük üreticileri büyük şirketlere bağımlı hale getirmiştir. 5488 sayılı Tarım Kanunu’nun 21. maddesinde desteklemeler için bütçeden ayrılacak kaynak gayrisafi milli hasılanın %1’inden az olamaz denilmesine rağmen tarımsal desteklemeler hiçbir zaman GSYH’nin %1’ine eşit olmamıştır. Tarım Kanunu’nun 14. maddesine istinaden daha önceden verilen desteklemelerin işlevsiz olduğu vurgulanarak 2009 yılında tarımsal havza projesi hayata geçirilmiş ve tarımsal destekler için yeni bir alt yapı düzenlemesine gidilmiştir.⁶ 2009 yılında DGD uygulamasına son verilerek “Havza Bazlı Üretimi Destekleme Modeli” benimsenmiş ve tarımsal desteklerin, sözleşmeli üretim için şart koşulduğu ve sermayenin isteğine uygun tarım ürünlerine verileceği örtülü bir biçimde ifade edilmiştir (Aydın, 2018: 267). 2006 yılında yürürlüğü konulan 5553 sayılı Tohumculuk Kanunu kırsal alana ait biyolojik çeşitlilik ve genetik kaynaklar fikri mülkiyete konu edilerek şirketler için yeni alanlar açılmaktadır. Tohumculuk Kanunu’nun 5. maddesinde ulusal/ulus-ötesi şirketlerin isteği doğrultusunda küçük üreticilerin üretimde kullandığı tohumların kullanmasının önüne geçilmeye çalışılmaktadır. Tohumculuk sektörüne verilecek teşvik ve destekler AB standartlarını sağlayan şirketlere verilmektedir. Kanununun 7. maddesinde sadece kayıt altına alınacak tohumların yurt içi satışlarına onay verilmekte ve küçük üreticilerin kayıtlı olmayan tohum cinslerine yaptırım uygulamaktadır. Kanununun 15. maddesi tohumda devlet tekeli resmen ulusal/ulus-ötesi şirketlere doğrudan devretmektedir.⁷ Devlet, tohum alanındaki bütün yetkilerini özel şirketlere devredeceğini beyan etmiş ve 2012 yılında bu yetkileri şirketlere devretmiştir.

Türkiye tarımında şirketleşmenin alt yapısının sağlanmasının bir diğer bileşeni sözleşmeli üretimdir. Tarımsal sanayi entegrasyonunun sağlanması için ön plana çıkarılan sözleşmeli üretim, tarıma dayalı sanayinin ihtiyacı olan hammaddenin kesintisiz temin edilmesi amaçlanmıştır (Tarım Gıda ve Hayvancılık Bakanlığı, 2016: 148, 189). Sözleşmeli üretim modeli, kapitalist ilişkilerin yayılması ve üreticilerin artan bir biçimde sermayenin denetimine girmesini sağlayan ve şirketlerin tercih ettiği bir üretim modeli biçimi şeklinde ortaya çıkmıştır (Ulukan, 2009: 259-260). Sermaye, sözleşmeli üretimle üretim sürecindeki risklerden kaçarak bu riskleri doğrudan küçük üreticilere yıkmaktadır. Bu modellerle şirketler, toprak sahibi olmadan tarımsal üretimde söz sahibi haline gelmiştir. Şirketlerin lehine oluşturulan politika ve düzenlemeler, küçük üreticiler ile şirketler arasında eşitsiz bir rekabet ortamına neden olmakta ve sözleşmelerin olası bütün zararları üreticiye yansıtıldığı bir sonuç ortaya çıkmaktadır. Küçük üreticiler ile sermaye arasında gelişen bu ilişki, küçük üreticileri

⁵ Ulusal/ulus-ötesi sermaye tarımsal üretimde verimliliği sağlanmasının koşulunu, küçük köylünün tasfiye edilerek yerine büyük ölçekli işletmelerin kurulmasına dayandırır. Bu sığ yaklaşımın temel dayanağı, arazi parçalığının yarattığı verim kaybıdır. Fakat günümüzde küçük ölçekli işletmelerin tasfiye edilmesinin yerine, küçük ve dağınık parsellerdeki arazilerin toplulaştırılmaları gerekmektedir. Bunun için atılacak en önemli adım ise, küçük işletmelerin kooperatifler şeklinde örgütlenmelerini sağlayarak arazi toplulaştırmasının yapılması biçiminde alternatif bir çözüm yolunun benimsenmesidir.

⁶ 18/04/2006 tarihli Tarım Kanunu (2006). T.C Resmi Gazete (tarih: 25/04/2006; sayı: 26149)

⁷ 31/10/2006 tarihli Tohumculuk Kanunu (2006). T.C Resmi Gazete (Tarih: 8/11/2006; sayı: 26340)

kendi toprağında çalışan işçilere neden olmaktadır (Günaydın, 2000: 40). Devlet tarafından 1998 yılında yayımlanan “Sözleşmeli Tarımsal Ürün Yetiştiriciliği ile İlgili Usul ve Esaslar Hakkında Tebliğ” de şirketler ile küçük üreticiler arasında yapılan sözleşmelerde şirketler lehine düzenleme yapmış ve küçük üreticileri şirketlerin insafına bırakmıştır. Tebliğ, açık bir biçimde şirketlere ürünü almama biçiminde tam bir serbesti tanımakta ve üretimin her aşamasını denetleme hakkı vermektedir (Aydın, 2007: 95-96). Kamu kesiminin dışarıda bırakılarak şirketlerin koşulları belirlediği bir anlaşma biçimine dönüşen model, küçük üreticilerin şirketlerin denetimine girmesine neden olmaktadır.

Bu düzenlemeler sonucunda birçok küçük üretici tarımsal üretimden çekilmiş geriye kalan küçük üreticiler, sözleşmeli üretim ilişkileriyle kendi tarlalarında çalışan proleterlere dönüşmüştür. Başka bir ifadeyle, Türkiye tarımı, yapılan yasal düzenlemelerle ulusal/ulus-ötesi şirketlerin denetimine girmiş, küçük üreticiler ya tarımsal üretimin dışına itilmiş ya da tarımsal üretimde proleterleşmeye zorlanmıştır. Türkiye tarımı kapitalistleştirikçe köylülüğün proleterleşme süreci hızlanmıştır.

3. Tarım Sayımları Çerçevesinde Tarım İşletmelerinin Ölçek Büyüklüğü ve Tarım Arazilerindeki Değişimin Tarımsal Yapılar Üzerindeki Etkisi

Türkiye tarımındaki kapitalistleşme/şirketleşme serüveninin ilk dönemi olan 1980-2005 yılları arasında tarım sektörü bir bütün halinde IMF, DTÖ, DB gibi uluslararası kurumların çıkarları doğrultusunda dönüşüme uğramıştır. Bu sürecin ikinci dönemi, 2005 yılı sonrasında AB’ye katılım müzakereleri ile başlamış ve tarımdaki kapitalistleşmenin çerçevesi yasal düzenlemeler yürürlüğe konularak oluşturulmuştur. AB’ye üyelik sürecinin en önemli tartışma konularından biri, ülkemizdeki tarımsal yapıların AB standartlarına uyumlu hale getirilmesidir. Bu tartışma, Türkiye’deki mevcut tarım işletmelerinin ölçeği ve tarım arazilerinin kullanımı üzerinde yoğunlaşmakta ve tarımda şirketleşme olgusu üzerinden yürütülmektedir. AB standartlarının yakalanması için temel hedef olarak görülen tarımda kapitalistleşme ve bunun için dayatılan politikalar, küçük üreticilerin doğrudan tasfiyesini öngörmektedir.

Tarımda kapitalistleşme/şirketleşme olgusu üzerinden ilerleyen bu politikaların küçük üreticiler ve tarımsal üretim alanı üzerindeki etkileri, 1980, 1991 ve 2001 Genel Tarım Sayımı (GTS) ile 2019 yılı Çiftçi Kayıt Sistemi (ÇKS) verileri üzerinden ele alınarak açıklanacaktır. Bu değerlendirme çerçevesinde, Türkiye’de bölgesel bazda kullanılan arazi büyüklüğü ve işletme sayılarındaki değişim ele alınacak ve bu değişimin tarımsal üretim alanları ve tarım işletmeleri üzerindeki etkisi analiz edilecektir.

Tarımsal üretim alanında en çok tartışılan konular, işletme ölçek büyüklüğü, tarım arazilerinin azalması, arazilerin parçalı olması ve işletme sayısında yaşanan değişimdir. 1980’den 2019 dönemine kadar geçen sürede işletme sayısı ve bu işletmelerin tarımsal üretimde kullandıkları arazilerde büyük düşüşler gerçekleşmiştir. 1980-2019 döneminde işletme sayısı %38 azalarak 3,6 milyondan 2,2 milyona bu işletmelerin kullandıkları tarım arazisi %35 azalarak 22,7 milyon hektardan 14,8 milyon hektara düşmüştür⁸. 1980-2019 döneminde işletme sayısındaki oransal

⁸ Türkiye Ziraat Odası Başkanı, 2022 yılında ÇKS’ye 1,7 milyon çiftçinin 12,8 milyon hektar alan için kayıt yaptırdığını ifade etmiştir. Buna göre, 1980-2022 döneminde çiftçi sayısı %53 azalarak 3,6 milyondan 1,7 milyona,

Dincer, A. (2023). Tarım Sayımları Çerçevesinde Tarım İşletmeleri ve Kullanılan Arazi Büyüklüğündeki Değişimin Bölgesel Yansımaları. *Fiscaoeconomia*, 7(2), 1557-1590. Doi: 10.25295/fsecon.1251809

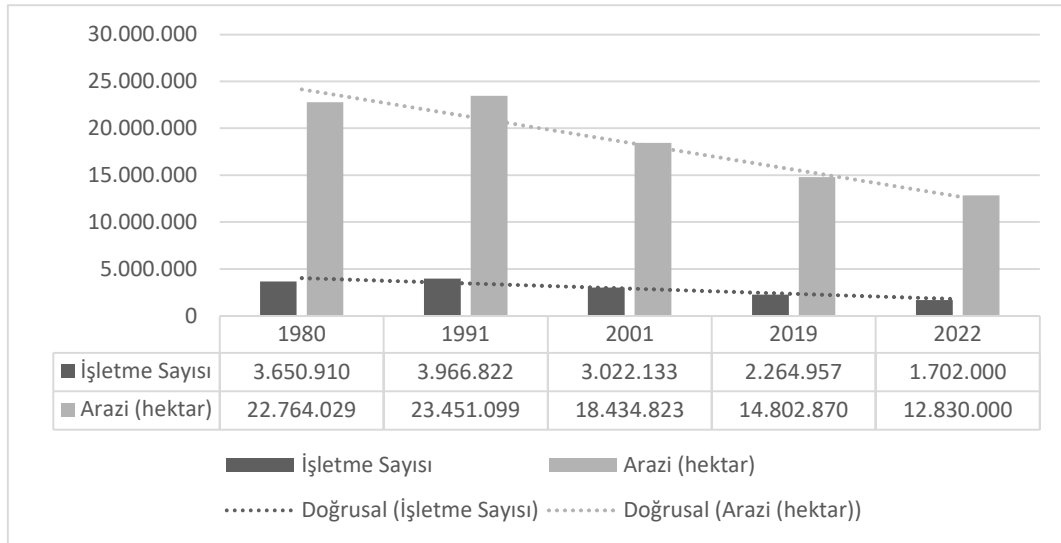
düşüşün arazi büyüklüğündeki oransal düşüşten fazla olması, ortalama işletme ölçeğinin 6,2 hektardan 6,5 hektara çıkmasını sağlamıştır. Başka bir deyişle ortalama işletme ölçeğinin artması, küçük ölçekli işletme arazilerinin tarımsal faaliyet dışına itildiğini göstermektedir.

Tablo 1: 1980, 1991, 2001, 2019 ve 2022 Yıllarına Göre İşletme Sayısı, Ekilen Arazi Büyüklüğü ve Ortalama İşletme Büyüklüğü

Yıllar	İşletme Sayısı	Arazi (hektar)	Ortalama İşletme Büyüklüğü (hektar)
1980	3.650.910	22.764.029	6,2
1991	3.966.822	23.451.099	5,9
2001	3.022.133	18.434.823	6,1
2019	2.264.957	14.802.870	6,5

Kaynak: DİE, 1980, 1991, 2001, ÇKS; 2019

Grafik 1: 1980, 1991, 2001, 2019 ve 2022 yıllarına göre Ekilen Arazi Büyüklüğü ve Tarımsal İşletme Sayıları



işlenen tarım arazisi %43 azalarak 22,7 milyon hektardan 12,8 milyon hektara inmiştir (<https://www.birgun.net/haber/kayitli-ciftci-sayisi-alarm-veriyor-393374> 15.10.2022 tarihinde erişim sağlandı.

Tablo 2: İşletme Ölçeğine Göre, İşletme Sayıları ve Ekilen Arazi Büyüklüğü

İşletme Ölçeği (da)	İşletme sayısı (000)					Arazi miktarı (hektar 000)				
	1980	1991	2001	2019	1980-2019 döneminde işletme sayısında oransal değişim (%)	1980	1991	2001	2019	1980-2019 döneminde arazi büyüklüğünde oransal değişim (%)
50'den az	2.267	2.660	1.959	1.464	-35	4.556	5.189	3.934	2.814	-38
50-99	738	713	560	411	-44	4.839	4.675	3.813	2.916	-40
100-499	616	557	481	367	-40	10.633	9.570	8.596	6.998	-34
500-999	26	24	17	19	-29	1.786	1.498	1.122	1.237	-30
1000+	3	12,6	4,5	3,7	+21	905	2.518	970	838	-7
Toplam	3.651	3.967	3.022	2.265	-38	22.764	23.451	18.435	14.803	-35

Kaynak: DİE, 1980; 1991; 2001; ÇKS, 2019

Tablo 2'de 1980, 1991 ve 2001 GTS ile 2019 yılına ait ÇKS'de kayıtlı işletme sayıları ve bu işletmelerin işledikleri arazi büyüklüğü ölçeklere göre gruplandırılarak verilmiştir. İşletme sayısı, 2019'da %38 azalarak 3.651 binden 2.265 bine, kullanılan arazi büyüklüğü ise %35 azalarak 22.764 bin hektardan 14.803 bin hektara düşmüştür. 1980-2019 döneminde hem işletme sayısı hem kullanılan arazi büyüklüğündeki azalma en fazla 100 dekar altındaki işletmelerde gerçekleşmiştir. 100 dekarın altındaki işletmelerin sayısı 2019'da %38 azalarak 3.005 binden 1.876 bine, kullandığı arazi büyüklüğü de %39 azalarak 9.395 bin hektardan 5.730 bin hektara düşmüştür (Tablo 2). Bu verilere göre, yaklaşık kırk yıllık dönemde uygulanan iktisat politikaları nedeniyle Türkiye tarımında tasfiye olan 1,3 milyon tarım işletmesinden 1,1 milyonu küçük üreticilerden oluşmaktadır. Kullanım dışı kalan 8 milyon hektar tarım arazisinin 3,6 milyon hektarı bu küçük üreticilere aittir. Kullanım dışı kalan bu arazilerin bir kısmının üretim dışına itildiği bir kısmının da büyük işletmelerin mülkiyetine konu olduğu söylenebilir. Başka bir deyişle, 1980 sonrasında dayatılan ve 2005 sonrasında hızlanan tarımda şirketleşme olgusuna yönelik benimsenen politikalar, tarımsal üretimin ana omurgasını oluşturan küçük üreticileri üretim alanının dışına çıkarmıştır. Başka bir deyişle, 1980 sonrasında uluslararası kurumlar tarafından dayatılan destekleme politikalarının tasfiyesi, "ölçek" ve verimlilik" fetişizmi üzerinden tanımlanan politikalar küçük üreticileri tarımsal üretimden koparmıştır.

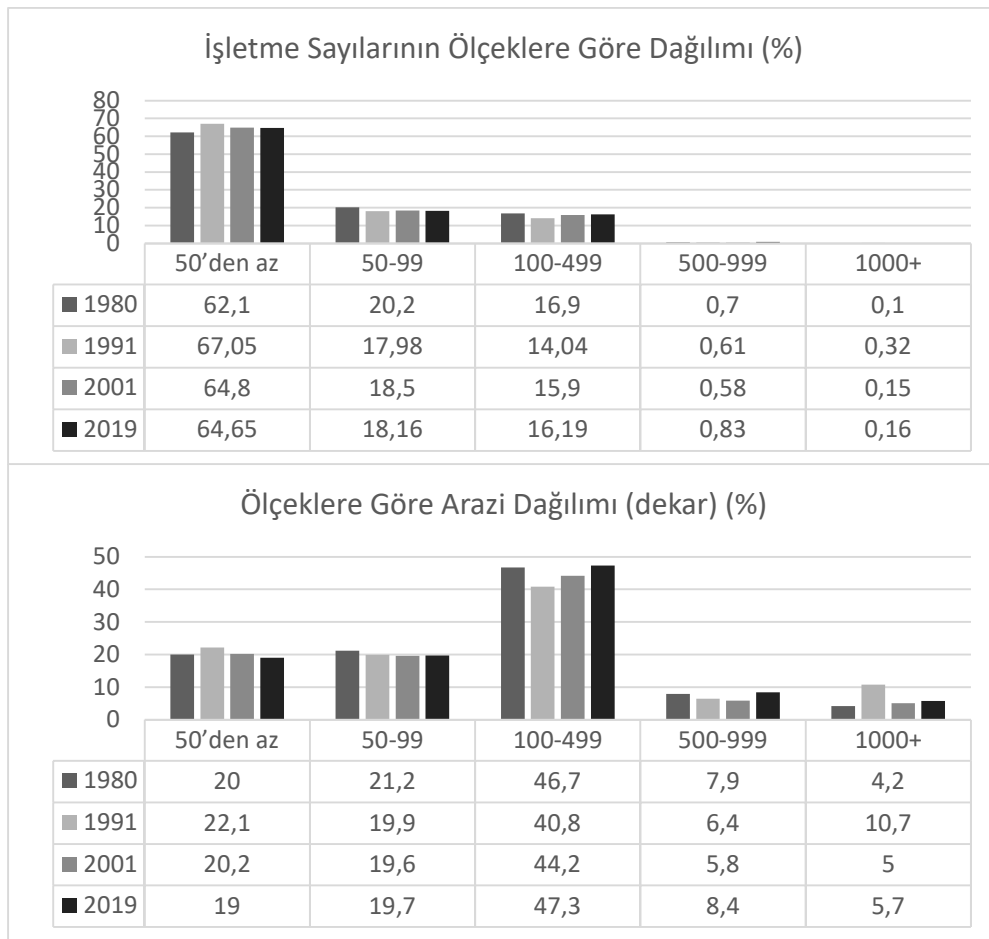
Grafik 2'de 1980, 1991, 2001 ve 2019 yıllarındaki işletme sayıları ve ekilen arazinin ölçeklere göre oransal dağılımı gösterilmiştir. Veriler, Türkiye'de tarım işletmelerinin büyük bir kısmının küçük ölçekli işletmelerden oluştuğunu göstermektedir. Kırk yıllık dönemde 100 dekarın altındaki işletmelerin oranında büyük bir değişim olmamıştır. 1980'de bu işletmelerin oranı %82,3 iken 2019 yılında %82,7'ye yükselmiştir. Bu ölçekteki işletmelerin oranında önemli bir değişim olmamasına rağmen kullandıkları arazi oranı %41,2'den %38,7'ye düşmüştür. İşletme

Dincer, A. (2023). Tarım Sayımları Çerçevesinde Tarım İşletmeleri ve Kullanılan Arazi Büyüklüğündeki Değişimin Bölgesel Yansımaları. *Fiscaoeconomia*, 7(2), 1557-1590. Doi: 10.25295/fsecon.1251809

sayısı oranındaki nispi artış ve arazi büyüklüğü oranındaki azalış, bu ölçekteki arazilerin daha da parçalandığına işaret etmektedir.

1980-2019 döneminde 500 dekar üzerindeki işletmelerin hem sayısı hem kullandıkları arazinin oranı artmıştır. 1980’de 500 dekar ve üzerindeki işletmelerin toplam işletmelere oranı %0,8 iken, 2019’da %0,99’a, kullandıkları arazi oranı %12,1’den %14,1’e yükselmiştir (Grafik 2). Bu verilere göre, 1980-2019 döneminde Türkiye’de küçük işletmelerin oranı artarken, işledikleri arazinin oranı düşmüş (parçalanma), büyük ölçekli işletmelerin oranı artarken kullandığı arazi oranı da artmıştır (yoğunlaşma).

Grafik 2: 1980, 1991, 2001 ve 2019 yıllarında İşletme Ölçeklerine göre Tarımsal İşletme Sayıları ve Ekilen Arazi Büyüklüğünün (Dekar) Oranı



Kaynak: DiE, 1980; 1991; 2001; ÇKS, 2019’dan yararlanılarak oluşturulmuştur.

4. Tarım Sayımları Çerçevesinde Tarım İşletmelerinin Ölçek Büyüklüğü ve İşletme Sayıları ile Tarım Arazilerindeki Değişimin Bölgesel Yansımaları

1980-2019 döneminde Türkiye tarımında yaşanan dönüşüm, küçük üreticiliğin tasfiyesine işaret etmekte ve bu dönüşümün bölgesel yansımaları önem kazanmaktadır. Türkiye’de 1980’de uluslararası kurumların belirleyiciliğinde uygulanmaya konulan neoliberal ve şirket yanlı politikaların bölgelerdeki tarım işletmeleri ve bu işletmelerin kullandığı arazi büyüklüğü

üzerindeki etkileri her bölgede farklı sonuçlar doğurmuştur. Türkiye'nin kuruluş yıllarından 1980'li yıllara kadar geçen sürede ülkenin gelişmiş bölgelerinde kapitalist tarım ve küçük üreticiliğin yaygın olduğu, az gelişmiş bölgelerinde feodal ya da yarı feodal nitelikte işletmelerin varlığını sürdürdüğü görülmektedir. 1980 sonrasında uygulanan bu politikalar bölgeler arasında var olan yapıyı değiştirmeye yönelmiş ve her yerde büyük ölçekli tarım işletmelerinin oluşmasına zemin hazırlamıştır. Bu bölümde 1980 sonrasında yaşanan dönüşümün tarım işletmeleri ve kullanılan arazilerdeki etkileri ve 1991-2019 dönemindeki işletme sayısı ve arazi büyüklükleri göz önünde bulundurularak tarımsal yapıda meydana gelen değişimlerin bölgesel yansımaları ortaya konulmaya çalışılacaktır. Bölgesel analizin yapılması için 1991, 2001 GTS ile 2019 ÇKS verilerinden yararlanılarak her bölgedeki işletme sayıları ve arazi büyüklüklerindeki değişimler incelenecektir. Üç tarım sayımında bölge tanımlamaları farklı olduğu için her sayım sonucu İstatistik Bölge Birimleri Sınıflandırmasına (NUTS) göre yeniden tanımlanmıştır. 1991, 2001 GTS ile 2019 ÇKS verileri, NUTS Düzey 1 olarak tanımlanan 12 bölgeye göre hazırlanmış ve karşılaştırmalar bunun üzerinden yapılmıştır.

Tablo 3: İstatistik Bölge Sınıflandırması (NUTS)

Bölgeler	İller
İstanbul (TR1)	İstanbul
Batı Marmara (TR2)	Tekirdağ, Edirne, Kırklareli, Balıkesir, Çanakkale
Ege (TR3)	İzmir, Aydın, Denizli, Muğla, Manisa, Afyonkarahisar, Kütahya, Uşak
Doğu Marmara (TR4)	Bursa, Eskişehir, Kocaeli, Sakarya, Düzce, Bolu, Yalova
Batı Anadolu (TR5)	Ankara, Konya, Karaman
Akdeniz (TR6)	Antalya, Isparta, Burdur, Adana, Mersin, Hatay, Kahramanmaraş, Osmaniye
Orta Anadolu (TR7)	Kırıkkale, Aksaray, Niğde, Nevşehir, Kırşehir, Kayseri, Sivas, Yozgat,
Batı Karadeniz (TR8)	Zonguldak, Karabük, Bartın, Kastamonu, Çankırı, Sinop, Samsun, Tokat, Çorum, Amasya
Doğu Karadeniz (TR9)	Trabzon, Ordu, Giresun, Rize, Artvin, Gümüşhane
Kuzeydoğu Anadolu (TRA)	Erzurum, Erzincan, Bayburt, Ağrı, Kars, Iğdır, Ardahan,
Ortadoğu Anadolu (TRB)	Malatya, Elazığ, Bingöl, Tunceli, Van, Muş, Bitlis, Hakkâri
Güneydoğu Anadolu (TRC)	Gaziantep, Adıyaman, Kilis, Şanlıurfa, Diyarbakır, Mardin, Batman, Şırnak, Siirt

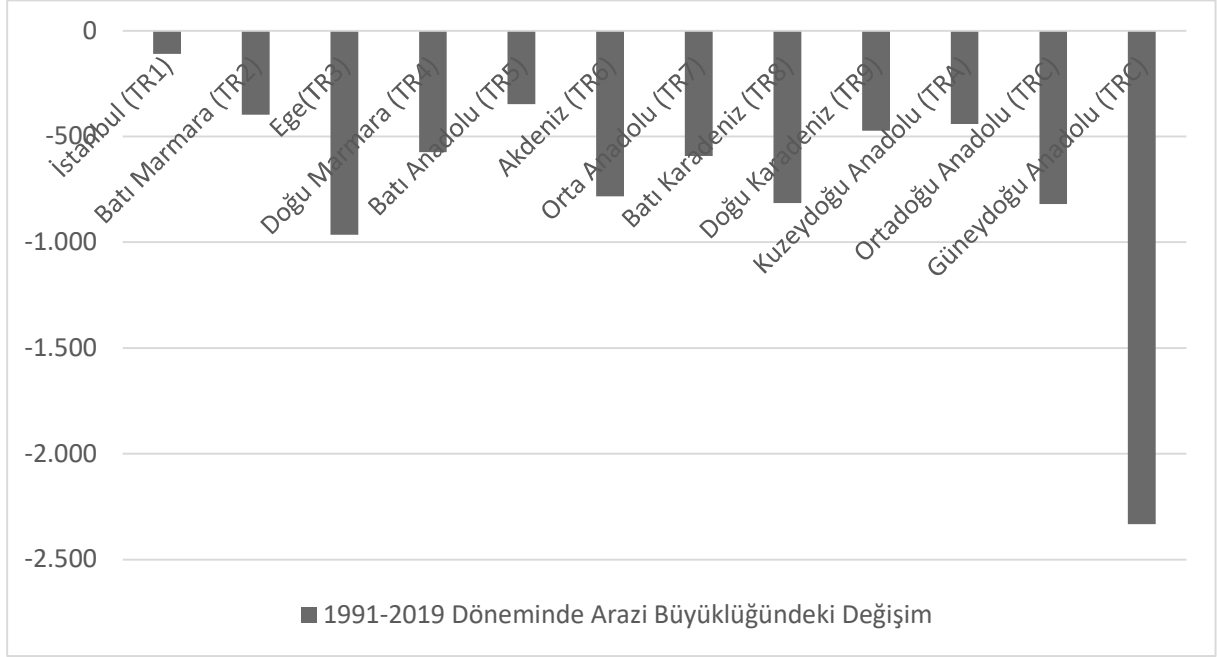
Tablo 4: Bölgelere Göre İşletme Sayıları ve Ekilen Arazi Büyüklüğü

Bölgeler	İşletme Sayısı (000)					Bölgelere Göre Ekilen Arazinin Dağılımı (000 hektar)				
	1991	2001	2019	1991-2019 döneminde işletme sayısında Oransal Düşüş (%)	1991-2019 dönemi işletme sayısındaki değişim	1991	2001	2019	1991-2019 döneminde arazideki Oransal Düşüş (%)	2001-2019 döneminde arazideki düşüş
İstanbul (TR1)	36	10	4	-88,7	-32	156	69	46	-70,3	-110
Batı Marmara (TR2)	301	226	140	-53,4	-161	1.639	1.459	1.242	-24,2	-397
Ege(TR3)	690	439	350	-49,3	-340	2.796	1.957	1.831	-34,5	-965
Doğu Marmara (TR4)	295	231	174	-41,1	-121	1.414	1.202	840	-40,6	-574
Batı Anadolu (TR5)	230	157	153	-33,4	-77	2.417	2.104	2.070	-14,3	-347
Akdeniz (TR6)	499	381	226	-54,6	-272	2.045	1.584	1.263	-38,3	-782
Orta Anadolu (TR7)	325	255	195	-40,0	-130	2.699	2.606	2.106	-22,0	-592
Batı Karadeniz (TR8)	485	414	238	-50,9	-247	1.850	1.707	1.035	-44,1	-816
Doğu Karadeniz (TR9)	372	299	317	-14,6	-54	879	651	406	-53,8	-474
Kuzeydoğu Anadolu (TRA)	207	171	124	-39,9	-82	1.387	1.427	946	-31,8	-441
Ortadoğu Anadolu (TRC)	227	191	130	-42,9	-98	1.655	1.067	836	-49,5	-819
Güneydoğu Anadolu (TRC)	300	249	213	-29,1	-87	4.513	2.601	2.181	-51,7	-2.332
Toplam	3.967	3.022	2.265	-42,9	-1.702	23.451	18.435	14.803	-36,9	-8.648

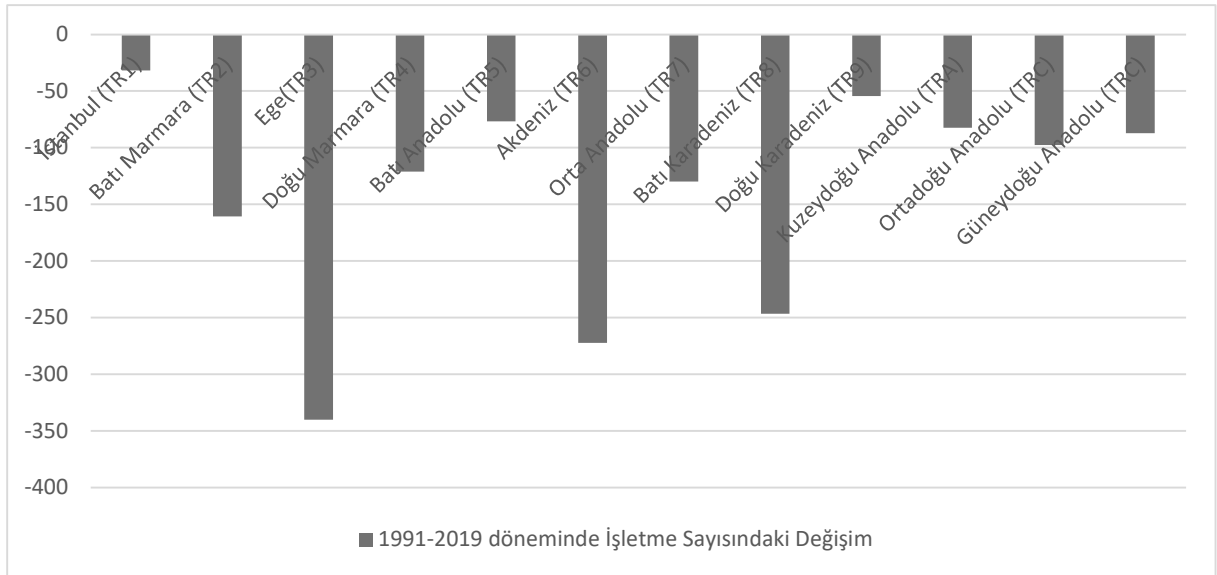
Kaynak: 1991, 2001 GTS sonuçları ve 2019 ÇKS il sonuçlarına göre hazırlanmıştır.

1991-2019 döneminde işletme sayısındaki en fazla azalma, Ege, Akdeniz ve Batı Karadeniz ve Batı Marmara'dadır. Bölgelere göre kullanılan arazi büyüklüğünde 1991-2019 döneminde en fazla azalma ise Güneydoğu, Ege, Batı Karadeniz, Akdeniz ve Orta Anadolu'da olmuştur (Grafik3; Grafik4).

Grafik 3: 1991-2019 Döneminde Bölgelere göre Kullanılan Arazi Büyüklüğündeki Değişim



Grafik 4: 1991-2019 Döneminde Bölgelere göre İşletme Sayısındaki Değişim



Güneydoğu Anadolu'da işletme sayısında önemli bir fark olmamasına rağmen kullanılan arazideki büyük değişim dikkat çekicidir. Bu bölgede 1991-2019 döneminde kullanılan arazi 2,3 milyon hektar azalmıştır. Başka bir deyişle, toplam arazi büyüklüğündeki değişimin %25'i sadece bu bölgeden kaynaklanmaktadır. Ege, ülke genelinde küçük işletmelerin en fazla yoğunlaştığı ve arazi dağılımında dengesizliğin nispi olarak en düşük olduğu bölge olmasına rağmen, Güneydoğu'dan sonra kullanılan arazide azalmanın en fazla olduğu bölgedir. İstanbul bölgesinde tarım işletmelerinin %90'ına yakını tarımsal üretimden kopmuş/koparılmıştır. Bu düşüşe paralel bir biçimde kullanılan arazi %70 oranında azalmıştır (Tablo 4). Güneydoğu'da kullanılan arazinin azalması siyasi nedenlerle açıklanırken, Ege ve İstanbul Bölgelerinde

Dincer, A. (2023). Tarım Sayımları Çerçevesinde Tarım İşletmeleri ve Kullanılan Arazi Büyüklüğündeki Değişimin Bölgesel Yansımaları. *Fiscaeconomia*, 7(2), 1557-1590. Doi: 10.25295/fsecon.1251809

hızlanan kentleşmenin tarım arazileri üzerindeki baskısı ve hükümetlerin mega projelerinin (alt yapı, kentsel dönüşüm), sanayileşmenin bölgelerin çevresine doğru yayılması gibi politikalar ön plana çıkmaktadır. Bunun yanı sıra 1980 sonrasında hükümetlerce bilinçli olarak tercih edilen şirketleşme yanlı tarım politikalarının küçük üreticileri desteklememesi sonucunda küçük üreticiler üretimden kopmuş ve birçoğu arazilerini satmak zorunda kalmıştır⁹.

İşletme sayısı ve arazi miktarındaki eş anlı azalmalar, Türkiye’de tarımsal faaliyetlerin azalma eğilimine girdiğini göstermekte ve tarımda büyük bir çözümlenin gerçekleştiğini ortaya koymaktadır. Tarım işletmeleri ve kullanılan arazideki paralel gerçekleşen bu düşüşler, 1980 ve sonrasında benimsenen iktisat politikalarının sonucu olarak ortaya çıkmıştır.

Ülke genelinde her bölgedeki ölçek yoğunlaşmalarının ayrıntılı analizi bir sonraki başlıkta incelenecektir. Bölgeler arasındaki yoğunlaşmalar, işletmeler 50 dekaradan az, 50-99, 100-499, 500 dekar ve üzerindeki ölçeklere göre sınıflandırılarak, tarım işletmeleri ve kullanılan arazi büyüklüğündeki değişimin bölgesel etkileri ortaya konulacaktır.

4.1. Bölgelere Göre 50 Dekarın Altındaki İşletme Sayısı ve Ekilen Arazi Büyüklüğündeki Değişimin Analizi

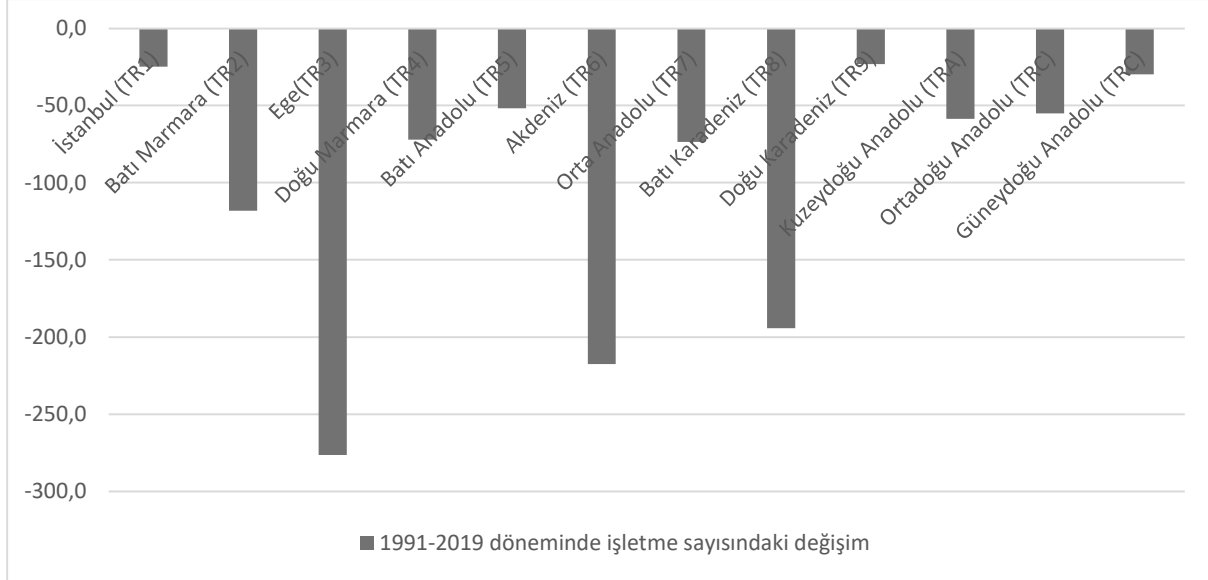
Tablo 5: Bölgelere Göre 50 Dekarın Altındaki İşletme Sayıları ve Ekilen Arazi Büyüklüğü

Bölgeler	İşletme Sayısı (000)					Kullanılan Arazi Büyüklüğü (000 Hektar)				
	1991	2001	2019	1991-2019 Oransal Değişim	1991-2019 Döneminde İşletme Sayısındaki Değişim	1991	2001	2019	1991-2019 Oransal Değişim	Döneminde Kullanılan Arazi Büyüklüğündeki Değişim
İstanbul (TR1)	26,8	6,6	2,0	-92,5	-24,8	46,0	10,7	3,4	-92,7	-42,6
Batı Marmara (TR2)	190,4	132,1	72,3	-62	-118,1	420,6	307,5	165,5	-60,7	-255,1
Ege (TR3)	515,0	314,4	238,6	-53,7	-276,4	1.002,0	623,0	512,7	-48,8	-489,3
Doğu Marmara (TR4)	204,3	158,8	132,2	-35,3	-72,1	409,8	352,8	227,1	-44,6	-182,7
Batı Anadolu (TR5)	106,0	50,7	54,2	-48,9	-51,8	196,6	119,6	131,5	-33,1	-65,0
Akdeniz (TR6)	378,2	293,2	160,6	-57,5	-217,6	675,3	524,5	303,0	-55,1	-372,3
Orta Anadolu (TR7)	147,3	99,3	73,7	-50	-73,6	348,9	251,4	188,0	-46,1	-160,9
Batı Karadeniz (TR8)	372,8	305,3	178,6	-52,1	-194,2	744,5	653,2	338,4	-54,5	-406,1
Doğu Karadeniz (TR9)	334,1	273,3	310,9	-6,9	-23,2	564,1	428,9	358,2	-36,5	-206,0
Kuzeydoğu Anadolu (TRA)	117,7	70,2	59,0	-49,8	-58,7	236,8	169,0	151,6	-36	-85,2
Ortadoğu Anadolu (TRC)	131,2	122,5	76,0	-42,1	-55,2	277,5	228,1	174,3	-37,2	-103,2
Güneydoğu Anadolu (TRC)	136,0	132,8	106,2	-21,9	-29,8	266,9	265,8	260,1	-2,5	-6,8
Toplam	2.661,7	1.959,1	1.464,3	-45	-1.197	5.189,0	3.934,4	2.813,7	-45,8	-2.375,3

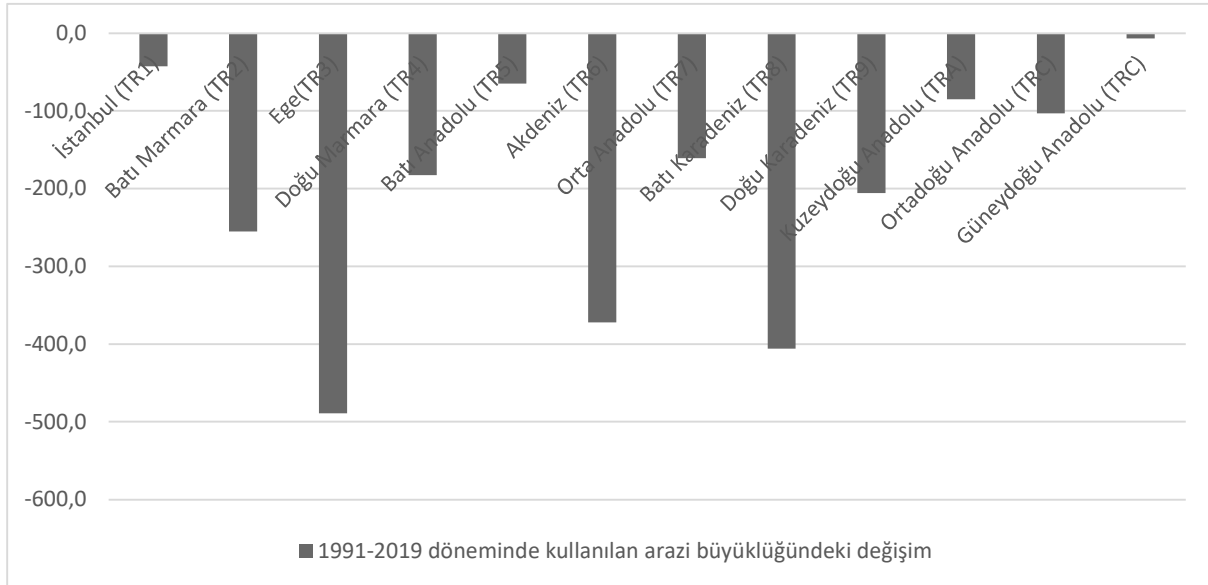
Kaynak: 1991, 2001 GTS ve 2019 ÇKS verilerinden yararlanarak oluşturulmuştur.

⁹ İstanbul Bölgesi’ndeki tarım alanlarının azalmasına yönelik tespitler için hazırlanan rapora bakınız: Greenpeace, İstanbul Nasıl Beslenir?: Üretici Pazarları Odağında Alternatifler ve Olanaklar, 2020. <https://www.greenpeace.org/static/planet4-turkey-stateless/9e4ebafa-greenpeace-rapor-istanbul-nasil-beslenir-2021.pdf>, 15.06.2022 tarihinde erişim sağlandı.

Grafik 5: 1991-2019 Döneminde Bölgelere göre 50 Dekar Altındaki İşletme Sayısındaki Değişim



Grafik 6: 1991-2019 Döneminde Bölgelere göre 50 Dekar Altında Kullanılan Arazi Büyüklüğündeki Değişim



1980 sonrasında dayatılan tarım politikalarının en büyük etkisi, küçük ölçekli işletmeler üzerinde olmuştur. Bu politikalar, 50 dekar ve altındaki işletme sayısında ve bu işletmelerin kullandığı arazi büyüklüğünde büyük düşümlere neden olmuştur. 1991-2019 döneminde bu ölçekte işletme sayısı 1,2 milyon, kullanılan arazi büyüklüğü 2,3 milyon hektar azalmıştır (Tablo 5). Başka bir deyişle, uluslararası kurumların dayatmalarıyla benimsenen iktisat politikaları sonucu 1,2 milyon küçük üretici üretim alanının dışına çıkarken (tasfiye olurken), 2,3 milyon hektar arazi de ya tarımsal üretimin dışına itilmiş ya amaç dışı kullanıma konu olmuş ya da diğer işletmelerin mülkiyetine konu olmuştur.

Dincer, A. (2023). Tarım Sayımları Çerçevesinde Tarım İşletmeleri ve Kullanılan Arazi Büyüklüğündeki Değişimin Bölgesel Yansımaları. *Fiscaoeconomia*, 7(2), 1557-1590. Doi: 10.25295/fsecon.1251809

1991-2019 döneminde bölgelere göre 50 dekarın altındaki işletme sayısı ve kullanılan arazide düşüşün en fazla olduğu bölgeler, Ege, Batı Karadeniz, Akdeniz, Orta Anadolu ve Batı Marmara'dır (Grafik5; Grafik6). Türkiye'de benimsenen şirket yanlı politikalar, küçük üreticiliği tarımsal faaliyetlerden uzaklaştırmış ve ülke genelinde küçük üreticilik giderek önemini yitirmeye başlamıştır.

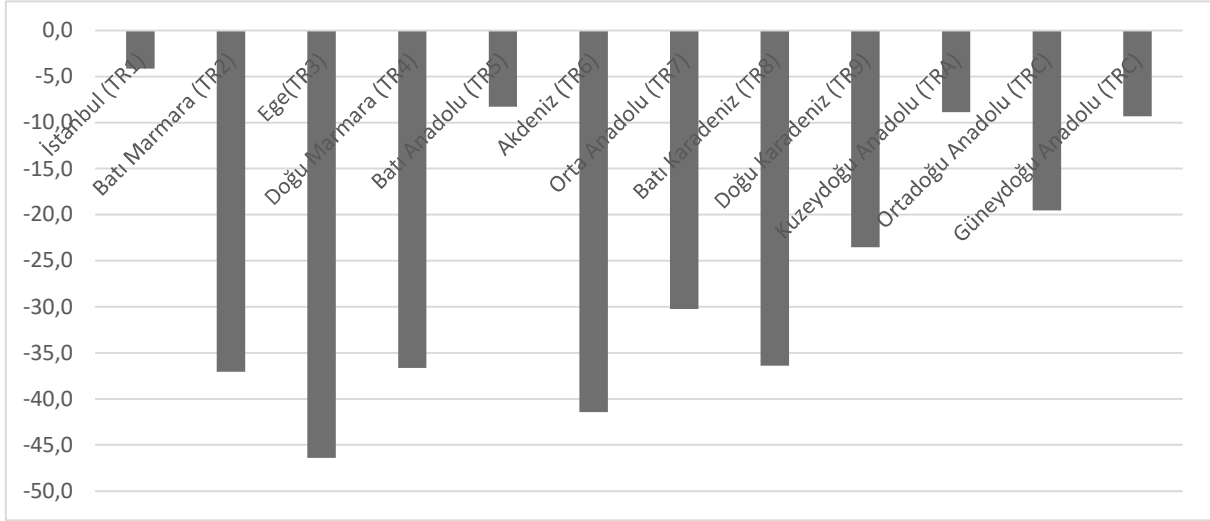
4.2. Bölgelere Göre 50-99 Dekar İşletme Ölçeğindeki İşletme Sayısı ve Ekilen Arazi Büyüklüğündeki Değişimin Analizi

Tablo 6: Bölgelere Göre 50 -99 Dekar İşletme Ölçeğindeki İşletme Sayıları ve Ekilen Arazi Büyüklüğü

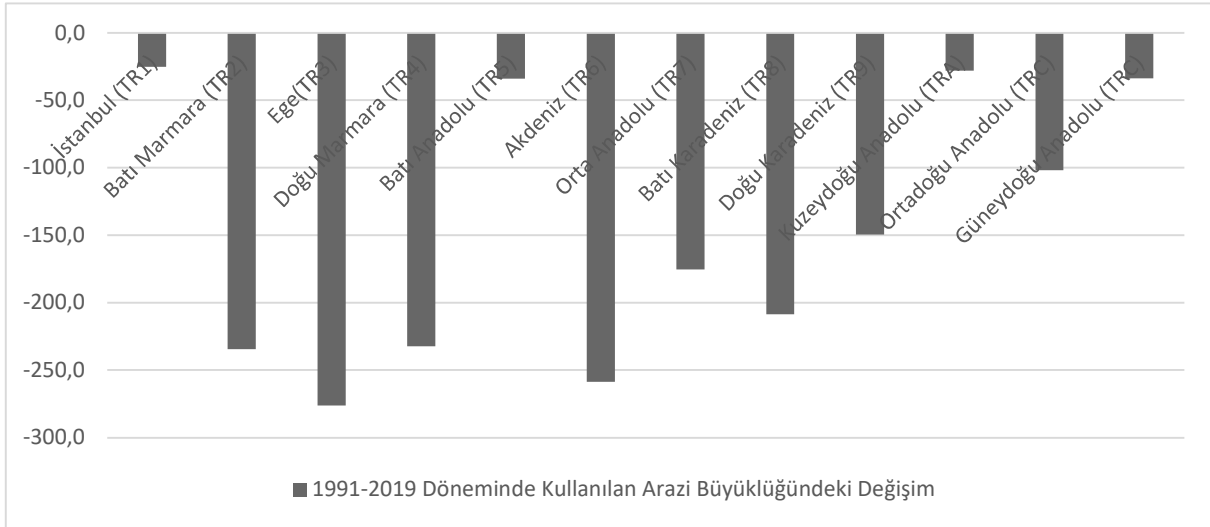
Bölgeler	İşletme Sayısı (000)					Kullanılan Arazi Büyüklüğü (000 Hektar)				
	1991	2001	2019	1991-2019 Oransal Değişim	1991-2019 Döneminde İşletme Sayısındaki Değişim	1991	2001	2019	1991-2019 Oransal Değişim	1991-2001 Döneminde Kullanılan Arazide Azalma
İstanbul (TR1)	4,9	1,9	0,8	-84,2	-4,1	30,9	13,4	5,6	-81,7	-25,2
Batı Marmara (TR2)	69,1	52,0	32,1	-53,6	-37,0	463,4	362,2	229,0	-50,6	-234,4
Ege(TR3)	115,2	80,9	68,8	-40,3	-46,4	756,7	557,2	480,5	-36,5	-276,2
Doğu Marmara (TR4)	59,7	47,3	23,0	-61,4	-36,6	393,6	316,0	161,1	-59,1	-232,4
Batı Anadolu (TR5)	43,1	29,5	34,8	-19,2	-8,3	287,4	210,1	253,3	-11,9	-34,1
Akdeniz (TR6)	78,5	53,5	37,1	-52,8	-41,4	518,2	359,9	259,4	-49,9	-258,7
Orta Anadolu (TR7)	82,9	68,3	52,7	-36,5	-30,2	556,7	474,1	381,4	-31,5	-175,3
Batı Karadeniz (TR8)	75,2	76,3	38,8	-48,4	-36,4	478,1	520,9	269,4	-43,6	-208,7
Doğu Karadeniz (TR9)	28,9	19,2	5,3	-81,5	-23,5	184,2	122,8	34,6	-81,2	-149,6
Kuzeydoğu Anadolu (TRA)	46,2	47,8	37,3	-19,2	-8,9	296,1	317,7	268,1	-9,5	-28,1
Ortadoğu Anadolu (TRC)	51,2	37,2	31,6	-38,2	-19,5	327,1	248,5	225,2	-31,2	-101,9
Güneydoğu Anadolu (TRC)	58,4	46,2	49,1	-15,9	-9,3	382,8	309,9	348,9	-8,9	-33,9
Toplam	713,1	560,1	411,4	-42,3	-301,8	4.675,1	3.812,7	2.916,4	-37,6	-1.758,6

Kaynak: 1991, 2001 GTS ve 2019 ÇKS verilerinden yararlanarak oluşturulmuştur.

Grafik 7: 1991-2019 Döneminde 50-99 Dekar Ölçeğindeki İşletme Sayısındaki Değişim



Grafik 8: 1991-2019 Döneminde 50-99 Dekar Ölçeğinde Kullanılan Arazi Büyüklüğündeki Değişim



1991-2019 döneminde 50-99 dekar işletme ölçeğindeki değişimler, 50 dekarın altındaki işletme ölçeğindeki benzerdir. 1991-2019 döneminde işletme sayısı ve kullanılan arazi büyüklüğündeki azalmanın en fazla olduğu bölgeler, Ege, Akdeniz, Batı Marmara, Doğu Marmara, Orta Anadolu ve Batı Karadeniz'dir (Grafik 7; Grafik 8).

1991-2019 döneminde Batı Anadolu'da işletme sayısı oranı %18,73'ten %22,73'e, kullanılan arazi oranı ise, %11,89'dan %12,24'e çıkmıştır. Güneydoğu'da ise, işletme sayısı oranı %19,43'ten %23,03'e kullanılan arazi oranı %8,48'den %16'ya çıkmıştır (Dincer, 2022: 347). Güneydoğu ve Batı Anadolu'da daha büyük ölçeklerdeki işletmelerin arazilerinin mirasa konu olup parçalanarak 50-99 dekar ölçeğine bölüdüğü söylenebilir.

Doğu Karadeniz'de 50-99 dekardaki işletme sayısı %81,5 azalarak 28 binden 5 bine kullanılan arazi miktarı %81,2 azalarak 184 bin hektardan 34 bin hektara düşmüştür. Bu bölgede

Dincer, A. (2023). Tarım Sayımları Çerçevesinde Tarım İşletmeleri ve Kullanılan Arazi Büyüklüğündeki Değişimin Bölgesel Yansımaları. *Fiscaoeconomia*, 7(2), 1557-1590. Doi: 10.25295/fsecon.1251809

işletmelerin payı %7,7'den %1,7'ye kullanılan arazi miktarı, %21'den %8,5'e düşmüştür (Dincer, 2022: 347). Bu değişim 50 dekar altında olan işletmelerdeki artışın da kaynağıdır. 50 dekarın altındaki işletme sayısı ve kullanılan arazideki artışın nedeni, 50-99 dekar ve daha büyük işletmelerin kullandıkları arazilerin miras yoluyla parçalanmasıdır.

Bu ölçekte 1991-2019 döneminde İstanbul'da işletme sayısı %84 azalarak 4.904'ten 775'e kullanılan arazi büyüklüğü %81,7 azalarak 31 bin hektardan 5,6 bin hektara inmiştir (Dincer, 2022:347). Buna karşın, bölgede 500 dekar ve üzerindeki işletme sayısı ve kullandıkları arazi miktarında artış olmuştur. 50 dekar altında ve 50-99 dekar arasında çalışan işletmelerin kullandığı 78 bin hektarlık arazinin 6 bin hektarı, 500 dekar ve üzerindeki işletmelerce yutulmuş, geri kalan 72 bin hektarlık arazi ya tarımsal üretim alanının dışına itilmiş ya da amaç dışı kullanıma açılmıştır.

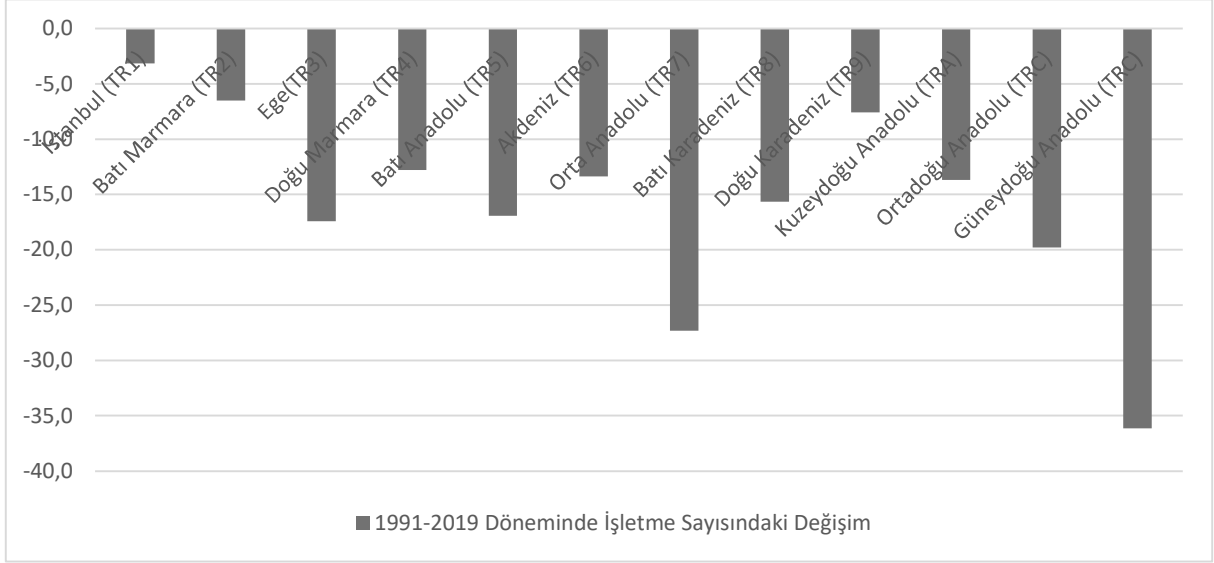
4.3. Bölgelere Göre 100-499 Dekar İşletme Ölçeğindeki İşletme Sayısı ve Ekilen Arazi Büyüklüğündeki Değişimin Analizi

Tablo 7: Bölgelere Göre 100-499 Dekar Ölçeğindeki İşletmelerin Sayısı ve Ekilen Arazi Büyüklüğü

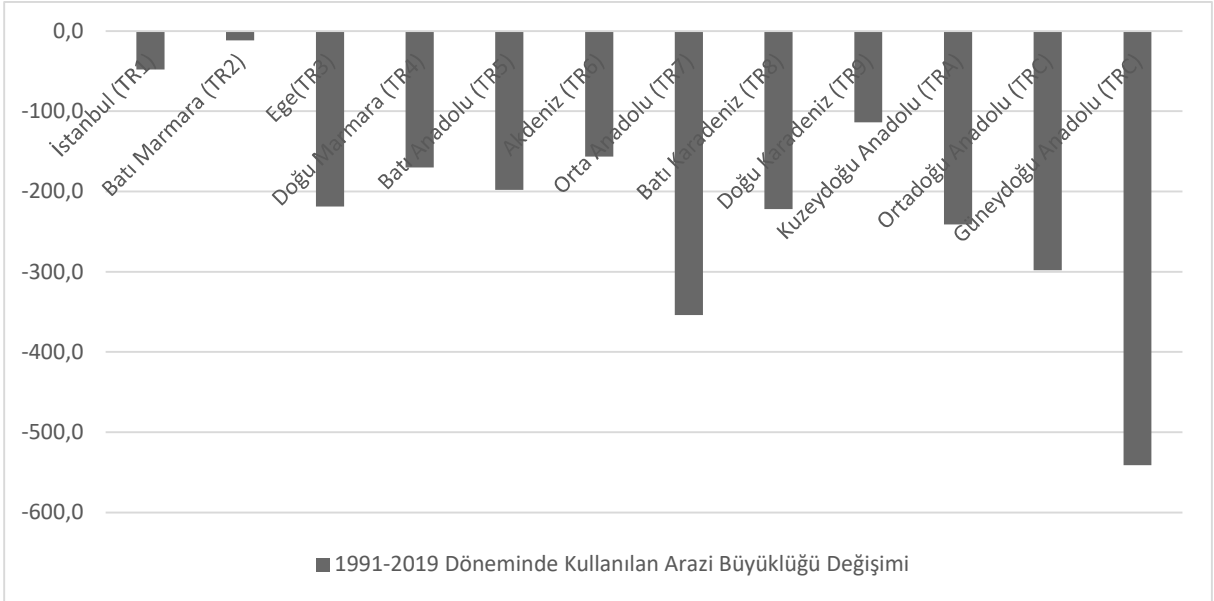
Bölgeler	İşletme Sayısı (000)					Bölgelere Göre Kullanılan Arazinin Dağılımı (000 hektar)				
	1991	2001	2019	1991-2019 Oransal Değişim	1991-2019 Döneminde İşletme sayısındaki Değişim	1991	2001	2019	1991-2019 Oransal Değişim	1991-2019 Döneminde Kullanılan Arazideki Değişim
İstanbul (TR1)	4,3	1,8	1,1	-73%	-3,1	72,5	36,2	24,3	-66%	-48,1
Batı Marmara (TR2)	40,1	40,3	33,6	-16%	-6,5	660,0	674,4	648,5	-2%	-11,6
Ege (TR3)	58,2	43,1	40,8	-30%	-17,4	931,3	728,8	712,6	-23%	-218,7
Doğu Marmara (TR4)	30,2	23,3	17,4	-42%	-12,8	499,2	421,7	329,1	-34%	-170,0
Batı Anadolu (TR5)	76,0	72,1	59,0	-22%	-16,9	1.427,9	1.385,8	1.230,0	-14%	-197,9
Akdeniz (TR6)	40,2	32,5	26,9	-33%	-13,4	665,0	566,7	508,7	-24%	-156,4
Orta Anadolu (TR7)	92,8	85,1	65,5	-29%	-27,3	1.620,1	1.649,3	1.266,2	-22%	-353,9
Batı Karadeniz (TR8)	35,9	31,7	20,3	-44%	-15,6	558,8	486,2	337,1	-40%	-221,7
Doğu Karadeniz (TR9)	8,5	6,6	0,9	-89%	-7,6	126,7	95,4	12,9	-90%	-113,9
Kuzeydoğu Anadolu (TRA)	40,7	51,7	27,1	-34%	-13,7	712,6	838,2	471,6	-34%	-241,0
Ortadoğu Anadolu (TRC)	41,4	30,5	21,6	-48%	-19,8	677,3	513,0	379,4	-44%	-298,0
Güneydoğu Anadolu (TRC)	88,9	62,3	52,7	-41%	-36,1	1.618,9	1.200,4	1.077,8	-33%	-541,2
Toplam	557,1	481,0	366,8	-34%	-190,3	9.570,4	8.596,0	6.998,0	-27%	-2.572,4

Kaynak: 1991, 2001 GTS ve 2019 ÇKS verilerinden yararlanarak oluşturulmuştur.

Grafik 9: Bölgelere göre 100-499 dekar ölçeğindeki işletme sayısındaki değişim



Grafik 10: Bölgelere Göre 100-499 Dekar Ölçeğinde Kullanılan Arazi Büyüklüğündeki Değişim



1991-2019 döneminde 100-499 işletme ölçeğindeki işletme sayısı ve kullanılan arazide en fazla azalma, Güneydoğu, Orta Anadolu, Kuzeydoğu Anadolu, Ege, Orta Anadolu ve Batı Anadolu'da olmuştur (Grafik 9-10).

100-499 işletme ölçeğinde dikkat çeken en önemli gelişme, Doğu Karadeniz ve Güneydoğu Bölgesi'nde yaşanmıştır. Doğu Karadeniz'de işletme sayısı oranı 1991'de 2,3 iken, 2019'da %0,3'e, kullanılan arazi miktarı ise, 1991'de %14,4 iken 2019'da %3,2'ye düşmüştür (Dincer, 2022:352). Bu ölçekteki işletmelerin kullandıkları arazinin mirasa konu olduğu söylenebilir. Güneydoğu'da ise, işletme sayısı %40 azalarak 1991'de 89 bin iken 2019'da 53 bine, kullanılan arazi de %33 azalarak 1,6 milyon hektardan 1 milyon hektara düşmüştür. Bu işletme ölçeğinde

Dincer, A. (2023). Tarım Sayımları Çerçevesinde Tarım İşletmeleri ve Kullanılan Arazi Büyüklüğündeki Değişimin Bölgesel Yansımaları. *Fiscaoeconomia*, 7(2), 1557-1590. Doi: 10.25295/fsecon.1251809

kullanılan arazide en fazla azalma Güneydoğu'da gerçekleşmiştir. Bu işletme ölçeğindeki arazilerin bir kısmı, 50-99 dekar işletme ölçeğine bölünmüş ve mirasa konu olmuştur. Diğer işletmeler ve kullanılan araziler ise, tarımsal üretimden çekilmiştir.

4.4. Bölgelere göre 500 Dekar ve Üzerindeki İşletme Ölçeğindeki İşletme Sayısı ve Ekilen Arazi Büyüklüğündeki Değişimin Analizi

Tablo 8: Bölgelere göre 500 dekar ve üzerindeki İşletme Sayıları ve Ekilen Arazi Büyüklüğü

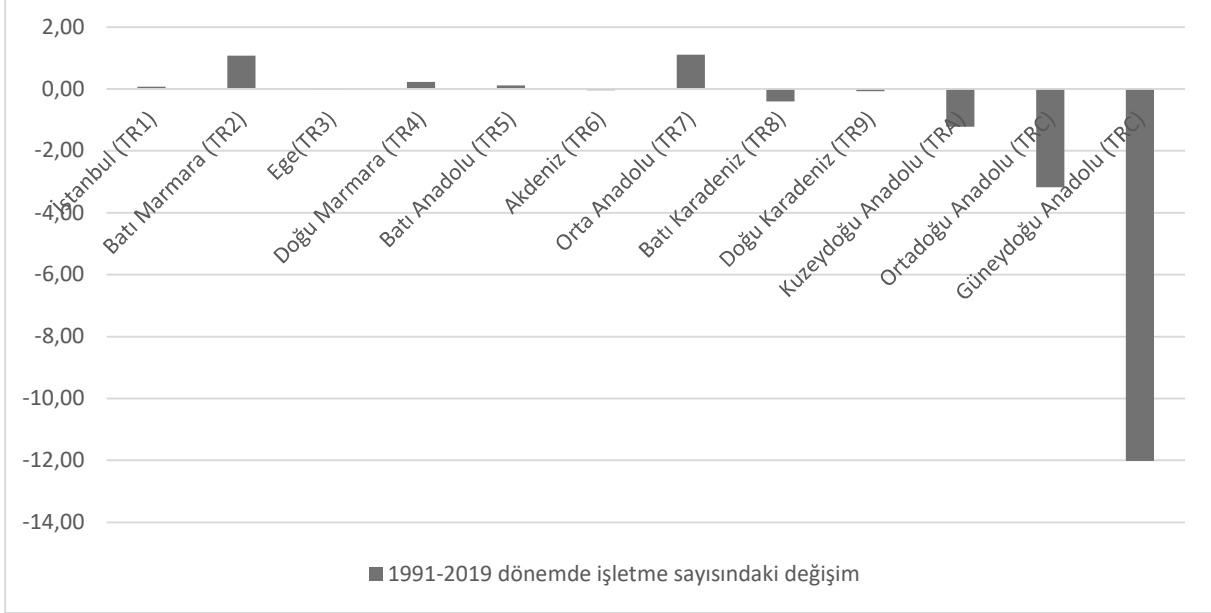
İşletme Sayısı (000)						Bölgelere Göre Kullanılan Arazinin Dağılımı (000 hektar)				
	Bölgeler	1991	2001	2019	1991-2019 Oransal Değişim	1991-2019 dönemde işletme sayısındaki değişim	1991	2001	2019	1991-2019 Oransal Değişim
İstanbul (TR1)	0,08	0,13	0,16	91	0,07	6,7	8,9	13,1	94	6,3
Batı Marmara (TR2)	1,22	1,62	2,29	88	1,08	95,5	115,4	199,2	108	103,8
Ege(TR3)	1,33	0,47	1,33	0	0,00	105,8	48,4	125,5	19	19,6
Doğu Marmara (TR4)	1,16	1,20	1,39	20	0,23	111,5	111,0	123,0	10	11,6
Batı Anadolu (TR5)	5,08	4,23	5,19	2	0,11	504,8	388,1	455,1	10	-49,7
Akdeniz (TR6)	1,95	1,57	1,91	-2	-0,04	186,5	132,6	191,4	2	4,9
Orta Anadolu (TR7)	2,38	2,36	3,48	46	1,10	173,0	231,6	270,7	56	97,7
Batı Karadeniz (TR8)	0,72	0,64	0,31	-57	-0,41	68,8	46,9	89,6	30	20,9
Doğu Karadeniz (TR9)	0,08	0,05	0,00	-97	-0,08	4,5	4,1	0,3	-94	-4,2
Kuzeydoğu Anadolu (TRA)	1,93	1,28	0,71	-63	-1,22	141,7	102,6	55,2	-61	-86,5
Ortadoğu Anadolu (TRC)	3,77	1,01	0,59	-84	-3,18	373,5	77,2	57,5	-86	-316,0
Güneydoğu Anadolu (TRC)	17,15	7,35	5,13	-70	-12,02	2.245	825	494	-78	-1.750
Toplam	36,8	21,9	22,5	-39	-14,4	4.017	2.092	2.075	-48	-1.942

Bazı bölgelerde 500 dekar ve üzerindeki işletmelerin sayısının ve arazi büyüklüğünün arttığı görülmektedir. 1991-2019 döneminde Orta Anadolu, Batı Marmara, Doğu Marmara, Ege, İstanbul, Batı Anadolu ve Orta Anadolu'da işletme sayısı artmıştır. Yine aynı dönemde bu ölçekteki işletmeler, Batı Marmara, Orta Anadolu, Ege, Batı Karadeniz, İstanbul ve Akdeniz'de arazi büyüklüklerini artırmıştır (Grafik 11-12).

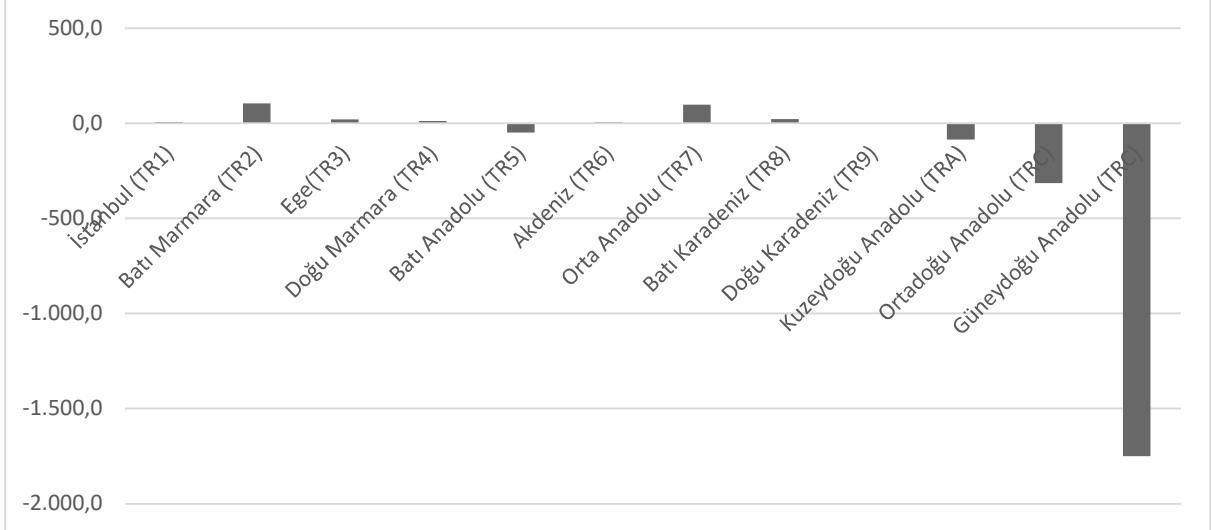
Bu ölçekteki yoğunlaşma verileri dikkate alındığında; 500 dekar ve üzerindeki işletmelerin, kendisinden daha küçük ölçekli işletmelerin arazilerini yutarak ölçeklerini büyüttüğü söylenebilir¹⁰. Özellikle İstanbul, Ege, Doğu Marmara, Orta Anadolu ve Akdeniz Bölgesi'nde 500 dekarın altındaki işletmelerin kullandığı arazilerin bir kısmı, bu bölgelerdeki 500 dekar ve üzerindeki işletmelerin mülkiyetine konu olmuştur.

¹⁰ 2001-2019 döneminde bu ölçekteki yoğunlaşmalara bakıldığında, İstanbul'da bu ölçekteki işletmelerin oranı %1,3'ten %3,8'e, kullanılan arazi büyüklüğü %12,8'den %28,1'e; Batı Marmara'da işletmelerin oranı %0,6'dan %1,6'ya, kullandığı arazi büyüklüğü %6,9'dan %16,1'e; Akdeniz'de işletmelerin oranı %0,4'ten %0,8'e, kullandığı arazi büyüklüğü %8,4'ten %15,1'e çıkmıştır (Dincer, 2022: 357).

Grafik 11: Bölgelere Göre 500 Dekar ve Üzeri İşletme Ölçeğindeki İşletme Sayılarındaki Değişim



Grafik 12: Bölgelere Göre 500 Dekar ve Üzeri İşletme Ölçeğindeki İşletmelerin Kullandığı Arazi Büyüklüğündeki Değişim



1991-2019 döneminde 500 dekarın üzerinde ölçekte dikkat çeken değişim, Ortadoğu ve Güneydoğu'ya aittir. Bu dönemde işletme sayısındaki düşüşün %85'i bu iki bölgeden kaynaklanmaktadır. Ortadoğu'da işletme sayısı 2.755, kullanılan arazi büyüklüğü 296 bin hektar azalmıştır. Güneydoğu'da diğer bölgelere göre oldukça farklı bir tablo vardır. Bu bölgede 1991-2019 döneminde 500 dekarın üzerindeki işletmelerin sayısı 12 bin, kullanılan arazi büyüklüğü 1,7 milyon hektar azalmıştır. Arazi büyüklüğündeki bu düşüş, Türkiye genelinde azalan arazinin %25'i kadardır. 1991-2019 döneminde işletmelerin oranı %5,7'den %2,4'e, kullandıkları arazi büyüklüğü %49,7'den %22,7'e düşmüştür (Dincer, 2022: 358). Bu azalmanın bölgeye has çeşitli nedenleri vardır. Bu bölge, 1990'larda yoğun şiddet ortamına

Dincer, A. (2023). Tarım Sayımları Çerçevesinde Tarım İşletmeleri ve Kullanılan Arazi Büyüklüğündeki Değişimin Bölgesel Yansımaları. *Fiscaeconomia*, 7(2), 1557-1590. Doi: 10.25295/fsecon.1251809

maruz kalmıştır. Yoğun şiddet ortamında bölgenin birçok ilinde köyler boşaltılmış, bir milyona yakın insan şehirlere göçe zorlanmış ve tarım alanları boş bırakılmıştır.

Hükümet, 1999 yılında Köye Dönüş ve Rehabilitasyon Projesi (KDRP) kapsamında köylere yerleştirmelere başladıysa da bölgedeki çatışma ortamında çoğu kişi geri dönmemiştir. Çatışma ortamında toprağını ekemeyen büyük toprak sahiplerinin zararları tazmin edilmiştir. Tazminat için belirlenen süre 2001 yılında son bulmuştur. 2001 yılında, hükümetin Dünya Bankası'yla yaptığı anlaşma doğrultusunda, tarımla meşgul olan üreticilere (özellikle de büyük toprak sahipleri) üretime veya ürüne bağlı olmaksızın işledikleri arazinin büyüklüğü üzerinden DGD ödenmesine başlanmıştır. 2001 yılından sonra da tarım arazilerini ekemeyen büyük toprak sahipleri DGD'den topraklarını işleyip işlemediklerine bakılmaksızın, mülklerinde olan arazi miktarına göre faydalanmışlardır (Kurban & Yeğen, 2012: 120-121).

Tablo 9: 2004 DGD Ödemeleri Açısından KDRP illeri Türkiye Geneli Karşılaştırması

	KDRP illeri ¹¹	Türkiye Geneli	KDRP illeri, Türkiye Geneline Oranı
Çiftçi Sayısı	297.077	2.731.699	%11
Desteklenen Alan (da)	23.269.689	165.387.545	%14
Desteklenen Miktar (YTL)	372.315.029	2.646.200.728	%14

Kaynak: TESEV (2008: 289)

Köye Dönüş ve Rehabilitasyon Projesi kapsamına alınan 14 ilde doğrudan gelir desteğine 2004 yılında 297 bin çiftçi başvurarak, 2,3 milyon hektar arazi kaydı yaptırmıştır. Bu çiftçiler, ülke genelinde DGD'den yararlanan çiftçilerin %11'ini oluştururken DGD kapsamına alınan arazi miktarı ise, toplam tarımsal alanın %14'ünü oluşturmaktadır (Tablo 9). Bu illerdeki nüfusun Türkiye geneline oranı %10,6'dır (TESEV, 2006: 28; TESEV, 2008: 225, 289). Büyük toprak sahipleri üretim yapmadıkları araziler üzerinden DGD'den faydalanmış ve tarım arazilerini ekmekten vazgeçmiştir. Köye dönen büyük toprak sahiplerinin bir kısmı ise, iş gücü sıkıntılarından kaynaklı sıkıntılar nedeniyle üretimden vazgeçmiştir.

Bu bölgede ekim alanlarının azalmasına etki eden en önemli faktörler, ranta dayalı turizm, inşaat, sanayi, madencilik gibi tarım dışı sektörlerin toprağa talepleridir. Hızlı göç sonrasında büyük şehirlerde ihtiyaç duyulan konutlar tarım arazileri üzerinde inşa edilmiştir. Bunlar tarım arazilerinin azalmasında en önemli etken olarak ön plana çıkmaktadır. Bir diğer faktör ise, 2001 yılında Dünya Bankasıyla imzalanan TRUP ile alternatif ürüne geçiş programı kapsamında bazı endüstriyel ürünlerin (tütün, üzüm, şeker pancarı) ekiminin azaltılmasıdır (Akder, 2008: 76,79).

5. Sonuç ve Öneriler

Türkiye tarımındaki işlenen tarım arazisi ve tarımsal işletmelere ilişkin veriler, tarımsal üretimin en önemli bileşeni olan küçük üreticiliğin hızla tasfiye olduğunu göstermektedir. 1991-2019 döneminde, 1,5 milyonu küçük çiftçi olan 1,7 milyon üretici tarımsal üretimden çekilirken, 8,6 milyon hektar tarım arazisi kullanım dışı kalmıştır. 8,6 milyon hektar alanın 4,1 milyon hektarı 100 dekarın altında üretim yapan küçük üreticilere aittir.

¹¹ Adıyaman, Ağrı, Batman, Bingöl, Bitlis, Diyarbakır, Elâziğ, Hakkâri, Mardin, Muş, Siirt, Şırnak, Tunceli ve Van.



Dincer, A. (2023). Tarım Sayımları Çerçevesinde Tarım İşletmeleri ve Kullanılan Arazi Büyüklüğündeki Değişimin Bölgesel Yansımaları. *Fiscoeconomia*, 7(2), 1557-1590. Doi: 10.25295/fsecon.1251809

1991-2019 dönemindeki, İstanbul, Batı Marmara, Ege, Doğu Marmara, Akdeniz, Batı Karadeniz, Orta Anadolu gibi küçük üreticiliğin yaygın olduğu bölgelerde, kullanım dışı kalan tarım alanlarının büyük bir çoğunluğu küçük ölçekli işletmelere aittir. Bu işletmelere ait arazilerin bir kısmı büyük ölçekli işletmelerin mülkiyetine, bir kısmı da hükümet desteğiyle rant alanı olarak çeşitli projelere (HES, otoyol, havaalanı, konut, turizm) bırakılmıştır. Bir başka deyişle, tarımsal üretimin bir avuç şirkete devrini amaçlayan politikalar, Türkiye tarımında küçük üreticiliği tarımsal faaliyetten uzaklaştırmıştır.

Türkiye'nin tarımsal yapısı, halen küçük üreticiliğin yaygın olduğu bir görünüme sahiptir. Türkiye tarımsal yapısında önemli sorunlar çözülmemişken, problemi ölçek küçüklüğü üzerinden yürüten tartışmalar göstermektedir ki, mevcut politikalarla devam edilmesi halinde küçük ölçekli işletmelerin tasfiyesi sürecektir.

Kamu otoritesi, tarımdaki çözülmenin önüne geçmek için tarıma yönelik piyasa yanlısı politikalarla vazgeçmeli ve tarım sektörüne yönelik yeni bir kamu politikası belirlemelidir. Bunun için, Türkiye tarımının kapitalistleşmesinde önemli rol oynayan Tarım Kanunu, Tohumculuk Kanunu ve Sözleşmeli Üretim ile ilgili tebliğ, devlet ile köylü arasında doğrudan ilişki kuracak şekilde yeniden oluşturulmalı ve sermaye lehine tanımlanan maddeler değiştirilmelidir.

1980'lerden günümüze tarım sektörünün piyasa koşullarına bırakılmasıyla küçük üreticiliğin tasfiye olduğuna tanık olmaktadır. Kamu otoritesi, tarım sektöründeki yapısal sorunların çözümü için merkezi planlama sistemini faaliyete geçirmeli ve bu doğrultuda tarımsal üretim planları oluşturmalıdır. Merkezi planlama faaliyetlerinin sağlıklı yürütülmesinde önemli bir işlev göreceği olan Çiftçi Kayıt Sistemini revize ederek bütün çiftçilerin kaydolmaları sağlanmalıdır. Çiftçi Kayıt Sistemi, sadece gelir desteğinden yararlanmak için kullanılmamalı, tarımsal üretime ilişkin bütün faaliyetlerin takip edileceği bir yapıya dönüştürülmelidir.

Küçük üreticiliğin yaygınlığı göz önünde bulundurularak, küçük üreticiliğin örgütlü yapısının önünde engelleri kaldırarak toprak toplulaştırma işlemlerinin sermayenin taleplerinden ziyade, çiftçilerin örgütlü yapılarıyla birlikte faaliyete geçirilmelidir. Tarımın yeniden canlandırılması için tarımsal üretimin başat öncüsü küçük üreticiliğin canlandırılması ve tarım dışı kalan arazilerin tarıma yeniden kazandırılması gerekmektedir. Tarım arazileri üzerinden yükselen rant projelerinden vazgeçilmeli ve tarım arazileri ve ortak kullanım alanlarının amaç dışı kullanımı engellenmelidir.

Kaynakça

- Akder, H. (2008). Doğu ve Güneydoğu Anadolu'nun Kalkınmasında Tarım Politikaları. *Doğu ve Güneydoğu Anadolu'da Sosyal ve Ekonomik Öncelikler* (72-91). İstanbul: TESEV Yayınları.
- Amin, S. (1997). *Emperyalizm ve Eşitsiz Gelişme*. S. Lim (Çev.), İstanbul: Kaynak Yayınları.
- Aydın, B. (2005). *Ölçek Büyüklüğü, Toprak Parçalılığı ve Arazinin Tasarruf Şekline Göre Tarımsal İşletmelerin Analizi*. Ankara: TMMOB Ziraat Mühendisleri Odası.
- Aydın, B. (2007). Tarımda Sözleşmeli Üretim Modeli. *Ekonomik Yaklaşım*, 91-105.



Dincer, A. (2023). Tarım Sayımları Çerçevesinde Tarım İşletmeleri ve Kullanılan Arazi Büyüklüğündeki Değişimin Bölgesel Yansımaları. *Fiscoeconomia*, 7(2), 1557-1590. Doi: 10.25295/fsecon.1251809

Aydın Z. (2018). *Çağdaş Tarım Sorunu*. Ankara: İmge Kitabevi Yayınları.

Aydın Z. (1986). Kapitalizm, Tarım Sorunu ve Azgelişmiş Ülkeler-I. *11. Tez Kitap Dizisi No:3* (126-156). İstanbul: Belge Yayınları.

Banaji, J. (1977). Modes of Production in A Materialist Conception of History. *Capital and Class*, (3), 1-44.

Başaran, K. E. (2017). Parçalanmış Bir Kurgu Olarak Köylülük: Bir Kez Daha Tarımda Küçük Üreticiliğin Sürekliliği ve Farklılaşması Üzerine. A. Özüğurlu, A. Büke, E. Çelik & M. Özüğurlu (Ed.), *Akademide Yolculuk Mehmet C. Ecevit'e Armağan* (299-329). Notebene Yayınları, İstanbul.

Bernstein, H. (2014). *Tarımsal Değişimin Sınıfsal Dinamikleri*. O. Köymen (Çev.), İstanbul: Yordam Kitap.

Bernstein, H. (1977). Notes on Capital and Peasantry. *Review of African Political Economy*, 4(10), 108-117.

Büke, A. (2011). Kapitalizm, Azgelişmişlik ve Küreselleşme: Tarımsal Sınıflar II. M. Ecevit & F. Güneş (Ed.), *Toplumsal Tabakalaşma ve Eşitsizlik* (70-79). Eskişehir: A.Ü. Açıköğretim Fakültesi Yayınları.

Birgün Gazetesi. *Çiftçi Sayıları Alarm Veriyor*. <https://www.birgun.net/haber/kayitli-ciftci-sayisi-alarm-veriyor-393374>. 15.10.2022 tarihinde erişim sağlandı.

Chayanov, A. V. (1966). The Theory of Peasant Economy. D. Thorner, B. Kerblay & R. E. F. Smith (Ed.). Homewood, Illinois: Richard Irvin for the American Economic Association.

Değirmenci, S. (2019). *2000 Sonrası Türkiye Tarımında Dönüşümün Temel Bileşenleri: Devlet-Sermaye İlişkileri Ekseninde Talepler ve Yasal Düzenlemeler*. Yayınlanmamış Doktora Tezi, Marmara Üniversitesi Sosyal Bilimler Enstitüsü, İstanbul.

DİE. (1980). *Genel Tarım Sayımı, Tarımsal İşletmeler (Hane Halkı) Araştırması Sonuçları*. Ankara: DPT Matbaası

DİE. (1991). *Genel Tarım Sayımı, Tarımsal İşletmeler (Hane Halkı) Araştırma Sonuçları*. Ankara: DİE

DİE. (2001). *Genel Tarım Sayımı, Tarımsal İşletmeler (Hane Halkı) Araştırma Sonuçları*. Ankara

Dincer, A. (2022). *Tarım Sayımları Çerçevesinde Köylülüğün Dönüşümü*. Yayınlanmamış Doktora Tezi, Lisansüstü Eğitim Enstitüsü, Bolu.

DPT. (2000). *Sekizinci Beş Yıllık Kalkınma Planı 2001-2005*. Ankara: DPT Yayınları

DPT. (2000a). *Sekizinci Beş Yıllık Kalkınma Planı. Tarımsal Politikalar ve Yapısal Düzenlemeler Özel İhtisas Komisyonu Raporu*. Ankara: DPT Yayınları

DPT (1995). *Yedinci Beş Yıllık Kalkınma Planı 1996-2000*. Ankara: DPT Yayınları

Fridmann, H. (1980). Household Production and the National Economy: Concepts For he Analysis of Agrarian Formations. *The Journal of Peasant Studies*, 7(2), 158-184.



Dincer, A. (2023). Tarım Sayımları Çerçevesinde Tarım İşletmeleri ve Kullanılan Arazi Büyüklüğündeki Değişimin Bölgesel Yansımaları. *Fiscoeconomia*, 7(2), 1557-1590. Doi: 10.25295/fsecon.1251809

- Güler, A. B. (2005). *Devlette Reform Yazıları*. Ankara: Paragraf Yayınevi.
- Güler, A. B. (2005a). *Yeni Sağ ve Devletin Değişimi, Yapısal Uyarılama Politikaları 1980-1995*. Ankara: İmge Kitapevi.
- Günaydın, G. (2005). "Neoliberal İman" Yıllarının Tarımdaki Tahribatı. *Teori Dergisi*, 189(10), 44-52.
- Günaydın, G. (2014). Köylülüğün Dönüşümü. A. Abdullah, & M. Kayaoğlu (Ed.), *Köylülükten Sonra Tarım: Osmanlı'dan Günümüze Çiftçinin İlgası ve Şirketleşme* (457-534). Ankara: Epos Yayınları.
- Günaydın, G. (2010). *Tarım ve Kırsallıkta Dönüşüm, Politika Transferleri Süreci/ AB ve Türkiye*. Ankara: Tan Yayınevi.
- Günaydın, G. (2006). Türkiye Tarım Sektörü. *Tarım ve Mühendislik*, (76-77), 12-27.
- Gürel, B. (2015). Türkiye'de Kırdaki Sınıf Mücadelelerinin Tarihsel Gelişimi. S. Savran, K. Tanyılmaz & E. A. Tonak (Ed.), *Marksizim ve Sınıflar, Dünyada ve Türkiye'de Sınıflar ve Mücadeleleri* (303-385). İstanbul: Yordam Kitap.
- Gıda Tarım ve Hayvancılık Bakanlığı (2013). *2013 Faaliyet Raporu*. Ankara. T.C. Gıda Tarım ve Hayvancılık Bakanlığı.
- Gıda Tarım ve Hayvancılık Bakanlığı (2016). *2015 Faaliyet Raporu*. Ankara: T.C Gıda Tarım ve Hayvancılık Bakanlığı
- Greenpeace. (2020). İstanbul Nasıl Beslenir?: Üretici Pazarları Odağında Alternatifler ve Olanaklar. <https://www.greenpeace.org/static/planet4-turkey-stateless/9e4ebafa-greenpeace-rapor-istanbul-nasil-beslenir-2021.pdf> 15.06.2022 tarihinde erişim sağlandı.
- Hazine ve Maliye Bakanlığı. (1999). *IMF-Niyet Mektubu-Türkiye*. <https://www.hmb.gov.tr/ikili-ve-cok-tarafli-iliskiler>
- Hussain, A. & Tribe, K. (1981). *Marxism and The Agrarian Question* (Volume 1). London and Basingstoke: TheMacmillanPress LTD, Londra.
- Kautsky, K. (1998). *The Agrarian Question* (Vol I & II). London: Zwan Publications, Londra.
- Kaygısız, F. H. (2001). Uygulanan Genel Ekonomik Politikaların Hayvancılık Sektörü Üzerindeki Etkileri. *İktisat Dergisi*, (412), 66-74.
- Kitching, G. (1989). *Development and Underdevelopment in Historical Perspective*. London: Routledge.
- Kurban, D. & Yeğin, M. (2012). *Adaletin Kıyısında: 'Zorunlu' Göç Sonrasında Devlet ve Kürtler 5233 sayılı Tazminat Yasası'nın bir Değerlendirmesi – Van Örneği*. İstanbul: TESEV Yayınları.
- Kurban, D., Yüksek, D., Çelik, A. B., Ünal, T. & Aker, A. T. (2008). *"Zorunlu Göç" ile Yüzleşmek: Türkiye'de Yerinden Edilme Sonrası Vatandaşlığın İnşası*. İstanbul: TESEV Yayınları



Dincer, A. (2023). Tarım Sayımları Çerçevesinde Tarım İşletmeleri ve Kullanılan Arazi Büyüklüğündeki Değişimin Bölgesel Yansımaları. *Fiscaeconomia*, 7(2), 1557-1590. Doi: 10.25295/fsecon.1251809

Lenin, V. I. (1960). *Tarım Sorunu Teorisi: Seçme Eserler* (Cilt 12).

Lenin, V. I. (1975). *Rusya'da Kapitalizmin Gelişmesi*. Ankara. Sol Yayınları.

Lewontin, R. C. (2000). The Maturing of Capitalist Agriculture: Farmer as Proletarian. *Monthly Review Press*, 50(3), 93-106. New York.

Marx, K. (2017). *Kapital I*. M. Selik & N. Satlıgan (Çev.), İstanbul: Yordam Kitap.

Oyan, O. (2015). Tarımda IMF-DB Gözetiminde 2000'li Yıllar. N. Oral (Ed.), *Türkiye'de Tarımın Ekonomi Politikası 1923-2013* (111-130). İstanbul: Notabene Yayınevi.

Özügürlü, M. (2013). *Küçük Köylülüğe Sermaye Kapanı: Türkiye'de Tarım Çalışmaları ve Köylülük Üzerine Gözlemler* (3. Baskı). Note Bene Yayınları.

Ulukan, U. (2009). *Türkiye Tarımında Yapısal Dönüşüm ve Sözleşmeli Çiftçilik: Bursa Örneği*. Sosyal Araştırmalar Vakfı.

Roseberry, W. (1978). Peasants as Proletarians. *Critique of Anthropology*, 11, 3-18.

Tarım ve Orman Bakanlığı. (2019). *Çiftçi Kayıt Sistemi (ÇKS) Verileri*.

TCMB. (2001). *Güçlü Ekonomiye Geçiş Programı*. Ankara: Merkez Bankası.

TESEV. (2006). *Güvensizlik Mirasının Aşılması: Devlet ve Yerinden Edilmiş Kişiler Arasında Toplumsal Mutabakata Doğru. BM Genel Sekreteri'nin Yerinden Edilmiş Olmuş Kişiler Özel Temsilcisi'nin Türkiye Ziyaretinin Ardından Yaptığı Tavsiyelerin Yaşama Geçirilmesiyle İlgili Güncelleme*. Metin Çulhaoğlu (Çev.), İstanbul: TESEV Yayınları.

Yüksek Planlama Kurulu. (2001). *2001 Yılı Öncesi Ekonomik Programı*. Ankara: Yüksek Planlama Teşkilatı.

Vergopoulos, K. (1978). Capitalism and Peasant Productivity. *The Journal of Peasant Studies*, 5(4), 446-465.

5488 sayılı Tarım Kanunu.(18/04/2006). Resmi Gazete (sayı: 26149).

5553 sayılı Tohumculuk Kanunu. (31/10/2006). Resmi Gazete(sayı: 26340).

12/07/2001 tarih ve 2001/2707 karar sayılı "Tarım Reformu Uygulama Projesi Faaliyetlerinin Finansmanı için Dünya Bankasından sağlanan 600 Milyon ABD Doları Tutarındaki Krediye İlişkin İkras anlaşması ile Ek Mektupların Onaylanması Hakkında Karar" Resmi Gazete (Sayı: 24461).

Etik Beyanı: Bu çalışmanın tüm hazırlanma süreçlerinde etik kurallara uyulduğunu yazar beyan eder. Aksi bir durumun tespiti halinde Fiscaeconomia Dergisinin hiçbir sorumluluğu olmayıp, tüm sorumluluk çalışmanın yazarına aittir.

Ethical Approval: The author declares that ethical rules are followed in all preparation processes of this study. In the case of a contrary situation, Fiscaeconomia has no responsibility, and all responsibility belongs to the study's author.



Dincer, A. (2023). Tarım Sayımları Çerçevesinde Tarım İşletmeleri ve Kullanılan Arazi Büyüklüğündeki Değişimin Bölgesel Yansımaları. *Fiscoeconomia*, 7(2), 1557-1590. Doi: 10.25295/fsecon.1251809

Regional Reflections of Changes in Agricultural Enterprises and the Size of Land Used Within the Framework of Agricultural Census

Akif Dincer

Extended Abstract

The transformations created by the capitalist system in the agricultural sector constitute the main axis of the discussion of the agriculture/peasant question. These debates focused on the liquidation and continuity of the peasantry by addressing the effects of these transformations on the peasantry. Marx predicted that peasants who were forcibly taken from the means of production and dispossessed would be liquidated by proletarian in capitalized farms or factories in cities. The general approach of Marxist theory, which constitutes the beginning of the discussions on the agricultural/peasant problem, can be analyzed under two different headings: primitive accumulation and class differentiation within the peasantry. In the process of primitive accumulation, Marx establishes a direct cause-effect relationship between the development of capitalism in agriculture and the formation of the working class, which is forcibly detached from all means of production and subsistence, and has no choice but to sell their labor. Kautsky, who believed that the peasantry would be liquidated as a result of the transformation in capitalism, stated that this process would not take place immediately as in industry. According to Kautsky, the survival or liquidation of the small peasantry in the face of large-scale enterprises does not change the nature of capitalist development. What needs to be done to solve the agricultural question in the Marxist sense is to look at the quality between the small peasant and the capital. Kautsky, who argues that the differentiation in agriculture proceeds in a different process from the industry, claims that the proletarianization process in agriculture does not occur as the separation of the laborers from the means of production. Generally, the peasant, who does not have enough land to sustain himself, tries to survive by selling his labor. In other words, the proletarianization of the peasants is not a parallel and necessary process with the liquidation of the households organized in a non-capitalist direction. Moreover, there is not much competition between the capitalist and peasant enterprises in terms of complementing each other. Kautsky, who describes the small peasants as a peculiar proletariat, does not say that the small peasants compete with each other by selling the same and similar agricultural commodities with the large farms, but that the small peasants complement each other by selling labor to the large farms. According to Kautsky, the peasant with a small parcel of land limits the tendency of concentration of property, and he fertility and location of the soil and its non-reproducibility cause capitalism to develop in agriculture differently from industry. Therefore, it enters into agriculture by preserving the existing property relations of capitalism.

Foreseeing the rapid development of the commodity economy in Russia, Lenin reached similar conclusions to Kautsky in the discussion of the agriculture/peasant question. According to Lenin, in the Russian economy, where capitalism is developing rapidly, a small number of producers gain bourgeois characteristics, while the majority of small producers are either completely destroyed or become wageworkers and drift into a proletarian life. With the agricultural system becoming capitalist, the differentiation process of the peasantry gradually accelerates. The Russian peasantry is caught in the vortex of the commodity economy and tied

to market relations. In this process, the peasants differentiate and have bourgeois characteristics and deepen their commodity relations. The small peasant is drawn into commodity relations and plays an important role in the development of the internal market. The Russian peasant, drawn to market relations, emerges as three types of classes in the process of differentiation. The first is the rural bourgeoisie, which shows petty bourgeois characteristics. The characteristic of this class is that it is well off and has small commodity producers who combine agricultural production with industry. This class rents land-using labor in agricultural production and switches to capitalist farming. The second is the wageworkers, the rural proletariat. The characteristics of this group are that although it has a small amount of land, it cannot make a living without selling labor and has a low level of consumption. The third is the middle peasantry. While this group makes a living when the harvest is good, when it is bad, it becomes impoverished and joins the ranks of the proletariat. (Lenin, 1975: 155-164). Lenin, like Kautsky, states that agriculture progresses in a different process than industry due to its structure, and emphasizes that the small peasant in agriculture will not immediately become proletarian.

The classical period of the Marxist discussion of the agriculture/peasant question emphasized that with the development of capitalist production relations in agriculture, two different class structures would emerge: capitalist agricultural enterprises would replace the peasantry and the peasantry would turn into the proletariat as a result of this process. Although the discussions proceeded in line with the predictions of the classical liquidation thesis (Marx, Kautsky, Lenin), some thinkers, such as Chayanov, argued that the peasantry would continue to exist by developing various strategies of adaptation to capitalism. According to Chayanov, peasant production is quite different from the capitalist mode of production. While capitalist enterprises use wage labor for profit, peasant production aims at subsistence production based on uncommodified household labor. Chayanov expresses his analysis of peasant farms through the labor/consumer balance. According to this analysis, each family strives to obtain the product necessary for its annual needs. Families that meet this need begin to reduce their labor in production. What is important for the villagers is the total amount of product that will provide the minimum subsistence for the family. As long as the peasant families do not reach this level, they continue to work for a long time regardless of the marginally decreasing productivity of labor. The welfare of peasant enterprises depends on the amount of land and labor power. If the land of the peasant enterprises is low, the households will tend to rent land from outside by working more and consuming less. In such a case, peasant enterprises will spend more labor and will tend to exploit their own labor (self-exploitation). In other words, the most important fact that enables peasant enterprises to survive against capitalist enterprises is the exploitation of their own labor.

After the 1960s, authors such as Amin and Vergopulos conducted studies on whether the classical liquidation thesis (Marx, Kautsky and Lenin) and the thesis of the continuity of peasant production (Chayanov) could be reconciled. In addition to these debates, according to authors, such as Roseberry, Bernstein, Banaji, and Friedmann, the peasantry has no class meaning. This concept is used as an important tool to conceal exploitation in rural areas. In this period, concepts such as small commodity producers, hidden proletarians, wage labor equivalent were used instead of the definition of a peasant. According to these authors, small



Dincer, A. (2023). Tarım Sayımları Çerçevesinde Tarım İşletmeleri ve Kullanılan Arazi Büyüklüğündeki Değişimin Bölgesel Yansımaları. *Fiscoeconomia*, 7(2), 1557-1590. Doi: 10.25295/fsecon.1251809

commodity producers were involved in capital accumulation processes by using commodity inputs in production processes. Small commodity producers, who were integrated into the market process and accumulated capital, became part of the bourgeoisie.

Today, the discussions on the agricultural/peasant question have progressed in a different direction with the expansion of the sphere of influence of capitalism. In the current agricultural debates, it is emphasized that capital transforms the agricultural sector by using the back-and-forth links of technology and incorporates it into its accumulation processes, that the agri-food system has come under the control of a small number of national/transnational corporations and that the class position of the peasantry is becoming increasingly proletarianized. The main tendency of current agricultural debates claims that small commodity producers have lost their "independence" as a historical tendency against capital and have become proletarianized. In other words, the main focus of current agricultural debates is that the concept of small commodity production belongs to pre-1980 relations and that the peasants have become proletarianized, despite the fact that they now own the means of production. The sustainability of capital's profitability depends on the dispossession of social classes and their inclusion in the imperialist accumulation processes. The condition for capital to reproduce itself has been realized as a result of the imposition of imperialist projects on rural areas, which are not subject to commodification processes. This form of domination in the agricultural sector has been felt most in the agricultural structures of underdeveloped countries. In these countries, agricultural structures have been transformed within the framework of the policies imposed by international institutions and millions of small-scale agricultural enterprises have been excluded from the production area.

Starting from the agricultural census data conducted in Turkey in the period of 1991-2019, this study deals with the effects of neoliberal policies imposed on the peasantry by international institutions (WTO, WB, IMF) and the EU after the 1980s. In the period of 1991-2019, the change in the size of agricultural holdings and land used in agricultural production according to regions has been determined and the regional effects of neoliberal policies have been revealed.

The results of the agricultural census in the 1991-2019 period show that small farmers, the most important component of agricultural production, are rapidly liquidating. In this period, 1.7 million producers, 1.5 million of whom are small farmers, withdrew from agricultural production, while 8.6 million hectares of agricultural land remained out of use. Of the 8.6 million hectares, 4.1 million hectares belong to small producers who produce less than 100 decares.

According to the regional results of the agricultural censuses, the majority of the agricultural land outside the East and Southeast belongs to small-scale enterprises. Some of the lands belonging to these enterprises have been transferred to the ownership of large-scale enterprises, and some of them have been left to various projects (HEPP, motorway, airport, housing, tourism) as rent areas with the support of the government. In other words, policies aiming to transfer agricultural production to a handful of companies have driven small producers away from agricultural activities in Turkish agriculture. In the East and Southeast regions, a significant portion of the unused land belongs to large-scale enterprises.