


TÜRKİYE ZİRAİ HAYATINDA KESME ÇİÇEK YETİŞTİRİCİLİĞİNİN YERİ VE GELECEĞİ

 Celal ŞENOL^a

 Güven ŞAHİN^b

Özet

Günümüzde başlı başına bir sektör haline gelen süs bitkileri her dönem farklı amaçlar doğrultusunda yetiştirilmiştir. İnsanlık tarihinde motiflere işlenerek her dönem hayatın içindeki varlığını koruyarak toplumun bir parçası haline gelmiştir. Türkiye’de üretim alanı ve miktarı her geçen gün artan süs bitkilerinin iç pazarın ihtiyacını karşılamanın yanında ihracatı da yapılmaktadır. İklimden çok fazla etkilenen bir ürün olması açısından genellikle seralarda yetiştiriciliği yapılmaktadır. Türkiye’de en fazla üreticilik Yalova, Antalya, İzmir, İstanbul, Isparta, Mersin ve Tokat’ta gerçekleşirken bunun %86,4’ü örtüaltında yetiştirilmektedir. Bu illerde en fazla üretilen kesme çiçeklerin başında karanfil, gül, kasımpatı, gerbera, zambak ve lale gelmektedir. 2021 yılında 60 milyon dolara yaklaşan ihracatın büyük bir kısmını (%90) karanfil oluşturmaktadır. Son olarak Türkiye’de üretilen kesme çiçek türlerinin çeşitlendirilmesi ihracatın artması ve ürün deseni açısından oldukça faydalı olacaktır. Ayrıca Türkiye’de çiçek üretimi ve pazarlaması açısından yeni ihtisaslaşma gibi organizasyonların hayata geçirilmesi sektörün gelişimi açısından umut verici ve yararlı olmaktadır.

Anahtar Kelimeler: Kesme Çiçekçilik, Karanfil, Gül, Ziraat Coğrafyası, Antalya, Türkiye.



THE PLACE AND FUTURE OF CUT FLOWER CULTIVATION IN AGRICULTURAL LIFE OF TÜRKİYE

Abstract

Ornamental plants, which have become a sector in itself today, have been grown for different purposes in every period. In the history of humanity, it has become a part of society by preserving its presence in life in every period by being processed into motifs. In Türkiye, the production area and the amount of ornamental plants are increasing day by day and they are exported as well as meeting the needs of the domestic market. Since it is a product that is very much affected by the climate, it is generally cultivated in greenhouses. In Türkiye, the highest production is realized in Yalova, Antalya, Izmir, Izmir, Istanbul, Isparta, Mersin and Tokat, 86.4% of which is grown in greenhouses. The most produced cut flowers in these provinces are carnation, rose, chrysanthemum, gerbera, lily and tulip. In 2021, a large portion (90%) of the exports approaching 60 million dollars was carnations. Finally, diversifying the types of cut flowers produced in Turkey would be very beneficial in terms of increasing exports and product pattern. In addition, the realization

^a Arş. Gör. Dr., Marmara Üniversitesi İnsan ve Toplum Bilimleri Fakültesi, Coğrafya Bölümü, celal.senol@marmara.edu.tr

^b Dr. Öğr. Üyesi, Tekirdağ Namık Kemal Üniversitesi, Fen Edebiyat Fakültesi, Coğrafya, guven.sahin@ogr.iu.edu.tr

Makale Geliş Tarihi: 17.02.2023, Makale Kabul Tarihi: 12.05.2023

of new organizations such as new specialization in terms of flower production and marketing in Türkiye is promising and beneficial for the development of the sector.

Keywords: Cut Floriculture, Carnation, Rose, Agricultural Geography, Antalya, Türkiye.



Giriş

Doğanın bir parçası olan insan yarattığı medeniyetle doğadan hızla ve büyük ölçüde uzaklaşmıştır. Buna karşılık son yıllarda küresel iklim değişikliği, doğal beslenme alışkanlıkları ve COVID-19 salgınıyla insanlar yeniden dikkatini doğaya vermiş ve doğayla uyumlu yaşama eğilimi sergilemeye başlamıştır. Elbette bu yönelim dünya geneli ölçeğinde düşünüldüğünde ülkeden ülkeye değiştiği gibi aynı ülkedeki toplumlar arasında bile farklı düzeylerde gerçekleşmektedir.

Türkiye bulunduğu coğrafi konumu, üretilen ürünler ve potansiyeli açısından farklı tarımsal ürünlerin yetiştirilmesine oldukça uygun bir ülkedir (Şenol, 2021, s. 482; Bulut, 2006; Bakırcı, 2022; Balcı Akova, 2021; Doğanay & Coşkun, 2013; Taşlıgil, 2010). Üretilen bu ürünler içinde süs bitkileri önemli bir yere sahiptir. Bu bitkiler, genel manada yaşanan suni mekânlara doğallık katma, estetik kaygılarla dekore etme, güzel kokusuyla mekâna ferahlık katma gibi düşüncelerle ele alınan bir ürün grubudur. Sonuç olarak da süs bitkileri, yetiştiriciliğinden ticaretine başlı başına bir sektör haline gelmiştir. Günümüzde gerek iç mekân süs bitkileri gerekse kesme çiçekler ev – ofis dekorasyonu, özel günler (doğum günleri, Sevgililer Günü, Anneler Günü, yıl dönümleri gibi), sofr düzeni, törenler (açılışlar, düğünler, cenazeler gibi) söz konusu ürün grubunun yoğun talep gördüğü alanlardır. Buna bağlı olarak da özellikle yılın belli dönemleri süs bitkilerine, özellikle de kesme çiçeklere ve bunlardan yapılan aranjmanlara olan ilgi önemli ölçüde artmaktadır.

Çiçekler her zaman duyguların ifadesinde kendine yer bulmuş, bunun sonucunda da her duygunun kendine has bir çiçeği ortaya çıkmıştır. Düğün ve kutlamalar gibi neşeli zamanlar ile cenaze gibi hüznü olayların kendine has çiçekleri ve aranjmanları bulunmaktadır. Bununla birlikte sadece duyguları ifade etmede değil sanatta, folklorda, etnobotanikte, iktisatta çiçeklerin ayrı birer yeri bulunmaktadır. Çiçeklerden esinlenerek ortaya konan çiçek motifli eserler (halı, kilim, tablo, kumaş, duvar kağıtları gibi) de medeniyet tarihimiz boyunca her zaman kendine yer bulmuştur. Dünyanın Yedi Harikası'ndan biri olan "Babil'in Asma Bahçeleri", Japon kültürünün önemli bir ögesi olan "İkebana", Hollanda ve Türkiye'de "Lale Kültürü", Hollanda merkezli Avrupa'daki "Lale Çılgınlığı (Tulip mania)" güzel sanatlardaki "Çiçek İmgesi" ile medeniyetimiz boyunca çiçeklere / bitkilere verilen değer ortaya konmaktadır. Bununla birlikte söz konusu ürün grubundaki bir kısım türlerin pazarlarda gördüğü yoğun talep nedeniyle doğadan kontrolsüzce toplanması da ironik olarak bu gruptaki türlere olan duyarsızlığımızı da göstermektedir. Kum zambağı (*Panocratium maritimum*), ters laleler, orkideler (Özellikle saleplik olanlar) verilebilecek örneklerden birkaçıdır.

Yıldan yıla artan nüfus, refah seviyesi ve değişen alışkanlıklarla süs bitkileri münferit bir sektör halini alarak, tüm tarım hayatı içerisinde apayrı bir yere ulaşmıştır. Nitekim üretiminden kullanım alanlarına, ürün çeşitliliğinden pazar fiyatlarına değin istisnai bir ürün grubunu oluşturmaktadır. Süs bitkileri içerisinde gerek üretim miktarı gerekse pazarda gördüğü talep bakımından çalışma önemiz

olan kesme çiçekler en büyük payı oluşturmaktadır. Bunlar içerisinde de özellikle karanfiller dikkat çekici bir paya sahiptir.

Süs bitkileri denildiğinde bu kapsamda 4 alt grup yer almaktadır. Bunlar; kesme çiçekler, iç mekân (saksılı) süs bitkileri, dış mekan süs bitkileri ve doğal çiçek soğanlarıdır. Süs bitkileri içerisinde üretim bakımından en büyük dilimi oluşturan kesme çiçekler en basit haliyle sabit bir toprak alanında / saksıda olmayıp gövdesinin uygun bir yerinden kesilen çiçeklerin buket, aranjman ya da çelenk olarak toplu bir şekilde, tercihe göre tek bir dal olarak da (gül gibi) sunulan dekoratif zirai ürün grubunu oluşturmaktadır. Toplu halde farklı tür kesme çiçekler bir araya getirilerek karışık şekilde tüketiciye sunulabildiği gibi tek bir türün sunumuyla da pazarlarda yer almaktadır. Bu gruptaki çiçekler, goncalar ve yeşillikler taze veya kurutulmuş olarak arz edilmektedir. Bununla birlikte kesme çiçekler son yıllarda yeni tüketim alışkanlıklarına ve genç tüketicilere yönelik ürün çeşitlemeleri kapsamında çikolata, şekerlemeler ve meyvelerle de aranjman edilerek hazırlanabilmektedir.

Türkiye’de 2000’lerde hızlı bir gelişim seyri yakalayan kesme çiçekçiliği ele aldığımız bu çalışmada Antalya, Yalova ve Tokat’ta yapılan saha çalışmaları kapsamında üretici ve toptancılarla görüşülerek sektörün seyri ile ilgili mülakatlar yapılmıştır. Yapılan saha çalışmalarının tümü örtüaltı kesme çiçek yetiştiriciliği yapılan işletmeleri kapsamaktadır. Konuyla ilgili geçmişe yönelik veriler oldukça değişken olup ancak 2013 sonrası resmi istatistiklerin derlenmeye başlamasıyla daha sağlıklı veriler elde edilebilmiştir. Üretim, ekim alanı ve örtüaltı verileri için TÜİK’ten, geçmişe yönelik veriler ise konuyla ilgili yapılan literatür çalışmalarından, Antalya Ticaret Borsası ve Antalya İhracatçı Birlikleri’nden temin edilmiştir. Konunun en önemli boyutu olan ithalat ve ihracat verileri ise ITC (Trade Map) ve dış ticaret verilerinden elde edilmiştir. Sağlanan veriler ışığında kesme çiçek yetiştiriciliğinin Türkiye’deki dağılımını ortaya koymak adına elde edilen veriler ArcMap 10.8 yazılımıyla analizleri yapılarak haritalandırılmıştır.

A. DÜNYA GENELİ VE TÜRKİYE’DE KESME ÇİÇEK YETİŞTİRİCİLİĞİNİN TARİHİ

Kesme çiçek yetiştiriciliği bakımından dünyanın önde gelen ülkelerinden Kolombiya, Brezilya, Hindistan, Endonezya, Ekvador, Meksika, Çin ve Güney Afrika Cumhuriyeti aynı zamanda dünya bitki çeşitliliği açısından en zengin ülkeleri arasındadırlar. Söz konusu ülkeler de bu avantajlarını kesme çiçekçilik alanında etkin bir şekilde kullanmışlardır. Türkiye ise dünyanın üç önemli gen merkezinin kesiştiği noktada yer alması ve çeşitlilik arz eden jeomorfolojik ve klimatolojik özellikleriyle bitki gen kaynağı açısından çok büyük bir çeşitliliğe ve de zengin bir potansiyele sahiptir. Bugün itibarıyla 11.000 ila 12.000 arasında bitki taksonu, bunlar içerisinde de 3.000 kadar endemik türe ev sahipliği yapan Türkiye, bu avantajıyla pek çok kesme çiçek ve genel olarak da süs bitkisi gen kaynağına sahiptir. Öte yandan Türkiye’nin bu zenginliğinden yeterli ıslah çalışmalarıyla yararlanabildiğini söylemek güçtür.

Kesme çiçek yetiştiriciliğini tarihsel süreçte ele aldığımızda kesin bulgularla konuşmak bu sektör için güçtür. Zira dünyanın farklı yerlerinde pek çok çiçek türlü şekillerde doğadan hazır toplanarak veya kültüre alınarak değerlendirilmiştir. Antik Mısır, Roma İmparatorluğu, Antik Çağ Hint Uygarlıkları, Mayalar gibi geçmiş medeniyetler bu açıdan çiçekleri türlü şekillerde kullanmışlardır. Bu noktada kesin bir şekilde ifade edilebilecek husus, genel olarak kesme çiçeklerin binlerce yıllık bir mazisi olduğudur.

Örneğin; M.Ö. 2100 yılında krizantem / kasımpatı kültüre alınmış ve yetiştiriciliğine başlanmıştır (Karagüzel vd., 2010, s. 540). Buna karşılık zambak / lilyum ise kültür faaliyetleri bakımından bir asrı dahi bulmayan bir maziye sahiptir. Burada üzerinde durulması gereken asıl husus kesme çiçeklerin tek başına ne zaman ve nerede kültüre alındıklarından ziyade genel olarak kesme çiçek yetiştiriciliğinin geçmişinin irdelenmesidir.

Esasında diğer tarım ürünleri gruplarından (Yağlı tohumlar, baklagiller gibi) farklı olarak günümüzdeki anlamıyla kesme çiçekçilik, tarım hayatının en genç sektörlerinden biri kabul edilebilir. Faaliyetin zirai, ticari ve sosyal boyutu bir bütün halinde ele alındığında 19. yy. sonu ile 20. yy. başlarında planlı bir yapı kazanmıştır. Türkiye özelinde faaliyetin bugünkü şeklini alması, yani ileri teknoloji kullanılan, ıslah ve seleksiyon çalışmalarıyla ürün çeşitliliği artan, örtüaltı ve açıkta yetiştiriciliği ile kompleks bir hâl alması ise II. Dünya Savaşı sonrası başlamıştır. Kesme çiçek yetiştiriciliğindeki bu değişim ve gelişimde sosyo-ekonomik şartlar çok büyük ölçüde belirleyici olmuştur. Zira geçmişte kesme çiçekler sosyal hayatta fazla kullanılmadığından bu faaliyete yönelmede engelleyici olmuştur. Buna karşılık artan refah seviyesi ile zamanla çiçekçilikten yüksek gelir elde edilebileceğinin anlaşılması, büyük bir tüketim merkezlerine yakınlık ve de çiçeğin toplum hayatında önem kazanmaya başlaması bu tarımsal faaliyetin gelişmesine yardım etmiştir (Şahin & Kendirli, 2012a, s. 934).

Türkiye’de ticari manada kesme çiçek üretimi 1940’ların ikinci yarısında İstanbul ve yakın çevresinde, ekseri İstanbul pazarına yönelik küçük ölçekli işletmelerle başlamıştır (Ozkan vd., 2003, s. 368; Ay, 2009, s. 425; Kazaz vd., 2013, s. 277; Tapkı vd., 2018, s. 316). Yine 1945 yılında sektörde faaliyet gösteren üreticiler “S.S. Flora Çiçekçilik Üretim ve Pazarlama Kooperatifi”ni kurarak bu alanda bir örgütlenmeye gitmişlerdir. Uzun bir süre Türkiye’deki kesme çiçek üretimi iç pazara yönelik yapılmaya devam etmiştir (Can, 1999, s. 14-15; Doldur, 2008, s. 34). Faaliyet uzun bir süre sonra, 1970’lerin ikinci yarısı itibarıyla İzmir’de (Balçova, Narlıdere), 1980’lerin ikinci yarısından itibaren de kesme gül yetiştiriciliği ile Antalya’da başlamıştır (Baktır vd., 1990, s. 178; Şahin & Kendirli, 2012, s. 338). Sonraları yakalanan hızlı gelişim trendiyle 1985 yılında sadece 7 ha alanda sprey karanfil yetiştiriciliği yapılan Antalya’da günümüzde 251.088 ha alanda karanfil yetiştirilmektedir. Özellikle Antalya merkezli kesme çiçek yetiştiriciliğinin avantajlı şartları bu gelişimin zeminini oluşturmuştur. Nihayetinde Türkiye’de ilk olarak 1985’te, Antalya üzerinden kesme çiçek ihracatına başlanmıştır (Gül Yavuz, 2008, s. 3). Sonrasında ise V. Beş Yıllık Kalkınma Planı (1985 – 1989) dahilinde kesme çiçekçiliğinin teşviki gündeme alınmıştır. 1992 yılında havayolu kargo taşımacılığındaki gelişmeler ve kombine taşımacılık sistemlerinin düzenlenmesiyle kesme çiçek ticaretinde önemli bir faktör olan nakliye hususunda kayda değer bir gelişme yaşanmıştır.

Türkiye süs bitkileri yetiştiriciliğinde geçmişten beri Yalova’nın özel ve de önemli bir yeri olmuştur. Yalova, örtüaltı yetiştiricilik faaliyetleri kapsamında yapıların kışın aşırı bir ısıtma, yazın da soğutma gerektirmemesi yıl boyu üretimin çevresine kıyasla çok daha ekonomik bir şekilde yapılmasını olanaklı kıldığından oldukça cazip bir yerdir (Kendirli Cartoğlu, 1995, s. 4). Yalova’da çiçekçilik alanında ilk gelişmeler Cumhuriyet Dönemi ile birlikte başlamış, 1924 yılında Rum asıllı bahçıvan Pandelli Roketas’ın, Gazi Mustafa Kemal Paşa tarafından Termal ilçesine davet edilmesi ve ardından da yine Gazi tarafından Termal’in park ve bahçe sorumlusu tayin edilmesiyle başlamıştır. Yalova’da, 1950’lerin

başlarında Laledere (Çiftlikköy)'de başlayan çiçekçiliğin ardından 1956 yılından itibaren eski bir Rum köyü olan Kuru (Çımarcık)'da da yapılmaya başlanmıştır (Yücel & Doğan, 2013, s. 69-70). Yalova – Merkez'de, 1929'da satın alınmış olan ve modern tarım tekniklerinin tatbiki, halka öğretilmesi gibi ilkeleri bulunan işletmede 9 Mart 1961 tarihinde "Yalova Bahçe Kültürleri Bölge Araştırma Enstitüsü" kurulmuş, daha sonra da adı "Atatürk Bahçe Kültürleri Merkez Araştırma Enstitüsü" adını almış olan kurum sadece Yalova'nın değil, tüm Türkiye'nin süs bitkileri yetiştiriciliğinde önemli bir merkez olmuştur. Zaman içerisinde Yalova'da faaliyet kayda değer ölçüde gelişmiş ve modern bir yapıya kavuşmuştur. FAO (Food and Agriculture Organization) tarafından da desteklenmiş olan 1973-1976 arasını kapsayan Atatürk Bahçe Kültürleri Enstitüsü koordinatörlüğünde Yalova'da "Türkiye'de Çiçekçiliği Geliştirme Projesi" önemli bir gelişmedir (Doldur, 2008, s. 34-35). Bu sayede de Türkiye'de yeni kesme çiçek tür ve çeşitleri ürün desenine katılmıştır.

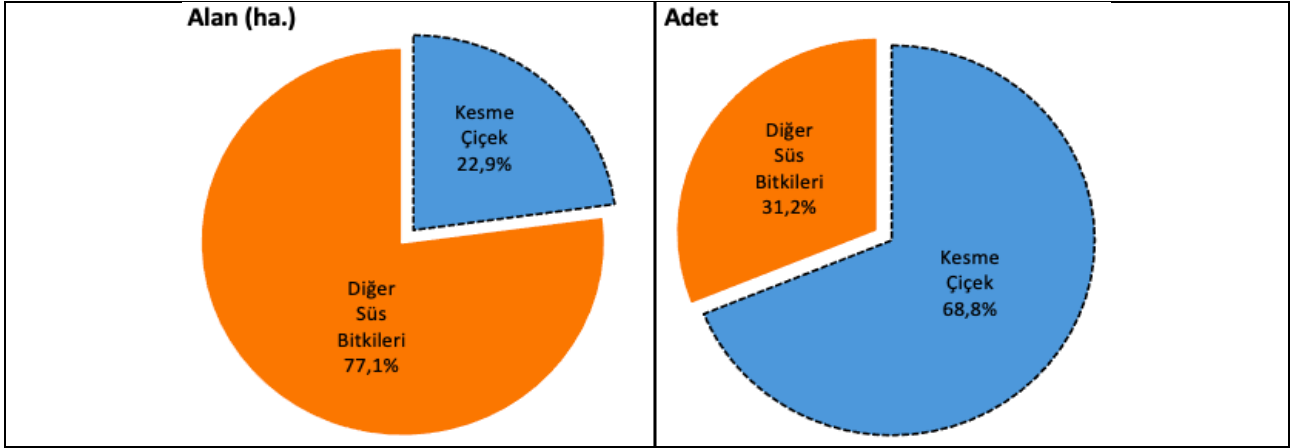
Türkiye'de kesme çiçek yetiştiriciliği konusunda yıldan yıla kayda değer başarılar elde edilmiş, faaliyet Türkiye'nin farklı illerinde, özellikle örtüaltı yetiştiricilik imkanlarıyla birlikte yayılış göstermiştir (Kendirli & Çakmak, 2007, s. 499). Bu alandaki gelişme Türkiye'nin kesme çiçek ihracatına da yansımış ve AB ülkelerinin tedarikçileri arasında yer almasını sağlamıştır. Öte yandan Türkiye'nin bu alandaki potansiyelini tam anlamıyla kullandığından bahsetmek mümkün değildir.

B. TÜRKİYE KESME ÇİÇEK ÜRÜN DESENİ

Süs bitkisi yetiştiriciliği denildiğinde kesme çiçekler başta olmak üzere iç mekân süs bitkileri, dış mekân süs bitkileri ve çiçek soğanları olmak üzere 4 bitkisel ürün grubu anlaşılmaktadır. Bunlar içerisinde ise üretim miktarı bakımından kesme çiçekler en önemli payı oluşturmaktadır. Kesme çiçekler de kendi içerisinde çoğaltma durumlarına göre;

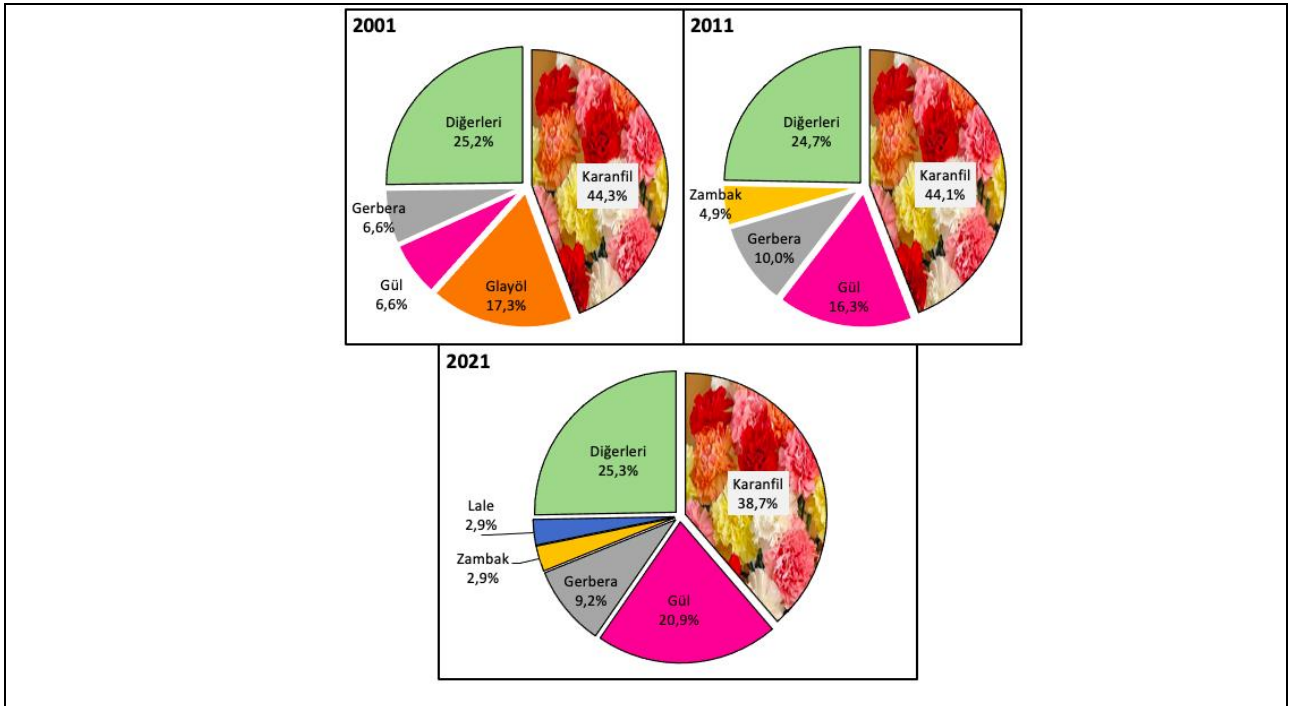
- Soğanlı kesme çiçekler: Lale, zambak, glayöl, frezya, sümbül, anemon...
- Aşı, çelik veya doku kültürü ile çoğaltılanlar: karanfil, gül, kasımpatı / krizantem, gerbera...
- Kesme yeşillikler: Aranjman için yetiştirilen cipso, kuşkonmaz, solidago, trakelyum olmak üzere 4 grupta toplanmaktadır.

2021 yılı itibariyle Türkiye'de toplam 5.529 ha alanda süs bitkisi yetiştiriciliği yapılmış, bunun ise %77'lik (4.264 ha) büyük bir kısmı ise kesme çiçek harici diğer süs bitkilerine ayrılmıştır. Kesme çiçek yetiştiriciliği yapılan 1.265 ha'lık sınırlı alanda 1.424.921.345 adet kesme çiçek üretimi gerçekleşmiş olup söz konusu değerle toplam süs bitkileri içerisinde %68,8'lik payı dikkat çekmektedir (Şekil 1). Birim alandan daha fazla ürün elde edilmesiyle ortaya çıkan bu durum, sınırlı bir alanda getirisi oldukça yüksek bir ürün elde edilmesiyle süs bitkileri içerisinde kesme çiçeklerin önemini ortaya koymaktadır. Aynı yıl 645.070.693 adet çeşitli çiçek soğanları, iç ve dış mekân süs bitkileri elde edilmiş ve bu değerle toplam içerisinde %31,2'lik payı oluşturmuştur (Şekil 1).



Şekil 1. 2021 Yılında Türkiye'nin Süs Bitkileri Ekim Alanı ve Üretim Miktarları İçerisinde Kesme Çiçeklerin Payı (TÜİK, 2023).

Türkiye kesme çiçekçiliğinin en önemli handikaplarından birisi olarak karşımıza çıkan ürün deseni faaliyetin profesyonel olarak sürdürüldüğü 35 yıllık mazisinde hala önüne geçilememiş bir konu olarak varlığını sürdürmektedir. Ülkemizde kesme çiçekçilik denildiğinde geçmişten beri karanfilin, özellikle de sprej karanfilin baskınlığı sürmektedir. Kesme çiçekçiliğin profesyonel manada başladığı yıllarda %60'ın üzerinde bir pay işgal eden karanfil ekim alanı, yakın yıllarda çeşitliliğin sınırlı miktarda artmasıyla %40'lara kadar gerilemiş olsa da hala hâkim tür olarak karşımıza çıkmaktadır.



Şekil 2. Seçilmiş Yıllar İtibariyle Türkiye'de Yetiştirilen Kesme Çiçeklerin Oranları (TÜİK, 2023).

Türkiye'de kesme çiçekçiliği ürün deseninin seçilmiş yıllardaki ekim alanı durumuna baktığımızda şekil 2'de de görüldüğü üzere karanfilin payı sınırlı olarak daralmışsa da hala ağırlık

merkezini oluşturmaktadır. 2001’de toplam 758 ha kesme çiçek alanının 336 ha’ı karanfile ayrılmış olup %44,3’lük bir kesimi oluşturmuştur. Aynı yıl 131 ha alanda glayöl yetiştiriciliği yapılmış ve 2. sırada yer almıştır. Sırasıyla gül (50 ha), gerbera (50 ha) ve 27 ha krizantem gelmektedir (Şekil 2). Aradan geçen 10 yılda karanfil ekim alanı %50’lik bir artışla 504 ha olmuş ve toplam kesme çiçek ekim alanlarında %44,1’lik bir payı işgal etmiştir. Karanfil ekim alanı kayda değer ölçüde artmasına karşın toplam içerisindeki payının 2001’e kıyasla önemli ölçüde değişmemesinin sebebi diğer çeşitlerde ciddi bir gelişimin yaşanmamasından kaynaklanmaktadır. 2011’de diğer kesme çiçeklerden gül 186 ha, gerbera 114 ha ve zambak 56 ha alana ekilmiştir. 2001’e kıyasla en önemli gelişme gül yetiştiriciliğinde yaşanmış ve payı %16,3’e çıkmıştır. Son olarak 2021’e baktığımızda karanfil ekim alanı çok sınırlı oranda daralmış olup 490 ha alanda gerçekleşmiş fakat payı önemli ölçüde daralarak %38,7 olmuştur (Şekil 2). 2021’e gelindiğinde diğer kesme çiçeklerin alanlarının genişlemesiyle ortaya bu tablo çıkmıştır. Özellikle gül yetiştiriciliğindeki gelişme devam etmiş ve 264 ha alana ulaşmış, payı da %20’yi aşmıştır. Gerbera yetiştiriciliğinde dikkat çekici bir gelişme olmamış ve 3 hektarlık bir genişleme olmuş (117 ha), payı da %9,2 ile sınırlı kalmıştır. Uluslararası pazarlarda önemli bir payı bulunan ve iyi fiyattan alıcı bulan zambakta ise bir gerileme olmuş ve ekim alanı 37 ha ile sınırlı kalmıştır. Lale yetiştiriciliği ise özellikle son yıllarda görece hızlı bir gelişme sergilemiş ve 37 ha’a ulaşmıştır. Diğer kesme çiçeklerin tümü ise Türkiye şartlarında geçmişten beri hep belli bir aralığı korumuş ve ciddi bir gelişim yaşanmamıştır.

Türkiye’de yetiştiriciliği yapılan belli başlı kesme çiçekleri kısaca ele aldığımızda;

a. Karanfil (*Dianthus caryophyllus*): Kesme çiçek yetiştiriciliğinde en büyük pay karanfillere aittir. Pazarlarda en çok tercih edilen ve üreticisine en fazla kazanç sağlayan karanfil çoğu kesme çiçeğe kıyasla daha kolay ve ekonomik bir şekilde yetiştirilebildiğinden fazlaca tercih edilmektedir. Yıl boyu yetiştiriciliği yapılabilen karanfiller küçük ölçekli aile tipi işletmelerde dahi kazançlı bir ürün olarak karşımıza çıkmaktadır. Uzun yıllar yapılan seleksiyon çalışmalarıyla günümüzde çok çeşitli renklerde karanfiller yetiştirilebilmektedir. Kendine has karakteristik kokusu, çoğu aranjman için elverişli gövde yapısı ile karanfil uluslararası pazarlarda da en fazla tercih edilen kesme çiçektir. Pazarlarda standart ve sprey olmak üzere 2 tip karanfil bulunmaktadır. Standart karanfiller tek bir dal üzerindeki tek bir çiçeği; sprey karanfiller ise bir dal üzerindeki birden fazla çiçeği ifade etmektedir.

b. Kesme Gül (*Rosa hybrida*): Gül, medeniyet tarihimizde çok özel bir yere konmuş ve “Çiçeklerin Sultanı” olarak tanımlanmış bir çiçektir. Bitki, botanik özelliklerinden kaynaklı olarak hem süs bitkileri içerisinde hem gıda sanayinde hem kozmetik sanayinde kullanılan çok yönlü ekonomik değeri haiz bir bitkidir. Bu açıdan güller için çok yönlü bir tarım ürünüdür de diyebiliriz. Günümüzde dünya çapında 150 ila 200 arasında gül türü olduğu tahmin edilmekte, Türkiye’de ise 25 kadar gül türünün doğal olarak yetiştiği bilinmektedir. Yapılan ıslah çalışmaları neticesinde de 45.000’in üzerinde gül çeşidi bulunmaktadır (Özçelik & Orhan, 2010, s. 179). Güller odunsu bitkiler arasında yer almakta ve süs bitkileri içerisinde en uzun ömürlü olmasıyla dikkat çekmektedir. Geniş bir renk skalasına sahip olan güllerin pazar değeri oldukça yüksektir. Fakat süs bitkisi amacıyla yetiştirilen güller için örtüaltı üretim tesisinin inşasına bağlı ilk yatırım masrafları yüksektir. Zira sera içi iklimlendirme ve kullanılan örtü malzemesi gül yetiştiriciliği için oldukça önemlidir. Gülün başlıca kalite göstergesi olan taç yapraklarında (Petal) meydana gelebilecek su damlacıklarından ileri gelen deformasyon ürünün pazar

değerini düşürmektedir. Türkiye, gül yetiştiriciliğinde özellikle son birkaç yılda kayda değer bir gelişim sergilemiştir.

c. Kasımpatı / Krizantem (*Chrysanthemum x morifolium*): Anavatanı Uzak Doğu olan kasımpatı veya uluslararası pazarlardaki adıyla krizantem kesme çiçekçiliğin popüler elemanlarından biridir. Son yıllarda bitkiye olan talep oldukça artmış ve pek çok ülkenin ürün deseni içine girmiş ve üretim miktarları içerisindeki payını artırmıştır. Yapılan çalışmalar henüz M.Ö. 2100'lerde yabancı kasımpatı formlarının kültüre alındığı ve yetiştiriciliğinden de önemli gelirler sağladığını göstermiştir (Gençer, 2014, s. 4). Kasımpatı özellikle anavatanı olan Çin, Kore Yarımadası ve Japonya'da yoğun talep görmektedir. Bitkinin Avrupa'ya yayılması ise 1700'lerin ikinci yarısı itibariyle gerçekleşmiştir (Spaargaren & van Geest, 2018, s. 320-323). Dünya genelinde üretimi oldukça hızlı artan kasımpatıların en büyük tedarikçileri Uzak Doğu ülkeleri ile Hindistan'dır. Kasımpatılar sonbahar ve kışın çiçek açmakta ve karanfillerde olduğu gibi standart ve spreyci çeşitleri bulunmaktadır.

ç. Gerbera (*Gerbera jamesonii*): Çok sayıda türü bulunan gerberanın kesme çiçekçilikte en fazla tercih edileni *Gerbera jamesonii*'dir. Güney Afrika ve Asya menşeli olan gerbera ilk olarak Güney Afrika'dan, 1890'da İngiltere'ye getirilerek Avrupa'daki yetiştiriciliğine başlanmıştır (Deng & Bhattarai, 2018, s. 408). Türün kesme çiçekçilikte "Standart, Spider, Mini ve Midi" olmak üzere 4 tipi mevcuttur. Ayrıca bitki sap uzunluğuna göre pazarlarda 3 kalite halinde sunulmaktadır; 1. kalite: sap uzunluğu 50 cm.; 2. kalite: 35 cm.; 3. kalite: 20 cm. şeklindedir. İri ve albenili çiçekleriyle dikkat çeken gerberalar beyaz, krem rengi, sarı, somon, kırmızı, pembe, mor, eflatun gibi çok geniş bir renk skalasına sahiptir. Yapılan çalışmalarla çok daha farklı renk ve taç yapraklara sahip pek çok yeni çeşit elde edilmiştir. Sadece 2016 yılında Hollanda'da 100'den fazla yeni gerbera çeşidi tanıtılmıştır. Dünyadaki başlıca gerbera üreten ülkeler; Hollanda, Kolombiya, ABD, Kanada, İsrail, Ekvador, Meksika, Çin, Hindistan, G. Kore ve Japonya'dır.

d. Zambak / Lilyum (*Lilium spp.*): Bitki, günümüzden yaklaşık 2000 yıl önce Çin'de tanımlanmışsa da kültüre alınması çok sonraları olmuştur (Van Tuyl vd., 2018, s. 482). Soğanlı kesme çiçekler grubunun en popüler ve pazar payı yüksek olan çeşidi zambaktır. Günümüzde ana üretim merkezi Hollanda olup (Gerek soğan gerekse kesme çiçek olarak) ABD, Japonya ve Çin diğer önemli üreticilerdir. Zambaklar açıkta ve örtüaltında yetiştirilebilmektedir. Ticari manada en fazla yetiştiriciliği yapılan beyaz renkli çiçekleriyle Mis (Ak) Zambağı (*Lilium candidum*) ile Nisan (Paskalya) Zambağı (*Lilium longiflorum*)'dır. Türkiye'de diğer kesme çiçek türlerine kıyasla üretimi daha sınırlıdır.

e. Lale (*Tulipa*): Laleler, hem Türk hem de dünya tarihinde çok ayrıcalıklı bir yere sahiptir. Bu ayrıcalık sadece bitkisel özelliğinden kaynaklanmamakta, iktisat tarihinden sanata çok geniş bir alanda insanların odağında olmasından ileri gelmektedir. Yapılan çalışmalara göre lale, Orta Asya'dan batıya göç eden kavimler aracılığıyla taşınmıştır. Osmanlı İmparatorluğu döneminde en popüler devrini yaşayan lalenin ilk olarak ıslahı da yine Osmanlı Dönemi'nde, XVI. ve XVII. yüzyıllarda gerçekleşmiştir. Elde edilen yeni çeşitler "Ser şukufedyan-ı Hassa" başkanlığındaki bir uzmanlar topluluğu (Çiçek Encümen-i Danış / Çiçek Akademisi) tarafından incelenir; hatasız ve mükemmel olanlar isimlendirilerek lalenin ismi, özellikleri ve soğanın sahibi çeşit listesine kaydedilirdi. Bu dönemde İstanbul'da yabancı lale türlerinden seçme ve melezleme yoluyla elde edilen lale çeşidinin sayısı 2.000'i

bulmuştur (Baytop, 1992; Baktır, 2013, s. 14; Alp vd., 2013, s. 252). Günümüzde çok çeşitli renklerde lalelerin bulunuyor olması ve de kolay yetiştirilebilen bir çiçek olmasıyla da lale oldukça caziptir. İklim açısından fazla seçici olmayıp yıl boyu üretimi yapılabilecek bir kesme çiçektir. Lale soğanlı bir bitki olup hem soğan hem de kesme çiçek olmak üzere iki aşamalı bir üretim süreci bulunmaktadır.

Sayılan türler yanı sıra Türkiye’de nergis, lisianthus, gypsophila, glayöl, şebboy, solidago (Altınbaşak), fresia, sümbül, orkide, statice (Deniz lavantası), anemon (Manisa lalesi) da yetiştirilmektedir. Bunlara ilaveten çok daha sınırlı miktarlarda kesme çiçek türleri yetiştiriliyor olsa da çok küçük bir alanı işgal etmektedirler.

C. TÜRKİYE’DE KESME ÇİÇEK ÜRETİMİ

Türkiye, küresel ölçekte sektörün genç aktörlerindedir. Türkiye’de kesme çiçek üretimi başlangıçta küçük aile tipi işletmelerde yapılmakta ve uygun olmayan altyapı tesislerinde gerçekleşmekteydi. Bu nedenle de başlarda ciddi bir gelişme kaydedilememiş, ekseriyetle iç pazara yönelik üretim yapılmıştır. İç tüketimde ise asli pazarı İstanbul oluşturmaktaydı. Bu nedenle de kesme çiçek üretimi Türkiye’de, Marmara Bölgesi (İstanbul, Bursa ve Yalova gibi)’nde ortaya çıkıp gelişmiş, zamanla faaliyet iklim avantajına bağlı olarak Akdeniz Bölgesi’ne (Başta Antalya olmak üzere) kaymıştır. Her ne kadar Türkiye’de de II. Dünya Savaşı sonrası kesme çiçekçilik faaliyetleri başlamış olsa da asıl gelişim 1980’lerden sonra olmuştur.

Türkiye özelindeki durumu incelemeyen önce kısaca Türkiye’nin dünya genelindeki yerini ele alacak olursak; 2020 yılı verilerine göre 1.218 ha’lık kesme çiçek yetiştiricilik alanı ve buna ilave 170 ha saksı bitkileri alanıyla ilk 20 ülke arasında dahi yer almamaktadır. Geçmişten beri önemli bir çiçekçilik kültürü bulunan Hindistan bu anlamda ilk sırada yer almakta olup 2020’de toplam 313.000 ha alanda kesme çiçek ve saksı bitkileri yetiştiriciliği gerçekleştirmiştir. Hindistan’ı sırasıyla Çin (184.586 ha) ve ABD (28.155 ha) takip etmekte ve söz konusu bu 3 ülke toplam kesme çiçek ve saksı bitkileri yetiştiricilik alanının %70’ini oluşturmaktadır. Bu 3 ülkenin ardından İtalya (12.724 ha), Tayland (12.324 ha) ve Güney Afrika Cum. (11.461 ha) kayda değer üretim alanlarıyla sektörde kendilerini göstermektedirler (Tablo 1). Kesme çiçek üretim ve ticaretinde önde gelen ülkelerden Ekvador, Kolombiya, BK ve Hollanda’nın çoğu ülkeden daha sınırlı ekim alanları olması ise dikkat çekicidir. Bu da kesme çiçek yetiştiriciliğinde birim alanda yüksek verim elde etmenin, kesme çiçekçilikte ileri teknoloji kullanımının önemini göstermektedir. Dünyanın önde gelen kesme çiçek ve saksılı bitkiler yetiştiriciliği yapan ülkelerden 7 tanesinin tarımda gelişmiş Avrupa ülkesi, bunların yanı sıra yine tarımda oldukça gelişmiş ABD, Avustralya ve İsrail olduğu görülmektedir. Brezilya, Güney Afrika Cum., Ekvador, Kolombiya ve Kenya’da ise merkezleri yine Avrupa’da olan (Hollanda ve BK başta olmak üzere) işletmeler üretim faaliyetlerini sürdürmektedir.

Tablo 1. Önde Gelen Kesme Çiçek ve Saksılı Bitkiler Üreticisi Ülkelerin Üretim Alanları (2020).

Ülkeler	Ekim Alanı (ha)	Ülkeler	Ekim Alanı (ha)
Hindistan	313.000	Almanya	6.588
Çin	184.586	Fransa	6.397
ABD	28.155	İspanya	6.221
Brezilya	15.600	Polonya	5.434
İtalya	12.724	İran	5.384
Tayland	12.324	Avustralya	5.488
Güney Afrika	11.461	Tayvan	4.948
Ekvador	9.316	Vietnam	4.500
Kolombiya	7.665	Kenya	4.039
BK	7.076	İsrail	2.748
Hollanda	7.080	TOPLAM	749.200

Kaynak: AIPH, 2022.

Ülkelerin seçilmiş türler bazındaki üretimlerine baktığımızda Hindistan'ın kayda değer alanlarda gül ve krizantem yetiştiriciliği yaptığı görülmektedir (Tablo 2). Benzer şekilde Çin'de 18.077 ha alanda gül yetiştiriciliğiyle dikkat çekmektedir. Buradan da anlaşıldığı üzere sadece Çin'in gül yetiştiricilik alanı Türkiye'nin toplam kesme çiçek ve saksı bitkileri ekim alanından fazladır. Ekvador, Kolombiya ve Kenya'nın da gül yetiştiriciliği azımsanmayacak bir alanı kaplamakta, Meksika (3.203 ha) ve Japonya (4.663 ha)'nın ise geniş alanlarda krizantem yetiştiriciliği bulunmaktadır. Çin (7.063 ha), Kenya (1.073 ha) ve Japonya (713 ha)'nın zambak yetiştiricilik alanları yine dikkat çekici düzeylerde. Türkiye'nin söz konusu ülkelerle olan mukayesesine bakıldığında en fazla yetiştiriciliği yapılan karanfilin (435 ha) dahi pek çok ülkenin gerisinde kaldığı anlaşılmaktadır (Tablo 2). Gül (236 ha), krizantem (112 ha) ve zambağın (38 ha) da çoğu ülkenin oldukça gerisinde kaldığı görülmektedir (Tablo 2).

Tablo 1: Belli Başlı Ülkelerde Seçilmiş Kesme Çiçeklerin Ekim Alanları

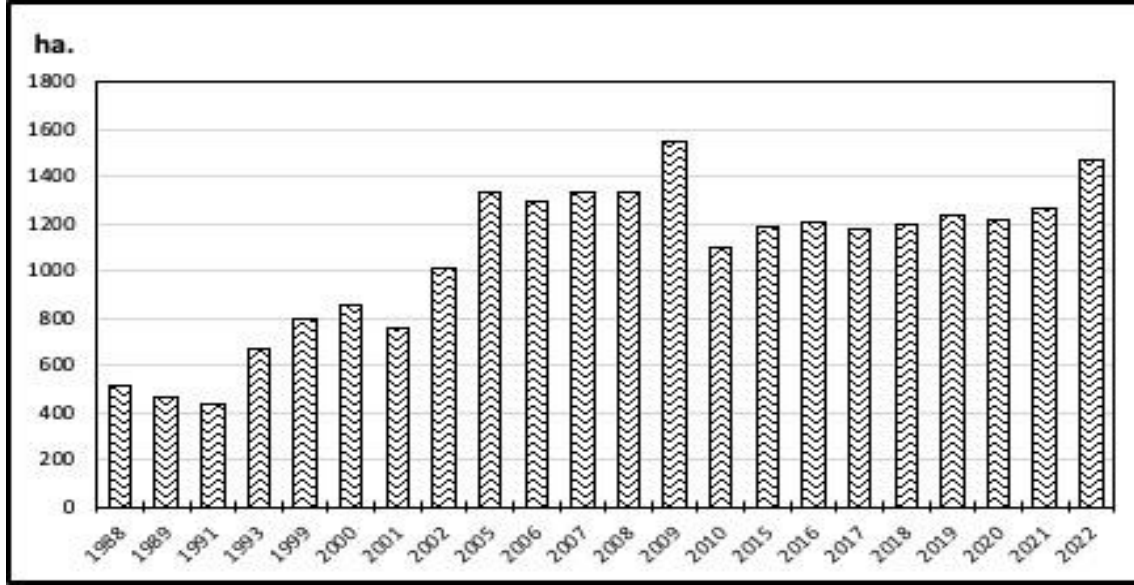
Ülkeler	Karanfil	Gül	Krizantem	Zambak
Hindistan	-	29.000	20.000	-
Çin	4.153	18.077	7.806	7.063
Ekvador	144	3.812	56	-
Kolombiya	888	2.569	919	64
Kenya	252	2.164	-	1.073
Meksika	625	1.655	3.203	175
İtalya	722	1.221	1.180	134
Vietnam	150	700	800	-
Tayland	-	1.002	440	-
Japonya	290	325	4.663	713
Türkiye	435	236	112	38

Kaynak: AIPH, 2018, 2019, 2020; TÜİK, 2023.

Türkiye'de kesme çiçekler yetiştiriciliği yapılan alanların büyüklüğü ardından arazideki işletme boyutlarına baktığımızda çoğunlukla 2 ila 3 hektar arasında değişen küçük aile işletmelerinin seralarında yetiştirilmektedir (Baris & Uslu, 2009, s. 769). Antalya başta olmak üzere Akdeniz Bölgesi'nde küçük ölçekli aile işletmelerinin yanı sıra büyük işletmelerde de yıl boyu kesme çiçek üretimi yapılmaktadır.

Özellikle ihracata yönelik kesme çiçek üretimi yapan 15 – 20 hektarlık sınırlı sayıda da olsa işletmeler bulunmaktadır. Sektörde hala küçük işletmelerin yaygınlığı bu alanda diğer ülkelerle rekabetin önündeki engellerin başında gelmektedir. Burada belirtilmesi gereken bir husus da Türkiye’de kesme çiçek yetiştiriciliği yapılan arazilerin büyük bir bölümünün kiralık olmasıdır (SÜSBİR, 2021, s. 2). Bu da kesme çiçekçilik için gerekli olan altyapı tesislerinin oluşturulmasında büyük engel teşkil etmektedir. Nitekim küçük işletmelerin çok olmasına bağlı olarak Türkiye’de her ne kadar üretici sayısı fazlamış gibi görünse de esasında bunların çoğunun işletmesi küçük, ürün çeşitliliği sınırlı ve birim alandan elde ettikleri verim Avrupa ülkeleriyle mukayese edilemeyecek düzeydedir.

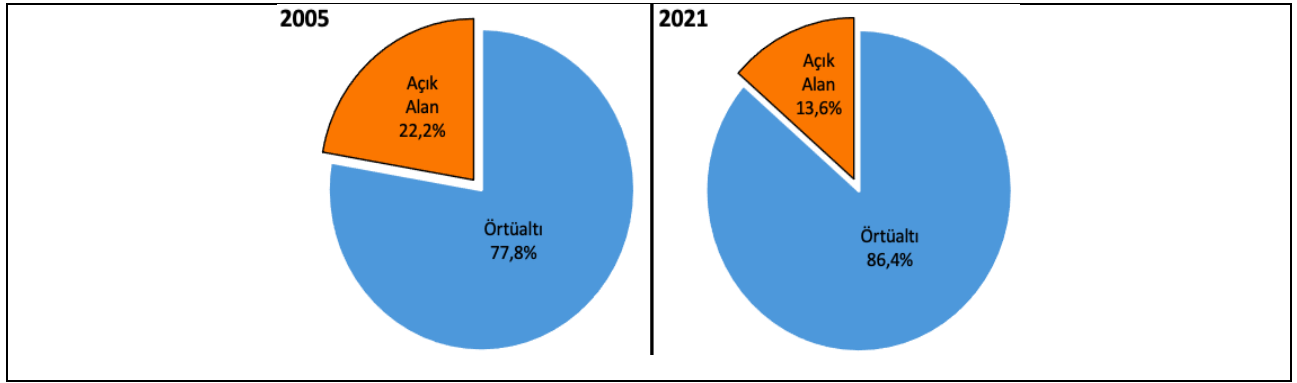
Türkiye’de kesme çiçek yetiştiricilik alanının değişimini yıllar itibariyle ele alacak olursak faaliyetin sektörel bir hal almaya başladığı 1980’lerin ikinci yarısından günümüze değin olan süreci 2 ayrı dönem halinde ele almak gerekir. Buna göre şekil 3’te de görüldüğü üzere 1988 – 2005 arasındaki dönem faaliyetin çok hızlı geliştiği 1. dönem; 2005 – 2022 arasında görece stabil denebilecek bir sürecin yaşandığı 2. dönem. Türkiye’de 1988’de 515 ha olan kesme çiçek üretim alanı 1989’da 464 ha olmuş, 1991’de 434 ha’ya kadar gerilemişken 2001 göz ardı edilirse sonrasında düzenli bir artış seyrinden bahsetmek mümkündür. 1991’deki ekim alanı 1993’te % 54’lük bir artışla 669 ha, 1999’da 796 ha ve 2000’de de 854 ha olmuştur (Şekil 3). 2002 yılına gelindiğinde 1.000 ha’ı aşan kesme çiçek yetiştiricilik alanı (1.010 ha), 2005’te %32’lik artışla 1.331 ha olmuş ve 1 dönem olarak adlandırılacak devrenin en geniş ekim alanına ulaşılmıştır. 2005 – 2022 arasındaki dönemde ise 2009’a değin düşük hızla da olsa artış devam etmiş, 2009’da cumhuriyet tarihinin en geniş ekim alanı olan 1.543 ha’ya ulaşılmıştır. Fakat ertesi yıl %29’luk ciddi bir daralmayla alan 1.097 ha olmuştur. 2010 – 2021 arasında ise ortalama 1.100 ha alan civarında seyretmiş olan kesme çiçek ekim alanı son olarak 2022’de 1.466 ha alana ulaşmıştır (Şekil 3). Kesme çiçek yetiştiriciliği, süs bitkileri üretimi içerisinde en geniş dilimi oluşturan koldur. Bu en geniş dilimle ilgili 2005 sonrasındaki 17 yıllık süreçte kayda değer bir değişimin olmayışı sektörün bu alanda belli bir seviyeye geldiği, yeni yatırımların veya sektörden uzaklaşmaların çok ciddi boyutlarda olmadığını göstermektedir. Bununla birlikte Türkiye tarım hayatını bir bütün olarak ele aldığımızda mevcut kesme çiçekçilik ve genel olarak süs bitkileri yetiştiricilik alanlarının çok sınırlı bir payı oluşturduğunu belirtmek gerekir.



Şekil 1. Seçilmiş Yıllara Göre Türkiye’de Kesme Çiçek Yetiştiricilik Alanları (Tarım ve Orman Bakanlığı, 2023; TÜİK, 2023).

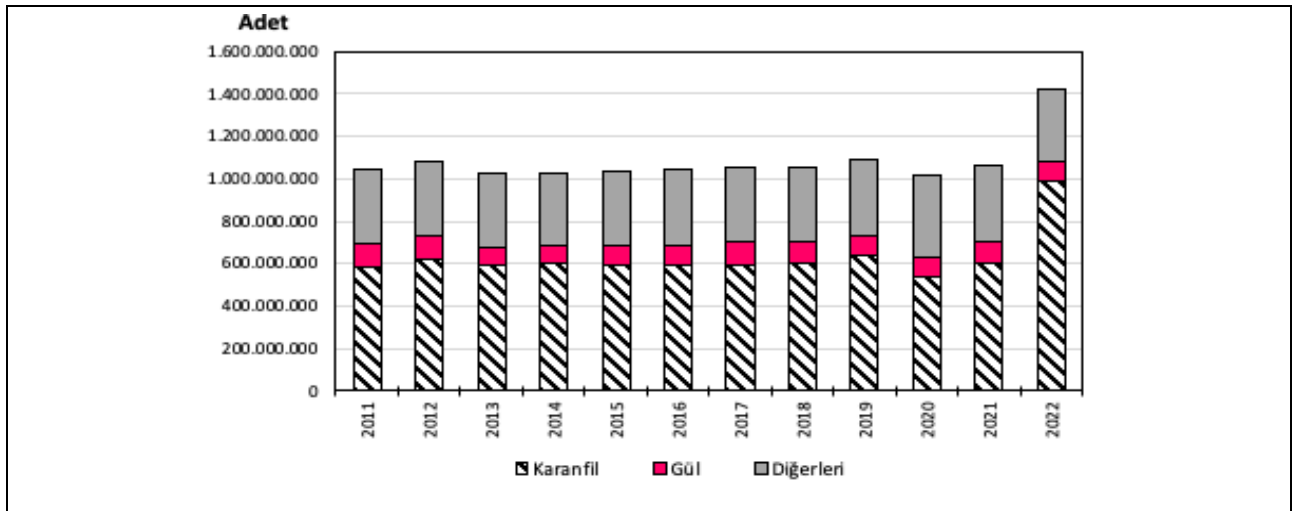
Türkiye’nin 2021 yılı itibariyle kesme çiçek yetiştiricilik alanının diğer tarımsal alanlar içerisindeki durumuna baktığımızda 23.472.877 hektarlık tarım arazisinin sadece 5.464 hektarı, yani %0.02’si süs bitkilerine ayrılmıştır (TÜİK, 2023). Toplam tarım arazisi içerisindeki kesme çiçek alanlarının payı ise sadece %0.005’tir. Aynı yıl 5.464 ha alanda yapılan süs bitkileri yetiştiriciliğinin ise %23’ü kesme çiçeklere ayrılmıştır. Buna göre Türkiye’de genel olarak süs bitkileri yetiştiriciliğinin çok sınırlı bir alanda yapıldığı ve Türk tarımı içerisinde alansal açıdan çok küçük bir dilimini oluşturduğunu söyleyebiliriz.

Türkiye’de ve pek çok ülkede kesme çiçek yetiştiriciliği denildiğinde ilk olarak örtüaltı yetiştiricilik akla gelse de glayöl, zambak, statis, lale, şakayık ve hüsnüyusuf gibi çeşitler uygun iklim şartlarında açıkta da yetiştirilebilmektedir. Fakat yine de kesme çiçek yetiştiriciliğinin önemli bir kısmı örtüaltı yetiştiricilik alanlarında gerçekleşmektedir. Geçmişte küçük ölçekli cam seralarda yapılan kesme çiçek yetiştiriciliği günümüzde modern ve büyük ölçekli çeşitli örtüaltı yapılarda üretilmektedir. Örtüaltı yetiştiricilik alanlarının toplam içerisindeki payını şekil 4’teki seçilmiş yıllar üzerinden örneklendirecek olursak; 2005’te toplam 1.331 ha alanda kesme çiçek yetiştiriciliği yapılmış, bunun da 1.035 hektarını örtüaltı yetiştiricilik alanları oluşturmuştur. Buna göre söz konusu kesme çiçek yetiştiricilik alanlarının sadece 1/5’i açıkta yetiştiricilik alanlarından oluşmaktadır. 2021’e gelindiğinde örtüaltı kesme çiçek alanları %5,6 oranında artış göstererek 1.093 hektara ulaşmışsa da toplam içerisindeki payı %86,4’e ulaşmıştır. Bunun sebebi de açık alanda kesme çiçek yetiştiriciliğinin önemli ölçüde azalarak 172 ha ile sınırlı kalmıştır (Şekil 4). 2021 yılındaki toplam 1.093 ha örtüaltı kesme çiçek yetiştiricilik alanının 930 ha’ı yani %85’i plastik seralardan oluşmaktadır. Bunu sırasıyla 120 ha ile yüksek tüneller, 43 ha ile cam seralar ve 0,6 ha ile de alçak tüneller izlemektedir (TÜİK, 2023).



Şekil 2. 2005 ve 2021 Yılları İtibariyle Türkiye’de Örtüaltı Kesme Çiçek Yetiştiricilik Alanlarının Oransal Durumu (TÜİK, 2023).

Türkiye’deki kesme çiçek üretim durumuna baktığımızda 1990’da 300 milyon adete yaklaşan (299.299.802 adet) üretimin %62’si (185.213.118 adet) karanfillerden oluşmaktaydı. Toplam üretimin ise sadece %16’sını (47.526.320 adet) güller oluşturmuştur (TÜİK, 2023). Takip eden yıllarda üretim düşük hızla artmış, 2011 – 2021 yılları arasında ise neredeyse stabil bir seyirde kalmıştır. Şekil 5’te de görüldüğü üzere 2011’de toplam 1.044.195.929 adet olan kesme çiçek üretiminin 588 milyon dalını yani %56,3’ünü karanfiller, %10’unu da güller oluşturmuştur. 2021 yılına değin üretim 1 milyar adet civarında seyretmeye devam etmiş, görece 2020’de üretim bir miktar azalma göstermiştir. Bunda da COVID-19 önemli ölçüde etkili olmuştur. 2022’ye gelindiğinde ise son yılların aksine dikkat çekici bir artış gözlenmiştir. Toplam 1.424.921.345 adet kesme çiçek üretilmiş ve bir önceki yıla kıyasla üretim %34’lük artış gerçekleşmiştir (Şekil 5). Üretimdeki bu artış karanfil özelinde yoğun bir şekilde yaşanmış ve 2022’de 986.298.552 adet karanfil elde edilmiştir. Diğer kesme çiçekler ve güllerde ise bir önceki yıla kıyasla kısmi azalmalar söz konusu olmuştur. Öte yandan 2022’deki bu ciddi artışa karşın aynı yıl ihracatın azalması ve ithalatın artması da dikkat çekici bir husustur.



Şekil 3. 2011 – 2022 Yılları Arasında Türkiye’de Karanfil, Gül ve Diğer Kesme Çiçeklerin Üretim Miktarlarındaki Değişim (TÜİK, 2023).

Kesme çiçek türleri özelinde ürün deseni ve değişimine baktığımızda 2015'ten 2021'e değin geçen sürede çok ciddi değişimler yaşanmıştır. Öte yandan söz konusu bu değişim Türkiye'nin geleneksel kesme çiçek ürünlerinden karanfil, gerbera ve gül dışındaki diğer türlerde gerçekleşmiştir. Zira karanfil geçmişten beri Türkiye'nin en fazla yetiştirdiği kesme çiçek olup her yıl üretimin kayda değer bir kısmını oluşturmaktadır. Gül de benzer şekilde geçmişten beri yetiştirilmekte olup belli bir aralığı işgal etmiş, gerbera ise 2000'lerden sonra payını artırarak günümüze değin gelmişse de 2015'ten 2021'e kadar olan süreçte %7'lik sınırlı bir azalma göstermiştir. Diğer türler ise 6 yıl gibi kısa sürede önemli değişimler sergilemişlerdir. Bunlardan uluslararası pazarlarda yoğun talep gören kasımpatı / krizantem bu zaman zarfında %86,4 gibi kayda değer bir artış göstermiştir. Benzer şekilde %84,3 ile lisianthus, %88,4 ile iris üretimi önemli ölçüde artmıştır. Anemon (%599,1), statice (%290,3) ve şebboy (%149,4) ise çok daha çarpıcı düzeylerde artış sergilemiştir (Tablo 3). Bu süreçte bazı türlerde de gerilemeler yaşanmış özellikle glayöl (%67,3) başta olmak üzere fresia (%36,6), zambak/lilyum (%34) ve lale (%32,6) üretimi kayda değer ölçüde azalmıştır.

Tablo 2. Türkiye'de 2015 ve 2021 Yıllarında Üretilen Kesme Çiçekler ve Değişim Değerleri (TÜİK, 2023).

Kesme Çiçekler	2015 (Adet)	2021 (Adet)	Değişim (%)
Karanfil	591.075.930	606.841.140	2,6
Gerbera	129.690.010	120.603.008	-7,0
Gül	93.395.670	101.204.410	8,3
Kasımpatı (Krizantem)	42.195.625	78.649.425	86,4
Lale	41.324.405	27.830.000	-32,6
Solidago (Altınbaşak)	17.676.200	24.595.600	39,1
Lisianthus	11.037.500	20.346.800	84,3
Gypsophilla	17.313.658	19.550.940	13,0
Fresia	17.885.150	11.339.400	-36,6
Nergis	14.768.950	10.515.000	-28,8
Lilyum (Zambak)	11.992.585	7.916.525	-34,0
Şebboy	2.971.990	7.412.290	149,4
Glayöl	14.765.800	4.824.900	-67,3
Orkide	272.300	1.903.800	599,1
Anemon (Manisa Lalesi)	1.338.000	1.300.500	-2,8
Sümbül	1.562.800	1.116.000	-28,6
Statice	183.000	714.350	290,3
İris	1.038.000	120.000	88,4
Diğer Kesme Çiçek ve Çiçek Koncaları	25.659.800	18.198.866	-29,1

D. TÜRKİYE KESME ÇİÇEK ÜRETİMİNİN COĞRAFİ DAĞILIMI

Dünya genelinde modern kesme çiçek yetiştiriciliğinin kabaca 1 asırlık mazisi söz konusuysa da özellikle II. Dünya Savaşı sonrası hızlı bir gelişim sürecine girilmiştir. Türkiye ise daha sonraları bu alandaki gelişmeleri yakalayabilmiş ve ilk girişimler oldukça sınırlı düzeyde kalmıştır. Türkiye'de Antalya merkezli Akdeniz Bölgesi'nde kesme çiçek yetiştiriciliğinin başlaması, örtüaltı yetiştiricilik tekniğinin yaygınlaşması, sosyal hayatta kesme çiçeğe olan talebin daha da artması gibi hususlarla özellikle son 20 yılda çok hızlı bir gelişim seyri yaşandığı dikkatleri çekmektedir. Gerçekten de Akdeniz Bölgesi başta olmak üzere Türkiye'nin güney – güneybatısının coğrafi şartlarının hem örtüaltı hem de

açıkta kesme çiçek (Hüsnüyusuf, glayöl gibi) yetiştiriciliğine elvermesi sektörün gelişmesindeki temel avantaj olarak karşımıza çıkmaktadır. Antalya gibi tipik Akdeniz iklimi görülen illerimizde yıl boyu kesme çiçek yetiştirilebilecek şartların haiz olması, kışın birim alandan çok daha düşük maliyetle kesme çiçek elde edilebiliyor olması Hollanda ve Birleşik Krallık (BK) gibi ülkelere kıyasla Türkiye'yi oldukça cazip bir ülke noktasına taşımıştır (Fotoğraf 1).



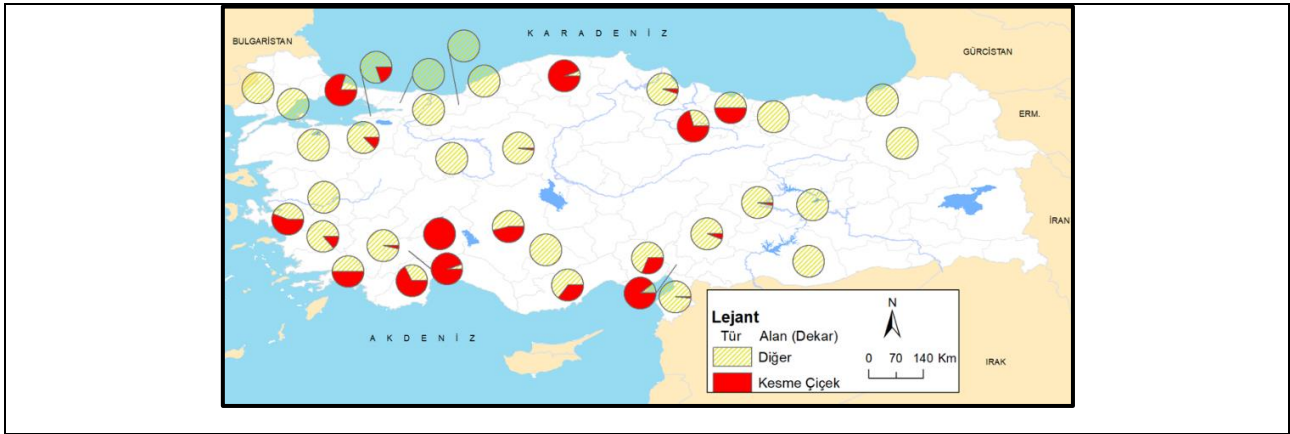
Fotoğraf 1. İzmir'de tipik bir örtüaltı karanfil üretimi yapılan tesis.

Türkiye'de her ne kadar karanfil ağırlıklı bir kesme çiçek yetiştiriciliği söz konusuysa da özellikle son yıllarda çeşitlilikte görece bir gelişim söz konusu olmuştur. Bu kapsamda serin iklim bitkilerinden (Krizantem gibi), görece 12°C'ye kadar dayanabilen soğanlı süs bitkilerine (Zambak gibi) farklı iklim isteği bulunan bitkiler ürün desenine girmiştir. Çoğu süs bitkisi için yüksek sıcaklıklar ve düşük sıcaklıklar oldukça zararlıdır. Görece sıcaklık istediği diğer türlere göre fazla olan güllerde bile aşırı sıcak hava şartları olumsuzluk yaratmaktadır. Tablo 4'te görülen ve Türkiye'de de çok miktarda yetiştirilen kesme çiçeklerin sıcaklık ve nem isteklerine baktığımızda esasında Akdeniz Bölgesi yaz devresinin çoğu kesme çiçek açısından fazla uygun olmadığı dikkati çekmektedir. Özellikle Antalya ve Adana başta olmak üzere bu bölgede açıkta yapılacak kesme çiçek yetiştiriciliği, yüksek sıcaklıklara bağlı yaşanabilecek olumsuzluklardan etkilenecektir. Yalova ve Bursa'nın ise bu bakımdan çok daha elverişli sahalar olduğu anlaşılmaktadır. Öte yandan Akdeniz Bölgesi, örtüaltı kesme çiçek yetiştiriciliğinde sera içi iklimlendirme sistemlerinin tesisi ve kesme çiçekler için oldukça önemli olan ışık isteği bakımından çoğu yerden daha ideal şartları haizdir. Diğer bir husus da pazarlarda özellikle kış döneminde rağbet gören kesme çiçekler için kış döneminde elde edilecek şekilde ekiminin yapılması gerektiğinden Akdeniz Bölgesi'nin kış sezonu kesme çiçek yetiştiriciliği için çoğu yerden daha uygun şartlar sunmaktadır.

Tablo 3: Seçilmiş Kesme Çiçeklerin Gün İçindeki Ortalama Sıcaklık ve Nem İstekleri (Kazaz, 2023).

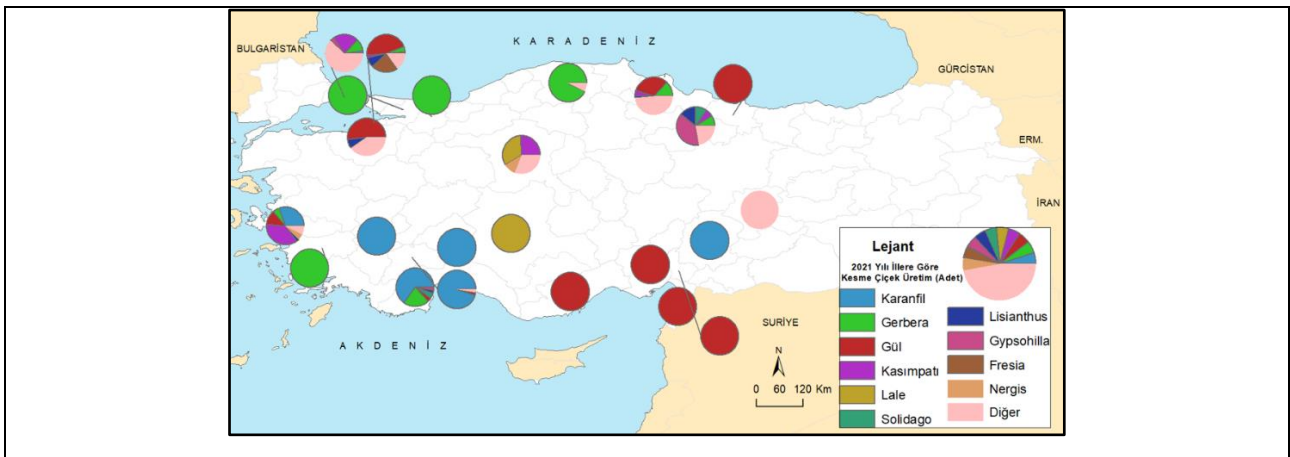
Çiçekler	Gündüz Ort. Sıcaklık (°C)	Gece Ort. Sıcaklık (°C)	Nispi Nem (%)
Karanfil	16 – 21	10 – 14	60 – 85
Gül	21 – 28	16 – 18	60 – 80
Krizantem	18 – 21	15 – 16	70 – 80
Gerbera	22 – 26	18 – 22	70 – 85
Zambak	15 – 17	13 – 15	80 – 85

Kesme çiçek yetiştiriciliğinde sıcaklık ve ışık faktörleri en önemli iklim parametreleridir. Türkiye’de de bu parametrelere bağlı olarak süs bitkileri yetiştiriciliği genel olarak Akdeniz Bölgesi başta olmak üzere kıyı kesimlerinde yaygınlık kazanmıştır. Özellikle de Akdeniz Bölgesi faaliyetin kümelendiği bir alandır. Kesme çiçek özelinde ise Akdeniz Bölgesi’nin üstünlüğü dikkatleri daha fazla çekmektedir (Şekil 6). Süs bitkileri yetiştiriciliği içerisinde Antalya, Isparta, Burdur, Osmaniye, İzmir, İstanbul, Kastamonu ve Tokat kesme çiçek üretimleriyle dikkat çekmektedirler. Muğla, Konya ve Ordu’da ise kesme çiçek ve diğer süs bitkileri yetiştiriciliği nispeten daha dengeli bir dağılım göstermektedir. Dikkat çekici bir şekilde Mersin, Adana ve Aydın’da ise süs bitkileri yetiştiriciliği içerisinde kesme çiçeklerin çok sınırlı bir payı bulunmaktadır.



Şekil 4. 2021 yılı itibariyle Türkiye’de kesme çiçek ve diğer süs bitkileri yetiştiriciliği oranlarının illere göre dağılımı.

Kesme çiçek yetiştiriciliğinde Akdeniz Bölgesi’nin üstün olmasında tipik Akdeniz iklimine bağlı olarak ideal sıcaklık şartları, örtüaltı işletmelerin ısıtmada düşük maliyetli olması, yıl boyu güneş ışığından uzun süre faydalanma gibi hususlar büyük ölçüde belirleyici olmuştur. Doğal şartların elverişliliği yanı sıra kesme çiçek yetiştiriciliğinin en önemli merkezi olan Antalya’nın ulaşım açısından ve yabancı yatırımcıların kolay erişilebilir bir konumda olmasıyla bu alandaki cazip noktalarından bir diğeridir.



Şekil 5. Türkiye’de 2021 Yılında İllere Göre Kesme Çiçek Ürün Deseni.

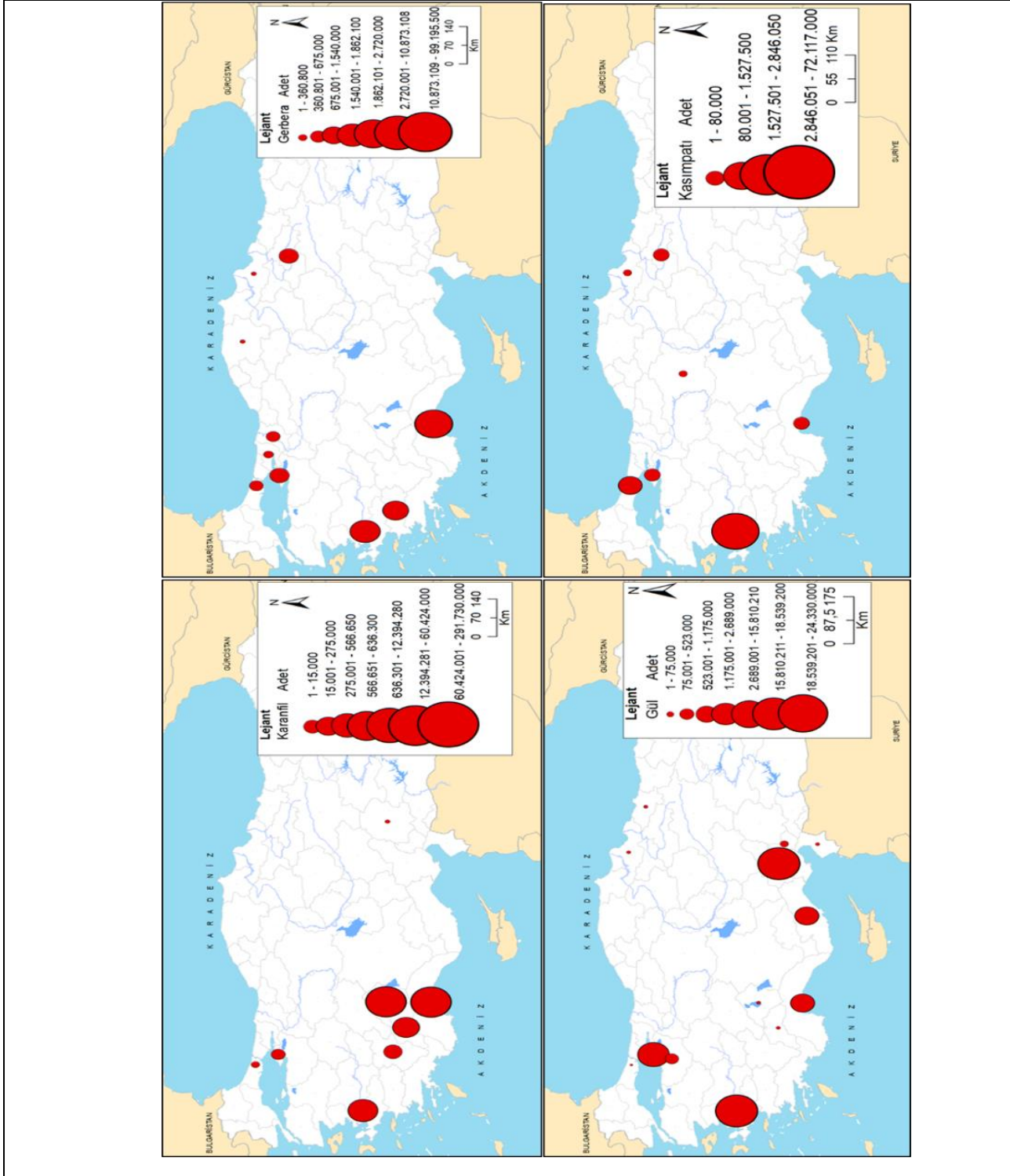
Kesme çiçek yetiştiriciliğinde daha önce de bahsedildiği gibi söz konusu bitkisel grupta çeşitliliğe gidilememiş olması başlıca problemlerden birisidir. Gerçekten de şekil 7’de de görüldüğü üzere kesme çiçek yetiştiriciliğinde öne çıkan illerde dahi çeşitliliğin fazla olmadığı anlaşılmaktadır. Örneğin; Mersin, Adana, Hatay, Osmaniye ve Ordu’da üretim bütünüyle gül; Isparta, Denizli, Kahramanmaraş ve Antalya’nın çok büyük bir kısmı ise karanfil; Aydın, Sakarya ve Kocaeli’nde de gerbera özelinde gerçekleşmektedir. Verilen örneklerden başka Konya’daki kesme çiçek üretiminin tamamını da laleler teşkil etmektedir. Buna göre kesme çiçek yetiştiriciliği yapılan illerden 12’sinde faaliyet tek bir tür özelinde gerçekleşmektedir. Çeşitlilik bakımından ise Yalova, Tokat, İzmir öne çıkmakta, en büyük tedarikçi olan Antalya ise az sayıda çeşidiyle dikkat çekmektedir.

Belli başlı türler özelinde kesme çiçek üretiminin Türkiye’deki dağılımına baktığımızda sektörün en popüler türü olan karanfil üretiminin şekil 7’de de görüldüğü üzere Antalya’nın üretim merkezi olduğu (291.730.000 adet), yakın çevresinin (Isparta: 240.800.000 adet ve Burdur: 12.394.280 adet) de önemli üretim merkezleri arasında yer aldığı görülmektedir. Bahis konusu bu üç il Türkiye toplam karanfil üretiminin %90’ını sağlamışlardır. Akdeniz Bölgesi’nin batısındaki bu üretim merkezini İzmir (60.424.000 adet) ve Yalova (566.560 adet) takip etmekte, İstanbul’un da sınırlı miktarda üretimi bulunmaktadır.

Üretimde karanfilin ardından ikinci sırada yer alan gerberanın dağılımına baktığımızda Antalya’daki kayda değer üretimin (99.195.000 adet) dışında Akdeniz Bölgesi’nde gerberanın yayılışı olmadığı anlaşılmaktadır (Şekil 7). İzmir (10.873.108 adet) başta olmak üzere Ege Bölgesi ile Marmara Bölgesi ve Orta Karadeniz’den de Tokat (1.722.000 adet) gerbera üretiminde öne çıkmışlardır. 2021 yılında Antalya ve İzmir, Türkiye gerbera üretiminin %91,2’sini sağlamışlardır (Fotoğraf 2).



Fotoğraf 2. Aile tipi işletmelerde hasat edilen karanfiller.

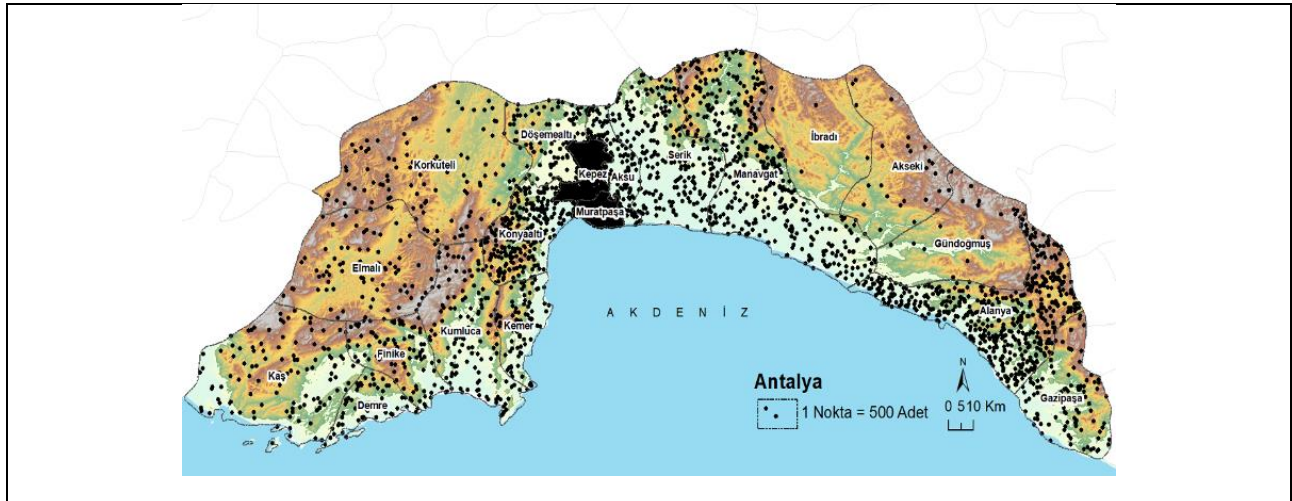


Şekil 6. 2021 yılı verilerine göre Türkiye’de karanfil, gerbera, gül ve kasımpatı üretiminin coğrafi dağılımı.

Türkiye’de, 2021 yılında toplam 101.204.410 adet gül üretilmiş ve bu değerle ülkede en fazla yetiştirilen 3 kesme çiçek türü olmuştur. Gül, kıyı bölgelerimizin tümünde az veya çok yetiştirilmektedir.

Akdeniz Bölgesi illerinin hemen hemen tümünde yetiştirilen gül Adana (23.760.000 adet) ve İzmir (24.330.000 adet)'de birbirine çok yakın değerlerde üretilmiştir. Bu iki ilin yanı sıra Yalova (18.539.200 adet), Mersin (15.810.210 adet) ve Antalya (13.251.000 adet)'da da kayda değer üretimler gerçekleşmiştir. Son olarak krizantem/kasımpatı yetiştiriciliğinin dağılımına baktığımızda İzmir merkezli üretim dikkati çekmektedir. 2021'de, İzmir'de toplam 72.117.000 adet kasımpatı üretilmiş ve bu değerle Türkiye üretiminin %91,7'sini sağlamıştır. İzmir yanı sıra İstanbul (2.846.050 adet) ve Antalya (1.527.500 adet)'nin da sınırlı da olsa kasımpatı üretimleri olmuştur (Şekil 8).

Türkiye'de kesme çiçek yetiştiriciliğinden bahsedilirken Antalya'nın başlıca üretim ve ihracat merkezi olduğu sıklıkla vurgulanmıştır. Gerek ekim alanı gerekse üretim miktarı bakımından önemli bir dilimi oluşturan Antalya'da söz konusu faaliyetin her ilçede yapıldığı dikkat çekmektedir. İl genelinde üretim özellikle Kepez, Muratpaşa ve Konyaaltı'nda yoğunlaşmış, örtüaltı yetiştiricilik faaliyetlerinin oldukça yaygın olduğu Alanya'da da önemli ölçüde üretimin olduğu görülmektedir (Şekil 9). Genel olarak bu ilçelerdeki üretim ihracata yönelik ve büyük ölçekli işletmeler tarafından gerçekleştirilmektedir. Özellikle kıyı ilçelerde, örtüaltı yetiştiricilik yapılarının da kolaylıkla tesis edilebildiği sahalarda kesme çiçek yetiştiriciliği yaygınlık kazanmıştır. İç kesimlere doğru, dağlık kesimlerde ise faaliyetin seyredildiği, İbradı, Akseki, Gündoğmuş ve Korkuteli'nde kesme çiçek yetiştiriciliği çok daha sınırlı yapılar hale gelmiştir. Antalya'nın özellikle ihracata yönelik kesme çiçek üretimi az sayıda büyük ölçekli işletmelerde gerçekleşmektedir. Tarım ve Orman Bakanlığı'nın 2022 yılı verilerine göre Türkiye'de kayıtlı kesme çiçek işletme sayısı İzmir'de 822 ve Yalova'da 350 iken Antalya'da sadece 17'dir. Bununla birlikte Antalya'daki bu az sayıda üretici diğer illerdekenden çok büyük işletmeler olmasıyla ayrılmaktadır.



Şekil 7. Antalya'da kesme çiçek üretiminin dağılımı (2021 verilerine göre).

E. DÜNYA KESME ÇİÇEK PAZARI VE TÜRKİYE'NİN YERİ

Ülkelerin kesme çiçek üretim miktarlarıyla ilgili kesin bir yorum yapmak oldukça güçtür. Nitekim bu alandaki istatistikler ülkeden ülkeye değişmekte olup dal, kg., düzine gibi farklı değerler şeklinde sunulmaktadır. Bu da ülkelerin üretimlerini karşılaştırmada güçlük yarattığından en sağlıklı veri üretim

alanıyla ilgili olanıdır. Buna karşılık uluslararası kesme çiçek ticariyle ilgili veriler, üretim verilerine göre çok daha sağlıklıdır. Nitekim üreticisine yüksek kâr sağlayan, çoğu ülkede hala lüks tüketim grubunda değerlendirilen bu bitkisel ürün grubu için ticaret verilerinin daha titiz derlenmesi olağandır. Buna göre 2021 yılı itibariyle 131 ülkenin (70 ülkenin ihracatı 1 milyon \$'ın altındadır) "Buket veya süs amaçlı kullanıma uygun türden taze, kurutulmuş, boyanmış, ağartılmış, emprenye edilmiş veya başka şekilde hazırlanmış kesme çiçek ve çiçek tomurcukları" ihracatı 11 milyar \$'ı aşmıştır (ITC, 2023). Aynı yıl dünya toplam kahve – çay – baharat ihracatının 36,3 milyar \$, şeker ve çeşitli şekerlemelerin ihracatının 25,6 milyar \$ ve her türlü sebze – yumru bitkiler ihracatının 17,2 milyar \$ olduğu göz önüne alındığında (ITC, 2023), oldukça sınırlı bir üretimi olan kesme çiçeklerin 10 milyar \$'ın üzerindeki ihracat değeri dikkate değerdir.



Fotoğraf 3. Yalova-Çiftlikköy'deki örtüaltı çiçek işletmeleri ve örtüaltı gerbera yetiştiriciliği.

Dünya genelinde kesme çiçek ticaretinin hareketine baktığımızda ticaret yönünün kabaca kuzey-güney istikametli olduğu anlaşılmaktadır. Yılın farklı dönemlerinde yoğunlaşan kesme çiçek talebinden dolayı yarım küreler arasındaki mevsimlik farklılıklar bu ticaret rotasını ortaya koymuştur. Örneğin; Güney Amerika'dan Kuzey Amerika'ya ve Afrika'dan Avrupa'ya alan bu akış durumu net bir şekilde özetlemektedir. Ülkeler ölçeğinde bakacak olursak dünya kesme çiçekçiliğinin merkezi olan Hollanda, ihracatta %52,3'lük payıyla açık ara farkla birinci, %12,4'lük ithalat oranıyla da 3. sırada yer almaktadır (Tablo 5). Ülkenin kayda değer üretim miktarı ve buna bağlı ihracatı karşısında ciddi miktardaki ithalatı ise yeniden ihracattan (re-export) kaynaklanmaktadır. Bu açıdan ülkenin en önemli paydaşı Kenya'dır. Kenya'nın, 2021 itibariyle 725,5 milyon \$'lık ihracatıyla uluslararası pazarlarda %6,6'lık payı bulursa da

esasinda ihracatin büyük bir kısmı Hollanda'ya gerçekleşmektedir. Zira Kenya'daki kesme çiçek üretimi de Hollandalı yatırımcılar sayesinde gelişmiştir. 1990'lardan itibaren Hollanda başta olmak üzere kesme çiçekçilikte gelişmiş olan Avrupa ülkeleri uygun iklim şartları, ucuz işgücü, yılın her dönemi birim alandan ucuza kesme çiçek elde edilebiliyor olması gibi şartlarından ötürü Kenya başta olmak üzere tropikal kuşak ülkelere yatırım yapmaya başlamışlardır. Günümüzde merkezi kendi ülkelerinde bulunan işletmelerle bu gibi ülkelerde gerçekleşen kesme çiçek üretimiyle ticaret hacimlerini daha da genişletmektedirler. Çok daha küçük ölçekli payı bulunmakla beraber 2021'de kesme çiçek ihracatında 6. sırada bulunan Belçika ve 8. sırada bulunan İtalya için de benzer şartlar söz konusudur. Kolombiya'daki duruma baktığımızda 2021'de 1.7 milyar \$'lık ihracatıyla uluslararası pazarlarda %15,6'lık payıyla ikinci sırada yer almıştır. Bu ülkede de merkezi Avrupa'da ve ABD'de olan işletmelerin ciddi kesme çiçek yatırımları bulunmaktadır. Benzer şekilde ihracatta 3. sırada yer alan Ekvador için de şartlar bu şekildedir. İthalat bakımından ise ihracattaki gibi belli bir kümelenmeden bahsetmek güçtür. Zira ABD bir kenara bırakılacak olursa kesme çiçek ithalatında Avrupa ülkelerinin öne çıktığı ve ilk 10 ülkenin 7'sini teşkil ettikleri görülmektedir (Tablo 5). Türkiye'nin 2021 yılı dünya kesme çiçek ticareti içerisindeki payına baktığımızda ise ihracatta 59,4 milyon \$ ile %0.54'lük bir paya sahipken ithalatta bu değer 3.3 milyon \$ ile %0.03 olarak gerçekleşmiştir. Görüldüğü üzere Türkiye'nin dünya kesme çiçek ithalatında kayda değer bir payı bulunmazken, ihracatta da yaşanan tüm gelişmelere rağmen %1'lik bir paya dahi erişilemediği anlaşılmaktadır.

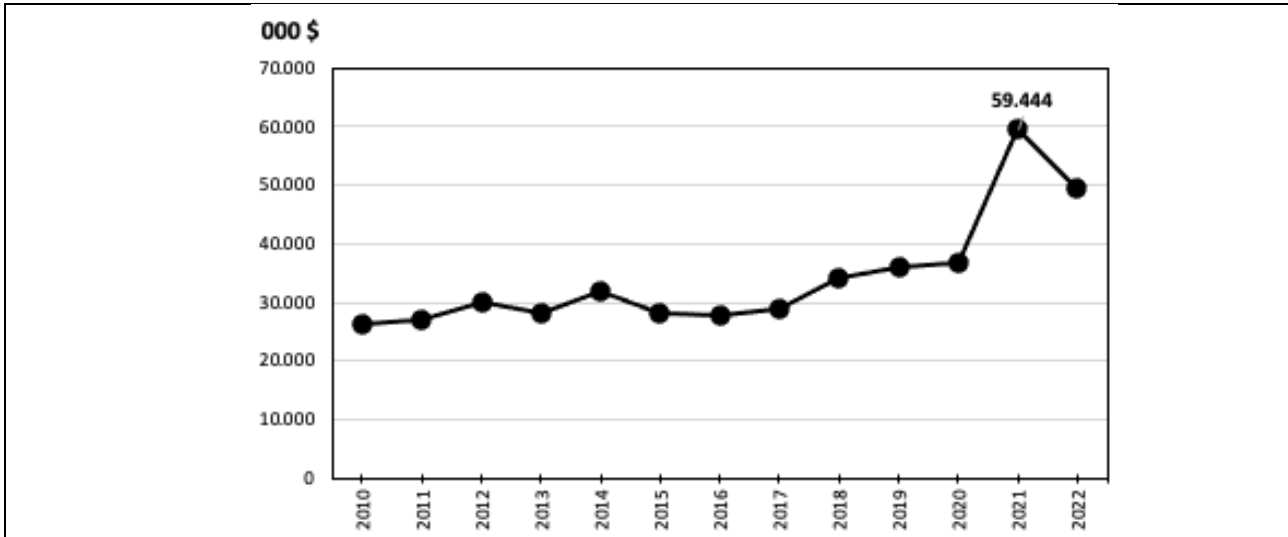
Tablo 4. 2021 Yılı Dünya Kesme Çiçek İhracat ve İthalatında İlk 10 Ülkenin Durumu (ITC, 2023)

İhracat			İthalat		
Ülkeler	Değer (000 \$)	Payı (%)	Ülkeler	Değer (000 \$)	Payı (%)
Hollanda	5.766.155	52,3	ABD	2.164.163	21,0
Kolombiya	1.727.241	15,6	Almanya	1.501.279	14,6
Ekvador	927.276	8,4	Hollanda	1.279.161	12,4
Kenya	725.509	6,6	BK	953.821	9,3
Etiyopya	254.528	2,3	Rusya Fed.	493.386	4,8
Belçika	148.619	1,3	Fransa	467.994	4,5
Çin	144.506	1,3	Japonya	343.899	3,3
İtalya	140.781	1,3	Belçika	235.006	2,3
Malezya	90.454	0,8	İsviçre	223.482	2,2
Kanada	82.031	0,7	İtalya	216.073	2,1
Toplam	10.007.100	90,7	Toplam	7.878.264	76,5
Dünya Toplam	11.026.720	100,0	Dünya Toplam	10.288.073	100,0

Kısaca türler özelinde ihracat konusuna değinecek olursak uluslararası mezatlarda en fazla işlem gören tür güldür. Gülün ardından lale, gerbera ve krizantem gelmektedir. Küresel ölçekte en büyük tedarikçi olan Hollanda'da gül, krizantem, gerbera ve zambak öne çıkan kesme çiçek türleridir. AB genelinde ise gül ilk sırada yer almakta olup krizantem ve karanfil ilk 3 sırada yer alan kesme çiçeklerdir.

Daha önce de dikkat çekildiği üzere Türkiye, dünya kesme çiçekçiliğinin genç aktörlerinden birisidir. Türkiye ciddi manada 1990'larda kesme çiçek ihracatında adından söz ettirmeye başlamıştır. Uzun süre neredeyse sadece BK pazarına yönelik ihracat yapmış olursa da 2000'lerin başlarından itibaren Türkiye pazarını genişletmeyi başarmıştır (Arı & Akın, 2010, s. 80). Öte yandan son birkaç yıllık

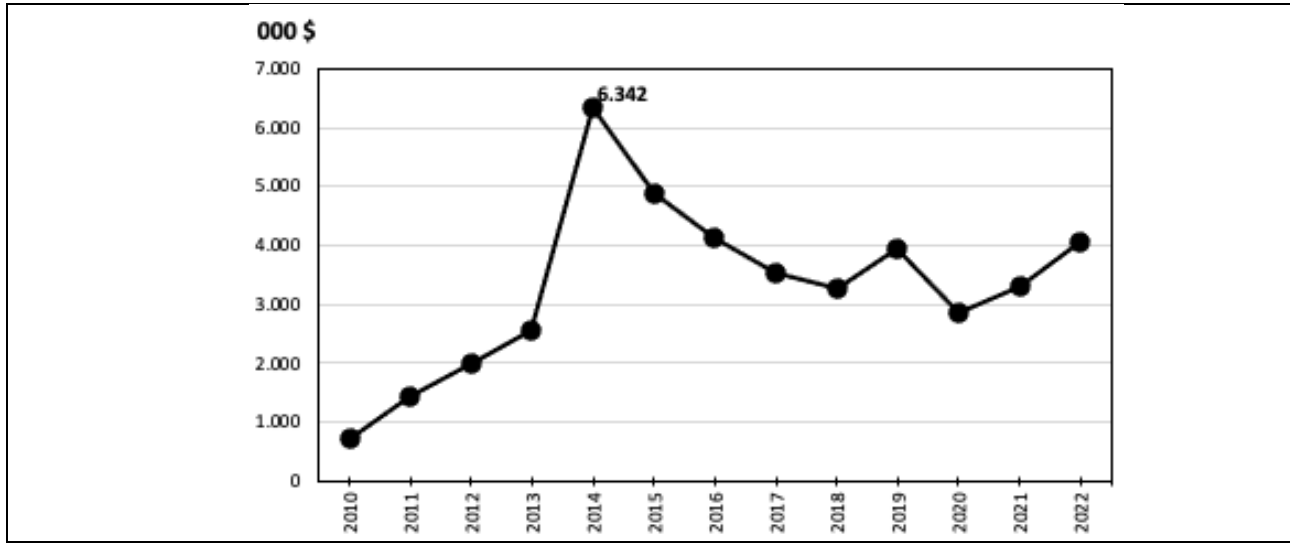
durum göz ardı edilecek olursa genel anlamda hızlı bir gelişim sergilendiğini söylemek mümkün değildir. Türkiye'nin kesme çiçek ihracatının son 13 yıllık durumunun gösterildiği şekil 10'da da görüldüğü üzere 2010 – 2017 arasında neredeyse stabil denebilecek bir seyir söz konusudur. 2010'da 26,2 milyon \$ olan kesme çiçek ihracatı 2017'ye değin belli bir aralıkta seyretmiş ve en yüksek 2014'te 32 milyon \$'a ulaşmıştır. 2017'deki 28,8 milyon \$'lık ihracatı takiben 2020'ye değin düşük hızda gerçekleşen ihracat artışı 2021'de tarihinin en yüksek değerine ulaşmış ve 60 milyon \$'a yaklaşmıştır (59.443.763 \$). Hemen ertesi yıl ise %16,7'lik gerilemeyle 49,5 milyon \$'lık kesme çiçek ihracatı yapılmıştır (Şekil 10). Geçmişten beri Türkiye'nin geleneksel kesme çiçek ihracat ürünü olan karanfil, en büyük dilimi oluşturmaktadır. 2021 yılı itibariyle gerçekleşen kesme çiçek ihracatının %90'ını karanfiller teşkil etmiştir. Bu noktada Türkiye'nin kesme çiçekçiliğinin en zayıf olduğu nokta olan “Ürün çeşitliliğine gidememiş olma” sorunsalı karşımıza çıkmaktadır. Ülkeler ölçeğinde baktığımızda kesme çiçek ticaretindeki en büyük paydaşımız olan Hollanda'ya 40,5 milyon \$'lık ihracat gerçekleştirilmiş olup toplam ihracatın %68'ini oluşturmaktadır. Geçmişte Türkiye'nin en büyük pazarı olan BK ise 2021'de 8.5 milyon \$'lık ihracatla ikinci sırada yer almıştır. Hollanda ve BK'yi sırasıyla Bulgaristan (2.312.670 \$), Polonya (1.616.770 \$), Rusya Federasyonu (1.284.332 \$), Almanya (1.127.503 \$), Romanya (1.041.139 \$), Danimarka (853.750 \$) ve Ukrayna (413.217 \$) takip etmektedir (TÜİK, 2023). Bunlar haricinde 75 ülkeye daha kesme çiçek ihracatı gerçekleştirilmiştir.



Şekil 8. 2010 – 2022 yılları arasında Türkiye'nin kesme çiçek ihracat değerleri (TÜİK,2023).

Türkiye'nin kesme çiçek ithalatına baktığımızda ihracatına kıyasla çok düşük seviyede olması bu alanda dış ticaret fazlası olduğunu göstermektedir. Her ne kadar dış ticaret fazlası bu alanda olumlu bir tablo sergilese de ithalatın çok düşük seviyelerde olmasında Türkiye'de hala kesme çiçek tüketim kültürünün yaygınlık kazanmadığının da bir göstergesidir. Bu noktada Türkiye kesme çiçekçiliğinde yurtiçi talebin çok düşük seviyelerde olduğunu söyleyebiliriz. 2010 – 2022 yılları arasında kesme çiçek ithalatına baktığımızda 2010 – 2014 arası dikkat çekici bir gelişimin yaşandığı aralık olarak öne çıkmaktadır (Şekil 11). 2010'da 1 milyon \$'ı dahi bulmayan ithalat, 2011'de iki katlık bir artışla 1.4 milyon \$ olmuş, 2013'te 2.5 milyon \$'a ulaşmış, tarihinin en yüksek seviyesi olan 2014'te ise bir önceki yıla kıyasla %147'lik artışla 6.3 milyon \$'a ulaşmıştır. Sonrasında ise 2014'ten başlayarak 2018'e değin düzenli ve

hızlı bir gerileme yaşanmıştır. Bu gerileme sürecinde ise ihracat görece stabil bir seyirde gerçekleşmiştir. 2018’de 3.2 milyon \$’a kadar inen ithalat, ertesi yıl % 21.4’lük artışla 3.9 milyon \$ olmuşsa da 2020’de yeniden gerileyerek 2.8 milyon \$ olmuştur. Son 2 yılda ise ithalat yeniden artış ivmesi yakalamış ve 2022’de 4 milyon \$’ı aşmıştır (Şekil 11). Türler özelinde baktığımızda da Türkiye kesme çiçek ithalatının yarısından fazlasını (%62’si) güller oluşturmaktadır. Geçmişten beri Türkiye’nin en fazla kesme çiçek alımı yaptığı ülke olan Hollanda, 2021 toplam kesme çiçek ithalatının da %2.9 milyon \$’la %90’ını oluşturmuştur. Hollanda yanı sıra sınırlı miktarlarda Kenya (274.473 \$), Güney Afrika Cum. (17.999 \$), Ekvador (10.186 \$), İsrail (9.987 \$) ve Çin (9.399 \$)’den de kesme çiçek ihracatı yapılmış olup geri kalan 15 ülkeden çok daha az miktarlarda alım yapılmıştır (TÜİK, 2023). Türler özelinde baktığımızda gül, krizantem ve zambak en fazla ithalatı yapılan türlerdir.



Şekil 9. 2010 – 2022 yılları arasında Türkiye’nin kesme çiçek ithalat değerleri (TÜİK,2023).

Burada ithalat konusu ele alınırken Türkiye kesme çiçek yetiştiriciliğinin en önemli sorunlarından biri olan üretim materyalinde dışa bağımlılık hususuna da değinmek gerekir. Üretim materyalinde dışa bağımlı olmak, ıslahçı hakları (Royalite) ile gerçekleşen ödemeler sektör girdilerinin başlıca kalemlerini oluşturmaktadır (Şahin & Kendirli, 2012, s. 343). Son yıllarda döviz kurundaki dikkat çekici artış eğilimi de bu dışa bağımlılığı işletmeler için daha sıkıntılı bir hale getirmektedir. Sonuç olarak da her ne kadar kesme çiçek ihracatı artmış olursa olsun ihracattan beklenen kârlılığın sağlanması güçleşmiştir. Son yıllarda bu alandaki ihtiyacın yurtiçinden karşılanmasına yönelik girişimler söz konusuysa da hala çok yetersiz düzeydedir.

Kesme çiçek ticareti tüketim alışkanlıklarına göre yılın belli dönemlerinde yoğunlaştığı dikkat çekmektedir. Hala lüks tüketim ürünleri içerisinde yer alan kesme çiçekler özellikle alım gücü yüksek gelişmiş ülkelerde (AB, ABD, Japonya gibi) yoğun talep görmektedir. Tüketim alışkanlıkları kapsamında ise Noel, yeni yıl kutlamaları, Sevgililer Günü gibi kesme çiçeğin yoğun talep gördüğü dönemler göz önüne alındığında kış döneminde (Kuzey Yarım Küre için) kesme çiçek ticaretinin yoğunlaştığını görmekteyiz. Bu noktada kesme çiçek ticaretinde dikkat edilmesi gereken en önemli parametre ulaşım sistemidir. Kesme çiçekçilik sektöründe uygun olmayan nakliye koşulları ve ulaştırma sistemleri

“Nakliye zayıtlarını” ciddi ölçüde artırmaktadır. Hasat sonrası kayıpların önemli bir kısmı da bu nakliye sürecinde gerçekleşmektedir. Yeni pazarlara açılmada ve buna bağlı üretim ile ihracatı artırmada ulaştırma sistemleri en önemli kalemdir. Konuyu bir örnekle izah etmek gerekirse kesme çiçek ihracat merkezi olan Antalya’dan soğutma sistemli konteynerlerle Moskova’ya denizyoluyla yapılacak nakliye 12 gün; karayoluyla 4 – 6 gün ve AB ülkelerine yine karayoluyla 6 – 8 gündür. Havayoluyla yapılacak taşımacılık her ne kadar süratli (Çoğu Avrupa ve Ortadoğu ülkesine 3 – 4 saat) ve nakliye esnasındaki kayıpları en az olan ulaştırma sistemiye de en pahalı olan ulaştırma biçimidir (Vega, 2008, s. 1). Öte yandan iç tüketime yönelik nakliyede karayolu ulaştırma sistemi asli ulaştırma sistemini oluşturmaktadır.



Fotoğraf 4. Tokat-Erbaa’daki örtüaltı tesiste yapılan gerbera üretimi.

Sonuç ve Öneriler

Türkiye, coğrafi konumu ve biyoçeşitlilik bakımından zenginliğiyle özel ve de önemli bir yer işgal etmektedir. Bu durum da başta tarım olmak üzere pek çok alanda kendini hissettirmektedir. Dünya genelinde kesme çiçek üretiminde öne çıkan ülkelerin iklim ve zengin flora avantajları büyük ölçüde belirleyici olmuş, ucuz işgücü ve büyük tüketim merkezlerine kolay erişim gibi hususlarla da bu alandaki üstünlüklerini pekiştirmişlerdir. Türkiye’de esasında bu alanda büyük bir potansiyeli haiz olmakla beraber ne yazık ki bu potansiyelinin çok küçük bir kısmını kullanmakta ve sektör hala Türk tarımın hayatının çok küçük bir dilimini oluşturmaktadır.

Türkiye’de kesme çiçek yetiştiriciliğinin ziraat coğrafyası kapsamında ele alındığı bu çalışmada ürün deseni, üretimin coğrafi dağılımı, üretim miktarları ve konunun ticari boyutu belli bir hiyerarşide izah edilmiştir. Antalya, Yalova ve Tokat özelinde yapılan saha çalışmaları, üretici görüşmeleri ve SÜSBİR’den alınan veriler doğrultusunda ise sektörün sorunları ve yapılması gerekenler üzerinde durulmuştur. Buna göre Türkiye kesme çiçekçiliğinde;

- Ürün deseninin çok zayıf olması, faaliyetin karanfil temelli gelişmesi ve uluslararası pazarlarda talep gören türlere hala yönelinememiş olması,

- İç pazar başta olmak üzere nakliye sisteminin kesme çiçekçiliğe uygun bir şekilde tesis edilememiş olması,
- Gerek nakliyede gerek hasat sonrası işlemlerde gerekli soğuk hava donanımlı yapıların / araçların yetersizliği,
- Kesme çiçek yetiştiriciliğinin ileri teknoloji gerektiren bir üretim faaliyeti olmasına karşın Türkiye'nin bu alanda hala çok zayıf oluşu,
- Üretim materyalinde büyük ölçüde dışa bağımlı olunması,
- Üretim materyallerinde "İslahçı Hakkı (Royallite)" maliyetlerinin önemli bir gider kalemini oluşturması,
- İslah çalışmalarının çok yetersiz oluşu ve tescilli çeşitlerin de hala ticari hayata sokulamamış olması,
- Standardizasyonun hala sağlanamamış olması,
- Kayıt dışı üretim,
- Küçük ölçekli aile tipi işletmelerin çok yaygın olması ve bunların pek çoğunun yeterli donanıma sahip olmayışı,
- Konunun uzmanlarından sağlıklı bir danışmanlık hizmeti almadan sektöre girilmesi, sektörün sayılabilecek belli başlı sorunlarıdır.

Elbette sektörel sorunlar ve eksiklikler burada sıralananlardan ibaret değildir. Türkiye tarımının kronikleşmiş problemleri kesme çiçekçilik için de geçerlidir. Nakliye, dikim, bakım, hasat ve hasat sonrası faaliyetin gerektiği yoğun işgücüne karşın ortaya çıkan işgücü açığı, önemli bir ihracat potansiyeli olmasına karşın tarımsal desteklemelerden ve sigorta hizmetlerinden yararlanılmıyor olması, artan girdi maliyetleri (Özellikle sera içi ısıtma maliyetleri noktasında) sayılabilecek kronik problemlerden başlıcalarıdır.

Kesme çiçek özelinde karşımıza çıkan sorunlardan özellikle birkaç tanesi bu alanda beklenen kârı ciddi ölçüde düşürmektedir. Bunların başında ürün çeşitliliği ve ıslah konusu başta gelmektedir. Türkiye, geçmişten beri karanfil başta olmak üzere gül ve birkaç tür özelinde üretim faaliyetlerini sürdürmüştür. Yakın yıllara kadar üretimin yarıya yakını tek başına karanfiller oluştururken son birkaç yılda diğer türlerin üretimiyle payı azalmış olsa da yine de %40'lar civarında kalmıştır. Uluslararası pazarlarda yoğun ilgi gören glayöl, gerbera, kasımpatı/krizantem, zambak (lilyum) gibi türler ise Türkiye kesme çiçekçiliğinde çok sonraları önem kazanmaya başlamıştır. Her ne kadar Türkiye'de yakın yıllarda çeşit artmışsa da bu defa da üretim materyalinde dışa bağımlılık artmıştır. Örneğin; Türkiye'de glayöl, gül, gerbera gibi türlerde üretimi, buna bağlı ihracatı da artarken, diğer taraftan üretim materyali ithalatı ve devamında ıslahçı hakkı ödemeleri gibi hususlarla döviz kaybı da artmaktadır. Günümüzde Türkiye'de yetiştiriciliği yapılan kesme çiçeklerin çok büyük bir kısmı yabancı menşelidir. Her ne kadar son yıllarda bu alandaki ıslah çalışmalarıyla kayda değer bir mesafe kat edilmiş,

hatta tescilli çeşitler söz konusu olmuşsa da hali hazırda ticari hayata dahil edilememiştir. İslah çalışmalarının desteklenmesi, tescilli çeşitlerin ticari hayata sokulması ve bunların ulusal – uluslararası pazarlarda fuar ve mezatlarda devlet eliyle tanıtımının yapılması sektörün can damarlarından birini, hatta en önemlisini oluşturacaktır.

İslah ve ürün çeşitliliğinden sonra kesme çiçek sektörü için karşımıza çıkan en önemli sorun hasat sonrası işlemler ve nakliye konusudur. Kesme çiçek yetiştiriciliği genel olarak zirai faaliyetler içerisinde en fazla işgücü gerektiren üretim kollarından birisidir. Hasat zamanının aksatılmaması, hasadın gereği gibi yapılması, hasat sonrası işlemlerin ivedi ve usulüne uygun yapılması (12 – 18 saat su çekirme veya özel solüsyonlarda bekletme başta olmak üzere) başlıca hususlardır. Ne yazık ki Türkiye’de kesme çiçekçilik faaliyetleri kapsamında hasat sonrası kayıplar işletmenin niteliğine göre %25 ila %40 arasında değişmekte bazı durumlarda %45'lere kadar çıkabilmektedir. Bu da zaten maliyetli bir üretim faaliyeti olan kesme çiçekçilik için azımsanmayacak oranlardır. Söz konusu kayıpların önemli bir kısmı da nakliye esnasında gerçekleşmektedir. Hasat edilen çiçeklerin gerekli işlemlerin ardından gerek iç gerekse dış pazarlara sunulması için sağlıklı bir soğuk zincir tedariki çok önemlidir. İhracata yönelik nakliyede gerek hava gerekse denizyoluyla yapılan taşımacılıkta nispeten daha sağlıklı bir nakliye süreci söz konusuysa da ürünlerin mezata taşınması ve iç pazara sürülen ürünlerde nakliye çok daha kötü şartlarda yapıldığından kayıplar artmaktadır. Bu nedenle gerek kooperatifler gerekse ticaret odaları aracılığıyla kesme çiçek nakliyesi konusunda iş birliğine gidilmeli ve soğuk zincirin bozulmaması sağlanmalıdır.

Sayılan bu başlıca sorunlar haricinde özellikle tarıma dayalı sanayi kolları ve ihracata yönelik üretilen pek çok tarım ürünüde Türkiye'nin kronik sorunlarından biri olan arazi parçalılığı, küçük ölçekli ve modern tarım donanımlarından yoksun işletmeler ile arazi kiralalarının yüksek oluşu sektörde karşılaşılan sıkıntılar arasında azımsanmayacak bir dilimi oluşturmaktadır. Bilindiği üzere Türkiye kesme çiçek yetiştiriciliği Türkiye tarımının önemli merkezlerinden, polikültür sahası Antalya başta olmak üzere İzmir, Mersin, Adana gibi merkezlerde yoğunlaşmıştır. Bu gibi yerlerde tarım arazileri çok değerli olup ekseriyetle diğer tarım ürünlerine (Meyveler başta olmak üzere) ayrılmıştır. Günümüzde çok az sayıda ve de ihracata yönelik işletmeler büyük olup genellikle küçük ölçekli ve ileri teknolojik uygulamalarından yoksun işletmelerde faaliyet sürdürülmektedir. Bu ise hem ürün kalitesini hem de ürün standardizasyonunu büyük ölçüde olumsuz etkilemektedir.

Türkiye’de son yıllarda sıkça kamuoyu gündemine taşınan “Tarıma Dayalı İhtisas Organize Sanayi Bölgeleri” ise kesme çiçekçilik için üzerinde durulması gereken bir organizasyondur. Bu sayede uluslararası standartlara uygun, kaliteli ve yüksek verimli ürünlerin elde edildiği ve ileri teknolojilerin kullanıldığı modern yapılanmalar ortaya konmaktadır. Planlı ve kontrollü üretimin sağlanacağı bu oluşumla alım garantili ve de üreticiyi mağdur etmeyecek bir sistem kazandırılacaktır. Bu kapsamda çiçekçiliğe yönelik olarak Yalova-Çiftlikköy’de, “Yalova Çiçekçilik Tarıma Dayalı İhtisas OSB” kurulmuştur. 2001 yılında başlayan çalışmalar kapsamında toplam 105 ha alanın 65 hektarı kamulaştırılmıştır. Buna göre 07.11.2012 tarihli Resmî Gazetede yayınlanan 2012/3857 sayılı Bakanlar Kurulu kararıyla Çiftlikköy sınırları içerisinde bulunan Gacık ve Laledere köylerini kapsayan toplulaştırmayla kamulaştırma işlemi başlamıştır. Yalova Çiçekçilik Tarıma Dayalı İhtisas OSB bünyesinde kesme çiçekler yanı sıra saksılı süs bitkileri yetiştiriciliği de yapılacaktır. Yalova’daki bu

giriřimi takiben 2018’de de “Edremit Tarıma Dayalı İhtisas Sera (Süs Bitkileri ve Çiçekçilik) Organize Sanayi Bölgesi” tesisi için çalışmalara ve arazi toplulařtırma işlerine başlanmıştır.

Sektörle ilgili yapılması gerekenlerden bir diđer husus da uluslararası pazarlarda türler ölçęinde arz – talep dengesinin çok iyi bir şekilde takip edilmesi ve taleplere süratle cevap verilmesidir. Türkiye, kesme çiçekçilięiyle uluslararası pazarlarda adından daha fazla söz ettirmek istiyorsa ilk etapta AB ve Körfez ülkelerine olan yakınlık avantajını kullanmalı ve iklim açısından elverişli yerlerde bu alanda deneyim kazanmış işletmeleri desteklemelidir. Yıl boyu üretimin yapıldığı tropikal kuşak ülkeler pazarın lideri konumunda olup bu alanda büyük pazarlara olan yakınlık avantajı ile Türkiye farklılığını ortaya koyabilir.

Türkiye, genel olarak süs bitkilerinde, bunlar içerisinde de kesme çiçekçilikte büyük bir potansiyeli haizdir. Öte yandan gerek üretim gerekse iç tüketimde hala bu potansiyelinin çok küçük bir kısmını kullanmaktadır. Türk toplumunun alım gücü, tüketim alışkanlıklarında kesme çiçeęe verilen önem/deęer, geçmişten beri süregelen alışkanlıklar iç tüketim konusundaki başlıca handikaplardır.

Etik Kurul İzni

Bu çalışma, etik kurul izni gerektiren bir çalışma grubunda yer almamaktadır.

Çıkar Çatışması Beyanı

Makale yazarları aralarında herhangi bir çıkar çatışması olmadığını beyan eder.

Destek ve Teşekkür Beyanı

Makalenin geliştirilmesinde katkılarından dolayı Editör ve hakemlere teşekkür ederiz.



Kaynakça

- Arıkan, G., Karataş, T. & Kavcar, N. (2017). Fizik Öğretmenlerinin 12. sınıf fizik kitabına ilişkin görüşleri: İzmir ili örneği. *Ondokuz Mayıs Üniversitesi Eğitim Fakültesi Dergisi*, 36(2), 19-43.
- Alp, Ş. & Zeybekoğlu, E. & Salman, A. & Karaağaçlı, M. & Özzambak, M.E. (2013). Lale bitkisinin ıslahı ve kültüre alınmasında ülkemizin önemi. *V. Süs Bitkileri Kongresi, Cilt: 1, Yalova*, 252-256.
- Anonim. (2021). Süs bitkileri sektör politika belgesi 2020-2024, *Arı Ar-Ge & İnovasyon*, s. 88, Ankara.
- Arı, E. & Akın, H. (2010). Türkiye kesme çiçek sektörü için alternatif bir tür *Anemone coronaria*. *Akdeniz Üniversitesi, Ziraat Fakültesi Dergisi*, 23 (2), 79-86.
- Ay, S. (2009). Süs bitkileri ihracatı, sorunları ve çözüm önerileri: Yalova ölçeğinde bir araştırma. *Süleyman Demirel Üniversitesi İktisadi ve İdari Bilimler Fakültesi Dergisi*, 14 (3), 423-443.
- Baktır, İ. (2013). Türkiye’de süs bitkilerinin dünü, bugünü ve yarını. *V. Süs Bitkileri Kongresi, Cilt: 1, Yalova*, 13-16.
- Baktır, İ. & Titiz, S. & Yelboğa, K. (1990). Akdeniz Bölgesinde kesme çiçek üretimi ve sorunları. *Akdeniz Bölgesinde Tarımın Verimlilik Sorunları Sempozyumu*, Milli Prodüktivite Merkezi Yayınları: 433, Antalya, 178-186.
- Bakırcı, B. (2022). Türkiye tarım coğrafyası (İstanbul Üniversitesi Açık ve Uzaktan Eğitim Fakültesi ders notları)
- Balcı Akova, S. (2021). Tarım coğrafyası (İstanbul Üniversitesi Açık ve Uzaktan Eğitim Fakültesi ders notları)
- Baris, M.E. & Uslu, A. (2009). Cut flower production and marketing in Turkey. *African Journal of Agricultural Research*, 4 (9), 765-771.
- Baytop, T. (1992). *İstanbul lalesi*. T.C. Kültür Bakanlığı, Ankara.
- Bulut. İ. (2006). Genel tarım bilgileri ve tarımın coğrafi esasları (ziraat coğrafyası). Gündüz Eğitim ve Yayıncılık.
- Can, Ş. (1999). S.S. flora çiçekçilik kooperatifi. *Çiçek Dünyası, İstanbul Çiçekçiler Odası Dergisi*, 1, 14-15.
- Deng, Z. & Bhattarai, K. (2018). Ornamental crops. In: Johan Van Huylbroeck (Eds.). *Gerbera* (407-438). Chapter 17, Vol. 11, Springer.
- Doğanay, H. & Coşkun, O. (2013). *Tarım coğrafyası* (2. Baskı). Pegem Akademi Yayıncılık.
- Doldur, H. (2008). Kesme çiçek üretimi ve ticareti, *İstanbul Üniversitesi Edebiyat Fakültesi Coğrafya Bölümü Coğrafya Dergisi*, 16, 26-45.
- Ertan, N. & Karagüzel, O. & Kostak, S. & Gürsan, K. & Ölçelik, A. (1996). *Kesme çiçek raporu (süs bitkileri grubu), süs bitkileri*. Yedinci 5 Yıllık Kalkınma Planı, Özel İhtisas Komisyonu Raporu.
- Gençer, B. (2014). *Dünya’da ve Türkiye’de kesme çiçek sektörü pazarlama organizasyonları ve tüketici eğilimleri* (Basılmamış Doktora Tezi). Namık Kemal Üniversitesi Fen Bilimleri Enstitüsü.
- Gül Yavuz, G. (2008). Kesme çiçek, *Tarımsal Ekonomi Araştırma Enstitüsü-BAKİŞ*, 10(4).
- Güngör, G. & Gencer, B. & Güngör, H. (2014). Türkiye’de kesme çiçek sektörü, pazarlama organizasyonları ve tüketici eğilimleri. *XI. Ulusal Tarım Ekonomisi Kongresi Samsun*, 1465-1473.

- International Association of Horticultural Producers. (2021). International statistics flowers and plants 2021. Vol. 69, *International Association of Horticultural Producers (AIPH)*, UK.
- Karagüzel, O. & Bayçın Korkut, A. & Özkan, B. & Gürsel Çelikel, F. & Titiz, S. (2010). Süs bitkileri üretiminin bugünkü durumu, geliştirilme olanakları ve hedefleri. *TMMOB Ziraat Mühendisleri Odası, Ziraat Mühendisliği 7. Teknik Kongresi Bildiriler Kitabı, Cilt: 1*, Ankara, 539-558.
- Kazaz, S. (2023). Kişisel web sitesi (*bilimsel yayınlar ve basılmamış ders notları*) url: <https://www.sonerkazaz.com/kitaplarim/> (Erişim Tarihi: 24.01.2023).
- Kazaz, S. & Karagüzel, Ö. & Kaya, A.S. & Aydınşakir, K. & Erken, K. & Erken, S. & Gülbağ, F. & Zeybekoğlu, E. & Haspolat, G. & Hocagil, M. & Saraç, Y.İ. & Bozdoğan, E. & Altun, B. & Aslay, M. & Rastgeldi, U. (2013). Türkiye kesme çiçek sektörünün ürün desenlerine göre iller ve bölgeler düzeyindeki durumu. *V. Ulusal Süs Bitkileri Kongresi*, ss. 276-282. Yalova.
- Kendirli (Cartoğlu) B. (1995). *Yalova ve çevresindeki kesme çiçek seralarında sera içi koşulların yeterlilikleri ve geliştirme olanakları* (Yayımlanmamış Doktora Tezi). Ankara Üniversitesi Fen Bilimleri Enstitüsü.
- Kendirli B. & Çakmak B. (2007). Economics of cut flower in greenhouses: case study from Turkey. *Medwell Journals Agricultural Journal*, 2(4), 499-502.
- Kılıç, T. & Okay, Y. & Kazaz, S. (2013). Türkiye’de yetiştirilen soğanlı kesme çiçekler. *V. Süs Bitkileri Kongresi, Cilt: 2*, ss. 544-550. Yalova.
- Ozkan, B. & Brumfield, R.G. & Karaguzel, O. (2003). A Profile of Turkish export cut-flower growers. *HortTechnology*, 13(2), 368-374.
- Özçelik, H. & Orhan, H. (2010). Türkiye’nin gülleri. *IV. Süs Bitkileri Kongresi*, Mersin, ss. 178 – 188.
- Spaargaren, J. & van Geest, G. (2018). Ornamental crops. In: Johan Van Huylenbroeck (Eds.). *Chrysanthemum* (319-348). Chapter 14, Vol. 11, Springer.
- Süs Bitkileri Üreticileri Alt Birliği. (2021). Süs bitkileri sektör raporu-2021. *Süs Bitkileri Üreticileri Alt Birliği (SÜSBİR)*, s. 14, Ankara.
- Şahin, G. & Kendirli, B. (2012a). Türkiye’de cam seraların tarihsel gelişimi. *II. Ulusal Sulama ve Tarımsal Yapılar Sempozyumu, Cilt: 2*, ss. 933-940. İzmir.
- Şahin, G. & Kendirli, B. (2012b). Türkiye’de örtüaltı kesme çiçek yetiştiriciliği. *II. Ulusal Sulama ve Tarımsal Yapılar Sempozyumu, Cilt: 1*, ss. 337-344. İzmir.
- Şenol, C. (2021). İnovasyon, destek, sürdürülebilirlik: Türkiye ekonomisi ve tarım. *International Journal of Geography and Geography Education (IGGE)*, 44, 475-488.
- Tapkı, N. & Kızıltuğ, T. & Çelik, A.D. (2018). Türkiye’de kesme çiçek üretim ve ticaretinde mevcut durum, sorunlar ve çözüm önerileri. *Türk Tarım-Gıda Bilim ve Teknoloji Dergisi*, 6(3), 313-321.
- Taşlıgil, N. (2010) *Türkiye Ziraatının Problemleri*. Çantay Kitabevi.
- Türkiye İstatistik Kurumu (2023). Bitkisel üretim istatistikleri-TÜİK <https://biruni.tuik.gov.tr/medas/?kn=92&locale=tr> (Erişim: 24.01.2023).

- Van Tuyl, J.M. & Arens, P. & Shahin, A. & Marasek-Ciołakowska, A. & Barba-Gonzalez, R. & Tae Kim, H. & Lim, K.B. (2018). Ornamental crops. In: Johan Van Huylenbroeck (Eds.). *Lilium* (481-512). Chapter 20, Vol. 11, Springer.
- Vega, H. (2008). *The transportation costs of fresh flowers: a comparison between ecuador and major exporting countries*. Inter-American Development Bank (IDB).
- Yücel, G. & Doğan, Y.E., (2013). Geçmişten günümüze çiçekçilik üzerine bir araştırma. *V. Süs Bitkileri Kongresi, Cilt: 1*, 68-73. Yalova.

