

## 059. Türk cilt sanatında ebrûnun kullanım alanları ve örnekler

Feyzi AYDIN<sup>1</sup>

**APA:** Aydın, F. (2023). Türk cilt sanatında ebrûnun kullanım alanları ve örnekler. *RumeliDE Dil ve Edebiyat Araştırmaları Dergisi*, (32), 1030-1046. DOI: 10.29000/rumelide.1252864.

### Öz

Medeniyetimizin göstergesi ve kültürümüzün en değerleri yansımalarından olan yazma eserlerimiz ve kitap sanatlarımız Türk tezyini sanatları alanında oldukça önemli bir yere sahiptir. Bu sebeple alanla ilgili eserlerin incelenmesi, korunması ve onarımı gelecek kuşaklara aktarılabilmesi münasebetiyle elzemdir. Eşsiz birer hazine niteliğinde, yazma eserlerimiz tarihi aydınlatan birer belge olarak çağlar boyunca gelişen kültürümüzün en güzel göstergelerinden biri olmuştur. Yazma eserler ve Geleneksel Türk Sanatları başlığı altında incelediğimizde bu kavramlar kitap sanatları olarak da geçmekte; cilt, hat, tezhip ve minyatür sanatlarımız başat alanları oluşturmaktadır. Bu alanlarla birlikte ebrû sanatı da yazma eser üretimlerinde ve muhtelif alanlarda kullanılarak önemini ve değerini göstermektedir. Ebrû kullanılan malzeme ve doğası gereği derinden bir etki bırakan ve günümüzde dahi sırrını koruyan kadim sanatlarımızdan biridir. Yazma eserlerde farklı kullanım alanlarında özellikle Türk tezyini sanatlarında çokça tercih edilmiş üretimine devam edilmiştir. Makaleye konu olan bu çalışmada ebrû sanatının yazma eserlerdeki kullanım alanları ve cilt sanatı bağlamındaki ilişkisi değerlendirilmesi amaçlanmıştır. Cilt sanatının ve ebrûnun tarihsel gelişim süreci kronolojik olarak aktarılmış özellikle "ebrû" kelimesinin kökeni hakkında detaylı bilgi verilmeye çalışılmıştır. Klasik üslupta ebrû sanatının çeşitleri, malzemeleri ve özellikle kullanım alanları hakkında kapsayıcı bir anlatım görsel içeriklerle desteklenmiştir. Türk tezyini sanatları alanına vurgu yapılarak ülkemizde ve dünyanın çeşitli yerlerindeki saygın koleksiyonlardaki eserler incelenmiştir.

**Anahtar kelimeler:** Türk cilt sanatı, Türk ebrû sanatı, yazma eser

## Uses of marbling in Turkish bookbinding art and examples

### Abstract

Our manuscripts and manuscript arts, which are the indicators of our civilization and the most valuable reflections of our culture, have a very important place in the field of Turkish decorative arts. For this reason, the examination, protection and repair of the works are essential for the transfer of the works to future generations. When we examine manuscripts and Traditional Turkish Arts, these concepts are also referred to as book arts; our binding, calligraphy, illumination and miniature arts constitute the main fields. Along with these fields, the art of marbling is also used in the production of manuscripts and in various fields, showing its importance and value. Ebrû is one of our ancient arts that leaves a deep impression due to the materials used and its nature and preserves its secrets even today. The word "Ebre" in Chagatai and "Ebrî" in Persian have been transformed into "Ebrû" in our language, which means cloud or cloud-like. In this study, which is the subject of this article, the historical development process of the art of ebrû has been chronologically conveyed and detailed

<sup>1</sup> Dr. Öğr. Üyesi, Kafkas Üniversitesi, Güzel Sanatlar Fakültesi, Geleneksel Türk Sanatları Bölümü (Kars, Türkiye), feyziaydin@gmail.com, ORCID ID: 0000-0003-2831-4784 [Araştırma makalesi, Makale kayıt tarihi: 22.12.2022-kabul tarihi: 20.02.2023; DOI: 10.29000/rumelide.1252864]

information about the origin of the word "ebrû" has been tried to be given. An inclusive narrative about the types, materials and especially the usage areas of ebrû art in the classical style is supported by visual contents. In the manuscripts, especially by evaluating its relationship with the art of binding, the field of Turkish decorative arts was emphasized and some works in the collections were examined.

**Keywords:** Turkish bookbinding art, Turkish marbling art, manuscripts

## Giriş

Her kültür kendine has bir gerçeklik kavrayışı oluşturmuştur. Bu kavrayış zamanla kültür, din ve coğrafya gibi faktörlerle çeşitlenmiş ve farklı bakış açıları geliştirmiştir. Türkler, binlerce yıldır çok farklı bölge ve kıtalar üzerinde egemen olmuşlardır. Bu topraklardaki uygarlıkların kültürüyle kendi öz değerlerini birleştirerek zengin bir sanat anlayışı ve bakışını oluşturmuşlardır. Toplumların hayatını olduğu gibi sanatını da etkileyen en önemli unsurlardan biri olan inanç sistemi, Türklerin yaşantısına ve sanat anlayışına önemli ölçüde yön vermiştir. İslâmiyet'in kabulünden sonra güzele ulaşma arzusu kendine has bir kimlikle şekillenmiş, maddenin ötesindeki hakikate duyulan özlem sanatın hedeflerinden biri haline gelmiştir. Bu bakış açısı, İslâm kültürünün soyut ruhaniliği ve hayal gücüyle birleşerek bugün icra ettiğimiz ve incelediğimiz sanat dallarını ortaya çıkarmıştır.

Maddeden arındırılmış nesnelere sanatçı, kişisel tüm özelliklerden arındırarak yansıtmaya çalışmıştır. Dış âlemin nesnelere onun kafasında geneli yansıtabilecek biçimde klişeler haline gelmiştir. Bu yüzden biçimin özelden genele doğru değiştiğini, kısaca temsili bir karakter kazandığı anlaşılmaktadır. Bu temsil kavramı ve gerçekliği kavrayış tarzı, renk şematizminin olduğu kadar, biçim şematizminin de kaynağıdır. Bu bakış açısıyla sanatçı güzelliği yaratan değil, keşfeden sürecinde olmasıdır (Ayvazoğlu, 1982). İslam düşüncesinin ve kültürünün bakış açısıyla üretim yapan sanatçının ölçütleri, görsel imgelerin biçimsel özellikleri ile ilgili olduğu kadar estetik algı ve memnuniyetin öznel sistemleri ile de ilgilidir. Yani sanatçılar nesne ve izleyicisi arasındaki bağın ve sonrasındaki duygusal etkiyi ele almışlardır. "Hayal gücüne dayalı içgüdü, İslami yazında büyük ölçüde kabul edilmiştir. Arıların mükemmel petekler yapmasına ve örümceklerin ağlar örmesine sebep olan bu yeti/melekedir. Aynı yeti, nebevi görü ve sanatsal yaratıcılığında kaynağıdır" (Elias, 2016).

Bu bakış açısı ve Mushaf-ı Şerif'e gösterilen saygı neticesinde bugün yazma kitap sanatları başlığı altında değerlendirdiğimiz hat sanatı, tezhip sanatı, cilt sanatı, minyatür ve ebrû sanatları gelişimini sürdürmüştür. Her bir alanda çağlar boyunca gelişimine devam eden bu sanat dalları gerek yazma eserlerde gerek mimari eserlerde uygulama alanlarıyla yüzlerce yıl kültür miraslarımız arasında yer almışlardır. Bu değerler tesadüfi olmamakla birlikte sanatçıların üstün gayreti ve kendi öz çabalarıyla mümkün olmuştur. Makaleye konu olan ebrû sanatı da kendi öz kimliğinde gelişimini sürdüren ve dikkat çeken kadim sanatlarımızdandır. Cilt sanatında ve yazma eserler de çok fazla tercih edilen ebrû hem biçimsel özellikleriyle hem de kullanılan teknik açısından özgünlüğünü korumaktadır. Ülkemizde ve dünyanın çeşitli yerlerindeki yazma eser kütüphanelerinde bulunan yazma eserlerde gerek cilt içinde gerekse cildin kendinde kullanılan ebrû yazma eserlerde dikkati çekmektedir. Konuyu daha iyi anlayabilmek adına ebrû sanatının özelliklerinden ve tarihi gelişim sürecinden aynı zamanda cilt sanatı ile olan bağlantısından bahsetmek gerekir.

## Cilt sanatı ve ebrû

Cilt kelimesi Arapça bir kelime olup deri anlamına gelmektedir. Genellikle ciltlerin bu işe en uygun malzeme olan deriden yapılması sebebiyle bu ismi aldığı bilinmektedir. Büyük emeklerle hazırlanan

yazma veya basma eserlerin yapraklarını bir arada tutup dağılmaktan korumak, sırası ile tutmak amacı ile üzeri kâğıt, kumaş veya deri ile kaplı mukâvvadan, tahtadan oluşan kaplardır (Arıtan, 1992, s. 1). “Teclid” ve “Mücellid” kelimeleri de cilt kelimesinden türetilmiş olup teclid: ciltleme, mücellid: cilt yapan kişi, ciltçi anlamında kullanılmaktadır (Mutçalı, 1995, s. 123).

Tarihsel gelişim süreci boyunca cilt sanatı, Orta Asya’da kâğıdın icat edilmesi ve Türklerin de kâğıt yapım tekniklerini Çinlilerden öğrenmesiyle birlikte kendine has özellikleriyle bir sanat kolu haline gelmiştir. Karahoço’da VIII. yüzyıla tarihlenebilen iki adet yazma eser şimdiye kadar bilinen en eski ciltlerdir ve A. Von le Coq tarafından ortaya çıkarılmıştır. Bu ciltlerin dışında bir diğer üçüncüsü XIII. yüzyıla tarihlendirilmiş P.K. Koslov tarafından Karahoça’da bulunmuştur (Arıtan, 1992, s. 2). Ciltçiliğin Çin’de gelişmesi Uygur sanatçıların gelmesiyle birlikte başlamış, daha sonra oradan da İran ve Samarra’ya geçmiştir. Endülüs Emevileri Endülüs’te kâğıt fabrikaları kurmalarıyla birlikte Avrupa’ya kâğıt yapımını öğretmişler ve bununla birlikte cilt sanatı Avrupa’da gelişimine başlamıştır (Binark, 1975, s. 3). Toplumların sanat anlayışının değişmesi, kültürel ve ahlaki değerlerinin farklılık göstermesiyle uygulanan ve icra edilen sanatlarda zaman içerisinde farklı teknikler uygulama alanları ile değişim göstermiştir. Özellikle geleneksel alanlarda üretilen eserler toplumların kendi öz kültürlerini ve sanat anlayışlarını yansıtmaları münasebetiyle çok önemlidir. Türkler her alanda olduğu gibi sanat alanında da kültür değerlerini yansıtmışlar, ilk kurulan Türk devletlerinden buyana topluma sanat iç içe olmuştur. İslamiyet’in kabulünden sonra Mushaf’ı Şerife gösterilen saygı neticesinde bugün icra ettiğimiz sanat kolları doğmuştur. Bu sanatlar özellikle yazma eserlerde kolektif bir şekilde uygulanması hasebiyle tek başına değil de eserleri ve icra edilen sanatları bir bütün olarak görmek değerlendirmek gerekmektedir. Ebrû sanatı ve cilt sanatı arasındaki ilişkide buna benzemektedir. Yazma eserlerde ebrû sanatını tek başına bir sanat kolu olarak görmekten ziyade eserleri tamamlayıcı bütünleyici bir yapıda değerlendirmek gerekir. Ebrû sanatı yazma eserlerde ve Mushaf’ı Şeriflerde özellikle cild kablarnın içinde cilt yan kâğıdı olarak, mikleblerin cilt iç kısımlarında çoğunlukla kullanıldığı görülmektedir. Bununla birlikte tamamen ebrûdan yapılan cildler de bulunmaktadır, aynı zamanda cild-bend ve kubur tezyinatlarında da çok fazla kullanıldığı görülmektedir. Yazma eser tezyinatında çoğunlukla yer verilen ve ilişkisel değeri çok derin olan ebrû sanatının tarihsel gelişim sürecinden, kullanılan malzemelerinden ve yapım tekniklerinden bahsetmek gerekir.

En eski Türk kâğıt süsleme sanatlarımızdan biri olan ebrû, bulut veya bulutumsu anlamına gelen Farsça “ Ebrî ” kelimesinden değişime uğrayarak dilimize “ Ebrû ” olarak yerleşmiştir (Eriş, 2007). Aynı zamanda hâre gibi dalgalı veya damarlı anlamına gelen Çağatayca bir kelime olan “ Ebre ” den geldiği de düşünülmektedir. Çünkü Ebrûnun vatanı olan Buhara bir Çağatay bölgesidir (Arıtan, 2006). Ebrû, kitre veya benzeri maddelerle yoğunluğu arttırılmış su üzerine özel fırçalar yardımıyla boyaların serpilip, orada meydana gelen desenlerin kâğıda alınmasıyla elde edilen bir sanat eseridir (Arıtan, 2002). Ebrû, uyumlu renkler dünyasının göze hoş gelen harika eserlerini bizlere sunması yanında, fiziğin ve kimyanın kanunlarının uygulandığı bir sanat olarak karşımıza çıkmaktadır (Sungur, 1994). Ebrû sanatının nerede ve nasıl olarak ortaya çıktığı kesin olarak bilinmemektedir. El yazması eserlerin ciltlerinde yan kâğıdı olarak rastlanan ebrû, eski murakkaların içindeki yazıların kenarlarında ve pervazlarında, ayrıca bazı kıt’a yazılarında da zeminde hafif ebrû olarak görülmüştür. Buna rağmen bunların hangi tarihte yapıldığı tam olarak bilinmemektedir. Ebrû sanatına ait bazı eserlere Uygur Cumhuriyeti’nin Hoten

2 “Cilt koruyucu. İçine daha çok enindeki kapağı açılarak cildin konulduğu özel zarf. Cildi olumsuz çeşitli etkilerden korumak için yapılmıştır. Görünüşü, malzeme ve motifleri, içine konulan cildin aynıdır. Âharlı, mühreli kâğıtları, yazıları, levhaları, resimleri korumak için, iki mukavva veya deriden yapılmış dosya büyüklüğündeki mahfazaya da bu ad verilmektedir” (Özönder, 2003).

3 “İçine kalemlerin konulduğu kapaklı kutu. Dikdörtgen, kare veya silindirik şeklindedir. Çeşitli maddelerden yapılan çok değişik örnekler vardır. Dışı lâkeli, içi kumaş sergili olanları da biliniz” (Özönder, 2003).

eyaletinde yapılan kazılarda rastlandığı ve bunların miladi 800-1000 yıllarına ait olduğu, ayrıca Azerbaycan'da yapılan bir kazıda da miladi 1400 yıllarına ait olduğu, iddia edilen çini üzerine yapılmış ebrûlu eşyalar bulunduđu da söylenmektedir (Eriş, 2007).

Türk Ebrûsu'nun başlangıcı kesin olarak bilinmemekle birlikte, 1518 tarihinden önceye ait, zemininde talik yazılı ve Mîr Ali Kâtib imzalı bir kitaptaki hafif ebrûların gelişmişliğine bakarak genel bir kanaatle XV. yüzyıl olarak kabul edilmektedir. Bundan sonraki erken dönem ebrûlar 1539-40, 1554 ve 1595 yıllarına aittir (Arıtan, 2006). Bu ebrûların hepsi zemin ebrûsu, gelgit ve şal şeklindedir.

1595 tarihli "Hadîkatü's-Süedâ" isimli eserde ebrûları bulunan Şebek Mehmed Efendi, bilinen ilk ebrûcudur. Şebek Mehmed Efendi'den sonra adını bildiğimiz ebrûcu, Ayasofya hatibi Mehmed b. Ahmed İstanbulî'dir. Hatib Mehmed Efendi, Türk ebrûsuna, bilinçli olarak ilk müdahaleyi yapan ve ebrûda serpmeye tekniği yanında damlatma tekniğini de uygulayan kişidir. Bu sebeple de Mehmed Efendi'nin yaptığı ebrûlar "Hatib Ebrûsu" adıyla anılmıştır. Hatib ebrûsu, aynı zamanda çiçekli ebrûnun ilk örneğidir. Hatib Mehmed Efendi'nin vefatından sonra XIX. yüzyıl da bu san'atı Buhara'da öğrenen Şeyh Sadık Efendi ( Ö. 1846 ) ile hayat bulmuştur (Arıtan, 2006).

Ebrû XX. yüzyıl da Hazarfen Şeyh İbrahim Edhem Efendi ( Ö. 1904 ) ile taşınmıştır. Bu dönemin diğer ebrûcuları Hattat Sami ve Hattat Aziz Efendilerdir. XX. yüzyılda yine Edhem Efendi'nin öğrencisi Necmeddin Okyay (Ö.1976) bugünkü çiçekli ebrûyu yapmasıyla tarihe geçmiştir. Necmeddin Okyay'dan sonra Mustafa Düzgünman, ebrûnun yaşatılması ve tanıtılması için çabalar sarf etmiş ve bu sanatın günümüze ulaşmasında büyük hizmetler görmüştür. Türk Ebrûsu Mustafa Düzgünman'la teknik ve kalite olarak zirveye ulaşmıştır (Arıtan, 2006).

Klâsik Türk ebrûsu Uğur Derman hocamızın "Türk Sanatında Ebrû" isimli eserinde tarz-ı kadim (battal), gel-git, şal, bülbül yuvası, somaki, taraklı, hafif, serpmeli, nefli, kumlu, hatip ve çiçekli ebrû olmak üzere sıralanmıştır. Kullanılan bu ebrû çeşitleri yazma eserlerde özellikle tercih edilen ve ilişkili çalışmalardır. Ebrû sanatında kullanılan malzemeleri de tekne, su, fırça, kâğıt, boyalar, öd, kıvamaştırıcılar, yardımcı aletler olarak sıralayabiliriz (Barutçugil, 2005, s. 57-71). Konuyu ve ebrû sanatını daha iyi anlayabilmek için ebrû çeşitlerinin tanımlamalarını detaylandırmak gerekmektedir.

**Tarz-ı kadim (battal) ebrû:** Ebrû sanatının temelini ilk ve en önemli formunu oluşturan tarzın adıdır. Mustafa Düzgünman'ın ifadesiyle "ebrûnun ilk mektebi" dir. Diğer bütün desenler tarz-ı kadim battal formdan ortaya çıkmış, bu münasebetle diğer desenlerin atası haline gelmiştir (Derman, 1977). Battal ebrû, boyaların sadece fırça yardımıyla tekneye serpilmesi sonucu oluşan ebrû çeşididir. Herhangi bir araçla müdahale yapılmaksızın boyaların damlalar şeklinde kitre yüzeyinde kalması sonucu oluşur. Battal ebrû özellikle yazma eserlerin cild iç kablalarında çok fazla kullanılmıştır.

**Gelgit ebrû:** Battal ebrûnun bizle hareketlendirilmesiyle oluşan ilk formlarındandır. Battal ebrû sonrası biz yardımıyla teknenin sırasıyla kenarlarından paralel çizgiler çeker gibi yapılmasıyla oluşur (Dere, 2007).

**Şal ebrû:** Anadolu'da çok fazla kullanılan şal motifine benzediği için bu ismi aldığı düşünülmektedir (Sönmez G. , 2007). Gelgit ebrû yapıldıktan sonra, gel-git yönünün tersi istikametinde düze yakın iki veya üç "S" çizilerek dengeli bir biçimde hareketin dağıtılmasıyla oluşan ebrû tarzına şal ebrû denilmektedir (Dere, 2007).

**Bülbül yuvası:** Battal, gelgit veya taraklı ebrû üzerine uygulanabilen sevilerek yapılan kadim bir formdur. İçten dışa doğru yan yana helezonik daireler çizilerek uygulanır. Bülbül yuvası tek tek yapılabildiği gibi farklı malzemelerle büyük bir formda tek seferde de yapılabilir (Dere, 2007).

**Somaki ebrû:** Damarlı görüntüsü itibari ile oluşan desenin bir mermer cinsi olan somakiye benzemesi münasebetiyle bu ismi aldığı düşünülmektedir (Derman, 1977). Özel kıvamla hazırlanan renklerin birbirini sıkıştırması ve damarlı mermere benzemesi sağlanır, direk battal ile yapılabileceği gibi gelgit ebrû yapıldıktan sonra üzerine battal uygulama ile sıkışan desenler sonucu damarlı görünüme sahip somakiye benzemiş olur.

**Taraklı ebrû:** Gelgit ebrûsu yapılan bir zemin üzerine, tarak yardımıyla daha önce yapılan ebrûnun yönüne dik bir kesitle teknenin bir ucundan diğer ucuna çekilerek gerçekleştirilen ebrûya taraklı ebrû denir (Özçimi, 2010). Tarak, bir çita üzerine belirli aralıklarla yerleştirilen iğnelerden oluşur farklı desenleri ve ölçüleri olabilir. Avrupa’da ciltçiler tarafından çok fazla kullanılan bu tarzın en çok sevilen örnekleri midye kabuğu ve tavus kuşu kuyruğu modelleridir (Barutçugil, Suyun Rüyası Ebru - Yaşayan Gelenek, 2005). Bununla birlikte taraklı ebrû genellikle levha kenarlarında ara pervaz olarak kullanılmıştır (Özçimi, 2010).

**Hafif ebrû:** Yazı yazmak maksadıyla yapılan battal veya taraklı ebrûlardan oluşur. Yazının görülebilmesi için koyu olmayan daha çok açık tonlarda hazırlanan renklerden yapılmaktadır. Kitrenin ve kullanılan boyaaların özel kıvamları hafif ebrûya özel hazırlanmaktadır. “Hafif ebrûlu kâğıtlar, takriben 12x21 cm ölçülerinde kesilip âhârlenerek Ta’lik hattı ile kıt’alar ve meşkler yazılmasında çok kullanılmıştır” (Derman, 1977).

**Serpmeli ebrû:** Fazla öd konulmadan hazırlanan boyaalarla, istenilen ebrû çeşidinin üstüne en son atılan renklerle oluşturulur. Renklerin dağılmaması sebebiyle boyaaların nokta nokta şeklinde kalması serpmeli ebrûyu oluşturur (Derman, 1977).

**Neftli ebrû:** Boya karışımını yaparken öd yerine terebentin konması suretiyle elde edilir, maddenin farklı bir kimyası olması sebebiyle hareler üç boyutlu gibi bir görünüme sahip olurlar ve çok hoş bir etki bırakırlar. Bu şekilde hazırlanan boyaalarla yapılan battal ebrûlara neftli ebrû denir.

**Kumlu ebrû:** İsminden de anlaşılacağı gibi kuma benzeyen özellikle serpiştirilmiş kum tanelerini andıran ebrû çeşidine kumlu ebrû denilmektedir (Pakalın, 1993). “Ebrû teknesindeki suyun bitmesine yakın suyu ve ödü az olan lahor çividinin ya da başka boyaaların bir damlalık yardımıyla teknenin ortasına damlatılması suretiyle teknenin yüzeyi doldurularak yapılır, boya çatlar ve kumlu bir hal alır” (Özçimi, 2010). Kumlu ebrû özellikle hat levhalarının etraflarında iç pervaz ve bordür olarak kullanılan bir ebrû cinsidir (Dere, 2007).

**Hatip ebrûsu:** Ayasofya Camii hatibi Mehmed Efendi’nin buluşu olduğu için bu isimle anılmaktadır. Biz yardımıyla iç içe geçmiş farklı renklerden oluşan dairesel formlardaki yapıları şekillendirerek oluşmaktadır. Yapılan tasarım ve şekli itibariyle çiçekli ebrûların temeli sayılırlar (Barutçugil, 2007). Hatip ebrûsunun en çok çark-ı felek, yürek, taraklı yürek, yıldız şekilleri kullanılmıştır, ayrıca hatip ebrûsunun bütün çeşitlerinin aynı kâğıt üzerinde bulunmasına da hatib-i mütenevvia denir (Elhan, 1997). Özellikle hatib ebrûları levhalarda dış pervaz, koltuklu levhalarda koltuk ebrûsu ve cild yan kâğıdı olarak kullanılabilirler (Özçimi, 2010).

**Çiçekli ebrû:** 1918’li yıllarda üstad Nemeddin Okyay’ın icadıyla lâle, karanfil, hercaî menekşe, gelincik, gonca gül, kasımpatı, sümbül gibi çiçek cinsleri Türk ebrû sanatına nakşedilmiştir. Necmeddin Okyay’ın öğrencilerinden merhum Mustafa Düzgünman hocamız da papatyalı ebrûyu diğer çiçek çeşitlerine eklemi yapmıştır. Yine Necmeddin Okyay’ın öğrencilerinden Ord. Prof. Dr. Sühel Ünver’in teklifi üzerine sanat tarihimizde Necmeddin Ebrûsu olarak ismiyle anılmaktadır (Derman, 1977). Klâsik Türk ebrûsu Uğur Derman hocamızın sıralamasıyla temel olarak on iki farklı çeşitte sıralanmış ve detaylı açıklamaları yapılmıştır. Günümüzde farklı isimlerle anılan farklı çeşitleri bulunan ebrû, klasik ölçülerde varlığını korumaya devam etmektedir. Özellikle Türk tezyini sanatları içinde yazma eserlerde ve mushaf-ı şeriflerde çokça görülmekte üretimlerine devam edilmektedir. Geçmişte, günümüzde olduğu gibi müstakil bir sanat kolu olarak değil yazma eser üretiminde tamamlayıcı bir unsur olarak görülmüş üretilmiştir. Bu yüzden bağımsız olarak kendine özgü örneklerini günümüze yakın tarihlerde görmekteyiz.

Özellikle ebrûnun kullanım alanları temel olarak yazma eserlerde karşılaştığımız hat sanatında, katı’ (kat’) sanatında ve cilt sanatında yoğunlaşmıştır. Genellikle yazı (kıta, levha) ve minyatürlerin etrafına iç ve dış pervaz olarak yapılandırılmış altınla tezyinlenmiştir. Aynı zamanda yazı kıt’alarının koltuk kısımlarında tezhip yerine tercih edildiği olmuştur. Ciltlerde cilt yan kâğıdı olarak ve deri yerine tamamen ebrûyla kaplanan ebrûlu cilt örnekleri bulunmaktadır. Detaylandırmak gerekirse ebrûlu kâğıtlar hat sanatında özellikle yazıları süslemek gayesiyle zemin, pervaz ve cetvel olarak yaygın bir şekilde kullanılmıştır (Ovaloğlu, 2007). Hattatların kullanım alanlarına göre en çok tercih ettiği ebrû çeşitleri hatib ebrûsu, koltuk ebrûsu, kumlu ebrû, battal ebrû ve hafif ebrûdur. Bu ebrû çeşitleri gerek yazı yazmada zemin kâğıdı olarak gerekse tezyinatta ve diğer sanat dallarında kullanılmak üzere hazırlanan temel kâğıt malzemedir. Daha önce de bahsedildiği gibi kıta ve levhalarda iç ve dış pervaza yapılandırılmak üzere tezyinat ögesi olarak kullanılmıştır. Katı’ (kat’) sanatını incelediğimizde ise kültürümüze ait her sanat dalında olduğu gibi ince bir özenle ve hassasiyetle eserlerin üretildiği görülmektedir. Katı ile birlikte oyma motif ve yazılarla tezyinlenen birçok yazma eser daha estetik ve nadir bir görünüme bürünmüştür. “Cilt sanatının şemse ve köşebent tarzındaki ince ve zarif motifleri, hüsn-i hat örnekleri, vazo desenleri, tek çiçekler, buketler, tabiat manzaraları ve tasvirleri oyma sanatında en çok rastlanan şekiller olarak, cilt kablalarında, murakka kıt’alarda, albümlerde ve el yazması eserlerin süsleri arasında görülür” (Mesera, 1991). Günümüzde hem ülkemizde hem de dünyanın farklı yerlerinde yazma eser kütüphaneleri olmak üzere çeşitli müze ve kütüphane koleksiyonlarında nadide yazma eserlerin deri cildlerinde, murakkalarda ve levhalarda katı oyma tekniği ile yapılmış bahçe, tabiat, çiçek, vazo tasvirli, hüsn-i hat örneği, geometrik şekil ve motifli birbirinden güzel, son derece emekli sayısız eser korunmaktadır (Özönder, 2003). İncelediğimizde katı sanatının en güzel örneklerini yazma eserlerde ve ciltlerinin yan kâğıtlarında görebiliriz. Kullanım alanları ve üretilen eserler göz önünde bulundurulduğunda ebrû en çok klasik Türk cilt sanatında görülmektedir. Özellikle cildin bölümlerinden; ciltlerin iç kablalarında, cilt yan kâğıdı olarak, mıklep üzerinde aynı zamanda tamamen ebrû kullanılarak yapılan cildlerde bulunmaktadır. Eserleri korumak için özel olarak yapılan kutular kitap mahfazalarında da ebrû kullanımı özellikle seçilmiş ve çok fazla üretilmiştir. “Ayrıca resmi defterlerin veya cilt gerektirmeyen birkaç formalık kitaplara cilt yerine ebrû kâğıdı geçirildiği görülmektedir” (Tanarlan, 1986). Ebrûnun tüm kullanım alanlarının yanı sıra Osmanlı Devleti’nde resmî belgelerde kullanımı da önemli ölçüde dikkati çekmektedir. “Ebrû Osmanlı bürokrasisinde de önemli ölçüde kullanılmıştır. Bunun esas sebebinin, bir eşinin yapılması imkânsız olan ebrûların, tahrifatı ve sahteciliği önlemek amacıyla kullanılmasında yattığı düşünülebilir. Bu konuda bilinen bir yazılı kayıt olmasa da, ebrûların daha çok raporların ve muhasebe defterlerinin dış kapaklarında kullanılması böyle bir tahmini destekler niteliktedir” (Sakin, 2012).

Kültürümüzün nadide parçalarından olan tezyini sanatlarımız ve yazma eserlerimiz paha biçilemeyen birer hazine niteliğindedir. Bu eserlerimizi koruyup geliştirerek gelecek kuşaklara aktarmak ancak vazifeşinas bir tutumla gerçekleşecektir. Bu görüşle hem ülkemizde hem de dünyanın farklı yerlerinde yazma eser kütüphaneleri, müzeler ve özel koleksiyonlar kültürel miras niteliğindeki eserleri korumuş ve korumaya devam etmektedir. Kadim ve nadide eserler ülkemizde çeşitli yazma eser kütüphanelerinde özellikle Süleymaniye Yazma Eser Kütüphanesi başta olmak üzere Türk ve İslâm Eserleri Müzesi, Topkapı Sarayı Müzesi Kütüphanesi, İstanbul Üniversitesi Kütüphanesi, Beyazıt Devlet Kütüphanesi dikkati çekmektedir. Yazma eserlerin İslâm ülkeleri dışında en çok bulunduğu yer Avrupa'dır. Özellikle Almanya, Avusturya, İngiltere, Fransa, İspanya ve İtalya gibi ülkelerde Arapça, Farsça ve Türkçe yazılmış eserler oldukça fazla bulunmakta Amerika ve Kanada da özel koleksiyonlar bulunmaktadır. Eserlerin korunarak dijitalleştirilmesi özel koleksiyonlarda ve batılı kaynaklarda daha özenli ve detaylı yapılmakta bu sayede yüksek çözünürlüklü eserlere araştırmacılar rahatlıkla ulaşabilmektedir. Yapılan araştırmalar sonucunda konunun daha iyi anlaşılabilmesi için görsel olarak çok daha iyi durumda ve dijitalleştirilmesi tamamlanmış eserlerin görselleri makaleye konu olarak seçilmiştir. Ülkemizde Sakıp Sabancı Kitap Sanatları ve Hat Koleksiyonu bu konuda çok başarılı işler yapmakta ve eserlerin görselleri yüksek çözünürlükte yayınlanmaktadır. Sakıp Sabancı Müzesi'nin Kitap Sanatları ve Hat Koleksiyonu, paha biçilemeyen özenle hazırlanmış el yazması Mushaf-ı Şerif eserlerinden, levha ve ciltlerden XIV. yüzyıldan XX. yüzyıla kadar geçen süreye tarihlenerek oluşmaktadır ve eserlerin görselleri dijital ortamda çok net bir şekilde araştırmacıların gözlemine sunulmuştur. Aynı zamanda Başbakanlık Osmanlı Arşivi'nde yazma eserlerde ve cilt sanatında kullanılan çeşitli ebrû örnekleri bulunmaktadır. Bunun yanı sıra Raşit Efendi Yazma Eser Kütüphanesi, Manisa Yazma Eser Kütüphanesi, Selimiye Yazma Eser Kütüphanesi de detaylı incelenerek ebrûlu eserler konu dâhilinde incelenmiştir. İncelenen eserler araştırmanın anlaşılabilmesi için görsel kalitesi yüksek ve dijital yayına uygun olan biçimlerde seçilmeye çalışılmıştır. Ülkemizde yazma eser kütüphanelerinde, özel koleksiyonlarda ve yurt dışında muhafaza edilen eserler özenle seçilerek alanla ilgili sanat değeri yüksek orijinal örnekler aktarılmaya çalışılmıştır.

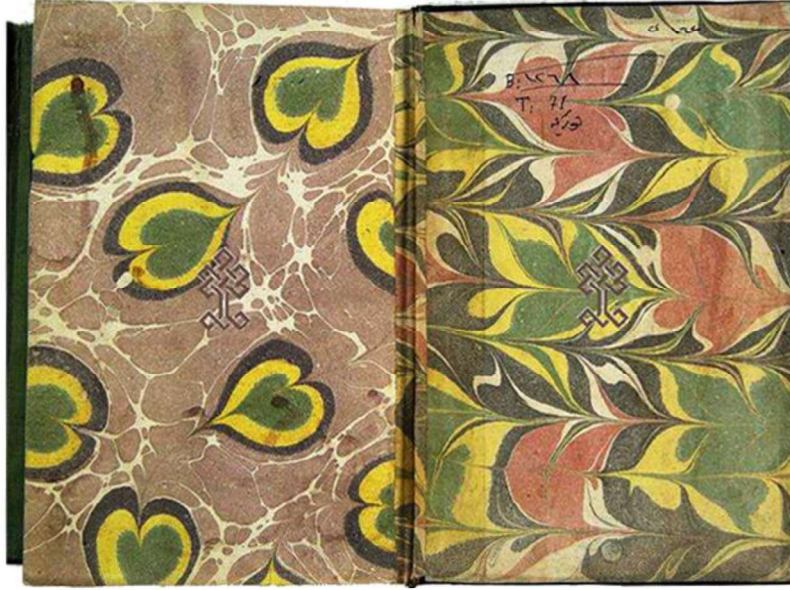
### Yazma eserlerde ebrûnun kullanım alanları ve incelenen bazı eserler



**Görsel 1:** Râşid Efendi 946 Envanter Numaralı Eser, Cilt İçi Üst Kabı, 136x80 mm.  
(Kaynak: <http://www.yazmalar.gov.tr/eser/el-ilam-bi-alam-i-beledillahil-haram/115572>)

Eriřim Tarihi: 11/11/2022

Kayseri Rařit Efendi Yazma Eser Kütüphanesi, Râşid Efendi 946 demirbaş numaralı “el-İ'lâm bi-A'lâmi Beledillâhi'l-Harâm” adlı eseridir. Müellifi ise “Bâkî Abd el-Bâkî Mahmud b. Mehmed (933-1008/1526-27-1599-1600)” olup müstensih kaydı bulunmamaktadır. Dili Türkçe olan eser nesih hattı ile kaleme alınmış ve istinsah tarihi kaydı bulunmamaktadır. Ebrû eserde cilt iç kablalarında ve miklebe kullanılmıştır. Ebrûda kullanılan renkler; lahor çividi, açık mavi ve aşı kırmızıdır. Kullanılan boyalarda öd ayarı tam olarak yapılamadığından özellikle kırmızı renk yer yer küçük damlalar şeklinde kalmıştır. Lâlettâyin biz hareketleriyle gel-git ve şal uygulanmaya çalışılmıştır.



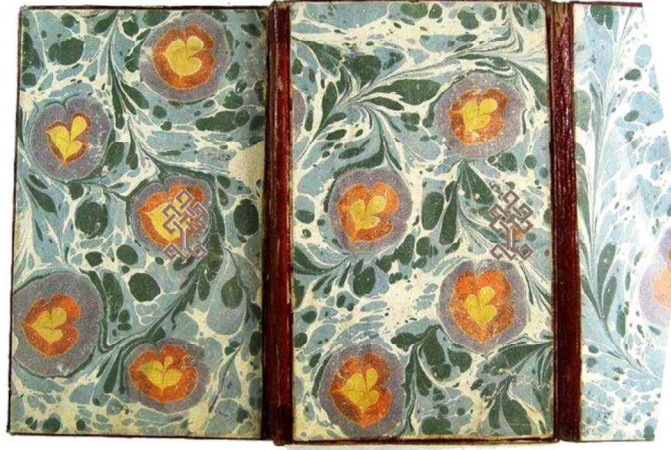
**Görsel 2:** Râşid Efendi 1268 Envanter Numaralı Eser, Cilt İçi Üst Kabı ve Yan Kâğıdı, 158x92 mm.

(Kaynak: <http://www.yazmalar.gov.tr/eser/divan/114444>)

Eriřim Tarihi: 11/11/2022

Kayseri Rařit Efendi Yazma Eser Kütüphanesi, Râşid Efendi 1268 demirbaş numaralı “Divan” adlı eseridir. Müellifi ise Sâbit Alâ ed-dîn Alî Öziçevî (1060-1124/1650-1712) olup müstensih kaydı bulunmamaktadır. Dili Türkçe olan eser ta'lik hattı ile kaleme alınmış ve istinsah yılı 1137 (1725) senesine tarihlendirilmiştir. Ebrû eserde cilt yan kâğıdı olarak kullanılmıştır. Ebrûda kullanılan renkler; oksit kırmızı, aşı kırmızı, sarı ve oksit yeşildir. Karşılıklı olarak hem gel-git hem de hatib ebrûsu yapılmıştır. Oksit kırmızı zemin üzerine oksit koyu yeşil, sarı ve oksit yeşil renkleri damlatılmak suretiyle yürek formunda hatib ebrûsu yapılmıştır. Diğer tarafta aşı kırmızı, koyu oksit yeşil, sarı ve oksit yeşil renkleri kullanılarak geniş aralıklarla gel-git formu oluşturulmuştur.





**Görsel 3:** Râşid Efendi 1288 Envanter Numaralı Eser, Cilt Dışı Üst Kabı, Alt Kabı ve Mikleb 170x80 mm.

(Kaynak: <http://www.yazmalar.gov.tr/eser/divan/114444>)

Erişim Tarihi: 11/11/2022



**Görsel 4:** Râşid Efendi 836 Envanter Numaralı Eser, Cilt Dışı Üst Kabı, Alt Kabı ve Mikleb 160x75 mm.

(Kaynak: <http://www.yazmalar.gov.tr/eser/el-isarar-vet-tenb%C3%AEhat/91345>)

Erişim Tarihi: 11/11/2022

Kayseri Raşit Efendi Yazma Eser Kütüphanesi, Râşid Efendi 1288 ve 836 demirbaş numaralı eserlerdir. 1288 demirbaş numaralı eser “Divan”, müellifi ise “Câzım Nefes-zâde Seyyîd Mehmed Azîz b. Seyyîd Abd er-Rahmân (öl. 1131/1718)” olup müstensih kaydı bulunmamaktadır. Dili Türkçe olan eser ta’lik hattı ile kaleme alınmış ve istinsah tarihi kaydı bulunmamaktadır. 836 demirbaş numaralı “el-İşârât ve’t-Tenbihât” adlı eserdir. Müellifi ise “İbn Sinâ Ebû Alî el-Hüseyin b. Abd-Allâh (370-428/980-1037)” olup müstensih kaydı bulunmamaktadır. Dili Arapça olan eser nesih hattı ile kaleme alınmış ve istinsah tarihi kaydı bulunmamaktadır. Her iki eserde ebrû ciltlere güzel bir örnektir. Ebrû eserlerin cilt dış kablarmında ve mikleblerinde uygulanmıştır. 1288 demirbaş numaralı eserde açık mavi ve oksit yeşil zemin üzerine mor, turuncu, sarı renkleri damlatılmak suretiyle hafîb ebrû uygulanmıştır. 836 demirbaş numaralı eserde ise açık mavi, sarı, turuncu ve lahor çividi renkleri kullanılarak gel-git yapılmadan lâlettâyin biz hareketleriyle şal veya bülbülyuvası yapılmaya çalışılmıştır.



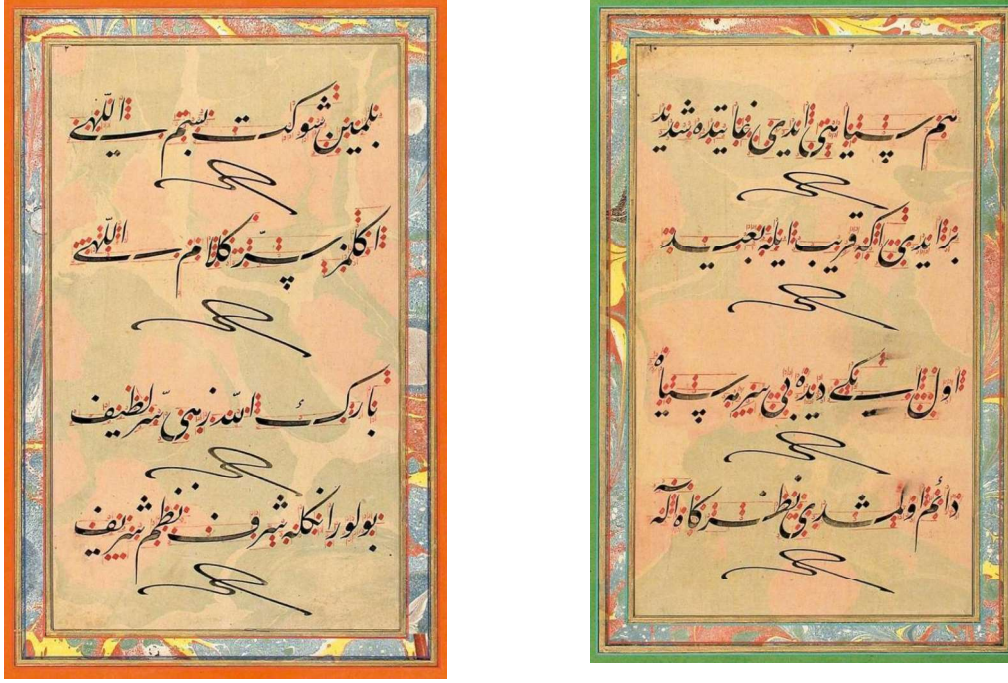
**Görsel 5:** New York: Metropolitan Sanat Müzesi Eriřim Numarası: 1982.120.3 Murakkaa, 320x240 mm.

(Kaynak: <https://www.metmuseum.org/art/collection/search/453166>)

Eriřim Tarihi: 11/11/2022

New York Metropolitan Müzesi'nde eriřim numarası 1982.120.3 olarak bulunan murakkaadır. Bu albüm, en ünlü Osmanlı hattatlarından olan Şeyh Hamdullah tarafından yazılmış örnekler içermektedir. Metin, İslam geleneğinde ahlaki ve yasal rehberlik için önemli bir kaynak olan Peygamberimiz Hz. Muhammed'in (s.a.v) söz ve eylemlerinin derlemesi olan Hadis'ten gelmektedir. Her sayfada, nesih hat ile yazılmış birkaç satırı, sülüs veya muhakkak hat ile yazılan yazılar bir veya iki satırıyla çerçevelemiş ve ardından her biri farklı bir desene sahip ebrû kâğıtlarıyla tezyinlenmiştir. Eserin müze kayıtlarındaki ismi "Album of Calligraphies Including Poetry and Prophetic Traditions (Hadith)" olarak geçmekte Türkçeye uyarladığımızda Şiir ve Nebevi Gelenekleri (Hadis) İçeren Hat Albümü şeklinde söylenebilir. Eserin hattatı Şeyh Hamdullah ibn Mustafa Dede (Türk, Amasya yaklaşık 1436–1520 İstanbul) istinsah yılı ise yaklaşık 1500 senesine tarihlendirilmiştir. Eserin üretim yeri Türkiye, İstanbul olarak kayıtlara geçmektedir. Ebrû, murakkanın içindeki yazıların kenarlarında ve pervazlarında, ayrıca diđer sayfalarda koltuk tezyinatında kullanılmıştır. Oksit kırmızı (kumlu), pembe, mor ve lahor çividi renkler kullanılarak iri damlalı battal ve yer yer lâletâyin biz hareketleriyle gel-git uygulanmaya çalışılmıştır. Bir diđer sayfada ise turuncu, mavi, oksit sarı ve lahor çividi renkler kullanılarak tarak ebrû yapılmış

üstüne ise sırasıyla lahor çividi, oksit sarı, turuncu, mavi ve turuncu renkleri eklenerek hatîb ebrû tertibi yapılmıştır.



**Görsel 6 – 7 :** Sakıp Sabancı Müzesi Obje Numarası: 120-0226-HN, 310x230 mm.

(Kaynak: <https://www.sakipsabancimuzesi.org/koleksiyonlar-ve-arastirmalar/koleksiyonlar/329/266>)

Erişim Tarihi: 11/11/2022

Sabancı Üniversitesi Sakıp Sabancı Müzesi, Obje Numarası: 120-0226-HN “Ölçülü Meşk Murakkası” adlı eserdir. Müellifi ve müstensih kaydı bulunmamaktadır. İstinsah yılı XX. yüzyıl başı olarak tarihlendirilmiştir. “Murakka, seçilmiş metinlerin yazı alıştırmasının yapıldığı bir mürekkebat meşkidir. Meşk murakkalarında âdet olduğu üzere herhangi bir bezeme yapılmamıştır. Harfler kırmızı noktalarla ölçülendirilmiştir. Satır aralarında, üsluplaştırılmış sa’y (çalış) işaretleri bulunmaktadır. Hattat, diğer talik hattatlarının da meşk murakkalarında yaptığı gibi, kasıtlı olarak sulu bir mürekkeple yazarak öğrencilerinin kâğıt kalemin ve mürekkebin hareketlerini görmesini sağlamıştır. Eseri XX. yüzyılın başına tarihlemek mümkündür. Murakkanın, eski bir kalıp kullanılarak yapılan cildi XX. yüzyılın ilk yarısına tarihlenebilir. Cildin iç kapakları Mustafa Düzgünman’ın (ö. 1990) yaptığı kırmızı gelincik buketli ebrû kâğıtla kaplıdır.” (Sakıp Sabancı Müzesi Kitap Sanatları ve Hat Koleksiyonu, 2022). Ebrû, murakkaların içindeki yazıların kenarlarında ve pervazlarında, ayrıca kıt’a yazılarında da zeminde hafif ebrûlu olarak uygulanmıştır. Çok açık tonlarda yeşil ve kırmızı renkler kullanılarak meşke uygun zemin ebrûsu yapılmıştır. Kenarlarda dış pervazlarda ise lahor çividi, oksit kırmızı ve oksit sarı renkleri kullanılarak battal ve lâlettâyin biz hareketleriyle gel-git yapılmadan şal yapılmaya çalışılmıştır.



**Görsel 8:** Başbakanlık Osmanlı Arşivi EV. HMH Defteri 6984, 350x460 mm.

(Kaynak: T.C. Başbakanlık Devlet Arşivleri Genel Müdürlüğü Osmanlı Arşivi Daire Başkanlığı, 1997)

Osmanlı Devleti'nden devraldığı arşiv malzemesi sayesinde, bugün dünyanın en zengin tarihi arşiv potansiyelini elinde bulunduran nadir ülkelerden biri Türkiye Cumhuriyeti'dir. Başbakanlık Osmanlı Arşivi'nde yaklaşık yüz elli milyon belge bulunmakta ve bu eserler siyasi, tarihi, iktisadi ve kültürel varlığımızı aydınlatıcı niteliktedir. Arşivde Osmanlı padişahlarının el yazıları, tuğraları ve mühürleri bulunmakta aynı zamanda hat, tezhip, ebrû ve cilt gibi nadide eserler bulunmaktadır (T.C. Başbakanlık Devlet Arşivleri Genel Müdürlüğü, Osmanlı Arşivi Daire Başkanlığı, 1997). Makaleye konu olan eserler ve ebrûlarda arşivde yerini almaktadır. Görsel'8 de yer alan eser Evkâf-ı Hümâyûn – Haremeyn Muhasebeciliği defterinde bulunmaktadır. Eserin kayıtlara geçen istinsah yılı 1207 (1792) senesine tarihlendirilmiştir. Eserin hatîb ebrûsu (kumlu) niteliğini taşımakta; lahor çividi, açık mavi ve oksit kırmızı renkleri kullanılarak oluşturulmuştur. Lahor çividi zemin üzerine sırasıyla oksit kırmızı ve açık mavi renkleri damlatılarak hatîb ebrûsu yapılmıştır.



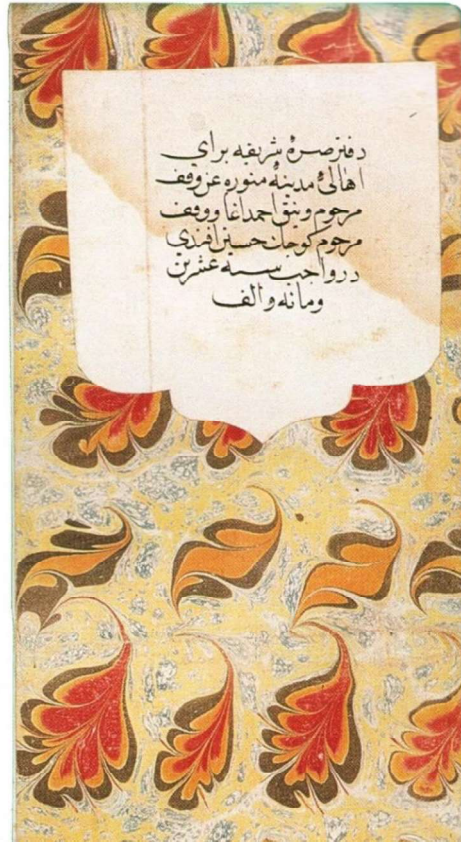
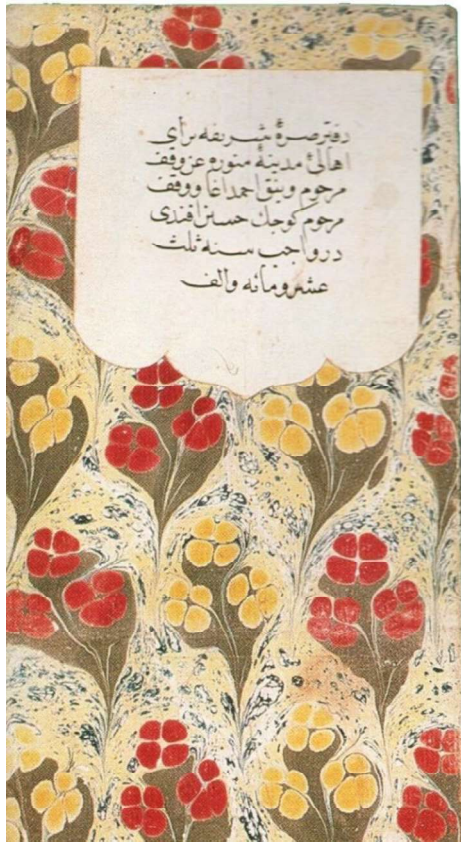
**Görsel 9:** Başbakanlık Osmanlı Arşivi EV. HMH. SR 556, 140x400 mm.

(Kaynak: T.C. Başbakanlık Devlet Arşivleri Genel Müdürlüğü Osmanlı Arşivi Daire Başkanlığı, 1997)



**Görsel 10:** Başbakanlık Osmanlı Arşivi EV. HMH. SR 2262, 140x400 mm.

(Kaynak: T.C. Başbakanlık Devlet Arşivleri Genel Müdürlüğü Osmanlı Arşivi Daire Başkanlığı, 1997)



(Kaynak: T.C. Başbakanlık Devlet Arşivleri Genel Müdürlüğü Osmanlı Arşivi Daire Başkanlığı, 1997)

**Görsel 11:** Başbakanlık Osmanlı Arşivi EV. HMH. SR 566, 160x420 mm.

(Kaynak: T.C. Başbakanlık Devlet Arşivleri Genel Müdürlüğü Osmanlı Arşivi Daire Başkanlığı, 1997)

**Görsel 12:** Başbakanlık Osmanlı Arşivi EV. HMH. SR 658, 150x430 mm.

Görsel 9'da yer alan eser Evkâf-ı Hümayûn – Haremeyn Muhasebeciliği, Surre defterinde bulunmaktadır. Eserin kayıtlara geçen istinsah yılı 1113 (1701) senesine tarihlendirilmiştir. Eser çiçekli ebrû niteliğini taşımakta; sap yeşili, oksit kırmızı ve oksit sarı renkleri kullanılarak oluşturulmuştur. Eserde zemin olmadan çiçekli ebrûların ilk örneklerinde gördüğümüz formda sap üzerine yapraklar

oluřturularak uç kısma boyları damlatmak suretiyle dengeli bir řekilde oksit sarı ve oksit kırmızı renkler kullanılarak çiçekli ebrûlar yapılmıřtır. Görsel 10'da ise yer alan eser Evkâf-ı Hümâyûn – Haremeyn Muhasebeciliđi, Surre defterinde bulunmaktadır. Eserin kayıtlara geçen istinsah yılı 1199 (1784) senesine tarihlendirilmiřtir. Eser hatib ebrû niteliđini tařımakta; turuncu, lahor çividi, mor, oksit yeřil ve pembe renkleri kullanılarak oluřturulmuřtur. Eserde turuncu řal zemin üzerine yer yer düzensiz lahor çividi atılmıř ve sırasıyla oksit yeřil üstüne pembe renkleri kullanılarak hatib tertibi yapılmıřtır. Görsel 11'deki eser Evkâf-ı Hümâyûn – Haremeyn Muhasebeciliđi, Surre defterinde yer almaktadır. Defterin üzerinde: Defter-i Surre-i řerife, berâ-yı ahâl-i Medîne-i Münevvere, an-Vakf-ı merhûm Voynuk Ahmed Ađa ve Vakf-ı merhûm Küçük Hüseyin Efendi, der-vâcib, sene selâse ařır mi'ete ve elf yazılıdır. Eserin kayıtlara geçen istinsah yılı 1113 (1701) senesine tarihlendirilmiřtir. Eser çiçekli ebrû niteliđini tařımakta; çok açık oksit sarı üzerine neftli lahor çividi atılarak zemin oluřturulmuřtur. Çiçekli ebrûların ilk örneklerinde gördüğümüz formda sap üzerine dal dormu oluřturularak uç kısma boyları damlatmak suretiyle üçlü bir řekilde oksit sarı ve oksit kırmızı renkler kullanılarak çiçekli ebrûlar yapılmıřtır. Görsel 12'de eser Evkâf-ı Hümâyûn – Haremeyn Muhasebeciliđi, Surre defterinde yer almaktadır. Defterin üzerinde: Defter-i Surre-i řerife, berâ-yı ahâl-i Medîne-i Münevvere, an-Vakf-ı merhûm Voynuk Ahmed Ađa ve Vakf-ı merhûm Küçük Hüseyin Efendi, der-vâcib, sene iřrin ve mi'ete ve elf yazılıdır. Eserin kayıtlara geçen istinsah yılı 1120 (1708) senesine tarihlendirilmiřtir. Eser hatib ebrû niteliđini tařımakta; açık oksit sarı, neftli lahor çividi, oksit yeřil, oksit sarı ve oksit kırmızı renkleri kullanılmıřtır. Açık sarı renk hafif bir řekilde kullanılarak neftli lahor çividi ile zemin atılmıř üzerine bazı yerlerde sırası ile oksit yeřil, oksit sarı renkleri ve oksit yeřil, oksit sarı, oksit kırmızı renkleri kullanılarak hatib ebrû tertibi yapılmıřtır. Her iki eserde Hezarfen Üstat Necmeddin Okyay dan önce yapılan çiçekli ebrû formlarına benzemektedir. Bu formlarda hatib ebrûsundan çiçek yapılmaya çalıřıldıđı fakat fazla başarılı olunmadıđı görülmektedir. Daha önce de belirtildiđi gibi tahminen 1918 yılından itibaren hocamız Necmeddin Okyay çiçekli ebrû formlarını ebrûda tabii řekline en yakın güzellikte resmetmeye muvaffak olmuřtur.

## Sonuç

Medeniyetimizin eşsiz birer parçası olan yazma eserlerimizi koruyup, tespit ve tasnifini yapmak çok elzem bir konudur. Bu eserlerin gerekli onarımlarını yapıp korumak, gelecek nesillere ve arařtırmacılara ulařtırılmasını sađlamak konunun önemini göstermektedir. Kültür varlıđımızın yařatılması dođrultusunda vazifeten çalıřmak bu alanla ilgili arařtırmalara güç vermek konuyu daha ileriye tařıyacaktır. Bu düşünceyle gerek ülkemiz de gerekse yurt dıřında yazma eser kütüphaneleri, özel koleksiyonlar ve galeriler açılmıřtır. Paha biçilemeyen deđer ve kalitede olan yazma eserlerimiz diđer kütüphanelerden devir, bađıř veya satın alma yoluyla kütüphanelerimizde muhafaza edilmektedir. Çalıřmanın konusu mahiyetinde alanla iliřkili eserler İstanbul, Edirne, Bursa, Konya, Kayseri ve Sivas gibi illerimizde yer almaktadır.

Yazma eserlerimiz çođunlukla edebiyat, tarih, cođrafya, din, astroloji ve fen bilimleri gibi çeřitli konulardan oluřmakta Arapça, Farsça veya Türkçe olarak yazılmıřtır. Geleneksel Türk Sanatlarımızın en kıymetli alanlarından kitap sanatlarının en güzel örneklerini barındıran yazma eserlerimiz bu dođrultuda kültür ve sanat mirasımızın mihenk taşları niteliđindedirler. Özellikle cilt, hat, tezhip, minyatür, kat' ve ebrû gibi sanatlarımız eserlerin temel tezyinat alanlarını oluřtırmaktadırlar. Çalıřmamızda ülkemizde ve yurt dıřında var olan özel koleksiyonlar, yazma eser müzeleri ve galeriler detaylı bir řekilde incelenerek konuya uygun sanat deđerü yüksek alanla tamamen iliřkili uygulama ve üretim süreci klasik sanatlarımıza yakıřır seviyedeki eserler örnek teřkil etmesi açařından seçilmeye çalıřılmıřtır. Özellikle Sakıp Sabancı Müzesi, Bařbakanlık Osmanlı Arřivi, Râřid Efendi Yazma Eser

Kütüphanesi ve New York Metropolitan Müzesi'nden eserler makalede örnek olarak çalışılmıştır. Bununla birlikte Manisa Yazma Eser Kütüphanesi, Selimiye Yazma Eser Kütüphanesi, Süleymaniye Yazma Eser Kütüphanesi, Türk ve İslâm Eserleri Müzesi, Topkapı Sarayı Müzesi Kütüphanesi, İstanbul Üniversitesi Kütüphanesi, Beyazıt Devlet Kütüphanesi aynı zamanda yurt dışında bulunan British Museum, Berlin Staatsbibliothek ve Cambridge University Library kütüphaneleri ve müzeleri detaylı bir şekilde incelenmiştir.

Yazma eserlerin ciltlerinde ebrûnun kullanım alanları ana konusu çerçevesinde ebrûlu örnekleri eserlerin ciltlerinde, cilt dışı kablalarında, cilt içi kablalarında, cilt yan kâğıtlarında, murakkaların içindeki yazıların kenarlarında ve pervazlarında, cetvel alanlarında eserlerin koltuk tezyinatı bölümlerinde ayrıca bazı kt'a yazılarında da zeminde hafif ebrûlu olarak görmekteyiz. Yazma eser dışında ise genellikle cild-bend, kubur veya kitap mahfazalarında görülmektedir.

İncelenen eserlerden Râşid Efendi 946 ve 1268 (Görsel: 1-2) envanter numaralı eserler cilt içi kab ve cilt içi yan kâğıdı uygulamalarına örnek teşkil etmektedir. Aynı koleksiyonda yer alan Râşid Efendi 1288 ve 836 (Görsel: 3-4) Envanter Numaralı Eserler cilt dış kablalarının tamamının ebrûyla kaplandığı ebrûlu cilt örneklerindedir. New York Metropolitan Sanat Müzesi (Görsel: 5) 1982.120.3 erişim numaralı eser murakkaa uygulamasının nadide örneklerindedir. Ebrû, murakkanın içindeki yazıların kenarlarında ve pervazlarında, ayrıca diğer sayfalarda koltuk tezyinatında kullanılmıştır. İncelenen eserlerden Sabancı Üniversitesi Sakıp Sabancı Müzesi (Görsel 6-7) 120-0226-HN obje numaralı eser ölçülü meşk murakkası örneklerindedir. Genellikle hattatların yazı yazmak için kullandıkları kâğıtlarda renklerin soluk bir şekilde kullanıldığı hafif ebrû uygulamalarına örnek teşkil etmektedir. Osmanlı bürokrasisinde de çok fazla kullanılan ebrû özellikle T.C. Başbakanlık Devlet Arşivleri, Osmanlı Arşivi'nde önemli örnekleriyle karşılaşmaktayız. Arşivlerde daha çok raporlarda ve muhasebe defterlerinin dış kablalarında ebrû uygulamalarını görmekteyiz. Başbakanlık Osmanlı Arşivi'nde bulunan EV. HMH Defteri 6984 (Görsel: 8), EV. HMH. SR 556 (Görsel: 9), EV. HMH. SR 2262 (Görsel: 10), EV. HMH. SR 566 (Görsel: 11), EV. HMH. SR 658 (Görsel: 12) gibi eserler devletimizin kadim geçmişinin ve kültürel mirasımızın güzel örneklerindedir.

Eserlerde genellikle oksit kırmızı, aşı kırmızı, pembe, mor, oksit yeşil, oksit sarı, turuncu, lahor, açık lahor ve mavinin tonları kullanılmıştır. Bazı çalışmalarda zemin rengi kullanılarak diğer ebrû çeşitleri uygulanmış bazılarında ise zeminsiz tasarımlara geçilmiştir. Eserlerde temel olarak battal, gelgit, şal, taraklı, bülbül, hatib ve çiçekli ebrûlar olmak üzere farklı çeşitlerde ebrû uygulamaları yapılmıştır. Râşid Efendi 946, 1268 envanter numaralı eserlerde gelgit (Görsel: 1, 2) ve Râşid Efendi 836 envanter numaralı eserde şal ebrû (Görsel: 4), Râşid Efendi 1268, 1288 (Görsel: 2, 3) - New York: Metropolitan Sanat Müzesi Erişim Numarası: 1982.120.3 Murakkaa (Görsel: 5), Başbakanlık Osmanlı Arşivi EV. HMH Defteri 6984, Başbakanlık Osmanlı Arşivi EV. HMH. SR 2262, Başbakanlık Osmanlı Arşivi EV. HMH. SR 658 (Görsel: 8, 10, 12) eserlerinde ise hatib ebrû uygulamaları yapılmıştır. New York: Metropolitan Sanat Müzesi Erişim Numarası: 1982.120.3 murakkaanın diğer sayfası (Görsel: 5), Sakıp Sabancı Müzesi Objeksiyon Numarası: 120-0226-HN meşk murakkalarında (Görsel: 6, 7) battal ebrû itina ile kullanılmıştır. Başbakanlık Osmanlı Arşivi EV. HMH. SR 556 ve Başbakanlık Osmanlı Arşivi EV. HMH. SR 566 envanter numaralı eserlerde ise çiçekli ebrû uygulamalarının orijinal örnekleri bulunmaktadır.

Ebrûlarda kullanılan renk malzeme ve çeşitlere bakıldığında Türk ebrûculuğunda kullanılan renk, malzeme ve tarzlarla paralellik göstermektedir. Parlak olmayan doğal boyalar ve malzemeler kullanılarak eserlerin ahengine ve estetiğine değer katmaktadır. Daha önce de açıklandığı üzere yapılan ebrûların tarihine kesin ve net bir şekilde ulaşmak mümkün olmamakla birlikte ebrûnun icra edildiği

yazma eser veya eserlerde geçen tarihlendirmeye tahmin edilebildiđi veya uygulanan motif ve tarza göre deđerlendirmenin yapılabildiđi ortadadır. Bu görüşle hatib ebrû çeřitlerinin Ayasofya Camii Hatibi, Hatib Mehmed Efendi'nin keřiyle ortaya çıktıđı bilinmekte takribi en erken XVIII. yüzyıl olarak tarihlendirebiliriz. Yine benzer bir görüşle çiçekli ebrû denemeleri çok eskilere dayanmakla birlikte üstad Necmeddin Okyay hocamızın 1917-1918'li yıllarda çiçekli ebrû örneklerini belirgin hale getirerek yepyeni bir görünüm kazandırdıđı bilinmektedir. Bu açıdan bakıldıđında çiçekli ebrûlar ve ilk denemeleri kır çiçekleri formları en geç XX. yüzyıla tarihlendirilebilir.

Kültür miraslarımızın en deđerli eserlerinden olan hat, tezhip, ebrû, minyatür ve cilt sanatlarını bir arada bulunduran kitap sanatlarımıza ait örneklerin korunması ve gelecek kuşaklara dođru bilgilerle aktarılması çok önemli bir konudur. Bu alanla ilgili yapılan çalışmalar ve genç nesillerin yetiştirilerek teşvik edilmesiyle mümkün olacaktır. Makaleye konu olan eserlerimiz ve icra edilen sanatlarda bu mahiyeti taşımaktadır. Bu bağlamda geleneksel sanatlarımızın her bir dalının özenle tespit ve tasnifinin yapılması, akademi ve sanat camiasında desteklenerek gelecek nesillere aktarılması büyük önem arz etmektedir.

### Kaynakça

- Arıtan, A. S. (1992). Konya Dıřındaki Müze ve Kütüphanelerde Bulunan Selçuklu ve Selçuklu Uslûbunu Taşıyan Cild Kapakları.
- Arıtan, A. S. (1993). *Çiltçilik*. İstanbul: İslam Ansiklopedisi.
- Arıtan, A. S. (2002). *Türk Ebrû San'atı ve Günümüzdeki Ebrû Uygulamaları*,. Konya.
- Arıtan, A. S. (2006). Kitap San'atlarımızın Deđerlendirilmesi Bağlamında Türk Cild San'atı'nın Geleceđi. *9 Eylül Üniversitesi Güzel Sanatlar Fakültesi Uluslararası Geleneksel Sanatlar Sempozyumu*. 1, s. 26. İzmir: Tubitak-Dokuz Eylül Üniversitesi.
- Aslanapa, O. (1982). Osmanlı Devri Cild Sanatı. *Türkiyemiz*, 12-17.
- Ayvazođlu, B. (1982). *Ařk Estetiđi*. Ankara: Birlik Yayınları.
- Barutçugil, H. (2005). *Suyun Rüyası Ebru - Yaşayan Gelenek*. İstanbul: Ebristan Yayınları.
- Barutçugil, H. (2007). *Türklerin Ebru Sanatı*. Ankara: Kültür ve Turizm Bakanlığı Yayınları.
- Binark, İ. (1975). *Eski Kitapçılık Sanatlarımız*. Ankara: Ayyıldız Matbaası .
- Boydak, F. Ş. (2016). Fâtih Devri Cild Sanatı . *V. Türkiye Lisansüstü Çalışmalar Kongresi* (s. 235). içinde Isparta.
- Çıđ, K. (1971). *Türk Kitap Kapları*. İstanbul: Dođan Kardeř Matbaacılık .
- Dere, Ö. F. (2007). *Ebrû Sanatı*. İstanbul: İSMEK.
- Derman, M. (1977). *Türk Sanatında Ebrû*. İstanbul: Akbank.
- Elhan, S. (1997). Ebrû Sanatı. *Türkiyemiz*(80), 47-53.
- Elias, J. J. (2016). Güzellik, İyilik ve Hayret. N. Kançal-Ferrari, & A. Tařkent içinde, *Tasvir Teori ve Pratik Arasında İslam Görsel Kültürü* (s. 21-35). İstanbul: KLASİK.
- Eriř, M. N. (2007). *Mustafa Esat Düzgünman ve Ebrû*. İstanbul: İstanbul Büyükşehir Belediyesi Kültür A.Ş.
- Mesera, G. (1991). Ankara: Türkiye İş Bankası Yayınları .
- Mutçalı, S. (1995). *Arapça-Türkçe Sözlük*. İstanbul.
- Ovalıođlu, İ. (2007). *Osmanlı Belgelerinde Ebrû ve Etiket Arřivinin Rengi*. İstanbul: Türkiye İş Bankası Kültür Yayınları .



- Özçimi, M. (2010). *Ebrû*. İstanbul: Bilim Kültür Sanat Derneği Yayınları.
- Özen, M. E. (1998). *Türk Cilt Sanatı*. Ankara: Türkiye İş Bankası Kültür Yayınları .
- Özkeçeci, İ. Ö. (2014). *Türk Sanatında Tezhip*. İstanbul: YAZIGEN Yayıncılık.
- Özönder, H. (2003). *Ansiklopedik Hat ve Tezhip Sanatları Deyimleri, Terimleri Sözlüğü*. Konya: Sebat Ofset Matbaacılık.
- Pakalın, M. Z. (1993). Kumlu Ebrû. *Osmanlı Tarih Deyimleri ve Terimleri Sözlüğü, 1*, 322. İstanbul: Milli Eğitim Basımevi.
- Sakin, N. (2012). Kayseri Râşid Efendi Kütüphanesi'ndeki Yazma Eserlerde Bulunan Ebrû Örnekleri . Kayseri.
- Sakıp Sabancı Müzesi Kitap Sanatları ve Hat Koleksiyonu*. (2022, 11 11). Sakıp Sabancı Müzesi : <https://www.sakipsabancimuzesi.org/koleksiyonlar-ve-arastirmalar/koleksiyonlar/329/266> adresinden alındı
- Sönmez, G. (2007). *Gelenekselden Günümüze Ebru*. İstanbul: İnkılap Yayınevi.
- Sungur, N. (1994). San'at ve Kimya Bir Arada: Ebrû. *Bilim ve Teknik*, 54.
- T.C. BAŞBAKANLIK DEVLET ARŞİVLERİ GENEL MÜDÜRLÜĞÜ Osmanlı Arşivi Daire Başkanlığı. (1997). *Başbakanlık Osmanlı Arşivindeki Belge Türleri, Padişah El Yazıları ve Belge Restorasyonu*. İstanbul: T.C. BAŞBAKANLIK DEVLET ARŞİVLERİ GENEL MÜDÜRLÜĞÜ .
- Tanarşlan, T. (1986). Bir Ebrûcu Gözüyle Ebrû. *Antika*(36), 12-16.
- Tanımdı, Z. (2009). Kitap ve Cildi. G. R. Halil İnalçık içinde, *Osmanlı Uygarlığı* (s. 841-863). İstanbul: T.C. Kültür Turizm Bakanlığı