

**YENİ ATANAN ÖĞRETMENLERİN HİZMET İÇİ EĞİTİME İLİŞKİN
GÖRÜŞLERİ****(Elazığ İli Örneği)**İbrahim Yaşar KAZU¹Seda KERİMGİL²**ÖZET**

Bu araştırmanın amacı, Milli Eğitim Bakanlığı'nın yeni atanan öğretmenlere yönelik yapmış olduğu hizmet içi eğitim uygulamalarında karşılaşılan durumlar ve buna bağlı olarak meydana gelen sorunların ortaya çıkarılması ve yeni atanan öğretmenlerin görüşlerini belirlemektir. Araştırmada, tarama modeli kullanılmıştır. Araştırmanın evreni, 2006–2007 eğitim ve öğretim yılında Elazığ ilinde göreve yeni atanan 140 öğretmenden oluşmuştur. Veriler, araştırmacılar tarafından geliştirilen anket yoluyla toplanmıştır. Verilerin analizi, SPSS programı kullanılarak varyans analizi, t testi, frekans ve yüzde ile yapılmıştır. Araştırmanın sonucunda elde edilen bazı bulgulara göre, öğretmenler hizmet içi eğitimin gerekliliğine inanmaktadırlar ancak katılma istekliliğinde görüş farklılıkları vardır. Hizmet içi eğitim ile ilgili genel görüşler ve sorunlarda açısından ise öğretmenler, uygulamalarda üniversitelerle işbirliğine gidilmediğine, ihtiyaç analizi yapılmadığına ve uygulama süresince motivasyonlarının sağlanmadığına inanmaktadırlar.

Anahtar sözcükler: Hizmet içi Eğitim, Öğretmen, Öğretmen Görüşü**NEW- APPOINTED TEACHERS' VIEWS RELATED ON IN-SERVICE
TRAINING****(A Case Study of Elazig District)****ABSTRACT**

The aim of this study is to ascertain the opinions of, and indicate the problems and situations which, the newly- appointed teachers encounter during in-service training provided by the Ministry of National Education. The Survey model is used in this research. The population of the study is composed of 140 teachers who were appointed to Elazig in 2006-2007 academic years. The data was collected using a questionnaire designed by the researcher. Data analysis was undertaken via analysis of variance and t test, frequency and percentage using SPSS Packet Programme. Some of the research shows the teachers' belief in the necessity for in-service training, but there are different perceptions regarding their desire to attend same. The teachers believe that there is very little cooperation between the universities and ascertaining the needs and motivations which they themselves have as professionals in the design and provision of in-service training.

Key words: In-service training, Teacher, Teachers' Perspective

¹ Firat Üniversitesi, Teknik Eğitim Fakültesi, Eğitim Bilimleri Bölümü, ELAZIĞ, 23119;
iykazu@firat.edu.tr

² Firat Üniversitesi, Eğitim Fakültesi, İlköğretim Bölümü, ELAZIĞ, 23119; skeringil@hotmail.com

1. GİRİŞ

Çağımızda insan yaşamını etkileyen faktörler giderek artmaktadır. Bu faktörlerden en önemlileri teknolojik, *ekonomik ve toplumsal* değişme ve gelişmelerdir. Bu değişim ve gelişimi izlemek büyük bir çaba gerektirir. Bu çaba sonucunda sadece yaşadığımız bilgi ve teknoloji toplumu değil aynı zamanda bu topluma önemli katkılar sağlayan eğitim kurumunun hızı da bundan etkilenmektedir. Oktay'a göre (1998, 22-27) bilgi toplumunun temel özelliklerinden olan hız, her alanda öğrenmeye olan gereksinimi artırırken eğitim için harcanacak zamanı da kısaltmaktadır. Bu önemli özelliği eğitimin bazı alanlarında da görmek mümkündür. Mesela, öğretmenlerin hizmet içi eğitimi buna örnek teşkil etmektedir. Başka bir deyişle; öğretmenlerin okul dışına çıkmadan, gereksinim duydukları anda ve yerde okuldaki performanslarını artıracak bilgiye erişebilmelerine olanak tanıyacak uygulamalara gereksinim olduğu söylenebilir (Uçar ve İpek, 2006, 35-36).

Eğitimin niteliğini geliştirmede üç önemli öge bulunmaktadır. Bunlar; *öğrenci, eğitim programı ve öğretmendir. Öğretmenler*; eğitim programının uygulayıcısı aynı zamanda öğrenci ile sürekli iletişim halinde olan kişi olduğu için, bu üç öge arasındaki en önemli unsurdur (Gökçe, 2003, 46-47). Öğretmen; eğitimin en alt kademesinden en üst kademesine kadar eğitimi yönlendiren, ders veren, rehber olan, bireylere milli şuuru uyandıran, geniş bir öğretim repartuarı olan, değişime açık olan eğitimin temel faktörüdür (Kebapçioğlu, 1986, 28). Bu bağlamda öğretmenlerin sürekli kendilerini değişime göre yenilemeleri, yetiştirmeleri ve profesyonel bir öğretmen kimliği kazanmaları gerekir. Unutulmamalıdır ki; öğretmenler kendi eğitimlerinden de sorumludur. Buna göre, herhangi bir okulun başarısı, o okuldaki öğretmenlerin bireysel ve grup olarak gelişmesine ve başarısına bağlıdır (Saban, 2000). Öğretmenler gerekli meslek bilgilerine sahip olmalarına rağmen, öğrencilerin; geldikleri sosyo-ekonomik çevreleri, yaş grupları, bilgi düzeyleri ve konu alanları farklı olabilmektedir. Öğretmenler bu farklılıklara sahip öğrenci gruplarına cevap verebilmek için, farklı yöntem ve teknikler kullanmak durumundadırlar. Ancak öğretmenler de birden çok soruya cevap verecek bir makine gibi görülmemelidir (Seferoğlu, 2003, 151-152). Verilen teknolojik önem sonucunda, amaçları farklı olan programlar ortaya çıkmaktadır. İhtiyaçlar ve programlar sonucunda toplumun kültürel, sosyal ve ekonomik yapısı da buna bağlı olarak sürekli gelişmekte ve değişmektedir. Yani, meslek alanında okulda verilen bilgi ve beceriler, karşılaşılan sorunlara yeterli cevap verememektedir. Bu noktada değişimlere uyum sağlamak için eğitimlere gereksinim duyulmaktadır. Okullarda bireylerin bütün yetenekleri ortaya çıkarılmış olmayabilir, bu durum hizmet öncesi için de geçerlidir. Örneğin bireylerin gizil yetenekleri hizmet içi eğitimlerde yetiştirilerek geliştirilebilir (Yağcı, 2003, 139-140). Öğretmenlerin, profesyonel bir eğitimci kimliği kazanabilmeleri ise hizmet öncesi ve hizmet içi eğitim süreçlerinin bütünleşmesi ile sağlanabilir (Saban, 2000).

İşte bu kadar önemli olan hizmet içi eğitim; Taymaz'a göre (1981, 4); "özel ve tüzel kişilere ait işyerlerinde, belirli bir maaş veya ücret karşılığında işe alınmış ve çalışmakta olan bireylere, görevleri ile ilgili gerekli bilgi, beceri ve tutumları kazanmalarını sağlamak üzere yapılan eğitim sürecidir. Hizmet içi eğitim, kişilerin hizmetteki verim etkinliklerinin artırılmasını, gelişmeye yol açan bilgi, beceri ve tutumların zenginleştirilmesini amaç edinen ve kurumların genel çalışma düzenini sürekli olarak etkileyen eğitimlerdir". Yaşam boyu eğitimin bir parçası olarak hizmet içi eğitimin amacı, çalışanlara iş yaşamlarında daha

başarılı, üretici ve mutlu olabilmesini sağlayacak **bilgi, beceri ve tutumlar** edindirmektir (Yalın, 2001).

Hizmet içi eğitim türleri kapsamında Milli Eğitim Bakanlığının çeşitli amaçları vardır. Bunlar;

- Hizmet öncesi eğitiminden gelen personelin kuruma uyumunu sağlamak,
- Mesleki yeterlilik açısından hizmet öncesi eğitimin eksikliklerini tamamlamak,
- Eğitimdeki yenilikleri takip etmek için gelişmelerin gerektirdiği bilgi ve becerileri kazandırmak,
- Mesleki yeterlilik anlayışlarını geliştirmek, personelin mesleklerinin üst düzeylerine geçişini sağlamak,
- Eğitime ilişkin temel ilke ve uygulama birliği sağlamak ve buna katkı sağlamak,
- Milli eğitim politikasında algıda bütünlük sağlamak, değişik alanlar için yan geçiş sağlayan tamamlama eğitimini gerçekleştirmektir (MEB, 2007a).

Bu amaçlar doğrultusunda hizmet içi eğitimin başarıya ulaşması için programın belli periyotlarla uygulanması gerekir. Yapılan uygulamalara ilişkin istatistik bilgilere bakılarak, hangi sıklık ve düzende yapıldığına ilişkin bir fikir edinilebilir. Bu amaçla aşağıdaki çizelgede 1999-2006 tarihleri arasındaki faaliyetlerin istatistik bilgileri verilmiştir.

Çizelge 1: 1999–2006 Yılları Arasında Düzenlenen Merkezi ve Mahalli Hizmet içi Eğitim Faaliyetleri

YILLAR	MERKEZİ		MAHALLİ		GENEL TOPLAM	
	Faaliyet Sayısı	Katılan Sayı	Faaliyet Sayısı	Katılan Sayı	Faaliyet Sayısı	Katılan Sayı
1999	413	24171	3765	177862	4178	202033
2000	445	23583	6126	288426	6571	312009
2001	419	20080	7526	321411	7945	341491
2002	313	22072	11772	495643	12085	517715
2003	453	19727	7120	253135	7573	272862
2004	526	34154	11422	587402	11948	621556
2005	543	33156	9.050	478168	9593	511324
2006	634	44006	13460	472533	14094	516539
TOPLAM	3.746	220.949	70241	3074580	73987	3295529

Kaynak: MEB (2007)“MEB Hizmet İçi Eğitim İstatistikleri”.

Yıllara göre hizmet içi eğitimin dağılımına bakıldığında, merkezi faaliyet sayısı 2001 ve 2002 yılları hariç diğer yıllarda sürekli artış göstermiştir. Bu durum gösteriyor ki, zamanla ihtiyaç giderek artmıştır. Katılan sayı bakımından 2001 ve 2003 yıllarında 20000 ve altı, bunun dışındaki yıllarda ise sayı sürekli 20000'nin üzerindedir. Katılım sayısı en fazla 2006 yılında gerçekleşmiştir. Mahalli eğitimlere bakıldığında 2003 ve 2005 yıllarında önceki yıla göre azalma, diğer yıllarda ise artış söz konusudur. Özellikle 2002 yılında merkezdeki faaliyet sayısındaki azalma, mahalli hizmet içi eğitim sayısında bir yükselişe neden olmuştur. Katılan sayısı bakımından mahalli hizmet içi eğitimlere en fazla katılım 2004 yılındadır. 2003 yılında ise katılımcı sayısı bir önceki yıla oranla % 50 azalmıştır. Bu azalma faaliyet sayısına paralel olarak gerçekleşmiştir. Genel toplama bakıldığında 2003 ve 2005 yıllarında önceki yıllara göre bir azalma gözlenmektedir. En fazla faaliyet 2006'da gerçekleşmiştir. Katılımcı sayısı bakımından en fazla katılım 2004 iken, en az katılım ise

2003 yılında bir önceki yıla göre yaklaşık %50 azalma ile gözlenmiştir. Bu azalma faaliyet sayısına paralel olarak gerçekleşmiştir.

Ülkemizde bu uygulanan hizmet içi eğitim faaliyetleri sırasında çeşitli sorunlar yaşanmaktadır (Yağcı, 2003, 145-146). Bu sorunlar;

- Personel sayısının fazla olması,
- Etkinlikleri yürüten personel sayısının yetersizliği,
- Yürütülmekte olan hizmet içi eğitimlerin yaşanan gelişim ve ilerlemelere ayak uyduramaması,
- Kurs eğitim programlarına uygun eğiticilerin seçilememesi,
- Eğitim merkezlerinin eğitim ve sosyal hizmet yönünden eksikliği,
- Eğitim etkinliklerine ayrılan ödeneklerin yetersizliği,
- Bunun yanı sıra uygulanan eğitim programlarının katılımcıların gereksinimlerine göre hazırlanmaması,
- Öğretim araç- gereçlerinin yetersizliği, gerekli teknolojik donanımla desteklenememesi,
- Kursiyerlerin başarı durumunu belirlemede değerlendirme faaliyetlerinin yeterli düzeyde yapılamamasıdır.

2. AMAÇ

Bu araştırmada, Milli Eğitim Bakanlığı'nın yeni atanan öğretmenlere yönelik yaptığı hizmet içi eğitim uygulamalarında karşılaşılmakta olan durum ve sorunların ortaya çıkarılması amaçlanmıştır. Bu nedenle göreve yeni başlayan öğretmenlerin görüşlerine başvurulmuş olup, aşağıdaki sorulara cevap aranmıştır:

- Öğretmenlerin "hizmet içi eğitimin gerekliliği" konusundaki görüşleri nelerdir?
- Öğretmenlerin "hizmet içi eğitime katılma istekliliği" konusundaki görüşleri nelerdir?
- Öğretmenlerin "hizmet içi eğitim" hakkındaki genel görüşleri nelerdir?
- Hizmet içi eğitim uygulamalarında cinsiyet, ilköğretim ve ortaöğretim kademesi öğretmenleri ve branşlar açısından öğretmen görüşleri arasında anlamlı fark var mıdır?

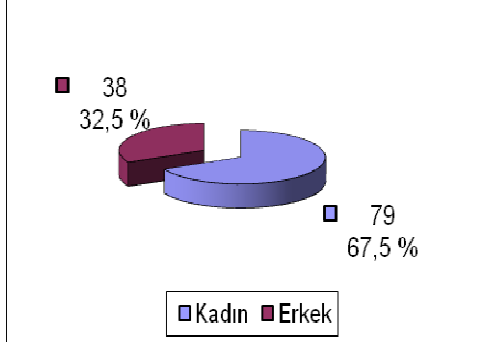
3. YÖNTEM

3.1. Araştırmanın Modeli

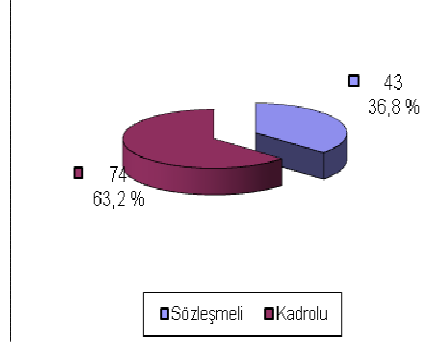
Araştırma tarama modelindedir. Bu model kapsamında, Milli Eğitim Bakanlığı'nın yeni atanan öğretmenlere yönelik yaptığı hizmet içi eğitim uygulamalarında karşılaşılan durumlar ile ilgili öğretmenlerin görüşlerini belirlemek amacıyla bir anket uygulanmıştır.

3.2. Evren ve Örneklem

Araştırmanın çalışma grubunu, 2006–2007 eğitim ve öğretim yılında Elazığ merkez, ilçe ve köylerinde göreve yeni atanan 140 öğretmen oluşturmaktadır. Evrenden örneklem seçilmemiş, çalışma evren üzerinde yürütülmüştür. Uygulanan 140 anketten 117'si geçerli bulunmuştur. Çalışma grubundaki öğretmenlerin cinsiyet durumuna göre dağılımları aşağıda gösterilen şekillerdeki gibidir.



Şekil 1: Öğretmenlerin Cinsiyet Durumları



Şekil 2: Öğretmenlerin Görev Durumları

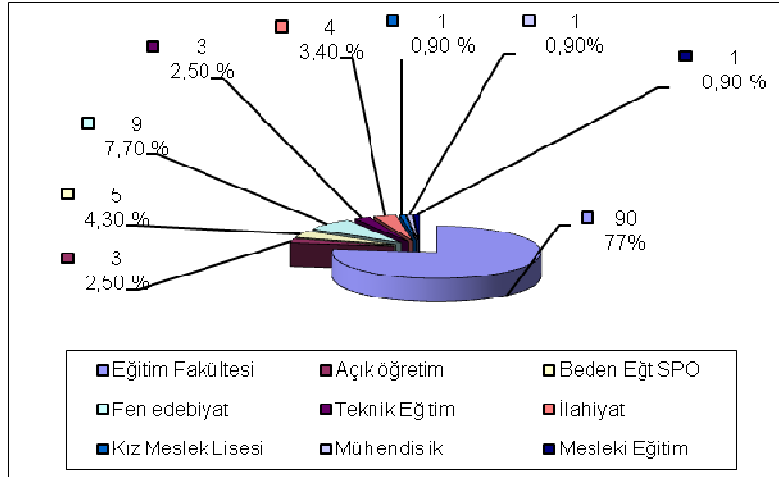
Yukarıdaki şekillerde öğretmenlerin cinsiyet dağılımları incelendiğinde, çalışma grubunda %67.5 oranında 79 kadın ve %32.5 oranında 38 erkek öğretmen bulunduğu görülmektedir. Çalışma grubundaki bayanların sayısının daha fazla olması göreve yeni atanan kadın öğretmenlerin sayısına paralel olmasıyla açıklanabilir (MEB, 2007b). Öğretmenlerin %63.2'si kadrolu, %36.8'si ise sözleşmeli olarak görev yapmaktadır.

3.3. Verilerin Toplanması ve Analizi

Veri toplama aracı öncelikle ilgili alanyazının taranması ve uzman görüşleri alınarak oluşturulmuştur. Veri toplama aracının güvenilirliğinin test edilmesi için uygulanan Cronbach Alpha güvenilirlik katsayısı 0,90 olarak bulunmuştur. Anket iki ana bölümden ve toplam 40 sorudan oluşan anket yoluyla toplanmıştır. Anketin birinci bölümünde kişisel bilgiler için 6 madde, ikinci bölüm ise Uçar ve İpek (2006)'de (Hizmet içi eğitimin gerekliliği, hizmet içi eğitime katılma isteği, mevcut hizmet içi eğitim uygulamalarının etkililiği ve hizmet içi eğitimde karşılaşılan sorunlar) olduğu gibi üç bölümde incelenmiştir. Hizmet içi eğitime ilişkin; gerekliliği için 9, uygulamalara katılma istekliliği için 4, genel görüşler için 21 madde kullanılmıştır. Öğretmenlerin hizmet içi eğitimlere ilişkin cevaplarını tespit etmek için beşli likert tipi ölçek kullanılmıştır. Buna göre; **“tamamen katılıyorum (5), katılıyorum (4), kısmen katılıyorum (3), katılmıyorum (2), hiç katılmıyorum (1)”** şeklinde derecelendirilmiştir. Örneklemdeki öğretmenlerin kişisel özellikleri ile ilgili tanımlayıcı istatistiksel analizler için *Frekans (f)*, *Yüzde (%)* tekniklerinin yanı sıra *Aritmetik Ortalama (\bar{X})* tekniği kullanılmıştır. Kişisel bilgiler arasında anlamlı fark olup olmadığı, anlamlı farkın olduğu maddelerde gözlenen anlamlı farkın hangi gruplar arasındaki farklara bağlı olarak ortaya çıktığını tespit etmek için varyans analizi yapılmıştır. Varyans analizinde *Scheffe* testi kullanılmıştır. Toplanan verilerin çözümlenmesinde SPSS paket programı kullanılmıştır. Anlamlılık düzeyi 0.05 olarak alınmıştır. Ankette belirtilen görüşlerin aritmetik ortalamalarının değerlendirilmesinde 1.00–1.79 aralığı için *hiç katılmıyorum*; 1.80–2.59 aralığı için *katılmıyorum*; 2.60–3.39 aralığı için *kısmen katılıyorum*; 3.40–4.19 aralığı için *katılıyorum*; 4.20–5.00 aralığı için ise *tamamen katılıyorum* seçenekleri temel alınmıştır.

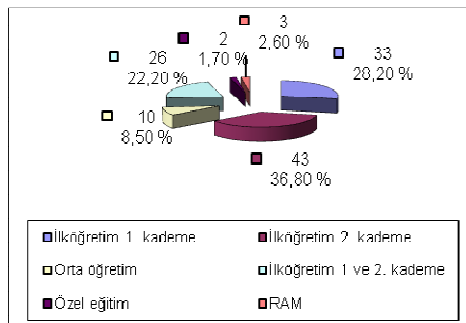
4. BULGULAR VE YORUMLANMASI

Araştırma bulgularına göre öncelikle öğretmenlerin kişisel bilgilerine yer verilmiştir. Aşağıda öğretmenlerin; mezun oldukları fakülte, görev yaptıkları öğretim kademesi, ders verdikleri sınıf mevcudu, branşları ve görev yaptıkları statülere yer verilmiştir.

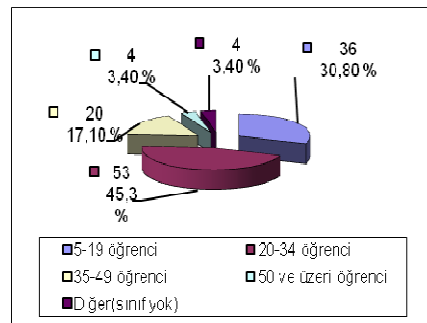


Şekil 3: Öğretmenlerin Mezun Olduğu Fakülteler

Öğretmenlerin mezun oldukları fakülte dağılımları %76,9 oranında eğitim fakültesi, %7,7 oranında fen-edebiyat, %4,3 oranında beden eğitimi spor meslek yüksekokulu, %3,4 oranında ilahiyat, %2,5 oranında açık öğretim ve teknik eğitim, %0,9 oranında kız meslek lisesi, mesleki eğitim ve mühendislik fakültesidir. Şekildeki sonuçlara göre eğitim fakültesi mezunlarının fazla olması, yeni atanan öğretmenlerin çoğunluğunun eğitim fakültesi mezunu olduğunu göstermektedir. Fen-Edebiyat mezunlarını, Beden Eğitimi Spor Meslek Yüksek Okulu mezunları takip etmektedir.



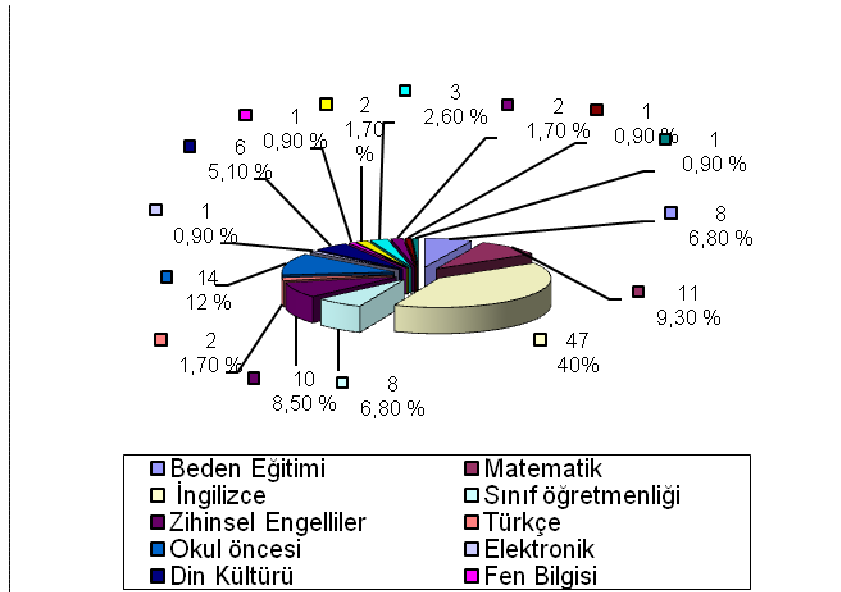
Şekil 4: Öğretmenlerin Görev Yaptıkları Öğretim Kademesi



Şekil 5: Öğretmenlerin Ders Verdikleri Sınıf Mevcudu Özellikleri

Araştırmaya katılan öğretmenlerin görev yaptıkları öğretim kademelerinin dağılımına bakıldığında; %28,2 oranında ilköğretim 1.kademe, %36,8 oranında ilköğretim 2.kademe, %22,2 oranında ilköğretim 1 ve 2. kademe, %8,5 oranında orta öğretim, %2,6 oranında

Rehberlik Araştırma Merkezi (RAM) ve %1.7 oranında özel öğretim olduğu görülmektedir. Sınıf mevcudu dağılımlarına bakıldığında ise %45.3 oranında 20-34 öğrenci, %30.8 oranında 5-19 öğrenci, %17.1 oranında 35-49 öğrenci, %3.4 oranında 50 ve üzeri öğrenci ve diğer seçeneği (sınıf yok) yer almaktadır. Araştırmaya katılan öğretmenlerden en çok ilköğretim II. kademedeki görev yapan öğretmenlerden oluşmakta ve onları I. kademe öğretmenleri takip etmektedir. Örneklemin %86'sını ilköğretimde görev yapan öğretmenler oluşturmaktadır. Sınıf mevcudları ise genel olarak 20-34 ile 5-19 arasında değişmektedir. Sınıf mevcudu 5-19 arasında değişen sınıf mevcuduna sahip öğretmenler daha çok kırsalda görev yapmaktadır. Sınıfı olmayan öğretmenler ise RAM ve özel eğitimde görevlidir.



Şekil 6. Araştırmaya Katılan Öğretmenlerin Branşları

Örneklem grubundaki hizmet içi eğitim alan öğretmenlerin branş dağılımlarına bakıldığında; %40.2'sinin İngilizce, %12'sinin okul öncesi, %9.3'ünün matematik, %8.5'inin zihinsel engelliler, %6.8'inin sınıf öğretmenliği ve beden eğitimi, %5.1'inin din kültürü, %2.6'sının RAM, %1.7'sinin Türkçe, bilgisayar ve sosyal bilgiler, %0.9'unun ise çocuk gelişimi, teknoloji tasarımı, elektronik ve fen bilgisi olmak üzere toplam 15 farklı branştan oldukları görülmektedir. Öğretmenlerin branş dağılımlarındaki çeşitlilik araştırmanın kapsamı açısından önemli bir bulgudur. Bunun yanı sıra İngilizce öğretmenlerinin bu kadar fazla olmasının, bu branş için ihtiyacın fazla olmasından kaynaklandığı söylenebilir. Öğretmenlerin görev statülerinin oransal olarak birbirinden uzak olmaması, araştırmanın gidişatı açısından olumlu bir sonuçtur.

4.1. Öğretmenlerin Hizmet İçi Eğitimin Gerekliliği İle İlgili Görüşleri

Yeni atanan öğretmenlerin hizmet içi eğitimin gerekliğine ilişkin toplam dokuz soruya verdikleri cevaplar aşağıdaki çizelge-2'de verilmiştir.

Çizelge 2: Öğretmenlerin Hizmet İçi Eğitimin Gerekliliği

Madde No	Maddeler	\bar{X}	SS
G1	Bireylerin mesleklerinde gündemi yakalamalarını sağlar.	3.60	0.799
G2	Bilgi toplumunun getirdiği bir gerekliliktir.	3.54	0.826
G3	Eğitim faaliyetlerindeki gelişmeleri takip etmeyi sağlar.	3.77	0.712
G4	Bireyin moralinin yükseltilmesi ve güdülenmesini sağlar.	3.12	0.948
G5	Hizmet öncesi eğitimdeki eksikleri tamamlar.	3.51	0.857
G6	Çağımızda yaşam boyu öğrenmenin getirdiği bir gerekliliktir.	3.50	0.877
G7	Öğretmenlerin eğitim sistemine adapte olmasını sağlar.	3.43	0.791
G8	Eğitim sisteminin etkililiğini ve verimini artırır.	3.35	0.758
G9	Personelin yetki ve sorumluluklarını bilmesini sağlar.	4.29	0.777

Çizelge incelendiğinde öğretmenlerin çoğunluğunun hizmet içi eğitimin gerekliliğine katıldıkları görülmektedir. Hizmet içi eğitimin gerekliliğine yönelik dokuz sorudan yedi tanesine (G1, G2, G3, G5,G6, G7, G8) “katılıyorum”, 4. maddeye “kısmen katılıyorum” düzeyinde katılım gösterirken, 9. maddeye “tamamen katılıyorum” düzeyinde cevaplar vermişlerdir.

Aritmetik ortalamalara bakıldığında; öğretmenlerin, hizmet içi eğitimin gerekliliği ile ilgili ifadeler arasında en çok ‘Personelin yetki ve sorumluluklarını bilmesini sağlar’ ifadesine katıldıkları görülmektedir. Bu ifadeye öğretmenler “tamamen katılıyorum” ($\bar{X}=4.29$) düzeyinde katılım göstermişlerdir. Öğretmenlerin, en az katılımı 3,12 aritmetik ortalama ile “Bireyin moralinin yükseltilmesi ve güdülenmesini sağlar” maddesinde olmuştur. “Bilgi toplumunun getirdiği bir gerekliliktir” görüşü, öğretmenlerin bilgi toplumunun getirmiş olduğu yenilikleri (bilimsel gelişmeler, teknoloji, vs.) takip etmesi ile sağlanabileceği yönündedir. Bu doğrultuda İpek ve Uçar’ın da ifade ettikleri gibi (2006) hem öğretmenlerin hem de yöneticilerin bilgi toplumunun getirmiş olduğu yeniliklere uyum sağlayabilmesi ve etkili bir şekilde çalışmalarını sürdürebilmesi için hizmet içi eğitimde eğitilmeleri gerekmektedir.

Öğretmenlerin %49,7’si bilgi ve becerilerdeki eksikliğini tamamladığını, % 46,9’u sınıf verimliliğini arttırmaları konusunda hizmet içi eğitim programlarının kendilerine yarar sağladığını belirtmişlerdir. Bu konuda Ünal’ın (2001) “Öğretmenlerin Hizmet İçi Eğitim Etkinliklerinin Verimliliği” adlı çalışması bu araştırmamızı desteklemektedir. Öğretmenlerin hizmet içi eğitimde eğitim sisteminin etkililiğini ve verimliliğini arttırması konusundaki (G8. madde) öğretmenlerin görüşleri Ünal’ın bulguları ile paralellik göstermektedir. Ünal’ın çalışmasında da, öğretmenlerin hizmet içi eğitim programlarına katılarak eksikliklerini tamamladıkları ve %50 oranında fayda sağlandığı saptanmıştır.

Çizelgedeki değerlere dayanarak öğretmenlerin hizmet içi eğitimin gerekliliğine inandıklarını, ancak isteklendirilip güdülendirilmelerinde ve eğitimin verimliliğini arttırmasında kararsız olduklarını söyleyebiliriz. Almış oldukları hizmet içi eğitim sayesinde öğretmenler meslekleri ile ilgili yetki ve sorumlukları öğrendikleri gibi, eğitim alanındaki gelişmeleri de yakından takip etmektedirler. Böylece öğretmenlerin ankete verdikleri cevaplara bakılarak hizmet içi eğitimin faydalı olduğu sonucuna varılabilir. Ancak, “Eğitim sisteminin etkililiğini ve verimini artırır”, “Bireyin moralinin yükseltilmesi ve güdülenmesini sağlar” gibi önemli maddelere de “kısmen katılıyorum” yönünde görüş

bildirmişlerdir. Hizmet içi eğitim uygulamalarının bireyi güdülemedeki yeterliliğinin yüksekliği, bu eğitimin etkili ve faydalı olmasında oldukça kritik bir öneme sahiptir. Yüksek güdüye sahip öğretmenler hizmet içi eğitimden elde ettikleriyle sonradan tüm eğitim sisteminin gelişmesine katkıda bulunacaklardır.

4.2. Öğretmenlerin Hizmet İçi Eğitime Katılma İstekliliği İle İlgili Görüşleri

Ankette, öğretmenlerin hizmet içi eğitime katılma istekliliğini belirlemeye dönük 4 madde yer almıştır. Öğretmenlerin bu maddelere ilişkin görüşleri Çizelge 3’de verilmektedir.

Çizelge 3: Öğretmenlerin Hizmet İçi Eğitime Katılma İstekliliği

Madde No	Maddeler	\bar{X}	SS
K1	Hizmet içi eğitim faaliyetlerine gönüllü katılırim.	3.32	1.056
K2	Mesleki yeterlik ve anlayışları geliştireceğine inandığım için katılırim.	3.60	0.891
K3	Gelişmeleri takip etmek için katılırim.	3.58	0.921
K4	Hizmet içi eğitime katılım belgesi almak için katılırim.	3.35	1.132

Öğretmenler K2-K3 maddelerine “*katılıyorum*” düzeyinde cevap verirken, K1 ve K4 maddelerine “*kısmen katılıyorum*” düzeyinde cevap vermişlerdir. Öğretmenlerin hizmet içi eğitime, mesleki yeterlik ve anlayışları geliştireceğine inandıkları ve gelişmeleri takip etmek için katıldıklarını belirtmiş olmaları olumlu bir bulgudur. Zaten bunlar hizmet içi eğitimin önemli amaçlarını oluşturmaktadır. Ancak hizmet içi eğitime gönüllü katılım konusunda **kısmen** katılım göstermeleri onların bu konuda tereddütlerinin olduğunu göstermektedir. Hizmet içi eğitime katılım belgesi almak için katılmaya da kısmen yanıt alınmıştır. Dolayısıyla hizmet içi eğitime isteyerek katılmada bir sorunun varlığı dikkati çekmektedir. Öğretmenlerin bu noktada daha fazla teşvike ve güdülenmeye ihtiyaçları vardır denilebilir.

4.3. Öğretmenlerin Hizmet İçi Eğitim Uygulamasına İlişkin Genel Görüşleri

Ankette, öğretmenlerin hizmet içi eğitim uygulamasına ilişkin 21 madde yer almaktadır. Öğretmenlerin bu maddelere ilişkin görüşleri Çizelge 4’de verilmektedir.

Çizelge 4: Hizmet İçi Eğitim Uygulamasına İlişkin Genel Görüşler

Madde No	Maddeler	\bar{X}	SS
U1	Hizmet içi eğitim uygulaması genel konulara yoğunlaşmaktadır.	3.58	0.790
U2	Dersler bireysel ihtiyaçlara cevap verecek şekilde düzenlenmektedir.	2.78	0.920
U3	Katılımcı sayısı programın amacına uygun olarak belirlenmektedir.	3.33	0.900
U4	Hizmet öncesi eğitimi destekler niteliktedir.	3.44	0.834
U5	Katılımcılara uygun zamanlar belirlenerek yapılmaktadır.	2.83	1.139
U6	Programın amacına uygun yöntem tekniklerle işlenmektedir.	2.81	1.017

Çizelge 4'ün Devamı

U7	Dersler teknolojik araç-gereçler tarafından desteklenerek işlenmektedir.	3.33	0.881
U8	Amaçlanan bilgi beceriler kazandırılmaktadır.	3.22	0.732
U9	Eğitim uygulaması amaca uygun olarak değerlendirilmektedir.	3.21	0.908
U10	Katılımcılar öğrendiklerini uygulama fırsatı bulmaktadır.	2.70	0.958
U11	Eğitim sonrasında amaca uygun değerlendirme yapılmaktadır.	3.04	0.875
U12	Program başlangıcında başarı durumumuz ölçülmektedir.	2.30	0.967
U13	Programların etkili hale getirilmesi için görüşlerimiz alınmaktadır.	2.70	1.061
U14	Görevli öğretmenler alanında uzman kişiler tarafından seçilmektedir.	3.60	0.938
U15	Hizmet içi eğitim uygulamasına ayrılan süre yeterli değildir.	2.44	0.987
U16	MEB'nca tesis ve araç-gereçleri için yeterli yatırım yapılmaktadır.	2.79	0.886
U17	Üniversitelerle işbirliği içerisinde çalışılmaktadır.	2.33	0.910
U18	Düzenlilik arz eden bir eğitim politikası içinde yapılmaktadır.	3.21	0.936
U19	Katılımcılara programın işleyişle ilgili yönerge verilmektedir.	2.98	1.114
U20	Program boyunca sürekli motivasyonum sağlanmaktadır.	2.54	0.943
U21	Diğer katılımcılarla bilgi paylaşımına imkânı verilmektedir.	3.50	0.795

21 maddenin dördüne öğretmenler (U1, U4, U14, U21) “*katılıyorum*” geriye kalan 12 maddeye (U2, U3, U5, U6, U7, U8, U9, U10, U11, U13, U16, U19) “*kısmen katılıyorum*” en son olarak kalan diğer dört maddeye ise (U12, U15, U17, U20) “*katılmıyorum*” yönünde görüş bildirmişlerdir.

Çizelgeden anlaşılacağı üzere öğretmenler dört maddenin dışındaki maddelere kısmen katılmakta veya katılmamaktadırlar. Katılmadıkları dört maddeden birisi olumsuz bir ifade olan “*hizmet içi eğitim uygulamasına ayrılan süre yeterli değildir*” dışındakiler hizmet içi eğitimde olması gereken uygulamalarla ilgilidir. Öğretmenler “*program boyunca sürekli motivasyonum sağlanmaktadır.*”, “*Üniversitelerle işbirliği içerisinde çalışılmaktadır.*”, “*Program başlangıcında başarı durumumuz ölçülmektedir*” görüşlerine katılmamışlardır. Program boyunca sürekli motivasyonlarının sağlandığına katılmama durumuyla Çizelge 2'de yer alan bireyin moralinin yükseltilmesi ve güdülenmesini sağlamasına da kısmen katılmaları paralellik arz eden bir sonuçtur.

Öğretmenlerin bireysel ihtiyaçları konusunda hizmet içi derslerinin düzenlenmemesi bazı sıkıntıları beraberinde getirmektedir. Yapılan bu çalışmada da öğretmenlerin “*Dersler bireysel ihtiyaçlara cevap verecek şekilde düzenlenmektedir*” maddesine ($\bar{X}=2,78$) kısmen katılmaları bu sıkıntıyı açıkça göstermektedir. Ünal (2001) tarafından yapılan çalışmadaki bulgular da buradaki bulgularla uyum göstermektedir. Bunun sonucunda bu sıkıntıların nedenleri arasında Ünal'a göre öğretmenlere yönelik bir ihtiyaç taraması yapılmadığı ve öğretmenlerin görüşlerinin alınmadığıdır. Buna bağlı olarak programlar açılırken ve çalışmalar yapılırken yerlerin, fiziksel şartların ve zamanın uygun olmaması programın etkili bir şekilde işleyişini engellemektedir.

Hizmet içi eğitim, öğretmenlere uygun zamanlar belirlenerek verilmelidir. Fakat öğretmenlerin 2,83 ortalamayla U5 maddesine kısmen katılmaları uygun zamanın tam anlamıyla ayarlanmasıyla ilgili sorunların olduğunu göstermektedir.

“*Hizmet içi eğitim yoluyla amaçlanan bilgi ve beceriler kazandırılmaktadır*” maddesine öğretmenler kısmen katılım göstermişlerdir ($\bar{X}=3,22$). Sabaz’ın da (2004) belirttiği gibi okulların fonksiyonlarını yerine getirebilmesi için öğretmen ve yöneticilerin hızla gelişen teknoloji karşısında yetersiz kalmaması için gerekli bilgi ve beceriyle donatılmaları gerekir. Ancak bu araştırmada öğretmenler, U13 maddesi olan *gelecekteki programların daha etkili hale getirilmesi için görüşlerinin alınması* ve U10 maddesi olan *katılımcıların öğrendiklerini uygulama fırsatı bulması* maddelerine 2.70 aritmetik ortalamayla *kısmen katılım* göstermişlerdir.

Yukarıdaki çizelgede U16. madde de yer alan araç-gereç konusunda MEB’in yeterli yatırım yaptığı görüşüne ($\bar{X}=2,79$) *kısmen katılım* gösterilmesi, öğretmenlerin hizmet içi eğitimde yeterli materyal sağlanmadığını düşündüklerini göstermektedir. Bu nedenle her öğretmenin ve yöneticinin eğitimle ilgili yayınlardan, internetten her türlü imkândan yararlanarak mesleğiyle ilgili yenilikleri ve gelişmeleri takip edip mesleğinde ilerlemesi gerekmektedir.

Hizmet içi eğitim her şeyden önemlisi bir takım çalışmasıdır. Bunun için de hizmet içi eğitim çalışmalarında kurumlar arasında bir işbirliği olmalıdır. Bunun yanında üniversitelerden destek alınması gerekmektedir. Öğretmenlerin, U17 *“Üniversitelerle işbirliği içerisinde çalışılmaktadır”* ($\bar{X}=2,33$) maddesine katılmıyorum yönünde görüş bildirmeleri maalesef bunun yeterince sağlanmadığını göstermektedir. Üniversitelerle işbirliğine gidilmesi yoluyla hizmet öncesi eğitimle hizmet içi eğitim arasında ilişki kuvvetlendirilip daha iyi sonuçlar alınabilir. Öğretmenlerin istekleri de bu yöndedir. Yukarıda da belirtildiği gibi hizmet içi eğitim programlarının ihtiyaç tespitinden değerlendirilmesine kadarki süreçte etkili olması için kurum ve kurumlar arası (Üniversite, MEB Hizmet İçi Eğitim Dairesi Başkanlığı, vs.) işbirliği gerekmektedir (Cömert ve Uşun, 2003).

Öğretmenler yapılan hizmet içi eğitimin hizmet öncesi eğitimi destekler nitelikte olduğunu ve bu eğitimi veren öğreticilerin alanında uzman kişiler olduğunu ifade etmişlerdir. Ancak bu yapılan çalışmalar öncesi kendilerinin bireysel ihtiyaçlarını ve başarı durumlarını belirlemek amacıyla bir faaliyet yapılmadığını ifade etmişlerdir.

Katılımcı sayısı bakımından bakıldığında ise grup üç bölüme ayrılmış ve sayıda azalma olmuştur. Ancak öğretmenler yine de katılımcı sayısının amaca uygun olup olmadığı konusunda kararsızdır (U3.madde). Hizmet içi eğitimlerde en önemli sorunlardan biri de seçilen *zamanlardır*. Bu çalışmada öğretmenlerde süre konusunda kararsızlık görülmüştür. Çünkü öğretmenler hizmet içi eğitimin uygun zamanlar belirlenerek yapılması ifadesine **kısmen** katılmışlardır. Seçilen zamanın yaz tatiline geldiği için şikâyetçi olanların yanı sıra okulun tatil olmasının bir avantaj olduğunu düşünen öğretmenler de bulunmaktadır. Gelecek programlar için fikirlerine başvurulup başvurulmadığı konusunda **katılmıyorum**’a yakın bir **kısmen katılıyorum** denilmiştir ($\bar{X}=2,70$). Bu madde, zaten programın genel konulara yoğunlaştığı maddesine katılıyorum denildiği için öğretmenler tarafından desteklenmektedir. Programda, spesifik konuların aksine daha genel konulara değinildiği

ifade edilmiştir. Bunun sebebi, hizmet içi eğitime katılan öğretmenlerin branşlarındaki çeşitlilik olabileceği gibi sadece programı uygulayanların tercihi de olabilir. Sebebi ne olursa olsun hizmet içi eğitimde bilimsel ve teknolojik yeniliklerin daha yakından takip edilmesi büyük bir önem arz etmektedir.

4.4. Öğretmen Görüşlerinin Cinsiyet, Öğretim Kademesi ve Branş Açısından Karşılaştırılması

“Hizmet içi eğitim bireyin moralinin yükseltilmesi, güdülenmesi ve isteklendirilmesini sağlar” maddesinde cinsiyet değişkeni açısından anlamlı farklılık çıkmıştır ($p=0.016<0.05$). Kadın öğretmenler kısmen katılıyorum derken ($\bar{X}=2.97$), erkek öğretmenlerin görüşleri ($\bar{X}=3.42$) “kısmen katılıyorum” a karşılık gelse de “katılıyorum” a daha yakındır. Erkekler duruma daha ılımlı bakarken, bayanlar işlenen konuların daha işlevsel hale getirilmesini ve böylece uygulamanın daha ilgi çekici hale geleceğini vurgulamaktadırlar.

Çizelge 5: Öğretmen Görüşlerinin Cinsiyet Değişkenine Göre t-testi Sonuçları

Cinsiyet	N	Ort	SS	t*
Kadın	79	2.9747	.89119	-2.434
Erkek	38	3.4211	1.00355	

* $p<.05$

Bu çalışmada, öğretmenlerin kademelerindeki orantısız dağılım yüzünden gruplar en uygun dört kademede toplanmıştır. İlköğretim birinci kademe, ilköğretim ikinci kademe, ortaöğretim ve ilköğretim birinci ve ikinci kademe şeklinde gruplar oluşturulmuştur. Anlamlı fark olduğu görülen G7. maddesine ait “Hizmet içi eğitim, öğretmenlerin eğitim sistemine adapte olmasını sağlar” ifadesine verilen cevaplara bakıldığında; I. kademe grubu öğretmenler ($\bar{X}=3.73$) ve ortaöğretim grubundaki öğretmenler ($\bar{X}=3.60$) “katılıyorum” düzeyinde görüş bildirirken, II. kademe grubu ($\bar{X}=3.23$) ve ilköğretim I. ve II. kademe ($\bar{X}=3.27$) “kısmen katılıyorum” düzeyinde görüş bildirmişlerdir. Burada dikkat çeken ilköğretimin II. kademesinde görev yapan öğretmenlerin bulunduğu gruplar bu maddede kararsız kalmışlardır. Yani yapılan hizmet içi eğitimle mevcut eğitim sistemine öğretmenlerin adapte olması maddesine kısmen katılmışlardır. Bir başka deyişle bu öğretmenler, bir anlamda bu eğitimle bireylerin sisteme uyum sağlayamayacağına inanmaktadırlar. Anlamlı fark olduğu görülen K2. maddesine ait “Mesleki yeterlik ve anlayışları geliştireceğine inandığım için katılıyorum” ifadesine verilen cevaplara bakıldığında; I. kademe grubu öğretmenler ($\bar{X}=3.97$) “katılıyorum” düzeyinde görüş bildirirken ortaöğretim grubundaki öğretmenler ($\bar{X}=3.13$) “kısmen katılıyorum” demişlerdir. Bu durumun sebebi şöyle açıklanabilir; sınıf öğretmenliği branş olarak daha genel konulara yakın bir daldır ancak orta öğretim öğretmenliği daha spesifik bir daldır. Yapılan hizmet içi eğitim daha çok genel konulara yoğunlaştığı için branş öğretmenlerinin daha çok bulunduğu orta öğretim grubu bu sebepten dolayı kendi dalları ile ilgili gelişmelerden haberdar edilmemiş olabilirler.

Çizelge 6: Öğretmen Görüşlerinin Eğitim-Öğretim Verilen Kademe Değişkenine Göre Scheffe Testi Sonuçları

Madde		Kareler Top.	Sd	Kare Ort.	F*
G7	Gruplar arası	5.697	3	1.899	3.206
	Grup içi	66.935	113	0.592	
	Toplam	72.632	116		
K2	Gruplar arası	8.219	3	2.740	3.690
	Grup içi	83.901	113	0.742	
	Toplam	92.120	116		

*p<.05

Bu çalışmada öğretmenler branşlardaki dengesiz dağılım yüzünden dört branşta toplanmıştır. Fen, sosyal, yabancı dil ve meslek grubu şeklinde branşlar oluşturulmuştur. Anlamli fark olduğu görülen G1. maddesine ait “*Bireylerin mesleklerinde gündemi yakalamalarını sağlar*” ifadesine verilen yanıtlara bakıldığında; yabancı dil grubu öğretmenler “*kısmen katılıyorum*” yönünde görüş bildirirken, diğer branşlardaki öğretmenler ise “*katılıyorum*” yönünde görüş bildirmişlerdir. K2. maddesine ait “*Mesleki yeterlik ve anlayışları geliştireceğine inandığım için katılıyorum*” ifadesine verilen cevaplara bakıldığında; fen grubu öğretmenler ($\bar{X}=3.42$), meslek grubundaki öğretmenler ($\bar{X}=3.62$) ve sosyal grubundaki öğretmenler ($\bar{X}=3.97$) “*katılıyorum*”, yabancı dil grubu öğretmenleri de ($\bar{X}=3.38$) “*kısmen katılıyorum*” düzeyinde görüş bildirmişlerdir. Bu maddede öğrenim kademesi açısından da farklılık görülmüştür. Yabancı dil öğretimi de spesifik bir dal olduğu için katılımcılar kendi alanları ile ilgili özellikli bir konuyla tam anlamıyla karşılaştıklarına inanmamaktadırlar. K3 maddesine ait “*Hizmet içi eğitime, eğitim faaliyetlerindeki gelişmeleri takip etmek için katılıyorum*” ifadesine verilen cevaplara bakıldığında; fen grubu öğretmenler ($\bar{X}=3.00$) ve yabancı dil grubu öğretmenler ($\bar{X}=3.38$) “*kısmen katılıyorum*” düzeyinde görüş bildirirken, mesleki eğitim grubundakiler ($\bar{X}=3.69$) ve sosyal grubundaki öğretmenler ($\bar{X}=4.00$) “*katılıyorum*” düzeyinde görüş bildirmişlerdir. Anlamli fark olduğu görülen “*Hizmet içi eğitim uygulamasına ayrılan süre yeterli değildir*” (U15) ifadesine verilen cevaplara bakıldığında; meslek grubundaki öğretmenler ($\bar{X}=2.85$) ve fen grubu öğretmenleri ($\bar{X}=2.67$) “*kısmen katılıyorum*” düzeyinde görüş bildirirken yabancı dil grubu öğretmenler ($\bar{X}=2.15$) ve sosyal grubundaki öğretmenler ($\bar{X}=2.47$) “*katılmıyorum*” yönünde görüş bildirmişlerdir. Anlamli farkın olduğu maddeler dışında diğer maddelerde dağılımın normal olduğu görülmektedir.

Çizelge 7: Öğretmen Görüşlerinin Branş Değişkenine Göre Scheffe testi Sonuçları

M.		Kareler Top.	Sd	Kare Ort.	F*
G1	Gruplar arası	5.183	3	1.728	2.832
	Grup içi	68.937	113	.610	
	Toplam	74.120	116		
K2	Gruplar arası	6.974	3	2.325	3.085
	Grup içi	85.146	113	.754	
	Toplam	92.120	116		
K3	Gruplar arası	11.834	3	3.945	5.144
	Grup içi	86.645	113	.767	
	Toplam	98.479	116		
U15	Gruplar arası	8.911	3	2.970	3.228
	Grup içi	103.977	113	.920	
	Toplam	112.889	116		

*p<.05

5. SONUÇ

Hizmet içi eğitim, eğitim-öğretim sürecinin gerektirdiği bilgi ve becerilerin kazandırılması, hizmet öncesi eğitiminden gelen personelin oryantasyonun sağlanması ve mesleki yeterlilik anlayışlarının geliştirilmesi için gereklidir. Bu doğrultuda araştırmaya katılan öğretmenler hizmet içi eğitimin gerekli olduğunu belirtmişlerdir. Çünkü öğretmenler, hizmet içi eğitimin personelin yetki ve sorumluluklarını bilmesini, eğitim faaliyetlerindeki gelişmeleri takip etmesini, eğitim sistemine adapte olmasını sağladığını belirtmişlerdir. Ancak bireylerin moralinin yükseltilmesi, güdülenmesi ve isteklendirilmesini sağladığı görüşünde kararsız oldukları saptanmıştır. Öğretmenlerin hizmet içi eğitime katılma istekliliği konusundaki görüşleri ise, eğitimin gerekliliğine ilişkin görüşleri ile paraleldir. Öğretmenler, mesleki yeterlik ve anlayışları geliştireceğini ve bu uygulamaya gönüllü katıldıklarını belirtmişlerdir. Bunun yanı sıra katılım belgesi almak için geldiklerini bildiren öğretmenler olmuştur.

Bu çalışmada, hizmet içi eğitime ilişkin genel görüşler ve sorunlara bakıldığında ise alan yazını destekleyen sonuçlar çıkmıştır. Yağcı'nın 2003 yılında yaptığı "*Türkiye'de Öğretmenlerin Hizmet İçi Eğitim Uygulamaları, Sorunlar ve Öneriler*" adlı çalışmasında öğretmenlerin karşılaştıkları sorunlar ve bunlara getirdikleri çözüm önerileri yer almaktadır. Bu sorunlar arasında personel sayısının fazlalığı, ders ücretlerinin yetersizliği nedeniyle üniversite öğretim üyelerinden yararlanılmadığı belirtilmektedir. Bu araştırmada da, öğretmenler hizmet içi eğitimde üniversitelerle işbirliğine gidilmediği görüşünü bildirmektedir. Ünal ve diğerleri (2000) tarafından yapılan "*Hizmet İçinde Geleceğin Okullarına Öğretmen Yetiştirme*" adlı çalışmada öğretmenlerin %84'ünün görüşlerine göre eğitim ihtiyaçlarını belirleme çalışmalarının yapılmadığı belirlenmiştir. Bu araştırmada da program başlangıcında öğretmenlerin başarı durumunun ölçülmediği belirlenmiştir. Hizmet içi eğitim uygulamasındaki dersler bireysel ihtiyaçlara cevap verecek şekilde düzenlenmektedir maddesine "*katılmıyorum*" a yakın görüş bildirmişlerdir. Okçabol ve diğerleri (2003) tarafından yapılan öğretmen yetiştirme araştırması; Ankara, İstanbul,

Bursa, Adana, Eskişehir, Kırklareli, Elazığ, Konya, Trabzon, Çorum, Diyarbakır, Erzurum, Ağrı, Batman ve Van illerinde gerçekleştirilmiştir. Bu araştırmaya göre öğretmenlerin yarısı, hizmet içi etkinliklere zorunlu katıldıklarını, etkinliklerin en yararsız yanının bu uygulamada yer alan eğitimcilerin yetersizliği olduğunu ifade etmişlerdir. Ancak bu çalışmada ise öğretmenler, uygulamada görevli öğreticilerin alanında uzman kişiler tarafından seçildiğine bunun yanı sıra üniversitelerle işbirliği yapılmadığına inanmaktadırlar. Kanlı ve Yağbasan (2001) tarafından yapılan “Fizik Öğretmenleri İçin Yapılan Hizmet İçi Eğitim Yaz Kursları” adlı çalışmada, deney laboratuvarlarının olmayışı veya olsa bile mevcut araç gereçlerin yetersizliği üzerinde durulmuştur. Öğretmenler daha etkili hizmet içi eğitim kursları için ihtiyaç analizi yapılması gerektiğini, kurslarda öğretmenlerin aktif bir şekilde uygulamaya katılmaları ve yeni öğretim teknikleri hakkında bilgilendirilmelerini savunurken, bu kurslara katılımın çeşitli düzenlemelerle öğretmeni daha istekli hale getirmesini ve kurslara katılımın özlük haklarına yansıtılmasını talep etmişlerdir. Bu araştırmada da öğretmenler, program boyunca sürekli motivasyonlarının sağlanmadıklarını ifade etmişlerdir. Araç-gereç yetersizliği konusundaki görüşleri ise kısmen katılım düzeyinde çıkmıştır. Öğretmenler, hizmet içi eğitimle özlük haklarını yetki ve sorumluluklarını öğrendiklerini ifade etmişlerdir.

Bu araştırmada öğretmenlerin cinsiyet açısından görüş farklılığına bakıldığında; hizmet içi eğitim bireylerin motivasyonunu yükseltir, güdüler ve isteklendirir görüşünü erkeklerin daha fazla destekledikleri görülmüştür. Bu da gösteriyor ki, bayanlar verilen eğitimin daha işlevsel ve ilgi çekici olmasını istemektedirler. Öğretim kademesi açısından farklılık olup olmama durumunda ise “hizmet içi eğitim, öğretmenlerin eğitim sistemine adapte olmasını sağlar” ifadesine ilişkin olarak I. kademe ile ortaöğretim grubundaki öğretmenler, II. kademe ile I. ve II. kademe görev alan öğretmenlere göre daha çok bu görüşe katıldıklarını belirtmişlerdir. Sınıf öğretmenleri, diğer kademedeki öğretmenlerin aksine hizmet içi eğitimin mesleki yeterlilik ve anlayışları geliştireceğine inandıklarını ifade etmişlerdir. Öğretmenlerin branş değişkenine göre farklılıkları ise hizmet içi eğitimin mesleki yeterlilik ve anlayışları geliştireceğine inandıkları maddesinde gözlenmektedir. Yabancı dil grubu öğretmenlerin alanlarının daha spesifik olmasından dolayı alanları ile ilgili konulara değinilmediğini ifade etmişlerdir.

6. ÖNERİLER

Araştırmada elde edilen bulgulara göre aşağıdaki önerilerde bulunulmuştur:

- Hizmet içi eğitimin programı hazırlanırken bireylerin kabiliyetleri, yeterlilikleri, öğrenim durumları, işteki özgeçmişleri vb. özellikleri göz önünde bulundurulmalıdır.
- Hizmet içi eğitim faaliyetleri süresince öğretmenlerin motivasyonu sağlanmalı, bunun için de öğretmenler her türlü konuda desteklenilmelidir.
- Eğitime alınan kişilerin uygulama sonunda objektif ölçütlere göre değerlendirilmesi sağlanmalıdır.
- Yapılan hizmet içi eğitimlerde öğretmenlerin görüşleri alınmalıdır. Bu görüşler göz önünde bulundurularak öğretmenler hizmet içi eğitime çağırılmalıdır.
- Öğretmenlere, katılacakları hizmet içi uygulamalardan önce işlenecek program hakkında bir yönerge verilmelidir.
- Uygulamada, öğretmenlere diğer meslektaşları ile tartışma ve bilgi paylaşımı imkânı verilmelidir.

- Hizmet içi eğitim, gerektirdiği davranış değişikliklerini kazandırabilecek nitelikte uygulanmalıdır.
- Uygulanacak faaliyetler ve kullanılacak araç-gereçler, öğretmenlerin öğrenme-öğretme sürecine aktif katılımını sağlayacak şekilde tasarlanmalıdır.
- Öğretmen Personel Kanunu kapsamında hizmet içi eğitime gerekli önem verilmelidir.

7. KAYNAKLAR

- Gönen, S., Kocakaya, S. (2007). “Fizik Öğretmenlerinin Hizmet İçi Eğitim Üzerine Görüşlerinin Değerlendirilmesi”, *Pamukkale Eğitim Fakültesi Dergisi*, <http://egitimdergi.pamukkale.edu.tr/> (23.05.2007 tarihinde erişilmiştir)
- Gökçe, E. (2003). İlköğretim Sınıf Öğretmenlerinin Yeterlilikleri. *Çağdaş Eğitim Dergisi*, 299, 36-48.
- Kanlı, U., Yağbasan, R. (2001). “Fizik Öğretmenleri İçin Düzenlenen Hizmet içi Eğitim Yaz Kursları”, *G. Ü. Gazi Eğitim Fakültesi Dergisi*, 21- 23: 39-46.
- Kebapçioğlu, S. (1986). Eğitim ve Öğretmen, *Çağdaş Eğitim Dergisi*, 11(116), 26-33.
- MEB. (2007a). “MEB Hizmet İçi Eğitim İstatistikleri”. [[http://hedb.meb.gov.tr/istatistik.html.\(29.06.2007\)](http://hedb.meb.gov.tr/istatistik.html.(29.06.2007))]
- MEB. (2007b). “MEB Personel Genel Müdürlüğü Web Sitesi Sayısal Veriler”. [http://personel.meb.gov.tr/sayfa_goster.asp?ID=207 (30.06.2007)]
- Okçabol, R., Akpınar, Y.,Caner, A., Erkin, E., Gök, F. ve Ünlühisarcıklı, Ö. (2003). *Öğretmen Yetiştirme Araştırması*. Eğitim Sen Yayınları, Ankara.
- Öztürk, C. (1996). *Atatürk Devri Öğretmen Yetiştirme Politikası*. Türk Tarih Kurumu Basımevi, Ankara.
- Saban, A. (2000). “Hizmet İçi Eğitimde Yeni Yaklaşımlar”, *Milli Eğitim Dergisi*, (145): 25-30. <http://yayim.meb.gov.tr/dergiler/145/saban.htm> (04.05.2007 tarihinde erişilmiştir)
- Sabaz, S. (2004). “Hizmet İçi Eğitime Bakış”, *Çağdaş Eğitim Dergisi*, (307): 58-59.
- Seferoğlu, S. S. (2003). “Öğretmenlerin Hizmet İçi Eğitiminde Yeni Yaklaşımlar”, *Çağdaş Eğitim Sistemlerinde Öğretmen Yetiştirme Ulusal Sempozyumu*, 21-23 Mayıs 2003 Sivas,
- Taymaz, H. (1981). *Hizmet İçi Eğitim*. Ankara Eğitim Fakültesi Yayınları, Ankara.
- Tekışık, H.(2007). “17.Milli Eğitim Şurası Ve Öğretmenlerin Hizmet İçi Eğitimi”, *Çağdaş Eğitim Dergisi*, (341): 1-9.
- Uçar, R., İpek, C.(2006). “İlköğretim Okullarında Görev Yapan Yönetici ve Öğretmenlerin MEB Hizmet İçi Eğitim Uygulamalarına İlişkin Görüşleri”, *Yüzüncü Yıl Üniversitesi Eğitim Fakültesi Dergisi*. 3 (1): 34- 53.
- Uşun, S., Cömert, D. (2003). “Okul Öncesi Hizmet İçi Eğitim Gereksinimlerinin Belirlenmesi”, *G. Ü. Gazi Eğitim Fakültesi Dergisi*. 23 (2): 131- 138.

- Ünal, S., Varol, C., Oyman, Y., Kar, F. ve Aslan, F. (2000). “Hizmet İçinde Geleceğin Okullarına Öğretmen Yetiştirme”, *II. Ulusal Öğretmen Yetiştirme Sempozyumu*, 10–12 Mayıs 2000 Çanakkale. 161-166.
- Ünal, S. (2001). “Öğretmenlerin Hizmet İçi Eğitim Etkinliklerinin Verimliliği”, *Çağdaş Eğitim Dergisi*, (277):13–20.
- Yağcı, E. (2003). “Türkiye’de Öğretmenlerin Hizmet İçi Eğitimi Uygulamaları Sorunlar ve Öneriler”, *Çağdaş Eğitim Sistemlerinde Öğretmen Yetiştirme Ulusal Sempozyumu*, 21-23 Mayıs2003 Sivas.
- Yalın, H. İ., (2001). “Hizmet İçi Eğitim Programlarının Değerlendirilmesi”. *Milli Eğitim Dergisi*,. <http://yayim.meb.gov.tr/dergiler/150/yalin.htm> (04.05.2007).