

12 EYLÜL ASKERİ DARBESİNİN EKONOMİ POLİTİĞİ

Mustafa DURMUŞ*

12 Eylül Askeri Darbesi öncesinde kapitalist dünyada aşırı birikim krizi derinleşmeye başlamış ve bunun sonucunda kâr oranları düşerken, iktisadi büyüme hızı yavaşlamış, işsizlik artmıştır. Ayrıca İran Devrimi ve Afganistan'ın işgali bu bölge ile ilgili olarak Batılı emperyalist ülkeleri endişelendirmiştir. Diğer yandan, ithal ikameci büyüme modelinin açmazları sonucunda Türkiye ekonomisi özellikle 1977 yılından itibaren ciddi bir ödemeler bilançosu krizine girmiş, bu durum yüksek enflasyon nedeniyle de durumu daha da kötüleşen emekçilerin ve gençliğin örgütlü muhalefetlerini artırmalarına neden olmuştur. 24 Ocak Kararları olarak anılan bir dizi kararlar Türkiye ekonomisi uluslararası kapitalist sisteme yeniden eklenmiştir. Ancak bu kararlar 12 Eylül askeri diktatörlüğü ve sonrasındaki sivil otoriter rejimle uygulanabilmiştir. Bu politikalar kârları artırırken, emekçilerin ve çiftçilerin gelirleri hızla düşürülmüştür. Bu dönemde ayrıca demokratik hak ve özgürlükler büyük çapta kısıtlanmıştır.

Anahtar sözcükler: Askeri darbe, kriz, ithal ikamesi, IMF, sınıf mücadelesi

12 Eylül 1980 Askeri Darbesi sonrasındaki askeri yönetim döneminde resmi kayıtlara göre 650 bin kişi gözaltına alınmış, 230 bin kişi askeri mahkemelerde yargılanmıştır. Sadece Türk Ceza Kanunu'nun 141, 142 ve 163. maddelerinden yargılanan sayısı 71 bin kişi, yasadışı örgüt üyesi olma iddiasıyla yargılanan sayısı ise 98 bin kişidir. Bu dönemde 1 milyon 683 kişi fişlenirken binlerce kamu görevlisi 1402 Sayılı Kanun gereğince kamu görevinden mahrum edilmiştir. Şu ana kadar tespit edilebilen gözaltında ya da hapisanelerde işkence vb. yöntemler nedeniyle ölüm sayısı 229 olup, 700 kişinin idamı istenmiş ve bunlardan 50'si (17'si siyasi hükümlü olmak üzere) idam edilmiştir.

Bu çalışmada, Türkiye tarihinin gördüğü ve emekçi sınıflar ile tüm ezilenler için en ağır darbe niteliğinde olan ve bugüne kadarki otuz yılı sosyal, ekonomik, politik ve ideolojik olarak şekillendiren 12 Eylül Askeri Darbesi'nin ekonomi politikası ele alınmaktadır.

Çalışmanın temel tezi, 12 Askeri Darbesi'nin 1980 öncesinde dünyada ve Türkiye'deki iktisadi ve politik gelişmelerden bağımsız olarak ele alınıp anarşi ve terör sorununa indirgenemeyeceği; hem 1980 öncesinde hem de sonrasında uygulanan strateji ve politikaların nesnel koşullar olarak adlandırabileceğimiz toplumsal sınıflar arasındaki ilişkiler ve uluslararası işbölümüyle eklemleşme biçimince belirlendiği ve bu bağın sermaye birikim biçimi ya da süreç-

* Doç. Dr., Gazi Üniversitesi İİBF Maliye Bölümü Öğretim Üyesi.

lerince oluşturulduğudur. Böylece her birikim süreci belirli toplumsal sınıf ilişkileriyle yürüdüğünden biçimler arasındaki geçişler aynı zamanda siyasal geçişler olmuş, bir birikim sürecinden diğerine geçiş iktisadi bir krizle birlikte sağlanmış ve üst yapıda devlet bu yeni süreçle uyumlu bir biçime dönüşmüştür. Yani ekonomik geçiş birikim sürecinin yeniden yapılanmasını, siyasal geçiş ise iktidar bloğunun yeniden yapılanmasını içermiştir. 12 Eylül Askeri Darbesi öncesindeki örneklerde görüldüğü gibi, sivil hükümetlerin siyasal ve ideolojik vaatleri / taahhütleri ya da dirençli bir işçi sınıfı muhalefeti nedeniyle bu yeniden yapılanmayı gerçekleştirememeleri ise bu dönüşümün askeri darbelerle yapılmasına neden olmuştur. Askeri diktatörlük ve sonrasındaki sivil hükümetler aracılığıyla uygulamaya koyulan ekonomi politikaları ise özü itibarıyla değişmemiş ve bu birikim süreçlerinin gereklilikleriyle şekillenmiştir.

Bu bağlamda çalışmada, Darbe öncesinde dışardaki gelişmelere, içerdeki yükselen sol muhalefet ve sınıf mücadelesi ve beraberinde gelen politik krizlere dikkat çekilmekle birlikte, asıl olarak Darbeye yol açan iç ve dış ekonomik gelişmeler (kriz) ve alınan iktisadi kararların toplumsal etkilerine odaklanılmıştır. Bu çerçevede iki bölümden oluşan çalışmanın ilk bölümünde 1973–12 Eylül 1980 döneminde dünya ekonomisinin durumu ve ikinci bölümünde ise 12 Eylül 1980 öncesinde Türkiye ekonomisinin durumu ve ithal ikameci stratejinin krizi ele alınarak 24 Ocak Kararları ve 12 Eylül Askeri Darbesi'ne giden süreç incelenmiştir.

1973 - 12 EYLÜL 1980 DÖNEMİNDE DÜNYA EKONOMİSİNİN DURUMU

12 Eylül Askeri Darbesi öncesindeki yıllarda, özellikle de 1970 başlarından itibaren, gelişmiş kapitalist ekonomiler uzun sürecek olan bir iktisadi durgunluk içine girdiler. Bu, kapitalizmin altın çağının¹ (1945–1973) sona erdiği anlamına geliyor ve Baran ve Sweezy'nin tanımlamasına uygun bir biçimde tekeller kapitalizmin uzun süreli durgunluk (stagnasyon) halini yansıtıyordu. 'Durgunluk Tezi' olarak da bilinen bu teze göre, kapitalist ekonomiler sürekli büyümekte olan ekonomik artığı emebilecek yeni talep kaynakları bulmakta zorlanmaktaydı ve bu durum da ekonomiyi kalıcı bir durgunluğa itmekteydi.

¹ Joan Robinson, *Essays in the Theory of Economic Growth*, St.Martin's Press, New York, 1962.

Artan verimlilikle sürekli büyüyen bu ekonomik artığın yeni karlı yatırım alanlarına yöneltilebilmesini zorlaştıran etkenler ise şunlardı:²

- Metropol kapitalist ekonomilerde, temel sınai yapının yeni baştan kurulmasına gerek yoktu, asıl olarak yıpranan kısımlar yenileme yatırımlarıyla onarılmaktaydı.

- Otomobil gibi çığır açıcı, ekonomiyi ciddi dönüşümlere uğratabilen yeni gelişmeler her zaman mümkün değildir. Öyle ki bu dönemde bilgisayarlar ve internet dahi önceki dönüştürücü teknoloji gibi ekonomi üzerinde yeterince teşvik edici bir etkiye sahip olamamıştır.

- Kapitalist dünyada gelir ve servet eşitsizliğinin daha da büyümesi ve bu eğilimin giderek artması yoksulların tüketim taleplerini kısarken, zenginlerin fonlarını reel mal ve hizmetler sektöründen giderek daha spekülatif faaliyetlere yatırmalarına, bu da atıl kapasitenin büyümesine ve yeni yatırımların azalmasına neden olmuştur.

- Oligopolleşme süreci kapitalist sistemin dinamizminin ve esnekliğinin temeli olduğu kabul edilen fiyat rekabetinin zayıflamasına, hatta giderek yok olmasına neden olmuştur.

Bu analize uygun olarak, 1970'li yılların başından itibaren, başta ABD olmak üzere metropol kapitalist ekonomilerin bir düşüş eğilimine, ardından da uzun süreli bir durgunluğa girdiği ileri sürülebilir. Bu durum iktisadi büyüme oranları, kâr oranları, işsizlik ve kapasite kullanım oranlarının gelişimine bakılarak doğrulanabilir.

İlk olarak, Ek Tablo 1a ve Ek Tablo 1b'de gösterilen 1971–1990 dönemine ait reel GSYH büyüme oranlarına bakıldığında; inişe geçiş yılı olan 1974 yılından hemen önceki üç yılda (1971–1973) G–7 ülkeleri olarak anılan ülkelerin ekonomilerinin yılda ortalama % 5 oranında büyüdüğü, buna karşılık 1974–1977 arasında bu oranın % 2,5 ve 1978–1982 arasında ise ancak % 2,2 olduğu görülür. Özellikle 1980 yılında bu oranın % 1,3; 1981 de % 1,4 ve 1982'de % 0,4 olması bu yıllardaki daralmanın ciddi boyutlarda olduğunu ortaya koymaktadır. Kısaca dünya ekonomisinin ana sürücüsü olan gelişmiş kapitalist ülke ekonomileri 1970'li yılların başından itibaren çok daha yavaş büyüebilmişlerdir.

Buna paralel bir biçimde bu dönemde dünyada işsizlik oranları da hızla artış göstermiştir (Ek Tablo 2a ve Ek Tablo 2b). Örneğin, G–7 ülkelerinde 1971–1974 döneminde yıllık ortalama % 3,6 olan

² Bellamy J. Foster, "The Financialization of Capital and Crisis", www.monthlyreview.org, Nisan 2008, (Erişim tarihi: 27 Ekim 2010).

işsizlik oranı, 1975- 1977 arasında % 5,4'e ve 1978–1983 döneminde % 6,3' e yükselmiştir. 1990'lara kadar bu oran ortalama % 6,6 olmuştur.

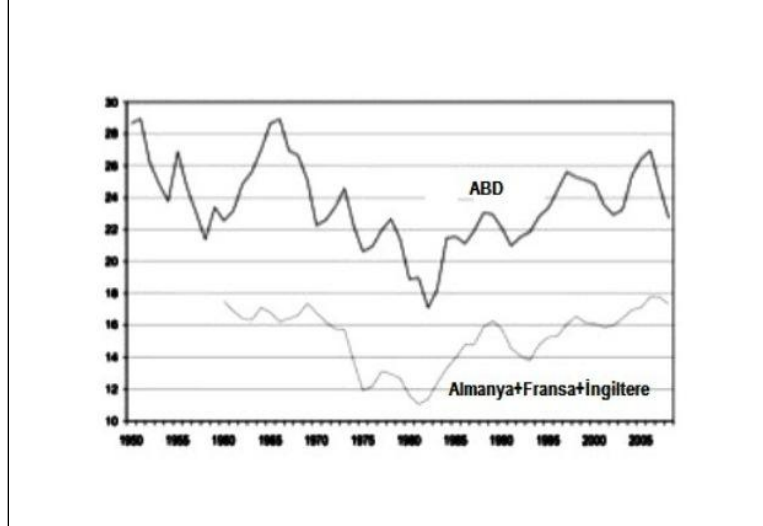
İkinci olarak, kapitalist ekonomilerin adeta barometresi olan yeni yatırımların, dolayısıyla da reel büyümenin ana unsuru olan kâr oranları aşağıda Grafik 1'de gösterildiği üzere hem ABD hem de metropol Avrupa ülkelerinde 1960'lı yılların sonlarından itibaren düşme eğilimi içine girmiştir. Bu düşme eğilimi 1980'lerin ilk yıllarına kadar devam etmiş ve sonrasında tekrar yükselişe geçmiş olsa da, 2000'li yıllarda hala 1950'lerdeki düzeyini yakalayamamıştır. Grafik 1'de yer aldığı gibi Husson bu oranları 1970 başları için % 29 ve 1980 başları için % 17 olarak hesaplamaktadır.³ A. Kliman'a göre ise, kâr oranları Büyük Depresyon boyunca süratle düşmüş, ardından 2. Dünya Savaşı yıllarında toparlanmıştır. 1941-1956 döneminde bu oran ortalama % 28 civarında iken, 1958–1984 döneminde ortalama % 17'lere gerilemiştir.⁴ Yani kapitalizmin krize girmesinin temel nedeni olan kâr oranlarındaki düşüş eğilimi bu yıllarda kendisini göstermiş ve olası bir krizin habercisi olmuştur.

1970'li yıllar, aşırı birikim, sermaye yoğunluğundaki artış (sermayenin organik bileşimindeki artış), aşırı kapasite yatırımları ve beraberinde gelen kâr oranlarındaki düşüşle kendisini gösteren uzun süreli durgunluğa ilave olarak, stagflasyon biçiminde bir ekonomik istikrarsızlığın da çok etkili olduğu yıllardır. Yani, işsizlik ve ekonomik durgunlukla birlikte arz ve talep yönlü olarak fiyat enflasyonu da ortaya çıkmış ve bu durum piyasadaki kaynak tahsisini ciddi olarak etkilemiş, dengesizliklere neden olmuştur. İki istikrarsızlığın bir arada bulunduğu bir durumda, aynı anda bunlardan sadece birini çözmek için tasarlanmış olan geleneksel Keynesyen maliye ya da para politikalarıyla krizden çıkılabilmesi mümkün olmamıştır. Bu durum, sermaye birikim sürecindeki tıkanmanın yeni bir sermaye birikim modeliyle aşılması gerekliliğini ortaya çıkartmıştır.

³ Michel Husson , La hausse tendancielle du taux de profit, (January 2010)'dan aktaran Michel Husson, "The debate on the rate of profit", <http://internationalviewpoint.org>, 2010, (Erişim tarihi: 01.07.2010).

⁴ Andrew Kliman, *The Persistent Fall in Profitability Underlying the Current Crisis: New Temporalist Evidence*, 1st (incomplete) draft, (14 Ekim 2009).

Grafik 1: ABD ve Avrupa'da Kâr Oranlarının Gelişimi



Kaynak: Michel Husson, *agk*.

Gelişmiş kapitalist ülkeler cephesinde durum böyle iken, az gelişmiş, yarı-sanayileşmiş ülkelerde, özellikle de ağır borçlu olanlarda, bu dönemde daha özgün ekonomik sorunlar ortaya çıkmış ve bu ülkeler ciddi krizlere girmişlerdir. Ancak bu ülkelerdeki kriz bir aşırı birikim krizi olmaktan ziyade, izledikleri büyüme ya da sanayileşme stratejilerinin dışa bağımlı özelliklerinden kaynaklanan bir krizdir. Türkiye başta olmak üzere birçoğu ara ve yatırım mallarında ithalata giderek daha fazla bağımlılık üreten ithal ikameci büyüme modelini uygulayan bu ekonomiler, özellikle de 1973-74 ve 1979-80 petrol şoklarının neden olduğu stagflasyonist koşulların etkisiyle, tıkanmışlar, kendilerini yeniden üretmez duruma düşmüşlerdir. İlave olarak, çok büyük çaplı bütçe açıkları ortaya çıkmış, ödemeler dengesi ciddi boyutlarda kötüleşmiş ve enflasyon çok hızlı bir biçimde yükselmiştir. İçerde üretimi sürdürebilmek ve dış borç servisini yapabilmek için dış kaynağa olan ihtiyaç daha da artmıştır (döviz darboğazı). İzlenen modelin bir özelliği olarak, ihracat ikincil planda tutulduğundan ihracat gelirleri yeterli olmayınca bu ülkeler dış borç krizine girmişlerdir.⁵

Öyle ki, 1978 yılında on beş en fazla borçlu az gelişmiş ülkenin toplam borç stoku 242 milyar ABD doları iken, bu rakam 1984 yılında 494 milyar ABD dolarına çıkmıştır (1987'de 586 milyar

⁵ Mustafa Durmuş, *Maliye Politikaları Teori ve Uygulamalarının Değerlendirilmesi*, Yaklaşım Yayınları, Ankara, 2003, s. 129-131.

ABD doları). Yani borç stoku altı yılda iki kattan fazla artmıştır. Üstelik bu dönemde tek başına faiz borcu 15 milyar ABD dolarından 58 milyar ABD dolarına yükselmiştir.⁶ 1960–1969 döneminde ortalama % 5,2 ve 1970–1979 döneminde % 8 olan dış kredi faiz oranları 1980 yılında önce % 14,4'e, ardından da 1981 yılında % 16,5'e fırlayarak⁷ bu ülkelerin tam bir borç tuzağına düşmesine neden olmuştur.

Durumun vahametini gösteren bir diğer gösterge borç servisi/ihracat rasyosudur.⁸ 1970'li yıllardan itibaren bu rasyo çok hızlı bir biçimde artmış ve 1980'lerde % 30'u aşmıştır.⁹

Kısaca bu ülkeler bir borç tuzağına düşürülerek, bu ülkelerde yaratılan artık-değer dış borçlanma aracılığıyla uluslararası finans kapitale aktarılmıştır. İhracat gelirleri giderek borç geri ödemelerine harcadığından bu ülkelerin kalkınma ya da sanayileşmeleri için geriye yeterince kaynak kalmamıştır. Bu durum bu ülkeleri emperyalist sisteme daha da bağımlı kılmıştır.

Böylece, metropol kapitalist ekonomilerde aşırı kapasite yatırımlarının yapıldığı, bu nedenle de malların piyasalara yeterince kârlı bir biçimde ve fiyatta ulaştırılmadığı, sermayenin sektörel darboğazlar ya da spekülâtif mahreçlerde, çıkış noktalarında takılıp kaldığı, yeni üretken yatırımlara dönüştürülemediği, fabrikaların, makine ve ekipmanın atıl durumda çalıştırıldığı, büyük çaplı stokların oluştuğu, kâr oranlarının giderek azaldığı ve bütün bunların sonucunda yüksek düzeyde işsizliğin ortaya çıktığı bir durumu anlatan aşırı birikimin sorunları,¹⁰ kapitalistlerce geçtiğimiz yirmioz yılda, Vietnam Savaşı ve Irak'ın işgali gibi bölgesel savaşlar ve askeri harcamaların artırılması dışında temelde üç ana yolla aşılmaya çalışılmıştır: Üretimin küreselleşmesi, içerde finansallaşmanın hızlanması ve finansın küreselleşmesi ve neo-liberalizm.

⁶ IMF World Economic Outlook'tan aktaran Dornbusch, "Debt Problems and the World Macroeconomy", *Developing Country Debt and Economic Performance, Volume 1: The International Financial System*, Jeffrey D. Sachs (der.), University of Chicago Press, Chicago and London, 1989. (Erişim tarihi: 20.09.2010).

⁷ Rudiger Dornbusch, *agk*.

⁸ Bu rasyo ne denli yüksek olursa, ihracattan elde edilen gelirler o kadar büyük oranda borç anapara ve faiz ödemesine ayrılır. Bunun anlamı dışarıya yapılan kaynak transferi nedeniyle örneğin kalkınma için elde yeterli fon kalmayacağıdır. Dünya Bankası (DB) ölçülerine göre bu rasyo % 20-25'i aşmamalıdır.

⁹ A.P. Thirlwall, *Growth and Development*, (7th Edition), Palgrave Macmillan, London, 2003, s. 600.

¹⁰ Mustafa Durmuş, *Kapitalizmin Krizi–2008 Krizinin Eleştirel Bir Çözümlemesi*, (Genişletilmiş İkinci Baskı), Tan Kitabevi, Ankara, 2010, s. 223.

Öncelikle küreselleşmenin imkanlarından yararlanılarak, metropol ülkelerdeki sınai üretimin önemli bir kısmı dünyanın ucuz ve örgütsüz, ama belli bir düzeyde verimliliği olan işgücüne sahip bölgelerine kaydırılmıştır. Böylece, kapitalistler ücretleri düşürerek, çalışma saatlerini ya da işgücü verimliliklerini artırarak hem mutlak hem de nispi artık-değeri artırmış ve böylece kâr oranlarını yükseltmişlerdir. Kâr oranlarındaki 1980’li yıllardan itibaren sağlanan toparlanma Grafik 1’den de görülmektedir.

İkinci olarak sermayenin organik bileşimindeki artışın sonucunda ortaya çıkan kâr sıkışması ve aşırı üretim sorunları, finansallaşmanın hızlandırılıp derinleştirilmesiyle ve uluslararasılaşmasıyla, yani bireysel bankacılık hizmetleri ve türev araç piyasalarıyla aşılmıştır. Bu araçlar; bankalar, sigorta şirketleri, hedge fonlar aracılığıyla ticareti yapılan CDO’lar, CDS’ler ve diğer türev araçlar gibi pek çoğu 1990’ların ortalarından itibaren çok büyük boyutlara ulaşan finans kapital araçlarıydı ve asıl olarak da ücretlerindeki azalma nedeniyle satın alma gücü düşen düşük gelirli bireysel kredilerle borçlandırarak ürünlerin satılmasını amaçlıyordu. Bu amaçla finansallaşan kapitalizm borsa, internet ve konut sektörlerindeki spekülasyon köpekleri ya da balonlar ile yürümüştür. Spekülasyon canlılık altında alt-orta sınıfa sunulan ucuz faizli krediler otomobile ve konutlara olan talebi artırmış, sanayi sermayesi de bu yolla hem ürettiklerini satarak kârını realize etmiş, hem de bankacılık sistemi aracılığıyla tüketici kredisi olarak kullandığı kredilerden çok yüksek faiz geliri sağlamıştır.¹¹

Üçüncü olarak da, neoliberalizm ile sağlanan özelleştirme ve kamunun küçültülmesi, taşeronlaştırma, serbestleştirme, örgütsüzleştirme ve kuralsızlaştırma uygulamalarıyla sermayeye sınırsız hareket özgürlüğü sağlanmıştır.¹² Bu durum uluslararası finans kapitalin 1980’li yıllardan itibaren dünyada iktisadi ve politik hegemonyasının ilan edilmesi anlamına geliyordu. 1980’lerin sonlarında reel sosyalizmin çöküşü ile bu süreç iyice pekiştirilmiştir.

Bu bağlamda, Dumenil ve Levy’e göre, 1980’lerden bu yana dünya ekonomisindeki gelişmeleri belirleyen önemli üç etken söz

¹¹ Robin Blackburn, “The Surprime Crisis”, *New Left Review*, 2008, s. 66, 94-98 ve Gary Gorton, “The Suprime Panic”, NBER Working Paper Series, No. 14398, 2008, s. 12-19.

¹² David Harvey, *A Brief History of Neoliberalism*, Oxford University Press, Oxford, 2005, s. 120-151.

konusudur:¹³ “Neo-liberalizm, küreselleşme ve finansallaşma. Neo-liberal ideoloji ve politikalar ve küreselleşme finansallaşmanın yeni boyutlara ulaşmasına hizmet etmektedir. Çünkü örneğin sermaye finansal araçlara, fonlara yatırım yapıp spekülatif kârını realize ettikten sonra istediği anda ve hızlı bir biçimde ve en az masrafla buralardan geri çekilebilmelidir. Sermayenin bu özgür manevrası bir hak olarak ona tanınmalıdır. Nitekim finans kapital, düzenli bir biçimde bu hareket serbestisi için gerekli olan kurumları inşa etmiştir. Menkul kıymetler borsası bunun en bariz örneğini oluşturur. Diğer parasal ve finansal piyasalar da benzer bir konumdadır. Elinde bir menkul değer ya da döviz tutan birisi bunu istediği zaman alıp satabilmelidir”. Bu çerçevede neoliberalizm bu mekanizmayı sonuna kadar zorlamış ve tüm düzenleyici kuralları ortadan kaldırdığı gibi, az gelişmiş ekonomileri de buna uygun olarak yeniden düzenlemiştir.

Uluslararası sermayenin tasarladığı bu yenedünya düzeni her bir ülkede politik sonuçlar üretmiştir. Finans kapital, gelişmiş kapitalist ülkelerdeki aşırı birikimden kaynaklanan sorunlarını çözebilmek için bu ülkelerde radikal değişiklikler yapmak üzere 1979’ların başlarında Reagan ve Thatcher’ı finans kapitalin iki lider ülkesinde iktidara getirmiştir. Böylece, metropol kapitalist ülkeler düzeyinde neoliberal uygulamalar başlatılmıştır.

Ayrıca dünya ekonomisinin geri kalan kısmı olan az gelişmiş ülkelerin kurulacak yenedünya düzenine eklemlenmelerini sağlamak amacıyla bu ülkelere yönelik bir dizi operasyon yapılmıştır. Bu yenedünya düzeninde Türkiye dahil pek çok az gelişmiş ülke 30 yıldan bu yana küresel kapitalizme, eskisinden daha farklı, ancak daha güçlü bağlarla bağlanmıştır. Washington Uzlaşması ile 1980’li yıllardan itibaren uluslararası sermayenin denetimindeki IMF ve DB gibi örgütler, bunalıma düşmüş bu ülkeleri, sağlayacakları kredilerin karşılığında dayattıkları istikrar ve yapısal uyum programları ile hem iktisadi, hem de politik, hem de toplumsal olarak yeniden biçimlendirilmeye razı etmişlerdir.¹⁴

1980’li yıllarda, ekonomik zorluklar ya da kriz içindeki Latin Amerika ülkelerinden Güney Kore’ye ve Türkiye’ye kadar geniş

¹³Gerald Dumenil and Dominique Levy, “Costs and Benefits of Neoliberalism: A Class Analysis”, *Financialization and the World Economy*, Gerald A. Epstein (der.), Edward Elgar, Northampton, 2005, s. 18.

¹⁴Joseph E. Stiglitz, *Globalisation and Its Discontents*, Allen Lane-Penguin Books, London, 2002, B1.8-9; Mustafa Durmuş, “IMF üzerine Söyleşi”, *Gelecek*, Mart 2010.

bir yelpazede yer alan az gelişmiş ülkelere uygulattırılan bu politikaların hem içerikleri hem de yol açtığı ekonomik-politik ve sosyal sonuçlar birbirinin benzeri olmuştur. Bu ülkelerin küresel sermayeye olan bağımlılıkları daha da arttığı, halkları daha da yoksullaştığı ve kalkınma çabaları rafa kaldırıldığı gibi, pek çoğunda bu programları uygulamak için askeri darbeler düzenlenmiş ve askeri diktatörlükler kurdurulmuştur.

Aşağıda Tablo 1’den de görüleceği üzere, IMF ve DB kaynaklı istikrar ve yapısal uyum- uyarlama politikaları izleyen Arjantin’de 1972-1986 arasında üç kez (1976, 1981: Videla; 1981: Viola; 1981- 1983: Bignone); Bolivya’da altı kez (1978-1979: Padilla; 1979: Busch; 1980-1981: Mesa; 1981: Torrelío; 1981-1982: Torrelío; 1982: Calderon); Brezilya’da iki kez (1974-1979: Geisel; 1979-1985: Baptista); Güney Kore’de bir kez.

(1980-1981: Chun Doo Hwan); Filipinler’de bir kez (1972-1986: Ferdinand Marcos), Şili’de bir kez (1973-Pinotche) ve Türkiye’de iki kez (1971 ve 12 Eylül 1980-11/1983: Kenan Evren) olmak üzere toplam olarak 15 civarında askeri darbe ya da darbe girişimi düzenlenerek askeri diktatörlükler kurdurulmuştur.

Tablo 1: Bazı Ülkelerde Siyasal Rejim Değişimleri (1970-1985)

Tarih	Hükümet Başkanı	Hükümet Biçimi
ARJANTİN		
3 / 1976 – 3 / 1981	Jorge A. Videla	Askeri diktatörlük
3 / 1981 – 12 / 1981	Roberto Viola	Askeri diktatörlük
12 / 1981 – 12 / 1983	Reynaldo Bignone	Askeri (Geçiş)
BOLİVYA		
11 / 1978 – 8 / 1979	David Padilla	Askeri (Geçiş)
11 / 1979	Natusch Busch	Askeri diktatörlük
6 / 1980 – 8 / 1981	Luis Garcia Mesa (Devrilmış)	Askeri diktatörlük
8 / 1981 – 9 / 1981		Askeri diktatörlük
9 / 1981 – 7 / 1982	Celso Torrelío	Askeri diktatörlük
7 / 1982 – 10 / 1982	Guido V. Calderon	Askeri (Geçiş)
BREZİLYA		

3 / 1974 – 3 / 1979	Ernesto Geisel	Askeri diktatörlük
3 / 1979 – 3 / 1985	Joao Baptista Figueiredo	Askeri diktatörük
G. KORE		
5 / 1980 – 2 / 1981	Chun Doo Hwan	Askeri
2 / 1981	Chun Doo Hwan	Seçilmiş Otoriter Yönetim
FİLİPİNLER		
9 / 1972 – 1 / 1981	Ferdinand Marcos	Askeri diktatörlük
1 / 1981 – 2 / 1986	Ferdinand Marcos	Seçilmiş Otoriter Yönetim
TÜRKİYE		
3 / 1971 – 7 / 1974		Askeri – Sivil Yönetim Dönemi
9 / 1980 – 11 / 1983	Kenan Evren	Askeri
11 / 1983	Turgut Özal	Seçilmiş Otoriter Yönetim

Kaynak: Stephan Haggard and Robert Kaufman, *agk.*, s. 240-241'den özetlenmiştir.

Diğer taraftan, Portekiz ya da Polonya gibi ülkelerle kıyaslandığında Türkiye'de dışsal dinamiklerin ağırlığının daha fazla olduğu bir gerçekse de, 12 Eylül Askeri Darbesi tek başına dışsal iktisadi ve jeopolitik dinamiklerle açıklanamaz. Darbeye giden süreçte Türkiye'deki bazı içsel dinamikler de önemli bir rol oynamıştır. İçsel dinamikler olarak, darbe öncesinde özellikle de 1978'den itibaren giderek yoğunlaşan iktisadi krizin ve bunun beraberinde yükselen sınıf mücadelesinin neden olduğu politik krizin ve egemen sınıfların yönetmede zorlanma durumunun ortaya çıktığı gerçeğini gözden kaçırmamak gerekir. Yani, darbenin tam öncesinde iktisadi kriz ve politik kriz iç içe geçmiştir.

Kısaca 1980'ler, kapitalist dünya sisteminde yer alan birçok çevre ülke için ciddi ekonomik ve politik krizlerin ortaya çıktığı ve bunun sonucunda askeri ve ardından sivil yönetimlere dönüşlerin gerçekleştiği yıllar olmuştur. Türkiye için bu dönem özellikle sancılı olmuştur. Çünkü ülke sadece ekonomik ve politik yapılanmasını bütünüyle değiştirme deneyimi yaşamamış, aynı zamanda toplumdaki güç dengelerinde de önemli değişiklikler yaşanmıştır. Bu

değişiklikler ise böyle çapraşık yapıların evrimi için önemli çıkarımlara neden olmuştur.¹⁵

Ancak Türkiye'deki yapısal değişiklik ihtiyacının 1970'lerden çok önce ortaya çıktığının da altını çizmek gerekir : "Türkiye aslında 2. Dünya Savaşı'nın bitiminden beri periyodik olarak bir yapısal ayarlama ihtiyacının olduğu bir ülkeydi. Sadece makroekonomik istikrarın sağlanmasına yönelik olarak değil, istikrar paketlerini uygulama konusunda isteksiz davranan sivil hükümetler askeri müdahalelerle devre dışı bırakıldığından politik rejimlerin değişmesi beklentisi de kendi kendini besleyen bir kehanete dönüşmüştü. Nitekim son otuz yıl içinde her on yılda bir bu gelişmeler yaşanmıştır. Ancak, 24 Ocak 1980 programı sadece uluslararası finansal toplum tarafından değil, ülke içinde de politik ve iş döngülerinde bir dönüm noktası olarak kabul edilmiş ve memnuniyetle karşılanmıştır. Bu programın özgünlüğü sadece bir standart istikrar programı olmakla sınırlı olmayıştı. Program hem Türkiye ekonomisinin dünya ekonomisi içindeki yerini ve biçimini radikal bir değişikliğe uğratmayı hem de 2. Dünya Savaşı'ndan beri egemen olan devlet – ekonomi ilişkisinin doğasını da değiştirmeyi hedefliyordu."¹⁶

12 EYLÜL 1980 ÖNCESİNDE TÜRKİYE EKONOMİSİNİN DURUMU: İTHAL İKAMECİ STRATEJİNİN KRİZİ

Türkiye'de 1960 sonrasında görülen sanayileşme, savaş sonrası yeni uluslararası işbölümüne denk düşen, tamamlayıcı bir işleve sahip bir sanayileşmeydi. 1970'lerin sonlarına doğru yaşanan kriz, 1930'lardaki gibi dışarıdan ithal edilen bir kriz olmaktan ziyade, bu sözü edilen sanayileşme sürecinin ve büyüme modelinin krizi olmuştur. Yani bu kriz basit bir ödemeler dengesi krizi olmayıp, ekonominin kendi yapısından ve işleyişinden kaynaklanmıştır. Sanayileşmenin, ekipman ve ara mallarının dışa aşırı bağımlılığı nedeniyle bu kriz dış ödemeler dengesi krizi olarak ortaya çıkmıştır.¹⁷ Bu dönemde dünya ekonomisinde ortaya çıkan kriz ise içerdeki bu krizi ağırlaştırıcı bir faktör olmuştur. Yani, bu kriz geçerli

¹⁵ Galip L. Yalman, *Transition to Neoliberalism, The Case of Turkey in the 1980s*, Bilgi University Press 272, İstanbul, 2009, s. 3, 113.

¹⁶ Galip Yalman, *agk.*, s.3-4.

¹⁷ Fikret Başkaya, *Devletçilikten 24 Ocak Kararlarına-Türkiye Ekonomisinde İki Bunalım Dönemi*, (4.Baskı), Özgür Üniversite Yayınları, Ankara, 2009, s. 129.

üretim teknolojisi ve uluslararası işbölümünün yeniden düzenlenmesi zorunluluğunun bir ifadesidir.¹⁸

Türkiye’de, birikim süreçlerinin gelişimine paralel olarak, kalkınma ve büyüme stratejisindeki değişiklikleri, resmi olarak, özellikle de ithal ikameci strateji bağlamında 1960’ lı yıllarda görmek mümkünse de, 1980 öncesindeki asıl değişikliğin 1930’larda ve Büyük Bunalım nedeniyle gerçekleştiği ileri sürülebilir. “Devletçi” dönem olarak bilinen 1930’lar döneminin iki temel özelliği, ekonominin içe kapanması ve devlet öncülüğündeki hızlı sanayileşme idi—burada ikincisi birincisinin sonucuydu. Büyük Bunalım, sırasıyla Türkiye’nin tarımsal ürün fiyatlarının içerde ve dışarıda belirgin bir biçimde düşmesine ve beraberinde azalan ihracat gelirleri nedeniyle un, şeker, tekstil gibi temel maddelerden oluşan ithalatının daralmasına neden olmuştu. Bu iki yönlü etki kaçınılmaz olarak içe dönük sanayileşmeyi ve bu tarihsel fırsattan yararlanabilecek bir milli burjuvazinin yokluğunda devlet girişimciliğini yani Devletçiliği zorunlu kılmıştı.¹⁹

Yukarıda, ithal ikameci sanayileşme politikalarına geçişin 1960’dan önce başladığının ve planlı ekonomi döneminin bu geçişin resmi olarak onaylandığı bir dönem olduğunun altını çizen Güllalp her gelişme aşamasının iç sınıf yapısınca ve dünya işbölümüyle bütünleşme tarzınca belirlenen özgül bir sermaye birikimi biçimiyle ayırt edildiğini ileri sürer. Dolayısıyla her aşama özgül bir biçimin gerekliliklerini yansıtan belirli bir gelişme stratejisi ile tanımlanır. Her aşama, yapısında yeni aşamaya geçişi belirleyen unsurlar taşıyan bir kriz ile son bulur. Askeri müdahaleler aşamalar arasındaki bu kriz ve geçiş dönemlerine rastlar. Aşamalar arasındaki geçiş sermaye birikim sürecinin yeniden yapılanması anlamına geldiğinden, bu ayrıca her birikim biçimini tanımlayan sınıf çatışmaları ve ittifakların bütünüyle yeniden yapılanmasını da kapsar.²⁰

Türkiye’de 1980 öncesinde uygulanmış olan ithal ikameci büyüme modelinin krize eğilimli bazı temel özelliklerini şöyle sıralamak mümkündür:

¹⁸ Gülten Kazgan, *Tanzimat’tan XXI. Yüzyıla Türkiye Ekonomisi*, (1.Baskı), Altın Kitaplar Yayınevi, İstanbul, 1999, s. 128–129.

¹⁹ Haldun Güllalp, *Kapitalizm, Sınıflar ve Devlet*, Belge Yayınları: No. 195, 1993, s. 30

²⁰ Haldun Güllalp, *agk.*, s. 28-29.

(i) İthal ikameci büyüme modeli, sadece dışsal değil, içsel dinamiklerin de bir ürünü olup, Türkiye'nin dünya kapitalizmi ile yeni bir biçimde ilişkilmesini sağlamıştır.

İthal ikameci büyüme modeli genelde, içe dönük ve bazı tüketim mallarının ithal ikamesine, yani yerli olarak üretilmesine yönelik bir model olarak karşımıza çıkar. Bu yapıda tüketim malları artık ithal edilmemekte, bunun yerine bu malları içerde üretmeye yarayacak fabrika, ekipman ve bir kısım ara malı ve hammadde ithal edilmektedir. Bu özelliğiyle model Türkiye'nin artık ticari bir ortak olarak değil, emperyalizmle farklı bir biçimde ilişkilmesini sağlamıştır.

Türkiye'de 2. Dünya Savaşı yıllarından 1960'lara gelindiğinde böyle bir yeniden ilişkilendirmenin sınıfsal alt yapısının oluştuğu ve buna uygun devlet politikalarının da şekillendiği görülmektedir. Öyle ki kökleri İttihat ve Terakki ve Jön Türkler hareketine kadar uzanan ve asıl olarak da 1923'ten bu yana bir devlet politikasına dönüşen milli burjuvazi yaratma amacına uygun olarak;²¹ büyük toprak sahipleri, yabancı şirketlerin temsilciliğini alan tüccarlar ve eğitilmiş insan gücünden (başta KİT'lerde çalışan mühendisler olmak üzere) oluşan bir yeni sanayi burjuvazisini yaratılmıştır.²² Böylece ticaret sermayesi iç pazarı yeniden ele geçirmenin yolunu arayan metropol sermayesiyle işbirliği içinde bu pazara bu kez üretici sıfatıyla girebilmiştir. Ticaret sermayesinin belirli kesimleri yabancı sermaye ile işbirliği halinde sanayi sermayesine dönüşürken, hem devlet hem de uluslararası sermaye örgütleri bu çabayı aktif bir biçimde desteklemiştir.²³

Bu kentli ve taşralı burjuvazi, talep yönünden, özellikle lüks tüketim malları için ciddi bir talep kaynağıydı, ama döviz darboğazı bu malların ithalatını kısıtlıyordu. Böylece, planlı kalkınma dönemi boyunca sanayileşme yabancı sermaye işbirliğiyle önceleri montaj sanayi olarak başlasa da, bu sektörlerde ithal ikameciliği başlatılmış, bu ürünlerde geniş halk kesimlerinde de talep (iç pazar) oluşmuştur.²⁴ Arz yönünden ise, bu yeni sanayi burjuvazisi,

²¹ Taner Timur, *Türk Devrimi ve Sonrası*, (5. Baskı), İmge Yayınevi, Ankara, 2001, s. 27-40.

²² Gülten Kazgan, *agk.*, s. 115.

²³ Nitekim 1958 yılında IMF ile yapılan anlaşmaya bakıldığında IMF tarafından önerilen yeni ithalat rejiminin ithal ikameci özelliği ve ardından OEEC (bugünkü OECD) tarafından da Devlet Planlama Teşkilatı'nın kurulmasının önerildiği görülür. Bkz. Haldun Gülaıp, *agk.*, s. 35.

²⁴ Korkut Boratav, *Türkiye İktisat Tarihi 1908-2002*, (7.Baskı), İmge Kitabevi, Ankara, 2003, s. 119.

dayanıklı tüketim malları alanında yabancı sermaye ortaklığı, lisans veya know-how anlaşmalarıyla büyük sanayi girişimlerini kurmuştur. Devlet de demir-çelik, bakır, alüminyum, petrokimya, inşaat malzemeleri gibi temel ara mallarında bir ithal ikameci sanayileşmeye gitmiş ve bu tür ara mallarını çoğu kez maliyetlerinin altında fiyatlarla özel sektöre sunarak özel sermaye birikimini hızlandırmıştır.²⁵

(ii) İthal ikameci model, teknoloji, girdi ve aramalı ithalatına olan bağımlılığı artırmıştır.

İthal ikamesi biçimindeki sanayileşme merkezdeki ülkelere, yapısal nitelikte teknolojik bir bağımlılığı kaçınılmaz kılmış, bu da içe dönük sanayileşmenin sürdürülebilmesi açısından paradoksal sonuçlar doğurmuştur. Zira kambiyo güçlüklerini ve ödemeler dengesi açıklarını ortadan kaldırmaya, böylece de dışa olan bağımlılığı azaltmaya yönelik bu sanayileşme modeli sonuçta hem ekonominin dışa olan bağımlılığını artırmış, hem de çözmeyi hedeflediği sorunları daha da ağırlaştırmıştır. Çünkü bu modelde üretimin sürdürülebilmesi için daha fazla ithalat yapılması gereklidir. Ancak, ithalat dövizle yapılmakta ve milli paralar modelin bir yan ürünü olan enflasyonist bir ortamda kuvvetli yabancı paralar karşılığında sürekli olarak değer kaybetmektedir. Üretimin artırılabilmesi için ise sürekli olarak daha fazla döviz gereklidir. Oysa küçük ölçekli üretim asıl olarak yeterince doyurucu iç pazar için yapıldığından, ihracat ikincil planda kalmakta ve girdi ithalatı ve teknoloji transferi için gerekli olan döviz yeterince sağlanamamaktadır. Bu durumda sanayileşme sürecini sürdürebilmek için borçlanma ve yabancı sermaye girişini artırmak zorunlu hale gelir. Ancak, borçlanmanın da bir sınırı mevcuttur. Yabancı sermaye girişi de her zaman umulan ölçüde gerçekleşmez. Sonuçta içe dönük sanayileşmenin teknolojik bağımlılıkla yürütülmesi zorunluluğu, Türkiye’de ekonomik büyümenin belirli bir aşamadan sonra tıkanması sonucunu doğurmuştur.²⁶

Sanayinin ihtiyacı olan girdilerin (özellikle petrol şokları sonrasında) petrol fiyatlarının yükselmesi, buna karşılık ihracatının çok önemli bir kısmını oluşturan geleneksel tarım ürünleri fiyatlarının düşmesi, durumu daha da ağır ve karmaşık bir hale sokmuştur. Böylece sanayileşme süreci ödemeler dengesindeki krizin kronik bir hal alarak içselleşmesine neden olmuştur.

²⁵ Korkut Boratav, *agk.*, s. 120.

²⁶ Fikret Başkaya, *agk.*, s. 134.

Nitekim 1980'in hemen öncesinde aşağıda Tablo 2'de yer alan verilere baktığımızda iktisadi krizin varlığını tespit etmek kolaylaşmaktadır. 1974–1977 canlılık dönemi olarak da bilinen kriz öncesi dönemde reel büyüme oranları yılda ortalama % 7,3; yatırımların GSYH içindeki payı yılda ortalama % 23 ve enflasyon oranı yılda ortalama % 20 dolayındaydı. Buna karşılık krizin patlak verdiği yıl olan 1978 ile 1980 arasında reel büyüme oranları yılda ortalama % 0,9'a; yatırımların GSYH içindeki payı % 19'a gerilerken, enflasyon oranı yılda ortalama % 75'e fırlamıştır. Bu yıldan itibaren gelir dağılımı kentli çalışanlar ve köylüler aleyhine hızla bozulmaya başlamış, petrol fiyatları hızla artmış, döviz aşırı değerlenmiş, kamu sektörü açıkları hızla büyümüştür. Bunun sonucunda cari denge 1973'te 534 milyon ABD doları fazladan, 1977'de 3,431 milyar ABD doları açığa (eksiye) dönmüştür. Bu açık kısa vadeli dış borçlanma ile kapatılmaya çalışılmıştır. Bu gelişmeler sonucunda yabancı kreditorlerin de artan endişeleriyle birlikte dış borç krizi patlak vermiştir.

Tablo 2: Makroekonomik Performans Göstergeleri (1972–1980)

Yıllar	Reel Büyüme Oranı (%)	Enflasyon Oranı (%)	Cari İşlemler Dengesi (Milyon \$)	Yatırım (GSMH %)
1972	6,0	18,0	47	20,1
1973	4,1	20,5	534	18,1
1974	8,8	29,9	-662	20,7
1975	8,9	10,1	-1.889	22,5
1976	8,9	15,6	-2.286	24,7
1977	4,9	24,1	-3.431	25,0
1974-77 (ort.)	7,3	19,9	-2.067	23,2
1978	4,3	52,6	-1.595	18,5
1979	-0,6	63,9	-1.203	18,3
1980	-1,0	107,2	-3.304	21,4
1978-80 (ort.)	0,9	74,6	-2.034	19,4

Kaynak: DPT ve TCMB'den aktaran Merih Celasun, Dani Rodrik, *agk.*, s. 630.

(iii) İthal ikameci model, gelir bölüşümcü ve popülist bir modeldir.

Bu modelde sanayileşme iç pazara ve iç tüketime yönelik olduğundan, ücretlerin ve tarım kesimi gelirlerinin de belirli bir düzeyde olması gerekmektedir. Yani, model iç pazarı temel alıp, iç

pazar da satın alma gücünün yüksekliğine dayandığından, modelde halkın satın alma gücü artarak sürmek durumundadır. Bu nedenle de içe dönük sanayileşme modeli gelir bölüşümcü olmak durumundadır.²⁷ Ayrıca bu dönemde reel sosyalizmin mevcudiyeti ve pek çok batı ülkesinde uygulanmakta olan sosyal devlet uygulamaları gelir bölüşümcü bir stratejinin toplumsal olarak meşruiyetini artıran faktörler olmuştur. Keza, gelir bölüşümcü model iç pazarı geniş tutup, böylece tarım, sanayi ve hizmetler alanındaki özel sektör yatırımlarının kârlarını realize etmesini mümkün kıldığından bu durum sistem krize girene kadar sermaye çevrelerinden de ciddi bir tepkiye neden olmamıştır.

Bu stratejide işçi ücretleri bir maliyet unsuru olarak ele alınmaktan ziyade, toplam efektif talebin bir parçası olarak görülür. Ancak, büyümenin enflasyonist bir ortamda gerçekleşmesi, ücret artışı taleplerini sürekli kılar ve sendikalaşma yönündeki eğilimleri güçlendirir. Sanayileşme iç pazarın sınırına ulaşıncaya kadar ücretler üzerindeki baskı fazla değildir. Nitekim Türkiye’de 1980 öncesindeki ücret politikaları, sendikalaşma ve kamu kesimindeki istihdam politikaları temelde buna hizmet etmiştir. Sosyal güvenlik sisteminin geliştirilmesi ve Toplu Sözleşme ve Grev Hakkı Kanunu (1963) gibi düzenlemeler bu durumu güçlendirmiştir. Bu durum, 12 Mart ve 12 Eylül Darbelerinden farklı özellikler taşısa da, kendisi de bir askeri darbe olan 27 Mayıs Askeri darbesi sonrasında hazırlanan 1961 Anayasasının ücretli ve sendikal örgütlenmeler lehine olan düzenlemelerinin ardındaki gerekçelerden birisini oluşturmaktadır.

Böyle bir birikim biçiminin yukarıda açıklanan temel özellikleri demokratik bir rejim altında içe dönük sınıai kalkınma süreci etrafında popülist-kalkınmacı ortak sınıf ittifaklarını da açıklayabilmektedir. Birincisi, bu süreç sanayi sermayesi ile ticaret ya da tarım sermayesi arasında bir çatışmaya yol açmıyor, sanayi sektörü geleneksel tarım sektörünün ihracat gelirlerini kullanıyordu. İkincisi, sanayi yerli girdilere dayanmadığından tarımdaki yüksek fiyatlar ya da gelirlerden rahatsız olmuyordu. Üçüncüsü, strateji iç pazarı koruduğundan hem küçük sermayenin palazlanmasını mümkün kılıyor, hem de reel ücret artışlarını iç pazarı büyüten bir faktör olarak dışlamıyor, tam tersine bu artışları işçilerin sistemi meşrulaştırmasının bir aracı olarak görüyordu. Son olarak kentli aydınlar

²⁷ Andre Gunder Frank, “Hypothese Sur La Crise Mondiale Et L’Amerique Latin”, *Reflexions Sur La .Nouvelle Crise Economique Mondiale*, Maspero, Paris, 1980’den aktaran Fikret Başkaya, *agk.*, s. 135.

ve orta sınıflar da bu dönemden kazançlı çıktıklarından bu dönemi nitelleyen ideolojik öğeleri destekliyorlardı.²⁸

Ancak Türkiye örneğinde görüldüğü gibi, içe dönük modelin tıkanmasıyla birlikte ücretler üzerindeki baskılar artmış ve bir önceki dönemdeki ücret politikaları yerini ücret ve diğer emek gelirlerini baskılamaya dönük politikalara bırakmıştır. İthal ikameci modelin yerine geçen dışa dönük modelde ise üretilen malların alıcıları yabancılar olduğu için gelir bölüşümcü politika önemini yitirmiştir.²⁹

İlave olarak, iç talebin yüksek tutulmasını hedefleyen böyle bir iktisadi modelin dayandığı siyasal rejim de popülist olmak durumundadır³⁰. Bu, Türkiye’de büyük toprak sahipleri ve ticaret ve

²⁸ Haldun Gülalp, *agk.*, s. 37.

²⁹ Andre Gunder Frank, “Hypothese Sur La Crise Mondiale Et L’Amerique Latine”, *Reflexions Sur La Nouvelle Crise Economique Mondiale*, Maspero, Paris, 1980’den aktaran Fikret Başkaya, *agk.*, s. 135.

³⁰ Burada popülizm konusunda literatürde farklı yaklaşımlar olduğunun altını çizmek ve bu yaklaşımlara kısaca değinmek yararlı olacaktır. Popülizm konusunda yapılan araştırmaların büyük çoğunluğu popülist hareketlerin yeniden bölüşürücü politikalar ve devlet öncülüğünde sanayileşmeyle ve genişletici para politikalarıyla ivme kazandığını kabul eder (bkz: R. Dornbusch and S. Edwards, *agk.*, s. 247–277; C. Vilas, (1992), s. 389–420). Bu çalışmalar popülizmi daha çok ekonomik bir program, yapısal koşulların bir sonucu ya da ideoloji ve politikanın bir kombinasyonu olarak görürler. Diğer yandan popülizmi ilkel (primordial) bir topluma dönük nostalji, doğuştancılık (nativizm), erdemlilik, yabancı düşmanlığı ve refah şovenizmi gibi unsurları bir arada tutmayı hedefleyen kaygan bir ideoloji olarak görenler de mevcuttur (D. MacRae, 1969, s. 153–164; P. Taggart, 2000; C. Mudde, 2007). Alternatif olarak popülizm, insan arzularının egemenliği ile belirlenen bir politik tarz olarak (P. Worsley, s. 244); kurumsallaşmış ve çoklu sınıfsal bir seçmen tabanıyla desteklenmekten ziyade, lider ve kitleler arasındaki net olmayan bağlantılara, gevşek örgütlenmelere dayandığından programatik olmaktan ziyade ahlaki ve anti-entelektüel bir olgu olarak da tanımlanmaktadır (P. Wiles, s. 167; Wiles.; Worsley).

Dani Filc ise Arjantin’de Menem ve İsrail’de Netenyahu uygulamalarından hareketle popülizmi yeniden tanımlar (Dani Filc, 2011, s. 223–224). Canovan’ın önerdiği biçimde bu tanım çerçevesinde popülizm olgusu bazı genel ideolojik önermelere ve politik bir biçime sahip bir politik projedir ve bir olgular bütünü olarak ele alınmalıdır (M. Canovan, 1981). Bu bağlamda iki temel popülizm türü mevcuttur: İçermeci (inclusive) popülist hareketler ve HanzBetz’in tanımlayıcı (exclusionary) popülizm (H. Betz, 2001, s. 393–420). Her iki tür de halk sınıflarının içerilmesi /dışlanması ile ilgili çatışmaların temel olduğu toplumlarda gözükür. Ancak, Filc’e göre iki tür arasında temel farklılıklar mevcuttur. İçermeci popülizm dışlanmış kesimlerin politik özne olarak politik sistemle entegre olmasına, böylece de kısmen de olsa demokrasinin sınırlarının genişletilmesine izin verirken, dışlayıcı popülizm “halk” kavramını organik bir biçimde ele alır ve onu etnik- kültürel bir toplama olarak görür. Onu oluşturan kitlelerin öznelliklerini ve kimliklerini reddeder. Bu bağlamda örneğin etnik

sanayi burjuvazisinden oluşan egemenler bloğu ile oy hakkı nedeniyle belli bir gücü olan halk arasındaki bir denge kurmanın bir sonucu olarak oluşan bir rejim biçiminde kendisini göstermiştir. 12 Eylül rejimine kadar genelde çıkarlar dengelenmiş, dengelenemediğinde ise 1970 muhtırasında olduğu gibi rejim dışı müdahalelerle durum düzeltilmiştir. İşte bir diğer yönüyle, döneme damgasını vuran ithal ikameci strateji böyle bir dengenin ürünü olmuştur.³¹⁻³²

Devletin geliri yeniden bölüştürücü politikaları ve popülizm bu dönemde tarım kesiminde de uygulanmıştır. TMO, Tekel, Şeker Şirketi, Çay Kur gibi tarım satış kooperatifleri ile köylünün ürünü pazarlanabildiğinden, devlet özellikle seçimler öncesinde bu kesimleri memnun eden taban fiyat politikaları uygulamış ve ayrıca Hazine'ye ait toprakların bir kısmını çiftçiye dağıtmıştır. Aynı nedenle 1960'a kadar vergi dışı bırakılan tarım, bu tarihten sonra da çiftçi muafılığı gibi uygulamalarla fiilen vergi dışı bırakılmıştır.

azınlıklar ve göçmen işçiler gibi zayıf grupları dışlar. Laclau'dan hareketle (E. Laclau, 1979) File'e göre, içermeci popülizm dışlanmış grupların ve geniş halk kitlelerinin dominant bloka karşı alternatif bir hegemonik –tarihsel blok oluşturmaları olarak da görülebilir. Böyle bir tarihsel blok dışlanmışların siyaset alanının bir parçası haline gelmesini sağlar. Böyle bir tanım bazı liberaller, fonksiyonalistler ve Marksistlerin popülizmi, “elitlerin halk kitlelerini yanlış yönlendirmesi ya da manipüle etmesi” biçiminde ele almasına karşıdır. Bu yaklaşıma göre, popülizm daha ziyade sosyal katılımı, demokratikleşmeyi geliştirici bir süreçtir. Ancak popülist içerme iki açıdan sadece kısmi olarak kalır. İlk olarak, böyle bir içerme sosyal ve politik dışlamaya neden olan derin yapıları değiştirmez. İkinci olarak da içerme insanlık ya da sınıf gibi evrensel terimlere dayanmaz, halk (people) gibi özel bir tanıma dayanır. Gerçek hayatta ise halkın bir parçası olmadığı gerekçesiyle dışlanan gruplar mevcuttur.

³¹ Korkut Boratav, *agk.*, s. 123.

³² Ancak 15-16 Haziran grev ve direnişleri bu dönemin sadece ithal ikameci modelin yeniden bölüşüm politikalarıyla açıklanamayacağını, yükselen işçi sınıfı hareketi ve buna gençlik ve diğer halk kesimlerinden gelen desteğin de bu konuda çok önemli olduğunu göstermektedir. Nitekim Galip Yalman (*agk.*, 232–233) 1960'ların örtük çatışmalarının giderek açık bir hal almaya başlamasıyla Türk burjuvazisinin işçi sınıfının sınıfsal bilinçlenmesini, mevcut sosyal düzene bir tehdit olarak görmeye başladığını ileri sürer. Çünkü sendikal hareket işçilerin haklarını giderek daha efektif bir biçimde savunmaya başlamıştır. Bu nedenle de girişim özgürlüğünü garantilemeye dönük bir biçimde politik düzeni yeniden yapılandırmak için de yeni yollar araştırmaya başlanmış ve 12 Mart Askeri Muhtırası'nın ardından hem politikacılar hem de burjuvazinin temsilcileri kötüleşen ekonomik koşullarda bir tarihsel blok oluşturma çabası içine -biraz da boş yere - girmişlerdir. Yeni bir tarihsel blok oluşturabilmek için yeni hegemonik bir araca ihtiyaç vardır. Bu yeni araç, hem izlenen kalkınma ve adaptasyon stratejileri için hem de devlet ve politik rejimin biçimi açısından önemli çıkarımlara sahip yeni bir hegemonik projenin başlatılmasının da temel enstrümanı olacaktır.

Genelde geniş halk kitlelerinde reel gelir artışlarıyla yürüyen bu model 1978 yılındaki bunalım konjonktürüne kadar devam etmiştir.

Ne var ki sanayi burjuvazisinin toplumdaki sınıf yapısı içinde gitgide egemen bir unsur haline gelmesi ve emek-sermaye çatışmasının ön plana çıkması da yine bu süreç içinde gerçekleşmiştir. Bu nokta çok önemlidir. Çünkü 1970'lerin başlarındaki ekonomi politikası arayışları en iyi bu bağlamda anlaşılabilir. Bu arayışın bir yönü, gündeme gelmesi an meselesi olan ithal ikameci krizi aşmaya yönelik idiyse, diğer bir yönü de, gitgide güçlenen işçi sınıfı hareketini baskı altına almanın yanı sıra sermayenin hızla tekelleşmesine yönelik idi.³³

Krizin patlak verdiği 1978 yılına kadar ücretli ve tarım kesimi çalışanlarının milli gelirden aldıkları payın, 1980 sonrası ile kıyaslandığında oldukça yüksek olması modelin bu gelir bölüştürücü-popülist yanını doğrulamaktadır. Boratav'a göre,³⁴ 1980'lere doğru özellikle de sendikal hareketin militanlaşması neticesinde, ücretlilerin payı, verimliliklerindeki artış kadar olmasa da artmış, buna karşılık sanayi kârlarının payı azalmıştır. Bu dönemde ayrıca kıtlık-karaborsa ticareti ile uğraşanların payları da artmıştır. Özmucur da³⁵ bu payın 1978'e kadar arttığını ve paylaşımın kabaca; maaş ve ücretler: % 35, tarımsal gelirler % 30 ve sermaye gelirleri % 35 şeklinde gerçekleştiğini vurgulamaktadır. Son olarak, Celasun ve Rodrik, 1978 yılında finans dışı KİT'lerde çalışan ücretlilerin KİT hasılasından aldıkları payı % 52'ye çıkartarak dönemin en yüksek oranına eriştiklerini, ancak bu payın bu tarihten sonra sürekli bir düşüşe geçerek; 1980'de % 33,8, 1981'de % 27,1, 1982'de % 22,7 ve 1983 yılında % 21,5'e gerilediğini ileri sürmüşlerdir. Aynı dönemde bu işçilerin reel ücret indeksi (1983=100) 1978'te 100 ve 1983'te 59,2 olmuştur.³⁶

Aşağıda Tablo 3'te yer alan verilere göre, 1978–1983 döneminde hane halkları gelir bölüşümü de hızla kötüleşmiştir. Buna göre en yoksul % 40'luk nüfusun milli gelirden aldığı pay 1978

³³Haldun Güralp, *agk.*, s.37.

³⁴Korkut Boratav, *agk.*, s. 135-139.

³⁵Süleyman Özmucur, *Gelirin Fonksiyonel Dağılımı: 1948-1993*, Boğaziçi Üniversitesi, İstanbul, 1994'den aktaran Gülten Kazgan, *agk.*, s. 113.

³⁶Merih Celasun and Dani Rodrik, "Turkey", *Developing Country Debt and Economic Performance*, Volume 3 : *Country Studies-Indonesia, Korea, Phillippines, Turkey*, Jeffrey Sachs and Susan M. Collins, (der.) Chicago and London: University of Chicago Press, 1989, <http://www.nber.org> içinde, s. 768 (Erişim tarihi: 20.09.2010).

yılında % 10,17 iken bu pay 1983 yılında % 9,56'ya gerilemiş; buna karşılık en zengin % 20'lik nüfusun payı bu tarihlerde % 54,71'den, % 55,93'e çıkmıştır. Gini Katsayısı da bu tarihler arasında 0,509'dan 0,522'ye yükselmiştir. Keza, en üst gelir grubu ile en alt gelir grubu arasındaki fark aynı dönemde 42 kattan 47 kata çıkmıştır. 12,000 TL'nin altında gelir elde edenlerin payı 5 puan artarak % 25'ten % 30'a çıkmıştır (beşte bir oranında artış). Yani 12 Eylül Askeri Darbesi'nin ardından gelir bölüşümünün hızla kötüleştiği ve yoksulluğun arttığı ana akım-IMF iktisatçıları tarafından dahi kabul edilen bir gerçektir.

Tablo 3: Gelir Dağılımı (1973–1983)

	1973	1978	1983
%20'lik Gruplar			
İlk %20	2,75	2,84	2,63
İkinci %20	7,15	7,33	6,93
Üçüncü %20	12,83	12,99	12,59
Dördüncü %20	22,06	22,13	21,39
Beşinci %20	55,21	54,71	55,93
Gini Katsayısı	0,515	0,509	0,522
En Üst / En Alt Oranı	44	42	47
Medyan Gelir TL	1973	1973	1973
Ortalama Gelir TL	31.660	39.300	35.020
En Üst Ortalama Gelir TL	118.120	144.940	132.830
En Alt Ortalama Gelir TL	2.690	3.450	2.810
Yoksulların Payı (12.000 TL altı, %)	32	25	30
Zenginlerin Payı (72.000 TL üzeri, %)	9,5	14	11,7

Kaynak: Celasun ve Rodrik, *agk.*, Tablo A28, s. 796.

Çiftçi gelirlerinde de benzer bir kötüleşme görülmüştür. Boratav'ın bulgularına göre 1978–79 ile 1988 arasındaki dönemde imalat sanayideki ücretlerin % 30 düşmesine ilave olarak çiftçi gelirleri de % 39 oranında gerilemiştir. Böylece, Türkiye'de çiftçiler, 12 Eylül sonrasında, 1929 bunalım döneminden (% 24,4) daha ağır bir kayba uğramıştır.³⁷

Sermaye cephesinde payını artıran kesimler ise daha ziyade faiz geliri, ticari kâr geliri elde edenler ve ihracatçı sermaye şirketleri olmuştur. Bunun nedeni, işgücü piyasasının askeri yöntemlerle disiplin altına alınması, sendikal faaliyetler askıya alınırken grev

³⁷ Korkut Boratav, *agk.*, s. 165-166.

yasağı getirilmesi, toplu sözleşme görüşmesi serbestisini ortadan kaldıran Yüksek Hakem Kurulu'nun kurulması ve 1982 anayasası ile emek aleyhtarı bir dizi diğer yasağın getirilmesidir.

Nitekim Darbenin etkilerini kalıcı kılabilmek amacıyla Darbeden üç yıl sonra çalışma hayatı ile ilgili bir dizi düzenlemeye gidilmiştir. 1983 tarihli 1821 Sayılı Sendikalar Kanunu ve 1822 Sayılı Toplu İş Sözleşmesi, Grev ve Lokavt Kanunu Darbe sonrasında çıkartılan ve TİSK ve Türk-İş tarafından desteklenen 12 Rejimi kanunları olarak günümüze kadar gelmişlerdir. Bu kanunlarda yer alan baraj ve noter şartı gibi düzenlemeler ve devrimci sendikacıların tutuklanması gibi uygulamalarla sendikal hak ve özgürlükler, örgütlenme özgürlüğü ve grev hakları ciddi ölçüde budanmış ve Darbe öncesi dönemin mücadeleci işçi sınıfı sendikal örgütlülüğünün temelini oluşturan DİSK benzeri bir devrimci sınıf sendikacılığının örgütlenmesi engellenerek sarı sendikacılığın güçlenmesi ve egemenliğini kurması sağlanmıştır.

Kısaca, bu dönemde işçi ücretleri, memur maaşları, emekli ikramiyeleri ve kıdem tazminatları ile tarımsal destekleme politikalarında ciddi reel gerilemeler yaşanmış, buna karşılık fiyat kontrolleri kaldırılarak, KİT ürünlerine sürekli zam yapılmıştır.

(iv) Model, enflasyon üreten bir model olduğundan genelde istikrar tedbirlerinin uygulanması ve dış pazara yönelik politikalara geçişle sonuçlanmıştır.

İthal ikameci ya da içe dönük büyüme modeli doğası gereği enflasyonist bir modeldir. Nitekim bu modelin uygulandığı yıllar Türkiye'de enflasyonun çift haneli olarak tırmanışa geçtiği yıllardır. Öyle ki 1972–1977 döneminde yıllık enflasyon oranı % 19,9 ve 1978–1980 arasında ortalama % 74,6 olmuştur.³⁸ Daha hafif olsa da benzer bir fiyat istikrarsızlığı Latin Amerika ülkelerinde gözlemlenmiş ve 1970–1980 döneminde bu ülkelerde yıllık enflasyon oranı % 12 civarında olmuştur.³⁹

İç talebin yüksek tutulması, buna karşılık ithalat darboğazlarıyla yürüyen bir modelde enflasyonun yüksek düzeyde olması ve kronik bir hal alması kaçınılmazdır. Enflasyon birçok makro değişken üzerinde etkili olmaktadır. Bunlardan en önemlisi de ithalatı özendirme, ihracatı caydırma anlamında dış ticaret dengesi, dolayısıyla da ödemeler bilançosu üzerindeki olumsuz etkisidir. Ödemeler bilançosu açıkları büyüdüğünde içerde üretimi sürdürebilmek

³⁸ Celasun ve Rodrik, *agk.*, Tablo 2.1 s. 630,

³⁹ Dornbusch, *agk.*, Tablo 8.4, s. 339.

için dışarıdan borçlanmaktan başka bir çare de kalmamaktadır. Nitekim 1980 öncesinde Türkiye'deki cari hesap dengesindeki gelişmeler bu borçlanmaya olan ihtiyacı açıklar niteliktedir. Örneğin 1972 ve 1973'te cari denge sırasıyla 47 milyon ve 534 milyon ABD doları fazla verirken, sonrasındaki yıllarda petrol fiyatlarının dört katına çıkması, döviz kurunun aşırı değerlenmesi ve kamu sektörü açıklarının hızla büyümesi gibi nedenlerle bu denge, 1977'de -3,431 milyar ABD doları eksiye dönüşmüştür. GSYH içindeki payı cinsinden cari açık ise, 1973'te % 2,4, 1975'te % 5,1 ve 1977'de ise % 7,1 olmuştur. Bu açığın önemli bir kısmı kısa vadeli dış borçlanma ile kapatılmıştır.⁴⁰

O dönemde uygulanan ekonomi politikaları da genelde pragmatik olduğundan, sorun çözülmekten ziyade sürekli olarak ötelenmiş ve artık sorun ötelenemez hale geldiğinde de istikrar önlemleri kaçınılmaz bir hal almıştır. 1977 yılından itibaren patlayan dış borç ödeme krizi sonrasında dış kaynak girişi azaldıkça döviz kaynakları kurumuş ve ilk kez ekonomi kendisini yeniden üretmez duruma gelmiştir. Bunu 1978'den itibaren cari açığın küçülmesinden gözlemleyebilmek mümkündür. 1977'de 3,4 milyar ABD doları olan cari açık, 1978'de 1,6 milyar ABD dolarına ve 1979'da 1,2 milyar ABD dolarına kadar gerilemiştir.

Döviz darboğazı ile birlikte aramalı ve sermaye malı ithalatı zorlaşmış, bu da yatırımların hızla gerilemesine neden olmuştur. Bunun sonucunda 1977 yılında GSYH'nın % 25'ine tekabül eden sermaye birikimi oranı, 1978'de % 18,5'a ve 1979'da % 18,3'e gerilemiştir. Ayrıca kamusal yatırım oranları ve vergi tahsilatları da düşmüştür. Keza, özel sektör reel harcamalarında 1978'den itibaren ciddi azalmalar meydana gelmiştir. Tüm bunların sonucunda büyüme oranları hızla düşmüş ve hatta 1979 ve 1980 yıllarında eksiye dönmüştür. 1972-1977 dönemi ortalaması yıllık % 7,1 olan büyüme oranı 1978 yılında % 4,3; 1979'da % - 0,6; 1980'de % - 1,0 olmuştur. Kriz yılları olan 1978-1980 arasında toplamda ekonomi sadece % 0,9 büyüebilmiştir.⁴¹

Bu gelişmelerin ardından IMF'ye başvurulmuş ve 1978 ve 1979'da IMF iki adet istikrar programı önermiştir. Bu programların amacı kamu açıklarının daraltılması, döviz pozisyonunun iyileştirilmesi idi ve devalüasyonları, KİT ürünlerinin fiyatlarına zam yapılmasını ve kredilere tavan konulmasını, ücretlerin kısılmasını, bazı temel mallarda sübvansiyonların kaldırılmasını içeriyordu.

⁴⁰Celasun ve Rodrik, *agk.*, Tablo 2.1, s. 630.

⁴¹Celasun ve Rodrik, *agk.*, s. 656

Ancak, o dönemki hükümetler önerilen bu tedbirleri siyaseten hayata geçiremediklerinden hem bu programlar hem de beraberinde yürüyen IMF standby anlaşmaları sonuçsuz kalmıştır.⁴²

Yalman'a göre⁴³ burjuvazi ve onu temsil eden örgütlerin kalınma ve strateji konularındaki pozisyon değişikliklerini sadece döviz darboğazları ve dışsal baskılarla açıklamak yeterli değildir. 1979'dan itibaren 1980 askeri dönemi ve sonrasındaki sivil hükümetler boyunca açık ekonomi ya da serbest piyasa söyleminin adapte edilmesinin ardında yatan temel neden, en azından TÜSİAD vb. büyük sermaye örgütleri açısından, burjuvazinin politik ve ideolojik hegemonyasını kurmaktır. Başka bir deyimle kapitalist dünyanın diğer kesimlerindeki gelişmelere paralel bir biçimde Türkiye'de de hegemonya stratejisini oluşturma güdüsüdür. Bu Gramsci'ci anlamda, Yeni Sağ'ın hem politikaya hem de söyleme olan hegemonyası demektir.

Kısaca Ocak 1980'e kadar uygulanan pragmatik politikalarla sistem krizden çıkamamış, ekonomik büyüme hızla yavaşlarken, enflasyon oranları fırlamış, işsizlik ve artan enflasyon sabit gelirli-ler aleyhine olmak üzere gelir dağılımını fevkalade bir biçimde bozmuştur. İlave olarak 1970–1980 arasında sık sık politik krizlerin patlak vermesi, işçi sınıfı ve emekçilerin muhalefatinin artması, burjuvazinin yeni çıkış stratejileri arayışına girmesine neden olmuştur. Özellikle de 1977 sonrasında derinleşen bunalım, sermaye birikiminin önündeki engelleri çıplak bir biçimde ortaya koyarak, burjuvaziye sorunların ertelenemez bir nitelik kazanmış olduğunu göstermiştir. Burjuvazi açısından sistemin eski birikim tarzının can damarları tıkanmış olduğundan Türkiye kapitalizminin yeni bir doğrultuda gelişebilmesi için yolun açılması gerekli olmuştur. İşçi sınıfı ve öteki emekçi katmanların mücadeleciliği bu yeni atılımın önündeki en büyük engeldir; kalıcı bir biçimde bastırılması ve emekçilerin gerek kazanımlarının gerekse de siyasal mevzilerinin geriletilmesi gereklidir. Burjuva siyasal önderliği keskin bir bölünme içinde felç olduğundan, 12 Eylül burjuvazinin bu önderlik bunalımına bir cevap olarak tarih sahnesine çıkmıştır.⁴⁴

⁴² Celasun ve Rodrik, *agk.*, s. 656.

⁴³ Galip Yalman, *agk.*, s. 237.

⁴⁴ Sungur Savran, *Türkiye'de Sınıf Mücadeleleri*, Cilt I: 1908–1980, Yordam Kitap, İstanbul, 2010, s. 183.

(v) İthal ikameci politikalar genelde istikrar paketlerinin uygulanması ve uluslararası örgütlerin derin müdahaleleriyle sonuçlanmıştır: 24 Ocak Kararları

1978–80'de % 75'i bulan ve 1980'de % 100'ü aşan enflasyon ve giderek ithalatı zora sokacak noktaya gelen döviz darboğazı sanayi burjuvazisi açısından hem artık-değer oranının düşmesi ve kârların azalması hem de kârların fiilen realize edilememesi anlamına geliyordu. Artık-değer oranını yükseltme çabaları ise direnişler ve grevlerle sonuçsuz kalıyordu. TÜSİAD gibi büyük sermaye grupları bu gelişmelere son verilmesi çağrısı yapıyorlardı.

Politik alanda bu yıllar Türkiye'de kontrgerilla olarak da bilinen derin devlet yapılanmasının güdümündeki aşırı sağ militanların kitle katliamları yaptığı yıllardır. Aralık 1978'de Kahraman Maraş katliamı gerçekleştirilmiştir. Bu arada Haziran 1979'da IMF ile yeni bir standby imzalanmıştır. Artık iktisadi kriz ile politik kriz iç içe geçmiştir. Ecevit Hükümeti'nin istifasının ardından MSP ve MHP'nin desteğiyle kurulan Demirel Hükümeti'nin ilk işi, bir istikrar programı hazırlaması için MESS ve Sabancı Holding yöneticisi olan ve IMF ve DB ile çok iyi ilişkilere sahip bulunan Turgut Özal'ı göreve çağırmak olmuştur. Böylece 24 Ocak Kararları yürürlüğe konulmuştur. Bu tarihten itibaren başta ABD olmak üzere OECD ülkeleri, Uluslararası Para Fonu (IMF) ve Dünya Bankası'nın (DB) desteğiyle, strateji iç pazardan ihracata yönelmeye, ekonomi de hızla ulusal ve uluslararası sermaye için serbestleştirilmeye başlamıştır. Ancak bu kararlar, uygulanması oldukça zor kararlardır, zira diğer örneklerinden de görüldüğü gibi çok geniş bir halk muhalefetine neden olmaktadır.

Nisan 1980'de Fahri Korutürk'ün cumhurbaşkanlığı dönemi sona erdiğinde cumhurbaşkanlığı seçimlerinin kilitlenmesiyle politik kriz doruğa çıkmıştır. Bunu Kahraman Maraş benzeri katliam girişimleri, 27 Mayıs 1980 – 5 Temmuz 1980 arasında gerçekleştirilen Çorum ve Sivas Katliamı girişimleri, izlemiştir. Bu arada IMF Haziran 1980'de üç yıllık bir standby'ı onaylamış, böylece faiz oranları serbest bırakılmıştır.

24 Ocak Kararları aslında tıkanma yaşayan az gelişmiş ülkelere IMF ve DB tarafından 1970'li yıllarda önerilmiş olan bildik bir programdı ve IMF patentli istikrar önlemleri ve DB'nin yapısal uyum-ya da uyarılma politikalarını içeriyordu. Bu programların kabaca iki temel iktisadi hedefi vardı : (i) Ekonomik istikrarın sağlanması. Yani ihracata dönük bir toparlanmayla birlikte mümkün olduğunca hızlı bir fiyat istikrarı sağlamak, (ii) Peş peşe izlenecek

olan serbestleştirme ve yapısal uyarlama politikalarıyla dışa açılmayı artırarak, Türkiye ekonomisini Merkez'e daha farklı ama daha sağlam bağlarla bağlamak.

Ancak, Boratav'ın da vurguladığı gibi,⁴⁵ bu program istikrar programı olmanın çok ötesinde bir programdı ve bütünüyle hayata geçirilebilmesi için rejim değişikliği gerektiriyordu. Bu da 12 Eylül Askeri Darbesi ile gerçekleşti. Kazgan'a göre ise,⁴⁶ 24 Ocak paketi ABD kaynaklı bir projenin Türkiye ayağı olup, kısa sürede istikrara dönmeyi ve borç ödeme gücüne tekrar kavuşmayı amaçlayan çok sayıda ekonomi politikası tedbiri içermenin ötesine geçen yapılanmalarla birlikte gelmiştir. Bir çeşit "avamlaştırılmış liberal ideolojiyi" insanlara aşılama, değer yargılarını buna göre değiştirme söz konusudur. Bu paket, yeni bir insan tipi yaratan bu avamlaştırılmış ideolojiyle ekonomiyi yeniden yapılandırma kampanyasına dönüşmüştür.

İthal ikameci birikim stratejisinin bu krizi Türkiye'nin neoliberalizm ile tanışmasının da yolunu açmıştır. Yani, Türkiye'nin neoliberalizm deneyimi 1970'lerin sonunda patlak veren içe dönük sanayileşmeciler sermaye birikimi stratejisinin krizine yanıt olarak başlamıştır. Neoliberal politikalara kayışın ardında yatan temel güdü büyük ölçekli yerli sermaye gruplarının dünya ekonomisine eklenerek daha fazla artık-değer yaratma ihtiyacı idi. Devlet ve uluslararası finansal kuruluşların desteğiyle bu sermaye grupları Türkiye ekonomisini neoliberal çizgide yeniden yapılandırma konusunda etkili oldular. Bu süreçte 24 Ocak Kararları ve 12 Eylül Askeri Darbesi dönüm noktasını oluşturdu. Neo-liberalizmin ilk aşamasında ihracatın teşviki ve ücretlerin baskılanması esastı. Bu süreç 1980'lerin sonlarında, ihracatın hız kesmesiyle birlikte sınırlarına ulaştı ve yeni bir emek muhalefeti dalgası ücretlerde önemli artışlara neden oldu. Bu noktada finansal serbestleşme Devlet ve kapitalist sınıflar tarafından zorlukların aşılmasında önemli bir fırsat olarak görüldü.⁴⁷

Bir başka anlatımla, ertelenen kriz 1970'lerin sonlarında gözle görünür bir hale gelmişti. Ekonomik krize eşlik eden siyasal krizin ortasında, Türkiye çıkış yollarını tartışıyordu. Büyük sanayi burjuvazisinin öngördüğü çözüm belliydi ve açıkça dile getiriliyordu.

⁴⁵Korkut Boratav, *agk.*, s.148.

⁴⁶Gülten Kazgan, *agk.*, s. 139-150.

⁴⁷Fuat Ercan, Sebnem Oguz, "Rethinking Anti-Neoliberal Strategies Through the Perspective of Value Theory: Insights from the Turkish Case", *Science & Society*, Vol. 71, No. 2, April 2007, s. 175.

IMF, Dünya Bankası ve OECD tarafından da desteklenen bu çözüm ekonomide tepeden tırnağa bir değişim yapılarak ithal ikameci stratejiden vazgeçilip ihracata dönük bir yapıya geçilmesi idi. Bu yeni süreçte kapitalist rasyonalizasyon gerçekleştirilecek, tekelleşme yoğunlaşacak ve kaynakların büyük sanayi sermayesi lehine transferi sağlanmış olacaktı. Bu yeniden yapılanma hem yerli ekonominin çeşitli kesimleri arasında yeni bir ilişkiler ağının hem de dünya işbölümü ile yeni bir bütünleşmenin kurulması, toplumsal sınıflar arasında yeni bir dizi ilişkiler kurulması ve 1960'ların kalkınmacı ittifaklarının dağılması anlamına geliyordu. Bu bir yandan burjuvazinin kendi iç çatışmalarını diğer yandan da burjuvazi ile işçi sınıfı ve geniş anlamda emekçi halk kitleleri arasındaki çatışmaları şiddetlendirecekti. Böyle bir dönüşümün sağlanması popülist bir demokrasi koşullarında olamayacağı için baskıcı ve otoriter bir rejimin kurulması zorunluluk haline gelmişti.⁴⁸

Diğer taraftan bu yeni stratejinin temelini oluşturan 24 Ocak Kararlarını uygulatma ihtiyacı, 12 Eylül Darbesinin temel nedenlerinden birisi olsa da tek nedeni değildir. Darbe tarihinden günümüze kadar geçen otuz yılda hayatın her alanını adeta belirleyen bir darbeyi tek başına alınan bir dizi karara indirgemek doğru değildir. Darbenin arkasında; dışarıdaki ekonomik kriz, İran Devrimi, Afganistan'ın işgali, ABD'nin kurmaya çalıştığı yenedünya düzeni, neoliberalizm ve uluslararası sermaye hareketlerinin gücü gibi çok sayıda faktör mevcuttur. 24 Ocak Kararlarını bunlarla birlikte ele alıp düşünmek ve küreselleşme, finansallaşma ve neoliberalizm üçgeninde Türkiye'ye biçilen rolün ilk adımı olarak değerlendirmek gerekir. Çünkü otuz yıl önce başlatılan bu süreç farklı bir biçim altında da olsa hala sürmekte ve son dönemde AKP Hükümetinin uygulamalarıyla da pekiştirilmektedir.

24 Ocak Kararları sonrasında uygulanan ekonomi politikalarının bazı temel özellikleri şunlardır:

- İhracat yönlü toparlanma için döviz giriş ve çıkışları serbest bırakılırken, Ocak 1980 büyük devalüasyonunun ardından Mayıs 1981'den 1983'e kadar mini devalüasyonlar yapılmıştır. Ayrıca ihracatta vergi iadeleri, kredi sübvansiyonları ve ihracatta kullanılan ithal maddelerin vergiden muafiyeti gibi teşvikler verilmiş ve ihracatın asıl olarak dış ticaret sermaye şirketleri aracılığıyla gerçekleştirildiği bir modele geçilmiştir.

⁴⁸ Haldun Güllalp , *agk.*, s.40

- Fiyat istikrarını korumaya dönük olarak KİT ürünlerine verilen sübvansiyonlar kaldırılmış, KİT ürünlerinin fiyatlarına sürekli zam yapılmış ve sosyal harcamalar kısılmıştır.

- İç talebin daraltılarak üretimin ihracata yönelmesini sağlayabilmek ve sınai kârları artırabilmek için reel ücret ve maaşları düşürmeye ve tarımsal fiyatları baskı altında tutmaya yönelik emek karşıtı gelir politikaları izlenmiştir. Nitekim, özellikle 12 Eylül Askeri Darbesi'nin ardından bu gelir politikalarının hayata geçirilmesini sağlayabilmek için, sendikal faaliyetler yasaklanmış, baskılanmış, ücret artışları geciktirilmiş, kamu çalışanlarının maaşlarında reel indirimlere gidilmiş ve tarımsal destekleme fiyatlarındaki nominal artışlar durdurulmuştur. Özmucur'a göre bu politikaların sonucunda 1988 yılına gelindiğinde reel ücretler 1977 düzeyine göre % 55, imalat sanayinde ise % 20 oranında azalmış, ticaret hadleri tarım aleyhine olmak üzere ise % 50 oranında bozulmuştur.⁴⁹

- Bütüncül bir serbestleştirmeye (de-regülasyon) aşama aşama gidilmiş ve bu amaçla, ilk olarak sınai ürün piyasası deregüle edilmiştir (başlangıçta, kömür, gübre, elektrik istisna tutuldu). İkinci aşamada faiz oranları serbest bırakılmış (1980 ortaları), üçüncü aşamada ithalat serbestleştirilerek, ithalattaki kota listeleri kaldırılmıştır (1981 ve 1984).

- Finansal sektörü uluslararası piyasalarla bütünleştirmek amacıyla yeni düzenlemelere gidilerek, 1981 yılında Sermaye Piyasası Kurulu (SPK) kurulmuş, 1983'te Menkul Kıymetler Borsası için yeni bir sistem oluşturulmuş ve 1986'da Interbank para piyasası oluşturulmuştur.

- Bir yandan doğrudan yabancı sermaye yatırımlarını özendiren önlemler alınırken, diğer yandan yeniden yapılandırılma adı altında KİT'ler bilinçli olarak ihmal edilmiş ve Hazine'nin KİT yatırımlarına olan desteğini çekmesi nedeniyle KİT'ler iç ve dış borçlanmayla finansmana yönelmek durumunda kalmışlardır. Ağır faiz yükü bu işletmelerde yatırımları durdurma noktasına getirmiş, teknoloji aşınmış, verimlilikler düşmüştür. Ayrıca, KİT ürün fiyatlarının serbest bırakılmasının yanı sıra, yeni işçi alımı durdurulmuş ve reel ücretler düşürülmüştür. KİT'lerin piyasa kurallarına göre davranması esası getirilmiş ve özelleştirme çalışmaları, böylece de kamunun küçültülmesi süreci başlatılmıştır.

Kamu ekonomisi alanında önlemler alınmış ve tarım ve enerji sektörüne ilişkin bazı kurumsal düzenlemelere gidilmiştir. Kamu-

⁴⁹ Özmucur, 1992'den aktaran Gülten Kazgan , *agk.*, s.149.

sal yatırımlar azaltılırken, ihracat ve finansal aracılık kuruluşları için vergi teşvikleri getirilmiştir. Kurumlar vergisi mükelleflerine sağlanan bir dizi muafiyet ve istisna, artan oranlı gelir vergisi tarifesinin giderek etkisiz hale getirilmesi, ücretlileri yakından ilgilendiren genel indirim uygulamasına son verilmesi (1986), stopaj uygulamasının emek gelirlerinde yaygınlaştırılması, Katma Değer Vergisi (KDV) uygulamasına geçilerek dolaylı vergilerin uygulama alanının genişletilmesi (1985), vergi aflarının çıkartılması ve Servet Beyanı gibi öz-denetim mekanizmasına son verilmesiyle (1984) verginin yükü sermaye üzerinden emekçilerin üzerine kaydırılmıştır.

Bir çalışmaya göre,⁵⁰ 12 Eylül sonrasındaki ilk vergi düzenlemelerinden olan gelir vergisi tarifesinin 2500 TL olan ilk diliminin dört kat artırılarak 1.000.000 TL'ye yükseltilmesi kararı sanıldığı gibi düşük gelirli emekçilerin ortalama-efektif vergi yükünü azaltmamış artırmıştır. Bu değişiklik emekçilerin vergi yükünü hafifletmekten ziyade bir zorunluluktur. Çünkü, % 100 dolayında bir enflasyon altında artan nominal ücretler nedeniyle çalışanlar tam bir mali sürüklenme durumu yaşıyorlardı. İdare açısından, enflasyonun neden olduğu bu durumu düzeltmek gerekiyordu. İkincisi ve daha da önemlisi bu yükseltme yapılırken, bu kesimin vergi oranı da % 40'a yükseltilmiştir. Bu düzenlemeyle yaklaşık iki milyon kamu ve özel sektör emekçisi % 40 gibi yüksek bir gelir vergisi oranından vergilendirilmeye tabi tutulmuştur.

Bu politikaların sonucunda toplam vergi yükü 1980'de % 16,9'dan 1985'te % 13,8'e düşmüş,⁵¹ sermayenin üzerindeki vergi yükü azaltılarak emek üzerine kaydırılmış ve böylece vergi politikaları iç talebi baskılamamanın bir aracı olarak kullanılmıştır. Ortaya çıkan bütçe açıkları ya kamu harcamaları (özellikle de sosyal harcamalar) kısılarak ve KİT zamlarıyla ya da iç borçlanmayla kapatılmıştır. Bunun sonucunda kamusal yatırımlar ve kamusal istihdam azalmıştır. Bu bağlamda, 12 Eylül Askeri Diktatörlüğü'nün dayandığı sınıfsal tabanın açık bir biçimde sermaye sınıfı olduğu kesindir. Zaten Cunta sermaye sınıfı ile yakın ilişkisini gizlemek ihtiyacı hissetmemiştir.

24 Ocak Programı içinde yer alıp uygulanan yukarıda özetlenen bu politikaların sonuçlarına bakıldığında, hem 24 Ocak Karar-

⁵⁰ Oğuz Oyan, *Dışa Açılma ve Mali Politikalar Türkiye: 1980-1989*, V Yayınları, Ankara, 1989, s.35-88.

⁵¹ Oğuz Oyan, *agk.*, Tablo 1, s. 59.

larının hem de 12 Eylül Darbesi'nin, düzenleyenler ve düzenletenler açısından büyük ölçüde başarıya ulaştığı görülür.⁵²

İlk olarak, Ocak 1980 büyük devalüasyonunun ardından yaklaşık üç yıl boyunca çok sayıda mini devalüasyon yapılmıştır. 1980 ortalarında faiz oranlarının da serbest bırakılmasıyla döviz kuru hızla değerlenmiştir. Aşağıda Tablo 4' den de görüleceği gibi 1980-1981 ikinci çeyreklerinde döviz yaklaşık % 30 oranında değerlenmiş ve reel mevduat faiz oranındaki artış 1980'de ortalama %-32'den 1981'de % 9'a çıkmış ve 1982'de % 8 olmuştur.

Tablo 4: Enflasyon, Faiz Oranı ve Döviz Kuru (Bir Önceki Yılın Aynı Çeyreğine Göre % Değişim)

	Enflasyon Oranı (TEFE)	REDK* Değer Kaybı	Reel Net Faiz Oranı (1 Yıllık Mevduat)
1979: I . Çeyrek	50,2	-10,3	25,2
II	62,7	-20,2	-29,6
III	66,6	-2,7	-31,5
IV	72,1	-8,6	-35,9
1980: I	112,2	27,2	-43,5
II	115,6	38,6	-42,0
III	101,5	25,1	-32,3
IV	98,6	30,5	-32,5
1981: I	60,2	-0,6	-11,3
II	35,1	-2,4	2,8
III	37,2	-0,7	0,7
IV	27,5	13,1	8,7
1982: I	26,2	17,1	8,1
II	30,0	14,8	4,5
III	24,7	16,3	8,7
IV	22,4	10,9	11,5
1983: I	24,6	7,6	7,4
II	25,8	7,4	7,8
III	31,2	1,7	2,3
IV	39,0	0,3	1,9
1984: I	44,1	6,8	9,3

⁵² Bu sonuç, elbette sonrasında, 1994 ve 2001 krizlerinin neden çıktığını açıklamamaktadır. Çünkü ister sivil tedbirlerle, isterse baskıcı, otoriter, askeri-faşist tedbirlerle olsun kapitalist ekonomilerde, belli bir süreliğine, faturayı emekçilere keserek, istikrarı, yeniden büyümeyi sağlamak mümkün olsa da, üretim tarzı olarak kapitalizm kriz üreten bir sistem olduğundan bu sorunlar tekrar tekrar ortaya çıkmaktadır. Ekonomik istikrarsızlıklardan, krizlerden ya da buhranlardan bütünüyle ve sonsuza kadar kurtulabilmek için bu üretim tarzına son vermek gereklidir.

II	54,6	4,4	2,0
III	54,7	3,1	1,9
IV	52,2	1,0	2,7
1985: I	49,2	-6,4	3,3
II	40,2	0,3	10,3
III	35,8	4,6	9,7
IV	37,7	4,3	8,5

*REDK: Reel Efektif Döviz Kuru. TEFÉ ve Reel Faiz Oranı verileri TCMB'den alınmış olup Reel Efektif Döviz Kurları yazarlarca hesaplanmıştır. Kaynak: Celasun ve Rodrik, *agk.*, Tablo 4.5, s. 675.

Edwards'a göre,⁵³ bu dönemde yapılan devalüasyonlar pek çok ülkede aşırı değerlenmiş ulusal paranın bu durumunu düzeltmenin çok ötesinde boyutlarda olmuştur. Örneğin Türkiye'de reel efektif devalüasyon oranı 1982–1986 döneminde % 24' tür.⁵⁴ Aşağıda Tablo 5, 1980'li yıllarda IMF istikrar tedbirleri uygulayan bazı Latin Amerika ülkelerindeki reel döviz kurunun indeks değerindeki değişimleri göstermektedir.

Tablo 5: Reel Efektif Döviz Kuru İndeksleri (1980 = 100)

	Ar-jantin	Boliv-ya	Brezil-ya	Şili	Meksi-ka	Peru	Venezue-lla
1980	100,00	100,00	100,00	100,00	100,00	100,00	100,00
1981	99,11	79,75	84,06	85,52	87,97	85,77	89,00
1982	177,98	58,21	77,60	92,00	112,34	81,15	80,66

⁵³Sebastian Edwards, "Structural Adjustment Policies in Highly Indebted Countries", *Developing Country Debt and Economic Performance, Volume 1: The International Financial System*, Jeffrey D. Sachs, (der.), Chicago and London, University of Chicago Press, 1989, s.173 (Erişim tarihi: 20.09.2010).

⁵⁴Galip Yalman, *agk.*, s. 263-264. 1980'lerin sonlarında imalat sanayindeki ihraca yönelmedeki başarının, yapısal uyum politikalarının olumlu etkilerinden ziyade döviz kurundaki yükselişin yarattığı rekabet ve ihracat sübvansiyonlarından kaynaklandığını OECD ve Rodrik'e atfen ileri sürer. Ayrıca uygulanan programın ücretleri baskılayarak iç pazarı daraltması, 1979'daki ikinci petrol krizinin ardından daha da büyüyen petrol zengini ülke pazarları ve Irak - İran Savaşı'nın getirdiği fırsatlar ihracat gelirlerinin artmasını sağlamıştır. Türk müteahhitler ise bu ülkelerdeki işleriyle yeni ihracat kanalları açarak hem döviz sağlamışlar hem de istihdam yaratmışlardır. Bu müteahhitlerin birçoğu daha sonra ihracat teşviklerinden yararlanarak fiilen ihracatçı oldular. Ayrıca Yalman'a göre tüm bu kazanımları, dışa açılma ile büyüme arasındaki pozitif ilişkiyi esas alan neoliberal içeriğe affetmek de mümkün değildir. Büyüme için temel teşvik büyük ölçüde iç talebin tekrar canlanmasından kaynaklanmıştır. Özellikle de 1985 sonrasında uygulanan genişletici maliye politikaları bu konuda etkili olmuştur.

1983	188,62	71,15	91,10	115,9 1	132,97	85,59	75,51
1984	139,35	28,42	102,65	118,1 2	114,66	87,91	105,67
1985	173,78	9,5	103,85	145,5 2	106,22	101,9 1	104,81
1986	203,71	103,93	111,68	162,3 9	135,61	84,98	100,81

Not: Endeksteeki artış reel devalüasyonu, azalış ise ulusal paranın değer kazandığını ifade etmektedir. Kaynak: Sebastian Edwards , agk., Tablo 4.10, s. 174.

Paul R. Krugman' a göre,⁵⁵ 1987 yılı Nisan ayında, 1980/1982 yıllarına göre reel döviz kuru Arjantin'de % 46,7, Brezilya'da % 25,6; Meksika'da % 37,1 ve Güney Kore'de % 27,5 oranında değerlendirilmiştir. Böylece, 1980 sonrasında borçlu ülkeler tarafından verilen reel faiz oranının çok yüksek, bu ülkelerin ulusal paralarının değer kaybının çok fazla olmasından dolayı yabancı sermaye yatırımlarının getiri oranları hızla yükselmiştir. Reel faizler yükseldi, çünkü ithal ikameci sanayileri sıkıntıya giren az gelişmiş ülkeler her ne pahasına olursa olsun dışarıdan borçlanma ihtiyacı içindeydi. Yabancı sermaye yatırımlarının getirisi yükseldi, çünkü ihracata yönelik sanayilerde konuşlanan yabancı sermaye, döviz kurunun yükselmesinden ötürü kârlılığını artırmıştı. Bu durum yapılan devalüasyonlar ve faizlerin serbest bırakılmasının iç ve dış fiyat dengesi kurmak iddialarının ötesinde hem görel olarak, hem de mutlak anlamda büyüyen artığın paylaşımında ulusal ve uluslararası ticari ve mali sermaye ile rantıye tabakaların işine yaradığını da ortaya koymaktadır.

İkinci olarak, fiyat istikrarını korumak gerekçesiyle KİT ürünlerine verilen sübvansiyonlar kaldırılmış ve 1980 yılında KİT ürünlerinin fiyatlarına % 121 ile % 824 arasında zamlar yapılmış ve bu zamlar daha düşük oranlarda da olsa, sonraki yıllarda da sürdürülmüştür (Tablo 6). Buna paralel olarak KİT satış gelirleri hızla artmış ve sermayeden alınmayan vergilerden kaynaklanan bütçe açıkları KİT zamları ile kapatılmıştır.

⁵⁵ Paul R.Krugman, "Private Capital Flows to Problem Debtors", *Developing Country Debt and Economic Performance, Volume 1: The International Financial System*, (Jeffrey D. Sachs, (der.), Chicago and London, University of Chicago Press, 1989, Tablo 7,5, s. 320 (Erişim tarihi: 20.09.2010).

Tablo 6: KİT Fiyatları ile Tarımsal Desteklerdeki Gelişmeler (Yıllık % Değişim)

	1979	1980	1981	1982	1983
KİT Ürünleri					
Elektrik	38	153	49	61	10
Linyit	72	131	101	18	40
Gübre	0	824	52	10	0
Çimento	62	177	39	30	27
Şeker	62	171	82	12	19
Motorin	72	225	64	32	23
Kağıt	21	231	39	40	14
Ham Demir	89	121	46	66	21
Tarımsal Destekler					
Buğday	57	103	83	22	29
Pamuk	82	100	26	24	22
Tütün	22	83	24	53	34
Çay	21	91	48	34	32
Şeker	58	118	48	28	16
Fındık	74	193	14	20	17
TEFE	64	107	37	25	31
KİT Satış Gelirleri (Görev Zararı Karşılığı Yapılan Transferler Hariç)	69	163	53	51	35
Reel GSMH	-0,6	-1,0	4,7	4,3	4,1

Kaynak: Celasun ve Rodrik, *agk.*, Tablo 4.4, s. 673.

Tablo 6'ya göre, toptan eşya fiyatları endeksindeki gelişmeyle kıyaslandığında KİT ürün fiyatları hızla artarken, tarımsal destekleme fiyatları genelde hızlı bir düşüş göstermiştir. Gübre fiyatları artarken, sübvansiyonların azaltılması çiftçiyi ağır bir şekilde vurmuş ve çiftçilere yapılmakta olan tarımsal destekleme ödemelerinin bilinçli bir şekilde geciktirilmesi çiftçilerin reel gelirlerini daha da düşürmüştür.

Üçüncü olarak, iç talebin daraltılarak üretimin ihracata yönelmesini sağlayabilmek ve sınai kârları artırabilmek için reel ücretler düşürülmüştür. Boratav'a göre 1978–1979 ile kıyaslandığında 1988'de milli gelirin sabit fiyatlarla % 45 oranında artmasına rağmen, bu dönemde imalat sanayideki ücretler % 30 gerilemiştir.⁵⁶ Celasun ve Rodrik'e göre, 1980'den 1983 yılına kadar reel ücret endeksi, ekonomik toparlanma, istikrar ve kredibilite ön planda

⁵⁶Korkut Boratav, *agk.*, s. 159,163.

tutulup bölüşümsel mülâhazalar ikinci plana itildiğinden ciddi oranda gerilemiştir (% 40,8).⁵⁷

Aşağıda Tablo 7’de seçilmiş bazı Latin Amerika ülkelerinde reel ücretlerin gelişimi gösterilmektedir. Böylece reel ücretlerin baskılanması ile ilgili durum aslında benzer istikrar paketlerini uygulayan diğer ülkeler için de söz konusudur.

Tablo 7: Latin Amerika Ülkelerinde Reel Ücretlerin Gelişimi (% Değişim)

	1981	1982	1983	1984	1985	1986
Arjantin	-10,6	-10,4	-25,5	26,4	-15,2	7,8
Brezilya	8,5	12,1	-7,3	-6,7	7,1	12,6
Kolombiya	1,4	3,4	5,2	7,4	-2,9	13,4
Kosta Rika	-11,7	-19,8	10,9	7,8	8,9	-7,8
Şili	9,1	-0,4	-10,6	0,3	-4,5	-14,8
Ekvator	-13,8	-11,9	-16,2	-1,3	-3,2	-39,2
Meksika	3,6	0,8	-22,7	-6,2	1,2	-26,1
Peru	-1,7	2,3	16,8	-15,2	-15,3	-38,9
Uruguay	7,5	-0,3	-20,7	-9,2	14,1	-18,1

Kaynak: CEPAL (1986b)’ dan aktaran Sebastian Edwards , *agk.*, Tablo 4.9, s. 172.

ULUSLARARASI ÖRGÜTLERİN MÜDAHALELERİ

1980 yılı başından itibaren uygulanmaya başlanan ve 12 Eylül rejimiyle daha da güçlü bir biçimde ve genişletilerek sürdürülen bu pakete, kapitalist merkezlerden ve onun mali örgütlerinden o ana kadar görülmemiş büyüklükte bir destek verilmiştir. Çünkü öncelikle Batının kendi durgunluğunu aşması ve böylece kâr oranlarındaki düşüşü engelleyebilmesi için Çevre’nin yeniden yapılandırılmasında Türkiye önemli örneklerden birisini oluşturduğundan bu desteklerin verilmesi önemliydi.⁵⁸

Bu bağlamda 1980’li yılların başında kreditor ülkeler, krize girmiş olan ülkelere sağlanacak olan desteklerin içeriği konusunda IMF ve DB yönetim kurullarını etkilemiş, örneğin beş büyük ülkenin merkez bankaları, kurtarma paketlerinin tasarlanmasında ülkedeki çıkarları ve ülkenin stratejik önemine göre belirleyici olmuşlardır (örneğin Türkiye’ye sunulan paket üzerinde etkili olan ülkelerin başında ise ABD ve Almanya geliyordu).⁵⁹

⁵⁷ Celasun ve Rodrik, *agk.*, s.767.

⁵⁸ Gülten Kazgan, *agk.*, s. 143.

⁵⁹Haggard ve Kaufman , *agk.*, s. 215.

İkinci olarak, silah ambargosu sorunu sırasında ilişkiler biraz gerilmiş olsa da bu sorun çözümlendikten sonra Batı, Türkiye ile daha yakından ilgilenmeye başlamıştır. Çünkü 1979 yılında İran'da ABD'nin ileri karakolu konumundaki Şahlık rejimi devrilmiş ve yerine radikal İslamcı bir rejim gelmişti. Bu durum, Orta Doğu'da ABD çıkarları için yeni bir müttefikin yaratılmasını gerekli kılıyordu. O günlerde Türkiye'nin stratejik öneminden sıklıkla söz edilmekteydi. Artık Türkiye'nin geleceği sadece IMF ve bazı ticari bankaların insafına bırakılamayacak kadar önemliydi. Ayrıca Afganistan'ın 1980 yılında SSCB tarafından işgali Türkiye'nin stratejik önemini daha da artırıyordu.

Böylece, 1980–1985 döneminde Türkiye'de uygulanan politikalar, ödemeler bilançosu dengesizliklerini giderecek yönde IMF ve DB başta olmak üzere uluslararası kuruluşlar ve kreditorlerden büyük destek verilmesini sağlamıştır. Örneğin, Kazgan'a göre,⁶⁰ 24 Ocak Kararlarının uygulanmasıyla Türkiye'ye 5 milyar ABD doları borç ertelemesi ve 9 milyar ABD doları taze kredi amaçlı olmak üzere büyük miktarda kaynak aktarılmıştır. Haggard ve Kaufman'a göre,⁶¹ 1978'den sonra Türkiye'nin yaklaşık 10 milyar ABD dolarlık dış borcu yeniden yapılandırılmış, 5,5 milyar ABD dolarlık yeni borç OECD hükümetlerince müzakere edilmiştir (1982'ye kadar ilave 3 milyar ABD dolarlık yardım yapıldı). Bir diğer kaynağa göre, aslında finansal destek adı altında ülkeye olan net sermaye girişleri 1978 yılından itibaren başlamış ve 1980'li yıllarda hızlanarak devam etmiştir. 1978–81 arasında bu tür desteklerin toplamı 12 milyar ABD dolarını bulmuştur. Bu desteklerde OECD konsorsiyumunun payı % 29, iki taraflı devlet yardımlarının payı % 26, başta IMF ve DB olmak üzere çok taraflı kuruluşların payı % 22 olmuştur. Bunun dışında gizli para girişleri de söz konusudur.⁶²

12 Eylül Askeri Darbesi'nin ardından ise, OECD ülkeleri başta olmak üzere iki taraflı kreditorler mevcut politikalara ciddi boyutlarda destek vermişlerdir. Öyle ki bu destek dış borçları rahatlatırken, ödemeler bilançosu sorunlarını da hafifletmiştir. OECD Yardım Konsorsiyumu aracılığıyla sağlanan dış borç desteği 1980–1985 döneminde 4,6 milyar ABD dolarına ulaşmıştır. Hem büyüklük hem de zamanlama açısından bu ekonomiyi çok rahatlatan bir durumdur. IMF-DB destekli imtiyazlı kredi sözleşmeleri ve benzeri

⁶⁰ Gülten Kazgan, *agk.*, s.145.

⁶¹Haggard and Kaufman, *agk.*, s. 215.

⁶² Celasun and Rodrik, *agk.*, s.752.

uygulamalarla, en sıkıntılı 1980–1983 dönemindeki net dış tasarruf girişi 2 milyar ABD doları civarında olmuştur.⁶³

IMF, standart performans kriterlerini uygulatırken (faiz oranı reformu, MB kredilerine tavan konulması, T.C. Merkez Bankası'nın KİT'lere olan kredilerine tavan konulması, yeni dış borç alım sözleşmelerine sınır konulması, döviz kuru düzenlemeleri-devalüasyon vs), Dünya Bankası kamusal yatırımların rasyonalize edilmesi ve dış ticaret politikaları konusunda çok ısrarcıydı.

Aşağıda Tablo 8'de görüldüğü gibi Dünya Bankası, toplamı 1,6 milyar ABD dolarını bulan ve dört tanesi 12 Eylül darbesinden sonra imzalanan beş adet Yapısal Uyarılama Kredisi sağlamıştır. IMF ve DB anlaşmaları iki taraflı kredilerin de önünü açmıştır.

Tablo 8: Türkiye Tarafından Kullanılan Dünya Bankası Yapısal Uyum Kredileri (SAL)

Kredi Türü	Onay Tarihi	Miktar (Milyon \$)	31.12.1984 Tarihine Kadar Yapılan Geri Ödeme
SAL 1	25.03.1980	200,00	200,00
EK	18.11.1980	75,00	75,00
SAL 2	12.05.1981	300,00	300,00
SAL 3	27.05.1982	304,50	304,50
SAL 4	23.05.1983	300,80	300,80
SAL 5	14.06.1984	376,00	250,00

Kaynak: Yağcı vd. (1985)'den aktaran Celasun ve Rodrik , *agk.*, s. 671.

IMF ise, darbenin birkaç ay öncesinde, Haziran 1980 tarihinde, Türkiye ile yeni bir standby anlaşması imzalamıştır. Bu anlaşma çok önemlidir. Çünkü üç yıllık ve 1,25 milyar SDR'lik bir kredi sunumunu içeren bu anlaşma Türkiye'nin kotasının % 625 aşılması anlamına geliyordu. Aslında eski kullanımlarla beraber bu kota fiilen % 870 aşılmıştı. Bu durum IMF tarihinde o ana kadar verilmiş en uygun taahhüttü ve daha önce benzeri görülmemiştir.⁶⁴ Nitekim bazı IMF yöneticileri bundan dolayı memnuniyetsizlikleri dile getirmişlerdir. Çünkü o dönemde benzer ekonomik sıkıntılar yaşanan diğer ülkelere bu kolaylıklar sağlanmamıştı. Nisan 1984'te ise bu kez bir yıllık bir anlaşma yapılmıştır.

⁶³ Celasun and Rodrik, *agk.*, s. 664.

⁶⁴ IMF'nin tarihi boyunca destek verdiği askeri rejimler ya da desteğini çektiği demokratik rejimlerle ilgili olarak bkz. Mustafa Durmuş, "IMF Üzerine Söyleşi", *Gelenek*, Mart 2010.

Aşağıda Tablo 9’da 1980–1986 döneminde temel makroekonomik göstergeler üzerinden Türkiye ekonomisinin performansı özetlenmiştir. Tablodan da görüleceği üzere, İmalat sanayi başta olmak üzere temel sektörlerde büyüme 1980 sonrasında itibaren hızlanmış, başta özel yatırımlar olmak üzere sabit yatırım artış hızı, özellikle de 1982’den itibaren artmıştır. Bu büyüme yeterince istihdam yaratmasa da ortalama % 1’ler civarında yıllık bir istihdam artışı gerçekleştirilmiş, enflasyon oranı, uygulanan dezenflasyon politikalarının sonucunda % 100’lerden % 30’lara çekilmiştir. Keza izlenen dışa açılma politikalarının sonucunda ihracat artmış ve GSYH içindeki payı % 20’lere kadar yükselmiştir. Cari işlemler dengesi açığı özellikle 1984’ten itibaren azalırken, imalat sanayi fiyatları ve finans sektörü hizmet fiyatları artmıştır. Daha önce de belirtildiği gibi imalat sanayi reel ücretlerindeki keskin düşüşle bir arada değerlendirildiğinde sanayicilerin kârları ve kârlılıkları artmış, ayrıca finans sermayesinin getirisi de hızla yükselmiştir.

Örneğin, dışa açılmayı sağlayabilmek için uygulanan politikaları tek tek ele aldığımızda bunların asıl olarak sermayenin işine yaradığını görebiliriz. Daha önce de vurgulandığı gibi, Ocak 1980 büyük devalüasyonunun ardından yaklaşık üç yıl boyunca yapılan mini devalüasyonlar ve yüksek reel faizler uluslararası sermayenin işine yaramıştır. Bu uygulamalar sonucunda ABD doları 1980 - 1981’de üçte bir oranında değerlenirken, reel mevduat faiz oranı 1980’nin hemen ardından 1981’de % 40 oranında yükselerek % 9’a çıkmıştır. Reel faiz oranlarının yüksekliği, özellikle 1984’ten sonra borçlanmaya yönelen kamu kesimine kredi veren iç ve dış rantie kesiminin gelirlerinin hızla artırmasını sağlamıştır. Bu durum, 24 Ocak–12 Eylül türü programların uluslararası sermayenin karlarını restore etmeye yaradığının açık bir delilidir.

Tablo 9: 1980 – 1986 Arası Makroekonomik Performans

	1980	1981	1982	1983	1984	1985	1986
I. Büyüme oranları (%)							
GSMH	-1,1	4,1	4,5	3,3	5,9	5,1	7,8
Tarım	1,7	0,1	6,4	-0,1	3,5	2,4	7,1
İmalat	-6,4	9,5	5,4	8,7	10,2	5,5	10,2
II. İstihdam artışı (%)	-0,1	0,9	0,9	0,7	1,3	1,1	2,1
III. Enflasyon oranı (%) (- GSMH Deflatörü)	103,9	41,9	27,4	28,0	49,8	43,6	32,8
IV. Sabit Yatırım artış hızı (%)							
Özel	-17,3	-8,7	5,5	4,8	8,8	7,8	13,5
Kamu	-3,7	9,4	2,2	1,7	1,8	13,3	10,2

V. İhracat (GSYH'nin %'si olarak)	6,3	10,2	14,8	15,6	19,4	21,5	18,4
VI. Cari İşlemler Dengesi (GSYH'nin %'si olarak)	-5,5	-3,5	-2,2	-4,1	-2,8	-1,9	-2,2
VII. Reel döviz kuru indeksi (1978 = 100)	116	119	136	142	148	149	--
VIII. Mevduat Reel faiz Oranı (%)	-38	0	8	5	4	8	--
IX. İmalat sanayi fiyat indeksi (1978=100)	120	118	120	123	120	116	--
Dış ticaret hadleri (1978=100)	77	71	67	66	75	76	--
Tarım sektörü net fiyat indeksi (1978=100)	84	85	79	77	79	76	--
Finans sektörü net fiyat indeksi (1978=100)	76	95	88	88	128	136	--
Reel üretim ücreti indeksi(1978=100)	76	77	76	69	66	53	--
Reel tüketim ücreti indeksi(1978=100)	66	72	61	65	63	60	--

Kaynak: Türkiye için TCMB ve DPT, Yabancı ülkeler için IMF, WEO 1986 'den aktaran Celasun ve Rodrik , *agk.*, Tablo 5.1, s. 681'den özetlenmiştir.

Diğer taraftan bu programın ve 12 Eylül Askeri Rejiminin emek cephesi açısından çok ciddi sonuçları ortaya çıkmıştır. Örneğin, iç talebin daraltılarak üretimin ihracata yönelmesini sağlayabilmek ve sınai kârları artırabilmek için bu dönemde reel ücretler, daha önce de vurgulandığı üzere % 30- 40 oranında düşürülmüştür.

Keza, fiyat istikrarının sağlanması gerekçesiyle yapılan KİT zamları ve düşük destekleme fiyatları uygulaması emekçileri ve çiftçileri vurmuştur. Çünkü bu dönemde KİT ürünlerine verilen sübvansiyonlar kaldırılmıştır (örneğin 1980 yılında KİT ürünlerinin fiyatlarına % 121 ile % 824 arasında zam yapılmıştır. Tablo 6). Bu zamlar sonraki yıllarda da sürdürülmüştür. Sermayeden alınmayan vergilerden kaynaklanan bütçe açıkları, yüksek reel faizlerle rantiyeden borç alınmasına ilave olarak, KİT zamları ile kapatılarak halkın sırtına yıkılmıştır. İlave olarak, tarımsal destekleme fiyatları hızla düşürülmüştür. 1980 yılında gübreye yapılan zammın oranı % 824, motorine yapılanınki % 225'tir. Oysa bu tarihlerde buğday ve pamukta destekleme alım fiyatı sadece % 100 artmıştır. Bu yılki enflasyon oranı ise % 104'tür. 1983 yılında ise bu iki temel ürüne yapılan zamların oranı keskin bir şekilde düşmüş ve sırasıyla buğdayda % 29 ve pamukta % 22 olmuştur. Sonuç olarak, gübre ve motorin gibi temel girdi fiyatları artarken, sübvansiyonların azal-

tılması çiftçiyi ağır bir şekilde vurmıştır. Keza, çiftçilere yapılmakta olan tarımsal destekleme ödemelerinin bilinçli bir şekilde geciktirilmesi çiftçilerin reel gelirlerini daha da düşüren bir faktör olmuştur.

Özetle, 12 Eylül Askeri Diktatörlüğü ve sonrasındaki Özal'cı rejimin despotik emek düşmanı uygulamaları, ABD ve OECD ülkeleri başta olmak üzere emperyalist ülkelerin ve onların IMF, DB gibi sözcülerinin yoğun destekleri ve İran-İrak Savaşı'nın dış talebi canlandırması gibi faktörlerle desteklenen 24 Ocak Programı uygulamaları sonucunda ekonominin makroekonomik performansı artmış, yerli ve uluslararası sermayenin kârlılığı restore edilmiş ve ekonomi yeniden dış borç geri ödemesi yapabilir bir hale getirilmiştir. Buna karşılık bu süreçte ücretliler, küçük çiftçi ve küçük üreticiler başta olmak üzere tüm emekçiler ezilmiş ve daha da yoksullaştırılmıştır.

SONUÇ

12 Eylül Askeri Darbesi öncesinde dünya kapitalizmi uzun süren bir iktisadi durgunluk yaşamaktaydı ve Türkiye ekonomisi derin bir iktisadi ve politik kriz içindeydi. Türkiye'nin krizi aslında 1960'ların başından itibaren uygulamakta olan kapitalist ithal ikameci büyüme modelinin, en azından Türkiye'deki versiyonunun, bir kriziydi ve kendisini döviz krizi biçiminde gösteriyordu. Krizden çıkış için IMF-DB kaynaklı istikrar tedbirleri ve yapısal uyum programları (24 Ocak Kararları) uygulanmıştır. 24 Ocak Kararları Türkiye'yi hızla küreselleşen kapitalizme -emperyalizme yeni ve daha sağlam bir biçimde eklemeyi hedefleyen kararlardır. 24 Ocak Kararlarının hayata geçirilebilmesi için rejim değişikliği gerekiyordu ve bu 12 Eylül Askeri Darbesi ile gerçekleşmiştir. Bu süreçte 24 Ocak Kararlarına ve 12 Eylül Darbesi'ne uluslararası sermayeden, emperyalist ülkelerden ve IMF, DB ve OECD'den büyük çapta destek sağlanmıştır.

Bir başka anlatımla gerek 1980 öncesinde uygulanan ithal ikameci strateji ve ekonomi politikaları gerekse de sonrasında uygulanan strateji ve politikalar nesnel koşullar olarak adlandırabileceğimiz içerdeki sınıf yapıları ve uluslararası işbölümüyle bütünleşme tarzınca belirlenmiştir. Bu bağı kuran şey ise sermaye birikim biçimi ya da süreçleri olmuştur. Her birikim süreci belirli bir sınıf ilişkileri bütününe denk düştüğünden bu biçimler arasındaki geçişler aynı zamanda siyasal geçişlerdir. Her birikim sürecinden diğerine geçiş ise bir krizin ardından gerçekleşmiş ve üst yapıda devlet

bu yeni süreçle uyumlu bir biçime dönüşmüştür. Yani ekonomik geçiş birikim sürecinin yeniden yapılanmasını, siyasal geçiş ise iktidar blokunun yeniden yapılanmasını içermiştir. 12 Eylül askeri darbesi öncesinde seçilmiş hükümetler örneğinde olduğu gibi hükümetlerin siyasal ve ideolojik vaatleri ya da dirençli bir işçi sınıfı muhalefeti nedeniyle bu yeniden yapılanmayı gerçekleştirememeleri askeri darbelerle bu dönüşümün sağlanmasını gündeme getirmiştir. Kapitalist devletin askeri ya da sivil hükümetler (örneğin Özal Hükümeti) aracılığıyla uygulamaya koyduğu politikalar ise özü itibarıyla değişmemiş ve bu birikim süreçlerinin gereklilikleriyle şekillenmiştir.

24 Ocak Kararları ve 12 Eylül Askeri Diktatörlüğü'nün ardından izlenen politikaların sonucunda; Türkiye ekonomisinin makroekonomik performans artmış; yerli ve uluslararası sermayenin kârlılığı restore edilmiş ve ekonomi yeniden dış borç geri ödemesi yapabilir hale getirilmiştir. Buna karşılık, reel ücretler düşürülmüş, dış ticaret hadleri kötüleşmiş, iç ticaret hadleri tarım aleyhine gerilemiş, gelir dağılımı daha da bozulmuş, yüksek reel faiz oranları ve devalüasyonlar halkı daha da yoksullaştırmış, ücretliler, sabit gelirliler, küçük çiftçi ve küçük üreticiler başta olmak üzere emekçiler daha da ezilmiş, yoksullaşmış ve ekonomik ve demokratik haklarından mahrum bırakıldıkları gibi askeri diktatörlük altında ağır bir zulme uğramışlardır.

Darbeden bu yana geçen otuz yıl boyunca Türkiye'nin neoliberal politikalara teslim edilerek bir bütün olarak hızla dönüştürüldüğü, özelleştirmeler ve liberalizasyon politikalarıyla ekonominin küresel kapitalizme ve emperyalizme daha da bağımlı hale getirildiği, kalkınma ve sanayileşme çabalarından vazgeçirildiği açık bir gerçektir. Buna karşı bir toplumsal muhalefetin ortaya çıkmamasının ya da çıkan muhalefetin yeterli olmamasının temel nedenlerinden birisi 12 Eylül 1980 Askeri Darbesi sonrasında kurulan askeri diktatörlük ve sonrasındaki sivil-liberal baskıcı rejimlerin yarattığı korku ve baskıdır.

KAYNAKÇA

Başkaya, Fikret, *Devletçilikten 24 Ocak Kararlarına-Türkiye Ekonomisinde İki Bunalım Dönemi*, (4.Baskı), Özgür Üniversite Yayınları, Ankara, 2009.

Betz, H., "Exclusionary Populism in Austria, Italy and Switzerland", *International Journal*, 56, 2001, s. 393-420.

Blackburn, Robin, "The Surprime Crisis", *New Left Review*, 2008.

- Boratav, Korkut, *Türkiye İktisat Tarihi 1908–2002*, (7.Baskı), İmge Kitabevi, Ankara, 2003.
- Canovan, M., *Populism*, Harcourt Brace Jovanovich, New York, 1981.
- Celasun, Merih ve Rodrik, Dani, “Turkey”, *Developing Country Debt and Economic Performance*, Volume 3: Country Studies - Indonesia, Korea, Philippines, Turkey, Jeffrey D. Sachs and Susan M. Collins, (der.), University of Chicago Press, Chicago and London. <http://www.nber.org>, 1989. (Erişim tarihi: 20.09.2010).
- Dani Filc, “Post-populism: Explaining Neo-Liberal Populism through the Habitus”, *Journal of Political Ideologies*, 2011, s. 223-224.
- Dornbusch, Rudiger, “Debt Problems and the World Macroeconomy”, *Developing Country Debt and Economic Performance*, Volume 1: The International Financial System, (Jeffrey D. Sachs, editor), University of Chicago Press, Chicago and London. <http://www.nber.org>, 1989. (Erişim tarihi: 20.09.2010).
- Dornbusch Rudiger and Edwards Sebastian, “Macroeconomic populism”, *Journal of Development Economics*, 32 (1990), s. 247–277.
- Dumenil, Gerald ve Levy, Dominique, “Costs and Benefits of Neoliberalism: A Class Analysis”, *Financialization and the World Economy*, Gerald A. Epstein (der.), Edward Elgar Northampton, 2005.
- Durmuş, Mustafa, *Maliye Politikaları Teori ve Uygulamalarının Değerlendirilmesi*, Yaklaşım Yayınları, Ankara, 2003.
- Durmuş, Mustafa, *Kapitalizmin Krizi –2008 Krizinin Eleştirel Bir Çözümlemesi*, (Genişletilmiş İkinci Baskı), Tan Kitabevi, Ankara, 2010.
- Durmuş, Mustafa, “IMF üzerine Söyleşi”, *Gelenek*, Mart 2010.
- Ercan, Fuat ve Sebnem Oguz, “Rethinking Anti-Neoliberal Strategies Through the Perspective of Value Theory: Insights from the Turkish Case”, *Science & Society*, Vol. 71, No. 2, April 2007.
- Edwards, Sebastian, “Structural Adjustment Policies in Highly Indebted Countries”, *Developing Country Debt and Economic Performance*, Volume 1: The International Financial System, Jeffrey D. Sachs (editor), University of Chicago Press, Chicago and London, <http://www.nber.org>, 1989. (Erişim tarihi: 20.09.2010).
- Foster, Bellamy J, “The Financialization of Capital and Crisis”, www.monthlyreview.org, April 2008 (27 Ekim 2010).
- Gorton, Gary, “The Supreme Panic”, *NBER Working Paper Series*, No. 14398, 2008.
- Haggard, Stephan and Kaufman, Robert, “The Politics of Stabilization and Structural Adjustment”, *Developing Country Debt and Economic Performance*, Volume 1: The International Financial System, Jeffrey D. Sachs, (der.), University of Chicago Press, Chicago and London, <http://www.nber.org>, 1989. (Erişim tarihi: 20.09.2010).
- Gülalp, Haldun, *Kapitalizm, Sınıflar ve Devlet*, Belge Yayınları: No. 195, 1993.
- Harvey, David, *A Brief History of Neoliberalism*, Oxford University Press, Oxford, 2005.

- Husson, Michel, "The Debate on the Rate of Profit", <http://internationalviewpoint.org>, July 2010 (Erişim tarihi: 18 .07 2010).
- <http://stats.oecd.org/Index.aspx>, (Erişim tarihi: 10.07.2010).
- Kazgan, Gülten, *Tanzimat'tan XXI. Yüzyıla Türkiye Ekonomisi*, (1.Baskı), Altın Kitaplar Yayınevi, İstanbul, 1999.
- Kliman, Andrew, *The Persistent Fall in Profitability Underlying the Current Crisis: New Temporalist Evidence*, 1st (incomplete) draft, 14 Ekim 2009.
- Krugman, Paul R. "Private Capital Flows to Problem Debtors", *Developing Country Debt and Economic Performance*, Volume 1: The International Financial System, Jeffrey D. Sachs, (der.), University of Chicago Press, Chicago and London, <http://www.nber.org>, 1989 (Erişim tarihi: 20.09.2010).
- Laclau, E., *Politics and Ideology in Marxist Theory*, Verso, London, 1979.
- MacRae, D., "Populism as an Ideology", G. Ionescuand E. Gellner (Eds) *Populism: Its Meaning and National Characteristics*, Macmillan, London, 1969, s. 153–164.
- Mudde C., *Populist Radical Right Parties in Europe*, Cambridge University Press, Cambridge, 2007.
- Oyan, Oğuz, *Dışa Açılma ve Mali Politikalar Türkiye: 1980–1989*, V Yayınları, Ankara, 1989.
- Özmucur, Süleyman, *Gelirin Fonksiyonel Dağılımı: 1948–1993*, Boğaziçi Üniversitesi, İstanbul, 1994.
- Robinson, Joan, *Essays in the Theory of Economic Growth*, St.Martin'sPress, New York, 1962.
- Savran, Sungur, *Türkiye'de Sınıf Mücadeleleri, Cilt I: 1908–1980*, Yordam Kitap, İstanbul, 2010.
- Stiglitz, Joseph E., *Globalisation and Its Discontents*, AllenLane-PenguinBooks, London, 2002.
- Taggart P., *Populism*, Open University Press, Buckingham, 2000.
- Thirlwall, A.P. *Growth and Development*, (7th edition), PalgraveMacmillan, London, 2003.
- Timur, Taner, *Türk Devrimi ve Sonrası*, (5. Baskı), İmge Yayınevi, Ankara, 2001.
- Vilas, C, "Latin American Populism: A Structural Approach", *Science and Society*, 56, 1992, s. 389-420.
- Yalman, Galip L, *Transition to Neoliberalism, The Case of Turkey in the 1980s*, Bilgi University Press, İstanbul, 2009.

EKLER

Ek Tablo 1a: G-7 Ülkelerinde Büyüme Oranları (1971 - 1979)

	1971	1972	1973	1974	1975	1976	1977	1978	1979
ABD	3,5	5,5	5,9	-0,5	-0,2	5,4	4,6	5,6	3,1
Almanya	3,1	4,3	4,8	0,9	-0,9	4,9	3,3	3,0	4,2
Fransa	5,2	4,6	6,6	4,5	-1,0	4,4	3,6	4,0	3,5
İngiltere	2,0	3,6	7,1	-1,4	-0,6	2,6	2,4	3,2	2,7
İtalya	1,8	3,7	7,1	5,5	-2,1	7,1	2,6	3,2	6,0
Japonya	4,7	8,4	8,0	-1,2	3,1	4,0	4,4	5,3	5,5
Kanada	4,1	5,4	7,0	3,7	1,8	5,2	3,5	4,0	3,8
G7	3,5	5,1	6,6	1,6	0,0	4,8	3,5	4,0	4,1

Kaynak: OECD verilerine göre düzenlenmiştir.

<http://stats.oecd.org/Index.aspx>

Ek Tablo 1b: G-7 Ülkelerinde Büyüme Oranları (1980 - 1990)

	1980	1981	1982	1983	1984	1985	1986	1987	1988	1989	1990
ABD	-0,3	2,5	-2,0	4,5	7,2	4,1	3,4	3,2	4,1	3,6	1,9
Almanya	1,4	0,5	-0,4	1,6	2,8	2,3	2,3	1,4	3,7	3,9	5,3
Fransa	1,7	0,9	2,4	1,2	1,5	1,7	2,5	2,5	4,6	4,2	2,6
İngiltere	-2,1	-1,3	2,1	3,6	2,7	3,6	4,0	4,6	5,0	2,3	0,8
İtalya	3,4	0,8	0,4	1,2	3,2	2,8	2,9	3,2	4,2	3,4	2,1
Japonya	2,8	2,9	2,8	1,6	3,1	5,1	3,0	3,8	6,8	5,3	5,2
Kanada	2,2	3,5	-2,9	2,7	5,8	4,8	2,4	4,3	5,0	2,6	0,2
G7	1,3	1,4	0,4	2,3	3,8	3,5	2,9	3,3	4,8	3,6	2,6

Kaynak: OECD verilerine göre düzenlenmiştir.

<http://stats.oecd.org/Index.aspx>

Ek Tablo 2a: Seçilmiş Ülkelerde İşsizlik Oranları (1970 - 1979)

	1970	1971	1972	1973	1974	1975	1976	1977	1978	1979
Avustralya	1,4	1,7	2,5	1,8	2,4	4,5	4,7	5,6	6,2	6,3
Avusturya	1,4	1,3	1,2	1,1	1,3	1,8	1,8	1,6	2,1	2,1
Belçika	1,9	1,9	2,4	2,5	2,5	4,6	6,0	6,8	7,4	7,7
Kanada	5,7	6,2	6,2	5,6	5,3	6,9	7,1	8,0	8,4	7,5
Danimarka	0,7	1,1	1,0	0,9	3,6	4,9	6,4	7,4	8,4	6,0
Finlandiya	1,9	2,3	2,5	2,3	1,7	2,3	3,9	5,9	7,3	6,0

Fransa	2,2	2,4	2,5	2,4	2,6	3,7	4,1	4,6	4,8	5,4
Almanya	0,6	0,7	0,9	1,0	2,2	4,0	4,0	3,9	3,7	3,2
Yunanis-tan	4,2	3,1	2,1	2,0	2,1	2,3	1,9	1,7	1,8	1,9
İzlanda	1,3	0,7	0,5	0,4	0,4	0,5	0,5	0,3	0,3	0,4
İrlanda	5,9	6,9	6,2	5,7	5,4	9,3	9,1	8,8	8,3	6,8
İtalya	5,5	5,5	6,4	6,4	5,4	5,9	6,8	7,2	7,3	7,8
Japonya	1,1	1,2	1,4	1,3	1,4	1,9	2,0	2,0	2,2	2,1
G. Kore	4,4	4,4	4,5	3,9	4,0	4,1	3,9	3,8	3,2	3,8
Lüksem-burg	0,1	0,2	0,3	0,5	0,8	0,7
Hollanda	1,0	1,3	2,3	2,3	2,8	5,3	5,6	5,5	5,4	5,5
Yeni Ze-landa	0,1	0,2	0,5	0,2	0,1	0,2	0,3	0,3	1,7	1,9
Norveç	0,8	0,8	1,7	1,6	1,5	2,3	1,8	1,5	1,8	2,0
Portekiz	2,6	2,6	2,6	2,7	1,8	4,6	6,4	7,5	8,1	8,2
İspanya	1,5	2,0	3,0	2,7	3,2	4,7	4,6	5,2	7,0	8,7
İsveç	1,5	2,5	2,7	2,5	2,0	1,6	1,7	2,0	2,5	2,3
İsviçre	0,0	0,0	0,0	0,0	0,0	0,3	0,7	0,4	0,3	0,3
Türkiye	6,3	6,6	6,2	6,6	7,2	7,4	8,8	9,8	9,9	8,7
İngiltere	2,2	2,8	3,1	2,2	2,1	3,3	4,9	5,2	5,2	4,7
ABD	4,9	5,9	5,6	4,9	5,6	8,5	7,7	7,1	6,1	5,8
G7	3,2	3,7	3,7	3,3	3,7	5,4	5,4	5,3	5,0	4,9

Kaynak: OECD verilerine göre düzenlenmiştir.

<http://stats.oecd.org/Index.aspx>

Ek Tablo 2b: Seçilmiş Ülkelerde İşsizlik Oranları (1980 - 1990)

	1980	1981	1982	1983	1984	1985	1986	1987	1988	1989	1990
Avust-ralya	6,1	5,8	7,2	10,0	9,0	8,3	8,1	8,1	7,2	6,2	6,9
Avus-turya	1,9	2,5	3,5	4,1	3,8	3,6	3,1	3,8	3,6	3,1	3,2
Belçika	8,1	10,4	12,2	13,5	13,5	12,6	11,9	11,6	10,5	9,5	8,9
Kanada	7,5	7,6	11,0	12,0	11,3	10,6	9,7	8,8	7,8	7,5	8,1
Dani-marka	6,9	10,4	11,1	11,6	8,6	7,3	5,5	5,5	6,5	8,2	8,4
Finlan-diya	4,7	4,9	5,4	5,5	5,2	5,0	5,4	5,1	4,6	3,1	3,2

Fransa	5,8	6,8	7,4	7,7	9,0	9,5	9,6	9,7	9,3	8,6	8,3
Almanya	3,2	4,6	6,5	8,0	7,2	7,3	6,6	6,3	6,3	5,6	4,8
Yunanis-tan	2,8	4,0	5,8	7,9	8,1	7,8	7,4	7,4	7,7	7,5	7,0
İzlanda	0,3	0,4	0,7	1,0	1,3	0,9	0,7	0,4	0,6	1,7	1,8
İrlanda	7,4	10,5	11,6	14,0	15,6	16,7	17,1	17,0	16,4	15,2	13,0
İtalya	7,7	8,0	8,7	9,5	10,1	10,4	11,2	12,1	12,1	12,1	11,5
Japonya	2,0	2,2	2,4	2,6	2,7	2,6	2,8	2,8	2,5	2,3	2,1
G. Kore	5,2	4,5	4,4	4,1	3,8	4,0	3,8	3,1	2,5	2,6	2,4
Lük-semburg	0,7	1,0	1,3	1,6	1,7	1,6	1,4	1,6	1,4	1,3	1,1
Hollanda	6,2	8,6	11,6	12,0	12,2	11,1	10,5	9,7	9,3	8,4	7,6
Yen Zelanda	2,2	3,6	3,5	5,7	5,7	4,2	4,1	4,1	5,6	7,1	7,8
Norveç	1,7	2,1	2,7	3,5	3,2	2,6	2,0	2,1	3,2	5,0	5,3
Portekiz	7,8	7,6	7,5	7,9	8,5	8,7	8,6	7,1	5,8	5,1	4,6
İspanya	11,5	14,2	16,0	17,5	20,2	21,6	21,1	20,3	19,3	17,3	16,3
İsveç	2,2	2,8	3,5	3,9	3,5	3,1	2,9	2,3	1,9	1,6	1,8
İsviçre	0,2	0,2	0,4	0,9	1,1	0,9	0,8	0,7	0,6	0,5	0,5
Türkiye	8,1	7,1	7,0	7,7	7,6	7,1	7,9	8,3	8,4	8,6	8,0
İngiltere	5,7	9,1	10,5	11,4	11,9	11,3	10,8	10,8	8,8	7,2	6,9
ABD	7,1	7,6	9,7	9,6	7,5	7,2	7,0	6,2	5,5	5,3	5,6
G7	5,5	6,3	7,7	8,1	7,4	7,2	7,1	6,8	6,2	5,8	5,7

Kaynak: OECD verilerine göre düzenlenmiştir.

<http://stats.oecd.org/Index.aspx>