



BARTIN ÜNİVERSİTESİ YERLEŞKESİNDE KONUKEVİ TASARIMI

Selma ÇELİKAY*¹

¹Bartın Üniversitesi Bartın Orman Fakültesi Peyzaj Mimarlığı Bölümü, 74100-BARTIN

ÖZET

Üniversite konukevleri, üniversitelerdeki bilimsel, kültürel ve sportif aktiviteler nedeniyle dışarıdan gelen bilim insanı ve konukların yerleşke bünyesinde konaklamalarını sağlamanın yanı sıra, diğer üniversitelerden yöreye gezi ya da özel amaçlı olarak gelen akademik ya da idari personelin de konaklamaları için bir fırsat yaratmaktadır. Bartın Üniversitesi Yerleşkesi yaklaşık 20000 kişiden oluşan bir nüfusun yaşayacağı bir akademik yerleşme olarak planlanmaktadır. Bu kapsamda bir üniversite yerleşkesindeki konukevi binası özenli bir tasarım süreci ve yaklaşımı ile planlanması ve tasarlanması gereken mimari öğelerden biridir. Bu makalede, konukevi tasarım sürecindeki ve mekan organizasyonundaki temel yaklaşımlar, mimari avan ve uygulama projeleri ile peyzaj düzenleme ilkeleri sunulmaktadır.

Anahtar Sözcükler: Bartın Üniversitesi Konukevi, Bartın Üniversitesi Yerleşkesi, Konukevi tasarımı.

GUEST HOUSE DESIGN IN THE CAMPUS OF BARTIN UNIVERSITY

ABSTRACT

Guest houses in the campuses give an opportunity to the scientific men/women and guests for accommodation besides, academic or administrative staff who come from other universities to Bartın city for travel or etc., who come to the campus for scientific, cultural, sportive activities in the universities. The campus of Bartın University has been planned for an academic settlement in which the population of 20000 can live. Guest house in a university campus which contains this population is one of the architectural elements to be planned and designed with an attentive design process and approach. In this article, basic approaches for spatial organizations in design process, architectural concept and application project and landscape design principles have been presented.

Keywords: The campus of Bartın University, Guest house of Bartın University, Guest house design.

1. GİRİŞ

Bartın Üniversitesi, 22 Mayıs 2008 tarih ve 5765 sayılı kanun ile kurulmuştur. Şu anda Bartın merkez ilçe sınırları içerisinde, Ağdacı Mahallesi, 81 dönümlük arazi üzerinde yükseköğretim hizmeti veren Bartın Üniversitesinin yeni yerleşkesi Kutlubeyyazıcılar ile Esenyurt köyleri sınırları içerisinde kalan toplam 1.171 dönüm arazi üzerinde planlanmıştır. Makalede, yeni yerleşkeden Bartın Üniversitesi Yerleşkesi olarak bahsedilecektir.

Bartın Üniversitesi Yerleşkesi, Bartın ili sınırları içerisinde bulunduğu konum itibarıyla, şehir merkezine 12 km. uzaklıkta ve Bartın-Zonguldak karayolu kenarında bulunmakta olup, bu aynı zamanda Bartın'ı Ankara, İstanbul ve diğer illere bağlayan ana karayoludur. Ayrıca Saltukova'da bulunan Zonguldak Havaalanı da Üniversitemiz

* Yazışma yapılacak yazar: scelikay@bartin.edu.tr

Makale metni 14.03.2011 tarihinde dergiye ulaşılmış, 31.03.2011 tarihinde basım kararı alınmıştır.

Yerleşkesine 28 km mesafededir. Üniversitemizin yerleşkesi havaalanına yakınlığı nedeniyle ulusal ve uluslar arası ulaşım olanağı ve bağlantısı açısından da avantajlı konumdadır. Bu durum, üniversite yerleşkesinde gerçekleştirilecek bilimsel, kültürel ve sportif aktivite ve etkinlikler nedeniyle dışarıdan gelen bilim insanı sayısını ve dolayısıyla da konukevine yönelik konaklama talebini de artıracaktır.

Bartın ili doğal, tarihi ve kültürel değerleri sayesinde, turizm potansiyeline sahip olan yerleşmelerden biri olarak ülkesel ölçekte de öne çıkan bir kimliğe sahiptir. Bartın Üniversitesi Konukevi, Bartın iline yönelik turizm hareketi sayesinde de, ildeki konaklama üniteleri zincirinin önemli bir halkasını oluşturacaktır.

2.TASARIM SÜRECİ ve TEMEL YAKLAŞIMLAR

Bartın Üniversitesi yerleşkesinde, Edebiyat Fakültesi, Eğitim Fakültesi, Fen fakültesi, Hukuk Fakültesi, İktisadi ve İdari Bilimler Fakültesi, Mühendislik Fakültesi, Orman Fakültesi olmak üzere yedi adet fakülte, Bartın Meslek Yüksekokulu ve Beden Eğitimi Spor Yüksekokulu olmak üzere iki adet yüksekokul programlanmıştır. Yerleşkede ayrıca, bilimsel ve kültürel etkinlikler için bir adet kültür merkezi, sportif etkinlikler için de basketbol, voleybol, futbol sahaları ile kapalı yarı olimpik yüzme havuzu programlanmıştır. Programlanan fakülte ve yüksekokulların yapılanmasından ve öğretime başlamasından sonra Üniversitemiz bünyesinde Tıp Fakültesinin kurulması da düşünülmektedir. Üniversitemiz yerleşkesi içerisinde bu akademik birimler tarafından birbirini ardı sıra düzenlenecek olan ulusal ve uluslar arası çalıştay, konferans, panel, sempozyum, spor karşılaşmaları ve yarışmaları gibi bilimsel, kültürel ve sportif etkinlikler ve aktiviteler nedeniyle dışarıdan gelen davetli, katılımcı ve konuk sayısı belli bir yoğunlukta olacaktır.

Ayrıca, İstanbul, Ankara ve Zonguldak istikametinden Bartın'a geliş yönündeki ve Bartın ili sınırları içerisindeki ilk konaklama ünitesi olması açısından da Bartın Üniversitesi Konukevi'nin diğer konaklama ünitelerine göre cazibesi olacaktır. Konukevinin mekansal organizasyonu bu öngörü çerçevesinde yapılmıştır.

2.1 İhtiyaç Programı

Üniversite yerleşkelerinde bulunan konukevlerinin araştırılması sonucu aşağıdaki tabloda belirtilen yatak kapasiteleri belirlenmiştir.

Tablo.1 Bazı Üniversite Yerleşkelerindeki Konukevi Yatak Kapasiteleri

Üniversite adı	Oda Sayısı	Yatak Kapasitesi
Eskişehir Anadolu Üniversitesi Konukevi (Yunus Emre Yerleşkesi)	51	90
Uşak Üniversitesi Konukevi	16	35
Van Yüzcüncü Yıl Üniversitesi Konukevi	31	59
İstanbul Teknik Üniversitesi Vakfı Sosyal Tesisleri	29	57
İstanbul Üniversitesi Balta Limanı Sosyal Tesisleri	19	38
Marmara Üniversitesi Konuk Evi	33	66-76
Yakın Doğu Üniversitesi Konuk Evi	60	120-138
Pamukkale Üniversitesi Konuk Evi	16	32-40
Eskişehir Osmangazi Üniversitesi Konukevi	12	14
Kırıkkale Üniversitesi Konukevi	16	23
Dokuz Eylül Üniversitesi Konukevi	18	36-54
Ege Üniversitesi Konukevi	71	128

Tablo 1'de görüldüğü üzere, üniversite konukevleri 14 ile 140 arasında yatak kapasitesine sahiptir. Özellikle üniversite yerleşkeleri içerisindeki konukevlerinin yatak kapasitelerinin kent merkezi içerisindeki konukevlerinden daha fazla olduğu görülmektedir.

Bartın Üniversitesi Yerleşkesinde tasarlanan konukevi için de 100 kişi civarında bir yatak kapasitesine sahip olması, üniversite yerleşkesine gelen konuklar dışında yöreye gelen üniversite personeline ve yakınlarına da konaklama hizmeti vereceği düşünülmüş, konukevlerinde verilen hizmetler doğrultusunda gerek duyulan mekanlar göz önüne alınarak, Bartın Üniversitesi Konukevi için aşağıdaki ihtiyaç programı belirlenmiştir:

- Karşılama birimi (Resepsiyon)
- Giril holü (Lobi)
- Açık oturma alanı
- Çay-Kahve Ofisi
- Yönetim birimi (müdür, sekreter, muhasebe)
- Yemek-Kahvaltı Salonu (Restoran-kahvaltı)
- TV salonu
- Hediyelik eşya satış birimi
- Mutfak
- Bulaşıkhanne
- Çamaşırhane-Ütü odası
- Depo
- Yatak Üniteleri
- Kat ofisleri
- Asansörler
- Kat merdivenleri
- Yangın merdiveni
- Binaya erişim rampaları

2.2 Mimari Yaklaşım

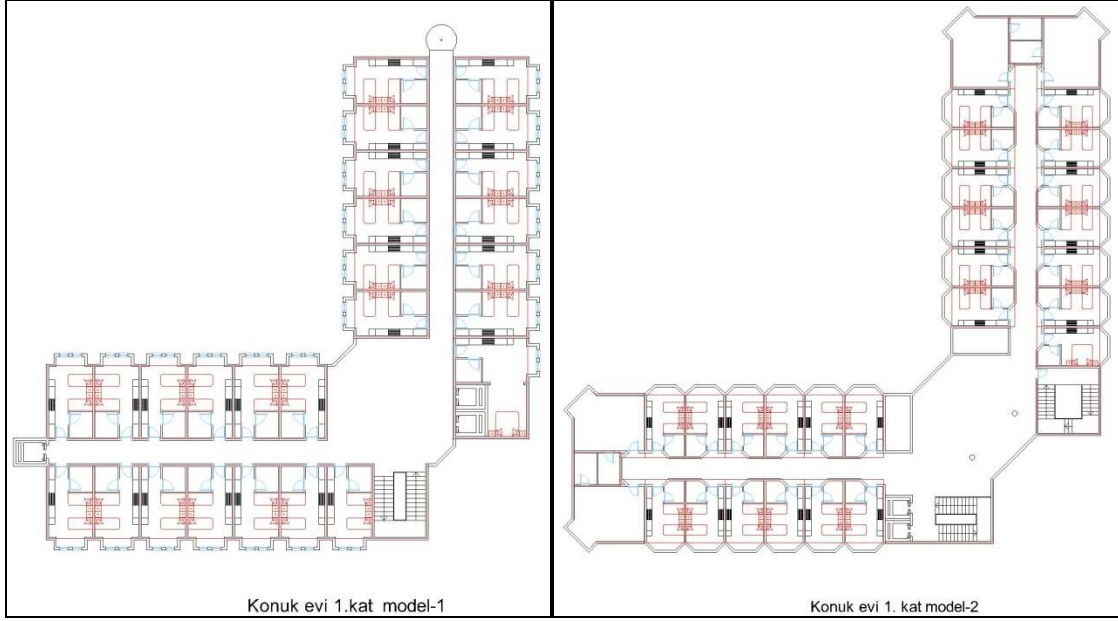
Bartın Üniversitesi Konukevi mimari tasarımına yön veren ana yaklaşım; yöre ve doğa ile uyumlu, yörenin geleneksel mimarisinden izler taşıyan, yerel malzemelerin ve yerel malzemeler ile uyumlu güncel malzemelerin de kullanılacağı, iç ve dış mekan konforu olan, işlevsel ve estetik bir yapının üretilmesidir.

Yöre ve doğa ile uyumlu bir yapı üretiminin hedeflenmesi, 21.06.2005 tarih, 25852 sayılı Resmi Gazetede yayımlanarak yürürlüğe giren Turizm Tesislerinin Belgelendirilmesine ve Niteliklerine İlişkin Yönetmeliğin Yerleşme özellikleri ile mekanların düzenlenmesi konulu 13.Maddesinde bahsedilen; “Tesisler; yapı ve dekorasyon olarak yöre, çevre ve doğa ile uyumlu,...Yönetmelikte öngörülen fonksiyonlara ve ölçülere uygun, nitelikli malzeme ile tefriş, dekore edilerek donatılmış mekanlarda gerçekleştirilir.” hükmüne de uymaktadır.

2.3 Plan Şemaları

Yukarıda bahsedilen temel yaklaşımlar ile ihtiyaç programı doğrultusunda hazırlanan avan projelerde L tipi plan şeması kullanılmıştır. Gerek duyulan mekansal birimler, lineer (doğrusal) ve uzun bir blok yerine, L şeklindeki formu oluşturan iki blok içerisine yerleştirilmiştir. Bu plan şemasının seçimi, gerek kat planındaki yatak ünitelerinin yerleşimi ve iki bloğun kesiştiği alanda kat holünün oluşumu, gerekse açık mekan-kapalı mekan ilişkisinin kurgulanması ve gölet tarafında iç avlu oluşumu açısından zengin tasarım olanakları yaratmıştır.

Mimari tasarım sürecinde, önce L formunda iki ayrı plan şeması üretilmiştir (Şekil 1). Yatak katlarındaki mekansal olanaklar ve alan kullanışlılığı nedeniyle 2 no.lu plan şeması uygulama projesi üretilmek üzere seçilmiştir. Yapı İşleri Teknik Dairesi Başkanlığının görüşleri alınarak yürütülen tasarım süreci sonunda tarafından hazırlanmış olan uygulama projesi 05.03.2011 tarihinde Rektörlük Makamına sunulmuş, Yapı İşleri Teknik Dairesi Başkanlığının 22.03.2011 tarih 178 sayılı yazısı ile Rektörlük Makamınca “Bartın Üniversitesi Konukevi Uygulamaya Esas Mimari Projesi” olarak kabul edilerek onaylanmıştır.



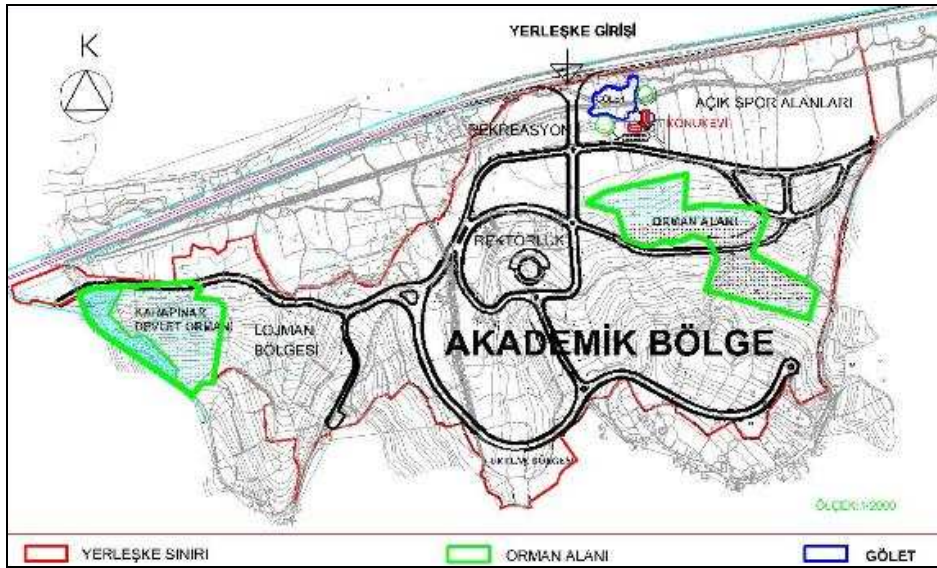
Şekil 1. Avan proje aşamasındaki plan şemaları

Tasarlanacak mimari formun yörenin geleneksel mimarisinden izler taşıması fikri, yatak ünitelerinde cumba oluşturularak mekana yansıtılmıştır.

3. BARTIN ÜNİVERSİTESİ KONUKEVİ MİMARİ UYGULAMA PROJESİ

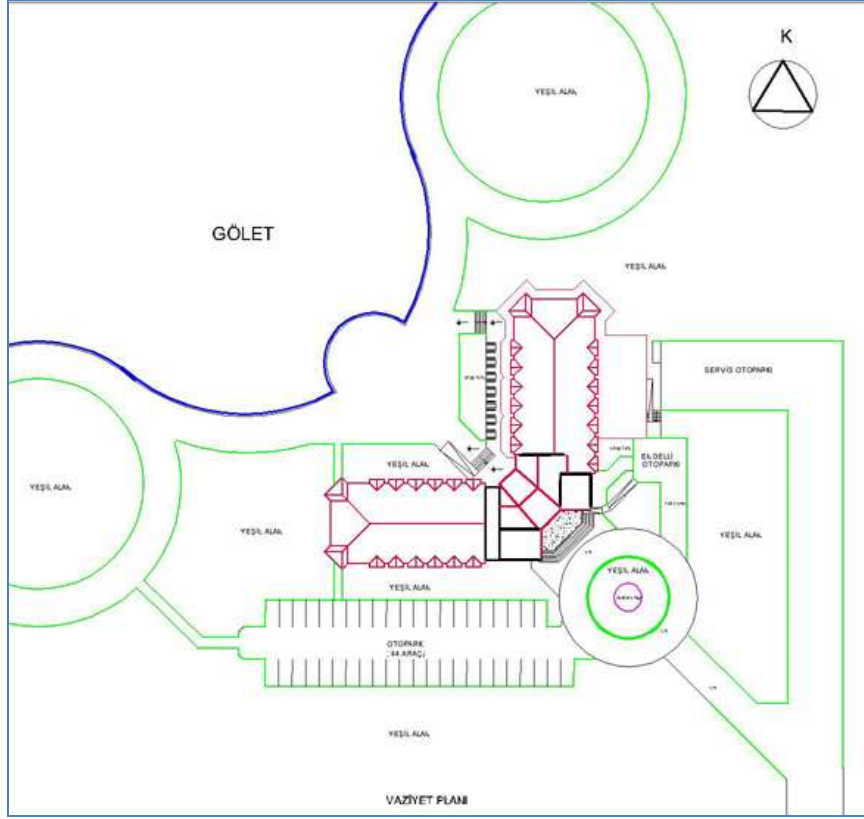
3.1 Genel Konum

Konukevi binası yerleşke alanı içerisinde, master planda spor ve rekreasyon alanları olarak belirlenmiş olan bölgeye yerleştirilmiştir. Yerleştirildiği nokta itibarıyla, Bartın-Zonguldak karayolundan yol boyunca görünecek ve yerleşkenin ana giriş noktasından kısa bir mesafe sonra ulaşılacak bir konumdur (Şekil.2).



Şekil 2. Konukevinin yerleşke içerisindeki konumu

Binanın arazi üzerine yerleşiminde giriş cephesi doğu yönüne yerleştirilerek, bu cepheye bakan yatak ünitelerinin sabah güneşini almaları sağlanmıştır. Bu sayede zemin kattaki restoran ile L formunu oluşturan blokların arasında kalan avluya yerleştirilen açık oturma alanının da öğleden sonra ve akşamüzeri güneşini alması, restoran ve açık oturma alanındaki kullanıcılar açısından gölet peyzajı ile birlikte günbatımının da izlenebileceği düşünülmüştür (Şekil 3).



Şekil 3. Konukevi vaziyet planı

3.2 Kat Planları

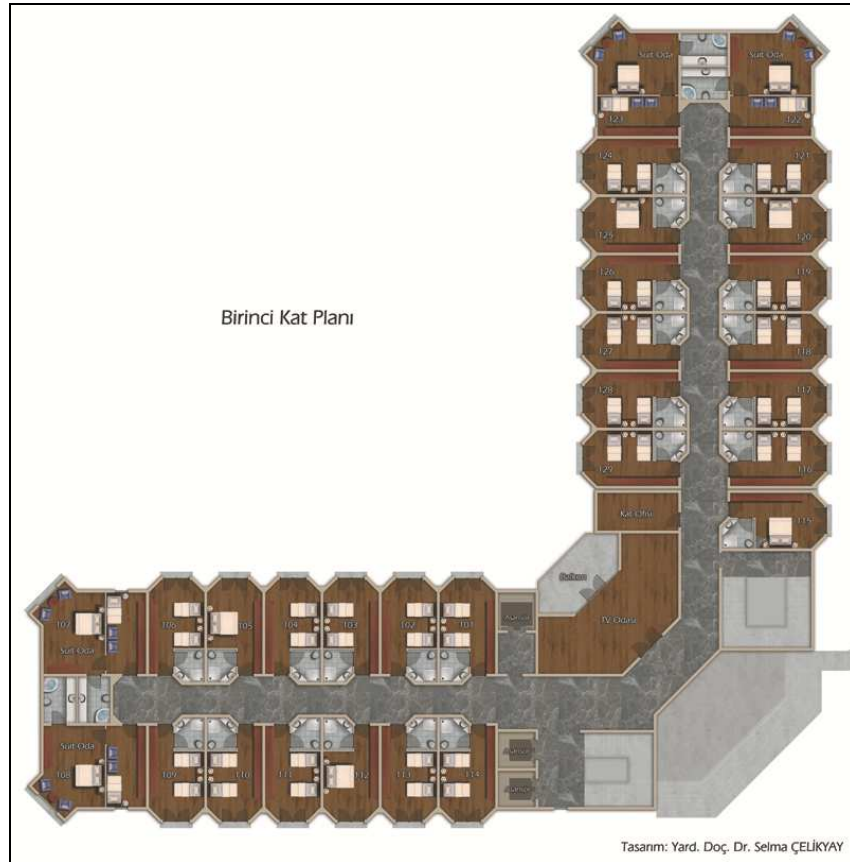
Zemin kat döşeme kotu +1.05m. kotunda tasarlanmış olup, bina giriş sahanlığına 7 basamaklı geniş bir merdiven ile ulaşılmaktadır. Bina dışındaki merdivenlerde riht yüksekliği 15 cm., bina içindeki merdivenlerde ise 16 cm.dir. Üniversitemizin yeni yerleşkesindeki temel planlama ve tasarım ilkelerinden biri engelli bireylere maksimum seviyede erişim ve yerleşke içi dolaşım olanağı sağlamaktır. Bu amaçla, gerek binanın giriş sahanlığına, gerekse gölet tarafındaki çıkış sahanlığına engelli standartlarına uygun olarak tasarlanan rampalar yerleştirilmiştir. Ayrıca, asansörlerin boşluk ve kabin ölçüleri de, Neufert (2008)'deki standartlara göre engelli bireylerin tekerlekli sandalye ile rahatça binebileceği ölçülerde oluşturulmuştur.

Zemin katta giriş holü, resepsiyon, lobi, yönetim odası, restoran, TV salonu, çay ofisi, hediyelik eşya satış birimi, mutfak, bulaşıkhanesi, çamaşırhanesi ve hizmet birimleri ile biri personele, diğeri konuklara hizmet vermek üzere iki ayrı WC grubu yerleştirilmiştir (Şekil 4). Mutfağın bina dışından ayrı bir girişi bulunmaktadır.

Yatak ünitelerinin bulunduğu birinci ve ikinci katlarda ise her katta çift kişilik 25 oda ve VIP2 kategorisinde 3 kişilik 4 adet suit olmak üzere iki katta toplam 50 oda ve 8 suit oda yerleştirilmiş, L şeklindeki bloğun orta noktalarında da gölet yönüne bakan balkonlu televizyon odaları tasarlanmıştır (Şekil 5).

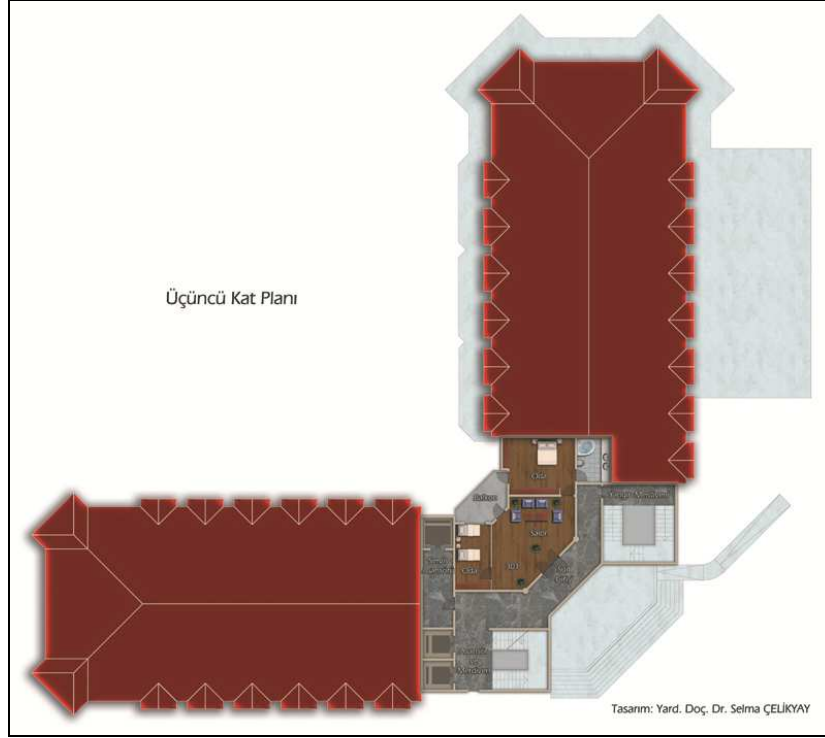


Şekil 4. Zemin kat planı



Şekil 5. Birinci ve ikinci kat planı

Üçüncü katta ise VIP1 kategorisinde 4 kişilik 1 adet suit ünite tasarlanmıştır (Şekil 6). Konukevinin toplam yatak kapasitesi 128 kişidir. Suit odaların yatak kapasitesi ihtiyaç halinde 2'şer yatak daha eklenebilecek durumda olduğundan konukevinin toplam yatak kapasitesi maksimum seviyede 146 kişiye ulaşabilecektir.



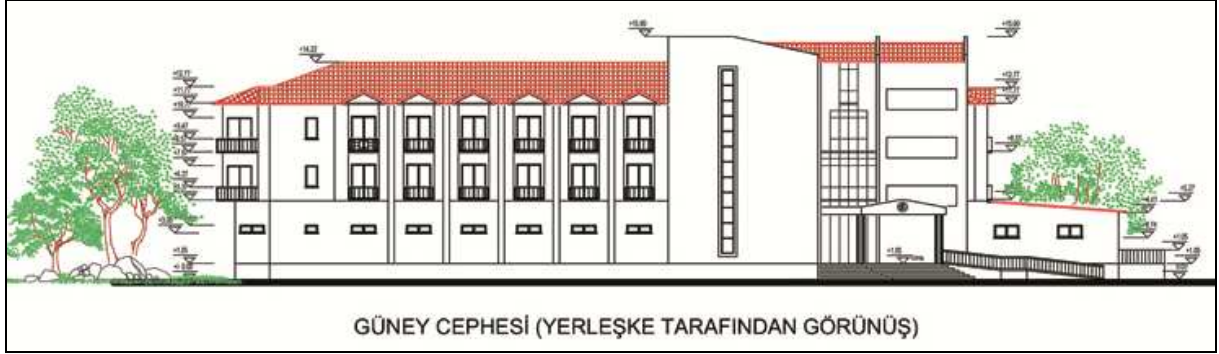
Şekil 6. Üçüncü kat planı



Şekil 7. Konukevinin kuzey yönünden görünüşü



Şekil 8. Konukevinin batı yönünden görünüşü



Şekil 9. Konukevinin güney yönünden görünüşü



Şekil 10. Konukevinin doğu yönünden görünüşü

4. PEYZAJ TASARIM İLKELERİ

Peyzaj tasarımı, içinde insanların yaşadığı, çalıştığı, dinlendiği dış mekanların yaratıldığı bir süreçtir. Diğer sanat çalışmalarından farklı eşsiz niteliklere sahip olan peyzaj tasarımı, tasarımın uygulanması için gereken spesifik form ve materyallerin doğru seçimidir. Planlama ve tasarıma bağlı olarak, uygulamadaki sonuçlar kullanıcı ve tasarımcı algısı olarak hoş ve dinamik bir çevre yaratabilir (Carpenter ve Walker, 1990).

4.1. Yapısal tasarım

Konukevine, öncelikle binanın giriş cephesindeki mimari formun algılanması açısından, ana giriş kapısı aksına yerleştirilen bir araç yolu ile ulaşılması düşünülmüştür (Şekil 11). Mutfak için malzeme taşıyacak araçlar için konukevi giriş yolundan ayrı bir servis yolu düşünülmüştür. Gerek malzeme girişi, gerekse çöp gibi atıkların bina dışına nakliyesi için büyük araçların giriş-çıkışı söz konusu olduğundan, mutfak ile konukevi giriş yolunun ayrı planlanması işlevsellik sağlayacaktır.

Konukevinin önünde 44 araçlık otopark alanı planlanmıştır. Arazinin durumu ihtiyaç halinde otopark alanının büyütülmesine olanaklıdır. Otopark ve araç yollarının, yörede üretilen taban tuğlası ile kaplanması düşünülmüştür (Şekil 11,12).

Konukevi dış mekanlarındaki teras, rampa, merdiven ve yürüyüş yollarının, kaymayı önleyici yüzey özelliklerine ve dış hava koşullarına dayanıklı malzemeler ile kaplanması düşünülerek, projede andezitle kaplanması önerilmiştir. Gölet etrafındaki yürüyüş yollarının ise, göletin yaratacağı doğal çevre algısının devamlılığı açısından, doğal bir malzeme olan kayrak taşı ile kaplanması öngörülmüştür (Şekil 14-17).



Şekil 11. Konukevi giriş yönü



Şekil 12. 44 Araç kapasiteli otopark



Şekil 13. Spor alanları tarafından görünüş



Şekil 14. Bartın-Zonguldak karayolundan görünüş

4.2. Bitkisel tasarım

Konukevi peyzaj tasarımında bitki seçiminin temel ilkesi yörenin ekolojik koşullarına uygun bitkilerin seçilmesi olmalıdır. Bitkilerin yaşam ortamını oluşturan ekolojik koşulların göz önüne alınması doğal kaynakların akılcı ve verimli kullanımı açısından da gereklidir.

Tasarımda formun önemi görünebilirliğiyle ilişkilidir (Carpenter ve Walker, 1990). Bu nedenle, Konukevi giriş kapısı önünde tasarlanan yuvarlak formlu yeşil alan içerisine estetik amaçlı yapısal öge (heykel, plastik obje) ile etrafında da bu kompozisyonu vurgulayıcı ve destekleyici boyut, renk ve dokuda bitkisel öğelerin (çalı ve yer örtücüler) yerleştirilmesi düşünülmüştür. Projede anıtsal obje olarak Üniversitemizin logosu seçilmiş ve üç boyutlu olarak yerleştirilmiştir.

Giriş kapısının ve rampaların önünde, giriş merdiveninin iki yanında bulunan yeşil alan içerisine girişi vurgulayıcı formda bitkisel öğeler yerleştirilmesi, gerek binanın yakın çevresine, gerekse uzak mesafeye yerleştirilecek bitkilerin seçiminde, bitkilerin tür, renk, doku, ve boyutlarının içinde buldukları yeşil alanla ve binanın rengi ile biçim-zemin ilişkisi kurgulanarak saptanması peyzaj tasarım ilkeleri açısından uygun olacaktır.

4.3. Su ögesi

Vaziyet planında da kısmen belirtildiği üzere, konukevinin iç avlu tarafında gölet tasarlanmıştır (Şekil 14, 15). Su ögesi, peyzaj tasarımının önemli bir ögesi olmanın yanı sıra mimari tasarımı destekleyici ve vurgulayıcı bir araç olarak ta önem taşımaktadır. Bu bağlamda mimari form ile su ögesini ilişkilendiren bir peyzaj düzenlemesinin yapılması kurgulanmıştır.

Peyzaj düzenlemelerinde geniş yüzeyli su ögesinin kullanımı, bu alanların çevresinde dinlendirici bir görsel etki oluşturmakta, yapı çevresindeki atmosferde de olumlu ortamlar yaratmaktadır. Deniz, göl, nehir gibi engin su kütleleri insanlarda yalnızlığa ve içsel dünyaya geçişi sağlar; suyun değişen renkleri de rahatlatıcı ve dinlendirici etki yapar. Geniş ve sakin su yüzeyleri, çevresine ya da mekana sükunet ve derinlik kazandırırken, çevresindeki yüzeyler üzerinde de çeşitli ışık oyunları oluşur (Aksulu, 2001).



Şekil 15. Gölet tarafından görünüş



Şekil 16. Çatı formunun görünüşü



Şekil 17. Yerleşke ana giriş yolundan görünüş

4.4. Aydınlatma ve Gece Peyzajı

Aydınlatma, mimari tasarımda ve peyzaj tasarımında yaratılan iç ve dış mekanların ve alanların gece görünürlüğünü sağlamada kullanılan bir araç olmanın yanı sıra, tasarlanan mekan ve çevrede vurgu yaratarak bazı öğelerin ön planda ve belirgin olarak algılanmasını sağlayan önemli bir tasarım aracıdır.



Şekil 18. Konukevi giriş cephesi gece görünüşü



Şekil 19. Gölet yönünden gece peyzajı

Sözen tarafından vurgulandığı üzere; aydınlatma, günışığının olmadığı, yetersiz kaldığı ve / ya da uygun koşulların oluşmadığı gibi çeşitli durumlarda tüm sınırlı ve sınırsız ortamlarda öncelikli olarak iyi görme koşullarının sağlanması için vazgeçilmez bir öğedir. Büyük oranda aydınlatma tekniğine dayalı olarak elde edilebilen iyi görme koşulları, aydınlatma konusunun özelliklerine göre de mimari ve sanatsal açıdan, bir anlamda estetik yönden başarılı görüntüler sunmalıdır.

Konukevinin dış mekanlarında, yüksek, alçak ve çim aydınlatma öğelerinin kullanımı ile oluşturulacak gece peyzajında da, kullanım alanlarının yeterince görünürlüğü sağlamak dışında, binanın mimari formunu, giriş yönündeki anıtsal objeyi, iç avlu tarafındaki gölet peyzajını ve bitkisel öğeleri vurgulayıcı tarzda ışık rengine ve şiddetine sahip aydınlatma öğelerinin yerleştirilmeleri öngörülmüştür.

TEŞEKKÜR

Bartın Üniversitesi Konukevi Mimari Projesi kapsamındaki kat planlarına ilişkin photoshop gösterimler için Bartın Üniversitesi Orman Fakültesi Peyzaj Mimarlığı 4.sınıf öğrencisi Mehmet Cemil Aktaş'a, üç boyutlu modellemeler için, Bartın Üniversitesi Orman Fakültesi Peyzaj Mimarlığı 4.sınıf öğrencisi Yakup Alper Topkaya'ya teşekkür ederim.

KAYNAKLAR

Aksulu, B.I., 2001. *Su, İnsan ve Çevre İlişkileri Üzerine*, Mimar.ist Dergisi, Sayı:2, Bahar 2001, İstanbul, sh: 82-84.

Carpenter, P.L., Walker, T.D., 1990. *Plants in the Landscape*, Second Edition, W.H.Freeman and Company, New York.

Neufert, E., 2008. *Yapı Tasarım Bilgisi*, 35. Baskıdan Çeviri - 2. Türkçe Baskı, Beta Basım Yayım Dağıtım A.Ş., İstanbul.

Sözen, M.Ş., *Aydınlatma Tasarımında Mimarın ve Elektrik Mühendisinin Rolü*, http://www.emo.org.tr/ekler/2cf3f7ef9063075_ek.pdf , alınma tarihi: 28 Mart 2011.