

ESKİ SMYRNA BAYRAKLI LOUTERİON VE BANYO TEKNESİ BULUNTULARI

LOUTERIA AND BATHTUBS FROM OLD SMYRNA BAYRAKLI

Makale Bilgisi | Article Info

Başvuru: 23 Şubat 2023	Received: February 23, 2023
Hakem Değerlendirmesi: 29 Mart 2023	Peer Review: March 29, 2023
Kabul: 19 Nisan 2023	Accepted: April 19, 2023

DOI : 10.22520/tubaar.1255402

S. Melike ZEREN HASDAĞLI* - Hüseyin CEVİZOĞLU**

ÖZET

Eski Smyrna yerleşiminde büyük boyutlu seramik ürünler arasında temizlik ve arınma gereçleri olarak bilinen louterion ve banyo tekneleri bulunmaktadır. Yerleşimin Erken Arkaik dönemde tanık olduğu geniş çaplı imar faaliyetlerinin ardından gelen MÖ 7. yüzyıl tabakalarında adı geçen her iki form hatırı sayılır miktarda buluntu ile temsil edilmeye başlar. Bu çalışmanın odağını louterion ve banyo teknelerinin höyükte kronolojik olarak incelenmesi teşkil eder. Bunun dışında form ve bezeme özelliklerinin saptanması; Erken Arkaik dönemden Klasik dönemin sonuna kadar olan form gelişimleri; Eski Smyrna buluntularının İonia'nın diğer kentleri ve deniz aşırı merkezlerdeki benzerleriyle karşılaştırılması da ele alınır. Bu yazının İonia'da özellikle Arkaik dönemde sosyal ve günlük yaşamın anlaşılmasına katkı sağlaması umulmaktadır.

Anahtar Kelimeler: Eski Smyrna, Louterion, Perirrhanterion, Banyo Teknesi, Kabartmalı Seramik

* Dr. Öğr. Üyesi, Trakya Üniversitesi, Edebiyat Fakültesi, Arkeoloji Bölümü, Klasik Arkeoloji Ana Bilim Dalı, Edirne. e-posta: melikezeren@trakya.edu.tr. ORCID: 0000-0001-6486-843X

** Prof. Dr., Ege Üniversitesi, Edebiyat Fakültesi, Arkeoloji Bölümü, Klasik Arkeoloji Ana Bilim Dalı, İzmir. e-posta: huseyin.cevizoglu@ege.edu.tr. ORCID: 0000-0001-9003-3591



ABSTRACT

Among the large pottery products in Old Smyrna settlement, there are louteria and bathtubs which are known as cleaning and purification materials. Both of these classes started to be represented with considerable amount of findings in the 7th century BC layers which followed the extensive construction activities the settlement has witnessed in the Early Archaic period. The focus of this study is comprised with analyzing the louteria and bathtubs in the mound chronologically. Otherwise, determining their shape and decorative features; their shape development from the Early Archaic to the end of the Classical period; comparing the Old Smyrna examples to their similar in other Ionian cities and in overseas centers are also discussed. It is hoped that this article will make contribution to understanding the social and daily life in Ionia particularly in the Archaic period.

Keywords: Old Smyrna, Louterion, Perirrhanterion, Bathtub, Relief Ware

GİRİŞ

Makalenin konusunu Eski Smyrna Bayraklı Höyüğü kazılarında açığa çıkan ve kaba hamurlu seramik grubu altında toplanan, yüksek bir ayak üzerinde duran tekneler (louterion) ile banyo teknelerine ait parçaların değerlendirilmesi oluşturur. Bu açıdan elde edilen çalışma daha önce J. M. Cook ve E. Akurgal tarafından tanıtılan öncül örneklerin bir devamı niteliğindedir (Cook, 1959, s. 37-38 fig. 191a.b; Akurgal, 1993, fig. 57). Burada ele alınan buluntuların bir kısmı höyükte 1966-1992 yılları arasında Prof. Dr. Ekrem Akurgal başkanlığında yürütülen ikinci dönem kazılarında ele geçmiştir. Diğerleri ise 1993-2013 yılları arasında Prof. Dr. Meral Akurgal başkanlığındaki üçüncü dönem kazıları ile 2014 yılından itibaren Prof. Dr. Cumhur Tanrıver başkanlığındaki dördüncü dönem kazı çalışmaları sırasında açığa çıkmıştır.¹ Bu makaledeki buluntuların yayına hazırlanabilmesi dördüncü dönem kazı başkanlığının teşviki, desteği ve materyalin tasnifi ile korunmasına yönelik özveriyle çalışmaları sayesinde mümkün olmuştur (Tanrıver et al., 2017, s. 107-108). Örneklerin birçoğu erken dönem kazılarına aittir ve buluntularla kazı dokümanları arasındaki bağlantı her zaman takip edilememiştir. Bu yüzden sadece kırık parçalardan oluşan bu gruba ait bazı buluntuların ele geçtiği yıl ve tabakalara ilişkin veriler eksiktir ve ne yazık ki kazı kontekstleriyle ilişkilendirmek mümkün değildir.

Antik dönemde kişisel temizlik ve arınma gereçleri olarak kullanılmış olan louterion teknesi ve banyo teknelerinin Eski Smyrna Höyüğü kazılarından azımsanmayacak sayıda ele geçmesi bu türün yayınlanma gerekliliğini oluşturmuştur. Kaldı ki Kuzey İonia seramik geleneğinin tanınmış bir merkezi olarak kabul gören Eski Smyrna'da bu özel grupların oldukça iyi temsil ediliyor oldukları bugüne değin bilinmiyordu. Her iki türün kullanım şeklinde ortak yanlar bulunmasına karşın tipolojik gelişimleri ve kullanım yerleri gibi farklılıklardan dolayı bu çalışmada ayrı iki başlık altında değerlendirilmiştir.

LOUTERION

Taş, değerli metaller ve pişmiş topraktan yapılan, yüksekçe bir ayak üzerine oturtulan tekneler Yunan ve Roma kültürlerinde kullanılan çok amaçlı gereçlerdir. Genellikle sığ ve büyük çaplı bir hazneye sahip olan bu tekneler üstte dışa doğru açılarak kalın bir kenar profili ile son bulur (Fig. 1) (Cevizoğlu, 2008, s. 284). Bu form Yunan kültüründe yaygın şekliyle *louterion/louter ya da perirrhaterion* olarak tanımlanmakla birlikte aslında

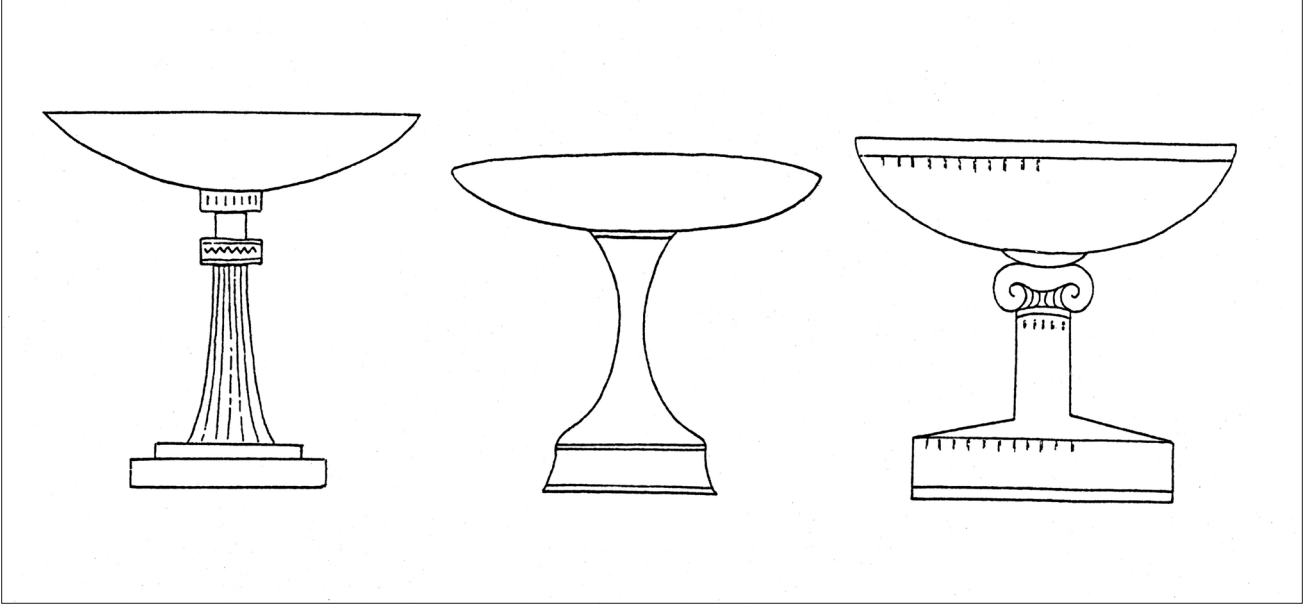
1 Bu çalışmada yer alan buluntuların yayınlanmasına izin veren Prof. Dr. Cumhur Tanrıver'e teşekkür ederiz. Çalışmada kullanılan çizimler S.M. Zeren-Hasdağlı tarafından yapılmıştır. Resim 4'ün çizimi için Dr. Günsel Özbilen-Güngör'e teşekkür ederiz. Dijital ortamdaki çizimler Başak Ongar tarafından yapılmıştır, emekleri için şükranlarımızı sunarız.

bu terimler tekneye verilen isimlerdir (Ducat, 1964, s. 577-606; Iozzo, 1981, s. 143-145; Pimpl, 1997, s. 6-8; Cevizoğlu, 2008, s. 283). Bunun yanı sıra, yüksek bir ayak üzerinde duran teknelerin işlevlerine bağlı olarak adlandırılması problemlidir. Yazılı kaynaklar kullanım alanlarına göre bu teknelerin farklı isimlendirildiğine işaret ederken sadece tipolojik özelliklerine dayanarak kullanım şeklini saptamak, dolayısıyla isimlendirmek güvenilir değildir. Zira bu teknelerin formları tamamen birbirinin aynıdır. Tipolojiye ek olarak yazılı kaynaklar ve buluntu alanlarının niteliği referans alınırca isimlendirme konusunda destekleyici dayanak noktaları elde edilebilir.² En yaygın şekliyle günlük beden temizliği sırasında kullanılan teknelere verilen bir isim olarak karşımıza çıkan *louterion* (λουτήρ) "yıkamak, yıkanmak" anlamlarındaki λούω fiilinden türemiştir.³ Bu tekneler dini anlamda arınma faaliyetlerine de hizmet eder: kutsal alanlarda ya da agoraların girişinde duran ve dini törenlerde arınma amacıyla kullanılan yüksek ayaklı tekneler için *perirrhaterion* (περιρραντήριον) terimiyle karşılaşıyoruz.⁴ Atina, İsthmia ve Olympia'dan ele geçen ve üçer kore tarafından taşınan mermer tekneler en azından MÖ 7. yüzyılın son çeyreğinden itibaren kutsal alanlara perirrhaterion sunularının yapıldığına işaret eder (Broneer, 1958, s. 24-27 lev. 10 a. b, 11 a; Richter, 1968, s. 27-31; Pimple, 1997, s. 10-26 fig. 3-5). İster louterion ister perirrhaterion olsun bu tekneleri taşıyan ayakların üstte bir başlık ve aşağıya doğru açılarak bir kaideyle sonlanan, bazen dikey yivli bir sütünü anımsatan tiplerinin yanı sıra bitkisel ya da figürlü sahnelerle bezeli tipleri de mevcuttur (Pernice, 1932, s. 38-54 lev. 24-35; Pimple, 1997, s. 38-48 fig. 8, 18-20 lev. 8; Cevizoğlu, 2012, s. 7-32).

A) Tekne

Eski Smyrna'da değerlendirmeye alınan tekne parçaları on beş adettir. Bunların on tanesi ağız kenarı ve tekne kısmına, ikisi ayak gövdesine, biri ise tekne ve ayağın birbirine birleşik olduğu kısma aittir. Ağız kenarları korunmuş olan parçalar biçimsel özelliklerine göre üç tip altında toplanabilir. Ayak ile tekne parçalarının dışında tekneyle ayağın yekpare yapıldığı tek örnek ayrı bir tipolojik sınıflama altında ele alınmıştır:

- 2 Pimpl, 1997, s. 4-5; Antik Yunan dünyasında banyo kültürü ve gereçleri hakkında bkz. Ginouvès, 1962.
- 3 Pimpl, 1997, s. 5-8; Cevizoğlu, 2007, s. 237. Banyo kültüründe louterion tasvirli vazo resimleri için bkz. Pfisterer-Haas, 2002, 1-79. Bunun yanı sıra yüksek ayak üzerinde duran bu teknelerin, çiftlik evleri gibi, tarımla ilgili üretime dönük organizasyonlarda çok amaçlı gereçler olarak kullanıldığı durumlar da söz konusudur. Karşılaştırma için bkz. Cavallo, 2014, s. 289; Curtis, 2009, s. 381 Fig. 14.4.
- 4 Yaygın karşılaşılan *perirrhaterion* (περιρραντήριον) teriminin yanı sıra *hagisterion*, nadir olarak *aporrhaterion* terimleri kullanılmış olmakla birlikte, bu teknelerin kullanım amaçları aynıdır. Tartışmalar için bkz. Pimpl, 1997, s. 4-9; Kerschner, 1996, s. 103-106; Cevizoğlu, 2007, s. 236-238, 285.



Figür 1. Vazo resimlerinde yüksek bir ayak üzerinde duran teknelere ait tasvirler / *Different types of basins and high stands depicted on vases mostly found in Southern Italy* (Pernice 1932: 39, fig. 8-10).

Tip 1: Yuvarlak Ağızlı Tekne

Bu tip Eski Smyrna'da bir örnekle temsil edilir. Bu örnekte yuvarlatılmış ağız kenarının hemen altında keskin köşeli bir profil ile tekneye geçiş sağlanmıştır. Tekne duvarının devamı üstte yuvarlak ve kalınlaşan bir ağız kenarı profili ile sonlanır. İçi ve dışı krem astarla kaplı olan 1 no.lu (Fig. 8) teknenin iç ve dış yüzünde firnis bant sıraları yer alır. Yaygın olmayan bu tip Güney İtalya'da Sibaris'de ele geçen MÖ 6. yüzyılın başlarına tarihli köşeli bir kaide profiline sahip düz bir ayak üzerinde duran sığ gövdeli teknenin ağız profili ile benzerlik gösterir (Iozzo, 1985, s. 41-42 fig. 27). Üstte düz bir ağız kenarı profili ile son bulan ve MÖ 7. yüzyılın üçüncü çeyreğine tarihlenen taş Lakonia tekneleri Tip 1 grubu içinde değerlendirilmelidir (Hamdorf, 1974, s. 51-53, 58-60 fig. 3, 5 lev. 26). Taş Lakonia teknelerinin ağız kenarları yuvarlatılmış olmasa da 1 no.lu parçanın ağız kenarının nasıl şekillendirilmiş olabileceği konusunda fikir vermektedir. Yukarı doğru dik şekilde açılan, üstte düz bir ağız kenarı ile son bulan tekne tipi için Korinth öncüdür (Weinberg, 1943, s.50 no: 182 lev. 25; Iozzo, 1987, s. 359 no: 3, 4, 5 lev. 63).

Pervazı bulunmayan bu tip daha sonrasında, MÖ 6. yüzyılın birinci çeyreği ile birlikte Selinus (Weinberg, 1954, s. 119 lev. 27.c) ve Halae (Goldman, 1940, s. 408-409 fig. 39; Moustaka 1991, s. 342, 344 fig. 1) gibi birkaç merkezde Korinth etkisini devam ettiren örneklerle temsil edilir. Yuvarlatılmış ağız profiline sahip tekne tipi, bu bakımdan Klazomenai'da olasılıkla bir perirrhanterion teknesi ve mortar olarak değerlendirilen örneklerle benzerdir (Cevizoğlu, 2010, s. 58, 78-79 no: A.1, D.1, D.2, D.3 lev. 1.1, 38.1-3). Ancak mortar tiplerinde gövdenin daha ince cidarlı olduğu ve genellikle de kabartma

teknikli bezeme öğeleriyle süslediği dikkati çeker. 1 no.lu örnek, benzeri Güney İtalya örneğini teyit eder biçimde en geç MÖ 6. yüzyılın ilk yarısına tarihlenen bir dolgu içinden gelmiştir. Bu sebepten 1 no.lu örnek MÖ 6. yüzyılın başları ya da ilk yarısı içerisine yerleştirilebilir.

Tip 2: Pervazlı Tekneler

Geniş bir pervaza, sığ gövdeye ve özenli bezemeye sahip *ilk grubu* temsil eden 2-4 no.lu örnekler Eski Smyrna'daki en yaygın tekne tipini oluşturur. Pervaz altından gövdeye geçiş ya doğrudan diagonal bir eğimle ya da hafif konveks bir profille sağlanmıştır. Eldeki çalışmada pervazlı tekne olarak tanımlanan bu tipin pişmiş topraktan yapılmış öncülleri MÖ 7. yüzyılın üçüncü çeyreğinden itibaren bilinmektedir (Incoronata örneği için bkz. Orlandini, 1980, s. 175-238; Orlandini, 2000, s. 23-25, 83-88 fig. 156-167). MÖ 6. yüzyılın başından itibaren pervazın altında içeri girinti yapan profile sahip Korinth teknelerinin yanı sıra diğer merkezler Korinth teknelerinin standartlarını devam ettirir. Bu gelenek MÖ 6. yüzyılın ilk çeyreğinde İsthmia, Aigina, Halae gibi kutsal alanlarda ele geçen zengin dekore edilmiş perirrhanterion tipleriyle devam eder (Korinth: Iozzo, 1985, s. 27-32 fig. 13, 15; Iozzo, 1987, s. 360-368, no: 9, 12-13, 16-18, 21-22 lev. 64-65. İsthmia: Daux, 1961, s. 660 fig. 1; Kerschner, 1996, s. 76-77, 91 fig. 12-13 lev. 19.2. Aigina: Kerschner, 1996, s. 65 no: 2, 3, 4 fig. 1 lev. 12. Halae: Moustaka, 1991, s. 342, 344 fig. 1). Diğer merkezlerdeki gibi Eski Smyrna teknelerinde de pervaz profilleri birbirlerinden farklılık göstermektedir. Örneğin 2 no.lu parçanın (Fig. 2, 8) pervazında kalın iki yatay yiv üzerinde siyah firnisli bantlar dikkati çeker. Bu profil MÖ geç 7. erken 6. yüzyıla tarihli Korinth, İsthmia ve Aigina Apollon kutsal



Figür 2. No. 2. Tip 2 Pervazlı Tekne / *Type 2 basin with a horizontal projecting rim* (Foto / Photo S. M. Zeren-Hasdağlı).

alanında bulunan örneklerle paralellik içerisindedir (Iozzo, 1985, s. 27-32 fig. 13, 15; Iozzo, 1987, s. 359-368 no: 3-4, 7, 9, 12-13, 16-18, 21-22 fig. 1 lev. 63-65; Daux, 1961, s. 660 fig. 1; Kerschner, 1996, 76-77, 91 fig. 12-13 lev. 19.2; Kerschner, 1996, s. 65 no: 2, 3, 4 fig. 1 lev. 12). Söz konusu benzer teknelerin pervaz kenarında iki veya üç geniş yatay yiv arasında çok sayıda ince yiv yer alır. Eski Smyrna pervazlarındaki bant dekorasyonu, bu zengin bezeme anlayışının daha sade ve kolay uygulanabilir hali olarak yorumlanabilir. Benzer bir uygulamaya MÖ 6. yüzyılın ikinci çeyreği ile ortalarına tarihli bazı Klazomenai tekne parçalarında da rastlanır ve bunlar Eski Smyrna örnekleriyle oldukça yakındır (Cevizoğlu, 2010, s. 60-61 lev. 3.1, 4.1, 5.2.3). Eski Smyrna örneklerinde belirgin krem astar üzerine firmis bezeme bulunur. 2 no.lu parçanın pervazında içi dolu üçgen sıralarından oluşan geometrik bir motif yer alır. Bu motif pişmiş toprak seramikler üzerinde özellikle de MÖ 7. yüzyılın ikinci yarısı ve daha sonrasına tarihlenen lahit ve banyo teknesi gibi büyük boyutlu kaba hamurlu seramiklerde de sıklıkla bulunur. Çok sevilen temel motiflerden biri olan içi dolu üçgen sıralarının 2 no.lu parçada olduğu gibi dışlarında kontur bir hat ile zenginleştirilmiş tipleri daha nadirdir (Smyrna: Akurgal, 1997, lev. 109c. Phrygia: Akurgal, 1955, fig. 6-7; Sams, 1994: lev. 91.806. Euboiia: Lentini, 2004, s. 37, no: 8. İthaka: Heurtley ve Robertson, 1948, lev. 30-31. 456. Knossos: Coldstream, 1972, 90, lev. 25.29. Kykladlar: Zaphyropoulou, 2017, 150, 152 fig. 15.5). Benzer örneklerden hareketle 2 no.lu parça olasılıkla MÖ 6. yüzyılın ilk yarısına aittir.

Grupta yer alan 3 no.lu örnek (Fig. 8) üstte dışa taşkın ve hafif sarkık bir pervaza sahiptir. Pervaz kenarı iki kademeli olarak yapılmıştır; üst kısım köşeli olup dışa çıkıntı yapar. Silmeli olarak da adlandırılabilir bu tip Korinth buluntularında MÖ 6. yüzyılın başından itibaren görülen değişimi de yansıtır. Bu değişim pervazın kalın, dışa çekik ve hafif sarkık yapılmaya başlaması olarak özetlenebilir. Ancak 3 no.lu örneğin köşeli üst silmesi MÖ 6. yüzyılın son çeyreğinin başlarına tarihli Samos'tan taş tekneyle belirgin bir yakınlık taşımaktadır (Buschor, 1957, 11-14 fig. 8-9, Beil, 9.2, 10.3).



Figür 3. No. 5. Tip 2 Tekne Parçası / *Type 2 Basin fragment*.



Figür 4. No. 14. Ayak Parçası / Shaft fragment of a stand (Foto / Photo S. M. Zeren-Hasdağlı).

Benzer bir profil Klazomenai (Cevizoğlu, 2010, s. 67 A.46 lev. 18.3) ve Khios (Simantoni-Bournia, 1992, s. 22-2, 37-38 lev. 11.21) kökenli, yine aynı tarihlere verilen, pişmiş toprak teknelerde de bulunur. Ancak tüm benzer örneklerde pervazın alt kısmındaki alana uygulanmış kabartma teknikli İon kymationu dikkati çekerken, 3 no.lu parçada pervazın üzerine kabartma bezeme yerine volüt bezemesi çizilmiş olup bu tercih daha erken tarihli bir anlayışı yansıtmaktadır. 4 no.lu tekne parçası (Fig. 8) diğer örneklerle benzerlik göstermekle birlikte pervazın dışa doğru sarkık değil de düz olarak açılması gibi küçük bir detay farkına sahiptir. Düz pervazlı teknelerin en yakın benzerlerinin Klazomenai'da ele geçmesi her iki kentin aynı form tipini ve bezeme öğelerini devam ettirdiğini göstermektedir (Cevizoğlu, 2010, s. 59-60 lev. 2.1, 3.2). Burada 4 no.lu parçanın dış yüzü krem astar ile kaplı olup boğum yerlerinde nokta bulunan saç örgüsü motifi bezemesi yer alır. Benzer örneklerden hareketle Eski Smyrna kökenli 3 ve 4 no.lu örnekleri MÖ 6. yüzyılın ikinci yarısına tarihlemek yanlış olmayacaktır (Cevizoğlu, 2010, s. 59-60, 62-63).

Geniş pervazlı louterion tekneleri arasında *ikinci gruba* oluşturan 5 ve 6 no.lu (Fig. 8) teknelerin ortak özelliği pervazın altından tekneye geçişte konkav bir girintinin görülmesidir. Muhtemelen tekneyi taşıırken ya da içindeki suyu boşaltırken kolaylık sağlayan bu detay ilk gruba göre daha gelişmiş bir versiyona işaret edebilir. 5 no.lu parça (Fig. 3, 8), ilk grup örneklerdeki gibi pervaz kenarında üstü siyah firnisli yatay yivli bir profile sahiptir. Ancak onlardan farklı olarak pervaz kenarının altında kabartmalı İon kymationu bezemesi vardır. 6 no.lu parça ise pervaz altında konkav şekilde içe girinti yaparak tekneye geçişin vurgulandığı

tipin Eski Smyrna'daki en iyi temsilcisidir. Pervaz kenarında İon kymationu motifi bulunur. İkinci gruba oluşturan tekne parçalarının benzerleri Aigina'da MÖ 6. yüzyılın başı ile yüzyılın ikinci yarısına tarihlenir (Kerschner, 1996, s. 65-67 no: 2, 15 fig. 1-2 lev. 12, 15). Yine, MÖ 6. yüzyıla ait Himera ve Torone'den ele geçmiş örneklerin pervaz profilleri benzerler arasında sayılır (Allegro, 1982, s. 119 no: 13, 35-36 fig. 22; Cambitoglou – Papadopoulos – Jones, 2001, s. 678 no: 16.50, 16.51 fig. 167). Pervaz kenarında üç yatay yiv bulunan, pervaz altında hafif içeri girinti yapan ve MÖ 6. yüzyılın sonlarına tarihlenen Atina'daki bir teknenin pervaz biçimi, 5 no.lu Eski Smyrna parçası için yakın bir paraleldir (Sparkes – Talcott, 1970, s. 218 no: 1876 fig. 16 lev. 88). Bununla birlikte 5 no.lu örneğin en yakın benzeri MÖ 530 civarına tarihlenen Samos kökenli bir taş tekne parçasıdır. Profili daha köşeli olmakla birlikte alttaki İon kymationu formlar arasındaki ortaklığı vurgulamaktadır (Buschor, 1957, s. 11-14 fig. 8-9 ek (Beil.) 9.2, 10.3). İkinci gruba temsil eden parçaların en yakın tipolojik benzerleri özellikle Klazomenai'da ele geçmiştir (Cevizoğlu, 2010, s. 65-66 lev. 11-13). İkinci grup Klazomenai örneklerinin çoğunluğunda pervazın iç kısmında tekneye geçişte yer alan ve suyun dışarı taşmasını engellemek için yapılmış bant şeklinde şişkin yükselti Eski Smyrna'da ikinci grup teknelerinde yaygın olmamakla birlikte mevcuttur. Form özellikleri ve bezeme karakteri üzerinden yakınlık kurulan paralellerden yola çıkarak 5 ve 6 no.lu parçalar MÖ 6. yüzyılın son çeyreği ya da sonlarına tarihlenebilir.

Tip 3: Düz Kenarlı Tekneler

Ağız kenarı üstte düz şekilde son bulan louterion tekne parçaları düz kenarlı tip içinde yer alır (7 - 11 Fig. 9). Tip 1 ve 2'ye göre louterion teknesi daha derin olup ağız kenarından gövdeye geçiş keskin köşeli bir profille vurgulanmıştır. Bu profil MÖ geç 6. yüzyılda başlayan ancak MÖ 5. ve 4. yüzyıllarda daha net olarak takip edilebilen ve hem bezeme hem de form özellikleriyle standartlaşmış tekneler ile yakındır. Klasik dönem louterion tekneleri erken tarihli örneklerle göre daha ince cidarlı ve köşelidir; tabanın merkezine doğru derinleşen tekne profilleri ve düz ancak hafif içe dönük ağızlarıyla dikkati çeker. Arkaik dönemdeki louterion teknelerinin pervaz altında gözlenen konveks veya konkav geçişler bu tipte bulunmaz. Bütün olarak korunmuş örneklerde şerit biçimli kulplar ile çoğunlukla bir sütun gövdesi gibi şekillendirilmiş silindirik yüksek ayaklar dikkati çeker. Ne yazık ki Eski Smyrna örneklerinin ele geçtikleri tabakalar tarihleme için kullanışlı bilgiler vermez. Örneğin 10 no.lu parça Athena Tapınağı'nın kuzey batı köşesinden ele geçmiştir. Ait olduğu dolgu tabakası Arkaik dönemden MÖ 4. yüzyıl içlerine kadar geniş bir aralığa tarihlenen buluntulara sahiptir.

Bunun yanında bu dolguda bulunan Arkaik dönem fayans kuş figürinleri tapınağa, dolayısıyla bir kült ya da arınmayla ilişkili kullanıma işaret ediyor olabilir.⁵ Yine de tarihlendirme ancak diğer merkezlerden gelen benzer örnekler üzerinden yapılabilir. 7-11 no.lu örneklerin bu standartlaşmaya uygun yapıları onların Klasik döneme ait olduklarını gösterir. Özellikle 8-10 no.lu örneklerde teknelerin ağız kenarında gözlenen keskin köşeli profilin yakın benzerlerine Klazomenai ve Khios gibi merkezlerde rastlanır. 8-10 no.lu teknelerin pervaz kymation bezemesinde yumurta motifinin aşağıya doğru sivrilmesi ve birbirinden ayrı duran köşeli bir çerçeve içinde yer alması dikkat çekici detaylardır. Bunun yanı sıra pervazdan tekneye gayet belirgin, dik ve köşeli geçiş MÖ 6. yüzyıl örneklerinden farklıdır. Öyle ki formda gözlenen bu özelliklere MÖ 4. yüzyılın ilk yarısına ait Klazomenai buluntularında rastlanır (Cevizoğlu, 2007, s. 238-342, 248 fig. 1-3, 8). Burada 8 no.lu parçanın profil benzerleri olarak MÖ 5. yüzyılın başları ve ilk çeyreğine verilen kabartma bezemeli Khios tekneleri de gösterilmelidir (Simantoni-Bournia, 1992, s. 23-24 no: 24, 25-28 lev. 13-16).

Tipolojik özellikler ve bezemede gözlenen çözümlerin benzerlerinin Klazomenai ve Khios örnekleriyle örtüşmesinden hareketle 8 no.lu parça için MÖ 5. yüzyılın ilk çeyreği ile MÖ 4. yüzyılın ilk yarısı arasında bir tarih öngörülebilir. Klazomenai örneklerinin sağlam kontekstlerden geldiğini göz önüne alırsak daha çok MÖ 4. yüzyılın başlarına ait olduğunu düşünebiliriz. İonia dışında ise 8-10 no.lu tekneleri form bakımından karşılaştırabilmek için Atina (Raubitschek, 1949, s. 370-407; Pimple, 1997, s. 181 no: 58, 61 fig. 9.8, 10.1; 182-183 no: 64, 68 fig. 10.2.3; Thompson, 1940, s. 143, fig. 103), Aigina (Kerschner, 1996, s. 88 no: 40, 46 fig. 8 lev. 22), Delos (Deonna, 1938, s. 75-76, 148-149 lev. 21, 23), Olynthos (Robinson, 1930, s. 64-65, 67 fig. 171, 173-175; Robinson – Graham, 1946, s. 213, 218, 242, 246 lev. 186-187, 211a, 218-220) ve Himera⁶ gibi merkezlerde MÖ 6. yüzyılın sonları ile MÖ 5. ve MÖ 4. yüzyıla verilen mermer örnekleri de değerlendirmeye almak gerekmektedir. Eldeki çalışmada 11 no.lu parça en geç tarihli örnek olmalıdır. Bu örnekte daha ince cidar ile sağlanmış narin bir yapı dikkati çeker. Ağız düz ve hafif dışa çekik olup kenar kısmı iki girinti ile profillendirilmiştir. Tekneye geçişteki köşeli profil nispeten keskindir ve ağız kenarında kabartma teknikli İon kymationu motifi yer alır. 11 no.lu parçanın benzerleri için MÖ 4. yüzyılın ilk yarısına ait mermer tekneler gösterilebilir. Maroneia, Olynthos, MÖ 5.

yüzyılın ikinci ve üçüncü çeyreğine ait Atina ya da MÖ 5/4. yüzyıla ait Aigina'dan bilinen mermer teknelerde cyma reversa olarak da tanımlanan kenar profili 11 no.lu tekneyle oldukça yakın durmaktadır (Pimple, 1997, s. 183, 221-222, 225 no: 69, 287, 305 fig. 8.1.2, 10.4; Kerschner, 1996, s. 88 no: 45 fig. 8 lev. 22). MÖ 4. yüzyılın ortaları ve hemen sonrasına ait Thasos pişmiş toprak tekneleri arasında da benzer form tipi gösteren örnekler bulunmaktadır (Blondé, 1985, no: 342-343 no: 380, 381 fig. 61). Hem mermer hem de pişmiş toprak teknelerle kurulan benzerliklerden hareketle 11 no.lu tekneyi en geç MÖ 4. yüzyılın ilk yarısına tarihleyebiliriz. Çünkü ilgili tekne parçası bu tipin yaygın olduğu MÖ 5. yüzyılın sonları ve MÖ 4. yüzyılın ilk yarısını kapsayan geniş bir tarih aralığı içinde durmaktadır.

7-11 no.lu louterion teknesi parçalarının hepsinde kabartma teknikle yapılmış İon kymationu bezemesi tek süsleme ögesidir. 10 no.lu parça hariç tüm bu örneklerde tekne yüzeyi belirgin bir astarla kaplıdır. Formda gözlenen biçimsel standartlaşma bezemeye de tesir etmiştir. Zira ilgili örneklerde kyma motifi mühür baskı tekniği ile uygulanmış olduğu için bir çerçeve içinde duruyormuş izlenimi yaratır. 7 no.lu parçada ise sola bir kama sağa ise bir yumurta motifi gelecek şekilde her iki kyma ögesinin aynı çerçeve içinde yer aldığı görülür. Her iki ögenin tek bir çerçeve içinde yer aldığı benzer bir bezeme uygulaması Klazomenai kökenli MÖ geç 6. yüzyıla ait bir pithosun boyun kısmında yer alır (Cevizoğlu, 2010, Taf. 36 no: 3). Motif hamur henüz ıslakken tek bir kalıbın hamur yüzeyine yan yana seri bir şekilde basılmasıyla elde edilmiştir (Üretim tekniği tartışmaları için bkz. Cevizoğlu, 2010, s. 15-18 Beil. 2-3). Mimaride olgun Arkaik döneme ait bezeme örneklerinden tanıdığımız yumurta motiflerinin arasından uç veren kama ya da ok motifinin kabartma teknikli vazolarda uygulanması yaygın değildir (Cevizoğlu, 2010, s. 77 C.9 lev. 36, 3.). Bilindiği üzere yumurta ok motifi anıtsal mimaride bir süsleme ögesi olarak kullanılmaya başladığı tarihten itibaren zaman içinde bir dizi değişiklik geçirir. İlk başlarda geniş dil biçimindeki dolgun yumurta motifi giderek kısılp daralarak uç kısma doğru sivrileşirken yumurtanın çevresini saran kabuk ya da zırhların arasından uzayan keskin sırtlı ok/mızrak ucu belirgin bir hal alır.⁷ Smyrna ve Klazomenai kabartmalı vazolarında en çok tercih edilen söz konusu İon kyması ile aynı motifin sıklıkla resmedildiği Klazomenai lahitlerinde mimaride izlenen ivmenin tersine stil gelişimi yavaş ilerlemekteydi (Cevizoğlu, 2010, s. 56-57; Zeren-Hasdağlı, 2014, s. 120-122; 175-176).

5 Söz konusu buluntular henüz yayınlanmamıştır. Ancak tapınak içerisinden 1948-1951 kazılarında ele geçen kuş heykelticikleri için bkz. Akurgal, 1997: 127 şek. 34 kare B-C II-IV lev. 135c-d; E3.

6 Allegro, 1982: 115-166. Himera örnekleri ve ilgili yayınlar için bkz. Cevizoğlu, 2007: 240 dipnot 23 ve 24.

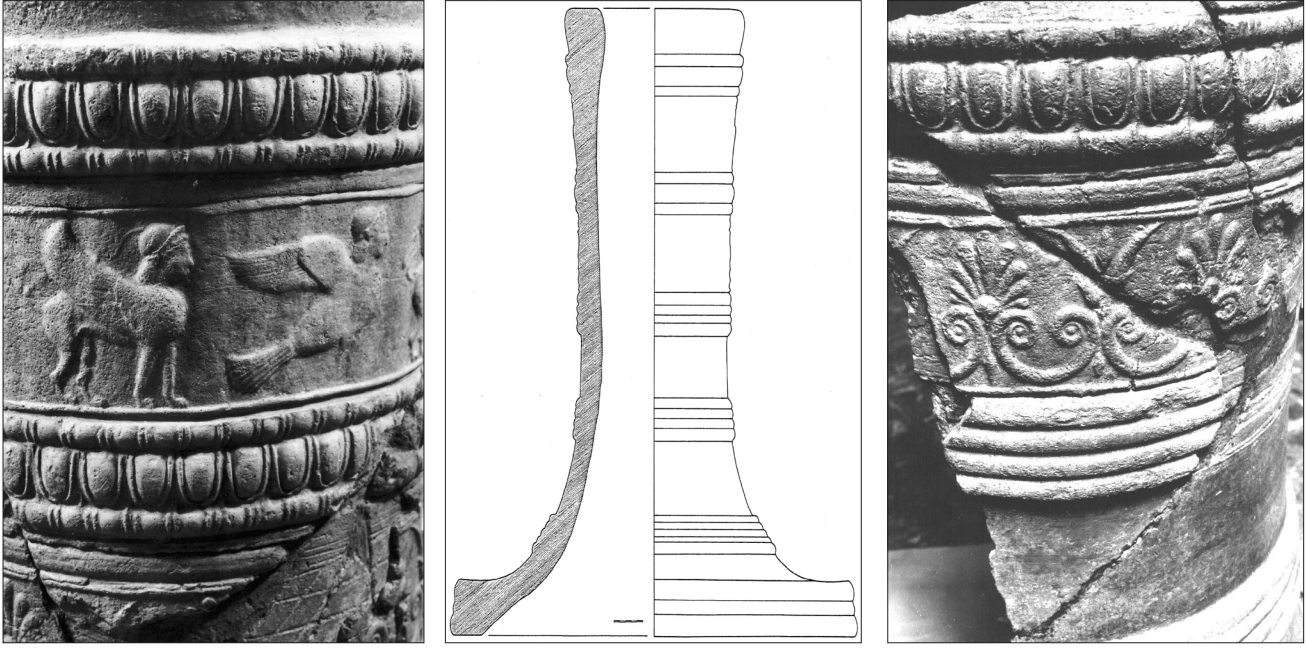
7 Koenigs, 1986: 118; Åkerström, 1951: 93-94; Åkerström, 1966: 52; Cevizoğlu, 2010: 35-37; mimaride ion kymationunun gelişimi konusunda geniş tartışma ve referanslar için ilgili yayının 141-147 numaralı dipnotlara bakınız.

En azından Kuzey İonia'da, seramik türünler üzerinde kabartma teknikli dekor öğeleri mimariye göre daha kaba ve ikincil bir değere sahip olup stildeki değişimleri birebir takip etmez. Kabartmalı vazoların üretiminde mevcut kalıpların uzun süre kullanılması stildeki bu durağanlığın sebebi olarak gösterilebilir. Buna karşın Kuzey Ege'den bilinen Klasik döneme ait bazı kabartmalı lahit ve seramikler üzerinde yer alan İon kymationu motifinin mimarideki gelişimleri daha yakından yansıttıkları da bir gerçektir (Karşılaştırmak için bkz. Ilieva, 2009, fig. 4, 6-7). Smyrna örnekleri arasında motif üzerinden yapılabilecek genel ancak en yerinde değerlendirme 7 no.lu parça haricinde Klasik dönem örneklerinde motifin Arkaik döneme oranla daha yozlaşmış bir görünüm sergilemesidir. Louterion parçalarının bezemesinde motif dizilimindeki düzensizlik ile ok/kama ucu ögesindeki belirsizlik dikkati çeker. 7 no.lu parçada ise bilinçli olarak ok ucu biçiminde bir şekillendirmeye gidilmiş olup uçları köşeli olarak verilmiş bu tip kamayı bazı MÖ geç 6. erken 5. yüzyıl Klazomenai lahitlelerinde de görebiliriz (Cook, 1981, lev. 21.1, 3-4; lev. 26, 54, 64, 76). 7 no.lu parça hafif içe eğimli ağız kenarı ve tekneye geçerken yaptığı keskin girinti ya da yivli profiliyle diğer örneklerden biraz daha farklıdır. Bu profil ve kymation bezemesi Khios'tan bilinen bazı tekne parçalarında da takip edilir (Simantoni-Bournia, 1992, s. 25-26, 72-73 no: 32, 33, 35 form için lev. 18.32, bezeme için lev. 19.33, 21.35). 8 ve 9 no.lu örneklerde kyma yine aynı yöntemle ancak oldukça düzensiz bir seyirde uygulanmıştır. Kama özel olarak yapılmamış olup yumurta motifini içine alan çerçevenin sınırları kama etkisi yaratmıştır. Klasik döneme ait louterion teknelerinde İon kymationu bezemesi yaygındır: MÖ 5. yüzyılın ilk çeyreğine tarihli Khios (Simantoni-Bournia, 1992, s. 24, 71-72 no: 25, 26 lev. 14.25, 15.26), MÖ 5. yüzyıl sonlarına ait Atina Agorası (Sparkes – Talcott, 1970, s. 367-368 no: 1858, 1870 lev. 89) louterion tekneleriyle, yine MÖ 4. yüzyılın ilk yarısına tarihli Thasos'tan geniş ve büyük louterion tekneleri benzer şekilde bezenmiştir (Blondé, 1985, no: 342-343 no: 377, 378 fig. 61). Ancak hem form özellikleri hem de bezeme öğelerinde gözlenen teknik uygulamalar göz önüne alınırsa yakın benzerleri komşu kent Klazomenai'da ele geçen ve MÖ 4. yüzyılın ilk yarısına ait louterion teknelerdir (Cevizoğlu, 2007, s. 239-241, 248 no: 1, 2 fig. 1-2, 8).

B) Ayak

Eski Smyrna'da louterion ayaklarına ait parçalar teknelere göre nispeten daha az sayıdadır. Höyükteki eski dönem kazılarında açığa çıkan ve kabartma tekniğinde zengin bezemelere sahip pişmiş toprak ayak bu türün olgun Arkaik dönemde ulaştığı gelişimi en iyi şekilde temsil eder (Akurgal, 1993, fig. 57). Son yıllarda yürütülen kazılarda ele geçen 12-14 no.lu parçalar

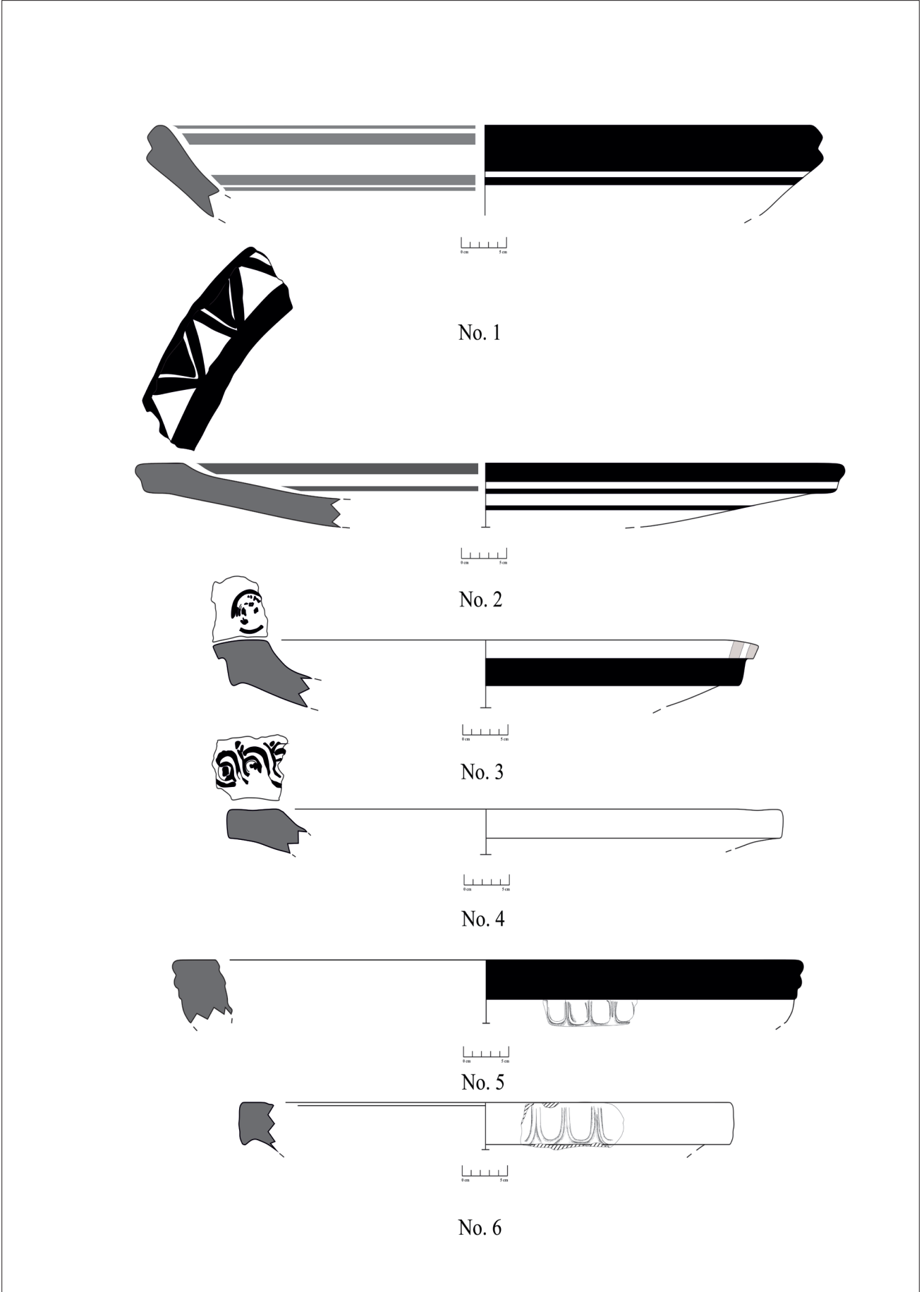
Smyrna buluntuları arasında louterion ayakları hakkında bilgilerimizi arttırmaktadır (Fig. 10). Bu parçalarda tekne ve ayak birbirinden ayrı biçimlendirilmiştir. Teknenin ayaktan bağımsız olması içteki suyu boşaltma veya doldurma durumlarında pratik bir işlev sağlar. MÖ 8. yüzyılın ikinci yarısından itibaren ilk örneklerine Korinth'de (Weinberg, 1943, s. 50 no: 182 lev. 25) rastlanan ayakların formunda Geç Geometrik dönemden Klasik, Hellenistik ve Roma dönemine kadar süren uzun bir zaman diliminde hem üretimde yaşanan teknolojik yenilikler hem de tercihlerin ve modanın etkisiyle oluşan değişim gözlenir. Buna göre MÖ 8. yüzyılın ikinci yarısı ve MÖ 7. yüzyılın ortalarına ait taş tekne ayakları silindirik şeklinde, geniş çaplı, düz, sade ve ince cidarlıdır (Kerschner, 1996, s. 71; Pimpl 1997, s. 10-13, 38-41; Cevizoğlu, 2010, s. 63-64). Daha az eklemlerli ayaklarda görüldüğü gibi gövdeye açılmış dikdörtgen veya kare boşluklar olabilir (Weinberg, 1943, s. 50 no: 182 lev. 25; Iozzo, 1985, s. 27 no: 2 fig. 13.a; Coulié, 2000, s. 113-114, 118, 124-125 no: 6a, 7a, 8b fig. 11, 16, 20; Cevizoğlu, 2010, s. 58 no: A.1 lev. 1.2). MÖ 7. yüzyıl sonu ile 6. yüzyılın ilk çeyreğine ait ayaklarda çapın daraldığı, ayağın aşağıya doğru boru şeklinde genişlediği izlenir. Bu durumda konik bir form kazanan ayak nispeten zarif görünümlüdür. İsthmia gibi yoğun Korinth etkisi taşıyan örneklerde görüldüğü gibi ayağın çapı hala geniştir. Ayağın dışını çepeçevre saran şişkin yatay plastik bant sıralarının ayırdığı friz alanları boya bezemenin yanı sıra kabartma teknikte uygulanmış figürlü bezeme öğeleriyle dekore edilmiştir (Kerschner, 1996, s. 76-77 lev. 19.2.4; Daux, 1961, s. 660 fig. 1; Orlandini, 1980, s. 175-238; Orlandini, 2000, s. 23-25, 83-88 fig. 156-167). MÖ erken 6. yüzyıla tarihli ayaklar kabartma teknikli bezemelerinin yanı sıra boya bezemelere de sahiptir (Cevizoğlu, 2010, s. 58 no: A.1 lev. 1.2). Eski Smyrna'dan 12 no.lu örnek kalın cidarı itibarıyla büyük boyutlu bir tekneyi taşıyor olmalıydı. Ayağın çapı geniş olmasa da İsthmia örneğine benzer biçimde yatay plastik bant ile bezenmiştir (Daux, 1961, s. 660 fig. 1). Krem astar üzerine uygulanmış firnis bant ve dalgalı çizgiler Orientalizan stilin etkilerini yansıtır. 12 no.lu parça Eski Smyrna'da MÖ 6. yüzyılın ilk yarısına kadar tarihli buluntular içeren bir yapı dolgusundan ele geçtiği için en geç yüzyılın ilk yarısına ait olmalıdır. 13 no.lu parça olasılıkla bir ayağa aittir. Geniş bir oturma düzlemine sahip kaidenin kenarında bulunan iki belirgin yatay yiv ayakların kaidesiyle yakınlık gösterir. Siyah firnisli yatay yivlerin arası rezerve bırakılırken, kaidenin alt ve üst kısmında firnis bant bulunur. Form bakımından düz kenarlı Korinth (Iozzo, 1987, s. 359-361 no: 6a fig. 1) örneklerinden çok MÖ 6. yüzyılın ortaları ve sonrasına tarihlenen Eski Smyrna ve Klazomenai buluntusu ayakların kaide ile yakındır (Akurgal, 1993, fig. 57; Cevizoğlu, 2010, s. 62, 70 lev. 9.1-2, 23.1). Burada 13 no.lu parçada olduğu gibi iki kalın şişkin yiv arasında ince birşişkin yiv bulunur.



Figür 5-7. Eski Smyrna ayak. Profil çizimi ve kabartma frizden detay fotoğraf, İzmir Müzesi / *An elaborately decorated stand from Old Smyrna. Drawing of stand profile and detail of a figured friese in relief technique, İzmir Museum.* (Foto / Photo: H. Cevizoğlu. Çizim / Drawing: G. Özbilen Güngör).

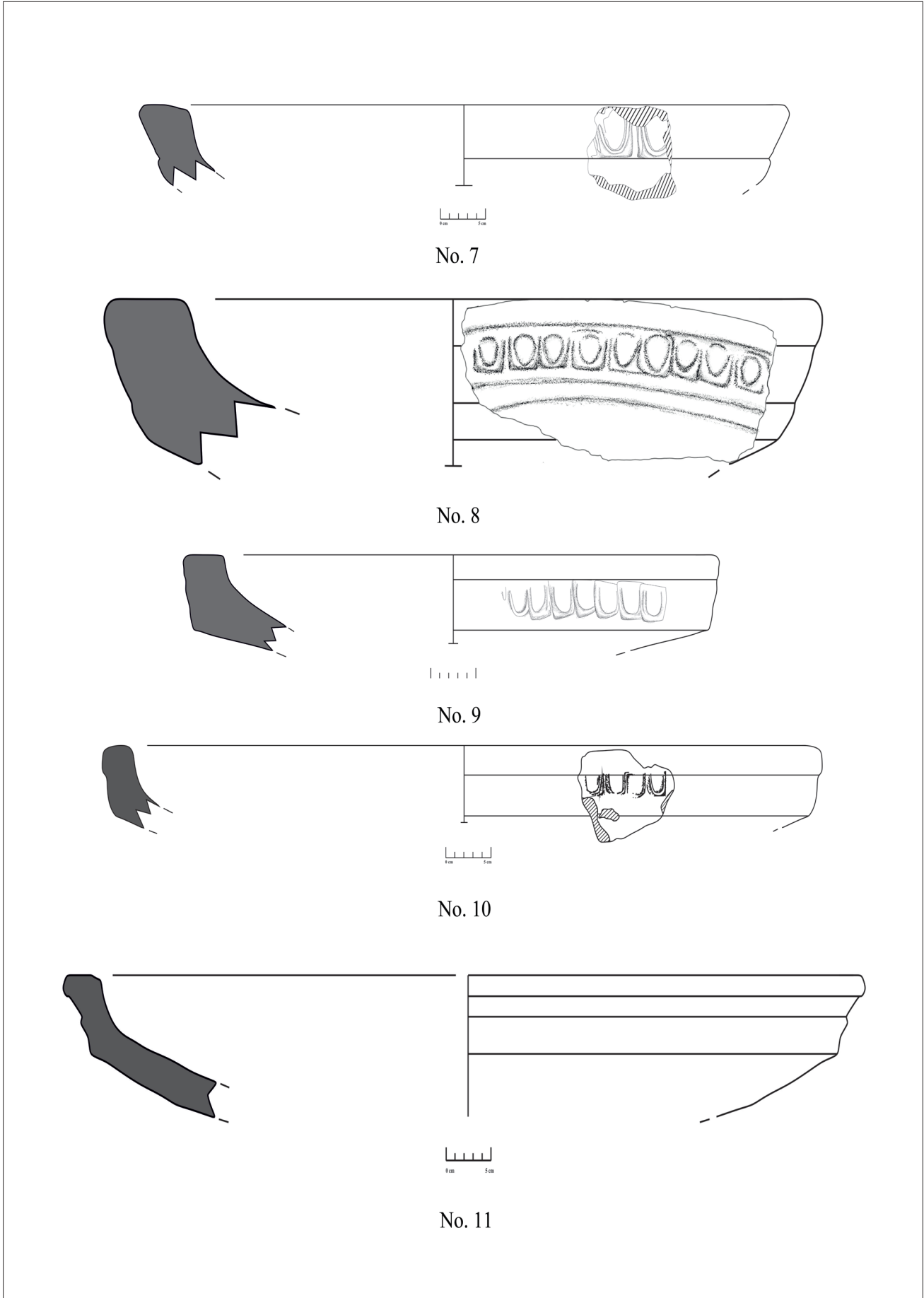
İon düzenindeki sütunlardan etkilenecek yapılmış ve MÖ 6. yüzyılın son çeyreğine ait bir Klazomenai ayağı oldukça özel işçilik gösterir ve kaide kenarındaki şişkin yatay yivler bakımından 13 no.lu parçaya benzer (Cevizoğlu, 2010, s. 66-67 no: 40 lev. 14-15). Elimizdeki buluntular arasında hem kabartma hem de boya bezemeye sahip 14 no.lu (Fig. 4, 10) ayağın çapı diğer tip ayaklara göre dardır. Ayağın gövdesine ait parça üzerinde kabartma tekniğiyle uygulanmış üç sıra astragal dizisi yer alır. Astragallerin üzerinde yer yer korunmuş kırmızı ek boya izlerine rastlanır. 14 no.lu parça Smyrna'da neredeyse bütün olarak korunmuş yüksek kaliteli ayak ile aynı tiptedir (Akurgal, 1993, fig. 57; Cevizoğlu, 2010, Beil. 7.4). MÖ 6. yüzyılın ortalarına tarihli bir ev içinde ele geçen ve şimdi İzmir Arkeoloji Müzesi'nde korunan pişmiş topraktan yapılmış ayağın dar çapı erken tarihli örneklerle göre daha zarif bir görünüm verir (Fig. 5-7). Silindir gövdeli, kaideye doğru konkav şekilde açılarak genişleyen ayağın formu İonia örnekleri için standart bir özellik olarak ilerleyen tarihlerde de tekrar eder. Eski Smyrna ayağı kabartma teknikli sirensphinks sıraları ve incelikli işlenmiş lotus-palmet motifli frizleri sınırlandıran İon kymationu dizisiyle yüksek bir kalite sunar. Eski Smyrna ayaklarının en yakın benzerleri Klazomenai kökenli örneklerdir. MÖ 6. yüzyılın sonlarına ait Khios ve Klazomenai kökenli bazı ayak parçaları üzerindeki astragal dizileri yine Eski Smyrna örnekleri ile yakındır (Simantoni-Bournia, 1992, s. 20 no: 11 lev. 4.11; Cevizoğlu, 2010, s. 68-69 A.49, A.53, A.55, A.60 lev. 18.7, 19.4, 20.1, 21.3).

Benzerlerinden hareketle 14 no.lu parçayı MÖ 6. yüzyılın sonlarına tarihleyebiliriz. 15 no.lu parça (Fig. 10) louterion teknesi ile ayağın yekpare olarak birlikte çekildiği ayaklar grubu altında özel bir tipi temsil eder. İnce cidarlı ayağın en üstte tekne tabanına geçiş yaptığı kısım korunmuştur. Louterion teknesinden geçişte kalın bant ve hemen altındaki keskin profilli girinti dikkat çekicidir. Bu kalın bant hem tekneden ayağa geçişi güçlendirmek hem de ayağın taşınması sırasında kolay tutuş sağlaması için yapılmış olmalıdır. Benzer form Atina'dan bilinen pişmiş toprak bir ayağın (Sparkes – Talcott, 1970, s. 218-221 no: 1876 fig. 16 lev. 88-89) yanı sıra Korinth örnekleri arasında da bulunur (Iozzo, 1987, s. 402-404 no: 105, 106, 109, 110 fig. 4-6 lev. 78). 15 no.lu parçaya ait teknenin içi ince bir kil tabakası ile düzeltilmişken, tekneden ayağa geçişe ait boyun kısmında krem astar üzerinde iki firnis bant korunmuştur. Klazomenai'dan gelen ve benzer teknikle üretilmiş yekpare tekne ve ayak örneğinde, 15 no.lu buluntunun firnis bant bezemesinin olduğu kısımda kabartma teknikli İon kymationu yer alır (Cevizoğlu, 2010, s. 67 A.43 lev. 17.2, 18.1). MÖ 6. yüzyılın son çeyreğine tarihlenen benzerlerine karşın Eski Smyrna parçası için, MÖ 6. yüzyılın ilk yarısına tarihli bir dolgudan ele geçmesi ve bezeme prensibinin yuvarlak ağızlı veya pervazlı teknelerle yakın olmasından dolayı daha erken bir tarih önerilebilir. Ayrıca, 15 no.lu parça ile aynı dolguda bulunan 1 no.lu tekne ve 12 no.lu ayak parçasının, en geç MÖ 6. yüzyılın ilk yarısına tarihlenmiş olması öneriyi destekleyici bir faktördür.

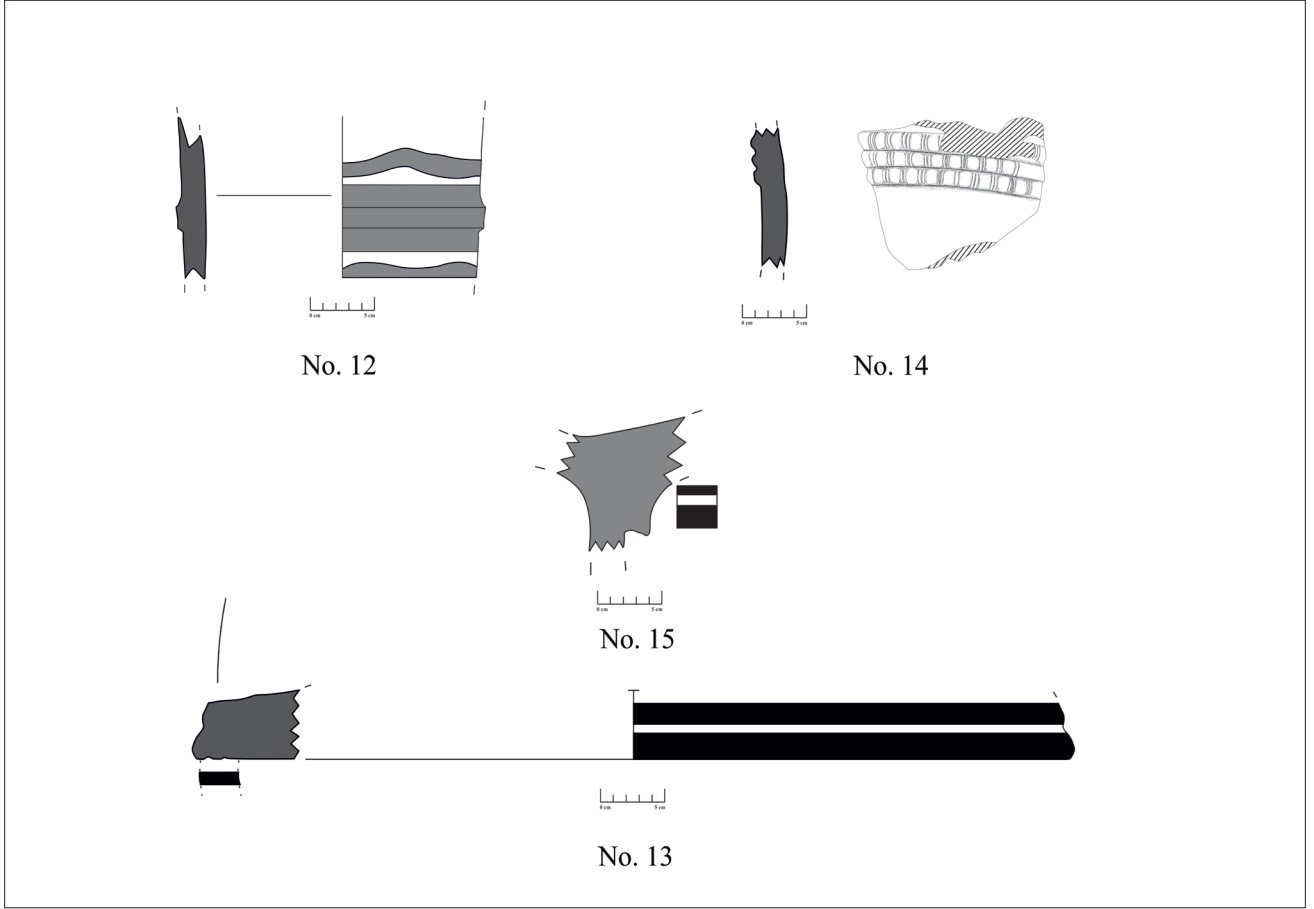


Figür 8. Tip 1-2 Tekne Parçaları / *Type 1-2 profiles of basins.*

ESKİ SMYRNA BAYRAKLI LOUTERİON VE BANYO TEKNESİ BULUNTULARI



Figür 9. Tip 3 Tekne Parçaları / *Type 3 profiles of basins.*



Figür 10. Tekne Ayak Parçaları / Shaft and base fragments of stands.

BANYO TEKNELERİ

Kuzey İonia'da yürütülen kazılarda açığa çıkan pişmiş toprak banyo teknesi formuna ait buluntular Yunan dünyasından bilinenler arasında özgün bir yere sahiptir. Eski Smyrna'da ele geçen bir tekne İonia'da banyo kültürünün Erken Arkaik dönemden itibaren varlığına işaret eder.⁸ Tasarımında içinde oturarak yıkanmaya imkan tanıyan MÖ 7. yüzyılın sonlarına ait bu banyo teknesinin yanı sıra Eski Smyrna'dan MÖ 6. yüzyılın sonlarına tarihlenen diğer bir pişmiş toprak tekne bu türün devamlılığını gösterir.⁹

8 Eski Smyrna'da MÖ 8. yüzyılın sonlarında gerçekleşen olasılıkla doğal afet kaynaklı bir yıkımın ardından konutlar eskisinden daha geniş, çok odalı ve gösterişli olarak yeniden inşa edilmiştir. MÖ 7. yüzyıla tarihli çok sayıda banyo teknesi parçaları da bu yapıların kullanım süreçlerine tarihlenir. Örneğin MÖ 7. yüzyılın sonlarında Lydia saldırıları ile yıkılmış konutların birinde, pervazında boya ile yapılmış bezemeler bulunan içi firnisli pişmiş toprak bir banyo teknesine ait çok sayıda parça gün ışığına çıkarılmıştır. Yaklaşık 1,20 cm uzunluğunda ve fiçi formunda tabana sahip bu sekili teknenin arka ve yan kenarları yüksek, buna karşın ayakucu kısmı daha alçaktır. Bkz. Cook, 1959: 36-37 lev. 191a.b. Bu teknenin ele geçtiği konut mekanı daha sonra "Banyolu Oda" olarak yorumlanmıştır. Bkz. Akurgal, 1983: 39-40 res. 19, 21.

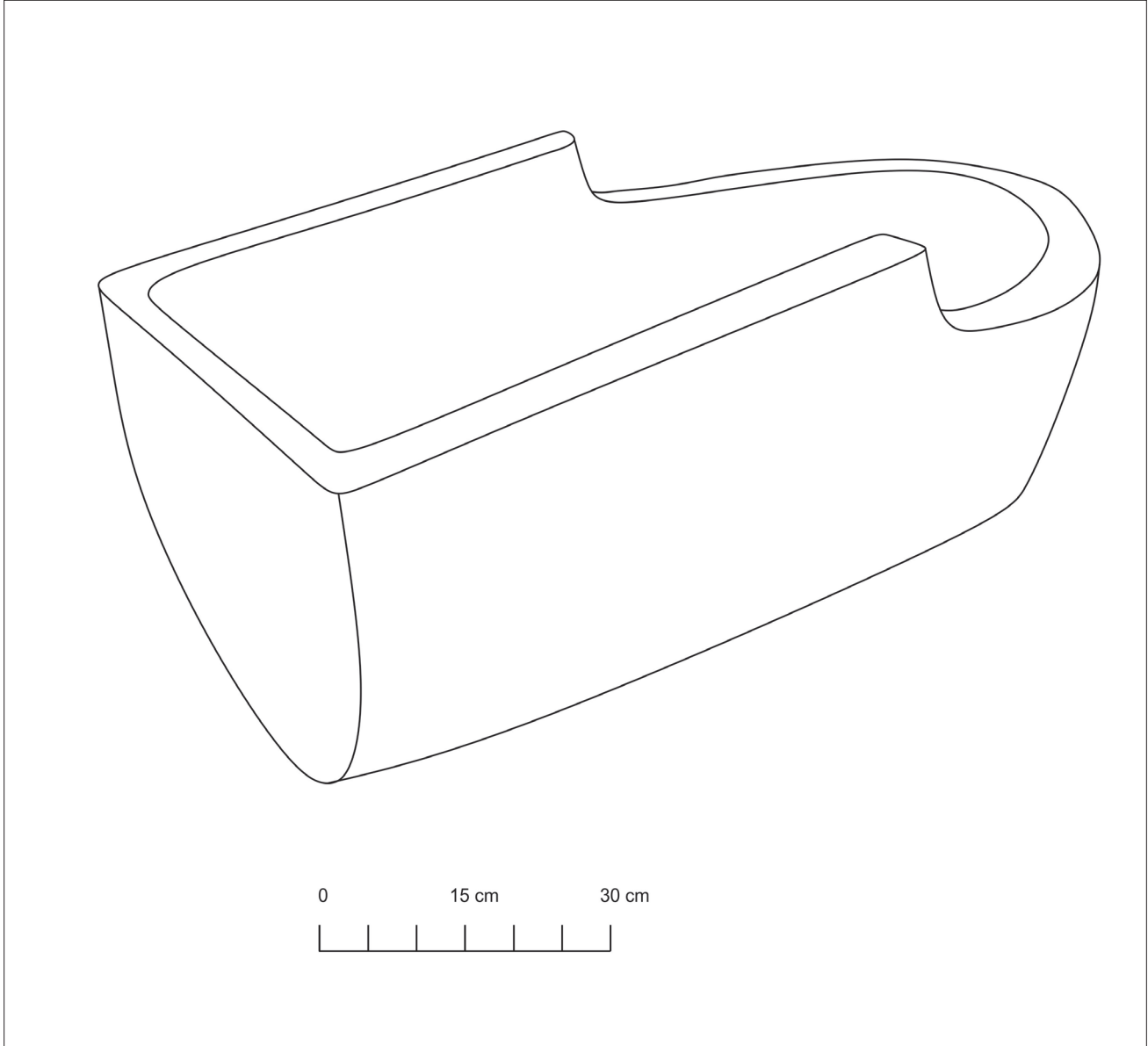
9 Cook, 1959: 37-38 lev. 192a. Banyo teknesinin arkası ön kısma göre daha yüksek olup üzerinde boya ile yapılmış palmet

Klazomenai MÖ 7. yüzyılın başlarından itibaren banyo teknelerinin ele geçtiği bir diğer önemli bir merkezdir ve kentin farklı yerleşim alanları ile nekropollerinden ele geçen buluntular, üretim teknikleri itibarıyla Eski Smyrna örneklerine benzer.¹⁰ İonia genelinde geç örnekleri de dikkate alırsak, Smyrna ve Klazomenai dışında, Kolophon, Samos, Priene ve Miletos'ta banyo teknelerine rastlanılmıştır.¹¹

bezemesi bulunan geniş bir pervaz ile çevrelenmiştir. İçi firnislidir.

10 Cevizoğlu, 2004: 191-193 res.13-15. Bütünüyle sağlam olarak Akpınar Nekropolis alanında ele geçen pişmiş toprak banyo teknesi mezar buluntularının yardımıyla MÖ 7. yüzyılın son çeyreğine tarihlenir. Banyo teknesinin uzunluğu 1,15 m, eni 80 cm.dir. Teknenin kısa kenarından biri düz, diğeri yarım yuvarlak şekilde son bulur. Düz olan arka kısım teknenin diğer kenarlarına göre daha kısadır. Arka kısımda yükseklik 32 cm iken haznenin bulunduğu kısımda 49,4 cm.dir. Teknenin ayak ucu kısmı banyo suyunun toplanması için derin, oval bir çanak biçimindedir. Klazomenai Ağaçlı Yol Nekropolis alanında açığa çıkarılan sıra dışı bir forma sahip örnek daha erkene, MÖ 7. yüzyılın başlarına tarihlenir. Cevizoğlu, 2015: 64-68 fig. 9-11; Erginer – Foça, 2020: 71-72 fig. 1-5.

11 Kolophon'da yan yana sıralı pişmiş toprak teknelerin bulunduğu halka açık banyolar vardır. Bkz. BCH Chronique, 1922: 549 ve Excavations Colophon, 1922: 259; Priene örneği için Wiegand-Schrader, 1904: 292 res. 308; Miletos, Kalabaktepe civarında bulunmuş içinde oturmak için tabure benzeri bir çıkıntısı bulunan kireç taşından banyo teknesi için bkz. von Gerkan,



Figür 11. Eski Smyrna Banyo Teknesi Restitüsyon Çizimi / *Reconstruction of a bathtub found in the settlement at Old Smyrna* (Çizim / Drawing: B. Ongar).

Eski Smyrna banyo teknelerinin pervazları dar olduğu için İonia'da Arkaik dönemden itibaren yaygın kullanılan pişmiş toprak lahitlerin profilleri ile büyük benzerlik gösterir. Pişmiş toprak lahitler mevcut bilgilerimize göre İonia'da ortaya çıktıkları MÖ 7. yüzyılın ikinci yarısından itibaren oval, apsidal, dikdörtgen, trapezoidal, sandık biçiminde yapılmış olup çoğunlukla dikdörtgen tipte olanları tercih edilmiştir. Söz konusu erken tarihli örnekler şimdiye dek Klazomenai ile Eski Smyrna'da ele geçmiş ve her iki kent ilerleyen süreçlerde lahit üretimi konusunda hatırı sayılır bir yere gelmiştir. Bilindiği üzere lahitler zaman içerisinde hem biçimsel olarak hem de bezeme şemaları itibarıyla bir standarda oturmuş ve neredeyse üretimlerinin sonlarına

kadar bunu korumuşlardır.¹² Standartlaşmış tiplerdeki en belirgin tipolojik özellik pervazın oldukça genişlemesidir. Ancak daha erken lahitlerin pervazları dar olup çoğunlukla basit olan bezeme öğeleri lahitin iç ve dış duvarlarından tabanına ya da pervazlarına kadar farklı alanlarda uygulanmıştır. Eski Smyrna'da bulunan pişmiş toprak banyo tekneleri biçimsel özellikleriyle lahitlerin erken safhasına ait basit dikdörtgen formlu tiplere yakındır. Buna göre pervazlar geniş tutulmayıp üzerinde boya ile basit süslemeler yapılmıştır. Teknik olarak gövde ve pervazın bir bütün olarak şekillendirildiği tekneler oldukça ağırdır. Banyo teknelerinin yüzeye en yakın kısımları ince ve katkı maddelerinden nispeten arındırılmış bir kil tabakası ile kaplıdır.

1925: 30 res. 22. Samos Heraion kazılarda *in situ* şekilde kum içine gömülü vaziyette bulunmuş MÖ 7. yüzyılın poros taşından bir banyo teknesi taştan örnekler arasında öncü sayılabilir, bkz. Buschor, 1959: 213-215 res. 19; Walter, 1976: 23-24.

12 Klazomenai tipi lahit olarak anılan standartlaşmış lahitlerin tipolojisi için bkz. Cook, 1981: 134-139; Zeren-Hasdağlı, 2014: 9-17.

Burada belirtmek gerekir ki formda gözlenen yakınlıklar özellikle yerleşimde parçalar halinde ele geçen banyo teknesi ve lahitlerin birbirlerinden ayırt edilmesini zorlaştırmaktadır. Ancak bir parça eğer banyo teknesinin zemin kısmındaki çukurluğa ya da yan duvarların dibine geçişteki kavisli kısmına ait ise bu veri söz konusu buluntunun dikdörtgen biçimli pişmiş toprak lahitlerden olmadığını gösterir. Çünkü lahitlerde yan duvarlar neredeyse dümdüz inerek çoğunlukla taban kısmına keskin bir açıyla bağlanır¹³. Bir başka ayırt edici özellik ise banyo teknelerinin bazılarında görülen kolçak bölümüdür. Kolçak şimdiye dek bilinen lahit örneklerinde görülmemektedir. Yine özellikle Eski Smyrna'da bulunmuş ve bütün olarak korunmuş bazı örneklerde gördüğümüz üzere banyo teknesinin düzleştirilmiş bir dış yüzü astarlanmadan kaba bir şekilde bırakılabilir. Bunun sebebi teknenin işlenmemiş yüzünün yapı duvarına yaslanıyor olmasındandır (Cook, 1959, s. 36). Söz konusu ayırt edici özelliklere göre Eski Smyrna'da ele geçen banyo teknesi parçaları bu çalışmada genel olarak iki tip altında toplanmakta ve bu tipler birbirinden pervaz profilleri bakımından ayrılmaktadır. Ancak belirgin bir şekilde ayırt edilemeyen ve lahit olma olasılığı taşıyan ya da hangi tipe ait olduğu kesinlik içermeyen parçalar bu çalışmanın dışında tutulmuştur.

1. Tip: Düz Kenarlı Banyo Tekneleri

Bu tip altında sınıflanan örneklerin ortak özelliği tekne kenarından gövdeye kesintisiz bir daralma ile geçiş olmasıdır. Mevcut Eski Smyrna banyo teknesi parçalarının büyük bir kısmı bu gruba aittir ve buluntular teknelerin duvar, sırt veya ayakucu kısımlarıyla ilişkilidir. Bunlar arasında 16, 18 - 19 no.lu örneklerde (Fig. 12) görüldüğü gibi bazı tekne duvarlarının dış yüzünün işlenmeden kaba şekilde bırakılması bu teknelerin banyo odasının bir duvarına yaslanmasıyla açıklanabilir. 16 no.lu parça ile aynı yapıdan gelen 17 (Fig. 12) no.lu parça kırık kırığa birleşirse de firnis rengi ve hamur özelliklerinden anlaşıldığı kadarıyla aynı banyo teknesine ait olmalıdırlar. Genel olarak, banyo teknelerinin yaygın örneklerinde oturunca sırtın yaslandığı kısa taraf dik ve düzdür (Fig. 11). Bu tekneler duvara bu kısımdan dayandırılmış olmalıdır. Bilinen örneklerden hareketle bazı parçalar sırtı düz olan bu tip çevresinde gruplandırılır. Teknenin duvara dayandığı kısım dönem ve buluntu yerine göre farklılıklar gösterir. Örneğin, Minos ve Myken örneklerinde tekne uzun yan kenarlardan duvara yaslanırken,¹⁴ İonia'dan bilinen

örneklerde sadece sırt kısmından duvara dayandığı görülür. Eski Smyrna'da bulunan tüme yakın bir örnek MÖ 7. yüzyıl konutunda açığa çıkarılmıştır. Teknenin sırt kısmı ayakucuna kıyasla daha yüksektir. Tabanda ayakucuna doğru su haznesi ve bir tahliye deliği vardır (Cook, 1959, s. 36 lev. 191a; çizimi için bkz. Cevizoğlu, 2010, Beil. 8.3; Cevizoğlu, 2015, s. 63-64, 268 grup 2 no: 5 fig. 12). Diğer üç örnek Klazomenai'da açığa çıkmıştır. Genel olarak MÖ 7. yüzyılın son çeyreğine tarihli bu örneklerde tabandaki su toplama haznesi ayak kısmına yerleştirilmiştir (Cevizoğlu, 2015, s. 67-68 no. 1, 4 fig. 1, 2, 10). Hem Klazomenai hem de Eski Smyrna'da bir bütün olarak korunmuş örneklerden anlaşıldığı kadarıyla banyo suyunun toplandığı haznenin yeri konusunda bir standart yoktur. Hazne teknenin sırt, ayakucu ya da orta kısmında olabilir. Banyo teknelerinde sırt kısmından ayakucuna geçerken yan duvarların yüksekliğinin aniden düşmesiyle kolçak olarak tanımlayabileceğimiz bir kısım ortaya çıkar. Buna karşın daha basit bir form özelliğine sahip örneklerin bazılarında kolçak bulunmaz. Bütün olarak günümüze ulaşan örneklerin azlığı nedeniyle kesin yargılara varılamasa da korunmuş kolçaklı iki örnekte su toplama haznesi ayak kısmına yerleştirilmiştir. Düz duvarlı ve kolçaklı 16 ve 17 no.lu banyo teknesi parçaları Eski Smyrna'da oval planlı bir yapıdan gelmektedir. Kontekst buluntularından dolayı yapının MÖ 6. yüzyılın ilk çeyreğinde kullanılmış olduğu anlaşılmaktadır. Dolayısıyla banyo tekneleri parçalarının MÖ 6. yüzyılın ilk çeyreğinden daha erken bir tarihe ait olduğu rahatlıkla söylenebilir (Ertüzün, 2017, s. 33-35; Ertüzün, 2021, s. 201, yapı no: C.1). 19 no.lu örnek ise Eski Smyrna'da çok sayıda banyo teknesi ve louterion parçalarının ele geçtiği ve en geç MÖ 6. yüzyılın ilk yarısına tarihlenen bir dolguda bulunmuştur. Dolayısıyla bu parça da yüzyılın ilk yarısı ve daha erken bir tarihe ait olmalıdır. İonia'nın bu iki kentinde Arkaik dönemin erken safhalarına ait arkası düz banyo teknesi örnekleri diğer merkezlerde nispeten daha geç tarihlerde karşımıza çıkar. Örneğin, MÖ geç 6. yüzyıla ait bir benzeri Histria'da ele geçmiş (Istria-Bent: Teleaga – Zirra, 2003, s. 22-23, 73, lev. 21, 33) ve bu form pişmiş toprak veya taş tiplereyle Klasik dönemde yaygınlaşarak sonrasında da üretilmeye devam etmiştir (Miletos: Gerkan, 1925, s. 30, fig. 22; Caulonia, Aleksandria ve Priene: Deonna, 1938, s. 86-87 fig. 122; Gordion: Stewart, 2010, s. 76 fig. 31-33).

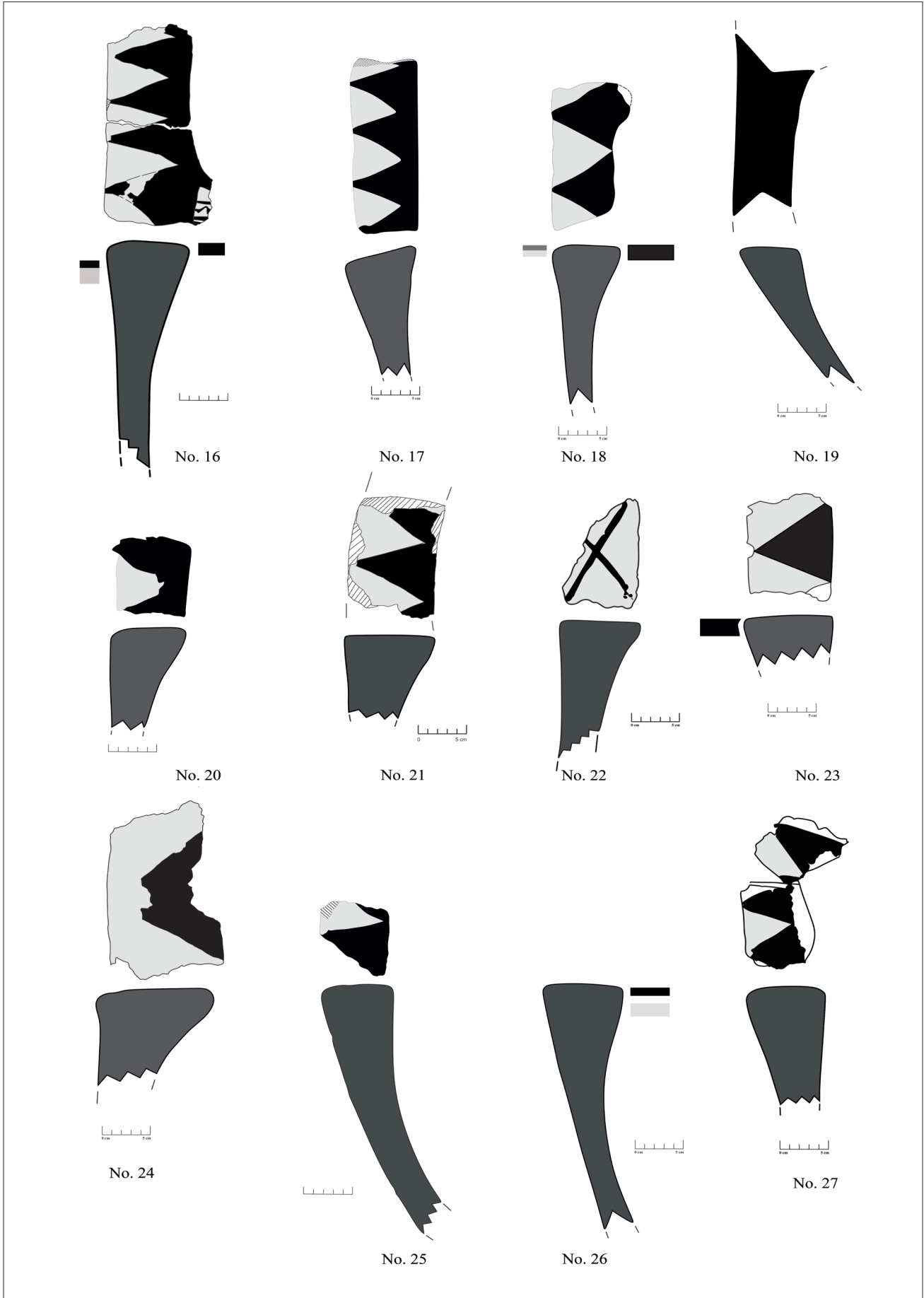
Eski Smyrna'da 1. Tip altında toplanan 20 ve 21 no.lu pervaz parçalarında (Fig. 12) izlenen kavis şeklindeki dönüş söz konusu parçaların ya teknenin ayakucu ya da sırt kısmı yarım daire şeklinde olan banyo teknelerine ait olabileceğini gösterir. Kentte bütün olarak korunmuş, sırt kısmı yarım daire formlu bir tekne örneği henüz ele geçmemiştir.

¹³ Nadir bazı lahit profillerinde yan kenarların zemine bağlantı yeri yuvarlatılarak yapılmıştır: Klazomenai'dan bir örnek için bkz. Hürmüzlü, 2003, fig. 80.17/m.

¹⁴ Banyo odalarını süsleyen ve farklı kullanım şekilleri sunan Minos ve Myken banyo teknesi örnekleri için bkz. Sudhoff, 1910: 7-10, 12-13 res. 1-3, 7; Bossert, 1921: lev. 193; Cook, 1959: 33-35 lev. 189-190; Ginouvès, 1962: 29-30 lev. 2-3;

Weber, 1996: 22-23; Hoffmann, 1997: 52-53.

ESKİ SMYRNA BAYRAKLI LOUTERİON VE BANYO TEKNESİ BULUNTULARI



Figür 12. Tip 1 Banyo Teknesi Parçaları / Type 1 rim and wall fragments of bathtubs.

Ancak bu tip tekneler Tunç çağlarından itibaren yaygın bir kullanım gösterir. Örneğin Knossos Sarayı'nda 2. Binin ortalarından itibaren arkaları apsidal olarak biçimlendirilmiş banyo tekneleri ile karşılaşılır (Cook, 1959, lev. 189 a-b; Cevizoğlu, 2004, s. 191-192). Arkaik ve Klasik dönemlerde Olynthos, Aleksandria, Girgenti gibi merkezlerde görüldüğü kadarıyla hala kullanılmaya devam etmektedir (Deonna, 1938, s. 86-87, fig. 122). Bu tipe ait örneklerin sırt kısmı ayakucuna göre daha yüksek ve çoğunlukla kolçaklıdır. Ayakucu kısmı düz ya da apsidal olarak sonlanabilir. Bu tipte taban kısmı düz sırtlılarla benzerdir. İonia'da yuvarlak sırtlı banyo tekneleri belirgin olarak Arkaik dönemden itibaren takip edilebilir. Bölgedeki yaygın kullanımı ise MÖ 6. yüzyılın ortalarıyla birlikte Klazomenai'da karşımıza çıkar (Cevizoğlu, 2004, s. 191-192; Cevizoğlu, 2008, s. 307, res. 20; Cevizoğlu, 2010, s. 72 no: B.1 lev. 24-27; Cevizoğlu, 2015, s. 268 fig. 16). Bu örneklerde görüldüğü kadarıyla apsidal sırtlı teknelerin tüm dış yan duvarlarının özenle bezemesinden hareketle bunların orijinal konumlarında odanın duvarına yaslanmaları beklenmez.

Kullanım yerleriyle ilişkili bir veri olarak Klazomenai'da bulunan ince işçilikli tüme yakın bir banyo teknesi dikkate alınabilir. Söz konusu buluntu bir banyo odasını zenginleştirmenin ötesinde adak olarak kentteki bir kutsal alana sunulmuş olmalıdır.¹⁵ Klazomenai kökenli yüksek apsidal sırtlı banyo teknelerinin oldukça geniş pervazları ve kabartma teknikli zengin bezemeleri vardır. Ancak bu özellikler Eski Smyrna'daki 20 ve 21 no.lu parçalarda gözlenmez. Bu iki örnek bezeme ve yapısal özellikleriyle diğer banyo teknesi tiplerine daha yakındır. Ayrıca 20 no.lu örnek kent surları dışında yer alan ve Alyattes tahriri ile kullanımı son bulan evlerden birinde ele geçmiştir. Dolayısıyla 20 no.lu parça MÖ 7. yüzyılın sonu, MÖ 6. yüzyılın başı gibi bir tarihten önceye ait olmalıdır. Doğu Kutsal Alanı (Akar-Tanrıver 2017, s. 126) civarında ele geçen 21 no.lu parça da diğer örneklerle benzer bezemeye sahiptir ve form bakımından diğerleriyle aynı özellikleri göstermektedir. Dolayısıyla benzer bir tip ve yakın bir tarihten olduğu düşünülebilir.

Düz kenar profiline sahip bazı parçaların korunma durumlarından dolayı sırt ya da arka kısa kenarın biçimini ön görmek mümkün değildir. Yine de 22, 23 ve 24 no.lu örneklerin (Fig. 12) profillerinin 16-18 ve 20 no.lu parçalarla yakınlık gösterdiği önerilebilir. Burada 22 no.lu örneğin sırt kısmının biçimi anlaşılmasa da kolçaklı teknelerden olduğu kesindir. Zira korunan pervaz üzerinde kolçak eğimi görülebilmektedir. 25 ve

26 no.lu parçalar (Fig. 12) 19 no.lu banyo teknesi gibi sığ gövdelerinden dolayı sığ teknelere ait olabileceği gibi kolçaklı tipin ayakucu kısmına ait olmaları da mümkündür. Üstte düz kenar profiline sahip 27 no.lu parça teknenin kolçak kısmına aittir (Fig. 12).

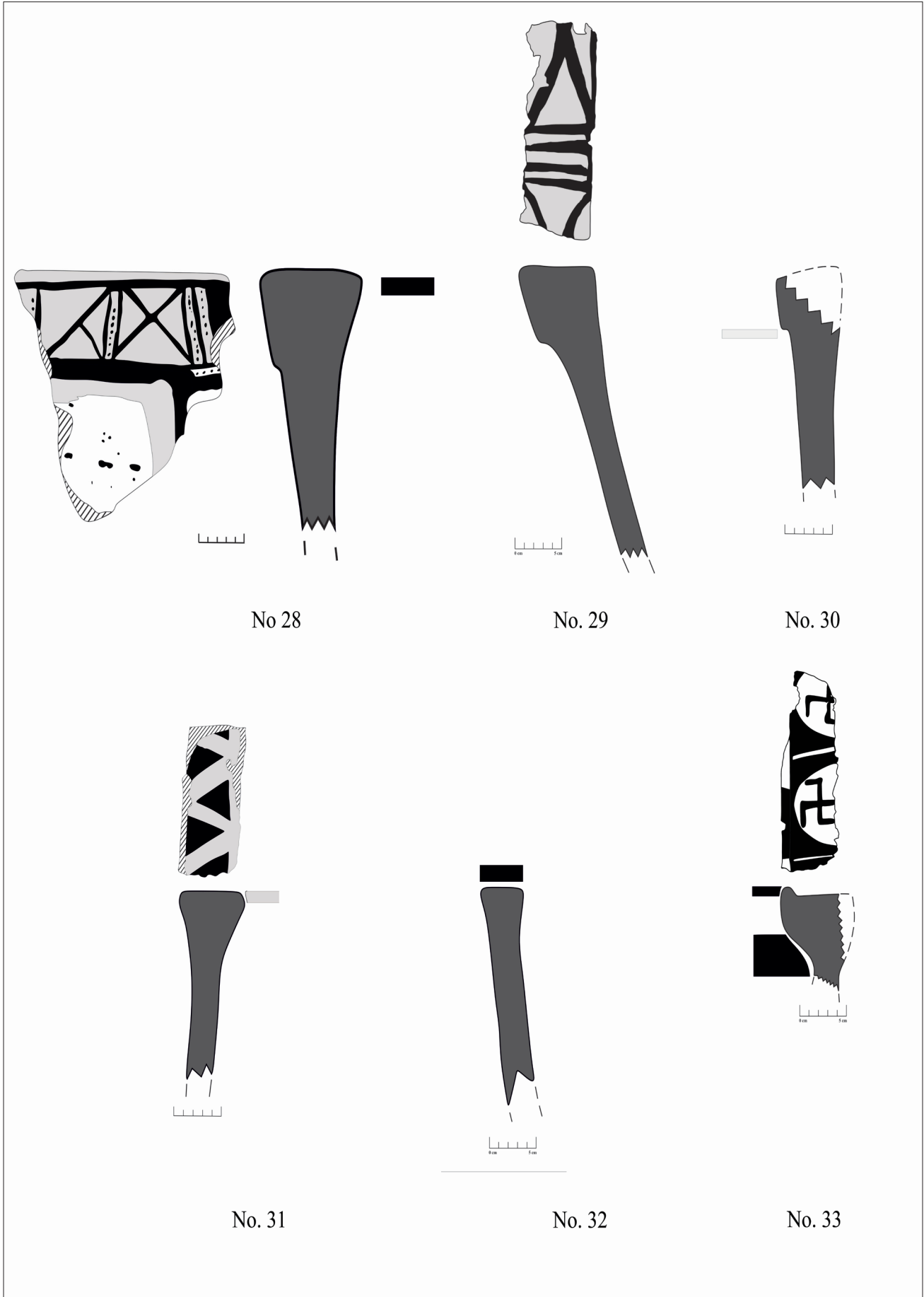
2. Tip: Dar Pervazlı Banyo Tekneleri

Köşeli pervaza sahip banyo teknesi parçaları diğer tekne tiplerinden kolaylıkla ayrılır. Pervazın dış kenarında gövdeye geçişte keskin bir girinti vardır. Muhtemelen bu girinti hem tutunmak hem de gerektiğinde tekneyi kaldırmak için bir kolaylık sağlamıştır. Bu çalışmadaki 28-30 no.lu örnekler (Fig. 13) bu kategori içinde değerlendirilir. Şimdiye dek böyle bir pervaz profili gösteren bütün olarak korunmuş bir örnek bulunmadığı için pervazlı teknelerin sırt ya da tabanının nasıl tasarlandığı bilinmemektedir. Klazomenai'dan gelen bazı lahitlerde benzer şekilde köşeli pervazın hemen altta bir girinti ile duvara geçiş yaptığı görülür (Hürmüzlü, 2003, fig. 79.8/m; fig. 83.69/m; fig. 86.80/m; fig. 90.141/m; fig. 93.173/m; fig. 94.196/m). Yine Acemhöyük'ten bilinen bir banyo teknesinde görülen dar köşeli pervaz profili Eski Smyrna örneklerine benzerdir (Özgüç, 1979, s. 296-297, res. 1.1, 2.2). Acemhöyük örneklerinin hemen hepsi düz duvarlı dikdörtgen sandık biçimindedir. Dolayısıyla Eski Smyrna parçalarının sırt kısmının şekli için bu durum örnek teşkil edebilir. Dar pervaza sahip tekneler arasında yer alan 28 no.lu (Fig. 13-14) parçanın dönüş yapan sırt kısmı ile kolçak bölümü korunduğu için en azından söz konusu parçanın yüksek arkalı ve yanlarda kolçağa sahip banyo tekneleri grubuna ait olduğu anlaşılmaktadır.

Bu tipe ait örneklerin bezeme ve diğer yapısal özellikleri temel olarak 1. Tip örnekleri ile yakınlık içindedir. Bu durum onların çok farklı bir tarih aralığında üretilmemiş olduğunu düşündürür. Ayrıca buluntu yerleri ve benzer örnekler de bu bilgiyi teyit eder. Örneğin 29 no.lu parça Çifte Megaron yapısının doğuda yer alan odasının önünde, avlu olarak değerlendirilen yerde bulunmuştur. Bu alan MÖ 7. yüzyılda tahrip olmuş ve MÖ 6. yüzyılın başında yapı onarıldıktan sonra bir yapılaşmaya sahne olmamıştır (Ertüzün, 2017, s. 21). Parçanın hangi tabakada ele geçtiği bilinmemekle birlikte buluntu yeri açısından en azından MÖ 6. yüzyılın başına kadar dayanan bir tarih vermektedir. Profil bakımından benzerlik kurulan Klazomenai buluntusu lahitler çoğunlukla MÖ geç 7. yüzyıl erken 6. yüzyıla ait olmakla birlikte MÖ 6. yüzyılın ilk çeyreği içlerine değin varlıklarını sürdürmüştür (Hürmüzlü, 2003, s. 408-415). Lahitler için öngörülen tarih aralığı 29 no.lu parçanın buluntu verileriyle de örtüşmektedir.

¹⁵ Konu hakkında değerli görüşleri için Prof. Dr. Güven Bakır'ı şükranla anarız. Ayrıca, bkz. Cevizoğlu, 2010: 55-56, 72 Beil. 9.2.

ESKİ SMYRNA BAYRAKLI LOUTERİON VE BANYO TEKNESİ BULUNTULARI



Figür 13. Tip 2 ve 3 Banyo Teknesi Parçaları / *Type 2 and 3 rim and wall fragments of bathtubs.*

3. Sınıflandırılmayan Örnekler

Bu başlık altında toplanan parçalar bir lahde veya banyo teknesine ait olup olmadığı kesin bir şekilde ayırt edilemeyen örnekleri kapsamaktadır (Fig. 13). Bunlar arasında 31 no.lu parça lahit profilleri ile en yakın bağ gösteren örnektir. Ancak parçanın duvarında hem dikey hem de yatay düzlemde takip edilen hafif kavis bunun bir banyo teknesi olma olasılığını akla getirir. Benzer bir durum 32 no.lu parça için de geçerlidir. Ayrıca bu örneklerin çok sayıda tekne parçasıyla birlikte mezarlık alanında değil yerleşimdeki dolgudan ele geçmiş olması bizi bu fikre yaklaştırır. Ne yazık ki parçanın düşük işçiliği ve kötü korunma durumu kesin bir yargıda bulunmaya engeldir.

Şimdiye dek değerlendirilen Eski Smyrna banyo teknesi buluntularının ortak özellikleri dar pervaz ve basitçe biçimlendirilmeleri ve aynı zamanda birbirine yakın tarihlerde üretilmiş olmalarıdır. Bezemeleri çeşitlilik göstermez ve tipler birbirlerine yakındır. Bunların en yakın takipçileri standartlaşmamış pişmiş toprak lahitlerdir. Klazomenai kentinde MÖ 6. yüzyılın ikinci yarısına ait teknelerde daha geniş pervaz, nispeten ince cidar ve iyi bir işçilik gibi özellikler dikkati çeker.

Bu örneklerin yüksek kaliteye sahip kabartma tekniğiyle ya da hem kabartma hem firnis boya ile bezendiği görülür. Ayrıca bu türe ait örneklerin en dikkat çekici özelliği tekne içindeki suyun dışa taşmasını engelleyen pervazın üstünde yer alan şişkin plastik banttır. Mevcut verilerimize göre bu tür örnekler şimdiye dek Eski Smyrna'da açığa çıkmamıştır; bununla birlikte 33 no.lu parça Klazomenai için konu edilen profillere yakındır. Fakat 33 no.lu parçada suyun taşmasını engelleyen şişkin bant dışıdır ve içteki profil teknelerden ziyade standartlaşmış lahitlerle yakındır. Ancak şimdiye dek ele geçen lahitlerde pervazda yer alan şişkin bant ile karşılaşılmasıdır. Bu parçanın süsleme öğeleri de hem lahitler hem de banyo tekneleri için üniktür. Her ne kadar pervazın üzerindeki şişkin plastik banttıan yola çıkarak su ile ilgili bir kullanıma sahip olduğu düşünülse de mevcut bilinmezlikler bu büyük boyutlu seramik parçasını sınıflandırılmayan örnekler arasına yerleştirmemize neden olmaktadır.

Banyo teknelerinin bezemeleri üzerine gözlemler

Eski Smyrna'da bulunan pişmiş toprak banyo teknesi parçalarının hemen hepsi bezemelidir. Bezemeler genelde pervaz üzerine ve az sayıdaki örnekte ise pervaz kenarına boya ile yapılmıştır. Teknelerin iç yüzü ince bir astar veya firnis ile kaplıdır; dışta ise duvara yaslanacak kısımlar kabaca işlenmiş, geri kalan yerler ince bir astarla düzeltilmiştir. Ele geçen tüm parçalarda karşılaşılan bezeme öğeleri son derece sınırlıdır. Örneğin 16-18, 20,



Figür 14. No. 28. Tip 2 Banyo Teknesi Parçası / Type 2 fragment of bathtub (Foto / Photo S. M. Zeren-Hasdağlı)



Figür 15. No. 16-17, 27. Tip 1 Banyo Teknesi Parçaları / Type 1 rim and wall fragments of bath tubs (Foto / Photo S. M. Zeren-Hasdağlı).

23-25, 27 no.lu (Fig. 15) parçalardaki içi dolu üçgen sıraları en yaygın bezemedir. Bu motife MÖ 6. yüzyılın ilk çeyreğine tarihli Klazomenai pişmiş toprak lahitlerinde de sık rastlanır (Hürmüzlü, 2003, s. 414-415, fig. 79, no. 8/m; fig. 80, no. 17/m; Tzannes, 2004, s. 101-102 fig. 9; Zeren-Hasdağlı, 2021, s. 272). Yine dikey çizgilerle oluşturulmuş metoplar içine yapılan çapraz bezeme (No. 28-29) tercih edilen bir diğer motiftir. Bazı örneklerde dikey çizgilerin arasına nokta sıraları yerleştirilmiştir (No. 28). Bu uygulama Eski Smyrna'dan ele geçen ve stilistik karşılaştırmalar yoluyla MÖ 7. yüzyılın son çeyreğine tarihlenen bir lahdin pervazında da bulunur (Zeren-

Hasdağlı, 2019, s. 80 res. 3). Klazomenai'dan gelen bir lahitte pervazın bir kısa ve bir uzun kenarında metop içine yerleştirilmiş çapraz bezeme motifi yer alır. Lahdin diğer pervazında ise 31 no.lu parçaya yakın bir bezeme görülür. Klazomenai'daki lahit, stratigrafik verilerle MÖ 600 civarına tarihlenir (Özbilen-Güngör, 2016, s. 61, 68-69 lev. 4 fig. 7. kat. no: 7). Bezemelerde görülen benzerlikler banyo teknesi parçaları için MÖ 7. yüzyılın içleri ile MÖ 6. yüzyılın başlarına işaret etmektedir.

DEĞERLENDİRME VE SONUÇ

Yüksek ayak üzerinde duran tekneler en yaygın şekliyle louterion ya da perirhanterion olarak adlandırılmakla birlikte Eski Smyrna örneklerinin tanımı için böyle kesin bir ayırım yapmak mümkün değildir. Zira Eski Smyrna örneklerinin kullanıldığı alanlar belli olmadığı için isim ve kullanım amaçları gibi konulara bir açıklık getirmiyoruz. Bundan dolayı bu çalışma kapsamında louterion olarak tanımlanmışlardır. Elimizdeki louterion ve banyo teknesine ait örnekler MÖ 7. yüzyılın sonundan itibaren özellikle MÖ 6. yüzyılda Eski Smyrna'da kaba hamurlu diğer seramik grupları arasında bu türün önemli bir yere sahip olduğunu gösterir. Krem renkli astar üzerine uygulanan erken Arkaik döneme ait basit firmis bezemelerin yanı sıra Arkaik dönemin sonlarına doğru kalıp tekniğiyle elde edilen kabartmalı bezemelerin yaygınlaşması Kuzey İonia'daki diğer merkezlerde izlenen gelişim çizgisiyle örtüşür. Bu standartlaşma formların norm kazanmasının yanı sıra bezeme elemanlarının yer aldığı alanlarda kendini göstermektedir.

Eski Smyrna kökenli louterion ve banyo teknelerinin üretiminde kullanılan kilin özelliği pişmiş toprak lahitler, pithos veya mortar gibi büyük ve geniş kaplar ve ayrıca çatı kiremitleriyle benzerdir. Bu durumda, çalışmada yer alan louterion tekne ve ayakları ile banyo teknelerine ait buluntular Eski Smyrna'nın seramik repertuarı içinde bugüne değin çok iyi tanınmayan yeni türlerin yer aldığını göstermektedir. Daha ziyade Geometrik, Arkaik ve Klasik döneme ait zengin boya bezeli veya firmisli ince seramik türleriyle tanınan Eski Smyrna pişmiş toprak ürünleri burada ele alınan kaba hamurlu yeni örneklerle çeşitlilik kazanır.¹⁶ Bu geleneğin MÖ 5. yüzyıldaki gelişimi konusunda bir öneride bulunmak şu anki bilgilerimiz dâhilinde mümkün değildir. MÖ 5. yüzyıldaki durum hakkında bir yorum yapmak için elimizdeki bulgular oldukça yetersizdir ancak Klasik dönem louterion örneklerinin Eski Smyrna'da temsil edildiğini biliyoruz.

İncelenen buluntular arasında bir örnek louterion teknelerinin MÖ 4. yüzyılda da kullanım görmeye devam ettiğini tasdikler.

Geç Arkaik dönemde görülen standartlaşmayla birlikte louterionlar üzerinde sevilerek kullanılan İon kymationu ya da boncuk dizisi gibi motifler Arkaik dönem mimarisinin etkilerini yansıtır. Burada sadece dekorasyona dönük şekilde kullanılan bu motifler form ve stil açıdan uzun bir dönem değişiklik göstermediği için Eski Smyrna buluntularının tarihlenmesinde yetersiz kalır. Başlıca tarihleyici unsurlar arasında form özelliklerinin değerlendirilmesi gelmektedir.

Eski Smyrna louterion ve banyo teknelerinin özellikleri İonia'dan bilinen aynı türe ait örneklerle ortak bir form ve bezeme anlayışını paylaştıkları konusunda şüpheye yer bırakmaz. Fakat özellikle Klazomenai kabartmalı vazoları grubu içinde değerlendirilen benzer örnekler göz önüne alınırsa Eski Smyrna'da ele geçen buluntuların daha mütevazı ve basit şekilde dekore edildiği görülür. Zengin bezemeye sahip olanların sayısı şu ana kadar ancak birkaç tanedir. Bu arada, zengin bezemeli Eski Smyrna ayağının Klazomenai kökenli olma ihtimalini de düşünürsek gösterişli örneklerin sayısı kentte daha da sınırlı kalmaktadır. Form ve bezeme düzenlerinde Kuzey İonia'da başta Klazomenai olmak üzere Teos, Khios, Erythrai ve Phokaia gibi kentler tarafından paylaşılan ortak bir stil geleneği içinde Eski Smyrna'nın da yer aldığını görüyoruz. Form ve teknik özellikleri bakımından Korinth, Aigina ve Thasos gibi merkezlerle etkileşim içinde olduğu anlaşılan Eski Smyrna louterion teknelerinin, form ve stil birliği bakımından yakın benzerleri Khios ve Klazomenai'dan bilinir. Eski Smyrna louterion ve banyo teknelerine ait buluntuların Klazomenai örneklerinin gerisinde kalması, hem nitelik hem nicelik bakımından Kuzey İonia'daki bu stil birliğinin merkezinde Klazomenai atölyelerinin durduğunu ve standartların oluşmasında öncü bir görev üstlendiğini düşündürmektedir. Standartların belirlendiği bu evre özellikle MÖ 6. yüzyılın ikinci yarısı ve sonlarına denk gelmektedir. Zira her iki merkezden ele geçen bu türe ait Erken Arkaik buluntularda Geç Orientalizan stilin etkileri görülürken, Geç Arkaik dönem örneklerinde daha gelişmiş kabartma teknikli bezemeler uygulanmıştır.

KATALOG

Kataloga alınan tüm parçalarda karşılaşılan hamur iri kireç, kum, mika, taşcık ve organik-saman katkılı, gözenekli yapıdadır. Fırınlama sırasında ısının cidarın özüne yeterli seviyede ulaşmamasından dolayı özd 1 ila 3.5 cm arası gri renkte kalırken, yüzeye yakın 3-9 mm arası kil rengindedir. Parçaların dış yüzünde aşınmış astar, firmis ya da kabartma teknikli bezeme yer alır. Tüm buluntular parçalardan oluştuğu için katalogda korunagelen yükseklikler verilmiştir.

¹⁶ Olağan ince seramik gruplarının üretildiği seramik atölyelerinin ürünleri arasında kaba hamurlu büyük boyutlardaki seramik mal gruplarının da yer aldığına iyi bir örnek olarak Korinth kazı buluntuları verilebilir. Korinth seramik atölyelerinin üretim çeşitliliğini Eski Smyrna buluntularıyla karşılaştırmak için bkz. Merker, 2006: 3-173. Ayrıca, Klazomenai kabartmalı vazolar grubunun üretildiği seramik atölyeleriyle ilişkili görüşler için bkz. Cevizoğlu, 2018: 36-38.

Tablo 1. Katalog / *Catalogue*.

No	Yıl	Yer	Kod	Ölçüler	Hamur	Firnis	Astar / Ek Boya
1	2022	S-T/22-23 plankaresi içinde yer alan Arkaik yapının dışı	FJM	AÇ:70.6 Y: 8.5	5YR 6/6; 7.5 YR 5/3	2.5 YR 5/6; 2.5 YR 4/4	2.5 Y 8/3
2	1975	B3 "M" Çukuru Korinth "K" Çukuru	10.57m	AÇ: 72 Y: 5.8	10 R 4/1; 2.5 YR 6/8	2.5 YR 4/6; 2.5 YR 4/3	10 YR 8/2
3	-	-	-	AÇ: 52 Y: 6.2	5YR 7/6; Gley 2 5/5 BG	Gley 2 4/10 BG	2.5 Y 8/2
4	2021	-	T.12	Y: 4.4	5 YR 6/2; 2.5 YR 6/8; 2.5 YR 5/3	10 R 6/8	10 YR 8/2
5	-	-	-	AÇ: 65 Y: 5.9	5 YR 6/6; Gley 2 4/5B	5 YR 6/8; 5 YR 3/1	2.5 Y 8/2 10 YR 6/3
6	-	-	-	AÇ: 52.4 Y: 4.4	Gley 1 4/10 Y; 7.5 YR 6/4	-	-
7	-	-	-	AÇ: 67.2 Y: 7.5	Gley 1 6/10 Y; 2.5 YR 7/8	-	7.5YR 8/2
8	1989	Z-A'	7.90m	AÇ: 75.6 Y: 7	5 YR 7/8; 2.5 YR 6/8	-	2.5 Y 8/2
9	2007	Kerpiç Sur Duvarı	-	AÇ: 54.8 Y: 8.2	2.5 YR 6/6	-	2.5 Y 8/2
10	1994	Athena Tapınağı Kuzey doğu köşesi N IV-V	10.07-8.32m	AÇ: 74.2 Y: 7.1	2.5 YR 7/1; 5 YR 6/4	-	10YR 8/2
11	2022	CC-DD	6.21m	AÇ: 56.4 Y: 8.2	5 R 4/1; 2.5 YR 6/6	-	2.5 Y 8/3
12	2021	S-T/22-23 plankaresindeki Arkaik yapı içi	ERY	GÇ: 21 Y: 11.8	5 YR 5/6; 5 YR 6/4	7.5 YR 4/1; 7.5 YR 5/3	5 Y 8/2
13	-	-	-	KÇ: 66.2	2.5 YR 5/1; 2.5 YR 7/6	10 YR 4/4	10 YR 8/4
14	-	-	-	Y: 9.7	5YR 6/8; 2.5Y 6/4	-	10 R 5/8
15	2021	S-T/22-23 plankaresindeki Arkaik yapı içi	ETY	TG: 8.2 Y: 9.5	5 YR 6/6; Gley 2, 4/5 PB; 2.5 YR 6/8	Gley 2 3/10G	7.5 YR 8/1
16	1974	L-2	7.83m	PG: 8.4 Y: 23.3	5 YR 6/8; Gley 2 3/10BG	10 R 4/8	2.5 Y 8/2-8/3
17	1974	KB 132	7.86-7.69m	PG: 7.1 Y: 14.3	2.5 YR 6/6	10 R 5/6	7.5 YR 8/2
18	2022	S-T/22-23 plankaresindeki Arkaik yapı içi	FOR	PG: 7.8 Y: 16.6	5 YR 6/8; 2.5 YR 5/2	2.5 YR 5/1 Gley 2 5/5B; 2.5 YR 5/4	2.5 Y 8/2
19	2022	S-T/22-23 plankaresindeki Arkaik yapı içi	FTC	PG: 6.1 Y: 15	5 YR 6/8; Gley 2 3/10B; 10 R 5/6	-	-
20	2003	Doğu sur, kare oda kuzey	1.28-0.44m	PG: 7.4 Y: 11.9	5YR 4/1; 2.5 YR 6/8	10 R 4/1; 7.5 YR 2.5/ 1	10YR 8/2
21	2022	FF XIII-XIV Doğu kutsal alanı	Yüzey	PG: 8.7 Y: 5.7	5 YR 6/8; Gley 1 5/5 GY	10 R 5/8	10 YR 8/2
22	-	-	-	PG: 8.2 Y: 15.4	2.5 Y 8/4; Gley 2 5/10B; 10 R 4/6 -6/6	10 R 3/1; 10 R 6/8	10 YR 8/1
23	2003	3/12 3 no.lu sur duvarı	1.46-1.10m	PG: 8.7 Y: 5.7	5 YR 7/8	10 R 6/6	7.5 YR 8/2
24	-	-	-	PG: 8.5 Y: 7.6	Gley 2 4/5PB; 7.5 YR 5/6	2.5 YR 5/4	10 YR 9/2
25	-	-	-	PG: 7.3 Y: 27.7	5 YR 6/3-7/8; Gley 2 4/10B	10 R 5/8	10 YR 8/3
26	2022	S-T/22-23 plankaresindeki Arkaik yapı içi	FNY	PG: 8.1 Y: 27.3	7.5 YR 6/8; Gley 2 3/5B; 2.5 YR 6/8	-	-
27	-	-	-	PG: 8.2 Y: 13.3	2.5 YR 7/1; 10 R 6/6	10 R 6/8	10 YR 8/2
28	-	-	-	PG: 9.5 Y: 20.6	7.5 YR 7/6; 7.5 YR 6/3	10 R 6/8	10 YR 8/1
29	1973	G Q-5, B 30.35, Env. 96	-	PG: 5.8 Y: 18.4	Gley 2 4/10 BG; 2.5 YR 6/8 - 10 R 6/4	10 R 6/6	10R 8/1
30	2021	S-T/22-23 plankaresindeki Arkaik yapı içi	ETB	Y: 18.5	2.5 YR 6/8; Gley 2 4/10B	-	10 YR 8/1
31	2021	S-T/22-23 plankaresindeki Arkaik yapı içi	ETU	PG: 6.7 Y: 16.1	7.5 YR 6/8; Gley 2 3/10 BG; 5 YR 6/8	2.5 YR 5/2	10 YR 8/2
32	2022	S-T/22-23 plankaresindeki Arkaik yapı içi	FOR	PG: 4.6 Y:19.2	2.5 YR 7/8; 5 YR 5/4	10 R 6/6	10 YR 8/3
33	-	-	-	PG: 6.1 Y: 9.2	2.5 YR 6/8	2.5 YR 4/2	2.5 YR 8/2

Katalogta *Munsell Soil Color Charts*. Year 2000 Revised Washable Edition. New Windsor, NY kullanılmıştır. Kısaltmalar: AÇ: Ağız Çapı. KÇ: Kaide Çapı. GÇ: Gövde Çapı. TG: Taban Genişliği. PG: Pervaz Genişliği. Y: Yükseklik.

KAYNAKÇA

- Akar Tanrıver, D. (2017). "Smyrna'da Asklepios Kültü", *Atatürk Üniversitesi Güzel Sanatlar Fakültesi Dergisi* 37, 117-130.
- Akurgal, E. (1955). *Phrygische Kunst*, Ankara.
- Akurgal, E. (1983). *Alt-Smyrna I. Wohnschichten und Athenatempel*, Ankara.
- Akurgal, E. (1993). *Eski Çağda Ege ve İzmir*, İzmir.
- Akurgal, E. (1997). *Eski İzmir I, Yerleşme Katları ve Athena Tapınağı*, Ankara.
- Allegro, N. (1982). *Louteria a rilievo da Himera, Secondo Quaderno Imerese*, Istituto di Archeologia, Università di Palermo, Studi e Materiali 3, Rome, 115-166.
- BCH Chronique (1922). "Chronique des fouilles et découvertes archéologiques dans l'Orient hellénique (novembre 1921-novembre 1922)", *BCH* 46, 477-556.
- Blondé, F. (1985). "Un remblai thasien du IVe siècle avant notre ère. A. La céramique", *BCH* 109.1, 281-344.
- Bossert, H. T. (1921). *Alt Kreta: Kunst und Kunstgewerbe im ägäischen Kulturkreise*, Berlin.
- Broneer, O. (1958). "Excavations of Isthmia. Third Campaign, 1955-1956", *Hesperia* 27, 1-37.
- Buschor, E. (1957). "Altsamischer Bauschmuck", *AM* 72, 1-34.
- Buschor, E. (1959). "Samos 1952-1957", *Neue Deutsche Ausgrabungen im Mittelmeergebiet und im Vorderen Orient*, Berlin, 197-224.
- Cavallo, A. (2014). "Louteria", E. L. Catti, K. Swift, J. C. Carter (ed.), *The Chora of Metaponto 5: A Greek Farmhouse at Ponte Fabrizio*, Austin, 289-290.
- Cambitoglou, A., Papadopoulos, J. K., Jones, O.T. (2001). *Torone I: the excavations of 1975, 1976, and 1978*, Athens.
- Cevizoğlu, H. (2004). "Archaic Relief Ware from Klazomenai", A. Moustaka, E. Skarlatidou, M. C. Tzannes, Y. Ersoy (ed.), *Klazomenai, Teos and Abdera: Metropoleis and Colony, Proceedings of the International Symposium held at the Archaeological Museum of Abdera, Abdera, 20-21 October 2001, Thessaloniki*, 185-198.
- Cevizoğlu, H. (2007). "Basins and High Stands of the Classical Period at Klazomenai: A Preliminary Report", *IstMitt* 57, 235-249.
- Cevizoğlu, H. (2008). "İonia'da Arınma Gereçleri: Louterion, Perirrhanterion, Asamynthos / Pyelos", İ. Delemen, S. Çokay-Kepçe, A. Özdzibay, Ö. Turak (ed.), *Prof. Dr. Haluk Abbasoğlu'na 65. Yaş Armağanı. EUERGETES. Festschrift für Prof. Dr. Haluk Abbasoğlu zum 65. Geburtstag*, Antalya, 283-308.
- Cevizoğlu, H. (2010). *Reliefkeramik Archaischer Zeit aus Klazomenai*, Schriften des Zentrums für Archäologie und Kulturgeschichte des Schwarzmeerraumes 18, Langenweißbach.
- Cevizoğlu, H. (2012). "Becken und Ständer aus Ton und Marmor im Museum von Izmir", *ÖJh* 81, 7-32.
- Cevizoğlu, H. (2015). "Klazomenian Sarcophagus or Bathtub? The Use of Bathtubs in Burial Contexts", R. G. Gürtekin-Demir, H. Cevizoğlu, Y. Polat, G. Polat (ed.), *KERAMOS. Ceramics: A Cultural Approach, Proceedings of the First International Conference at Ege University, May 9-13, 2011, İzmir*, Ankara, 61-72.
- Cevizoğlu, H. (2018). "A Painted Relief Stand from Clazomenae: General Characteristics and Individual Style", R. G. Gürtekin Demir, H. Cevizoğlu, Y. Polat, G. Polat with the collaboration of Gocha R. Tsetskhladze (ed.), *Archaic and Classical Western Anatolia: New Perspectives in Ceramic Studies. In Memoriam Prof. Crawford H. Greenewalt Jr; Proceedings of the Second KERAMOS International Conference at Ege University, Izmir, June 3-5, 2015, COLLOQUIA ANTIQUA 19*, Leuven, 21-41.
- Cook, J. M. (1959). "Bath-Tubs in Ancient Greece", *Greece and Rome* VI.1, 31-41.
- Coulié, A. (2000). "Les vases à reliefs thasiens de l'époque archaïque", *BCH* 124.1, 99-160.
- Curtis, R. I. (2009). "Food Processing and Preparation", J. P. Oleson (ed.), *The Oxford Handbook of Engineering and Technology in the Classical World*, Oxford, 369-392.
- Daux, G. (1961). "Chronique des fouilles et découvertes archéologiques en Grèce en 1960", *BCH* 85.2, 601-954.

- Deonna, W. (1938). *Le mobilier délien*, Délos XVIII, Paris.
- Ducat, J. (1964). “Péirrhantéria”, *BCH* 88.2, 577-606.
- Erginer, G. E., Foça, S. (2020). “Klazomenai Ağaçlı Yol Nekropolisi’nden Bir Grup Mezar: Tipolojisi ve Buluntuları”, *Journal of Archaeology & Art - Arkeoloji ve Sanat* 163, Ocak-Nisan 2020, 69-86.
- Ertüzün, B. (2017). *Eski Smyrna (Bayraklı) Arkaik Dönem Sivil Mimarisi*, İzmir, Dokuz Eylül Üniversitesi, Yayınlanmamış Yüksek Lisans Tezi.
- Ertüzün, B. (2021). “Yeni Araştırmalar Işığında Eski Smyrna Arkaik Dönem Sivil Mimarisinin Değerlendirilmesi”, *TÜBA-AR* 28, 187-210.
- Excavations Colophon (1922). “The Excavations at Colophon”, *Art and Archaeology* 14/4, 256-260.
- Ginouvés, R. (1962). *Balaneutikè. Recherches sur le bain dans l’antiquité grecque*, BEFAR 200, Paris.
- Goldman, H. (1940). “The Acropolis of Halae”, *Hesperia* 9, 4, 381-514.
- Hamdorf, F. W. (1974). “Lakonische Perirrhanterien”, *AM* 89, 47-64.
- Heurtley, W. A., Robertson, M. (1948). “Excavations in Ithaca, V: The Geometric and Later Finds from Aetos”, *BSA* 43, 1-124.
- Hoffmann, M. (1997). *Griechische Bäder*, Quellen und Forschungen zur antiken Welt 32, Frankfurt/Main.
- Hürmüzlü, B. (2003). *Klazomenai Akpınar Nekropolisi*, İzmir, Ege Üniversitesi, Yayınlanmamış Doktora Tezi.
- Ilieva, P. (2009). “Vogue and Utility: Terracotta Products with Ionian Kymation in Relief from the Aegean Shores of Thrace”, G. Deligiannakis, I. Galanakis (ed.), *The Aegean and Its Cultures: Proceedings of the First Oxford-Athens Graduate student workshop organized by the Greek Society and the University of Oxford Taylor Institution, 22-23 April 2005*, BAR International Series, Oxford, 1975.
- Iozzo, M. (1981). “Louteria fittili in Calabria: Analisi e classificazione preliminare”, *ArchCl* 33, 143-202.
- Iozzo, M. (1985). “Bacini corinzi su alto piede”, *ASAtene* 63, 7-61.
- Iozzo, M. (1987). “Corinthian Basins on High Stands”, *Hesperia* 56, 355-416.
- Kerschner, M. (1996). *Perirrhanterien und Becken*, H. Walter, E. Walter-Karydi (ed.), *Alt-Ägina II*, 4, Mainz/Rhein, 59-132.
- Lentini, M. C. (2004). *L’abitato Proto-Arcaico di Naxos di Sicilia (scavi 1998-1999)*, *Le due città di Naxos*, 28-39.
- Merkel, G. S. (2006). *The Greek Tile Works at Corinth. The Site and The Finds*, The American School of Classical Studies at Athens, *Hesperia Supplement* 35.
- Moustaka, A. (1991). “Πρώιμη ανάγλυφη κεραμική από την Ηλεία”, A. D. Rizakis (ed.), *Achaia und Elis in der Antike, Akten des I. Internationalen Symposiums, Athen, 19.-21. Mai 1989 (MEΛΕΤΗΜΑΤΑ 13)*, Athens, 341-350.
- Orlandini, P. (1980). “Perirrhantieron fittile arcaico con decorazione a rilievo dagli scavi dell’Incoronata”, *Attività Archeologica in Basilicata 1964-1977. Scritti in onore di Dinu Adamesteanu, Matera*, 175-238.
- Orlandini, P. (2000). “Il grande perirrhantieron”, 4. *L’oikos greco del grande perirrhantieron nel contesto del saggio G, Ricerche archeologiche all’Incoronata di Metaponto: Scavi dell’Università degli studi di Milano. Dipartimento di scienze dell’antichità. Sezione archeologia*, Milano, 23-25.
- Özbilen Güngör, G. (2016). *Geometrik ve Bitkisel Bezemeli Klazomenai Lahitleri*, İzmir, Ege Üniversitesi, Yayınlanmamış Doktora Tezi.
- Özgülç, N. (1979). “Some Contrubitions to Early Anatolian Art From Acemhöyük”, *Bellesten* 43.170, 289-304.
- Pernice, E. (1932). *Hellenistische Tische, Zisternenmündungen, Beckenuntersätze, Altäre und Truhen*, Die hellenistische Kunst in Pompeji 5, Berlin.
- Pfisterer-Haas, S. (2002). “Mädchen und Frauen am Wasser. Brunnenhaus und Louterion als Orte der Frauengemeinschaft und der möglichen Begegnung mit einem Mann”, *JdI* 117, 1-79.
- Pimpl H. (1997). *Perirrhantieria und Louteria: Entwicklung und Verwendung großer Marmor und Kalksteinbecken auf figürlichem und säulenartigem Untersatz in Griechenland*, Berlin.
- Raubitschek, A. E. (1949). *Dedications from the Athenian Acropolis*, Massachusetts.

- Richter, G. M. A. (1968). *Korai, Archaic Greek Maidens. A Study of the Development of the Kore Type in Greek Sculpture*, London.
- Robinson, D. M. (1930). *Excavations at Olynthus II. Architecture and Sculpture: Houses and Other Buildings*, Baltimore.
- Robinson, D. M., Graham, J. W. (1946). *Excavations at Olynthus XII. Domestic and Public Architecture*, London.
- Sams, G. K. (1994). *The early Phrygian pottery*, Philadelphia.
- Simantoni-Bournia, E. (1992). *La céramique à reliefs au Musée de Chios*, Athenai.
- Sparkes, B. A., Talcott, L. (1970). *Black and Plain Pottery of the 6th, 5th and 4th centuries B.C.*, The Athenian Agora 12, Princeton.
- Stewart, S. M. (2010). *Gordion after the Knot: Hellenistic Pottery and Culture*, Cincinnati, Ohio, University of Cincinnati, Unpublished thesis (Ph. D.).
- Sudhoff, K. (1910). *Aus dem antiken Badewesen, II. Weitere medizinisch-archäologische Untersuchungen*, Berlin.
- Tanrıver, C., Özenir, S.A., Tanrıver, D.S.A., Otman, A.Ü.E., Erdoğan, A. (2017). "Eski Smyrna (Bayraklı Ören Yeri / Tepekule) Kazısı 2014-2015", *KST* 38.3, Ankara, 95-114.
- Teleaga, E., Zirra, V. (2003). *Die Nekropole des 6.-1. Jhs. v. Chr. von Istria Bent bei Histria; Archäologische Untersuchungen zur Bevölkerung in der westlichen Schwarzmeerregion*, Leidorf.
- Thompson, H. A. (1940). *The Tholos at Athens and its Predecessors*, Hesperia, Supplement 4, Baltimore.
- Tzannes, M. C. (2004). "The Excavations of G. Oikonomos at the Archaic Cemetery of Monastirakia in Klazomenai, 1921-1922", A. Moustaka, E. Skarlatidou, M. C. Tzannes, Y. Ersoy (ed.), *Klazomenai, Teos, Abdera. Metropoleis and Colony. Proceedings of the International Symposium, Abdera 20-21 October 2001*, Thessaloniki, 97-120.
- Von Gerkan, A. (1925). *Kalabaktepe, Athenatempel und Umgebung*, Berlin.
- Walter, H. (1976). *Das Heraion von Samos. Ursprung und Wandel eines griechischen Heiligtums*, München.
- Weber, M. (1996). *Antike Badekultur*, München.
- Weinberg, S. S. (1943). *The Geometric and Orientalizing Pottery, Corinth VII. 1*, Cambridge.
- Weinberg, S. S. (1954). "Corinthian Relief Ware: Pre-Hellenistic Period", *Hesperia* 23/2, 109-137.
- Wiegand, Th., Schrader, H. (1904). *Priene. Ergebnisse der Ausgrabungen und Untersuchungen in den Jahren 1895-1898*, Berlin.
- Zaphiropoulou P. (2017). "Parian ceramics of the seventh century BC in Cyladic cemeteries and sanctuaries", X. Charalambidou, C. Morgan (ed.), *Interpreting the Seventh Century BC Tradition and Innovation*, Oxford, 150-159.
- Zeren-Hasdağlı, S. M. (2014). *Albertinum Grubu ve Çevresindeki Klazomenai Lahitleri*, İzmir, Ege Üniversitesi, Yayınlanmamış Doktora Tezi.
- Zeren-Hasdağlı, S. M. (2019). "İonia'da Lahit Geleneğinin Başlangıcına Dair Eski Smyrna'dan Bir Kanıt", H. Göncü, A. Ersoy, D. Akar Tanrıver (ed.), *Smyrna/İzmir Kazı ve Araştırmaları III, Smyrna/İzmir Excavation and Research III*, Antik Smyrna Kazısı Yayın Çalışmaları 13 İstanbul, 75-88.
- Zeren-Hasdağlı, S. M. (2021). "A Painted Terra-Cotta Sarcophagus from Ağaçbeyli Village in Uşak", E. Taştemür, M. Dinç (ed.), *City and Its Surrounding: Results of the Excavations 1966-1978 and The Survey 2016-2020 - Sebaste (Phrygia): Kenti ve Çevresi 1966-1978 Kazıları ile 2016-2020 Yılları Yüze Araştırmalarının Sonuçları*, Ankara, 257-288.

