

Makale Türü / Article Type:

Araştırma Makalesi / Research Article

Gönderilme Tarihi / Submission Date:

14/03/2023

Kabul Tarihi / Accepted Date:

30/05/2023

Hemşirelikte kuram ve modele dayalı hasta eğitimi araştırmalarının eğilimleri: Betimsel bir içerik analizi

Duygu Ceren GÜNGÖR¹, Yasemin YILDIRIM², & Aynur TÜREYEN³

Öz

Bu çalışmada, hemşirelikte kuram ve modele dayalı hasta eğitimi araştırmalarının farklı değişkenler açısından eğilimlerini ortaya koymak amaçlanmıştır. Çalışmada nitel araştırma desenlerinden biri olan doküman incelemesi yöntemi kullanılmıştır. Web Of Science, Pubmed, Science Direct, ERIC, Medline, Proquest ve Ulusal Tez Merkezi veri tabanlarında 2011-2022 yılları arasında yayınlanmış olan “Kuram”, “Model”, “Teori”, “Hemşirelik”ve “Hasta eğitimi”; “Theory”, “Model”, “Nursing” ve “Patient education” anahtar kelimeleri kullanılarak ulusal ve uluslararası araştırmalar taranarak, 949 veriye ulaşılmıştır. Veriler, Çalışma İnceleme Formu ile toplanmış, 29 araştırma değerlendirmeye alınmış ve betimsel içerik analizi yöntemiyle çözümlenmiştir. Hemşirelikte kuram ve modele dayalı hasta eğitimi araştırmalarında; sıklıkla %41,4’ünde Roy Adaptasyon Modeli’nin ve %6,9’ünde Neuman Sistemler Modeli’nin kullanıldığı saptanmıştır. Yapılan araştırmalarda genellikle tek bir modelin kullanıldığı görülmektedir. Araştırmaların en fazla doktora tezi türünde olduğu ve 2017-2020 yılları arasında yapıldığı, araştırma deseni olarak daha çok %24,1 randomize kontrollü deneysel desenin kullanıldığı tespit edilmiştir. Örneklem grubunun sıklıkla (%17,2) hemodiyaliz hastalarından oluştuğu, örneklem büyüklüğünün ise çoğunlukla 30-156 arası seçildiği görülmüştür. İncelenen tema açısından bakıldığında; uyum temasının çoğunlukla temel alındığı saptanmıştır. Hemşirelikte kuram ve modele dayalı hasta eğitimi araştırma makalelerinin sayılarının istendik düzeyde olmadığı belirlenmiş olup, bunun artırılması oldukça önem taşımaktadır. Gelecekte gerçekleştirilmesi planlanan araştırmalarda tema, örneklem grubu ve araştırma deseni seçiminde; bu çalışma bulgularının dikkate alınması, hemşirelikte kuram ve modele dayalı hasta eğitimi alanında üretilen bilimsel bilginin kalitesini artıracaktır. Ayrıca, sınırlı sayıda araştırma olması nedeniyle hemşirelikte kuram ve modele dayalı hasta eğitimi araştırmalarının desteklenmesi ve yaygınlaştırılması önerilmektedir.

Anahtar Kelimeler: Hemşirelik, Hasta Eğitimi, Model, Teori, İçerik analizi.

¹ Ar. Gör.; Ege Üniversitesi Hemşirelik Fakültesi, Hemşirelikte Öğretim ABD, İzmir, Türkiye

E-mail: duygu.ceren.gungor@ege.edu.tr

ORCID: 0000-0002-3614-7835

² Prof. Dr.; Ege Üniversitesi Hemşirelik Fakültesi, İç Hastalıkları Hemşireliği ABD, İzmir, Türkiye

E-mail: yasemin.kyildirim@ege.edu.tr

ORCID: 0000-0002-8970-3743

³ Prof. Dr.; Ege Üniversitesi Hemşirelik Fakültesi, İç Hastalıkları Hemşireliği ABD, İzmir, Türkiye

E-mail: aynur.tureyen@ege.edu.tr

ORCID: 0000-0002-2361-2099

Atıf İçin / For Citation: GÜNGÖR, D. C., YILDIRIM, Y., & TÜREYEN, A. (2023). Hemşirelikte kuram ve modele dayalı hasta eğitimi araştırmalarının eğilimleri: Betimsel bir içerik analizi. *Uluslararası Sosyal Bilimler ve Eğitim Dergisi – USBED* 5(9), 423-442. <https://dergipark.org.tr/tr/pub/usbed>

Examination of patient education research based on theory and model in nursing

Abstract

In this study, it is aimed to reveal the trends of patient education research based on theory and model in nursing. The document analysis method, which is one of the qualitative research designs, was used in the study. By scanning national and international studies published between 2011 and 2021 in Web Of Science, Pubmed, Science Direct, ERIC, Medline, Proquest, and National Thesis Center databases with the keywords "nursing", "patient education", "model" and "theory", 949 data were obtained. Data were collected with the Study Review Form, and 29 studies were evaluated and analyzed by content analysis method. It has been determined that the Roy Adaptation Model is frequently used in 41.4% and the Neuman Systems Model is used in 6.9% of the patient education studies based on theory and model in nursing. It is seen that a single model was used in the research. It was determined that most of the studies were conducted between the years 2017-2020 in the doctoral thesis type, and 24.1% randomized controlled experimental design was used as the research design. It was observed that the sample group mostly (17.2%) consisted of hemodialysis patients, and the sample size was mostly between 30-156. In terms of the examined theme, it was determined that the harmony theme was mostly taken as the basis. It has been determined that patient education research articles based on theory and model in nursing are not at the desired level, and it is very important to increase this. Considering our study findings in the selection of the theme, sample group, and research design in the research planned to be carried out in the future will increase the quality of scientific knowledge produced in the field of patient education based on theory and model in nursing. However, the limited number of studies indicates that further studies are needed to confirm the findings of this study. In this respect, it is recommended to support and disseminate patient education research based on theory and model in nursing.

Keywords: Nursing, Patient education, Model, Theory, Content analysis.

GİRİŞ

“Kuram” kelimesi Yunanca “theoria” sözcüğünden türetilmiş olup, “görüş” anlamına gelmektedir. Türk Dil Kurumu ise kuramı “sistemli bir biçimde düzenlenmiş birçok olayı açıklayan ve bir bilime temel olan kurallar, yasalar bütünüdür” şeklinde tanımlamaktadır (Türk Dil Kurumu, 2022). Model, kavramlar arasındaki mantıksal ilişkilerin şematize edilerek ortaya koyulan, sistematik zihinsel bir süreci tanımlamaktadır. (Fawcett, 2005; Pearson, Vaughan ve Fitzgerald, 2005). Profesyonel bir mesleğin en temel göstergeleri, kanıta dayalı ve kuram temelli uygulamalara yer verilmesidir (Lee, 2014). Profesyonel mesleklerden biri olan hemşirelik, bu alanda geçmişten günümüze birçok kuram geliştirilmiştir. Hemşirelik araştırmalarında teori, kuram ve model sözcükleri birbiriyle aynı anlamda kullanılmaktadır. Farklı anlamları ifade bu kavramlar birbirleriyle ilişkilidir. Kuram ve araştırma süreci etkileşimi karşılıklı dinamik bir süreçle karakterizedir. Araştırma, eğitimler ve uygulamalar kuramı destekler, kuram ise bu

süreçte araştırma sorusu üretir, eğitim sürecini ve hemşirelik uygulamalarını destekler ve gereksinimleri açığa çıkartır. Hemşirelik mesleğinin amacı, bakım gereksinimi olan bireye bu doğrultuda yaşam kalitesi arttırılarak sağlığın korunması ve geliştirmesi, hastalık veya iyilik halinin iyileşmesi veya bu sürecin etkileriyle baş edebilmesi için öz bakım yeteneğinin, uyumun, yaşam kalitesinin gelişmesini desteklemektir (Alligood ve Tomey, 2002; Fawcett, 2005; Orem, 2001; Roy, 2009; Velioğlu, 1999; Birol, 2009). Hemşirelik kuramları, bireyin sağlığını değerlendirmeyi, bakım sırasında elde edilen verilerin düzenlenip analiz edilmesini ve hemşirelerin bu bulguları kanıta dayalı şekilde açıklamalarını sağlamaktadır (Zuhur ve Özpancar, 2017). Hemşirelik kuramları mesleği yorumlar ve tanımlar; böylece bakım sürecini yönlendirir ve eğitim, uygulama, araştırma sürecinde hemşireleri destekler ve yardımcı olur (Velioğlu, 1999; Birol, 2009). Hemşirelik kuramlarının en temel amacı, hemşirelik biliminde var olan değişim ve gelişimi sağlamaktır (Fawcett, 2005; Grant, Kinney ve Davis, 1993; McEvven ve Wills, 2000; McKenna, 2005; Parker, 2005). Bu bağlamda, hemşirelik kuram ve modellerinin sahip olduğu kavramsal çatı; hemşirelik eğitiminin, yönetim sürecinin, aynı zamanda öğrenenlerin pratik becerilerinin ve hemşirelik araştırmalarının temelini oluşturup, yönlendirmektedir.

Modeller, ne kadar bildiğimize ve ne bilmemiz gerektiğine karar verme sürecinde yardımcı olup, büyük öneme sahiptir (Lee, 2014). Etkili bir eğitim süreci; kuram ve teoriler doğrultusunda hasta ihtiyaçlarını doğru şekilde belirleyip, bu ihtiyaçlarını temel alan eğitim ile gerçekleşecektir. Bu bağlamda Zuhur ve Özpancar (2017), hemşirelerin kuramları hasta bakım sürecine yansıtmasıyla, hastaların eğitim ihtiyaçları doğru şekilde belirlenerek, hasta eğitimi sürecinde karşılaşılan sorunlara kolaylıkla çözüm getirilebilmesini sağlayıp, bakım kalitesini artırdığını ifade etmektedir.

Tüm bunlardan yola çıkarak, hasta eğitim sürecinde hemşirelik kuramlarının ve modellerinin değeri ve desteği kaçınılmaz şekilde ortadadır. Bu doğrultuda hemşirelerin hasta eğitiminde kuram ve model kullanımıyla ilgili gerçekleştirdiği araştırmalar, oldukça önem taşımaktadır. Hemşirelik alanının gelişim sürecine katkı sağlamak, aynı zamanda mevcut durumu ortaya koyarak araştırmaların gelecekte nasıl bir eğilim göstereceği hakkında fikir sahibi olabilmek için, mevcut araştırmaların içerik analizinin

yapılması bu noktada oldukça değerlidir. Literatürde hasta eğitimi ve model kullanımı konu alanında arařtırmalar mevcuttur. Hemřirelerin kuram ve modele dayalı gerekleřtirdiđi hasta eğitimlerini konu alan ierik analizi alıřmasına literatürde rastlanmamıřtır. Bu dođrultuda gerekleřtirilen bu alıřmada, hemřirelerin hasta eğitiminde model/teori kullanımı üzerine yapılan alıřmaların arařtırma konusu, teması, yöntemleri aısından incelenmesi ve varsa eksikliklerinin ortaya ıkarılması adına ierik analizine bařvurulmuřtur. Bu alıřmanın sonuları, hemřirelerin model/kuram kullanarak gelecekte yapacađı hasta eğitimi arařtırmaları iin, önceliklerinin belirlenmesinde önemli veriler sađlayacaktır. Ayrıca alıřma daha önce yapılmıř arařtırmaları ierik analizi dođrultusunda bütüncül bir bakıřla sunabilecektir. Bu alıřmanın, gelecekte hemřirelerin model ve kuram kullanarak gerekleřtirdiđi ve gerekleřtireceđi hasta eğitimi arařtırmaları adına bir ihtiya analizi basamađı oluřturacađı düřünülmektedir.

Arařtırmanın Amacı

Bu alıřmada, hemřirelikte kuram ve modele dayalı hasta eğitimi arařtırmalarının farklı deđiřkenler aısından eğilimlerini ortaya koymak amalanmıřtır.

Arařtırmalardan elde edilen veriler dođrultusunda, řu arařtırma sorularına yanıt aranmıřtır:

1. Hemřirelikte kuram ve modele dayalı hasta eğitimi arařtırmalarının yayın tarihine göre dađılımları nasıldır?
2. Hemřirelikte kuram ve modele dayalı hasta eğitimi arařtırmalarında kullanılan model türlerine göre dađılımları nasıldır?
3. Hemřirelikte kuram ve modele dayalı hasta eğitimi arařtırmalarının arařtırma desenlerine göre dađılımları nasıldır?
4. Hemřirelikte kuram ve modele dayalı hasta eğitimi arařtırmalarının örneklem grubu ve örneklem büyüklüklerine göre dađılımları nasıldır?
5. Hemřirelikte kuram ve modele dayalı hasta eğitimi arařtırmalarında incelenen temalar nasıldır?

YÖNTEM

Araştırmanın Modeli

Araştırmada nitel araştırma desenlerinden biri olan doküman incelemesi yöntemi kullanılmıştır. Veriler betimsel içerik analizi yöntemiyle çözümlenmiştir. Doküman incelemesi tek başına bir araştırma yöntemi olarak kullanılabilir (Yıldırım ve Şimşek, 2016). Doküman incelemesi yöntemi, araştırmanın veri setini oluşturan dokümanların elde edilmesi, sorgulanması ve analizi olarak tanımlanmaktadır (Özkan, 2021). Betimsel içerik analizinde, belirli bir konu alanında gerçekleştirilen çalışmaların eğilimlerini ortaya çıkarmak amaçlanmaktadır (Cohen, Manion ve Morrison, 2007; Büyüköztürk vd., 2016). Yüksek lisans ve doktora tezleri, araştırma makalelerine ek olarak doküman incelemesi yönteminde çok sık başvurulan dokümanlardır (Patton, 2014; Cohen vd., 2018; Sönmez ve Alacapınar, 2019). Bu nedenlerle bu çalışmanın amacı doğrultusunda, doküman incelemesi yöntemi kullanılmıştır ve araştırma konusunu yansıtan araştırma makaleleri ve lisansüstü tezler incelenmiştir.

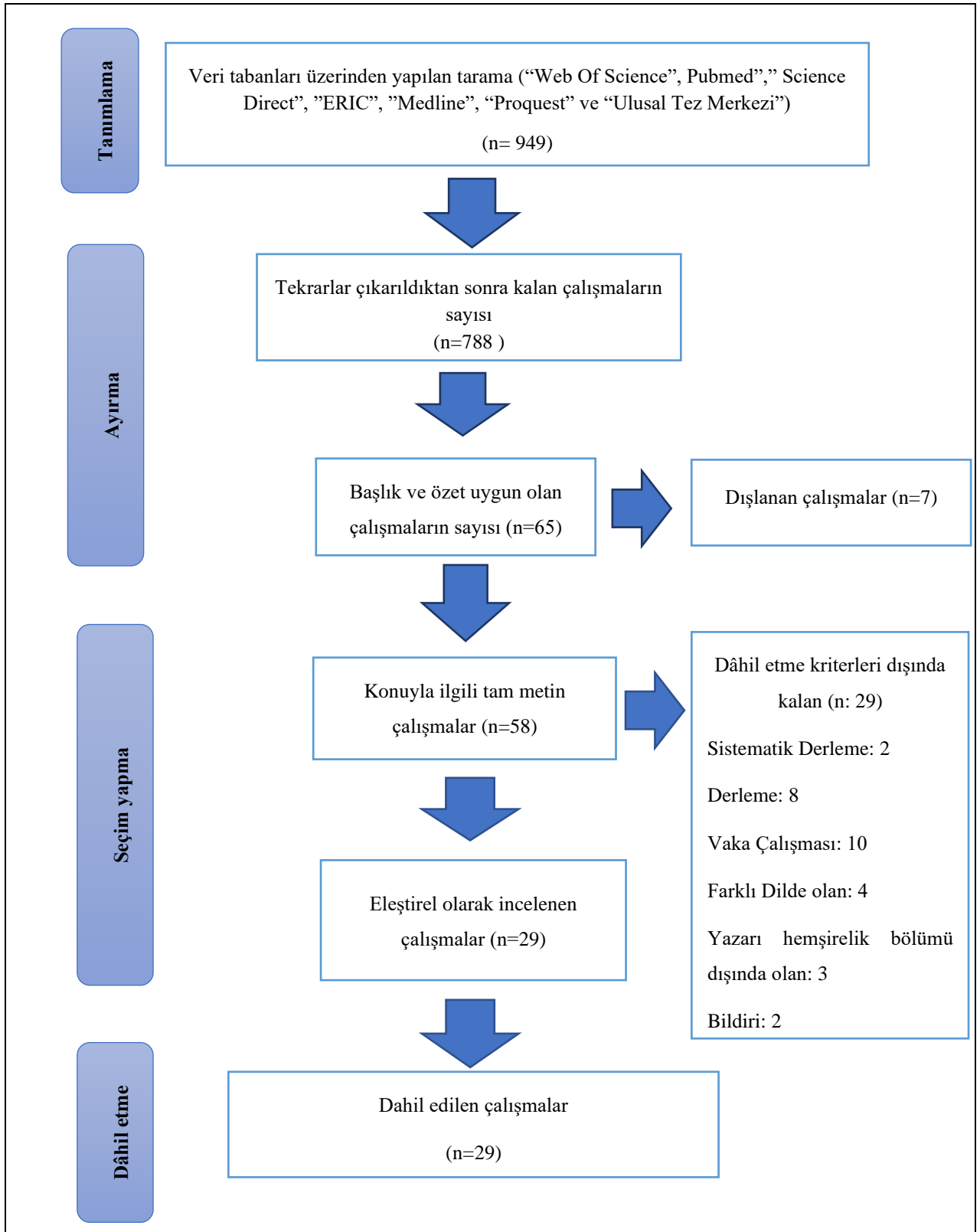
Veri Setinin Oluşturulması

Bu çalışmada veri kaynakları; “Web Of Science”, Pubmed”, “Science Direct”, “ERIC”, “Medline”, “Proquest” ve “Ulusal Tez Merkezi” dir. Tarama, bu yedi veri tabanında gerçekleştirilmiştir. Bu veri kaynaklarında 1 Ocak 2011- 1 Ocak 2022 tarihleri arasında yayımlanan araştırmalar incelenmiştir. Veri tabanlarında “kuram”, “theory”, “model”, “nursing”, “patient education”, “hemşirelik”, “teori” ve “hasta eğitimi” anahtar kelimelerini kapsayan araştırmaların başlıkları, özetleri ve içerikleri; dâhil edilme ve dışlanma kriterleri yönünden değerlendirilmiştir.

Dâhil Edilme ve Dışlanma Kriterleri

Çalışmaya hemşireler tarafından yapılan, Türkçe ve İngilizce olarak yayınlanan nitel, deneysel, yarı deneysel araştırmalar ve tezler dahil edilmiştir. Dili Türkçe veya İngilizce olmayan, vaka/olgu çalışmaları, derleme/sistemik derleme, kongre bildirileri, editöre mektuplar, kitaplar, fizibilite çalışmaları, tam metnine ulaşılamayan araştırmalar dışlanmıştır.

Tarama sonucunda, 949 veriye ulaşılmış ve incelenmiştir. Tekrar eden veriler çıkarıldıktan sonra 788 araştırma başlık ve özet uygunluğu yönünden incelenmiştir. Başlığında ve/veya özetinde kullanılan anahtar kelimelerin birkaçını veya birini içeren 65 araştırmaya ulaşılmıştır. Tam metnine ulaşılabilen 58 araştırma, belirtilen dâhil edilme ve dışlanma kriterleri yönünden incelenmiş olup, kriterlere uygun 29 araştırma seçilmiştir. Verilerin 22'sini tezler, 7'sini ise makaleler oluşturmaktadır. İki araştırmacı tarafından eş zamanlı inceleme yapılmıştır. Üçüncü araştırmacı tarafından araştırmacılar arasındaki güvenilirliği sağlamak için tüm verinin %10'u olan 94 araştırma, rastgele seçilmiştir. Üçüncü araştırmacı tarafından dâhil edilme kriterleri açısından araştırmalar incelenmiştir. İki değerlendirmeler arasında %100'lük bir uyum olduğu tespit edilmiştir. Çalışmaların dâhil edilme sürecini gösteren akış diyagramı Şekil 1'de sunulmuştur.



Şekil 1. Hemşireler tarafından yapılan kuram/modele dayalı hasta eğitimi alanındaki yapılan araştırmaların dâhil edilme seçim sürecine ilişkin diyagramı

Verilerin Analizi

Araştırmanın veri analizinde, betimsel içerik analizi tekniği kullanılmıştır. Betimsel içerik analizi, önceden belirlenmiş sınıflamaya dayalı bir metinde incelenen mesaj, konu veya durumun birimlere bölünmesi birimlerin ise belirli ölçütlere göre kategoriler halinde gruplandırılmasıdır (Mayring, 2004; Büyüköztürk vd., 2016). Kategoriler ve alt kategorilerin belirlenmesinde, araştırmanın amacı ve alt amaçlarında sunulan başlıklardan yararlanılmıştır. Veriler, Microsoft Excel dosyasına belirlenen kategoriler doğrultusunda kodlanmıştır. Kodlamalarda araştırmalarda sunulan veriler doğrudan alınmıştır. Kodlamalar sonucunda araştırmanın veri seti oluşturulmuştur. Ayrıca kategorilerin ayrı ayrı frekansları ve yüzdeleri hesaplanmıştır.

Geçerlik ve Güvenirlik

Nitel araştırma sürecinin doğru ve ayrıltılı şekilde ifadesi güvenilirliği oluşturmaktadır. Ulaşılan mevcut sonuçların yorum katılmadan net bir biçimde sunulması ise, geçerliği sunmaktadır (Yıldırım ve Şimşek, 2016). Nitel araştırmada güvenilirlik ve geçerlilik kavramları değişmektedir. Burada bu ifadelerin yerine aktarılabilirlik, inandırıcılık, onaylanabilirlik ve güvenilebilirlik kullanılmaktadır (Guba, 1981; Lincoln ve Guba, 1986; Holloway ve Wheeler, 1996). İnandırıcılığı sağlamak için derinlemesine veri toplama ve uzman görüşü doğrultusunda inceleme yapma şeklinde iki farklı strateji bulunmaktadır (Yıldırım ve Şimşek, 2016). Bu araştırmada inandırıcılığı sağlamak için, detaylı bir literatür taraması yapılmıştır. Veri toplama aracının oluşturulmasında kuram ve modele dayalı farklı araştırmacıların düzenlemiş olduğu araştırma sınıflandırma formları incelenmiştir. Araştırmanın amacını yansıtan araştırma sorularında cevap aranılan kategoriler doğrultusunda bir araştırma sınıflandırma formu oluşturulmuştur. Bu doğrultuda belirlen kategori başlıkları için, iki alan uzmanından görüş alınmıştır. Uzmanların verdiği geri bildirimler doğrultusunda değerlendirme kategorilerine son hali verilmiştir. Verilerin analiz sürecinde tespit edilen araştırmalar, araştırma sınıflama formuna iki kodlayıcı tarafından detaylı bir şekilde işlenmiştir. Aktarılabilirlik, araştırma kapsamına alınan konuya ilişkin araştırma basamak ve sonuçlarının detaylı bir şekilde belirtilmesidir (Ersoy, 2016). Bu araştırmada aktarılabilirliğin sağlanabilmesi için; araştırma konusu kapsamında elde edilen veriler Microsoft Office Excel programında

oluşturulan araştırma sınıflandırma formu tablosuna işlenmiştir. Kodlama yapılırken ham verilere sadık kalınmıştır. Bu amaçla her bir araştırmada belirlenen kategorilere göre kodlanmış, tüm çalışmaların yer aldığı bir kodlama tablosu oluşturulmuştur. Nitel araştırmalarda kodlayıcılar arası görüş birliğinin en az %80 olması beklenmektedir (Miles ve Huberman, 2015). Bu çalışmada da incelenen çalışmalar, araştırmacılar tarafından ayrı ayrı olarak kodlanmış, kodlama işlemi tamamlandıktan sonra kategorilere ilişkin kodlamalar karşılaştırılmış ve kodlayıcılar arasındaki uyum % 92 olarak belirlenmiştir. Bu değer yüksek düzeyde kodlayıcı uyumunu ifade etmekte olup, araştırma için kabul edilebilir bir değerdir (Miles ve Huberman, 2015). Verilerin sunumunda, frekans ve yüzde istatistikleri kullanılmıştır. Elde edilen veriler, tablolar ve grafikler şeklinde ayrıntılı bir şekilde sunulmuştur.

Etik İzin

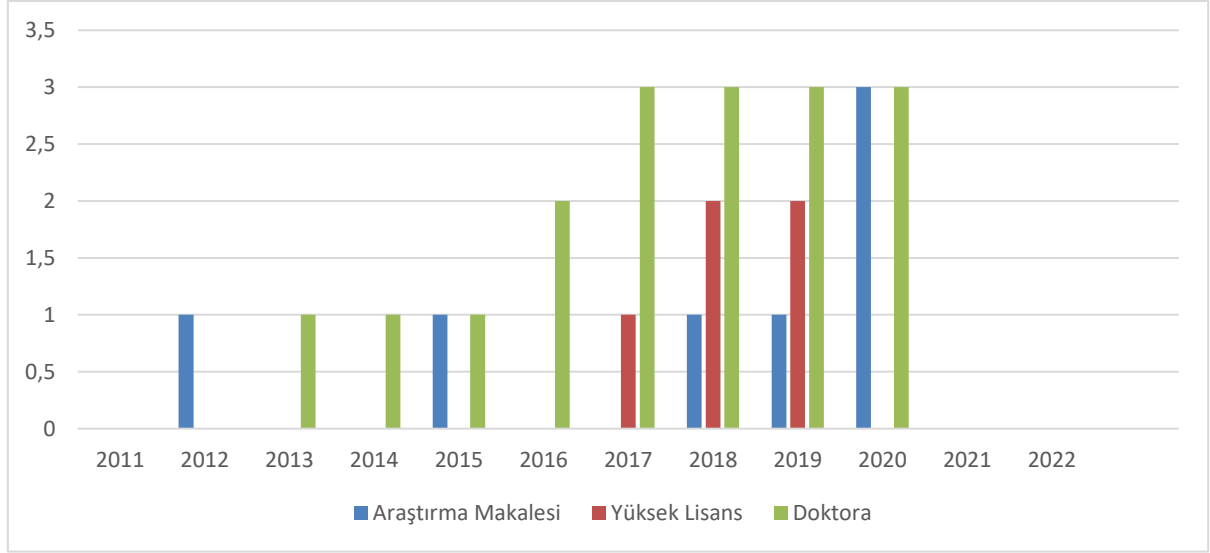
Bu araştırma, doküman incelemesi çalışması olması nedeniyle literatürde yayınlanan araştırmalara dayalı olarak yapılmış olup, doğrudan insan ve/veya hayvanlar üzerinde bir etkisi bulunmamaktadır. Bu nedenle, araştırma etik kurul onayı alınması gerekmemektedir. Çalışmamız Helsinki Deklerasyonu Prensipleri'ne uygun olarak yapılmıştır.

BULGULAR

Araştırmanın amacına yönelik olarak kategorik analizler doğrultusunda, alt amaçlara ilişkin elde edilen bulgular, tablolar ve şekiller halinde sunulmuştur.

3.1. Arařtırmaların Yıllara Gre Daęılımı

İncelenen arařtırmaların yıllara gre daęılımı Őekil 2’de verilmiřtir.



Őekil 2. Hemřireler tarafından yapılan kuram/modele dayalı hasta eęitimi alanındaki arařtırmaların yıllara ve yayın Őekline gre daęılımları

Arařtırmaların zellikle 2015’ten itibaren artıř eęilimi gsterdięi, en ok arařtırmanın 6 alıřmayla 2018, 2019 ve 2020 yıllarında yapıldıęı saptanmıřtır. İnceleme sonucunda 7 arařtırma makalesi, 5 yksek lisans ve 17 doktora tezi yayınlandıęı grlmektedir (Őekil 2).

Arařtırmaların %13,8’i İran’da ve %86,2’sinin ise Trkiye’de yrtldęu saptanmıř olup, Dnya’nın iki farklı lkesinde arařtırmaların gerekleřtięi grlmektedir.

3.2. Kullanılan Modele Göre Araştırmaların Dağılımı

İncelenen araştırmaların kullanılan modele göre dağılımı Tablo 1’de sunulmuştur.

Tablo 1.

Hemşireler tarafından kuram/modele dayalı hasta eğitimi alanında yapılan araştırmaların kullanılan model/kurama göre dağılımları (n=29)

Kuram/Modelin Adı	Araştırma Makalesi		Yüksek Lisans		Doktora		Toplam	
	n	%	n	%	n	%	n	%
Roy Adaptasyon Modeli	4	57,1	4	80,0	4	23,5	12	41,4
Pender’in Sağlığı Geliştirme Modeli	0	0	0	0	6	35,3	6	20,7
Sağlık İnanç Modeli	0	0	1	20,0	3	17,6	4	13,8
Orem Öz bakım Eksikliği Kuramı	3	42,9	0	0	2	11,8	5	17,2
Neuman Sistemler Modeli	0	0	0	0	2	11,8	2	6,9

Hasta eğitiminde hemşirelik kuramları ve modellerinin kullanıldığı araştırmalarda en çok Roy Adaptasyon Modeli kullanılmış olup, Pender’in Sağlığı Geliştirme Modeli ve Orem Öz Bakım Eksikliği Kuramı’nın da çoğunlukla kullanıldığı görülmektedir. En az kullanılan modelin ise Neuman Sistemler Modeli olduğu görülmektedir (Tablo 2).

3.3. Araştırmaların Desenlerine Göre Dağılımı

İncelenen araştırma desenlerine göre dağılımı Tablo 2’de görülmektedir.

Tablo 2.

Hemşireler tarafından yapılan kuram/modele dayalı hasta eğitimi alanındaki araştırmaların desenlerine göre dağılımları (n=29)

Araştırma Deseni	Araştırma Makalesi		Yüksek Lisans		Doktora		Toplam	
	n	%	n	%	n	%	n	%
Randomize kontrollü	3	42,9	0	0	1	5,9	4	13,8
Randomize kontrollü, deneysel	0	0	2	40,0	5	29,4	7	24,1
Randomize kontrollü, yarı deneysel	0	0	2	40,0	0	0	2	6,9
Ön test- son test, kontrol gruplu, deneysel	1	14,3	0	0	4	23,5	5	17,2
Ön test- son test, kontrol gruplu, yarı deneysel	0	0	0	0	4	23,5	4	13,8
Ön test-son test, randomize kontrollü	1	14,3	0	0	1	5,9	2	6,8
Deneysel	0	0	0	0	1	5,9	1	3,5
Yarı deneysel	2	28,5	0	0	1	5,9	3	10,4
Tek gruplu, yarı deneysel	0	0	1	20,0	0	0	1	3,5

Hemşireler tarafından yapılan kuram/modele dayalı hasta eğitimi alanındaki araştırmaların desenlerine göre dağılımları incelendiğinde, lisansüstü tezlerin ve araştırma makalelerin desenleri incelendiğinde %13,8’i randomize kontrollü, %24,1’i randomize kontrollü deneysel, %6,9’u randomize kontrollü yarı deneysel, %17,2’si ön test-son test kontrol gruplu deneysel, %13,8’i ön test-son test kontrol gruplu yarı deneysel, %6,8’i ön test-son test randomize kontrollü, %10,4’ü yarı deneysel, %3,5’i ise deneysel ve tek gruplu yarı deneysel olduğu görülmektedir.

3.4. Araştırmaların Örneklem Grubu/Büyükliğüne Göre Dağılımı

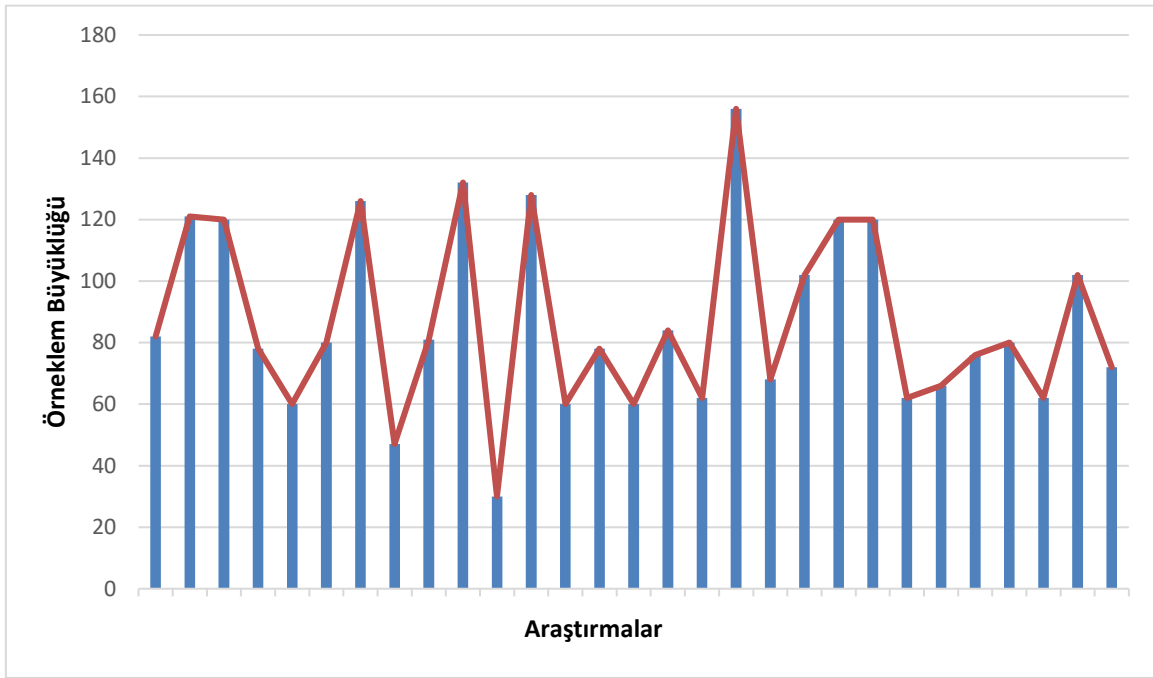
İncelenen araştırmaların örneklem grubuna göre dağılımı Tablo 3'te görülmektedir.

Tablo 3. Hemşireler tarafından yapılan kuram/modele dayalı hasta eğitimi alanındaki yapılan araştırmaların örneklem grubuna göre dağılımları (n=29)

Örneklem Grubu	Araştırma Makalesi		Yüksek Lisans		Doktora		Toplam	
	n	%	n	%	n	%	n	%
Hemodiyaliz hastaları	0	0	1	20.0	4	23.5	5	17,2
Diyabet hastaları	0	0	2	40.0	2	11.7	4	13,8
Kemoterapi alan hastalar	0	0	0	0	2	11.7	2	6,9
Kalça ve diz atrofisi olan hastalar	0	0	1	20.0	1	5.9	2	6,9
Koroner arter hastaları	1	14.3	0	0	2	11.7	3	10,4
20-75 yaş arası kadınlar	0	0	0	0	2	11.7	2	6,9
Gastrostomili çocuğa sahip anneler	0	0	0	0	1	5.9	1	3,5
Menopoz dönemindeki kadınlar	0	0	0	0	1	5.9	1	3,5
Mastektomili hastalar	0	0	0	0	1	5.9	1	3,5
Obez hastalar	0	0	0	0	1	5.9	1	3,5
Hipertansiyon hastaları	1	14.3	1	20.0	0	0	2	6,9
Kronik obstrüktif akciğer hastaları	1	14.3	0	0	0	0	1	3,5
Miyokart infarktüsü hastaları	2	28.6	0	0	0	0	2	6,9
Jinekolojik onkoloji hastaları	1	14.3	0	0	0	0	1	3,5
Kalp yetmezliği olan hastalar	1	14.3	0	0	0	0	1	3,5

Kuram/modele dayalı hasta eğitimi arařtırmalarının örneklem grubunu çoęunlukla hemodiyaliz hastaları (%17,2), diyabet hastaları (%13,8) ve koroner arter hastaları (% 10,4) oluřturmaktadır (Tablo 3).

Hemřireler tarafından kuram/modele dayalı hasta eğitimi alanında yapılan arařtırmaların örneklem büyüklüęüne göre daęılımını Őekil 3’de verilmiřtir.

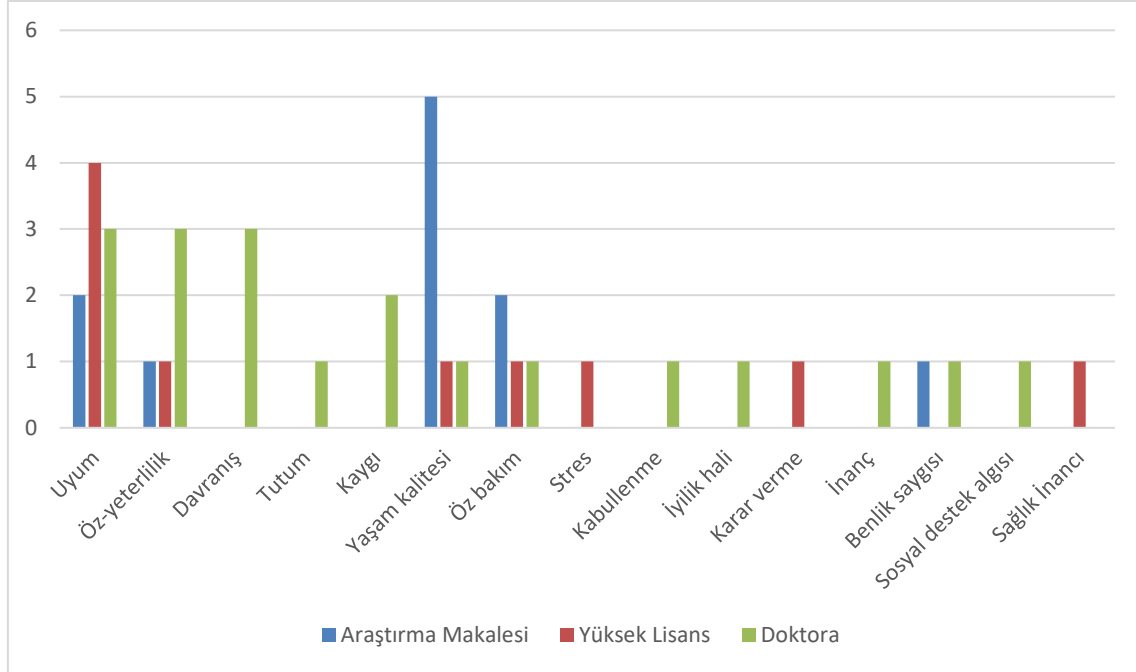


Őekil 3. Hemřireler tarafından yapılan kuram/modele dayalı hasta eğitimi alanındaki yapılan arařtırmaların örneklem büyüklüęüne göre daęılımları

Çalıřmaların minimum 30 ve maksimum 156 örnekleme sahip olduęu görölmektedir. Arařtırmaların ortalama örneklem sayısı (μ) ise 80 olarak saptanmıřtır.

3.5. Araştırmaların Temalarına Göre Dağılımı

İncelenen araştırmaların temalarına göre dağılımı Şekil 4’te görülmektedir.



Şekil 4. Hemşireler tarafından yapılan kuram/modele dayalı hasta eğitimi alanındaki araştırmaların temalarına göre dağılımları

Araştırmalarda ağırlıklı olarak “uyum” temasının incelendiği ardından “yaşam kalitesi” ve “öz-yeterlilik” temalarının işlendiği; en az ise “tutum”, “kabullenme”, “stres”, “iyilik hali”, “karar verme”, “inanç”, “sosyal destek algısı” ve “sağlık inancı” temalarının çalışıldığı görülmektedir.

TARTIŞMA

Araştırma sonuçları incelendiğinde, hemşirelikte kuram/model kullanılan hasta eğitimi araştırmalarının büyük çoğunluğunun lisansüstü tezlerden oluştuğu görülmektedir. Doktora düzeyinde yapılan araştırmaların çoğunlukta olduğu, yüksek lisans düzeyinde yapılan araştırmaların da makalelere yakın sayıda olduğu görülmektedir. Ayrıca hemşirelerin kuram/modele dayalı hasta eğitimi konulu tez çalışmalarının çok azının makaleye dönüştürüldüğü görülmektedir. Bu durum, hasta eğitiminde kuram/model kullanılan lisansüstü tezlerden yayın üretilme eğiliminin az olduğu şeklinde

yorumlanabilir. Literatürde hemşirelik kuram ve modellerinin en fazla doktora tezlerinde kullanıldığı ancak bunun yeterli düzeyde olmadığı belirtilmektedir (Türen vd., 2020; Şahin, 2020; Zuhur ve Özpancar, 2017; Şengün, Üstün ve Bademli, 2013). Hemşirelikte kuram ve modellerinin kullanımının zorluğuna inanılması, modellerin karmaşık yapıya sahip olup, eğitim sürecinde yeterince üzerinde durulmaması ve anlaşılmasının da; hasta eğitiminde model/kuram kullanılan araştırmaların sayısını etkilediği düşünülebilir (Göçmen Baykara vd., 2019; Ede ve Uysal, 2021). Ayrıca Türkiye Yükseköğretim Yeterlilikler Çerçevesi (TYYÇ) doktora yeterlilikleri kapsamında; doktora öğrencisinin bir konuyu araştırabilme, kavrayabilme, tasarlayabilme, uyarlayabilme ve uygulayabilme becerisine sahip olması beklenmekte olup, bu yeterlilik doğrultusunda doktora tezlerinin eğilimlerini etkilediği düşünülebilir (TYYÇ, 2011).

Yayın sayısı bilimsel üretkenliğin önemli göstergelerinden olmakla birlikte, yayın sayısındaki artışta, ilgili mevcut literatürün oluşmasını desteklemektedir. Yıllara göre incelendiğinde, 2011-2022 yılları arasında üretilen hasta eğitiminde model ve kuram kullanılan araştırmalarının, 2018-2020 yılları arasında pozitif artış eğiliminde olduğu; 2021, 2022 yıllarında ise, durulma olduğu görülmekte olup, söz konusu dönemde yaşanan Covid-19 pandemi sürecinin hasta eğitimi araştırmalarını etkilediği düşünülebilir. Hasta eğitiminde model/kuram kullanımı çoğunlukla, Türkiye’de çalışılan bir alan olup, farklı ülkelere bakıldığında yalnızca İran’da konu ile ilgili yapılan araştırmaların mevcut olduğu görülmektedir. Bu bağlamda, hasta eğitiminde kuram ve model kullanımının hemşire araştırmacıların henüz ilgisini çekmemiş bir alan olduğu düşünülebilir.

Hemşirelik kuram ve modellerinin kullanıldığı hasta eğitimi araştırmalarında; en çok Roy Adaptasyon Modeli’nin kullanıldığı, en az ise Neuman Sistemler Modelinin kullanıldığı görülmektedir. Ayrıca yapılan araştırmalarda, genellikle tek kuram/modele yer verildiği, sadece bir çalışmada birden fazla kuramın kullanıldığı görülmektedir. Literatür incelendiğinde araştırmalarda farklı kuram/modeller kullanılmakta olup, örneklem grupları, konu alanlarına göre kullanım oranları değişiklik gösterdiği görülmektedir (Zuhur ve Özpancar, 2017; Şengün, Üstün ve Bademli, 2013; Baykara, Çalışkan, Öztürk ve Karadağ, 2019). Bu doğrultuda, kuram/model seçiminin örneklem grubuna ve çalışılan konuya göre değişiklik gösterdiği söylenebilir.

Araştırmaların çoğunluğunda randomize kontrollü deneysel desenin kullanıldığı belirlenmiştir. İlgili literatürde, yapılan çalışmalarda, farklı araştırma desenleri kullanılsa da, farklı örneklem gruplarında çoğunlukla randomize kontrollü, deneysel desenin kullanıldığı görülmektedir (Türen, Atakoğlu, Kıvanç ve Gül, 2019; Zuhur ve Özpancar, 2017; Ekim, Manav ve Ocağcı, 2012; Şahin vd., 2020).

Araştırmaların örneklem gruplarını çoğunlukla hemodiyaliz hastaları, diyabet hastaları ve koroner arter hastaları oluşturmaktadır. Konunun kapsamı nedeniyle sık görülen hastalıklardaki hasta bireyin örnekleme oluşturduğu araştırmaların fazla olmasının, beklenen bir durum olduğu söylenebilir. Gelecek dönemde gerçekleştirilmesi planlanan araştırmaların örneklem grubu olarak daha az çalışılan gastrostomili çocuğa sahip anneler, mastektomili, obez, kalp yetmezliği olan hastalar ve kronik obstrüktif akciğer, jinekolojik onkoloji hastaları gibi örneklem gruplarına ağırlık verilmesi önerilebilir. Araştırmalarda örneklem büyüklüğü minimum 30, maksimum 156 olarak belirlenmiştir. Çoğunluğu randomize kontrollü, deneysel desene sahip olan araştırmalar için, tercih edilen örneklem büyüklüğünün az olması, kısa zamanda daha çok veri toplanması, maliyetin azalması bakımından avantaj sağlamaktadır (Uzunboylu ve Aşıksoy, 2014). Nitekim zaman, emek ve maliyet örneklem büyüklüğünü etkilese de ,örneklem sayısının büyük olması tahminin standart hatasını küçülteceği için parametrelerin güvenilirliğini artacaktır (Akbulut, 2021).

Araştırmalar temalarına göre incelendiğinde; ağırlıklı olarak “uyum” temasının işlendiği görülmektedir. Ardından ağırlık olarak sırasıyla “yaşam kalitesi ve” öz-yeterlilik” temalarının işlendiği, en az ise “tutum”, “kabullenme”, “stres”, “iyilik hali”, “karar verme”, “inanç”, “sosyal destek algısı” ve “sağlık inancı” temalarının çalışıldığı belirlenmiştir. Aynı araştırmada birden çok temanın işlendiği de görülmektedir. Bundan sonra yapılacak hemşirelik kuram ve modellerinin kullanıldığı hasta eğitimi araştırmalarında; daha az ağırlık verilen temaların işlenmesi önerilmektedir.

Bu çalışmada, yalnızca İngilizce ve Türkçe dillerinde tarama yapılmış olması, ayrıca 2011-2022 yıllarında gerçekleştirilen hemşireler tarafından yapılan kuram/modele dayalı hasta eğitimi araştırmaların incelenmesi kısıtlı yanını oluşturmaktadır.

SONUÇ

Sonuç olarak ulaşılan araştırmaların içerik analizi yapıldığında, zaman içinde konu ile ilgili doktora tezlerinin sayısında artış olduğu ancak kuram/modele dayalı gerçekleştirilen hasta eğitimi araştırma makalelerinin sınırlı olduğu görülmüştür. Dünyada hemşirelik kuram ve modellerinin kullanıldığı hasta eğitimi konusunda oldukça sınırlı sayıda araştırmanın olduğu söylenebilir. Yapılan araştırmalarda da genellikle Roy Adaptasyon Modeli'nin kullanıldığı saptanmış olup, en çok randomize kontrollü araştırma deseni tercih edildiği görülmektedir. Ayrıca çoğunlukla örneklem grubunu hemodiyaliz hastalarının oluşturduğu ve en sık çalışılan temanın ise “uyum” olduğu görülmektedir. Bu bağlamda hemşirelikte kuram/modele dayalı hasta eğitimi tezlerinin düşük yayın oranlarının nedenlerinin anlaşılabilmesi için, daha fazla araştırmaya ihtiyaç olduğu görülmüştür. Literatürde hasta eğitiminde kuram/model kullanımına yönelik nitel ve karma desen araştırmasına rastlanmamıştır; oysa araştırma deseni, çalışmaların en önemli bölümü olup; gelecekteki araştırmalarda nitel ve karma desen kullanılması, hemşirelikte kuram ve modele dayalı hasta eğitimi araştırmalarının desteklenmesi, farklı kuram ve model kullanan hemşirelik araştırmalarının yaygınlaştırılması önerilmektedir.

KAYNAKÇA

- Allgood, M.R., & Tomey, A.M. (2002) *Nursing theory utilization and application*. Mosby-Year Book.
- Başkale, H. (2016). Nitel araştırmalarda geçerlik, güvenilirlik ve örneklem büyüklüğünün belirlenmesi. *Dokuz Eylül Üniversitesi Hemşirelik Fakültesi Elektronik Dergisi*, 9(1), 23-28.
- Baykara, Z. G., Çalışkan, N., Öztürk, D., & Karadağ, A. (2019). Hemşirelikte teori ve model kullanımı: nitel bir çalışma. *Cukurova Medical Journal*, 44, 281-289.
- Biol, L. (2013). *Hemşirelik bakımında sistematik yaklaşım (10. Baskı)*. Etki Matbaacılık Yayıncılık.
- Büyüköztürk, S., Çakmak, E., Akgün, O., Karadeniz, S., & Demirel, F. (2016). *Bilimsel araştırma yöntemleri (22. Baskı)*. Pegem Akademi.

- Cohen, L., Manion, L., & Morrison, K. (2007). *Research methods in education (6. Baskı)*. Oxon: Routledge.
- Ede, B., & Uysal, N. (2021). Türkiye’de hemşirelik doktora programında teori/kuram ve modele dayalı yürütülen tezlerin incelenmesi. *Kırşehir Ahi Evran Üniversitesi Sağlık Bilimleri Dergisi*, 1(2), 91-98.
- Ekim, A., Manav, G., & Ocakçı, A.F. (2012). Ülkemizde kuram temelli hemşirelik araştırmaları: Bir gözden geçirme. *Dokuz Eylül Üniversitesi Hemşirelik Yüksekokulu Dergisi*, 5(4), 157-161.
- Ersoy, A. F. (2016). Fenomenoloji. *Eğitimde Nitel Araştırma Desenleri*, 1, 51-111.
- Fawcett, J., & Desanto-Madeya, S. (2012). *Contemporary nursing knowledge: Analysis and evaluation of nursing models and theories*. FA Davis Company.
- Grant, J.S., Kinney, M. R., & Davis, L. L. (1993). Using conceptual frameworks or models to guide nursing research. *Journal of Neuroscience Nursing*, 25(1), 52-56.
- Guba, E. G., & Lincoln, Y.S. (1982). Epistemological and methodological bases of naturalistic inquiry. *Ectj*, 30(4), 233-252.
- Kiral, B. (2020). Nitel bir veri analizi yöntemi olarak doküman analizi. *Siirt Üniversitesi Sosyal Bilimler Enstitüsü Dergisi*, 8(15), 170-189.
- Lee, S.W. (2014). Overview of nursing theory. *Japanese Journal of Nursing and Health Sciences*, 12(2), 58-67.
- Mayring, P. (2004). Qualitative content analysis. *A Companion to Qualitative Research*, 1(2), 159-176.
- Miles, M.B., & Huberman, A. M. (2015). *Nitel veri analizi: genişletilmiş bir kaynak kitap (1. Baskı)*. (Çeviren: S. Akbaba Altun ve A. Ersoy). Pegem Akademi.
- Özkan, U.B. (2019). *Eğitim bilimleri araştırmaları için doküman inceleme yöntemi*. Pegem Akademi.

- Patton, M. (2014). *Nitel araştırma ve değerlendirme yöntemleri* (Çeviren: M. Bütün ve S. B. Demir). Pegem Akademi.
- Pearson, A., Vaughan, B., & FitzGerald, M. (2005). *Nursing models for practice*. Elsevier Health Sciences.
- Sönmez, V., & Alacapınar, F. G. (2019). *Örneklendirilmiş bilimsel araştırma yöntemleri*. Anı Yayıncılık.
- Şahin, G., Buldak, C.İ., Kaya, V., Güvenç, G., & İyigün, E. (2020). Türkiye’de hemşirelikte model kullanılarak yapılan lisansüstü tezlerin incelenmesi: sistematik derleme. *Hemşirelik Eğitim ve Araştırma Dergisi*, 17(2), 170-9.
- Şengün, F., Üstün, B., & Bademli, K. (2013). Türkiye’de kuram/modele dayalı hemşirelik araştırmalarının incelenmesi. *Anadolu Hemşirelik ve Sağlık Bilimleri Dergisi*, 16(2), 132-139.
- Türen, S., Atakoğlu, R., Kıvanç, M. M., & Gül, A. (2019). Hemşirelikte kuram ve modele dayalı lisansüstü tez çalışmalarının incelenmesi. *İstanbul Gelişim Üniversitesi Sağlık Bilimleri Dergisi*, (11), 202-216.
- Türk Dil Kurumu Sözlükleri (2023). <https://sozluk.gov.tr/>
- Türkiye Yükseköğretim Yeterlilikler Çerçevesi, (2011). <http://www.tyyc.yok.gov.tr/>
- Uzunboylu, H., & Aşıksoy, G. (2014). Research in physics education: A study of content analysis. *Procedia-Social and Behavioral Sciences*, 136, 425-437.
- Vicdan, A.K., & Karabacak, B.G. (2014). Roy Adaptasyon Modelinin hemodiyaliz hasta eğitiminde kullanımı. *Journal of Human Sciences*, 11(2), 209-220.
- Zuhur, Ş., & Özpancar, N. (2017). Türkiye’de kronik hastalık yönetiminde hemşirelik modellerinin kullanımı: sistematik derleme. *Hemşirelikte Araştırma Geliştirme Dergisi*, 19(2), 57-74.