






■ Orijinal Makale

“Yenidoğan Yoğun Bakım Hemşireliği Kursu” çevrim içi sertifika eğitim programı modeli: Türkiye örneği

“Neonatal Intensive Care Nursing Course” online certificate training program: An example from Turkey

Kadriye Kızıltepe¹ , Filiz Özkoçak Tuna*¹ , Nihal Özoğlu¹ , Ayşen Sumru Kavurt¹ , Yaprak Engin Üstün¹ 

¹Sağlık Bilimleri Üniversitesi, Etlik Zübeyde Hanım Kadın Hastalıkları Eğitim ve Araştırma Hastanesi, Ankara, Türkiye

Öz

Covid-19 pandemisi, dünyada toplumları her alanda etkilemiş olup, sağlık ve eğitim faaliyetleri üzerinde de olumsuz etki yaratmıştır. Bu durum, sağlık hizmetinde yürütülen hizmet içi eğitim programlarının sürdürülmesine de yansımıştır. Sağlık Bilimleri Üniversitesi Etlik Zübeyde Hanım Kadın Hastalıkları Eğitim ve Araştırma Hastanesi, eğitim faaliyetlerinden “Yenidoğan Yoğun Bakım Hemşireliği Sertifika Programı”nı çevrim içi platformda yürütmüştür. Bu modeli, ülkemizde birçok kurs merkezine, yüz-yüze eğitime destek olabilecek bir eğitim modeli olarak geliştirmiştir. Çevrim içi kurs programı, üç farklı dönemde toplam 48 kursiyer ile gerçekleştirilmiştir. Eğitim programının sonunda; yüz-yüze teorik sınav ve çevrimiçi eğitim değerlendirme anketi uygulanmıştır. Elde edilen sonuçlar yüz-yüze eğitim dönemine ait üç farklı dönemdeki 48 kursiyerin verileri ile karşılaştırılmış ve SPSS 17.00 programı kullanılmıştır. Verilerin değerlendirilmesi sayı, yüzde, ortalama, standart sapma ve t testi ile yapılmıştır. Yüz-yüze (ortalama:91,15±4,81) ve çevrim içi (ortalama:92,62±4,90) eğitime katılan kursiyerlerin başarı puanları benzerdir (p>0,05). “Genel olarak eğitimden memnun muydunuz?” sorusuna yüz-yüze eğitime katılan kursiyer %83’ü “çok iyi” veya “iyi” olarak cevaplarırken, bu oran online eğitim alan kursiyerlerde %88 olarak belirlenmiştir. Aynı zamanda, kurs başarısının her iki eğitim modelinde de yüksek olduğu, bu eğitimlerin hemşirelerin bilgi düzeyini artırdığı saptanmıştır. Ek olarak, sertifikalı çalışan sağlık profesyoneli sayısının %23’ten %48’e çıktığı, bu sonucun da özellikle alanlarda çalışan personelin gelişimine önemli bir katkı sağladığı belirlenmiştir. Bu bakımdan, uygulamanın özellikle sağlık hizmeti sunulan alanlarda gerçekleştirilen eğitim modellerine örnek oluşturacağı ve eğitim faaliyetlerinin sürdürülebilirliği açısından kalite yönetim sistemi içerisinde güvenilir sağlık hizmeti sunumuna büyük bir katkı sağlayacağı düşünülmektedir.

Anahtar Kelimeler: Destek eğitim modeli; Çevrim içi eğitim; Pandemi; Sertifika programı; Yenidoğan Yoğun Bakım Hemşireliği

Abstract

The Covid-19 pandemic has affected societies around the world in all areas, and has had a particularly negative impact on health and education activities. This situation is also reflected in the continuation of in-service training programs carried out in health services. Alternative education methods emerge as a necessity in education activities in the field of health. In this context, Health Sciences University Etlik Zübeyde Hanım Gynecology Training and Research Hospital carried out the “Neonatal Intensive Care Nursing Certificate Program”, one of its training activities, on the online platform. It has developed this model as a training model that can support face-to-face education in many course centers in our country. The online course program was carried out with a total of 48 trainees in three different periods. At the end of the training program; face-to-face theoretical exam and online education evaluation questionnaire were applied. The results obtained were compared with the data of 48 trainees in three different periods of the face-to-face training period and the SPSS 17.00 program was used. Evaluation of the data was made by number, percentage, mean, standard deviation and t test. The success scores of the trainees who attended face-to-face (mean: 91.15±4.81) and online (mean: 92.62±4.90) training were similar ($p>0.05$). “Were you satisfied with the training in general?” While 83% of the trainees who participated in the face-to-face training answered the question as “very good” or “good”, this rate was determined as 88% for the trainees who received online training. At the same time, it was determined that the success of the course was high in both training models, and these trainings increased the knowledge level of nurses. In addition, based on the efficiency evaluation criteria of hospitals, it was determined that the number of certified health professionals increased from 23% to 48%, thus making a significant contribution to the development of personnel working in specific areas. In this respect, it is thought that the application will set an example for the education models carried out especially in the fields where health services are provided, and it will make a great contribution to the delivery of reliable health services in terms of the sustainability of educational activities.

Keywords: Support Education Model; Online Education; Pandemic; Certificate Program; Neonatal Intensive Care Nursing

1. Giriş

Koronavirüs hastalığı (Covid-19), 31 Aralık 2019 tarihinde ilk tanının konulmasının ardından insan hareketliliğinin de yardımıyla hızlı bir şekilde yayılmış ve 11 Mart 2020 tarihinde Dünya Sağlık Örgütü tarafından pandemi olarak ilan edilmiştir (saglik.gov.tr, 2020). Pandemi ile mücadelenin önemli aşamalarından birisi olarak gösterilen ilaçsız mücadele kapsamında sosyal mesafe uygulamasına geçilmiş ve eğitim-öğretim faaliyetlerine ara verilmiştir (1-3). Bu kapsamda Sağlık Bakanlığının aldığı önlemler neticesinde 18/03/2020 tarihli resmi yazı ile Bakanlığa bağlı tüm resmi kurumlarda yüz yüze eğitim faaliyetlerine ara verilmiştir.

Eğitim ve eğitime destek veren kurumlarda etkin bir yönetim planında “hizmet içi eğitim” kavramı önemli bir gösterge olarak karşımıza çıkmaktadır. Hizmet içi eğitim faaliyetlerinin büyük bir önem taşıdığı özellikli alanlardan biri olan yoğun bakım üniteleri, gereksinimi olan hastaların iyileştirilmesini amaçlayan, fiziksel alt yapısı ve konumu itibarıyla hasta bakımı açısından özellik taşıyan, ileri teknolojiye sahip cihazlarla donatılmış, yaşamsal göstergelerin izlendiği, hasta takip ve tedavisinin yirmi dört saat esasına dayalı olarak kesintisiz sağlandığı erişkin, çocuk ve yenidoğan hasta birimleridir (4-7).

Yoğun bakımda çalışan hemşireleri, kaliteli, bütüncül hasta bakımı sağlamları, rollerini etkin bir şekilde yerine getirebilmeleri için yeterli bilgi ve beceriye sahip olmalıdır (8). Bu kapsamda sağlık

kurumları özellikli birimlerde çalışan sağlık profesyonellerinin gelişimini desteklemek amacı ile belli aralıklarda sertifika programları düzenlemektedir. Ancak pandemi sürecinin hizmet içi sürdürülen eğitim faaliyetlerini olumsuz yönde etkilemesi nedeniyle bu eğitimlere bir süre ara verilmiştir. Bu kapsamda sağlıkta önemli eğitim merkezleri olma özelliğini taşıyan bir çok sağlık kuruluşu eğitimlerini devam ettirebilmek için alternatif yöntemler üzerine araştırmaya ve olası eğitim modellerini sunulan hizmet içerisine entegre etme arayışına girmiştir. Bu arayış doğrultusunda eğitimin sürdürülmesi ve desteklenmesi amacıyla çevrim içi sertifika programlarının oluşturulması ve etkinliğinin bu vesileyle değerlendirilebilmesi gündeme gelmiştir.

Kadın doğum ve yenidoğan sağlık hizmetleri sunumunda Türkiye'nin önde gelen entegre sağlık tesislerinden biri olma özelliğine sahip Etlik Zübeyde Hanım Kadın Hastalıkları Eğitim ve Araştırma Hastanesi bütüncül bir hizmet sunumu anlayışı ile eğitime verdiği desteği de üst sıralarda tutma gayreti ile dijital eğitim modellerini kurum bünyesinde bir çok farklı alanda hayata geçirmiştir. Pandeminin merkezinde bütüncül bir yönetim planı ile adım atılan çevrim içi eğitim modellerinden biri olma özelliğini taşıyan Yenidoğan Yoğun Bakım Hemşireliği Kursu (YYBK) pandemi sürecinde eğitime destek olma ve destek bir eğitim modeli oluşturma açısından diğer kurumlara örnek olmuştur.

Bu uygulama YYBK eğitim ihtiyacını karşılamak ve pandeminin eğitim üzerindeki olumsuz etkilerini azaltmak amacıyla eğitim aracı olan lisanslı zoom programı ile gerçekleştirilmiştir. Teorik eğitim bölümü çevrim içi olarak gerçekleştirilen bu kurs programı ülkemizde daha önce örneğinin rastlanmaması ve bir çok kuruma örnek olabilecek destek bir eğitim modeli oluşturmasına öncülük etmesi açısından oldukça kıymetlidir. Uygulama amacı doğrultusunda yüz yüze gerçekleştirilemeyen sertifika programlarına ilişkin alternatif olarak destek eğitim modellerinin etkinliği ortaya koyulmuştur. Uygulamanın temel amacını ise özellikle alanlarda çalışan sağlık personelinin bilgi ve beceri düzeyini artırmak ve sertifikalı personel sayısını istenilen düzeye çıkarmak oluşturmuştur. Son olarak elde edilen verilerin, daha önce (2019) gerçekleştirilen sertifika programı ile karşılaştırılarak kesitsel değerlendirilmesinin yapılması amaçlanmıştır; eğitim etkinliği bu doğrultuda bir temele oturtularak planlanmıştır ve uygulanmıştır.

2. Metod

Uygulamanın Sağlıkta Kalite Standartları İle İlişkisi

Sağlıkta Kalite Standartları Açısından;

Sağlık Hizmetleri Genel Müdürlüğü Sağlıkta Kalite, Akreditasyon ve Çalışan Hakları Dairesi Başkanlığının 2020 Haziran ayında yayımlanmış olduğu Sağlıkta kalite standartları (SKS) Hastane (Sürüm-6) setinde, 5 boyut, 46 bölüm, 523 standart, 1599 değerlendirme ölçütü bulunmaktadır. SKS Hastane;

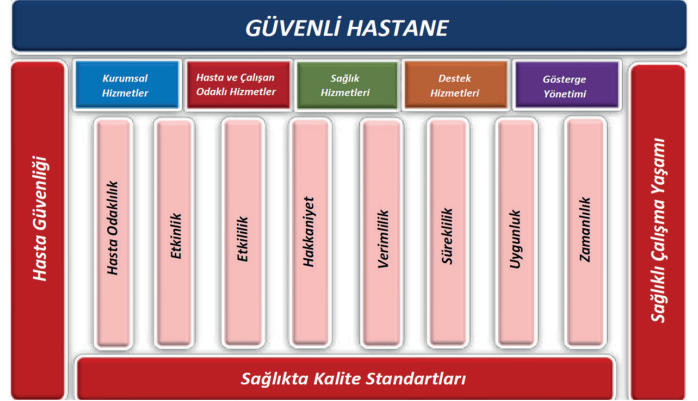
- Kurumsal Hizmetler
- Hasta ve Çalışan Odaklı Hizmetler
- Sağlık Hizmetleri
- Destek Hizmetler
- Gösterge Yönetimi olarak 5 boyutta ele alınmaktadır.

Bu boyutlar; hastanelerde sunulan hizmetler, yönetsel faaliyetler ve hizmet sürecinde yer alan kişiler baz alınarak hastanenin tüm bölümlerini kapsayacak şekilde belirlenmiştir. Bir çok perspektiften ele alınan sette “Güvenli Hastane” tanımı, 10 hedef üzerine inşa edilen 5 boyuttan oluşmakta, hasta ve çalışan güvenliği temel ilkeleri ile tamamlanmaktadır (Şekil 1).

Güvenli hastane modeli doğrultusunda birbirlerine bağlı olan standartlar “Eğitim Yönetimi”, “Yenidoğan Yoğun Bakım Hizmetleri” gibi ayrı başlıklar altında birbirleri ile orantılı olarak değerlendirme kapsamı içine girmektedir.

Yenidoğan Yoğun Bakım Hizmetlerindeki Temel Amaç;

Yenidoğan yoğun bakım hizmeti alan hasta gruplarına özgü bakım uygulamalarının, bilimsel kurallar ve kabul görmüş yaklaşımlar çerçevesinde standardizasyonunu sağlayarak



Şekil 1. Güvenli Hastane (SKS Hastane Sürüm 6.0, 2020:24)

mümkün olan en iyi klinik sonuçlara ulaşmaktır (SKS Hastane Sürüm 6.0, 2020:261).

Yoğun bakımlarda yatan hastalar tıbbi hatalar ve hasta güvenliği yönünden daha yüksek risk taşımaktadır. Yetersiz eğitim ise tıbbi hataların ana faktörleri arasında yer almaktadır (10). Çağdaş sağlık hizmetinin özellikleri tanımlanırken; güvenli, etkili, hasta odaklı, zamanında verilen verimli ve eşit dağılımlı olarak sunulması ortak kabul görmüş durumdadır (10). Tüm bu çalışmalar ışığında, hastalara daha güvenli bir sağlık hizmeti sunulması, kurumlar için birinci öncelik haline gelmekte ve çalışmamızın sonuçları bu durumu desteklemektedir.

Yönetici Performans Değerlendirme Kriterleri Açısından;

Hastane yöneticilerinin yürüttükleri faaliyetleri Sağlık Bakanlığının strateji ve hedefleri doğrultusunda, kaynak kullanımı ve hizmet sunumu etkililik ve verimlilik düzeylerini, ölçülebilir verilere dayalı performans göstergeleri kullanarak izlemek, ölçmek ve değerlendirmek gerekmektedir (yhgm.saglik.gov.tr, 2018). Bu kapsamda;

“Çevrim içi Yenidoğan Yoğun Bakım Hemşireliği Kursu” eğitimini tamamlayıp, sertifika almaya hak kazanan sağlık çalışanları esas alındığında kurumda kaliteli ve güvenilir sağlık hizmetinin sunumuna önemli bir katkı sağlamıştır. Kurumların değerlendirme kriterlerine göre özellikle alanlarda çalışan hemşire sayısı bu alanlarda çalışan toplam personel sayısı ile oranlandığında bu oranın en az %20 olması gerekmektedir.

Uygulama Süreci

“Sağlık Alanı Sertifikalı Eğitim Standartları” gereği yüz yüze eğitim modeli ile örtüşebilen destek eğitim modelinin çevrim içi ortamda hayata geçirilme süreci 4 aşamadan oluşmuştur. Bu aşamalar ön hazırlık, planlama, uygulama ve sonuçları değerlendirme basamakları şeklinde planlanmıştır.

Ön Hazırlık Aşaması

Sağlık Alanı Sertifikalı Eğitim Standartları gereği sertifikasyon sürecini çevrim içi ortamda başarı ile gerçekleştirebilmek adına eğitim müfredatı ve öğrenim hedefleri incelenmiş, teorik ve pratik uygulama basamaklarını içerecek şekli ile rapor hazırlık sürecine geçilmiştir. İlk etapta programda yer alacak teorik eğitim basamaklarının oluşturulması için ön hazırlık süreci başlatılmış, süreci başarılı bir şekilde yönetebilmek adına yönetim ve eğitim görevlileri ile belli aralıklarda ön görüşmeler sağlanmıştır. Standartlara uygun ön çalışma raporu ve görüş yazısı 2 Aralık 2020 tarihinde Sağlık Bakanlığına sunulmuştur. Sağlık Bakanlığının 1 Şubat 2021 tarihinde olumlu yönde bildirdiği görüş yazısı tarafımıza iletilmiştir. İlki gerçekleştirilen örnek eğitim uygulamasının, 9 Şubat 2021 tarihinde kurum bünyesinde çalışan hemşirelere yönelik olarak planlayabileceği hususunda onay alınarak, bu eğitim modeli hayata geçirilmiştir.

Planlama Aşaması

Birinci Basamak: Eğitim planı, çevrim içi uygulama modülünde uygulanabilecek şekli ile her konu başlığının eğitim süreleri esas alınarak hazırlanmıştır. Pandemi döneminde hizmeti de aksatmamak koşulu ile müfredat gereği teorik eğitim toplamda 66 saat olacak şekilde (2 hafta, 10 gün) 09:00-17:00 saat dilimine göre hazırlanmış ve bu eğitimleri gerçekleştirecek 28 eğitimci ile görüşmeler yapılmıştır.

İkinci Basamak: Bu basamakta eğitimlerin çevrim içi olarak gerçekleştirebileceği, eğitimcilerin sanal ortamda uygun materyaller ile uygulama yapabileceği fiziki eğitim ortamı hazırlanmıştır. Bunun için gerekli teknolojik alt yapı desteği, eğitim materyalleri (laptop, uygulama maketi, tripod, web kamera vb.) ve sanal eğitim ortamı sağlanmıştır. Eğitim ortamı hazırlığı için hastane bünyesinde özel bir alan tahsis edilmiş ve eğitim süreci için tahsis edilen eğitim odası sadece bu eğitim amacıyla kullanılmıştır.

Üçüncü Basamak: Her bir eğitim programında kursiyerlerin mesai saatleri 2 haftalık teorik eğitime ve 3 haftalık pratik uygulamaya tam katılım sağlayabilecek şekilde ayarlanmıştır. Pandemi döneminde hizmeti de aksatmadan izin günleri ayarlanan ve eğitim standartları gereği devam durumları dikkate alınan sağlık profesyonellerinin tam katılımı için hazırlıklar tamamlanmıştır. Hazırlanan bu program katılımcılara uygulama başlamadan önce iletilmiş ve program sürecinde meydana gelebilecek aksamaların önüne geçilmiştir.

Uygulama

İlk eğitim programının teorik kısmı 8-26 Şubat 2021 tarihleri arasında eğitimcilerin ve kursiyerlerin bulunduğu çevrim içi

ortamda (Zoom platformu) gerçekleşmiştir. Eğitim başlamadan önce kursiyerler ve eğitimciler ile “WhatsApp Messenger” uygulaması yardımı ile 2 ayrı grup oluşturulmuştur. Pandeminin neden olduğu kısıtlamalar sonucunda kursiyerler ve eğitimciler ile birçok bilgilendirme ve duyurunun yapılmasında bu uygulamadan yararlanılmıştır. Eğitimlerin çevrim içi uygulaması lisanslı zoom programı aracılığı ile sağlanmış, her eğitim öncesi eğitim linki 09:00-12:30 ve 13:30-17:00 saat aralığına göre hazırlanmıştır. Hazırlanan eğitim linkleri “WhatsApp Messenger” uygulaması ile katılımcılara ulaştırılmış, katılımcılara zoom programının kullanımı hususunda ön bilgilendirme ise yine bu uygulamadan sağlanmıştır. Teorik eğitim programı başlangıç gününde sertifikasyon programının içeriğine ilişkin akış hakkında katılımcılar bilgilendirilmiş, ardından sertifikasyon programının teorik eğitim bölümü başlatılmıştır (Şekil 2).

Teorik eğitimler içinde yer alan ve uygulama gerektiren “Neonatal Resüsitasyon Eğitimi” ise ikinci bir kamera aracılığı ile canlı yayınla gerçekleştirilmiştir. Eğitimciler tarafından gerekli uygulamalar yenidoğan simülatörü üzerinde gösterilmiştir.

Her eğitim sonunda 15-20 adetten oluşan “Eğitim Değerlendirme Soruları” kursiyerler ile cevaplanmıştır. Kurs programında eğitim yöntemi olarak sunum tekniği ve soru-cevap tekniği kullanılmıştır. Tüm eğitimlerin online olarak gerçekleştiği kurs programında standartlar gereği kursiyerlerin devam durumları süre bazında “Zoom Programı Katılım Raporu” ile günün sonunda elektronik ortamda alınmıştır (Şekil 4).

Teorik eğitim sürecini online ortamda tamamlayan kursiyerler, sosyal mesafe kurallarına riayet edilmek koşulu ile 100 sorudan oluşan çoktan seçmeli teorik sınava tabii tutulmuştur. Bu sınavı başarı ile tamamlayan kursiyerler (70 puan ve üzerini alan) pratik uygulama sahasına geçmiştir. Kursiyerlerin 3 hafta süren pratik uygulama sahasında (Yenidoğan Yoğun Bakım Ünitesi) saha eğitimcilerinin gözetiminde eğitimlerini tamamlamalarının ardından “Klinik Uygulamayı Değerlendirme” kriterleri esas alınan değerlendirme sonrasında teorik sınav ve klinik uygulama değerlendirme puanının ortalaması 70 ve üzeri olan kursiyerler kursu başarı ile tamamlayarak sertifika almaya hak kazanmıştır. Kursiyerler tarafından “Eğitim Değerlendirme Anketi” ise her kurs programının bitiminde Google Formlar aracılığı ile toplanmış ve program sonunda değerlendirme sonuçları online ortamda kursiyerler ile paylaşılmıştır. Sertifikalı Eğitim Standartlarının belirlediği soru içeriklerinden oluşan sorular kursiyerlerin ağırlıklı olarak online eğitim ortamını değerlendirilebileceği sorulardan seçilmiş ve katılımcılara bu sorular yöneltmiştir.



zoom_0

GÖREV ÇUBUĞUNU GÖSTER GÖRÜNTÜ AYARLARI SLAYT GÖSTERİSİNİ SONLANDIR

0:01:07 09:09

YENİDOĞAN YOĞUN BAKIM HEMŞİRELİĞİ SERTİFİKA PROGRAMI

Özellikle son yüzyılda sağlık bilgi kütesindeki baş döndürücü artış

- Uzmanlaşmanın gelişimi
- Temel eğitim sonrasında hizmet içi eğitimlerle yeni gelişmelerin sağlık çalışanları tarafından zamanında ve yeterince izleyebilmelerinin sağlanması üzerinde önemle durulmasına neden olmuştur

Sonraki slayt

Ülkemizde:

- Bir süredir yenidoğan yoğun bakım hizmeti sağlayan yenidoğan hemşireliği konusunda uzmanlaşma
- Planlanan ve sahip olunan yoğun bakım ünitesi içinde bulundurulduğunda uzman yenidoğan ihtiyacı oldukça altındadır

Not Yok.

Slayt 5/29

18:01

Şekil 2. Teorik Eğitim Uygulaması

2:03:37 2:26:40

2:03:34

3°C Çok bulutlu 13:47 29.12.2021

Şekil 3. Sanal Uygulamalı Eğitim

Meeting ID	Topic	Start Time	End Time	User Email	Duration	Participants
87409328600	Normal ve Riskli Yenidoğanın Sınıflandırılması, Doğum Odasında Yenidoğan Bakımı - Normal ve Riskli Yenidoğanların Fiziksel	02.09.2021 09:01	02.09.2021 12:23	egitim.ezh@gmail.com	203	92
SIRA NO	Name (Original Name)	User Email	Total Duration (Minutes)			
1	Betül Ç	btl_@hotmail.com	203			
2	Cilem A	cil_12@gmail.com	210			
3	Şerife Y		192			
4	Melda U	me_7@gmail.com	203			
5	Güldemet S		203			
6	Derya Ç		203			
7	Yaren U		203			
8	Öznur D	di_0@gmail.com	202			
9	Fatma Y	fa_@gmail.com	202			
10	Şerife A		202			
11	Yasemin K	ya_7@hotmail.com	202			
12	Fatma Y		194			
13	Gurbet Ç	gy_5@gmail.com	193			
14	Yasemin M	yc_@gmail.com	200			
15	Sıla Boztepe	sa_6@gmail.com	202			
16	Gamze K	ga_5@gmail.com	199			

Şekil 4. Eğitim Katılım Raporu

Sonuçların ve Sürecin Değerlendirilmesi

Birinci gruba uygulanan ilk eğitim programının ardından eğitim etkinliğini değerlendirme anket sonuçlarının olumlu yönde geri bildirim sağlaması, başarı ortalamasının yüksek olması (90,4), sertifikalı alanda çalışan personel sayılarında önemli bir artışın meydana gelmesi gibi olumlu sonuçlarla etkin bir eğitim gerçekleştirilebilmesinin ardından, Mart-Haziran 2021 tarihleri arasında 5 haftalık ikinci ve üçüncü eğitim programlarının da gerçekleştirilmesine olanak sağlamıştır. Sonuç olarak 3 ayrı grupta toplam 48 kursiyer ile gerçekleştirilen kurs programları başarı ile tamamlanmıştır. İlk olarak EZHH' de uygulanan bu eğitim modeli, Sağlık Bakanlığı tarafından örnek eğitim modeli olarak 81 il emrine uygulanabilirliği hususunda resmi yazı ile gönderilmiş ve pandemi döneminde sertifikalı eğitim programlarında eğitim merkezi olan birçok kurumda (Ankara Şehir Hastanesi, Kayseri Şehir Hastanesi, Dışkapı Eğitim ve Araştırma Hastanesi, Dr. Sami Ulus Kadın Hastalıkları ve Çocuk Hastanesi, Şanlıurfa Eğitim ve Araştırma Hastanesi vb.) uygulanmıştır. Öncelikli olarak ilk uygulamanın EZHH'de başlatılmış olması da benzer uygulamaları gerçekleştirecek kurumlara örnek teşkil etmiştir.

3. Bulgular

Sertifikalı Personel Sayılarına İlişkin Bulgular

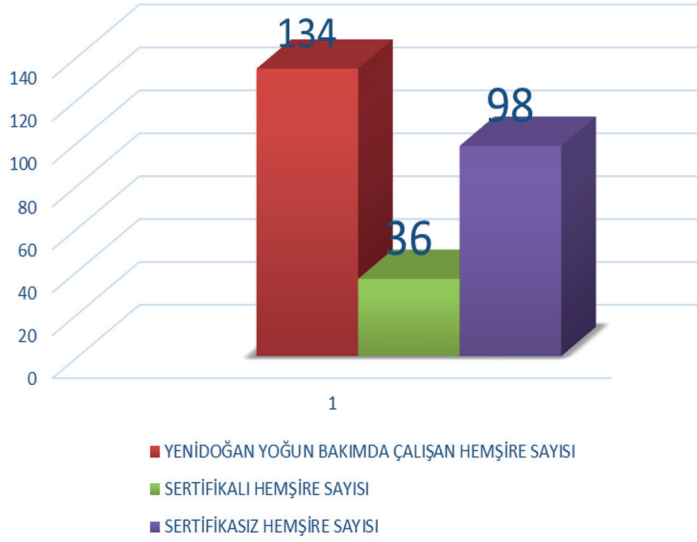
EZHH Yenidoğan Yoğun Bakım Ünitesi 3. Basamak Yenidoğan Yoğun Bakım Ünitesi (YYBÜ) özelliklerine sahip, 74 kuvöz ile

hizmet vermektedir. Yenidoğan Yoğun Bakım Ünitesi 4 Nisan 2018 tarihinde Sağlık Bakanlığı oluru ile "Yenidoğan Yoğun Bakım Hemşireliği Kurs Eğitim Merkezi" olmuş ve pandemi sürecine kadar toplam 5 kez yüz yüze eğitim gerçekleştirmiştir. Ancak pandemi dönemi ile birlikte kuruma yeni başlayan hemşire sayılarının artması ve buna bağlı olarak yüz yüze eğitimlere ara verilmesi özellikle alanlarda çalışan sertifikalı personel sayılarında ciddi düşüşler yaşanmasına sebep olmuştur. Bu bağlamda pandemi sürecindeki (Aralık 2020) hastanenin çekirdek kaynak yönetim sistemi (ÇKYS) bilgi toplama verileri esas alındığında YYBÜ'sinde 134 hemşirenin aktif olarak çalıştığı, bu hemşirelerin %27'sinin (36) sertifikalı, %73'nün (98) ise sertifikasız olduğu saptanmıştır (Şekil 5).

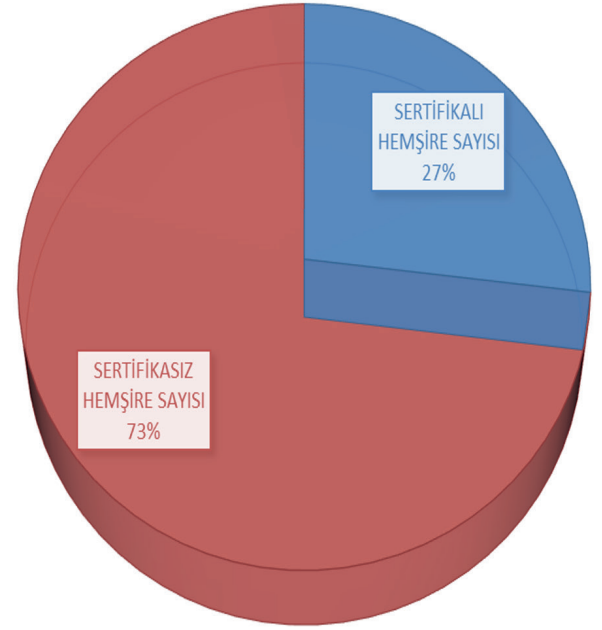
Çevrim içi Yenidoğan Yoğun Bakım Hemşireliği Kursu sonrası 2021 yılı Aralık ayı ÇKYS bilgi toplama verileri esas alındığında ise Yenidoğan Yoğun Bakım Ünitesinde 126 hemşirenin aktif olarak çalıştığı, sertifikalı hemşire sayılarının %27'den (n=36), %63'e (n=80) yükseldiği belirlenmiştir (Şekil 6). Pandemi sürecinde gerçekleştirilen çevrim içi YYBK'nun sertifikalı hemşire oranındaki artış çalışmamızın en dikkat çekici bulgularından birisidir.

Tüm bu veriler ışığında 2020 Aralık ayı ÇKYS bilgi toplama verilerine göre tüm hastane genelindeki özellikli alanlar değerlendirildiğinde ise, 4 farklı özellikli alanda (II. düzey erişkin yoğun bakım ünitesi, ameliyathane, acil servis ve III. düzey

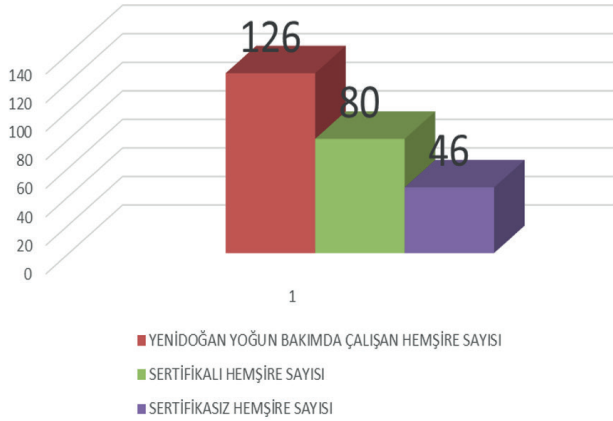
Yenidoğan Yoğun Bakım da Çalışan Sertifikalı/Sertifikasız Hemşire Sayıları



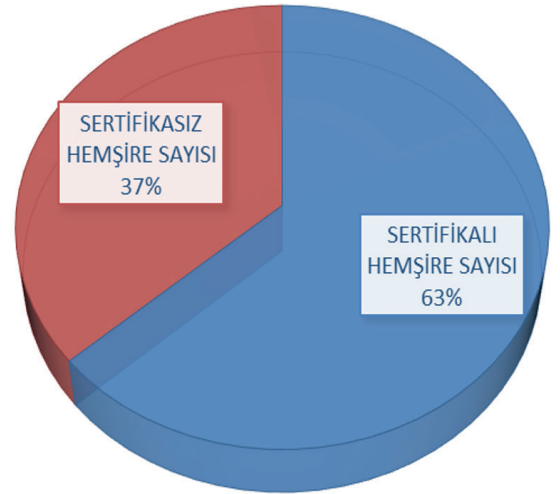
Şekil 5. Yenidoğan Yoğun Bakım Sertifikalı ve Sertifikasız Hemşire oranları-2020



Yenidoğan Yoğun Bakım da Çalışan Sertifikalı/Sertifikasız Hemşire Sayıları



Şekil 6. Yenidoğan Yoğun Bakım Sertifikalı ve Sertifikasız Hemşire oranları-2021

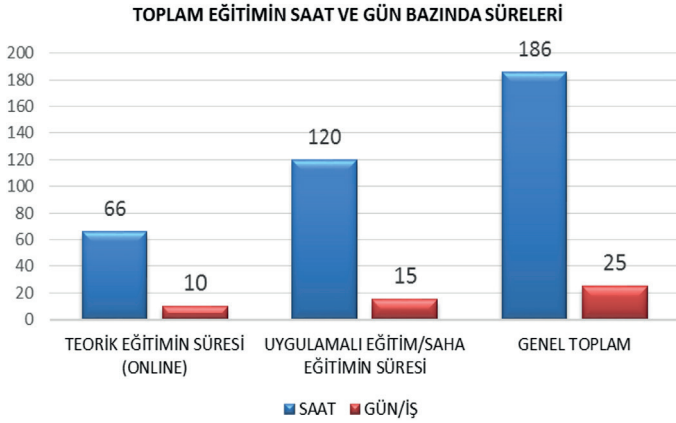


Yenidoğan yoğun bakım ünitesi) toplam 238 hemşire aktif görev alırken, bu hemşirelerin sadece %23'ünün (56) sertifikalı olduğu tespit edilmiştir. Şubat-Haziran 2021 tarihleri arasında gerçekleşen çevrim içi Yenidoğan Yoğun Bakım Hemşireliği Kursu ile 48 yenidoğan yoğun bakım hemşiresi kursu başarı ile tamamlamasının ardından kurumdaki sertifikalı hemşire sayısına yansımış ve önemli bir artış görülmüştür. Bu bağlamda kurumdaki özellikle alanlarda çalışan sertifikalı hemşire oranı %23'ten (56), %48'e (106) yükselmiştir.

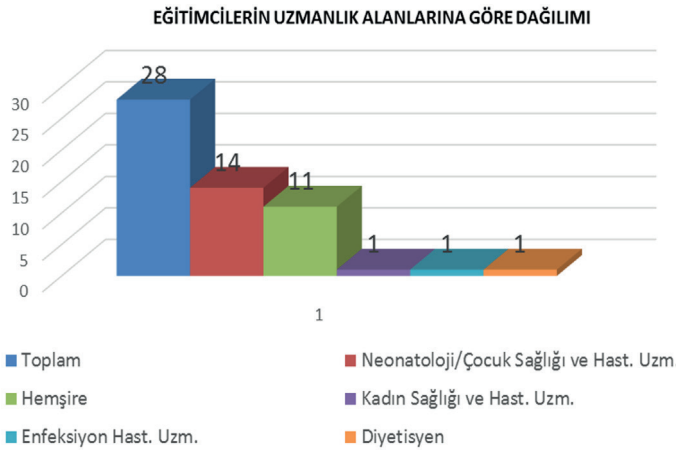
Online Eğitim Programına ve Eğitimcilere İlişkin Bulgular

Sertifikalı alan yönetmeliğine uygun olarak online ortamda gerçekleştirilen kursun teorik eğitim kısmı 66 saatlik bir eğitim modülünden oluşmuş ve 10 gün sürmüştür. Eğitimin uygulamalı kısmı ise online eğitimin tamamlanmasının ardından 120 saat, 15 gün olacak şekilde klinik ortamda gerçekleştirilmiştir (Şekil 7).

Teorik eğitimde kendi alanında uzman farklı meslek gruplarına (Hekim, Hemşire, Diyetisyen) sahip 28 eğitimci görev almıştır (Şekil 8).



Şekil 7. Teorik ve Uygulama Eğitim Süreleri



Şekil 8. Eğitimcilerin Uzmanlık Alanlarına Göre Dağılımı

Eğitim Değerlendirme Sorularına ve Değerlendirme Anketine İlişkin Bulgular

Çevrim İçi Eğitime İlişkin Bulgular

İki hafta süren teorik eğitimlerin tamamlanmasının ardından 100 sorudan oluşan “Kurs sonu değerlendirme sınavı” yüz yüze sosyal mesafe kurallarına uyum bir şekilde kursun teorik kısmının bitiminde uygulanmıştır. Kursta katılım sağlayan 48 katılımcının kurs değerlendirme sınav ortalaması 92,5 olarak belirlenmiştir

Kursiyerler tarafından Google Formlar aracılığı ile oluşturulan “Eğitim Değerlendirme Anketi” ise her kurs programının kursiyerler ile paylaşılmış ve doldurmaları istenmiştir. Sertifikalı Eğitim Standartlarının belirlediği soru içeriklerinden oluşan sorular kursiyerlerin ağırlıklı olarak online eğitim ortamını değerlendirilebileceği sorulardan seçilmiş ve katılımcılara bu sorular yöneltilmiştir. Değerlendirme anketinde toplam 14 madde yer almakta olup, 10 madde likert tipte (çok iyi, iyi, kararsızım, yetersiz ve çok yetersiz), 2 madde evet-hayır şeklinde olup, 2 madde ise açık uçlu sorulardan (Genel olarak eğitim programı/ eğitimi değerlendirdiğinizde en olumlu bulduğunuz noktaları

yazınız./Eğitim programı/eğitimdeki memnuniyetinizi nasıl artırabileceğimiz ile ilgili önerileriniz nelerdir?) oluşmaktadır. Eğitim sonunda yapılan değerlendirmelerde katılımcıların bir çok soruya olumlu cevap verdiği dikkat çekmektedir. Katılımcıların sorulara cevapları değerlendirildiğinde; “Eğitim programının içerdiği konular eğitim programı amaçlarına uygun muydu?” sorusuna katılımcıların %88’i çok iyi ve iyi şekilde, eğitim programında kullanılan öğrenme yöntemleri (teorik ders, maket üzerinde uygulama) eğitim programı amaçlarına uygun muydu? sorusuna katılımcıların %89’u çok iyi ve iyi şekilde cevap vermişlerdir. Ayrıca, “Eğitim süresi uygun muydu?” sorusuna katılımcıların %89’u çok iyi ve iyi cevap vermiştir. Eğitimin değerlendirilmesinde kullanılan yöntemler (sınav, beceri değerlendirme vb) uygun muydu? sorusuna katılımcıların %94’ü çok iyi ve iyi yanıtını vermiştir. “Genel olarak eğitim programından memnun muydunuz?” sorusuna katılımcıların yanıtları ise %88 ile çok iyi ve iyi şekilde olmuştur. “Genel olarak eğitim programı beklentilerinizi karşıladı mı?” sorusuna katılımcıların %91’i evet yanıtını vermiştir. EZHH’de başka bir eğitime katılmak ister misiniz? ve EZHH’den eğitimi almayı başkalarına önerir misiniz? Sorularına yanıtları ise katılımcıların tamamı (%100) evet cevabını vermiştir. Katılımcıların eğitim programı/ eğitim değerlendirme durumlarına ilişkin olumlu bulunduğu durumlar ve önerilere ilişkin ifadeleri şu şekildedir;

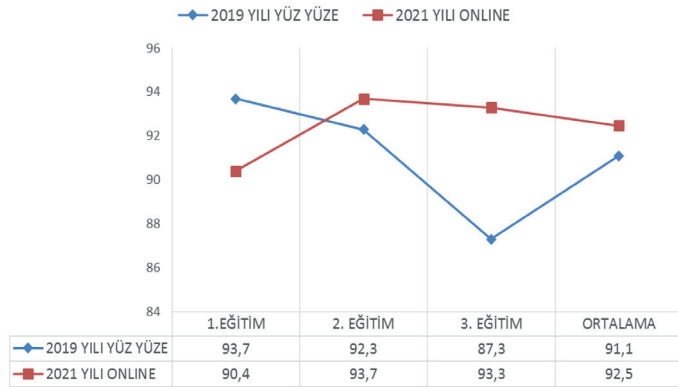
- “Pandemi döneminde her şeye rağmen planlanmış olması çok iyiydi”
- “Oldukça profesyonel ve organize planlanmış, gayet başarılı”
- “Online erişim rahatlığı oldukça konforlu”
- “Online ortamda interaktif şekilde konuların işlenmesi ve konu sonunda soruların paylaşımı ve tartışılması öğrenmeyi pekiştirmede oldukça yardımcı oldu”

Yüz Yüze ve Çevrim İçi Eğitime İlişkin Karşılaştırmalı Bulgular

2019 yılı içerisinde 3 farklı dönemde “Sertifikalı Alan Yönetmeliği” müfredatına uygun gerçekleştirilen Yenidoğan Yoğun Bakım Hemşireliği kursuna katılan 48 kursiyerin “Teorik Sınav Sonuçları” ve “Eğitim Değerlendirme Anketlerine” verdikleri cevaplar, çevrim içi eğitime katılan kursiyerlerin sonuçları ile karşılaştırılarak değerlendirilmiştir. Yüz yüze eğitime ve online eğitime katılan 96 kursiyerin teorik sınav sonuçları Şekil 9’da verilmiştir.

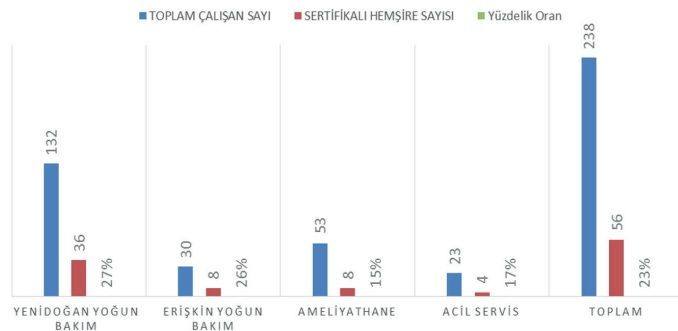
Yüz-yüze (ortalama:91.15, SS:4.81) ve online (ortalama:92.62, SS:4.90) eğitime katılan kursiyerlerin başarı puanları benzerdir. Bağımsız örneklem t testi sonuçlarına göre yüz yüze ve online eğitime katılım sağlayan 2 grup arasında istatistiksel olarak farklılık bulunmamıştır (t=1,486, p>0.05). Bu durum 2 grup arasında son test puan ortalamalarının istatistiksel olarak birbirinden farklı olmadığını desteklemektedir.

YÜZ YÜZE VE ONLINE EĞİTİMLERİN TEORİK SINAV ORTALAMALARININ KARŞILAŞTIRILMASI



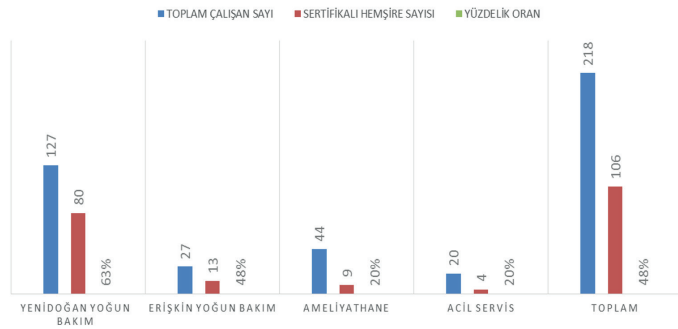
Şekil 9. Grubun Teorik Sınav Ortalamalarının Karşılaştırılması

ÖZELLİKLİ ALANLARDA ÇALIŞAN SERTİFİKALI HEMŞİRE SAYILARI VE ORANLARI (2020 ARALIK VERİSİ)



Şekil 10. Eğitim Etkinliği Ölçme Anketinin Bazı Maddeleri (Online Eğitim)

ÖZELLİKLİ ALANLARDA ÇALIŞAN SERTİFİKALI HEMŞİRE SAYILARI VE ORANLARI (2021 ARALIK VERİSİ)



Şekil 11. Eğitim Etkinliği Ölçme Anketinin Bazı Maddeleri (Yüz Yüze Eğitim)

Farklı yöntemlerle gerçekleştirilen kurs programlarının "Eğitim Değerlendirme Anketleri"ne verilen yanıtları karşılaştırıldığında ise, her iki eğitim yönteminde de sonuçların genel olarak "çok iyi ve iyi" aralığında yığıldığı saptanmıştır.

4. Tartışma

Covid-19 salgını nedeniyle alınan tedbirler kapsamında yüz yüze gerçekleştirilen eğitimlere ara verilmesi, eğitimin sürdürülmesinde karşılaşılan engellerle baş edebilmek için eğitim uygulamalarında yeni arayışlar doğurmuştur. Bu arayışlar iyi bir yönetsel planlama ile birlikte ileriki dönemlerde de kullanılabilir kurumsal bir eğitim metodunun şekillenmesi ön ayak olmuştur. Bu bağlamda eğitimin sürdürülmesinin desteklenmesi gereken kurumlardan biri olan sağlık kuruluşlarında da çevrim içi eğitim süreci hazırlıkları başlamıştır. EZHH bu konudaki ilk çevrim içi eğitim uygulamalarının gerçekleştirilmesinde öncülük eden hastanelerden biri olarak eğitimlerini gerçekleştirmiş ve farklı kurumlara da örnek model oluşturmaları açısından önemli bir rol üstlenmiştir. EZHH' de gerçekleştirilen online kurs programı sonunda katılımcıların tamamının kursu başarı ile tamamlamaları ve eğitim sonu değerlendirme anketlerinde memnuniyet düzeylerinin yüksek çıkması pandemi sürecinde destek bir uygulama olarak online eğitimin etkinliğini gözler önüne sermektedir. Ayrıca yüz yüze ve online eğitimlere katılan kursiyerlerin son test puan ortalamalarının istatistiksel olarak birbirinden farklı olmadığına desteklenmesi, çevrim içi eğitim modelinin yüz yüze eğitim modeline hem destek ve hem de alternatif bir yöntem olabileceği karşımıza çıkmaktadır. Sağlık hizmeti sunumunda yüz yüze eğitime erişimin mümkün olmadığı durumlarda uzaktan eğitim modellerinin sunduğu erişilebilirlik fırsatı bu tarz eğitim modellerinin yaygınlaştırılmasında ve geliştirilmesinde de önemli bir katkı sağlayacağı düşünülmektedir (11-13).

Yüz yüze gerçekleştirilemeyen sertifika programlarının sürdürülmesinde önemli bir rol oynayan online eğitim kurslarının, hem meslek hayatına yeni başlayan hemşirelerin gelişimini desteklemede, hem de kurum aidiyeti ve adaptasyon sürecinin oluşturulmasında destek olacağı düşünülmektedir. Çevrim içi olarak gerçekleştirilen YYBK' da uygulanan eğitim değerlendirme anket sonuçları da bu düşüncemizi destekler niteliktedir. Hem eğitim etkinliği hem de eğitimi alan katılımcı (48 kursiyer) memnuniyetinin oldukça yüksek bulunduğu bu eğitim modeli, eğitim sonuçları bakımından çok kıymetli ve online olarak gerçekleştirilecek olan sertifika programlarına örnek bir model oluşturacağı için oldukça değerlidir (14-15).

Uygulama sertifika programları düzenleyen ve online eğitim sunabilecek teknolojik alt yapıya sahip sağlık eğitim merkezlerinde uygulanabilir özelliktedir. Bu doğrultuda gerekli alt yapı imkanlarını sağlayan eğitim merkezlerinde

pandemi döneminde farklı sertifika programları sunan (erişkin yoğun bakım, ameliyathane, acil vb.) alanlarda da eğitim fırsatı sunmuştur. Dolayısı ile pandemi döneminin en önemli özellikli alanlardan biri olan erişkin yoğun bakım gibi alanlarda hemşirelerinin mesleki gelişimlerine önemli ölçüde katkı sağlanmasına, hemşirelik hizmetlerinin etkin ve verimli bir şekilde sunumuna ve bu doğrultuda kalite göstergelerinin de olumlu yönde yükselmesine fırsat sağlamıştır (16-18).

Sağlık hizmetleri sunumunda düzenlenen sertifika programları sağlık profesyonellerinin gelişimlerini sürdürebilmeleri ve kaliteli bakım hizmeti sunabilmeleri açısından oldukça önemlidir. Ayrıca özellikli alanlarda (Yenidoğan yoğun bakım, erişkin yoğun bakım vb.) çalışan sağlık profesyonellerinin sertifikasyon programlarına katılmaları, çalıştıkları alana ilişkin bakım kalitesinin artırmakta ve oluşabilecek hataların önüne geçilmesini sağlamaktadır. Bu nedenle de kurumlarda düzenli aralıklarla sertifika programları düzenlenmesine özen gösterilmektedir. Ancak pandemi sürecinde eğitime ara verilmesi düzenlenen sertifika programlarının da sürdürülebilirliğini olumsuz olarak etkilemiştir. Bu bağlamda kurumlarda eğitime destek olmak amacıyla online olarak gerçekleştirilebilecek eğitim modelleri kullanımı gündeme gelmiştir. EZHH'de pandemi sürecinde sağlık profesyonellerinin gelişimlerini desteklemek amacıyla hastane bünyesinde ilk olarak gerçekleştirilen online YYBK sertifikasyon programı düzenlenmiştir. Çevrim içi olarak gerçekleştirilen bu sertifikasyon programının çıktıkları pandemi sürecinde eğitimin desteklenmesi ve online olarak sertifikasyon programının etkin bir şekilde sunumunun başarı ile tamamlanmasının mümkün olduğunu göstermektedir.

Hastaya sunulan sağlık hizmetinin kalitesinin artırılmasında, özellikli alanlarda çalışan sağlık profesyonellerinin sertifikasyonlarının gerçekleştirilmesi önemli bir rol oynamaktadır. Bu bağlamda sertifikasyon programlarının sürdürülmesi adına online eğitim modüllerinin oluşturulması ve etkin bir şekilde kullanılması pandemi kaynaklı eğitim sürecinin olumsuz etkilenmesinin azaltılmasını sağlayacaktır (19-22).

Eğitim sürecinde kullanılmak üzere 1 yıllık zoom pro-paket programı kurum bütçesi tarafından karşılanmak üzere \$149.90'a satın alınmıştır. Satın alınan bu program 10/06/2020-10/06/2021 tarihleri arasında düzenlenen tüm çevrim içi eğitimler için kullanılmıştır.

Yazar katkısı

Araştırma fikri ve tasarımı: KK, FÖT, NÖ, ASK ve YEÜ; veri toplama: KK, FÖT, NÖ, ASK ve YEÜ; sonuçların analizi ve yorumlanması: KK, FÖT, NÖ, ASK ve YEÜ; araştırma metnini hazırlama: KK, FÖT, NÖ, ASK ve YEÜ. Tüm yazarlar araştırma sonuçlarını gözden geçirdi ve araştırmanın son halini onayladı.

Etik kurul onayı

Bu araştırma için Etlik Zübeyde Hanım Kadın Hastalıkları Eğitim ve Araştırma Hastanesi Tıpta Uzmanlık Eğitim Kurulundan onay alınmıştır (Karar no: 01/11.01.2022).

Finansal destek

Yazarlar araştırma için finansal bir destek almadıklarını beyan etmiştir.

Çıkar çatışması

Yazarlar herhangi bir çıkar çatışması olmadığını beyan etmiştir.

Author contribution

Study conception and design: KK, FÖT, NÖ, ASK, and YEÜ; data collection: KK, FÖT, NÖ, ASK, and YEÜ; analysis and interpretation of results: KK, FÖT, NÖ, ASK, and YEÜ; draft manuscript preparation: KK, FÖT, NÖ, ASK, and YEÜ. All authors reviewed the results and approved the final version of the manuscript.

Ethical approval

The study was approved by the Etlik Zübeyde Hanım Gynecology Training and Research Hospital Medical Specialization Education Board (Protocol no. 01/11.01.2022).

Funding

The authors declare that the study received no funding.

Conflict of interest

The authors declare that there is no conflict of interest.

Kaynaklar

1. Sarı T, Nayır F. Pandemi dönemi eğitim: sorunlar ve fırsatlar. *Turkish Studies* 2020; 15(4): 959-975.
2. Öztürk Kaygusuz T, Kaygusuz İ. COVID-19 Pandemi Sürecinde Fırat Üniversitesi Tıp Fakültesi Eğitim Deneyimleri. *Tıp Eğitimi Dünyası* 2021; 20(60-1): 50-53.
3. Aslan R. Tarihten Günümüze Epidemiler, Pandemiler ve Covid-19. *Göller Bölgesi Aylık Ekonomi ve Kültür Dergisi Ayrıntı* 2020; 85 (8):35-41.
4. Özbey Ö. Eğitimin Güncel Durumu. *Uluslararası Eğitim Bilimleri Dergisi* 2015; 2(5):376-394.
5. Berigel M, Calp MH, Bahçekapılı E. Uzaktan Eğitimde Çevrimdışı Sertifika Programları İçin Sistem Tasarımı. *IMISC. Journal contribution*, 2018. <https://doi.org/10.6084/m9.figshare.7471229.v1>
6. Can E. Coronavirüs (Covid-19) Pandemisi Ve Pedagojik Yansımaları: Türkiye'de Açık ve Uzaktan Eğitim Uygulamaları. *Açıköğretim Uygulamaları ve Araştırmaları Dergisi* 2020;6 (2): 11-53.
7. Yalnız N, Köseoğlu E, Kaplanoğlu A, Altın S. Covid 19 Pandemisi ve Hizmet İçi Eğitim. *Yoğun Bakım Hemşireliği Dergisi* 2020;24: 81-82.
8. Sözen N. Covid 19 Sürecinde Uzaktan Eğitim Uygulamaları Üzerine Bir İnceleme. *Avrasya Sosyal ve Ekonomi Araştırmaları Dergisi* 2020; 7(12): 302-319.



9. Çevirme A, Kurt A. Covid-19 Pandemisi Ve Hemşirelik Mesleğine Yansımaları. *Avrasya Sosyal ve Ekonomi Araştırmaları Dergisi* 2020; 7(5): 46-52.
10. Toker A. Küreselleşme Sürecinde Uzaktan Eğitim, D.Ü.Ziya Gökalp Eğitim Fakültesi Dergisi 2008 ;11:1-12.
11. Başaran M, Doğan E. Koronavirüs (Covid-19) Pandemi Sürecinin Getirisi Olan Uzaktan Eğitimin Etkililiği Üzerine Bir Çalışma. *Academia Eğitim Araştırmaları Dergisi* 2020; 5(2): 368-397.
12. Vatan F ve Ünsal E. Covid-19 Pandemisi ve Hemşirelik Eğitimi Derneği Faaliyetleri, Koç Üniversitesi Hemşirelikte Eğitim Ve Araştırma Dergisi 2020;17(4):369-373.
13. Gülbahar Y, Karataş E. Uzaktan Öğretimi Uzaktan Eğitim Yöntemi İle Öğrenmek: "E-Eğitmen Sertifika Programı". *Kastamonu Eğitim Dergisi* 2016; 24(4): 1867-1880.
14. Tiryaki Ö, Kelağalar E. Yoğun Bakım Hemşireliği Sertifikalı Eğitim Programı Sonuçlarımız. *Yoğun Bakım Hemşireliği Dergisi* 2019;23(3):151-159.
15. Bozkurt G, Türkmen E. Yoğun Bakım Hemşireliğinde Sertifika Programları. *Yoğun Bakım Hemşireliği Dergisi* 2019;23(2):107-113.
16. Akalın H. Yoğun Bakım Ünitelerinde Hasta Güvenliği. *Yoğun Bakım Dergisi* 2005;5(3):141-146.
17. Türkmen E, Baykal Ü. Hasta Güvenliği Kültürü Ölçeği'nin Geliştirilmesi. *Anadolu Hemşirelik ve Sağlık Bilimleri Dergisi* 2011; 14: (4):38-46.
18. Gökdoğan F, Orgun S. Sağlık Hizmetlerinde Hasta Güvenliği ve Hemşireler. *Anadolu Hemşirelik ve Sağlık Bilimleri Dergisi* 2010; 13 (2):53-59.
19. <https://covid19.saglik.gov.tr/TR-66494/pandemi.html> (02.07.2020)
20. <https://khgmsaglikbakimdb.saglik.gov.tr/Eklenti/8693/0/yenidogan-yogun-bakim-standartlari.pdf> (10.04.2017)
21. <https://yhgm.saglik.gov.tr/TR-40304/sozlesmeli-yonetici-performans-degerlendirme-kriterleri-gosterge-kartlarinin-yayinlanmasi-hakkinda.html> (18.05.2018)
22. Sağlıkta Kalite Standartları Rehberi (Sürüm 6), 2020.