



GAZIANTEP UNIVERSITY JOURNAL OF SOCIAL SCIENCES

Journal homepage: <http://dergipark.org.tr/tr/pub/jss>



Araştırma Makalesi • Research Article

Son Anadolu Selçuklu Meliki Taceddin Altunbaş'ın Amasya'daki Medresesi ve Türbesi

The Madrasa and Tomb of the Last Anatolian Seljuk Ruler Taceddin Altunbaş in Amasya

Doğan KOŞAN^{a*}

^a Öğr. Gör. Dr., Hitit Üniversitesi, İskilip Meslek Yüksekokulu, Mimarlık ve Şehir Planlama Bölümü, Çorum / TÜRKİYE
ORCID: 0000-0002-1506-7246

MAKALE BİLGİSİ

Makale Geçmişi:

Başvuru tarihi: 1 Mart 2023

Kabul tarihi: 8 Temmuz 2023

Anahtar Kelimeler:

Amasya,

Türbe,

Selçuklu,

Taceddin,

Altunbaş.

ÖZ

Taceddin Medresesi ve Türbesi, Amasya Merkez'de yer almaktadır. Özgün inşa kitabesi ve sandukası mevcut değildir. Türbe üzerine konulan levhada Sultan Taceddin Altunbaş'ın medfun olduğu yazılıdır. Taceddin Altunbaş, son Anadolu Selçuklu Sultanı Gıyaseddin II. Mesud'un oğludur. Sultana ait vakfiyeden yola çıkarak Altunbaş'ın Simre hükümdarı olarak Amasya ve çevresinde hüküm sürdüğü anlaşılmaktadır. Sultan, 1356-57 yılında vefat edince mezarı Amasya'ya bağlı Havza Umurbey Köyü'ne gömülmüştür. Amasya'daki Taceddin Altunbaş Türbesi olarak bilinen yerin de ölümünden sonra sultan adına yapılmış olması muhtemeldir. Amasya'daki Taceddin Türbesi'nin duvarlarının bir kısmı özgün durumunu korumakla birlikte, uzun yıllar iş yerlerinin arasında saklı kalmıştır. Bu yüzden tarihî kaynaklarda türbe ile ilgili araştırmalar kısıtlıdır. Kare planlı kaide (cenazelik) üzerine sekizgen gövdeden oluşmaktadır. Düzgün kaplama taşları, oval köşe silmeleri ve zencirek motifleri ile 13. yüzyıl Selçuklu türbe mimarisinin özelliklerini taşımaktadır. Türbeye bitişik olan Taceddin Medresesi ise 1989 yılında yapılan araştırma kazısında kısmi olarak açığa çıkarılmıştır. Taceddin Türbesi, yakınında (90 metre) bulunan Cumudar Türbesi'ne (1242) malzeme, süsleme ve plan özellikleri bakımından büyük benzerlik göstermektedir. Bu iki türbeyi yaptırınların aynı kişiler olduğu ya da aralarında akrabalık ilişkilerinin olduğu söylenebilir. Gümüşlüzade Türbesi'nin yeri günümüzde bilinmediğinden, bu benzerliklerden ve "Gümüşlüzade Cami" ile olan yakınlığından (150 metre) dolayı mevcut türbenin Mahmut Çelebi'ye ait olabileceği ihtimali de bulunmaktadır.

ARTICLE INFO

Article History:

Received: March 1, 2023

Accepted: July 8, 2023

Keywords:

Amasya,

Mausoleum,

Seljuk,

Taceddin,

Altunbaş.

ABSTRACT

Taceddin Madrasa and Tomb is located in Amasya Center. The original construction epitaph and sarcophagus are not available. On the plate placed on the tomb, it is written that Sultan Taceddin Altunbaş is enamored. Taceddin Altunbaş is the son of the last Anatolian Seljuk Sultan II Gıyaseddin Mesud. Based on the endowment of the Sultan, it is understood that Altunbaş ruled Amasya and its surroundings as the ruler of Simre. According to the charter; When the sultan died in 1356-57, his tomb was buried in the Umurbey Village of Havza. It is possible that the place known as Taceddin Altunbaş Tomb in Amasya was built in the name of the sultan after his death. Some of the walls of the Taceddin Tomb in Amasya have preserved their original condition and have been hidden among the workplaces for many years. For this reason, research on the tomb is limited in historical sources. Only the burial place and a part of the northern walls have remained original. It bears the characteristics of the 13th century Seljuk tomb architecture with its smooth facing stones, oval corner moldings and zencirek motifs. The Taceddin Tomb is very similar to the Cumudar Tomb (1242), which is located nearby (90 meters), in terms of material, decoration and plan features. Since the location of the Gümüşlüzade Tomb is not known today, there is a possibility that the existing tomb may belong to Mahmut Çelebi due to these similarities and its proximity to the "Gümüşlüzade Mosque" (150 meters).

EXTENDED ABSTRACT

Taceddin Altunbaş Madrasah and Mausoleum are located in Amasya/Center. Some of the northern and eastern walls of the mausoleum have been preserved. It continues to function as a mausoleum today, with a single-room space added to the mausoleum later. The place where the madrasah remains is covered with soil and is used as a parking lot. The original epitaph and sarcophagus of the mausoleum do not exist. There is no information about the identity of the person lying in the place known as 'Tezveren Evliyası' among the folk. On the signboard placed on the mausoleum, it is written that Sultan Taceddin Altunbaş is enamored. Taceddin Altunbaş is the son of the last Anatolian Seljuk Sultan Gıyaseddin Mesud II, also known as 'Gazi Çelebi'. Abdizade Hüseyin Hüsameddin wrote in his book titled "The History of Amasya" that Sultan Taceddin Altunbaş was the son of the last Anatolian Seljuk Sultan Mes'üd bin Keykavus and took active duties in Amasya and its surroundings for a while. The burial floor and parts of the north and east walls of the mausoleum have preserved their original state. There are no door and window openings on these two facades. Apart from the surviving parts, there are no doors, windows, most of the walls and cover also. Owing to its current situation, it is understood that the mausoleum has a square plan, sits on an octagonal body with an inverted triangle on the funerary and has two floors. It can be said that the top cover may be in the form of a brick dome from the inside and a conical cone covered with cut stone from the outside, by looking at similar ones such as the mausoleums of Halifet Gazi and Cumudar in Amasya. Similar to the knitting motif found on the floor molding of the tomb, it was widely used in the Seljuk structures as corner transitions or as edge decorations. The outer kerbs of the Karatayhan Agzikarahan, Avanos Saruhan portals are decorated quite similarly. Round colonnades on each side of the octagonal body of the tomb are similar to the Amasya Cumudar Mausoleum and the Halife Gazi Mausoleum, and it is seen that they were widely used in the Seljuk and Principalities era in the mid-13th century.

Taceddin Altunbaş Mausoleum was built adjacent to a madrasah or inn-like structure. It was built adjacent to the Cumudar Mausoleum-Burmali Minare Mosque (1242), Halifet Gazi Mausoleum -Hilafet Gazi Madrasah (1250) and Gökmedrese Mausoleum-Gökmedrese Mosque (1267), built in Amasya during the Seljuk and Principalities era. The common feature of all of them is that the entrance to the mausoleums is provided from within the adjacent building. There are no entrances through the facade. From this point of view, it can be said that the entrance to the Taceddin Mausoleum is from the south of the mausoleum, probably from the structure it is connected to, and that the entrance is on two floors. It is thought that the entrance to the mausoleum will be revealed as a result of the excavations to be made in the south of the mausoleum.

Rescue excavation was carried out between 1989 and 1990 in the area adjacent to the south and east facades of the mausoleum. During this excavation, remains of various room sections, brick, rubble masonry, and cut stone foundations were found at a depth of 1.30 meters. From the unearthed remains, it has been suggested that it may belong to the inn (madrasah) used in the Seljuk and Ottoman periods. In addition, architectural plastic fragments belonging to the Roman period were unearthed in the lower layers of the excavated area.

It is difficult to date the mausoleum based on the original materials and construction techniques that have survived to the present day. However, the mausoleum shows similarities with the mausoleums of Cumudar (1242), Halifet Gazi (1250) and Gökmedrese Mosque (1267). Especially the Cumudar Mausoleum is similar in material, plan and construction technique and it can be thought that it was influenced by the tomb when it was built due to its close location (approximately 90 meters). The similarity between the Taceddin Altunbaş Mausoleum and the Cumudar Mausoleum is as close as they were made by the same craftsman. The color and technique of the stones on the facade and the moldings between the floors and the colonnades on the facade are quite similar. H. Hüsameddin describes the situation of the aforementioned Gümüşlüzâde Tâceddin Mahmûd Çelebi Mausoleum in 1912 as "It is made of almost black stones and its dome is decorated with flowers and some verses are condemned". The place of the mausoleum belonging to Gümüşlüzâde Tâceddin Mahmûd Çelebi does not exist today. There are no traces of the mausoleum near the Pir İlyas mausoleum also. From this point of view, it is among the possibilities that the 'Taceddin Mausoleum' does not belong to Taceddin Altunbaş, but may belong to Taceddin Mahmud Çelebi. Due to the close distance (approximately 150 meters) of the mausoleum known as Taceddin Altunbaş's Mausoleum to the Gümüşlü Mosque (1325) built by Gümüşlüzâde Taceddin Mahmud Çelebi, it makes us think that the mausoleum may be adjacent to the madrasah built by Gümüşlüzâde Mahmud Çelebi near this mosque.

Giriş

Şehzadeler şehri Amasya’da, adı tarih kitaplarında pek geçmeyen ve hakkında yazılı bilgilerin kısıtlı olduğu, son Anadolu Selçuklu Sultanı II. Mesud’un oğlu Taceddin Altunbaş’ın medresesi ve türbesi bulunmaktadır. Medrese ve türbe, Amasya/Merkez’de eski adı Uzun Mustafa olan bugünkü Dere Mahallesi Arasta Sokak üzerinde, 211 ada 22 parselde yer almaktadır. Medrese kalıntılarının bulunduğu yerin üzeri toprak ile kapatılmıştır. Günümüzde bu alan otopark olarak kullanılmaktadır. Türbenin kuzey ve doğu duvarlarının bir kısmı özgün hâliyle korunabilmiştir. Türbe içerisine sonradan eklenen tek odalı mekân ile ziyaretgah işlevini sürdürmektedir.

Türbe ve medreseye ait inşa kitabesi ya da sanduka mevcut değildir. Türbe, halk arasında “Tezveren Evliyası” olarak bilinmektedir. İçerisinde yatan zatın kimliği hakkında herhangi bir bilgi yoktur. Türbe üzerine sonradan konulan levhada Sultan Taceddin Altunbaş’ın medfun olduğu yazılmıştır. Taceddin Altunbaş ile ilgili yazılı kaynaklarda sınırlı bilgiler mevcuttur. Son Anadolu Selçuklu Sultanı II. Gıyaseddin Mesud’un oğlu olup “Sultân Tâceddîn Altunbaş Selçûki” olarak bilinmektedir (Yaşar, 2022a, s. 195-196).

Taceddin Türbesi, 1985 yılına kadar “Semercilerarası” denilen yerde, iş yerlerinin arasında kalmıştır. Türbenin büyük bölümü yıkılmıştır. Sadece kuzey duvarlarının bir kısmı korunabilmiştir. Bu duvarlar da uzun yıllar iş yerlerinin arasında bulunduğu için gözden uzak kalmıştır. Bu yüzden araştırmacıların dikkatinden kaçmış ve Amasya tarihi ile ilgili kaynaklarda türbe ile ilgili bilgilere yer verilmemiştir. Türbenin çevresinde bulunan dükkânlar, belediyenin imar çalışmaları sonrasında yıkılınca türbenin cepheleri ve türbeye bitişik duvar kalıntısı ortaya çıkarılmıştır. Amasya Müze Müdürlüğü’nce hazırlanan rapor neticesinde türbenin tescili için Ankara Koruma Kurulu’na başvuru yapılmıştır (Amasya Kültür Turizm Müdürlüğü, 1985). Koruma Kurulu, tescil işleminden önce türbe ve çevresinde duvar kalıntılarının yayılım alanını belirlemek için araştırma kazısı yapılmasını uygun görmüştür (Ankara Kültür ve Tabiat Varlıklarını Koruma Kurulu, 1988). Amasya Müze Müdürlüğü tarafından 1988-89 yılında türbenin güneyinde araştırma ve kurtarma kazısı yaptırılmıştır. Kazı çalışmaları sonucunda Taceddin Altunbaş Türbesi ve yakınında ortaya çıkarılan Selçuklu dönemine ait olduğu düşünülen han (sonradan medrese olarak) 1992 yılında taşınmaz kültür varlığı olarak tescil edilmiştir (Ankara Kültür ve Tabiat Varlıklarını Koruma Kurulu, 1998).

Amasya Tarihi ile ilgili yapılan bilimsel çalışmalarda 1985 yılına kadar türbe ile ilgili bilgilere yer verilmemiştir. Bunun nedeni türbenin 1985 yılına kadar iş yerleri arasında istinat duvarı şeklinde görünmesidir (Fotoğraf 18). H. Önkal’ın (1980) “Selçuklu Devri Amasya Türbeleri” isimli makalesinde türbenin adının yer almaması bu düşüncüyü desteklemektedir. Türbe ve ona bitişik konumlanan medrese kalıntıları, 1989 yılında yapılan kazılar sonucu ortaya çıkarıldıktan sonra araştırmacılar tarafından incelenmiştir. Türbe ve medrese ile ilgili ilk bilgileri 1989 yılında yaptığı incelemeler sonucunda, C. Tuncer (1991, s. 16-19) “Anadolu kümbetleri-2 Beylikler ve Osmanlı dönemi” isimli kitabında vermiştir. Tuncer, imar ve kazı çalışmaları sonucunda açığa çıkarılarak keşfedildiği için türbe ve medrese hakkında gerekli bilgilerin bulunamadığını ve adının da halk arasında söylenegeldiğini belirtmiştir. Ayrıca türbenin sultan adına ölümünden sonra 1355-60 tarihleri arasında inşa edilmiş olabileceğini dile getirmiştir. Türbe üzerine yapılan bir diğer bilimsel araştırma G. Urak’ın (1994) “Amasya’nın Türk devri şehir dokusu ve yapılarının analiz ve değerlendirmesi” isimli doktora çalışmasıdır. Urak, türbenin Taceddin Altunbaş’a ait olduğunu ve bitişikindeki yapının zaviye olabileceği üzerinde durmuştur.

Türbe ve medrese ile ilgili detaylı bir çalışma yapılmamıştır. Bu çalışmada, Amasya’da bulunan ve üzerinde “Sultan Taceddin Altunbaş” adının yazılı olduğu türbenin sultana ait olup

olmadığı araştırılmıştır. Sinop'ta ve Havza'da bulunan ve sultanın adının geçtiği mezarların sultan ile ilişkisi irdelenmiştir. Yazılı kaynaklardan, mimari özelliklerinden ve yapıldığı dönemdeki benzer örneklerden yola çıkarak türbe ile ilgili bulgulara ulaşılmıştır. Böylece günümüzde yıkılmış olan ve mevcut olmayan yapı elemanları ile ilgili tespitler ortaya konulmuştur. Ayrıca malzeme, teknik ve süsleme özellikleri bakımından Türk sanatındaki yeri irdelenmiştir. Araştırma kazısı sonucu ortaya çıkarılan medresenin kazı raporlarından ve eski kazı fotoğraflarından yola çıkarak özellikleri hakkında tespitler yapılmıştır. Son olarak da türbenin korunması ve turizme kazandırılması için koruma ve onarım önerileri sıralanmıştır.

Sultân Tâceddîn Altunbaş Selçûkî

Amasya şehri, XIV. yüzyıl başlarında Moğol hâkimiyetindeki çeşitli valiler tarafından idare edilmekle birlikte, valilerin etkilerinin azaldığı 1312-16 yılları arasında Gıyaseddin II. Mesud'un oğlu Taceddin Altunbaş'ın şehirde hâkimiyet kurduğu bilinmektedir (Yınanç, 1961, s. 394). Abdizade Hüseyin Hüsameddin Yaşar "Amasya Tarihi" (2020a, s. 35) adlı kitabında Sultân Taceddin Altunbaş'ın son Anadolu Selçuklu Sultanı Mes'ûd bin Keykavus'un ölümü üzerine bir dönem İlhanlı hükümdarı Olcayto tarafından Amasya civarındaki Simre hükümdarı olarak görevlendirildiğini, Amasya ve çevresinde etkin görevler aldığını yazmıştır. Osman Turan (1971, s. 644-645), Hamdullah Kazvini'nin 1334 yılında yazdığı bilgilerden yola çıkarak Moğollar Anadolu'yu istila edince Selçuklu sultanlarının adının artık kalmadığı, bazı sultanların sahillere ve uçlara kaçtığı, bu durumun uç beyliklerinde Selçuklu şehzadelerinin bir süre daha yaşamış olduğunu doğruladığını ifade etmektedir. Üstelik Karamanoğulları Beyliği'nin bir müddet işlerine yarar diye şehzadeleri ellerinde tuttuğu ifade edilmektedir. Tüm bu çalışmalardan yola çıkarak her ne kadar adı yazılı kaynaklarda pek bahsedilmemiş olsa da Taceddin Altunbaş'ın Amasya ve çevresinde egemenlik mücadelesi verdiği anlaşılmaktadır.

Taceddin Altunbaş'ın kendisine ait 1355 tarihli iki vakfiyesi ile babası Sultan II. Mesud adına Arapça olarak tanzim ettirdiği vakfiyedeki bilgilerden yararlanılarak Moğolların Amasya ve civarından çıkarılmasından sonra Altunbaş'ın Simre hükümdarı olarak Amasya ve çevresinde hüküm sürdüğü belirtilmektedir. "Gâzi Çelebi" adıyla bilinen "Tâceddîn Altunbaş" 1356-57 yılında vefat edince Amasya'ya bağlı Havza Simresi'nin Umurbey Köyü'nde gömülmüştür (Yaşar, 2022a, s. 195). Vakfiyede ayrıca Havza Simresi'nin Tatar Köyü'nde Sultan II. Mesud'a ait bir türbe, medrese ve cami, Umurbey Köyü'nde de Sultan Taceddin'e ait bir zaviye ve türbe kayıtlıdır (Urak, 1994). Havza, Umurbey ve Tatar köylerinde bulunan yapıların hiçbiri günümüze ulaşmamıştır. Sonradan bu kişiler adına inşa edilmiş ziyaretgah amaçlı yapılar bulunmaktadır. Havza'nın Şeyhsafi Köyü'nde Taceddin Altunbaş'ın isminin yazılı olduğu mezar olmakla birlikte vakfiyedeki bilgilerden yola çıkarak sonradan yapılmıştır (Fotoğraf 27). C. Tuncer, Taceddin Altunbaş ve babası II Mesud'a ait vakfiyeden hareketle Tatarkalesi köyünde taş yığını şeklinde Sultan II. Mesud Türbesi yıkıntısı, Umurbey Köyü'nde dört duvardan oluşan Sultan Altunbaş'a ait mezarın varlığından bahsetmektedir (Tuncer, 1992, s. 19). Kimi araştırmacılar tarafından Sultan II. Mesud'un Amasya Merkez'de Narlıbahçe'nin arkasındaki mezarlığa gömülerek üzerine bir kubbe yapıldığı iddiasından yola çıkarak Amasya Simresi ile Havza Simresi'ni karıştırmış olabileceği ifade edilmektedir. Gerek Sultan II. Mesud Türbesi'nin gerekse Sultan Taceddin Altunbaş Türbesi'nin Havza Simre'sinde değil, Amasya Simresi'nde bugünkü belirtilen türbe içerisinde olduğu iddia edilmektedir (Urak, 1994, s. 189).

Sultan II. Gıyaseddin Mesud'un oğlu Taceddin Altunbaş (Gazi Çelebi) ile Sinop'ta kurulan Pervaneoğulları Beyliği'nin son sultanı, Mesud Çelebi'nin oğlu Gazi Çelebi isim benzerliğinden dolayı karıştırılmıştır. Pervaneoğulları Beyliği'nin son sultanı Gazi Çelebi öldükten sonra Sinop Alâiye (Süleyman Pervane) Medresesi'nin içerisine gömülmüştür. Medresede oda içerisinde bulunan sultana ait özgün sandukada Mesud Çelebi'nin oğlu Gazi Çelebi (H. 721) 1321 yazılıdır (Fotoğraf 28, Önkal, 2020, s. 135). Fakat sonradan konulan

tabelada Sultan Altunbaş namı ile anıldığı not edilmiştir. Oysa ki Pervaneoğulları son sultanı Gazi Çelebi ile ilgili yazılı kaynaklarda böyle bir lakabı bulunmamaktadır (Kesik, 2007). Selçukluların dağılması ile birlikte 13. ve 14. yüzyılda Amasya ve çevresinde çok sayıda beylik egemen olmuştur. Türklerde ölen büyüklerin isim ve lakaplarının çocuklara verilmesi yaygın bir gelenektir (Abdurrahman, 2004, s. 124). Bu sebepten lakap ve isim benzerlikleri yazılı kaynaklarda karıştırılmasına neden olmuştur. Anadolu Selçuklu son sultanı II. Mesud oğlu Gazi Çelebi, Pervaneoğulları Beyliği kurucusu Süleyman Pervane'nin oğlu Mesud ile torunu Gazi Çelebi yaşadıkları dönem ve coğrafyanın yakınlığı sebebi ile karıştırılmıştır. Sinop Pervane Medresesi içerisindeki türbenin Taceddin Altunbaş ile ilişkisi yoktur.

Amasya Taceddin Türbesi

Taceddin Türbesi, güneyden kuzeye doğru alçalan eğimli bir alan üzerinde yer almaktadır. Güney ve kuzey cephesi arasında kot farkı vardır. Güney cephesi ve doğu cephesi otopark olarak kullanılan alan içerisindedir (Fotoğraf 1-2). Batı ve kuzey cephesi ise çıkmaz sokak olan Arasta Sokak üzerinde bulunmaktadır (Fotoğraf 3-6).

Türbenin özgün kapı, pencere ve üst örtüsü günümüze gelmemiştir (Fotoğraf 4). Yapı üzerinde bu mekânların yerlerini gösterecek herhangi bir iz de bulunmamaktadır. Sadece kuzey ve doğu duvarının bir kısmı ayakta kalabilmiştir (Fotoğraf 5, 6). Mevcut duvarlardan ve benzer örneklerden türbenin iki katlı olduğu anlaşılmaktadır. Zemin kat kare, üst kat ise sekizgen planlıdır. Türbe, köşelerden üçgen pahlı yüksek bir kaide üzerine sekizgen gövdeden oluşmaktadır. Sekizgen gövdenin kuzeyde kalan üç kenar duvarlarının alt kısmı korunmuştur. Türbenin doğu duvarında, türbeye bitişik doğu ve güney yönünde başka bir yapıya ait duvar kalıntıları vardır. Yine bitişik duvar sayesinde türbenin sekizgen gövdesinin iki kenar duvarlarının alt kısımlarının korunduğu görülmektedir (Fotoğraf 5-8).

Türbenin özgün kalan duvarları yığma taş duvardır. Bağlayıcısı kalın agregalı kireç harcıdır. Cenazelik katında kare planlı duvarlar köşelerden ters üçgenle gövdeye geçiş sağlamaktadır. Bu katta kare gövde kısım yığma tuğla, pahlı köşeler ise kabaca yontulmuş taştır. Türbenin üst kat duvarları sarı renk ince yontu kesme taş kaplıdır. Taşların birleşim yerleri oldukça muntazam olup derze gerek duyulmamıştır (Fotoğraf 9-11). Duvarların iç kısmı sıvalı olduğu için malzeme gözükmemektedir. Kaplama taşları bakımsızlıktan aşınmış ve mukavemetini kaybetmiştir. Ayrıca cephe üzerinde iki kat arasındaki silmeler muhtemelen tüm cepheyi dolanmaktadır (Fotoğraf 11).

Türbenin duvar kalınlığı bir metredir. Ayakta kalan kuzey duvarının zemin seviyesinden yüksekliği ise 5.8 metredir. Bu yüksekliğin 3.8 metresi gövdeyi, 2 metresi cenazelik katını oluşturmaktadır. Fakat zemin seviyesinin bir kısmı toprak altında, gövdenin üst bölümü ise yıkık olduğu için yüksekliğinin daha fazla olduğu açıktır. Sekizgen gövdenin sağlam durumda olan bir kenarının genişliği (kuzey kanar) 3.2 metredir. Türbenin simetrik sekizgen olduğunu düşünürsek gövde genişliği dışarıdan 7.7 metre ölçülerinde olması muhtemeldir.

Türbeye sonradan yapılan müdahaleler ile özgün plan şeması bozulmuştur. Kuzey ve doğu duvarı dışında kalan bölümler yakın tarihlidir. İç kısmı tuğla ve briket (muhtes) ile onarılmış, çimento ile sıvanmıştır. Türbe içerisinde mezarın bulunduğu yerin üstüne tek odadan oluşan yeni bir mekân ilave edilmiştir. Odanın çevresi kuzey ve doğu tarafından özgün, güney ve batı tarafından sonradan eklenen duvar ile çevrilidir (Fotoğraf 3). Türbenin girişi ise güneybatı yönünde bulunan kapı ile sağlanmaktadır. Fakat bu kapı türbenin özgün kapısı değildir. Oda içerisinde sonradan yapıldığı belli olan üstü açık mezar vardır. Çevresi ağaç çitler ile çevrilidir. Mezar, oda içerisinde tam ortada ve muhtemelen özgün sanduka ile aynı yerde bulunmaktadır (Fotoğraf 13).

Türbe içerisine yapılan oda eklentisi ile türbe ziyaret mekânına dönüştürülmüştür. Dışarıdan atıl vaziyette gözükse de içerisi bakımlı ve halen işlevini devam ettirmektedir. Günümüzde “Tezveren Evliyası” ismiyle de bilinmektedir. Türbenin çeşitli yerlerinde “Tezveren inayeti nasip et”, “Tezveren hürmeti ile” şeklinde yazılar vardır (Şen, 2019, 55). Türbeyi ziyaret edenler kötü alışkanlıklardan kurtulmak, çocuk sahibi olmak, her türlü sınavlarda başarılı olmak, ev, araba gibi maddi sıkıntıları gidermek gibi istekte bulunmaktadır (Özdoğan, 2006, s. 127). Türbenin kuzey ve doğu duvarları dışında kalan eklemelerin tamamı yakın (muhtes) tarihlidir. Bu eklentiler türbenin ilk yapıldığı dönemden kalan yapı elemanlarını gizlemektedir.

Türbenin doğu cephesine bitişik duvar, bir sıra moloz taş, bir sıra tuğla şeklinde olmak üzere almaşık örgü tekniğinde inşa edilmiştir. Duvarın türbeye bitişik olması ve yükseklik seviyesinin aynı olması, ayrıca moloz taş örgü ve bağlayıcı harç benzerliklerinden aynı dönemde yapılmış olma ihtimalini güçlendirmektedir (Fotoğraf 4,8).

İç mekânda sonradan eklenen tek odalı bölüm, cenazelik katının üstünde yer almaktadır. Buradan yola çıkılarak cenazelik katının özgün hâlini korumuş olabileceği söylenebilir. Türbenin içerisinde zemine şap (çimento esaslı zemin kaplaması) atıldığı için özgün malzemeler gözükmemektedir. Sonradan eklenen tek odalı mekân cenazelik katının üstüne yapılmıştır. Cenazelik katının yapıya bitişik güney bölümü toprak kotunda kalmıştır. Türbe ile ilgili daha fazla bilgiye ulaşmak için sonradan yapılan oda eklentisinin kaldırılarak türbenin içerisinde ve güney cephesine doğru da kazı yapılması gerekmektedir. Böylece cenazelik katının özgün kısımları ortaya çıkacaktır (Fotoğraf 14).

Türbenin büyük bir bölümü günümüze ulaşmadığı için süsleme özellikleri yok denecek kadar azdır. Amasya Cumudar Türbesi ile benzerliklerinden dolayı özgün dönemde kapı ve pencere kavsarası ve saçaklarının süslemeli olduğu düşünülebilir. Fakat yapının büyük bölümü günümüze kadar ulaşmadığı için süslemelerin yeri ve formu ile ilgili kesin bir şey söylemek olanaksızdır.

Türbenin ayakta kalan kuzey duvarında, gövde ile kaideyi ayıran kalın kat silmeleri ile gövde kenar geçişlerinde bulunan oval sütunceler türbenin zengin işçiliğini göstermektedir. Sekizgen gövdenin her bir kenarındaki sütunceler tahmini olarak kürsüden kornişe kadar uzanmaktadır (Fotoğraf 11). Ayrıca cenazelik ile gövde arasındaki kat silmelerinin bir kısmında, yatay bir şekilde oyma tekniği ile halat motifi işlenmiştir. Motifin sadece iki taş üzerinde işlenmiş olması ve cephe boyunca devam etmemesi dikkat çekicidir (Fotoğraf 12).

Amasya Taceddin Medresesi

Taceddin Türbesi ve ona bitişik duvar kalıntılarının yayılım alanını belirlemek için Amasya Müzesi tarafından 1988-89 yılında türbenin güneyinde araştırma ve kurtarma kazısı yapılmıştır. Araştırma kazısı sonrası 1.30 metre derinlikte çeşitli oda bölümleri, tuğla, moloz taş örgülü, kesme taş temelli duvar kalıntıları ortaya çıkarılmıştır (Fotoğraf 15-19, Şekil 7). Hazırlanan rapora göre, yapılan kazı çalışması A ve B olarak iki açma şeklinde gerçekleşmiştir (Amasya Kültür Turizm Müdürlüğü, 1990).

A açması: Güney duvarına bitişik açılmış, birbirlerini tamamlayan iki oda kalıntısı ortaya çıkarılmıştır. Dikdörtgen planlı odalar devşirme malzeme taşlardan horasan harcı ile örülmüştür. Yer yer tuğla da kullanılan duvarların alt bölümü kesme taş, üst kısmı moloz taş örgülüdür. Odaların tamamı ortaya çıkarılamamış olsa da iki farklı dönemden kalma duvarları işaret etmektedir. Düzgün sarımtırak renkli kesme taşlar türbede kullanılan taşlarla benzerlik göstermektedir.

A açmasına bitişik yapılan B açması: Bir metre duvar kalınlığında dikdörtgen planda iki

oda ortaya çıkarılmıştır. Bu açmanın batı tarafı sonradan yol yapıldığı için bozulmuştur. Açığa çıkarılan duvar kalıntılarında yola çıkarak duvarların üst bölümünün ilave ve tadilatlı olduğu, alt bölümünün ise özgün kısmın kesme taş esas mimari yapının parçası olduğu not edilmiştir. Ayrıca duvar kalıntılarının içerisinde devşirme malzemeye de rastlanmıştır. Ortaya çıkarılan alanın daha aşağı tabakalarında Roma dönemine ait mimari plastik parçalar olduğu saptanmıştır (Fotoğraf 17). Mevsim şartlarından dolayı kazı çalışması yarım bırakılmakla birlikte daha sonra da devam ettirilememiştir. Kazının yapıldığı tarihte türbenin güneyinde, türbeye bitişik yapılmış trafo yüzünden bu alan kazılamamıştır. Böylece medresenin türbe ile olan bağlantısı ve türbenin olası giriş cephesi tespit edilememiştir. Ayrıca kazının yarım kalması sonucu odaların yayılım alanı belirlenememiş ve açığa çıkarılan odaların da zemin seviyesine inilememiştir (Amasya İl Kültür Müdürlüğü, 1998).

Kazı sonucu keşfedilen kalıntıların medrese, han, saray ya da imaret olabileceği ile ilgili farklı düşünceler vardır (Urak, 1994, s. 184, Tuncer, 1991, s. 16). Günümüzde toprak altında kaldığı için değerlendirme yapılamamaktadır. G. Urak'ın (1994, s. 184) verdiği bilgilerden yola çıkarak türbenin güney doğusunda ortaya çıkan kalıntılardan güneye doğru dört mekân ortaya çıkarılmıştır. Bu mekânlardan türbeden sonra ikincisinin doğu duvarının ekseninde bulunan söve izleri, yapının girişinin burada olduğunu göstermektedir. Ayrıca duvar kalıntılarının batı ile doğuya doğru ve türbenin doğusunda devam etmesi, yapının bu yönlerde ve türbeye doğru bitişik olarak devam ettiğini göstermektedir. Medrese olarak tescillenmiş olan bu kalıntılar ortaya çıkarıldıktan sonra üzeri toprakla kapatılmıştır. Otopark olarak kullanılan bu alanın zemin seviyesi bitişikindeki Arasta Sokak ile karşılaştırıldığında oldukça yükseldiği görülmektedir. Rapordaki bilgiler ve kısmi olarak ortaya çıkarılan duvar kalıntıları, türbeye bitişik yapının türünü söylemek için yetersizdir. Doğru tespit için daha geniş alanda kazı çalışması yapılması gereklidir.

Değerlendirme

Amasya'da Sultan Taceddin Altunbaş'a ait olduğu düşünülen türbenin sultana ait olup olmadığı kesin olarak bilinmemektedir. Sultanın ölümünden sonra kendi adına inşa edilmiş olabileceği düşünülmektedir. Türbenin vakfiye, kitabe ya da özgün sandukası yoktur. Türbenin bulunduğu yer halk arasında 'Tezveren Evliyası' olarak da bilinmektedir. Günümüzde içerisine eklenecek oda sayesinde türbe işlevine devam etmiş ve özgün kalan küçük bir bölümü de bu sayede korunmuştur.

H. Hüsameddin, "Amasya Tarihi" kitabında evlâd-ı Selçûkiyye'den Tâceddîn Gâzi Çelebizâde Sivas hâkimi Kılıç Arslan-ı Selçûkî'nin sandukasının Amasya'da Torumtay Türbesi'nde (1278) bulunduğunu ve kireç sıva üzerine kazınarak yazıldığından bahsetmektedir. Türbe içindeki mevcut sandukalar arasında "Taceddin Gazi Çelebi" sandukasının da bulunduğu ileri sürülmektedir (Yaşar, 2022a, s. 142). Günümüzde Torumtay Türbesi'nin içerisinde Seyfeddin Torumtay'ın sandukasından başka altı büyük, bir orta, iki küçük sanduka bulunmaktadır. Torumtay'ın sandukası dışındakilerin üzeri sıvalı olup şahsiyetleri belli değildir (Önkal, 1980, s. 200). Amasya'da hazire ve mezarlıklar ile türbe ve müze içerisinde Selçuklu döneminden kalma birçok isimsiz ya da kitabesi zarar görmüş sanduka bulunmaktadır (Aydoğdu, 1997, s. 1-3).

Taceddin Türbesi plan özellikleri, malzeme ve teknik detayları ile Selçuklu türbe geleneğinin izlerini taşımaktadır. Türbenin cenazelik katı, kuzey ve doğu duvarının bir kısmı özgün durumdadır. Mevcut kısımlardan yola çıkılarak kare planlı cenazelik katı üzerine ters üçgenle sekizgen gövdeye oturduğu ve iki katlı olduğu anlaşılmaktadır. Bu planda yapılmış Amasya'daki Cumudar Türbesi ve Halifet Gazi Türbesi ile benzerdir. Türbenin ayakta kalan kısımları dışında kapı, pencere ile duvarların büyük bölümü ile örtüsü de yoktur. Üst örtünün

içten tuğla kubbe ve dıştan kesme taş kaplı konik külah şeklinde olabileceği Taceddin Türbesi'ne göre daha iyi korunmuş olan Halifet Gazi ve Cumudar Türbesi'ne bakarak söylenebilir (Önkal, 1980, s. 186, 204). Fakat kapı ve pencere düzeni ile süsleme detayları ile ilgili varsayımda bulunmak eksik ve hatalı olacaktır.

Türbede gövdesinde kullanılan taşlar, düzgün kesme tekniği ve sarımtırak rengi ile Cumudar Türbesi ile oldukça benzerdir. Taşların bir kısmında yumuşamalar ve kararmalar meydana gelmiştir. Bu durum yapının büyük bir yangın geçirdiğini düşündürmektedir. Muhtemelen 1914 yılında çıkan büyük Amasya yangınında Taceddin Türbesi'nin de bulunduğu Dere Mahallesi dâhil birçok yapı zarar görmüştür (Etöz ve Esin, 2012).

Cumudar Türbesi (6.50 metre) ve Halifet Gazi Türbesi (7,50 metre) ölçülerinden yola çıkılarak Taceddin Türbesinin yaklaşık 7 metre yükseklik ölçüsünde olduğu tahminî olarak söylenebilir. Gövde yükseklikleri ise Cumudar Türbesi'nde 4,25 metre, Halifet Gazi Türbesi'nde 6 metredir. Taceddin Türbesi de benzer ölçülerde olmalıdır (Urak, 1994, s. 188).

Cumudar ve Halifet Gazi türbelerinin cenazelik katı zeminden birkaç basamak aşağıda yer almaktadır. İçten kare planlı, beşik tonoz ile örtülüdür. Taceddin Türbesi'nde olduğu gibi cenazelik kare planlı, köşelerden ters üçgen külahlıdır. Taceddin Türbesi'nin cenazelik katına girilememiş olsa da içten beşik tonozlu olması muhtemeldir. Taceddin Türbesi'nin kuzey ve doğu duvarında pencere açıklığının olmaması Halifet Gazi Türbesi ile benzerlik göstermektedir. Halifet Gazi ve Cumudar Türbesi örneklerinden yola çıkarak Taceddin Türbesi'nin doğu ve batı cephesinde penceresinin olduğu tahmin edilebilir.

Cumudar Türbesi'nin 13. yüzyıl sonlarına doğru yaygınlaşan, köşeleri pahlı yüksek kare kaide üzerine çokgen gövdeli planı; Taceddin Türbesi ile birlikte Anadolu'da bir çok türbenin öncüsü olması bakımından önemlidir (Önkal, 1980, s. 206). Amasya dışında benzer örnekleri Kayseri Şah Cihan Hatun Türbesi (1276) (Doğan, 2013, s. 23), Ahlat Erzen Hatun Türbesi (1307) (Güneş, 2010, s. 46) ile Erzurum Emir Saltuk (Üç Kümbet) Türbesi yanında bulunan anonim türbede (tarihi bilinmiyor) kendisini göstermektedir (Aslanapa, 1989, s. 156). Ayrıca adı geçen türbelerin çokgen gövdesinin her bir kenar geçişindeki oval sütunceler Taceddin Türbesi ile benzerlik göstermektedir. Bu sütuncelerin kullanıldığı örnekler Amasya'daki Cumudar Türbesi, Halife Gazi Türbesi de dâhil edildiğinde Selçuklu ve Beylikler devrinde 13. yüzyılda yaygın kullanıldığı söylenebilir (Fotoğraf 24, 25, 26).

Taceddin Türbesi'nin kat silmesinde bulunan halat motifinin benzerlerinin Selçuklu yapılarında köşe geçişlerinde ya da taçkapı çerçevelerinde kullanıldığı görülmektedir. Sahip Ata Medresesi (1267) (Tuncer, 1997, s. 112), Karatay Han (1240) (Kuban, 2007, s. 257), Ağzıkara Han (1249), Avanos Saruhan (Bulut, 2017, s.35) portalinin dış bordürü oldukça benzer şekilde süslenmiştir (Fotoğraf 20, 21). Halat motifinin tamamlanmadan yarım bırakılmasının benzeri Amasya Burma Minareli Cami kapısındaki taş süslemeye vardır. Selçuklu sanatında yapıların inşa edildikten sonra gezici ustalar tarafından süslendiği ve süslemelerin çoğu zaman tamamlanmadığı bilinmektedir (Öney, 1992, s. 10). Her ne kadar büyük bir kısmı yıkık olsa da ayakta kalan kısımların malzeme ve süsleme detayları, türbenin zengin işçiliğini göstermektedir.

Türbenin doğu duvarındaki kalıntıdan başka bir yapıya bitişik olduğu anlaşılmaktadır. Ölen büyüklerin türbesinin kendi adına inşa edilmiş vakıf yapısına bitişik olması Selçuklu ve Beylikler döneminde yaygın bir gelenektir. Türbelerin kamu alanına yapılması İslam geleneğine göre hoş karşılanılmıyordu. Bu yüzden türbeler ölen kişinin kendi arazisine (kendi adına kurulan vakıf) ve dua okuyanın çok olmasının istenmesi sebebiyle genelde hayır amaçlı yapılan yapının içerisine ya da ona bitişik konumlanmıştır. Vakfeden kişi öldükten sonra türbesinin daha önce kendi adına inşa edilen bir medrese, zaviye ya da camiye eklenerek

yanında yükselmesi şeklinde olmuştur (Önkal, 1995, s.401).

Taceddin Altunbaş Türbesi, medrese ya da han benzeri yapıya bitişik yapılması, Amasya'da Cumudar Türbesi-Burmalı Minare Cami (1242), Halifet Gazi Türbesi-Hilafet Gazi Medresesi (1250) ve Gökmedrese Türbesi-Gökmedrese Cami (1267) ile benzerlik göstermektedir. Hepsinin ortak özelliği türbelerin girişinin bitişiğindeki yapı içerisinden sağlanmasıdır (Fotoğraf 22, 23, Önkal, 1980). Yapıların cephe üzerinden girişleri yoktur. Buradan yola çıkılarak Taceddin Türbesi girişinin türbenin güneyinden bağlı bulunduğu yapı içerisinden olduğu ve girişinin de üst üste iki kat şekline planlanmış olabileceği söylenebilir (Önkal, 1980, s. 206). Türbenin güneyinde yapılacak kazılar sonucunda türbe girişinin ortaya çıkacağı muhtemeldir.

Amasya Müze Müdürlüğü'nün 1985 yılında türbe ve çevresinin tescili için hazırladığı raporda, türbe üzerinde "Sultan Taceddin Altunbaş, tarihi içerisindedir" yazılı tabelanın bulunduğu belirtilmiştir. Buradan yola çıkılarak türbenin cenazelik katının içerisinde özgün sandukaların ya da türbeye ait bilgilerin olabileceği düşünülebilir (Amasya Kültür Turizm Müdürlüğü, 1985).

Türbeyi tarihlendirmek için elimizde olan veriler sınırlıdır. Cumudar (1242), Halifet Gazi (1250) ve Gökmedrese Cami Türbesi (1267) ile benzerlikler göstermektedir. Özellikle Cumudar Türbesi malzeme, plan ve yapım tekniği olarak benzerlikle birlikte, yakın konumda (yaklaşık 90 metre) olmasından dolayı inşa edilirken türbeden etkilendiği düşünülmektedir. Taceddin Altunbaş Türbesi ile Cumudar Türbesi arasındaki benzerlik aynı ustanın elinden çıkmış kadar yakındır. İki türbenin plan özellikleri, cephe üzerindeki taşların rengi ve tekniği ile katlar arasındaki silmeler ve sütunceler oldukça benzerdir. Fakat Cumudar Türbesi (1242) ile Taceddin Altunbaş Türbesi (1355?) içerisinde yatan kişilerin yaşadığı dönem arasında yüz yıldan fazla bir zaman farkı bulunmaktadır.

H. Hüsameddin, Cumudar Türbesi'ni anlatırken türbenin Taceddin Türbesi ile benzerliğine özellikle vurgu yapmaktadır. Hüsameddin'e göre; "Bu iki türbeyi ziyâret edenler tedkîk-i nazar ederse şeklen ve hacmen her iki türbe arasında bir müşâbehet-i tâmme olduğunu görürler. Ve bunların ya mi'mârî bir adam yâhud kayınpeder ve dâmâd olduğuna hükm ederler" (Yaşar, 2022a, s. 138). Fakat aynı kitapta H. Hüsameddin, Taceddin Türbesi'nin içerisinde Amasya emîri "Gümüslüzâde Tâceddîn Mahmûd Çelebi" ve halilesi "Döndü Hâtun" ve kerîmesi "Ayşe Hâtun" medfun olduğu ve "Ayşe Hâtun" tarafından tertip edildiğini yazmaktadır. Ayrıca bu türbenin Pîr İlyâs Hazretleri'nin türbesi civarında (Taceddin Altunbaş olarak bilinen türbeye yaklaşık 450 metre uzaklıkta) müseddes şeklinde zengin muhteşem ve ufak bir türbe olduğunu belirtmektedir (Yaşar, 2022a, s. 137).

H. Hüsameddin, adı geçen Gümüslüzâde Tâceddîn Mahmûd Çelebi Türbesi'nin 1912 yılındaki durumunu "Her tarafı siyâha yakın taştan ve kubbesi kuşağı dâ'iren-mâdâr çiçekler ile müzeyyen olup üzerinde ba'zı âyet mahkûkudur" şeklinde aktarır. (Yaşar, 2022a, s. 137). Gümüslüzâde Tâceddîn Mahmûd Çelebi'ye ait türbenin yeri günümüzde mevcut değildir. Pir İlyas Türbesi yakınında türbeye ait izler de yoktur. Buradan yola çıkılarak "Taceddin Türbesi"nin Taceddin Altunbaş'a değil Taceddin Mahmud Çelebi'ye ait olabileceği de ihtimaller arasındadır. Taceddin Altunbaş'a ait olarak bilinen türbenin Gümüslüzade Taceddin Mahmud Çelebi tarafından yaptırılan Gümüslü Camisi'ne (1325) olan mesafesinin (yaklaşık 150 metre) yakınlığından dolayı türbenin bu cami yakınlarında yine Gümüslüzade Mahmud Çelebi tarafından yaptırılan medreseye bitişik olabileceğini ihtimaller arasındadır (Koçyiğit, 2022). Amasya Müze Müdürlüğü, H. Hüsameddin'in kitabından yola çıkarak 1985 tarihinde, Koruma Kurulu'na yazdığı raporda Taceddin Türbesi üzerindeki tabelanın (Sultan Taceddin Altunbaş, tarihi içerisindedir) yanlış olabileceğini, bu türbenin Gümüslüzade Mahmut

Çelebi'ye ait olması muhtemel olduğunu belirtmiştir.

Sonuç ve Koruma Önerileri

Bu araştırma sonucu elde edilen bulgular ile türbenin içerisinde yatan şahsiyet hakkında net bir kanıya varmak zordur. Buna rağmen türbe ile ilgili bir takım kanaatlere varılabilir. Türbenin üzerindeki tabeladan ve yazılı kaynaklardan yola çıkarak 1980'lerden sonra türbe Taceddin Altunbaş adı ile günümüze kadar süregelmiştir. H. Hüsameddin'in 20. yüzyılın başlarında yayınladığı "Amasya Tarihi" isimli kitabındaki bilgilerden yola çıkarak türbenin içerisinde yatan kişinin Gümüslüzade Taceddin Mahmud Çelebi olabileceği düşünülmektedir. Her ne kadar H. Hüsameddin, Taceddin Mahmud Çelebi Türbesi'nin Pîr İlyâs Hazretleri'nin türbesi civarında olduğunu söylemiş olsa da türbenin mimari tasviri Taceddin Altunbaş Türbesi ile benzerlik göstermektedir. Pirlar Türbesi ya da Pirlar parkı mevkiinde günümüzde Taceddin Mahmud Çelebi'ye ait türbe bulunmamaktadır. Ayrıca türbe Taceddin Mahmud Çelebi tarafından yaptırılan Gümüslü Cami ile yakın konumda bulunmaktadır. Ayrıca türbenin iki katlı olması ve cenazelik katı dolayısıyla ziyaret makamından ziyade içerisinde mezar odası olma olasılığı yüksektir.

Amasya'daki Halifet Gazi Türbesi ve Cumudar Turbesi ile birlikte Kayseri, Erzurum, Sivas, Ahlat, Konya gibi şehirlerdeki Selçuklu devrinde yapılmış yapılarla olan benzerlerinden yola çıkarak Taceddin Türbesi'ni 13. yüzyıl ortaları ile 14. yüzyıl başlarına tarihlendirilebiliriz. Özellikle Taceddin Altunbaş Türbesi ile Cumudar Türbesi arasındaki benzerlik aynı ustanın elinden çıktığını düşündürecek kadar yakındır. İki türbenin plan özellikleri, cephe üzerindeki taşların rengi ve tekniği, katlar arasındaki silmeler ve sütunceler oldukça benzerdir. Fakat bu örnekler türbenin gerek Taceddin Altunbaş gerekse Taceddin Mahmud Çelebi'nin yaşadığı dönemden daha eski olduğuna işaret etmektedir. Türbe içerisi ve çevresinde yapılacak detaylı bir kazı çalışması, hem türbe ve medresenin kalıntılarını ortaya çıkaracaktır hem de türbe ile ilgili daha doğru tespitler yapılmasını sağlayacaktır.

Günümüzde Taceddin Türbesi'nin içerisinde yapılan muhdes ek sayesinde türbe işlevine devam etmiş, kalan özgün kısımların da korunması sağlanmıştır. Eski fotoğraflardan da yola çıkılarak son 50 yıl içerisinde türbe kalıntılarının çok az değişikliklerle muhafaza edildiği görülmektedir. Yapıya uygulanan eklemeler türbenin ayakta kalmasını sağlamış olsa da yapının tarihi ve estetik özelliğini kapatmaktadır. Türbe içerisine eklenen oda ile batı ve güney duvarı olası bir onarım sırasında kaldırılmalıdır.

Türbenin iç mekân düzeni ile kapı, pencere, örtü ve süsleme özellikleri bilinmemektedir. Türbenin geçmiş dönemine ait bilgileri kısıtlıdır. Var olan duvarlardan özgün durumu ya da belirli döneme ait durumunu ortaya koyabilmek için gerekli bilgiler yetersizdir. Yapının geçmiş döneme ait bilgilerinin yetersiz olduğundan yapılacak onarımlarda bütünleme ve yenileme yapılması eksik ve hatalı olacaktır. Bu yüzden türbenin ayakta kalan kısımları ile korunması daha doğru olacaktır. Olası bir restorasyon çalışması sırasında Amasya Cumudar Türbesi ile benzerliklerinden yararlanılması yerinde olacaktır. Türbe, bugünkü durumu ile her türlü iklim, deprem, vandalizm gibi yıkıcı etkilere açıktır. Bu yüzden koruyucu önlemler alınması gereklidir. Restorasyon uygulamasından sonra işlevini devam ettirmesi korumanın kalıcı ve sürekli olmasını sağlayacaktır.

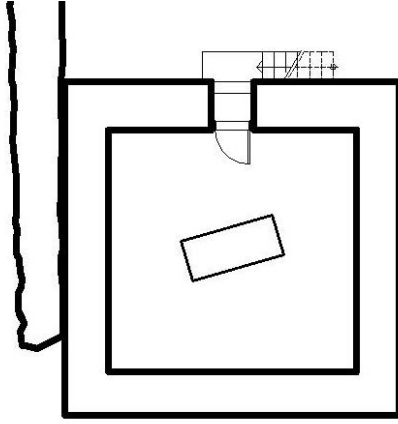
Kaynakça

- Abdurrahman, V. (2004). Türklerin ad koyma gelenekleri üzerine bir inceleme. *Milli Folklor*, 16(61), s. 124-133.
- Amasya İl Kültür Müdürlüğü. (1998). Tacettin Türbesi ve çevresi hakkında (08.01.1998 gün ve 720-14 sayılı yazı). Amasya.

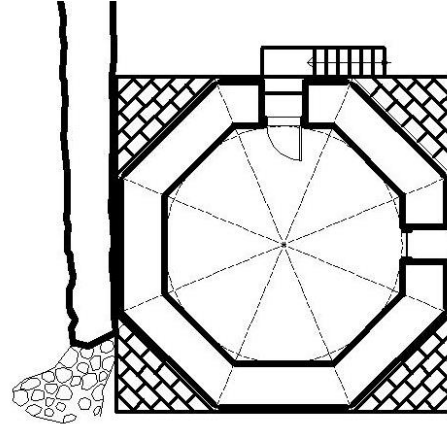
- Amasya Kültür Turizm Müdürlüğü. (1985). Tacettin Türbesi tescili (13.11.1985 gün ve 390/1670 sayılı rapor). Amasya.
- Amasya Kültür Turizm Müdürlüğü. (1990). Amasya Merkez Tacettin Altunbaş Türbesi ve çevresi 1989 yılı kurtarma kazısı raporu (15.01.1990 gün ve 382/30 sayılı yazı). Amasya.
- Ankara Kültür ve Tabiat Varlıklarını Koruma Kurulu. (1988). Amasya İli Merkez Dere Mahallesi, Bakırcılar Çarşısı, tapununun 15 pafta, 211 ada, 21-22 parselleri (29.06.1988 gün ve 279 sayılı karar). Ankara.
- Ankara Kültür ve Tabiat Varlıklarını Koruma Kurulu. (1998). Taceddin Altunbaş Türbesi ve çevresi (13.07.1998 gün ve 465/5856 sayılı karar). Ankara.
- Aslanapa, O. (1989). *Türk sanatı*. İstanbul: Remzi Kitapevi.
- Aydoğdu, G. (1997). *Amasya mezar taşları* (Yayımlanmamış Yüksek Lisans Tezi). Gazi Üniversitesi Sosyal Bilimler Enstitüsü, Ankara.
- Bulut, M. (2017). Geometrik sistemin çözümlenmesi Selçuklu örnekleri üzerine birkaç girişim. *Sanat Tarihi Dergisi*, 26 (1), s. 27-44. DOI: 10.29135/std.292044
- Doğan, N., Ş. (2013). Kayseri'deki Selçuklu dönemi kadın türbeleri. *Vakıflar Dergisi*, (39), s. 15-26.
- Doğan, N., Ş. (2019). Anadolu Selçuklu medreseleri ve darüşşifalarında türbe, *Bellekten*, 83 (297), s. 519-554.
- Etöz, Z. ve Esin, T. (2012). Osmanlı şehir yangınları 1914-1918. *Tarih ve Toplum Yeni Yaklaşımları Dergisi*, (14), s. 1-44.
- Güneş, B. (2010). Ahlat Erzen Hatun Kümbeti inşâ kitâbesi. *Güzel Sanatlar Enstitüsü Dergisi*, (13), s. 43-46. Erişim Adresi: <https://dergipark.org.tr/tr/pub/ataunigsed/issue/2575/33147>
- Kesik, M. (2007). Pervâneoğulları, *Türkiye Diyanet Vakfı İslam Ansiklopedisi*. Ankara, Cilt 34, s. 245-246. Erişim Adresi: <https://islamansiklopedisi.org.tr/pervaneogullari>
- Koşyığıt, F. (2022). Geçmişin izleriyle Amasya Gümüşlü Cami. *Art-Sanat*, 17 (2022), s. 299-326.
- Kuban, D. (2007). *Selçuklu çağında Anadolu sanatı*. İstanbul: Yapı Kredi Yayınları.
- Öney, G. (1992). *Anadolu Selçuklu mimarisi süslemesi ve el sanatları*. Ankara: Türkiye İş Bankası Kültür Yayınları.
- Önkal, H. (1980). Selçuklu devri Amasya türbeleri, *Atatürk Üniversitesi İlahiyat Fakültesi Dergisi*, (4), s. 185-240.
- Önkal, H. (1995). *Türk türbe mimarisindeki değişim üzerine*, Ekrem Hakkı Ayverdi Hatıra Kitabı. İstanbul: İstanbul Fetih Cemiyeti.
- Önkal, H. (2020). *Beylikler devri bey türbeleri*, Ankara: Atatürk Kültür Merkezi Yayını
- Özdoğan, R. (2006). *Amasya'da adak yerleri ile ilgili halk anlatıları* (Yayımlanmamış Yüksek Lisans Tezi). Ondokuz Mayıs Üniversitesi Sosyal Bilimler Enstitüsü, Samsun.
- Samsun İl Kültür ve Turizm Müdürlüğü, (Erişim Tarihi: 2022). Şeyh Savcı ve Sultan Altunbaş Türbesi, Erişim Adresi: <https://samsun.ktb.gov.tr/TR-230946/seyh-savci-ve-sultan-altunbas-turbesi.html>
- Şen, A. (2019). *Amasya şehir merkezinde dini ziyaret yerleri* (Yayımlanmamış Yüksek Lisans Tezi). Hitit Üniversitesi Sosyal Bilimler Enstitüsü, Çorum.
- Tuncer, O., C. (1991). *Anadolu kümbetleri-2 Beylikler ve Osmanlı dönemi*. Ankara: Sevinç Matbaası.
- Tuncer, O., C. (1997). Kayseri yedi Selçuklu taçkapısında geometrik düzen. *Vakıflar Dergisi*, (26), s. 105-152.
- Tunç, Z., Özbek, A. (2020). Sinop'ta Selçuklu mirası. *Selçuk Üniversitesi Türkiyat Araştırmaları Dergisi*, (48), s. 285-312. DOI: 10.21563/sutad.856661

- Urak, G. (1994). *Amasya'nın Türk devri şehir dokusu ve yapılarının analiz ve değerlendirmesi* (Yayımlanmamış Doktora Tezi). Gazi Üniversitesi Fen Bilimleri Enstitüsü, Ankara.
- Yasar, H., H. (2022a). *Amasya tarihi Cilt 1-4*. (Aydın, M., Aydın, G. Çev). Amasya: Amasya Belediyesi Kültür Yayınları.
- Yasar, H., H. (2022b). *Amasya tarihi Cilt 6-8*. (Aydın, M., Aydın, G. Çev). Amasya: Amasya Belediyesi Kültür Yayınları.
- Yınanç, M., H. (1961). *Amasya, İslam Ansiklopedisi*. İstanbul: Milli Eğitim Basımevi, s. 393-396.

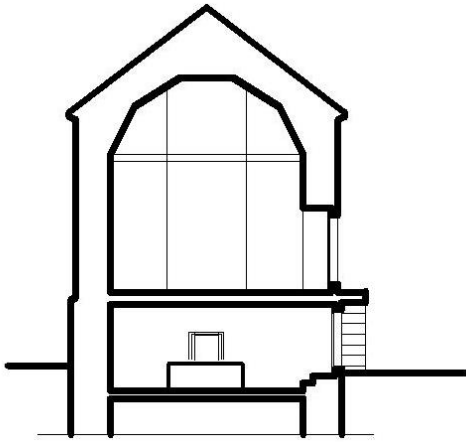
Şekiller ve Fotoğraflar



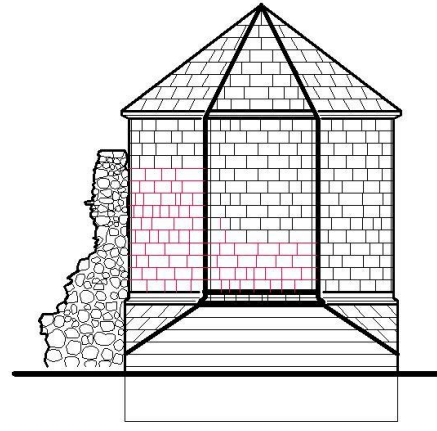
Şekil 1. Zemin kat restitüsyon (Mimar Yeşim Bilgen)



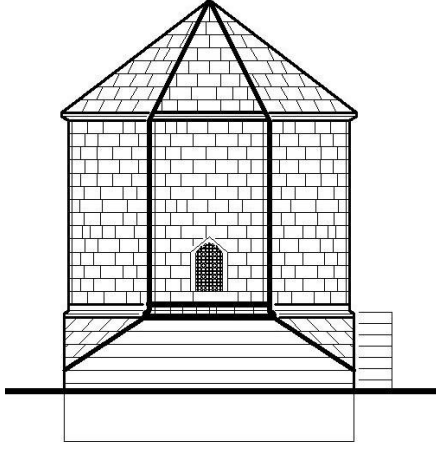
Şekil 2. Üst kat restitüsyon (Mimar Yeşim Bilgen)



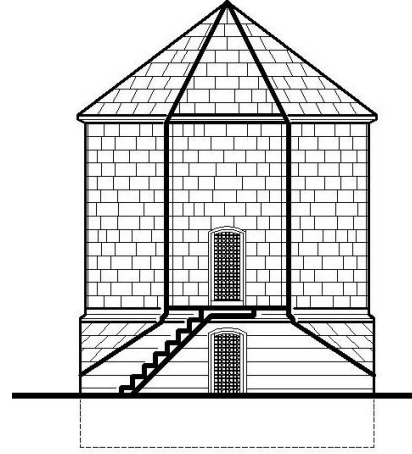
Şekil 3. Restitüsyon kesiti (Mimar Yeşim Bilgen)



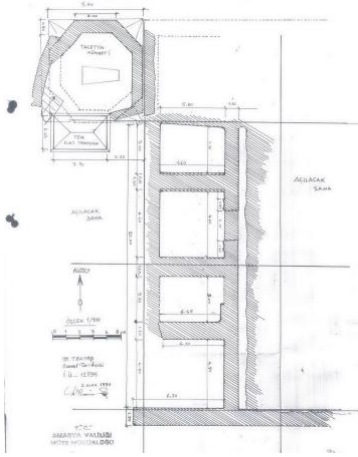
Şekil 4. Kuzey cephe restitüsyon (Mimar Yeşim Bilgen)



Şekil 5. Batı cephe restitüsyon (Mimar Yeşim Bilgen)



Şekil 6. Güney cephe restitüsyon (Mimar Yeşim Bilgen)



Şekil7. Türbeye bitişik yapının yayılım alanı (Amasya İl Özel İdaresi Arşivi)



Fotoğraf 1. Türbenin güney ve doğu cephesi



Fotoğraf 2. Türbenin güney cephesi



Fotoğraf 3. Türbenin batı cephesi



Fotoğraf 4. Türbenin üst örtüsü



Fotoğraf 5. Türbenin kuzey cephesi



Fotoğraf 6. Türbenin doğu cephesi



Fotoğraf 7. Türbenin kuzey cephesi cenazelik



Fotoğraf 8. Türbenin doğu cephesi



Fotoğraf 9. Kuzey cephe kaplama taşları



Fotoğraf 10. Kuzey cephe aşınmış kaplama taşları



Fotoğraf 11. Kuzey cephe kenar silmeleri



Fotoğraf 12. Kuzey cephe örgü (zencirek) motifi



Fotoğraf 13. Sonradan yapılan tek odalı ekleme



Fotoğraf 14. Özgün kuzey cephe duvarları



Fotoğraf 15. Türbenin bitişiğindeki yapı kalıntıları
(Amasya İl Özel İdaresi Arşivi)



Fotoğraf 16. Türbenin bitişiğindeki yapı kalıntıları
(Amasya İl Özel İdaresi Arşivi)



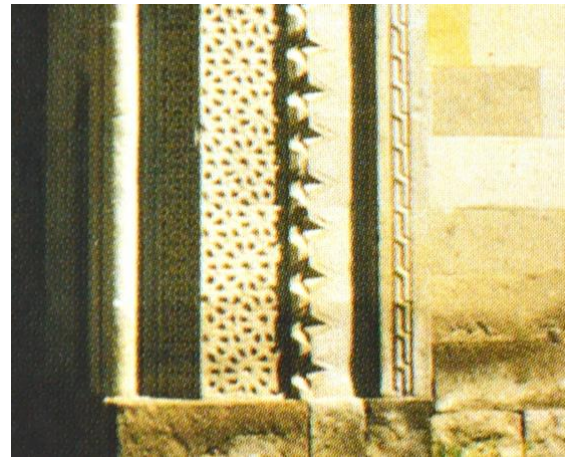
Fotoğraf 17. Türbenin bitişiğindeki yapı kalıntıları
(Amasya İl Özel İdaresi Arşivi)



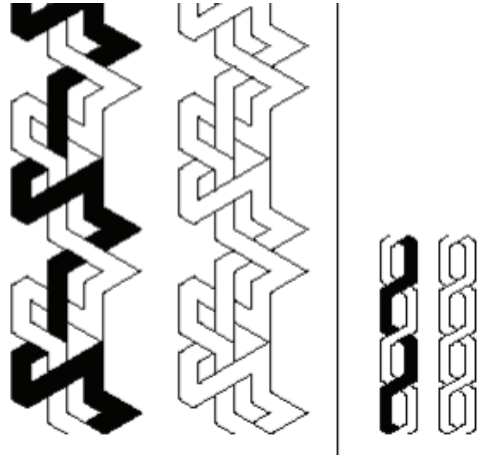
Fotoğraf 18. Türbenin bitişiğindeki yapı (1986)
(Amasya İl Özel İdaresi Arşivi)



Fotoğraf 19. Türbenin kuzey cephesi (1986)
(Amasya İl Özel İdaresi Arşivi)



Fotoğraf 20. Karatay Han (1240) kapı detayı
(Kuban, 2007: 257)



Fotoğraf 21. Avanos Sarihan (1249) kapı detayı (Bulut, 2017: 35)



Fotoğraf 22. Cumudar Türbesi giriş kapısı



Fotoğraf 23. Halifet Gazi Türbesi giriş kapısı



Fotoğraf 24. Taceddin Altunbaş Türbesi



Fotoğraf 25. Cumudar Türbesi



Fotoğraf 26. Halifet Gazi Türbesi



Fotoğraf 27. Havza/Şeyhsafî, Taceddin Altunbaş mezarı (Samsun İl Kültür ve Turizm Müdürlüğü)



Fotoğraf 28. Sinop Alaiye Medresesi Gazi Çelebi Türbesi (Önkal, 2020, s. 133)