

# DEVLET METEOROLOJİ İŞLERİ UMUM MÜDÜRLÜĞÜNÜN TEŞKİLÂTI ve YAPMAKTA OLDUĞU İŞLER

Ahmet Tevfik GÖYMEN, Ankara.

Cumhuriyet devrinden önce memleketimizde şebekeli meteoroloji teşkilâtı kurulmasına çalışılmış ise de, bu çalışmalardan hiçbir sonuç alınamamıştı. Cumhuriyet devrinin ikinci senesinde ayrı teşekküller halinde [1] kurulmaya başlıyan su, hava ve iklim rasat şebekeleri 1937 senesi 28 şubatında 3127 sayılı kanunla tek şebeke haline getirilmiş ve (Başvekâlet Devlet Meteoroloji İşleri Umum Müdürlüğü) adı altında toplanarak bu şekilde çalışmalara başlanmıştır.

Bu yazımızla Devlet Meteoroloji İşleri Umum Müdürlüğü teşkilâtının bugünkü durumunu, iş bölümünü ve verimini kısaca gözden geçireceğiz.

## I — METEOROLOJİ ŞEBEKESİ

### 1 — Küçük istasyonlar:

#### a) Yağış rasatları yapan istasyonlar:

Yağmur, kar, dolu ve diğer yağışların şekillerini, devam müddetlerini, yeryüzünde metre kareye bıraktıkları su miktarlarını, karın toprak üzerindeki kalınlığını ve toprağın karla örtülü kaldığı müddeti ve bunlara benzer olayları gün, saat ve dakika itibariyle rasat ederek usullerine göre defter ve kartlarına yazarlar.

#### b) Akar su rasatlarını yapan istasyonlar:

a. Paragrafındaki rasatlardan başka akar suların seviye, sürat ve sarfiyat rasatlarını yaparlar. Bu istasyonlardan bir kısmında açık havada tebahhur rasatları da yapılır.

[1] Bu teşekküller şunlar idi:

Millî Müdafaa Vekâleti askerî rasadatı-havaiye şebekesi; Ziraat Vekâleti Meteoroloji Enstitüsü (daha önce İktisat Vekâleti rasadatı-cevviye müessesesi); Nafia Vekâleti Sular Umum Müdürlüğü rasat dairesi ve şebekesi.

## 2 — Büyük istasyonlar:

### a) İklim ve sinoptik rasatları yapan istasyonlar:

Memleketimizde iklim hareketlerini meydana çıkaracak hava hâdiselerini; suhnet, rutubet, bulutluluk, rüzgâr, yağış ve diğer hava olaylarını günde ve muayyen saatlerde üçer defa rasat etmekle beraber bu saatler arasındaki hava değişmeleri (don, dolu, fırtına) gibi olağanüstü olayları da rasat ederek usullerine göre defter ve cetvellerine yazırlar.

Bunlardan başka iklim rasatları yapan bu istasyonların bir kısmı aşağıdaki işleri de yaparlar.

*Toprak subuneti rasatları;* (1 metre derinliğe kadar 6 kademedede).

*Gölgede tebahur rasatları;*

*Deniz subuneti rasatları;*

*Üretilen bitkiler ve meyva ağaçlarının yaşayışı* (Fenoloji müşahedeleri) *ve gelişme durumları* [1].

### b) Sinoptik rasat yapan istasyonlar:

Diğer memleketlerde olduğu gibi memleketimizde de her günün hava durumunu bir gün önceden tasnılamak üzere günlük hava haritalarının çizilmesi için lâzım olan ve uluslar arası kuralları göre günde üç defa havanın basıncından başlayarak bütün diğer hava olayları rasatlarını yaparlar.

Bu rasatlar günde üç defa telgrafla merkeze bildirilir. Merkezde bu rasatlar, uluslar arası meteoroloji teşkilâtına dahil diğer memleketlerin telsizlerle alınan rasatlarıyla birlikte haritalar üzerine geçirilir ve aynı saate ait rasatlar bir arada (sinoptik) kıyaslama yapılır. Bununla, genel ve her sırada memleket üzerindeki özel hava durumu belirtilir. Bu duruma göre de gelecek 24 saatlik müddet için havanın nasıl olacağı hakkında bir tasnı (istidlâl) yapılır [2].

Bundan başka Sinoptik rasat yapan bu istasyonlar aşağıdaki işleri de yaparlar.

*Sondaj balonlarıyla* (balon-pilot) *yüksek rüzgâr istikamet ve sîrat rasatları.*

[1] Ziraat Vekâleatine bağlı bir kısım memurlar bu işe yardım etmektedirler.

[2] Halen harb dolayısıyla rasatların telsizlerle uluslar arası yayını durmuş bulunmaktadır.

Memleket içinde tayyare uçuşları için uçuş hatlarına göre hava durumu rasatları ve uçuşları koruma raporları [1].

C) *Müteferrik istasyonlar:*

Devlet Meteoroloji İşleri Umum Müdürlüğü istasyonlar şebekesi içinde bir de özel durumları olan istasyonlar vardır.

*Mareoğraf istasyonları:* Normal deniz seviyesinin tâyini için muayyen aletlerle çalıştırılırlar.

*Poligon meteoroloji istasyonu:* Topçu atış tecrübelerine lâzım olan rasatları yapar.

*Dağ rasat istasyonu:* (Teşekkül halinde).

*Seyyar meteoroloji istasyonları:* Lüzumunda seyyar bir halde çalışırlar.

## II. — MERKEZ TEŞKİLATI

Meteoroloji istasyonları uluslar arası eş teşekküllerin (memleketimizin ihtiyacına göre yapılmış küçük değişikliklerle hazırlanmış olan) usul ve talimatlarına (el kitaplarına) göre yapılan rasatlar günün belli saatlerinde tergrafla merkeze bildirilir ve deftere, cetvellere geçirilen bu rasatlarla beraber istasyonlarda çalıştırılan yazıcı aletlerin grafik kâğıtları (diyafram) da her ay sonunda muntazaman umum müdürlüğe gönderilir. Bu rasat vesikaları merkezde ilgili şubeler tarafından ortalamalarına, ekstremlerine, farklarına, gün sayılarına, frekanslarına ve diğer şekillerine göre incelendikten sonra hususi defterlerine işlenirler. Yayını muvafık görülenler umum müdürlüğün büyük bültenlerinde ve bir kısmı da kısaca İstatistik Umum Müdürlüğü yıllıklarında yayınlanır.

Bu teknik işler umum müdürlüğün [2] aşağıdaki müdürlük ve şube müdürlüklerince yapılır.

1 — *Hava İşleri Müdürlüğü:* Sinoptik rasatlar, istidlâl işleri.

2 — *Klimatoloji İşleri Müdürlüğü:* İklim rasatları grupundaki işler.

3 — *Idrometeoroloji İşleri Müdürlüğü:* Yağış ve su rasat işleri.

4 — *Mikroklimatoloji Şubesi Müdürlüğü:* Fenoloji ve mahsul durumu müşahedeleri grupundaki işler.

[1] Uçuş yolları üzerinde meteoroloji istasyonu bulunmayan ve uçuş bakımından ehemmiyetli olan merkezlerin telgraf memurları da bu hizmete kısa bir formüle göre yardım ederler.

[2] Devlet meteoroloji işleri Umum Müdürlüğü teşkilât ve vazifelerine dair olan 3127 sayılı kanuna göre.

5 — *Tetkikler ve Yayın Şubesi Müdürlüğü*: Rasat vesikalarının birleştirilmesi ve bültenler haline getirilmesi işleri.

6 — *Aletleri âyarlama ve kontrol şubesi müdürlüğü*: İstasyonların rasat aletlerini ilgilleyen işler.

### III. — İŞLER VE YAYINLAR

Devlet Meteoroloji İşleri Umum Müdürlüğü istasyonları ve merkez teşkilâtını günlük, aylık ve senelik başlıca işleri.

#### A) GÜNLÜK

a) İşler: İklim rasatları, sinoptik rasatlar, tayyare uçuşlarını koruma, hava raporları, olağanüstü rasatlar.

b) Yayınlar: Günlük hava durumu bülteni, günlük hava haritaları ve istidfâl; uçuş koruma raporları, fırtınalar, seller, taşıntılar ve dolu haberleri.

#### B) AYLIK

a) İşler: İklim ve yağış rasatları.

b) Yayınlar: Hava durumu ve mahsul bülteni.

#### C) YILLIK

a) İşler: İklim rasatları, yağış rasatları, akarsuların rasatları.

b) Yayınlar: Meteoroloji bülteni, Yağış dağılışı bülteni, İdroğrafi rasatları.

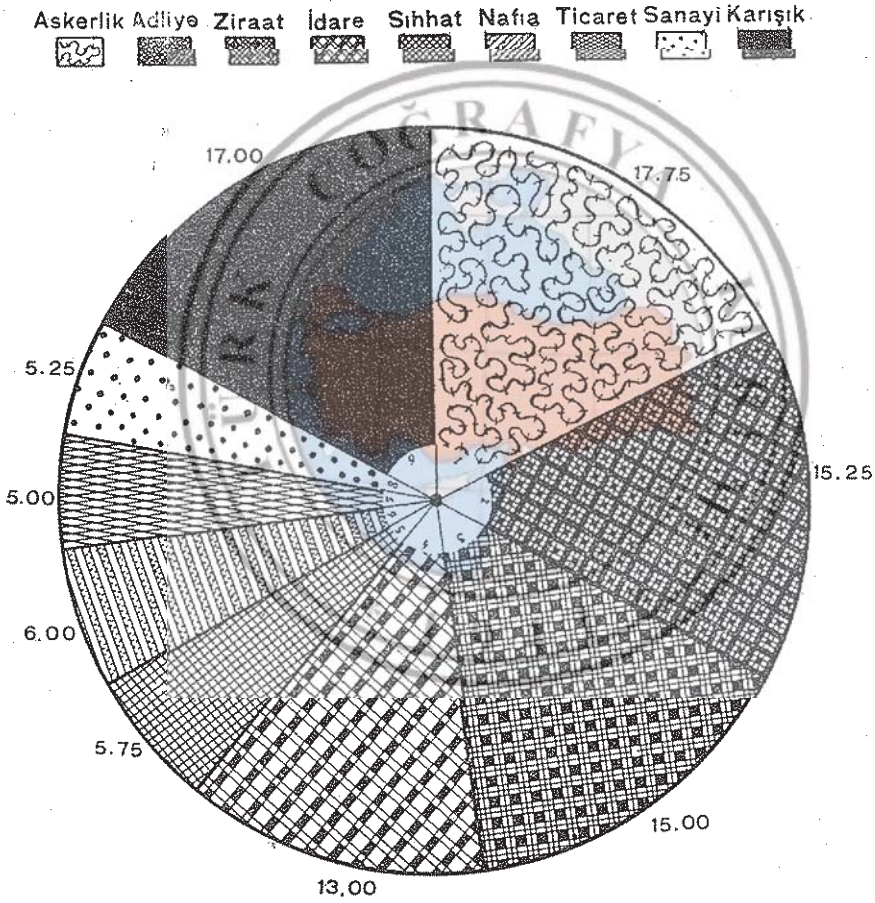
#### D) HER TÜRLÜ RAPORLAR

Yukarda belli başlı işler ve yayınlardan başka yurdun askerlik nafia, ziraat, adliye, şehircilik ve spor işlerinde günlük, aylık, yıllık, hava, su ve iklim olaylarında ilgisi olanlar için isteklere göre raporlar hazırlanmakta ve verilmektedir.

Aşağıdaki küçük grafik verilen bu raporların senelik ortalamasını göstermektedir.

### E) METEOROLOJİ YAYINLARINDAN FAYDALANAN ESERLERİN BAZILARI

Devlet Meteoroloji İşleri Umum Müdürlüğünün yaymış olduğu bültenler memleket içinde ve dışında bilim bakımından önemli eserlere temel teşkil eden hava ve iklim olayı kıymetlerini soğlamakta ol-



4 senelik (1939 — 42) ortalamaya göre senede verilen ihtisas raporlarının yüzdelerini gösterir grafik

duđu, yerli ve yabancı uzmanların bu bültenlerdeki rasat kayıtlarından faydalanmakta olmalarıyla anlaşılmalıdır [1].

#### IV. — TEKNİK VESİKALAR

Devlet Meteoroloji İşleri Umum Müdürlüğünün işlerine ve yayınlarına temel teşkil eden rasatların teknik vesikaları şunlardır:

- 1 — Yağış defterleri, suların seviye ve sürat rasat defterleri ve bunların aylık cetvel ve kartları, yazıcı aletlerin diyağramları.
- 2 — İklim rasat defterleri, cetvelleri, yazıcı aletlerin diyağramları.
- 3 — Sinoptik rasat defterleri, hava haritaları.
- 4 — Fenoloji cetvelleri ve kartları.

#### V. — İSTASYONLARIN RASAT SENELERİ

Umum mürlük meteoroloji şebekesini teşkil eden istasyonların yerleriyle yaptıkları rasatların nevileri krokide gösterilmiştir. Bu is-

[1] Bu türlü eser ve makalelerden bazılarını aşağıda kaydediyoruz:

AHMET ARDEL. *Umumi Coğrafya Dersleri*: Cilt I. Klimatooji, İst. 1941.  
 E. BERNHARD. *Türkiye Ormancılığının Mevzuatı, Tarihi ve vazifeleri* 1935.  
 F. CHRISTIANSEN-WENIGER. *Türkiye Genel Ziraatının temelleri* 1935.  
 ALFRED MARCHIONINI. *Deri ve dil hastalıkları üzerinde Orta Anadolu iklim tesiri müşahedeleri*. Fransız deri ve frengi hastalıkları cemiyeti bülteni: Yıl 1939 No. 7.

Dr. Phil. Kurt KRAUSE. *Ankaranın Florası*: 1934.

Alfred MARCHIONINI ve Şadan TÖR. *Biyoloji klimatolojisi ve cilt hastalıkları*: 1939.

Prof. Dr. F. CHRISTIANSEN-WENIGER. *Türkiye ziraatının kalkınmasında Erozyona verilecek ehemmiyet*: 1938.

B. P. UVAROV. *Garbi Anadolu Fas Çekirgesinin Ecolojisi* 1932.

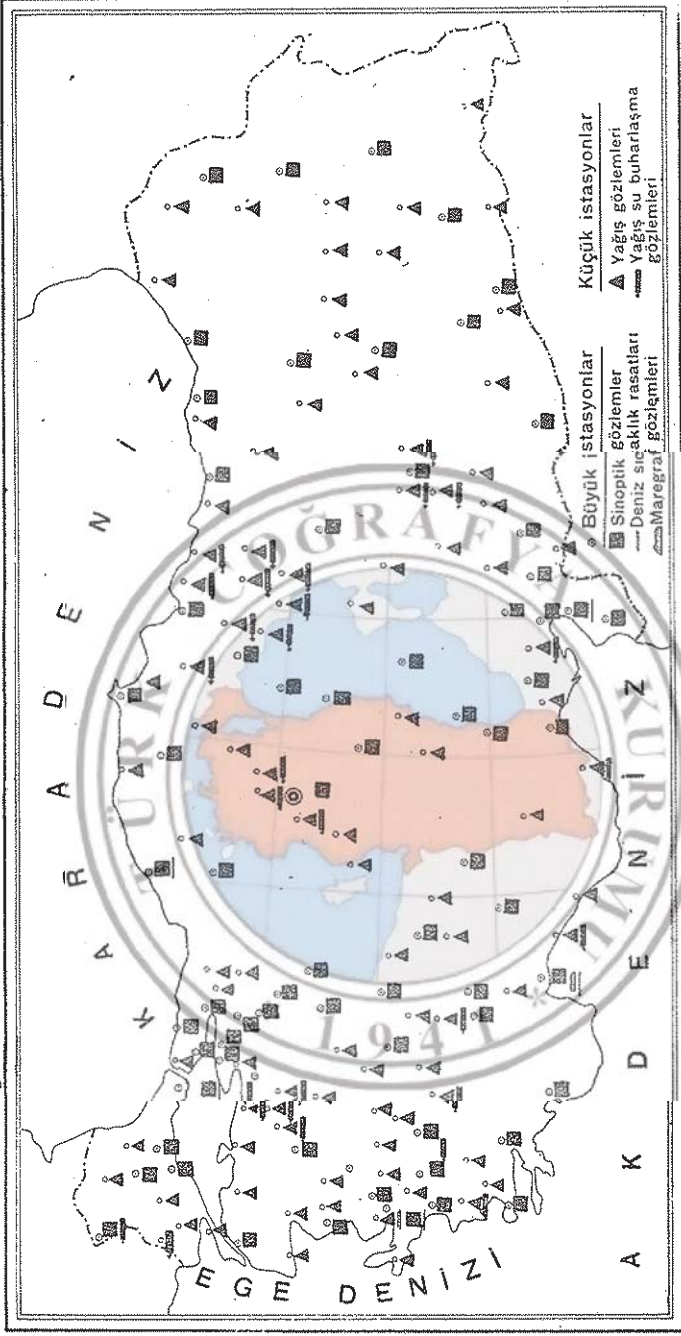
E. REICHEL, *Die Niederschlagsverhältnisse der Türkei*: Annalen der Hydrographie und maritimen Meteorologie, Hamburg, LX, 1932, IX.

H. LEMBKE, *Eine neue Karte des Jahresniederschlages im westlichen Vorderasien*. Petermanns Mitteil. 1940, 7-8.

Besim DARKOT, *Türkiyede Sıcaklık Derecesinin Dağılışı*. Türk Coğrafya Dergisi, 1934, I.

Besim DARKOT, *Türkiyede Yağışların Dağılışı*, Türk Coğrafya Dergisi 1943, II.

# Türkiye Meteoroloji İstasyonları Hartası 1926 1943



tasyonların tam rasatlı seneleri de aşağıdaki cetvelde gösterilmektedir [1].

## METEOROLOJİ İSTASYONLARININ İKLİM RASATLARI DURUMU

Seneler: 1929 - 1942 [2]

*17 senelik iklim rasadı olan istasyonlar:*

Ankara [3]

*14 senelik iklim rasadı olan istasyonlar:*

Edirne, Göztepe (İstanbul), İzmir, Bursa, Eskişehir, Bolu, Kütahtaya, Isparta, Konya, Kırşehir, Çorum, Erzurum, Adana, Samsun, Rize.

*13 senelik iklim rasadı olan istasyonlar:*

Manisa, Afyon, Kastamonu, Sivas, Malatya, Kars, Antalya, Dört-yol.

*11 senelik iklim rasadı olan istasyonlar:*

Yalova, Çanakkale, Uşak, Urfa, Diyarbakır, Erzincan, Giresun, Trabzon.

*8 senelik iklim rasadı olan istasyonlar:*

Lüleburgaz, Kocaeli, Nazilli, Muğla, Kayseri, Niğde, Beyşehir.

*6 senelik iklim rasadı olan istasyonlar:*

Florya (İstanbul), Akhisar, Yozgat.

*5 senelik iklim rasadı olan istasyonlar:*

Balıkesir, Kepsut, Bodrum, Etimesut (Ankara), Orman Çiftliği (Ankara), Ulukışla, Merzifon, Silifke, Islahiye, Elâzığ, Zonguldak, Sinop.

*4 senelik iklim rasadı olan istasyonlar:*

Çorlu, Halkalı (İstanbul), Bilecik, Siirt, Van.

[1] Bugün rasatları bulunan meteoroloji istasyonları şebekesi, Türkiye Cumhuriyeti arazisinin fizik durumunun icabettirdiği sıklığı alamamıştır. Çünkü bütün istasyonların Türkiye üzerindeki dağılışına göre takriben 9000 km. kareye bir istasyon isabet etmektedir. Bu, çok seyrek bir şebeke durumudur.

Yağış istasyonlarına gelince: Türkiye için 2000 küsur yağış istasyonuna olan ihtiyaç karşısında ancak bunun onda birini dolduracak kadar yağış istasyonu vardır.

Dağ, deniz gibi diğer spesiyal istasyonlara gelince; bunların kurulmaları henüz teşebbüs halindedir. Bu bakımdan Devlet Meteoroloji istasyonları şebekesinin sayı, şekil itibarıyla çok genişlemeye ve çeşitlenmeye ihtiyacı olduğu aşikârdır.

[2] Bu ve diğer istasyonların 1937 yılına kadar yapmış oldukları rasatla Ziraat Vekâleti Meteoroloji Enstitüsüne aittir.

[3] Ankara rasatları 12/İkinci Teşrin/1925 tarihinde başlar.



*3 senelik iklim rasadı olan istasyonlar:*

Tekirdağ, Kuşadası, Zir-Poligon (Ankara), Çankırı, Burdur, Mardin, Mersin, G. Antep, Karaköse, Şile.

*2 senelik iklim rasadı olan istasyonlar:*

Yenişehir (Bursa), Dikili, Denizli, Aydın, Fethiye, Akşehir, Maraş, İskenderun, Antakya (Hatay), Iğdır.

**METEOROLOJİ İSTASYONLARININ YAĞIŞ RASATLARI  
DURUMU**

Seneler: 1929 - 1942

*17 senelik yağış rasadı olan istasyonlar:*

Ankara.

*14 senelik yağış rasadı olan istasyonlar:*

Edirne, Göztepe, Katakabey, Bursa, Geyve, Bilecik, Kepsut, İzmir, Nazilli, Aydın, Muğla, Bolu, Eskişehir, Sivrihisar, Kütahya, Afyon, Isparta, Kırşehir, Çorum, Ilgın, Konya, Uşak, Antalya, Döryol, Silifke, Adana, Matlatya, Diyarbakır, Elâziğ, Ş. Karahisar, Siirt, Kars, Erzurum, Samsun, Giresun, Ordu, Rize.

*13 senelik yağış rasadı olan istasyonlar:*

Pınarhisar, Çatalca, Hayrebolu, Tekirdağı, Adapazarı, Arifiye, Bandırma, Manisa, Kastamonu, Polatlı, Sivas, Siverek, Bayburt.

*12 senelik yağış rasadı olan istasyonlar:*

Gelibolu, Kocaeli, Biga, Çanakkale, Dursunbey, Merzifon, Emet, Gümüşhane, Zonguldak.

*11 senelik yağış rasadı olan istasyonlar:*

Halkalı, Yalova, Alaçatı, Akhisar, Turgutlu, Alaşehir, Kula, Mersin, Sarıkamış, Van, Sinop, Trabzon.

*10 senelik yağış rasadı olan istasyonlar:*

Kırklareli, Tosya, Tokat, Karaman, Kayseri, Maraş, Urfa, Erzincan.

*9 senelik yağış rasadı olan istasyonlar:*

Lüleburgaz, Edremit, Uluabat, Zir (Ankara), Ceyhan, Kızıltepe.

*8 senelik yağış rasadı olan istasyonlar:*

Misiköy, Susıgırlık (Aziziye), Erbaa, Denizli, Etimesut (Ankara), Ormançiftliği (Ankara), Çankırı, Kalecik, Beyşehir, Niğde, Aksaray, Ulukışla, Tarsus, Islahiye, Muş.

7 senelik yağış rasadı olan istasyonlar:

Sapanca, Bergama, Kestelek (M. Kemalpaşa), Amasya, Turhal, Çubuk, Mekiköy, Burdur, Ş. Karaağaç.

6 senelik yağış rasadı olan istasyonlar:

Çorlu, Florya, Gemlik, Balıkesir, Kırkağaç, Bodrum, Çeltik (Ve-zirköprü), Lâdik, Kızılcahamam, Karaköse, Iğdır, Bitlis, Terme.

5 senelik yağış rasadı olan istasyonlar:

İmroz, İmralı, M. Kemalpaşa, Soma, Emiralem, Kemalpaşa, Es-kiçine, Günay, Sarayköy, Sarıkemer, Tavas, Dinar, Sandıklı, Niksar, Arapsun, Sivas, Alanya, G. Antep, Besni, Adıyaman, Elbistan, Nazi-miye, Çemişgezek, Ardahan, Şile, Vakfıkebir.

4 senelik yağış rasadı olan istasyonlar:

Bulgurlu (Üsküdar), Fethiye, Dikili, Bucak, Poligon-Zir (An-kara), Şarkışla, Mardin, Hınıs, Gerze, Hopa.

3 senelik yağış rasadı olan istasyonlar:

Küçükkuşu, Karşıyaka (İzmir), Salihli, Milâs, Manavgat, İsken-derun, Antakya (Hatay), Cizre, Malazgirt (Muş),

2 senelik yağış rasadı olan istasyonlar:

Fekke, Ayaş (Ankara), Fethiye, İnebolu.

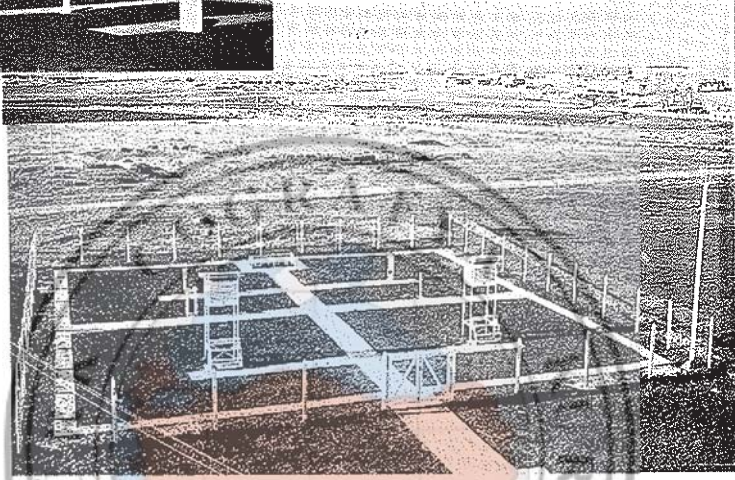
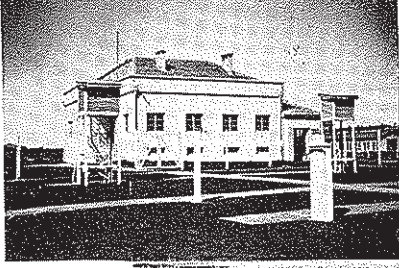
## VI. — UMUM MÜDÜRLÜK TEŞKİLATININ ULUSLAR ARASI DURUMU

Devlet Meteoroloji İşleri Umum Müdürlüğü, uluslar arası meteo-roloji kurumuna girmiş bulunmaktadır. Ancak uluslar arası telsizle rasat emisyonları mübadelesine aşağıda adları ve numaraları [1] yazılı istasyonlar iştirak etmekte ve bu istasyonların sinoptik rasatları da uluslar arası kodlarla ve telsizle neşre tâbi tutulmaktadır [2].

Edirne 740, Yeşilköy (İstanbul) 741, Kocaeli (İzmit) 742, Sinop 743, Trabzon 744, Çanakkale 745, Eskişehir 746, Ankara 747, Sivas 748, Erzurum 749, Kayseri 750, Malatya 751, Diyarbakır 752, Van 753, İz-mir 754, Antakya 755, Konya 756, Ulukışla 757, Adana 758, İslahiye 759, Balıkesir 060, Bilecik 061, Bodrum 062, Çorlu 063, Zonguldak 064, İskenderun 065.

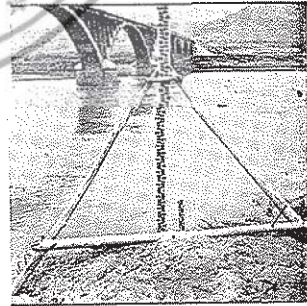
[1] Uluslar arası meteoroloji organizasyonu umumi kâtipliği 9 No. neşriyatının 2 nci fasikülü 4 üncü basılış, 1938.

[2] Harb dolayısıyla 7/7/1940 tarihinden beri bu uluslar arası rasat neşriyatı yapılmamaktadır.



Üstte: Diyarbakir meteoroloji istasyonu binası  
altta: Diyarbakir meteoroloji istasyonu rasat parkı.

Küçük rasat istasyonlarından birinin akarsu seviye  
ölçme istasyonu (Fırat üzerinde)





Alfabe sırasile Meteoroloji istasyonları ve rasat seneleri

B = Büyük istasyon  
K = Küçük istasyon

İstasyonlar	Nev'i	Rasat seneleri	Seneler adedi
<b>A</b>			
Ankara	B	1926-1942	17
Adana	B	1929-1942	14
Afyon	K	1929	1
»	B	1930-1942	13
Antalya	K	1929	1
»	B	1930-1942	13
Adıyaman	K	1938-1942	5
Akhisar	K	1930-1934	5
Akhisar	B	1937-1942	6
Alaçatı	K	1932-1942	11
Alaşehir	K	1932-1942	11
Adapazarı - Arifiye	K	1930-1942	13
Aksaray	K	1931-1933, 1938-1942	8
Amasya	K	1936-1942	7
Arapusun	K	1938-1942	5
Ardahan	K	1938-1942	5
Alanya	K	1938-1942	5
Akşehir	B	1941-1942	2
Antakya (Hatay)	K	1940	1
»	B	1941-1942	2
Aydın	K	1929-1940	12
»	B	1941-1942	2
Aziziye (Susurluk)	K	1934-1936, 1938-1942	8
Ayaş (Ankara)	K	1930-1931	2
<b>B</b>			
Bursa	B	1929-1942	14
Eolu	B	1929-1942	14
Bilecik	K	1929-1938	10
»	B	1939-1942	4
Bandırma	K	1930-1942	13
Bayburt	K	1930-1942	13
Biga	K	1931-1942	12
Beyşehir	B	1933-1940	8
Balıkesir	K	1937	1
»	B	1938-1942	5
Burdur	K	1929-1932	4
»	B	1940-1942	3
Bergama	K	1933-1934, 1938-1942	7
Bodrum	B	1938-1942	5
Bulğurlu (Üsküdar)	K	1939-1942	4

İstasyonlar	Nev'i	Rasat seneleri	Sene adedi
Bucak	K	1939-1942	4
Bitlis	K	1930,1932,1940-1942	6
Besni	K	1948-1942	5
Büyükdere (İstanbul)	K	1937-1942	6
<b>C</b>			
Ceyhan	K	1933-1940,1942	9
Cizre	K	1938-1939,1942	3
Cihanbeyli	K	1930-1933	4
<b>Ç</b>			
Çorum	B	1929-1942	14
Çatalca	K	1930-1942	13
Çanakkale	B	1929-1933,1937-1942	11
»	K	1934	1
Çorlu	K	1937-1938	2
»	B	1939-1942	4
Çankırı	B	1929-1931	3
»	K	1932,1933,1939-1941	5
Çubuk	K	1936-1942	7
Çemişgezek	K	1938-1942	5
Çeltek (Vezirköprü)	K	1937-1942	6
<b>D</b>			
Dörtöyl	K	1929	1
»	B	1930-1942	13
Diyarbakır	K	1929-1931	3
»	B	1932-1942	11
Dursun bey	K	1931-1942	12
Denizli	K	1929,1930,1933-1936	6
»	B	1931-1932	2
Dinar	K	1938-1942	5
Dikili	B	1941-1942	2
<b>E</b>			
Edirne	B	1929-1942	14
Eskişehir	B	1929-1942	14
Erzurum	B	1929-1942	14
Elâzığ	K	1929-1937	9
»	B	1938-1942	5
Emet	K	1931-1942	12
Edremit	K	1932-1935,1938-1942	9
Erzincan	B	1929-1933,1938-1942	10
Etimesut	K	1930,1936-1937	3
»	B	1931-1935	5
Erbaa	K	1635-1942	8
Emiralem (Menemen)	K	1938-1942	5
Eskiçine	K	1938-1942	5
Elbüstân	K	1938-1942	5
<b>F</b>			
Feke	K	1941-1942	2

Istasyonlar	Nev'i	Rasat seneleri	Sene adedi
Florya	B	1937-1942	6
Fethiye	B	1941-1942	2
»	K	1939-1940	2
<b>G</b>			
Göztepe	B	1929-1942	14
Giresun	B	1929-1934,1938-1942	11
»	K	1935-1937	3
Gelibolu	K	1931-1942	12
Gümüşane	K	1931-1942	12
G. Antep	K	1935-1936	2
»	B	1940-1942	3
Gemlik	K	1930,1938-1942	6
Günay	K	1938-1942	5
Gerze	K	1939-1942	4
Geyve	K	1929-1942	14
<b>H</b>			
Halkalı	B	1930,1932-1934	4
»	K	1935-1940,1942	7
Hayrabolu	K	1930-1942	13
Hınıs	K	1939-1942	4
Hopa	K	1939-1942	4
<b>İ</b>			
İzmir (Burnova)	B	1929-1942	14
İslahiye	K	1935-1937	3
»	B	1938-1942	5
İmroz	K	1938-1942	5
İmralı (Marmara)	K	1938-1942	5
İnebolu	K	1932-1933	2
İskenderun	K	1940	1
»	B	1941-1942	2
<b>I</b>			
Isparta	B*	1929-1942	14
İğın	K	1929-1942	14
İğdır	K	1931,1940-1942	4
»	B	1941-1942	2
<b>K</b>			
Kütahya	B	1929-1942	14
Konya	B	1929-1942	14
Kırşehir	B	1929-1942	14
Kastamonu	B	1930-1942	13
Kars	B	1930-1942	13
Kepsut	B	1929-1935	5
»	K	1933,1935-1942	9
Karacabey (Hara)	K	1929-1942	14
Kocaeli (İzmit)	B	1929,1931,1938-1942	7
»	K	1930,1932-1934,1937	5
Kula	K	1930-1934,1937,1942	11

İstasyonlar	Nev'i	Rasat seneleri	Sene adedi
Kilis	K	1932-1942	11
Kırklareli	K	1933-1942	10
Kayseri	K	1937	1
»	B	1931-1934,1938-1942	9
Kızıltepe	K	1934-1942	9
Kalecik	K	1930-1934,1940-1942	8
Keşan	K	1936-1939	4
Kızılcahamam	K	1930-1933,1941-1942	6
Karaköse	K	1930-1931,1939	3
»	B	1940-1942	3
Küçükkuyu	K	1940-1942	3
Karşıyaka (İzmir)	K	1940-1942	3
Kırkağaç	K	1934-1937,1941-1942	6
Karaman	K	1930-1933,1937-1942	10
Kestelek, (Bursa)	K	1934,1937-1942	7
Kemalpaşa	K	1938-1942	5
Kuşadası	K	1930-1939	10
»	B	1940-1942	3
<b>L</b>			
Lüleburgaz	B	1929-1934,1941-1942	8
»	K	1938-1940	3
Lâdik	K	1937-1942	6
<b>M</b>			
Muğla	K	1929-1934	6
»	B	1935-1942	8
Malatya	B	1930-1942	13
Manisa	B	1930-1942	13
Merzifon	B	1930-1932,1941-1942	5
»	K	1933,1935-1940	7
Maraş	K	1930,1933-1935,1939-1942	7
»	B	1931-1934	2
Mersin	K	1930,1932-1933,1935-1939	8
»	B	1940-1942	3
Muş	K	1935-1942	8
Mekiköy	K	1936-1942	7
M. Kemalpaşa	K	1938-1942	5
Misiköy	K	1934-1936,1938-1942	8
Milâs	K	1939-1941	3
Mardin	B	1940-1942	3
»	K	1939	1
Manavgat	K	1940-1942	3
Malazgirt	K	1939-1941	3
<b>N</b>			
Nazilli	K	1929-1934	6
»	B	1935-1942	8
Nigde	B	1935-1942	8
Nazimiye	K	1938-1942	5
Niksar	K	1935,1937-1940	5
<b>O</b>			
Ordu	K	1929-1942	14



İstasyonlar	Nev'i	Rasat seneleri	Sene adedi
Orman çiftliği (Ankara)	K	1931,1932,1938	3
»	B	1933-1937	5
Orhangazi	K	1940-1942	3
<b>P</b>			
Pınarhisar	K	1930-1942	13
Polatlı	K	1930-1942	13
Poligon (Zir - Ankara)	B	1940-1942	3
»	K	1939	1
<b>R</b>			
Rize	B	1929-1942	14
<b>S</b>			
Salihli	K	1940-1942	3
Sivas	B	1930-1942	13
Silifke	K	1929,1932,1938-1942	9
»	B	1933-1937	5
Samsun	B	1929-1942	14
Sivrihisar	K	1929-1942	14
Siirt	K	1929-1938	10
»	B	1939-1942	4
Siverek	K	1930-1942	13
Sarıkamış	K	1931-1936,1938-1942	11
Sinop	K	1932-1937	6
»	B	1938-1942	5
Soma	K	1931-1935	5
Sarayköy	K	1938-1942	5
Sapanca	K	1936-1942	7
Sarıkemmer (Söke)	K	1938-1942	5
Sandıklı	K	1938-1942	5
Simav	K	1938-1942	5
<b>S</b>			
Ş. Karahisar	K*	1929-1942	14
Ş. Karaağaç	K	1931-1934,1940-1942	7
Şile	K	1938-1939	2
»	B	1940-1942	3
Şarkışla	K	1939-1942	4
<b>T</b>			
Tekirdağı	K	1930-1939	10
»	B	1940-1942	3
Trabzon	B	1929-1934,1938-1942	11
Turgutlu	K	1932-1942	11
Tosya	K	1930-1935,1939-1942	10
Tokat	K	1933-1942	10
Tarsus	K	1933-1939,1942	8
Turhal	K	1936-1942	7
Terme	K	1937-1942	6
Tavas	K	1938-1942	5

Istasyonlar	Nev'i	Rasat seneleri	Sene adedi
<b>U</b>			
Uşak	B	1929-1936,1939-1942	12
»	K	1937-1938	2
Ulukışla	B	1938-1942	5
»	K	1930-1931,1937	3
Uluabat (Bursa)	K	1934-1942	9
Urfa	B	1929-1933,1937-1942	11
<b>V</b>			
Vakıfkebir	K	1938-1942	5
Van	K	1932-1928	7
»	B	1939-1942	4
<b>Y</b>			
Yalova	B	1931-1941	11
Yozgat	B	1929-1934	6
Yenişehir (Bursa)	B	1941-1942	2
Zonguldak	K	1931-1937	7
»	B	1938-1942	5
<b>Z</b>			
Zir (Ankara)	K	1934-1942	9

