

Son Arkeolojik Araştırmalar Işığında Germanicia'da Bulunan Afrika Kırmızı Astarlı Seramikleri

African Red Slip Ceramics from Germanicia in the Light of Recent Archaeological Research

Mehmet OK*

Öz: Germanicia, antikçağda Cilicia-Cappadocia sınırında, Commagene Bölgesi'nde, günümüzde ise Kahramanmaraş ili, Dulkadiroğlu ilçesinde yer almaktadır. Antik kentte 2021 yılında gerçekleştirilen kazı çalışmalarında mozaik zemin döşemeli bir konut yapısı ortaya çıkarılmıştır. Bu çalışmada, söz konusu alandan ele geçen Afrika Kırmızı Astarlı Seramikleri değerlendirilmiştir. Kapların form tipolojisinin oluşturulmasında, Hayes'in gruplandırması örnek alınmıştır. Buna göre 8 farklı form tespit edilmiştir. Germanicia'da bulunan Afrika Kırmızı Astarlı Seramik formlarının benzerleri, Anadolu'da pek çok kentte bulunmaktadır. Ancak kapalı bir form olan *oinophoros* (?) ise sadece Germanicia'da bulunmuş olup ünik bir eser olarak nitelendirilebilir. Bu kapsamda incelenen Germanicia buluntusu Afrika Kırmızı Astarlı Seramikleri MS IV. yüzyıl ile MS VII. yüzyıl arasında göstermektedir. Antik kentte bulunan bu seramikler, söz konusu tarihler içerisinde Kuzey Afrika ile ticari ilişkilerinin olduğunu göstermektedir.

Anahtar Kelimeler: Commagene • Germanicia • Afrika Kırmızı Astarlı Seramikler • Geç Roma Dönemi

Abstract: This study examines the African red slip pottery found in the ancient city of Germanicia, on the Cilicia-Cappadocia border of the Commagene region in antiquity, today's Dulkadiroğlu district of Kahramanmaraş Province. During excavations carried out in the city in 2021, a residential structure with mosaic flooring was unearthed. In this area, late Roman African red-slipped pottery was discovered. Within this group, eight different forms were identified. There are similar African red slip pottery forms to those found in Germanicia found in many cities throughout Anatolia. However, this example, which is a closed form *oinophoros* (?), has yet to be found anywhere else and is a unique example. Hayes' grouping was taken as an example for the creation of the form typology. The African red slip pottery found in Germanicia examined in this context can be dated to between the IVth century A.D. and the VIIth century A.D. These pottery finds from this ancient city are important in showing that in this period there were commercial relations between Germanicia and North Africa.

Keywords: Commagene • Germanicia • African Red Slip Pottery • Late Roman Period

Giriş

Germanicia, antikçağda Cilicia-Cappadocia sınırında¹, Commagene² Bölgesi'nde; günümüzde ise Akdeniz Bölgesi'nin doğusunda, Kahramanmaraş ili, Dulkadiroğlu ilçesi sınırları içerisinde yer almaktadır (Fig. 1).

* Dr. Öğr. Üyesi, Kahramanmaraş Sütçü İmam Üniversitesi, İnsan ve Toplum Bilimleri Fakültesi, Arkeoloji Bölümü, Kahramanmaraş. okmehmet@gmail.com
Makale Türü: Araştırma | Geliş Tarihi: 08/03/2023 | Kabul Tarihi: 22/05/2023 ; Ok M. 2023, "Son Arkeolojik Araştırmalar Işığında Germanicia'da Bulunan Afrika Kırmızı Astarlı Seramikleri". *Cedrus* XI, 359-376.

¹ Ramsay 1960, 19.

² Magie 1950, 549; Kentin tarihçesi hakkında ayrıca bk. Dumankaya 2018, 10; Commagene Krallığı için ayrıca bk. Yıldırım 2012, 93-113; Yıldırım & Kalaycı, 2022, 9-22.

Germanicia, günümüzde modern yerleşim içerisinde kalmış, konumlandığı territoryum içinde farklı alanlarda kurtarma kazıları yapılmıştır³. 2021 yılında ise Kahramanmaraş Müze Müdürlüğü'nün başkanlığında Dulkadiroğlu ilçesi, Bağlarbaşı Mahallesi 2424 ada 1, 4 ve 5 no.lu parsellerde kurtarma kazıları yapılmıştır (Fig. 2)⁴.



Fig. 1. Germanicia antik kenti ve Roma Dönemi ticari yol güzergâhı



Fig. 2. Mozaikli konut alanı (Kahramanmaraş Müze Müdürlüğü Arşivi)

Kazısı yapılan parsellerden 4 no.lu parsel 4A açmasında mozaik döşemeli odalar, 4B açmasında ısıtma sistemine ait yapı kalıntıları (hipokaust), 5 no.lu parsel 5A açmasında opus sectile döşemeli alan, 1

³ Detaylı bilgi için bk. Dumankaya 2019, 415, 427 res. 1.

⁴ Bu makale çalışmasına desteklerinden dolayı Kahramanmaraş Müze Müdürü Sn. Safnaz Acıpayam'a ve arkeolog Sn. İdris Akgül'e teşekkür ederim.

no.lu parselde ise odaları ayıran duvar örgüsü ve mozaik döşemeli odalar ortaya çıkarılmıştır.

Kurtarma kazısında yapılan çalışmalarda yoğunluğu amorf nitelikte yerel ve ithal (Doğu Sigillata A, Sagalassus, Phokaia, Kıbrıs ve Afrika Kırmızı Astarlı) seramikler ele geçmiştir. Bu çalışmada ise Geç Roma Dönemi kırmızı astarlı seramik gruplarından Afrika Kırmızı Astarlı Seramikleri ele alınacaktır⁵.

Afrika Kırmızı Astarlı Seramikler

Afrika Kırmızı Astarlıları hakkında ilk çalışma 1933 yılında Waage tarafından yapılarak Atina Agorası'nda bulunan seramikler ışığında, Mısır'dan ithal edilen ve Geç Roma Seramikleri A, B ve C olarak sınıflandırılmıştır⁶. 1958 yılında Lamboglia bu seramikleri Terra Sigillata A, C ve D olarak⁷, 1972 yılında ise Hayes ilk kez "Afrika Kırmızı Astarlı Grubu" olarak adlandırmış, bunları 200 forma ayırarak tipolojiyi oluşturmuş⁸, 1993 yılında Mackensen, El Mahrine'de bulunan seramiklerin süsleme kombinasyonlarını ele almış ve malzemeleri 64 form grubu altında incelemiştir⁹. 2004 yılında ise Bonifay tarafından kâse, tabak, kandil ve amphoralardan oluşan Kuzey Afrika üretimi seramikleri hakkında kapsamlı bir çalışma yapılmıştır¹⁰.

MS I. yüzyılın sonlarından VII. yüzyıla kadar başta Tunus¹¹ olmak üzere Kuzey Afrika atölyelerinde üretilen bu seramikler, Akdeniz ülkelerinde yer alan yerleşimlerde kullanılmıştır¹². Ancak, Afrika üretimi seramikler MS VI. yüzyıldan itibaren Bizans seramiğinin etkisiyle zayıflamıştır¹³.

Mozaikli Konut Alanında Bulunan Afrika Kırmızı Astarlı Seramikleri

Germanicia'da, sivil mimariye ait yapının farklı alanlarında kazı çalışmaları yapılmıştır. Bu çalışmaların yapıldığı alanlarda kil, astar ve form yapısıyla ayrımı yapılan, Geç Roma Dönemi'ne tarihlenen 25 adet Afrika Kırmızı Astarlı seramiği tespit edilmiştir. Germanicia sınırları içerisinde yer alan Mozaikli konut alanlarının, modern yerleşim sınırları içerisinde yer alması nedeniyle, antik kente ait mimari yapılar ve buluntular yoğun deformasyona uğramıştır. Aynı zamanda alandaki dolgu toprak, stratigrafiyi takip etmeyi güçleştirmektedir. Seramiklerin buluntu seviyelerinde tarihlendirmeye yardımcı herhangi bir buluntu ile karşılaşılma olup seramiklerin tarihlendirme aşamasında, diğer buluntu merkezleri referans alınmıştır.

Germanicia Afrika Kırmızı Astarlı Seramikleri, kâse ve tabak formlarından oluşmaktadır. Ayrıca ünik sayılabilecek kapalı bir kaba ait (oinophoros?) seramik parçası da buluntular arasındadır. Form grupları, "J. W. Hayes, Late Roman Pottery, 1972" yayınına göre yapılmıştır. Bu tipolojik ayırım baz alınarak Hayes Form 67, 91B-C/D, 97, 99B, 105, 107 ve kapalı kap örnekleri olmak üzere toplam 8

⁵ Germanicia antik kenti Geç Roma Dönemi günlük kullanım kaplarına ait arkeometrik çalışma için bk. Akyol *et al.* 2021, 174-191.

⁶ Waage 1933, 293-304; Antiochia buluntuları içerisinde yer alan Afrika Kırmızı Astarlı Seramikleri hakkında ayrıca bk. Waage 1948, 43-50.

⁷ Lamboglia 1958, 257-330.

⁸ Hayes 1972, 13-299; Hayes'in Afrika Kırmızı Astarlı seramikleri hakkındaki çalışması için ayrıca bk. Hayes 1980, 484-524.

⁹ Mackensen 1993, 180-369.

¹⁰ Bonifay 2004, 9-490.

¹¹ Tunus'un güneybatısında bulunan kırmızı astarlı seramikler için bk. Neuru 1987, 175-188.

¹² Hayes 1980, 13, 296.

¹³ Bonifay 2004, 489.

form grubu tespit edilmiştir (Fig. 3).

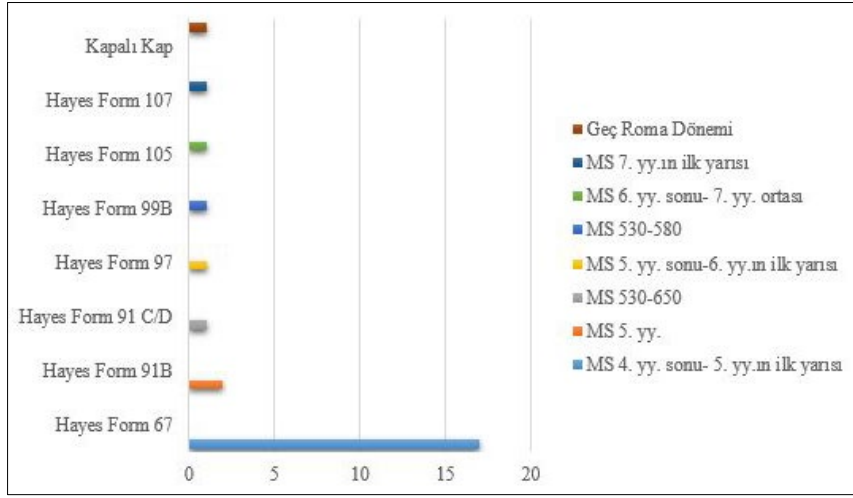


Fig. 3. Mozaikli Konut Alanında Bulunan Afrika Kırmızı Astarlı Seramiklerin Buluntu Yoğunluğu ve Form Dağılımı

Kentte bulunan seramiklerin kil yapıları incelendiğinde, katkı maddesi olarak gözle görülür nitelikte ince kireç ve mika (muskovit), kum ve taşçık bulunmaktadır. Kil renkleri (2.5YR 6/6-6/8, 10R 6/8) ve astar renkleri (10R 5/8-6/8) kırmızı tonlarındadır. Seramiklerin astar yapısı ince, mat yüzeyli olup yer yer kireç patlaklarının oluşturduğu delikler mevcuttur. Kapalı bir kap formu olan oinophoros'un (?) ise dış yüzeyinde gözle görülür nitelikte perdah izleri takip edilebilmektedir.

Formlar (Fig. 4-13)

Hayes Form 67 (Fig. 4-6, Kat. No: 1-3)

Ağız kenarı kavisli ve üstten düzleştirilerek döndürülmüş, aşağı doğru sarkıtılarak kanca formunda inceltilmiş/yuvarlatılmış, ağız kenarından gövdeye geçiş kademeli kâse parçasıdır. Germanicia'da form grubuna ait toplam amorf ve form veren 17 parça ele geçmiştir. Form veren seramiklerin ağız çapı 24-28 cm arasında değişmekte olup tüm seramikler parça hâlinindedir. Seramikler 2424 ada içerisinde yer alan 4 no.lu parselin A ve B açmalarından bulunmuştur.

Germanicia'da bulunan form grubuna ait seramiklerin kil rengi kırmızı tonlarındadır (2.5YR 6/8, 10R 6/8). Kil içeriğinde az miktarda mika (muskovit), kum, yoğun miktarda ise farklı boyutlarda kireç katkısı görülmektedir. Astar yüzeyi kırmızı tonlarında (10R 5/8-6/8) olup yüzeyde ince astar uygulanmış, mat yüzeyli ve kireç patlaklarının oluşturduğu delikler mevcuttur.

Hayes, süsleme stillerine göre Form 67 içerisinde yer alan seramikleri üç gruba ayırmıştır. Birinci grupta ince cidarlı, ağız kenar uç kısmı hafifçe yuvarlatılmış (MS 360-420), ikinci grupta ağız kısmında yivlendirme görülmektedir (MS 400-450), son grupta (MS 450+) ise süslemelere yer verilmiş olup seramikler kalitelidir¹⁴.

Farklı kentlerde bulunan bu gruba ait seramiklerin ağız kenarında farklılıklar görülmektedir. Bazı

¹⁴ Hayes 1972, 112-116 Fig. 19.

örneklerin ağız kenarı oluksuz¹⁵ olabileceği gibi, bazen tek bazen de çift oluk bulunmaktadır¹⁶. Germanicia'da söz konusu forma ait örnekler birbiri ile benzerlik taşısa da 1 no.lu parçanın üstte ağız kenarında yiv bulunmamaktadır. 2 ve 3 katalog numaralı örneklerin ise ağız kenarında tek oluk yer almaktadır. Ağız kenarında yer alan oluk yapısıyla Germanicia buluntusuna benzer örnekler Soli Pompeipolis'te¹⁷ ve Laodicia'da¹⁸ karşımıza çıkmaktadır.

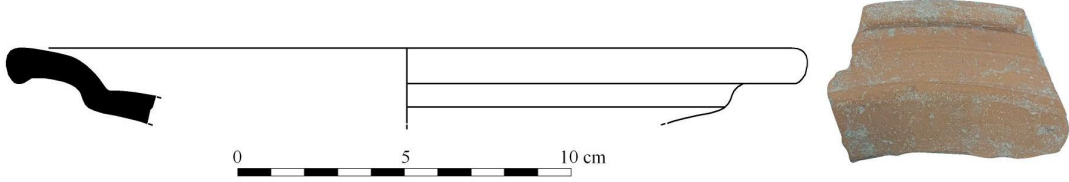


Fig. 4. Form 67

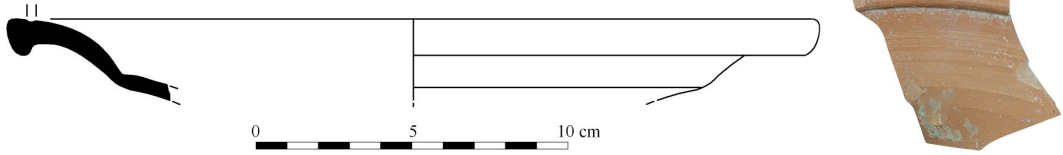


Fig. 5. Form 67

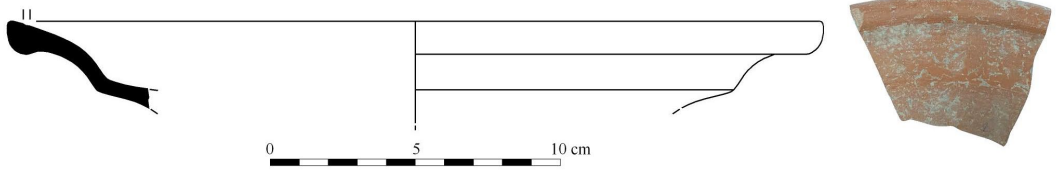


Fig. 6. Form 67

Anadolu ve çevresinde yapılan çalışmalarda yaygın olarak görülen Form 67 grubu seramikleri, Hayes tarafından MS 360-470 yıllarına¹⁹, Anadolu'da; Troia'da MS 400-450 yıllarına²⁰, Ephesus'ta MS 360-470²¹, Sardis'te MS 400-450²², Tripolis'te MS IV. yüzyılın ikinci yarısına²³, Patara'da MS IV. yüzyılın sonu-V. yüzyılın ikinci yarısına²⁴, Anemurium'da MS geç IV-V. yüzyıla²⁵, Kelenderis'te MS 360-

¹⁵ Duman 2016, Fig. 6 (13, 16).

¹⁶ Hayes 2008, Fig. 34 (1084); Gortyna (Girit) buluntusu için bk. Bonetto *et al.*, 2017, 726-727 Fig. 3, 3 (MS IV-V. yüzyıl).

¹⁷ Yıldız 2022, 148 Lev. 9, 58-59.

¹⁸ Duman 2014, 103 Fig. 5, 119.

¹⁹ Hayes 1980, 112-116 fig. 19.

²⁰ Tekkök 1996, 139 Fig. 87, G81.

²¹ Mitsopoulos Leon 1991, 142 Taf. 197 M1; Ephesus St. Mary Kilisesi'nde bulunan benzer form için bk. Turnovsky 2005, 219 Fig. 2, 1.

²² Rautman 1995, 43-44 Fig. 4 No. 1. 3.

²³ Duman 2016, 702, 704 Fig. 6. No. 13-16; Tripolis'te bulunan Roma Dönemi Kırmızı Astarlı seramiklerin arkeometrik sonuçları için bk. Semiz *et al.* 2018, 530-541.

²⁴ Şen Yıldırım 2012, 170 Şek. 3 No. 20-21.

²⁵ Williams 1989, 40 Fig. 18, 225.

470²⁶ yıllarına, Antiochia'da Geç Roma Dönemi'ne²⁷, İzmir Karaburun'da MS IV. yüzyıl sonu-V. yüzyılın ilk yarısına²⁸, Soli Pompeipolis'te MS 360-450 yıllarına²⁹, Tarsus'ta Geç Roma Dönemi'ne³⁰, Antandrus'ta MS 360-470 yıllarına³¹, Zeugma'da MS IV-V. yüzyıl ortasına³², Labraunda'da Geç Roma Dönemi'ne³³ tarihlendirilmiştir. Atina Agorasi'nda MS IV. yüzyılın son çeyreği-V. yüzyılın ilk çeyreğine³⁴, Sabratha'da MS IV.-V. yüzyıla³⁵, Sparta'da MS erken V. yüzyıla³⁶, Beirutus'ta MS 325-350 yıllarına³⁷, El Mahrine'de MS V. yüzyılın ikinci yarısına³⁸, Stobi'de MS Geç IV.-Geç V. yüzyıla³⁹, Hispalis'te (Sevilla) sarnıçta kontekst olarak forma ait örnek bulunmuş MS V. yüzyıla⁴⁰ tarihlendirilmiştir⁴¹. Germanicia'da önceki yıllarda yapılan kazı çalışmalarında (445 ada 3. ve 20. parsel) bulunan form örnekleri karşılaştırmalar dikkate alınarak MS IV-V. yüzyıla tarihlendirilmiştir⁴². Son dönemde yapılan kazı çalışmalarında bulunan ve bu çalışma kapsamında değerlendirilen seramiklerden ise, karşılaştırmalar ve Hayes'in form yapısındaki ayrımı dikkate alınarak, 1 no.lu parça MS IV. yüzyılın sonları-V. yüzyılın ilk çeyreğine, 2 ve 3 no.lu parçalar ise MS V. yüzyılın ilk yarısına tarihlendirilebilir.

Hayes Form 91B (Fig. 7, Kat. No: 4)

Ağız kenarındaki eklenti aşağı doğru uzatılarak kanca şeklinde sonlandırılmış, derin gövdeli kâse parçasıdır. Büyük bir bölümü sağlam olarak ele geçen formun ağız çapı 17 cm genişliğindedir (Kat. No: 4). Germanicia'da iki örnekle temsil edilen formdan 4 no.lu örnek, 4 no.lu parselin B açmasında bulunmuştur. Bir başka örneğin ise sadece kanca ağız kenarının bir kısmı sağlam kalabilmiş olup 1P 1A açmasında bulunmuştur.

Germanicia'da bulunan form grubuna ait seramiğin kil rengi açık kırmızı (2.5YR 6/8) olup az miktarda taşçık ve kireç katkısı görülmektedir. Astar rengi kırmızı (10R 5/8) olup yüzeyde ince astar uygulanmış, mat yüzeyli ve kireç patlaklarının oluşturduğu delikler mevcuttur.

Hayes, Form 91 içerisinde yer alan seramikleri dört gruba ayırmıştır. Birinci grupta (A) yer alan

²⁶ Tekocak 2006, 53, Kelenderis Form 19 Kat. No: 44-53; Tekocak 2009, 133, 140 Fig. 7, 9.

²⁷ Waage 1948, Pl. IX, 800p, 871p.

²⁸ Aktaş *et al.* 2019, 408 Fig. 3, No: 31.

²⁹ Yıldız 2022, 108.

³⁰ Jones 1950, 276 Fig. 207, No: 818

³¹ Aktaş 2018, 134-138.

³² Gschwind 2006, 62-63 Fig. 20, 2; Erol & Tamer 2020, Res. 1, 4; 61-62.

³³ Hellström 1965, Pl.37, 323.

³⁴ Hayes 2008, 226-227 Fig. 34, 1081-1090; Ayrıca bk. Waage 1933, Çiz. 157.

³⁵ Timby 1994, 98-99 Fig. 18, No. 75, Fig. 19, No. 77.

³⁶ Pickersgill & Roberts 2003, 572 Fig. 11, 72.

³⁷ Reynolds 2010, 107 Fig. 4n.

³⁸ Mackensen 1993, 292 (Abb. 101, 1-4), 403-405, Form 9.1-5.

³⁹ Anderson Stojanović 1992, 56-57 Pl.42, 363.

⁴⁰ Paz & Vargas 2011, 90, 92 Fig. 4, 30.

⁴¹ Gindaros için bk. Kramer 2004, 206 Taf. 95, ARS2; Berenice için bk. Kenrick 1985, 359 Fig. 66, 639; Elaiussa Sebaste için bk. Yıldız 2022, dp. 133.

⁴² Ok & Dumankaya, 2022, 139 Fig. 27, No: 23-27.

seramikler sıg, dudak kenarı altına köşeli bir eklenti yerleştirilmiş, iç gövde yüzeyi oluklu ve ince astarlıdır (MS V. yüzyılın ikinci yarısı), ikinci grupta (B), seramikler daha derin, iç yüzeyde yiv bulunmamaktadır (MS 450-530). Üçüncü grupta (C) kaplar derinleşerek dudak kenarı altındaki eklenti düzleştirilmiş, kaideye doğru form kalınlaşmıştır (MS 530-600+). Dördüncü grupta (D), dudak altındaki eklenti küçültülmüş, ağız çapı 12-15 cm arasındadır (MS 600-650)⁴³. Germanicia buluntusu derin gövde yapısı ve iç yüzeyde yiv olmaması nedeniyle, 4 numaralı parça, Hayes'in form gruplamasına göre Form 91B grubu içerisinde değerlendirilebilir.

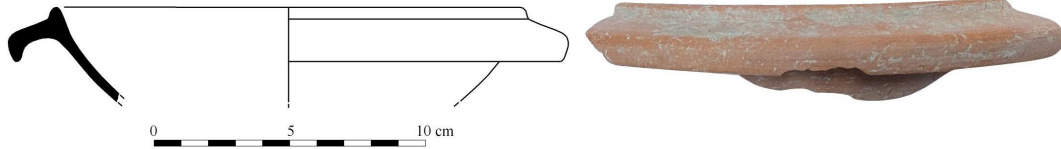


Fig. 7. Form 91B

Hayes tarafında MS450-530 yıllarına tarihlendirilen Form 91B seramikleri, Zeugma'da MS V. yüzyıla⁴⁴, Antiochia'da Geç Roma Dönemi'ne⁴⁵, Anemurium'da MS geç IV.-V. yüzyılın ilk yarısına⁴⁶, Cnidus'ta M.S. V. yüzyılın ortalarına⁴⁷, Ephesus'ta MS V. yüzyılın ikinci yarısı-VI. yüzyılın ilk çeyreğine⁴⁸, Parium tiyatrosunda MS V. yüzyıl ikinci yarısı ile MS VI. yüzyılın ilk yarısına⁴⁹, Myra-Andriake'de MS 450-530 yıllarına⁵⁰, Hatay/Haç Dağı Mevkisi'nde MS V. yüzyıl sonu-VI. yüzyılın ilk dörtlüğüne⁵¹, Soli Pompeipolis'te MS 450-530 yıllarına⁵², Tarsus'ta Geç Roma Dönemi'ne⁵³, Atina Agorası'nda MS V. yüzyılın III. çeyreğine⁵⁴, Samaria'da Geç Roma Dönemi'ne⁵⁵ tarihlendirilmiştir. Germanicia buluntusunun da Zeugma örneği ile çağdaş olduğu düşünülmektedir.

Form 91 C/D (Fig. 8, Kat. No: 5)

İç yüzeyi sıralı rulet⁵⁶ süslemeli kalın cidarlı kâse kaide parçasıdır (Kat. No: 5). Germanicia'da tek örnekle temsil edilen form, 2424 ada içerisinde yer alan 4 no.lu parselin B açmasında bulunmuştur.

Germanicia'da bulunan form grubuna ait seramiğin kil rengi açık kırmızıdır (2.5YR 6/8). İçerik olarak az miktarda taşçık ve kireç katkısı görülmektedir. Astar rengi kırmızı (10R 5/8) olup yüzeyde ince astar uygulanmış, mat yüzeyli ve kireç patlaklarının oluşturduğu delikler mevcuttur.

⁴³ Hayes 1972, 140-144.

⁴⁴ Erol & Tamer 2020, 64, 115 Res. 1, 7.

⁴⁵ Waage 1948, 54-55 Pl. X, 883.

⁴⁶ Williams 1989, 40 Fig. 18, 227; Tarsus için bk. Adak Adıbelli 2006, 62-63.

⁴⁷ Doksanaltı 2006, 783 no. 1408.

⁴⁸ St. Mary Kilisesi'nde bulunan benzer form için bk. Turnovsky, 2005, 219, 222 Fig. 6, 2.

⁴⁹ Ergürer 2016, 131, 133 Fig. 4, 63; Tiyaroda bulunan seramikler için bk. Ergürer 2018, 98, 100 Fig. 4, 63.

⁵⁰ Öz 2020, 49, 222, 353 Lev. 4,1.

⁵¹ Coşkun 2014, 148 No: 58, 60.

⁵² Yıldız 2022, 129, 149 Lev. 10, 70.

⁵³ Jones 1950, 276 Fig. 207, No: G.

⁵⁴ Hayes 2008, 231 Fig. 36, 1140.

⁵⁵ Crowfoot, 1957, 358-359 Fig. 84.6

⁵⁶ El Mahrine'de bulunan benzer süsleme Hayes 91 versiyonu olarak sınıflandırılmıştır bk. Mackensen 1993, 312 (Abb. 1091, 6)

Germanicia buluntusu, korunabilmiş kaide yapısı dikkate alınarak Hayes Form 91 C/D grubu içerisinde değerlendirilmiştir. Hayes, bu grup için MS 530-650 yıllarını önermiştir⁵⁷. Anadolu'da ise Alabanda'da MS VII. yüzyıla⁵⁸, Olba'da MS 530-600⁵⁹ yıllarına tarihlenmiştir. Germanicia buluntusu için de Hayes'in önerisi dikkate alınabilir.

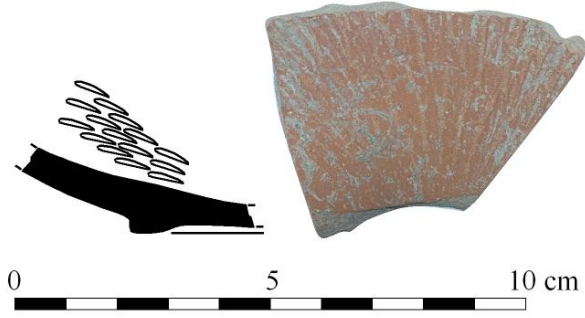


Fig. 8. Form 91C/D

Hayes Form 97 (Fig. 9, Kat. No: 6)

Ağız kenarı dışa doğru hafif aşağı çekilerek uzatılmış, üstte tek oluklu ve yarı küresel gövdeli kâse parçasıdır (Kat. No: 6). Uzatılan ağız kenarı yıldızın uçları şeklinde devam etmektedir. Germanicia'da tek örnekle temsil edilen form, 1 no.lu parselin A açmasında bulunmuştur. Formun ağız çapı 15 cm genişliğindedir.

Germanicia'da bulunan form grubuna ait seramiğin kil rengi açık kırmızı (10R 6/8), içerik olarak az miktarda taşçık ve kireç katkılıdır. Kil yapısı sert, sıkı ve gözeneksizdir. Astar rengi açık kırmızı (10R 6/8) olup yüzeyde kireç ve patlaklarının oluşturduğu delikler görülmektedir. Mat ve ince yüzeylidir.

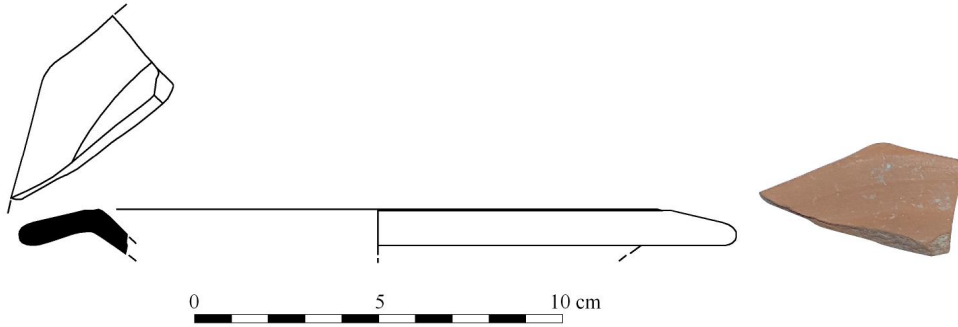


Fig. 9. Form 97

Hayes⁶⁰ tarafından MS 490-550 yılları önerilen form, Anemurium'da MS 490-550 yıllarına⁶¹, Antiochia'da Geç Roma Dönemi'ne⁶², Parium'da MS 490-550 yıllarına⁶³, Tripolis'te MS V.-VI. yüzyıla⁶⁴, Olba'da MS 530-580 yıllarına⁶⁵, Soli Pompeipolis'te MS 490-550 yıllarına⁶⁶, Myra-Andriake'de MS

⁵⁷ Hayes 1972, 140-144.

⁵⁸ Soslu 2020, 492.

⁵⁹ Aydın 2019, 95, Kat. No:1, Lev.1.

⁶⁰ Hayes 1980, 150-151 Fig. 27, Form 97.

⁶¹ Williams 1989, 41 Fig. 19 No. 234

⁶² Waage 1948, Fig. 28 No. 9.

⁶³ Ergürer 2016, 131, 156 Fig. 4, 65; Ergürer 2018, 100 Fig. 4, 65.

⁶⁴ Ok 2018, 291-292, 445 Lev. 62, 499; Tripolis'te Afrika Kırmızı Astarlı Seramiklerle bulunan Geç Antik Çağ unguentariumları için bk. Semiz 2021, 1-11.

⁶⁵ Aydın 2019, 249 Lev. 2, Kat. No: 3.

⁶⁶ Yıldız 2022, 130, 150-151 Lev. 11-12, 75-79.

V. yüzyılın sonu VI. yüzyılın ortası⁶⁷, Zeugma'da MS 490-550 yıllarına⁶⁸, Alabanda'da MS V. yüzyılın sonu ile VI. yüzyılın yarısına⁶⁹, Atina Agorası'nda ise MS IV-VI. yüzyıla tarihlendirilmiştir⁷⁰. Hayes'in form için önerdiği tarih, Germanicia buluntusu için de geçerlidir.

Hayes Form 99B (Fig. 10, Kat. No: 7)

Ağız kenarı dışı doğru kalınlaştırılmış, yarı küresel gövdeli ve derin formlu kâse parçasıdır (Kat. No: 7). Germanicia'da tek örnekle temsil edilen form, 4 no.lu parselin A açmasında bulunmuştur. Büyük bir bölümü sağlam olarak ele geçen formun ağız çapı 19 cm genişliğindedir.

Germanicia'da bulunan form grubuna ait seramiğin kil rengi açık kırmızı (2.5YR 6/6), içerik olarak az miktarda mika, taşçık ve kireç katkılıdır. Kil yapısı sert, sıkı ve gözeneksizdir. Astar rengi kırmızı (10R 5/8), yüzeyde ise yer yer kireç patlaklarının izleri görülmekte olup ince, mat ve sabunumsu yüzeylidir.

Hayes, Form 99 içerisinde yer alan seramikleri üç gruba ayırmıştır. Birinci grupta (A) kaide çapı geniş, kaide yapısı ise incedir. İç yüzeyde tondo merkezinde ve çevresinde olmak üzere iki oluk yer almaktadır (MS 510-540). İkinci grupta (B), gövde genişlemiş, kaide bölümü üçgen formunu alarak kaide çapı küçülmüştür (MS 530-580). Üçüncü grupta (C), B grubundaki örnekler göre kaide bölümü daha alçak ve ince olmakla beraber ağız çapı ise 14,5-21 cm arasındadır (MS 560/ 580-620)⁷¹.

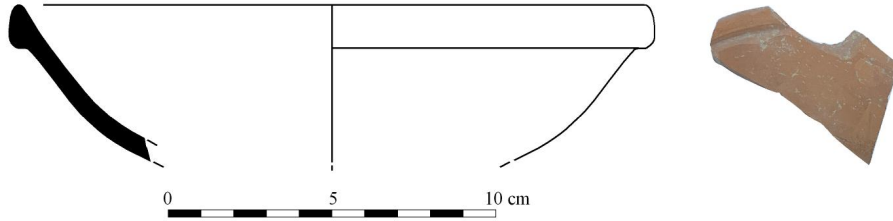


Fig. 10. Form 99B

Germanicia buluntusu, Hayes'in tanımlaması dikkate alınarak gövde ve kaide yapısına göre Form 99B grubu içerisinde değerlendirilmiştir. Söz konusu form, Hayes tarafından MS 530-580 yıllarına tarihlendirilmektedir⁷². Benzer örnekler, Andriake'de MS 530-600 yıllarına⁷³, Adramytteion'da (Balıkesir/ Ören) MS VI. yüzyıla⁷⁴, Saraçhane'de MS erken VI-VII. yüzyıla⁷⁵, Kelenderis'te MS VI. yüzyılın ilk yarısına⁷⁶, Antiochia'da Geç Roma Dönemi'ne⁷⁷, Smyrna'da MS V. yüzyıla⁷⁸, Parium'da MS

⁶⁷ Öz 2020, 224 Lev. 4, 6.

⁶⁸ Erol & Tamer 2020, 65-66 fig. 1, 10.

⁶⁹ Soslu 2020, 492-493 Fig. 10, No: 12.

⁷⁰ Robinson 1959, Pl. 71, M349.

⁷¹ Hayes 1972, 152-155.

⁷² Hayes 1972, 152-153, 155 Fig. 28, B (13-21).

⁷³ Öz 2020, 52, 354 lev. 5, 1.

⁷⁴ Şahin 2020, 236, 252 Abb.11, Nr.10.

⁷⁵ Hayes 1992, 98, 157 fig. 36, 24,2.

⁷⁶ Tekocak 2009, 133 fig. 7,13-14.

⁷⁷ Waage 1948, 54-55 Pl. X, 878.

⁷⁸ Erol 2011, 120, 396, kat. no. K-231.

530-580 yıllarına tarihlenmiştir⁷⁹, Stratonikeia'da MS 560-580 aralığına⁸⁰, Olba'da MS 530-580⁸¹, Soli Pompeipolis'te MS 530-580 yıllarına⁸², Tunus'ta MS VI. yüzyılın III. çeyreğine⁸³, Atina Agorası'nda MS VI. yüzyılın ortasına⁸⁴ tarihlendirilmiştir. Germanicia buluntusu ise Hayes'in önerisi dikkate alınarak MS 530-580 yıllarına tarihlendirilebilir.

Hayes Form 105 (Fig. 11, Kat. No:8)

Ağız kenarı yumru ya da topuz şeklinde kalınlaştırılmış, içte düzleştirilmiş, altta ise yuvarlatılarak döndürülmüş sığ gövdeli tabak parçasıdır (Kat. No: 8). Germanicia'da tek örnek olarak temsil edilen form, 4 no.lu parselin A açmasında bulunmuştur. Formun ağız çapı 30 cm genişliğindedir.

Germanicia'da bulunan form grubuna ait seramiğin kil rengi açık kırmızı (2.5YR 6/8) olup içerik olarak az miktarda taşçık ve farklı boyutlarda kireç katkısı görülmektedir. Astar rengi kırmızı (10R 5/8) olup yüzeyde ince astar uygulanmış, mat yüzeyli ve kireç patlaklarının oluşturduğu delikler mevcuttur.

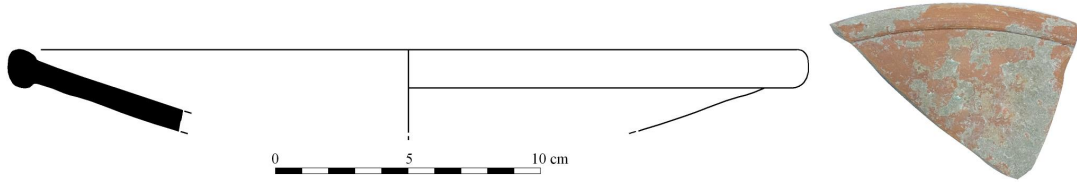


Fig. 11. Form 105

Kuzey Afrika atölyelerince son üretim dönemlerinde kullanılan en yaygın kap formudur ve kullanımı MS VII. yüzyılın ortalarına kadar devam eder⁸⁵. Hayes tarafından MS 580/600-660 yıllarına tarihlenen formun⁸⁶ benzer örnekleri, Tripolis'te MS 580-7. yüzyılın başları⁸⁷, Aphrodisias'ta MS 580/600-660 yıllarına⁸⁸, Kelenderis'te MS geç VI-VII. yüzyıla⁸⁹, Antiochia'da Geç Roma Dönemi'ne⁹⁰, Ephesus'ta MS VI. yüzyılın üçüncü çeyreğine⁹¹, Anemurium'da MS geç VI-VII. yüzyıla⁹², Parium'da MS 580-660 yıllarına⁹³, Arykanda'da MS VII. yüzyıla⁹⁴, Stratonikeia'da MS geç VI. yüzyıl-

⁷⁹ Ergürer 2016, 131, 134, 156 fig. 4, 67-69.

⁸⁰ Tekocak 2019, 98-99 fig. 12, Str. Form 10.

⁸¹ Aydın 2019, 97, 249-252 Lev. 2-3, Kat. No: 4-6.

⁸² Yıldız 2022, 111-112, 131, Kat. No:83-86.

⁸³ Mackensen 1993, 415-417, Form 29.1-2.

⁸⁴ Hayes 2008, 232 Fig. 36, 1153-1154.

⁸⁵ Hayes 1972, 169.

⁸⁶ Hayes 1980, 166-169 Fig. 32 Form 105.

⁸⁷ Ok 2018, 293

⁸⁸ Hudson 2008, 343-344 Fig. 24, 6.1-3.

⁸⁹ Tekocak 2006, 54, Kelenderis Form 23 Kat. No: 60-61; 2009, 113, 134 Fig. 7 (18-19).

⁹⁰ Waage 1948, 47 Pl. VII (802f)-VIII (802k).

⁹¹ Gassner 1997, 150 Taf. 49 (600).

⁹² Williams 1989, 43 Fig. 20 (244).

⁹³ Ergürer 2015, 62-63, 86 Res. 7 (45); 2019, 265, 281 Fig. 7, 5.

⁹⁴ Yaman 2018, 51, 342-343 Lev. 9 (5-68).

MS VII. yüzyılın ortalarına⁹⁵, Olba'da, MS VI. yüzyıl sonu-VII. yüzyıl başına⁹⁶, Myra-Andriake'de MS VI. yüzyılın sonu ile VII. yüzyılın başına⁹⁷, Soli Pompeipolis'te MS 580/600- 660+⁹⁸, Saraçhane'de MS 580-660+ yıllarına⁹⁹, Sabratha'da MS VI-VII. yüzyıla¹⁰⁰, Corinthus'ta MS 600'e¹⁰¹, Atina Agorası'nda MS VI-VII. yüzyıla¹⁰² tarihlendirilmiştir. Germanicia buluntusu ise diğer buluntu merkezlerindeki tarihlendirmeler dikkate alınarak MS VI. yüzyıl sonu-VII. yüzyılın ortalarına tarihlendirilebilir.

Hayes Form 107 (Fig. 12, Kat. No: 9)

Ağız kenarı dışa doğru uzatılarak altta kalınlaştırılmış, yarı küresel gövdeli kâse ağız-kenar parçasıdır (Kat. No: 9). Germanicia'da tek örnek olarak temsil edilen form, 4 no.lu parselin A açmasında bulunmuştur. Formun ağız çapı 28 cm genişliğindedir.

Germanicia'da bulunan form grubuna ait seramiğin kil rengi açık kırmızı (2.5YR 6/8) olup içerik olarak az miktarda taşçık ve farklı boyutlarda kireç katkısı görülmektedir. Astar rengi kırmızı (10R 5/8) olup yüzeyde ince astar uygulanmış, mat yüzeyli ve kireç patlaklarının oluşturduğu delikler mevcuttur.

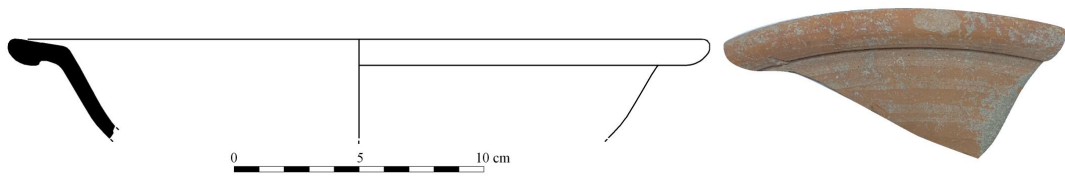


Fig. 12. Form 107

Hayes bu grubu, Form 93'ün devamı niteliğinde değerlendirerek¹⁰³ formu MS 600-650 yıllarına tarihlendirmiştir¹⁰⁴. Benzer örnekler, Soli Pompeipolis'te MS 600-650 yıllarına¹⁰⁵, Antiochia'da Geç Roma Dönemi'ne¹⁰⁶, Olba'da MS 600-650 yıllarına¹⁰⁷, Zeugma'da MS VII. yüzyıl başına¹⁰⁸ tarihlendirilmiştir¹⁰⁹. Germanicia buluntusu için de Hayes'in önerisi kabul edilebilir.

Kapalı Kap (*Oinophoros?*) (Fig. 13, Kat. No: 10)

⁹⁵ Tekocak 2019, 99 Res. 13 (1-3).

⁹⁶ Aydın 2019, 100, 254-263 Lev. 4-8, Kat. No: 8-16.

⁹⁷ Öz 2020, 42-44 Lev. 2 (2-3).

⁹⁸ Yıldız 2022, 105-106 Lev. 6-7, Kat. No: 39-49

⁹⁹ Harrison *et al.* 1968, 208-209, E.40.

¹⁰⁰ Timby 1994, 106-107 Fig. 22, 129.

¹⁰¹ Williams & Orestes 1983, 30 Fig. 15, No:83.

¹⁰² Hayes 2008, 233 Fig. 36, 1161-1164.

¹⁰³ Hayes 1972, 171.

¹⁰⁴ Hayes 1972, 171 Fig. 33, Form 107.

¹⁰⁵ Yıldız 2022, 112-113, 152-153 Lev. 13-14, 91-94.

¹⁰⁶ Waage 1948, 58 Pl. IX, 852p.

¹⁰⁷ Aydın 2019, 263-264, Kat. No. 17; Lev. No. 9.

¹⁰⁸ Kenrick 2013, 58 Pl. 33, 515 (Ağız çapı 30 cm); Erol & Tamer 2020, 66, 115 Fig. 1,11.

¹⁰⁹ Tarsus için bk. Adak Adıbelli 2006, 81-82, Form 20.

Oval formulu, üstte yatay iki kulpu, ağız kenarı kırık kapalı kap parçasıdır (Kat. No: 10). Germanicia'da tek örnek olarak temsil edilen form, 4 no.lu parselin B açmasında bulunmuştur. Formun genişliği 16 cm'dir.

Germanicia'da bulunan form grubuna ait seramiğin kil rengi açık kırmızı (2.5YR 6/8) olup içerik olarak taşçık ve kireç katkılıdır. Kil yapısı sert, sıkı ve gözeneksizdir. Astar rengi kırmızıdır (10R 5/8). Yüzeyde yer yer taşçık ve kireç patlaklarının izleri görülmektedir. İnce ve mat yüzeyli olup her iki yüzeyde perdah izleri takip edilebilmektedir.

Afrika Kırmızı Astarlı seramiklerinin hamur ve astar özellikleri, diğer Geç Roma seramiklerinden oldukça farklılığı nedeniyle ayırt edilebilmektedir. Hayes'in tanımlamasına göre bu seramiklerin kil rengi turuncu-kırmızı/kiremit kırmızısı olup pembe-bemsi renk hâkimdir. İçeriğinde ince ve iri taneli kuvars-kireç, az miktarda mika bulunmaktadır. Astar rengi ise hamur rengiyle benzerlik göstermektedir. Kalın astarlı örnekler pürüzsüz ve parlak yüzeyli, ince astarlılar ise mattır. Astar üzerindeki kireç ve kuvars izlerinin belirginleşmesi ise fırınlama ile ilişkilendirilmiştir. Katkı maddelerinin tanecikleri astara zarar vermesi sıklıkla görülen bir hasardır. Ancak kaplar perdahlanarak düzgün bir yüzey elde edilmiştir¹¹⁰.

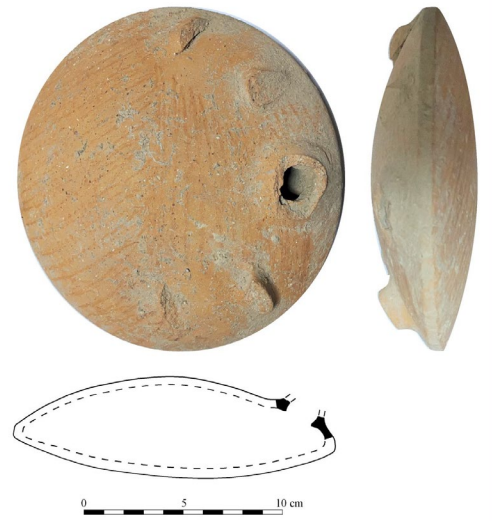


Fig. 13. Kapalı Kap (Oinophoros?)

Hayes'in tanımlamaları arasında astar üzerinde ince alet izlerinden ve bazı örneklerin dış yüzeyinde ince yatay çizgilerden bahsedilmektedir¹¹¹. Germanicia'da bulunan kapalı kabın her iki yüzeyinde de benzer dikey ve yatay çizgi (perdah) izleri görülmektedir.

Afrika üretimi seramikler arasında kase ve tabaklar dışında, kapalı kap formları da yer almaktadır¹¹². Germanicia'da bulunan kapalı kap (*oinophoros?*), her ne kadar tek örnek olarak değerlendirilse de kil ve astar yapısı dikkate alınarak olasılıkla Kuzey Afrika'da üretilmiş olmalıdır.

Anadolu'da ve diğer yerleşim alanlarında Germanicia buluntusuna benzer örneklerle karşılaşılma-
mış olup, Sabratha'da sadece gövdenin köşe dönüşleri mevcut olan bir parça kapalı form olarak isimlendirilerek MS II-III. yüzyıla tarihlendirilmiştir¹¹³. Germanicia örneği ise buluntu alanı ve aynı alanda ele geçen diğer seramik grupları da dikkate alınarak Geç Roma Dönemi'ne tarihlendirilebilir.

Sonuç

Commagene Bölgesi sınırları içerisinde yer alan Germanicia, antikçağ boyunca bölgesel ticaret yolları üzerinde konumlanmıştır. Kentin, bu yol ağı içerisinde yer alması ve farklı üretim merkezlerine ait seramik malzemelerinin kentte ele geçmesi, Germanicia'nın tarihsel süreç içerisinde farklı bölge ve kentlerle seramik ticareti içerisinde olduğunu da göstermektedir.

¹¹⁰ Hayes 1972, 13-14, 287-292; 2008, 68.

¹¹¹ Hayes 1972, 289-290.

¹¹² Hayes 1972, 173-180 Pl. II-X.

¹¹³ Timby 1994, Fig. 23, No: 154.

Germanicia'nın antikçağda, Doęu Kilikia'da yer alan önemli liman kentleri Tarsus ve Aigeai ile ticaret yol baęlantısı bulunmaktadır. Antikçağda Antiochia'dan gelip Issus'a baęlanan güzergâh, Tarsus'tan gelen yol ile birleşerek doğuda Zeugma'ya, Kuzeydoęuda ise Germanicia'ya ulaşmaktadır¹¹⁴. Germanicia ve Zeugma'dan Samsat'a da bu güzergâh birbirine baęlanmaktadır¹¹⁵.

Doęu Kilikia'da bulunan Tarsus, Anazarbus ve Aegeai gibi büyük kentler, kara ve deniz üzerinden Kilikia Bölgesi'ne getirilen ürünler, bu kentlerde bulunan ana ticaret yolları vesilesiyle Akdeniz'i Orta Anadolu'ya baęlayan bir köprü görevi görmektedir¹¹⁶.

Geç Roma Dönemi'nde Germanicia'nın, Anadolu'nun batı ve iç kesimleri ile ticari ilişkileri farklı seramik gruplarıyla takip edilebilmektedir. Anadolu dışında Kıbrıs ve Kuzey Afrika ile de ticari faaliyetleri son yapılan çalışmalarla ortaya konmuştur. Germanicia'da, günümüze kadar ele geçen seramikler dâhilinde MS III-VI. yüzyıllarda Sagalassus, MS V-VI. yüzyıllarda Foça, MS V. yüzyılın ikinci yarısı-MS VI. yüzyılda Kıbrıs Kırmızı Astarlı seramikleri, MS IV-VII. yüzyıllarda ise Afrika Kırmızı Astarlı seramiklerin kentte kullanıldığı tespit edilmiştir.

Germanicia sınırları içerisinde, günümüze kadar farklı alanlarda kazı çalışmaları yapılmıştır. 2019-2020 yıllarında 2424 parselde yapılan çalışmalarda mozaikli bir alan bulunmuş ve bu alanda karışık toprak tabakasında sınırlı sayıda Afrika Kırmızı Astarlı seramikleri tespit edilmiştir. Bu seramikler içerisinde süslemeli ve süslemesiz örnekler (Hayes Form 61A, 64, 67, 106), buluntular arasındadır¹¹⁷.

2021 yılında ise 2424 ada içerisinde yapılan çalışmalarda Afrika Kırmızı Astarlı seramiklerine ait farklı formlar tespit edilmiştir (Hayes Form 67, 91B-C/D, 97, 99B, 105, 107, kapalı kap). Günümüze kadar yapılan çalışmalarla toplam 11 form çalışma kapsamında değerlendirilmiştir. İlerleyen zamanlarda yapılacak sistemli kazı çalışmaları ve buluntularıyla, Germanicia'nın tarihsel süreci, Roma Dönemi'ndeki ticareti, buna baęlı olarak da ekonomik durumu hakkında detaylı bilgi verilebilecektir.

Bu çalışmanın konusunu oluşturan Afrika Kırmızı Astarlı Seramikler, Germanicia'da her ne kadar sınırlı sayıda bulunsa da kentin bu seramiklerin kullanımına ve ticaretine kayıtsız kalmadığını göstermesi açısından önemlidir.

¹¹⁴ Tarsus ve Aigeia limanları ile ilgili bk. Demir 2016, 5, 7; Bölgede yer alan antik liman için ayrıca bk. Tülek 2012, 175-192; MS III-IV. yüzyıllarda Aigeia'de gemileri ile ticaret yapan tüccarlar toptan alışveriş için buraya gelirlerdi. Bk. Tülek 2012, 188 dn. 68.

¹¹⁵ Antikçağ ticaret yol haritası için bk. Ramsay 1960.

¹¹⁶ Durukan 2015, 246-247; Phokaia'nın ticaretteki önemi hakkında ayrıca bk. Civelek 2021, 52-53.

¹¹⁷ Ok & Dumankaya 2022, 111-114.

Katalog

(Kısaltmalar: Kat. No: Katalog Numarası, Y: Yükseklik, A.Ç: Ağız Çapı, C.K: Cidar Kalınlığı. Kil ve astar tanımlamaları için Munsell Renk Kataloğu (Munsell Soil Charts 2000) ve ölçü birimi olarak santimetre (cm) kullanılmıştır).

Kat. No: 1, Fig. 4

Form: Kâse-Hayes Form 67

Tanım: Ağız kenar-gövde parçası. Ağız kenarı kavisli ve üstten düzleştirilerek döndürülmüş, aşağı doğru sarkıtılarak hafif inceltilmiş, ağız kenarından gövdeye geçiş kademelidir. Kil rengi açık kırmızı (2.5YR 6/8), içerik olarak az miktarda mika, taşçık ve kireç katkılıdır. Kil yapısı sert, sıkı ve gözeneksizdir. Astar rengi kırmızı (10R 5/8), yüzeyde yer yer kireç patlaklarının izleri görülmekte olup ince ve mat yüzeylidir.

Buluntu Yeri: Mozaikli Konut Alanı, 4B Açması (2021)

Ölçüler: Y:2,3 A.Ç:24 C.K:0,7

Tarih: MS IV. yüzyıl sonu-MS V. yüzyılın ilk çeyreği.

Kat. No: 2, Fig. 5

Form: Kâse-Hayes Form 67

Tanım: Ağız kenar-gövde parçası. Ağız kenarı kavisli, tek oluklu ve üstten düzleştirilerek döndürülmüş, aşağı doğru sarkıtılarak hafif inceltilmiş, ağız kenarından gövdeye geçiş kademelidir. Kil rengi açık kırmızı (10R 6/8), içerik olarak az miktarda taşçık ve kireç katkılıdır. Kil yapısı sert, sıkı ve gözeneksizdir. Astar rengi açık kırmızı (10R 6/8), yüzeyde kireç izleri ve patlaklarının oluşturduğu delikler görülmekte olup ince yüzeylidir.

Buluntu Yeri: Mozaikli Konut Alanı, 4A Açması (2021)

Ölçüler: Y:2,6 A.Ç:26 C.K:0,5

Tarih: MS V. yüzyılın ilk yarısı.

Kat. No: 3, Fig. 6

Form: Kâse-Hayes Form 67

Tanım: Ağız kenar-gövde parçası. Ağız kenarı kavisli, tek oluklu ve üstten düzleştirilerek döndürülmüş, aşağı doğru sarkıtılarak yuvarlatılmış, ağız kenarından gövdeye geçiş kademelidir. Kil rengi açık kırmızı (2.5YR 6/8), içerik olarak az miktarda taşçık ve kireç katkılıdır. Kil yapısı sert, sıkı ve gözeneksizdir. Astar rengi kırmızı (10R 5/8), yüzeyde yer yer kireç patlaklarının izleri görülmekte olup ince ve mat yüzeylidir.

Buluntu Yeri: Mozaikli Konut Alanı, 4B Açması (2021)

Ölçüler: Y:3 A.Ç:28 C.K:0,6

Tarih: MS V. yüzyılın ilk yarısı.

Kat. No: 4, Fig. 7

Form: Kâse-Hayes Form 91B

Tanım: Ağız kenar-gövde parçası. Ağız kenarında aşağı doğru dışa çıkıntılı kanca şeklinde bölüm bulunmakta olup, derin gövdelidir. Kil rengi açık kırmızı (2.5YR 6/8), içerik olarak az miktarda taşçık ve kireç katkılıdır. Kil yapısı sert, sıkı ve gözeneksizdir. Astar rengi kırmızı (10R 5/8), yüzeyde yer yer kireç patlaklarının izleri görülmekte olup ince ve mat yüzeylidir.

Buluntu Yeri: Mozaikli Konut Alanı, 4B Açması (2021)

Ölçüler: Y: 3,5 A.Ç: 17 C.K: 0,4

Tarih: MS V. yüzyıl.

Kat. No: 5, Fig. 8

Form: Kâse-Hayes Form 91C/D

Tanım: İç yüzeyi sıralı rulet süslemeli kaide parçası. Kil rengi açık kırmızı (2.5YR 6/8), içerik olarak az miktarda taşçık ve kireç katkılıdır. Kil yapısı sert, sıkı ve gözeneksizdir. Astar rengi kırmızı (10R 5/8), yüzeyde yer yer kireç patlaklarının izleri görülmekte olup ince ve mat yüzeylidir.

Buluntu Yeri: Mozaikli Konut Alanı, 4B Açması (2021)

Ölçüler: Y: 1,7 C.K: 0,7

Tarih: MS 530-650.

Kat. No: 6, Fig. 9

Form: Kâse-Hayes Form 97

Tanım: Ağız kenar-gövde parçası. Ağız kenarı dışa doğru hafif aşağı çekilerek uzatılmış, üstte tek oluklu ve yarı küresel gövdelidir. Uzatılan ağız kenarı yıldızın uçları şeklinde devam etmektedir. Kil rengi açık kırmızı (10R 6/8), içerik olarak az miktarda taşçık ve kireç katkılıdır. Kil yapısı sert, sıkı ve gözeneksizdir. Astar rengi açık kırmızı (10R 6/8), yüzeyde kireç izleri ve patlaklarının oluşturduğu delikler görülmekte olup ince yüzeylidir.

Buluntu Yeri: Mozaikli Konut Alanı, 1A Açması (2021)

Ölçüler: Y:1,1 A.Ç:15 C.K:0,4

Tarih: MS V. yüzyılın sonu-VI. yüzyılın ilk yarısı

Kat. No: 7, Fig. 10

Form: Kâse-Hayes Form 99B

Tanım: Ağız kenar-gövde parçası. Ağız kenarı dıřa doğru kalınlařtırılmıř, yarı küresel ve derin formludur. Kil rengi açık kırmızı (2.5YR 6/6), içerik olarak az miktarda mika, tařcık ve kireç katkılıdır. Kil yapısı sert, sıkı ve gözeneksizdir. Astar rengi kırmızı (10R 5/8), yüzeyde yer yer kireç patlaklarının izleri görülmekte olup ince ve mat yüzeylidir.

Buluntu Yeri: Mozaikli Konut Alanı, 4B Açması (2021)

Ölçüler: Y: 4,8 A.Ç: 19 C.K: 0,6

Tarih: MS 530-580

Kat. No: 8, Fig. 11

Form: Tabak-Hayes Form 105

Tanım: Ağız kenar-gövde parçası. Ağız kenarı üstte hafif düzleřtirilmıř, altta ise yuvarlatılarak topuz şeklinde kalınlařtırılmıř ve sığ gövdelidir. Kil rengi açık kırmızı (2.5YR 6/8), içerik olarak az miktarda mika, tařcık ve kireç katkılıdır. Kil yapısı sert, sıkı ve gözeneksizdir. Astar rengi kırmızı (10R 5/8), yüzeyde yer yer kireç patlaklarının izleri görülmekte olup ince ve mat yüzeylidir.

Buluntu Yeri: Mozaikli Konut Alanı, 4A Açması (2021)

Ölçüler: Y:3 A.Ç:30 C.K:0,8

Tarih: MS VI. yüzyıl sonu-VII. yüzyılın ortaları.

Kat. No: 9, Fig. 12

Form: Kâse-Hayes Form 107

Tanım: Ağız kenar-gövde parçası. Ağız kenarı dıřa doğru kalınlařtırılmıř, yarı küresel ve derin formludur. Kil rengi açık kırmızı (2.5YR 6/6), içerik olarak az miktarda mika, tařcık ve kireç katkılıdır. Kil yapısı sert, sıkı ve gözeneksizdir. Astar rengi kırmızı (10R 5/8), yüzeyde yer yer kireç patlaklarının izleri görülmekte olup ince ve mat yüzeylidir.

Buluntu Yeri: Mozaikli Konut Alanı, 4B Açması (2021)

Ölçüler: Y: 4 A.Ç: 28 C.K: 0,5

Tarih: MS VII. yüzyılın ilk yarısı.

Kat. No: 10, Fig. 13

Form: Kapalı Kap, Oinophoros?

Tanım: Oval formlu, üstte yatay iki kulpu ve ağız kenarı kırıktır. Kil rengi açık kırmızı (2.5YR 6/8), içerik olarak az miktarda tařcık ve kireç katkılıdır. Kil yapısı sert, sıkı ve gözeneksizdir. Astar rengi kırmızıdır (10R 5/8). Yüzeyde perdah izleri takip edilmekte olup yer yer tařcık ve kireç patlaklarının izleri görülmektedir. İnce ve mat yüzeylidir.

Buluntu Yeri: Mozaikli Konut Alanı, 4B Açması (2021)

Ölçüler: Y: 5,2 G:16

Tarih: Geç Roma Dönemi

BİBLİYOGRAFYA

- Adak Adıbelli I. 2006, *Tarsus Geç Roma Seramiği*. Yayımlanmamış Doktora Tezi, Ankara Üniversitesi. Ankara.
- Aktaş R. 2018, *Antandros Kazısı Yamaç Ev Roma Dönemi Seramikleri*. Yayımlanmamış Doktora Tezi, Ege Üniversitesi. İzmir.
- Aktaş R., E. Sezgin & Ç. Çilingiroğlu 2019, "İzmir-Karaburun Yüzey Araştırmasında Ele Geçen Roma Dönemi Seramikleri". *Olba XXVII*, 369-412.
- Akyol A. A., M. Ok & O. Dumankaya 2021, "Caesarea Germanicia (?) Geç Roma Seramiklerinin Arkeolojik ve Arkeometrik İncelemeleri". Ed. O. Dumankaya, *Arkeolojik Küçük Buluntular Pişmiş Toprak, Metal, Kemik, Cam ve Taş Eserler*. Ankara, 174-191.
- Anderson Stojanović V. R. 1992, *Stobi: The Hellenistic and Roman Pottery*. Princeton.
- Aydın S. 2019, *Olba Geç Roma Dönemi Seramik Buluntuları*. Yayımlanmamış Doktora Tezi, Gazi Üniversitesi. Ankara.
- Bonetto J., M. Bressan, D. Francisci, S. Mazzocchin & E. S. Kaudelka 2017, "Spoglio e riuso del teatro del Pythion di Gortyna tra 300 e 365 d. C. I contesti ceramici". *LRWC 5/2*, 723-732.
- Bonifay M. 2004, *Études sur la céramique romaine tardive d'Afrique* (BAR International Series 1301). Oxford.
- Civelek A. 2021, "Phokaia Sahil Yolu Kırmızı Astarlı Seramikleri". *ARMA 1*, 41-65.
- Coşkun F. Ç. 2014, "2005 Yılı Haç Dağı Mevkii Yüzey Araştırmasında Ele Geçen Hellenistik ve Roma Dönemi Seramikleri". Eds. A. Özfirat & Ç. Uygun, *Uluslararası Çağlar Boyunca Hatay ve Çevresi Arkeolojisi Sempozyumu Bildirileri*. Antakya, 145-160.
- Crowfoot G. M. 1957, "Pottery: Hellenistic and Later, Late Roman A, B and C Wares". Eds. J. W. Crowfoot, G. M. Crowfoot & K. M. Kenyon, *The Objects from Samaria. Samaria – Sebaste, Reports of the Work of the Joint Expedition in 1931-1933 and of the British expedition in 1935, no.3*, London, 306-361.
- Demir F. 2016, "Kilikya'daki Aigeai Kenti ve Tarihi". *Çukurova Araştırmaları Dergisi 2/2*, 1-13.
- Doksanaltı E. M. 2006, *Knidos Kap Krio Kazı Alanı*. Yayımlanmamış Doktora Tezi, Selçuk Üniversitesi. Konya.
- Duman B. 2014, "Red Slip Pottery from Laodicea/Phrygia". *RCRF Acta 43*, 95-103.
- Duman B. 2016, "African Red Slip Ware in Lydian Tripolis". *RCRF Acta 44*, 699-706.
- Dumankaya O. 2019, "Kayıp Kent Germanicia: Lokalizasyon Problemleri Üzerine Yeni Gözlemler". *Atatürk Üniversitesi Türkiyat Araştırmaları Enstitüsü Dergisi 66*, 409-434.
- Durukan M. 2015, "Geç Antik Çağ'da Doğu Akdeniz'deki Ekonomik Gelişmenin Nedenleri: İpek Yolu ve Baharat Yolu'nun Rolü, LR1 Amphoraları ve Kilikia'daki Diğer Kanıtlar". *Adalya XVIII*, 241-258.
- Ergürer H. E. 2015, "Parion, Agora ve Dükkanlarında Ele Geçen Sigillata ve Kırmızı Astarlı Seramikler". Eds. C. Başaran & V. Keleş, *Parion Kazıları 10. Yıl Armağanı*. Ankara, 49-86.
- Ergürer H. E. 2016, "Sigillata Ve Geç Roma Kırmızı Astarlı Seramikler". Eds. C. Başaran & H. E. Ergürer, *Parion Roma Tiyatrosu, 2006-2015 Yılı Çalışmaları, Mimarisi ve Buluntuları*. Çanakkale, 123-164.
- Ergürer H. E. 2018, "Sigillata, Sigillata, Late Roman Red Slip Pottery and Others". Eds. C. Başaran & H. E. Ergürer, *Roman Theater of Parion*. Çanakkale, 91-126.
- Ergürer H. E. 2019, "Parion Roma Hamamı'nda 2012 Yılında Bulunan Roma Dönemi Seramikleri". Eds. V. Keleş, H. Kasapoğlu, H. E. Ergürer, E. Çelikbaş & Alper Yılmaz, *Cevat Başaran'a 60. Yaş Armağanı*. Ankara, 263-284.
- Erol A. F. & Tamer D. 2020, "Zeugma'dan Ele Geçen Geç Roma Kırmızı Astarlı Seramikleri". *Anadolu/Anatolia 46*, 49-121.
- Erol D. 2011, *Smyrna Agorasında Ele Geçen Terra Sigillata ve Geç Roma Seramiği*. Yayımlanmamış Doktora Tezi, Dokuz Eylül Üniversitesi. İzmir.
- Gassner V. 1997, *Das Südtor der Tetragonos-Agora* (FiE XIII/I/I). Wien.
- Gschwind M. 2006, "Roman Pottery from Zeugma: Continuity, Change and the Central Euphrates Perspective". Ed. R. Ergeç, *International Symposium on Zeugma: From Past to Future*. Gaziantep, 55-69.
- Harrison R. M., N. Firatlı & J. W. Hayes 1968, "Excavations at Saraçhane in Istanbul: Fifth Preliminary

- Report, with a Contribution on a Seventh-Century Pottery Group". *DOP* 22, 195-216.
- Hayes J. W. 1972, *Late Roman Pottery*. London.
- Hayes J. W. 1980, *Supplement to Late Roman Pottery*. London.
- Hayes J. W. 1992, *Excavations at Saraçhane in Istanbul, Vol. 2, The Pottery*. Princeton.
- Hayes J. W. 2008, *Roman Pottery, Fine Ware Imports, Athenian Agora XXXII*. Princeton, New Jersey.
- Hellström P. 1965, *Labraunda Vol. II, 1: Pottery of Classical, and Later Date Terra Cotta Lamps and Glass*. Lund.
- Hudson N. 2008, "Three centuries of Late Roman Pottery". Ed. C. Ratte, R. R. R. Smith, *Aphrodisias Papers 4, New Research on the City and Its Monuments*. Portsmouth, 319-345.
- Jones F. F. 1950, "Pottery". Ed. H. Goldman, *Excavations At Gözli Kule, Tarsus*. Princeton, 149-296.
- Kenrick P.M. 2013, "Pottery Other Than Transport Amphorae". Ed. W. Aylward, *Excavations at Zeugma. Conducted by Oxford Archaeology*. Los Altos, 1-81.
- Kenrick Ph. M. 1985, *The Fine Pottery, Excavations at Sidi Khrebish Benghazi (Berenice). III. 1. Tripoli*.
- Kramer N. 2004, *Gindaros, Geschichte und Archäologie einer Siedlung im nordwestlichen Syrien von hellenistischer bis in frühbyzantinische Zeit* (Internationale Archäologie 41). Rahden.
- Lamboglia N. 1958, "Nuove osservazioni sulla 'terra sigillata chiara'". *Rivista di Studi Liguri* 24, 257-330.
- Mackensen M. 1993, *Die Spätantiken Sigillata und Lampentöpfereien von El Mahrine (Nordunisien). Studien Zur Nordafrikanischen Feinkeramik des 4. bis 7. Jahrhunderts*. München.
- Magie D. 1950, *Roman Rule in Asia Minor, to the End of the Third Century After Christ, Volume II: Notes*. Princeton, New Jersey.
- Mitsopoulos Leon V. 1991, *Die Basilika am Staatsmarkt in Ephesos Kleinfunde. 1. Teil: Keramik hellenistischer und römischer Zeit*. Wien.
- Neuru L. L. 1987, "Red Slipped Wares of Southwestern Central Tunisia: New Evidence". *RCRF Acta XXV/XXVI*, 175-188.
- Ok M. & Dumankaya O. 2022, "Caesarea Germanicia'nın Seramik Ticaretine Dair İlk Kanıtlar: Roma Dönemi Kırmızı Astarlı Seramikleri / First Evidence on the Ceramic Trade of Caesarea Germanicia: Roman Red Slip Ware". *OANNES-Uluslararası Eskiçağ Tarihi Arařtırmaları Dergisi* 4/1, 99-139.
- Ok M. 2018, *Tripolis Hellenistik ve Roma Dönemi Seramięi*. Yayınlanmamış Doktora Tezi, Pamukkale Üniversitesi. Denizli.
- Öz C. 2020, *Myra ve Andriake Geç Roma Dönemi Seramikleri*. Yayınlanmamış Doktora Tezi, Akdeniz Üniversitesi. Antalya.
- Paz J. V. & Vrgas E. G. 2011, "Sigillatas Africanas y Orientales de Mediados del VI d. C. Procedentes de los Rellenos de Colmatacion de una Cisterna de Hispalis (Sevilla) Los Contextos de la Plaza de la Pescaderia". Eds. M. A. Cau, P. Reynolds & M. Bonifay, *Solving Problems of Typology and Chronology* (LRFW 1). Oxford, 87-97.
- Pickersgill C. & Roberts P. 2003, "Roman Pottery from Sparta Theatre and Stoa". *The Annual of the British School at Athens* 98, 549-597.
- Ramsay W. M. 1960, *Anadolu'nun Tarihi Coęrafyası*. Çev. M. Pektaş, İstanbul.
- Rautman M. L. 1995, "Two Late Roman Wells at Sardis". *American Schools of Oriental Research* 53, 37-84.
- Reynolds P. 2010, "Trade Networks of The East, 3rd to 7th Centuries: The View From Beirut (Lebanon) and Butrint (Albania) (Fine Wares, Amphorae and Kitchen Wares)". *LRCW* 3, 89-114.
- Robinson H. S. 1959, *Pottery of the Roman Period, The Athenian Agora V*. Princeton, New Jersey.
- Semiz B. 2021, "Petrographic and Geochemical Investigations of the Late Antiquity Unguentaria From the Archaeological Site of Tripolis, Denizli (Southwestern Turkey)". *Journal of Archaeological Science: Reports* 35, 1-11.
- Semiz B., B. Duman B. & M. Ok 2018, "Analytical Study of Roman Red Slip Ware from Ancient Tripolis (Denizli, Turkey)". *Measurement* 129, 530-541.
- Soslu A. 2020, "Alabanda Payandalı Sarnıç Afrika Kırmızı Astarlı Seramikleri". *Uluslararası Sosyal*

- Araştırmalar Dergisi / The Journal of International Social Research* 13/72, 485-504.
- Şahin R. 2020, "Spätantike Sigillaten aus Adramytteion (Ören/Balıkesir): Eine überregionale materialanalyse". *Anadolu Araştırmaları/ Anatolian Research* 23, 215-259.
- Şen Yıldırım D. 2012, "Hürmalık Hamamı Buluntuları Işığında Patara'nın Geç Roma-Erken Bizans Dönemi Kuzey Afrika Kökenli Seramikleri". *Anadolu Üniversitesi Sosyal Bilimler Dergisi* 12/4, 151-172
- Tekkök B. 1996, *The Hellenistic and Roman Pottery from Troia: The Second Century B.C. to the Sixth Century A.D.* Yayınlanmamış Doktora Tezi, University of Missouri. Columbia.
- Tekocak M. 2006, *Kelenderis Roma Çağı Seramiği*. Yayınlanmamış Doktora Tezi, Selçuk Üniversitesi. Konya.
- Tekocak M. 2009, "African and Cypriot Red Slip Wares from Kelenderis". Ed. H. Öniz, *SOMA 2008. Proceedings of the XII Symposium on Mediterranean Archaeology. Eastern Mediterranean University, Famagusta, North Cyprus 5-8 March 2008.* (BAR International Series 2009), 132-142.
- Tekocak M. 2019, "Stratonikeia Kazılarında Bulunan Kırmızı Astarlı Seramikler". Ed. B. Söğüt, *Stratonikeia Çalışmaları 4. Mimari, Heykel ve Küçük Buluntu Araştırmaları*. İstanbul, 85-123.
- Timby J. R. 1994, "Red-Slipped Wares". Eds. M. Fulford & R. Tomber, *Excavations At Sabratha 1948-1951, Vol. II, The Finds, The Fine Wares and Lamps, Part 2*. London, 67-118.
- Turnovsky P. 2005, "Late Antique and Byzantine Pottery of the Church of St. Mary in Ephesos. An introduction". *RCRF Acta* 39, 217-224.
- Tülek F. 2012, "Burnaz, Doğu Akdeniz'de Kayıp Bir Antik Liman". *Arkeoloji ve Sanat* 140, 175-792.
- Waage F. O. 1933, "The Roman and Byzantine Pottery". *Hesperia* 2/2, 279-328.
- Waage F. O. 1948, "Hellenistic and Roman Tableware of North Syria". Ed. F. O. Waage, *Antioch on the Orontes IV. I, Ceramics and Islamic Coins*, Princeton, 1-60.
- Williams C. 1989, *Anemurium The Roman and Early Byzantine Pottery*. Belgium.
- Williams C. K. II & Zervos O. H. 1983, "Corinth, 1982: East of the Theater". *Hesperia: The Journal of the American School of Classical Studies at Athens* 52/1, 1-47.
- Yaman A. 2018, *Arykanda Geç Antik Dönem Mahallesi Seramikleri*. Yayınlanmamış Doktora Tezi, Muğla Sıtkı Koçman Üniversitesi. Muğla.
- Yıldırım E. & Kalaycı A. 2022, "Makedon Krallığının Egemenliğinden (İÖ 334) Roma İmparatorluğuna Kadar (İÖ 27) Maraş ve Çevresi". Eds. İ. Solak & S. Alıç, *Maraş Araştırmaları* III, 9-22.
- Yıldırım E. 2012, "Antik Yazarların Eserlerinde Zeugma". *Tarih Peşinde Uluslararası Tarih ve Sosyal Araştırmalar Dergisi* 8, 93-113.
- Yıldırım E. 2016, "Suriye Eyaleti'nin Kuruluşuna Kadar Roma'nın Doğu Akdeniz'de Korsanlıkla Mücadelesi". *Cedrus* 4, 91-103.
- Yıldız V. 2022, "Soli Pompeiopolis Afrika Kırmızı Astarlı Seramikleri". *Arkhaia Anatolika* 5, 94-153.