

B E L L E T E N

Cilt : XXIV

Ocak 1960

Sayı : 93

1958 YILI YESEMİK ÇALIŞMALARI

U. BAHADIR ALKİM

Gaziantep İlinin İslâhiye İlçesinin 20 km. kadar güney-doğusunda bulunan Yesemek köyü yanındaki bazalt taşocağına—Amanus bölgesinde yaptığımız tarihî coğrafya araştırmaları vesilesiyle—1955 yazında gitmiş, Eski Önyasya'nın şimdiye kadar bilinen bu en büyük heykeltraşlık atelyesinde ancak bir kaç saat kalabilmiş¹ ve incelemelerimizin ilk sonuçlarını *Belleten*'de yayımlıyarak - M. Ö. II. ve I. binyıllarında faaliyette olduğunu tesbit ettiğimiz- bu atelyenin Eski Anadolu ve Önyasya taşocakları arasındaki üstün mevkiine işaret etmişik².

Yesemek'de hazırlık mahiyetindeki ikinci bir çalışma 1957 yılında yapıldı³ ve taşocağının, köyün ve yakın çevresinin topografik plânı alındı (bk. res. 1)⁴.

¹ 1955 yılında Amanus bölgesinde ve İslâhiye dolaylarında bu satırların yazarı tarafından yapılan araştırmalara, İslâhiye Milli Eğitim Memuru Halûk Atalar ve İstanbul Üniversitesi Arkeoloji bölümü öğrencilerinden (1958 Haziranından itibaren Arkeoloji lisansiyesi) Refik Duru da katılmıştı. Refik Duru'ya ve 30 yıldan fazla bir zamandan beri adı geçen yörenin tarihi ile yakından ilgilenen Öğretmen Halûk Atalar'a, bu çalışmalarıma büyük yardımları dokunduklarından dolayı, burada teşekkürlerimi tekrarlamayı zevkli bir borç sayıyorum.

² Yesemek'de, İstanbul Üniversitesi Edebiyat Fakültesi Eski Önyasya Dilleri ve Kültürleri Kürsüsü adına yapmış olduğumuz bu ilk incelemeler için bk.: U. Bahadır Alkım: "Yesemek taşocağı ve heykeltraşlık atelyesi", *Belleten* XXI, sayı 83 (Temmuz 1957), s. 359-376 (= "Steinbruch und Skulpturatelier von Yesemek", *ayn. yr.* s. 377-394).

³ Krş. [U. Bahadır Alkım]: "Yesemek araştırmaları", *Türk Tarih Kurumu Yönetim Kurulu'nun 1957 yılı çalışma raporu*, Ankara 1958, s. 23-24.

⁴ Yesemek köyünün coğrafi mevkiini görmek için şu haritamıza bk.: *Belleten* XXI (1957), s. 374 yanındaki *harita 1*.

Bu ilk arařtırmaların vermiř olduđu sonuçlar göz önünde tutularak, bünyesinde ince gözenekli, iyi kaliteli ve kesif bir bazalt tabakası taşıyan Yesemek tařocağında bir kazıya başlanması Türk Tarih Kurumu Eski Çağ Kolu tarafından uygun görülmüř ve ilk mevsim çalışmaları müellifin başkanlığı altında Mühendis Ferit Koper, Arkeolog Refik Duru ve Arkeolog Handan Alkim'dan mürekkep bir kurul tarafından 15 Temmuz-15 Eylül 1958 tarihleri arasında geliştirilmiştir.

Ařağıdaki satırlar, Yesemek tařocağı ve heykeltrařlık atelyesinde 1958 yazında girilmiř olan kazı ve sondajların özet halinde ön raporunu teřkil etmektedir⁵.

Yesemek köyünün hemen dođu ve güney-dođu bitiřinde bulunan ve bu gün "Karatepe" adını taşıyan tabii ve fundalık bir yüksekliğin batı yamacında takriben 300x400 m. boyutunda dörtgeni andırır bir alana yayılan bu tařocağındaki (bk. res. 1 ve 2) çalışmalarımızda, hem büyük bazalt kayalarından blok parçalarının nasıl kesilip çıkarıldıđını ve ne gibi usullerle çeřitli taslak blokları meydana getirildiđini, hem de kapı-arslanı, sfenks ve kabartmaların hangi iřçilik safhalarından geçerek skülpür haline geldiđini tesbit etme imkânını bulduk. Bu itibarla, buradaki konumuzu tař çıkarma tekniđi ve heykel taslakları olmak üzere iki küçük ayrımda açıklamaya çalışacađız.

A. — TAŞ ÇIKARMA TEKNİĐİ

Bazalt (teknik deyiimi ile: dolerit) sivrintileri, Karatepe'nin batı yamacının, üzerinde tařocağı bulunan kesiminde büyük kaya blokları halinde toprak yüzeyinden yukarıya dođru yükseldikleri için (bk. res. 3) istenilen parçaları kesip çıkarmak o zamanki tařçılara kolaylık sağlamıştır. Yesemek tařocağında bulduđumuz müteaddit bazalt sivrintilerinin şekillerinden, oyuklarından ve kalem izlerinden çıkarđımız sonuçlara göre tař kesme usulünü, taslak blokları hazırlama tekniđini ve evrelerini tesbit etme imkânını bulduk: Bazalt sivrintileri-

⁵ 1958 yazında geliřtirdiđimiz kazı ve sondajların kısa bir özeti Türk Tarih Kurumu çalışma raporunda yayımlanmış bulunmaktadır, krş. [U. B. Alkim]: "Yesemek Kazısı ve İslâhiye bölgesi arařtırmaları", *Türk Tarih Kurumu Yönetim Kurulu'nun 1958 yılı Çalışma Raporu*'nda, Ankara 1959, s. 22-24; krş. *Belleten XXIII* (1959), s. 692-694. Bu çalışmalarımızda heyetimize göstermiş oldukları büyük yardım ve kolaylıktan dolayı İslâhiye Kaymakamı B. Orhan Tüzemen'e ve Jandarma Kumandanı Yzb. Alâattin Özenil'e bu vesile ile derin teřekkürlerimizi sunarız.

nin yüzeyleri evvelâ taşçı kalemi ile kaba bir şekilde düzeltilmektedir. Meselâ (res.3)'deki bir kaya sivrintisi grubunun en solunda bulunan kaya parçasının (dikey jalonun solunda) üst yüzeyinde bu safhayı görmek kabildir. Aynı düzleştirme evresini (res. 4)'de daha vâzih bir surette bulmaktayız; burada, taşın üst yüzeyinin orta kısmının yontulması henüz bitirilmemiştir.

Üzerleri kalemle düzleştirilmiş bazalt sivrintilerinden muhtelif şekilde bloklar çıkarmak için, Yesemek'de de eski çağlarda bilinen bir usul kullanılmakta idi; şöyle ki: çıkarılması istenen blokun çevresine oluklar açılmakta ve bunların içine ağaç yerleştirilmekte idi. Su ile ıslatılan oluktaki ağaç genişleme basıncının etkisi altında kayada çatlak başlangıcına, dolayısıyla yarık açılmasına, sebep oluyordu. Yesemek bazaltinde düzgün taş-damarcıkları bulunduğundan husule gelen yarık umumiyetle dikey olmakta idi. Yarığı derinleştirmek ve dolayısıyla parçayı kayadan ayırmak için balyozlarla vuruş ameliyesi, blok çıkarma tekniğinin sonuncu basamağını teşkil etmekte idi. Bize bu safhayı tesbit ettirme imkânını veren bazalt sivrintilerinden birini (res.5) de bulmaktayız. Aynı resimde, bu günkü yüksekliği 3.5 m. genişliği 4 m. ve uzunluğu da 6 m. kadar olan parçadan, dikdörtgen prizması şeklindeki blokların nasıl çıkarılmış olduğu, yeniden çıkarılacak blokların etrafına 7 cm. genişliğinde ve 5-6 cm. derinliğinde ayırıcı olukçukların nasıl hazırlandığı vâzih bir şekilde görülmektedir.

Taş çıkarma ameliyesinin son safhasını, taslak bloklarının biçimlendirilmesi teşkil etmektedir. Bu safhaya ait bir bazalt blokunu (res. 6)'da görüyoruz. Henüz bitirilmemiş bu blok üzerinde taşçı kalem vurgularını takip etmek mümkündür. (Res.6)'da bir örneğini verdiğimiz blok, Yesemek taşocağında bulduğumuz birçok taslak-bloklarından birini temsil etmektedir. Artık bu son hazırlık safhasını müteakip taşçıların işi bitmekte ve yontulmuş bu boş bloklar, -çeşitli skülpür taslaklarının işlenmesi için-, heykeltraşlara terkedilmektedir.

B. — HEYKEL TASLAKLARI

Yesemek'in önemi, burada yalnız zengin bir taşocağının mevcudiyetinden değil, fakat aynı zamanda Eski Önyasya'nın en büyük heykeltraşlık atelyesinin bulunuşundan ileri gelmektedir.

Araştırma, sondaj ve kazılarımızda Yesemek atelyesinde yüzlerce skülpür taslağı meydana çıkardık. Buradaki ön raporumuzda

malzememizin hepsini yayınlamak mümkün olamayacağı için bunlar arasında bir seçme yaparak ve ancak kapı-arslanı, sfenks ve kabartma taslaklarından bazı örnekler vererek esas tipleri ve karakteristik üslûpları kısaca belirtmeye çalışacağız.

I. Kapı arslanı taslakları:

Üç işçilik safhasından geçtikten sonra ocakta nihaî taslak halinde hazırlanan kapı-arslanları üç tipte incelenebilir.

a) Tip 1— *Monumental kapı-arslanları:*

Gerek bu tipteki ve gerek diğer tiplerdeki kapı-arslanlarının birinci işçilik safhası, hazırlık devresini teşkil etmekte ve taşo-çağında dikdörtgen prizması şeklinde çıkarılmış olan blok üzerinde ilk kaba çalışma yapılmakta, bu çalışma sırasında protom vaziyette işlenmesi düşünülmüş olan arslan vücudunun ön kısmı, taslak bloğunun ortasında bir kademe yükseltilerek ana hattı ile gösterilmekte ve böylece baş çıkıntısı tebarüz ettirilmektedir. (Res.7 a)'da bu ilk safhayı görüyoruz. (Res. 7 b)'de ise aynı arslan taslağının desenini vermekteyiz (uzunluk: 1.75 m.; genişlik: 0.56 m.; yükseklik: 1.58 m.).

İkinci işçilik merhalesinde arslanın baş ve ayakları birbirinden ayrılma evresini göstermekte, bazı ahvalde ise tamamen ayrılmış bir durum arz etmektedir.

Üçüncü işçilik kademesinde ise gerek gözler, kulaklar ve baş çıkıntısı ve gerek -bir kabartma çizgi halinde tasvir edilen- yele belirtilerek işlenmiştir (Res. 8a- 8b ; boyutu — uzunluk: 1.88 m.; genişlik: 0.59 m.; yükseklik: 1.50 m.).

Bu birinci tipteki kapı-arslanları uzun ve tekparça dolerit bloku üzerine işlenmişlerdir.

b) Tip 2— *Dar blok üzerine işlenen monumental kapı-arslanları:*

Bu tiptekiler sadece protom vaziyetinde hazırlanmış olup bazalt bloku dar bir surette kesilmiştir. (Res. 9), üçüncü işçilik merhalesinde olan bu tipteki bir arslanı göstermektedir (Boyutu — uzunluk: 1.72 m. genişlik: 0.85 m.; yükseklik: 0.68 m.)⁶.

⁶ Bu kapı-arslanı bundan önce de, sfenks taslağı suretinde teşhis edilerek, tarafımızca yayınlanmıştı (bk. *Bellelen* XXI [1957], s. 375 yanı, res. 9-10). 1958 çalışmamızda bunun Tip 2'ye giren bir kapı-arslanı olduğunu tesbit etmiş bulunuyoruz.

c) Tip 3— *Dar blok üzerine oturtur vaziyette işlenmiş kapı-arşanları* :

Bu tipteki arşanlar Tip 2'de olduđu gibi protom vaziyetindedirler; ancak taslak-blokları daha ufaktır, oturur vaziyette tasvir edildiklerinden blok bir az daha kalındır; (res. 10a) bu tipe giren bir arşanın ikinci işçilik safhasını temsil etmektedir. Sanatkâr, başın -bu arada gözlerin, burunun ve dik duran kulakların- esas hatlarını belirtmiş, pençeleri gövdenin ön kısmından henüz ayırmamış, fakat pençeleri ayırmak için âdetâ bir çıkış noktası teşkil eden dörtgen biçimli bir oyuk hazırlamıştır (res. 10a ve 10b; boyutu — uz.: 0.80 m.; gen.: 0.82 m.; yük.: 0.98 m.).

İşçilikleri tamamen bitirilmediđi için Yesemek atelyesindeki kapı-arşanlarını kesin bir surette tarihlendirmek kolay olmayacaktır. Bununla beraber Tip 1 'deki kapı arşanlarımızı (res. 8a ve 8b), Zincirli'nin arkaik tipteki kapı-arşanlarıyla (M. ö. IX. yüzyıl) karşılaştırmak mümkündür⁷. Yine Zincirli menşeli olup işçiliđi bitirilmiş olan ve bizim Tip 2 arşanlarımıza dikkat çekecek bir benzerlik gösteren protom vaziyetteki bir kapı-arşanını (M. ö. IX. yüzyıl)⁸ bu vesile ile zikretmek yerinde olur.

Diđer taraftan Yesemek'deki arşan taslaklarından bir kısmının M. ö. II. binyılının ikinci yarısına ait olabileceđi hususunu da belirtmek isteriz. Nitekim Tip 3'e dahil kapı-arşanlarımızın ölçüleri, Tel Açana'nın Büyük Hitit çađına ait katında meydana çıkarılmış olan protom arşanlarına⁹ pek uymaktadır. Yesemek Atelyesinin, Yesemek'den takriben 75 km. güneyde bulunan Tell Açana'nın M. ö. II. binyılı iskânına da skülpür taslađı hazırlamış olması ihtimalini ileri süreceđiz.

II. Sfenks taslakları :

Yesemek taşocağındaki sfenks taslaklarını da bir kaç tipte incelemek mümkündür.

⁷ F. von Luschan: *Ausgrabungen in Sindschirli* III, Berlin 1902, lev. XLVI; krş. E. Akurgal: *Späthethitische Bildkunst*, Ankara 1949, lev. IV-VI.

⁸ Hâlen Adana Arkeoloji Müzesinde bulunan bu protom kapı-arşanının resmi için bk. U. B. Alkım: *Bulleten*'de XVI (1952), lev. XLI, res. 21.

⁹ Sir Leonard Woolley: *Alalakh*, London 1955, s. 242-243 ve lev. LI (kat 1/A tapınađı).

a) Tip 1— *Yumuşak bir üslûpla işlenmiş protom sfenksler:*

Taşocağında bu birinci tipe dahil bir kaç örnek bulduk. Bunlar dar bloklar üzerine monumental karakterde ve münhani hatlarla işlenmişlerdir. Bundan önceki raporumuzda bu tipin bir misalini vermiştik ¹⁰.

b) Tip 2— *Sertçe bir üslûpla işlenmiş protom sfenksler:*

Atelyemiz sfenkslerinin çoğunluğunu teşkil etmektedirler. Protom vaziyette yine dar bazalt blokları üzerinde işlenmişlerdir. (Res.11)'de böyle bir sfenks görmekteyiz (boyutu -uz.: 0.71 m.; gen.: 0.70 m.; yük.: 1.54 m.) İkinci işçilik evresinde olan bu sfenksin yüz çizgileri ve saç sınırları henüz gösterilmemiştir.

c) Tip 3— *Saç bukleleri izlerini taşıyan sfenks taslakları:*

Tip 1 ve Tip 2 de olduğu gibi yine dar bloklar üzerine protom vaziyette işlenmiş olan Tip 3 sfenksleri fazla olarak, baştan göğüs ortasına kadar inen saç bukleleri için hazırlanmış karşılıklı taslak çizgilerini havi olmaktadırlar. Üçüncü işçilik kademesinde olan bu kabil bir sfenks taslağını (Res.12)'de buluyoruz.

(Res. 12)'de gördüğümüz bu sfenks taslağı iki bakımdan önemlidir:

Önemlidir, çünkü taslağın yüzeyi bazı kısımlarında perdahlanmıştır. Bu vesile ile Yesemek heykeltraşlık atelyesinde kalın, orta ve ince olmak üzere üç çeşit taşçı kaleminin kullanılmış olduğunu tesbit ettiğimizi belirtmek isteriz (Ocakta henüz herhangi bir taşçı kalemi bulunmamıştır). Bu taslak önemlidir, çünkü başından göğsüne inen spiral saç bukleleri için hazırlanmış karşılıklı taslak çizgilerini taşımakta ve dolayısıyla Hitit İmparatorluk Devri monumental sfenkslerine benzemekte ve bu tip sfenks motifinin Hitit sanatına geçişinde bir intikal misali teşkil etmektedir. Zincirli Höyüğünün yakınında köylüler tarafından bulunmuş olan ve gerek baş detayı ve gerek öne inen spiral saç bukleleri bakımından (res.12)'de gösterdiğimiz Yese- mek sfenksine benziyen -işçiliği tamamlanmış bir sfenksi- bu vesile ile mukayese malzemesi olarak ele almak istiyoruz. Gaziantep Müzesine nakledilen ve bir müddet önce Prof. H. Th. Bossert tarafından yayınlanmış olan ¹¹ bu Zincirli sfenksi taslağının da Yesemek

¹⁰ Krş. *Belleten*'de XXI (1957), s. 375 yanı res. 19.

¹¹ H. Th. Bossert: "Neues von Zincirli und Maraş", *Orientalia* N. S. XXVII (1958) s. 400-401 ve lev. LVI, res. 4-8.

atelyesinde hazırlanmış olduđu kanaatındayız. Spiral saç bukledi olup Hitit İmparatorluk devri üslûbunda işlenmiş olan fildişi eserlerin Kuzey Suriye'de bulunmuş olduđu ayrıca malûmdur¹². Kuzey Suriye menşeli bu fildişi sfenkslerin, Prof. Bossert tarafından yayınlanmış olan Zincirli sfenksinin ve Yesemek Heykeltraşlık Atelyesinde üçüncü tipe dahil bukledi sfenkslerin, Alaça Höyük ve Yerkapı (Boğazköy) monumental sfenkslerine giden yol üzerinde önemli intikal misalleri teşkil ettikleri fikrindeyiz. Bu suretle Yesemek'de bulduğumuz sfenks taslaklarının M. ö. II. binyılıının üçüncü çeyreğine ait olduklarını zannetmekteyiz.

III. Kabartma taslakları:

Yesemek'de sayıları 25'i geçen kabartma taslağı meydana çıkardık. Bu kabartmaların büyük bir kısmı hemen hemen aynı konuyu tasvir etmektedir: Dağ tanrıları. Kabartmaların bazılarında, kurslar, muhtemelen güneş kursları, da yer almaktadır. Büyük Hitit devri (M.ö. II. binyılı ikinci yarısı) üslûbunda işlenmiş olan bu taslaklarda gerek duruş ve gerek kıyafet -pek az farkla- yine aynıdır: cepheden tasvir, göğüste kavuşturulmuş eller, büyük kulaklar, silindirimsi külâh, sakallı yüz, yerden -dolayısıyla dağdan- fışkıran elbise. Bu kabartma taslakları üç tip göstermektedirler:

a) Tip 1 — *Aralarında güneş kursu bulunmayan iki Dağ Tanrısı:*

Mevcut taslakların takriben üçte biri bu tipe girmektedir. (Res. 13^a)'da bu birinci tipe dahil örneklerden birini görüyoruz. İkinci işçilik evresinde bulunan bu kabartmada figürlerden birinin yüzü, henüz diğzerininki kadar ufaltılmamış ve iki elin kavuştuğunu belirten dikey çizgicik henüz çekilmemiştir. (Res. 13^b) aynı kabartma (boyutu; gen.: 1.18 m.; kal. 0.28 m.; yük. 0.90 : m.) taslağının bir desenini vermektedir. Aynı tipin başka bir örneğini (res.14) temsil etmektedir; bu taslak da yine ikinci işçilik evresine aittir (Boyutu-gen. : 1.16 m.; kal. : 0.24 m.; yük.: 0.88 m.).

¹² C. Decamps de Mertzfeld: *Inventaire commenté des ivoires phéniciens et apparentés découverts dans le Proche-Orient*, Paris 1954, Texte, s. 164; Album, lev. CXXVI, res. 1088a-1088b, lev. CXXV, res. 1087 a ve lev. CXXVI, res. 1087 b; krş. H. Frankfort: *The Art and Architecture of the Ancient Orient*, Harmondsworth, Middlesex 1954 lev. 167a.

b) Tip 2— *Aralarında güneş kursları bulunan iki Dağ Tanrısı :*

Atelyedeki kabartma taslaklarının büyük bir kısmı bu tipe dahildir. (Res. 15^a) bu tipte tasvir edilmiş Dağ Tanrıları hakkında fikir vermektedir (aynı taslağın deseni : res 15^b); ortostat ikinci işçilik safhasındadır (boyutu - gen.: 1.16 m.; kal.: 0.26 m. yük.: 0.87 m.).

c) Tip 3— *Aralarında güneş kursu bulunan üç Dağ Tanrısı :*

Taşocağımızda bugüne kadar bu tipte ancak bir taslak bulundu. (Res. 16)'da bu üçlü kabartma görülmektedir; üzerinde itina ile çalışılmış taslak üçüncü işçilik safhasındadır. Bu vesile ile, üçüncü işçilik safhasının Yesemek Atelyesindeki en ileri işçilik kademesini temsil ettiğini, taslakların artık burada daha fazla işlenmemiş olduklarını, bu son halleriyle -rekzedilecekleri mahalle- taşındıklarını ve ancak oralarda nihaî detaylarının ikmal edildiğini belirtmek isteriz¹³.

Amanus Dağının (Nur Dağları, Gâvur Dağları) atla ancak bir kaç saat doğusunda bulunan Yesemek heykeltraşlık atelyesinde miktar bakımından bu kadar çok Dağ Tanrısı kabartmalarının işlenmiş olması, fikrimizce, bu bölgedeki Dağ Tanrısı kültürünün varlığına arkeolojik bir delil teşkil etmektedir. Kanaatimizce, Yesemek sanatkârları tarafından hazırlanmış olan bu Dağ Tanrısı kabartmaları, M.ö. III. binyılı Mezopotamya kaynaklarında "*Amanum*, sedr Dağı"¹⁴, bir Hitit çivi yazısı tabletinde "*Amana*"¹⁵, Assur menbalarında ise "*Hamanu*, Sedr Dağı"¹⁶ suretinde kaydı geçen Amanus Dağının Tanrılarını temsil etmektedir ki, bunlar arasında *Hazzi* ve *Namni*'nin

¹³ Bu hususa bundan önceki raporumuzda da işaret etmiştik; krş. U. B. Alkim: *Belleten*'de XXI (1957), s. 366.

¹⁴ C. J. Gadd-L. Legrain: *Ur Excavations. Texts I-Royal Inscriptions*, London 1928, s. 74; tercümesi için bk. A. Leo Oppenheim; *Ancient Near Eastern Texts relating to the Old Testament* (neşr. B. Pritchard). Princeton 1950, s. 268 (Akkad kralı Naram-Sin (M.Ö. XXIV. yüzyıl) yazıtı; KBoIII 13, ö. y. 13 (=BOTU II,3), krş. B. Hrozný: "Naram-Sin et ses ennemis d'après un texte hittite", *Archiv Orientalni* I (1929), s. 72; ayrıca bk. A. Ungnad: *Subartu*, Berlin 1936, s. 117.

¹⁵ Krş. H. Otten: *MDOG*'de 91 (1958), s. 82, altnot 23.

¹⁶ Meselâ bk. D. Luckenbill: *Ancient Records of Assyria and Babylonia*, Chicago 1927, I §§ 479, 582, 583, 641, 653, 770, 804, II §§ 70, 73, 84, 97, 100, 184, 392, 413, 426, 653, 698, 979. Amanus ile ilgili diğer Ön Asya kaynakları için ayrıca bk. *The Assyrian Dictionary* cilt IV, Chicago 1958, s. 274-275.

v. s. Hitit panteonuna hariçten girdiği malûmdur ¹⁷. İmparatorluk Devrine ait Hitit monumental taş plâstik eserlerinde Dağ Tanrısı tasvirlerini, bu vesile ile, hatırlatmak yerinde olacaktır: Fasıllar anıtındaki Dağ Tanrısı ¹⁸, Hanyeri kaya anıtındaki Dağ Tanrıları ¹⁹ İmamkulu kaya kabartmasındaki Dağ Tanrıları ²⁰, Yazılıkaya (Boğazköy)'daki Dağ Tanrıları ²¹. Bu misaller arasında Yesemek Dağ Tanrılarına dikkat çekici bir benzerlik gösterenin, Fasıllar anıtı üzerindeki Dağ Tanrısı olduğunu belirtmek isteriz. Tarsus menşeli olup yine Büyük Hitit Devrine (M. ö. II. binyılı ikinci yarısı) ait olan dağ kristalinden yapılmış heykelciği ²² el tutma şekli bakımından frontal kabartmalarımızdaki figürlerle ayrıca karşılaştırabiliriz.

Yesemek menşeli kabartma taslaklarını Hitit İmparatorluk devri üslûbunu göstermelerini göz önünde tutarak M. ö. II. binyılına üçüncü çeyreğine tarihlendirmek arzusundayız. Amanus Dağlarının Doğu yönünün uzak dolaylarında da bu üslûpta figürlerin bulunmuş olması fikrimizi desteklemektedir. Nitekim Ras Şamra (Ugarit)'nın M. ö. XIV. yüzyıla ait katında meydana çıkarılan üç figürlü bir pandantifi ²³, (yük.: 0.027 m.; uz.: 0.033 m.; ağırlığı: 18.4 gr.) -izah konusunu bir tarafa bırakıp- bizim üçlü kabartmamızla (krş. res. 15) mukayese etmek yerinde olur. Bundan başka yine Büyük Hitit Devleti sanatı üslûbunda işlenmiş Megiddo menşeli fildişi plâke-

¹⁷ E. Laroche: *Recherches sur les noms des dieux hittites*, Paris 1947, s. 47,55.

¹⁸ H. Swoboda-J. Keil-F. Knoll: *Denkmäler aus Lykaonien, Pamphylien und Isaurien*, Wien 1935, s. 13-15, res. 9; krş. R. Oğuz Arık: *Ankara-Konya, Eskişehir-Yazılıkaya gezileri*, Ankara 1956, res. 19; H. Th. Bossert: *Altanatolien*, Berlin 1942, res. 565.

¹⁹ M. Riemschneider: *Die Welt der Hethiter*, 2. baskı, Stuttgart 1955, lev. 7 üst; Bossert: "Das hethitische Felsrelief bei Hanyeri, Gezbel", *Orientalia* N. S. XXVIII (1954), s. 129-147.

²⁰ I. J. Gelb: *Hittite Hieroglyphic Monuments*, Chicago 1939, lev. LXXXVI, 51; krş. Bossert: *Altanatolien*, res. 563; S. Alp: "Bemerkungen zu den Hieroglyphen des hethitischen Monuments von İmamkulu", *Archiv Orientalni* XVIII (1950) s. 1-8.

²¹ No. 13, 14, 15; 42 No. lu Baş Tanrının altındakiler; 64 ve 83 No. lu kabartmalara ait kartuş içinde, krş. K. Bittel-R. Naumann-H. Otto: *Yazılıkaya*, Leipzig 1941 (WVDOG 61) s. 53-55 ve lev. 11, res. 2; lev. 12. res. 1-2; lev. 18, res. 3; lev. 24, res. 1-2; lev. 31, res. 1 ve 3.

²² H. Goldman: *Excavations at Gözlükule, Tarsus II*, Princeton 1956, s. 342-344 ve lev. 946 a-d; krş. Bossert: *Altanatolien* res. 591.

²³ Claude F. - Schaeffer: *Ugaritica III* (Mission de Ras Shamra, cilt VIII), Paris 1956, s. 94-95 ve res. 113-114.

tini²⁴ bilhassa hatırlatmak isteriz. Bahis kousu olan Megiddo plâketinde yalnız Dağ Tanrıları değil, fakat aynı zamanda bizzat Güneş Tanrısının tasviri de bulunmaktadır. Megiddo plâketinde hem Güneş Tanrısının hem de Dağ Tanrılarının tasvir edilmiş olması, Yesemek kabartmalarında Dağ Tanrıları ile birlikte bizzat Güneş Tanrısının tasviri yerine onun sembolü olan güneş kurslarının konmuş olduğu fikrini telkin etmektedir.

Bu suretle Yesemek taşocağı, henüz işçiliği bitirilmemiş eserleriyle dahi, İmparatorluk Devri Hitit sanatına bazı motiflerin geçirilmesi hususunda âdeta bir intikal atelyesi teşkil etmektedir. Bundan başka taşocağımızda yüzlerce taslağın bulunması, bu atelyeye, bir çok iskân yeri tarafından verilmiş olan sipariş sayısının pek yüksek olduğunu göstermektedir. 1955 ve 1958 yıllarında Yesemek köyünün uzak ve yakın dolaylarında (Hacıbebekli, Sakçagözü, Zincirli, ve Altıntop ovalarında) yapmış olduğumuz araştırmalar sırasında²⁵ başkaları tarafından henüz görülmemiş 28 Hüyük tesbit etmiş olmamız bu hususu desteklemektedir²⁶.

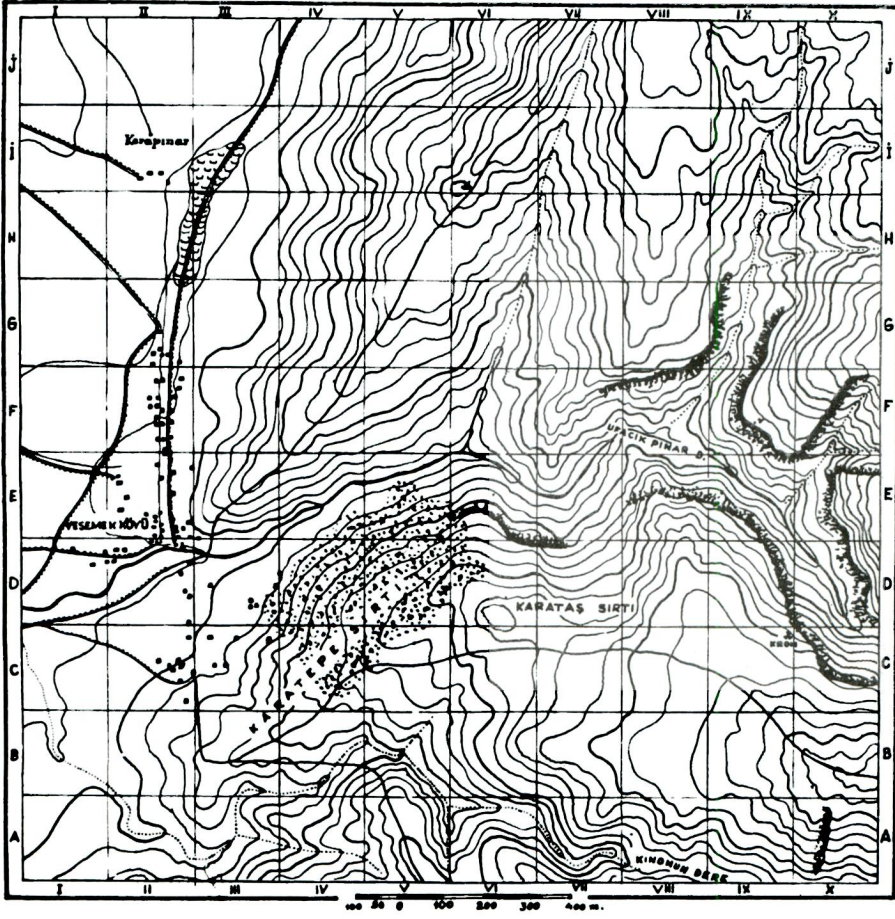
1958 yazında geliştirdiğimiz çalışmalarla Yesemek incelemelerimizin sona ermek üzere olduğunu, 1959 yılında yapacağımızı ümid ettiğimiz tamamlayıcı sondajlarla da - Eski Önasya'nın bu en büyük heykel atelyesindeki - faaliyetimizi bitireceğimizi²⁷ ve yakın bir gelecekte sonuçlarımızı bir kitap halinde yayınlıyacağımızı ummaktayız.

²⁴ Gordon Loud: *The Megiddo Ivories* Chicago 1939 (OIP LII), s. 10, 14 ve lev. 10-No. 14 a-h; krş. M. R. Riemschneider: *Die Welt der Hethiter*, lev. 96.

²⁵ Bu ilk araştırmalarımız esasında tesbit ettiğimiz hüyüklerin coğrafi konumu için şu haritamıza bk. *Bulleten*'de XXI, sayı 83 (Temmuz 1957), s. 374 yanındaki *Harita 1*

²⁶ Bulduğumuz hüyüklerden toplanmış olan çanak-çömlek parçaları, bu hüyüklerin M. Ö. III., II. ve I. binyıllarında yerleşmeye sahne olduklarını göstermekte ve binaenaleyh bu bölgenin iskân tarihi için yeni sonuçlar vermektedir. Hüyüklerin büyük bir kısmının kuzey-batı Mezopotamya ve Suriye'yi, güney-doğu Anadolu'ya bağlayan ve bu gün dahi kullanılan yollar üzerinde sıralanması tarihî coğrafya incelemeleri için ayrıca önemlidir. Araştırdığımız hüyükler arasında Zincirli'nin takriben 10 km. güney-doğusunda kâin Tilmen Hüyük bilhassa dikkat çekicidir; burada yer yer 2m. kadar yükseklik gösteren ve harşsız büyük taşlarla örülmüş olan iç ve dış kale duvarı, dış surdaki monumental giriş binası bu gün dahi ayakta durmakta ve dış-kapının önünde bazaltten yapılmış büyük bir kapı-arslanı parçası yere devrik vaziyette görülmektedir. Bahis konusu olan bölgede 1959 yılında tamamlamaya çalışacağımız araştırmalarımızın sonuçlarını 1955 ve 1958 incelemelerimizle birlikte bir cilt halinde yayınlamayı düşünmekteyiz.

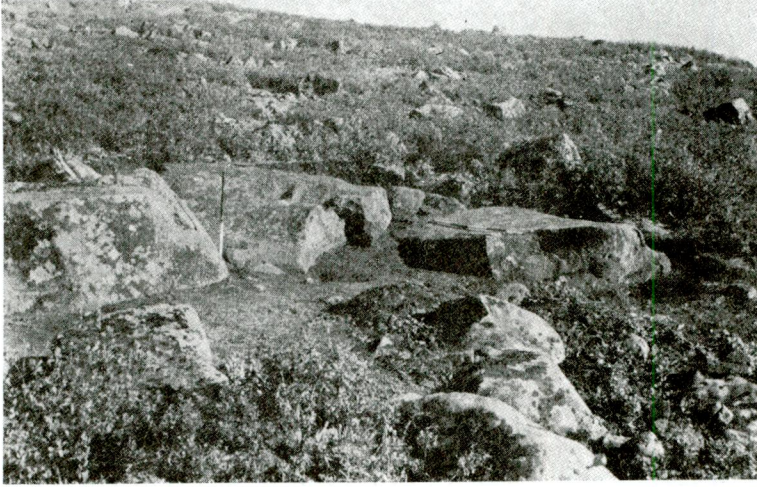
²⁷ Bu satırların yayımlandığı tarihte, Türk Tarih Kurumu, Eski Eserler ve Müzeler Umum Müdürlüğü ve İstanbul Üniversitesi Edebiyat Fakültesi adına 1959 yılının Temmuz, Ağustos ve Eylül aylarında son mevsim Yesemek çalışmalarımızı tamamlamış olduğumuzu burada belirtmek isteriz.



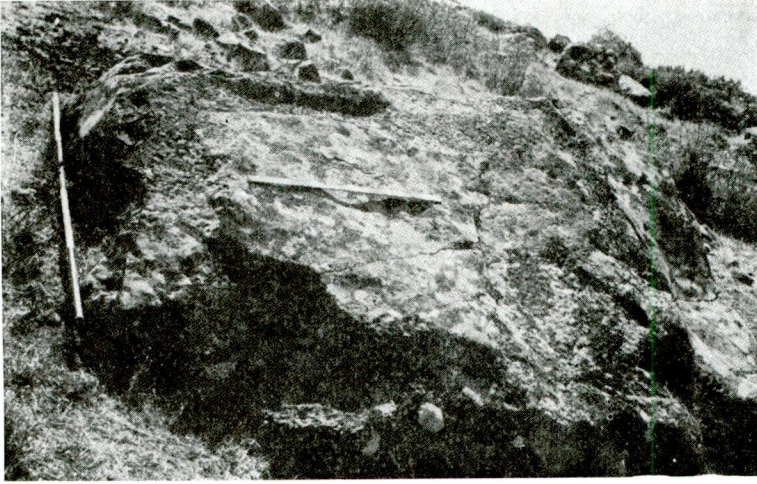
Res. 1 — Yesemek köyü ve yakın çevresini gösterir harita (Karatepe sirtı üzerindeki noktalı kesim taşocağının kapladığı alanı işaretlemektedir).



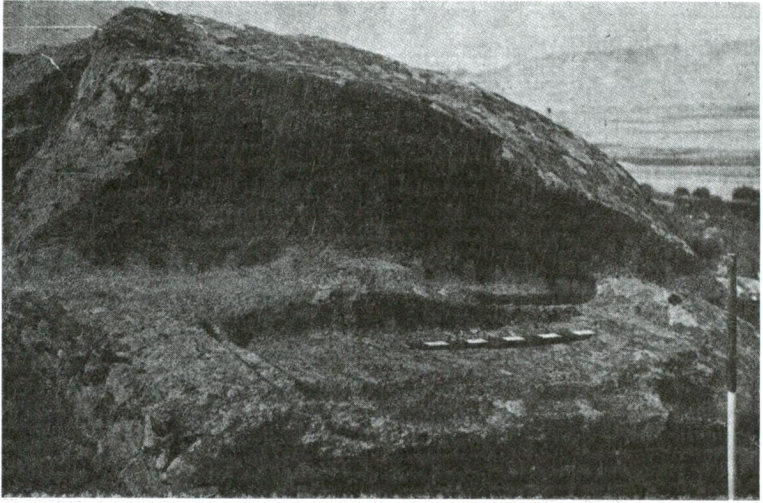
Res. 2 — Yesemek taşocağı ve heykel atelyesinin batı kesiminin kuzey-doğudan görünüşü.



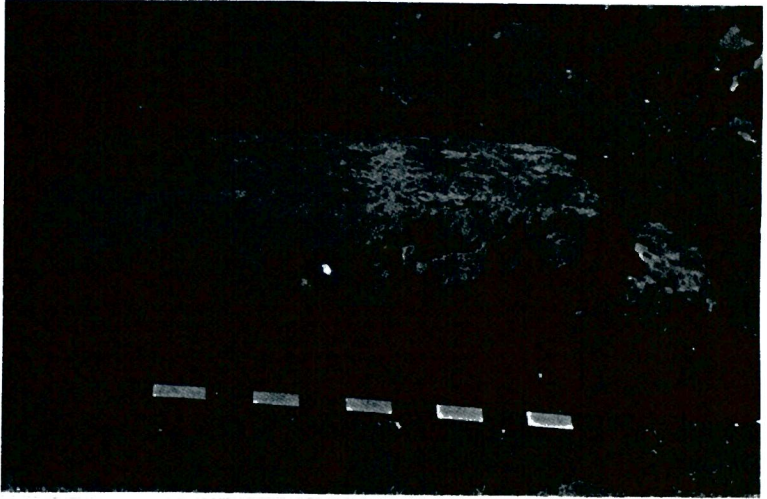
Res. 3 — Yesemek Taşocağı: yamaçta yer yer yükselen bazalt sivrintilerinden bir kaçı.



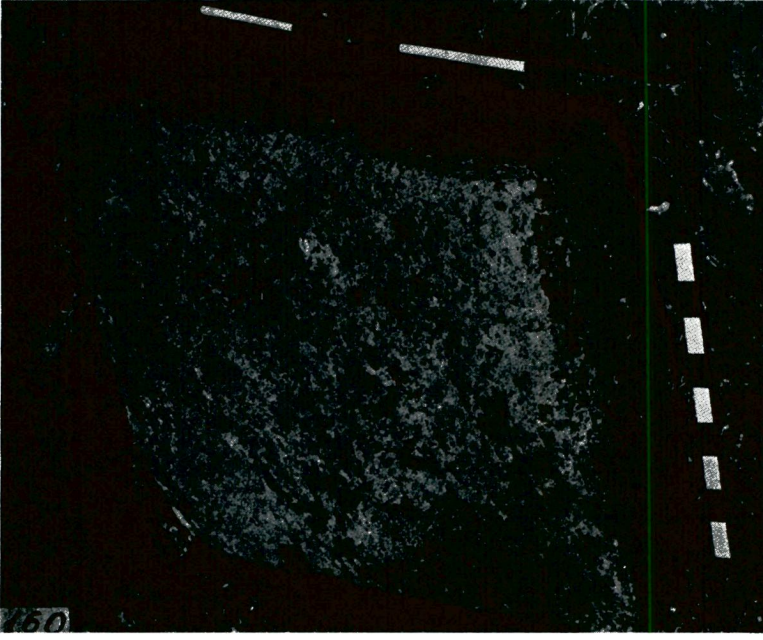
Res. 4 — Yesemek Taşocağı: Üst yüzeyi taşçı kalemle kaba bir surette düzleştirilmeye başlanan tabii bazalt sivrintilerinden biri (boyutu: 3,25 × 3,5 m.).



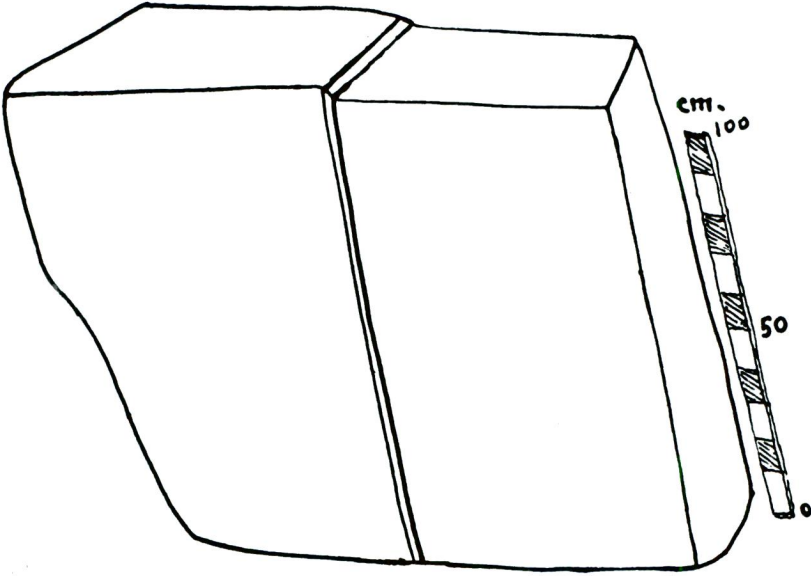
Res. 5 — Yesemek Taşocağı: Dörtgen prizması şeklindeki blokların nasıl çıkarıldığını tesbit ettiren ve takriben 3.5 x 4 x 6 m. boyutunda olan bazalt sivrintisi. Geride Yesemek köyü, ve Altıntop Ovası.



Res. 6 — Yesemek Taşocağı: Taş çıkarma işinin son safhasını teşkil eden dikdörtgen prizması şeklindeki bir bazalt bloku (Blokun yontulması bitirilmemiştir.)

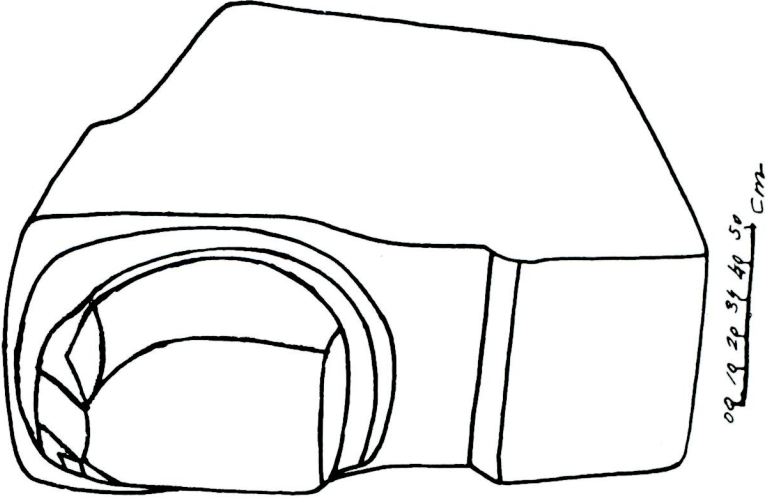


Res. 7^a — Yesemek Heykel Atelyesi: Birinci işçilik safhasındaki bir arslan taslağı (Tip 1) (Y. 160).



Res. 7^b — Yesemek Heykel Atelyesi: Aynı arslan taslağının deseni.

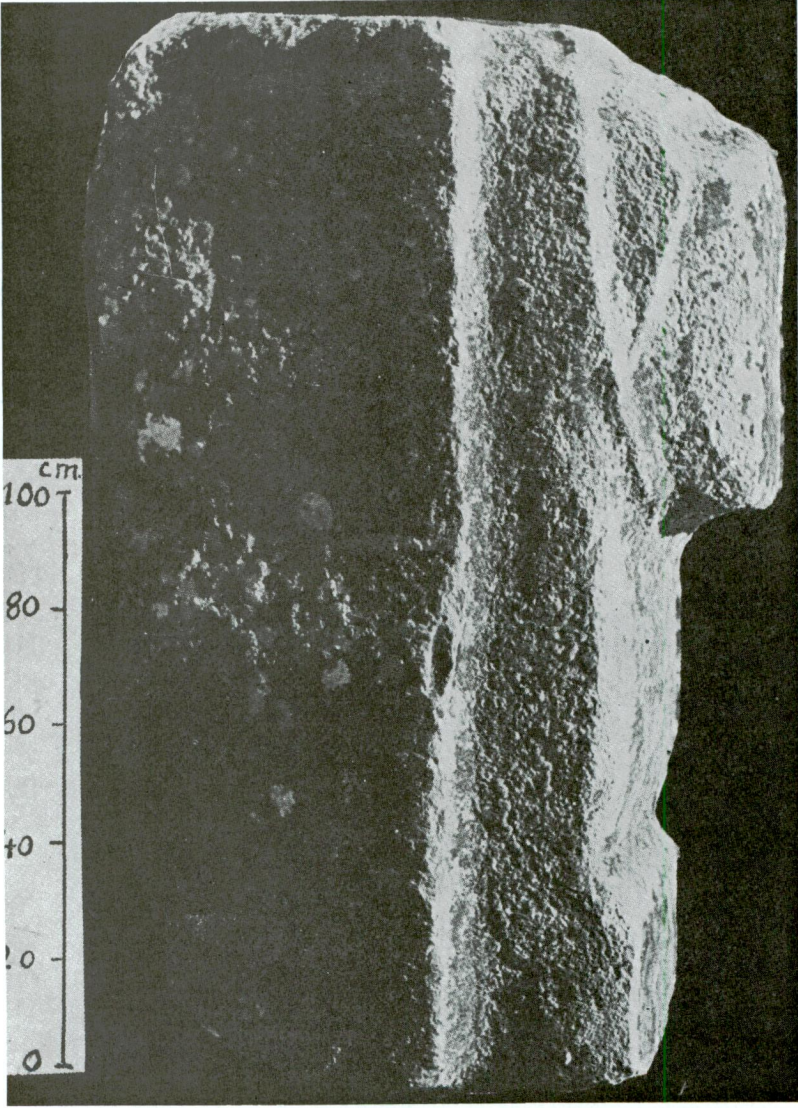
U. B. Alkım



Res. 8^b — Yesemek Heykel Atelyesi :
Aynı kapı-arslanı taşığının deseni.

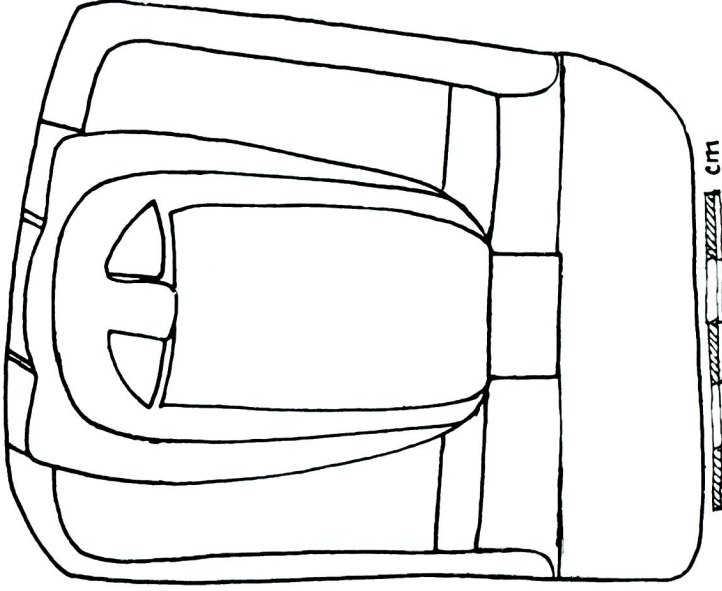


Res. 8^a — Yesemek Heykel Atelyesi: Üçüncü
işçilik safhasında bir kapıarslanı taşığı
(Tip 1) (Y. 159).

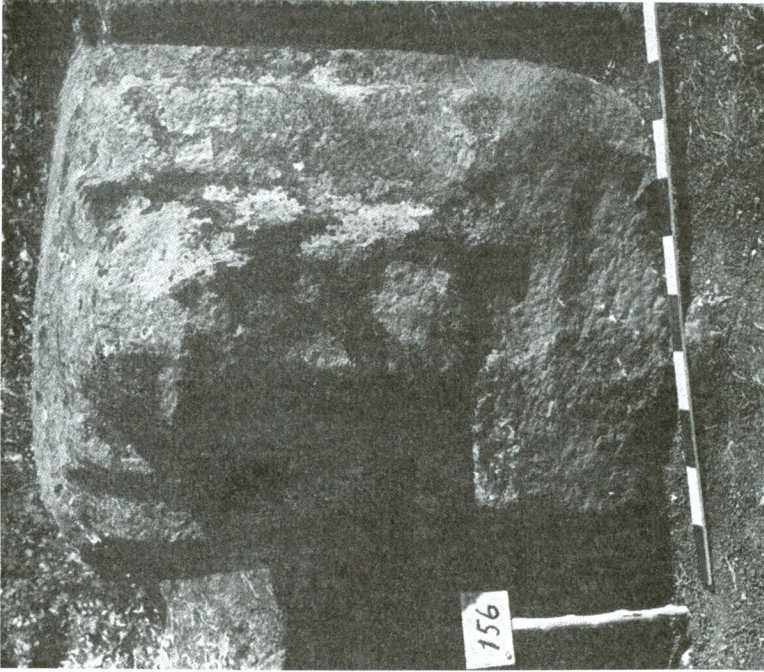


Res. 9 — Yesemek Heykel Atelyesi: Tip 2'ye giren bir kapı-arslanı taslağı (Üçüncü işçilik kademesinde) (Y. 1).

U. B. Alkım



Res. 10^b --- Yesemek Heykel Atelyesi: Aynı kapı-arslamı taşığının deseni.



Res. 10^a --- Yesemek Heykel Atelyesi: Tip 3'e giren bir kapı-arslamı taşığı (Y. 156).



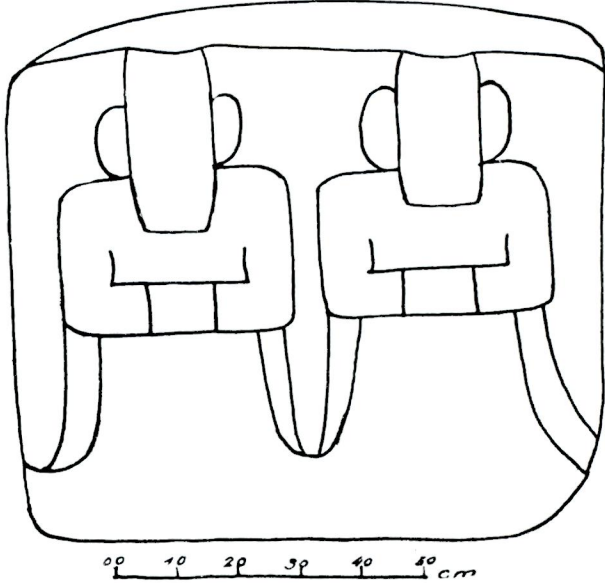
Res. 12 — Yesemek Heykel Atelyesi: Tip 3'e giren bir sfenks taslağı (Y. 57).



Res. 11 — Yesemek Heykel Atelyesi: Tip 2'ye giren bir sfenks taslağı (V 179).



Res. 13^a — Yesemek Heykel Atelyesi: Tip 1'e giren ve iki Dağ Tanrısını tasvir eden kabartma taslağı (Y. 115).



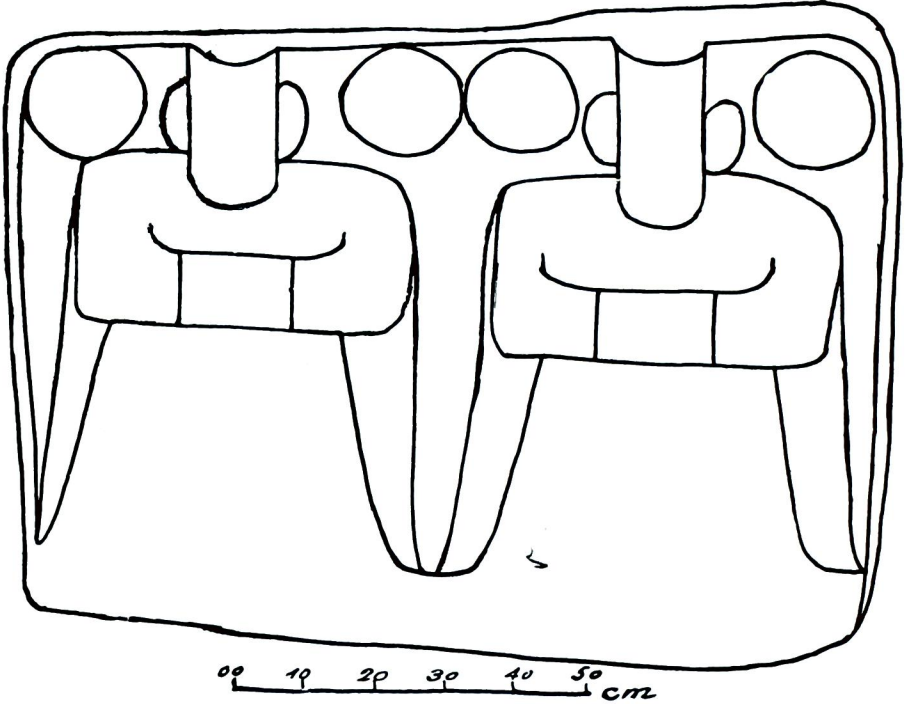
Res. 13^b — Yesemek Heykel Atelyesi: Aynı kabartma taslağının bir deseni.



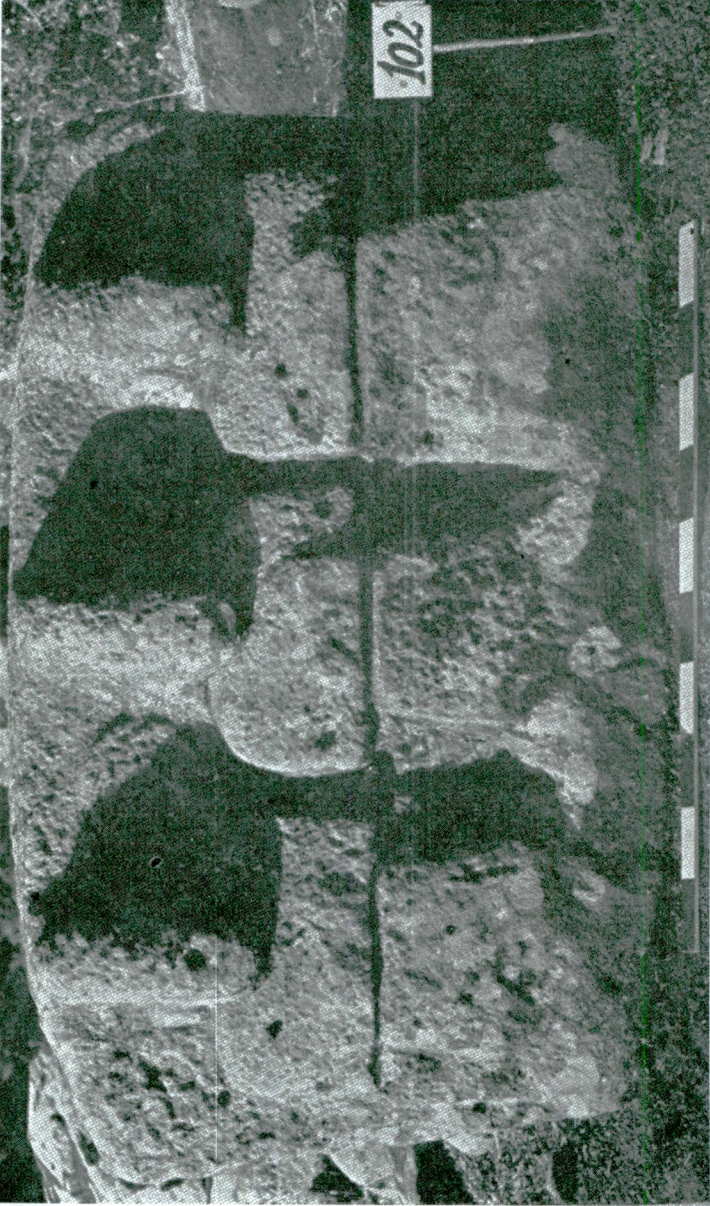
Res. 14 — Yescmek Heykel Atelyesi: Tip 1'e giren iki Dağ Tanrısı kabartması taşı (Y. 109).



Res 15^a — Yesemek Heykel Atelyesi: Tip 2'ye giren Dağ Tanrıları (Y. 106). kabartma taslaklarından biri (Y. 106).



Res. 15^b — Yesemek Heykel Atelyesi: Aynı taslağın deseni.



Res. 16 — Yesemek Heykel Atelyesi: Tip 3'e giren kabartma taslağı (Y. 102).

