

TARİHİ KENTLERDE KENT ESTETİĞİ KAYGISI: BARTIN ÖRNEĞİ

Deniz ÇELİK¹, Sebahat AÇIKSÖZ²

¹ BÜ Bartın MYO Peyzaj Programı

² BÜ Bartın Orman Fakültesi Peyzaj Mimarlığı Bölümü

ÖZET

Tarihi kentlerde sürdürülebilirlik, fiziksel ve sosyo-kültürel korumanın yanı sıra kent estetiğinin sağlanması ile gerçekleştirilebilir. Kentsel planlama ve tasarım, insanın fiziksel sağlığı; kent estetiği ise, ruhsal sağlığı üzerinde etkili olmaktadır. Genel olarak kentsel alanlarda estetik, güzellik ve güzelliğin insan duygularındaki yansımaları olarak ifade edilmektedir. Bununla birlikte, estetik algısı kullanıcı özelliklerine göre de değişim göstermektedir.

Bu çalışmanın kapsamında Tarihî Kentler Birliği'ne üye olan Bartın Kenti'nin kent estetiği açısından incelenmesi, kent estetiği konusunda yerel yönetimin etkinliğinin artırılması ve kentin yaşam kalitesinin yükseltilmesi hedeflenmiştir. Araştırma alanı olarak, Bartın Kent Merkezindeki yaya bölgesi seçilmiştir. Çalışma; literatür taraması, anket çalışması, alan analizi, ilgili aktörlerle görüşme, verilerin analizi ve değerlendirilmesi, sonuç ve önerilerin geliştirilmesi olmak üzere altı aşamada gerçekleştirilmiştir. Bu süreç sonunda çalışmaya ilişkin sonuçlar ortaya konmuş; Bartın'daki yaşam kalitesini artırmaya yönelik fiziksel öneriler geliştirilmiş, bu kapsamda Belediye bünyesinde Tarihî Kentlerde "Kent Estetiği Birimi" önerilmiştir.

Anahtar Kelimeler: Kent estetiği, Tarihî kentler, Planlama ve tasarım, Bartın.

CARE OF CITY AESTHETICS IN HISTORICAL TOWNS: CASE OF BARTIN

ABSTRACT

Sustainability in the historical towns can be realized to obtain the physical and socio-cultural conservation and additionally city aesthetics. While the urban planning and design effects on the physical health of human, the city aesthetic effects on the human's mental health. The aesthetic in urban areas generally is defined the beauty and the reflections of the beauty on the emotions of human. In addition to these, it's also changeable according to the characteristics of the users.

In the context of this research, it has been aimed to investigate Bartın City that is a member of Union of Historical Towns according to the city aesthetics, to increase the efficiency of municipality, to improve the quality of life the city has. The pedestrian area on the center of Bartın has been selected as a case area. The study has been carried out six steps as follows: to search literature, to apply questionnaires, to analyze area, to interview with related actors, data analysis and evaluation, conclusion and recommendations. In the study, the conclusions related to the study have been shown; the recommendations about the increasing life qualities in Bartın are developed. In this scope, "the Unit of City Aesthetic" in historical towns in the organization of municipality has been recommended.

Keywords: City aesthetic, Historical towns, Planning and design, Bartın.

1. GİRİŞ

Tarihi çevreler, geçmişten günümüze kadar varlıklarını sürdürmüş, bulunduğu dönemin tanıklığını yapmış, tarihi bir belge niteliğinde olan değerlerdir. Tarihi kent, bir toplumun geçmişini şekillendiren olaylar zincirini fiziki çevrenin bütününde ve parçalarında barındıran kent olarak ifade edilebilir (Yazgan ve Erdoğan, 1992). Aynı zamanda tarihi kent mekânları geçmişte nasıl bir çevre içinde yaşandığını gösteren açık hava müzeleri olarak da önem kazanmaktadır (Ahunbay, 2004). Fakat çarpık kentleşme, kent arazilerinin değer kazanması, artan nüfus yoğunluğu gibi nedenlerden dolayı hem varlıkları tehlikeye girmekte hem de bulunduğu çevre ile görsel bütünlükleri kaybolmakta; dolayısı ile korunmaları gerekmektedir. Tarihi çevrenin korunması, genel olarak doğal ve fiziksel çevre korunması olup, ekonomik ve teknolojik olguların üstünde sosyal ve kültürel bir korumayı içermektedir (Kuban, 2000). Fiziksel çevre korumada kentsel tasarım ölçeğinde müdahale tipleri restorasyon, cephe giydirme, sonradan ilave edilen kısımların kaldırılması olarak sıralanabilir (Gedikli ve Çakıroğlu, 2003).

“Estetik; güzelliği ve güzelliğin insan belleğindeki ve duygularındaki etkilerini konu olarak ele alan felsefe kolu, güzel duyu, bedii” olarak tanımlanmaktadır (TDK, 2008). Erzen’e (2006) göre ise, “Estetik, biçimsel bir beğeni olmaktan çok yaşamın devinimini ve enerjisini sağlayan algılar, tepkiler, uyarılar ve ‘ben’ ile diğer bütün arasındaki sonsuz iletişim kaynağı olarak” ifade edilmektedir.

Estetik yargının evrensel boyutu çevrenin temel düzeyde estetik olmasını sağlayacak koşullara bağlıdır. İkinci aşamada o kültürün tarihi ile ilgili bazı nitelikler sergilenebilir. Bunlar; heykeller, mimari öğeler ya da kent içinde anonim ve tarihten gelen biçimler olabilir. Fakat bu tür ayrıntılardan önce insanların rahat hareket etmesini, nefes almalarını, görmelerini, yürümelerini, durmalarını, trafik ile güvenli bir ilişki içinde bulunmalarını, yollarını kolay bulmalarını, işaretleri kolay okumalarını temin eden uygulamalar bütün süslerden ve yapay tasarımlardan daha önde gelen estetik koşullar olacaktır (Erzen, 2006). Bununla birlikte kentte estetik, kullanıcı kitlesinin özelliklerine göre değişmekle birlikte, güzellik ve güzelliğin insan duygularındaki yansımaları olarak da şekillenmektedir.

Kent estetiğinde, fiziksel planlama ve tasarım boyutunda temel kabullerin olması gerekmektedir. Bu kabuller arasında geleneksel doku ile uyum sağlayacak doluluk boşluk oranı, yeni bina cephelerinde ve kentsel donatılarda kullanılacak olan malzemelerin renk, doku, form gibi özellikleri vb. konular sayılabilir. Kentsel planlama ve tasarım, insanın fiziksel sağlığı; kent estetiği ise, ruhsal sağlığı üzerinde etkili olmaktadır. Kentsel alanlarda estetik tasarım, 1/1000 ölçekli uygulama imâr planlarından başlayıp, 1/500 ölçekli kentsel tasarım ve hatta 1/1 ölçekli detay tasarımlara kadar inmektedir.

Günümüz kentlerinde, kentsel tasarımda donatı elemanları yaşanabilir mekânlar oluşturmada önem taşımaktadır. Buna karşın, insan yaşamının devamını sağlayan pek çok donatının varlığı çoğu zaman görsel kirlilik oluşturmaktadır. Kentlerin özellikle tarihi geçmişi güçlü kentlerin yapılaşmasında, çağdaş yaşama uyum sağlamasında geçmişin izlerini yaralayan uygulamalarla karşılaşmaktadır (Proto, 2003). Bartın tarihi kent merkezi incelendiğinde; kent mobilyalarının fonksiyonel ve estetik anlamda etkili olabilmesi için yapılarıdaki bakım ve onarım çalışmalarındaki yetersizlikler, tarihi doku ile uyuşmayan yapılaşmalar, altyapı eksiklikleri, trafik sorunu, ticari iş yerlerinden kaynaklanan sorunlar ve altyapı-sokak ilişkilerinde bütünlüğün sağlanamaması vb. konuların öncelikle çözülmesi gerekmektedir (Nayim vd., 2003).

Kent estetiği ve sağlığı konusunda yerel yönetimlere ve ilgili kamu kurum ve kuruluşlarına önemli roller düşmektedir. Yerel yönetimlerin önemi, 2863 Sayılı Kültür ve Tabiat Varlıklarını Koruma (KTVK) Kanunu’nun 10. maddesinin ek fıkrasına göre “Büyükşehir Belediyeleri, Valilikler, Bakanlıkça izin verilen belediyeler bünyesinde kültür varlıkları ile ilgili işlemleri ve uygulamaları yürütmek üzere koruma, uygulama ve denetim büroları kurabilecektir” şeklinde ifade edilmektedir (KTB, 2004).

Bartın yerel yönetiminin de koruma öncelikli çalışmaları bulunmaktadır. Bu kapsamda, Bartın Belediyesi de eski yerleşim alanının tescil edilmesi için girişimlerde bulunmuş ve bu alan 1982 yılında tarihi doku olarak tescil edilmiştir. Bu koruma süreci içinde, 2000 yılında 133 nolu meclis kararıyla tarihi ve kültürel varlıkların korunması ve bu ortak mirasın gelecek kuşaklara aktarılması için Tarihi Kentler Birliği’ne üye olunmuştur (Bartın Belediyesi, 2008a).

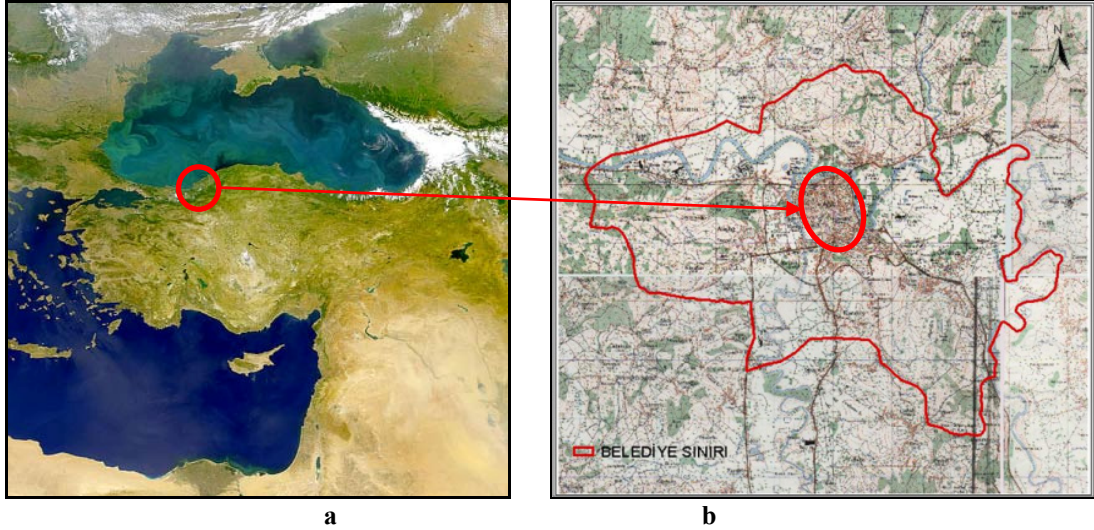
Tarihi kentlerin yanı sıra, yeni yerleşim alanlarını içeren kentlerde de estetik kaygı ön plana çıkmaya başlamıştır. Türkiye’de Ankara, İstanbul, İzmir gibi metropoliten kentler ile Kayseri, Eskişehir, Konya, Bursa, Kocaeli, Sakarya gibi kentlere ait belediyelerde “Estetik Kurul”ların oluşturulduğu görülmektedir. Bu kurulların genel amacı yaşanılabilir bir kent ortamı yaratmak ve kent bütününe estetik bir görünüme kavuşturmak olarak ifade edilebilir. Fakat Bartın Belediyesi bünyesinde kent estetiğine yönelik bir yapılanma söz konusu değildir.

Araştırma, Bartın’da özellikle tarihi doku içerisindeki kullanıcı kitlesinin kent estetiği bilinci ve kaygısının olup olmadığı sorgulamasına yanıt bulmak amacıyla gerçekleştirilmiştir. Bu çalışma kapsamında Tarihi Kentler Birliği’ne üye olan Bartın Kenti, kent estetiği açısından irdelenmiş; kent estetiği konusunda yerel yönetimin etkinliğinin artırılması ve kentte yaşam kalitesinin yükseltilmesi için öneriler geliştirilmiştir. Bu kapsamda Bartın Belediyesi bünyesinde “Kent Estetiği Birimi” önerilmiştir.

2. MATERYAL VE METOT

Araştırma alanı olarak Bartın Kent Merkezinde yoğun olarak kullanılan yaya bölgesi seçilmiştir (Şekil 1a,b). Bu alan, tek düzenlenmiş yaya bölgesi ve dış mekândaki sosyo-kültürel etkinliklerin gerçekleştirildiği alan olması nedenleri ile tercih edilmiştir. Arasta özelliği taşıyan alanda ticari işletmeler bulunmaktadır.

Bartın Belediye Başkanlığı’nın 06.07.1999 tarih ve 93–1363 sayılı yazısı ile Bartın İli Kırtepe Mahallesi Hükümet Caddesi başlangıç ve bitimine kadarki bölümü ile Orta Mahalle Demirciler Sokağının başlangıç ve bitimine kadarki bölümü İl Trafik Komisyonu Başkanlığı tarafından 1999 yılında taşıt trafiğine kapatılmıştır (İl Trafik Komisyonu, 2008). Bu tarihten sonra da alan, yaya bölgesi olarak kullanılmaya başlanmıştır. 1982 yılında tarihi doku olarak tescil edilen alan içinde yoğun olarak ticari işletmeler, tescilli münferit anıt eser olarak ifade edilen han, cami vb yapılar yer almaktadır.



Şekil 1 a. Bartın’ın konumu (NASA, 2004) b. Araştırma alanının konumu (HGK, 1986)

Araştırma altı aşamada gerçekleştirilmiştir:

- 1. Literatür Taraması:** Kent estetiği, tarihi kentler, 2863 Sayılı KTVK Kanunu gibi konularla ilgili bilgi toplanmıştır. Bartın’da geleneksel konutların yoğun olarak bulunduğu mekânlar kent estetiği açısından irdelenmiştir.
- 2. Anket Çalışması:** Araştırma alanına ait 1/1000 ölçekli imar paftası ve 1/1000 ölçekli kadastr paftası analiz edilerek 22 ada içinde 348 parsel bulunduğu saptanmıştır. Her bir parselde bir adet ticari işletme bulunduğu için %10 örneklem ile 35 adet ticari işletme ile anket yapılmıştır. Elde edilen bu anket sayısı kullanıcı kitlesi için de kabul edilerek, toplam 70 kişi ile anket gerçekleştirilmiştir. “Basit Tesadüfî Örneklem Yöntemi” kullanılmıştır. Anketler araştırmacılar tarafından kullanıcı sayısının arttığı kent pazarının olduğu Salı ve Cuma günlerinde yüz yüze yapılmıştır.

3. **Alan Analizi:** Bartın belediyesinden yaya bölgesine ait veriler alınmış, haftanın farklı gün ve saatlerinde gözlem yapıp, fotoğraflar çekilmiştir.
4. **İlgili Aktörlerle Görüşme:** Bartın Belediyesi, İl Sağlık Müdürlüğü, İl Kültür ve Turizm Müdürlüğü vb. kamu kurum ve kuruluşları ile görüşmeler yapılmıştır.
5. **Verilerin Analizi ve Değerlendirme:** Araştırma bulguları kapsamında elde edilen veriler analiz edilerek, değerlendirilmiştir.
6. **Sonuç ve Önerilerin Geliştirilmesi:** Bu analiz ve değerlendirme sonucunda çalışmaya ilişkin sonuçlar ortaya konmuş; Bartın'daki yaşam kalitesini artırmaya yönelik fiziksel öneriler geliştirilmiştir. Bu kapsamda belediye bünyesinde yeni bir yapılanma önerilmiştir.

3. BULGULAR

Yerel yönetimin kent kimliğini korumaya yönelik çalışmaları Tarihi Kentler Birliği'ne üye olunması ile artış göstermiştir. Korumaya ilişkin çalışmalar koruma kurulunun onayı ile Bartın Belediyesi İmar ve Şehircilik Müdürlüğü tarafından yapılmakta ya da yaptırılmaktadır. Tarihi dokuyu korumak ve yaşatmak amacıyla sokak sağlıklaştırma çalışmaları, tarihi yapıların röleve ve restorasyonları vb. çalışmalar (Şekil 2a, b) yapılmış ve yapılmaya devam etmektedir. Fakat koruma çalışmalarına karşın tarihi dokudaki değişim ve dönüşümler kent estetiğine zarar veren görsel kirliliğe ilişkin sorunların ortaya çıkmasına neden olmuştur. Bu sorunların kökeninde zaman içinde süre gelen sosyo-kültürel değişim (göç, yaşam şeklindeki değişim vb), fiziksel eskime, politik değişimler, maddi yetersizlikler gibi nedenler sayılabilir. Kent kimliğinin en önemli göstergelerinden biri olan sivil mimari örneklerinin tahribatı (Şekil 3) ile yaşanan görsel kalitedeki bozulma kent estetiğini de önemli ölçüde etkilemiştir (Şekil 4).

Geleneksel konutların yoğun olduğu alanlardaki yeni yapılaşma; mimari tipoloji, kullanılan malzemeler, kentsel donatılar, dış mekân kullanımları vb açılardan geleneksel doku ile uyum sağlamamaktadır. Buna ek olarak, ulaşım ağı ve trafik akışının çözülememiş olması, otopark sorunu, kaldırımların yaya akışını engelleyecek şekilde esnaf tarafından işgali, ilân ve reklâm panolarının büyüklük ve konumları görsel kirliliğe neden olmaktadır. Kent estetiği açısından görsel kirliliğe neden olan bu etmenlerin yanı sıra; Belediye anonsları, trafik gürültüsü vb etmenlerden kaynaklanan gürültü kirliliğinin de halkın ruh sağlığı üzerinde olumsuz etkilere sahip olduğu anket sonuçlarından elde edilmiştir.



a.



b.

Şekil 2 a. Sıraevlerde cephe iyileştirmesi b. Koruma çalışmalarından bir örnek.



Şekil 3. Sivil mimari örneklerinin tahribatı.



Şekil 4. Görsel kirlilik.

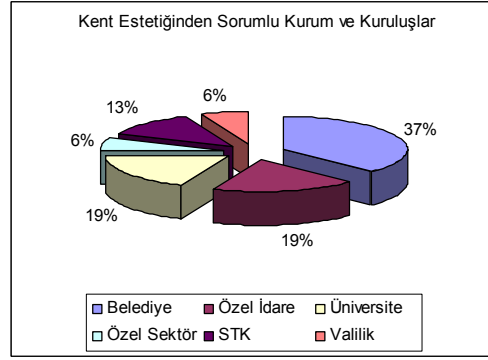
Araştırma kapsamında gerçekleştirilen anket çalışmasının sonuçları ticari işletme sahipleri ve kullanıcılar olmak üzere iki bölümden oluşmaktadır.

Ticari İşletme Sahiplerine İlişkin Anket Sonuçları

- Ticari işletme sahiplerinin %90'ı tarihi kentlerde kent estetiğini önemli bulmuşlardır.
- Ticari işletme sahiplerinden %60'ı kenti estetik bulduklarını ifade etmişlerdir. Estetik buldukları mekânlar önem sırasına göre yaya bölgesi, tarihi binalar, gece aydınlatması ve arastadır. Bina dış

cephelerinin bakımsızlığı, çarpık kentleşme ve kaldırımların esnaf tarafından işgali gibi nedenlerden dolayı %40'lık bölümü kenti estetik bulmamışlardır.

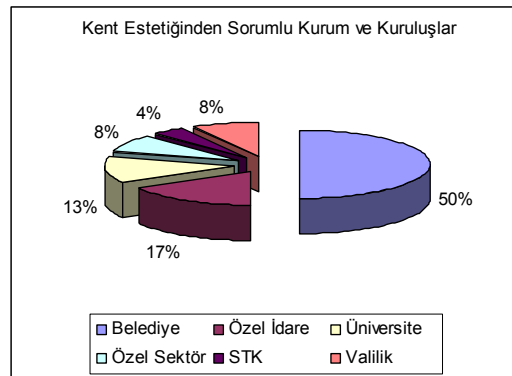
- Ticari işletmelerin %70'i kaldırımların dar olması ya da esnaf tarafından işgali, otopark yetersizliği, görsel kirlilik ve gürültü gibi nedenlerden dolayı alana ilişkin sorun yaşadıklarını belirtmişlerdir.
- Ticari işletme sahipleri tarafından kent estetiğinden sorumlu kurum ve kuruluşlar önem sırasına göre belediye, il özel idaresi ve üniversite olarak ifade edilmiştir (Şekil 5).



Şekil 5. Ticari işletme sahiplerinin kent estetiğinden sorumlu buldukları kurum/kuruluşların önem yüzdesi.

Kullanıcılara İlişkin Anket Sonuçları

- Kullanıcıların %100'ü tarihi kentlerde kent estetiğini önemli bulmuşlardır.
- Kullanıcılardan %45'i Hükümet Caddesi ile özellikle bu mekânın gece aydınlatmasını estetik bulduklarını ifade etmişlerdir. %55'lik bölümü ise; bina dış cephelerinin bakımsızlığı, çarpık kentleşme, kentsel donatıların yetersizliği ve kaldırımların esnaf tarafından işgali gibi nedenlerden dolayı kenti estetik bulmamışlardır.
- Kullanıcıların %55'i alana ilişkin herhangi bir sorun yaşamadıklarını belirtmişlerdir. %45'i ise; otopark yetersizliği, kaldırımların dar olması ya da esnaf tarafından işgali, görsel kirlilik ve gürültü gibi nedenlerden dolayı alana ilişkin sorun yaşadıklarını belirtmişlerdir.
- Kullanıcılar tarafından da ticari işletme sahipleri gibi kent estetiğinden sorumlu kurum ve kuruluşlar önem sırasına göre belediye, il özel idaresi ve üniversite olarak ifade edilmiştir (Şekil 6).



Şekil 6. Kullanıcıların kent estetiğinden sorumlu buldukları kurum/kuruluşların önem yüzdesi.

4. SONUÇ ve ÖNERİLER

Kent estetiği ve tarihî kentlere ilişkin veriler ışığında çalışma alanı analiz edilmiş; değerlendirme sonucunda, öncelikle kent estetiği açısından halkın ruh sağlığını olumlu yönde etkileyecek, yaşam kalitesinin artırılmasına yönelik fiziksel öneriler geliştirilmiştir. İkincil olarak, Bartın Belediyesi örneğinde Tarihî Kentlerde “Kent Estetiği Birimi” önerilmiştir.

Bartın için kent estetiğine yönelik fiziksel öneriler:

- Kent peyzajına katkı sağlayacak açık ve yeşil alanların düzenlenmesi (Irmak kıyısının ve mevcut parkların tasarlanması, sayılarının artırılması, bakı noktalarının oluşturulması vb),
- Bu kullanım alanlarının çeşitlendirilmesi ve kalitenin sağlanması,
- Mevcut bitkisel düzenlemenin bakımının yapılması,
- Görsel kirliliğin önlenmesi (Elektrik kablolarının yer altından geçirilmesi, ilan ve reklam tabelaları arasında uyumun sağlanması vb),
- Tarihi yapılarda bakım ve onarım çalışmalarının yapılması,
- Geleneksel ile günümüz yapılarının cephe yüzeylerindeki uyumun sağlanması,
- Çevre kirliliğinin önlenmesi (Bartın Irmağı, katı atık ve kanalizasyon sorunu vb),
- Düzenli ve daha sık toplu taşıma aracı ile kolay erişilebilirliğin sağlanması,
- Yaya-araç trafiğinin düzenlenmesi ve otoparkların nitelik ve nicelik olarak iyileştirilmesi,
- Kaldırımların genişletilmesi ve esnaf işgalinin engellenmesi,
- Kentsel donatıların çevre ile uyumunun sağlanması,
- Gürültü kirliliğinin önlenmesi vb.

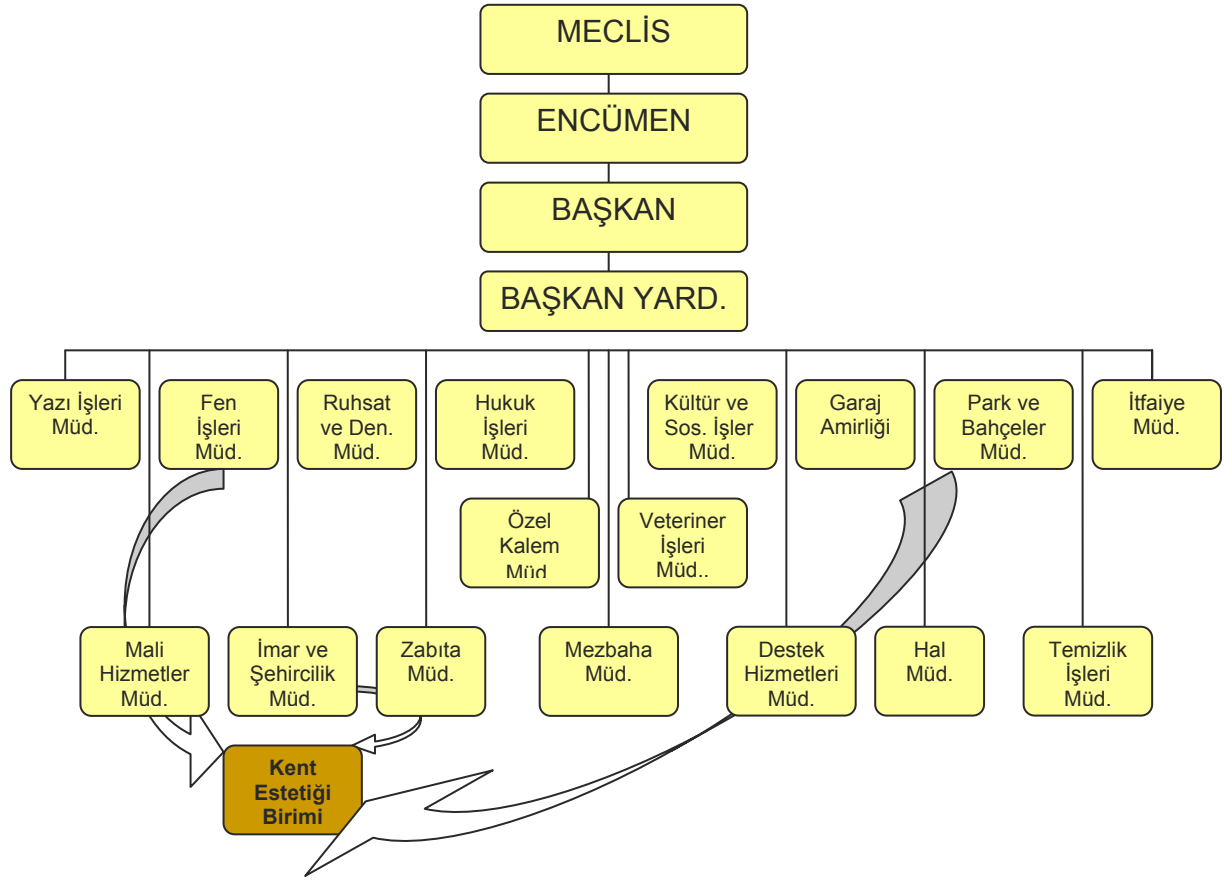
Kurumsal Öneri: Tarihî Kentlerde “Kent Estetiği Birimi”

Bartın Belediyesi bünyesinde yer alacak bu birim, 2863 Sayılı KTVK Kanunu’nun 10. maddesine dayanarak ve kent estetiği konusu da göz önüne alınarak önerilmiştir (Şekil 7). Anket çalışması sonucunda ticari işletme sahipleri ve kullanıcılar da kent estetiğinden öncelikle belediyeyi sorumlu kurum olarak gördüklerini ifade etmişlerdir. Tarihî Kentlerde “Kent Estetiği Birimi”; Fen İşleri Müdürlüğü, Park Bahçeler Müdürlüğü, İmar ve Şehircilik Müdürlüğü ile koordineli olarak çalışacaktır. Bartın halkını temsil eden sivil toplum kuruluşları, üniversite, il özel idaresi, il kültür ve turizm müdürlüğü, il çevre ve orman müdürlüğü, il sağlık müdürlüğü gibi kamu kurum ve kuruluşlarının temsilcileri ve yerel yöneticilerden oluşmalıdır.

“Kent Estetiği Birimi” mevcut tarihi dokudaki restorasyon çalışmalarında mimari tipolojiyi korumaya yönelik kararların alınması, kullanılacak malzemede renk, doku, form uyumunun devamlılığının sağlanması ve yeni yerleşim alanlarında geleneksel dokuyla uyum sağlayacak doluluk-boşluk, ölçek, oran vb değerleri dikkate alarak uygulamaların yapılması amacıyla kurulmuştur.

“Kent Estetiği Birimi”nin üstlendiği temel görev, Bartın Kenti’nin estetik sorunlarının saptanması, çözüm önerilerinin geliştirilmesi ve mevcut estetik değerlerin tespit edilerek, korunmasının sağlanmasıdır. Belediye bu göreve ek olarak geleneksel mimarinin korunması için; dış cephe yenilemeleri, kent içinde yer alacak ticari işletmelerin kullanacağı ilân ve reklâm panosu gibi kentsel donatı elemanlarının seçimi vb konularda alternatifler sunarak, yol gösterici olmalıdır. Ayrıca, yeni yerleşimlerde yapısal ve bitkisel malzemenin renk ve doku açısından kendi içinde ve tarihi doku ile uyumunun sağlanması; yarım kalan ya da cephe kaplamasını tamamlamayan yapıların kısa sürede revizyonlarının yapılması vb, bu birimin çalışmaları arasında yer almaktadır.

Bugünkü uygulamada 2464 sayılı Belediye Gelirleri Kanunu’na göre ilân ve reklâm panolarına ait fiyatlar belediye meclisi kararına göre belirlenmekte; fakat renk, doku, şekil gibi tarihi doku ile uyumunu sağlayacak kriterler belirtilmemektedir (Demirkoparanoglu, 2008). Bu nedenle, önerilen “Kent Estetiği Birimi”nin “İlân ve Reklâm Yönetmeliği”nin hazırlanmasında, uygulamasında ve denetiminde de rol alması gerekmektedir.



Şekil 7. Bartın Belediyesi Teşkilat Şeması: Öneri Kent Estetiği Birimi Yapılanması (Bartın Belediyesi, 2008b'den geliştirilmiştir).

“Kent Estetiği Birimi”nin bir diğer önemli işlevi de, kent estetiği konusunda kamu farkındalığının artırılmasında önemli bir rol üstlenmesidir. Farkındalığın artırılması; kent estetiği konusunda kamu kurum ve kuruluşlarında yapılacak eğitim seminerleri ve halk bilinçlendirme toplantıları ile sağlanacaktır. Bartın’da estetik ve sağlık sorunu yalnız yerel yönetim, kamu kurum ve kuruluşlarının çabaları ile değil; halkın katılımı, desteği ve kent estetiği kaygısını taşımaları ile çözümlenecektir.

KAYNAKLAR

- Ahunbay, Z. 2004. Tarihî Çevre Koruma ve Restorasyon, Yapı Endüstri Merkezi A.Ş., Yapı Yayın-28, İstanbul.
- Bartın Belediyesi, 2008a. 05.10.2000 Tarihli Bartın Belediyesi Meclis Kararı, Bartın.
- Bartın Belediyesi, 2008b. Bartın Belediyesi Teşkilat Şeması, Bartın.
- Demirkoparanoglu, E. 2008. Yüzyüze Görüşme, Bartın Belediyesi, Bartın.
- Erzen, J. 2006. Çevre Estetiği, ODTÜ Yayıncılık, Ankara.
- Gedikli, R. ve Çakıroğlu, B. 2003. Tarihi Dokuda Kültürel Değerlerin İrdelenmesi ve Yaşatılması: Trabzon Kenti Örneğinde. II. Uluslar arası Kent Mobilyaları Sempozyumu ve Fuarı, 24-27 Nisan, İstanbul.
- HGK, 1986. 1/25000 Ölçekli Memleket Haritası, Harita Genel Komutanlığı, Ankara.
- İl Trafik Komisyonu, 2008. 07.07.1999 Tarihli Karar, Bartın.
- KTB, 2004. Mevzuat, TC Kültür ve Turizm Bakanlığı, <http://www.kultur.gov.tr> (Erişim: 09.04.2007).

- Kuban, D. 2000. Tarihi Çevre Korumanın Mimarlık Boyutu Kuram ve Uygulama, Yapı Endüstri Merkezi A.Ş. İstanbul.
- NASA, 2004. A Satellite Image of the Turkish Mediterranean Coast and Cyprus in 1990, <http://zulu.ssc.nasa.gov/mrsid> (Erişim: 10.06.2004).
- Nayim, N., Cengiz, B., Sarı, Y. ve Kapuci, C. 2003. Bartın Tarihi Kent Kimliğinde Kent Mobilyaları. II. Uluslararası Kent Mobilyaları Sempozyumu ve Fuarı, 24-27 Nisan, İstanbul.
- Proto, M. E. 2003. Sanatın Adresi: Tarihi Kentler. II. Uluslar arası Kent Mobilyaları Sempozyumu ve Fuarı, 24-27 Nisan, İstanbul.
- TDK, 2008. Güncel Türkçe Sözlük'te Söz Arama, Türk Dil Kurumu, <http://www.tdk.gov.tr>. (Erişim: 05.06.2007).
- Yazgan, M. E. ve Erdoğan, E. 1992. Tarihi Çevrelerde Peyzaj Planlama, Ankara Üniversitesi Ziraat Fakültesi Peyzaj Mimarlığı Bölümü, Peyzaj Mimarisi Derneği Yayınları: 2, Ankara.