

KAYSERİ GESİ KORUMA BÖLGESİ'NİN TURİZM POTANSİYELİNİN SÜRDÜRÜLEBİLİRLİK İLKELERİ DOĞRULTUSUNDA İRDELENMESİ*

*Seçil Gül MEYDAN YILDIZ***

*Mehmet TOPAL****

Geliş/Received: 10.03.2023

Kabul/Accepted: 28.03.2023

DOI: <https://doi.org/10.58724/assam.1262951>

Öz

Tarihsel süreç içerisinde insanoğlu yaşamış olduğu fiziksel çevreyi ihtiyaçları çerçevesinde şekillendirirken ortaya çıkardığı kültürü, sonraki gelecek nesillere aktarmakta, böylece günbegün çeşitlenen ve zenginleşen bir kültürel birikim oluşturmaktadır. Bu birikim, insanların geçmişini bilmesini sağlayan somut belgedir. Kültürel değerlerin dünya mirası olduğu, korunmasının ve ölümsüzleştirilmesinin insanlığın sorumluluğunda olduğu herkes tarafından kabul edilen bir gerçektir. Tarihi çevreyi var eden örneklerin sorunları arasında, ekonomik ve sosyal şartlar sebebiyle eserlerin kendine özgü kullanımlarının devam edememesi yer alır. Turizm faaliyetlerinin sağlamış olduğu kullanım olanakları, kültürel ve doğal değerlerin korunarak yaşatılmasında önemli bir role sahiptir. Turizmin devamlılığı için kültürel mirasın tanınması, doğal kaynakların korunması ve yaşatılması gerekmektedir. Turizm, doğru yönlendirildiği zaman gerekli mali desteği yaratması ve ev sahibi toplumlara koruma konusunda bir motivasyon sağlaması açısından da önemlidir. Ancak turizmin ekonomideki olumlu etkilerinin yanı sıra olumsuz etkileri de vardır. Plansız bir turizm, çevresel, tarihsel ve kültürel değerlerin özgün niteliklerinin değişmesine, bozulmasına hatta yok olmasına yol açabilmektedir. Bu tehditlerin gerçekleşme ihtimali, sürdürülebilir turizm yaklaşımının ortaya çıkmasını sağlamıştır. Bu çalışmada örneklem alan olarak seçilen Kayseri Gesi Koruma Bölgesi'nin (KGKB) sürdürülebilir turizm ilkeleri doğrultusunda korunması amaçlanmaktadır. Çalışmada karma yöntem kullanılarak nitel ve nicel araştırmalar yapılmıştır. Gesi Koruma Bölgesi (GKB), Kayseri kentinin merkez ilçelerinden olan Melikgazi ilçesine bağlı Kuzey Mahallesi, Güney Mahallesi ve Bahçeli Mahallesi sınırları içerisinde yer almaktadır. GKB özgün arazi yapısı ile farklı medeniyetlerin izlerini günümüze kadar taşıyabilen bir kültür merkezi olması nedeniyle seçilmiştir. Araştırma sonucunda elde edilen verilerden GKB'nin sürdürülebilir turizm potansiyeline sahip olduğu; ancak, turistik potansiyelinin artırılması gerektiği, bunun için de sürdürülebilir koruma politikalarının sosyo-kültürel, çevresel ve ekonomik boyutta oluşturularak uygulanabilirliğinin sağlanmasının zaruri olduğu sonucuna varılmıştır.

Anahtar Kelimeler: Sürdürülebilirlik, Turizm, Sürdürülebilir Turizm, Kayseri Gesi Koruma Bölgesi

* Bu çalışma "Sürdürülebilir Turizm ve Kentsel Koruma İlişkisi: Kayseri Gesi Koruma Bölgesi Örneği" başlıklı yüksek lisans tezinden üretilmiştir.

** Doç. Dr., Yozgat Bozok Üniversitesi, Şehir ve Bölge Planlama Bölümü, secil.meydan@yobu.edu.tr, ORCID: 0000-0001-9869-4159

*** Kentsel Koruma ve Yenileme Bilim Uzmanı, topuzmehmet91@gmail.com, ORCID: 0000-0001-9509-8001

Examining the Tourism Potential of Kayseri Gesi Protection Zone in line with Sustainability Principles

ABSTRACT

In the historical process, while shaping the physical environment in which human beings live within the framework of their needs, they transfer the culture they have created to the next future generations, thus creating a cultural accumulation that diversifies and enriches day by day. This accumulation is the concrete document that allows people to know their past. It is a fact that cultural values are world heritage and that their protection and immortalization are the responsibility of humanity. Among the problems of the examples that bring the historical environment into existence is the inability to continue the specific uses of the works due to economic and social conditions. The usage opportunities provided by tourism activities have an important role in preserving and maintaining cultural and natural values. Tourism is also important in terms of creating the necessary financial support when directed correctly and providing a motivation for conservation to host communities. However, tourism has negative effects as well as positive effects on the economy. Unplanned tourism can lead to the change, deterioration or even disappearance of the original qualities of environmental, historical and cultural values. The possibility of realization of these threats has led to the emergence of a sustainable tourism approach. In this study, it is aimed to protect the Kayseri Gesi Protection Zone (KGKB), which was selected as a sample area, in line with the principles of sustainable tourism. In the study, qualitative and quantitative researches were carried out using mixed method. Gesi Protection Zone (GKB) is located within the borders of Kuzey Quarter, Güney Quarter and Bahçeli Quarter of Melikgazi district, which is one of the central districts of Kayseri city. GKB was chosen because it is a cultural center that can carry the traces of different civilizations to the present day with its unique land structure. From the data obtained as a result of the research, it is stated that GKB has sustainable tourism potential; However, it was concluded that the touristic potential should be increased and for this reason, it is essential to ensure the feasibility of sustainable protection policies by establishing them in socio-cultural, environmental and economic dimensions.

Keywords: Sustainability, Tourism, Sustainable Tourism, Kayseri Gesi Conservation Zone

1. Sürdürülebilirlik ve Turizm Arasındaki İlişki

Sürdürülebilirliğin temelinde koruma, ekonomik kalkınma ve çevrecilik bulunmaktadır. 1970'lerde sürdürülebilir turizm, çevresel bozulma ve kültürel değerlerin olumsuzluklara karşı korunmasında çözüm olmuştur (Bramwell & Lane, 2012: 1). Kültürel ve sosyal değerleriyle turizm, doğal alanların korunması ve geliştirilmesi, sektörün varlığı ve ekonomik yararın devamı için önemlidir. (Mathieson & Wall, 1982: 97). Toplumların otantik ve sosyo-kültürel değerlerine saygılı olmalı, geleneklerin yaşatılmasına destek olmalı ve kültürler arası hoşgörü arttırmalıdır. Yoksulluk azaltılmalı ve halktan gelen gelirlerden işgücü ve işveren olarak faydalanılarak fırsat oluşturulmalıdır. Turizm sektöründe sürdürülebilirliğin sağlanması başarının ön koşuludur. Ayrıca sürdürülebilir turizmin gelişmesini sağlamak sürekli bir süreçtir. Gelen turistlerin beğenilerini yükseltmek en önemli husustur (Wearing & Neil, 2009: 10). Turizmin cazip bir sektör olmasının sebebi, yenilenebilir olanları kullanması, yenilenemeyenleri ise koruması ve böylece geleneksel değerleri her zaman canlı tutmasıdır. Çevresel, ekonomik, kültürel ve toplumsal sürdürülebilirlik ilkelerinin bu düşüncede uygulanması gerekmektedir (Meydan Yıldız ve Seçkin, 2019: 1299).

1.1. Ekonomik Sürdürülebilirlik ve Turizm

Ekonomik sürdürülebilirlik, etkin bir mali harcama ile kaynakların gelecek kuşaklar arası dönemin uzun zaman diliminde tatmin edici, yüksek bir yaşam kalitesini sağlama amacını hedeflemektedir (Yenice, 2011: 48-54). Ekonomik sürdürülebilirlik ayrıca çevresel yarar ile ekonomik kriterler arasındaki dengeyi ifade etmektedir. Denge sağlanabilmesi için ekonomik çalışmalar devam ederken doğal alanların korunmasına ve yenilenebilenlerin korunması gereklidir (Hasandemir, 2013: 6-47). Turizmin geleneksel, sosyal, kültürel yaşama ve ekonomiye saygı duyan endüstrisi, turistler ve karar vericiler tarafından kabul edilmelidir (Meydan Yıldız ve Şengün, 2019: 80-82). Ekonomik olarak

büyüme sağlanırken iş alanının daha fazla olması teşvik edilmeli ve insanların yaşayacakları alanların kalitesi artırılmalıdır. Ekonomik fayda en üst düzeye çıkarılmalı ve ekonomik getirinin devamlılığı sağlanmalıdır (Erdoğan, 2003: 317). Tarihi alanlardaki turistik yerler de ekonomiye katkı sağlayabilmektedir. Aynı zamanda tarihi çevrelerin korunarak gelecek kuşaklara aktarılmasında büyük etken olmaktadır (Durak, 2014: 25-71).

1.2. Çevresel Sürdürülebilirlik ve Turizm

Çevresel sürdürülebilirlik, doğal alanların korunmasını, çevreye ve hayvanlara zarar verilmesinin azaltılmasını ilke edinmektedir. Biyolojik ve çevresel çeşitliliğin korunmasını, doğal kaynakların aşırı tüketiminin önüne geçilmesini içermektedir. Turizm etkinliklerinin doğal kaynaklarla uyum içinde olması gerektiğini belirtmektedir. Bu doğrultuda turistlerin çevreye olumsuz bir şey yapmasını en aza indirebilmek için bilgilendirme yapmalı ve gerek duyulduğunda ziyaretçi gruplarına eğitim vermelidir (Erdoğan, 2005: 36-47; Yücel, 1996: 67-89).

1.3. Sosyo-Kültürel Sürdürülebilirlik ve Turizm

İş, eğitim, kültürel değerler, eğlence alanları, insanların birbirleriyle olan iletişimi, sağlıklı yaşam, güvenilirlik gibi tarihsel ve kültürel mirasın korunması, doğal çevrenin gelecek nesillere devredilmesi, insanların kültürel değerler ile uyumlu olabilmesi için kültürel gelişme sağlanmalıdır. Kent kimliğinin güçlendirilmesi gibi başlıklar sosyo-kültürel sürdürülebilirlik kavramı içerisinde barınmaktadır (Yenice, 2011: 48-54). Sürdürülebilir turizmin her bir bileşeni sosyal dengenin bozulmasına fırsat vermeden gelecek nesillere aktarmayı içermektedir (Hasandemir, 2013: 6-47). Sürdürülebilir turizm çevreye zararı dokunacak etkenler içermediğinden gelenek ve göreneklerimize sahip çıkan, ülkelerarası eşitsizlikleri azaltan ve halkın yaşamının daha rahat olmasında büyük ölçüde destekte bulunan bir yaklaşımı hedeflemektedir. Sürdürülebilir turizmin varlığı için tüm bileşenlerin birlikte değerlendirilmesi gereklidir. Bu sayede, ürün çeşitlerinin artırılması, malî gereksinimlerin sağlanması, bitki ve hayvan varlığının korunması, toplumun değerlerinin korunması, yeni nesle aktarılması ve toplumsal açıdan bu bölgede yaşayan halkın gereksinimlerinin doğru belirlenmesi sağlanabilmektedir.

2. Koruma Alanlarında Sürdürülebilir Turizm

Sürdürülebilirlik olgusunun dünya gündemine yerleşmesi, 1983 yılında Norveç başbakanı Brundtland başkanlığında kurulan Birleşmiş Milletler Çevre ve Kalkınma Komisyonu'nun, 1987 yılında BM Genel Kurulu'na sunduğu Ortak Geleceğimiz Raporu'nda, sürdürülebilir kalkınma kavramının hem çevre ve ekonomi arasındaki ilişkiye vurgu yapan hem de toplumsal, siyasal ve kültürel pek çok boyutu olan bir kavram olarak ilk kez ortaya atılmasıyla gerçekleşmiştir (Bahçeci ve Görmez, 2019: 2310-2311). Tekeli'ye (2009) göre bu rapor, barış sağlayan bir rapor olarak kabul edilmektedir. Sürdürülebilirlik 1992 yılında Rio Çevre ve Kalkınma Konferansı'yla uluslararası camiada kabul edilen bir ilke olmuştur (Tekeli, 2009: 132-185).

Turizmde sürdürülebilir olma kaygısı, kültürel öğelerin turizm için pazarlanarak ve bu pazarlamadan gelen faydalarla gelişen ekonomik, çevresel, sosyal ve kültürel bedellerin arasında çıkan çelişki ile daha da büyümüştür. Bu durumun yok olması için koruma ile turizm arasında denge kurulması gerekmektedir. Dünya Turizm Örgütü'nün (WTO) tanımına göre sürdürülebilir turizm; "turistlerin ve halkın ihtiyaçlarını gelecek için olanakları koruyarak ve geliştirerek karşılayan, kültür bütünlüğünü, zorunlu çevreyle ilgili süreçleri, biyolojik çeşitliliği ve yaşam destek sistemini korurken, ekonomik, sosyal ve estetik ihtiyaçları karşılayan turizm" dir (WTO, 2022: 21). Sürdürülebilir turizm halkın turizmle ilgili yapılanlara istekli olarak katılıp buna yönelik koruma ve yenileme çalışmalarını için uğraştıkları konuları içermektedir (Çalık, 2015: 14-17).

Koruma alanları, kentsel, bölgesel ya da mimari ile sanat tarihi açısından sahip oldukları kendilerine özgü özellikler sonucu ortaya çıkan çevreler olarak ilgili dönemin sosyo-ekonomik ve sosyo-kültürel yapısını ve yaşam şeklini barındırdıklarından doku bütünlüğü bulunan alanlardır. Korumanın kültürle olan ilişkisi onun, kültürel mirasın korunabilmesi ve geçmişten geleceğe aktarılabilmesi noktasında da temel bir rol üstlenmesine neden olmaktadır (Bahçeci Başarmak, 2022: 340). Koruma alanlarının gelecek nesillere özgün halleriyle ulaştırılabilmesinde önemli olan

sürdürülebilirlik ilkelerinin, turizm potansiyeli olan alanlarda uygulanması ve bu doğrultuda sürdürülebilir turizm planının yapılması gereklidir. Sürdürülebilir turizm, koruma alanlarında turistik faaliyetlerin gelişmesini ve turizmin ortaya çıkarabileceği olumsuz etkilerin önceden kestirilerek önlenmesini sağlamaktadır. Sürdürülebilir turizm ilkelerini koruyan turizm sayesinde, tarihsel ve kültürel değerlerin ölümsüzleştirilerek gelecek nesillere aktarılması, halkın daha kaliteli bir yaşam sürebilmesi ve ziyaretçilerin memnuniyetlerinin artırılması sağlanmaktadır. Sürdürülebilirlik ilkeleri, turizm kalkınmasının çevresel, sosyo-kültürel ve ekonomik bileşenleriyle ilgilidir ve uzun dönemli bir sürdürülebilirlik için bu üç bileşen arasında denge kurulmalıdır (Bora, 2018: 15-25).

Sürdürülebilir turizm çevresel bileşeni, koruma alanlarında ev sahiplerinin veya ziyaretçilerin genel anlamda ihtiyaçları karşılanırken çevreye verilecek olan zararların en aza indirilmesi, çevresel kaynakların dengeli kullanımı sağlanarak biyolojik çeşitliliğin ve doğal kaynakların korunmasına yardımcı olunması, insan faaliyetleri ile çevrenin bozulmasının önlenmesi, bozulan çevrenin eski haline getirilmesi ve çevrenin geliştirilmesi için faaliyetlerin sınırlandırılması ya da engellenmesi gibi hedefleri içermelidir. Sürdürülebilir turizm sosyo-kültürel bileşeni, yerel toplumun sosyal yapısını bozmayacak ve kültürel özelliklerini koruyarak gelecek kuşaklara aktarılmasını sağlayacak hedefler içermelidir (Acuner, 2015: 62-93).

Sürdürülebilir turizm planlanırken dikkate alınması gereken ilkeler arza göre belirlenmelidir. Bu ilkeler; önceliğin halk olması, turizmin bir yıl boyunca sürekli işleyebilmesi, toplu taşımanın sağlanması, yenilenebilir enerjinin kullanılması, var olan yapıya yeni işlevler kazandırılması, kültürel değerlerin ve sosyal benliğin korunması, turizm yatırımlarının gelişmesi şeklindedir (Durak, 2014: 71).

2003 yılında hazırlanan sürdürülebilirlik ilkeleri Uluslararası Anıtlar ve Sitler Konseyi (ICOMOS) tarafından şu şekilde sıralanmıştır (ICOMUS, 2003):

• Turistik bir karakteri olan çevre, önemli bir değerdir. Bu nedenle kısa zamanlı planlamalar ile yeni nesillere aktarılması gereken alanlar tahrip edilmemelidir.

• Turizm ziyaretçiler için yararlı olabilecek bir faaliyet alanıdır. Nitekim kültürel mirasın gelecek nesillere aktarılması için bir aracı olarak kabul edilmelidir.

• Turizmin, kaynakları tahrip edilmesi ve kullanılamaz halde olmasının önüne geçilmelidir. Bu yüzden turizm ve çevrenin arasındaki beraberliğin sürdürülebilir turizm ilkeleri ile hükmedilmelidir.

• Turizm etkinlikleri alanın doğasına uygun olmalıdır.

• Bütün hedeflerde ziyaretçilerin ve mülk sahiplerinin ihtiyaçları arasında beraberlik olmalıdır.

• Zamanla değişikliğe uyumlu olacağı için sürdürülebilirlikten vazgeçilmemelidir.

• İlkelerin gerçekleşmesi için turizm sektöründe olan tüm kuruluşlar ilkelere alakalı olarak birlikte çalışmalıdır.

ÇEKÜL Vakfı ve Tarihi Kentler Birliği tarafından 2012 yılında "Sürdürülebilir Kültür Turizmi için Kamu-Yerel-Sivil-Özel İş Birliği" isimli kılavuzda da sürdürülebilir kültür turizmi için belirlediği ilkeler şu şekilde özetlenebilir:

• Yöneticilerin, tarihi mirasın bilincinde olup ve bu değerleri turizmin ekonomik getirisinden önde tutmalıdır.

• Kültür turizmi uygulamalarında; kültürlere ve inançlara saygı gösterilmeli, özgünlüğe önem verilmelidir.

• Kültür turizmi miras öğelerini muhafaza etmeli, amacına uygun hizmet etmelidir.

• Kültür turizmi insanların isteklerine ilgili olmalı ve ziyaretçiler bilgilendirilmeli, etkinlikler toplum tarafından onaylanmalıdır.

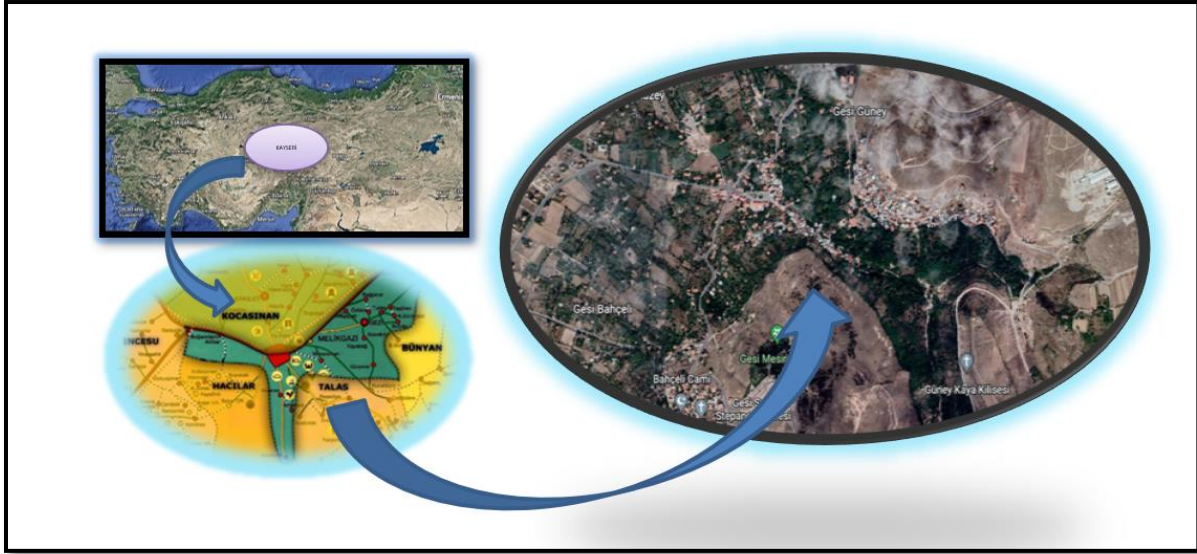
• Belediyeler, topluluklar ve işyerleri kültür turizminin gelişme sürecinde yer almalıdır.

• Kültür turizmi topluma özgü yararlar sağlamalıdır.

- Kültür turizmi ziyaretçilerin ihtiyaçlarını karşılamalı ve kaliteli bir zaman geçirmelerini sağlamalı ve sürdürülebilir olmalıdır.
- Yönetilmesi ve büyümesi değişken olmalıdır (ÇEKÜL, 2022).

3. Gesi Koruma Bölgesi'nin Genel Özellikleri

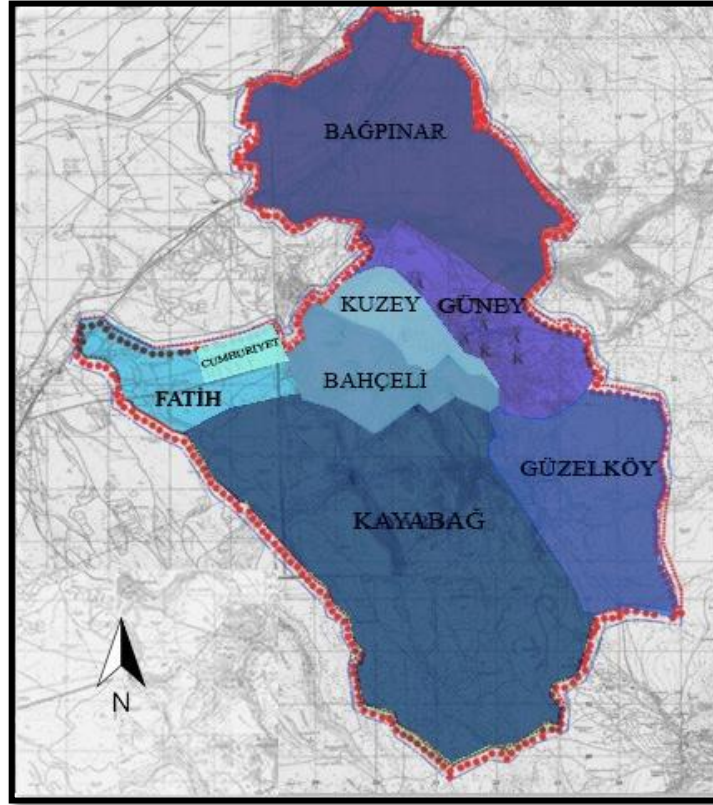
Kayseri il sınırları içerisinde yer alan Gesi, 2008 yılına kadar Melikgazi ilçesine bağlı belde belediyesiyken 22 Mart 2008 tarihli Resmî Gazete'de yayınlanan 5747 sayılı kanunun 2. maddesi gereğince Melikgazi ilçesine bağlı mahalle olmuştur. Yerleşmenin ihtiyaç duyduğu sosyal ve kentsel hizmetleri karşılayan Kayseri aynı zamanda ekonomik açıdan da yerleşme için önemli bir merkezdir. Gesi, Sivas'a 183 km, Kahramanmaraş'a 268 km, Nevşehir'e 103 km, Yozgat'a 189 km ve Ankara'ya 336 km uzaklıktadır.



Şekil 1: Coğrafi Konumu (Kayseri İl Kültür ve Turizm Müdürlüğü, 2022)

Kayseri kentinin kuzeydoğusunda yer alan Gesi, Kayseri-Sivas Karayolu güney yönünün 9. kilometresinde yer almaktadır. Gesi Koruma Bölgesi, Kayseri kent merkezinden 18 km uzaklıktadır. Ulaşım, özel araçlarla ve belediyeye ait otobüslerle sağlanmaktadır.

Gesi Koruma Bölgesi sahip olduğu doğal güzellikleri nedeniyle kentin ve yakın yerleşmelerin günübirlik tatilleri için cazibe noktasıdır. Melikgazi ilçesine bağlı Gesi yerleşim alanında toplamda sekiz mahalle bulunmaktadır (bkz. Şekil 2).



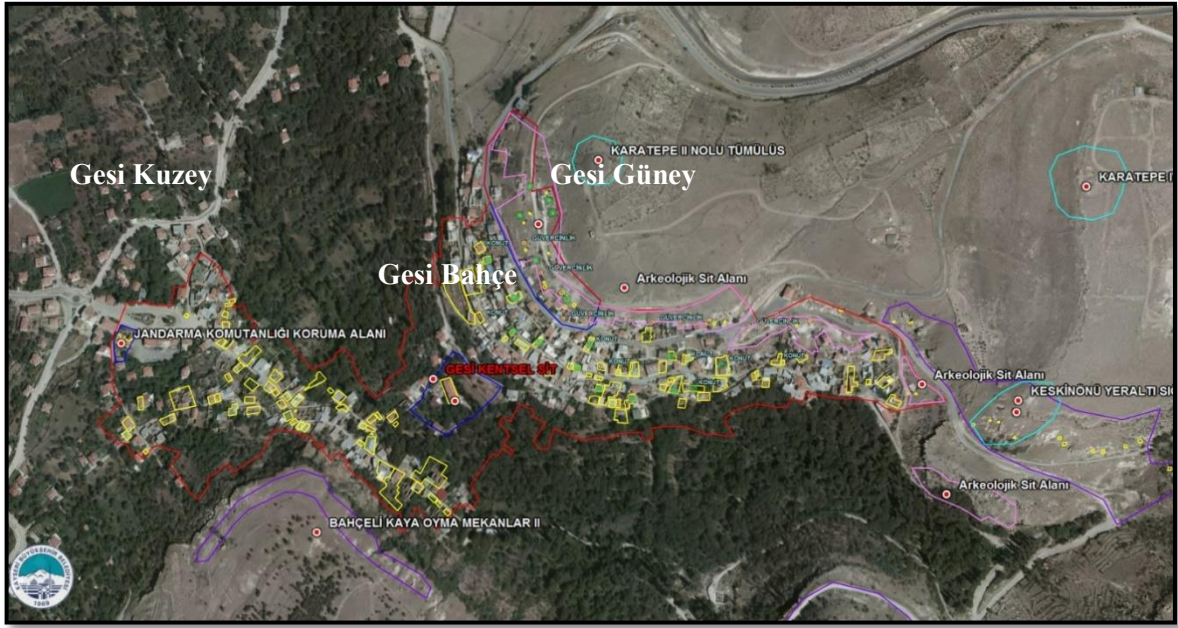
Şekil 2 Mahalle Sınırları (yazarlar tarafından düzenlenmiştir)

Şekil 2’de Gese yerleşim alanında bulunan toplam sekiz mahallenin isimleri ve yerleri belirtilmiş olup mahalleler yüzölçümü büyüklüklerine göre koyudan açığa doğru renklendirilmiştir. Yüzölçümü 2808,1 km² olan Kayabağ Mahallesi en geniş alana sahip mahallesi olup 2021 yılı nüfusu 352 kişidir (Bkz. Tablo 1).

Tablo 1. Mahallelerin ve Gese Koruma Bölgesi’nin yüzölçümleri, 2021 yılı toplam nüfus ve yoğunluk dağılımları (TUİK, 2022)

Mahalle İsmi	Yüzölçümü (ha)	2021 Yılı Nüfusu (kişi)	Yoğunluk (kişi/ ha)
Kayabağ Mahallesi	28,081	352	12,5
Bağpınar Mahallesi	17,405	270	15,5
Güzelköy Mahallesi	9,005	192	21
Güney Mahallesi	6,254	632	101
Bahçeli Mahallesi	4,591	758	168
Fatih Mahallesi	3,145	31558	10034
Kuzey Mahallesi	2,641	349	134
Cumhuriyet Mahallesi	1,348	24467	18818
Gese Yerleşim Alanı	72,47	58578	808
Gese Koruma Bölgesi	13,486	1739	129

Gesi Koruma Bölgesi; Bahçeli, Güney ve Kuzey Mahalleleri olmak üzere üç mahalleden oluşmaktadır. Gesi Koruma Bölgesi toplam 13,486 hektar alana sahip olup bu alan içinde tarihsel-kentsel sit alanları bulunmaktadır. Gesi yerleşim alanı sınırları içinde toplam 25,6 hektar sit alanı bulunmaktadır. Sit alanının kuzey doğusundaki bölgede yeraltı şehrinin bulunduğu I. Arkeolojik Sit Alanı yer almaktadır. Ayrıca Kentsel Sit Alanı'nın güneyinde yer alan Kayabağ Mahallesi sınırları içerisinde özel mülke ait yerleşimde yeraltı şehri tespit edilmiş olup bu bölge de II. Arkeolojik Sit Alanı ilan edilmiştir (Melikgazi Belediyesi, 2021).



Şekil 3. Gesi Koruma Bölgesi tescil gösterimleri (KKVKM, 2022)

3.1. Demografik Yapısı

Gesi yerleşim alanı için en eski XVI. yüzyıla ait nüfus verileri olduğu bilinmekte olup bu dönemde Gesi'de %73 (35 hane) gayrimüslim, %27 (13 hane) Müslim olmak üzere toplam 48 hane bulunmaktadır. XVII. yüzyılın başlarında ise toplam nüfusu 6901 kişidir. Bunun %71'i gayrimüslim, %29'u Müslümanlardan oluşmaktadır. 1831'deki nüfus sayımına göre %79'u Müslüman ve %21'i Hristiyan olmak üzere toplam 193 hane bulunmakta olup nüfusu 965 kişidir (İmamoğlu, 2010: 8-134).

Gesi'de 1935 nüfus sayımında 1218 kişi, 1965 nüfus sayımında ise 1560 kişi yaşamaktadır. Gesi'nin 1970 yılındaki nüfusu 2030 kişi ve 1990 yılındaki nüfusu 2180 kişidir. Gesi'nin bu yılları arasındaki nüfusuna bakıldığında durgun bir nüfusa sahip olduğu görülmektedir (Yücel, 1996: 67-89). 2000'li yıllarda Kayseri'nin gelişmesinde artış sağlamıştır. 2007'de yapılan nüfus sayımında toplam nüfusu 26.749 kişi olmuştur. 2008 yılına kadar durağan bir nüfus artışı gösteren Gesi yerleşim alanının, 2008 yılında Melikgazi ilçesine bağlanmasıyla birlikte nüfusu da hızla artmaya başlamıştır. Bu durumun temel nedeni yeni eklenen ve kentsel yatırımların yoğun bir şekilde yer aldığı Fatih ve Cumhuriyet Mahallesi'nin Gesi yerleşimine bağlanmasıdır.

3.2. Ekonomik Yapısı

Gesi yerleşim alanı eski çağlardan beri taş yapı ustalığının önemli merkezlerinden biri olmuştur. Taş, yerleşim alanında bulunan önemli bir doğal kaynaktır (İmamoğlu, 2010:8-134). Ayrıca zamanında iplikçilik ve kumaş dokumacılığının da yapıldığı bilinmektedir. Gesi yerleşimindeki insanların ikinci olarak yaşamlarını sürdürdükleri alan tarım ve hayvancılıktır. Kayseri kentiyle markalaşan pastırma ve sucuk üretimi Gesi'de de yapılmaktadır. Ancak Melikgazi'ye bağlanması ve yerleşim alanının hızla kentleşmesi nedeniyle besicilik oranı gün geçtikçe daha da azalmaktadır. Eski su değirmenleri, bezirhaneler, demir atölyeleri ve dökümhaneler günümüze ulaşamamıştır (Yücel,

1996: 67-89). Halkın geçim kaynakları bağ ve bahçelerden elde edilen meyve, sebze gibi ürünlerdir. Yıllar geçtikçe Gesi’de inşaat gibi kaliteli boyalarla yapılan kök boya ve akdiken üretimi de öne çıkmıştır. Gesi yerleşimini önemli kılan unsurlardan biri de tuf kayalıklarıdır. Tuf kayalarının oyulmasıyla mağaralar, yer altı mekânları hatta yer altı köyleri kurulmuştur. Gesi yerleşimine taş ocakları kurulmuş ve çıkarılan taşlar, evler, su kanalları, camiler ve kiliseler yapılmıştır. Alanın ikliminin uygun olması ve akarsuların bulunması sebebiyle birçok meyve, sebze ve üzüm yetiştirilmiş olup, bu ürünlerin yetiştirilmesinde güvercinliklerden elde edilen gübreler kullanılmıştır. Üretilen başlıca tarım ürünleri: arpa, buğday, üzüm, ceviz, kendir ve ketendir (İnbaşı, 1992: 50-54).

3.3. Doğal Yapısı

Denizden yüksekliği 1200 metre olan Gesi’de Temmuz ayında ortalama sıcaklıklar en fazla 22,7 °C ile ocak ayında en düşük ortalama sıcaklık -1,5 °C. Yağışların miktarı en çok 48,4 mm ile Nisan, en az 7 mm ile Ağustos aylarında gerçekleşmektedir. Ortalama yıllık yağış miktarı ise 336.1 mm’dir. Ortalama don derinliği ise 50 cm civarındadır.

Mevcut yerleşim alanı bağ-bahçe özelliğine sahipken, kentsel sit alanı da kuru tarım ve mera arazileri olarak gözükmektedir. Ancak mera olarak tanımlanan toprak ekilip biçilmeye uygun olmayıp taşlık ve kayalık bir yapıya sahiptir. Vadi tabanlarına doğru inildikçe yerleşme yoğunluğu akarsular etrafında artmaktadır. Yerleşmeye doğal karakterini kazandıran başlıca unsurlar doğal ve geleneksel bitki örtüsü, akarsu, kayalıklar, patika noktalar, yeraltı yapıları, kaya kiliseleri, kaya mezarları, kale-tapınak kalıntıları ile güvercinliklerdir.

3.4. Tarihsel Gelişimi

M.Ö. 3000 yıllarına kadar uzanan Gesi’nin yerleşim yapısı topografya, bitki örtüsü ve mikroklimatik değerler tarafından etkilenerek oluşmuştur. M.Ö 60’lı yıllarda Roma İmparatorluğu Gesi yerleşimine egemen olmuştur. Roma Dönemi’nden sonra Bizanslılar ve Sasaniler de egemen olmuştur. 1071’de Malazgirt Zaferiyle Türklerin egemenliği altına girmiştir. Ancak 1091 yılında I. Haçlı Seferi sonucunda tekrar haçlıların eline geçmiştir. Sonrasında Danişmentogulları ve Selçuklu Devleti’yle ortak bir çatı altında toplanan Gesi, Osmanlı İmparatorluğu’nun topraklarına 1398 yılında katılmıştır (İmamoğlu, 2010:12-45). Günümüzde sekiz mahalleye sahip olan Gesi, uzun yıllardır Kayseri’nin tarım, hayvancılık ve ticaret merkezlerinden bir olmuştur. Zamanla ekonomik bağımsızlığını yitirmiş ve Kayseri’nin etkisi altına girmiştir. Bağcılık kültürünün önemli merkezlerinden biriye bugün artık bağcılık iyice zayıflamış durumdadır.

4. Bulgular

Çalışmada karma yöntem kullanılarak nitel ve nicel araştırmalar yapılmıştır. Karma yöntemin alt bileşenlerinden açıklayıcı desen yöntemi kullanılmıştır. Nitel verilerin toplanması aşamasında literatür taraması gerçekleştirilmiştir. Gesi Koruma Bölgesi, Kayseri kentinin merkez ilçelerinden olan Melikgazi ilçesine bağlı Kuzey Mahallesi, Güney Mahallesi ve Bahçeli Mahallesi sınırları içerisinde yer almaktadır. Gesi Koruma Bölgesi sürdürülebilir turizm potansiyelinin ölçülmesi amacıyla a) alan araştırması, yerinde gözlem ve incelemeler yapılmış olup detaylı alan araştırmasında elde edilen somut veriler Coğrafi Bilgi Sistemleri (CBS), Autocad, Neticad ve Photoshop aracılığıyla sayısallaştırılarak haritalanmıştır. Nitel yöntem olarak Gesi Koruma Bölgesi’nde 2021 tarihli nüfus sayımına göre 1739 kişi arasından sadece koruma alanı sınırı içinde yaşayan 18 yaşın üstündeki 133 kişi ile anket yapılmıştır. Toplanan veriler Statistical Package for the Social Sciences (SPSS) programı kullanılarak yorumlanmıştır. Gesi’nin doğal ve kültürel varlığının incelenmesinde sayısal haritaların taranması sağlanmış, görsel gereçler ile çalışma alanına bir veri tabanı oluşturulmuştur.

4.1. Yapılaşma Durumu

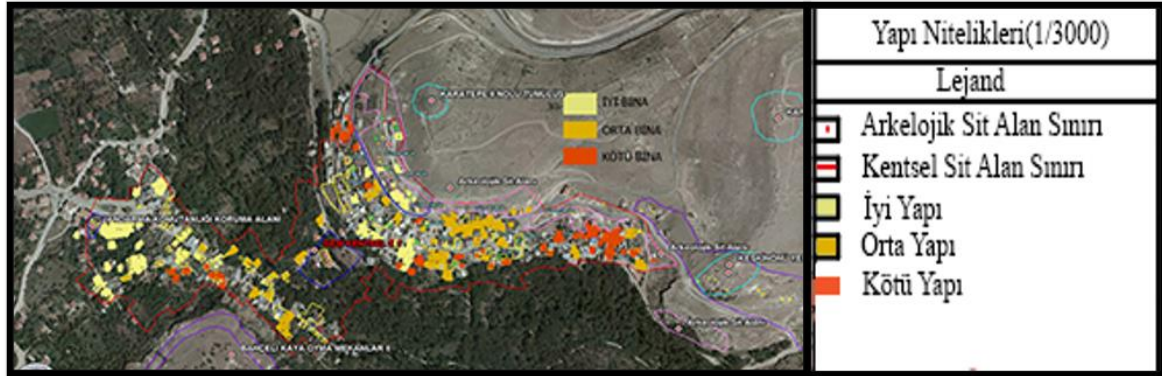
2000’li yıllardan sonra ülkemizde koruma faaliyetleri kapsamında sit alanları artmıştır. 1982 Tarihli Gesi Koruma Geliştirme Nazım İmar Planı’nda sit alanları 11,9 hektar iken, 2018 Tarihli Gesi Kentsel Sit Planının alanı 25,6 hektar olarak belirlenmiştir. Gesi Koruma Bölgesi’nde yapılaşma oranı %35 olup yapılaşmamış alan tüm alanın %65’ini oluşturmaktadır. Yapılaşma olmayan kısımlarda arazi dik ve engebeli durumdadır. Gesi Koruma Bölgesi’nde yerleşimler vadi tabanına doğru artmaktadır.



Şekil 4. Gesi Koruma Bölgesi Yapılaşma Durum Analizi (Yazarlar tarafından düzenlenmiştir)

4.2. Yapı Nitelikleri

Gesi Koruma Bölgesi'nde %42,6 oranında kötü durumda yapı yer almaktadır. Bunun nedeni binalarda genellikle miras malı için aileler arasında ortak bir çözüm bulunmadığından ve yapının akıbetinin ne olacağı bilinmediğinden iyileştirme ve onarım çalışması yapılmamış olmasıdır. Bugün kentsel sit alanı içerisinde üç konutun Kültür ve Turizm Bakanlığı'nın 14.04.2011 tarihli ve 79423 sayılı kararı ile restorasyonu yapılmıştır. Melikgazi Belediyesi tarafından restore edilmekte olan ve restorasyonu bitmiş birçok yapı yer almaktadır. Bu yapılar cami, abdesthane, konut ve çeşme olarak kullanılmaktadır.



Şekil 5. Yapı Nitelikleri (Yazarlar tarafından düzenlenmiştir)

Melikgazi Belediyesi tarafından koruma projesine uygun olarak Gesi İlköğretim Okulu restorasyon çalışması yapılmıştır (bkz. Resim 1). Restorasyonu tamamlanan okul, turizm amaçlı otel olarak kullanılması düşünülmektedir. Bunun yanı sıra üç kilise, bir okul, yüzlerce kuş evi restorasyon yapılmadığı takdirde yok olma ile karşı karşıya kalacaktır.



Resim 1. Restorasyonu Melikgazi Belediyesi tarafından yapılan turizm amaçlı otel olarak kullanılması düşünülen Gesi İlköğretim Okulu (Topal, 2022)

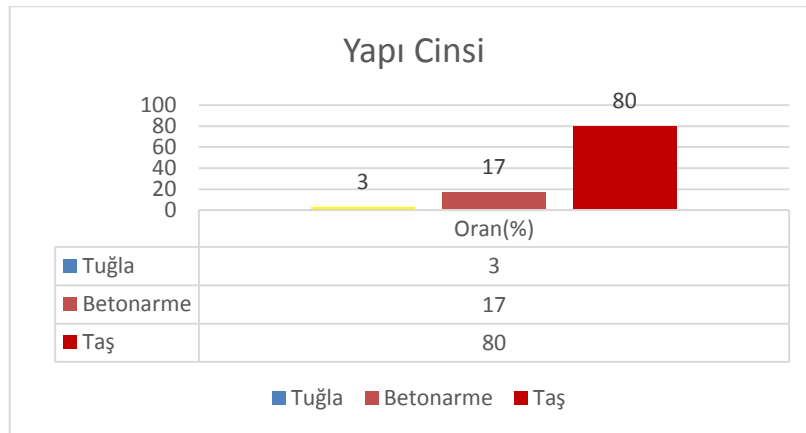


Resim 2. Restorasyonu Melikgazi Belediyesi tarafından yapılan abdesthane ve çeşme (Topal, 2022)

4.3. Yapı Cinsi

Gesi Koruma Bölgesi'nde bulunan alanların yapım malzemesi %80 oranında taştır.

Grafik 1. Yapı Cinsi (Yazarlar tarafından düzenlenmiştir)



Restorasyonu yönetmeliklere göre tam anlamıyla yerine getiremeyen bazı kullanıcılar taş malzemesi ile beraber betonarmeyi kullanarak yapılarını onarmışlardır. Bu durum büyük bir görsel sorun oluşturmaktadır.



Resim 3. Restorasyonu aslına uygun yapılmayan yapılar (Topal, 2022)

4.4. Yapı Kat Sayısı

Gesi Koruma Bölgesi'nde yer alan yapıların %28'i bir katlı, %71'i iki katlı, %1'i ise üç katlıdır. Yapıların büyük bir bölümünün özgünlüğünü ve kat yüksekliğini koruduğu gözlemlenmektedir. Dar ve bir o kadar hareketli sokak dokusuna sahip alanda iki katlı dini yapılar bulunmakta olup kamu yapıları da iki katlıdır.

4.5. Gesi Koruma Bölgesi'nin Yerel Planlama Faaliyetleri

Gesi Koruma Bölgesi'nde ilk planlama faaliyetleri 1971 yılında başlamıştır. Yerleşimin 1/2000 ölçekli ilk imar planı bu tarihte onaylanmış fakat bu planda koruma konusu ile ilgili düzenleme yoktur. Bölgenin bundan sonraki planlama süreci koruma olgusu ile süre gelmiştir. Kültür Bakanlığı Gayrimenkul Eski Eserler ve Anıtlar Yüksek Kurulu Başkanlığı'nın 08.06.1979 tarih A-1732 sayılı kararı ile Prof. Dr. Ümit Serdaroğlu tarafından saptanan ve Gesi'de bulunan toplam 412 korumaya değer eser tescillenmiş ve ayrıca bölgeyi kapsayan doğal ve arkeolojik alanlar arkeolojik ve sit alanı olarak tescil edilmiştir (Ek A: 8.6.1979 tarih ve A-1732 sayılı kararı). Bu karardan sonra bölgenin koruma amaçlı imar planı faaliyetleri başlamıştır. 3 paftadan oluşan 1/5000 ölçekli Gesi Koruma-Geliştirme Nazım İmar Planı 1982 yılında tamamlanmış ve 1/25000 ölçekli sit sınırlarını gösteren plan ile birlikte ve Gayrimenkul Eski Eserler ve Anıtlar Yüksek Kurulu Başkanlığı'nın 05.02.1982'de ve A-3375 sayılı kararı ile birlikte kabul edilmiştir. Söz konusu planda ve Gayrimenkul Eski Eserler ve Anıtlar Yüksek Kurulu Başkanlığı'nın almış olduğu karara bağlı olarak tarihsel-kentsel sit alanı sınırları da ortaya konmuştur.

Gesi Belediyesi'nin talebi üzerine Turizm ve Tanıtma Bakanlığı Kayseri Turizm ve Tanıtma Bölge Müdürlüğü'nün Arkeolog Samiye Yavuz'a hazırlattığı rapora göre Gesi, Bakanlar Kurulu'nun 27.07.1980'de ve 8/1335 Sayılı Kararname'nin ile "Turistik Gelişme Bölgesi" ilan edilmiştir. Bu kararda Gesi'nin Kültepe'nin bir uzantısı olması, sahip olduğu yeşil potansiyel ve tarihi kent dokusu ile mimari karakteristiğinin bozulmaması kriter olarak ele alınmıştır.

1/5000 Ölçekli Koruma-Geliştirme Nazım İmar Planı'nın onayından sonra hazırlanan 1/1000 ölçekli planlarda daha önceden koruma ile ilgili esaslarda köklü değişiklikler olmuştur. Öyle ki, Kültür ve Turizm Bakanlığı Taşınmaz Kültür ve Tabiat Varlıkları Koruma Yüksek Kurulu'nun 19.07.1985 tarih ve 1298 no'lu kararı ile daha önceden 412 olan tescilli eser sayısı 130 olarak güncellenmiştir.

1982 kabul sayılı 1/5000 ölçekli planda belirlenen kentsel sit alanı bu karara bağlı olarak daraltılmıştır. Daha önceden kale, höyük, güvercinlikler, tümülüs, kaya mezarı, kaya kiliselerinin

kapsayan arkeolojik doğal sit alanı kararı ise iptal edilmiştir, anılan eserlerin ise münferiden korumaları kararlaştırılmıştır (19.07.1985 tarih ve 1298 no'lu Koruma Yüksek Kurulu Kararı).

Son olarak Kültür ve Turizm Bakanlığın Kayseri Kültür Varlıklarını Koruma Bölge Kurulu'nun 08.09.2017 tarihli ve 2829 sayılı kararı ile 1/1000 ölçekli koruma amaçlı imar planında arazinin kullanımına göre saptanan yanlışlar ile alan genelindeki taşınmaz kültür varlıkları ile ve arkeolojik veriler ışığında kentsel sit alanının ve sit türünün yeniden incelenmiş olup, mevcut kentsel sit sınırları dışındaki alanlarda tescilli ve belirlemesi yapılmış olan birden fazla taşınmaz kültür varlığının bulunduğu kentsel sit alanı dışında da kentsel dokunun sık bir şekilde devam ettiği ayrıca mevcut sınırların Gesi Meydanı, Gesi İlköğretim Okulu, Seten (fırın+değirmen), Jandarma Karakolu, Güvercinlikler vb. önemli tescilli yapıları kapsamadığı görüldüğünden Taşınmaz Kültür ve Tabiat Varlıkları Yüksek Kurulu'nun 19.07.1985 gün ve 1298 sayılı kararı ile son şeklini almış olduğu bu kararın mevcut kentsel sit sınırlarını iptal ederek 1/3000 ölçekli kadastral harita üzerinde belirlenen 'kentsel sit alanı' olarak tescil edilmiştir (Kültür ve Turizm Bakanlığın Kayseri Kültür Varlıklarını Koruma Bölge Kurulu'nun 2829/08.09.2017 Tarihli Kararı).

4.6. Koruma Kapsamındaki Alanlar ve Kültür Varlıkları

Gesi yerleşimi, tarih açısından zengin bir yerleşim alanıdır. Gesi yerleşiminde arkeolojik, doğal, kentsel-tarihsel sit alanları bulunmaktadır.

4.6.1. Arkeolojik Sit Alanı

1982'de onaylanan Gayrimenkul Eski Eserler ve Anıtlar Yüksek Kurulu tarafından 1/25.000 ölçekli Gesi kültürel değerleri olan planda belirtilen alanın arkeolojik sit alanı 1982 yılına ait 1/5000 ölçekli nazım imar planı açıklama raporunda "*Gesi merkezini içine alarak kuzeydoğuda Taşöreni'ne (Ağırnas) kadar olan vadinin iki yanı ve güneyinde Turan Vadisi, Kuzeybatıda Ispıdın (Bağpınar) Mancur Deresi vadisinin iki yanı, Vekse (Özlüce), batıda Mancısın (Yeşilyurt) Derindere Vadisi, güneyde Avedik mevkii, Karataşlar ve Darsiyak (Kayabağ)'ı içeren alan*" şeklindedir (Yücel, 1996: 67-89). Bu alanların bulundukları kaya kiliseler ve mezarlar, Tümülüs ve höyükler, çeşmeler, camiler, kiliseler, kuş evleri ve geleneksel konutlar vardır. Arkeolojik alanlarda yapı olamaması gerektiği için, günümüzdeki kullanımlarının devamlı (meyvelik, özel mahsul alanı, ağaçlık alan) olarak karar alınmıştır (Melikgazi Belediyesi, 2021).

Kayseri Kültür Varlıklarını Koruma Bölge Kurulu 26.09.2019 tarih 4191 sayılı kararında; Melikgazi İlçesi, Gesi-Kayabağ Mahallesi sınırları içerisinde yer alan özel mülkiyet adına tapunun 9590 ada, 18 ve 21 numaralı parsellerde kayıtlı bulunan taşınmazda "Yeraltı Şehri" tespit edildiği belirtilmektedir. Bu doğrultuda kuruldan gelecek karara uygun sit alanlarının plana faaliyet göstermesi istenmektedir. Söz konusu olan bu istek, yapılan 1/25000 Ölçekli Nazım İmar Planı Değişikliği ile Kültür ve Turizm Bakanlığı, Kayseri Kültür Varlıklarını Koruma Bölge Kurulu'nun 26.09.2019 tarih 4191 sayılı karara göre özel mülkiyet adına kayıtlı 9590 ada 18 ve 21 numaralı parseller üzerinde planlı bulunan Seyrek Yoğun Mevcut Konut Alanı kaldırılarak, Mekânsal Planlar Yapım Yönetmeliği gösterim tekniklerine uygun olacak şekilde "II. Derece Arkeolojik Sit Alanı" olarak 1/25000 ölçekli Nazım İmar Planı'na işlenmiştir (Melikgazi Belediyesi, 2021).

4.6.2. Doğal Sit Alanı

I. ve II. derece olan doğal sit alanlarında korumaya göre I. derece alanlarda peyzajlar savunulurken projeleri de yapılacaktır. Bu alanda bulunacaklar; konaklama tesisleri, piknik alanları, günlük alanlar, mesire yerleri, güvercinlikler, bakı terasları gibi kullanımlardır. II. derecede yer alabilecekler ise; meyvelikler, tarımsal vasfı korunacak alanlar, özel mahsul alanları, 300 m² den ufak parsel büyüklüğüne sahip 0.80 KAKS'lı 2 katlı yapılar ve sosyal alanlardır. Ancak 1985 yılındaki projede Koruma Yüksek Kurulunun belirlediği arkeolojik ve doğal sitlerin hatları yok edilmiştir (Melikgazi Belediyesi, 2021).

4.6.3. Tarihsel-Kentsel Sit Alanı

Milli tarihimiz ve tarihi olayların olduğu, doğal kalması için korunması gereken alanlardır. Yapılacak olan çevre düzeninin kurallara uygundur görüşünün olması lazım. Bu tür alanların koruma

ve kullanma şartları Kültür ve Tabiat Varlıklarını Koruma Yüksek Kurulu'nun 16.01.2014 tarih ve 271 sayılı kararı ile belirlenmektedir. 1/5.000 ölçekli Koruma-Geliştirme Nazım İmar Planı'nda Gesi yerleşmesini oluşturan Güney, Kuzey ve Bahçeli Mahalleleri tarihsel- kentsel sit alanı olmuştur. 1979'da yapılmış kütüğe geçirme işlemleri esas alınmıştır. Bu alanda alınan kararlarla halkın arazilerinin kullanımını ve o alanda oluşturdukları yoğunluğu durdurmuştur. 1985 yılında kentsel sit alanları azaltılmış ve tescilli sivil mimari örnekler düşürülmüştür. Bahçeli Mahallesi'nde ise bir sit alanı belirtilmemiştir.

Surp İstepanos Kilisesi: Bahçeli Mahallesi'nde yer alan kilise XVIII. yüzyılda yapıldığı tahmin edilmektedir. Beden duvarları büyük ölçüde sağlamdır fakat kubbesi günümüze ulaşamamıştır. Yapının kitabesi sökülmüştür (Kayseri Kültür Envanteri, 2016: 80-100).

Orta Cami: Gesi Güney Mahallesi'nde daracık bir sokakta bulunmaktadır. Yapı kesme taşlardan yapılmış olup kare planlıdır. Caminin XVII. yüzyılda yapıldığı tahmin edilmektedir (Kayseri Kültür Envanteri, 2016:80-100).

Yanartaş Rum Kilisesi: Kayabağ Mahallesi'nde 1837 yılında yapılmıştır. Kesme taştan inşa edilmiş, dikdörtgen planlı, tek kubbeli kilisedir. Kilise batı-doğu olarak uzanmaktadır. Yuvarlak kemerlerden oluşan nartex kısımdan giriş yapılır. Kubbenin üzeri yıkılmış ve kilise harabe durumdadır (Kayseri Kültür Envanteri, 2016: 80-100).

Köprü: Bağpınar mahallesinde bulunan Mancur Deresi üzerinde yer almaktadır. Kesme taşlardan inşa edilen köprü XVII. yüzyılda yapıldığı tahmin edilmektedir (Kayseri Kültür Envanteri, 2016: 80-100).

Çeşme Gesi yerleşiminde birçok tescilli çeşme vardır. Bunlardan biri adsız çeşme diğeri ise Haydar Cami çeşmesidir (Kayseri Kültür Envanteri, 2016: 80-100).

Tescilli Konutlar: Gesi evleri genellikle bir, iki veya üç katlıdır. Buldukları vadide çevreye zarar vermeyecek şekilde yapılmış ve çevre ile bütünleşerek uyum sağlamışlardır. Genellikle düz toprak ve damlı yapılardır. Odalar çoğunlukla serbest seklinde planlanmıştır. Her evde olması gereken bir avlu, bahçe, taraça, balkon vardır. Evlerin birinci katları hizmet edilecek alanlara, ikinci katları ise oturma veya yatak odalarına ayrılmıştır (İmamoğlu, 2010: 8-134).

Güvercinlikler: Gesi yerleşiminde bulunan en önemli kültür yapılarından birisi de güvercinliklerdir. Özellikle Kayabağ ve Güzelköy Mahallelerinde çoğunlukta yer almaktadır. Güvercinliklerin yapım yılı belli değildir ancak Roma Dönemi'ne dayandığı düşünülmektedir. Arazinin eğimine bağlı olarak konum belirleyen güvercinlikler arazinin iki tarafında bulunmaktadır. Bu yapılara eskiden kuşhane denilmektedir (İmamoğlu, 2010: 8-134).



Resim 4. Gesi güvercinlikler (Topal, 2022)

5. Anket Çalışması ve Sonuçlarının Değerlendirilmesi

Veri toplama yönteminin ikinci kısmını oluşturan anket çalışması; Gesi yerleşimini daha iyi analiz yapabilmek, halkın koruma ve turizm konularındaki bilincini değerlendirmek amacıyla bölgeye kazandıracığı mekânsal gelişme, koruma kazanımı, sürdürülebilir turizm etkisinin ölçülmesi için gerçekleştirilmiştir. 13 kişinin pilot anket çalışmasıyla birlikte %10 örneklem hata payı ile birlikte toplam 133 kişiyle anket çalışması yapılmıştır. Gesi Koruma Bölgesi'nde yaşayan kişi sayısının az olması nedeniyle muhtarlar ile yapılan görüşme sonucunda yaşayan ve ev sahibi olanların katılacağı toplantı 27 Mart 2022 tarihli anket çalışması tamamlanmıştır. Hata payı oranını indirmek için pilot anket çalışmaları da eklenmiştir. Elde edilen bulgular değerlendirildiğinde ankete katılan yerel halkın %60,2'i erkek, %39,8'i kadındır. Yaş dağılımında 18-45 yaş arası %55,1, 45 yaş ve üzeri %44,9'lük bir orana sahiptir. Katılımcıların eğitim durumu incelendiğinde, 29,3'inin lise, %12,8'unun ilköğretim ve %45,1'sinin üniversite mezunu olduğu görülmektedir. Örnekleme meslek durumuna göre en yüksek oranda işçi, emekli, kamu görevlisi ve ev hanımı yer almıştır.

Tablo 2. Ankete Katılanların Genel Bilgiler (Yazar tarafından düzenlenmiştir)

Soru	Seçenekler	Cevap(kişi)	Oran (%)
Katılımcı Cinsiyeti	Erkek	80	60,2
	Kadın	53	39,8
	Toplam	133	100,0
Katılımcı Yaşı	18-25	20	15,0
	26-35	22	16,5
	36-45	18	13,5
	46-55	16	12,0
	56-65	27	20,3
	+65	30	22,6
Mesleğiniz	Memur	13	9,8
	Kamuda işçi	10	7,5
	Özel sektörde işçi	28	21,1
	Ev hanımı	21	15,8
	Esnaf	6	4,5

	Öğrenci	4	3,0
	Emekli	26	19,5
	Serbest meslek	3	2,3
	Çiftçi	8	6,0
	İşsiz	10	7,5
	Diğer	4	3,0
	Toplam	133	100,0
Öğrenim Durumu	İlköğretim	17	12,8
	Lise	39	29,3
	Üniversite	60	45,1
	Okur-yazar değil	17	12,8
	Toplam l	133	100,0
Aylık Gelir Durumu	0	1	,8
	Yok	16	12,0
	2000-4000	13	9,8
	4000-10000	90	67,7
	10000 ve üstü	13	9,8
	Toplam	133	100,0

Ankete katılanların %27,1'ü doğduğundan beri Gesi'de ikamet etmekte olup, tek katlı müstakil evde yaşayanlar çoğunluktadır. Mülkiyet durumları incelendiğinde ev sahipliğinin 69,9 oranıyla yüksek olduğu görülmektedir. Tescilli yapı grubunda yaşayanların oranı %29 iken konut memnuniyeti %61,7'dir.

Tarihi yapılardan oluşması ve doğayla iç içe olması, güvenli, sakin ve huzurlu bir çevre sunmaktadır. Katılımcıların %88 oranında yaşadıkları mahalleden memnun olmaları bu durumu desteklemektedir. “Yaşadığınız mahallede memnun olmadığınız özellikler nelerdir?” sorusunu katılımcıların %48,1'i konutların eski ve yaşam kalitesinin düşük olması olarak cevaplamıştır.

“Yaşadığınız mahallede en önemli üç sorunu seçer misiniz?” sorusuna cevap olarak %18,8 sosyal ve kültürel etkinliklerin yetersiz olması, %18,8 çöp toplama ve temizlik işlerinin yetersizliği, %18,8 otopark yetersizliği, %18,8 ulaşım sorunu ve %13,5 altyapı (yol, su, kanalizasyon) hizmetlerinin yetersizliği olarak belirtilmiştir. Katılımcıların kentsel koruma hakkındaki bilgileri sorulduğunda ise %57,1 oranında bilgiliyim, %30,1 oranında az bilgiliyim, %9,8 oranında çok bilgiliyim, %2,3 oranında ise bilgim yok cevabını alınmıştır.

Tablo 3. Ankete Katılanların Gesi ve Mahalle Memnuniyeti İle İlgili Cevapları (Yazarlar tarafından düzenlenmiştir)

Soru	Seçenekler	Cevaplar	Oran
Gesi'de Yaşama Durumu	Doğduğumdan beri	36	27,1
	5-10	25	18,8
	10-15	25	18,8
	15 ve üstü	47	35,3
	Toplam	133	100,0
Mülkiyet durumu	Ev sahibi	93	69,9
	Kiracı	37	27,8
	Diğer	2	1,5
	4	1	,8
	Toplam	133	100,0
İkamet Ettiğiniz Yapının Yaşı	0-50	17	12,8
	50-100	78	58,6
	100-150	33	24,8
	150-200	5	3,8

	Toplam	133	100,0
İkamet Ettiğiniz Yapı Tescil Durumu	Evet	30	29,0
	Hayır	103	71,0
	Toplam	133	100,0
Nasıl Bir Konutta Yaşamak İstersiniz	Güvenlikli site	40	30,1
	Müstakil Ev	82	61,7
	Çok katlı apartman	9	6,8
	Toki	1	,8
	Diğer	1	,8
	Toplam	133	100,0
Yaşadığınız Mahallede En Çok Memnun Olduğunuz Özellik	Komşuluk ilişkilerinin iyi olması	16	12,0
	Doğayla iç içe olması	72	54,1
	Güvenli, sakin ve huzurlu bir çevre	19	14,3
	Tarihi yapılardan oluşması	26	19,5
	Toplam	133	100,0
Yaşadığınız Mahallede Memnun Olmadığınız Özellik	Komşuluk ilişkileri kötü	22	16,5
	Konutların eski ve yaşam kalitesinin düşük olması	64	48,1
	Güvensiz bir çevre	14	10,5
	İşe, okula, merkeze, alışveriş mekânlarına uzak olması	32	24,1
	Toplam	133	100,0
Yaşadığınız Mahalledeki En Önemli Üç Sorunu Seçiniz	Altyapı (yol, su, kanalizasyon, internet) hizmetlerinin yetersizliği	18	13,5
	Ulaşım sorunu	23	17,3
	Otopark yetersizliği	25	18,8
	Yeşil alan eksikliği	13	9,8
	Konut Sorunu	13	9,8
	Sosyal ve kültürel etkinliklerin yetersiz olması	16	12,0
	Çöp toplama ve temizlik işlerinin yetersizliği	25	18,8
	Toplam	133	100,0

Ankete katılanların %60,9'u kentsel koruma kavramını “geçmişimizin gelecek kuşaklara tanıtılması” olarak tanımlamaktadır. “Koruma sürecinde hangisinin görüşlerine başvurulmalıdır?” sorusuna cevap olarak katılımcıların çoğu (%41,4), Gesi’de yaşayanların görüşlerine başvurulması gerektiğinin ifade etmiştir. “Gesi’de turizm için önemli gördüğünüz değerlerden ilk üçünü seçiniz?” sorusuna, %82,7 ‘si özgün/eşsiz konutları, doğası ve farklı ibadet yapıları cevabını vermiştir. Katılımcılara “Gesi’de koruma faaliyetleri yeterli düzeyde yapılıyor mu?” sorusu yönlendirildiğinde %52,6 yetersiz, %36,1 kısmen yeterli, %6 kesinlikle yeterli ifadeleri alınmıştır.

Tablo 4. Ankete Katılanların Koruma Bilinci (Yazarlar tarafından düzenlenmiştir)

Soru	Seçenekler	Cevaplar(kişi)	Oran(%)
Kentsel Koruma Hakkında Bilginiz Var mı?	Oldukça Bilgiliyim	13	9,8
	Bilgiliyim	76	57,1
	Az Bilgiliyim	40	30,1
	Bilgim Yok	3	2,3

	Toplam	133	100,0
Koruma Kavramı Size Ne İfade Ediyor?	Geçmişimizin gelecek kuşaklara tanıtılmasını	81	60,9
	Korunacak değere mümkünse fanus geçirip hiç kullanmamayı	43	32,3
	Eski binaların yıkılıp yeni binaların yapılması	1	,8
	Diğer	4	3,0
	Toplam	133	100,0
Koruma Sürecinde Hangisinin Görüşlerine Başvurulmalıdır?	Gesi'de Yaşayanların	55	41,4
	Mahalle Muhtarlarının	5	3,8
	Yerel Sivil Toplum Kuruluşlarının	1	,8
	Üniversitelerin	38	28,6
	Meslek Odalarının	7	5,3
	Belediyenin	27	20,3
	Toplam	133	100,0
Gesi'de Turizm İçin Önemli Gördüğünüz Değeri Seçiniz?	Özgün/eşsiz konutları	37	27,8
	Doğası	40	30,1
	Farklı ibadet yapıları	33	24,8
	Dar sokakları ve patika yolları	20	15,0
	İsminin türkülere konu olması	3	2,3
	Toplam	133	100,0
Gesi'de Koruma Faaliyetleri Yeterli Düzeyde Yapılıyor mu?	Kesinlikle yeterli	8	6,0
	Kısmen yeterli	48	36,1
	Yetersiz	70	52,6
	Fikrim Yok	6	4,5
	Toplam	133	100,0
Gesi'de Koruma Faaliyetleri Yeterli Düzeyde Yapılıyor mu?	Kesinlikle yeterli	8	6,0
	Kısmen yeterli	48	36,1
	Yetersiz	70	52,6
	Fikrim Yok	6	4,5
	Toplam	133	100,0
Karşılaştığınız En Çok Sorunlardan Bir Tanesini İfadeleyiniz	Tarihi yapılara çok fazla müdahale edilmesi, eski güzelliğinin kalmaması	37	27,8
	Yenileme çalışmaları için maddi kaynak/ destek sağlanmaması	60	45,1
	Tescilli konutların yaşanamayacak kadar bakımsız olması	31	23,3
	Yenilenen konutların özgünlüğünün bozulması	3	2,3
	Altyapı yetersiz olması	2	1,5
	Toplam	133	100,0
Gesi'de Bulunan Tarihi Yapılara Ne Yapılmasını İstersiniz?	Yıkılsın	12	9,0
	Onarılsın	118	88,7
	Yenilensin	2	1,5
	Olduğu Gibi Bırakılsın	1	,8
	Toplam	133	100,0
Gesi Turizm Bölgesi İlan Edilse Sizce Gesi'ye	Tarihi Değerler Korunur	38	28,6
	İş Olanakları Artar	51	38,3

Katkısı Ne Olur?	Çevre Kirliliği Azalır	10	7,5
	Güvenlik Artar	6	4,5
	Kentsel Görünüm Daha Güzel Olur	26	19,5
	Toplam	131	98,5

Araştırmaya katılanların %61,7'si Gesi Koruma Bölgesi'ni "tarihi kent", %12'si "sıkıcı ve monoton kent" olarak tanımlamıştır. "Gesi'de bulunan tarihi yapılara ne yapılmasını istersiniz?" soruna karşılık sırasıyla %88,7 oranında onarılсын, %9 oranında yıkılсын, %1,5 oranında yenilesin cevapları verilmiştir. Katılımcılara göre Gesi Koruma Bölgesi'ni en iyi simgeleyen üç kültürel miras güvercinlikler, dar sokakları ve konutlarıdır.

Katılımcıların Gesi'nin turizm açısından daha iyi tanıtılması için neler yapılabilir? sorusuna karşılık olarak %42,9 oranında tarihi konutlar restore edilmeli, %30,1 oranında tarihi yapılar otel/motel olarak dönüştürülmeli, %23,3 oranında ulaşım için merkezden otobüs sayısı arttırılmalı cevapları alınmıştır.

Tablo 5. Kentsel Koruma ve Sürdürülebilir Turizm Algısı (Yazarlar tarafından düzenlenmiştir)

Soru	Seçenekler	Cevaplar(k işi)	Oran(%)
Gesi Turizm Bölgesi İlan Edilse Sizce Gesi'ye Katkısı Ne Olur?	Tarihi Değerler Korunur	38	28,6
	İş Olanakları Artar	51	38,3
	Çevre Kirliliği Azalır	10	7,5
	Güvenlik Artar	6	4,5
	Kentsel Görünüm Daha Güzel Olur	26	19,5
	Toplam	131	98,5
	Gesi'yi Nasıl Tanımlarsınız?	Güvenli Kent	5
Sıkıcı-Monoton Kent		16	12,0
Tarihi Kent		82	61,7
Yeşil Kent		12	9,0
Diğer		18	13,6
Yorum yapılmamış		5	3,8
Toplam		133	100,0
Hangi Üç Seçenek Sizin İçin Gesi'yi Daha İyi Simgeliyor?	Konutları	36	27,1
	Gesi Bağları	15	11,3
	Güvercinlikler	43	32,3
	Dar Sokakları	15	11,3
	Yanartaş Kilisesi	8	6,0
	Yazıcı Çeşmesi	2	1,5
	Kayabağ İlköğretim Okulu	1	,8
	Gesi Mesire Alanı	9	6,8
	Kayabağ Camii	4	3,0
	Toplam	133	100,0
Gesi'de Yaşamak İle İlgili Gelecek Planınız nedir?	Hiçbir şekilde ayrılmayacağım bir şehirdir	68	51,1
	Gesi'de yaşamaktan memnunum, ama mecbur kalırsam ayrılabilirim	52	39,1
	İlk fırsatını bulduğumda ayrılırım	10	7,5
	Zamanına göre değişebilir	2	1,5
	Yorum yapılmamış	1	0,8
	Toplam	133	100,0
Gesi'nin Turizm Açısından	Tarihi konutlar restore edilmeli	57	42,9

Daha İyi Tanıtılması İçin Neler Yapılabilir?	Ulaşım için merkezden otobüs sayısı artırılmalı	31	23,3
	Tarihi yapılar otel/motel olarak dönüştürülmeli	40	30,1
	Restoran, kafe gibi ticari alanların sayısı artırılmalı	5	3,8
	Toplam	133	100,0
Turizmin Ekonomik Etkilerinden Olumlu Yönlerinden Üç Tanesini Seçiniz.	123	24	18,0
	124	5	3,8
	125	6	4,5
	135	1	,8
Gesi'de Turizm Faaliyetlerinin Yerel Halka Etkisi Nasıl Olmalıdır?	Gesi'nin kültürünün bozulmasına neden olur	6	4,5
	Turizm Gesi'nin gelişmesini olumlu etkiler	77	57,9
	Turizm kültür ve geleneklerimizi korumasında yardımcı olur	42	31,6
	Turizm bölgede çevresel bilinci ve çevreye olan saygıyı artırır	8	6,0
	Toplam	133	100,0
Gesi'de Turizmin Olumlu Fiziksel Etkilerinden Öncelikli Olanı Seçiniz	Tarihi yapıların yeniden kullanımı gerçekleşir	65	48,9
	Tarihi yapı ve anıtların korunmasını sağlar	68	51,1
	Toplam	133	100,0
Gesi'de Tarihi Eserlerin Korunmalarından Kimler Sorumlu Olmalıdır?	Belediye	44	33,1
	Yapı sahibinin kendisi	6	4,5
	Çevre, Şehircilik ve İklim Değişikliği Bakanlığı	82	61,7
	Toplam	133	100,0

Ankete katılanların %38,3'ü Gesi turizm bölgesi ilan edilirse iş olanaklarının artacağını, %28,6'ı tarihi değerlerin korunacağını %19,5'i kentin güzel bir görünüme sahip olacağını düşünmektedir. Bu cevaplardan turizmin sürdürülebilirlik ilkeleri dahilinde yapıldığı sürece Gesi yerleşimi üzerinde ekonomik, çevresel, soyo-kültürel alanlarda olumlu etkiler sağlayacağı değerlendirilmektedir. Katılımcılara Gesi'de yaşamak ile ilgili gelecek planları sorulduğunda %51,1 gibi büyük bir çoğunluk, Gesi'den hiçbir şekilde ayrılmayacaklarını ifade etmiştir. Araştırmaya katılanların %61,7'i "Gesi'de Tarihi Eserlerin Korunmalarından Kimler Sorumlu Olmalıdır?" soruna karşılık olarak "Çevre, Şehircilik ve İklim Değişikliği Bakanlığı" cevabını vermiştir. Ayrıca arazide yapılan inceleme ve yüz yüze yapılan görüşmeler sonucunda restorasyon projelerinin yetersiz olduğu görülmekte olup tescilli konutların onarımlarının yapılmadığı, halkın bu konutlara ekonomik durumlarının yetersiz olması sebebiyle belediye tarafından gerekli bütçe ayrılması gerekmektedir.

SONUÇ

Gesi Koruma Bölgesi Gayrimenkul Eski Eserler ve Anıtlar Yüksek Kurulu Başkanlığı'nın 05.02.1982 tarih ve A-3375 kararı ile kentsel sit alanı olarak koruma altına alınmıştır. Koruma bölgesi ilan edilmesinin sebebi, geleneksel dokunun ve doğal çevrenin bozulmadan yeni nesillere aktarılması ve bu değerlerin koruma kanununca yasal güvence altına alınmasıdır. Ancak yıllara oranla Gesi Koruma Bölgesi'nde tescilli yapıt sayısında azalma ve restorasyon sorunu bulunmaktadır. 1979 yılında tescil edilen 423 adet yapıt bulunmaktadır. 1/5000 Ölçekli Koruma-Geliştirme Nazım İmar Planı'nın onayından sonra hazırlanan 1/1000 ölçekli planlarda daha önceden alınan koruma esaslarında köklü değişiklikler olmuştur. Öyle ki, Kültür ve Turizm Bakanlığı Taşınmaz Kültür ve Tabiat Varlıkları

Koruma Yüksek Kurulu'nun 19.07.1985 tarih ve 1298 no'lu kararı ile daha önceden 412 adet olan tescilli eser sayısı 130 adet olarak güncellenmiştir. Son olarak kentsel sit alanı Kayseri Kültür Varlıkları Koruma Bölge Kurulu'nun 08.09.2017 tarihli ve 2829 sayılı kararı ile son halini almıştır. Koruma faaliyetleri ve yenileme işlemleri yapılmadığından bu yapıtlar kendi kaderine terk edilmiş durumdadır. Bu durum, kültürel yapıtları yok olma tehlikesiyle karşı karşıya bırakmıştır. Ayrıca Gesi 1980 yılında Bakanlar Kurulu kararı ile 'Turistik Gelişme Yöresi' ilan edilmiş ancak turizme yönelik herhangi bir yatırım kararı alınmamıştır.

Alan araştırması, yerinde gözlem, inceleme ve anket çalışmaları sonucunda; yapılan mekânsal planlarda korumanın arka planda kaldığı, koruma kararlarının gevşetildiği aynı zamanda tarım alanlarına yönelik koruma kararlarının da yetersiz olduğu saptanmıştır. Melikgazi Belediyesi tarafından tescilli yapı sayısı arttırılmaya çalışılsa da yapılan koruma faaliyetleri ve yenileme çalışmalarının yeterli düzeyde olmadığı gözlenmektedir.

Gesi Koruma Bölgesi Orta Anadolu'nun sosyo-kültürel aynasını oluşturması bakımından önemli bir yerleşim alanıdır. Gesi Koruma Bölgesi'nde arkeolojik, doğal, kentsel ve tarihsel sit alanları bulunmaktadır. Dolayısıyla sürdürülebilir turizm potansiyeli açısından da değerlendirilmesi gereken özgün bir koruma alanıdır. Gesi, Roma Dönemi, Anadolu Beylikleri ve Osmanlı Dönemi'nin kültür merkezi olmuştur. Özgün arazi yapısı ile sahip olduğu kaya kiliseleri, kaya mezarlıkları, kuş evleri, Tümülüs ve geleneksel konutları geçmişin izlerini bugüne taşınmasını sağlamıştır. Dolayısıyla Gesi Koruma Bölgesi önemli bir turizm potansiyeline sahiptir.

Yapılan analizlerde, yapı niteliklerinin %42,6 oranında kötü durumda olduğu, yapı katsayısının %71 oranında iki katlı yapıya sahip olduğu, yapı cinsinin %80 oranında taş yapıdan oluştuğu, yapı mülkiyet durumunun %90 özel mülke ait olduğu, yapı arazi kullanımı da tescilli yapı sayısı 463 adet olup bunların %66'sı güvercinlik, %23'ü konut, %5'i anıtsal yapılar %2'si ibadet alanları, geri kalan %4'lük kısmını ise eğitim yapıları ve tescilli parsel alanlarında olduğu analiz edilerek saptanmıştır.

Gesi Koruma Bölgesi'nde elde edilen bulgular değerlendirildiğinde alanın koruma kararlarının yetersiz olduğu saptanmıştır. Yıllara oranla tescil sayılarının azaldığı, koruma ve iyileştirme çalışmalarının yetersiz kaldığı dolayısı ile bu yapıların harabe duruma geldiği görülmektedir. Bu durum Gesi Koruma Bölgesi'nin gelecek kuşaklara aktarılmasında tehdit oluşturmaktadır. Bu tehditlerin engellemesi için Gesi Koruma Bölgesi'nde sürdürülebilir turizm planının yapılması gereklidir. Artan turist sayısı ile beraber konaklama ihtiyacı ortaya çıkacağından restorasyon projeleri yapılarak geleneksel konutların turizm öncelikli işlevsel değişiklikleri yapılabilecektir. Bu yapıların yöresel ürünlerin, yemeklerin, el sanatlarının tanıtılması ve pazarlanması için ticaret alanlarına da dönüşümü sağlanmalıdır. Gesi Koruma Bölgesi'nde yaşamını devam ettiren yerel halkın turizm planlamasına destek olacağı anket sonuçlarından saptanmıştır. Bu sayede Gesi Koruma Bölgesi'nde koruma planları dahilinde restorasyon çalışmaları yapıldığında orta, kötü ve harabe durumundaki yapıların yok olma tehlikesi de ortadan kalkacaktır.

Sürdürülebilir turizmin başarılı olabilmesinin yolu yerel halkın tüm süreçlere katılımının sağlanmasıdır. Yerel ekonomiyi destekleyen ve halkın gelir elde etmesini sağlayan bir turizm anlayışı, koruma bilincinin oluşmasına, bu sayede turizme kaynaklık eden tarihsel ve kültürel değerlerin korunarak yaşatılmasına katkıda bulunmaktadır. Bu durum sürdürülebilir turizmin sosyal boyutunu oluşturmaktadır.

Gesi Koruma Bölgesi, sahip olduğu doğal ve kültürel değerleri ile sürdürülebilir kültür turizminin gelişimini desteklemektedir. Sürdürülebilir turizmin birincil kaynağını turist ziyaretini etkileyen o yerin özgün fiziksel karakteri ile tarihsel ve kültürel birikimi oluşturmaktadır. Turistlere hizmet etmeyi, onların yüksek kalitede deneyim elde etmelerini amaçlayan altyapı ve hizmetler ise ikincil kaynakları oluşturmaktadır. Bu kaynakların varlığı turist memnuniyetini arttıracığından sürdürülebilir turizmin sağlanması açısından önemlidir. Gesi Koruma Bölgesi birincil kaynaklar bakımından gelişmiştir fakat turizmi destekleyen ikincil kaynaklar yetersizdir. Bulgular doğrultusunda atıl vaziyette olan Karabağ Köyü Okulu ve Gesi İlköğretim Okulu'nun otel olarak planlaması konaklama ihtiyacını karşılayacak, aynı zamanda işlevsel değişikliklerin yerel halk tarafından benimsenmesinde ve sürdürülebilir turizmin uygulanmasında örnek teşkil edecektir.

Yapılan arazi çalışmasında Darsiyak Kilisesi ile Surp Stepanos Kilisesi'nin yok olma tehlikesiyle karşı karşıya olduğu saptanmıştır. Küreselleşen dünyada kendine has kimlik özellikleri ile yerelliği vurgulayan bu yapıların aslına uygun restorasyonunun yapılması sürdürülebilir turizmin gerçekleşmesi açısından önemlidir. Gesi Koruma Bölgesi'nin bir diğer özgün kültürel mirası alanı güvercinliklerdir. Güvercinlikler yapıldığı dönemin sosyo-kültürel yapısını, çevresel özelliklerini, ekonomik yapısını, ticari etkinliklerini ve mimari kriterlerini yansıtan bir belge niteliğindedir. Bugün doğanın bütün olumsuzlarına karşı ayakta kalabilmeyi başaran güvercinliklerin yakın çevresiyle beraber doğal koruma alanı olarak değerlendirilmesi sürdürülebilir turizm yaklaşımıyla gerçekleştirilebilir. Böylece bir açık hava müzesi olarak sürdürülebilir turizme destek olması sağlanabilir. Aynı zamanda doğal gübre elde edilmesinde ve bu gübrenin tarım ürünlerinin yetiştirilmesinde kullanılması güvercinliklerin yeniden eski fonksiyonunu kazanmasını sağlayacaktır.

KAYNAKLAR

- Acuner, E. (2015). Zigana Turizm Merkezi'nin Sürdürülebilir Turizm Kriterleri Çerçevesinde Yerel Dentinasyon Yönetim Örgütleri Tarafından Değerlendirilmesi. *Gazi Üniversitesi Turizm Fakültesi Dergisi*, (1), 62-93.
- Bahçeci, H. I. ve Görmez, K. (2019). Sürdürülebilir Kalkınma vs. Ekolojik Düşünce. *OPUS–Uluslararası Toplum Araştırmaları Dergisi*, 10(17), 2299-2323. DOI: 10.26466/opus.537418
- Bahçeci Başarmak, H. I. (2022). Türkiye'nin Kentsel Koruma Politikası. *Memleket Siyaset Yönetim*, 17 (38) , 337-364. DOI: 10.56524/msydergi.1187730
- Bora, Ö. (2018). *Sürdürülebilir Turizmin İlkeleri ve Göstergeleri Açısından Alaçatı Turizminin Değerlendirilmesi*. (Yayınlanmamış Yüksek Lisans Tezi), Ege Üniversitesi, İzmir.
- Bramwell, B. and Lane, B. (1994). Rural Tourism and Sustainable Development. *Proceedings of the Second International School on Rural Development*, 28 June–9 July, (s.1), Ireland: University Collage Galway.
- Çalık, İ. (2015). *Doğu Karadeniz Bölgesi Sürdürülebilir Turizm Araştırması*, Gümüşhane: Gümüşhane Üniversitesi Yayınları.
- Çekül Vakfı. (2022). Sürdürülebilir Turizm. <https://www.cekulvakfi.org.tr/>. (Erişim Tarihi: 11 Haziran 2022.).
- Durak, Ş. (2014). *Tarihi Çevrelerde Sürdürülebilir Turizm Planlaması: Diyarbakır Tarihi Sur İçi Bölgesi Örneği*. (Yüksek Lisans Tezi), Dicle Üniversitesi, Diyarbakır.
- Erdoğan N. 2005. Sürdürülebilirlik Açısından Türkiye'de Ekoturizm Gerçeği, *Ekoloji, Magazin, Doğa, Çevre ve Kültür Dergisi* (6), 36-41.
- Hasandemir, T. (2013). *Sürdürülebilir Kentsel Gelişme İçin, İstanbul Rezerv Konut Alanında, Stratejik, Mekânsal Planlama İlkelerinin Belirlenmesi*, (Yüksek Lisans Tezi), Mimar Sinan Güzel Sanatlar Üniversitesi, İstanbul.
- ICOMOS. (2003). Principles And Guidelines For Managing Tourism At Places Of Cultural And Heritage Significance, International Cultural Tourism.
- İmamoğlu, V. (2010). *Gesi Evleri*. Kayseri Büyükşehir Belediyesi, Kayseri: Aydoğdu Ofset Matbaacılık.
- İnbaşı, M. (1992). *XVI.-VV. Başlarında Kayseri*, Kayseri: Kayseri İl Müdürlüğü Yayınları.
- Kayseri Kültür Varlıklarını Koruma Bölge Kurulu Müdürlüğü. (2021). Gesi Koruma Bölgesi Verileri.
- Mathieson, A. ve Wall, G. (1982). *Tourism: Economic, Physical and Social Impact*. Harlow, Londra.
- Melikgazi Belediyesi. (2021). İmar Müdürlüğü.

Meydan Yıldız, S. G., ve Seçkin, G. (2019). The Urban Planning Process and Sustainable Conservation In Amasra, *International Social Mentality and Researcher Thinkers Journal*, 5(23): 1298-1313.

Meydan Yıldız, S. G., ve Şengün H. (2019). Sustainable Urban Planning and Tourism Management. *International Journal of Scientific and Technological Research*, 5(2), 78-86.

T.C Kültür ve Turizm Bakanlığı. (2022). <http://www.kulturvarliklari.gov.tr/> (Erişim Tarihi:11 Haziran 2022).

T.C Kültür ve Turizm Bakanlığı. (2022). <https://aregem.ktb.gov.tr/> (Erişim Tarihi:11 Haziran 2022).

Tekeli, İ. (2009). *Kültür Politikaları ve İnsan Hakları Bağlamında Doğal ve Tarihi Çevreyi Korumak*, İstanbul: Tarih Vakfı Yurt Yayınları.

Topal, M. (2022). Fotoğraf Arşivi.

Türkiye İstatistik Kurumu Kayseri Bölge Müdürlüğü. (2021). Gesi Mahallesi Nüfus Verileri.

WTO, (2022). City Tourism and Culture. A report of the research group of the European Travel Commission and The World Tourism Organisation. www.sacr.sk/download.php, (Erişim Tarihi:11 Haziran 2022).

Yenice, M. S. (2011). *Tarihi Kent Merkezlerinde Sürdürülebilir Yenileme İçin Bir Model Önerisi*, (Doktora Tezi), Konya.

Yücel, C. (1996). *Koruma Amaçlı İmar Planlaması ve Uygulaması: Gesi Örneği*, (Yüksek Lisans Tezi), İstanbul Teknik Üniversitesi, İstanbul.