

TÜRKİYE-AB TİCARETİNDE ENDÜSTRİ-İÇİ TİCARET OLGUSU, 1990-2007*

Özgür ÇALIŞKAN**

Öz

1960'lardan beri ampirik gözlemler, geleneksel uluslararası ticaret teorilerinin küresel ticaret kalıplarını açıklamakta yetersiz kaldığını göstermektedir. Bu çerçevede, aynı endüstri altında tanımlanmış malların eş anlı olarak ihraç ve ithal edilmesi anlamına gelen endüstri-İçi ticaret (EİT) çerçevesi, dünya ticaretindeki yeni gerçekleri anlamada büyük bir öneme sahip olmuştur. Bu çalışma, EİT'in Türkiye-AB ticaretindeki önemini vurgulamaktadır. Çalışmanın temel amacı, Türkiye-AB ticaretinde EİT olgusunu genel ve sektörel bazda analiz etmektir. Çalışma, temelde şu soruların cevaplanmasının ticaret yapısının analizi ve politika yapım süreçleri açısından önemli olabileceğini öngörmektedir: Türkiye'nin AB ile dış ticaretinde EİT ve endüstriler-arası ticaret (EAT) oranları hangi seviyelerdedir? Bu oranlar zaman içinde nasıl bir seyir izlemiştir? Bu amaçla, SITC 3 basamak düzeyi ticaret verileri ile 1990-2007 dönemi için Türkiye-AB ticaretinde EİT hesaplamaları yapılmıştır. Çalışma, Türkiye-AB ticaretinin kayda değer bir oranın EİT tipinde gerçekleştiğini göstermektedir. Bununla beraber çalışma, 1990-2007 döneminde, EİT oranının istikrarlı şekilde artış göstermesine karşın, Türkiye'nin AB ile dış ticaretinin halen EAT yapısı şeklinde olduğunu ortaya koymuştur.

Anahtar Sözcükler: Uluslararası ticaret, endüstri-İçi ticaret, gümrük birliği, Avrupa Birliği.

Abstract

The Intra-Industry Trade in the Trade Between Turkey and EU, 1990-2007

Since 1960's, the empirical studies have been shown that the traditional international trade theories have become insufficient to explain the global trade patterns. In this vein, the intra-industry trade (ITT) framework, which is defined

* Bu çalışma, yazarın 30 Haziran 2009 tarihinde Gazi Üniversitesi Sosyal Bilimler Enstitüsü'nde sunmuş olduğu yüksek lisans tezinin bazı bölümlerine dayanmaktadır. Yazar, çalışma sırasındaki katkılarından dolayı Doç. Dr. Gülen ELMAS ARSLAN'a teşekkürü bir borç bilir. Çalışmanın daha geniş ilk versiyonu, TSBD 11. Ulusal Sosyal Bilimler Kongresinde (9-11 Aralık 2009, Ankara) sunulmuştur.

** Dış Ticaret Müsteşarlığı, ANKARA, caliskano@dtm.gov.tr (Çalışmada belirtilen görüşler yazarın kişisel görüşleri olup, kurumunu bağlamaz).

as the simultaneous export and import of commodities classified under the same industry, has gained considerable importance in understanding new realities in the world trade. This study emphasizes the relevance of ITT for the trade between Turkey and EU. The main objective of this study is to analyze the state of ITT in the Turkey-EU trade. The questions of whether the Turkish trade with EU has been more of ITT or inter-industry type and whether there is a structural change in its degree through time could be very important for analyzing the trade structure and policy-making process. For this aim, ITT has been calculated for Turkey-EU trade by using SITC Rev 3- 3 digit level data for 1990-2007. The study has been shown that a significant portion of trade between Turkey and EU has been taken the form of ITT. However, though there has been a steady increase in ITT level over the 1990-2007 period, the Turkey-EU trade has been still of inter-industry type rather than being of ITT.

Keywords: International trade, intra-industry trade, customs union, European Union.

GİRİŞ

Uluslararası ticaret ve üretim istatistiklerine ilişkin olarak yapılan ampirik gözlemler, son 50 yıl içinde uluslararası ticaretin yapısını açıklamada geleneksel ticaret teorilerinin yetersizliklerini gün geçtikçe daha net ortaya koymuştur. Dış ticaretin yapısal analizini yapma noktasında, aynı endüstri altında tanımlanmış malların eş anlı olarak ihraç ve ithal edilmesi anlamına gelen endüstri-içi ticaret (EİT) çerçevesi, yeni ve özgün kapılar aralamaktadır. Gerek ampirik çalışmaların gerekse geliştirilen teorik yaklaşımların birçoğu EİT'in gelecekte dünya ticareti içindeki ve ulusal ticaret ve sanayi politikaları yapım sürecindeki öneminin artacağına işaret etmektedir.

Öte yandan son 20 yıl içinde Türkiye'nin dış ticaretinde önemli değişimler yaşanmıştır. 1990'lı yılların başından itibaren, temelleri 1970'lere dayanan Avrupa Birliği (AB) ile Gümrük Birliği (GB) süreci hızlandırılmış ve 1996 yılı başı itibariyle Türkiye-AT GB tesis edilmiştir. Yine 1995 yılında uluslararası ticarete önemli tarife indirimleri içeren ve çok taraflı ticaret sisteminde kapsamlı kurallar koyan veya mevcut yapıları değiştiren Dünya Ticaret Örgütü (DTÖ) Anlaşması yürürlüğe girmiştir. Bu kapsamda; küreselleşme olgusu, DTÖ kuralları, GB ve makro ekonomik istikrar programlarının şekillendirdiği son 20 yıllık dönem, değişik boyutları ile verilere dayalı olarak ayrıntılı analiz edilmesi; ekonomi politikaları açısından önem, literatür açısından da özgünlük arz etmektedir.

Bu çerçevede çalışma, EİT'in artan önemini ve Türkiye'nin AB ile ilişkilerinin geldiği aşamayı dikkate alarak, Türkiye-AB ticaretinde EİT

olgusunu değişik yönleriyle analiz etmeyi amaçlamaktadır. Çalışmada, Türkiye-AB ticaretinde 1990-2007 dönemi için EİT olgusuna ilişkin ölçümler yapılmış, zaman içindeki değişim analiz edilmiş ve GB Düzenlemesinin ve 2002 sonrası dönemde uygulanan makro politikaların bahse konu olguya etkileri gözlemlenmiştir. Çalışmada ayrıca GB'nin, EİT olgusu açısından kritik öneme sahip ve literatürde bugüne kadar pek değinilmemiş noktalarının (serbest dolaşım prensibi, kapsamı gibi) analizde dikkate alınması gereği vurgulanmıştır.

Çalışmanın ilk bölümünde EİT olgusunun kavramsal ve teorik çerçevesi; ikinci bölümde, EİT'i ölçmeye yönelik çalışmada kullanılan endeksler incelenmiş ve bu çerçevede yapılan tartışmalar özetlenmiştir. Çalışmanın üçüncü bölümünde ise Türkiye-AB ticaretinin hukuki ve kurumsal altyapısını oluşturan GB Düzenlemesinin içeriğine kısaca değinilmiş ve genel ticaret istatistikleri üzerinden EİT çalışmasına baz teşkil eden gözlemler yapılmıştır. Çalışmanın son bölümünde Türkiye-AB ticaretinde 1990-2007 dönemi için EİT olgusuna ilişkin ölçümler yapılmış ve sektörel bazlı analizlere yer verilmiştir.

Çalışmanın sağladığı ampirik verilerin, Türkiye'nin dış ticaretinin yapısal analizi, dış ticaretin liberalizasyonu, uyum maliyetleri ve bunun sonucunda ticaretin liberalizasyonuna ve AB ile ticari bütünleşmeye ilişkin toplumsal tavırları anlamak bağlamında önemli olacağı öngörülmektedir. Ayrıca dış ticaretimizdeki yapısal değişimlerin incelenmesi ve tespit edilmesi, ülkemizin dış ticaret politikalarının tasarlanması ve ülkemizdeki rekabet şartları ve tartışmaları konusunda da akademik altyapı sağlama açısından büyük önem taşımaktadır.

1. EİT OLGUSUNUN KAVRAMSAL VE TEORİK ÇERÇEVESİ

1.1. EİT'in Tanımı ve Kategorik Toplulaştırma Sorunu

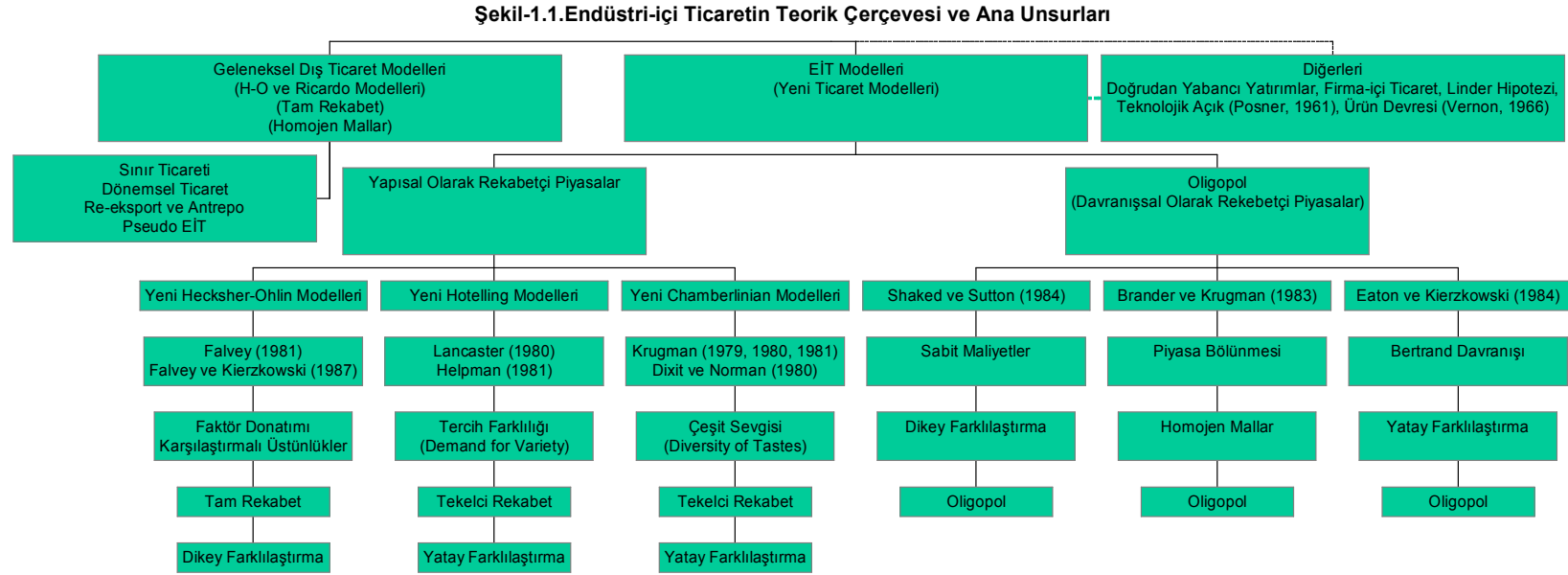
EİT'in tanımlanabilmesi ve ölçülebilmesi için öncelikle endüstrinin tanımının yapılması gerekmektedir. Ekonomi verileri için üzerinde uzlaşma sağlanmış ve uyumlaştırılmış bir endüstri tanımı bulunmamaktadır (Narin, 2002: 5-6). Endüstri kavramının içeriği ve dolayısıyla kullanılacak istatistik sınıflaması ve istatistiklerin toplanma derecesi, EİT konusundaki ilk çalışmalardan beri "kategorik toplulaştırma sorunu" başlığı altında yoğun olarak tartışılmıştır. Bununla birlikte pek çok çalışmanın Uluslararası Standart Ticaret Sınıflamasını (SITC) ve 3'üncü basamak düzeyini kullanması, bu tanımlama ve toplulaştırma düzeyinde kısmi bir fikir birliğinin oluştuğunu göstermektedir (Şimşek, 2008: 170; Narin, 2002: 68)¹. Bu çerçevede bu çalışmada endüstri tanımlanmasında SITC Rev.3 ve 3 basamak düzeyi dış ticaret verileri baz alınmıştır².

Endüstri tanımındaki heterojenliğe karşın, literatürde EİT için genelde benzer tanımlar yapılmış ve bu konuda ağırlıklı bir görüş oluşmuştur. OECD (2007), EİT kavramını, 2 tip ticareti tarif ederek tanımlamıştır: (i) Farklılaştırılmış özellikleri olan benzer ürünlerin ticareti (yatay ticaret) (örneğin benzer sınıf ve fiyat aralığındaki arabalar), (ii) Kalite ve fiyat açısından dikey olarak farklılaştırılmış benzer ürünlerin ticareti (örneğin yüksek kalite hazır giyim ürünü ihraç edip, düşük kalite hazır giyim ithal edilmesi). Bu tanımda, homojen mallarda ortaya çıkabilecek ve/veya geleneksel teorilerle açıklanabilecek EİT olgusunun ihmal edildiği göze çarpmaktadır. Bu çerçevede EİT en genel ifadeyle, “belirli bir zamanda/dönemde, aynı endüstri veya ürün grubundaki malların eş zamanlı ithalat ve ihracatı” şeklinde tanımlanabilir. EİT tanımı yapıldığında, ticaret akımları endüstriler-arası ticaret (EAT) ve EİT şeklinde ikili bir ayrıma tabi tutulmuş olmaktadır (Krugman vd., 2000: 139).

Öte yandan literatürde yaygın ve baskın olmamakla beraber, EİT kavramı eleştirilmiş ve bunun ölçülemeyeceği ileri sürülmüştür. İstatistiksel sınıflamanın endüstrinin tanımlanmasında temel alınması (ve buradaki resmi sınıflamalardaki keyfilikler ve görelilikler), baz alınacak basamak seviyesi seçimindeki kısmi keyfilik, EİT’in sadece ticaret istatistiklerinin kayıt ve analiz yönteminden kaynaklanan bir istatistiksel yanılığın ibaret olduğu eleştirisine neden olmuştur (Finger, 1975; Pomfret, 1979).

1.2. EİT’in Teorik Çerçevesi

EİT’in ölçümüne ve teorik çerçevesinin oluşturulmasına yönelik temel arayış, ticari liberalizasyon ve ekonomik bütünleşme girişimlerinin yol açacağı uyum maliyetlerinin analiz edilmesi ihtiyacından doğmuştur (Brühlhart, 2002: 110). Özellikle 1960’lı yıllarda, Avrupa Ekonomik Topluluğunun (AET) kurulmasını müteakip üye ülkelerin kendi aralarında yaptığı ticaret ile ilgili yapılan analizler, EİT’in önemini ortaya koymuştur. EİT’in teorik temellerinin oluşturulmasına yönelik çalışmalar, geleneksel ticaret modellerinin EİT’i açıklamadaki yetersizliklerinden ve dünya ticaretinin değişen yapısını ortaya koyan ampirik çalışmalardan hareket eden alternatif teorik yaklaşımlara dayanmaktadır. EİT olgusunun teorik çerçevesi ana unsurları ile Şekil-1.1’de özetlenmektedir.



Kaynak: Memiş (2001:24); Şimşek (2008:17)'den esinlenerek tarafımızdan oluşturulmuştur.

Şekil-1.1'in incelenmesinden görüleceği üzere ampirik olarak gözlenen EİT'in sadece küçük bir oranı geleneksel ticaret teorileri (Ricardo ve Heckscher-Ohlin Modelleri) ile açıklanabilmektedir. EİT için daha genel modeller bulma arayışı, eksik rekabet piyasaları, yatay ve dikey mal farklılaştırması, tercihlerin farklılığı ve ölçek ekonomileri gibi değişik unsurlardan oluşan Yeni Ticaret Teorilerinin; ulus-ötesi şirketler, doğrudan yabancı yatırımlar (DYY), ekonomik bütünleşme hareketleri gibi unsurları ile belirleyici olan küreselleşme olgusunun ışığında kapsamlı izahlar yapılmasını sağlamıştır³.

2. EİT'İN ÖLÇÜMÜ VE KARŞILAŞILAN SORUNLAR

EİT'in derecesini tahmin etmede literatürde pek çok ölçüt oluşturulmuş ve zaman içinde öncü çalışmalardaki endeksler ortaya çıkan eleştiriler ve tartışmalar dikkate alınarak revize edilerek geliştirilmiştir. Bununla birlikte konu ile ilgili dış ticaret literatüründe, EİT'i en doğru şekilde ölçen yöntemler konusu hala yoğun olarak tartışılmaktadır.

Literatürdeki EİT endeksleri üç ana başlık altında incelenebilir: Statik, yarı dinamik ve dinamik endeksler. Başlıca statik endeksler olarak, Balassa ve Standart Grubel ve Lloyd Endeksleri öncelikli olarak ve dış ticaret dengesizliği sorununu aşmak için geliştirilen uyarlanmış EİT endeksleri olan Uyarlanmış Grubel ve Lloyd Endeksi, Aquino Endeksi, Loertscher ve Wolter Endeksi, Balassa ve Bauwens Endeksi, Rajan Endeksi ve Nilsson Endeksi sayılabilir. Dinamik endeksler başlığı altında, marjinal kavramının EİT literatürüne kattığı yeniliği ortaya koyan Hamilton-Kniest Endeksi, Brühlhart A, B, C ve Dixon-Menon (UMCIT) Endeksleri; yarı dinamik endeksler başlığı altında ise, Grubel ve Lloyd Endeksleri farkları ve Greenaway-Hine-Milner-Elliott Endeksi öne çıkmaktadır (Şimşek, 2008: 143-193; Narin, 2002: 52-78; Çalışkan, 2009: 37-70). Aşağıda bu çalışmada kullanılan endeksler kısaca özetlenmiştir.

2.1. Standart Grubel ve Lloyd Endeksi

EİT ölçümüne ilişkin en iyi bilinen ve bu konuda çığır açan çalışma Grubel ve Lloyd (1971 ve 1975) tarafından yapılmıştır. Tüm kısıtlarına rağmen literatürdeki pekçok çalışma, Standart Grubel ve Lloyd (G-L) Endeksini kullanmıştır. Endeks, halen en yaygın kullanılan EİT ölçüm aracıdır.

Grubel ve Lloyd (1975), EİT'i bir endüstrinin ithalatı ile çakışan ihracat değeri olarak tanımlayarak, EİT'i ölçmek için şu endeksi önermiştir:

$$B_i = \left(\frac{X_i + M_i}{X_i + M_i} - \frac{|X_i - M_i|}{X_i + M_i} \right) \times 100 \Rightarrow B_i = 1 - \frac{|X_i - M_i|}{X_i + M_i} \times 100 \quad (1)$$

B_i =EİT değeri

X_i : Belirli bir ülkenin i endüstrisindeki ihracatı

M_i : Belirli bir ülkenin i endüstrisindeki ithalatı

(X_i+M_i) : Toplam ticaret hacmi

Yukarıdaki formülde ifade edildiği şekliyle, bir i endüstrisi/mal grubu için EİT (B_i) yüzde olarak hesaplanmakta ve endeks, $0 \leq B_i \leq 100$ aralığında değerler almaktadır. Bu noktada ihracat rakamları ithalat rakamları birbirine yaklaştığında B 'nin değeri 100'e yaklaşacak ve EİT'in payı artmış gözükülecektir. $B_i = 0$ ise, tam EAT; $B_i=100$ ise, tam EİT söz konusudur.

Bahse konu endekslerle, belirli toplulaştırma düzeyinde bütün veya belirli bireysel endüstriler arasında EİT değerlerinin dağılımı, yukarıdaki formülde yapılacak basit dönüşümlerle elde edilecek endekslerle ayrıntılı incelenebilmektedir. Belirli bir toplulaştırma düzeyinde, bütün bireysel endüstriler arasında EİT değerlerinin dağılımının incelenmesi amacıyla, her bir endüstrinin ihracat ve ithalat toplamı n sayıdaki endüstrinin ihracat ve ithalatları toplamı oranı ile ağırlıklandırılarak karşılaştırmalı istatistik göstergesi (Ticaret Ağırlıklı G-L Endeksi) elde edilebilir (Şimşek, 2008: 148):

$$B_i = \frac{\sum_{i=1}^n B_i \times (X_i + M_i)}{\sum_{i=1}^n (X_i + M_i)} \times 100 \quad (2)$$

Genel olarak Standart G-L Endeksinin kısıtları ve eksiklikleri literatürde geniş olarak tartışılmış, EİT'in ölçümüne ilişkin literatürün önemli ve çığır açan ilerlemeleri de bu eksikliklerin giderilmesine yönelik çalışmalarla ortaya çıkmıştır. Standart G-L Endeksinin, temel eksiklikleri ve kısıtları üç ana başlıkta toplanabilir (Greenaway ve Milner, 1987: 44; Yılmaz, 1992: 219 vd.; Şimşek, 2008: 150 vd.; Brühlhart, 2008: 4)⁴: i) Dış ticaret dengesizliklerinin nasıl uyarlanacağı, ii) Endekslerin statik yapılarından kaynaklanan kısıtların nasıl giderileceği, iii) EİT tanımı başlığında değinilen kategorik toplulaştırmanın nasıl tanımlanacağı.

2.2. Dış Ticaret Dengesizliği Sorunu ve Aquino Endeksi

Dış ticaret fazlası veya açığı arttıkça, yukarıdaki Standart G-L formüllerinde tanımlanan EİT endekslerinde net dış ticaretin payı artacak ve endeks değeri aşağı doğru sapmalı hale gelecektir. Yani, bir ülkeninin dış

ticaretinin dengede olmaması durumunda yukarıda tanımlanan G-L Endeksi kullanılarak hesaplanan EİT seviyeleri olması gerekenden daha düşük olarak hesaplanacaktır.

Toplam dış ticaret açığı veya fazlasının dengesizlik etkisinin tüm endüstrilerde/ mallarda eşit oranlı olduğu varsayımıyla hareket eden Aquino (1978), ticaret dengesi durumunda, her bir endüstrinin ithalat ve ihracat rakamlarının ne olması gerektiğini hesaplayarak teorik ihracat ve ithalat değerleri oluşturmuştur. Teorik ihracat ve ithalat değerleri şu formüllerle hesaplanmaktadır:

$$X_{ij}^* = X_{ij} \times \frac{\frac{1}{2} \sum_{i=1}^n (X_{ij} + M_{ij})}{\sum_{i=1}^n X_{ij}}; \quad M_{ij}^* = M_{ij} \times \frac{\frac{1}{2} \sum_{i=1}^n (X_{ij} + M_{ij})}{\sum_{i=1}^n M_{ij}} \quad (3a)$$

X_{ij}^* : Ticaret dengesi durumu için oluşturulmuş ihracat teorik değeri

M_{ij}^* : Ticaret dengesi durumu için oluşturulmuş ithalat teorik değeri

Bu teorik değerler kullanılarak, Standart G-L Endeksinde yerine konularak yeni bir uyarlanmış EİT endeksi hesaplanabilir:

$$Q_{ij} = \frac{\sum_{i=1}^n (X_{ij} + M_{ij}) - \sum_{i=1}^n |X_{ij}^* - M_{ij}^*|}{\sum_{i=1}^n (X_{ij} + M_{ij})} \quad (3b)$$

Q_{ij} : EİT Aquino Endeksi değeri

M_{ij} : j ülkesi i'nci endüstrisinin ithalatı

X_{ij} : j ülkesi i'nci endüstrisinin ihracatı

Bu endeks de 0 (tam EAT) ile 1 (tam EİT) değer aralığında yer almaktadır. Aquino Endeksi, genelde Standart G-L Endeksine göre daha yüksek değerler almaktadır.

Aquino Endeksi, ayrıştırılmış endüstri düzeyinde G-L endekslerindeki olası sapmalara dikkati çekmesine karşın, ticaret dengesizliklerinin endüstriler arasında eşit oranlarda dağıldığı varsayımına dayanması, önerilen uyarlamanın teorik tabanının olmaması ve önerdiği uyarlamanın dış ticaret üzerindeki konjoktürel ve diğer dışsal değişkenlere izin vermesinin riskleri dolayısıyla yoğun olarak eleştirilmiştir (Şimşek, 2008: 153-154).

1960'lerden beri literatürde tartışılmasına ve birçok değişik endeks geliştirilmesine karşın, dış ticaret dengesizliği sorununun nasıl uyarlanacağı konusunda hala bir fikir birliği oluşmamıştır. Son dönem EİT ölçümüne ilişkin çalışmalarda, bahse konu dengesizliği düzeltmeyi amaçlayan uyarlama yöntemlerinin yeni saptamaları neden olduğu ileri sürülerek, Uyarlanmamış G-L Endeksleriyle analiz yapma eğilimi ağır basmakta (Vona, 1991; Şimşek, 2008: 150-151) ve bu konuda uzlaşma sağlanıyor gözükmemektedir (Brühlhart, 2008: 5)

2.3. Yarı Dinamik EİT Analizi: G-L Endeksleri Farkı

Yarı dinamik analiz kapsamında bu çalışmada zaman içinde ticarettaki yapısal dönüşümlerin ve EİT'deki değişmelerin analizi için, farklı zaman dönemleri için hesaplanan G-L Endeksleri farklarını hesaplayan formül kullanılmıştır:

$$\Delta GL = GL_t - GL_{t-n} \Rightarrow \Delta GL = \left[1 - \frac{|X-M|}{(X+M)} \right]_t - \left[1 - \frac{|X-M|}{(X+M)} \right]_{t-n} \quad (4)$$

Farklı dönemler/yıllar için G-L Endekslerinin yan yana konulması, bu zaman dönemlerinin her birinde ticaret yapısıyla ilgili önemli karşılaştırmalı istatistiksel bilgiler vermekle birlikte, ticaret akımlarındaki dinamik değişimin yapısıyla ilgili kesin sonuçlara izin vermemektedir. Bu çerçevede, G-L Endekslerindeki bir artış, EİT ve/veya EAT değişimini gizleyebilmekte, yanıltıcı değerlendirmelere yol açabilmektedir (Brühlhart, 2002: 8).

2.4. Endekslerin Statikliği Sorunu ve Marjinal EİT Endeksleri

Ticaretin liberalizasyonunun ve ekonomik bütünleşmelerin etkileri analiz edilirken, temelde ticaret akımlarındaki değişim kalıpları üzerine yoğunlaşmaktadır. Uluslararası politik iktisat çalışmaları göstermiştir ki; ticaretin serbestleştirilmesi sonucu ortaya çıkan uyum maliyetlerinin analiz edilmesinde, ortaya çıkan ticaretin EAT ya da EİT olarak belirlenmesi kritik öneme sahip olabilmektedir. En genel hatlarıyla, EAT durumunda kaynakların endüstriler arasında yeniden dağılımı sözkonusu olduğu için uyum maliyetleri yüksekken, EİT durumunda kaynakların endüstri içinde yeniden dağılımı sözkonusudur ve uyum maliyetlerinin görece olarak daha düşük olması beklenir.

Geleneksel EİT endeksleri, EİT'i belirli bir yıl/dönem için ölçen statik karakterli ölçütlerdir ve bir nevi anlık resmi çeker. Bu yapı nedeniyle bahse konu endeksler, iki dönem arasında ortaya çıkan uzmanlaşma ve ticaret akımlarındaki değişikliklerin kaynağı hakkında tam bilgi vermemektedir. Endekslerin statikliğinden kaynaklanan sorunları vurgulayıp alternatifler öneren

çalışmaların sayısında 1980'li ve özellikle 1990'lı yıllarda önemli artış olmuştur. Bu bağlamda geliştirilen marjinal EİT (MEİT) kavramının altında uyum maliyetlerinin analizi yatmaktadır (Brühlhart, 2002:109-10). MEİT ölçümleri, EİT'deki değişimlerden ziyade, toplam ticaretteki değişim içinde EİT'in önemi ile ilgilidir. Dolayısıyla MEİT endeksleri, ihracat ve ithalat değerlerin birinci farklarından hesaplanırlar⁵.

2.4.1. Brühlhart A Endeksi

Dış ticarete zaman içinde meydana gelen yapısal değişikliklerin belirlenmesinde en çok kullanılan endeksler Brühlhart'ın A ve B endeksleridir. Brühlhart'ın A endeksi şu şekilde formüle edilmiştir (Brühlhart, 1994: 606):

$$MEIT = A_t = 1 - \frac{|(X_t - X_{t-n}) - (M_t - M_{t-n})|}{|X_t - X_{t-n}| + |M_t - M_{t-n}|} \Rightarrow A_t = 1 - \frac{|\Delta X - \Delta M|}{|\Delta X| + |\Delta M|} \quad (5)$$

Δ : Değişim

t : Son yılı

n : Baz yılı ile son yılı ayıran yılların sayısı

Brühlhart A Endeksi aşağıdaki ağırlıklandırılmış ortalama formülü ile aynı seviyedeki endüstriler/mal grupları için toplanabilir (Erlat ve Erlat, 2003: 8):

$$A_{tot} = \sum_{i=1}^k w_i \times A_i \quad \left\{ \begin{array}{l} w_i = \frac{|\Delta X_i| + |\Delta M_i|}{\sum_{i=1}^k (|\Delta X_i| + |\Delta M_i|)} \end{array} \right. \quad (6)$$

A_{tot} (i, \dots, k): Ekonomideki tüm endüstrilerin veya bir endüstrinin tüm alt gruplarının ağırlıklandırılmış ortalama MEİT'i

Bu endeks 0 ile 1 arasında bir değer almaktadır. Endeksin 0 değerini alması belli bir endüstrideki marjinal ticaretin tümüyle EAT; 1 değerini alması ise marjinal ticaretin tümüyle EİT yapısında olduğunu göstermektedir.

2.4.2. MEİT ve Endüstri Performansı: Brühlhart B Endeksi

MEİT endekslerinin altında yatan gizli varsayım; bir endüstrinin ticaret dengesindeki net iyileşmenin uyum maliyetlerinin, o endüstri ticaret dengesindeki net kötüleşmenin uyum maliyetleri ile aynı olduğu şeklindedir. Yani, ithalattaki bir birimlik artış yoluyla yer değişen üretim faktörü miktarı, ihracatta bir birim artış için gerekli üretim faktör miktarı ile aynıdır. Doğal

olarak ihracatta ve ithalatta örtüşen (denk) net artış, ihracatta ve ithalatta örtüşen azalışta olduğu gibi, endüstri düzeyinde faktör talebi üzerinde sıfır net etkiye sahip olduğu varsayılmaktadır (Şimşek, 2008: 188). Gerçek dünyada ise uyum maliyetlerine ilişkin bu simetri gerçekçi olmamaktadır. İhracat ve ithalat büyümesi arasındaki asimetriyi dikkate almak gerekmektedir (Brühlhart, 2002: 126).

Bu çerçevede Brühlhart (1994) tarafından, dış ticaret tarafından uyarılan kazanç ve kayıpların (uyum maliyetleri) ülkeler veya sektörler arasındaki dağılımı konusunda da analiz imkânı veren ve B Endeksi olarak ifade edilen yeni bir endeks tanımlanmıştır:

$$B = \frac{(\Delta X - \Delta M)}{|\Delta X| + |\Delta M|} \Rightarrow |B| = (1 - A) \quad (7)$$

Bu endeks -1 ile +1 arasında değer almaktadır. Eğer bu değer 0'a yaklaşıyorsa MEİT artmakta; endeks değeri 0'a eşitse marjinal ticaret tümüyle EİT yapısına bürünmektedir. Diğer taraftan bu değer -1 veya +1 değerini alması, marjinal ticaretin tümüyle EAT olduğunu göstermektedir. Bu çerçevede B endeksi ile sektörel performansı da tahmin etmek mümkün olmaktadır. Sektörel performansı değerlendirme noktasında, ihracat belirli bir sektördeki yüksek yurtiçi performansa, ithalat ise düşük yurtiçi performansa işaret etmektedir. $B > 0$ ise $\Delta X > \Delta M$; $B < 0$ ise $\Delta X < \Delta M$ olmaktadır (Brühlhart, 1994: 608).

3. TÜRKİYE-AB TİCARİ İLİŞKİLERİNİN GELİŞİMİ VE GB

EİT olgusunun geniş perspektiften analizinin yapılabilmesi için, Türkiye-AB ticari ilişkilerinin tarihsel gelişimi, yasal dayanaklarının ana hatları ve genel ticaretteki eğilimleri dikkate almak gerekmektedir.

Türkiye'nin 1959 yılında başlayan AET ile ilişkisi, bu çalışmadaki EİT analizine baz olan 1990-2007 dönemindeki gelişmelerle yeni boyutlar kazanmıştır. 1990'lı yıllardaki GB ve 2000'li yıllardaki AB'ye resmi adaylık süreçleri ve özellikle Türkiye-AB ticaretinin hukuki ve teknik altyapısını oluşturan mevcut GB ilişkisinin göz önünde bulundurulması, EİT analizi açısından büyük önem arz etmektedir (Geniş bir analiz için: Çalışkan, 2009: 71-100).

3.1. Türkiye-AB GB, Kapsamı ve Serbest Dolaşım Prensipleri

Türkiye-AT GB, AB ile bir üçüncü ülke arasında bugüne kadar oluşturulmuş en yakın ticari ilişkidir. Bu yönüyle GB, Türk ticaret, rekabet ve teknik mevzuatı ve dış ekonomik ilişkileri ile ilgili politikalarında önemli değişikliklere yol açmış; Türk ekonomisi için yeni fırsatlar yarattığı gibi risk alanları ve uyum maliyetleri gerektiren unsurlar da doğurmuştur (DTM, 2009a). Literatürde sıkça GB'nin tesisine yönelik 6 Mart 1995 tarihli Türkiye-AT Ortaklık Konseyi Kararı (1/95 sayılı OKK), Türk ekonomisinin 1980'li yıllardaki liberalizasyonundan sonra, Türkiye'nin ticari ilişkilerini etkileyen ve şekillendiren en önemli gelişme olarak kaydedilmiştir.

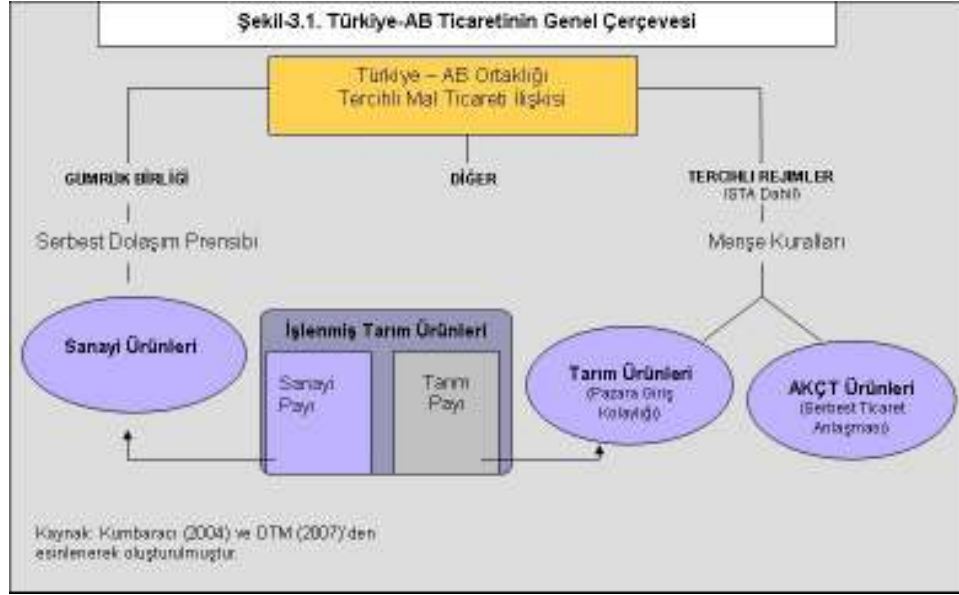
Türkiye ile AET arasındaki ortaklık ilişkisinin tarafları AET (AT/AB) ve Türkiye'dir⁶. Bu ikili yapı Ankara Anlaşmasında açıkça yer almaktadır. Dolayısıyla, Türkiye ve AT arasındaki GB de karma özellikler gösteren ikili bir yapıya dayanmaktadır. Tarafları AT (European Communities) ve Türkiye'dir. 1/95 sayılı Kararla Türkiye, aralarında GB ilişkisi zaten mevcut olan ülkeler topluluğu (AT) ile yeni bir GB oluşturmuştur. Bu kapsamda GB'nin coğrafi alanı AB'nin gümrük kodunda tanımlanan gümrük alanı ile Türkiye'nin gümrük alanını kapsar.

GB, Türkiye ile AT arasında sanayi ürünlerini (ve işlenmiş tarım ürünlerinin sanayi paylarını) kapsamaktadır. Topluluk anlamında tarım ürünleri ile Avrupa Kömür ve Çelik Topluluğu (AKÇT) ürünleri GB Kararı hükümlerine tabi değildir. AKÇT ürünleri ve tarım ürünleri tercihli rejime tabi bulunmaktadır (DTM, 2009b). Şekil-3.1'de mal ticareti açısından GB'nin kapsamı özetlenmiştir.

GB modelinin düzgün bir şekilde işleyebilmesi, malların serbest dolaşımının engellenmemesi, ticaret sapmasının önlenmesi ve fark giderici vergi sisteminin düzgün işletilmesine bağlıdır (Kaçar, 2002: 396-7). Burada, EİT oranını daha arttırması beklenen serbest dolaşım prensibi ilkesini özellikle dikkate almak gerekmektedir. GB'ni diğer ekonomik bütünleşme modellerinden ayıran en büyük özellik, bu modelin dayandığı serbest dolaşım prensibidir. Serbest dolaşım, serbest ticaret anlaşmalarından (STA) farklı olarak menşey kurallarına dayanmayan özel bir düzenlemedir. Türkiye-AB dış ticareti analiz edilirken serbest dolaşım prensibinin mantığı; üretim yer değiştirmeleri ve yatırım ve ticaret akımlarını analiz etmek için büyük öneme sahiptir.

Bu sistem, temel olarak, Türkiye'de veya Topluluk'ta serbest dolaşım durumunda bulunan üçüncü ülkeler çıkışlı maddelerden tamamen veya kısmen elde edilenler de dahil olmak üzere, Türkiye veya Topluluk'ta üretilen mallar ile Türkiye veya Topluluk'ta ithal işlemleri tamamlanmış, gerekli gümrük vergisi

ve eş etkili vergi veya resimleri tahsil edilmiş ve bu vergi veya resimleri tam veya kısmi bir iadedden yararlanmamış olan üçüncü ülkeler çıkışlı malların serbest dolaşımına dayanır.



Böylece, GB'nin serbest dolaşım prensibi, STA'lardan farklı olarak sadece anlaşmaya taraf ülke ürünleri için değil, aynı zamanda ithal işlemleri tamamlanmış üçüncü ülke kaynaklı ürünlere veya bu ürünlerin kullanımı ile üretilen nihai sanayi ürünlerine de tercihli bir rejim imkânı yaratmaktadır. Bu noktada STA'lardaki ayrıntılı menşe kurallarının çok kritik öneme ve GB'ye göre büyük kısıtlara neden olduğu vurgulanmalıdır. Oysa küreselleşme süreciyle birlikte üretim yöntemleri, en ucuz ve kaliteli girdilerle üretim yapılmasını öngörmektedir. Bu nedenle, uluslararası ölçekteki şirketler, örneğin, otomobil üretiminde kullanılan parçaları verimlilik ve karlılık esasına göre farklı ülkelerde üretmekte veya buralardan tedarik etmektedir (DTM, 2002: 54-55). Bu noktada GB düzenlemesi serbest dolaşım ilkesi ile firmalara ticaret için büyük bir esneklik sağlamış olmaktadır.

Bu çerçevede serbest dolaşım prensibi Türkiye'deki doğrudan yatırımların ve özellikle GB'den sonra elektronik ve otomotiv sektörlerinin dış ticaret yapılarındaki değişim ve gelişimin analiz edilmesinde kritik bir unsur olmaktadır. Özellikle bahse konu endüstrilerdeki EİT seviyelerindeki artış ile serbest dolaşım prensibinin firmalara getirdiği esneklik arasında yakın bir ilişki bulunmaktadır.

3.2. Türkiye-AB Ticaretinin Gelişimi

3.2.1. Genel Dış Ticaret İstatistikleri Çerçevesinde Değerlendirmeler

Analiz dönemi olan 1990-2007 döneminde AB15-Türkiye ticaretinin gelişimi Tablo-3.1'de görülmektedir. Tablo çerçevesinde GB Düzenlemesi odaklı ve 1990-1995, 1996-2000 ve 2002-2007 şeklindeki alt dönem ayrımı dikkate alınarak yapılan bir analiz yararlı olabilecektir.

Türkiye'nin AB'den ithalatı 1990-95 döneminde yıllık ortalama %20; 1996-2000 döneminde %11 ve 2002-2007 döneminde %22 oranında artmıştır. Tüm analiz dönemi için ortalama artış %15 gerçekleşmiştir. Türkiye'nin AB'den ithalatındaki artış oranlarının, genel ithalatındaki artış oranlarından 2002 öncesi dönemde daha yüksek, sonrası dönemde ise daha düşük olduğu gözlenmektedir. Öte yandan AB'den yapılan ithalatın Türkiye genel ithalatı içindeki payı 1990-95 döneminde ortalama %46; 1996-2000 döneminde %52 ve 2002-2007 döneminde %41 olmuştur. Tüm analiz dönemi için bu pay ortalama %46 düzeyindedir.

Türkiye'nin AB'ye ihracatı ise, 1990-95 döneminde yıllık ortalama %12; 1996-2000 döneminde %6 ve 2002-2007 döneminde %21 oranında artmıştır. Tüm analiz dönemi için ortalama artış oranı %13'tür. Öte yandan AB'ye yapılan ihracatın, Türkiye genel ihracatı içindeki payı alt dönemler itibariyle kayda değer bir değişim göstermemiş ve yaklaşık %50 değerini almıştır.

Tablo-3.1'de yer alan alt dönem dış ticaretteki değişim oranları, 2002-2007 döneminde önemli gelişme ve değişimlerin yaşandığına işaret etmektedir. Bu noktada genel ihracat artışına paralel olarak, AB'ye ihracattaki artış dikkat çekicidir. 2002 yılında 23,3 milyar dolar olan Türkiye'nin AB'den ithalatı 2007 yılında 58 milyar dolara yükselmiştir. AB'ye ihracat ise 2002 yılında 18,5 milyar dolar iken 2007 yılında bu rakam 50 milyar dolara ulaşmıştır.

AB ile ticaretin genel dış ticaretteki payı açısından GB'ye ilişkin bir değerlendirme yapılacak olursa, analiz döneminde (gerek GB öncesi gerekse sonrası) AB15 ülkelerinin, Türkiye'nin en büyük ticaret ortağı olduğu görülmektedir. 1990-1995 dönemi için AB'nin Türkiye ithalatındaki ortalama %46 olan payının (ihracattaki payı %52), 1996-2000 döneminde ortalama %52 düzeyine yükseldiği ortaya çıkmaktadır (ihracattaki payı %51).

Sık dile getirilen iddiaların tersine GB Kararı sonrası AB'ye olan ihracatımız ve AB'den ithalatımızın büyük oranlarda artmadığı (ilk yıllar hariç), genel dış ticaretimize paralel bir çizgi izlediği görülmüş olup; genel dış ticaret istatistikleri bağlamında köklü bir değişim gözlemlenmediği söylenebilir.

(Şahinöz, 2002: 41). GB'nin neden olduğu yapısal değişimin izlerini, genel toplam istatistikler yerine, özellikle sektörel ve ana mal gruplarının kendi içlerindeki alt değişimlerinde aramak daha uygun olacaktır.

Tablo-3.1. Türkiye-AB(15) Ticaretinin Gelişimi										
Yıllar	İthalat					İhracat				
	Milyon \$	Toplam	% Değ.	AB'den	% Değ.	AB Payı	Toplam	% Değ.	AB'ye	% Değ.
1968	764		393			496		226		
1971	1.171		582			676		329		
1972	1.563		851			885		428		
1974	3.778		1.748			1.532		761		
1980	7.909		2.360			2.910		1.300		
1985	11.343		3.895			7.958		3.204		
1989	15.792		6.463			11.625		5.657		
1990	22.302	0,41	9.898	0,53	0,44	12.959	0,11	7.177	0,27	0,55
1991	21.047	-0,06	9.896	0,00	0,47	13.594	0,05	7.347	0,02	0,54
1992	22.870	0,09	10.656	0,08	0,47	14.719	0,08	7.937	0,08	0,54
1993	29.429	0,29	13.874	0,30	0,47	15.348	0,04	7.376	-0,07	0,48
1994	23.270	-0,21	10.915	-0,21	0,47	18.105	0,18	8.634	0,17	0,48
1995	35.708	0,53	16.861	0,54	0,47	21.636	0,20	11.078	0,28	0,51
1996	43.627	0,22	23.138	0,37	0,53	23.224	0,07	11.549	0,04	0,50
1997	48.559	0,11	24.870	0,07	0,51	26.261	0,13	12.248	0,06	0,47
1998	45.921	-0,05	24.075	-0,03	0,52	26.974	0,03	13.498	0,10	0,50
1999	40.671	-0,11	21.401	-0,11	0,53	26.587	-0,01	14.348	0,06	0,54
2000	54.503	0,34	26.610	0,24	0,49	27.775	0,04	14.510	0,01	0,52
2001	41.399	-0,24	18.280	-0,31	0,44	31.340	0,13	16.118	0,11	0,51
2002	51.553	0,25	23.321	0,28	0,45	36.059	0,15	18.459	0,15	0,51
2003	69.339	0,35	31.696	0,36	0,46	47.252	0,31	24.484	0,33	0,52
2004	97.540	0,41	42.359	0,34	0,43	63.167	0,34	32.589	0,33	0,52
2005	116.773	0,20	45.468	0,07	0,39	73.476	0,16	35.872	0,10	0,49
2006	139.576	0,20	50.752	0,12	0,36	85.534	0,16	40.946	0,14	0,48
2007	170.057	0,22	58.004	0,14	0,34	107.212	0,25	50.081	0,22	0,47
Alt Dönem Ortalamaları										
1990/1995 Ort.		0,15		0,20	0,46		0,08		0,12	0,52
1996/2000 Ort.		0,10		0,11	0,52		0,05		0,06	0,51
1996/2001 Ort.		0,04		0,04	0,50		0,07		0,07	0,51
2002/2007 Ort.		0,27		0,22	0,41		0,23		0,21	0,50
1990/2007 Ort.		0,16		0,15	0,46		0,14		0,13	0,51

Kaynak: DTM, Nebioğlu (2002).

3.2.2. Sektörel Bazlı Değerlendirmeler

Türkiye'nin AB ile ticaretinin sektörel dağılımını inceleme bağlamında SITC Rev.3'ün 2 basamak düzeyindeki endüstrilerin analiz döneminde genel ihracat ve ithalat içindeki payları hesaplanmış ve Tablo-3.2i ve ii'de sunulmuştur. Öte yandan SITC sınıflandırmasına göre endüstrilerin toplam ithalat ve ihracattaki paylarının yıllar itibariyle hesaplanmış olması, EİT ölçüm sonuçlarının yorumlanmasında mutlaka dikkate alınması gereken bir baz teşkil etmektedir.

Tablolardan en genel hatları ile EİT analizine baz olacak şu gözlemler yapılabilir. Gerek ihracat gerek ithalatta tarım ürünlerinin payının sanayi ürünleri lehine önemli oranda düşüş gösterdiği görülmektedir. Bu kapsamda imalat sanayiinin dış ticaretteki payının artmasının, beraberinde EİT oranlarının artmasına yol açtığı yönünde bir teorik beklenti vardır. Öte yandan bu eğilim dünya ticaretinin genelinde ve bunun paralelinde Türkiye'nin ihracatında uzun zamandır yaşanan tabii bir gelişmedir.

GB sonrası dönemde, tekstil ve konfeksiyonda ihracat artışının beklenenin altında kalmasına karşın, başka sanayi sektörlerinde özellikle de, elektrikli makine ve cihazlar, beyaz eşya ve otomotiv sanayi ürünleri gibi Türkiye'nin geleneksel ihraç kalıpları dışında gelişen yeni sektörlerde AB'ye yönelik ihracatımızda hızlı bir artış kaydedildiği gözlenmektedir.

Bu noktada SITC 76 (haberleşme cihazları), 77 (elektrikli makineler), özellikle 78 (kara ulaşım araçları) endüstrilerine dayalı ihracatta büyük artışlar tespit edilmiştir. Aynı dönemde bahse konu sektörlerin ithalatında da kayda değer artışlar yaşanmıştır.

Türkiye'nin geleneksel ihracat sektörleri dışında gözlenen bu artış, ihracatın mal bazında çeşitlendirilmesinin mümkün olduğunu göstermekte ve tekstil ve demir çelik gibi geleneksel sektörlerin yanı sıra, yeni dinamik sektörler itibariyle AB pazarı içindeki Türkiye'nin payının artması, ihracatta ve üretimde uzmanlaşmada yapısal değişime işaret etmektedir (Şahinöz, 2002: 41). EİT hesaplamalarından çıkan sonuçlar da bu savı genel olarak desteklemektedir.

Tablo-3.2i. SITC 2 Basamak Düzeyinde Sektörel Bazda Türkiye'nin AB-15'e İhracatının Gelişimi (Yüzde Paylar)																	Dönem Ortalamaları					
	1990	1991	1992	1993	1994	1995	1996	1997	1998	1999	2000	2001	2002	2003	2004	2005	2006	2007	90/95	96/00	2002-7	90/07
00 CANLI HAYVANLAR	0,0	0,0	0,0	0,0	0,0	0,0	0,0	0,0	0,0	0,0	0,0	0,0	0,0	0,0	0,0	0,0	0,0	0,0	0,0	0,0	0,0	0,0
01 ETLER VE HAZIRLANMIŞ ET MAMULLERİ	0,1	0,1	0,1	0,1	0,1	0,1	0,1	0,1	0,0	0,0	0,0	0,0	0,0	0,0	0,0	0,0	0,0	0,0	0,1	0,0	0,0	0,0
02 SUT ÜRÜNLERİ,YUMURTA,DONDURMA	0,0	0,0	0,0	0,0	0,0	0,0	0,0	0,0	0,0	0,0	0,0	0,0	0,0	0,0	0,0	0,0	0,0	0,0	0,0	0,0	0,0	0,0
03 BALIKLAR,BALIK MUSTAHZARLARI	0,8	0,7	0,6	0,6	0,7	0,6	0,7	0,8	0,6	0,5	0,5	0,3	0,4	0,5	0,4	0,4	0,4	0,4	0,7	0,6	0,4	0,6
04 HUBUBAT VE MAMULLERİ	0,1	0,2	0,3	0,2	0,3	0,2	0,2	0,1	0,3	0,2	0,4	0,3	0,3	0,2	0,2	0,2	0,2	0,1	0,2	0,3	0,2	0,2
05 SEBZELER,MEYVALAR VE MAMULLERİ	14,2	14,3	12,5	14,5	15,3	13,4	12,2	12,6	10,9	9,2	7,7	7,8	6,6	6,0	6,4	7,6	5,8	5,2	14,1	10,5	6,3	10,1
06 TABİİ BAL,ŞEKER,ŞEKERLİ MEYVALAR	0,2	0,3	0,3	0,3	0,3	0,1	0,2	0,3	0,2	0,2	0,2	0,2	0,3	0,3	0,2	0,2	0,2	0,2	0,3	0,2	0,2	0,2
07 KAHVE,ÇAY,BAHARAT,KAKAO VE HÜLASALARI	0,2	0,2	0,2	0,3	0,2	0,2	0,2	0,2	0,2	0,2	0,2	0,2	0,2	0,2	0,1	0,1	0,1	0,1	0,2	0,2	0,1	0,2
08 HUBUBAT SAPLARI VE KAVUZLARI,GİDA SANAYİ KALINTIL	0,0	0,0	0,0	0,0	0,0	0,0	0,0	0,0	0,0	0,0	0,0	0,0	0,0	0,0	0,0	0,0	0,0	0,0	0,0	0,0	0,0	0,0
09 TARİFEDE YER ALMAYAN YENİLEN ÜRÜNLER	0,1	0,1	0,1	0,1	0,1	0,1	0,1	0,1	0,1	0,1	0,1	0,1	0,1	0,1	0,1	0,1	0,2	0,3	0,1	0,1	0,2	0,1
0 TOPLAM	15,8	15,9	14,2	16,3	17,0	14,7	13,6	14,2	12,4	10,6	9,1	8,9	7,9	7,3	7,4	8,7	7,0	6,4	15,6	12,0	7,5	11,5
11 SULAR,GAZOLAR,ALKOLLÜ İÇKİLER	0,1	0,1	0,1	0,1	0,1	0,1	0,1	0,1	0,1	0,1	0,1	0,1	0,1	0,1	0,1	0,1	0,1	0,1	0,1	0,1	0,1	0,1
12 TÜTÜN VE MAMULLERİ	1,7	2,3	1,0	1,8	1,6	1,1	1,8	1,6	1,1	1,3	1,1	0,6	0,7	0,6	0,5	0,6	0,5	0,3	1,6	1,4	0,5	1,1
1 TOPLAM	1,8	2,4	1,1	1,9	1,7	1,2	1,9	1,7	1,2	1,4	1,2	0,7	0,8	0,7	0,6	0,7	0,6	0,4	1,7	1,5	0,6	1,2
21 DERİ,KÖSELE,HAM POST	0,0	0,0	0,0	0,0	0,0	0,0	0,0	0,0	0,0	0,0	0,0	0,0	0,0	0,0	0,0	0,0	0,0	0,0	0,0	0,0	0,0	0,0
22 YAĞLI TOHUMLAR VE MEYVALAR	0,1	0,1	0,1	0,1	0,1	0,1	0,1	0,1	0,1	0,1	0,1	0,1	0,1	0,1	0,1	0,1	0,1	0,1	0,1	0,1	0,1	0,1
23 TABİİ KAÜÇÜK,SENTETİK KAÜÇÜK,REJENERE KAÜÇÜK	0,0	0,0	0,0	0,0	0,0	0,0	0,0	0,0	0,0	0,0	0,0	0,0	0,0	0,0	0,0	0,0	0,0	0,0	0,0	0,0	0,0	0,0
24 YAKMAYA MAHSUS AĞAÇLAR,TABİİ MANTAR	0,1	0,1	0,1	0,1	0,1	0,0	0,0	0,0	0,0	0,0	0,0	0,0	0,0	0,0	0,0	0,0	0,0	0,0	0,1	0,0	0,0	0,0
25 ODUN HAMURU VE KAĞIT DOKÜNTÜLERİ	0,0	0,0	0,0	0,0	0,0	0,0	0,0	0,0	0,0	0,0	0,0	0,0	0,0	0,0	0,0	0,0	0,0	0,0	0,0	0,0	0,0	0,0
26 TEKSTİL LİFLERİ	1,9	2,0	0,8	1,4	0,9	0,8	1,3	0,9	0,8	0,8	0,7	0,7	0,7	0,6	0,6	0,5	0,5	0,4	1,3	0,9	0,5	0,9
27 MINERAL MADDELER,GÜBRE HAM MADDELERİ	2,0	1,9	1,7	1,6	1,6	1,4	1,3	1,2	1,1	1,1	1,0	0,9	0,8	0,7	0,7	0,6	0,6	0,6	1,7	1,2	0,7	1,2
28 METAL CEVHERLER,KIRINTI,DOKÜNTÜ,HURDALARI	0,4	0,4	0,3	0,3	0,6	0,6	0,5	0,6	0,5	0,4	0,5	0,3	0,4	0,4	0,5	0,5	0,9	1,1	0,4	0,5	0,6	0,5
29 HAYVANSAL VE BİTKİSEL HAM MADDELER	1,0	1,0	0,8	0,8	0,7	0,8	0,6	0,6	0,6	0,5	0,4	0,3	0,3	0,3	0,3	0,2	0,2	0,1	0,8	0,5	0,2	0,5
2 TOPLAM	5,4	5,4	3,9	4,2	4,0	3,7	3,9	3,4	3,2	2,9	2,8	2,3	2,2	2,1	2,0	1,9	2,2	2,2	4,4	3,2	2,1	3,2
32 TAŞKÖMÜRÜ,LİNYİT VE BUNLARDAN ÜRETİLEN KOK,HAM	0,0	0,0	0,0	0,0	0,0	0,0	0,0	0,0	0,0	0,0	0,0	0,0	0,0	0,0	0,0	0,0	0,0	0,0	0,0	0,0	0,0	0,0
33 TAŞKÖMÜRÜ KATRANI VE HAM PETROLDEN ÜRÜNLER	2,9	2,7	2,3	1,7	2,1	1,7	1,5	0,9	0,7	1,2	1,0	1,2	1,1	0,9	1,0	1,4	2,7	2,3	2,2	1,1	1,6	1,6
34 HAVAGAZI,SU GAZI,FAKİR GAZ,PETROL GAZLARI,DOĞAL G	0,0	0,0	0,0	0,0	0,0	0,0	0,0	0,0	0,0	0,0	0,0	0,0	0,0	0,0	0,0	0,0	0,0	0,0	0,0	0,0	0,0	0,0
3 TOPLAM	2,9	2,7	2,3	1,7	2,1	1,7	1,5	0,9	0,7	1,2	1,0	1,3	1,1	0,9	1,1	1,4	2,7	2,3	2,2	1,1	1,6	1,6
41 HAYVANSAL YAĞLAR	0,0	0,0	0,0	0,0	0,0	0,0	0,0	0,0	0,0	0,0	0,0	0,0	0,0	0,0	0,0	0,0	0,0	0,0	0,0	0,0	0,0	0,0
42 BİTKİSEL YAĞLAR	0,2	0,5	0,3	0,1	0,2	0,8	0,4	0,4	0,3	0,9	0,1	0,6	0,2	0,4	0,2	0,6	0,2	0,1	0,4	0,4	0,3	0,4
43 İŞLENMİŞ SIVI VE KATI YAĞLAR,MUMLAR	0,0	0,0	0,0	0,0	0,0	0,0	0,0	0,0	0,0	0,0	0,0	0,0	0,0	0,0	0,0	0,0	0,0	0,0	0,0	0,0	0,0	0,0
4 TOPLAM	0,2	0,5	0,3	0,1	0,2	0,9	0,4	0,4	0,3	0,9	0,1	0,6	0,2	0,4	0,2	0,6	0,2	0,1	0,4	0,4	0,3	0,4
51 ORGANİK KİMYASAL ÜRÜNLER	1,1	0,6	0,5	0,5	0,7	0,7	0,4	0,4	0,3	0,4	0,5	0,5	0,5	0,5	0,6	0,4	0,5	0,4	0,7	0,4	0,5	0,4
52 ANORGANİK KİMYASALLAR,RADYOAKTİF NADİR ELEMENT	0,6	0,6	0,8	0,9	1,1	0,9	0,7	0,9	0,8	0,9	0,8	0,7	0,6	0,5	0,4	0,3	0,4	0,3	0,8	0,8	0,4	0,7
53 DEBAGAT VE BOYACILIKTA KULLANILAN HÜLASALAR,BOY	0,1	0,0	0,0	0,0	0,0	0,0	0,0	0,1	0,0	0,1	0,1	0,0	0,0	0,0	0,0	0,1	0,1	0,1	0,0	0,1	0,0	0,0
54 VİTAMİNLER,HORMONLAR,ALKOLOİDLER,ANTİBİYOTİKLER	0,1	0,2	0,1	0,1	0,2	0,2	0,3	0,3	0,3	0,3	0,4	0,4	0,4	0,3	0,5	0,4	0,3	0,3	0,1	0,3	0,4	0,3
55 UÇUCU YAĞLAR,YÜZEY AKTİF MADDELER,TEMİZLİK PATL	0,1	0,1	0,1	0,1	0,1	0,1	0,1	0,1	0,1	0,1	0,1	0,1	0,1	0,1	0,1	0,2	0,1	0,2	0,1	0,1	0,1	0,1
56 GÜBRELER	0,4	0,2	0,1	0,1	0,2	0,0	0,0	0,0	0,0	0,0	0,0	0,0	0,1	0,0	0,1	0,0	0,0	0,0	0,2	0,0	0,1	0,1
57 PLASTİKLER VE MAMULLERİ	0,7	0,7	0,6	0,6	0,3	0,5	0,3	0,3	0,3	0,2	0,2	0,3	0,2	0,2	0,2	0,2	0,4	0,3	0,6	0,3	0,3	0,4
58 PLASTİK TEN MAMULLER	0,1	0,1	0,1	0,0	0,0	0,1	0,1	0,2	0,2	0,2	0,3	0,3	0,3	0,3	0,3	0,4	0,5	0,6	0,1	0,2	0,4	0,2
59 KİMYA SANAYİNİN DİĞER ÜRÜNLERİ	0,0	0,1	0,1	0,0	0,0	0,1	0,1	0,1	0,1	0,0	0,1	0,1	0,1	0,1	0,1	0,1	0,1	0,1	0,1	0,1	0,1	0,1
5 TOPLAM	3,2	2,7	2,5	2,4	2,8	2,6	2,1	2,4	2,0	2,2	2,4	2,5	2,4	2,1	2,3	2,1	2,5	2,3	2,7	2,2	2,3	2,4

Tablo-3.2i. SITC 2 Basamak Düzeyinde Sektörel Bazda Türkiye'nin AB-15'e İhracatının Gelişimi (Yüzde Paylar) (Devam)																				Dönem Ortalamaları			
	1990	1991	1992	1993	1994	1995	1996	1997	1998	1999	2000	2001	2002	2003	2004	2005	2006	2007	90/95	96/00	2002-7	90/07	
61	HAZIR DERİLER,POSTLAR VE MAMULLERİ	0,1	0,1	0,0	0,0	0,1	0,1	0,2	0,2	0,2	0,1	0,1	0,1	0,1	0,1	0,1	0,1	0,1	0,1	0,1	0,1	0,1	
62	KAUÇUK VE MAMULLERİ	0,4	0,7	0,9	1,0	1,4	1,5	1,3	1,4	1,7	1,7	1,8	1,9	1,8	1,8	1,6	1,7	1,7	1,9	1,0	1,6	1,8	1,5
63	MANTAR VE AĞAÇ MAMULLERİ	0,1	0,1	0,1	0,1	0,1	0,1	0,2	0,1	0,1	0,1	0,1	0,1	0,1	0,1	0,1	0,1	0,1	0,1	0,1	0,1	0,1	
64	KAĞIT-KARTON VE KAĞIT,KARTON ESASLI MAMULLER	0,1	0,1	0,2	0,2	0,4	0,2	0,2	0,2	0,2	0,2	0,3	0,4	0,3	0,2	0,3	0,3	0,4	0,2	0,2	0,3	0,2	
65	TEKSTİL ELYAFI VE MAMULLERİ	13,8	13,0	12,5	11,9	12,8	11,8	12,0	13,5	13,8	13,1	13,1	12,5	10,7	10,0	8,6	8,2	7,8	7,2	12,6	13,1	8,7	11,5
66	METAL DIŞI MİNERAL MAMULLER	3,0	2,8	3,1	2,7	2,5	2,6	2,7	2,9	2,6	2,6	3,0	3,1	3,1	2,7	2,4	2,2	1,9	2,0	2,8	2,8	2,4	2,7
67	DEMİR VE ÇELİK	4,3	1,5	1,4	0,7	2,2	3,4	2,3	3,8	3,8	4,3	4,7	4,6	3,4	4,0	5,6	4,0	5,1	5,3	2,3	3,8	4,6	3,6
68	DEMİR DIŞI METALLER,MAMULLERİ	1,4	1,1	0,9	0,7	0,7	0,9	1,1	0,9	1,3	1,0	1,2	1,2	1,0	1,0	0,9	1,1	1,7	1,7	1,0	1,1	1,2	1,1
69	METALLERDEN NİHAİ ÜRÜNLER	1,0	1,0	1,2	1,2	1,2	1,3	1,6	1,6	1,7	1,9	1,9	1,9	1,9	2,1	2,1	2,1	2,2	2,2	1,1	1,7	2,1	1,7
6	TOPLAM	24,0	20,2	20,3	18,3	21,3	22,0	21,5	24,6	25,5	25,0	26,3	25,9	22,5	22,1	21,8	19,7	20,8	21,0	21,0	24,6	21,3	22,4
71	ENERJİ ÜRETEK MAKİNA VE CİHAZLAR	0,5	0,4	0,6	0,6	1,1	1,2	1,2	1,1	1,5	1,4	1,6	2,3	2,2	2,0	2,0	2,1	2,3	2,7	0,8	1,4	2,2	1,5
72	BELİRLİ SANAYİ KOLLARINDA KULLANILAN MAKİNA VE Cİ	0,3	0,3	0,3	0,3	0,4	0,4	0,7	0,7	0,7	0,8	0,7	0,7	0,7	0,9	0,7	0,8	0,9	0,3	0,7	0,8	0,6	
73	METAL İŞLEME MAKİNALARI	0,2	0,2	0,1	0,1	0,1	0,1	0,1	0,2	0,3	0,3	0,3	0,4	0,2	0,2	0,3	0,3	0,3	0,1	0,2	0,2	0,2	
74	DEĞİŞİK SANAYİ KOLLARINDA KULLANILAN MAKİNA VE Cİ	0,4	0,4	0,6	0,5	0,8	0,9	1,1	1,0	0,9	1,1	1,3	1,3	1,4	1,4	1,3	1,4	1,5	1,8	0,6	1,1	1,5	1,1
75	BÜRO MAKİNALARI,BİLGİ İŞLEM MAKİNALARI	0,3	0,2	0,2	0,1	0,1	0,0	0,1	0,1	0,2	0,3	0,2	0,2	0,1	0,1	0,1	0,1	0,1	0,1	0,1	0,2	0,1	0,1
76	HABERLEŞME,HAYAL-SES KAYIT CİHAZLARI	2,9	3,3	2,3	1,7	1,6	1,7	1,8	3,1	5,1	4,2	5,0	4,4	6,7	6,4	7,4	7,4	6,4	4,5	2,2	3,8	6,5	4,2
77	ELEKTRİK MAKİNA VE CİHAZLAR	1,3	2,1	3,7	3,2	3,3	3,8	4,6	4,4	4,6	4,3	4,3	4,4	4,6	4,7	4,1	4,4	5,3	5,6	2,9	4,4	4,8	4,0
78	KARA ULAŞIM ARAÇLARI	0,9	1,1	1,4	1,5	2,1	3,5	3,8	2,2	2,3	6,3	6,3	9,7	10,8	13,1	17,3	17,1	19,0	21,1	1,7	4,2	16,4	7,7
79	DİĞER ULAŞIM ARAÇLARI	0,1	0,4	0,1	0,3	0,2	0,1	0,4	0,7	1,0	1,8	1,6	1,2	1,0	1,7	1,8	2,0	1,6	1,9	0,2	1,1	1,7	1,0
7	TOPLAM	6,8	8,4	9,3	8,1	9,7	11,8	13,7	13,5	16,5	20,6	21,3	24,5	27,7	30,4	35,0	35,6	37,1	38,9	9,0	17,1	34,1	20,5
81	SIHHİ TESİSAT İSITMA,AYDINLATMA İLE İLGİLİ ÇEŞİTLİ EŞY	0,5	0,7	0,7	0,6	0,6	0,6	0,7	0,7	0,7	0,7	0,7	0,6	0,8	1,1	1,2	1,2	1,3	1,1	0,6	0,7	1,1	0,8
82	MOBİLYALAR	0,1	0,1	0,2	0,2	0,2	0,2	0,3	0,3	0,4	0,6	0,7	0,7	0,8	1,0	1,0	1,0	0,9	0,9	0,2	0,4	0,9	0,5
83	SEYAHAT EŞYASI,EL ÇANTALARI VB.	0,4	0,4	0,3	0,3	0,2	0,2	0,2	0,2	0,1	0,1	0,1	0,2	0,2	0,1	0,1	0,1	0,1	0,2	0,3	0,1	0,1	0,2
84	GIYİM EŞYASI VE AKSESUARLARI	37,8	39,6	43,3	44,0	38,5	38,9	38,5	36,2	35,2	32,2	32,7	30,2	31,5	29,8	25,4	24,9	22,4	21,3	40,4	35,0	25,9	33,5
85	AYAKKABILAR VB.EŞYA	0,2	0,2	0,2	0,2	0,3	0,2	0,2	0,2	0,2	0,2	0,2	0,2	0,2	0,3	0,3	0,2	0,2	0,2	0,2	0,2	0,2	0,2
87	MESLEKİ İLMI CİHAZLAR,KONTROL ALET VE CİHAZLARI	0,0	0,0	0,1	0,1	0,1	0,1	0,2	0,1	0,2	0,1	0,1	0,1	0,1	0,2	0,2	0,2	0,2	0,2	0,1	0,1	0,2	0,1
88	FOTOĞRAF,SİNEMA VE OPTİK ELEMANLARLA İLGİLİ ALET V	0,0	0,0	0,0	0,0	0,0	0,0	0,0	0,0	0,0	0,0	0,0	0,0	0,0	0,0	0,0	0,0	0,0	0,0	0,0	0,0	0,0	0,0
89	ÇEŞİTLİ MAMUL EŞYA	0,9	0,8	1,1	1,5	1,2	1,1	1,3	1,2	1,3	1,2	1,4	1,3	1,3	1,5	1,4	1,5	1,5	1,5	1,1	1,3	1,4	1,3
8	TOPLAM	39,8	41,9	46,1	46,9	41,2	41,3	41,3	38,9	38,1	35,2	35,9	33,3	35,0	34,0	29,5	29,2	26,5	25,5	42,9	37,9	29,9	36,6
96	METAL PARALAR	0,0	0,0	0,0	0,0	0,0	0,0	0,0	0,0	0,0	0,0	0,0	0,0	0,0	0,0	0,0	0,0	0,0	0,0	0,0	0,0	0,0	0,0
97	ALTIN,ALTIN KAPLAMA GÜMÜŞ VE ADI METAL,ALTIN KAPL	0,0	0,0	0,0	0,0	0,0	0,0	0,0	0,0	0,0	0,0	0,0	0,0	0,0	0,0	0,0	0,0	0,1	0,5	0,0	0,0	0,1	0,0
99	BASKA YERDE SINIFLANDIRILMAMIS DİĞER EŞYALAR VE P	0,0	0,0	0,0	0,0	0,0	0,0	0,0	0,0	0,0	0,0	0,0	0,0	0,0	0,1	0,1	0,1	0,2	0,0	0,0	0,1	0,0	
9	TOPLAM	0,0	0,0	0,0	0,0	0,0	0,0	0,0	0,0	0,0	0,0	0,0	0,0	0,0	0,1	0,1	0,3	0,7	0,0	0,0	0,2	0,1	

Kaynak: DTM.

Tablo-3.2ii. SITC 2 Basamak Düzeyinde Sektörel Bazda Türkiye'nin AB-15'den İthalatının Gelişimi (Yüzde Paylar) (Devam)																		Dönem Ortalamaları				
	1990	1991	1992	1993	1994	1995	1996	1997	1998	1999	2000	2001	2002	2003	2004	2005	2006	2007	90/95	96/00	2002:7	90/07
00	CANLI HAYVANLAR	0,2	0,3	0,4	0,3	0,1	1,3	0,5	0,0	0,1	0,1	0,1	0,1	0,0	0,0	0,0	0,0	0,0	0,4	0,2	0,0	0,2
01	ETLER VE HAZIRLANMIŞ ET MAMULLERİ	0,1	0,3	0,3	0,2	0,1	0,4	0,1	0,0	0,0	0,0	0,0	0,0	0,0	0,0	0,0	0,0	0,0	0,2	0,0	0,0	0,1
02	SÜT ÜRÜNLERİ, YUMURTA, DONDURMA	0,1	0,1	0,2	0,2	0,1	0,2	0,1	0,1	0,1	0,2	0,1	0,1	0,1	0,1	0,1	0,1	0,1	0,1	0,1	0,1	0,1
03	BALIKLAR, BALIK MUSTAHZARLARI	0,0	0,0	0,0	0,1	0,1	0,1	0,1	0,1	0,1	0,1	0,1	0,0	0,0	0,1	0,0	0,0	0,1	0,0	0,1	0,0	0,1
04	HUBUBAT VE MAMULLERİ	2,1	0,3	0,2	0,7	0,4	0,4	0,5	0,5	0,3	0,4	0,3	0,2	0,3	0,4	0,2	0,1	0,1	0,2	0,4	0,2	0,4
05	SEBZELER, MEYVALAR VE MAMULLERİ	0,1	0,1	0,1	0,1	0,1	0,1	0,2	0,1	0,2	0,3	0,2	0,2	0,2	0,1	0,1	0,2	0,2	0,2	0,1	0,2	0,2
06	TABİİ BAL, ŞEKER, ŞEKERLİ MEYVALAR	2,4	0,1	0,1	0,1	0,0	0,8	0,7	0,1	0,0	0,1	0,0	0,0	0,0	0,0	0,0	0,0	0,0	0,6	0,2	0,0	0,3
07	KAHVE, ÇAY, BAHAİRAT, KAKAO VE HÜLASALARI	0,2	0,1	0,2	0,2	0,2	0,2	0,1	0,1	0,1	0,1	0,1	0,1	0,1	0,2	0,1	0,1	0,1	0,2	0,1	0,1	0,1
08	HUBUBAT SAPLARI VE KAVUZLARI, GIDA SANAYİ KALDIRIM ÜRÜNLERİ	0,1	0,2	0,2	0,1	0,1	0,1	0,1	0,1	0,1	0,1	0,1	0,1	0,1	0,1	0,1	0,1	0,1	0,1	0,1	0,1	0,1
09	TARİFEDE YER ALMAYAN YENİLEN ÜRÜNLER	0,1	0,1	0,2	0,1	0,2	0,2	0,3	0,3	0,3	0,3	0,3	0,4	0,5	0,4	0,4	0,5	0,5	0,2	0,3	0,5	0,3
0	TOPLAM	5,3	1,6	1,7	2,0	1,4	3,8	2,7	1,4	1,3	1,6	1,3	1,2	1,4	1,4	1,1	1,2	1,2	2,7	1,7	1,3	1,8
11	SULAR, GAZOZLAR, ALKOLLÜ İÇKİLER	0,1	0,1	0,1	0,1	0,1	0,1	0,1	0,0	0,1	0,0	0,1	0,0	0,1	0,0	0,1	0,0	0,1	0,1	0,0	0,0	0,1
12	TÜTÜN VE MAMULLERİ	0,1	0,2	0,1	0,1	0,1	0,0	0,1	0,1	0,1	0,1	0,0	0,1	0,1	0,1	0,2	0,2	0,2	0,1	0,1	0,2	0,1
1	TOPLAM	0,2	0,3	0,2	0,1	0,2	0,1	0,1	0,1	0,2	0,1	0,1	0,1	0,2	0,2	0,3	0,3	0,2	0,2	0,1	0,2	0,1
21	DERİ, KOŞELE, HAM POST	0,5	0,4	0,5	0,5	0,9	1,0	1,1	0,9	0,7	0,3	0,5	0,8	1,0	0,8	0,6	0,4	0,4	0,6	0,7	0,6	0,6
22	YAĞLI TOHUMLAR VE MEYVALAR	0,0	0,0	0,0	0,0	0,0	0,0	0,0	0,1	0,0	0,0	0,1	0,0	0,0	0,0	0,0	0,0	0,0	0,0	0,0	0,0	0,0
23	TABİİ KAUKÇUK, SENTETİK KAUKÇUK, REJENERE KAUKÇUK	0,4	0,4	0,5	0,4	0,4	0,4	0,4	0,3	0,3	0,2	0,2	0,3	0,2	0,2	0,2	0,3	0,3	0,4	0,3	0,3	0,3
24	YAKMAYA MAHSUS AĞAÇLAR, TABİİ MANTAR	0,2	0,5	0,3	0,7	0,4	0,1	0,1	0,0	0,0	0,0	0,0	0,0	0,0	0,0	0,0	0,0	0,0	0,4	0,1	0,0	0,1
25	ODUN HAMURU VE KAĞIT DOKÜNTÜLERİ	0,4	0,3	0,4	0,3	0,2	0,2	0,1	0,1	0,1	0,2	0,1	0,2	0,3	0,2	0,2	0,2	0,2	0,3	0,1	0,2	0,2
26	TEKSTİL LİFLERİ	2,1	1,3	1,5	1,4	1,4	1,6	1,4	1,6	1,2	1,5	1,4	1,8	1,7	1,4	1,2	1,2	1,2	1,6	1,4	1,3	1,4
27	MINERAL MADDELER, GÜBRE HAM MADDELERİ	0,3	0,2	0,3	0,2	0,3	0,3	0,3	0,3	0,3	0,3	0,2	0,2	0,2	0,2	0,2	0,2	0,2	0,3	0,3	0,2	0,2
28	METAL CEVHERLERİ, KIRINTI DOKÜNTÜ HURDALARI	1,3	3,0	2,7	4,2	5,6	4,4	3,2	2,2	1,3	0,7	0,8	0,7	1,6	2,5	1,6	1,8	2,2	3,5	1,6	2,1	2,4
29	HAYVANSAL VE BİTKİSEL HAM MADDELER	0,2	0,2	0,2	0,2	0,2	0,2	0,2	0,2	0,3	0,3	0,2	0,2	0,2	0,3	0,2	0,2	0,2	0,2	0,2	0,2	0,2
2	TOPLAM	5,2	6,4	6,3	7,8	9,3	8,3	6,7	5,8	4,2	3,5	3,6	4,2	5,3	5,6	4,2	4,3	4,9	7,2	4,8	5,0	5,6
32	TAŞKÖMÜRÜ, LİNYİT VE BUNLARDAN ÜRETİLEN KOK	0,4	0,4	0,2	0,0	0,0	0,0	0,0	0,0	0,0	0,0	0,0	0,0	0,0	0,0	0,0	0,0	0,0	0,2	0,0	0,0	0,1
33	TAŞKÖMÜRÜ KATRANI VE HAM PETROLDEN ÜRÜNLER	1,3	2,0	0,9	1,2	1,3	0,8	0,9	1,0	1,3	1,8	2,1	0,9	1,0	1,1	1,1	1,3	1,8	1,2	1,4	1,4	1,3
34	HAVAGAZI, SU GAZI, FAKİR GAZ, PETROL GAZLARI, DOĞAL GAZ	0,0	0,2	0,0	0,0	0,0	0,0	0,0	0,0	0,2	0,3	0,2	0,2	0,2	0,4	0,1	0,2	0,2	0,1	0,1	0,1	0,2
3	TOPLAM	1,7	2,6	1,1	1,2	1,3	0,9	0,9	1,1	1,4	2,0	2,4	1,1	1,2	1,5	1,3	1,5	2,0	1,5	1,6	1,6	1,5
41	HAYVANSAL YAĞLAR	0,0	0,0	0,0	0,0	0,0	0,0	0,0	0,0	0,0	0,0	0,0	0,0	0,0	0,0	0,0	0,0	0,0	0,0	0,0	0,0	0,0
42	BİTKİSEL YAĞLAR	0,9	0,6	0,5	0,2	0,3	0,6	0,2	0,4	0,4	0,4	0,2	0,2	0,2	0,2	0,1	0,1	0,0	0,5	0,3	0,1	0,3
43	İŞLENMİŞ SIVİVE KATI YAĞLAR, MUMLAR	0,0	0,1	0,1	0,0	0,1	0,1	0,1	0,1	0,1	0,1	0,1	0,1	0,1	0,1	0,1	0,0	0,0	0,1	0,1	0,0	0,1
4	TOPLAM	0,9	0,7	0,6	0,3	0,4	0,7	0,3	0,4	0,5	0,5	0,3	0,3	0,3	0,3	0,2	0,2	0,1	0,6	0,4	0,2	0,4
51	ORGANİK KİMYASAL ÜRÜNLER	4,5	4,3	4,3	3,9	4,8	5,0	3,5	3,4	3,2	3,8	3,8	4,6	4,1	3,6	3,4	3,5	3,3	4,5	3,5	3,5	3,9
52	ANORGANİK KİMYASALLAR, RADYOAKTİF, NADİR ELEMENTLER	1,5	1,5	1,4	1,1	1,2	1,1	1,0	0,9	0,8	0,8	0,7	0,8	0,7	0,6	0,6	0,5	0,5	1,3	0,8	0,6	0,9
53	DEBAGAT VE BOYACILIKTA KULLANILAN HÜLASALAR	2,4	2,1	2,6	2,1	2,4	2,3	2,0	1,9	1,9	1,9	1,6	1,8	2,0	1,9	1,7	1,6	1,7	2,3	1,9	1,7	2,0
54	VİTAMİNLER, HORMONLAR, ALKOLOİDLER, ANTİBİYOTİKLER	1,7	1,9	1,9	1,8	2,3	2,3	1,9	2,2	2,8	3,6	3,3	4,8	5,0	5,0	5,0	4,9	4,5	2,0	2,7	4,8	3,3
55	ÜÇÜCÜ YAĞLAR, YÜZEY AKTİF MADDELER, TEMİZLİK ÜRÜNLERİ	0,7	0,9	1,0	0,8	0,9	0,9	1,0	1,3	1,3	1,5	1,2	1,5	1,3	1,2	1,2	1,2	1,3	0,9	1,3	1,3	1,1
56	GÜBRELER	0,4	0,3	0,3	0,2	0,2	0,1	0,2	0,1	0,2	0,1	0,1	0,1	0,1	0,1	0,1	0,1	0,1	0,2	0,1	0,1	0,2
57	PLASTİKLER VE MAMULLERİ	3,1	2,9	3,1	2,9	3,5	4,2	3,7	4,0	3,9	4,2	4,2	4,5	4,7	4,8	5,4	5,9	6,1	3,3	4,0	5,5	4,3
58	PLASTİK TEN MAMULLER	0,7	0,8	0,8	0,8	0,9	1,0	0,9	0,9	1,1	1,1	0,9	1,2	1,3	1,2	1,1	1,1	1,1	0,8	1,0	1,2	1,0
59	KİMYA SANAYİNİN DİĞER ÜRÜNLERİ	2,3	2,4	2,3	2,0	2,4	2,4	2,0	2,1	2,2	2,3	1,9	2,4	2,3	2,2	2,2	2,3	2,3	2,3	2,1	2,3	2,2
5	TOPLAM	17,4	17,1	17,7	15,7	18,6	19,3	16,1	16,9	17,4	19,3	17,6	21,7	21,6	20,7	20,5	21,2	20,9	17,6	17,5	20,9	18,9

Tablo-3.2ii. SITC 2 Basamak Düzeyinde Sektörel Bazda Türkiye'nin AB-15'den İthalatının Gelişimi (Yüzde Paylar) (Devam)																					Dönem Ortalamaları			
	1990	1991	1992	1993	1994	1995	1996	1997	1998	1999	2000	2001	2002	2003	2004	2005	2006	2007	90/95	96/00	2002-7	90/07		
61	HAZIR DERİLER,POSTLAR VE MAMULLERİ	0,9	0,8	0,8	0,8	1,0	0,8	0,8	0,9	0,6	0,3	0,5	0,9	0,9	0,6	0,4	0,4	0,4	0,8	0,6	0,5	0,7		
62	KAUÇUK VE MAMULLERİ	0,8	0,7	0,9	0,9	0,7	0,8	0,8	0,8	0,9	0,9	0,9	0,9	1,0	1,0	1,0	1,0	1,0	0,8	0,8	1,0	0,9		
63	MANTAR VE AĞAÇ MAMULLERİ	0,2	0,2	0,2	0,3	0,2	0,2	0,2	0,2	0,3	0,2	0,4	0,3	0,3	0,3	0,3	0,5	0,3	0,2	0,3	0,3	0,3		
64	KAĞIT-KARTON VE KAĞIT,KARTON ESASLI MAMULLER	1,5	1,8	1,8	2,2	1,9	2,2	1,9	2,0	2,0	2,2	2,1	2,3	2,3	2,3	2,2	2,2	2,3	1,9	2,1	2,3	2,1		
65	TEKSTİL ELYAFI VE MAMULLERİ	2,4	2,2	2,9	2,5	3,0	3,1	4,1	4,4	4,4	4,5	3,7	5,0	5,0	4,2	3,6	3,3	3,0	2,7	4,2	3,7	3,6		
66	METAL DIŞI MİNERAL MAMULLER	1,7	1,5	1,5	1,3	1,5	1,6	1,5	1,3	1,4	1,2	1,0	1,1	1,2	1,0	1,0	1,0	1,1	1,5	1,3	1,0	1,3		
67	DEMİR VE ÇELİK	7,1	6,3	6,5	6,5	5,4	5,4	4,6	4,3	3,7	2,7	3,3	3,5	3,7	4,3	4,1	4,8	4,5	6,2	3,7	4,4	4,8		
68	DEMİR DIŞI METALLER,MAMULLERİ	2,3	1,6	1,4	1,2	1,4	1,5	1,5	1,4	1,2	1,1	1,0	1,2	1,3	1,1	1,1	1,2	1,6	1,6	1,2	1,3	1,4		
69	METALLERDEN NİHAİ ÜRÜNLER	2,2	3,1	3,3	2,8	2,6	2,5	2,5	2,2	2,4	2,2	1,9	2,4	2,2	2,0	2,1	2,2	2,4	2,7	2,2	2,2	2,4		
70	TOPLAM	19,0	18,3	19,3	18,6	17,8	18,0	18,0	17,5	16,9	15,3	14,8	17,6	17,8	16,7	15,9	16,7	16,6	18,5	16,5	16,8	17,3		
71	ENERJİ ÜRETEEN MAKİNA VE CİHAZLAR	4,1	3,8	3,4	3,2	2,7	2,6	2,8	3,4	3,8	4,0	3,6	6,0	6,0	4,7	5,1	5,5	5,2	3,3	3,5	5,4	4,2		
72	BELİRLİ SANAYİ KOLLARINDA KULLANILAN MAKİNA VE CİHAZLAR	11,3	10,4	10,7	11,6	9,7	11,0	13,8	11,2	9,9	6,3	6,2	6,4	8,7	8,7	7,5	7,8	7,3	10,8	9,5	7,9	9,2		
73	METAL İŞLEME MAKİNALARI	1,5	2,6	1,7	1,3	1,8	1,1	1,0	1,2	1,1	0,9	0,8	1,2	1,2	0,9	1,1	1,3	1,5	1,6	1,0	1,2	1,3		
74	DEĞİŞİK SANAYİ KOLLARINDA KULLANILAN MAKİNA VE CİHAZLAR	8,1	8,9	9,9	8,3	9,1	7,4	7,4	7,4	7,6	6,5	5,5	6,5	6,3	5,9	5,9	6,4	6,9	8,6	6,9	6,4	7,3		
75	BÜRO MAKİNALARI,BİLGİ İŞLEM MAKİNALARI	2,4	2,5	2,5	2,2	1,7	1,6	1,6	2,0	2,3	2,7	2,8	2,0	1,7	1,2	0,9	1,1	0,9	2,2	2,3	1,1	1,8		
76	HABERLEŞME,HAYAL-SES KAYIT CİHAZLARI	1,7	2,2	1,4	1,5	2,5	2,6	2,4	3,2	4,8	8,9	8,7	4,6	2,6	2,2	2,3	2,7	2,2	2,0	5,6	2,3	3,3		
77	ELEKTRİK MAKİNA VE CİHAZLAR	6,9	7,9	8,1	6,9	7,2	6,1	6,6	7,5	8,3	8,4	7,1	7,6	7,6	6,5	6,0	5,3	5,3	7,2	7,6	6,0	6,9		
78	KARA ULAŞIM ARAÇLARI	7,1	5,6	7,0	7,7	5,4	6,5	8,7	11,7	11,0	11,1	16,7	8,2	8,4	14,1	18,3	16,6	15,8	6,6	11,8	14,6	10,8		
79	DİĞER ULAŞIM ARAÇLARI	1,7	1,8	1,5	4,8	4,3	3,3	4,3	2,0	1,4	1,5	1,3	2,2	1,8	0,9	1,8	1,3	2,2	2,9	2,1	1,7	2,2		
80	TOPLAM	44,7	45,7	46,2	47,5	44,3	42,3	48,5	49,6	50,3	50,3	52,7	44,6	44,2	45,0	48,9	47,9	47,3	45,1	50,3	46,6	47,0		
81	SAĞLIK TESİSATI,SITMA, AYDINLATMA İLE İLGİLİ ÇEŞİTLİ MAKİNA VE CİHAZLAR	0,3	0,3	0,3	0,4	0,3	0,5	0,5	0,5	0,8	0,8	0,6	0,5	0,5	0,5	0,5	0,6	0,7	0,4	0,6	0,6	0,5		
82	MOBİLYALAR	0,2	0,2	0,3	0,3	0,3	0,3	0,5	0,6	0,6	0,6	0,5	0,5	0,4	0,4	0,5	0,5	0,5	0,3	0,6	0,5	0,4		
83	SEYAHAT EŞYASI,EL ÇANTALARI VB.	0,0	0,0	0,0	0,0	0,0	0,0	0,0	0,0	0,1	0,0	0,0	0,0	0,0	0,0	0,0	0,0	0,1	0,0	0,0	0,0	0,0		
84	GİYİM EŞYASI VE AKSESUARLARI	0,1	0,2	0,2	0,2	0,2	0,2	0,6	0,6	0,7	0,7	0,6	0,7	0,7	0,7	0,5	0,5	0,5	0,2	0,7	0,6	0,5		
85	AYAKKABILAR VB.EŞYA	0,1	0,1	0,1	0,1	0,1	0,1	0,3	0,4	0,3	0,2	0,2	0,2	0,2	0,2	0,2	0,2	0,2	0,1	0,3	0,2	0,2		
87	MESLEKİ İLİMİ CİHAZLAR,KONTROL ALET VE CİHAZLAR	2,3	2,6	2,4	2,4	2,3	2,2	1,8	1,9	2,0	2,0	1,7	1,9	1,8	1,7	1,8	2,0	1,9	2,4	1,9	1,8	2,0		
88	FOTOĞRAF,SİNEMA VE OPTİK ELEMANLARLA İLGİLİ MAKİNA VE CİHAZLAR	0,9	1,0	1,1	1,0	1,1	0,9	0,8	0,8	0,8	0,8	0,7	0,8	0,7	0,6	0,6	0,5	0,5	1,0	0,8	0,5	0,8		
89	ÇEŞİTLİ MAMUL EŞYA	1,7	2,7	2,4	2,4	2,3	2,2	2,1	2,2	2,5	2,2	2,7	2,9	2,7	2,1	1,9	2,2	2,1	2,3	2,3	2,3	2,3		
90	TOPLAM	5,7	7,2	6,9	6,6	6,6	6,6	6,7	7,0	7,9	7,3	7,1	7,6	7,0	6,1	5,9	6,5	6,5	6,6	7,2	6,5	6,8		
96	METAL PARALAR	0,0	0,0	0,0	0,0	0,0	0,0	0,0	0,0	0,0	0,0	0,0	0,0	0,0	0,0	0,0	0,0	0,0	0,0	0,0	0,0	0,0		
97	ALTIN,ALTIN KAPLAMA GÜMÜŞ VE ADI METAL,ALTIN VE GÜMÜŞ MAMULLERİ	0,0	0,0	0,0	0,0	0,0	0,0	0,0	0,0	0,0	0,0	0,0	1,2	0,8	2,0	1,4	0,1	0,0	0,0	0,0	0,7	0,3		
99	BASKA YERDE SINIFLANDIRILMAMIS DİĞER EŞYALAR	0,0	0,0	0,0	0,0	0,0	0,0	0,0	0,0	0,0	0,0	0,0	0,4	0,4	0,6	0,4	0,1	0,3	0,0	0,0	0,3	0,1		
99	TOPLAM	0,0	0,0	0,0	0,0	0,0	0,0	0,0	0,0	0,0	0,0	1,5	1,1	2,6	1,8	0,2	0,3	0,3	0,0	0,0	1,1	0,4		

Kaynak: DTM.

3.2.3. Ana Mal Grupları Bazlı Değerlendirmeler

Türkiye-AB ticaretinin BEC sınıflamasına göre dağılımı Tablo-3.3'de sunulmuştur. Analiz döneminde, ana mal grupları arasındaki dağılımda çok büyük bir değişim yaşanmamıştır.

EİT analizi açısından dikkat çeken iki husus belirtilebilir. İhracat açısından GB Düzenlemesinin ana mal grupları arasındaki dağılımda yapısal bir değişime neden olmadığı görülmektedir. 2002 sonrası dönemde ise yatırım malı ihracatı, toplam ihracat içinde oransal olarak önemli bir artış kaydederken, tüketim malları ihracatında kayda değer bir düşüş gözlenmiştir. İthalat açısından bakıldığında ise GB Düzenlemesi ile Türkiye'nin AB'den tüketim malları ithalatı bir üst platoya çıkmış (%15) ve orada istikrar kazanmıştır⁷. Aynı dönemde ara mallarının ithalatında belirgin bir değişiklik olmadığı da dikkate alınmalıdır.

%	İhracat			İthalat		
	Yatırım M.	Ara Malı	Tüketim M.	Yatırım M.	Ara Malı	Tüketim M.
1990	0,01	0,35	0,64	0,26	0,63	0,11
1991	0,01	0,32	0,67	0,28	0,64	0,07
1992	0,02	0,30	0,69	0,27	0,65	0,08
1993	0,02	0,27	0,71	0,30	0,61	0,08
1994	0,03	0,32	0,65	0,29	0,63	0,07
1995	0,03	0,32	0,65	0,28	0,63	0,09
1996	0,03	0,33	0,64	0,31	0,57	0,11
1997	0,03	0,34	0,63	0,29	0,58	0,13
1998	0,04	0,35	0,62	0,29	0,56	0,14
1999	0,04	0,35	0,61	0,28	0,57	0,15
2000	0,05	0,36	0,59	0,27	0,54	0,18
2001	0,06	0,36	0,58	0,24	0,63	0,12
2002	0,07	0,32	0,61	0,23	0,63	0,12
2003	0,09	0,31	0,60	0,22	0,62	0,15
2004	0,11	0,31	0,58	0,23	0,59	0,17
2005	0,12	0,30	0,58	0,24	0,60	0,16
2006	0,12	0,35	0,53	0,23	0,60	0,16
2007	0,14	0,36	0,50	0,23	0,61	0,15
Alt Dönem Ortalamaları			Alt Dönem Ortalamaları			
90-95	0,02	0,31	0,67	0,28	0,63	0,08
96-00	0,04	0,34	0,62	0,29	0,56	0,14
2002-7	0,11	0,32	0,57	0,23	0,61	0,15
90-07	0,06	0,33	0,61	0,26	0,61	0,12

Kaynak: DTM.

4. TÜRKİYE TİCARETİNDE EİT OLGUSU ÜZERİNE YAPILMIŞ AMPİRİK ÇALIŞMALARLA GENEL BAKIŞ

EİT olgusunun teorik ve ampirik çalışmalarla uluslararası ticaret literatüründe büyük önem kazandığı bir dönemde Türkiye'nin ticaret yapısının bu yönde gelişip gelişmediğine ilişkin yapılan çalışmaların sayısında 2000'li yıllarda önemli artış olmuştur. Bu çalışmaların başlıcaları olarak Havrylyshyn ve Civan (1985), Schüller (1995), Çepni ve Köse (2000), Tovias (2000), Tekgül (2000), Erk ve Tekgül (2001), Memiş (2001), Yıldız ve Delice (2001), Gönel (2001a ve 2001b), Kösekahyaolu (2002), Trigo (2002), Küçükahmetoğlu (2002), Narin (2002), Erlat ve Erlat (2003), Konyalı ve Narin (2004), Türkcan (2005), Yenilmez ve Kutlu (2005), Çakmak (2006), Kaya ve Atış (2007) ve en kapsamlısı Şimşek (2008) sayılabilir. En genel bakışla Türkiye'nin dış ticaretinde EİT varlığını doğrudan veya dolaylı araştıran çalışmalar, Türkiye'nin dış ticaretinin halen büyük oranda EAT yapısında olduğu; ancak EİT'in de kayda değer varlığını ve artış eğilimi gösterdiğini ortaya koymaktadır.

Bu alanda Türkiye özelinde literatürün gelişeceği alan olarak geniş bir boşluğun bulunduğu da tespit edilmiştir. Şöyle ki, uluslararası literatürle karşılaştırma yapıldığında Türkiye üzerine EİT'in ekonomi-politik yönlerini inceleyen tanımlayıcı ve/veya ampirik çalışmaların yapılmadığı ortaya çıkmaktadır. Bu alanda gelecek dönemde yapılacak çalışmaların konunun ekonomi-politik yönü, ticaret politikalarındaki değişimlerin yol açtığı uyum maliyetleri, bu maliyetlerin politika oluşum sürecine etkileri konularına yönelmesinde gerek alanın doldurulması gerekse konunun özgünlüğü açısından yarar bulunmaktadır. Özgün sektörel değerlendirmeler, GB'nin serbest dolaşım ilkesinin üretim ve EİT akımlarına etkilerinin incelenmesi ve 2002 sonrası Türkiye ekonomisinde yaşanan değişimin ticaret akımları üzerine etkilerinin dinamik analizi bu çalışmanın çağrıştırdığı yeni araştırma konuları olarak sıralanabilir.

5. TÜRKİYE-AB TİCARETİNDE EİT ÖLÇÜMLERİ

5.1. Ölçme Yöntemi ve Verilerin Düzenlenmesi

Çalışmada Türkiye'nin AB ile ticareti içinde EİT'in payını ölçmek için, kullanılan endeksler şunlardır:

- Yıl/dönem bazlı statik analiz için; i) Endüstri düzeyinde EİT'i belirlemek için Standart G-L Endeksi: 1 nolu denklem, ii) Belirli toplulaştırma düzeyinde bireysel endüstriler arasındaki EİT'i ölçmek için Standart G-L Ortalama Endeksi: 2 nolu denklem, iii) Ticaret

dengesizliğinden kaynaklanan sapmayı görebilmek için Aquino Endeksi: 3 nolu denklem,

- Dönemler/yıllar arası dinamik ve yarı dinamik analiz (MEİT'i belirlemek) için; i) Yarı dinamik analiz kapsamında G-L Endeksi farkları: 4 nolu denklem, ii) MEİT ölçümü için Brülhart A Endeksi: 5 nolu denklem, iii) Genel A endeksi analizi için: 6 nolu denklem, iv) Ticaret performansını analiz için Brülhart B Endeksi: 7 nolu denklem.

Bu çalışmada kullanılan 1990-2007 dönemi için AB ülkeleri ve tüm dünya ile olan ticaret istatistikleri T.C. Başbakanlık Dış Ticaret Müsteşarlığı (DTM) Bilgi Sisteminden temin edilmiştir (DTM, 2009c). Çalışmadaki hesaplamalar temel olarak SITC Rev.3-3 basamak seviyesine dayanmaktadır. Kullanılan ikili ticarete ilişkin veriler, değer bazında ve serbest piyasa ABD dolarıdır.

Analiz döneminde AB bütünleşmesi önemli derinleşme ve genişleme süreçlerinden geçmiştir (DTM, 2007: 10-12). DTM Bilgi Sistemi, dış ticarete ilişkin sektörel ve coğrafi bazda geniş kapsamlı veri sunmasına karşın, analizlerde sadelik olması açısından AB olarak AB-15 baz alınmıştır. Literatürde, AB-15 ülkelerinin analiz dönemi için tek pazarı çok büyük oranda gerçekleştirmiş oldukları kabul edilmektedir. Özellikle Tek Avrupa Senedi (1987) ile yürütülen AB'nin derinleşme süreci, 1992 yılı itibarıyla büyük oranda tamamlanmış ve Tek Pazar oluşturulmuştur. Bu çerçevede, gerek Tek Pazar olgusu ve dış ticaret politikasının tüm AB üyeleri için Roma Antlaşması (1957)'nden beri ortak politika alanı olması, gerekse ticaretteki serbest dolaşım ilkesi göz önüne alındığında, AB ülkelerini tek pazar (tek gümrük alanı) olarak dikkate almanın analiz için daha uygun olacağı değerlendirilmektedir.

Öte yandan, analiz döneminde AB bütünleşmesi 1990'ların ve 2000'lerin ilk yarılarında olmak üzere iki büyük genişleme süreci yaşamıştır. 1990'ların başında Doğu Almanya'nın katılımıyla Almanya birleşmesi gerçekleşmiş, 1995 yılında Kuzey genişlemesi ile Avusturya, Finlandiya ve İsveç AB üyesi olmuş ve AB-12, AB-15'e dönüşmüştür. Bu noktada AB ile yakın ticari ilişkileri (EFTA ve Avrupa Ekonomik Alanı Anlaşması) olmasına binaen bu ülkeler, 1990 yılı başından itibaren AB üyesiymiş gibi analize dahil edilmiştir. Bahse konu ülkelerle Türkiye arasında 1 Nisan 1992 tarihinde yürürlüğe giren EFTA-Türkiye Serbest Ticaret Anlaşması, 1995 yılına kadar geçerliliğini korumuştur. Bu çerçevede analizde kolaylık amaçlı bu uyarıların analiz için herhangi bir sorun teşkil etmeyeceği değerlendirilebilir.

Öte yandan 1 Mayıs 2004'de gerçekleşen kapsamlı genişleme dalgası ile Macaristan, Polonya, Çek Cumhuriyeti, Slovakya, Slovenya, Estonya, Letonya,

Litvanya, Malta ve Güney Kıbrıs Rum Yönetimi AB üyesi olmuşlar ve AB-15, AB-25'e dönüşmüştür. 1 Ocak 2007'de de Romanya ve Bulgaristan, AB üyesi olmuşlar ve AB-27 ortaya çıkmıştır. Bu kapsamda bahse konu genişleme sürecinin, bu çalışmadaki analizin sonucunu 1990-2007 dönemi için fazla değiştirmeyeceği, hatta analizde yanıltıcı sonuçlara neden olabileceği varsayılarak bilinçli bir şekilde ihmal edilmiştir. Özellikle dönemler arası karşılaştırma yapabilmek ve GB Düzenlemesinin etkisini gözleyebilmek amacıyla söz konusu genişleme süreci analiz dışında tutulmuştur. Böylece uygulamada, Türkiye-AB ticareti için AB-15 baz olarak alınmıştır⁸.

5.2. Türkiye-AB Ticaretinde EİT'in Endeks Yöntemiyle Analizi

Bu bölümde Türkiye'nin AB-15 ve Dünya ile yapmış olduğu ticaret içinde EİT'in payı ölçülmüştür. İlk olarak AB ile ticaret detaylı incelenmiş, Dünya ile olan ticaret için ise karşılaştırma amaçlı genel bir EİT ölçümü yapılmıştır. Daha sonra sektörel detayda ölçümler ve buna dayalı analizlere girilmiştir. Son olarak da dinamik endekslerle MEİT ölçülmüş, MEİT endeksleri ile genel incelemeler yapılmıştır.

5.2.1. Türkiye-AB Ticaretinde Genel EİT Ölçümleri

Türkiye-AB ticaretinde genel EİT ölçümleri 1990-2007 dönemi için SITC- 2 ve 3 toplulaştırma endüstri düzeylerinde her bir yıl için yapılmıştır. Bu kapsamda analize temel olarak SITC 3 toplulaştırma düzeyinde Türkiye'nin AB ülkeleri ve tüm dünya ile EİT'i, literatürde en sık kullanılan Standart G-L Endeksleri (basit ve ticaret ağırlıklı ortalama) ve Aquino Endeksi kullanılarak hesaplanmış ve Tablo-5.1'de yer verilmiştir.

Ayrıca gerek karşılaştırma gerekse toplulaştırma sapmasını görebilmek için SITC 2 basamak düzeyinde de genel bir ölçüm; genel endeks değerleri (0-8 no'lu endeksler) ile imalat sanayii (5-8 no'lu endüstriler) arasında bir farklılaşma olup olmadığını görmek için ayrı hesaplamalar Tablo-5.1'de yer almaktadır. Öte yandan alt dönemler itibariyle eğilimleri görebilmek amacıyla ortalama değerler hesaplanmıştır⁹.

Tablo-5.1, Türkiye'nin AB ve Dünya ile ticaretindeki EİT payı ile ilgili aşağıdaki genel analizleri yapma olanağı vermektedir.

Öncelikle toplulaştırma etkisini görebilmek amacıyla SITC 2 ve 3 basamak düzeyleri için ayrı ayrı hesaplamalar yapılmıştır. Literatürün beklentilerine uygun olarak 1990-2007 döneminde 2 basamak düzeyinde ölçülen ticaret ağırlıklandırılmış EİT değerlerinin, 3 basamak düzeyindeki

oranlardan daha yüksek değerler aldığı tespit edilmiştir. Aradaki fark yıldan yıla değişmekle birlikte genel eğilimlerin benzer olduğu görülmektedir.

Tablonun tüm kalemleri incelendiğinde, 1990-2007 döneminde, Türkiye'nin AB ile ve dünya ile yaptığı ticarete EİT payının zaman içinde istikrarlı artma eğilimi tüm endeks değerlerinde açıkça görülmektedir. SITC 2 basamak düzeyinde Standart G-L Endeksi ile ölçülen ticaret ağırlıklandırılmış EİT değeri, 1990 yılında 0,25 iken, bu rakam 1995 yılında 0,29, 2003 yılında 0,46 ve 2007 yılında 0,56 değerine ulaşmıştır.

Literatürde en çok kullanılan toplulaştırma düzeyi olarak kabul edilen SITC-3 basamak düzeyinde ölçülen ticaret ağırlıklandırılmış Standart G-L Endeksi EİT değeri, 1990 yılında 0,19 iken bu rakam 1995 yılında 0,23, 2003 yılında 0,35 ve 2007 yılında 0,41 değerine ulaşmıştır. İmalat sanayii için aynı endeks 1990 yılında 0,19 iken bu rakam 1995 yılında 0,24, 2003 yılında 0,36 ve 2007 yılında 0,41 değerine ulaşmıştır. Şekil-5.1 ve 5.2'de bu eğilim net ortaya çıkmaktadır.

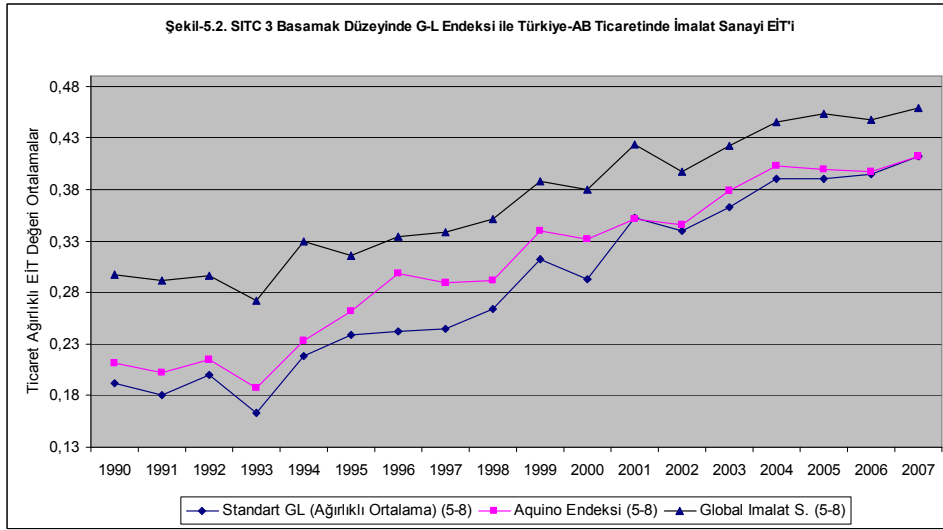
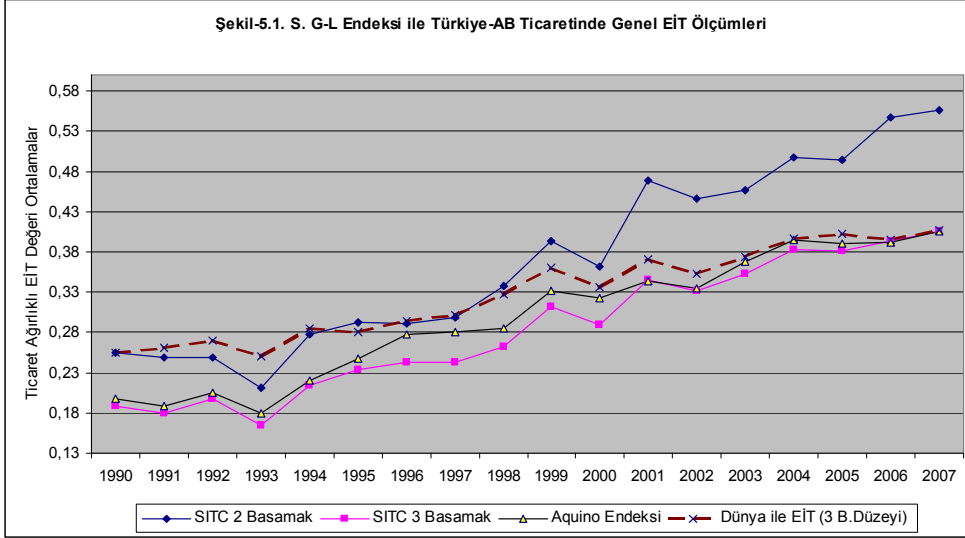
Alt dönem ortalamaları da benzer şekilde istikrarlı artış eğilimini ortaya koymaktadır. SITC 3 basamak düzeyinde Türkiye'nin EİT'i, 1990-1995 dönemi ortalaması 0,20, 1996-2000 dönemi ortalaması 0,27 ve 2002-2007 ortalaması 0,37 olarak gerçekleşmiştir.

Genel EİT ortalamaları ile GB düzenlemesinin kapsamında yer alan imalat sanayiine ilişkin değerler arasında kayda değer bir farklılaşma görülmemektedir. Bu noktada GB düzenlemesi ile EİT arasındaki ilişki genel hatları ile EİT'in genel değerini arttırdığı şeklinde öngörülebilir. Bununla birlikte gerek GB gerekse 2002 sonrası Türkiye ekonomisinde yaşanan dönüşümün etkilerini net belirleyebilmek için detaylı ekonometrik analizlere ihtiyaç bulunmaktadır.

Tablo-5.1: G-L ve Aquino Endeksi ile Türkiye-AB Ticaretinde EİT Ölçümleri

	1990	1991	1992	1993	1994	1995	1996	1997	1998	1999	2000	2001	2002	2003	2004	2005	2006	2007
SITC-2 BASAMAK DÜZEYİ																		
Standart GL (Basit Ortalama)	0,33	0,33	0,35	0,30	0,38	0,35	0,33	0,35	0,36	0,39	0,37	0,43	0,43	0,43	0,44	0,43	0,44	0,45
Standart GL (Ticaret Ağırlıklı Ort.)	0,25	0,25	0,25	0,21	0,28	0,29	0,29	0,30	0,34	0,39	0,36	0,47	0,45	0,46	0,50	0,49	0,55	0,56
Alt Dönem Ort. (Tic. A. O.)	0,26	(1990-1995)					0,34	(1996-2000)					0,50	(2002-2007)				
SITC-3 BASAMAK DÜZEYİ																		
Standart GL (Basit Ortalama) (0-8)	0,24	0,24	0,24	0,23	0,27	0,27	0,27	0,27	0,29	0,31	0,29	0,32	0,32	0,32	0,32	0,33	0,33	0,34
Standart GL (Basit Ortalama) (5-8)	0,24	0,25	0,25	0,23	0,27	0,28	0,27	0,27	0,30	0,32	0,30	0,35	0,34	0,34	0,35	0,36	0,36	0,38
Alt dönem ortalamaları (5-8)	0,25	(1990-1995)					0,29	(1996-2000)					0,36	(2002-2007)				
Standart GL (Ticaret Ağırlıklı Ort.)	0,19	0,18	0,20	0,17	0,21	0,23	0,24	0,24	0,26	0,31	0,29	0,35	0,33	0,35	0,38	0,38	0,39	0,41
Standart GL (Tic. A. Ort.) (5-8)	0,19	0,18	0,20	0,16	0,22	0,24	0,24	0,24	0,26	0,31	0,29	0,35	0,34	0,36	0,39	0,39	0,39	0,41
Alt Dönem Ortalamaları (0-8)	0,20	(1990-1995)					0,27	(1996-2000)					0,37	(2002-2007)				
Alt dönem ortalamaları (5-8)	0,20	(1990-1995)					0,27	(1996-2000)					0,38	(2002-2007)				
Aquino Endeksi (Tic. A. Ort.) (0-8)	0,20	0,19	0,21	0,18	0,22	0,25	0,28	0,28	0,29	0,33	0,32	0,34	0,34	0,37	0,40	0,39	0,39	0,41
Aquino Endeksi (Tic. A. O.) (5-8)	0,21	0,20	0,21	0,19	0,23	0,26	0,30	0,29	0,29	0,34	0,33	0,35	0,35	0,38	0,40	0,40	0,40	0,41
Alt Dönem Ortalamaları (0-8)	0,21	(1990-1995)					0,30	(1996-2000)					0,38	(2002-2007)				
Alt dönem ortalamaları (5-8)	0,22	(1990-1995)					0,31	(1996-2000)					0,39	(2002-2007)				
DÜNYA İLE TİCARETTE EİT																		
Global (Ticaret Ağırlıklı Ort.) (0-8)	0,26	0,26	0,27	0,25	0,28	0,28	0,29	0,30	0,33	0,36	0,34	0,37	0,35	0,37	0,40	0,40	0,39	0,41
İmalat Sanayi (Tic. A. Ort.) (5-8)	0,30	0,29	0,30	0,27	0,33	0,32	0,33	0,34	0,35	0,39	0,38	0,42	0,40	0,42	0,44	0,45	0,45	0,46
Alt Dönem Ortalamaları (0-8)	0,27	(1990-1995)					0,32	(1996-2000)					0,39	(2002-2007)				
Alt dönem ortalamaları (5-8)	0,30	(1990-1995)					0,36	(1996-2000)					0,44	(2002-2007)				

Kaynak: DTM verilerine dayalı olarak tarafımızdan yapılan hesaplamalar.



Dış ticaret dengesizliğinin, Standart G-L Endeksi ile ölçülen EİT değerini aşağı doğru sapmalı hale getirdiği eleştirisi literatürde yaygın olarak gündemdedir. Türkiye, 1990-2007 döneminde gerek AB ile gerekse dünya ile ticaretinde önemli oranda dış ticaret açığı veren bir ülkedir. Bu kapsamda, ticaret dengesizliğinin endekse etkisini görebilmek amacıyla Aquino Endeksi ile ölçüm yapılmıştır. Tablo-5.1’de görüleceği üzere Aquino Endeksi, Standart G-L Endeksinden büyük farklılıklar göstermemekle beraber, daha yüksek sonuçlar vermiştir. Bu noktada vurgulanması gereken, zaman içinde EİT’deki eğilimlerin Aquino Endeksi ile yapılan ölçümde de net olarak ortaya çıkmasıdır.

Öte yandan Türkiye’nin tüm dünya ile EİT oranları, bahse konu dönemde AB ile olan ticaretteki EİT oranlarına göre daha yüksek değerler almıştır. Bu durum literatürün farklı gelişmişlik düzeyindeki ülkeler arasındaki EİT oranlarının görece olarak daha düşük olacağı beklentisine paraleldir. Bununla beraber, GB sonrası ve özellikle 2002 sonrası dönemde bahse konu iki oranının kayda değer bir yakınsama sürecinden geçtiği gözlenmektedir (Şekil-5.1). Türkiye’nin tüm dünya ile Standart G-L Endeksi EİT oranları 1990 yılında 0,26 iken, bu rakam 1995 yılında 0,28, 2003 yılında 0,37 ve 2007 yılında 0,41 değerine ulaşmıştır. İmalat sanayi için aynı endeks 1990 yılında 0,30 iken bu rakam 1995 yılında 0,32 değerine, 2003 yılında 0,42 ve 2007 yılında 0,46 değerine ulaşmıştır. Burada dikkat çeken husus, Türkiye-AB ticaretine ilişkin EİT ölçümlerinde imalat sanayi ile genel EİT arasında kayda değer bir farklılaşma ortaya çıkmazken; Dünya ile EİT oranlarında imalat sanayiine ilişkin EİT oranının, genel EİT oranına göre daha yüksek değer almasıdır.

5.2.2. Temel Endüstrilere Göre Türkiye-AB Ticaretinde EİT

Tablo-5.2’de Türkiye’nin SITC 3 basamak toplulaştırma seviyesinde AB-15 ile ticaret içinde Standart G-L Endeksi EİT oranları, yıllar ve ana sektörler itibarıyla hesaplanmıştır. Tablodaki değerler her bir ana SITC endüstrisinin 3 basamak düzeyindeki alt endüstrilerin ticaret ağırlıklı ortalamasını göstermektedir. Bu uygulamanın amacı, Türkiye’nin hangi ana endüstrilerde daha yoğun EİT oranlarına sahip olduğunu ve yıllar içinde en genel haliyle sektörel bazdaki gelişmeyi gözlemektir. Ayrıca sektörel bazda, alt dönemler itibarıyla bir farklılaşma olup olmadığını görmek amacıyla ortalamalar hesaplanmıştır. Tablo-5.2’de ortaya çıkan eğilimler aşağıda özetlenmektedir.

EİT seviyeleri açısından genelde yüksek değerler, SITC 3 nolu (mineral yakıtlar, mineral yakıt maddeleri esaslı ürünler), 6 nolu (yapısındaki maddelere göre sınıflandırılmış mamuller), 7 nolu (makineler ve ulaşım araçları), 1 nolu (canlı hayvanlar ve gıda maddeleri) ve 4 nolu (hayvansal ve bitkisel yağlar) endüstrilerde görülmektedir. Bahse konu endüstriler tüketici talebinin

çeşitlenmiş olduğu ve mal farklılaştırmasının yaygın olarak yapıldığı sektörler olması itibariyle, elde edilen ölçüm sonuçları teorik beklentilere paraleldir.

Tablo EİT seviyesinin dönem içerisinde endüstri bazlı nasıl bir seyir izlediği hakkında genel bir fikir vermektedir. Yıllar itibariyle hesaplanan EİT seviyeleri açısından artış eğilimi gösterenlere göre inceleme yapıldığında; SITC 5 nolu (kimyasal ürünler) endüstri hariç tüm endüstrilerde artış eğilimi göze çarparken, SITC 7 nolu, 4 nolu (hayvansal ve bitkisel yağlar) ve 1 nolu endüstrilerdeki artış görece olarak daha hızlı olmuş ve endüstrilerin ticaret yapısının yüzü temelden değişmiştir.

SITC-3 basamak seviyesindeki ana endüstrilerin yıllar itibariyle EİT oranlarındaki değişim Şekil-5.3 ve 5.4’de daha net görülebilmektedir.

Aşağıda inceleneceği üzere, Tablo-5.2’nin yorumlanmasında endüstrinin alt sektör sayısı ve toplam ticaret içindeki payı ve toplulaştırmanın örttüğü alt sektörler içindeki büyük farklılıklar gözden kaçırılmaması gerekir. Bu kapsamda görece az sayıdaki alt sektörden oluşan endüstrilerde (1, 3, 4 ve 9) toplulaştırma etkisinin az olacağı, alt sektörlerde büyük yoğunlaşma oranlarının olabileceği dikkate alınmalıdır. Örneğin SITC 3 nolu endüstri, 3 basamak düzeyinde 10 alt endüstriden oluşmakta ve EİT oranını temelde 2 alt endüstri (334 ve 335) belirlemektedir. Analiz dönemi için bahse konu endüstrinin, toplam ticaret hacmi içindeki payının yıllık ortalaması, %1,6 civarı gibi düşük bir düzeydedir (Tablo-3.2). Aynı şekilde 4 alt endüstriden oluşan ve EİT oranı yüksek olan 1 nolu endüstrinin analiz döneminde toplam ticaret içindeki ortalama payı %1,2 düzeyindedir.

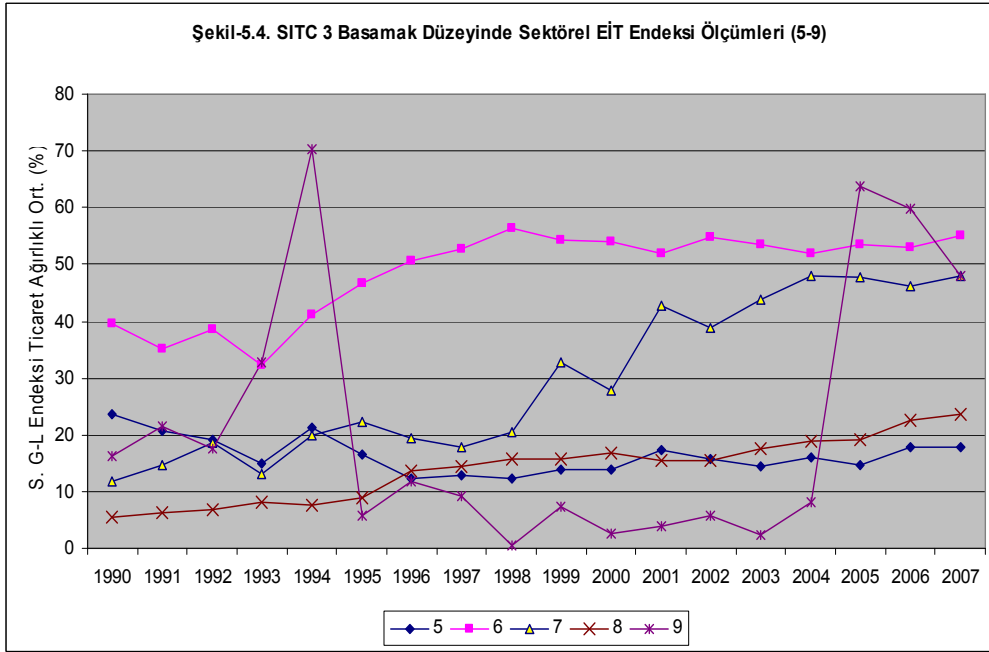
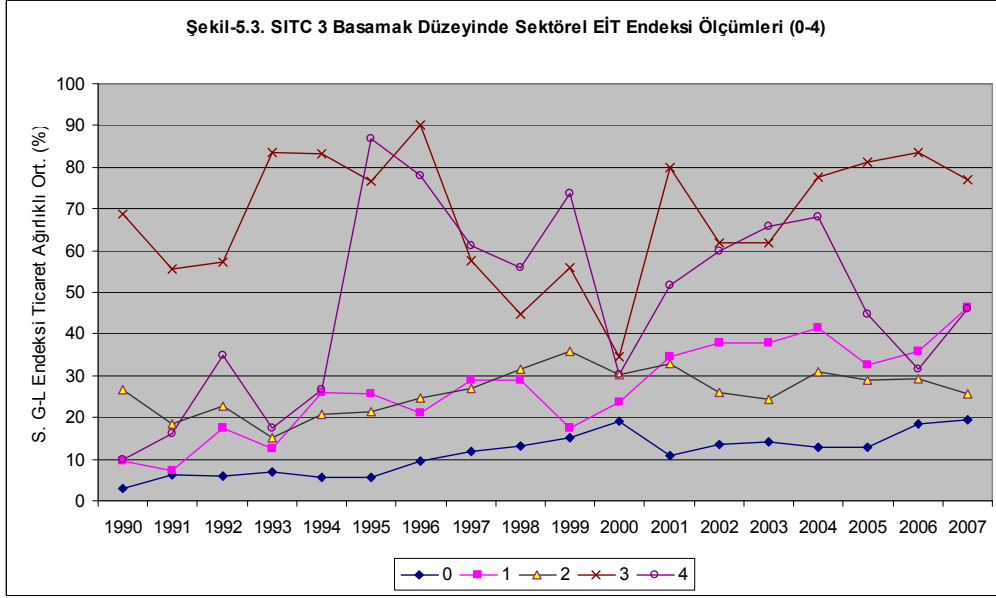
Tablo-5.2’de alt dönem karşılaştırması yapabilmek ve 1995 GB Düzenlemesinin ve 2002 sonrası ekonomik dönüşümün etkilerini gözlemek için tüm endüstrilerin basit aritmetik ortalama değerleri dönemler itibariyle verilmiştir. Alt dönemler itibariyle sektörel bazda bir analiz yapıldığında SITC 3 ve 5 nolu endüstriler hariç tüm endüstrilerin EİT oranlarında, GB öncesi ve sonrası dönem ortalamaları karşılaştırıldığında, GB sonrası dönemde önemli artışlar gözlemlendiği tespit edilmiştir. Öte yandan SITC 1, 3, 7 ve 8 nolu endüstrilerin EİT oranlarında 2002 sonrası dönemde önemli artışlar olduğu görülmektedir.

Tablo-5.2. Sektörel EİT Ölçümleri

SITC 3 Basamak Düzeyinde S. G-L Endeksi Ticaret Ağırlıklı Ortalaması																										
KOD	1990	1991	1992	1993	1994	1995	1996	1997	1998	1999	2000	2001	2002	2003	2004	2005	2006	2007	Aritmetik Ortalama				GL Endeksi Farkları			
	90-95	96-00	2002-7	90-07	90-95	96-00	2002-7	90-07																		
0	0,03	0,06	0,06	0,07	0,06	0,06	0,10	0,12	0,13	0,15	0,19	0,11	0,14	0,14	0,13	0,13	0,18	0,19	0,06	0,14	0,15	0,11	0,03	0,09	0,06	0,16
1	0,09	0,07	0,17	0,12	0,26	0,26	0,21	0,29	0,29	0,17	0,24	0,35	0,38	0,38	0,41	0,32	0,36	0,46	0,16	0,24	0,39	0,27	0,16	0,03	0,09	0,37
2	0,27	0,18	0,23	0,15	0,21	0,21	0,25	0,27	0,32	0,36	0,30	0,33	0,26	0,24	0,31	0,29	0,29	0,26	0,21	0,30	0,28	0,26	-0,05	0,06	0,00	-0,01
3	0,69	0,56	0,57	0,83	0,83	0,77	0,90	0,58	0,45	0,56	0,35	0,80	0,62	0,62	0,78	0,81	0,84	0,77	0,71	0,57	0,74	0,68	0,08	-0,55	0,15	0,08
4	0,10	0,16	0,35	0,18	0,27	0,87	0,78	0,61	0,56	0,74	0,30	0,52	0,60	0,66	0,68	0,45	0,32	0,46	0,32	0,60	0,53	0,48	0,77	-0,48	-0,14	0,36
5	0,23	0,21	0,19	0,15	0,21	0,16	0,12	0,13	0,12	0,14	0,14	0,17	0,16	0,14	0,16	0,15	0,18	0,18	0,19	0,13	0,16	0,16	-0,07	0,02	0,02	-0,06
6	0,40	0,35	0,39	0,32	0,41	0,47	0,51	0,53	0,56	0,54	0,54	0,52	0,55	0,53	0,52	0,54	0,53	0,55	0,39	0,54	0,54	0,49	0,07	0,04	0,00	0,15
7	0,12	0,15	0,19	0,13	0,20	0,22	0,20	0,18	0,20	0,33	0,28	0,43	0,39	0,44	0,48	0,48	0,46	0,48	0,17	0,24	0,45	0,30	0,10	0,08	0,09	0,36
8	0,05	0,06	0,07	0,08	0,08	0,09	0,14	0,15	0,16	0,16	0,17	0,16	0,16	0,18	0,19	0,19	0,23	0,24	0,07	0,15	0,20	0,14	0,03	0,03	0,08	0,18
9	0,16	0,21	0,18	0,33	0,70	0,06	0,12	0,09	0,01	0,07	0,03	0,04	0,06	0,02	0,08	0,64	0,60	0,48	0,27	0,06	0,31	0,22	-0,10	-0,09	0,42	0,32

0: Canlı Hayvanlar ve Gıda Maddeleri; 1: Sular, Alkollü İçkiler, Tütün ve Mamulleri; 2: Yenilmeyen Hammaddeler (Yakaçaklar hariç); 3: Mineral Yakıtlar, Mineral Yakıt Maddeleri Esaslı Ürünler; 4: Hayvansal ve Bitkisel Yağlar, Mumlar; 5: Kimyasal Ürünler; 6: Yapısındaki Maddelere Göre Sınıflandırılmış Mamuller; 7: Makinalar ve Ulaşım Araçları; 8: Çeşitli Mamul Eşya; 9: SITC 'nin (0-8) Fasıllarında Yer Almayan Maddeler.

Kaynak: DTM verilerine dayalı olarak tarafımızdan yapılan hesaplamalar.



Sonuç olarak SITC 3 basamak düzeyinde ortaya konan gerek genel gerekse ana sektörlerle ilişkin EİT rakamları, EİT'in Türkiye-AB dış ticaretinde önemli bir özellik olduğu ve Türkiye için elde edilen sonuçların bir istatistiksel yanılgıdan ziyade gerçek bir olgu olarak analize tabi tutulması gerektiğini ispatlamaktadır.

Tablo-5.2, EİT seviyesinin endüstri bazında nasıl seyir izlediği konusunda genel bir fikir vermektedir. Bununla birlikte daha uygun değerlendirme, SITC 3 basamak düzeyinde tüm alt endüstrilerin ayrıntılı analiziyle gerçekleştirilebilir.

5.2.3. Alt Endüstriler Bazında Türkiye-AB Ticaretinde EİT

Endüstrilerin EİT oranları değerlendirilirken, Erlat ve Erlat (2003)'deki metodolojiden de esinlenerek, i) alt sektör için yıllık EİT oranı, ii) endüstrinin alt sektörlerinin ticaret ağırlıklandırılmış EİT oranlarının aritmetik ortalaması, iii) alt dönemler itibariyle ortalama EİT oranları, iv) 1990-2007 döneminde her bir alt sektörde EİT oranının 0,50 değerinin üstünde yer aldığı yıl sayısı, v) yıllık bazda EİT oranının 0,50 değerinin üstünde yer aldığı alt sektör sayısı, vi) endüstrinin toplam ticaret içindeki payı (Tablo-3.2) incelenerek değerlendirmeler yapılmıştır.

Bu çerçevede yapılan hesaplamalar sonucunda EİT oranları açısından her bir ana endüstri için öne çıkan alt sektörler Tablo-5.3'de yer almaktadır. Sektörel bazda 3 basamak düzeyinde alt endüstriler itibariyle detaylı analizlere ilişkin genel bir değerlendirme yapmak gerekirse aşağıdaki noktaların altı çizilebilir.

Genel bakış açısıyla, yapılan analizde 6, 7, 8 nolu imalat sanayii endüstrileri ve 1 nolu endüstride, analiz dönemi için EİT oranlarında kayda değer bir artış eğilimi görüldüğü ve dönem sonu itibariyle genelde yüksek EİT oranlarına ulaştıkları sonucu tespit edilmiştir.

Diğer dikkat çeken bir nokta tüm sektörler, özellikle de alt sektörler itibariyle EİT seviyesinin endüstriler arasında büyük farklılıklar gösterdiği hususudur. Genelde görece olarak az işleme tabi tutulmuş sanayi mallarında EİT oranlarının daha düşük olduğu, işlem düzeyi arttıkça bu oranın yükseldiği gözlenmektedir.

Tablo-5.3 SITC 3 Basamak Düzeyi Belirli Alt Endüstrileri Bazında Türkiye-AB Ticaretinde EİT Oranları

SITC	SITC ADI	1990	1991	1992	1993	1994	1995	1996	1997	1998	1999	2000	2001	2002	2003	2004	2005	2006	2007	(ii)
044	MİSİR	0,27	0,14	0,12	0,51	0,35	0,24	0,60	0,91	0,56	0,97	0,74	0,19	0,21	0,68	0,86	0,84	0,26	0,53	10
048	DİĞER ŞEKİLDE İŞLENMİŞ HUBUBAT	0,81	0,58	0,51	0,66	0,49	0,83	0,86	0,68	0,80	0,86	0,97	0,71	0,71	0,68	0,82	0,74	0,76	0,67	17
074	ÇAY, PARAGUAY ÇAYI, HÜLASE VE ESANSLARI	0,25	0,58	0,26	0,18	0,46	0,50	0,22	0,12	0,44	0,41	0,52	0,62	0,66	0,63	0,58	0,61	0,72	0,70	10
091	MARGARİN, YENİLEN KARIŞIM KATI YAĞLAR	0,83	0,93	0,58	0,62	0,38	0,89	0,60	0,95	0,08	0,28	0,68	0,56	0,74	0,85	0,83	0,75	0,77	0,65	15
(i)	Toplam alt endüstri sayısı: 36	4	9	5	6	4	7	7	10	8	6	11	7	6	6	8	8	9	9	
Ticaret Ağırlıklı Ortalama		0,03	0,06	0,06	0,07	0,06	0,06	0,10	0,12	0,13	0,15	0,19	0,11	0,14	0,14	0,13	0,13	0,18	0,19	
111	SULAR, GAZOZLAR	0,33	0,21	0,31	0,83	0,31	0,20	0,42	0,31	0,51	0,76	0,99	0,97	0,39	0,53	0,97	0,85	0,90	0,96	10
112	ALKOLLÜ İÇKİLER	0,98	0,70	0,96	0,89	0,93	0,98	0,92	0,73	0,76	0,78	0,78	0,59	0,60	0,59	0,64	0,53	0,82	0,77	18
(i)	Toplam alt endüstri sayısı: 4	1	1	1	2	2	1	1	2	3	3	3	3	2	3	3	2	2	2	
Ticaret Ağırlıklı Ortalama		0,09	0,07	0,17	0,12	0,26	0,26	0,21	0,29	0,29	0,17	0,24	0,35	0,38	0,38	0,41	0,32	0,36	0,46	
222	SABİT YAĞ ÜRETİMİNDE KULLANILAN BİTKİ TOHURLARI	0,32	0,59	0,62	0,52	0,55	0,88	0,96	0,53	0,88	0,83	0,49	0,70	0,83	0,54	0,97	0,92	0,95	0,51	16
248	UZUNLAMASINA BİÇİLMİŞ LAMBALANMIŞ AĞAÇLAR, TRAVE	0,81	0,88	0,55	0,89	0,57	0,88	0,44	0,46	0,30	0,50	0,24	0,83	0,85	0,96	0,60	0,32	0,28	0,19	11
263	PAMUK (HAM, DOKÜNTÜ, TARANMIŞ), LİNTER, PAMUĞU	0,38	0,08	0,67	0,29	0,73	0,76	0,94	0,60	0,81	0,63	0,46	0,69	0,64	0,78	0,66	0,51	0,50	0,75	14
266	DOKUMAYA ELVERİŞLİ SİNTEK LİFLER	0,48	0,62	0,47	0,24	0,59	0,67	0,46	0,41	0,51	0,70	0,61	0,65	0,47	0,41	0,57	0,60	0,59	0,62	11
277	SÜNGER TAŞIZIMPARA TAŞLAŞINDIRICI TAŞLAR, ELMASLAR	0,41	0,38	0,60	0,59	0,36	0,30	0,61	0,48	0,82	0,98	0,98	0,86	0,67	0,66	0,57	0,92	0,86	0,87	13
278	İŞLENMEMİŞ MINERAL MADDELER-DİĞER	0,29	0,25	0,29	0,36	0,36	0,47	0,53	0,60	0,55	0,44	0,56	0,43	0,50	0,52	0,53	0,58	0,58	0,57	10
292	BİTKİSEL HAM MADDELER	0,70	0,64	0,86	0,97	0,93	0,87	0,81	0,75	0,65	0,65	0,49	0,62	0,67	0,62	0,60	0,55	0,52	0,52	17
(i)	Toplam alt endüstri sayısı: 35	7	6	8	10	7	9	9	8	9	10	5	8	9	6	10	9	8	8	
Ticaret Ağırlıklı Ortalama		0,27	0,18	0,23	0,15	0,21	0,21	0,25	0,27	0,32	0,36	0,30	0,33	0,26	0,24	0,31	0,29	0,29	0,26	
334	AKARYAKIT	0,75	0,77	0,62	0,86	0,85	0,80	0,96	0,63	0,47	0,61	0,39	0,89	0,85	0,88	0,88	0,91	0,90	0,88	16
335	TAŞKÖMÜRÜ VE PETROLDEN DİĞER ÜRÜNLER, ARTIKLAR	0,97	0,18	0,25	0,66	0,76	0,77	0,18	0,21	0,16	0,40	0,53	0,63	0,37	0,50	0,26	0,50	0,79	0,78	10
(i)	Toplam alt endüstri sayısı: 10	3	1	2	2	3	2	1	1	0	2	1	3	2	3	2	3	3	2	
Ticaret Ağırlıklı Ortalama		0,69	0,56	0,57	0,83	0,83	0,77	0,90	0,58	0,45	0,56	0,35	0,80	0,62	0,62	0,78	0,81	0,84	0,77	
421	YAĞLI TOHUM YAĞLARI	0,08	0,15	0,30	0,13	0,17	0,95	0,97	0,71	0,62	0,80	0,30	0,56	0,69	0,72	0,81	0,48	0,34	0,60	10
422	TROPİKAL MEYVALAR VE DİĞER YAĞLI TOHURLARIN YAĞI	0,23	0,14	0,43	0,18	0,38	0,68	0,60	0,63	0,98	0,82	0,95	0,37	0,85	0,89	0,61	0,51	0,81	0,54	12
(i)	Toplam alt endüstri sayısı: 4	0	0	1	0	0	2	2	2	2	2	1	1	3	3	2	1	1	2	
Ticaret Ağırlıklı Ortalama		0,10	0,16	0,35	0,18	0,27	0,87	0,78	0,61	0,56	0,74	0,30	0,52	0,60	0,66	0,68	0,45	0,32	0,46	
511	ASIKLIK, SIKLIK HİDROKARBONLAR, TÜREVLERİ	0,92	0,58	0,50	0,45	0,64	0,37	0,44	0,49	0,55	0,58	0,46	0,64	0,76	0,85	0,85	0,59	0,81	0,74	13
523	ANORGANİK ASİTLERİN, METALLERİN TUZLARI	0,60	0,78	0,93	0,77	0,99	0,84	0,69	0,83	0,90	1,00	0,98	0,86	0,98	0,96	0,86	0,82	0,87	0,80	18
524	OKSİMİTALİK ASİTLERİN TUZLARI, DİĞER ANORGANİK BİLE	0,36	0,50	0,53	0,49	0,60	0,52	0,51	0,49	0,51	0,89	0,85	0,73	0,68	0,51	0,59	0,60	0,70	0,75	14
(i)	Toplam alt endüstri sayısı: 33	5	6	7	3	5	2	3	2	3	3	2	4	4	5	5	6	6	7	
Ticaret Ağırlıklı Ortalama		0,23	0,21	0,19	0,15	0,21	0,16	0,12	0,13	0,12	0,14	0,14	0,17	0,16	0,14	0,16	0,15	0,18	0,18	

(i) Yıllık bazda EİT oranının 0,50 değerinin üstünde yer aldığı alt endüstri sayısı

(ii) 1990-2007 için her bir alt sektörde EİT oranının 0,50 değerinin üstünde yer aldığı yıl sayısı

Kaynak: DTM verilerine dayalı olarak tarafımızdan yapılan hesaplamalar.

Tablo-5.3 SITC 3 Basamak Düzeyi Belirli Alt Endüstrileri Bazında Türkiye-AB Ticaretinde EİT Oranları (Devam)

SITC	SITC ADI	1990	1991	1992	1993	1994	1995	1996	1997	1998	1999	2000	2001	2002	2003	2004	2005	2006	2007	(ii)					
612	SARACIYE ESYASI, DERİDEN TEKNİK İŞLER İÇİN ESYA VB.	0.46	0.34	0.52	0.88	0.29	0.51	0.98	0.84	0.81	0.97	0.93	0.88	0.47	0.41	0.52	0.70	0.86	0.89	13					
621	KAUCUK ÇUBUK, PROFİL, LEVHA, BORU, HORTUM	0.79	0.73	0.72	0.60	0.85	0.86	0.51	0.55	0.70	0.88	0.86	0.94	0.74	0.76	0.68	0.70	0.80	0.96	18					
625	DİŞ VE İÇ LASTİKLER	0.71	0.88	0.81	0.91	0.40	0.54	0.73	0.77	0.69	0.69	0.76	0.46	0.54	0.56	0.61	0.56	0.63	0.58	16					
629	VULKANİZE KAUCUKTAN TASIYICI KOLANLAR, HİJYEN ESYASI, DİĞER ESYA	0.25	0.28	0.31	0.23	0.35	0.45	0.44	0.45	0.71	0.76	0.78	0.93	0.91	0.90	0.90	0.94	0.98	0.98	10					
635	AĞAÇTAN ÇERÇEVELER SANDIKLAR, FIÇILAR, MARANGOZLUK MAMULLERİ	0.54	0.60	0.47	0.53	0.98	0.75	0.61	0.41	0.26	0.40	0.33	0.70	0.69	0.75	0.75	0.63	0.53	0.47	12					
651	TEKSTİL PEKİLERİ	0.49	0.50	0.72	0.88	0.59	0.82	0.98	0.86	0.77	0.74	0.77	0.72	0.96	0.89	0.86	0.86	0.86	0.72	0.77	17				
652	PAMUKLU DOKUMALAR	0.24	0.16	0.22	0.33	0.27	0.41	0.70	0.81	0.79	0.72	0.71	0.73	0.93	1.00	0.97	0.89	0.82	0.75	12					
653	SENTETİK-SUNİELYAF TAN MENSUCAT	0.41	0.49	0.52	0.46	0.35	0.47	0.88	0.92	0.78	0.76	0.71	0.67	0.74	0.65	0.68	0.63	0.60	0.54	13					
654	PAMUK, SENTETİK, SUNİELYAF DİŞİLİFLERDEN MENSUCAT	0.79	0.82	0.81	0.52	0.77	0.83	0.34	0.37	0.43	0.58	0.52	0.57	0.48	0.45	0.38	0.45	0.41	0.53	10					
655	POLİESTER LİFLERDEN MENSUCAT-BOYANMIS, BASKILIRME MENSUCAT	0.24	0.24	0.34	0.49	0.42	0.72	0.90	0.73	0.67	0.65	0.74	0.70	0.78	0.66	0.64	0.54	0.44	0.40	11					
656	KORDELA, ETİKET ARMA VE DOKUMALAR	0.88	0.87	0.96	0.91	0.66	0.75	0.90	0.98	0.87	0.50	0.53	0.42	0.52	0.56	0.53	0.62	0.66	0.68	16					
657	ÖZEL DOKUMALAR VE BUNLARDAN MAMUL ESYA	0.64	0.48	0.52	0.39	0.36	0.45	0.37	0.35	0.48	0.56	0.55	0.58	0.48	0.50	0.63	0.65	0.65	0.66	10					
659	YER KAPLAMALAR, HALI, HALI, LİNOLEUM	0.09	0.07	0.07	0.09	0.08	0.14	0.64	0.66	0.89	0.97	0.95	0.81	0.97	0.91	0.73	0.72	0.75	0.85	12					
662	SİLİSİT, TOPRAKLARDAN, AT ESE DAYANIKLI ÇİMENTODAN İNŞAAT ESYASI	0.65	0.81	0.96	0.93	0.89	0.91	0.99	0.79	0.81	0.63	0.58	0.50	0.68	0.49	0.49	0.52	0.75	0.70	15					
664	CAM	0.71	0.86	0.95	0.80	0.98	0.78	0.75	0.84	0.92	0.97	0.97	0.73	0.88	0.97	0.84	0.78	0.80	0.96	18					
666	SERAMİK VE PORSELEN, SOFRA, MUTFAK ESYASI, HEYKELÇİKLER	0.78	0.79	0.77	0.88	0.73	0.80	0.77	0.70	0.93	0.76	0.86	0.48	0.58	0.44	0.36	0.41	0.26	0.39	12					
671	DÖKME DEMİR, AYNA, LİDEMİR, FERRO ALYAJLAR	0.94	0.61	0.28	0.37	0.98	0.72	0.93	0.58	0.83	0.75	0.91	0.79	0.79	0.99	1.00	0.64	0.99	0.96	16					
672	KÜÇÜK ÇELİK ŞEKİLLERDE ALAŞIMIZ DEMİR-ÇELİK YARIMAMULLER	0.66	0.76	0.29	0.05	0.69	0.33	0.62	0.77	0.51	0.21	0.27	0.50	0.61	0.73	0.24	0.71	0.56	0.72	11					
673	DEMİR-ÇELİK YASSI, HADDE MAMULLERİ	0.24	0.02	0.32	0.03	0.43	0.42	0.52	0.83	0.84	0.84	0.85	0.57	0.80	0.62	0.70	0.63	0.68	0.65	12					
676	DEMİR-ÇELİK FİLM, MASIN, ÇUBUK, PROFİL, PALANŞLAR	0.67	0.64	0.42	0.20	0.74	0.92	0.38	0.86	0.93	0.51	0.66	0.50	0.62	0.59	0.57	0.79	0.56	0.61	14					
679	DÖKME DEMİR, DEMİR-ÇELİK BORULAR, BAĞLANTI PARÇALARI	0.67	0.53	0.62	0.64	0.82	0.85	0.65	0.68	0.94	0.85	0.80	0.98	0.96	0.88	0.57	0.72	0.67	0.62	18					
682	BAKIR, ALAŞIMLAR, İLİK MAMULLERİ	0.63	0.90	0.85	0.86	0.53	0.59	0.75	0.54	0.65	0.75	0.82	0.97	0.72	0.79	0.79	0.67	0.85	0.85	18					
684	ALUMİNYUM ALAŞIMLAR, İLİK MAMULLERİ	0.91	0.68	0.72	0.37	0.65	0.64	0.53	0.51	0.81	0.82	0.88	0.99	0.88	0.97	0.95	0.93	0.81	0.75	17					
692	DEMİR-ÇELİK DEPOLAR, SARNIÇLAR, KÜVLER, HACİM > 300LT	0.21	0.05	0.08	0.18	0.42	0.09	0.15	0.19	0.54	0.65	0.67	0.87	0.83	0.90	0.83	0.88	0.77	0.99	10					
697	ADİMETALLERDEN EV İŞLERİNDE KULLANILAN ALETLER	0.90	0.76	0.64	0.72	0.36	0.68	0.73	0.65	0.77	0.66	0.64	0.37	0.37	0.34	0.44	0.59	0.63	0.61	13					
(i) Toplam alt endüstri sayısı: 52		20	19	16	14	16	20	23	24	26	30	27	22	24	24	25	30	29	28						
Ticaret Ağırlıklı Ortalama		0.40	0.35	0.39	0.32	0.41	0.47	0.51	0.53	0.56	0.54	0.54	0.52	0.55	0.53	0.52	0.54	0.53	0.55						
771	ELEKTRİK TRANSFORMATÖRLER, İSTATİK KONVERTÖRLER, ENDÜKTÖRLER	0.58	0.56	0.85	0.70	0.73	0.88	0.71	0.56	0.45	0.40	0.41	0.66	0.61	0.65	0.68	0.75	0.68	0.69	15					
773	İZOLE EDİLMİŞ TEL, KABLO, İLETKEN, OPTİK KABLO, İZOLATÖR VB.	0.82	0.98	0.90	0.94	0.71	0.63	0.62	0.69	0.68	0.65	0.66	0.63	0.74	0.65	0.72	0.72	0.64	0.58	18					
775	GENELLİKLE EVLERDE KULLANILAN MAKİNA, ÇHAZ VE ALETLER ESYALAR	0.49	0.62	0.85	0.82	0.82	0.88	0.81	0.78	0.85	0.96	0.99	0.61	0.45	0.42	0.47	0.42	0.39	0.34	11					
781	İNSAN TAŞIYAN MOTORLU KARA TAŞITLARI (OTOMOBİLLER V.D.)	0.09	0.57	0.44	0.02	0.01	0.78	0.35	0.02	0.02	0.68	0.36	0.81	0.92	0.87	0.91	0.92	0.94	0.83	10					
785	MOTOSİKLET, BİSKİLET, TEKERLEKLI KOLTUKLAR, AKSAM VE PARÇALARI	0.36	0.21	0.29	0.46	0.93	0.92	0.57	0.84	0.98	0.97	0.72	0.90	0.90	0.76	0.79	0.88	0.94	0.95	14					
786	KONTEYNERLER, YARI RÖMÖKLER, BUNLARIN AKSAM VE PARÇALARI	0.05	0.35	0.94	0.50	0.23	0.50	0.73	0.97	0.76	0.87	0.80	0.99	0.82	0.53	0.32	0.48	0.46	0.88	12					
793	GEMİLER VE SUDA YÜZEN TAŞIT VE ARAÇLAR	0.27	0.55	0.61	0.31	0.31	0.14	0.29	0.44	0.70	0.68	0.61	0.53	0.57	0.51	0.67	0.81	0.54	0.55	12					
(i) Toplam alt endüstri sayısı: 50		2	5	6	5	8	7	6	5	10	7	16	15	13	14	12	10	16							
Ticaret Ağırlıklı Ortalama		0.12	0.15	0.19	0.13	0.20	0.22	0.20	0.18	0.20	0.33	0.28	0.43	0.39	0.44	0.48	0.48	0.46	0.48						
812	SERAMIKTAN SİHHİTESİZ, DEMİR-ÇELİKTEN SABİT TECHİZAT MALZEMESİ	0.80	0.68	0.60	0.98	0.69	0.90	0.91	0.88	0.81	0.86	0.89	0.82	0.71	0.68	0.68	0.69	0.78	0.66	18					
813	AYDINLATMA ÇHAZLARI, AKSAM VE PARÇALARI	0.71	0.91	0.76	0.57	0.88	0.72	0.58	0.49	0.40	0.53	0.51	0.77	0.84	0.97	0.91	0.90	0.86	0.80	16					
821	MOBİLYALAR	0.54	0.69	0.55	0.46	0.67	0.63	0.49	0.44	0.54	0.78	0.80	0.90	0.80	0.68	0.75	0.74	0.81	0.80	15					
831	SEYAHAT ESYASI, SİEL, ÇANTALARI VB.	0.08	0.10	0.14	0.21	0.17	0.31	0.67	0.74	0.97	0.72	0.76	0.49	0.49	0.56	0.55	0.71	0.73	0.66	10					
851	AYAKKABILAR VB. ESYA	0.60	0.61	0.59	0.94	0.53	0.89	0.47	0.43	0.42	0.62	0.53	0.77	0.86	0.97	0.90	0.93	0.92	0.99	15					
897	MÜCEVHER, ÇIKIYUCU ESYASI	0.66	0.52	0.48	0.29	0.13	0.16	0.62	0.84	0.82	0.52	0.73	0.60	0.69	0.64	0.67	0.70	0.84	0.98	14					
898	MÜZİK ALETLERİ	0.57	0.82	0.74	0.68	0.71	0.83	0.70	0.57	0.85	0.59	0.17	0.18	0.25	0.31	0.28	0.18	0.13	0.14	10					
(i) Toplam alt endüstri sayısı: 31		7	7	6	5	8	6	6	4	5	8	7	7	8	8	9	8	9	10						
Ticaret Ağırlıklı Ortalama		0.05	0.06	0.07	0.08	0.08	0.09	0.14	0.15	0.16	0.16	0.17	0.16	0.16	0.18	0.19	0.19	0.23	0.24						
999	BASKA YERDE SİNFLANDIRILMAMIS DİĞER ESYALAR VE PARA																0.03	0.11	0.13	0.09	0.34	0.88	0.57	0.81	3
(ii) Toplam alt endüstri sayısı: 3		0	0	0	0	1	0	0	0	0	0	0	0	0	0	0	1	2	1						
Ticaret Ağırlıklı Ortalama		0.16	0.21	0.18	0.33	0.70	0.06	0.12	0.09	0.01	0.07	0.03	0.04	0.06	0.02	0.08	0.64	0.60	0.48						

(i) Yıllık bazda EİT oranının 0.50 değerinin üstünde yer aldığı alt endüstri sayısı

(ii) 1990-2007 için her bir alt sektörde EİT oranının 0.50 değerinin üstünde yer aldığı yıl sayısı

Kaynak: DTM verilerine dayalı olarak tarafımızdan yapılan hesaplamalar.

Alt dönemler itibariyle yapılan analizlere göre, 1995 GB Düzenlemesinin dış ticarete genel EİT analizi açısından büyük bir kırılmaya işaret ettiğini söylemek zordur. Bu noktada GB'nin tarihsel sürecinin dikkate alınması ve 6 Mart 1995 tarihli düzenlemenin münhasıran bir olay olarak alınmaması analizlerde yararlı olabilir. Bununla beraber, bazı alt endüstriler bazında GB sonrası önemli değişimlerin yaşandığı da ölçümlerde görülmüştür.

Öte yandan çalışmanın çıkış noktası olmamakla beraber yapılan ölçümler, 2002-2007 alt döneminde dış ticarete ve özelde EİT yapısında önemli bir kırılma yaşandığına işaret etmektedir. Bu kapsamda 2002 sonrası Türkiye ekonomisinin geçirmiş olduğu (veya olması muhtemel) dönüşüm sürecinin dış ticarete etkilerinin detaylı analiz edilmesine ihtiyaç ortaya çıkmaktadır. Bu alanda makro politikalar (özellikle kur politikaları), AB tam üyelik süreci, DYY'nin rolü, üretim süreçlerindeki değişim ve mikro politikalar (örneğin dahilde işleme rejimi) ve genel anlamda küresel gelişmeler gelecekte yapılacak çalışmaların önemli unsurları olmaya adaydır.

Özetle gerek genel gerekse sektörel EİT ölçümleri, Türkiye-AB ticaretinin halen EAT karakterinde olduğu, EİT oranlarında ise istikrarlı bir artış eğiliminin bulunduğunu göstermektedir.

5.3. Türkiye-AB Ticaretinde MEİT

Dinamik EİT analizi bağlamında bu çalışmada, Brülhart A ve B endeksleri ve G-L Endeksi farkları kullanılarak, 1990-1995, 1996-2000, 2002-2007 alt dönemleri ve genel olarak 1990-2007 dönemi için AB-Türkiye ticaretinde SITC 3 basamak endüstri düzeyinde, MEİT ölçümleri yapılmıştır. 2001 yılı, Türkiye'de büyük bir krizin yaşandığı ve dış ticaretin bu krizden büyük oranda etkilendiği için analizde baz yıl olarak alınmamıştır (Sak ve Özatay, 2002).

Yıllar itibariyle böyle bir alt dönem ayırımına gidilmesinin sebebi, 31 Aralık 1995 tarihinde yürürlüğe giren GB Düzenlemesi ve statik endekslerin işaret ettiği 2002 sonrası Türkiye ekonomisinde yaşanan dönüşümün etkilerini gözlemektir. Bu kapsamda çalışmanın ilk çıkış noktalarından olan GB'nin etkisinin gözlenmesi için, GB Düzenlemesinin yürürlüğe girdiği tarih dikkate alınarak, dinamik analiz için 1990-1995 ve 1996-2000 olarak iki ayrı alt dönem baz olarak oluşturulmuştur. Bunun nedeni, bahse konu Düzenlemeyi izleyen yıllarda Türkiye'nin dış ticaret politikalarındaki yapısal dönüşümün ve ticaret kalıplarındaki değişimin gözlenmesidir (Bayar vd., 2003; Neyaptı vd., 2003; DTM, 2007). Ayrıca alt dönem ayırımıyla tüm dönem (1990-2007) açısından yapılan analizin örttüğü ayrıntılar da görülmeye çalışılmıştır. Yapılan analizde

yine aynı veri seti kullanılmış, ancak daha önce izah edilen gerekçelerle 9 nolu sektör analize katılmamıştır

Genel MEİT analizi sonuçları Brülhart A ve B endekslerine dayanmaktadır. Tablo-5.4’de Brülhart A ve B Endekslerine ilişkin hazırlanan toplulaştırılmış bir analize yer verilmiştir.

Tablo-5.4.i’de, Brülhart A Endeksinin değerinin her bir dönem için ticaret ağırlıklı ortalamaları hesaplanmıştır. Analizin döneminin tümü için yapılan dinamik analizde MEİT oranı 0,26 olarak hesaplanmıştır. Yalnız imalat sanayi için yapılan analizde de, MEİT değerlerinin önemli bir farklılık göstermediği görülmektedir.

Tablodaki ilgi çekici sonuç, GB öncesi ve sonrasındaki alt dönemler itibariyle MEİT açısından kayda değer bir farklılığın olmamasıdır. 1990-95 ve 1996-2000 alt dönemleri için ağırlıklı ortalama A değeri imalat sanayiinde 0,12 değerinden 0,11 değerine gerilemiştir. Oysa MEİT oranında asıl sıçrama 2002-2007 döneminde ortaya çıkmıştır.

İkinci olarak Tablo-5.4.ii ve 5.4.iii’de, Brülhart B endekslerine ilişkin genel ve imalat sanayii özelinde analize yer verilmiştir. Bu analizde, B endekslerinin her bir alt dönem analizi için Erlat ve Erlat (2003)’e benzer şekilde sektörler EİT ve EAT ağırlıklı olarak iki sınıfa ayrılmıştır. MEİT için, $(-0,50 < B < 0,50)$ aralığı; MEAT için ise $(-0,50 > B$ veya $B > 0,50)$ değerleri esas alınmıştır. Seçilen 0,50 eşik değeri kriteri, Brülhart (1994) ve Erlat ve Erlat (2003)’e dayanmaktadır. Ayrıca ticaret performansının görülmesi açısından da B değerinin negatif ve pozitif değerleri her bir grupta ayrı ayrı dikkate alınmıştır.

Tablolardan ortaya çıkan net sonuçlardan biri, yeni ortaya çıkan ticaretin genelde hala EAT yapısında olduğudur. A endeksinde ortaya çıkan sonuca paralel olarak, B endeksi analizinde de, GB öncesi ve sonrasındaki alt dönemler itibariyle MEİT ağırlıklı sektör sayısı açısından büyük bir farklılık ortaya çıkmamıştır. 255 sektör üzerinden yapılan analizde, MEİT ağırlıklı sektör sayısı 1990-95 dönemi için 47; 1996-2000 alt dönemleri için ise 40’tır. Yine aynı şekilde MEİT açısından asıl sıçrama 2002-2007 döneminde ortaya çıkmış ve MEİT ağırlıklı sektör sayısı 78’e yükselmiştir.

Tablo-5.4.Türkiye-AB Ticaretinde Genel MEİT Analizleri

ii.Brülhart B Endeksi Analizi (SITC 0-8)					
(Endüstri sayısı)		B>0 (1)	B<0 (2)	Toplam	Oran (1/2)
1990-1995	MEİT	16	31	47	0,52
	MEAT	63	145	208	0,43
	Toplam	79	176	255	0,45
1996-2000	MEİT	23	17	40	1,35
	MEAT	111	102	213	1,09
	Toplam	134	119	253	1,13
2002-2007	MEİT	34	44	78	0,77
	MEAT	59	118	177	0,50
	Toplam	93	162	255	0,57
1990-2007	MEİT	33	44	77	0,75
	MEAT	53	125	178	0,42
	Toplam	86	169	255	0,51

iii.Brülhart B Endeksi Analizi (SITC 5-8)					
(Endüstri sayısı)		B>0 (1)	B<0 (2)	Toplam	Oran (1/2)
1990-1995	MEİT	12	20	32	0,60
	MEAT	32	102	134	0,31
	Toplam	44	122	166	0,36
1996-2000	MEİT	15	14	29	1,07
	MEAT	74	63	137	1,17
	Toplam	89	77	166	1,16
2002-2007	MEİT	22	36	58	0,61
	MEAT	30	78	108	0,38
	Toplam	52	114	166	0,46
1990-2007	MEİT	23	36	59	0,64
	MEAT	22	85	107	0,26
	Toplam	45	121	166	0,37

MEİT (-0,50<B<0,50)
MEAT (-0,50>B veya B>0,50)

i.Brülhart A Endeksi Analizi								
	1990-95	1990-95	1996-00	1996-00	2002-07	2002-07	1990-2007	1990-2007
	Basit Ort	Ağırlıklı	Basit Ort	Ağırlıklı	Basit Ort	Ağırlıklı	Basit Ort	Ağırlıklı
SITC 0-8	0,22	0,10	0,17	0,10	0,31	0,26	0,32	0,26
SITC 5-8	0,23	0,12	0,18	0,11	0,36	0,27	0,38	0,27

Kaynak: DTM verilerine dayalı olarak tarafımızdan yapılan hesaplamalar.

Öte yandan ticaret performansı açısından yapılan değerlendirmede (B Endeksi), GB öncesi ve sonrası ayrımı belirgin bir eğilimin ortaya çıkmasına neden olmaktadır. Pozitif B endeks değerlerine sahip sektör sayısının negatif oranlara sahip sektör sayısına oranının 1'den yüksek olduğu tek alt dönem 1996-2000 aralığıdır. Özellikle ihracat artışının ithalat artışını geçtiği endüstri sayısı, EİT ağırlıklı endüstrilerde ağırlık kazanmaktadır. Benzer eğilim EİT'e göre görece olarak daha düşük olmakla beraber EAT ağırlıklı endüstrilerde de görülmektedir. Bu durumun, ihracatta sektör çeşitliliğinin artmasına işaret ettiği öngörülebilir.

SONUÇ

Bu çalışmada, EİT'in artan önemi ve Türkiye'nin AB ile ilişkilerinin geldiği aşama dikkate alınarak, Türkiye-AB ticaretinde EİT olgusunun detaylı analizine yönelik bir araştırma yapılmıştır. Türkiye-AB ticaretinde EİT oranı 1990-2007 dönemi için ölçülmüş ve zaman içindeki değişimi analiz edilmiştir.

EİT ölçümlerinin sonuçları çerçevesinde 1990-2007 dönemi için Türkiye-AB ticaretine ilişkin aşağıdaki hususları tekrar vurgulamak uygun olacaktır.

Statik EİT endeksleri incelendiğinde, 1990-2007 döneminde, Türkiye'nin AB ile ve dünya ile yaptığı ticarete EİT payının zaman içinde istikrarlı bir şekilde artma eğilimi açıkça görülmektedir. Çalışma kapsamında yapılan ölçümler, SITC Rev.3 - 3 basamak düzeyinde Standart G-L Endeksine göre Türkiye-AB ticaretinde EİT'in 2007 yılı itibarıyla %41 seviyesine ulaştığını ortaya koymaktadır.

Türkiye'nin diğer ülkelerle ticaretindeki EİT oranının, AB ile ticaretindeki EİT oranından daha yüksek değerler almasına karşın, 2000'li yıllarda bahse konu oranlar arasında kayda değer bir yakınsama gerçekleşmiştir.

Teorik beklentilere paralel olarak imalat sanayii için statik ve dinamik EİT endekslerinin daha yüksek değerler almasına karşın, genel EİT oranlarından büyük bir farklılık göstermediği gözlenmiştir.

EİT oranları, endüstrilere göre büyük farklılık göstermekte olup, bazı ana SITC endüstrilerinde bu oran %75'leri aşarken, bazı endüstrilerde ise %20 seviyesinde kalmaktadır. 3 basamak düzeyindeki alt sektörlerde farklılıklar daha belirgin ortaya çıkmakta, bazı alt endüstrilerde EİT oranı %90'ları aşarken bazı alt endüstrilerde %0 değerini almaktadır. Bununla birlikte genellikle ürün farklılaşmasının ve tüketici tercihlerinin önemli olduğu alt imalat sanayii sektörlerinde EİT oranlarının görece olarak yüksek olduğu görülmektedir. Bu

noktada sanayi ve dış ticaret politika yapım süreçlerine katkı amacıyla detaylı sektörel analizlerin yapılmasına ihtiyaç bulunmaktadır.

Alt dönemler itibariyle yapılan dinamik ölçümler, EİT oranlarındaki dönem içerisindeki değişimi ve analiz dönemini büyük oranda şekillendiren 1995 GB Düzenlemesi ve 2002 sonrası ekonomide yaşanan değişimin dış ticarete etkileri konusunda önemli ipuçları vermekte ve statik endekslerin bulgularının daha iyi analiz edilmesini sağlamaktadır. MEİT analizleri için genel bir değerlendirme yapılacak olursa, AB ile dış ticaretin uyardığı uyum maliyetlerinin Türkiye için yüksek olacağı/olduğu öngörüsünde bulunulabilir. Özellikle GB sonrası dönemde yeni oluşan ticaretin önemli bir kısmı MEAT ağırlıklı olduğundan bahse konu dönemde yüksek uyum maliyetlerine katlanıldığı öngörülebilir.

Genel EİT oranı ortalamaları ile GB düzenlemesinin asıl kapsamında yer alan imalat sanayiine ilişkin EİT değerleri arasında kayda değer bir farklılaşma görülmemektedir. Genel EİT oranları incelendiğinde, GB Düzenlemesi sonrasında daha önceki dönemlerdeki artış eğiliminin sürdüğü ve genel dünya ticaretine benzer şekilde, EİT değerlerinin arttığı görülmektedir. Bu noktada gerek GB gerekse 2002 sonrası Türkiye ekonomisinde yaşanan dönüşümün etkilerini net belirleyebilmek için detaylı ekonometrik analizlere ihtiyaç bulunmaktadır ve bahse konu süreçlerin özellikle alt endüstrilerde ne gibi yapısal değişimlere yol açtığı üzerine odaklanması yararlı olacaktır.

Bununla birlikte alt dönemler itibariyle yapılan genel ve sektörel analizlere dayanarak, 1995 GB Düzenlemesinin dış ticarete EİT analizi açısından büyük bir kırılmaya işaret ettiğini söylemek zordur. Bu noktada GB'nin tarihsel sürecinin dikkate alınması ve 1995 yılındaki düzenlemenin münhasıran bir dönüm noktası olarak alınmaması analizlerde yararlı olacaktır. Bununla beraber, bazı alt endüstrilerde GB sonrası önemli değişimlerin yaşandığı da ölçümlerde görülmüştür.

Öte yandan çalışmanın çıkış noktası olmamakla beraber yapılan ölçümler, 2002-2007 alt döneminde Türkiye'nin dış ticaretinde ve özelde EİT yapısında önemli bir kırılma yaşandığına ve yapısal bir değişimin gerçekleştiğine işaret etmektedir. Bu sonuç gerek statik gerekse dinamik EİT endeksleri tarafından desteklenmektedir. Bu kapsamda 2002 sonrası Türkiye ekonomisinin geçirmiş olduğu (veya olması muhtemel) dönüşüm sürecinin dış ticarete etkilerinin detaylı bir şekilde analiz edilmesine ihtiyaç ortaya çıkmaktadır. Bu alanda makro politikalar (özellikle kur politikaları), AB tam üyelik süreci, doğrudan yabancı yatırımların rolü, üretim süreçlerindeki değişim ve mikro politikalar (örneğin GB'nin dayandığı serbest dolaşım prensibi, dahilinde işleme rejimi) ve

genel anlamda küresel gelişmeler gelecekte yapılacak çalışmaların önemli unsurları olmaya adaydır.

Çalışma bulguları, 1990'lardan sonra yaşanan AB ile ticari bütünleşme sürecinin sonucu olarak EİT oranının istikrarlı bir şekilde ve kayda değer bir artış göstermesine karşın, Türkiye-AB ticaretinin halen EAT karakterinde olduğunu ortaya koymuştur.

Sonuç olarak EİT olgusu, Türkiye-AB ticaretinin ayrılmaz bir parçasıdır ve gelecekte Türkiye'nin AB ile ticaretinde ortaya çıkacak değişimlerde kayda değer bir oran EİT niteliğinde olacaktır. Bu sebeple, gerek dış ticaret gerekse sanayi politikaları yapım sürecinde bu olgunun dikkate alınması gerekmektedir.

NOTLAR

¹Uygun toplulaştırma seviyesinin belirlenmesi, EİT'in doğru ölçülmesi açısından kritik öneme sahiptir. Gerek uluslararası literatürde gerekse Türkiye spesifik yapılan ampirik çalışmalarda, sınıflandırmalarda alt basamaklara inilerek endüstri tanımı daraltıldıkça EİT'in öneminin azaldığı ortaya konmuştur (Grubel ve Lloyd, 1971; Şimşek, 2008).

²ISIC, BEC ve özellikle DTÖ temelli SITC sınıflamaları kullanılarak da Türkiye-AB ticaretinde EİT olgusu üzerine özgün gözlemler yapılması imkânı bulunmaktadır. Konuya ilişkin gelecekteki çalışmaların bu yönde gelişme imkânı bulunduğu ifade edilebilir.

³ Türkiye-AB ticaretinde EİT olgusu açısından DYY'lar 2000'li yıllarda önemi artan bir unsur olmuştur. Bu çalışmada analiz dönemi olarak alınan 1990-2007 yıllarında, büyük oranda özellikle 2001 yılından sonra, malların serbest dolaşımı ilkesine dayanan GB Düzenlemesinin sağlamış olduğu altyapının da katkısıyla, hedef pazarı olarak AB'yi hedefleyen Türkiye'ye gelen üçüncü ülke menşeli DYY'larında ve pazar fırsatları, rekabet koşulları, özelleştirmeler ve lojistik imkanlar gibi nedenlerle yapılan AB kaynaklı doğrudan yatırımlarda önemli artış olmuştur (Kumbaracı, 2004:15). Bu çerçevede, uzun vadeli yatırımlar, üretim yapılarının iç içe geçmesi ve ortaklıkların derinleşmesi gibi unsurların, Türkiye-AB ticaretinde EİT oranlarını orta ve uzun vadede arttırması beklenebilir (Örneğin otomotiv sektöründeki EİT oranları bu beklentiyi doğrulamaktadır).

⁴EİT endekslerine getirilen oldukça genel ve güncel eleştiri ise, EİT seviyesi ölçülürken karşılaşılan sorunun temelinde, toplulaştırma sorunları ve ilgili ölçüm araçlarının eksikliği olmayıp, elde edilen rakamların yorumlanması ilgili kriterlerin eksik olduğu hususudur. Özellikle Marjinal EİT (MEİT) ölçümlerinde bu eleştirinin geçerliliği güncel literatür taramasında net ortaya çıkmaktadır.

⁵Burada özellikle vurgulamak gerekir ki MEİT Endeksi ölçümlerinde, baz alınacak yılların/dönemlerin seçimi ve endüstri toplulaştırma basamaklarının seçimi büyük önem arz etmektedir. Bir sektörün uyum sürecinin özellikleri tüm alt sektörlerle yanlış bir şekilde taşıma riskinden kaçınmak için, gerektiğinde MEİT farklı toplulaştırma düzeylerinde hesaplanmalıdır. Dönem seçimiyle ilgili olarak da zaman serilerinde önemli dalgalanmaların olduğu dönemler seçilmemeli veya dalgalanmaların etkilerini

azaltacak şekilde zaman dilimi uzatılmalı ve yorumlamada da bu noktaya dikkat edilmelidir (Oliveras ve Terra, 1997:178).

⁶Bu noktada vurgulamak gerekir ki, Avrupa bütünleşmesi derinleşme süreci ile birlikte AET, 1967 Füzyon Anlaşması ile Avrupa Topluluklarına (AT) dönüşmüş, 1991 Maastricht Antlaşması ile AB çatısı oluşturulmuş; zaman içinde Kurucu Anlaşmalardaki değişikliklerle büyük bir değişim geçirmiştir (DTM, 2007: 10 vd.).

⁷GB sonrası tüketim malı ithalatındaki önemli artış şöyle izah edilebilir: Türkiye, yatırım malları ithalatında gümrüklerini 1980'li yıllardan itibaren yatırımı teşvik kapsamında sıfırlamıştır. Buna karşılık AB'den ithal edilen tüketim mallarında tarifeler, büyük oranda 1990'lı yıllardaki GB süreci ile kaldırılmıştır. Tüketim malları ithalatında 1996 yılı itibariyle yaklaşık %100 oranındaki artışın diğer makro ekonomik göstergelerle birlikte bu çerçevede değerlendirilmesi gerekmektedir (Soğuk, 2003: 7).

⁸Burada vurgulanması gereken husus, belirli bir sürenin geçmesi ile AB'ye yeni katılan ülkelerin Tek Pazara uyumu da dikkate alınarak 2000'li yıllardaki genişleme sürecinin Türkiye-AB ticaretini ve özelde ikili ticarete EİT olgusunu nasıl etkilediği gelecek çalışmaların konusu olarak önerilebilir. Bu kapsamda gelir değişkenleri açısından daha benzer yapılarla sahip ve coğrafi olarak Türkiye'ye daha yakın yeni üyelerle birlikte Türkiye-AB ticaretinde EİT'in artmasının bekleneceği teorik savının ampirik olarak gözlenmesi özgün bir konu olarak ortaya çıkmaktadır.

⁹Burada SITC sınıflamasında 9 nolu (SITC'de sınıflandırılmamış eşyalar) endüstri genel analizlerde ve ortalama hesaplamalarında ihmal edilmiştir. Bahse konu durumun nedeni bu bölümün temsil özelliğinin az olması ve neden olacağı sapmaların engellenmesidir.

KAYNAKÇA

- Aquino, A. (1978) "Intra-Industry Trade and Intra-Industry Specialisation as Concurrent Sources of International Trade in Manufactures", **Weltwirtschaftliches Archiv**, 114(2), 275-295.
- Balassa, B. (1979) "Intra-Industry Trade and the Integration of the Developing Countries in the World Economy", **World Bank Staff Working Paper**, No.312.
- Bano, S. (2002) "Intra-Industry Trade And Trade Intesities: Evidence From New Zealand", **Working Papers in Economics**, No.02/05, University of Waikato, Department of Economics.
- Bayar, G., Ö. Çalışkan, E. Arısoy (2003) "Foreign Trade Equations of Turkey: Gravity, Customs Union and Free Trade Agreements-An Econometrical Approach", **METU International Conference in Economics VII**, 6-9 September, Ankara.
- Brühlhart, M. (1994) "Marginal Intra-Industry Trade: Measurement and Relevance for the Pattern of Industrial Adjustment", **Weltwirtschaftliches Archiv**, 130(3), 600-613.

- Brülhart, M. (2002) “Marginal Intra-Industry Trade: Towards A Measure of Non-Disruptive Trade Expansion”, in P.J. Lloyd ve H. Lee (Eds.) (2002) **Frontiers of Research on Intra-Industry Trade**, London: Palgrave-Macmillan, 109-130.
- Brülhart, M. (2009) “An Account of Global Intra-Industry Trade, 1962-2006”, **World Economy**, 32(3), 401-459.
- Çakmak, Ö. A. (2006) “Türkiye ile Almanya, İtalya, Fransa ve İngiltere Arasında İmalat Endüstrisinde Endüstri-içi Ticaretin Yapısı: 1991–2004”, **Ekonomik ve Sosyal Araştırmalar Dergisi**, 3(1), 30-47.
- Çalışkan, Ö. (2005) “Gümrük Birliğinin Türkiye Dış Ticaretine Etkileri”, **Basılmamış ATAUM Uzmanlık Tezi**, Ankara.
- Çalışkan, Ö. (2009) “Türkiye-AB Ticaretinde EİT ve Gümrük Birliği Sonrası Gelişmeler”, **Yayımlanmamış Y. Lisans Tezi**, SBE, Gazi Üniversitesi, Ankara.
- Çepni, E. ve N. Köse (2000) “Intra-industry Trade Patterns of Turkey: A Panel Study”, **METU International Conference in Economics IV**, 13-16 September, Ankara.
- Dış Ticaret Müsteşarlığı (DTM) (1996) **Dış Ticaret Yönüyle Gümrük Birliği**, Ankara: DTM.
- DTM (2002) **Türkiye Dış Ticaret Stratejisi**, Ankara: DTM.
- DTM (2007) **AB ve Türkiye**, 6. Baskı, Ankara: DTM.
- DTM (2009a) “Türkiye-AB İlişkileri”, AB G.M., <http://www.dtm.gov.tr>, (erişim tarihi: 25.01.2009).
- DTM (2009b) “Tarım ve İşlenmiş Tarım Ürünleri İhracatı”, AB G.M., <http://www.dtm.gov.tr>, (erişim tarihi: 25.01.2009).
- DTM (2009c) **DTM İstatistik Bilgi Sistemi** (IntraNet).
- Erk, N. ve Y. Tekgül (2001) “Ekonomik Entegrasyon ve Endüstri-İçi Ticaret: Türkiye-AB Ülkeleri Arasındaki Endüstri-İçi Ticaretin Ölçülmesi ve Ticaret Tipinin Belirlenmesi”, **METU International Conference In Economics V**, 10-13 September, Ankara.
- Erlat, G. and H. Erlat (2003) “Measuring Intra-Industry and Marginal Intra-Industry Trade: The Case for Turkey”, **Emerging Markets Finance and Trade**, 39(6), 5-38.
- Finger, J.M. (1975) “Trade Overlap and Intra-industry Trade”, **Economic Inquiry**, 13(4), 581-589.

- Gönel, F.D. (2001a) “How Important is Intra-Industry Trade Between Turkey and Its Trading Partners? A Comparison Between the European Union and Central Asia Turkic Republics”, **Russian and East European Finance and Trade**, 37(4), 61-76.
- Gönel, F.D. (2001b) “Tekstil Sektöründe Endüstri-içi Ticaret”, **Dış Ticaret Dergisi**, 6(21), 15-31.
- Greenaway, D., R.C. Hine, C. Milner, R. Elliott (1994) “Adjustment and the Measurement of Marginal Intra-industry Trade”, **Weltwirtschaftliches Archiv**, 130(2), 418-427.
- Grubel, H.G. (1967) “Intra-Industry Specialization and the Pattern of Trade”, **The Canadian Journal of Economics and Political Science**, 33(3), 374-88.
- Grubel, H.G. and P.J. Lloyd (1971) “The Empirical Measurement of Intra-Industry Trade”, **The Economic Record**, 47, 494-517.
- Grubel, H.G. and P.J. Lloyd (1975) **Intra-Industry Trade: The Theory and Measurement of International Trade in Differentiated Products**, London: Macmillan Press.
- Havrylshyn, O. and E. Civan (1985) “Intra-Industry Trade among Developing Countries”, **Journal of Development Economics**, 18(2), 260-261.
- Kaçar, B. (2003) “Türkiye-AB Gümrük Birliği”, iç. M.Ş. Erdem ve S.M. Aykın, (eds.), **AB ve Türkiye**, Antalya: Akdeniz Ü. Yayını, 179-214.
- Kaya A.A., A.G. Atış (2007) “Türkiye Kimya Sanayi Endüstri İçi Ticaretinin Statik ve Dinamik Analizi: AB Ülkeleri, Rusya, Ukrayna ve Çin”, **Ege Akademik Bakış Dergisi**, (7)1, 251-291.
- Konyalı, G. ve P.E. Narin (2004) “Türk Cam Sanayii ve Seramik Sanayiinin Avrupa Birliği Piyasasındaki Ticaret Yapısı ve İhracat Performansı”, **Anadolu Üniversitesi Sosyal Bilimler Enstitüsü Dergisi**, 4(2), 27-40.
- Kösekahyaoğlu, L. (2002) “Does Trade Liberalization Matter? An Analysis of Intra-industry Trade for Turkey and the EU”, **Marmara Journal of European Studies**, 10(2), 243-253.
- Krugman, P.R. and M. Obstfeld (2000) **International Economics, Theory & Policy**, Fifth Edition, Boston: Pearson Addison Wesley.
- Kumbaracı, S.F. (2004) “Türkiye-AT Gümrük Birliği”, **Başkent Üniversitesi Basılmamış Ders Notu**, Ankara.
- Küçükahmetoğlu, O. (2002) “Endüstri İçi Ticaret ve Türkiye”, **İktisat, İşletme ve Finans**, 17(190), 34-50.

- Lloyd, P.J. and H. Lee (Eds.) (2002) **Frontiers of Research on Intra-Industry Trade**, London: Palgrave-Macmillan.
- Memiş, E. (2001) "Measurement of Intra-Industry Trade: The Case for Turkey", **Basılmamış Yüksek Lisans Tezi**, ODTÜ, SBE, Ankara.
- Menon, J., P.B. Dixon (1997) "Intra-Industry versus Inter-Industry Trade: Relevance for Adjustment Costs", **Weltwirtschaftliches Archiv**, 133(1), 164-169.
- Narin, P. (2002) "Endüstri-içi Ticaret ve İhracata Dayalı Sektörler Açısından Türkiye Uygulaması", **Dokuz Eylül Üniversitesi-Sosyal Bilimler Enstitüsü Dergisi**, 4 (1), 1-184.
- Nebioğlu, H. (2002) **Türkiye-AB Ticari İlişkileri**, Ankara: DTM.
- Neyaptı, B., F. Taşkın, M. Üngör (2003) "Has European Customs Union Agreement Really Affected Turkey's Trade?", **METU International Conference in Economics VII**, 6-9 September, Ankara.
- OECD (2007) **The OECD Glossary of Statistical Terms**, <http://stats.oecd.org/glossary>, (erişim tarihi: 02.02.2009).
- Oliveras, J., I. Terra (1997) "Marginal Intra-Industry Trade Index: The Period and Aggregation Choice", **Weltwirtschaftliches Archiv**, 133(1), 170-179.
- Öniş, Z. ve C. Bakır (2007) "Turkey's Political Economy in the Age of Financial Globalization: The Significance of the EU Anchor", **South European Society and Politics**, 12(2), 147-164.
- Pomfret, R. (1985) "Categorical Aggregation and International Trade", **Economic Journal**, 95, 483-485.
- Schüller, M.K. (1995) "The Path of Intra-industry Trade Expansion: The Cases of Spain and Turkey", **METU Studies in Development**, 22(1), 79-99.
- Soğuk, H. (2003) **GB'nin Türkiye Ekonomisine Etkileri**, İstanbul: İKV.
- Şahinöz, A. (2002) "Türkiye-AB İlişkilerinde Neredeyiz?", **İktisat, İşletme ve Finans**, 17(196), 34-44.
- Şahinöz, A. (2004) "Türkiye-AT Gümrük Birliği", **İktisat, İşletme ve Finans**, 19(207), 30-44.
- Şen, A. ve A. Koçyiğit (2007) "The Extent of Intra-Industry Trade between Turkey and the European Union: The Impact of Customs Union", **Journal of Economic and Social Research**, 9(2), 61-85.
- Şimşek, N. (2008) **Türkiye'nin Endüstri İçi Dış Ticaretinin Analizi**, İstanbul: Beta Yayınları.

- Tekgöl, Y. B. (2000) “Ekonomik Entegrasyon ve Endüstri-içi Ticaret-Türkiye-AB Ülkeleri Arasındaki Endüstri-içi Ticaretin Eğilimi”, **Basılmamış Doktora Tezi**, Çukurova Üniversitesi, Adana.
- Tovias, A. (2000) “From 15 to 21: The Impact of the Next EU Enlargement on Mediterranean and Members Countries”, **FEMISE Conference in Marseilles**, February 17-18.
- Trigo, A. (2002) “Trade Competition in the Borders of European Union: An Intra-industry Trade Approach”, www.upmfgrenoble.fr/curei/news/enlargmt/trigo.doc, (erişim tarihi: 10.06.2008).
- Vona, S. (1991) “On the Measurement of Intra-Industry Trade: Some Further Thoughts”, **Weltwirtschaftliches Archiv**, 127(4), 678-700.
- Yenilmez F., ve E. Kutlu (2005) “Türkiye ile Avrupa Birliği Ülkeleri Arasında Endüstri-içi Ticaretin Önemi”, **İktisat, İşletme ve Finans**, 20(229), 45-64.
- Yıldız, R. ve G. Delice (2001) “1990 Sonrasında Türkiye İhracatındaki Yapısal Değişmeler Üzerine Gözlemler”, **Dokuz Eylül Üniversitesi İşletme Fakültesi Dergisi**, 2(2), 101-127.
- Yılmaz, Ş.E. (1992) **Dış Ticaret Kuramlarının Evrimi**, Ankara: Gazi Üniversitesi Yayını.