

UN PALAIS BYZANTIN CONSTRUIT D'APRES LES
PLANS DES PALAIS ABBASIDES:

LE PALAIS DE BRYAS

(Résumé)

SEMAVİ EYİCE

Une importante ruine située dans le proche voisinage d'Istanbul (Fig.1) est connue depuis longtemps.¹ Cette ruine, citée comme appartenant à un monastère, fut publiée d'ailleurs d'une façon insuffisante, d'abord par E. Mamboury dans un article qu'aucune illustration n'accompagne, puis par K. Lehmann-Hartleben qui donna avec un plan incomplet des restes une description sommaire de ceux-ci. Grâce à ces publications, les ruines de Küçükyalı prirent place dans les manuels et les ouvrages généraux, et on les mentionna quelquefois comme analogie. Dans cette brève notice nous nous proposons d'étudier de nouveau cet ancien bâtiment byzantin et d'en donner un plan plus complet. Car le plan dressé en 1918 par K. Lehmann Hartleben est, comme l'avait affirmé l'auteur même ne donnait "*nur den Kern und Hauptteil der ganzen Anlage wieder*" (Fig.2).

Les ruines sont disséminées sur et dans un tertre ayant vaguement une forme rectangulaire (Fig. 3). Ce tertre est de deux côtés limités par des murs garnis des pilastres. Comme à l'ouest le mur (Fig. 5) dans lequel l'entrée actuelle est percée continue de deux côtés on peut déduire que le complexe -car c'est effectivement d'un assez grand complexe qu'il s'agit -avait des ailes latérales, peut-être aussi une cour qui s'étendait devant la façade ouest. Actuellement la grande salle rectangulaire (Fig. 8) et la salle à coupole qui la suit sont visibles. Les parois de la salle rectangulaire étant couverts d'un épais enduit (Fig. 9) on peut déduire qu'à une certaine époque (aussi bien qu'originellement) cette partie de l'édifice fut utilisée comme citerne. Cette salle était, selon toute vraisemblance, divisée au moyen

¹ Cette partie française légèrement modifiée et accompagnée des notes paraîtra dans les "*Cahiers Archéologiques*".

de 18 colonnes reparties en 28 travées que couvraient des calottes sphériques. A nos jours, parmi les décombres, aucun reste de colonne ni de chapiteau n'est visible. De la couverture de cette salle, seulement à l'angle nord-est, une portion de voûte a pu subsister (Fig. 9) La salle à coupole a un plan plus complexe. Au milieu se trouve une salle centrale que quatre robuste piliers dessinent selon une forme circulaire et qu'une coupole en brique parfaitement conservée couvre (Fig. 11). Cette partie à coupole est encadrée de quatre côtés par des couloirs divisés en de petites travées (Fig. 12). Des arcs qui s'appuient sur des pilasters engagés dans les murs séparent ces dernières. A l'est, une orifice assez haut percée communique avec un corridor en pente, vouté en berceau. Ce corridor dont le niveau est plus haut par rapport au niveau des substructions, s'ouvre à l'extérieur au moyen d'un réduit plus large et vouté. Comme les ruines visibles consistent le centre du tertre dont le pourtour est dessiné par des murs, on peut en dédire que dans le tertre actuel d'autres parties de cet édifice doivent exister. D'autre part, un déblayage soigné de la surface de ce tertre, qui est d'ailleurs artificiel, pourrait amener à identifier le plan des substructions existantes, peut-être même à retrouver le plan de l'édifice supérieur. Car de ci de là on peut distinguer encore les restes des murs du bâtiment proprement dit (Fig. 13, 14).

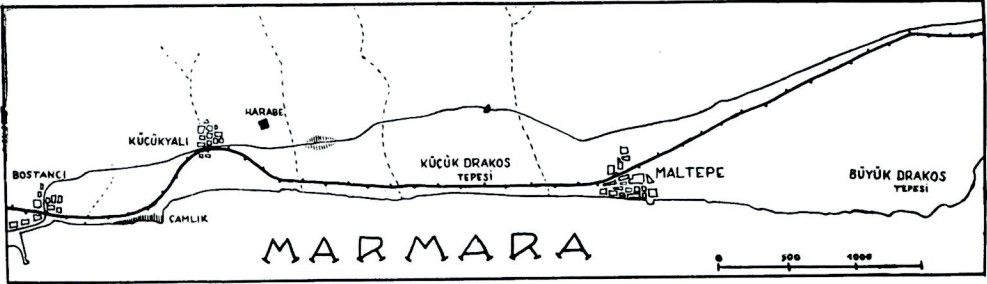
R. P. J. Pargoire dans une de ses études topographiques avait voulu identifier cette ruine comme étant l'emplacement du monastère de Satyre (Satyrion) Cette maison religieuse construite entre les années 873-877 par Saint Ignace, fils de l'Empereur Michel I (811-813) et patriarche de Byzance, (846-857 et 867-877), était dédié probablement au Taxiarque, à l'Archange Michel. Malheureusement les localités qui s'alignaient sur le rivage de la mer de Marmara sont encore identifiées d'une façon insuffisante. D'autre part on connaît une localité appelée Bryas, qui était proche de Satyre et qui possédait un palais érigé par l'Empereur Théophile (829-842). Ici nous ne voulons pas nous étendre sur des questions de topographie historique². Seulement nous voulons bien souligner que les auteurs sont unanimes à localiser Bryas près de Satyre, entre les localités modernes de Bostancı et de Maltepe. Généralement on cherche la localité byzantine

² Le texte en turc de notre article contient un aperçu sur les identifications des localités.

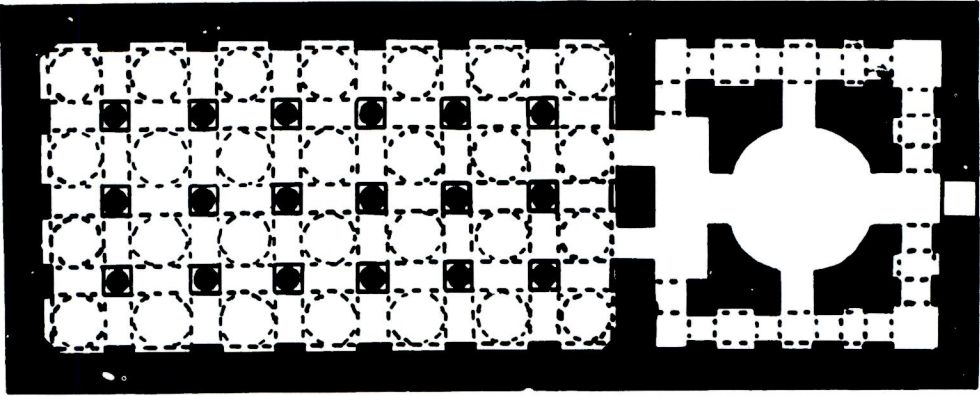
de Bryas aussi bien que le palais du même nom à Maltepe, qui jusqu'en 1509 était situé plus vers l'est. Mais il faut avouer qu'aucun argument suffisamment fondé ne soutient cette hypothèse. L'identification du Maltepe avec Bryas n'est pas certaine mais ce qui est plus important c'est que pour qu'un palais prenne le nom d'une localité il n'est pas nécessaire que celui-ci se trouve dans cette localité même, une voisinage est suffisante. Peut-être il ne serait pas trop téméraire d'identifier la ruine de Küçükyalı comme étant les restes de ce fameux palais de Bryas que Théophile fit édifier vers 831-832 d'après les plans des palais de Baghdad. Enthousiasmé par les récits de l'envoyé Jean le Syncelle il en avait fait apporter les dessins pour en faire bâtir un semblable par les soins d'un certain Patrice. Ce palais que Théophile préférait habiter, était construit avec les vestiges du temple païen de Satyre et il avait une salle dédiée à la Mère de Dieu et une église à trois nefs, dédiée à l'Archange Michel et aux Stees Martyres. Selon les sources encore, il fit planter autour de son palais de vastes jardins et y amena de l'eau en abondance par des canalisations.

On ne peut rien affirmer sur le lien qui existait entre le palais impérial de Bryas et le monastère de Satyre, tous les deux édifiés au IXe siècle. La ruine qui existe à Küçükyalı, entre Bostancı et Maltepe, pourrait être l'un ou bien l'autre de ces deux édifices. Mais sans nous hasarder dans des hypothèses encore prématurées, nous pouvons signaler la ressemblance frappante qui existe entre les substructions de Küçükyalı et les dispositions des palais arabes ou plutôt omeyyades et abbasides (Fig. 4a, b, c, d). Les substructions suivant les lignes de l'édifice supérieur, il est facile de tracer le schéma de celui-ci qui avait probablement une salle oblongue suivie d'une salle à plan central qui servait de salle d'audience : ce noyau était flanqué d'ailes et l'ensemble avait une grande cour limitée de murs et de corps de garde. Les données sont insuffisantes pour affirmer avec certitude que les ruines de Küçükyalı sont les restes du palais de Bryas de l'Empereur Théophile. Mais nous pensons qu'une fouille peu coûteuse et très facile peut donner des résultats très satisfaisants, et si elle n'élucidait pas cet problème d'identification, elle aurait du moins le mérite d'éclaircir la disposition exacte et la fonction originale d'un vaste complexe byzantin. L'espoir de trouver sur le sol byzantin, les restes de ce palais en style arabe qui représenterait l'art d'ailleurs très peu connu de l'époque des

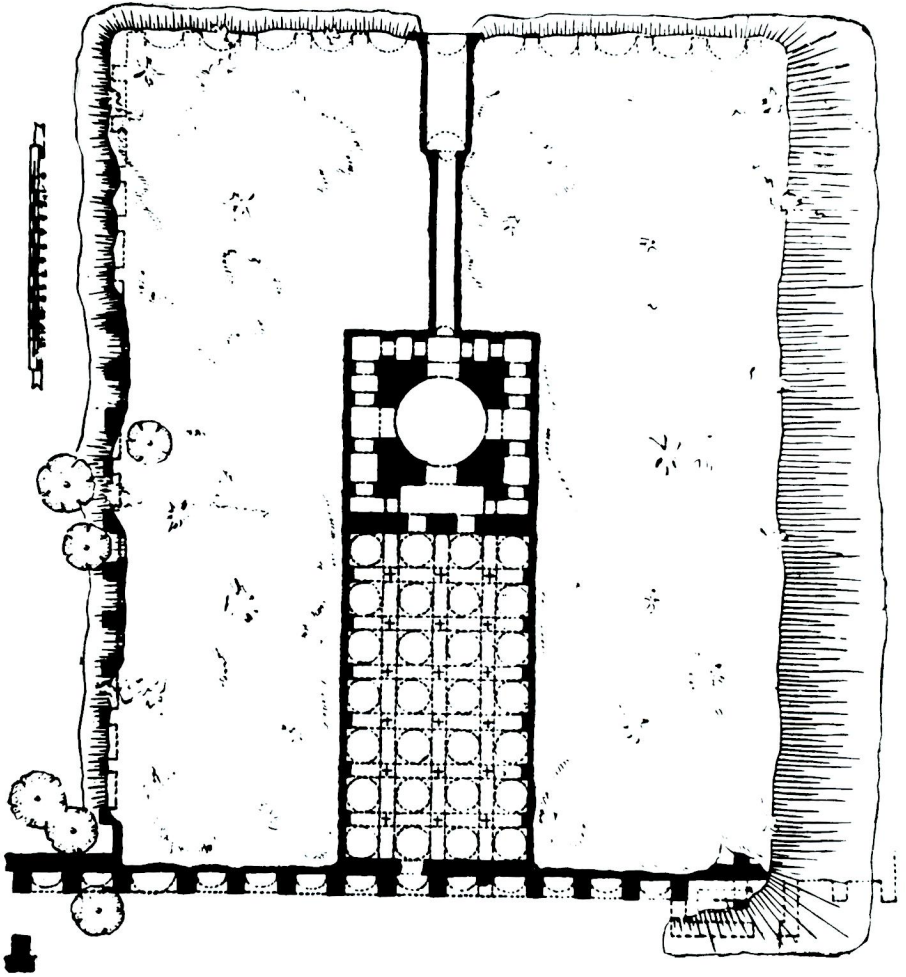
Iconoclastes, est suffisamment encourageante pour une fouille pareille. Il est intéressant aussi de noter que Pargoire avait vu quelques fragments d'une inscription dont il ne donne pas une copie, en 1918 Lehmann- Hartleben trouva parmi les décombres un fragment qui porte les cinq lettres: ... φεβρω(νία?)... Le 9 Février 1958 nous avons ramassé près des ruines encore un fragment avec les lettres: ...VIEPO..(το]ũ iepo[ũ...) (Fig. 15).



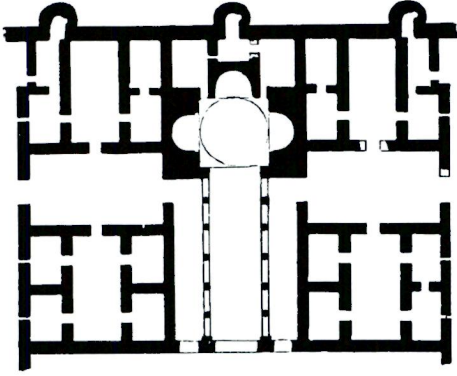
Res. 1 — Harabenin bulunduğu mevki
Fig. 1 — Situation des ruines



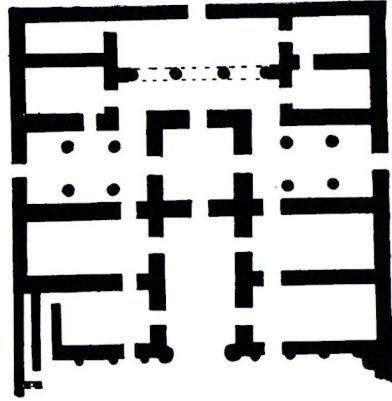
Res. 2 — K. Lehmann-Hartleben tarafından yayınlanan plan
Fig. 2 — Plan publié par K. Lehmann-Hartleben



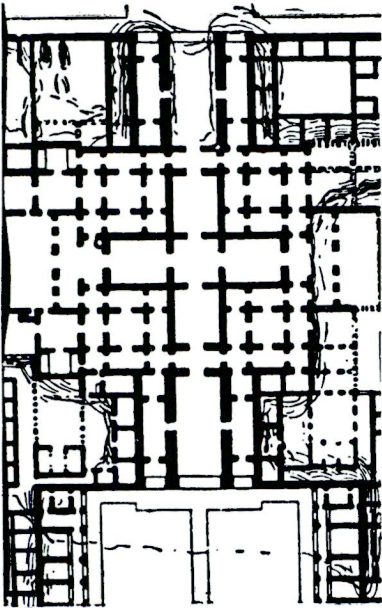
Res. 3 — Harabenin plânu (kroki)
Fig. 3 — Plan général des ruines (croquis)



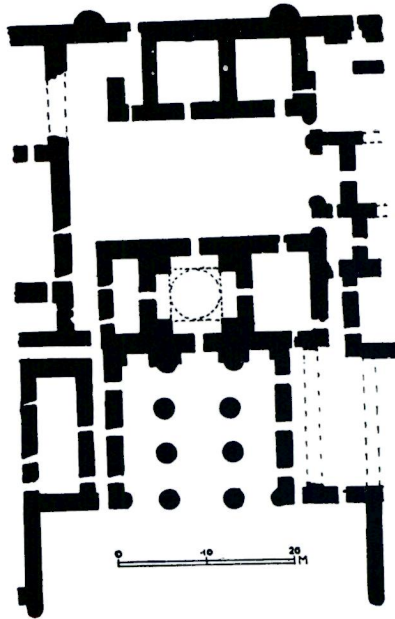
Res. 4 a — Meşitta sarayı
Fig. 4 a — Palais de Mschatta



Res. 4 b — Ukheydir sarayı
Fig. 4 b — Palais d'Ukheïdir



Res. 4c — Samarra'da Balkuvara sarayı
Fig. 4c — Palais de Balkuwara à Samarra

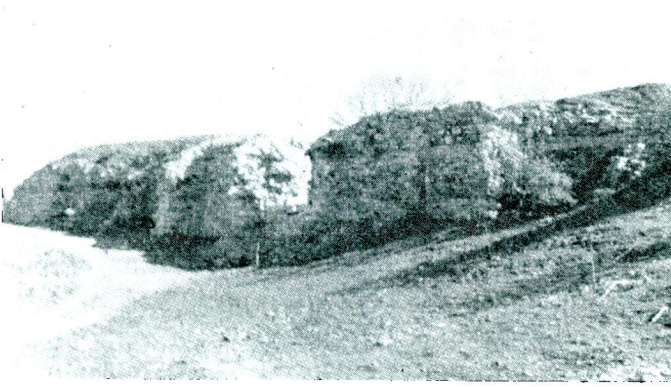


Res. 4 d — Kûfe'de Dar-el İmar
Fig. 4 d — Palais Al-İmar à Kufa

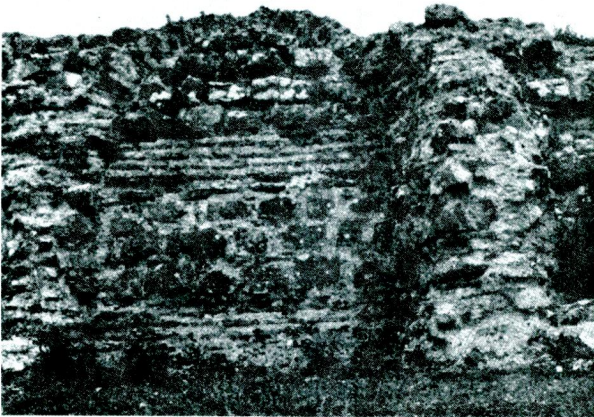
S. Eyice



Res. 5 — Umumî görünüş
Fig. 5 — Vue générale



Res. 6 -- Batı cephesi
Fig. 6 -- Façade ouest



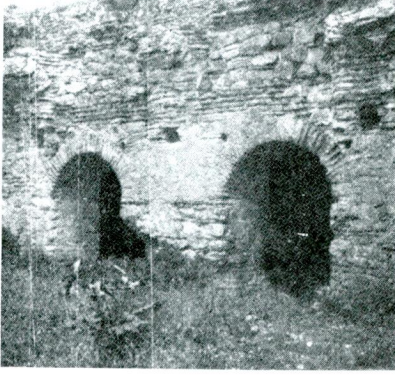
Res. 7 — Batı cephesi
detayı
Fig. 7 — Détail de la
façade ouest



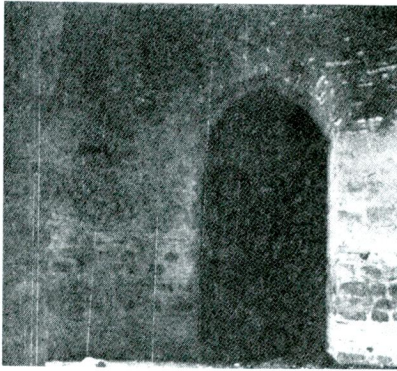
Res. 8 — Sarnıç
Fig. 8 — Citerne



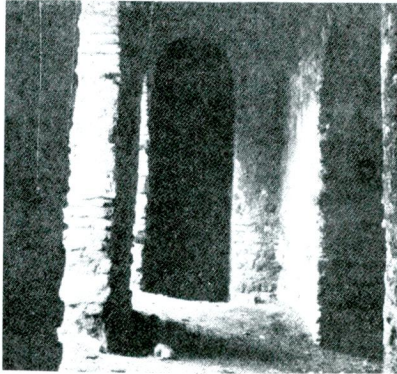
Res. 9 — Sarnıcın detayları
Res. 9 — Les détails de la citerne



Res. 10 — Kubbeli kısmın giriři
Fig. 10 — Entrées de la salle à coupole



Res. 11 — Kubbeli kısım
Fig. 11 — La salle à coupole

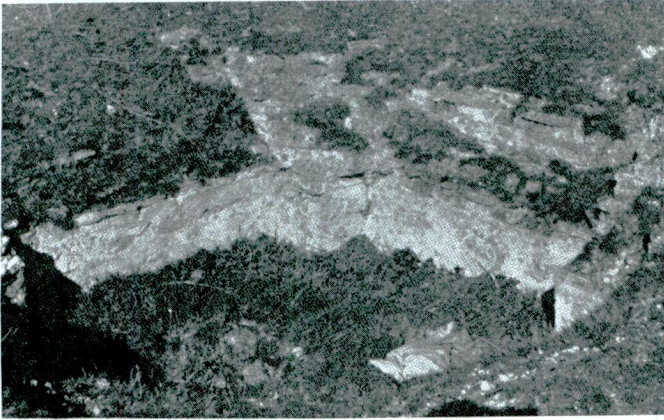


Res. 12 — Kubbeli kısmın ön
koridoru
Fig. 12 — Couloir de la salle
à coupole



Res. 13 — Üst yapının kalıntıları

Fig. 13 — Les restes du bâtiment supérieur



Res. 14 — Üst yapının kalıntıları

Fig. 14 — Les restes du bâtiment supérieur



Res. 15 — Kitabe parçası

Fig. 15 — Fragment d'inscription

