

DOĞU ANADOLU BÖLGESİ VE ÖZEL İSTİHDAM BÜROLARI

İnci Kayhan KUZGUN^(*)

Özet: Bu makalenin amacı, Doğu Anadolu Bölgesinin ve Elazığ ilinin, özel istihdam bürolarının dağılımındaki payı ile bölgenin ve Elazığ ilinin sosyo-ekonomik gelişme düzeyi arasındaki ilişkinin ortaya konulmasıdır. Bölgenin ve Elazığ ilinin coğrafi konumu yanında, nüfus, eğitim, istihdam ve imalat sanayi göstergeleri sosyo-ekonomik göstergeler olarak bu ilişkinin belirlenmesinde kullanılmıştır. Sonuç olarak, Doğu Anadolu Bölgesi ve Elazığ ilinin özel istihdam bürolarının dağılımındaki payları ile bölgenin ve Elazığ ilinin sosyo-ekonomik gelişme düzeyi arasında ilişki vardır. Elazığ ili örneği, bölgesel düzeyde bunu doğrulamaktadır.

Anahtar Kelimeler: Elazığ, özel istihdam büroları, sosyo-ekonomik gelişme düzeyi.

Abstract: The purpose of this paper is to investigate the relationship between the share of the East Anatolia Region and Elazığ province in the distribution of the private employment agencies and the social- economic development level of the region and Elazığ province. Beside the geographical location of region and Elazığ province, indicators of demographic, educational, employment as the social-economic indicators have been used for determining this relationship. As the result, there is a relationship between the shares of the East Anatolia Region and Elazığ province in the distribution of the private employment agencies and the development level of the region and Elazığ province. And the case of Elazığ province is approved this relationship in the regional level.

Key Words: Elazığ, private employment agencies, social-economic development level.

I.Giriş

Sosyo-ekonomik gelişme düzeyi ile işgücü talebi arasında karşılıklı bir ilişki bulunmaktadır. Bu bağlamda, dengeli bir sosyo-ekonomik gelişmenin sağlanması ve işsizlik sorununun çözümlenmesi bir çok ülkede olduğu gibi, Türkiye'nin de ana sorunları arasında yer almakta ve alınan çeşitli tedbirlerle her iki sorunun çözümüne çalışılmaktadır. Günümüzde işsizliğin yaygınlaşması aktif istihdam politikası tedbirlerinin ve işgücü piyasasının esnekleştirilmesinin benimsenmesine yol açmıştır. Bu koşullarda, son yıllarda ABD ve İngiltere başta olmak üzere bir çok ülkede özel istihdam bürolarının kurulduğu ve faaliyete geçtiği görülmektedir. AB Komisyonu İlerleme Raporunda da, Lisbon Stratejisi ile amaçlanan istihdam artışını sağlayabilmek için özel istihdam bürolarına önemli bir görev düştüğü ifade edilmektedir. Bu yaklaşımla, özel istihdam bürolarının faaliyete geçmesi ile genç işgücü için sürekli istihdam sağlama yanında; yaşlılar ve engelliler gibi sosyal değişmelere hemen adapte

^(*) Doç.Dr.Hacettepe Üniversitesi İİBF İktisat Bölümü

olamayan işgücü grupları için de yarı zamanlı iş olanakları sunularak daha fazla insanı istihdam etme amacının güdüldüğü görülmektedir. OECD verilerine göre Avrupa'da işçilerin yaklaşık %40'ı bu şekilde istihdam edilmiştir (Eurociett, 2006: 1-7).

Türkiye'de de işsizlik sorununa çözüm getirme zorunluluğu ve AB'ne uyum süreci kapsamında kamu istihdam bürosu olarak İŞKUR'un yanında özel istihdam bürolarının aktif istihdam politikası tedbiri olarak eşleme faaliyetini yürütmelerine müsaade edilmiştir.

Bunun sonucunda Türkiye'de 4904 sayılı Türkiye İş Kurumu Kanunu ile özel istihdam büroları, 2004 yılının Haziran ayından itibaren kurulmaya başlanmış ve ilgili yönetmelik 19 Şubat 2004 tarihli Resmi Gazete'de yayınlanmıştır. Paralel bir şekilde özel istihdam bürolarının kurulması 4857 sayılı yeni İş Kanunu'nun 90. maddesi içinde de düzenlenmiş bulunmaktadır. Bu şekilde, Uluslararası Çalışma Örgütü'nün 181 sayılı sözleşmesi ile boş işler işe açıkta olan işgücünün eşlendirilmesinde uzmanlaşmış kurumlar olarak faaliyette bulunan özel istihdam bürolarının (<http://www.ilo.org/ilolex/cgi-lex/convde.pl?C181>), Türkiye'de de kurulmalarına ve çalışmalarına yasal zemin hazırlanmıştır. Bu düzenleme ile Türkiye'de 2004 Haziran ayından itibaren istihdam hizmetlerinin verilmesinde, kamu kurumu olarak İŞKUR'un tekel gücününün sınırlandırıldığı görülmektedir. Özel istihdam bürolarının faaliyetine izin verilmesini, Türkiye'de işgücü piyasasının düzenlenmesinde gerçekçi bir yaklaşım olarak nitelendirmek mümkündür.

İş Kanunu'nun söz konusu maddesinde iş arayanların elverişli oldukları işe yerleştirilmeleri ve işgücü açığı bulunan işlere uygun işgücü bulunmasına aracılık etme görevi, Türkiye İş Kurumu ve özel istihdam bürolarınca yerine getirilir denilmektedir (Çelik, 2003:92). Özel istihdam bürolarının kar amaçlı çalışması ve bürokratik işlemlerden uzak olmaları yanında, daha esnek ve daha dinamik bir yapıya sahip olmaları da etkinliklerini artırmaktadır. Söz konusu madde gerekçesinde, düzenleme ile emek piyasalarının yönetiminde esneklik sağlanması ve bu yolla istihdam düzeyinin yükseltilmesinin amaçlandığı ifade edilmektedir (TİSK, 2003:168).

Türkiye İş Kurumu yanında faaliyetlerine izin verilen özel istihdam bürolarının ülke genelindeki dağılımının bölgesel gelişme düzeyine ve aynı bölgede yer alan illerin sosyo-ekonomik gelişme düzeylerine göre farklılık gösterdiği dikkat çekmektedir. Özel istihdam büroları, İŞKUR'un denetimi altında faaliyette bulunmakta ve üçer aylık dönemler itibarıyla kendilerine yapılan başvurular ve işe yerleştirmeler hakkındaki istatistiki bilgileri Türkiye İş Kurumuna iletmektedirler. Makalede de, Türkiye İş Kurumu tarafından toplanan özel istihdam bürolarına ilişkin verilerden yararlanılmıştır.

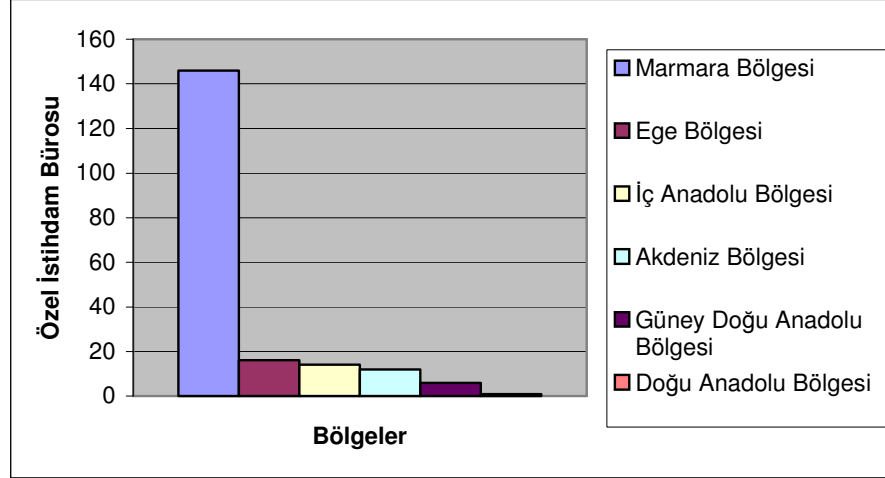
II.Doğu Anadolu Bölgesinde Özel İstihdam Bürolarının Dağılımını Belirleyen Değişkenler

Doğu Anadolu Bölgesinde yer alan iller Elazığ, Erzincan, Erzurum, Malatya, Tunceli, Kars, Iğdır, Ardahan, Van, Bingöl, Hakkari, Bitlis, Ağrı ve Muş'tur. Toplam 14 ilin bulunduğu Doğu Anadolu Bölgesinde sadece Elazığ ilinde bir özel istihdam bürosu faaliyette bulunmaktadır. Bu nedenle, Doğu Anadolu Bölgesinde ve Elazığ ilinde özel istihdam bürolarının dağılımını belirleyen değişkenlerin neler olduğu araştırılmış ve bu değişkenlerin özel istihdam bürolarının dağılımına etkisi alt başlıklar içinde ele alınmıştır.

A.Bölge Genelinde Özel İstihdam Bürolarının Dağılımını Belirleyen Değişkenler

Türkiye'de Türkiye İş Kurumu verilerine göre 2005 yılı sonu itibariyle merkez şubeleri esas alındığında özel istihdam bürolarının Adana, Ankara, Antalya, Balıkesir, Bursa, Elazığ, Eskişehir, Diyarbakır, Gaziantep, Hatay, İstanbul, İzmir, Kayseri, Konya, Manisa, Mersin, Muğla, Sakarya ve Tekirdağ illerinde faaliyette bulunduğu görülmektedir. (<http://www.iskur.gov.tr/mydocu/bilgiedinme/iskurizin.html>).Faaliyetine devam eden 195 özel istihdam bürosunun bölgeler itibariyle dağılımına baktığımızda, bölgenin sosyo-ekonomik gelişme düzeyi ile özel istihdam bürolarının dağılımı ve sayısı arasında doğrusal bir ilişki olduğu dikkat çekmektedir. Bölgesel kalkınma politikasının amaçlarından birisinin, bölgesel düzeyde istihdamı artırmak olduğu dikkate alındığında (DPT,2007:4); bölge düzeyinde özel istihdam bürolarının faaliyete geçmesi ile, bölgesel gelişme arasında bağlantı kurmak mümkündür.

Aşağıda yer alan Şekil 1'de de izlendiği gibi, Türkiye'de özel istihdam bürolarının bölgeler itibariyle dağılımında en yüksek sosyo-ekonomik gelişmişlik düzeyine sahip Marmara Bölgesi 146 büro ile ilk sırayı almakta; bunu 16 büro ile Ege Bölgesi, 14 büro ile İç Anadolu Bölgesi ve 12 büro ile Akdeniz Bölgesi, 6 büro ile Güneydoğu Anadolu Bölgesi ve 1 büro ile Doğu Anadolu Bölgesi takip etmektedir. Karadeniz Bölgesinde ise bugüne kadar özel istihdam bürosunun faaliyete geçmemiş olması dikkat çekmektedir. Bunun nedenlerinin de ayrı bir araştırma konusu olabileceği düşünülmektedir.



Şekil 1: Türkiye'de Özel İstihdam Bürolarının Bölgeler İtibariyle Dağılımı (2005)

Kaynak: İŞKUR 2007a

(<http://www.iskur.gov.tr/mydocu/bilgiedinme/iskurizin.html>). Yazar tarafından söz konusu kaynaktan sağlanan verilere dayanılarak oluşturulmuştur.

a.Bölgenin coğrafi konumu:Doğu Anadolu Bölgesinin coğrafi konumu, bölgedeki ekonomik faaliyet düzeyi üzerinde dolayısıyla özel işsithdam bürolarının dağılımındaki payının belirlenmesinde önem taşımaktadır. Bölgenin coğrafi konumu, bölgenin gelişmiş bölge pazarlarına uzaklığına neden olmakta ve üreticileri yerel pazarlar için üretim yapma zorunda bırakmaktadır. Bu ise, bölgede üretilen mal ve hizmetlerin piyasasının dar olmasına yol açmakta, üretimin miktar ve çeşitliliği üzerinde ve buna bağlı olarak bölge düzeyinde işgücü talebi üzerinde de sınırlayıcı etki yapmaktadır. Sonuç olarak, bölgenin ana tüketim merkezlerine uzaklığı, bölgenin ekonomik gelişmesini olumsuz etkilemektedir. Bölgenin diğer bölgelerden kopukluğu, Doğu Anadolu Bölgesinde sadece Elazığ ilinde bir özel istihdam bürosunun bulunmasının nedenlerinden birisidir. Nitekim, Türkiye'de bölgelerin gelişmişlik düzeyine göre sıralanmasında Güneydoğu, Doğu Anadolu ve Karadeniz Bölgesinin ülke ortalamasının altında değerler alması bu bölgelerin gelişmiş bölge pazarlarına uzaklıkları ile açıklanmaktadır (DPT, 2003:141).

b.Sosyo-ekonomik gelişme düzeyi: Sosyo-ekonomik gelişme düzeyini belirleyen değişkenler arasında sosyal ve ekonomik değişkenlere yer verilmiştir. Sosyal değişkenler arasında demografik değişkenler, istihdam değişkenleri ve eğitim değişkenleri belirleyici değişkenler olarak ele alınmıştır. Ekonomik değişkenlerden ise, imalat sanayi değişkenlerinin özel istihdan bürolarının dağılımında belirleyici değişken olduğu kabul edilmiştir.

Bölgesel sosyo-ekonomik gelişme düzeyi ile istihdam düzeyi ve istihdamın yapısal özellikleri arasındaki doğrusal ilişki, özel istihdam bürolarının Türkiye genelinde dağılımında belirleyici olmaktadır. Diğer taraftan aynı bölge içinde yer alan illerin sosyo-ekonomik gelişme endekslerinin farklılığının da özel istihdam bürolarının bölge içindeki dağılımında belirleyici olduğu görülmektedir. Bunun en çarpıcı örneği Doğu Anadolu Bölgesi ve Elazığ ilidir. Bu ilişkiyi ortaya koymada, DPT tarafından 2000 yılında yapılan İllerin ve Bölgelerin Sosyo-Ekonomik Gelişmişlik Sıralaması Araştırmasından esas alınan sosyal ve ekonomik değişkenler temel alınmıştır.

Sosyal değişkenlerden demografik değişkenler, istihdam değişkenleri ve eğitim değişkenleri kullanılmıştır. Ekonomik değişkenler, Doğu Anadolu Bölgesinde özel istihdam bürolarının dağılımını belirleyen esas değişkenler arasında yer almakla birlikte; makale içinde, ekonomik değişkenlerden sadece imalat sanayi gelişme değerine, belirleyici değişken olarak yer verilmiştir. Genel değerlendirme de Türkiye, Doğu Anadolu Bölgesi ve Elazığ iline ait sosyal ve ekonomik değişkenler karşılaştırılarak yorumlanmıştır.

ba. Demografik değişkenler: Doğu Anadolu Bölgesi, Türkiye'deki yedi coğrafi bölgeden birisidir. Sosyo-ekonomik gelişme düzeyini yansıtan endekslere göre en son sırada bulunan Doğu Anadolu Bölgesi, 6.1 milyon nüfusu ile de son sırada yer almaktadır. Doğu Anadolu Bölgesinde şehirleşme oranı 2000 yılı verilerine göre %53.03 ile %64.90 olan Türkiye ortalamasının altındadır (DPT, 2003:101).

Diğer taraftan, Doğu Anadolu Bölgesi en çok göç veren bölge konumundadır. Göç olgusu, bölgesel dengesizliğin bir sonucu olması yanında; aynı zamanda sosyo-ekonomik erozyona neden olmasıyla bölgenin geri kalmışlığının devamına neden olmaktadır. Doğu Anadolu Bölgesinde yaşanan göç olgusunun bir açıdan gelişmiş bölge pazarlarına uzaklığı ile açıklandığı görülmektedir (DPT, 2003:141). Bu nokta da, Doğu Anadolu Bölgesinde yerel pazarlar için üretim yapılmasının işgücü talebini sınırladığı; iş bulamayan işgücünün bölge dışına göç etmek zorunda kaldığı akla gelmektedir.

bb. İstihdam değişkenleri: Bu bölgede istihdamın sektör dağılımında tarım sektörü %66.41 ile en yüksek ve sanayi sektörü ise %3.26 ile Türkiye'nin en düşük değerlerine sahiptir (DPT, 2003:96). Toplam istihdam içinde tarım sektörünün payının yüksekliği, bölgede özel istihdam bürolarının faaliyete geçmesini engellemektedir.

Doğu Anadolu Bölgesinde toplam istihdam içinde ücretli çalışanların payı, özel istihdam bürolarının dağılımında belirleyici değişken olarak kabul edilmiştir. Bölgede ücretli çalışanların toplam istihdam içindeki oranı, %2.69 ile Türkiye genelinde en alt düzeydedir (DPT; 2003:98). Doğu Anadolu Bölgesi, Türkiye genelinde kadın işgücü arasında ücret karşılığı işgücüne katılım oranının %2,69 olması ile en düşük değere sahip bölgedir (DİE, 2003:98). Bu, Doğu Anadolu Bölgesinde istihdam edilenlerin işteki durumuna göre

dağılımında ilk sırayı %34 ile ücretsiz aile işçileri almasından (DİE, 2003:6) kaynaklanmaktadır.

Doğu Anadolu Bölgesinde 2001-2003 döneminde işgücüne katılım oranı yıllar itibariyle düşme eğilimi göstermekte ve 2001 yılı için %50.3 iken; 2003 yılı için % 46.0 olarak tahmin edilirken; işsizlik oranı 2001 yılı için %8.3 iken; 2003 yılında %6.3 olarak belirlenmiştir (DİE, 2003:98). Bölgede, işgücüne katılım oranındaki azalışa paralel olarak işsizlik oranının azalması, ekonomik faaliyet düzeyindeki durgunluğun gücümüş işgücü etkisinin yüksek olduğunu ortaya koymaktadır. Diğer taraftan, bölgenin dışarıya sürekli göç vermesinin de işgücü arzı üzerindeki azaltıcı etkisinin de bunda etkili olduğu açıktır. Bu yöndeki değişim, Doğu Anadolu Bölgesinde özel istihdam bürolarının sayıca azlığının açıklanmasında diğer bir gerekçe oluşturmaktadır.

bc.Okur yazar oranı: İşgücünün ekonomik faaliyetlere katılımında genel eğitim ve mesleki eğitim düzeyi, işgücünün istihdam edilebilirliğini belirlemesi açısından önemlidir. Bu nedenle, Doğu Anadolu Bölgesinde eğitim değişkenleri arasında yer alan toplam nüfus içinde okur yazar nüfusunun oranına bakılmıştır. Türkiye’de tarım sektöründen hizmet ve sanayi sektörüne kayan işgücünün bu sektörlerde istihdam edilebilmesinde eğitim düzeyi belirleyicidir. Türkiye’de kentsel kesimde sanayi sektörünün, kırsal kesimden kentsel kesime göç eden işgücünü istihdam etmede zorlanmasının nedenleri arasında, bu işgücünün eğitim düzeyinin düşüklüğü de sayılmaktadır (OECD, 2001:99). Bu açıdan, Doğu Anadolu Bölgesi eğitim göstergeleri itibariyle Güney Doğu Anadolu Bölgesinden daha iyi durumda olmakla birlikte, bölge %77.71’lik okur-yazar nüfus oranı (DPT; 2003:98) ile Türkiye ortalamasının oldukça altındadır. Bunun, işgücünün istihdam edilebilirliğini, dolayısıyla bölgede özel istihdam bürolarının faaliyete geçmesini sınırlandırdığı düşünülmektedir.

c.İmalat sanayi gelişmişlik düzeyi: Sanayileşme, nüfusun kentsel ve kırsal kesim arasındaki dağılımını, geleneksel tarım toplumundan sanayi toplumuna geçişi ve istihdamın sektör dağılımını belirleyen bir değişim sürecidir.İmalat sanayi gelişmişlik düzeyi, sanayinin gelişmişlik düzeyini de belirlemekte ve eş anlamlı algılanmaktadır. Bölgelerin ve illerin gelişme düzeyini belirleyen ekonomik değişkenler arasında imalat sanayi değişkenleri de yer almaktadır (DPT, 2003:27). İmalat sanayi değişkenleri tarafından belirlenen imalat sanayi gelişmişlik sıralaması ile bölgelerin genel gelişmişlik sıralaması arasında bir fark bulunmadığına dikkat çekilmekte ve imalat sanayi gelişmişlik düzeyi esas alınarak yapılan sıralamada -1.0681 endeks değeri ile Doğu Anadolu Bölgesinin en alt sırada yer almaktadır (DPT,2003:116). Doğu Anadolu Bölgesinin bu yapısal özelliği, özel istihdam bürolarının Türkiye genelinde bölgeler arası dağılımındaki yerinin belirlenmesinde etkilidir.

B.Elazığ İlinde Özel İstihdam Bürolarının Açılmasını Belirleyen Değişkenler

Elazığ ili, içinde yer aldığı Doğu Anadolu Bölgesinin değerlerinin üzerinde sosyo-ekonomik gelişmişlik düzeyi değerlerine sahiptir. Bu da, Doğu Anadolu Bölgesinde sadece Elazığ ilinde tek bir özel istihdam bürosunun varlığını açıklamakta yardımcı olmaktadır.

Türkiye genelinde illerin sosyo-ekonomik gelişme düzeyi itibariyle sıralanmasında Elazığ ilinin 76 il içinde 1990 yılında -0.024586 gelişme endeksi değeri ile 33.sırada iken (DPT,1996:51); 81 il içinde 2000 yılında, 34.sıraya (DPT, 2003:56) düştüğü görülmektedir. Bununla birlikte, DPT tarafından 1996 ve 2003 yıllarında yapılan araştırmaların sonuçlarına göre Elazığ ili orta derecede gelişmişlik düzeyine sahip, üçüncü derecede gelişmiş iller grubu içinde yer almaktadır (DPT,1996:68) ve (DPT,2003:65). Bu gruba giren illerin genel olarak yüksek gelişme potansiyeline sahip olduğu, il ve bölge düzeyinde üretim yapan sanayi tesislerinin bulunduğu, orta ve küçük ölçekli işletmelerin yaygın olduğu ve bu grup illerin sosyo-ekonomik gösterge değerlerinin ülke ortalamasına yakın olduğu görülmektedir (DPT,2003:66). Bölge illerinin ortak bir özelliği olarak Doğu Anadolu Bölgesinde yer alan diğer illerin tümü, beşinci derecede gelişmiş iller grubu içinde yer almaktadır (DPT, 2003:69).

a.İlin coğrafi konumu: Doğu Anadolu Bölgesinin bir ili olarak, Elazığ ilinin coğrafi konumu itibariyle gelişmiş bölge pazarlarına uzaklığı, yerel ve bölge pazarları için üretim yapılması il düzeyinde işgücü talebinin genişlemesini olumsuz yönde etkilemektedir. Buda sonuç olarak, ilde daha fazla özel istihdam bürolarının açılmasını ve faaliyette bulunmalarını engellemektedir.

b.Sosyo-ekonomik gelişme düzeyi: Elazığ ilinin sosyo-ekonomik gelişme düzeyini belirleyen değişkenler demografik değişkenler, istihdam değişkenleri ve eğitim değişkenlerinden oluşmaktadır. Ekonomik değişken olarak ise, imalat sanayi gelişme düzeyi değişken olarak dikkate alınmıştır.

ba.Demografik değişkenler: Elazığ ilinin nüfusu, 1927-2000 döneminde sürekli artış göstermektedir. 1990-2000 yıllarını kapsayan dönemde nüfus artış hızı %013.4' dür (DİE, 2002:25). Diğer taraftan, kentsel nüfusun payı, %64 ile bölge ortalamasının üzerindedir (DİE, 2002:26). Gerek ilin nüfus artış hızı, gerekse kentsel kesimin toplam nüfus içindeki payı; il işgücü piyasasındaki işgücü arzını beslemektedir.

bb.İstihdam değişkenleri: istihdam değişkenleri olarak, istihdamın sektör dağılımı ve ücretli çalışanların toplam istihdam içindeki payı esas alınmıştır.

Elazığ ilinde istihdamın sektörel dağılımı, ildeki temel ekonomik faaliyetlerin dağılımını göstermesi açısından önem taşımaktadır. Elazığ ilinde, 1990 yılında istihdamın sektör dağılımında tarım sektörünün payı %63.42 ile bölge ortalamasının altında iken; sanayi sektörünün payı %6.86 ile bölge ortalamasının üzerindedir (DPT, 1996:109). 2000 yılında il düzeyinde toplam

istihdam içinde tarım sektörü, %58.60'lık pay ile bölge ortalamasının altında değere sahip iken; sanayi sektörü %6.01'lik pay ile bölge ortalamasının üzerinde değere sahiptir (DPT, 2003:177). Sanayi sektörünün payındaki düşmeye rağmen her iki sektör açısından Elazığ ili, içinde yer aldığı bölgedeki diğer illere ve bölge ortalamasına göre daha iyi konumdadır. Bununla birlikte yeterli olduğunu söylemek mümkün değildir. İstihdamın sektör dağılımındaki gelişmeler, Doğu Anadolu Bölgesinde sadece Elazığ ilinde özel istihdam bürosunun açılması yanında; tek bir büro ile sınırlı kalınmasını da açıklamaktadır.

Elazığ ilinde istihdamın sektör dağılımını 2000 yılı itibariyle Türkiye ve Doğu Anadolu Bölgesi ortalama değerleriyle karşılaştırmalı olarak aşağıda yer alan Tablo 1'den izlemek mümkündür.

Tablo 1: Türkiye, Doğu Anadolu Bölgesi ve Elazığ İlinde İstihdamın Sektör Dağılımı (2000)

Sektörler	Türkiye	D.Anadolu Bölgesi	Elazığ
Tarım sektörü	%48.38	%66.41	%48.38
Sanayi sektörü	%13.35	%3.26	%6.1
Hizmet sektörü	%38.27	%30.33	%45.61

Kaynak: DPT (2003), İllerin ve Bölgelerin Sosyo-Ekonomik Gelişmişlik Sıralaması Araştırması s.177'deki tablodan yararlanılarak hazırlanmıştır.

Aşağıda yer alan Tablo 2'de 2000 yılı itibariyle Türkiye , Doğu Anadolu Bölgesi ve Elazığ ilinde toplam istihdam içinde ücret karşılığı çalışanların oranı yer almaktadır. Elazığ ilinde toplam istihdam içinde ücret karşılığı çalışan işgücünün payı 1990 yılında %30,73 iken; 2000 yılında % 35,57 olarak gerçekleştiği görülmektedir (DPT, 1996:109; DPT,2000:177). Diğer taraftan, toplam istihdam içinde ücret karşılığı çalışan kadın işgücünün oranının da 1996 yılında %2,91 iken; 2000 yılında %3,77'e ulaştığı izlenmektedir (DPT, 1996:109) ve (DPT,2000:177). Elazığ ilinde ücretli ve işveren olarak çalışanların sayısında her iki cinsde de artış olmakla birlikte; kadın işgücü için ücret karşılığı çalışanların oranındaki artışın daha yüksek olduğu ve bunun, kadın işgücü arasında ücretsiz aile işçilerinin sayısının azalması ile açıklandığı görülmektedir (DİE, 2002:39). Bu yöndeki gelişmeler il de, özel istihdam bürosunun açılmasını ve faaliyetini sürdürmesini desteklemektedir.

Tablo 2: Türkiye, Doğu Anadolu Bölgesi ve Elazığ İlinde Ücretli Çalışanların Toplam İstihdamdaki Payı (2000)

Türkiye	%43.5
D.Anadolu Bölgesi	%28.8
Elazığ İli	%35.6

Kaynak: DPT (2003), İllerin ve Bölgelerin Sosyo-Ekonomik Gelişmişlik Sıralaması Araştırması s.177'deki tablodan yararlanılarak hazırlanmıştır.

bc.Okur-yazar oranı: Bölgede okur yazar nüfus oranı %77,71 iken; Elazığ ili, %82.31'lik okur yazar nüfus oranı ile bölge ortalanmasının üzerinde değere sahiptir (DPT; 2003:98). Elazığ ilinde erkek nüfus içinde okur-yazar oranı %82 ve kadınlarda ise, %72.5'dir (DİE, 2002:31). Okur-yazar oranının bölge ortalamasının üzerinde olmasının, il düzeyinde işgücünün istihdam edilebilirliğini artırıcı etki yaptığı ve dolayısıyla özel istihdam bürolarına yapılan başvuru ve işe yerleştirmeler üzerinde belirleyici olduğu kabul edilmektedir.

c.Ekonomik değişkenler: Ekonomik değişkenler arasında yer alan imalat sanayi değişkenleri, Elazığ ilinde özel istihdam bürolarının açılması üzerinde belirleyici değişkendir. İmalat sanayi değişkenleri içinde, imalat sanayi gelişme düzeyine bakılmıştır.

ca.İmalat sanayi gelişmişlik düzeyi: Doğu Anadolu Bölgesi içinde sivrilen Elazığ ili, imalat sanayi gelişmişlik sıralamasında 2000 yılı itibarıyla - 0,25608 endeks değeri ile Türkiye genelinde 39. sırada yer almaktadır (DPT, 2003: 177).Bu da, ilin sosyo-ekonomik gelişme düzeyine bağlı olarak, sadece Elazığ ilinde özel istihdam bürosunun faaliyete geçmesini açıklayan diğer bir değişkendir. İmalat sanayinin gelişmişlik düzeyine bağlı olarak, Elazığ ili, çıraklık eğitimi kapsamına 1977 yılında 2089 sayılı kanun döneminde alındığı görülmektedir (Kuzgun, 1999:5) ve bugün de il düzeyinde imalat sanayi alt dallarında çıraklık eğitimi verilmesine devam edilmektedir.

C.Elazığ İlinde Özel İstihdam Bürosunun Faaliyeti

Elazığ ilindeki özel istihdam bürosu 3.10.2005-3.10.2008 tarihleri arasında faaliyette bulunmak için kurulmuştur (<http://www.iskur.gov.tr/mydocu/bilgiedinme/iskurizin.html>).

Aşağıda yer alan Tablo 3'de Elazığ ilinde özel istihdam bürosuna yapılan başvuruların ve işe yerleştirmelerin yaş grupları ve cinsiyet itibarıyla dağılımı yer almaktadır. Tablo 4'de ise Elazığ ilinde özel istihdam bürosuna yapılan başvuruların ve işe yerleştirmelerin eğitim düzeyi ve cinsiyet itibarıyla dağılımını izlemek mümkündür. Başvuru ve işe yerleştirmeler sayıca az olduğundan, yaş grupları ve cinsiyet değişkenlerine göre dağılımında sadece sayısal değerlere tablolarda yer verilmiştir.

Tablo 3: *Elazığ İlinde Özel İstihdam Bürosuna Başvurular ve İşe Yerleştirmelerin Yaş Grupları ve Cinsiyet İtibariyle Dağılımı (2005 yılı sonu itibariyle)*

Yaş grupları	Başvuru			İşe yerleştirme		
	Erkek	Kadın	Toplam	Erkek	Kadın	Toplam
15-19	2	1	3			
20-24	21	8	29			
25-29	41	12	53	1		1
30-34	23	2	25			
35-39	9	1	10	1		1
40-44	5		5	1		1
45-64	1	1	2			
65 +						
Genel toplam	102	25	127	3		3

Kaynak: İŞKUR (2007b)
<http://www.iskur.gov.tr/OIBFAALİYET1.doc>

Tablo 4: *Elazığ İlinde Özel İstihdam Bürosuna Başvuruların ve İşe Yerleştirmelerin Eğitim Düzeyi İtibariyle Dağılımı (2005 Yılı sonu itibariyle)*

Eğitim Düzeyi	Başvuru sayısı			İşe yerleştirme		
	Erkek	Kadın	Toplam	Erkek	Kadın	Toplam
Okuma Yazma Bilmeyen						
Okur Yazar						
İlkokul Mezunu	13		13			
Orta ve Dengi Okul Mezunu	24	1	25	3		3
Sanat Orta Okulu Mezunu			0			
Lise ve Dengi Okul Mezunu	22	2	24			
Sanat ve Teknik Lise Mezunu						
Lise Üstü Sanatla İlgili Bölüm Mezunu						
Anadolu Teknik Lise Mezunu	1		1			
Meslek Lisesi Mezunu	21	1	22			
Meslek Yüksek Okulu Mezunu 2 Yıllık	8	13	21			
Yüksek Okul ve Fakülte Mezunu	13	8	21			
Master/Doktora						
Genel Toplam	102	25	127	3		3

Kaynak: İŞKUR (2007b)
<http://www.iskur.gov.tr/OIBFAALİYET1.doc>

İŞKUR'dan sağlanan verilerin 2005 yılı sonu itibariyle sınırlı olduğu dikkate alındığında, çok kısa bir sürenin söz konusu olduğu görülmektedir. Bununla birlikte, İŞKUR'dan sağlanan verilerle oluşturulan ve Elazığ ilinde kurulu özel istihdam bürosunun faaliyetine ilişkin Tablo 2 ve Tablo 3 yorumlandığında, aşağıdaki noktalar dikkat çekmektedir.

- Başvuruların her iki cinsde, 20-24 ile 35-39 yaş grupları arasında yoğunlaştığı görülmektedir.
- Başvuruların cinsiyet itibariyle dağılımında erkeklerin başvuruları, kadınların başvurularının dört katıdır.
- Başvuranların eğitim düzeyine göre dağılımında orta ve dengi okul mezunlarının ilk sırayı almakta, bunu lise ve dengi okul mezunları izlemekte ve son sırada ise teknik lise mezunu olan bir kişi yer almaktadır.
- İşe yerleştirilenlerin sayısının oldukça azdır ve orta okul ve dengi okul mezunlarından sadece 3 kişi işe yerleştirilmiştir.
- Eşlemenin oldukça düşük düzeyde gerçekleştiği görülmektedir. İşe yerleştirme oranının düşüklüğü, il ekonomisinin iş yaratma kapasitesinin düşük olmasından kaynaklanmaktadır.
- Dikkat çeken diğer bir nokta ise, başvuruda bulunan kadın işgücünden hiç birinin işe yerleştirilmemiş olmasıdır.

III. Sonuç

Türkiye'de özel istihdam bürolarının faaliyetine izin verilmesi, işsizliğe çözüm olarak işgücü piyasasının esnekleştirilmesinin farklı bir boyutudur. Bununla birlikte, bölgeler ve iller arası sosyo-ekonomik gelişme düzeyi farklılıkları, özel istihdam bürolarının Türkiye genelindeki dağılımı üzerinde belirleyici olmaktadır.

Sosyo-ekonomik gelişme düzeyi ile istihdam arasındaki ilişki dikkate alındığında, Türkiye'de özel istihdam bürolarının özellikle sosyo-ekonomik gelişme düzeyi yüksek olan Marmara Bölgesi başta olmak üzere, gelişmiş bölgelerde yoğunlaştıkları ve Türkiye'nin sosyo-ekonomik gelişme endeks değerleri itibariyle en alt sırada bulunan Doğu Anadolu Bölgesinde ise sadece Elazığ ilinde tek bir özel istihdam bürosunun faaliyette bulunduğu görülmektedir. Doğu Anadolu Bölgesi ve Elazığ ilinde özel istihdam bürolarının faaliyete geçmesinde hangi sosyo-ekonomik değişkenlerin etkili olduğu araştırıldığında, aşağıdaki bulgulara ulaşılmıştır.

Doğu Anadolu Bölgesinde bölgenin göç veren bölge konumunda olması, istihdamın sektör dağılımında tarım sektörünün payının yüksekliği, toplam istihdam içinde ücret karşılığı çalışanların ve kadın işgücü içinde ücret karşılığı çalışanların oranının ve imalat sanayinin gelişmişlik düzeyinin düşüklüğü özel istihdam bürolarının faaliyete geçmesinde gerekli ortamın oluşmasını engellediği görülmektedir. Kısaca Türkiye'de bölgeler arası gelişme

düzeyine göre Doğu Anadolu Bölgesinin en alt sırada yer almasını belirleyen unsurlar, özel istihdam bürolarının dağılımında Doğu Anadolu Bölgesinin payını da belirlemektedir.

Bunun yanında, Doğu Anadolu Bölgesinin coğrafi konumu itibariyle gelişmiş bölge pazarlarına uzaklığı sadece yerel pazarlar için üretim yapılmasına neden olmakta ve bu da bölgede işgücü talebi üzerinde daraltıcı etki yapmaktadır. Bu eğilimin, Doğu Anadolu Bölgesinde işgücü talebin karşılanmasında aracılık rolünü üstlenen özel istihdam bürolarının kurulmasını olumsuz yönde etkilediği ve bölgenin en gelişmiş ili olan Elazığ ilinde ise sadece tek bir özel istihdam bürosunun açılmasına olanak verdiği görülmektedir.

Bölgedeki tek özel istihdam bürosunun Elazığ ilinde faaliyette bulunması, ilin sosyo-ekonomik gelişme endeks değerlerinin bölge ortalamasının üzerinde olmasıyla açıklanmaktadır. İl düzeyinde okur yazar oranının, bölge ortalamasına göre yüksekliği, istihdamın sektör dağılımında sanayi sektörünün payının daha yüksek olması, toplam istihdam içinde ücret karşılığı çalışanların ve kadın işgücü arasında ücret karşılığı çalışanların oranının yüksekliği, imalat sanayinin daha gelişmiş olması belirleyici değişkenlerdir. Bununla birlikte, işe yerleştirilenler arasında kadın işgücünün yer almamasının vurgulanması gerekmektedir.

Bunun yanında Elazığ ilinde coğrafi konumu itibariyle gelişmiş bölge pazarlarına uzak olması nedeniyle; yerel pazarlar için üretim yapılmasının işgücü talebinin ve özel istihdam bürosu sayısının tek bir büro ile sınırlı kalmasına neden olduğu söylenebilir.

Sonuç olarak Elazığ ilinin ve Doğu Anadolu Bölgesinin sosyo-ekonomik gelişme düzeyinin, özel istihdam bürolarının açılması üzerinde belirleyici etki yaptığı görülmektedir.

Kaynaklar

- Çelik, N. (2003), İş Hukuku Dersleri, 16. Bası, Beta Basım Yayın Dağıtım A.Ş, Yayın No: 1405; Hukuk Dizisi: 596. İstanbul.
- DİE (2002), 2000 Genel Nüfus Sayımı Nüfusun Sosyal ve Ekonomik Nitelikleri, İl: 23 Elazığ, Yayın No: 2596, Ankara.
- DİE (2003), Hanehalkı İşgücü İstatistikleri Coğrafi Bölgeler ve Dokuz İl Merkezi, Yayın No: 2960, Ankara.
- DPT (1996), İllerin Sosyo-Ekonomik Gelişmişlik Sıralaması Araştırması, Bülent Dinçer, Metin Özaslan ve Erdoğan Satılmış, Bölgesel Gelişme ve Yapısal Uyum Genel Müdürlüğü, Yayın No: DPT: 2466, Ankara.
- DPT (2003), İllerin ve Bölgelerin Sosyo-Ekonomik Gelişmişlik Sıralaması, Metin Özaslan ve Taner Kavasoglu, Ankara.
- DPT (2007), Bölgesel Gelişme ve Yapısal Uyum Genel Müdürlüğü.Yeni Bölgesel Gelişme Politika ve Uygulamaları. Ankara, Haziran,2007.

- EUROCIETT (2006), Private Employment Agencies play an essential role in implementing the Lisbon Strategy, http://www.eurociett.org/fileadmin/templates/eurociett/docs/position_papers/Eurociett_Position_Paper_Lisbon_Strategy_March_2006.pdf.
Erişim tarihi:11.07.2007
- ILO (1997), C181 Private Employment Agencies Convention, Geneva, <http://www.ilo.org/ilolex/cgi-lex/convde.pl?C181>. Erişim Tarihi: 11.07.2007
- İŞKUR (2007a), Türkiye İş Kurumunca İzin Verilen Özel İstihdam Büroları, <http://www.iskur.gov.tr/mydocu/bilgiedinme/iskurizin.html>
Erişim tarihi:11.07.2007
- İŞKUR (2007b), İşgücü Piyasası Bilgileri- İstatistik Yıllıkları 2005-2006. <http://www.iskur.gov.tr/OIBFAALİYET1.doc>. Ankara.
Erişim tarihi:11.07.2007
- Kuzgun, İ.(1999), “Doğu Anadolu Bölgesinde Çıraklık Eğitimi”, *Atatürk Üniversitesi, İktisadi ve İdari Bilimler Fakültesi Dergisi*, 13, (1), ss.1-18.
- OECD (2001), “TURKEY 2000-2001”, OECD Economic Surveys, Paris
- TİSK (2003), 4857 Sayılı İş Kanunu ve Gerekçesi (Kabul Edilen Değişiklik Önergeleri İle Birlikte), Yayın No: 234, Ankara.