

Kentsel Rekreasyon Olanaklarına Yönelik Çoklu Paydaş Değerlendirmesi: Balıkesir Örneği

Multi-Stakeholder Assessment of Urban Recreation Opportunities: The Case of Balıkesir

Cemali BUZLUKÇU*, **Sultan Nazmiye KILIÇ****, **Alper UZUN*****

*(Sorumlu Yazar) Arş. Gör. Dr., Balıkesir Üniversitesi, Çağış Yerleşkesi, 10145, Turizm Fakültesi, Turizm İşletmeciliği Bölümü, Altieylül, Balıkesir.

E-posta: cemalibuzlukcu@balikesir.edu.tr

ORCID: 0000-0001-6207-5735

**Arş. Gör. Dr., Balıkesir Üniversitesi, Çağış Yerleşkesi, 10145, Turizm Fakültesi, Turizm İşletmeciliği Bölümü, Altieylül, Balıkesir.

E-posta: sultan.kilic@balikesir.edu.tr

ORCID: 0000-0003-0560-0622

***Doç. Dr., Balıkesir Üniversitesi, Çağış Yerleşkesi, 10145, Fen Edebiyat Fakültesi, Coğrafya Bölümü, Altieylül, Balıkesir.

E-posta: auzun@balikesir.edu.tr

ORCID: 0000-0002-1304-1683

MAKALE BİLGİLERİ

Makale işlem bilgileri:

Gönderilme tarihi: 21 Mart 2023

Birinci düzeltme: 9 Mayıs 2023

İkinci düzeltme: 30 Mayıs 2023

Kabul: 5 Haziran 2023

Anahtar sözcükler: *Kentsel rekreasyon, Rekreasyon planlaması, Yerel halk, Kamu yönetimi, Balıkesir.*

ARTICLE INFO

Article history:

Submitted: 21 March 2023

Resubmitted: 9 May 2023

Resubmitted: 30 May 2023

Accepted: 5 June 2023

Key words: *Urban recreation, Recreation planning, Residents, Public administration, Balıkesir.*

ÖZ

Bu çalışmada Balıkesir ili örneğinde kentsel rekreasyon olanaklarına yönelik çoklu paydaş değerlendirilmesi yapılmıştır. Bu kapsamda yerel halk ile kamu kurum ve kuruluşlarının temsilcilerinin Balıkesir şehrinin rekreasyon olanaklarına bakış açılarının değerlendirilmesi ve karşılaştırılması amaçlanmıştır ve bu doğrultuda çıkarımlar yapılmıştır. Nitel araştırma yönteminin kullanıldığı çalışmada, yerel halk ve kamu paydaşları için farklı yarı yapılandırılmış görüşme formları aracılığıyla toplanan veriler tematik analiz tekniği ile çözümlenmiştir. Her iki katılımcı grup için farklı temalar ve kategoriler araştırma soruları üzerinden oluşturulmuştur. Bununla birlikte, çalışmada yöntemsel çeşitliliğin sağlanabilmesi için yerel halkın şehrin rekreasyon alanlarına yönelik zihin haritaları da incelenmiştir. Araştırma sonucunda, kamu paydaşlarının yürüttüğü rekreasyon çalışmalarından yerel halkın yeterince haberdar olmadığı, yerel halkın rekreasyon faaliyetlerini yoğunlukla şehrin alışveriş merkezlerinde gerçekleştirdiği, şehirde yaşayan farklı gruplar için yeterli alternatiflerin olmadığı ve özellikle şehirdeki yeşil alan eksikliği ön plana çıkmıştır. Son olarak, yerel halkın zihin haritalarında yaptığı konumlamalarda gerçek konum ile zihinlerdeki imajları arasında önemli farklılıklar olduğu tespit edilmiştir.

ABSTRACT

This study focuses on a multi-stakeholder analysis of city recreation opportunities in the case of Balıkesir. In this regard, the aim of the study is to evaluate and compare the perspectives of the residents and representatives of public institutions and organizations on the recreational opportunities in Balıkesir and relevant inferences have been reported. The study was designed as qualitative research. Data were collected through semi-structured interview forms prepared separately for residents and public stakeholders and analyzed by thematic analysis technique. Different themes and categories were created for both participating groups based on the research questions. Additionally, with intent to provide methodological triangulation, the mind maps of residents for the recreational areas of the city were also examined. The study reveals the fact that the residents are not sufficiently aware of the recreational activities arranged by the public stakeholders, the residents meet their recreational needs intensively in the shopping centers, there are no adequate alternatives for diverse groups living in the city, and there is a lack of green space. The findings from the mind map demonstrate remarkable differences of residents' positioning between the real position and the images.

GİRİŞ

Rekreasyon faaliyetleri bireylerin boş zamanları içerisinde gerçekleştirdikleri psikolojik ve fiziksel yenilenme sağlayan etkinlikleri kapsamaktadır (Fritz ve Sonnentag 2006). Antik dönemlerden günümüze kadar farklı anlamları barındıran

boş zaman kavramı (Balme 1984), günümüzde iş ile yakından ilişkili, farklı sosyolojik ve psikolojik alanları da kapsayan bir olgu haline almıştır (Aytaç 2006). Boş zaman ve boş zamanda yürütülen rekreatif faaliyetler, toplumsal hayat için sağladığı olumlu destekler açısından oldukça önemli

kavramlardır. Toplumsal hayatın bir denge üzerine oturması, toplumsal huzurun sağlanması ve korunması ile birlikte toplumda yaşayan bireylerin sosyo-kültürel, psikolojik ve fizyolojik ihtiyaçlarının karşılanmasında rekreatif faaliyetlerin önemi büyüktür (Demirtaş vd. 2017). Bu nedenle rekreatif alan ve etkinliklerin büyük oranda belirleyicileri olan kamu kurum ve kuruluşlarının, toplumun boş zamanlarını kaliteli, değerli ve anlamlı bir şekilde değerlendirmelerine imkân tanıyacak girişimlerde bulunmaları önemlidir. Evrensel tasarımlarla birlikte, kamusal alanların, parkların, sokakların, meydanların ve rekreasyonel amaçlara hizmet eden her türlü mekânın toplumun farklı kesimleri için eşit hak ve fırsatları sunacak şekilde tasarlanması ve böylece çözüm odaklı, bütünleştirici ve bireylere özgürce hareket alanı sunan alan ve etkinlikler yaratılması gerekmektedir (Lid 2014; Demirtaş vd. 2017).

Bu çalışma, Balıkesir il merkezindeki rekreatif alan ve etkinliklerin yerel halk ve ilgili kamu kurum ve kuruluşları tarafından değerlendirilmesini ve karşılaştırılmasını kapsamaktadır. İlgili alanyazında rekreatif olanaklarla ilgili genellikle tek yönlü bakış açısının dikkate alındığı görülmüştür (Avcıkurt vd. 2004; Yıldız vd. 2016; Akşit Aşık 2017). Bu çalışmada gerçekleştirilen çoklu paydaş incelemesinin daha zengin, etkili ve karşılaştırmalı sonuçlar sunması beklenmiştir. Bununla birlikte, kıyı ilçelerine kıyasla yeterli turistik potansiyeli bulunmayan Balıkesir il merkezinin bu yönde geliştirilmesi için öncelikli olarak yerel halka zengin rekreatif olanakların sunulması önemlidir. Bu durumun şehrin turizm açısından rekabet edebilirliğine katkı sağlayacağı düşünülmektedir. Nitekim Porter da (1990) rekabet edilebilirlikte öncelikle yerelde güçlü olmanın önemini vurgulamaktadır. Bu doğrultuda Balıkesir il merkezindeki rekreatif alan ve etkinliklere yönelik farklı paydaşların görüşlerinin karşılaştırmalı olarak açığa çıkarılması amaçlanmıştır. Ayrıca, bireylerin içinde yaşadıkları çevre ile zihinlerinde oluşturdukları çevre farklılık gösterebileceği için yerel halkın Balıkesir il merkezindeki rekreasyon alanlarına ilişkin zihin haritaları çıkarılmış ve il merkezine yönelik imajları incelenmiştir.

KAVRAMSAL ÇERÇEVE

Rekreasyon kavramı boş zaman kavramı ile yakından ilişkilidir. Bireyin boş zamanlarında gerçekleştirdiği faaliyetlerin birçoğu rekreatif faaliyetler altında incelenebilir. Boş zaman, özel sayılabilecek nitelikteki faaliyetlere katılarak geçirilen zamandır (Demir ve Demir 2006). İş, aile ve toplumsal yükümlülüklerinden ayrı olarak bireyin kendi isteğiyle rahatlamak, oyalanmak ya da bilgisini ve toplumsal katılımını genişletmek, yaratıcılığını özgürce kullanmak ve kendini gerçekleştirmek için başvurduğu etkinlikler rekreasyon çerçevesinde değerlendirilebilir (Veal 2019). Rekreasyon, insanların, sınırlı yaşam süresinin zorunlu davranışlar dışında kalan diliminde, gönüllü olarak katıldıkları ve doyum sağladıkları etkinliklerdir (Hazar 2014: 35). Rekreasyon faaliyetlerinin özellikleri; boş zaman içerisinde yapılması, kişinin özgür iradesine bağlı olması, mesleki amaçlardan bağımsız eylemler içermesi, planlı veya plansız olabilmesidir (Gül 2014: 55).

İlgili alanyazın incelendiğinde boş zaman ve rekreasyon üzerine yapılan çalışmaların bireyin refahını artırma, sosyal uyumun desteklenmesi, bedeni ve ruhu yenileme potansiyellerini geliştirmeye odaklandığı görülmektedir (Fritz ve Sonnentag 2006). Boş zaman aktivitelerinin psikolojik destek yanında fiziksel ve biyolojik bir takım faydaları da bulunmaktadır. Yapılan araştırmalarda rekreasyon faaliyetlerinin bağımsızlık sistemini güçlendirdiği, stresi azalttığı, dikkatin yenilenmesine katkıda bulunduğu ve bunun gibi yaşam kalitesini artırıcı birçok yararı olduğu tespit edilmiştir (Newman vd. 2014). Liao vd. (2016) yaptıkları araştırmada yerel halkın boş zaman memnuniyeti algısının yaşam kalitesiyle pozitif ilişkili olduğunu, yerel sakinlerin algılanan yaşam kalitesinin ise turizmin algılanan faydalarını değerlendirmeleriyle pozitif ilişkili olduğunu raporlamaktadır. Diğer taraftan, son yıllarda yaşanan COVID-19 pandemisi ile birlikte boş zaman aktiviteleri ve sağlıklı yaşam arasındaki ilişkinin önemini vurgulayan çalışmalar dikkat çekmeye başlamıştır (Jaskulska vd. 2022).

Bir şehrin fiziki unsurlarla donatılmış yapıları çevresi mimariden şehir planlamasına, halk sağlığından sosyolojiye, çevre psikolojisinden tu-

rizme kadar farklı disiplinlerin çalışma konusu olmuştur (Proshansky vd. 1976; Sallis ve Glanz 2006; Maitland ve Smith 2009). Konut yoğunluğu, cadde bağlantıları, ulaşım ağı, hizmetlere ve rekreatif alanlara erişilebilirlik, yürüyüş ve bisiklet yolları, estetik kalite ve güvenlik, yapılı çevre kapsamında değerlendirilmektedir. Araştırmalar şehrin yapılı çevresinin, yerel halkın boş zaman faaliyetleri ve rekreasyon aktivitelerine katılma durumunu etkileyebileceğine dair kanıtlar sunmaktadır (Brownson vd. 2009). Su vd.'nin (2014) algılanan yapılı çevre ile boş zaman aktiviteleri arasındaki ilişkileri belirlemeyi amaçladıkları çalışmada, algılanan yapılı çevre özelliklerinin, şehir merkezindeki boş zaman fiziksel aktiviteleri ile önemli ölçüde ilişkili olduğu tespit edilmiştir. Liu vd. de (2020) sosyodemografik ve yapılı çevre özelliklerinin etkilerine odaklanarak, günlük boş zaman etkinliklerinin mekânsal yapısını ve belirleyicilerini araştırmışlar ve yerel halkın boş zaman etkinliklerini daha çok şehir merkezlerinde ve öncelikle evlerine yürüme mesafesinde gerçekleştirdiklerini gözlemlemişlerdir.

Yıldız vd.'nin (2016), Balıkesir şehir halkının rekreasyon faaliyetlerine katılımları ve yerel rekreasyon imkanlarının yeterlilik düzeyleri konusunda yaptıkları çalışmada katılımcıların eğitim düzeyi, gelir düzeyi ve boş zamanlarının artmasıyla birlikte rekreasyon gereksinimlerinin de arttığı belirlenmiştir. Bununla birlikte Balıkesir'e sonradan yerleşen bireylerin, geçmişte yaşadıkları şehirlerle yaptıkları kıyaslamaya bağlı olarak, şehirde bulunan rekreasyon faaliyetlerinin yeterliliğine yönelik algılarının daha düşük düzeyde olduğu, bulgular arasındadır. Akşit Aşık'ın (2017), Balıkesir il merkezinde yaşayan yerel halkın belediyenin sunmuş olduğu rekreasyon hizmetlerinden memnuniyetlerini odak alan araştırmada, yerel halkın verilen hizmetten orta düzeyde memnun oldukları tespit edilmiştir. Aynı çalışmada, katılımcılar tarafından en fazla tercih edilen etkinlik, şehirde gezinti ve yürüyüş yapmak olduğu ve katılımcıların şehirdeki kültürel alan ve etkinliklerin azlığından yakındıkları görülmüştür. İlgili alanyazında yerel halkın ve kamu paydaşlarının görüşlerini farklı açılardan ele alan çalışmalar bulunmaktadır (Choe ve Schuett 2020; Ebner vd. 2022; Scutariu ve Scutariu 2023).

Bu çalışmada ise Balıkesir'deki rekreatif olanakların sunulmasında öncelikli sorumluluk sahibi olan kamu kurum ve kuruluşlarının gerçekleştirdiği ve planladığı çalışmaların ve bunların Balıkesir yerel halkının beklentileri ile uyuşup uyuşmadığının incelenmesi amaçlanmıştır.

YÖNTEM

Balıkesir il merkezinde bulunan rekreatif olanakların çoklu paydaşların bakış açısıyla değerlendirilmesi ve karşılaştırılması bu araştırmanın amacını oluşturmaktadır. Araştırma Balıkesir'de yaşayan yerel halk ve rekreasyon faaliyetleri ile ilişkili kamu kurum ve kuruluşlarını kapsamaktadır. Balıkesir il merkezinin araştırma alanı olarak seçilmesinin nedeni, kıyı şeridinde bulunan ilçelerinde olduğu kadar rekreatif olanaklara sahip olmaması (Kılıç vd. 2021) ve medyada sosyo-kültürel olanaklar açısından var olan imajıdır (Kaan 2019; Ulus 2022). Balıkesir ilinde, ikisi il merkezinde olmak üzere toplam 20 ilçe bulunmaktadır. Şekil 1'de de belirtildiği üzere, ilin merkez ilçeleri olan Alteylül ve Karesi araştırmanın coğrafi sınırlarını oluşturmaktadır.

Araştırmada nitel araştırma desenlerinden durum çalışması kullanılmış, veriler yarı yapılandırılmış görüşme formları aracılığıyla toplanmıştır. Araştırmada incelenen konunun daha iyi anlaşılmasına yardımcı olması ve ayrıntılı betimlemelerin yapılmasına imkân sağlaması nedeniyle



Şekil 1. Balıkesir'in İlçeleri Haritası

(Merriam 2013) gerçek hayattan güncel olgular üzerinde odaklanılan incelemelerde kullanılan (Yin 2003) durum çalışması deseni kullanılmıştır. Yerel halk ve kamu kurum ve kuruluşları için ilgili alanyazın dikkate alınarak yazarlar tarafından hazırlanan farklı yapılandırılmış görüşme formları kullanılmıştır (Ries vd. 2008; Birol ve Aydın 2020; Altınar vd. 2020; Ekingen ve Şahin 2021).

Yerel halktan ve kamu kurum ve kuruluşlarından toplanan veriler amaçlı örnekleme tekniği ile toplanmıştır. Araştırmada geçerlik ve güvenilirliğin sağlanabilmesi için nihai katılımcıların belirlenmesinde maksimum çeşitlilik göz önünde bulundurulmuş ve doğrudan alıntılara yer verilmiştir. Bu doğrultuda yerel halk açısından farklı meslek, yaş ve mahalle ölçütleri dikkate alınmıştır. Kamu kurum ve kuruluşlarını temsil edecek katılımcılar ise şehirde sunulan rekreatif olanaklarla ilgili çalışmalar yapan, bu konuda yetki sahibi olan ve kapsamlı bilgi verebilecek kurumlardan seçilmiştir. Veriler Mayıs-Haziran 2022 döneminde toplanmış, veri doygunluğu sağlandığında görüşmeler sonlandırılmış ve veriler metin haline dönüştürülmüştür. Sonrasında MAXQDA programından faydalanılarak tematik analiz gerçekleştirilmiş ve temaların belirlenmesinde Balıkesir kentsel rekreasyon olanaklarına yönelik yerel halkın algı ve beklentileri ile kamu kuruluşlarının çalışmalarının ortaya çıkarılıp karşılaştırılmasını sağlayan araştırma sorularından faydalanılmıştır. İlgili kategori ve kodlar ilişkili temalar altına yerleştirilmiştir.

Araştırmada yerel halk katılımcıları "YH" ile kamu katılımcıları ise "K" ile kodlanmıştır. Yerel halk katılımcılarının (40 kişi) 16'sı kadın ve 28'i bekar olup yaşları 21-82 aralığındadır. Üçü ilköğretim, beşi ortaöğretim, 32'si yükseköğretim mezunudur. Öğrenci, emekli, ev hanımı ve işsiz katılımcıların da bulunduğu yerel halk çalışma grubunda; sigortacı, büro personeli, mühendis, esnaf, güvenlik görevlisi, memur ve mutfak görevlisi meslek gruplarından katılımcılar yer almıştır. Araştırmaya katılan kurum temsilcileri (12 kişi) ise; Balıkesir İl Kültür Turizm Müdürlüğü, Karesi Belediyesi Kültür ve Sosyal İşler Müdürlüğü, Altıeylül Belediyesi Kültür İşleri Müdürlüğü, Gü-

ney Marmara Kalkınma Ajansı, Balıkesir Gençlik ve Spor İl Müdürlüğü, Balıkesir Büyükşehir Belediyesi (BBB) Turizm Tanıtım Müdürlüğü, BBB Gençlik ve Spor Hizmetleri Daire Başkanlığı, BBB Kırsal Hizmetler Daire Başkanlığı, BBB Tiyatro ve Konservatuar Şube Müdürlüğü, PedalON Balıkesir Bisiklet Derneği'nden müdür, koordinatör, uzman, STK başkanı ve büro personeli görevlerinde yetkililerdir. Yaşları 27-55 aralığında değişen kamu katılımcılarının üçü kadın olup, tamamı yükseköğretim mezunudur.

Araştırmada ikinci teknik olarak zihin haritaları analizi kullanılmıştır. Zihin haritaları, normal haritalardaki gibi verileri sistematik hale getirme yöntemlerinden birisidir. Bu haritalar, insanların zihinlerinde oluşturduğu mekânın görsel bir sunumudur (Tuan 1975: 205). Zihinlerde inşa edilen mekânsal imajlar, insanların mekânsal deneyimlerinin ve bu deneyimlere dair algılarının bir tezahürüdür (Lynch 2017). Bu tezahür zihin haritaları aracılığıyla görsel hale getirilmektedir. Zihin haritalarında katılımcılar tarafından işaret edilen unsurlar analize tabi tutulurken, aşağıda belirlenen ölçütlere göre sınıflandırılmıştır. Bu unsurlar; zihin haritalarındaki kullanım sıklıklarına, mevcut lokasyonlarıyla örtüşüp örtüşmediklerine ve hangi tür rekreasyon alanı kapsamına girdiklerine bakılarak analiz edilmiştir. Analiz sonuçları Balıkesir şehir merkezi arazi kullanım haritası ile ilişkilendirilmiş ve ayrıca çağrışım burcu yöntemiyle de görsel hale getirilmiştir (Karadağ ve Turut 2013). Çağrışım burcu hazırlanırken, coğrafi bilgi sistemi yazılımı olan ArcGIS 10.5 programı kullanılmıştır. Balıkesir şehir merkezi odak noktası alınarak oluşturulan çağrışım burcunda katılımcılar tarafından belirtilen miktarlarına göre şehirde bulunan rekreasyon alanları gösterilmiştir. Çağrışım burcunda belirtilen yerlerin burç içerisindeki merkeze yakınlığının artması, daha çok katılımcı tarafından bu yerlerin ifade edildiğini göstermektedir.

BULGULAR

Bu bölümde yerel halk ve kamu kuruluşu temsilcileri ile yapılan görüşmeler sonucu elde edilen bulgulara yer verilmiştir. Yerel halka ilişkin ve kamu paydaşları katılımcılarına ilişkin bulgular

iki farklı başlık altında sunulmuştur. Araştırma temaları araştırma sorularından oluşturulmuş, kategoriler ve kodlamalar ilişkili temalar altına yerleştirilmiştir.

Yerel Halk İlişkin Bulgular

Yerel halka yöneltilen görüşme soruları; boş zamanın nasıl değerlendirildiği, boş zaman alanlarının hedef kitlesi, bu alanlarda karşılaşılan eksiklik ve sorunlar, alan-etkinlik önerileri ile beklenen destekleri kapsamaktadır. Analiz sonucunda elde edilen temalar ve kategoriler Şekil 2’de sunulmuştur.

Şekil 2. Yerel Halk ile Gerçekleştirilen Görüşmelerinin Analizi Sonucunda Elde Edilen Temalar ve Kategoriler

Boş Zamanın Değerlendirilmesi

Yerel halk boş zamanlarını yoğun olarak yiyecek-içecek temelli rekreatif alanlarda geçirmektedir. Bunun yanı sıra, yeşil-açık alanlar, sportif faaliyetler, alışveriş, eğlence faaliyetleri ve sosyokültürel faaliyetler tercih edilmektedir. Ayrıca, aile ve arkadaşlarıyla birlikte, evde, kırsal alanlarda veya üniversite kampüs alanında zaman geçirdiğini belirten katılımcılar bulunmaktadır.

Boş Zaman Alanlarının Hedef Kitlesi

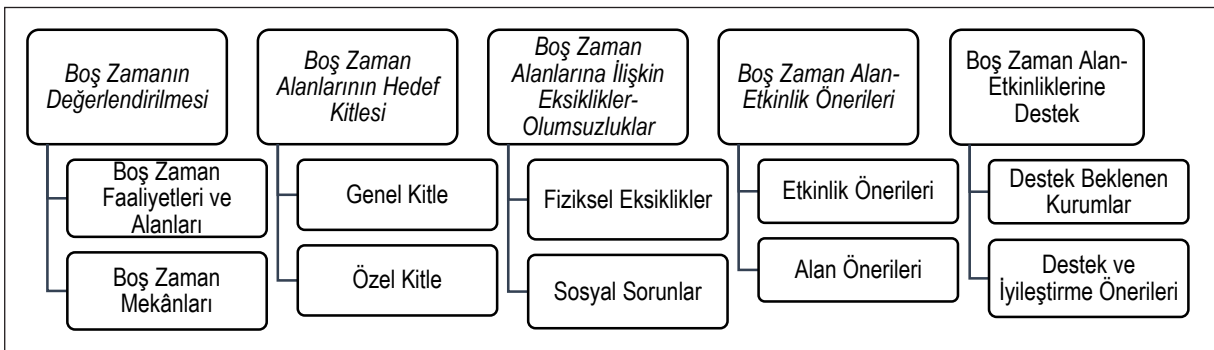
Katılımcılar yoğun olarak Balıkesir merkezindeki boş zaman alanlarının genel kitleye hitap etmediğini vurgulamıştır. Bu durumun sebepleri ise; rekreatif alanların her yaşa hitap etmemesi, kültür-sanat etkinliklerinin eksikliğidir. Ayrıca, boş zaman alanlarının gençler için yetersiz olduğu,

ücretli olduğu, sadece emekli ve yaşlı kesime hitap ettiği, yetersizliği ve sadece AVM’lerin genel kitleye hitap ettiği hususları da katılımcılar tarafından ifade edilmiştir. YH 12, sinema gibi rekreasyon alanlarının AVM’lerin içerisinde olması insanları tüketime yönlendirdiğini ifade etmiştir. YH 11 de AVM’lerin bireyleri tüketime yönlendirdiğinden hoşnutsuz olduğunu ifade etmiştir.

Boş Zaman Alanlarına İlişkin Eksiklikler - Olumsuzluklar

Bu tema altında; fiziksel eksiklikler ve sosyal sorunlar kategorileri oluşturulmuştur. Fiziksel eksiklik kategorisinde rekreatif alan eksikliği yoğun olarak vurgulanmıştır. Ayrıca spor alanları yetersizliği, doğa temelli rekreatif alan yetersizliği ve aile ile vakit geçirilebilecek alan yetersizliği olduğu ifade edilmiştir. Fiziksel alan yetersizliği ile ilgili YH15 “Şehir büyüdükçe var olan park türü yerler azalıyor nüfusa oranla çoğaltılmalı” ifadesini kullanmıştır.

Sosyal sorunlar kategorisi altında ise sosyokültürel ve spor etkinlikleri eksikliği, boş zaman alanlarında bulunan diğer insanların saygısız davranışları, yabancı uyruklu kişilerin olması, esnaf ve çalışanların olumsuz davranışları, gürültü ve alkol kullanımı konularında rahatsızlıklarını ifade eden katılımcılar olmuştur. Boş zaman alanlarında güvenlik yetersizliği, insan yoğunluğu ve şehrin sosyal açıdan gelişmemiş olması belirtilen diğer sosyal eksiklik ve olumsuzluklardır. Sosyo-kültürel etkinliklerin eksikliğini ve Balıkesir’in iç turizmine katkı sağlayacak şekilde planlanması gerekliliğini YH5, “Mesela, sanatla ilgili çok fazla çalışma yapılmıyor ya da il



Şekil 2. Yerel Halk ile Gerçekleştirilen Görüşmelerinin Analizi Sonucunda Elde Edilen Temalar ve Kategoriler

dışındaki insanlara Balıkesir'e çekecek çalışmalar yapılmıyor" şeklinde ifade etmiştir.

Boş Zaman Alan-Etkinlik Önerileri

Boş zaman alan-etkinlik önerileri teması altında, özellikle, kültürel-sanatsal etkinlik önerileri ön plana çıkmıştır. Yerel halk katılımcılarının konser, festival-fuar ve tiyatroya ilgisinin yoğun olduğu anlaşılmıştır. Sosyal etkinlik önerileri altında; eğlence-dinlenme alanları, sosyal etkinlikler, gezi ve üniversite etkinliklerine yer verilmiştir. Farklı yaş gruplarına yönelik etkinlikler kodu altında; çocuklara yönelik etkinlikler, gençlere yönelik etkinlikler, orta yaş ve üzerine yönelik etkinlikler olduğu anlaşılmıştır. Bunların dışında, etkinliklerin çeşitlendirilmesi ve sayısının artırılması, ücretsiz ve uygun fiyatlı etkinlikler ve sportif etkinlikler önerilen diğer konulardır.

Alan önerileri kategorisi altında, sosyal alanlara yoğun olarak vurgu yapıldığı belirlenmiştir. Bu alanlar içerisinde gençlere yönelik alanlar, yeme-içme alanları, yaşlılara yönelik alanlar, ailelere yönelik alanlar, alışveriş alanları ve kamp alanları olduğu görülmüştür. Bunların yanı sıra; eğlence ve oyun alanları, yeşil alanların çoğaltılması, kültürel alanlar ve spor alanlarına yönelik öneriler sunulmuştur.

Boş Zaman Alan-Etkinliklerine Destek

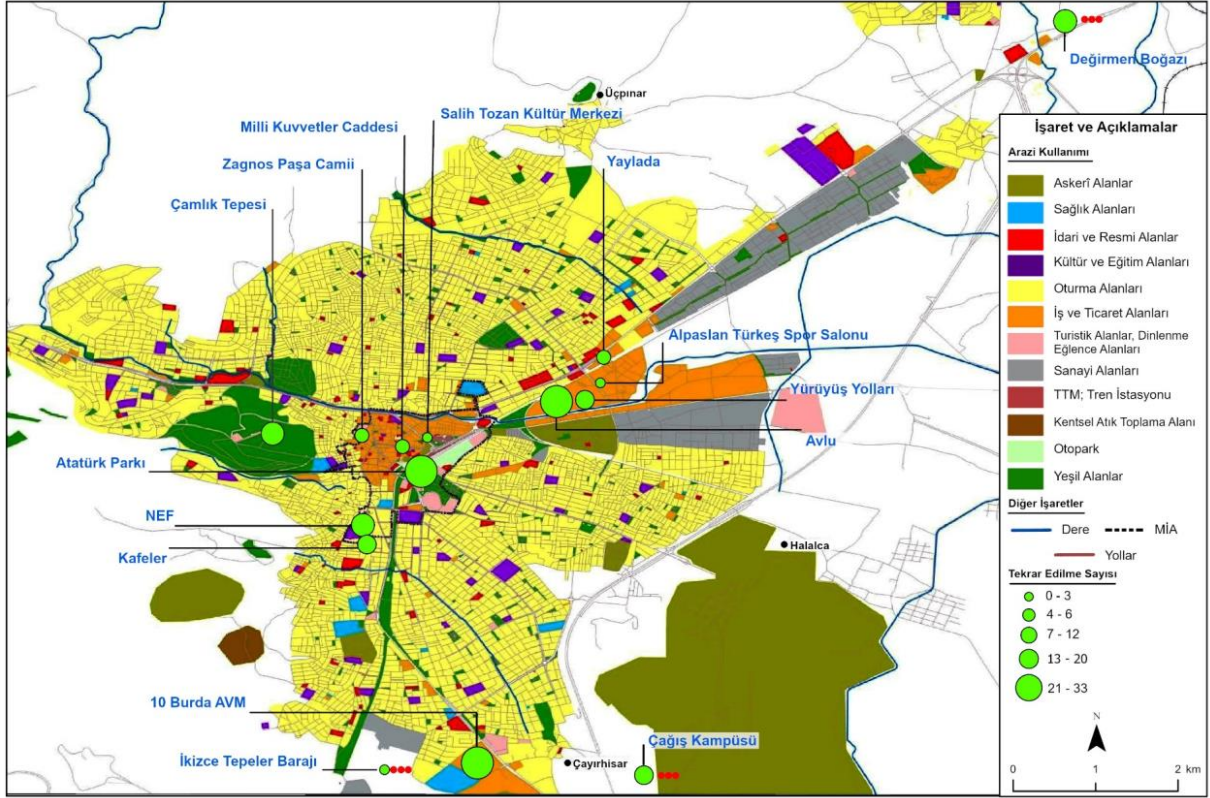
Katılımcıların yerel yönetimler başta olma üzere, üniversite, girişimciler ve sivil toplum kuruluşlarının destek vermesi gerektiğini düşündüğü anlaşılmıştır. Destek ve iyileştirme konusunda ise sırasıyla şu önerilere yer verilmiştir: Halkın bilinçlendirilmesi, rekreasyon alanlarının uygun fiyatlı olması, rekreasyon alanlarında güvenlik önlemlerinin artırılması, betonlaşmanın engellenmesi, çamlığa teleferik yapılması, rekreasyon alanlarının temizliği, yabani hayvanların sayısının artırılması, rekreasyon alanlarının çeşitlendirilmesi, perifer mahalleler ile sosyal entegrasyonun sağlanması ve ulaşımın iyileştirilmesidir (güzergâhların iyileştirilmesi, raylı ulaşım sisteminin kurulması). Bazı görüşmelerde ise yerel halkın etkinliklerden yeterince haberdar olmadığı ve özellikle sanat etkinliklerine yönelik ilgisinin az olduğu anlaşılmıştır. Bu nedenle yerel hal-

kın etkinliklerden daha fazla haberdar edilmesi ve kültür-sanat etkinliklerine yönelik farkındalığın artırılması gerekliliği anlaşılmıştır.

Çağrışım Burcuna İlişkin Bulgular

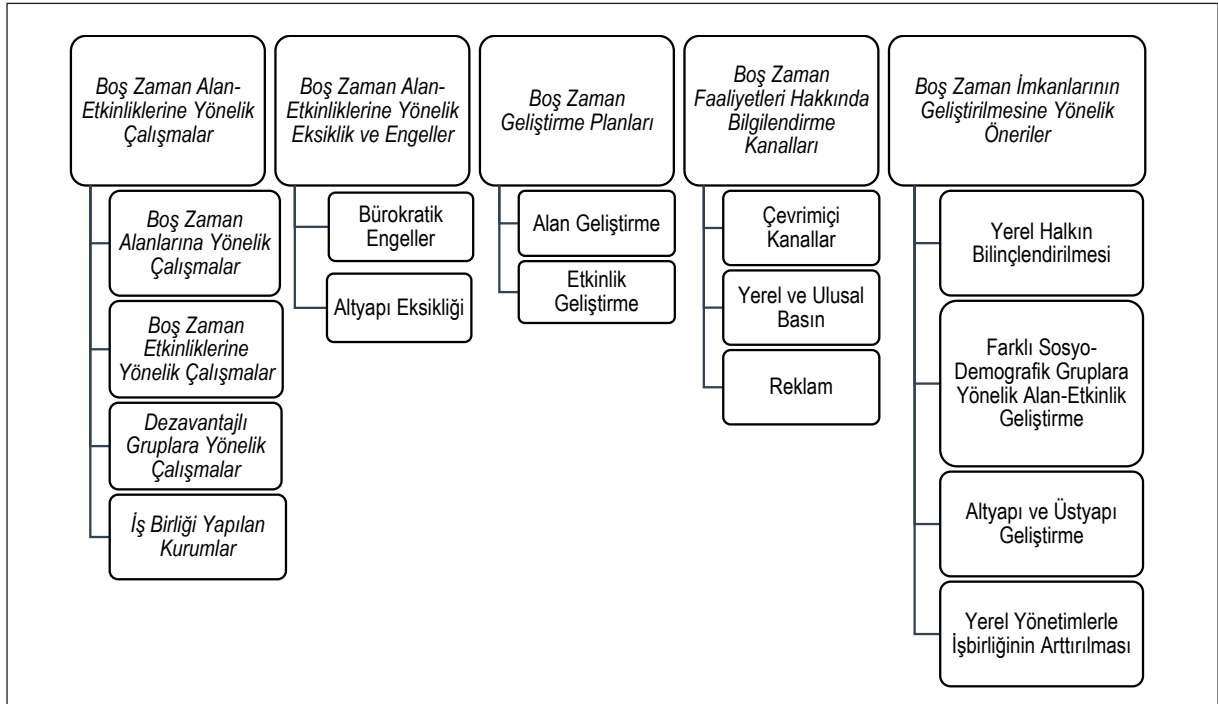
Çağrışım burcu kapsamında yerel halk katılımcıların doldurmuş olduğu zihin haritaları incelendiğinde; katılımcıların zihin haritaları üzerinde toplam 171 adet işaretleme yaptıkları görülmektedir (Şekil 3 ve Şekil 4). Bu işaretlenen rekreasyon alanları sınıflandırıldığında alışveriş mekânları ile birlikte kafeteryaların bulunduğu mekânlar en çok belirtilmiş olan (yedi başlık altında) mekânlardır. Bu alanları takiben açık ve yeşil alanların altı farklı başlık altında belirtildiği görülmektedir. Bu kategoriler dışında şehir merkezinde bulunan önemli bir tarihi eser olan Paşa Cami, bir kültür merkezi ve bir spor kompleksi de haritalarda işaretlenmiştir. Genel olarak boş zaman aktiviteleri kapsamında alışveriş mekânları, yeşil alanlar, spor alanları, kültür merkezleri gibi şehir hayatı içerisinde yer alan rekreasyon mekânlarının Balıkesir şehir merkezinde de katılımcılar tarafından dikkate alınan rekreasyon alanları olduğu görülmektedir. Zihin haritalarında katılımcıların önemli bir kısmının bu mekânları konumlandırırken mekânların gerçek yerlerine çok da sadık kalmayarak işaretlemeler yaptıkları söylenebilir. Mekanların gerçek lokasyonları ile katılımcıların zihinlerde oluşturulan lokasyonlarda önemli farklılıklar mevcuttur. Örneğin merkezi iş alanının güneyinde bulunan Atatürk Parkı çoğu katılımcı tarafından tam tersi yönde olacak şekilde kuzeyde gösterilmiştir.

Yerel halktan katılımcıların şehirdeki rekreasyon alanlarına ilişkin doldurdukları zihin haritalarında en fazla kullanılan unsurun Esas10 Alışveriş Merkezi olduğu görülmektedir. Katılımcıların boş zamanlarını değerlendirdikleri mekânların odak noktasında bir alışveriş merkezinin olması dikkat çekicidir. İkinci sırada yer alan Atatürk Parkı, şehirsiz alanlarda rekreasyon ihtiyacının karşılandığı önemli mekânlar arasında yer alan açık ve yeşil alanların Balıkesir şehri içinde geçerli olduğunu göstermektedir. Atatürk Parkı'na benzer şekilde şehirde son yıllarda hayata geçirilmiş olan alışveriş ve yaşam merkezi



Şekil 4. Zihin Haritalarında İşaretlenen Rekreasyon Alanları

Kaynak: Çetinkaya'dan (2021) uyarlanmıştır.



Şekil 5. Kamu Yetkilileri ile Gerçekleştirilen Görüşmelerin Analizi Sonucunda Elde Edilen Temalar ve Kategoriler

engeller; resmî kurumların yeterli sayıda proje yapmaması, halkın yeterince bilgilendirilmemesi ve maliyet engelidir. Altyapı eksikliği kategorisi altında ise yeşil alan eksikliği, spor faaliyetleri ve kültür-sanat faaliyetleri için alan eksikliği olduğu belirlenmiştir. İlgili kodlarda bisiklet yollarının eksikliği, ulaşım ve şehrin fiziki yapısının oluşturduğu engeller, ağaçlandırma eksikliği ve botanik park eksikliği öne çıkmaktadır.

Boş Zaman Geliştirme Planları

Bu tema altında bulunan alan geliştirme kategorisinde; olimpik yüzme havuzu, spor tesisleri, dezavantajlı gruplara yönelik parklar, tenis kortları, kütüphaneler ve gençlik merkezleri açılması planlandığı belirlenmiştir. Etkinlik geliştirme kategorisinde ise; konserler, yarışmalar, çocuklara yönelik etkinlikler, kurslar, sanatsal faaliyetler, sürdürülebilirlik temalı projeler, bisiklet farkındalığının artırılması ve tiyatro çalışmalarına yönelik planlamalar bulunmaktadır.

Boş Zaman Faaliyetleri Hakkında Bilgilendirme Kanalları

Kamu paydaşları yürüttükleri boş zaman faaliyetleri hakkında bilgilendirme kanalları olarak; çevrimiçi kanallar (sosyal medya platformları, web siteleri, akıllı telefon uygulamaları), yerel ve ulusal basın, reklam (pano, afiş, sosyal medya fenomenleri, kısa mesaj) araçlarını kullanmaktadır. Ayrıca katılımcılar, yoğun olarak sosyal medya platformları ve web sitelerinin kullanıldığını belirtmiştir.

Boş Zaman İmkânlarının Geliştirilmesine Yönelik Öneriler

Bu tema altında halkın boş zaman faaliyetleri konusunda bilinçlendirilmesi, farklı sosyo-demografik gruplara yönelik alan-etkinlik geliştirme, altyapı-üstyapı geliştirme ve yerel yönetimlerle iş birliğinin artırılması kategorileri bulunmaktadır. Kategoriler altında gençlere yönelik çalışmaların artırılması, bisiklet yollarının yapılması, yeni rekreasyon alanlarının yapılması, boş zaman faaliyetleri sonucunda elde edilen çıktılarının satışına imkân verilmesi, engelli parkı, dezavantajlı gruplara yönelik çalışmaların ve alanların arttırılması,

farklı paydaşlarla iş birliğinin artırılması ve gençlerin boş zaman faaliyetlerinde aktif rol almasına yönelik öneriler yer almaktadır.

SONUÇ, TARTIŞMA VE ÖNERİLER

Bu araştırmada Balıkesir yerel halkı ile kamu kurum ve kuruluşları temsilcilerinin şehrin rekreasyon olanaklarına bakış açılarının değerlendirilmesi ve karşılaştırılması amaçlanmıştır. Rekreatif unsurların geliştirilmesinde farklı paydaşlarla iş birliği yapılması ve doğa temelli rekreatif alanların artırılması gerekliliği yerel halk ve kamu yetkililerinin görüşlerinde vurgulanan ortak noktalar. Araştırma sonucuna göre özellikle sosyo-kültürel alan ve etkinlikler konusunda yerel halk tarafından eksiklikler görülmesine rağmen, kamu yetkililerinin bu alanda faaliyetler yapmış olduğu anlaşılmaktadır. Böylece yapılan etkinliklerin yerel halka duyurulması noktasında çalışmaların gerekliliği belirlenmiştir. Sosyal medya platformları ve internet siteleri ile yalnızca belirli gruptaki bireylere ulaşılabilirdiği anlaşılmıştır.

Bu kapsamda, rekreatif olanaklarla ilgili bilgilendirmenin yerel halkın her kesimini göz önüne alarak, farklı iletişim araçları üzerinden yapılmasının gerekliliği ve önemi ortaya çıkmaktadır. Ulaşılan bu bulgu rekreasyon hizmetlerinde iletişim stratejilerinin önemini göstermektedir. Bununla birlikte, farklı sosyo-demografik gruplara yönelik etkinliklerin geliştirilmesi konusunda yerel halkın beklentileri ile kamu yetkililerinin geleceğe yönelik çalışmalarının uyum gösterdiği tespit edilmiştir. Ancak yerel halk tarafından ihtiyaç duyulmasına rağmen rekreatif alanlarda güvenliğin artırılması, bu alanların ekonomik açıdan ulaşılabilir olması ve fiziki taşıma kapasitesinin geliştirilmesi konularında herhangi bir görüşün kamu paydaşlarının gelecek planlarında yer almadığı belirlenmiştir. Bu kapsamda yerel halk ile kamu paydaşlarının kentsel rekreasyon olanaklarına yönelik algılamalarının yeterince örtüşmediği söylenebilir.

Günümüzde çoğu şehirde olduğu gibi yerel halkın boş zamanlarını "rekreatif alışveriş" mekânları kapsamında değerlendirdikleri görülmektedir. Rekreasyon olanaklarının alışveriş merkezleri üzerinden sunulması, daha fazla tü-

ketime yönlendirme ve rekreasyona maddi erişilebilirlikte eşitsizlik konularındaki kaygıları açığa çıkarmıştır. Bunun yanı sıra, yerel halkın ve kamu yetkililerinin görüşlerinde özellikle emekli ve yaşlılar başta olmak üzere ileri yaş ve alt gelir gruplarına yönelik rekreatif olanakların sınırlı olduğu anlaşılmıştır.

Yerel halkla yapılan görüşmeler sonucu elde edilen bulgularda ön plana çıkan rekreatif alan ve etkinliklerin zihin haritaları ile de doğrulandığı görülmüştür. Fakat rekreatif alanların zihin haritalarında belirtilen noktaları ile gerçek fiziki konumları arasında oldukça önemli farklılıklar olduğu gözlemlenmiştir. Bu durum bireylerin fiziksel çevreyi nasıl algıladıkları ve anlamlandırdıklarıyla ilişkili olmakla birlikte; Balıkesir şehrine yönelik oluşturulan fiziksel imaj çalışmalarının yerel halkta tam olarak karşılık bulmadığına da işaret etmektedir.

İlgili alanyazında Balıkesir'in rekreasyon olanakları farklı şehirlerle karşılaştırıldığında ifade edilen "yetersizlik" algısı bu çalışmada da vurgulanmıştır (Yıldız vd. 2016). Güvenlik ve hava kirliliği sonuçları açısından Altiner vd.'nin (2020) araştırmasını destekleyen sonuçlara ulaşılmıştır. Akşit Aşık'ın (2017) çalışmasına benzer olarak, rekreasyon olanaklarının toplumdaki farklı grupları kapsayacak şekilde çeşitlendirilmesi gerekliliği bu çalışmada da anlaşılmıştır. Aliagaoglu ve Mirioğlu'nun (2020) çalışmasına paralel olarak yeşil alan ve üniversiteler ile kent ilişkisi bu çalışmada da görülmüştür. Ayrıca, sosyo-kültürel olanakların ve yeşil alanların az olması da bu çalışmayla örtüşmektedir.

Alanyazına Katkı

Araştırma kentsel rekreasyon olanaklarına yönelik çoklu paydaş bakış açısını ele almaktadır. Paydaş görüşlerinin daha iyi anlaşılabilmesi için durum çalışması kullanılmış, veriler tematik olarak analiz edilmiştir. Ortaya çıkan kategoriler bakımından alanyazına katkı sunabileceği düşünülen farklı boyutlara ulaşılmıştır. Bu boyutlar aracılığıyla çalışmanın ileride yapılacak olan ampirik araştırmalara temel oluşturabileceği söylenebilir. Çalışma farklı paydaşların rekreasyon olanaklarını karşılaştırmalı olarak incelemesi bakımından

önceki araştırmaların (Avcıkurt vd. 2004; Yıldız vd. 2016; Akşit Aşık 2017) bakış açısını genişletmektedir. Ayrıca, zihin haritası yöntemi ve çağrışım burcunun kullanılması, bu araştırmanın bir diğer özgün yönünü yansıtmaktadır.

Uygulamaya Olan Katkı

Yerel halkın kentsel yeşil alanlarda ihtiyaç duyduğu rekreasyon olanaklarının karşılanması, rekreasyonel aktivitelere dahil olmalarını teşvik edebilmektedir (Zhang vd. 2013). Özellikle pandemi ve depresyon gibi bireylerin psikolojik iyi oluşlarını derinden etkileyen krizler karşısında, tüm yaşta bireylerin fiziksel ve psikolojik sağlık durumlarına olumlu katkı sağlayabilecek yürüyüş-bisiklet yollarının, rekreatif yeşil alanların ve sosyo-kültürel etkinliklerin sayısının artırılması kamu kurum ve kuruluşları tarafından dikkate alınması gereken hususlar olarak söylenebilir. Üçüncü yaş grubu gibi dezavantajlı grupların sosyal izolasyonunun önüne geçilmesi için sağlık, spor ve sanat temelli terapi sunabilecek rekreatif olanakların geliştirilmesi faydalı olabilir. Valilik, Belediye, Kalkınma Ajansı ve Kent Konseyi gibi paydaşların gelecek planlamalarında e-katılım uygulamalarıyla kentin farklı paydaşlarını dâhil ederek dezavantajlı gruplara ulaşılabilir.

İç turizmin desteklenmesi için katılımcıların da ihtiyaç duyduğunu belirttiği tiyatro ve konser gibi kültür-sanat faaliyetleri geliştirilebilir. Üniversite etkinliklerinin şehir ile bütünleştirilmesi konusunda vurgulanan eksikliklere yönelik çok paydaşlı projeler düzenlenebilir. Ayrıca rekreasyonel faaliyetler ve mekânlardaki aktivite çeşitliliğinin, şehir sakinleri için şehrin yöneticileri tarafından daha fazla dikkate alınması faydalı olabilir. Doğa temelli rekreatif alanların planlanması, yönetimi ve korunmasında farklı demografik grupların istek ve ihtiyaçları göz önünde bulundurulabilir (Zhang vd. 2013).

Sınırlılıklar ve Gelecek Çalışmalara Yönelik Öneriler

Araştırmada gerçekleştirilen analiz ve görselleştirmelerde farklı yöntemlerin kullanılmış olması gelecek çalışmalar için fikir verici olabilir. Bunun yanı sıra araştırmada belirlenen temalardan yo-

la çıkararak farklı şehirler değerlendirilebilir ve şehirler arası karşılaştırmalar şehirlerin rekreasyon olanaklarının geliştirilmesine katkı sağlayabilir. Araştırmada kullanılan zihin haritası yöntemi, ilgili alanda ileride yapılacak farklı çalışmalara ışık tutabilir. Ayrıca incelenen coğrafi alanın genişletilmesi daha farklı alanların karşılaştırılmasını sağlayabilir. Yerel yönetimlerin rekreasyon olanaklarına yaptıkları harcamalar ve yerel halkın rekreasyon memnuniyetleri şehirlere göre karşılaştırmalı olarak incelenebilir. Özellikle fiziksel aktivitelerin artırılması için rekreasyon imkanlarına erişebilirlik önemlidir (Ries vd. 2008). Rekreasyon katılımı konusunda eşitsizlik konusu yaş ve cinsiyet gibi demografik yapılar üzerinden karşılaştırılabilir. Bunun yanı sıra alt-kültür ve farklı etnik grupların rekreasyon kullanımları incelenebilir. Dezavantajlı grupların rekreasyon olanaklarından daha fazla yararlanabilmesine yönelik araştırmalar yapılabilir.

KAYNAKÇA

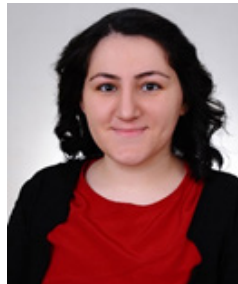
- Akşit Aşık, N. (2017). Balıkesir İl Merkezinde Yaşayanların Belediyenin Rekreasyon Hizmetlerinden Memnuniyet Düzeyinin Belirlenmesi Üzerine Bir Araştırma, *Journal of Recreation and Tourism Research*, 4 (4): 106-117.
- Aliağaoğlu, A. ve Mirioğlu, G. (2020). Balıkesir Kent Kimliği, *International Journal of Geography and Geography Education*, (42): 374-399.
- Altınar, F., Akça, M. ve Akdemir, D. (2020). Dursunbey İlçesi'nin Rekreasyon Alanlarına İlişkin Kullanıcı Görüşlerinin Değerlendirilmesi, *Bartın Orman Fakültesi Dergisi*, 22 (1): 1-8.
- Avcıkurt, C., İlban, M. O. ve Özcan, K. (2004). Yerel Halkın Boş Zaman ve Rekreasyon Faaliyetleri Üzerine Bir Araştırma: Nevşehir Örneği, *Öneri Dergisi*, 6 (22): 59-71.
- Aytaç, Ö. (2006). Tüketimcilik ve Metalaşma Kısacasında Boş Zaman, *Kocaeli Üniversitesi Sosyal Bilimler Enstitüsü Dergisi*, 11 (1): 27-53.
- Balme, M. (1984). Attitudes to Work and Leisure in Ancient Greece, *Greece and Rome*, 31 (2): 140-152.
- Biol, S. Ş. ve Aydın, E. (2020). Kamu Kurumlarının Taşra Teşkilatlarında Rekreasyon Birimi Kurulması Gerekliği Üzerine Bir Araştırma. *İnönü Üniversitesi Beden Eğitimi ve Spor Bilimleri Dergisi*, 7 (2): 26-45.
- Brownson, R. C., Hoehner, C. M., Day, K., Forsyth, A. ve Sallis, J. F. (2009). Measuring the Built Environment for Physical Activity: State of the Science, *American Journal of Preventive Medicine*, 36(4): 99-123.
- Choe, Y. ve Schuett, M. A. (2020). Stakeholders' Perceptions of Social and Environmental Changes Affecting Everglades National Park in South Florida, *Environmental Development*, 35: 100524.
- Çetinkaya, S. (2021). Balıkesir'de Şehirsel Yaşanabilirlik. (*Basılmamış Doktora Tezi*). Balıkesir: Balıkesir Üniversitesi Sosyal Bilimler Enstitüsü Fen Edebiyat Fakültesi.
- Demir, C. ve Demir, N. (2006). Bireylerin Boş Zaman Faaliyetlerine Katılmalarını Etkileyen Faktörler ile Cinsiyet Arasındaki İlişki: Lisans Öğrencilerine Yönelik Bir Uygulama, *Ege Academic Review*, 6 (1): 36-48.
- Demirtaş, Ş., Güngör, C. ve Demirtaş, R. N. (2017). Sağlıklı Yaşlanma ve Fiziksel Aktivite: Bireysel, Psikososyal ve Çevresel Özelliklerin Buna Katkısı, *Osmangazi Tıp Dergisi*, 39 (1): 100-108.
- Ebner, M., Fontana, V., Schirpke, U. ve Tappeiner, U. (2022). Stakeholder Perspectives on Ecosystem Services of Mountain Lakes in the European Alps, *Ecosystem Services*, 53: 101386.
- Ekingen, N. ve Şahin, H. M. (2021). Batman Merkezinde ve İlçelerinde Rekreasyon Alanlarının İncelenmesi, *Türkiye Bilimsel Araştırmalar Dergisi*, 6 (1): 161-175.
- Fritz, C. ve Sonnentag, S. (2006). Recovery, Well-Being, and Performance-Related Outcomes: The Role of Workload and Vacation Experiences, *Journal of Applied Psychology*, 91: 936-945.
- Gül, T. (2014). Rekreasyon Olgusuna Genel Yaklaşım. İçinde; A. Yaylı (Editör) *Rekreasyona Giriş* (ss. 1-69). Ankara: Detay Yayıncılık.
- Hazar, A. (2014). *Rekreasyon ve Animasyon*. Ankara: Detay Yayıncılık.
- Jaskulska, S., Jankowiak, B., Marciniak, M. ve Klichowski, M. (2022). Assessment of Physical Well-Being and Leisure Time of Polish Students during the COVID-19 Outbreak, *International Journal of Environmental Research and Public Health*, 19 (14): 8358.
- Kaan, A. (2019). Balıkesir Kam Alınacak Yer Değil. Balıkesir 24Saat, <https://www.balikesir24saat.com/balikesir-kam-alinacak-yer-degil.html> (Erişim Tarihi: 5 Aralık 2022).
- Karadağ, A. Turut, H. (2013). Üniversite Öğrencilerinin Kent-Çevre Algısı Üzerine Bir Araştırma: İzmir Örneği, *Coğrafi Bilimler Dergisi*, 11 (1): 31-51.
- Kılıç, S. N., Ulusoy, H. ve Avcıkurt, C. (2021). Yerel İnternet Gazetesi Haberlerinde Balıkesir Turizmi, *MANAS Sosyal Araştırmalar Dergisi*, 10 (2): 1281-1299.
- Liao, X. Y., So, S. I. ve Lam, D. (2016). Residents' Perceptions of the Role of Leisure Satisfaction and Quality of Life in Overall Tourism Development: Case of a Fast-Growing Tourism Destination-Macao, *Asia Pacific Journal of Tourism Research*, 21(10): 1100-1113.
- Lid, I. M. (2014). Universal Design and Disability: An Interdisciplinary Perspective, *Disability and Rehabilitation*, 36 (16):1344-1349.
- Liu, Y., Zhang, Y., Jin, S. T. ve Liu, Y. (2020). Spatial Pattern of Leisure Activities Among Residents in Beijing, China: Exploring the Impacts of Urban Environment, *Sustainable Cities and Society*, 52: 101806.
- Lynch, K. (2017). *Kent İmgesi* (İ. Başaran, Çev.). İstanbul: Türkiye İş Bankası Kültür Yayınları.
- Maitland, R. ve Smith, A. (2009). Tourism and the Aesthetics of the Built Environment. İçinde; J. Tribe (Editör) *Philosophical Issues in Tourism* (ss. 171-190). Bristol: Channel View Publication.

- Merriam, S. B. (2013). *Nitel Araştırma: Desen ve Uygulama İçin Bir Rehber*. (S. Turan, Çev. Ed.). Ankara: Nobel.
- Newman, D. B., Tay, L. ve Diener, E. (2014). Leisure and Subjective Well-Being: A Model of Psychological Mechanisms as Mediating Factors, *Journal of Happiness Studies*, 15 (3): 555-578.
- Proshansky, H. M., Ittelson, W. H. ve Rivlin, L. G. (1976). *Environmental Psychology: People and Their Physical Settings*. Nova York: Holt.
- Porter, M.E. (1990). The Competitive Advantage of Nations, *Harvard Business Review*, 7391.
- Ries, A. V., Gittelsohn, J., Voorhees, C. C., Roche, K. M., Clifton, K. J. ve Astone, N. M. (2008). The Environment and Urban Adolescents' Use of Recreational Facilities for Physical Activity: A Qualitative Study, *American Journal of Health Promotion*, 23(1): 43-50.
- Sallis, J. F. ve Glanz, K. (2006). The Role of Built Environments in Physical Activity, Eating, and Obesity in Childhood, *The Future of Children*, 16 (1): 89-108.
- Scutariu, A. L. ve Scutariu, P. (2023). Perceptions of the Local Government and the Residents Regarding Rural Tourism Development Effects. Survey in the Suceava County-Romania, *Ciência Rural*, 53 (4): 1-16.
- Su, M., Tan, Y. Y., Liu, Q. M., Ren, Y. J., Kawachi, I., Li, L. M. ve Lv, J. (2014). Association Between Perceived Urban Built Environment Attributes and Leisure-Time Physical Activity Among Adults in Hangzhou, China, *Preventive Medicine*, 66 (Eylül 2014): 60-64.
- Tuan, Y. (1975). Images and Mental Maps, *Annals of the Association of American Geographers*, 65 (2): 205-213.
- Ulus, Ü. (2022). İlber Ortaylı Balıkesir'le İlgili Yorumu [Video]. *YouTube*. https://youtu.be/Aqy_7WeZswY.
- Veal, A. J. (2019). Joffre Dumazedier and the Definition of Leisure, *Society and Leisure*, 42 (2): 187-200.
- Yıldız, S. B., Kılıç, S. N. ve Gürbüz, A. K. (2016). Balıkesir Kent Halkının Yaşadıkları Kentteki Rekreasyon Faaliyetlerine Katılımları ve Yerel Rekreasyon İmkanlarının Yeterlilik Düzeylerinin Belirlenmesi, *Journal of Recreation and Tourism Research*, 3(1): 10-23.
- Yin, R. K. (2003). *Case Study Research Design and Methods*. Thousand Oaks: Sage Publications.
- Zhang, H., Chen, B., Sun, Z. ve Bao, Z. (2013). Landscape Perception and Recreation Needs in Urban Green Space in Fuyang, Hangzhou, China, *Urban Forestry & Urban Greening*, 12 (1): 44-52.



Cemali BUZLUKÇU

Muğla Sıtkı Koçman Üniversitesi Turizm İşletmeciliği ve Otelcilik Yüksekokulu Konaklama İşletmeciliği Bölümü'nden mezun oldu (2011). Yüksek lisans derecesini Muğla Sıtkı Koçman Üniversitesi Turizm İşletmeciliği Anabilim Dalı'ndan (2015), doktora derecesini de Balıkesir Üniversitesi Turizm İşletmeciliği Anabilim Dalı'ndan aldı (2020). Balıkesir Üniversitesi'nde çalışmaya başladı (2013). Turizm sektöründe deneyimleri oldu (2006-2011). Halen Balıkesir Üniversitesi Turizm Fakültesi'nde Arş. Gör. Dr. olarak görev yapmaktadır. Temel çalışma alanı, turizmdir.



Sultan Nazmiye KILIÇ

Boğaziçi Üniversitesi Uygulamalı Bilimler Yüksekokulu Turizm İşletmeciliği Lisans Programı'ndan mezun oldu (2011). Yüksek lisans derecesini Balıkesir Üniversitesi Turizm İşletmeciliği ve Otelcilik Anabilim Dalı'ndan (2016), doktora derecesini ise yine Balıkesir Üniversitesi Turizm İşletmeciliği Anabilim Dalı'ndan aldı (2020). Lise eğitiminden itibaren turizm işletmelerinde staj yaptı. Lisans eğitiminin ardından sektörde üç yıl çalıştıktan sonra, Balıkesir Üniversitesi Turizm Fakültesi'nde çalışmaya başladı (2014). Halen görevine aynı kurumda Arş. Gör. Dr. olarak devam etmektedir. Temel çalışma alanı, turizmdir.



Alper UZUN

Balıkesir Üniversitesi Fen-Edebiyat Fakültesi Coğrafya Bölümü'nden mezun oldu (2005). Yüksek lisans derecesini Balıkesir Üniversitesi Sosyal Bilimler Enstitüsü Coğrafya Anabilim Dalı'ndan (2008), doktora derecesini de Ankara Üniversitesi Sosyal Bilimler Enstitüsü Coğrafya Anabilim Dalı'ndan aldı (2015). Beşerî ve İktisadi Coğrafya bilim alanında doçent unvanı almaya hak kazandı (2020). Balıkesir Üniversitesi'nde çalışmaya başladı (2005). Halen Balıkesir Üniversitesi Fen-Edebiyat Fakültesi'nde Doç. Dr. olarak görev yapmaktadır. Temel çalışma alanı, beşerî ve iktisadi coğrafyadır.