

# YEREL YÖNETİMLERE GENEL BAKIŞ: TÜRKİYE 51 İL BELEDİYESİ ORGANİZASYON YAPISI İNCELEMESİ

Özgür TALİH<sup>1</sup>, Sevil Ayça TAŞÇI<sup>2</sup>, Taylan ENGİN<sup>3</sup>

## Öz

Modern devlet anlayışı içinde toplumsal ve bireysel farklılık içeren ihtiyaçlara etkili ve verimli şekilde cevap verilebilmesi, aynı zamanda yerindelik sağlayacak sistematik bir çözüme ulaşılması amacıyla yerel yönetim yapılanmasına gidilmiştir. Yerel yönetimler, şehir ve kırsal alanlarda vatandaş yönetim süreçlerine dâhil ederek kamu hizmetlerini ilk elden sunan idari yapılardır. Türkiye’de yerel yönetim yapısı; il belediyeleri, büyükşehir belediyeleri, il özel idareleri ve köylerden oluşmaktadır. Bu çalışmada, Türkiye’deki elli bir il belediyesinin teşkilat yapısı ve organizasyon şemaları, mevzuat ve mevcut uygulamalar çerçevesinde incelenerek ortak özellikler ve farklılıklar belirlenmiştir. Bu doğrultuda ilgili mevzuat ve literatür taranmış, elli bir il belediyesinin resmi internet sayfası incelenerek yayımlanan faaliyet raporları, strateji belgeleri ve il protokol dokümanları gibi belgelerden faydalanılmıştır. Yapılan inceleme ve değerlendirmeler neticesinde elli bir il belediyesinin kurumsal organizasyonunda yer alacak temel birimlere yönelik bir öneri ortaya koyulmaya çalışarak literatüre katkı sağlamak istenmiştir.

**Anahtar Kelimeler:** İl belediyeleri, yerel yönetimler, yerel yönetim yapılanması, teşkilat yapısı, mevzuat

**JEL Sınıflandırması:** R00, R50, R53, R58, R59, J60, J68, J69

## OVERVIEW OF LOCAL GOVERNMENTS: ANALYSIS OF ORGANISATION STRUCTURE OF 51 PROVINCIAL MUNICIPALITIES IN TÜRKİYE

### Abstract

In order to respond to social and individual needs in the most effective and efficient way within the modern state understanding, and at the same time to reach a systematic solution that will ensure subsidiarity, local government has been structured. Local governments are administrative structures that provide public services at first-hand by involving citizens in the management processes in urban and rural areas. The local government structure in Türkiye consists of provincial municipalities, metropolitan municipalities, special provincial administrations and villages. In this study, the institutional structure and organisational schemas of fifty-one provincial municipalities in Türkiye are examined within the legislation framework and current practices, plus common features and differences are identified. In this direction, the relevant legislation and literature were reviewed, the official web pages of fifty-one provincial municipalities were examined and documents such as activity reports, strategy documents and provincial protocol documents were utilised. In consequence of this examination and evaluations, it is aimed to contribute to the literature by trying to put forward a proposal for the basic units to be included in the institutional organisation of fifty-one provincial municipalities.

**Keywords:** Provincial municipalities, local governments, local government structure, organisational structure, legislation

**JEL Classification:** R00, R50, R53, R58, R59, J60, J68, J69

<sup>1</sup> Yüksek Lisans, Bandırma Onyedi Eylül Üniversitesi, ozgurtalih@ogr.bandirma.edu.tr, ORCID: 0000-0002-5899-2511

<sup>2</sup> Yüksek Lisans, Bandırma Onyedi Eylül Üniversitesi, seviltaisci@ogr.bandirma.edu.tr, ORCID: 0000-0003-0501-2783

<sup>3</sup> Dr., Bandırma Onyedi Eylül Üniversitesi, tengin@bandirma.edu.tr, ORCID: 0000-0001-6981-0683

## 1. Giriş

Merkezi yönetimler görev ve sorumlulukları gereği, hizmetlerin merkezden planlanması ile hizmet ve kaynakların tüm ülke geneline dengeli ve eşit şartlarda dağıtılmasını sağlamaktadır. Bu sayede maddi kaynaklar, uzman personel gibi unsurlar bütüncül şekilde değerlendirilerek bölgeler arasında hizmet düzeyi açısından farkların oluşmasının önüne geçilmekte, planlama ve denetim süreçleri daha kolay yürütülebilmektedir. Merkezileşme sayesinde kamu hizmetlerinin ve ortak fayda amaçlı faaliyetlerin sunumu ve uygulama süreçleri kapsamında tarafsızlık, eşitlik, maliyette etkinlik ve kaynakların doğru kullanılması gibi faydalar ortaya çıkabilmektedir (Sadioğlu ve Ezin, 2021).

Anayasa'nın yürütme başlıklı ikinci bölümündeki (Danışma Meclis, 1982) "*Mahalli idareler; il, belediye veya köy halkının mahalli müşterek ihtiyaçlarını karşılamak üzere kuruluş esasları kanunla belirtilen ve karar organları, gene kanunda gösterilen, seçmenler tarafından seçilerek oluşturulan kamu tüzel kişileridir.*" hükmü 127'nci madde ile vurgulanmaktadır. Merkezi ve mahalli idareler arasındaki ilişkilerde dengenin sağlanması ve böylece idarenin bütünlüğü ilkesinin uygun şekilde icrası, kamusal işlerin ortak yürütülebilmesi, toplumsal faydanın sağlanması da Anayasa'nın ilgili maddesinde vurgulanmaktadır (Danışma Meclis, 1982). Kamusal hizmetlerin yürütüldüğü bölgelerin ihtiyaçlarının belirlenmesi ve bu doğrultuda hizmetlerin sağlanması amacıyla, özellikle merkezi idareler ve yerel yönetimlere, birçok konuda önemli görevler düşmektedir.

Mer'i mevzuat doğrultusunda görev ve sorumluluklarının çerçevesini, kendi kararlarıyla belirleyebilen yerel yönetimler (Özel, 2014, s. 6); kişisel gelişimi teşvik eden, toplumsal ve kamu yararı etkisi olan, yasaların cevaz verdiği, herhangi bir kuruluşun uhdesinde olmayan tüm hizmet ve faaliyetleri yetki alanlarına dahil edebilmektedir (Pagenkopf, 1975, s.1-2). Ayrıca toplumun ihtiyaçlarına cevap vermek ve yerinden hizmet sunmak için, merkezi yönetimin vesayet denetimi altında yer alan yerel yönetimlerin (Kılıç vd., 2022), görev ve sorumluluklarındaki hizmetleri kamu yararı açısından beklentiyi karşılayacak ölçekte yerine getirebilmesinin temel ve önemli koşullarından biri de doğru, uygun ve yeterli bir teşkilat yapısına sahip olmasıdır.

Bu doğrultuda, bir devletin bütünlüğünün sağlanması ile anayasada belirlenen hizmet ve faaliyetlerin yerine getirilmesinde, özellikle yerel bir organizasyon olan belediyelerin tamamlayıcı ve destekleyici bir unsur olduğu söylenebilir (Özel, 2014, s.6). Türkiye'de ise

belediyelerin yönetim sistemleri ve organizasyon yapıları, değişen parametrelere göre farklılıklar içerebilmektedir. Bu farklılıklar, benzer yapıdaki organizasyonların belirli bir çerçeveye ya da standardının olmaması, bunun yanında yetişmiş insan kaynağı tarafından yapılması gereken temel ve uzmanlık gerektiren bazı görevlere ilişkin tanımlamaların bulunmaması gibi sonuçlara sebep olmaktadır. Kısa vadede basit olduğu düşünülen bu sonuçlar uzun vadede, yönetim kademelerinde ve çalışanlarda liyakat, eğitim, uzmanlaşma, bilimsel yaklaşım gibi hususlarda önemli sorun ve zorlukları beraberinde getirebilmektedir.

Bu çalışma kapsamında, tüm il belediyeleri özelinde organizasyon yapıları ve mevcut uygulamalar incelenerek daha eşitlikçi ve adaletli temel bir hizmet sunum standardı sağlayacak teşkilat yapısına yönelik değerlendirme ve öneri yapmak amaçlanmıştır. Temel konusu, 5393 Sayılı Belediye Kanuna göre kurulan idarî ve malî özerkliğe sahip kamu tüzel kişiliklerinin organizasyon yapısının incelenmesi olan bu çalışmanın özellikleri ve önceki çalışmalardan farkları aşağıda özetlenmiştir:

- Yerel yönetim kavramı ve gelişimi literatüre göre incelenerek temel ve genel kavramlara değinilmiştir.
- Türkiye’de yerel yönetim yapısı mevzuat ve literatüre göre incelenerek il belediyelerinin yönetim şekilleri ile temel organizasyon yapıları gözden geçirilmiştir.
- Büyükşehir ve il belediyelerinin mevzuat kapsamında görev, sorumluluk ve organlarına ilişkin farklılıklar incelenmiştir.
- Elli bir il belediyesinin organizasyon yapısının araştırılması çerçevesinde, söz konusu belediyelerin internet sayfalarında yer alan organizasyon şemaları, meclis üyesi bilgileri, faaliyet raporları, il protokol listeleri gibi belgelerden elde edilen veriler bir veri tabanına aktarılarak temizlenip aynı formata getirilmiştir.
- Veri tabanı üzerinde yapılan sorgulamalar sonucunda ulaşılan tespitler değerlendirilerek çerçeve bir organizasyon yapısı öneri olarak sunulmuştur.

## **2. Yerel yönetim kavramsal çerçevesi**

Yerel yönetim yapısının antik çağ site ve komün yönetimi dönemlerine kadar dayandığı, ayrıca ilk olarak Avrupa ülkelerinde ortaya çıktığı düşünülmektedir. Zaman içinde ekonomik, kültürel, sosyal, teknik, bilim gibi birçok alandaki gelişmeler ve değişimler toplumsal refah seviyesinin artmasına, böylece özgür ve güçlü kent yapısının ortaya çıkmasına yol açmıştır. İlk yerel yönetim yapılarında, günümüzdeki merkezi yönetimlerin sahip olduğu görev ve yetkilerin bulunduğu bilinmektedir. Tarihsel, kültürel veya etnik olarak ortak bir ulusal kimliği paylaşan

insanların oluşturduğu bağımsız bir siyasi yapı olan ulus devletler ortaya çıkmadan önce, Avrupa’da kent idareleri halkın yönetilmesinde etkili yapılar olmuştur (Kahyacı, 2021).

Yerel demokrasi ve kamu hizmetlerinin yerinden sunumunun sistematik bir yapısı olan yerel yönetim ile ilgili olarak ülkelere göre yetki, görev, kapasite ve uygulamalarda önemli farklılıklar bulunduğu görülmektedir. Yerel yönetimler bazı ülkelerde önemli ölçüde mali özerkliğe sahipken diğerlerinde mali açıdan merkezi yönetime bağlı olmaktadır. Ayrıca siyaset ve yerel demokrasinin yönetsel rolü ile üstlendiği sorumluluklar çerçevesinde, merkezi ve yerel yönetim arasındaki, güç dengesinde de ülkelere göre farklılıklar bulunmaktadır. Bazı Avrupa ülkelerinde yerel yönetimler, merkezi yönetimin gücüne karşı önemli bir koruma oluştururken, diğerlerinde ise sadece ulusal politikaların yerinden idare edilmesi ve uygulamaya alınması anlamına gelmektedir (Hartley vd., 2002).

Batıda, 19’uncu yüzyılda, yerel yönetimler, devlet tarafından yukarıdan aşağıya doğru kurulmuş olup çağdaş yerel yönetim anlayışının başlangıcı İngiltere’de 1760’lara ve Fransa’da 1789’a kadar dayanmaktadır (Güler, 1998). Geçmişten günümüze kadar toplumsal yaşamın en yakınındaki kurumsal yapılar olan yerel yönetimler, 20. yüzyılın sonlarına doğru demokratikleşmenin önemli bir unsuru olması ve siyasal rol üstlenmesi gibi özellikleriyle ön plana çıkmıştır (Görmez, 1997, s. 12-13).

En temel tanımıyla yerel yönetimler, sorumluluklarındaki toplulukların, müşterek gereksinimlerini yerinden belirleme ve karşılamadan sorumlu, vatandaşa en yakın kamu idaresi birimidir. Bu yakınlık topluluğu oluşturan bireylerle sürekli iletişim halinde olmalarını görev ve sorumlulukları gereği olarak zorunlu hale getirmektedir (Akay, 2016, s. 4). Yerel yönetim birimi ya da yerinden yönetim ifadeleri daha çok yerel halkın, kendi seçimleri doğrultusunda belirledikleri kurumsal yapılar tarafından yönetilmesini yani bir yönetim biçimini ifade etmektedir (Keleş, 2009).

Devletin kamu yönetimi içerisinde, yürütme organına doğrudan bağlı teknik bir yapıyı temsil eden yerel yönetimlerin, aynı zamanda sosyal, siyasi ve ekonomik yönetsel özellikleri bulunmaktadır. Bu yönetsel özellikler yerel halkın isteklerine duyarlı olması ve onlarla arasındaki organik bağın etkisiyle oluşmakta olup yerel yönetimlere kendine özgülük niteliği kazandırmaktadır. Yani özerk idare, demokratik ve siyasal kurum, tarihsel yapı ve sivil toplum kuruluşu temel nitelikleriyle yerel yönetimler, diğer kamu idare ve kuruluşlardan ayırt edilebilmektedir (Özel, 2014, s. 1). Ayrıca yerel yönetimler, devletlerde olduğu gibi bölge ve

alan benzeri mekânsal sınırları olan kamusal politik varlıklar olma özellikleriyle diğer kamu tüzel kişilerinden farklılık gösterir (Pagenkopf, 1975).

Yerel yönetimlerde, yerel meclisler ve organizasyonu oluşturan diğer birimler, yerel hizmetlerin yerine getirilmesi doğrultusunda, halkın demokrasiyi deneyimlediği seçimlerle oluşurken, çeşitli mekanizmalar ile yönetime doğrudan katılımın mümkün olduğu da görülmektedir (Güler, 2006). Ayrıca yerel yönetimler, kamu hizmetlerinin yerine getirilmesinde önemli rol oynayan, istihdama ciddi katkıları bulunan ve kaynakların etkin yönetildiği yerler olarak görülmektedir (Keleş, 2009). Bu durum, yerel yönetimlerin organizasyon ve yönetim yapısında iyileşme, gelişme ve dengeyi sağlamak amacıyla etkin, verimli, şeffaf, adil ve katılımcılık ilkelerini odağına alan, etkili çözümleri bularak hayata geçirmeyi gerekli hale getirebilmektedir. Aynı zamanda bireylerin, devletin gücü karşısında katılım unsuru doğrultusunda kendilerini ifade edebilmeleri ve kendi seçimlerine göre yönetilmeleri, yerel yönetimler vasıtasıyla mümkün olabilmektedir.

### **3. Türkiye’de yerel yönetim yapısı**

Türkiye’de ilk yerel yönetim girişimi 19. yüzyılın ikinci yarısında görülmeye başlamış olup Batılı tarzda ilk belediye İstanbul Galata-Beyoğlu semtinde 1858’de Paris şehri örnek alınarak ayrıcalıklı bir bütçeye sahip Altıncı Daire-i Belediye kurulmuş ve bu gibi imtiyazlarından dolayı Cumhuriyet dönemine kadar başarısı sürmüştür (Ortaylı, 1979:297). Temel amacı sağlıklı, yaşanabilir ve düzenli kentler oluşturarak sunulan kent hizmetlerinde verimliliği artırmak olan yerel yönetimler, Türkiye’de il özel idaresi, belediye ve köy olmak üzere üç ana birimden oluşan yapısını 1982 Anayasası ile de korumuştur (Sadioğlu, 2012). Türkiye’deki yerel yönetim birimlerinin yönetim modelinin dayandığı ilkeler etkinlik, verimlilik, kapsayıcılık ve katılımcılık olarak özetlenebilir.

Türkiye için Batılı anlamda yerel yönetim yaklaşımının ortaya çıkışı, çok eski tarihlere kadar uzanmamakla birlikte söz konusu dönemde kurulan yerel yönetimler, merkezi yönetimin yardımcı kuruluşları olarak değerlendirilerek faaliyetlerini bu çerçevede yürütmeleri yönünde teşvik edilmiştir. Türkiye’de yerel yönetimler birçok açıdan merkezi yönetime tâbi olarak faaliyetlerini sürdürmektedir (Çiçek, 2014).

Toplumsal düzenin sağlanmasını amaçlayan kamu yönetimi kavramı, bir arada bulunan insanların oluşturduğu topluluklarla ilgili yaşamsal her türlü faaliyetin belirli kurallara göre yürütülmesi, denetlenmesi ve idare edilmesini içerir. İdarelerin çalışma ve yapılanmasına ilişkin kuralları ortaya koyan hukukun pozitif bir alanı olan idare hukukuna göre, bir devletin

idari yapılanmasını merkezden yönetim ile yerinden yönetimden oluşan birbirini tamamlayan iki temel (Mecek ve Atmaca, 2020) ilke düzenlemektedir (Sadioğlu, 2012). Yönetim biliminin tarihsel bir kavramı (Keleş, 2009) ve küresel anlamda modern kamu yönetiminin unsurlarından biri olan (Eryılmaz, 2012) yerel yönetimler, demokrasinin toplumsal yaşama etkilerinin doğrudan görülebildiği ve toplumu oluşturan bireylerin anayasal haklar bakımından kendi özgür iradeleri ile karar verme yetkilerinin olduğu birincil kuruluşlar arasındadır (Görmez, 1997). Türkiye'nin idari ve yönetsel yapısı özet olarak Şekil 1'de yer almaktadır.



**Şekil 1. Türkiye'nin İdari ve Yönetsel Yapısı**

**Kaynak:** Gözler, 2018; Mecek ve Atmaca, 2020; Sadioğlu ve Ezin, 2021)

Belediye yönetimine ilişkin Cumhuriyet döneminin ilk kapsamlı düzenlemesi, idari ve mali açıdan yerel yönetimleri tamamen merkezin denetim ve gözetimine tabi bırakan, 1580 sayılı Belediye Kanunu'dur. Bu kanunda belediyenin tanımı "*Belediye, beldenin ve belde sakinlerinin mahalli mahiyette müşterek ve medeni ihtiyaçlarını tanzim ve tesviye ile mükellef hükmî bir şahsiyettir*" (TBMM, 1930) şeklinde yapılmıştır. Türkiye'de belediyelerin kurulması ve organlarının oluşturulması ile yönetilmesine ilişkin esasların belirlenmesi amacıyla 5393 Sayılı Belediyeler Kanunu 13 Temmuz 2005 tarihinde Resmî Gazete 'de yayımlanarak yürürlüğe girmiş olup 1930 tarih ve 1580 sayılı Belediye Yasası ise yürürlükten kalkmıştır (Sadioğlu, 2012). Bu kanun ile aynı zamanda belediyelerin çalışma usul ve esasları ile görev, yetki, sorumlulukları da belirlenmiştir.

Bu yeni yasa ile belediyeler için ağır işlediği düşünülen bürokrasi yoğun yönetim sistemi değiştirilerek özel sektör gibi yönetilen, etkin, hızlı ve hizmet odaklı yeni bir yapıya dönüştürülmesi istenmiştir. Yönetim ve organizasyon biliminden faydalanılması ise mevcut yerel yönetim yapısının ve organlarının bu yeni sisteme uyum sağlamasını kolaylaştırabilecektir (İnci, 2007). Türkiye’de halihazırdaki yerel yönetim organları Tablo 1’de yer almaktadır.

**Tablo 1: Yerel Yönetim Organları**

| Yerel Yönetim Birimi ve Mevzuatı                                       | Birim Adı         |
|--|-------------------|
| İl Özel İdaresi<br>5302 Sayılı İl Özel İdaresi Kanunu                  | İl Genel Meclisi  |
|  | İl Encümeni       |
|  | Vali              |
| Büyükşehir Belediyesi (BB)<br>5216 Sayılı Büyükşehir Belediyesi Kanunu | BB Meclisi        |
|  | BB Encümeni       |
|  | BB Başkanı        |
| İl ve İlçe Belediyeleri<br>5393 Sayılı Belediye Kanunu                 | Belediye Meclisi  |
|  | Belediye Encümeni |
|  | Belediye Başkanı  |

**Kaynak:** (TBMM, 2004; TBMM, 2005a; TBMM, 2005b)

Türk yerel yönetim sisteminde belediyeler, yerel hizmet ve ihtiyaçların karşılanması kapsamında önemli bir role sahip olmakla birlikte yapılan mevzuat çalışmalarının etkisiyle yapısal ve fonksiyonel bir dönüşüm geçirmiştir (İnaç ve Ünal, 2007).

### 3.1. İl belediyelerinin yönetim şekli

Belediyelerin görev, yetki ve sorumlulukları “5393 sayılı Belediye Kanunu, 5216 sayılı Büyükşehir Belediyesi Kanunu ile 6360 sayılı On Dört İlde Büyükşehir Belediyesi ve Yirmi Yedi İlçe Kurulması ile Bazı Kanun ve Kanun Hükmünde Kararnamelerde Değişiklik Yapılmasına Dair Kanun” çerçevesinde belirlenmektedir. Bu doğrultuda Türkiye’deki kent belediyeleri il ve büyükşehir olmak üzere ikiye ayrılmaktadır.

1982 Anayasa’sında yer alan “büyük yerleşim merkezleri için kanunla özel yönetim biçimleri kurulabilir” hükmü doğrultusunda 1984 yılında büyükşehir merkezlerine yönelik bir yasa çıkarılarak Türkiye’de birçok ili içine alan bir yerel yönetim yapısı oluşturulmuştur (Keleş, 2009). Türkiye’deki modern anlamdaki belediye sistematiğine 5216 sayılı kanun (TBMM, 2004) ile geçilmiş olup buradaki temel amaç ise “büyükşehir belediyesi yönetiminin hukuki

*statüsünü düzenlemek, hizmetlerin planlı, programlı, etkin, verimli ve uyum içinde yürütülmesini sağlamak*” olarak belirlenmiştir (Ökmen ve Elma, 2013, s.41-42)

Türkiye belediyeciliğinin modern hatlarının ilk olarak belirlendiği (Ökmen ve Elma, 2013, s. 33) 1580 sayılı kanun kapsamında, nüfus oranına bakılmaksızın ilçe ve il merkezlerinde ayrıca nüfusu 2000’ in üzerinde olan yerleşim birimlerinde belediye teşkilatı oluşturulması zorunlu tutulmuş olup “*belediye meclisi ile belediye encümeni ve belediye reisi ve muavinleri, belediye şubeleri mevcut ise şube müdürleri ve şube heyetlerine mevdudur*” (TBMM, 1930) hükmü ile temel organizasyon şemasının çerçevesi belirlenmiştir.

Belediyenin tanımı, (TBMM, 2005b)’de “*belde sakinlerinin mahallî müşterek nitelikteki ihtiyaçlarını karşılamak üzere kurulan ve karar organı seçmenler tarafından seçilerek oluşturulan, idarî ve malî özerkliğe sahip kamu tüzel kişisi*” şeklinde yapılarak belediye meclisi, encümeni ve başkanı belediyelerin organları olarak ortaya koyulmuştur.

Norm kadro kapsamında belediyelerin teşkilat yapısında kurulması zorunlu birimler; zabıta, malî hizmetler, yazı ve fen işleri olarak tanımlanmış olup gerektiğinde belediye meclisinin kararı ile sağlık, imar, itfaiye, hukuk işleri, insan kaynakları gibi ihtiyaç duyulacak birimler oluşturulabilmekte, birleştirilebilmekte ya da kaldırılabilir (TBMM, 2005b). İhtiyaç duyulacak birimlerin belirlenmesine esas kriterler ise, norm kadro ilke ve standartları doğrultusunda bulunulan yerin sosyal, kültürel ve ekonomik açıdan gelişme potansiyeli ile demografik ve coğrafi yapısıdır.

Her vatandaş için nüfus kütüğüne kayıtlı olduğu yerin hemşerisi olduğu ifadesi 1580 sayılı Belediyeler Kanunu’nda dikkat çeken en önemli hususlardan bir diğeridir. Halihazırda ikamet edilen il sınırlarındaki belediye hizmetlerinden faydalanma ve bu kapsamdaki sorumlulukları yerine getirme şeklinin ilk temel ifadesi olarak görülmektedir. Hemşeri kavramı ile nüfusa kayıtlı olunan aynı zamanda belediye işlerinde oy verme, seçme ve seçilme hakkına, belediye idaresine katılma ve yardımlardan yararlanma hakkı olan aynı ilde yaşayan bireyler ifade edilmektedir (TBMM, 1930).

Türkiye’de 2018 yılından itibaren uygulanmaya başlanan Cumhurbaşkanlığı Hükümet Sistemi ile merkezileşme esaslı bir yönetim anlayışına geçilmiştir. Yeni sisteme geçişle birlikte İçişleri Bakanlığı’nın yerel yönetimler üzerindeki vesayet yetkisi korunurken söz konusu Bakanlığa bağlı Mahalli İdareler Genel Müdürlüğü kapatılarak görev ve yetkileri Çevre, Şehircilik ve İklim Değişikliği Bakanlığı bünyesinde kurulan Yerel Yönetimler Genel Müdürlüğü’ne devredilmiştir (Akman, 2019). İçişleri Bakanlığı’nın yerel yönetimler üzerindeki sorumlulukların



yanında Çevre, Şehircilik ve İklim Değişikliği Bakanlığı'na da bir kısım görev ve yetkiler verilmiştir (Kahyacı, 2021).

### 3.2. Temel organizasyon yapısı

Belediyelerde belediye başkanı ve gerekli olan sayıdaki başkan yardımcısından sonra yazı işleri, hesap ya da mali işler veya muhasebe, fen ya da mühendislik, zabıta işleri ile sağlık, veterinerlik, teftiş ya da denetim, hukuk gibi konulara yönelik idari organların oluşturulması yönetim için gerekli olarak görülmektedir.

(Çevre, Şehircilik ve İklim Değişikliği Bakanlığı, 2007)'de belirlenen ilke ve standartlar çerçevesinde ve belediye meclisi kararıyla belirlenen norm kadro doğrultusunda belediye ve bağlı kuruluşları ile mahalli idareler altı ana gruba ayrılmıştır. Türkiye İstatistik Kurumu'nun 2021 yılı adrese dayalı nüfus sayımı uyarınca bu gruplar nüfusa göre farklı sayılarda alt gruplara ayrılmış olup Şekil 2'de tasnif cetveli olarak görülmektedir.



**Şekil 2. Belediye ve Bağlı Kuruluşları ile Mahalli İdare Birlikleri Tasnif Cetveli**

Belediye başkanı ve meclis üyeleri “2972 sayılı Mahalli İdareler ile Mahalle Muhtarlıkları ve İhtiyar Heyetleri Seçimi Hakkında Kanun” hükümlerine göre seçilir ve görev süreleri boyunca siyasi partilerin yönetim ve denetim birimlerinde çalışamayacağı, profesyonel spor kulüplerinde başkanlık yapamayacağı ve yönetiminde görev alamayacağı gibi temel kurallar bulunmaktadır (TBMM, 2005b).

Belediye başkanı tarafından zorunlu görülen durumlarda “nüfusu 50.000'e kadar olan belediyelerde bir, nüfusu 50.001-200.000 arasında olan belediyelerde iki, nüfusu 200.001-500.000 arasında olan belediyelerde üç, nüfusu 500.000 ve fazla olan belediyelerde dört belediye meclis üyesi” (TBMM, 2005b), belediye başkan yardımcısı olarak görevlendirilebilmektedir. Ancak bu görevlendirme norm kadrosunda belediye başkan yardımcısı bulunan belediyeler için geçerli olmakla birlikte, kadro sayısı ile ilgili bağlayıcı bir kriter bulunmamaktadır.

Belediye meclisi, 2972 sayılı Mahalli İdareler ile Mahalle Muhtarlıkları ve İhtiyar Heyetleri Seçimi Hakkında Kanun çerçevesinde, seçilmiş üyelere oluşur ve belediyenin karar organıdır (TBMM, 1984). Belediye meclisinin çalışmasına ilişkin koşullar Çevre, Şehircilik ve İklim Değişikliği Bakanlığı tarafından düzenlenmektedir.

Belediye encümeni üyeleri, il belediyelerinde ve nüfusu 100.000'in üzerindeki belediyelerde yedi diğerlerinde ise beş kişiden oluşur. Encümen üyeleri belediye başkanı, belediye meclisi üyeleri, mali hizmetler ve belediye birim amirleri arasından seçilir. Ayrıca belediye meclisi tarafından imar ve bayındırlık, plan ve bütçe, çevre ve sağlık, ulaşım ile eğitim, kültür, gençlik ve spor gibi ihtiyaç duyulan alanlarda ihtisas komisyonları kurulabilir. Komisyon üyeleri ise meclis üyeleri arasından en az üç en çok beş kişi olacak şekilde seçilir. Plân ve bütçe ile imar ve bayındırlık komisyonlarının ise nüfusu 10.000'in üzerindeki belediyelerde kurulması zorunludur (TBMM, 2005b).

### **3.3. Mevzuat açısından Türkiye’de büyükşehir ve il belediyeleri arasındaki farklar**

Türkiye’nin idari yapısında 81 il bulunmakta olup bunların 30’u büyükşehir geri kalan 51’i il belediyesi olarak teşkilatlandırılmıştır. (TBMM, 2004)’de, il merkezi birden çok belediyeden oluşan ve nüfus yoğunluğu fazla olan illerde, belediye hizmetlerinin etkin ve kesintisiz yürütülmesi ile belediyeler arası koordinasyon ve uyumun sağlanması amacıyla büyükşehir belediyeleri oluşturulmuştur.

İl belediyelerinin belirlenen görevleri arasında aşağıdaki alanlardaki faaliyetleri yapmak veya yaptırmak yer almaktadır (TBMM, 2005b):

- İmar, su ve kanalizasyon, ulaşım gibi kentsel altyapı çalışmaları,
- Coğrafi ve kent bilgi sistemlerine yönelik çalışmalar,
- Atık su ve yağmur suyunun uzaklaştırılması ve değerlendirilmesine ilişkin hizmetler,
- Çevre, temizlik ve katı atık hizmetleri,

- İçme, endüstri ve kaynak suyuna ilişkin hizmetler,
- Zabıta, itfaiye, acil yardım, kurtarma ve ambulans hizmetleri,
- Şehir içi trafik yönetimi, ulaşım ve toplu taşıma hizmetleri,
- Defin ve mezarlık hizmetleri, sosyal destek ve yardım, nikâh işlemleri,
- Ağaçlandırma, park ve yeşil alanlara ilişkin çalışmalar,
- Kültür ve sanat, turizm ve tanıtım, spor faaliyetleri,
- Öğrenci yurtları, barınma hizmetleri,
- Meslek ve beceri kazandırma faaliyetleri,
- Ekonomi ve ticaretin geliştirilmesi kapsamında faaliyetler,
- Okul inşaatı bakım ve onarımı,
- İş yeri, terminal ve akaryakıt istasyonları izin ve ruhsat işleri,
- Haberleşme altyapı tesisi için yer seçim belgesi işleri.

Büyükşehir belediyesi, “sınırları il mülki sınırı olan ve sınırları içerisindeki ilçe belediyeleri arasında koordinasyonu sağlayan; idarî ve malî özerkliğe sahip olarak kanunlarla verilen görev ve sorumlulukları yerine getiren, yetkileri kullanan; karar organı seçmenler tarafından seçilerek oluşturulan kamu tüzel kişisi” (TBMM, 2004) olarak tanımlanmaktadır. Belediye sınırları dahilinde yer alan ve ilaveten bu sınırlara en çok 10.000 metre mesafede bulunan yerleşim yerlerinin toplam nüfusu 750.000’in üzerinde olan il belediyeleri, mevzuat ile belirlenen kriterler doğrultusunda, kanunla büyükşehir belediyesi haline getirilebilmektedir.

Büyükşehir belediyelerinin görevleri arasında stratejik plan, yıllık program, bütçe, imar planı, ulaştırma ana planı çalışmaları, işletme ve inşaat ruhsatları, yol yapım çalışmaları, coğrafi ve kent bilgi sistemlerinin kurulması, ağaçlandırma, depolama, hafriyat ve atık yönetimi, gıda işletmeleri ruhsatlandırma ve denetim işlemleri, zabıta hizmetleri, yolcu ve yük terminalleri, sağlık, ibadet, sosyal, spor ve kültür tesisleri ile ilgili çalışmalar, kültür ve tabiat varlıkları bakım, onarım yenileme, toplu taşıma hizmetleri, su ve kanalizasyon hizmetleri, mezarlık işleri, hal ve mezbaha alanlarına ilişkin işlemler, doğal afet yönetimine yönelik planlama ve denetim işlemleri gibi hizmetler yer almaktadır.

İl belediyeleri ile büyükşehir belediyelerinin mevzuatları arasındaki en büyük yapısal fark, büyükşehir belediyesi bünyesinde kurulan komisyonlar ile organizasyon şemasında yer alan genel sekreter, genel sekreter yardımcısı ile daire başkanı kadrolarıdır. Büyükşehir belediyesi teşkilât yapısında temelde genel sekreterlik, daire başkanlığı ve müdürlükler bulunmakta ve ihtiyaca göre genel sekretere yardımcı atanabilmekte, ancak belediye başkan yardımcısı kadrosu yer almamaktadır. Ayrıca nüfusu iki milyonun üstündeki büyükşehir belediyelerinde

on, diğerlerinde beşi geçmemek üzere belediye başkan danışmanı görevlendirilebilir (TBMM, 2004). Belediye ve bağlı kuruluşlarında uzmanlık ve teknik bilgi gerektiren alanlarda kadro unvanının gerektirdiği nitelikleri taşıyan kişiler yıllık sözleşme ile personel olarak istihdam edilebilir (TBMM, 2005b), ancak bunlar büyükşehir belediyeleri teşkilat yapısındaki danışmanlık pozisyonu ile aynı kapsam ve özellikte değildir.

Ulaşım Koordinasyon Merkezi (UKOME), büyükşehir belediyesi bünyesinde ulaşım ve trafiği düzenlemek, yolcu taşıma ücretlerini belirlemek ve toplu taşıma hatlarının güzergahlarını planlamakla ilgili kararları almak amacıyla kurulan bir birimdir. Büyükşehir içinde yer alan kara, deniz ve demiryolu gibi ulaştırma hatlarında yürütülen taşımacılık faaliyetlerinin koordinasyonu görevi UKOME tarafından yapılmaktadır. Ayrıca büyükşehir belediyeleri için il belediyelerinden farklı olarak toplu taşıma hatlarının işletmesine ilişkin, buldukları bölgede kurulu taşıma birlik veya kooperatiflerden hizmet teminine yönelik ifade mevzuatta açık bir şekilde belirtilmektedir (TBMM, 2004).

Belediyelerin en önemli gelir kaynağı merkezi yönetimin vergi gelirlerinden aktardığı paylardır. Bu payların dağılım oranları da büyükşehirler ve diğerlerinde farklı oranlar dahilinde yapılmaktadır (TBMM, 2012 ; Gökmen ve Yeşil, 2014).

#### **4. Elli bir il belediyesi organizasyon yapısı**

Türkiye’de devlet yönetimi içerisinde önemli yeri olan yerel yönetimlerin ve özellikle belediyelerin; hukuki açıdan idare hukuku, idari çerçeveden kamu yönetimi, ekonomik hususlar bakımından maliye kapsamında değerlendirilerek organizasyon yapılarına karar verilmesi uygun olabilecektir. Bu doğrultuda yerel yönetimlerde mali, idari, teknik, sosyal ve benzeri birçok farklı disiplin için çalışma alanı oluşturulması mümkündür (Beşel ve Yardımcıoğlu, 2017). Belediyeler demokratik, şeffaf, etkin ve verimli yönetim, sosyal adalet, yönetsel denetim, bağımsız ve tarafsız karar alabilme ilkeleri doğrultusunda yönetilmelidir. Bu ilkeleri uygulayan yerel yönetimlerin, gelişmiş ve gelişmekte olan ülkelerin pek çoğunda sosyal ve ekonomik ilerlemeye büyük katkısı olmaktadır (Pak, 1988).

##### **4.1. Organizasyon yapısı incelemesi**

Elli bir il belediyesinin her birinin internet sayfaları incelenmiş, organizasyon şemaları, meclis üyesi bilgileri, faaliyet raporları, il protokol listeleri gibi kaynaklardan elde edilen veriler üzerinde çalışılmıştır.

Elli bir il belediyesinin büyük çoğunluğunun internet sayfaları ve faaliyet raporları gibi kaynaklarda yer alan organizasyon şemalarının birbirinden çok farklı biçimlerde hazırlanmış olduğu görülmüş olup Ardahan, Ağrı, Bayburt, Bitlis, Kars, Kırşehir ve Kilis gibi az bir kısmında ise şematik olarak hazırlanmış bir teşkilat yapısı içeren bilgi bulunamamıştır.

Her bir belediyede başkan, meclis, encümen ve başkan yardımcısı organlarının mutlaka bulunduğu görülmüştür. Elli bir il belediyesinde toplam 1154 adet müdürlük olduğu ve bunların 132 adedinin belediye başkanına doğrudan bağlı olduğu tespit edilmiştir. Aynı şekilde organizasyon şemasına dâhil edilen 52 birimin 30 adedinin belediye başkanına doğrudan bağlı olduğu görülmüştür. Tablo 2.

**Tablo 2. Belediye Temel Birim Tablosu**

| Birimler                                      | Adet |
|---|------|
| Belediye Başkanı                              | 1    |
| Belediye Meclisi                              | 1    |
| Belediye Encümeni                             | 1    |
| Belediye Başkan Yrd.                          | 1    |
| Belediye Başkanına Doğrudan Bağlı Müdürlükler | 132  |
| Müdürlük                                      | 1022 |
| Belediye Başkanına Doğrudan Bağlı Birimler    | 30   |
| Birimler                                      | 22   |

Elli bir il belediyesinin internet sayfası incelendiğinde meclis üye sayıları ve organizasyon şemalarına dâhil edilen belediye başkan yardımcısı, müdürlük ve birimlerin sayıları Tablo 3'te yer almaktadır. (Çevre, Şehircilik ve İklim Değişikliği Bakanlığı, 2007) ekinde yer alan tasnif cetveline göre illerin grupları ilave edilmiştir.

**Tablo 3. Elli Bir İl Belediyesi Sayısal Bilgiler**

| Sıra | Grubu | İl             | Nüfus   | Belediye Başkan Yrd. Sayısı | Belediye Meclis Üyesi Sayısı | Müdürlük Sayısı | Birim Sayısı |
|------|-------|----------------|---------|-----------------------------|------------------------------|-----------------|--------------|
| 1    | B-8   | Adıyaman       | 632.148 | 5                           | 37                           | 25              |              |
| 2    | B-8   | Afyonkarahisar | 744.179 | 4                           | 31                           | 20              | 1            |
| 3    | B-3   | Ağrı           | 524.644 | 5                           | 31                           | 20              |              |
| 4    | B-7   | Aksaray        | 429.069 | 1                           | 31                           | 26              |              |
| 5    | B-4   | Amasya         | 335.331 | 3                           | 32                           | 24              | 5            |
| 6    | B-1   | Ardahan        | 94.932  | 1                           | 14                           | 15              |              |
| 7    | B-2   | Artvin         | 169.543 | 1                           | 14                           | 16              |              |
| 8    | B-3   | Bartın         | 201.711 | 5                           | 26                           | 22              | 2            |
| 9    | B-8   | Batman         | 626.319 | 3                           | 37                           | 32              | 1            |

| Sıra | Grubu | İl         | Nüfus   | Belediye Başkan Yrd. Sayısı | Belediye Meclis Üyesi Sayısı | Müdürlük Sayısı | Birim Sayısı |
|------|-------|------------|---------|-----------------------------|------------------------------|-----------------|--------------|
| 10   | B-1   | Bayburt    | 85.042  | 3                           | 16                           | 18              |              |
| 11   | B-3   | Bilecik    | 228.334 | 4                           | 19                           | 23              | 1            |
| 12   | B-3   | Bingöl     | 283.112 | 3                           | 19                           | 20              |              |
| 13   | B-3   | Bitlis     | 352.277 | 2                           | 23                           | 18              |              |
| 14   | B-6   | Bolu       | 320.014 | 6                           | 30                           | 21              | 3            |
| 15   | B-4   | Burdur     | 273.716 | 2                           | 25                           | 20              | 2            |
| 16   | B-5   | Çanakkale  | 557.276 | 3                           | 19                           | 22              | 2            |
| 17   | B-3   | Çankırı    | 196.515 | 3                           | 25                           | 24              |              |
| 18   | B-8   | Çorum      | 526.282 | 7                           | 33                           | 30              | 1            |
| 19   | B-5   | Düzce      | 400.976 | 5                           | 31                           | 21              |              |
| 20   | B-5   | Edirne     | 412.115 | 5                           | 24                           | 22              | 1            |
| 21   | B-8   | Elazığ     | 588.088 | 3                           | 33                           | 26              |              |
| 22   | B-4   | Erzincan   | 237.351 | 3                           | 32                           | 22              | 1            |
| 23   | B-5   | Giresun    | 450.154 | 2                           | 33                           | 26              | 3            |
| 24   | B-2   | Gümüşhane  | 150.119 | 3                           | 33                           | 21              |              |
| 25   | B-2   | Hakkari    | 278.218 | 3                           | 4                            | 19              |              |
| 26   | B-3   | Iğdır      | 203.159 | 2                           | 25                           | 19              |              |
| 27   | B-7   | Isparta    | 445.678 | 5                           | 31                           | 28              |              |
| 28   | B-4   | Karabük    | 249.287 | 2                           | 30                           | 18              | 4            |
| 29   | B-5   | Karaman    | 258.838 | 3                           | 31                           | 25              | 1            |
| 30   | B-3   | Kars       | 281.077 | 2                           | 25                           | 23              |              |
| 31   | B-4   | Kastamonu  | 375.592 | 2                           | 31                           | 22              | 1            |
| 32   | B-6   | Kırıkkale  | 275.968 | 3                           | 31                           | 29              |              |
| 33   | B-2   | Kırklareli | 366.363 | 4                           | 26                           | 19              |              |
| 34   | B-5   | Kırşehir   | 242.944 | 5                           | 32                           | 23              |              |
| 35   | B-4   | Kilis      | 145.826 | 1                           | 30                           | 25              |              |
| 36   | B-8   | Kütahya    | 578.640 | 3                           | 31                           | 29              |              |
| 37   | B-3   | Muş        | 405.228 | 5                           | 31                           | 22              |              |
| 38   | B-4   | Nevşehir   | 308.003 | 5                           | 32                           | 24              |              |
| 39   | B-5   | Niğde      | 363.725 | 4                           | 31                           | 24              | 1            |
| 40   | B-7   | Osmaniye   | 553.012 | 7                           | 31                           | 20              |              |
| 41   | B-5   | Rize       | 345.662 | 5                           | 31                           | 23              |              |
| 42   | B-5   | Siirt      | 331.980 | 2                           | 30                           | 21              |              |
| 43   | B-3   | Sinop      | 218.408 | 4                           | 25                           | 21              |              |
| 44   | B-8   | Sivas      | 636.121 | 5                           | 37                           | 30              | 1            |
| 45   | B-2   | Şırnak     | 546.589 | 2                           | 26                           | 18              |              |
| 46   | B-6   | Tokat      | 602.567 | 5                           | 6                            | 26              |              |
| 47   | B-1   | Tunceli    | 83.645  | 2                           | 16                           | 19              |              |
| 48   | B-6   | Uşak       | 373.183 | 6                           | 31                           | 26              | 3            |
| 49   | B-4   | Yalova     | 291.001 | 5                           | 31                           | 24              | 1            |

| Sıra | Grubu | İl        | Nüfus   | Belediye Başkan Yrd. Sayısı | Belediye Meclis Üyesi Sayısı | Müdürlük Sayısı | Birim Sayısı |
|------|-------|-----------|---------|-----------------------------|------------------------------|-----------------|--------------|
| 50   | B-3   | Yozgat    | 418.500 | 4                           | 26                           | 23              | 8            |
| 51   | B-4   | Zonguldak | 589.684 | 3                           | 31                           | 20              | 5            |

**Kaynak:** (Elli Bir İl Belediyesi, 2022; İçişleri Bakanlığı, 2007)

Her bir ilde yer alan başkan yardımcısı, müdürlük ve meclis üye sayılarının nüfus büyüklüğü ile ilişkili olmadığı görülmüştür. Ayrıca elli bir il belediyesi organizasyon şemasına yansıyan müdürlük verileri incelendiğinde Tablo 4'te yer alan sonuçlar elde edilmiştir. (TBMM, 2005b)'e göre belediye başkan yardımcısı sayısı nüfus doğrultusunda en fazla 4 kişi olabilirken Tablo 3'te görüldüğü üzere halihazırda bu sayının 7'ye kadar çıktığı illerimiz olduğu tespit edilmiştir.

**Tablo 4. Elli Bir İl Belediyesi Müdürlüklerinin Sıklık Tablosu**

| Sıra | Müdürlük Adı                              | Adet      |
|------|---|-----------|
| 1    | Araştırma ve Geliştirme Müdürlüğü         | 4         |
| 2    | Basın ve Halkla İlişkiler Müdürlüğü       | 2         |
| 3    | Basın ve Yayın Müdürlüğü                  | 2         |
| 4    | Basın Yayın ve Halkla İlişkiler Müdürlüğü | 33        |
| 5    | Bilgi İşlem Müdürlüğü                     | 30        |
| 6    | Çevre Koruma ve Kontrol Müdürlüğü         | 9         |
| 7    | Destek Hizmetleri Müdürlüğü               | 49        |
| 8    | Dış İlişkiler Müdürlüğü                   | 1         |
| 9    | Emlak ve İstimlak Müdürlüğü               | 20        |
| 10   | Etüt ve Proje Müdürlüğü                   | 13        |
| 11   | <b>Fen İşleri Müdürlüğü-Zorunlu</b>       | <b>51</b> |
| 12   | Gecekondu ve Sosyal Konutlar Müdürlüğü    | 1         |
| 13   | Gelirler Müdürlüğü                        | 2         |
| 14   | Gençlik ve Spor Hizmetleri Müdürlüğü      | 7         |
| 15   | Hal Müdürlüğü                             | 24        |
| 16   | Hukuk İşleri Müdürlüğü                    | 49        |
| 17   | Huzurevi Müdürlüğü                        | 1         |
| 18   | İklim Değişikliği ve Sıfır Atık Müdürlüğü | 17        |
| 19   | İmar ve Şehircilik Müdürlüğü              | 51        |
| 20   | İnsan Kaynakları Müdürlüğü                | 1         |
| 21   | İnsan Kaynakları ve Eğitim Müdürlüğü      | 47        |
| 22   | İşletme (Liman) Müdürlüğü                 | 1         |
| 23   | İşletme Müdürlüğü                         | 3         |

| Sıra | Müdürlük Adı  | Adet |
|------|---|------|
| 24   | İşletme ve İştirakler Müdürlüğü                                     | 19   |
| 25   | İştirakler İşleri Müdürlüğü   | 1    |
| 26   | İtfaiye Müdürlüğü   | 51   |
| 27   | Kadın ve Aile Hizmetleri Müdürlüğü                                  | 10   |
| 28   | Kentsel Dönüşüm Müdürlüğü   | 6    |
| 29   | Kentsel Tasarım Müdürlüğü   | 3    |
| 30   | Kırıkkale Belediyesi Personel A.Ş. Genel Müdürü                     | 1    |
| 31   | Konukevi Müdürlüğü  | 1    |
| 32   | Kültür İşleri Müdürlüğü   | 3    |
| 33   | Kültür ve Sosyal İşler Müdürlüğü                                    | 46   |
| 34   | Kütüphane Müdürlüğü   | 1    |
| 35   | Makine İkmal Bakım ve Onarım Müdürlüğü                              | 8    |
| 36   | <b>Mali Hizmetler Müdürlüğü-Zorunlu</b>                             | 51   |
| 37   | Mezarlıklar Müdürlüğü   | 22   |
| 38   | Muhtarlık İşleri Müdürlüğü  | 35   |
| 39   | Muhtarlık ve Sosyal Hizmetler Müdürlüğü                             | 1    |
| 40   | Muhtarlıklar Müdürlüğü  | 1    |
| 41   | Muhtarlar Müdürlüğü   | 1    |
| 42   | Özel Kalem Müdürlüğü  | 50   |
| 43   | Park ve Bahçeler Müdürlüğü  | 43   |
| 44   | Plan ve Proje Müdürlüğü   | 14   |
| 45   | Ruhsat ve Denetim Müdürlüğü   | 14   |
| 46   | Sağlık İşleri Müdürlüğü   | 7    |
| 47   | SİBESKİ Müdürlüğü (Sivas Belediyesi Su ve Kanalizasyon İşletmeleri) | 1    |
| 48   | SİSKİ Müdürlüğü (Siirt Su ve Kanalizasyon İşletmeleri)              | 1    |
| 49   | Sosyal Destek Hizmetleri Müdürlüğü                                  | 3    |
| 50   | Sosyal Yardım İşleri Müdürlüğü                                      | 13   |
| 51   | Spor İşleri Müdürlüğü   | 6    |
| 52   | Strateji Geliştirme Müdürlüğü                                       | 6    |
| 53   | Su İşleri Müdürlüğü   | 3    |
| 54   | Su ve Kanalizasyon İşleri Müdürlüğü                                 | 8    |
| 55   | Su ve Kanalizasyon Müdürlüğü  | 35   |
| 56   | Teftiş Kurulu Müdürlüğü   | 21   |
| 57   | Temizlik İşleri Müdürlüğü   | 51   |
| 58   | Terminal Müdürlüğü  | 1    |
| 59   | Tesisler Müdürlüğü  | 2    |
| 60   | Tiyatro Müdürlüğü   | 1    |
| 61   | Ulaşım Hizmetleri Müdürlüğü   | 30   |



| Sıra | Müdürlük Adı  | Adet      |
|------|---|-----------|
| 62   | Ulaşım Hizmetleri ve İkmal Müdürlüğü                              | 1         |
| 63   | Veteriner İşleri Müdürlüğü  | 45        |
| 64   | Veteriner Müdürlüğü   | 2         |
| 65   | Veterinerlik İşleri Müdürlüğü                                     | 1         |
| 66   | Yapı Kontrol Müdürlüğü  | 8         |
| 67   | <b>Yazı İşleri Müdürlüğü-Zorunlu</b>                              | <b>50</b> |
| 68   | Yerel Hizmetler Müdürlüğü   | 1         |
| 69   | YOKAB Müdürlüğü (Yozgat İli Katı Atık Bertaraf Tesisleri Birliği) | 1         |
| 70   | Yozgat Belediyesi Personel Limited Şirketi Müdürlüğü              | 1         |
| 71   | <b>Zabıta İşleri Müdürlüğü-Zorunlu</b>                            | <b>1</b>  |
| 72   | <b>Zabıta Müdürlüğü-Zorunlu</b>                                   | <b>50</b> |

(TBMM, 2005b)'te belirtilmiş olan ve organizasyon içerisinde bulunması zorunlu tutulan mali hizmetler, fen işleri ve zabıta birimlerinin tüm il belediyelerinde yer aldığı ancak yazı işleri ile ilgili birimin Ardahan ili dışındakilerde olduğu görülmüştür. Yapılan incelemede Tablo 4'teki 72 adet farklı müdürlük ismi tespit edilmiş, ancak bu müdürlüklerin aynı renkli birbirini takip edenlerinin işlevlerinin benzer olduğu kanaati oluşmuştur. Benzer işlevleri olduğu kanaati oluşan müdürlük isimleri için bir standart oluşturmak amacıyla Tablo 5'teki isimler önerilmiştir. Zorunluluk müdürlükler dahil oluşturulan isimlerde bir standart olmadığı görülmüştür. Aynı zamanda Çanakkale Belediyesi'nde "Su ve Kanalizasyon Müdürlüğü" ile "Su İşleri Müdürlüğü" birimlerinin her ikisinin de olduğu dikkat çekmektedir. Yapılan incelemede 50 il belediyesinde "Özel Kalem Müdürlüğü" olduğu görülmüş ancak Ağrı ili belediye resmi internet sayfasında bu birimin durumuna ilişkin bilgi bulunamamıştır.

**Tablo 5. Müdürlük İsmi Farklılıkları**

| İl      | Organizasyon Şemasındaki Ad | Eşleştirilen Ad                     |
|---------|-----------------------------|-------------------------------------|
| Batman  | Etüt Proje Müdürlüğü        | Etüt ve Proje Müdürlüğü             |
| Elazığ  | Etüt Proje Müdürlüğü        | Etüt ve Proje Müdürlüğü             |
| Çorum   | Etüt Proje Müdürlüğü        | Etüt ve Proje Müdürlüğü             |
| Çankırı | Etüt Proje Müdürlüğü        | Etüt ve Proje Müdürlüğü             |
| Bolu    | Etüt Proje Müdürlüğü        | Etüt ve Proje Müdürlüğü             |
| Aksaray | Etüt Proje Müdürlüğü        | Etüt ve Proje Müdürlüğü             |
| Bolu    | Halkla İlişkiler Müdürlüğü  | Basın ve Halkla İlişkiler Müdürlüğü |
| Kilis   | Hukuk Müşavirliği           | Hukuk İşleri Müdürlüğü              |

| İl             | Organizasyon Şemasındaki Ad        | Eşleştirilen Ad                           |
|----------------|------------------------------------|---|
| Çanakkale      | İklim ve Sıfır Atık Müdürlüğü      | İklim Değişikliği ve Sıfır Atık Müdürlüğü |
| Ardahan        | İmar Müdürlüğü                     | İmar ve Şehircilik Müdürlüğü              |
| Zonguldak      | İşletme Müdürlüğü                  | İşletme ve İştirakler Müdürlüğü           |
| Isparta        | İşletme Müdürlüğü                  | İşletme ve İştirakler Müdürlüğü           |
| Niğde          | Kentsel Tasarım Müdürlüğü          | Kentsel Dönüşüm Müdürlüğü                 |
| Tunceli        | Mezarlık İşleri Müdürlüğü          | Mezarlıklar Müdürlüğü                     |
| Kilis          | Muhtarlar Müdürlüğü                | Muhtarlık İşleri Müdürlüğü                |
| Ardahan        | Ruhsat ve Denetim İşleri Müdürlüğü | Ruhsat ve Denetim Müdürlüğü               |
| Kars           | Sağlık Hizmetleri Müdürlüğü        | Sağlık İşleri Müdürlüğü                   |
| Ağrı           | Zabıta İşleri Müdürlüğü            | Zabıta Müdürlüğü                          |
| Afyonkarahisar | Veteriner Müdürlüğü                | Veteriner İşleri Müdürlüğü                |
| Bitlis         | Veteriner Müdürlüğü                | Veteriner İşleri Müdürlüğü                |
| Aksaray        | Basın ve Yayın Müdürlüğü           | Basın Yayın ve Halkla İlişkiler Müdürlüğü |
| Amasya         | Basın ve Yayın Müdürlüğü           | Basın Yayın ve Halkla İlişkiler Müdürlüğü |
| Kilis          | Hukuk Müşavirliği                  | Hukuk Müdürlüğü                           |

Belediye başkanına doğrudan bağlı müdürlükler incelendiğinde ise buradaki isimlendirmelerde de bir standart olmadığı, genellikle münferit tercihlerin uygulandığı Tablo 6’da görülmektedir. Bunun yanında il belediyelerinin yaklaşık %92’sinde “Özel Kalem Müdürlüğü” ile sırasıyla yaklaşık %37 ve %27’sinde ise “Hukuk İşleri Müdürlüğü” ve “Teftiş Kurulu Müdürlüğü” bölümlerinin başkana bağlı olduğu tespit edilmiştir. Ayrıca (TBMM, 2004)’a göre sadece büyükşehir belediyelerinde başkan danışmanı görevlendirilebilirken, Amasya Belediyesi il belediyesi olduğu halde organizasyon şemasında danışmanlar yer almaktadır. Amasya Belediyesi’nde doğrudan belediye başkanına bağlı hukuk, proje, siyasi ve baş danışman olmak üzere toplam 4 adet atanmış danışmanın olduğu görülmektedir.

**Tablo 6. Belediye Başkanına Doğrudan Bağlı Müdürlükler**

| Birim                                     | İl Sayısı | İl |
|---|-----------|----|
| Özel Kalem Müdürlüğü                      | 47        |    |
| Hukuk İşleri Müdürlüğü                    | 19        |    |
| Teftiş Kurulu Müdürlüğü                   | 14        |    |
| Basın Yayın ve Halkla İlişkiler Müdürlüğü | 8         |    |
| Mali Hizmetler Müdürlüğü                  | 8         |    |

| <b>Birim</b>                         | <b>İl Sayısı</b> | <b>İl</b> |
|--------------------------------------|------------------|-----------|
| İnsan Kaynakları ve Eğitim Müdürlüğü | 5                |           |
| Zabıta Müdürlüğü                     | 5                |           |
| İmar ve Şehircilik Müdürlüğü         | 4                |           |
| Yazı İşleri Müdürlüğü                | 3                |           |
| Fen İşleri Müdürlüğü                 | 2                |           |
| Kültür ve Sosyal İşler Müdürlüğü     | 2                |           |
| Strateji Geliştirme Müdürlüğü        | 2                |           |
| Araştırma ve Geliştirme Müdürlüğü    | 1                | Bingöl    |
| Destek Hizmetleri Müdürlüğü          | 1                | Kütahya   |
| Emlak ve İstimlak Müdürlüğü          | 1                | Iğdır     |
| Etüt ve Proje Müdürlüğü              | 1                | Kütahya   |
| İşletme ve İştirakler Müdürlüğü      | 1                | Çankırı   |
| İtfaiye Müdürlüğü                    | 1                | Osmaniye  |
| Kadın ve Aile Hizmetleri Müdürlüğü   | 1                | Kütahya   |
| Muhtarlık İşleri Müdürlüğü           | 1                | Sivas     |
| Park ve Bahçeler Müdürlüğü           | 1                | Giresun   |
| Plan ve Proje Müdürlüğü              | 1                | Yalova    |
| Su ve Kanalizasyon İşleri Müdürlüğü  | 1                | Iğdır     |
| Teftiş Kurulu Başkanlığı             | 1                | Erzincan  |
| Temizlik İşleri Müdürlüğü            | 1                | Yozgat    |

İl belediyelerinden 20 adedinde doğrudan başkana bağlı müdürlük olmayan “İç Denetim” birimi bulunmaktadır. Bunun dışında, farklı müdürlük dışı birimlerin de doğrudan başkana bağlı olduğu internet sayfalarındaki organizasyon şemalarında yer aldığı Tablo 7’de görülmektedir.

**Tablo 7. Belediye Başkanına Doğrudan Bağlı Müdürlük Dışı Birimler**

| <b>Birim</b>                              | <b>Adet</b> | <b>İl</b>  |
|---|-------------|--|
| İç Denetim, İç Denetçi, İç Denetim Birimi | 20          | Karaman, Kastamonu, Kırıkkale, Niğde, Sivas, Uşak, Yalova, Yozgat, Afyonkarahisar, Amasya, Bartın, Batman, Bilecik, Burdur, Çanakkale, Çorum, Düzce, Edirne, Erzincan, Giresun |
| Basın Sözcüsü                             | 1           | Bolu   |
| Basın Yayın Birimi                        | 1           | Bolu   |
| Başdanışman                               | 1           | Amasya   |
| Evlendirme Memurluğu                      | 1           | Yozgat   |
| Evlendirme Şefliği                        | 1           | Kırklareli   |
| Hukuk Danışmanı                           | 1           | Amasya   |
| Kalite Yönetim Birimi                     | 1           | Uşak   |

| <b>Birim</b>            | <b>Adet</b> | <b>İl</b> |
|-------------------------|-------------|-----------|
| Proje Danışmanı         | 1           | Amasya    |
| Sivil Savunma Uzmanlığı | 1           | Burdur    |
| Siyasi Danışman         | 1           | Amasya    |
| Teftiş Kurulu           | 1           | Yozgat    |

Elli bir il belediyesinin organizasyon yapılarında bir adet olan müdürlük isimleri ise Tablo 8’de verilmiştir. Mevzuat kapsamında değerlendirildiğinde bu müdürlüklerin görev ve sorumluluklarının diğer birimler dâhilinde yürütülebileceği kanaati oluşmuştur. Örneğin “Dış İlişkiler Müdürlüğü” yönergesi incelendiğinde strateji geliştirme, kardeş şehir ve yurt dışı organizasyonları gibi görevlerin yer aldığı, bu görevlerin ise “Basın Yayın ve Halkla İlişkiler Müdürlüğü” bünyesinde de yürütülebileceği değerlendirilmiştir. “Gecekondu ve Sosyal Konutlar Müdürlüğü” birimindeki faaliyetlerin aynı ilde bulunan “İmar ve Şehircilik Müdürlüğü” bünyesinde yürütülebileceği aynı zamanda kütüphane, tiyatro, huzurevi, konukevi gibi müdürlükler altındaki faaliyetlerin “Kültür ve Sosyal İşler Müdürlüğü” altında takip edilebileceği sonucuna varılmıştır.

**Tablo 8. Elli Bir İl Belediyesi Organizasyon Yapısında Tek Olan Müdürlükler**

| <b>Müdürlük</b>                                      | <b>İl</b>  |
|--|------------|
| Dış İlişkiler Müdürlüğü                              | Kırşehir   |
| Gecekondu ve Sosyal Konutlar Müdürlüğü               | Karabük    |
| Huzurevi Müdürlüğü                                   | Burdur     |
| Konukevi Müdürlüğü                                   | Batman     |
| Kütüphane Müdürlüğü                                  | Çorum      |
| Terminal Müdürlüğü                                   | Giresun    |
| Tiyatro Müdürlüğü                                    | Giresun    |
| Yerel Hizmetler Müdürlüğü                            | Kırklareli |
| Kırıkkale Belediyesi Personel A.Ş. Genel Müdürü      | Kırıkkale  |
| SİBESKİ Müdürlüğü                                    | Sivas      |
| SİSKİ Müdürlüğü                                      | Siirt      |
| YOKAB Müdürlüğü                                      | Yozgat     |
| Yozgat Belediyesi Personel Limited Şirketi Müdürlüğü | Yozgat     |

## 4.2. Değerlendirme ve Öneriler

Belediye tarafından norm kadroya uygun olmak koşuluyla zorunlu birimlerin yanında ilin ihtiyacına göre insan kaynakları, hukuk işleri, teftiş kurulu gibi ihtiyaç duyulacak birimlerin oluşturulabileceği bilinmektedir. Bu birimlerin belediye meclisi kararı ile kurulması, birleştirilmesi, ayrılması veya kaldırılması, illerin kendi organizasyon şemalarını oluşturmakta esneklikleri olduğunu göstermektedir. Ancak bu esneklik standartlaşmanın önüne geçerek her ilin kendine özgü davranmasına yol açmaktadır.

İllerin norm kadro kapsamında belirli kategoriye ayrılmış olduğu ve standart bir yapı oluşturulduğu görülmüş olmasına rağmen, bu durum illerdeki organizasyon şemasına yansımamıştır. Mevzuat ve yönetim fonksiyonu bakımından il belediyeleri organizasyonlarında bulunması zorunlu olan veya olması önerilen müdürlükler Tablo 9’da listelenmiştir.

**Tablo 9. Elli Bir İl Belediye Organizasyonunda Olması Önerilen Müdürlükler**

| Birim  | Açıklama  |
|--|---|
| Fen İşleri Müdürlüğü<br>Mali Hizmetler Müdürlüğü<br>Yazı İşleri Müdürlüğü<br>Zabıta İşleri Müdürlüğü   | Kanun kapsamında kurulması zorunlu birimler.  |
| Özel Kalem Müdürlüğü<br>Bilgi Teknolojileri ve Strateji Geliştirme Müdürlüğü<br>Basın Yayın ve Halkla İlişkiler Müdürlüğü<br>İnsan Kaynakları ve Eğitim Müdürlüğü<br>Hukuk İşleri Müdürlüğü<br>Teftiş Kurulu Müdürlüğü<br>Su İşleri Müdürlüğü<br>Kanalizasyon, Atık ve Dönüşüm İşleri<br>Ulaşım İşleri Müdürlüğü<br>Kültür, Sanat, Sosyal Destek ve Yardımlaşma İşleri Müdürlüğü<br>Destek Hizmetleri Müdürlüğü<br>Temizlik İşleri Müdürlüğü<br>İmar ve Şehircilik Müdürlüğü | Tüm illerde olması gereken ve görev tanımlarının ayrıntılı olarak belirlenmesi uygun olduğu düşünülen birimler. |

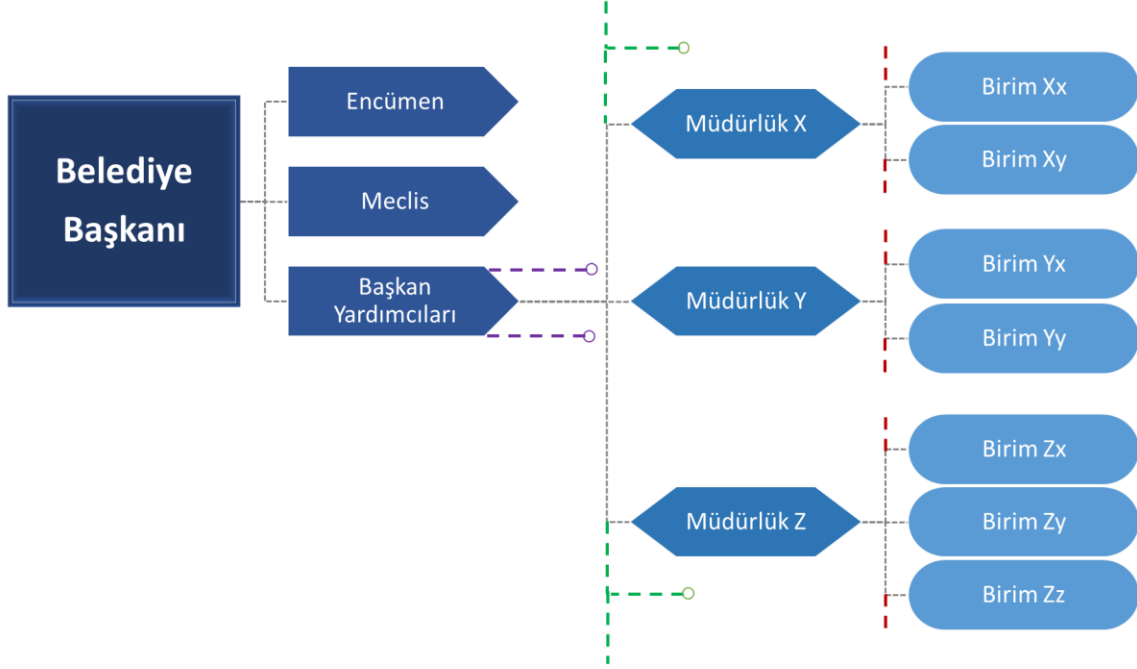
Bunların yanı sıra elli bir il belediyesinde münferit konularda tek adet kurulmuş müdürlükler olduğu tespit edilmiş ve çalışma alanları ortak olduğu düşünülenler Tablo 10’da belirlenen temel müdürlüklerin altında gruplandırılmıştır.

**Tablo 9. Elli Bir İl Belediyesinde Sadece Bir Adet Yer Alan Müdürlüklerin Gruplanması**

| <b>Tespit Edilen Alt Birimler</b>   | <b>Bağlanacağı Müdürlük</b>  |
|---|--|
| <ul style="list-style-type: none"><li>□ Gençlik ve Spor Hizmetleri</li><li>□ Sağlık İşleri</li><li>□ Spor İşleri</li><li>□ Kadın ve Aile Hizmetleri</li><li>□ Muhtarlık</li><li>□ Tiyatro</li></ul>   | <b><i>Kültür, Sanat, Sosyal Destek ve Yardımlaşma İşleri Müdürlüğü</i></b> |
| <ul style="list-style-type: none"><li>□ Etüt Plan ve Proje</li><li>□ Emlak ve İstimlak</li><li>□ Ruhsat ve Denetim</li><li>□ Yapı Kontrol</li><li>□ Kentsel Tasarım ve Dönüşüm</li><li>□ Çevre Koruma ve Kontrol</li><li>□ İklim Değişikliği ve Sıfır Atık</li><li>□ Park ve Bahçeler</li></ul> | <b><i>İmar ve Şehircilik Müdürlüğü</i></b>                                 |
| <ul style="list-style-type: none"><li>□ İşletme ve İştirakler</li><li>□ Hal</li><li>□ Konukevi</li><li>□ Huzurevi</li><li>□ Tesisler</li><li>□ Mezarlıklar</li><li>□ Veteriner İşleri</li><li>□ İtfaiye İşleri</li><li>□ Makine İkmal Bakım ve Onarım</li></ul>                                 | <b><i>Destek Hizmetleri Müdürlüğü</i></b>                                  |
| <ul style="list-style-type: none"><li>□ Gelirler</li></ul>  | <b><i>Mali Hizmetler Müdürlüğü</i></b>                                     |
| <ul style="list-style-type: none"><li>□ Strateji Geliştirme</li><li>□ Araştırma ve Geliştirme</li></ul>   | <b><i>Bilgi Teknolojileri ve Strateji Geliştirme Müdürlüğü</i></b>         |

Tablo 10’da belirtilen her bir husus kapsamında müdürlükler altında norm kadro çerçevesinde alt birimler oluşturularak daha koordine ve etkin bir yönetim sağlanabileceği düşünülmektedir. Böylece kısıtlı kaynaklara sahip olan il belediyelerinde etkili ve verimli aynı zamanda nitelikli insan kaynağı kullanımı söz konusu olacaktır. İnsan kaynakları yönetiminin amacı kurumsal hedeflere ulaşmak için minimum israfla maksimum faydaya ulaşmak olup örgüt çalışanlarının verimli, etkin ve liyakatli olması durumunda kurumsal yenilik ve gelişmeleri destekleyecek

ortam oluşacaktır (Ghasemzadeh vd., 2022). Böylece yerel yönetimler dahil tüm kurum kuruluşlar tarafından sunulan hizmetlerde üst seviye memnuniyet ve başarı söz konusu olabilecektir. Bu doğrultuda çerçeve bir hiyerarşik yapı önerisi, meri mevzuat kısıtları dikkate alınmak koşuluyla Şekil 3’te sunulmaktadır.



**Şekil 3. İl Belediyelerine Yönelik Temel Teşkilat Yapısı Önerisi**

Ayrıca farklı bir bakış açısıyla (Çevre, Şehircilik ve İklim Değişikliği Bakanlığı, 2007) ekinde yer alan tasnif cetveline göre gruplandırılan elli bir il belediyesine yönelik organizasyon yapısı sınıflandırmasının ayrı olarak yapılabileceği ve alt birimlerin bu çerçeveye uygun olarak standart bir şekilde oluşturulabileceği öneri olarak sunulmaktadır.

Belediyeler tarafından toplumun ihtiyaçlarına yönelik hizmetler yürütülürken, belediye başkan ve meclis üyeleri kararları doğrultusunda kamu kaynaklarının önemli bir kısmı kullanılmaktadır. Belediye başkanı ve belediye meclisinin her ikisi de seçimle işbaşına gelmesine rağmen başkan yönetsel yetki açısından çok daha etkindir.

Mahalli İdareler ile Mahalle Muhtarlıkları ve İhtiyar Heyetleri Seçimi Hakkında Kanun’a göre 18 yaşını dolduran her Türk vatandaşı Milletvekili Seçim Kanunu’nun 11. Maddesindeki olumsuz kriterleri taşımamak koşuluyla belediye başkanlığına seçilebilmektedir (TBMM, 1984). Bu doğrultuda belediye başkanlığına gelecek kişilerde yöneticilik eğitimi ya da tecrübesi aranmamaktadır.

Belediye faaliyetlerinin bir toplumun maddi ve manevi yaşamsal tüm alanlarına ilişkin sorumlulukları içerdiği düşünüldüğünde; daha tecrübeli, eğitilmiş, donanımlı ve nitelikli kişilerin belediye başkanı olması faaliyetlerin etkin ve başarılı bir şekilde gerçekleştirilmesi ile kaynakların hedeflere uygun ve verimli bir şekilde kullanılmasını pozitif yönde etkileyebilecektir (Bolaç, 2018).

Özellikle belediye başkanlığı temsil ve hizmet makamı niteliği taşıdığından meslek olarak değerlendirilmeyerek liderlik ve yöneticilik vasıflarına haiz ve toplum tarafından kabul görmüş kişilerin anılan kadroda görev alması başarılı faaliyetleri de beraberinde getirebilecektir. Yerel yönetim birimlerinin en küçük bileşeninden en büyüğüne kadar tamamının gelişim, değişim ve sürdürülebilirliği için vizyoner bir bakış açısı ile yönetildiği, iyi bir organizasyon yapısı ile kadrosuna sahip olması önemli bir kriter olarak görülmekte ve önerilmektedir.

## 5. Sonuç

Toplumların huzur içinde birlikte yaşaması, belirli kurallar çerçevesinde ve nizami bir yapıda yönetilmeyi gerektirmektedir. Günümüzde herhangi bir kurum ya da kuruluşun verimliliği çalışan personelin örgütsel yapıya sadakatine ve bu durum ise adaletli ve liyakatli bir yönetim anlayışına bağlıdır. Bu kapsamda herhangi bir kuruluşun organizasyon yapısının belirli standartlara sahip olması ile çalışanların ortaya koyacağı başarının da ilişkisi olduğu bir gerçektir. Bu başarının etkisi ise, toplumsal hizmet sunumu noktasında iyileşme ve memnuniyet artışı şeklinde olabilecektir.

Yerel yönetimler hizmetler noktasında toplumla en çok etkileşimde olan kamu yönetimi yapısı olarak devletin halka dokunan yüzünü temsil etmektedir. Bu kapsamda yerel yönetimlerdeki hizmet sunum ve yönetim anlayışı ile standardizasyon ve yetkinlik önem arz etmektedir. Kişi ya da kişilere özel birimler oluşturmak ya da birimlere ilgisi olmayan kişileri atamak uzun dönem içerisinde iş yapış ve hizmet sunuş noktasında organizasyona zarar verebilecektir.

Yerel mahiyetli kamu hizmetlerinden yararlananların taleplerini temel alan, hukuka uygun ve ideal bir yönetim anlayışını ortaya koymak ve benimsemek memnuniyeti artırmak için gerekli görülmektedir (İnci, 2007).

Bu kapsamda Türkiye'deki elli bir il belediyesinin organizasyon yapısı incelenmiş ve bunların arasında nitelik ve nicelik bakımından farklılıklar olduğu görülmüştür. Çeşitli nedenlerle oluşan bu farklılık ve standart dışılığın yönetim, personel ve o bölgede yaşamını sürdürenler üzerindeki etkisinin sonuçları da çeşitlilik içerebilecektir. Bu sonuçların, hizmet sunumunda ulaşılmak



istenen adil olma, eşitlik ve şeffaflık ilke ve hedeflerini olumsuz yönde etkilemesinin muhtemel olduğu değerlendirilmektedir. Bu etkilerin en aza indirileceği bir yapının tanımlanmasının faydalı olacağından yola çıkılarak çerçeve standart bir belediye organizasyon yapısı oluşturulmasına ihtiyaç olduğu tespit edilmiştir.

Bu doğrultuda 5393 Sayılı Kanun ile verilen görev, yetki sorumluluklar ve mevcut uygulamadaki yapılanmalar doğrultusunda yapılan inceleme sonucunda, il belediyesi müdürlük birimleri konu, ilişki, yetkinlik ve çalışma alanı itibari ile gruplar halinde sınıflandırılmıştır. Yapılan sınıflandırma ve değerlendirmeler sonucunda çok temel ve karmaşık olmayan bir organizasyon yapısı önerisi ortaya koyulmuştur.

## Kaynakça

- Akay, H. (2016) Yerel Yönetimlerde Katılımcı Mekanizmalar ve Süreçler. Türkiye Avrupa Vakfı. [http://turkiyeavrupavakfi.org/wp-content/uploads/2016/10/Matra\\_Kitap3.pdf](http://turkiyeavrupavakfi.org/wp-content/uploads/2016/10/Matra_Kitap3.pdf)
- Akman, Ç. (2019). Cumhurbaşkanlığı Hükümet Sisteminde Yerel Yönetimler: Gelişmeler ve Öneriler. *Uluslararası Toplum Araştırma Dergisi*, Cilt 13, Sayı 19, s. 2500-2532.
- Beşel, F., ve Yardımcıoğlu, F. (2017). Yerel Yönetimler Üzerine Seçme Yazılar. *Yerel Yönetimler Üzerine Seçme Yazılar*. PESA Publication and Beşköprü Publication. <https://doi.org/10.25272/b.978-605-67821-2-1>
- Bolaç, U. (2018). Belediyelerin Finansmanında İller Bankası A.Ş.’nin Rolü ve Banka Hizmetlerine Yönelik Belediyelerin Memnuniyet Analizi: Bursa Bölge Müdürlüğü Örneği.
- Çevre, Şehircilik ve İklim Değişikliği Bakanlığı. (2007). Belediye ve Bağlı Kuruluşları ile Mahalli İdare Birlikleri Norm Kadro İlke ve Standartlarına Dair Yönetmelik, Pub. L. No. 26442, T.C. Resmî Gazete.
- Çiçek, Y. (2014). Geçmişten Günümüze Türkiye’de Yerel Yönetimler. *Kahramanmaraş Sütçü İmam Üniversitesi Sosyal Bilimler Dergisi*, 11 (1), 53-64. <https://dergipark.org.tr/en/pub/ksusbd/issue/10272/126028>
- Danışma Meclis. (1982). Anayasa, Pub. L. No. 17844, T.C. Resmî Gazete.
- Elli Bir İl Belediyesi. (2022). Elli bir il belediyesinin internet sayfaları.
- Eryılmaz, B. (2012). Kamu Yönetimi. Okutman Yayıncılık, 4. Baskı, Ankara.
- Ghasemzadeh, E., Bagherzadeh, M., Jafari Kelarjani, S., ve Baloui Jamkhaneh, E. (2022). Designing an Organizational Innovation Model with an Emphasis on the Approach of Lean Human Resource Management: The Case of Selected Municipalities of Mazandaran Province. *Fuzzy Information and Engineering*. <https://doi.org/10.1080/16168658.2022.2154103>
- Gökmen, A., ve Yeşil, E. (2014). Genel Bütçe Vergi Gelirlerinden Büyükşehir Belediyelerine Pay Verilmesine İlişkin Yasal Düzenlemelere Eleştirel Bir Bakış.
- Görmez, K. (1997). Yerel Demokrasi ve Türkiye – *Yerel Yönetim ve Belediyeler* (2. bs.). Ankara: Vadi Yayınları
- Güler, B. A. (2006). Yerel Yönetimler – *Liberal Açıklamalara Eleştirel Yaklaşım*. (3. bs.). Ankara: İmge Yayınları.
- Hartley J, Butler J. R. M., Benington J. (2002). Local Government Modernization: UK and Comparative Analysis from an Organizational Perspective, *Public Management Review*, 4:3, 387-404, DOI: 10.1080/14616670210151612
- İnaç, H. ve Ünal, F. (2007). Avrupa Yerel Yönetimler Özerklik Şartı ve Türkiye’de Belediyeler. *Dumlupınar Üniversitesi Sosyal Bilimler Dergisi*, (17). <https://dergipark.org.tr/tr/pub/dpusbe/issue/4759/65372>
- İnci, H. (2007). Yerel yönetimler yasasındaki değişikliklerin belediyelerin yönetim ve organizasyon yapısı üzerindeki etkileri: Edirne belediyesi örneği, [Yayımlanmamış Yüksek Lisans Tezi, Trakya Üniversitesi].

- Kahyacı, S. (2021). Türkiye’de Yerelin Merkezileşmesi: İki Bin Sonrası Türkiye’de Yerel Yönetimlerde Yeniden Yapılanma Tez No:705454 [Yüksek Lisans Tezi, Trakya Üniversitesi]
- Keleş, R. (2009). Yerinden Yönetim ve Siyaset (6. bs.). İstanbul: Cem Yayınevi
- Kılıç, V., Çetin, M. Ş., Yanar, H. İ. & Şenol, S. (2022). Türkiye’de Merkezi Yönetimin Belediyeler Üzerindeki Vesayet Denetiminin Yerel Demokrasiye Etkisi. *Dicle Üniversitesi Sosyal Bilimler Enstitüsü Dergisi*, (30), 397-416. <https://dergipark.org.tr/tr/pub/diclesosbed/issue/70823/1090874>
- Mecek, M., ve Atmaca, Y. (2020). Yerel Yönetimlerin İdari Yapısına İlişkin Mevzuat Analizi. *Elektronik Sosyal Bilimler Dergisi*. <https://doi.org/10.17755/esosder.735143>
- Ortaylı, İlber. (1979). Türkiye İdare Tarihi. TODAİE Yayını, No:180, Doğan Basımevi, Ankara
- Ökmen, M. ve Elma, F. (2013). Türk Dünyasında Yerel Yönetimler- Yapısal İşlevsel Görünüm ve Dönüşüm Süreci. *Türk Dünyası Belediyeler Birliği Yayını*, No:4
- Özel, M. (2014). Yerel Yönetim Bilimi ve Ayrı Bir Disiplin Olarak Gelişme Sorunu. *Uluslararası Alanya İşletme Fakültesi Dergisi*, 6 (3). <https://dergipark.org.tr/tr/pub/uaifd/issue/21601/231998>
- Pagenkopf, H. (1975). Einführung in die Kommunalwissenschaft, 3. Auflage, Münster - Westfalen
- Pak, B. (1988). Türkiye’de Belediyelerin Yönetim ve Örgüt Yapılarındaki Temel Sorunlar ile Kütahya Belediyesi Uygulamalarındaki Duruma İlişkin Bir Yapı Önerisi. Tez No:6355 [Yüksek Lisans Tezi, Anadolu Üniversitesi]
- Sadioğlu, U. (2012). 2000’li Yıllarda Türkiye ve Almanya’da Yaşanan Yerel Yönetimler Reformunun Karşılaştırılması: İl Belediyeleri İçin Bir Model Önerisi. Tez No:319428 [Doktora Tezi, Hacettepe Üniversitesi].
- Sadioğlu, U. (2018). Türkiye ve Almanya’da Yaşanan Yerel Yönetimler Reformunun Karşılaştırılması. Ankara: Seçkin Yayıncılık.
- Sadioğlu, U. ve Ezin, E. (2021). Türk Kamu Yönetiminde Merkezi Yönetim. Türk Kamu Yönetimi, Orion Kitabevi, Ankara.
- TBMM. (1930). 1580 Sayılı Belediyeler Kanunu, Pub. L. No. 1431, T.C. Resmî Gazete.
- TBMM. (1984). 2972 Sayılı Mahalli İdareler ile Mahalle Muhtarlıkları ve İhtiyar Heyetleri Seçimi Hakkında Kanun, Pub. L. No. 25874, T.C. Resmî Gazete.
- TBMM. (2004). 5216 Sayılı Büyükşehir Belediyesi Kanunu, Pub. L. No. 25531, T.C. Resmî Gazete.
- TBMM. (2005a). 5302 Sayılı İl Özel İdaresi Kanunu, Pub. L. No. 25745, T.C. Resmî Gazete.
- TBMM. (2005b). 5393 Sayılı Belediyeler Kanunu, Pub. L. No. 25874, T.C. Resmî Gazete.
- TBMM. (2012). 6360 Sayılı On Dört İlde Büyükşehir Belediyesi Kanununda ve Yirmi Yedi İlçe Kurulması ile Bazı Kanun ve Kanun Hükmünde Kararnamelerde Değişiklik Yapılmasına Dair Kanun, Pub. L. No. 25531, T.C. Resmî Gazete.