

EĞLENCE MEKÂNLARININ ERGONOMİK TASARIM KRİTERLERİ AÇISINDAN İNCELENMESİ (İZMİR-ANTALYA ÖRNEĞİ)

Taner Dizel¹, Halil Kılıç^{†2}, Hasan Efe³, Ali Kasal²

¹ Pamukkale Üniversitesi Denizli Teknik Bilimler Meslek Yüksekokulu Malzeme ve Malzeme İşleme Teknolojileri Bölümü, Denizli, Türkiye

² Muğla Sıtkı Koçman Üniversitesi, Teknoloji Fakültesi, Ağaççişleri Endüstri Mühendisliği Bölümü, Muğla, Türkiye
³ Gazi Üniversitesi, Teknoloji Fakültesi, Ağaççişleri Endüstri Mühendisliği Bölümü, Ankara, Türkiye

Anahtar Kelimeler

*Eğlence Mekânı,
Ergonomik Mobilyalar,
Ergonomik Donatı Elemanları,
Tasarım Kriterleri.*

Özet

Bu çalışmada; Ege ve Akdeniz Bölgelerinde bulunan eğlence mekânları (kafe-bar) tasarım kriterleri açısından incelenmiştir. Turizmin yoğun olduğu illerdeki eğlence mekânları arasındaki farklılıkların da değerlendirilmesi amacıyla farklı coğrafi bölgelerde yer alan (iklim, doğa ve turizm kültürleri farklı olması için) İzmir ve Antalya illeri örneklem için seçilmiştir. Bu amaçla, İzmir ve Antalya'da bulunan (20x2=40) toplam 40 adet eğlence mekânı (kafe-bar) değerlendirilmek üzere incelemeye alınmıştır. Çalışma kapsamında incelenen eğlence mekânlarında fotoğraflama işlemleri yapılmış, bazı donatı elemanlarının ölçüleri alınmış ve ergonomik kriterlere uygunluğu incelenmiş, toplam 25 sorudan oluşan bir anket uygulanarak eğlence mekânlarına ait bilgiler ve tasarım kriterleri değerlendirilmiştir. Araştırmanın sonucunda incelenen eğlence mekânlarında ergonomik olmayan ortam koşulları, mobilya ve donatı elemanlarının kullanımının kullanıcılarda bazı sağlık sorunları ile olumsuz psikolojik etkilere sebep olabileceği tespit edilmiştir. Sonuç olarak, bu mekânlarda eğlence ihtiyaçlarını gidermek isteyen kullanıcıların daha rahat bir ortamda ve daha işlevsel donatı elemanlarıyla bu gereksinimlerini giderebilmeleri için öneriler ortaya konulmuştur.

ERGONOMICS EVALUATION OF ENTERTAINMENT VENUES: A CASE STUDY IN IZMIR AND ANTALYA

Taner Dizel¹, Halil Kılıç^{†2}, Hasan EFE³, Ali KASAL²

¹ Pamukkale University, Denizli Vocational School of Technical Sciences, Furniture and Decoration Program, Denizli, Türkiye

² Muğla Sıtkı Koçman University, Faculty of Technology, Dept. of Woodworking Industrial Engineering, Muğla, Türkiye

³ Gazi University, Faculty of Technology, Dept. of Woodworking Industrial Engineering, Ankara, Türkiye

Keywords

*Entertainment Venues,
Ergonomic Furniture,
Ergonomic Design,
Design Criteria.*

Abstract

In this study; Entertainment venues (cafe-bar) located in Aegean and Mediterranean was investigated in terms of ergonomic criteria. Due to location on different geographical region, İzmir and Antalya provinces were selected as sample. In order to assess the differences between entertainment venues of the these provinces where is tourism centered. For this purpose, 40 different entertainment venues (20*2=40) was determined. Some interior applications were photographed and measured in the determined cafe and bars. Design criteria was evaluated applying a survey including 25 questions. At the end of the study, it has been determined that using non-ergonomic furniture could cause to some health and psychological problems on users. As a result, it has been offered varied suggestions in terms of entertainment requirements using more functional and ergonomic furniture in more comfortable places.

* İlgili yazar: halilkilic@mu.edu.tr, +90-252-211-1718

† Corresponding Author: halilkilic@mu.edu.tr, +90-252-211-1718

1. Giriş

Eğlence yaşamı içerisinde büyük önem taşıyan kafe ve barların fiziki ortamlarının, fizyolojik ve psikolojik gereksinimlerinin ve ergonomik tasarım uygunluğunun araştırılması kullanıcılar ve çalışanların maksimum rahatlığı ve iş verimliliği açısından büyük önem arz etmektedir. Eğlence mekânlarına ait ergonomik tasarım kriterleri açısından yaygın çalışmaların olmaması konunun araştırılması gereğini ortaya koymaktadır. Bu mekânların tüm kullanıcıların tercih, istek ve fizyolojik ihtiyaçlarına uygun dekore edilmesi gerekliliği üzerine bu araştırmanın yapılmasına gerek duyulmuştur.

Ergonomi bilimi, mekân ergonomisi olarak incelendiğinde, insanoğlunun kullandığı donatı elemanlarıyla etkileşim içinde olduğu, dolayısıyla mekân-insan-donatı elemanının birlikte değerlendirilmesi gerektiği anlaşılacaktır. Bu sebeple mekân tasarımı yapılırken insan-mekân ergonomisi veya insan-eşya ergonomisi birlikte düşünülmelidir. Bunun sonucu olarak ta insanoğlunun kullandığı donatı elemanlarından maksimum rahatlık ve kolaylık sağlayacağı göz önünde bulundurulmalıdır.

Efe (1993) "Ergonomi, fizik, kimya, biyoloji gibi doğal, psikoloji, sosyoloji, ekonomi gibi sosyal, tarih, arkeoloji vb. beşeri bilimlerle bunların alt dallarından yararlanarak yapmış olduğu bilimsel çalışmaların sonuçlarını, mimarlık, mühendislik, yöneticilik vb. alanların hizmetine sunar" olarak tanımlamıştır. İnsan, makine ve çevre üçlüsünü kapsamına alan ergonomi, verimliliği arttırmakla yetinmeyip, insan-eylem-araç (donatı elemanı) uyumunu da amaçladığına vurgu yapmıştır (Efe, 1993).

Altınok (1987) donatı elemanları kullanılırken, kullanıcı ile donatı elemanlarının birebir ilişkilerinde her iki tarafında fiziki yapılarının zorlanmalarını belli bir uyum içinde olmaları gerektiğini vurgulamıştır. Aralarındaki bu uyumu sağlamak ancak her iki tarafın zorlama eşiklerini bilmekle mümkündür. İnsanın fiziki zorlanma şekillerinin tespit edilmesi için onun vücut ölçü ve parçalarının hareket alanları gibi fiziki nitelikleri incelenmelidir. İnsan-çevre ve insan- donatı elemanı ilişkilerindeki bu nitelikler ergonomi biliminin konusudur (Altınok, 1987).

Yıldırım (2002) Günümüz kafelerinin mekan ve donatı karakteristiklerinin ve iç mekan düzenlemelerinin belirlenmesine yönelik bir çalışma yapmış ve yaptığı çalışmada kafelerin iç mekan tasarımının optimum yapılabilmesi için işyeri yetkilisi, personel ve müşterilerin istek ve gereksinimleri ve aralarındaki ilişkileri incelemiştir (Yıldırım, 2002).

Kasal ve ark. (2011) yapmış oldukları çalışmada

Muğla ilinde bulunan internet erişim salonlarının ergonomik kriterler açısından uygunluğunu araştırmışlardır. Çalışma kapsamında Muğla il merkezinde bulunan 40 internet kafede 25 kriterin bulunduğu bir anket uygulaması yapılmış ve çalışma sonucunda araştırmaya katılan internet erişim salonlarının %97,5'inin ergonomik kriterleri karşılamadığını tespit etmişlerdir.

Eğlence yaşamının sıklıkla kullanılan mekânlarından olan kafe ve barların, kullanıcıların yaşamsal eylemlerinin, mekânların tasarımsal uygunluğunun, fizyolojik, psikolojik ve ergonomik gereksinimlerin tasarım kriterleri açısından incelenmesi, ayrıca turizmin yoğun olduğu illerdeki eğlence mekanları arasındaki farklılıklarında değerlendirilmesi amacıyla farklı coğrafi bölgelerde yer alan (iklim, doğa ve turizm kültürleri farklı olması için) İzmir ve Antalya illeri örneklem için seçilmiş, bu şehirlerdeki kafe ve barlar üzerine akademik bir çalışma yapılması ve tasarım farklılıklarının karşılaştırılması amaçlanmıştır.

2. Metot

Kafe ve barların ergonomik tasarım kriterleri ile ilgili yapılan çalışmada, Türkiye'deki sosyal yaşamın yoğun olarak yaşandığı Ege ve Akdeniz Bölgelerinin en etkin illeri olan İzmir ve Antalya illeri araştırma kapsamında seçilmiştir. Bu şehirlerdeki eğlence mekânlarının seçimi ise, aynı eşdeğer özelliklere sahip ve birbirine yakın gelir düzeyindeki popülasyonlara hizmet eden işletmelerden, rasgele seçim yöntemi (randomly selected) ile belirlenmiştir. Küme örnekleme yönteminde o kümenin içinden alınan şans örneği veya kümenin tamamı örnekleme dahil edilebileceği için her şehirden 20 işletme olacak şekilde, seçilen toplamda 40 işletme sayısının (20+20=40) araştırmanın konusu için yeterli olacağı düşünülmüştür. Çalışma kapsamında incelenen eğlence mekânlarına ait ölçekli yerleşim planları çizilmiş, fotoğraflar çekilmiş ve her bir işletmeye ait bilgiler ve tasarım kriterleri 25 sorudan oluşan bir anket yardımı ile belirlenmiştir. Anket sonucu elde edilen verilere SPSS istatistik paket programı ile çapraz tablolar kullanılarak sonuçlar değerlendirilmiştir. Çapraz tablolar ile şehirlerarası kıyaslamalar ve mekânların fiziki durumları ile donatı elemanları kıyaslamalarına ki kare (X^2) testi uygulanmış olup, anlamlı çıkan sonuçlar ayrı ayrı ilgili grafiklerde belirtilmiştir. Çalışmanın içeriğini dar tutmak amacıyla tablolar verilmeyip sonuçlar grafiksel olarak anlatılmıştır. Çalışmanın kapsam ve yöntemi aşağıdaki şekilde özetlenebilir:

- Araştırma verileri, ayrıntılı bir anket yardımı ile toplanacak,
- Ayrıca mekânların fotoğrafları çekilerek 1/20 ölçekli yerleşim planları çizilecek,
- Elde edilen kafe-barlara ilişkin veriler istatistiksel olarak değerlendirilecek,

- Karşılaşılan sorunlar tespit edilerek bunlara yönelik çözüm önerileri sunulacaktır.
- Bu çalışma, İzmir ve Antalya şehir merkezlerinde bulunan, eşdeğer standartlardaki kafe-barları kapsayacaktır.

2.1. Anketin tasarımı

Daha önce kafe-barlara yönelik yapılmış olan çalışmalardan yapılan incelemeler sonunda ankette belirlenen kriterler oluşturulmuştur. Araştırmaya konu illerdeki kafe ve barların incelenmesi sonucu uygun özelliklere sahip olanlara, uygulanmıştır. Anket tasarımında bazı ergonomik tasarım kriterleri belirlenmiştir. Bu kriterler;

- Çalışan veya müşterilerin eylemlerini rahatlıkla yapabilecekleri mekân bölümlerinin araştırılması,
- Bu mekânlara ait bölümlerde yapılan eylemlerin araştırılması,
- Mekânların insanların eylemlerini rahatlıkla yapabilecekleri ısıtma, aydınlatma ve havalandırma durumlarının incelenmesi,
- Donatı elemanlarının (zemin, tavan, duvar ve mobilyaların) renk seçimleri ile malzeme seçimlerini ve bunların psikolojik ve fizyolojik etkilerinin incelenmesini,
- Çalışan ve müşteri eylemlerinin yapıldığı ödeme bankosunun durumu, masa düzeni ve ergonomik oturma elemanı kullanımlarının araştırılması,
- Çalışan veya müşteri eylemlerine yardımcı olan elektronik veya diğer donatı elemanlarının belirlenmesini kapsamaktadır.

Anketlerin cevaplanması aşamasında, her soruya tek bir cevap işaretlenmemiş olup, birden fazla seçenek seçilebilmiştir. Çünkü mekân dekorasyonunda sorularda verilen seçeneklerden birçoğu aynı mekân içerisinde birlikte kullanılabilir.

3. Bulgular ve Tartışma

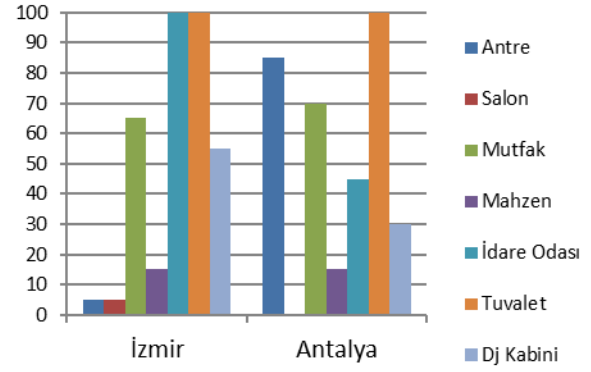
İzmir ve Antalya illerine ait ergonomik tasarım kriterlerinin incelenmesi amacıyla yapılan istatistiksel değerlendirmelerin sonuçları aşağıdaki grafiklerde belirtilmiştir.

İş yerlerinin Mülkiyet durumları incelendiğinde İzmir'deki işletmelerin %10'unun işletme sahibi, %90'ının kiracı olduğu, Antalya'daki işletmelerin %40'ının işletme sahibi, %60'ının kiracı olduğu belirlenmiştir.

Kafe-barların buldukları mevkideki ikamet süreleri ortalama olarak İzmir için 6,4 yıl, Antalya için 7 yıl olduğu belirlenmiştir.

İzmir'deki kafe-barların %100'ünün cadde üzerinde, Antalya'daki kafe-barların %70'inin cadde üzeri, %30'unun pasaj içinde olduğu belirlenmiştir.

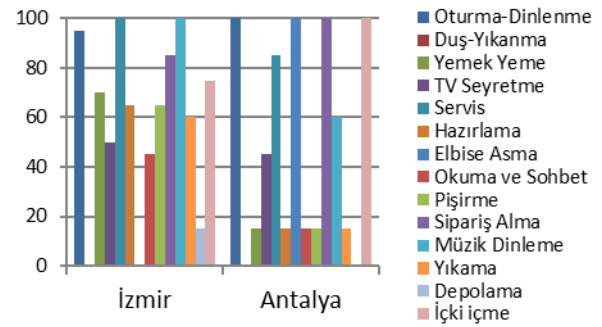
İzmir ve Antalya'daki işletmelerde hangi kısımların bulunduğuna yönelik soruya ait değerler Şekil 1'de verilmiştir.



Şekil 1. İşletmelerde Bulunan Kısımlar

Şekil 1'deki çalışan ve müşteri eylemlerinin yapıldığı mekan bölümlerini belirlemek amacıyla düzenlenen anket sonucu elde edilen değerlere göre; İzmir'de incelenen işletmelerin %5'inde antre ve salon, tamamında idare odası ve tuvalet, %55'inde dj kabini, %15'inde mahzen ve %65'inde mutfak bulunurken, Antalya'daki işletmelerin %85'inde antre, tamamında tuvalet, %70'inde mutfak, %15'inde mahzen, %45'inde idare odası ve %30'unda dj kabini bulunduğu, hiçbirinde salon bulunmadığı tespit edilmiştir.

Çalışan ve müşteri eylemlerinin araştırıldığı soruya ait değerler Şekil 2'de verilmiştir.

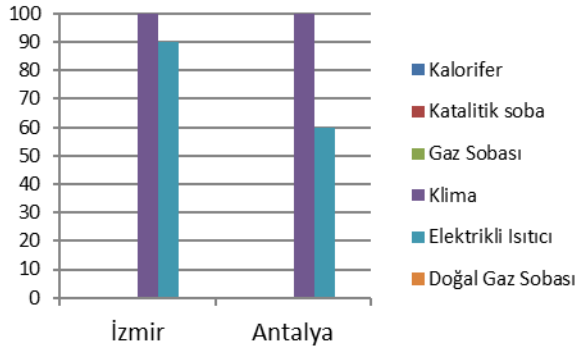


Şekil 2. İşletmelerde Yer Alan Eylemler

Şekil 2'deki mekânlardaki müşteri ve çalışanların yapabildikleri eylemleri belirlemek amacıyla yapılan anket sonucu elde edilen değerlere göre; İzmir'de incelenen işletmelerin tamamında servis ve müzik dinleme, %95'inde oturma-dinlenme, %85'inde sipariş alma, %75'inde içki içme, %70'inde yemek yeme, %65'inde hazırlama ve pişirme, %60'ında yıkama, %50'sinde TV izleme, %45'inde okuma ve sohbet ve %15'inde depolama bulunurken, tamamında duş-yıkanma ile elbise asma eylemleri

bulunmamaktadır. Antalya'da incelenen işletmelerin tamamında oturma-dinlenme, elbise asma, sipariş alma ve içki içme, %85'inde servis, %60'ında müzik dinleme, %45'inde TV izleme ve %15'inde yemek yeme, hazırlama, okuma ve sohbet, pişirme, yıkama eylemleri bulunurken, tamamında duş-yıkama ve depolama eylemleri yapılmamaktadır.

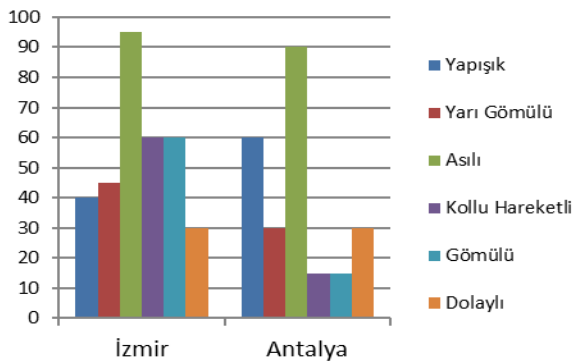
Kafe-barların hangi ısıtma elemanı ile ısıtıldığını araştırmaya yönelik soruya ait değerler Şekil 3'de verilmiştir.



Şekil 3. Kafe-Barların Isıtılma Durumu

Şekil 3'deki kişilerin eylemlerini ergonomik olarak rahatlıkla yapabilmeleri açısından mekânlarda tercih edilen ısıtma sistemlerine bakıldığında alan kullanımında hareket alanlarında yer kaplamayan ve değişen hava koşullarına hızlı uyum sağlayabilecek ısıtma sistemlerinin tercih edildiği gözlemlenmiştir. Araştırmaya konu iller sıcak iklimin daha hâkim olduğu iller olması nedeniyle ısıtma ve soğutma eylemlerinin her ikisine de ihtiyaç duyulmaktadır. İşletmelerin tamamında klima kullanılması ile bu gereksinimin giderilmesinin yanı sıra alan kullanımında esneklik sağlanmaktadır. Ayrıca mekânların kullanım amaçları doğrultusunda ihtiyaç duyulan sıcaklık değişimlerine adaptasyonun sağlanabilmesi ile mekân-insan etkileşimi daha ergonomik kılınabilmektedir.

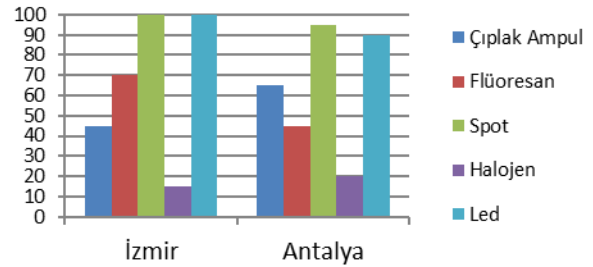
İzmir ve Antalya'daki kafe-barlarda gerekli ve yeterli aydınlatma tipinin kullanılıp kullanılmadığına yönelik soruya ait değerler Şekil 4'de verilmiştir.



Şekil 4. Kafe-Barlarda Kullanılan Aydınlatma Tipleri

Şekil 4'deki mekânların aydınlatma elemanlarıyla ergonomik açıdan gerekli olan yeterli aydınlık değerlerine ulaşılabilirliğinin incelenmesinin amaçlandığı soruda; İzmir'deki işletmelerin %95'inde ve Antalya'dakilerin %90'ında yoğun olarak asılı aydınlatma tipinin kullanıldığı, ayrıca İzmir'de en az kullanılan aydınlatma tipinin %30 oranla dolaylı, Antalya'da ise %15 oranla kollu-hareketli ve gömülü aydınlatma tipleri olduğu belirlenmiştir. Eğlence mekânlarının kullanım amaçları gereği aydınlatmadaki ışık şiddetinden ziyade fonksiyonellik (alan kullanımının da engel teşkil etmemesi) ve estetik unsurlar ergonomiklik açısından ön plana çıkmaktadır. Asılı aydınlatma türlerinin tercih edilmesi fonksiyonellik açısından daha etkin bir çözüm olması nedeniyle mekânlarda en çok tercih edilen aydınlatma türü olduğu düşünülmektedir.

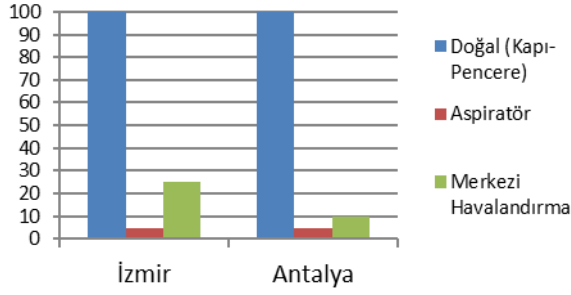
Kafe-barların aydınlatılmasında uygun aydınlatma elemanı kullanılabilirliğinin araştırıldığı soruya ait değerler Şekil 5'de verilmiştir.



Şekil 5. Kafe-Barların Aydınlatılmasında Kullanılan Elemanlar

Renklerin ve ışığın psikolojik ve fizyolojik etkileri bilinmektedir. Bu sebeple Şekil 5'deki iyi görme koşullarının sağlanabilirliği amacıyla yapılan anket sonucu elde edilen değerlere göre; İzmir'de incelenen işletmelerin aydınlatma elemanı olarak tamamında spot ve led, %70'inde flüoresan, %45'inde çıplak ampul ve %15'inde halojen kullanıldığı, Antalya'daki işletmelerin ise %95'inde spot, %90'ında LED, %65'inde çıplak ampul, %45'inde flüoresan ve %20'sinde halojen kullanıldığı belirlenmiştir. Eğlence mekânlarında spot tercihinin asma tavan uygulamasının yoğun kullanımından ve asma tavan sistemlerinin mekana tasarım esnekliği sağlamasından kaynaklandığı, ledli aydınlatma sistemlerinin ise hem uygun fiyatlı olması, hem de her renkte uygulanabilirliği ve hareketli eğlence mekânlarına uygun bir aydınlatma elemanı olarak tercih edildiği söylenebilir.

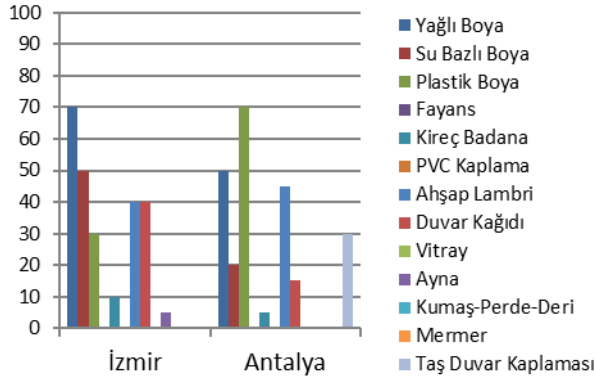
İzmir ve Antalya'daki kafe-barların havalandırma durum tespitine yönelik soruya ait değerler Şekil 6'da verilmiştir.



Şekil 6. Kafe-Barların Havalandırma Durumu

Kalabalık mekânların özellikle kış aylarında temiz hava girişi, kirli havanın ise mekândan uzaklaştırılması amacıyla havalandırılması hastalık riskini azaltmak bakımından önem arz etmektedir. Şekil 6'da bu amaçla yapılan anket sonucu elde edilen değerlere göre; İzmir ve Antalya'daki işletmelerin tamamında havalandırma olarak soğuk dönemlerde uygun olmayan bir yöntem olan doğal metodun (kapı-pencere) kullanılmakta olduğu, en az kullanılan havalandırma yönteminin de İzmir ve Antalya'da %5 oranla aspiratör elemanı ile havalandırma yöntemi olduğu belirlenmiştir. Doğal havalandırma yönteminin kullanılmasının işletmeye ek bir maliyet getirmemesi açısından tercih edildiği söylenebilir.

İnsanları mekân içerisinde psikolojik açıdan etkileyen duvar örtüsü malzemelerinin araştırıldığı soruya yönelik değerler Şekil 7'de verilmiştir.

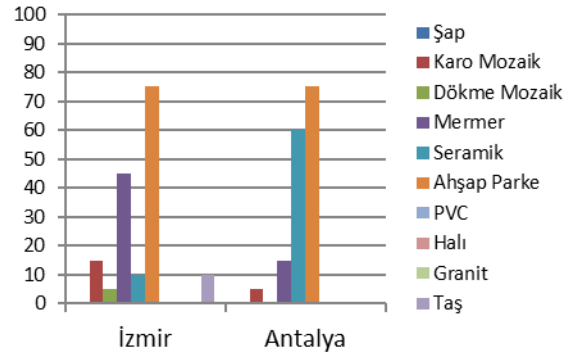


Şekil 7. Kafe-Barlarda Kullanılan Duvar Örtüleri

İşletmelerin sadece müşterilerine yönelik olan ve kişilerin dinlenme, yeme-içme gereksinimlerinin karşılandığı mekân bölümüne ait duvarların donatı elemanlarında kullanılan malzeme çeşitlerinin araştırıldığı Şekil 7'deki değerlere göre; İzmir'deki işletmelerde duvar kaplaması olarak en çok %70 oranla yağlı boya uygulamasının, en azda %5 oranla ayna kaplamanın kullanıldığı, vitray, fayans, PVC, kumaş-perde-deri, mermer ve taş kaplama uygulamalarının ise hiç kullanılmadığı, Antalya'daki işletmelerin ise %70'inde en çok plastik boyanın, en az ise %5 oranla kireç badananın kullanıldığı, fayans, PVC, vitray, ayna, kumaş-perde-deri ve mermer uygulamalarının ise hiç kullanılmadığı belirlenmiştir.

Mekânlarda kullanılan duvar kaplamalarında tercih edilen malzemeler mekân bölümü ve kullanım amacıyla ilişkilidir. Fayans kullanımı özellikle ıslak mekânlarda ve servis hizmetleri bölümlerinde tercih edilirken genel alanlarda boya uygulamalarının tercih edildiği belirlenmiştir. Temizlenebilir gereksinimlerinin yoğun olduğu mekân bölümleri olan mutfak, servis alanları, wc - banyo vb., fayans kullanımının tercih edildiği mekân bölümleri olduğu gözlemlenmiştir. Fayans kolay temizlenebilir, dayanıklı, sağlam ve görece ucuz olması nedeniyle mekân-eylem-insan ilişkisi açısından ergonomik bir tercih olduğu söylenebilir.

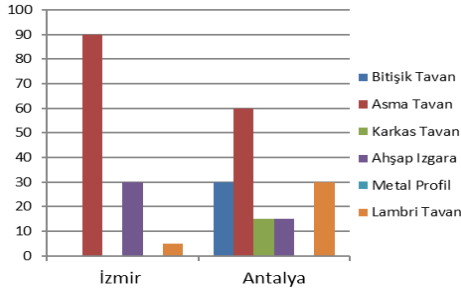
Yeme içme mekânlarında hijyen önemlidir. Mikroorganizmaların en fazla ürediği donatı elemanlarından olan yer döşemelerine ait malzeme çeşitlerinin araştırıldığı soruya verilen yanıtlar Şekil 8'de gösterilmektedir.



Şekil 8. Kafe-Barlarda Kullanılan Zemin Kaplamaları

Zemin kaplamalarının genellikle doğal ve kolay temizlenebilir malzemelerden olması gerekmektedir. Eğer bu mekânlar yeme-içme mekânları ise temizlik ayrı bir önem kazanmaktadır. Şekil 8'de mekânlarda kullanılan yer döşeme malzemeleri araştırılmış olup elde edilen sonuçlara göre; zemin kaplaması olarak İzmir ve Antalya'daki işletmelerde en çok %75 oranla ahşap parke uygulamasının, en azda İzmir'de %5 oranla dökme mozaik, Antalya'da %5 oranla karo mozaik malzemelerin kullanıldığı, İzmir'deki işletmelerde şap, PVC, halı ve granit malzemelerin, Antalya'daki işletmelerde ise şap, dökme mozaik, PVC, halı, granit ve taş uygulamasının hiç kullanılmadığı belirlenmiştir. Yeme ve içme eylemlerinin gerçekleştirildiği mekânların zemin kaplamalarındaki yoğun ahşap kullanımının nedeni, ahşabın gözenekli yapısı sayesinde kaygan zemin oluşumunun engellenmesi, oluşabilecek kazaların önüne geçilmesi ve daha doğal malzeme olması, dolayısıyla bakteri üremesine engel olabileceği sebebiyle tercih edilmiş olabilir.

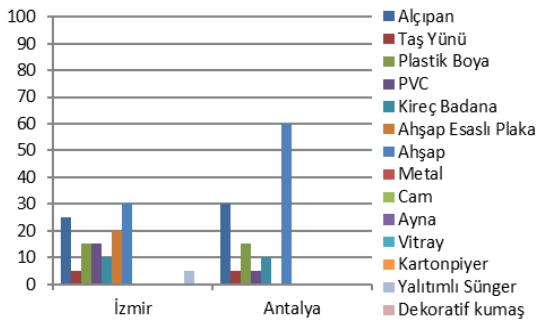
Tavanlar ses akustiği sağlama ve gürültünün engellenmesinde büyük kolaylıklar sağlamaktadır. Kafe-barlarda kullanılan tavan konstrüksiyonunun araştırıldığı soruya ait cevaplar Şekil 9'da verilmiştir.



Şekil 9. Kafe-Barlarda Kullanılan Tavan Kaplaması Konstrüksiyonu

Kafe ve barlar yüksek sesle müzik dinlenen mekânlardır. Bu nedenle bu tarz mekânlarda müziğin gürültüye dönüşmemesi için mekânda akustiğin sağlanmış olması gerekir. Akustik ise sadece tavan ve duvar kaplamaları ile sağlanabilir. Ayrıca tavanlar mekânda kullanılan diğer donatı elemanları ile de birlikte düşünülerek dekore edilen, dekorasyon bütünlüğünün sağlanması gereken önemli bir elemandır. Bu amaçla Şekil 9'da mekanlarda kullanılan tavan kaplama konstrüksiyon çeşitleri araştırılmıştır. Yapılan anket sonucu elde edilen değerlere göre; tavan kaplaması konstrüksiyonu olarak İzmir'deki işletmelerde en çok %90 oranla asma tavan uygulamasının, en azda %5 oranla lambri tavan uygulamasının kullanıldığı, bitişik tavan, karkas tavan ve metal profil tavan uygulamasının hiç kullanılmadığı, Antalya'daki işletmelerde ise en çok %60 oranla asma tavan uygulamasının, en az ise % 15 oranla karkas ve ahşap ızgara tavan uygulamasının kullanıldığı, metal profil tavan uygulamasının ise hiç kullanılmadığı belirlenmiştir. Asma tavan uygulamasının diğer uygulamalara nazaran daha ekonomik olması, diğer donatı elemanlarıyla uyumun yakalanarak mekana estetiklik katması ve mekana tasarım esnekliği sağlaması nedeniyle tercih edildiği söylenebilir.

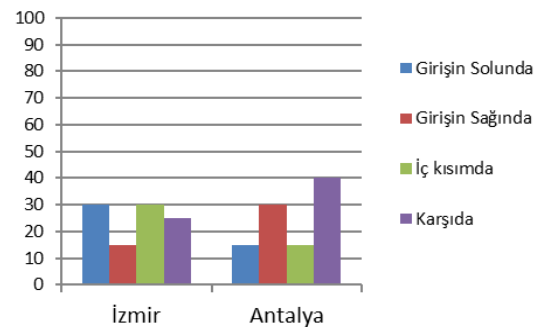
Kafe-bar konseptindeki mekânlarda akustik, büyük ölçüde asma tavanlar ile sağlanabilir. Asma tavanlarda ise yoğun olarak alçı ürünleri veya ahşap esaslı ürünlerin kullanımı söz konusudur. Bu esastan yola çıkarak kullanılan tavan kaplaması malzemesinin araştırıldığı soruya ait değerler Şekil 10'da verilmiştir.



Şekil 10. Kafe-Barlarda Kullanılan Tavan Kaplaması Malzemesi

Şekil 10'daki sonuçlara göre; bu mekânlarda gürültüye neden olabilecek sesin geri yansımaları (gürültü) engelleyen ve içinde hapseden malzemelerin kullanımının söz konusu olduğu belirlenmiştir. Tavan kaplama malzemesi olarak İzmir'deki işletmelerde en çok %30 oranla ahşap ve % 25 oranla alçıpan, en azda %5 oranla taş yünü uygulamasının ve açıkta yalıtımlı süngerin kullanıldığı, metal, cam, ayna, vitray, kartonpiyer ve dekoratif kumaş uygulamasının ise hiç kullanılmadığı, Antalya'daki işletmelerde ise en çok %60 oranla ahşap ve % 30 oranla alçıpan uygulamasının kullanıldığı, en az ise % 5 oranla taş yünü ve PVC uygulamasının kullanıldığı, ahşap esaslı plaka, metal, cam, ayna, vitray, kartonpiyer, açıkta yalıtımlı sünger ve dekoratif kumaş uygulamasının ise hiç kullanılmadığı belirlenmiştir. Açıkta yalıtımlı sünger uygulaması kendi başına kullanılabildiği gibi, asma tavan içine gizlenerek de kullanılabilir. Bu anket sonuçlarına bakarak yalıtımlı süngerin asma tavan içine gizlenerek kullanıldığı ve mekânın estetik kaygılarla dekorasyon bütünlüğünün bozulmasının istenmediği, aynı zamanda da yoğun ahşap kullanımına bakılarak, ahşabın doğal ve gözenekli yapısı sayesinde çoğu mekânda doğal bir yalıtım ve akustik sağlanmak istendiği söylenebilir. Ayrıca en çok kullanılan tavan kaplaması konstrüksiyonunun asma tavan sistemleri olduğu düşünüldüğünde, asma tavan uygulamalarında da en çok kullanılan malzemelerin ahşap ve alçıpan olduğu bilindiğine göre, bu mekanlarda da bir önceki grafiği destekleyen bir sonucun çıktığı, asma tavan uygulamaları sebebiyle ahşap ile alçıpanın yoğun olarak kullanıldığı sonucuna varılabilir.

Kafe ve barlardaki ödeme bankosunun girişe göre konumunun araştırıldığı soruya ait değerler Şekil 11'de verilmiştir.

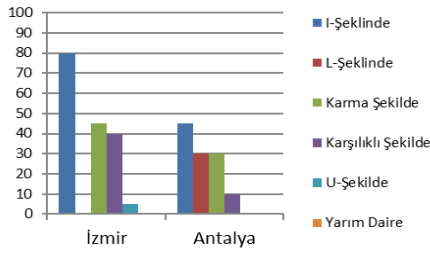


Şekil 11. İşletmelerdeki Kasanın Girişe Göre Konumu

Kalabalık mekânlarda hareket sirkülasyonunun ve kullanıcı eylemlerinin daha kolay yapılabilmesi amacıyla kasanın girişe göre konumu önemlidir. Şekil 11'de kasanın konumu değerlendirilmiştir. Yapılan anket sonucu elde edilen verilere göre; İzmir'deki işletmelerin %30'unda kasa (ödem bankosu) girişe göre sol kısımda, %30'unda girişe göre iç kısımda ve

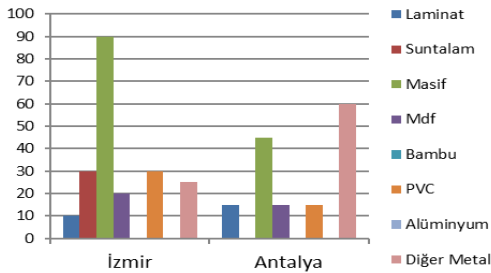
% 25'inde ise karşıda ve %15'inde girişin sağında olduğu, Antalya'daki işletmelerin ise %40'ında karşıda, %30'unda girişin sağında, %15'inde girişin solunda ve %15'inde ise iç kısımda olduğu belirlenmiştir. Ödeme bankosunun genellikle mekânın iç kısmında olmasının, ergonomik mekân tasarımı açısından, çalışan ve müşterilerin mekâna giriş-çıkış sirkülasyonunu engellemeyecek ve mekan içerisindeki erişiminin kolay olması açısından daha doğru bir düzenleme olduğu söylenebilir.

Eğlence mekânlarındaki en önemli alanlardan olan oturma bölümlerindeki masaların yerleşim düzenleri ile ilgili soruya ait değerler Şekil 12'de verilmiştir.



Şekil 12. Kafe-Barlardaki Yemek Masalarının Yerleşim Düzeni

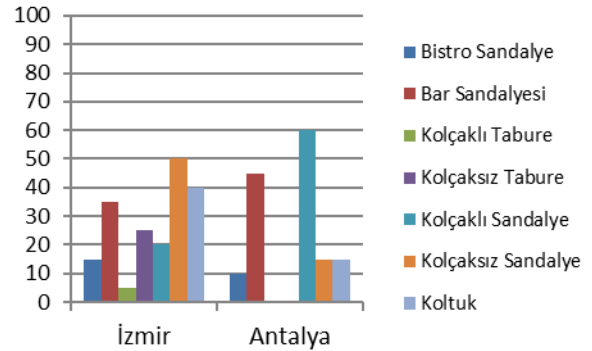
Masalarda oturan müşterilerin daha rahat iletişim kurabilmeleri, çalışanların ise eylemlerini daha kolay gerçekleştirebilmelerini araştırmak amacıyla masa yerleşim düzenlerinin incelendiği soruya ait sonuçlar Şekil 12'de verilmiştir. Bu sonuçlara göre; yemek masalarının yerleşim düzeninin, İzmir'deki işletmelerin %80'inde I-şeklinde, %45'inde karma şekilde, %40'ında karşılıklı şekilde, %5'inde U-şeklinde olduğu, Antalya'daki işletmelerin ise %45'inde I-şeklinde, %30'unda L-şeklinde ve karma şekilde, %10'unda ise karşılıklı şekilde olduğu, İzmir'de L-şeklinin ve yarım yay şeklinin, Antalya'da ise U-şeklinin ve yarım yay şeklinin hiç kullanılmadığı belirlenmiştir. I-şeklindeki yerleşim düzeninin yoğun kullanımının çalışanlar tarafından servisin daha kolay yapılabilmesi, ergonomik sirkülasyonun daha rahat sağlanabilmesi açısından düşünüldüğü söylenebilir. Eğlence mekânlarının mobilyalarında kullanılan malzemeler hem psikolojik açıdan, hem de hijyen açısından önemlidir. Bu nedenle mekânlardaki dolap, masa ve sandalyelerin malzemeleri sorusuna ait veriler Şekil 13'de gösterilmiştir.



Şekil 13. Kafe-Barlardaki Dolap, Masa ve Sandalyelerin Malzemeleri

Eğlence mekânlarında tüketilen sıvı içecekler ve asitli yiyecekler bazı malzemelere zarar vermekte, ayrıca temizlenebilmesinde güçlüklerle karşılaşmaktadır. Ayrıca bu malzemelerin doğal veya yapay malzemeler olması kullanıcılar da algısal bazı etkilere neden olabilmektedir. Bu amaç doğrultusunda Şekil 13'de gösterilen sonuçlara göre; İzmir'deki işletmelerin mobilyalarında en çok kullanılan malzemelerin %90 oranla masif, en az %10 oranla laminat olduğu, Antalya'daki işletmelerin ise en çok %60 oranla diğer metal, en az ise %10 oranla laminat, mdf ve PVC malzemeler olduğu, her iki şehirde de en çok kullanılan ahşap malzemenin masif olduğu, İzmir'de bambu ve alüminyum malzemelerin, Antalya'da ise suntaalam, bambu ve alüminyum malzemelerin hiç kullanılmadığı belirlenmiştir. Masif malzemenin bulunduğu mekanları daha ağır ve zengin göstermesi, metal malzemelerin (ferforje) ise kavisli hatları sayesinde daha estetik donatı elemanları yapımına imkan sağlaması nedenleri ile tercih edildikleri söylenebilir.

Eğlence mekânlarındaki ergonomik oturma materyali olan sandalyelerin hangi çeşitlerinin kullanıldığına yönelik soruya ait değerler Şekil 14'de verilmiştir.

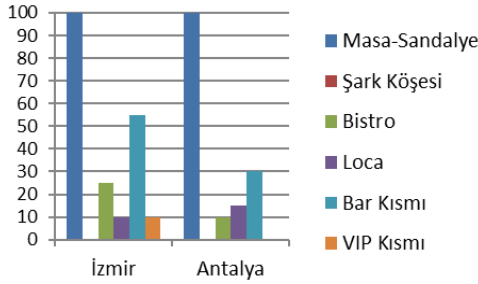


Şekil 14. İşletmelerde Bulunan Sandalye Tipleri Nelerdir?

Yeme-içme ve eğlence mekânlarındaki uzun süreli oturmalarda ergonomik oturma elemanlarına ihtiyaç duyulmaktadır. Bu nedenle eğlence mekânlarında kullanılan oturma materyalinin ergonomik oturma eylemini karşılayıp karşılamadığının araştırıldığı soruda, İzmir'deki işletmelerde en çok kullanılan sandalye tipleri %50 kolçaksız sandalye, %40 koltuk, %35 bar sandalyesi, en az ise %5 kolçaklı taburedir. Antalya'daki işletmelerde ise en çok %60 kolçaklı sandalye, % 45 bar sandalyesi, en az ise %10 bistro sandalyedir. Kolçaklı tabure ve kolçaksız taburenin ise hiç kullanılmadığı belirlenmiştir. Eğlence mekânları için tabure tarzı oturma elemanlarının çok basit, koltuk tarzı oturma elemanlarının ise mekânı daha ağır ve kullanıcıların hareket kabiliyetini azaltıcı etkileri nedenleri ile tercih edilmediği, bu nedenle sandalyelerin İzmir'de kolçaksız, Antalya'da ise

kolçaklı olanlarının daha çok tercih edildiği söylenebilir.

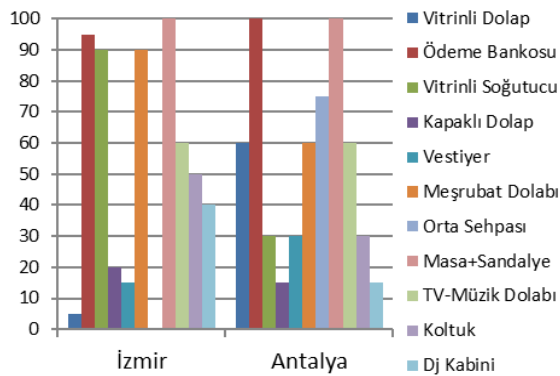
Eğlence mekânlarında farklı oturma alanları mevcuttur. Bu alanların araştırılması amacıyla hazırlanan soruya ait sonuçlar Şekil 15'de verilmiştir.



Şekil 15. İşletmelerde Bulunan Oturma Alanları Nelerdir?

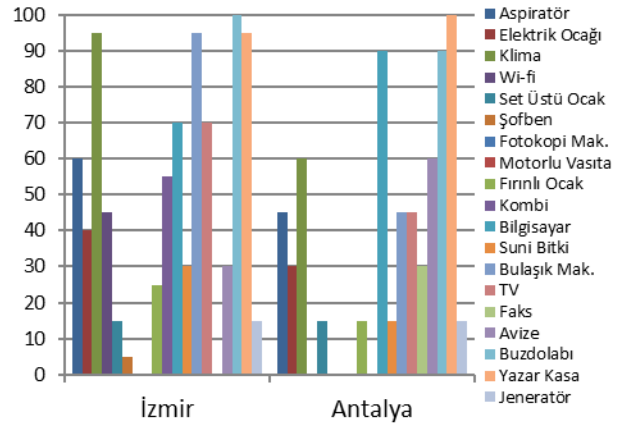
Değişik oturma alanları kullanıcılara farklı konforlar sunmaktadır. Ergonomi bilimi insan-eşya uyumunu ve dolayısıyla maksimum konforu araştıran bir bilim dalıdır. Bu nedenle eğlence mekânlarının oturma alanlarının çeşitleri, dolayısıyla kullanıcılara sundukları konforun araştırılması amacıyla hazırlanan soruda; İzmir'deki işletmelerde en çok kullanılan oturma alanının %100 ile masa-sandalyenin yanı sıra, %55 ile bar kısmı olduğu, en az ise %10 ile loca ve VIP kısmı olduğu, Antalya'daki işletmelerde ise en çok %100 ile masa-sandalye, %30 ile bar kısmı olduğu, en az ise %10 ile bistro bölümü olduğu, ayrıca şark köşesinin İzmir ve Antalya'da, VIP kısmının da Antalya'da hiç kullanılmadığı belirlenmiştir. Masa-sandalyeler genel amaçlı oturma elemanları olduğu için tercih edilmiş, diğer oturma elemanları ise daha çok özel mekanlar için kullanılan oturma elemanları olmaları nedeniyle tercih edilmemiş olabilirler.

İnsan yaşamını ve eylemlerini kolaylaştıran donatı elemanlarının işletmelerde ne ölçüde kullanıldığının araştırıldığı soruya ait değerler Şekil 16'da verilmiştir.



Şekil 16. İşletmelerde Bulunan Donatı Elemanları Nelerdir?

Eğlence mekânları sadece oturma elemanlarından oluşan mekânlar değildir. Farklı eylemlerin de yapılabildiği ve bu eylemlerin yapılmasında kolaylıklar sağlayan diğer donatı elemanlarının da bulunduğu mekânlardır. Şekil 16'da bu farklı eylemleri kolaylaştırıcı diğer donatı elemanlarının araştırıldığı soruya ait elde değerler verilmiştir. Bu değerlere göre; işletmelerde bulunan donatı elemanlarının İzmir'de %100 masa-sandalye, %95 ödeme bankosu, %90 meşrubat dolabı ve vitrinli soğutucu, %60 TV-müzik dolabı, %50 koltuk, %40 dj kabini, %20 kapaklı dolap, %15 vestiyer ve %5 vitrinli dolap olduğu, orta sehpanın hiç kullanılmadığı, Antalya'daki işletmelerde ise %100 ödeme bankosu ve masa+sandalye, %75 orta sehpa, %70 vitrinli dolap, meşrubat dolabı ve TV-müzik dolabı, %30 vitrinli soğutucu, vestiyer ve koltuk, %15 kapaklı dolap ve dj kabininin kullanıldığı belirlenmiştir. Eğlence mekanlarında genellikle yapılan aktiviteler oturma, yeme-içme, eğlenme ve ücret ödeme eylemleridir. Dolayısıyla bu eylemleri gerçekleştirebilecek donatı elemanlarına ihtiyaç vardır. Bu sebeple masa-sandalye, ödeme bankosu, meşrubat dolabı, vitrinli soğutucu en çok tercih edilen donatı elemanları olduğu söylenebilir. İzmir ve Antalya'daki kafe-barlarda bulunan ekipmanlar (elektrikli cihazlar) nelerdir? sorusuna ait değerler Şekil 17'de verilmiştir.

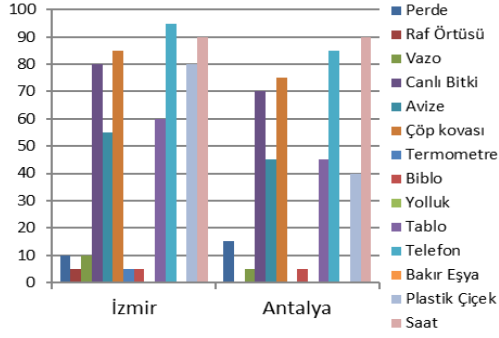


Şekil 17. Kafe-Barlarda Bulunan Ekipmanlar (Elektrikli Cihazlar) Nelerdir?

Elektrikli cihazlar modern şehir yaşamının vazgeçilmez unsurları arasındadır. Bazı cihazlar insan yaşamını kolaylaştırırken, bazıları da mekân dekorasyonunu tamamlamakta, aynı zamanda insan psikolojisine olumlu etkiler yapmaktadır. Bu cihazların mekânlarda kullanımına ait sonuçlar Şekil 17'de değerlendirilmiştir. Elde edilen değerlere göre; işletmelerde bulunan ekipmanların (elektrikli cihazlar) İzmir'de en çok %100 ile buzdolabı, %95 ile bulaşık makinesi, yazar kasa ve klima olduğu, en az ise %5 ile şofben ve %15 ile jeneratör ve set üstü ocak olduğu, Antalya'daki işletmelerde ise en çok %100 ile yazar kasa, %90 ile buzdolabı ve bilgisayar olduğu, en az ise %15 ile set üstü ocak, fırınlı ocak, suni bitki ve jeneratör olduğu belirlenmiştir. En çok

kullanılan elektrikli cihazların her mekanda bulunan, yaşamı kolaylaştıran günümüzün vazgeçilmez cihazları olmasından dolayı kullanımının yoğun olduğu söylenebilir.

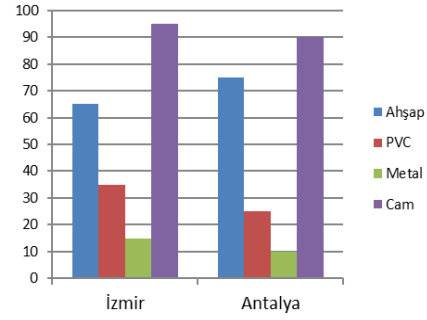
Aksesuarlar dekorasyonun vazgeçilmez ve tamamlayıcı elemanlarıdır. Dekorasyonda kullanılan bu elemanların araştırıldığı soruya ait sonuçlar Şekil 18'de verilmiştir.



Şekil 18. Kafe-Barlarda Bulunan Aksesuar ve Süs Eşyaları Nelerdir?

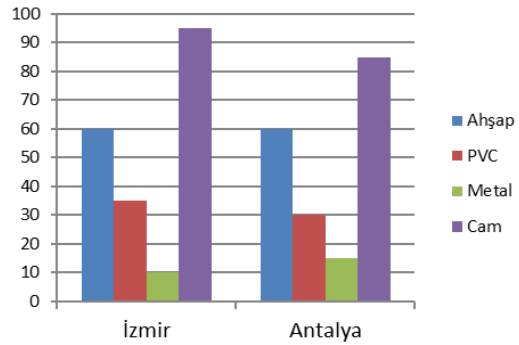
Mekânları daha yaşanılır yapabilmenin temel prensibi mekâna estetiklik katan, renk, tasarım, stil ve dekorasyon bütünlüğü sağlayan bazı yardımcı gereçlerle mümkündür. Bu gereçlerin kullanımı mekân içerisinde yaşayanlara huzur ve psikolojik rahatlık sağlar. Mekânlar bu objeler kullanıldığında asıl kimliklerini bulurlar. Bu amaç doğrultusunda Şekil 18'de mekânda kullanılan aksesuarlar araştırılmış, işletmelerde bulunan aksesuar ve süs eşyalarının İzmir'de en çok %95 ile telefon, %90 ile saat, en az ise %5 ile raf örtüsü, termometre ve biblo olduğu, Antalya'daki işletmelerde ise en çok %90 ile saat, %85 ile telefon, en az ise %5 ile vazo ve biblo olduğu belirlenmiştir. Her iki şehirde de en çok telefon ve saat kullanılmasının insanların temel ihtiyaçlarını karşılamaları açısından olduğu söylenebilir. Mekana estetik katan ve dinlendirici objeler ise ihtiyaçtan ziyade keyfi ürünler olması nedeniyle daha az tercih edilmiş olabilirler.

Mekânların kapıları, mekânın estetiğini ve tasarımın çizgisini yansıtmasının yanında, mekânı koruma görevi de üstlenmiş elemanlardır. Bu sebeple kapılardaki malzeme seçimi önemlidir. Kafe-barların giriş kapısında kullanılan malzemeler sorusuna ait değerler Şekil 19'da verilmiştir.



Şekil 19. Kafe-Barların Giriş Kapısında Kullanılan Malzemeler

Mekâna giriş ve çıkışlarda rahat bir sirkülasyonun sağlanması, kalabalık mekânlardaki yoğun kullanımlardan kaynaklı aşınmalara ve aşındırıcı etkiye sahip hava olaylarına karşı dayanıklı olması bir kapıdan beklenen başlıca özelliklerdir. Şekil 19'da kapılarda bu etkileri en aza indirebilecek malzemelerin kullanımının araştırıldığı soruya verilen cevaplara göre; İşletmelerin giriş kapısında kullanılan malzemelerde ahşap ve cam malzemenin beraber kullanımının yoğunluğu göze çarpmaktadır. İzmir'de en çok %95 cam ile %65 ahşap, en az ise %15 ile metal olduğu, Antalya'daki işletmelerde ise en çok %90 cam, %75 ahşap, en az ise %10 ile metal malzemenin kullanıldığı belirlenmiştir. Vitrin ve pencereler görsel etkileşimi sağlayan donatı elemanlarıdır. Bu elemanların bir yüzü iç ortamla temas halindeyken, diğer yüzü ise dış hava şartları ile temas halindedir. Bu nedenle pencerelerde malzeme seçimi önemlidir. İzmir ve Antalya'daki eğlence mekânlarının vitrin ve pencerelerinde kullanılan malzemeler sorusuna ait değerler Şekil 20'de verilmiştir.

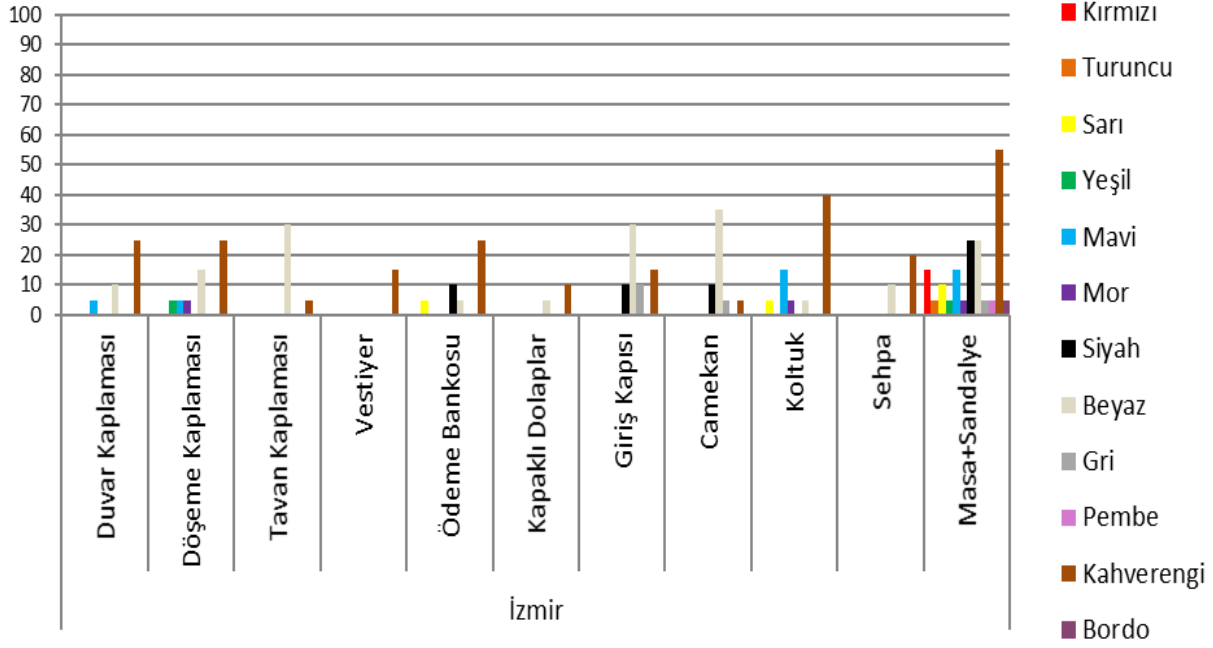


Şekil 20. Kafe-Barların Vitrin ve Pencerelerinde Kullanılan Malzemeler

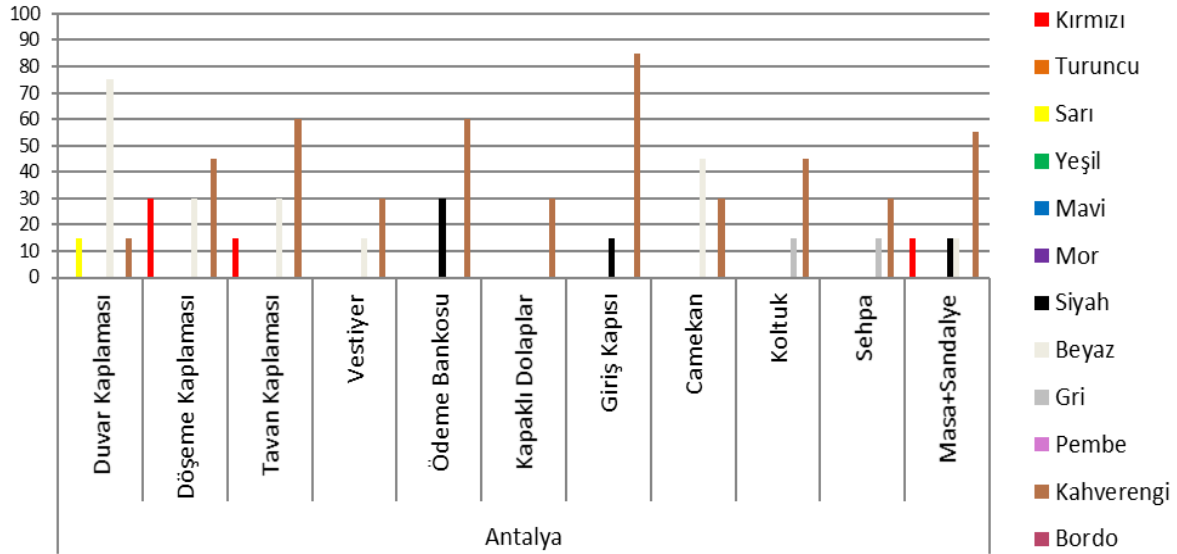
İnsanların kendilerini renklerle ifade edebildiği gibi mekânlar da kendini ifade etmek için rengin dilini kullanırlar. Bir mekânı sıkıcı, canlı, sakin veya temiz göstermek renklerle mümkün olabilmektedir. Bu da mekândaki tüm donatı elemanlarında kullanılan renklerin psikolojik etkisiyle mümkündür. Bu nedenle eğlence mekânlarında kullanılan donatı elemanlarındaki renk seçimine ait soruya verilen yanıtlar Şekil 21ve 22'de verilmiştir. Cam diğer üç

malzemeyle beraber kullanılabilen bir malzemedir. Dolayısıyla diğer üç malzeme arasında en çok tercih edilen malzeme hem kapıda hem de pencerevitrinlerde ahşap malzemedir. Kapı, pencere ve vitrinlerde kullanılan ahşabın, modern mekanları

klasik çizgilerle birleştirebilen bir malzeme olması, mekanın doğallığını ve estetik değerini artırması ve diğer donatı elemanları ile tasarım bütünlüğü sağlaması açısından tercih edilen bir malzeme olduğu söylenebilir.



Şekil 21. Kafe-Barların Donatı Elemanlarındaki Renk Seçimi (İzmir)



Şekil 22. Kafe-Barların Donatı Elemanlarındaki Renk Seçimi (Antalya)

Kültürler arası farklılıklar olmakla birlikte antik çağlardan beri renge değişik anlamlar yüklenmiştir. Renklerin bir dilinin olduğu çoğu araştırmacı tarafından dile getirilmektedir. Bazı renkler diğerlerine oranla daha etkili ve fark edilebilir iken bazı renkler de insanların mutlu veya karamsar olmasına neden olabilmektedir. Bu da renklerin insan psikolojisini etkilediğini göstermektedir. Yaşama mekânlarında renklerin uyumlu ve orantılı kullanımı,

mekânın kullanım amacına göre etki değerini arttırabilmektedir. Renkler mekânların ergonomik kullanıma uygun bir etkiye sahip olmasını sağlayabilen en önemli elemanlardır. Şekil 21 ve 22'de bu amaç doğrultusunda mekânlardaki donatı elemanlarında kullanılan renkler araştırılmıştır. Elde edilen değerlere göre; işletmelerin donatı elemanlarında en çok kullanılan renklerin kahverengi, siyah ve beyaz olduğu, diğer renklerin ise

az miktarlarda kullanıldığı, bazı işletmelerde ise hiç kullanılmadıkları, ayrıca İzmir'deki birçok işletmede siyah rengin diğer renklere oranla donatı elemanlarında yoğun olarak kullanıldığı göze çarpmaktadır. İzmir'deki bazı işletmelerin Antalya'daki işletmelere nazaran hareketli ve canlı mekânlar oluşturmak amacıyla tüm renkleri içeren daha renkli mobilyaları tercih ettikleri belirlenmiştir. Kahverengi rengin yoğun kullanımının nedeni donatı elemanlarının çoğunlukla ahşap malzemeden elde edilmesinden kaynaklanmaktadır. Beyaz rengin ise tavan ve duvar gibi geniş yüzeyli elemanların renklendirilmesindeki kullanımı ile mobilyalardaki kahverengi renkle kontrast olması açısından yoğun bir kullanımı söz konusudur. Az miktardaki işletmelerde ise dekorasyonda daha renkli mobilya ve donatı elemanı tercih etmelerinden dolayı renkli bir dekorasyon ile diğer renklerin de az miktarda da olsa kullanılmış oldukları belirlenmiştir.

4. Sonuç ve Tartışma

İzmir ve Antalya'da bulunan kafe-barlara yönelik yapılan incelemelerin ve uygulanan anketlerin değerlendirilmesi sonucunda elde edilen verilere göre, İzmir ve Antalya'daki işletmelerin tamamında WC bulunduğu, ayrıca İzmir'deki işletmelerin tamamında ise idare odası bulunduğu, her iki ilde de en az bulunan kısmın antre, salon ve mahzen bölümü olduğu tespit edilmiştir. Mahzen uygulamasının içeceklerin daha rahat depolanması açısından, antre kullanımının ise kış aylarında müşterilerin kaban benzeri kıyafetlerini oturma alanları içerisinde kargaşaya sebep olmadan girişte asabilmeleri bakımından kullanımı tavsiye edilebilir.

İzmir ve Antalya kafe-barlarında yer alan eylemler incelendiğinde, her iki şehrin kafe-barlarının büyük bir kısmında, oturma-dinlenme, servis, sipariş alma, müzik dinleme ve içki içme eylemlerinin olduğu, ayrıca İzmir kafe-barlarının çoğunluğunda yemek yeme, hazırlama, pişirme ve yıkama eylemlerinin bulunduğu, duş-yıkama eyleminin ise her iki şehirde de uygulanmayan bir eylem olduğu anlaşılmaktadır. Ergonomik tasarlanmış bir eğlence mekanında müşterilerin yapabileceği eylemler sırasıyla, müzik dinleme, oturma-dinlenme, içki içme ve elbise asma eylemleridir. Çalışanlar için ise, duş-yıkama, servis, hazırlama, pişirme, sipariş alma, yıkama ve depolamadır. İncelenen mekânlarda bu eylemlerin tamamının yapılamadığı, bazı eylemlerde hem müşteri için, hem de çalışanlar için eksikliklerin olduğu ve bununda beraberinde mekândan beklenen özelliklerin tam olarak karşılanamamasına sebep olduğu belirlenmiştir.

İzmir ve Antalya'daki işletmelerde mekânı ısıtmak amacıyla kullanılan ısıtma elemanının tüm işletmelerde klima olduğu, bu iki şehirde sıcak iklim kuşağında olması nedeniyle klimanın yeterli ısıtma

sağlayabileceği, ayrıca yaz aylarında da soğutma amacıyla kullanımının düşünülebileceği söylenebilir. Bunun yanında işletmelerde elektrikli ısıtıcının da yoğun kullanımından söz edilebilir. Diğer ısıtma elemanları ise her iki şehirdeki işletmelerde de hiç kullanılmamaktadır. Modern yaşamın vazgeçilmezleri arasında yer alan ve artık kış mevsiminde bile kullanılmaya başlanan klima, öksürük, baş ağrısı, boyun, kas tutulmaları, ciltte kuruluk, dudak çatlaması gibi insan sağlığını olumsuz etkileyen durumlara zemin oluşturmaktadır. Bu nedenle geniş mekânların daha az bütçe ve enerjiyle ısıtılması, temiz çevre uygulamasının yaygınlaştırılması ve insan sağlığına daha olumlu etkileri bakımından doğalgaz-kombi kullanımı tavsiye edilebilir.

Mekânda kullanılan müzik türü ve mekânın hedef kitlesi, mekânda kullanılan tüm donatı elemanlarının tasarımına etki etmektedir. Mekân aydınlatması da mekâna kimlik kazandıran önemli unsurlardan biridir. Kafe-barlarda kullanılan aydınlatma tiplerine bakıldığında, İzmir Bölgesi'nde genellikle asılı aydınlatma sistemlerinin kullanıldığı, dolaylı aydınlatma sistemlerinin daha az kullanıldığı, Antalya Bölgesi'nde ise çoğunlukla asılı aydınlatma sistemlerinin tercih edildiği, gömülü, kollu-hareketli aydınlatma sistemlerinin daha az tercih edildiği belirlenmiştir. Bu sebeple hareketli müzik kullanan mekânlarda daha aydınlık ve canlı ışık efektlerinin verilebileceği ortamlar oluşturmak açısından tavana yapışık, asılı veya kollu-hareketli aydınlatma tiplerinin kullanılması, yavaş (slow) müzik kullanan mekânlarda ise, loş bir ortam sağlamak açısından yarı gömülü, gömülü veya dolaylı aydınlatma tipleri kullanılması tavsiye edilebilir.

Aydınlatma elemanı olarak her iki şehrin işletmelerinde de çıplak ampul ve led uygulamasının tercih edildiği, halojen lamba uygulamasının ise henüz çok fazla kullanılmadığı tespit edilmiştir. Ledli aydınlatma sistemlerinin daha ekonomik olması, karbon salınımının daha az olması, ekonomiye ve doğaya katkısı sebebiyle kullanımının uygun bir seçim olduğu söylenebilir.

İşletmelerin tamamında doğal havalandırma (kapı-pencere) kullanıldığı belirlenmiştir. Özellikle soğuk kış aylarında yetersiz havalandırmadan kaynaklı solunum rahatsızlıklarının yaşanmaması amacıyla aspiratör ve merkezi havalandırma uygulamasının daha da yaygınlaştırılması önerilebilir.

Kafe-barlarda duvar örtüsü olarak, İzmir Bölgesi'nde genel olarak yağlı boya ve su bazlı boya kullanıldığı, Antalya Bölgesi'nde ise plastik boya ve yağlı boya uygulamasının çoğunlukla kullanıldığı ve bu uygulamanın da mekânın estetik bütünlüğünü tamamlamak amacıyla yapıldığı belirlenmiştir. Yağlı boya malzemenin sentetik bir ürün olduğu, bunun yerine daha doğal olan ahşap, taş ve toprak ürünü malzemelerin kullanımının kalabalık mekânlarda

kullanılabilecek ve insan sağlığını olumsuz etkilemeyecek ürünler olması bakımından daha faydalı olacağı düşünüerek tavsiye edilebilir.

Zemin kaplama malzemesi olarak İzmir kafe-barlarında çoğunlukla ahşap parke ve mermer, Antalya kafe-barlarında ise seramik ve ahşap parke kullanıldığı belirlenmiştir. Pürüzlü yüzey ihtiva eden ahşap parke ve seramiğin kullanımının zemine dökülebilecek sıvılar yüzünden kullanıcıların kaymasını engelleyebilecek malzemeler olması bakımından kullanımı tavsiye edilebilir.

Her iki şehrin kafe-barlarında da yapımının ve montajının kolay, maliyetinin ekonomik, akustiğinin güçlü ve diğerlerine göre daha estetik olması, ayrıca tavana tasarım esnekliği sağlaması açısından asma tavan uygulamasının genellikle kullanıldığı, diğer uygulamaların ise çok az miktarlarda yada hiç kullanılmadığı belirlenmiştir. Asma tavanlar aydınlatma elemanlarını içlerine gizleyebilen ve istenilen şekilde aydınlatma çeşidinin uygulanabildiği, ses izolasyonu ve gürültünün engellenebildiği elemanlar olması açısından kullanımının bu tarz mekânlar için uygun olduğu söylenebilir.

Tavanlarda kullanılan malzeme çeşitlerinin, genellikle asma tavanlarda kullanılan alçıpan ve ahşap malzemeler olduğu, diğer malzemelerin ise çok fazla tercih edilmediği belirlenmiştir. Mekânlardaki asma tavan kullanımının yoğunluğuna bakıldığında bu sonucun beklenen ve öngörülen bir sonuç olduğu söylenebilir.

İşletmelerde yapılan incelemeler sonucunda, ödeme bankosunun İzmir'deki işletmelerde mekânın girişinin solunda veya iç kısımda olduğu, Antalya'daki işletmelerde ise mekânın girişinin karşı tarafında veya girişin sağında olduğu belirlenmiştir. Ödeme bankosunun genellikle mekânın iç kısmında olmasının, ergonomik mekân tasarımı açısından, çalışan ve müşterilerin mekâna giriş-çıkış sirkülasyonunu engellemeyecek ve mekan içerisindeki erişiminin kolay olması açısından daha doğru bir düzenleme olduğu söylenebilir.

Kafe-barların masa yerleşim düzenleri, İzmir'de çoğunlukla, I-şekilde, karma şekilde ve karşılıklı şekilde, Antalya'da ise genellikle I-şekilde, L-şekilde ve karma şekilde olduğu tespit edilmiştir. Masalarda oturanların görsel etkileşimi, masalar arası hareket kabiliyetinin daha rahat sağlanabilmesi ve düz mekanların optimum şekilde değerlendirilebilmesi açısından I-şeklindeki düzenlemelerin daha ergonomik olacağı söylenebilir.

Kafe-barlarda kullanılan mobilyaların malzemelerinde genellikle İzmir'de yoğun olarak masif malzemenin kullanıldığı, sunta lam ve PVC mobilyalarında kullanım imkânı olduğu, Antalya'da ise en yoğun kullanılan malzemenin diğer metal

olarak adlandırılan ferforje tarzı metal mobilyalar olduğu, masif malzemenin de bununla beraber yoğun olarak kullanıldığı gözlemlenmiştir. Bu tarz yoğun kullanımı olan mekânlarda suya, neme ve darbelere dayanıklı werzalit malzemelerin mobilya ömrü açısından kullanımı tavsiye edilebilir. Ayrıca doğal masif ahşap malzeme kullanımında da malzeme yüzeylerine suya dayanıklı verniklerin veya koruyucu yüzey gereçlerinin kullanılması önerilebilir.

İzmir bölgesi kafe-barlarında sandalye tipi olarak genellikle kolçaksız sandalye, koltuk ve bar sandalyesi, Antalya Bölgesi'nde ise kolçaklı sandalye ve bar sandalyesinin yoğun olarak kullanıldığı belirlenmiştir. Bu mekânlarda yemek yeme aktivitesinin fazla olmaması, genellikle içki içme veya eğlenme amaçlı kullanılan mekânlar olması nedeniyle bar kısımlarında bar sandalyesinin kullanımının, sohbet alanlarında ise koltuk veya kolçaklı sandalye kullanımının daha uygun olacağı söylenebilir.

İşletmelerdeki oturma alanlarının genellikle masa-sandalye ikilisi olduğu ve uzun süreli oturmelerde kullanıcıların kas yorulmalarına sebep olacağı düşünüldüğünde, daha rahat olan kolçaklı sandalye-masa veya koltuk-masa ikilisinin kullanımının daha uygun olacağı önerilebilir. Ayrıca bar kısmının da yoğun kullanımı göz önüne alınacak olursa kullanılacak bar sandalyelerinin kullanıcıların antropometrik özelliklerine uygunluğunun sağlanabilmesi için yüksekliği ayarlanabilir olması ve ergonomik gereklilikleri yerine getirmesi büyük önem arz etmektedir.

İşletmelerin tamamında donatı elemanı olarak masa-sandalye ve ödeme bankosunun olduğu, en az kullanılan elemanın ise vitrinli dolap ve kapaklı dolap olduğu belirlenmiştir. Eğlence mekânları müşteri istek ve ihtiyaçlarına göre dizayn edilmektedir. Bu nedenle masa-sandalye ikilisinin, mekan içerisinde en çok yapılan dinlenme, oturma, yeme-içme eylemlerini karşılayan elemanlar olması bakımından yoğun bir kullanımının olduğu söylenebilir. Kullanılan sandalyelerin hafif kolay hareket ettirilebilir ve farklı antropometrik ölçülere sahip müşterilerin konfor beklentilerini karşılayabilmek için sırt-bel desteği ve yüksekliği ayarlanabilir olması tavsiye edilmektedir.

İşletmelerde insan hayatını kolaylaştırmak, yiyecek ve içecekleri taze ve soğuk tutmak, mekânın ısısını ayarlamak ve sürekli olarak temizlenmesi gereken bulaşıkları hızlı bir şekilde temizlenebilmesini sağlamak için genellikle bulaşık makinesi, yazar kasa, bilgisayar, buzdolabı, klima yoğun olarak kullanılmaktadır. Set üstü ocak ve jeneratörün ise daha az kullanıldığı, fotokopi makinesi ve motorlu vasıtanın ise hiç kullanılmadığı tespit edilmiştir. İşletmelerde aksesuar ve süs eşyası olarak genellikle, telefon, saat, canlı bitki ve çöp kovası kullanıldığı belirlenmiştir.

Giriş kapısı ve vitrinlerde malzeme olarak görsel iletişimi sağlayan cam ve doğru koruyucu vernikleme yöntemleri uygulandığında dayanıklı, uzun ömürlü olan ve doğal olan ahşap malzemelerin kullanıldığı tespit edilmiştir.

Donatı elemanlarında renk seçimi açısından genellikle beyaz, siyah ve kahverengi renklerin kullanıldığı, bazı işletmelerde renkli donatı elemanlarının tercih edildiği belirlenmiştir. Ahşap malzeme kullanımı veya ahşaba ikame olarak kullanılan malzemelerde de ahşap desenlerinin tercih edilmesinden dolayı kahverengi rengin yoğunluğundan söz edilmektedir. Kahverengi ile beraber kontrast kullanılabilen, birlikte kullanıldığında renk uyumunun yakalandığı beyaz tonlarının mekanlarda tercih edildiği ve yoğun bir şekilde kullanıldığı, ayrıca bazı işletmelerin siyah-beyaz renklerden oluşan tasarımları tercih ettiği tespit edilmiştir.

Çıkar Çatışması / Conflict of Interest

Yazarlar tarafından herhangi bir çıkar çatışması beyan edilmemiştir.

No conflict of interest was declared by the authors.

Kaynaklar

Efe, H., "Mobilya Konstrüksiyon Tasarımında Etkili Faktörlerin Analizi", K.T.Ü. I. Ulusal Orman Ürünleri Endüstrisi Kongresi, Bildiri Kitabı, Trabzon, 484-490 (1993).

Altınok, M., "Mobilya Üretiminde Endüstriyel Tasarım", Yüksek Lisans Tezi, G.Ü. Fen Bilimleri Enstitüsü, Ankara, 15-25 (1987).

Yıldırım, K, (Danışman) "Günümüz kafelerinin mekan ve donatı karakteristiklerinin ve iç mekan düzenlemelerinin belirlenmesine yönelik çalışma" Lisans tezi, Gazi Üniversitesi, Ankara (2002).

Kasal A., Acar M., Efe H., Demirci S., " Muğla'daki İnternet Erişim Salonlarının Ergonomik Kriterler Açısından incelenmesi" 17. Ulusal Ergonomi Kongresi, 14-15 Ekim, Osmangazi Üniversitesi, Eskişehir, (2011).