

Pulur Hyk (Erzurum) 2021 ve 2022 Yılı Kazılarında Tespit Edilen Karaz Kltrne Ait Zoomorfik Tařınabilir Kutsal Ocaklar

Rabia AKARSU¹

z

Karaz kltr (M 3500-1500), Grcistan, Ermenistan ve Azerbaycan'ı kapsayan Transkafkasya'dan Doęu Anadolu'ya, gneyde Levant ilerine dek, Kuzeybatı İnan'dan Orta Anadolu'ya kadar geniř bir alana yayılım gsterir. Kltr karakterize eden arkeolojik buluntuların en bařında parlak siyah akılı seramik ile kırmızı-siyah akılı seramik grubu gelmektedir. Daha sonra ise, eřitli boyut ve biimlerde tařınabilir ocaklar gelmektedir. Sz konusu geniř yayılım sahası iinde hemen her yerleřim yerinde bu iki buluntu grubundan rnekler bir takım yresel farklılıklar ile birlikte ele gemektedir. Genel olarak bakıldıęı zaman, Karaz kltr yayılım sahası iinde en ok sayıda ve eřitlilikte tařınabilir ocak rneęinin Kuzeydoęu Anadolu Blgesi'nde Pulur, Karaz, Gzelova ve Sos Hyk gibi gemiř kazılardan ele getięi sylenebilir. 2021 yılında uzun bir aradan sonra yeniden bařlayan Pulur Hyk (Erzurum) kazı alıřmalarıyla birlikte, Karaz kltr hakkında bilgilerimiz artarak devam etmektedir. Bu makalenin konusunu, Pulur Hyk 2021 ve 2022 yılı kazılarında ele geen zoomorfik tařınabilir kutsal ocak paraları oluřturmaktadır. Sz konusu alıřmada, Pulur Hyk son dnem kazı alıřmalarında ele geen zoomorfik tařınabilir kutsal ocak paraları iřıęında Doęu Anadolu Blgesi tařınabilir ocaklarının tekrar deęerlendirilmesi amalanmıřtır.

Anahtar Kelimeler: Karaz Kltr, Pulur, Kuzeydoęu Anadolu Blgesi, Tařınabilir Kutsal Ocaklar, Zoomorfik

Karaz Culture Zoomorphic Portable Sacred Hearths from the Pulur Mound (Erzurum) Excavations 2021 and 2022

Abstract

The Karaz culture (3500-1500 BC) spreads over a wide area from Transcaucasia, which includes Georgia, Armenia and Azerbaijan, from Eastern Anatolia to the Levant in the south, from Northwest Iran to Central Anatolia. Bright black burnished and red-black burnished pottery groups are the hallmarks of the culture. In almost every settlement within the above-mentioned areas, with some local differences, examples from these two find groups are found. Also, in later phases, portable hearths come into use in various sizes and shapes. In general, it can be said that during the former excavations such as Pulur, Karaz, Gzelova and Sos in the Northeast Anatolia Region of Karaz culture, the largest number and variety of portable hearths were found. With the recent excavations at Pulur Mound (Erzurum), which started in 2021 after a long break, a growing amount of data on Karaz culture has been added to our understanding. In this article, we aim to investigate the zoomorphic portable sacred hearth fragments unearthed during the Pulur Mound excavations in 2021 and 2022. Furthermore, we locate them in the Karaz culture by re-evaluating and comparing them with other hearths unearthed in various sites in Eastern Anatolia.

Key Words: Karaz Culture, Pulur, Northeast Anatolia Region, Portable Sacred Hearths, Zoomorphic

Atıf İin / Please Cite As:

Akarsu, R.(2023). Pulur Hyk (Erzurum) 2021 ve 2022 Yılı Kazılarında Tespit Edilen Karaz kltrne ait zoomorfik tařınabilir kutsal ocaklar. *Manas Sosyal Arařtırmalar Dergisi*, 12(4), 1511-1535. doi:10.33206/mjss.1272185

Geliř Tarihi / Received Date: 28.03.2023

Kabul Tarihi / Accepted Date: 14.08.2023

¹ Dr. ęr. Üyesi – Atatrk Üniversitesi, Edebiyat Fakltesi, Arkeoloji Blm, ozcanrabia@gmail.com,

 ORCID: 0000-0002-0352-5078

Giriş

İlk olarak 1960 yılında Dr. Hamit Zübeyr KOŞAY ve Dr. Hermann VARY tarafından kazı çalışmaları yapılan Pulur Höyük'te 61 yıl aranın ardından 2021 yılında Erzurum Müzesi başkanlığında ve Atatürk Üniversitesi Arkeoloji Bölümü'nden Dr. Öğr. Üyesi Rabia AKARSU'nun bilimsel danışmanlığında kazılar yeniden başlatılmıştır². Pulur Höyük, Erzurum ilinin 20 km batısında Aziziye ilçesine bağlı günümüzdeki adıyla Ömeritepe Mahallesi sınırları içinde yer almaktadır (Harita 1). Ova seviyesinden 15 m yüksekliğe ve 600x500 m boyutlarına sahiptir (Şekil 1). 2021 yılında höyüğün tepe kısmından batısına doğru basamaklı açma yönteminde gerçekleştirilen çalışmalarda tepe kısmında S19D-S18A plankarelerinde tabaka olarak açığa çıkardığımız en geç kültür, Erken Demir Çağı'na ait I. tabaka olmuştur. Höyüğün batı eteğinde R17B-R18C-S17A-S18D plankarelerinde Orta Tunç Çağı'na tarihlendirilen ve Karaz kültürünün geç evresine ait olan II. tabaka açığa çıkarılmıştır (Şekil 2 ve 3). Bu tabakadan TÜBİTAK-MAM laboratuvarında çalışılan kalibre edilmiş radyokarbon analiz sonucunun MÖ 1993-1827 tarih aralığını vermesi tarihlendirmede belirleyici olmuştur (Akarsu ve Genç, 2023)³.

II. tabakadan Karaz kültürü mimarisine dair birbirini kesen ve kare plana sahip taş duvar temelleri, yuvarlak plan çizen ve etrafı taşlarla çevrili sabit ocaklar ve büyük boyutlu taşların oluşturduğu kuzey-güney yönünde yaklaşık 5.3 m uzunluğa sahip olasılıkla bir çevre duvarı açığa çıkarılmıştır (Şekil 4). Tabaka toprağı, küllü yapıya sahip olup sıkılmış kil toprakları ile birlikte çok sayıda büyük ve küçükbaş hayvana ait yanmış hayvan kemikleri açığa çıkartılmıştır. Seramik örnekler ise karakteristik Karaz kültürü seramiğı özellikleri taşır. Buna göre, el yapımı seramiklerin yüzeyleri parlak veya mat siyah, kahverengi, kırmızı-siyah, kızılkahverengi astarlıdır. Pulur Höyük'te başlatılan kazı çalışmalarıyla birlikte bölgede ilk defa çalışılan ve tanımlanan "grafit astarlı seramikler" de Karaz seramiğı içinde ayrı bir mal grubu olarak değerlendirilmeye başlanmıştır (Akarsu, 2023, ss. 33-45). Söz konusu seramikler, Karaz kültürüne ait yeni tabakayla birlikte görülmeye başlar ve grafit ile iyice parlaklık kazandırılmış olup siyah renkte astarlı dış yüzeye sahiptirler. II. tabaka kap formları arasında çömlek ve küpler, çanak ve kaseler, maşrapalar, kapaklar yer alırken, nahçıvan kulp parçaları ile kabartma, kazıma, baskı-oluk bezemeli örnekler de ele geçmiştir. Ele geçen diğer buluntular arasında obsidyen, kemik ve taş aletler, taş boncuklar ile kutsal ocak ve parçaları bulunmaktadır. 2021 yılında kazı çalışmalarına başlanan Pulur Höyük'te sadece iki kazı sezonu boyunca Karaz kültürüne ait pişmiş topraktan taşınabilir kutsal ocaklara ait her biri birbirinden farklı 18 adet uç, 2 adet ayak ve 3 ucuyla ele geçmiş olan 4 uçlu ocak olmak üzere 21 adet ocak örneğı tespit edilmiştir.

Bu makale kapsamında, öncelikle Pulur Höyük 2021-2022 yılı kazılarında ele geçen beş adet zoomorfik taşınabilir kutsal ocak parçasından bahsedilecek, ardından ise eski toplumlarda ocak ve önemi, taşınabilir ocakların terminolojisi ve işlevsel özellikleri, Anadolu ve yakın çevresinde ele geçen taşınabilir ocaklar, Doğu Anadolu Bölgesi'nde ele geçen taşınabilir ocaklar ve sonuç kısmında Pulur Höyük'te tespit edilen zoomorfik taşınabilir kutsal ocak parçalarının Doğu Anadolu Arkeolojisi'ndeki yeri ve önemine değinilecektir.

Son Dönem Pulur Höyük Kazılarında Tespit Edilen Zoomorfik Taşınabilir Kutsal Ocak Parçaları

Son dönem Pulur Höyük kazıları başlayana dek R18C plankaresinin kuzey kesiminde yoğun insan tahribatı sonucu kopuk bir toprak çıkıntı oluşmuş durumdaydı. Höyüğün kuzeybatı köşesindeki bu alanda çalışmalarımızı genişleterek devam ettirebilmemiz için sistemli biçimde en üst seviyeden R18C plankaresinin güney kesimindeki ulaştığımız taban seviyesine inmeyi amaçladık. Burada 1808.998 m seviyesinde başlattığımız çalışmalarda Karaz seramiğı gelmeye devam etti. Ayrıca plankaredeki 1808.998-1808.473 m seviye aralığındaki çalışmalarda, Karaz kültürünün karakteristik buluntularından olan taşınabilir ocak uçlarından çok tahribat görmüş iki adet uç, üçgen prizma biçimli iki adet uç ve hayvan yüzü biçiminde stilize edilmiş iki adet olmak üzere toplam altı adet kutsal ocak ucu, bir adet ocak ayağı, bir adet

² En başta Pulur Höyük'te bizlere kazı yapma iznini veren Kültür ve Turizm Bakanlığı, Kültür Varlıkları ve Müzeler Genel Müdürlüğü'ne, kazı boyunca yardım ve desteklerini esirgemeyen Erzurum Valiliğı, Atatürk Üniversitesi Rektörlüğü, Erzurum İl Kültür ve Turizm Müdürlüğü, Erzurum Büyükşehir Belediyesi ve Aziziye Belediyesi'ne, birlikte çalışmaktan memnuniyet duyduğumuz Erzurum Müze Müdürlüğü'ne, bilimsel katkılarından dolayı değerli heyet üyelerine, genç ve dinamik kazı ekibine içtenlikle teşekkür ederiz.

³ Söz konusu çalışma Atatürk Üniversitesi Bilimsel Araştırma Projeleri Koordinasyon Birimince SAB-2022-9968 nolu proje ile desteklenmiştir.

iki uçlu ancak bir ucu eksik minyatür taşınabilir kutsal ocak ele geçmiştir⁴. Bir benzeri Güzelova Höyük kazılarında mezar hediyesi olarak bırakılmış biçimde tespit edilmiştir (Koşay ve Vary, 1967, s. 9, G. 258).

Bahsi geçen ocak parçalarından, hayvan yüzü biçiminde stilize edilmiş kutsal ocak ucu (Şekil 6.3), 5.2 cm yüksekliğinde, gövde genişliği 6.5 cm, uç kısmının genişliği 5.6 cm.dir. Kızılkahverengi hamur rengine ve açık kahverengi astar rengine sahiptir. Üçgen prizma formunda ve hayvan yüzü betimlenmiş uç kısmının yüzeyi ve arka tarafı düzleştirilmiştir. Alın kısmı öne doğru sivrilerek çıkıntı yapar. Kabartma biçimde dikey inen burnun her iki tarafında baskı tekniğinde yaklaşık 1.2 cm çapında iki adet göz yapılmıştır. Göz çukurunun içine aynı biçimde baskı tekniğinde nokta halinde göz bebekleri belirtilmiştir. Olasılıkla iki uzantılı ocak grubuna ait olmalıdır. Yüzeyinde yanma izleri vardır.

Aynı alandan ele geçen bir diğer kutsal ocak ucu (Şekil 6.5) büyük boyutlu taşların üstünden ele geçmiştir (1808.303 m). 13.4 cm yüksekliğinde, gövde genişliği 8.5 cm, uç kısmının genişliği 5.5 cm.dir. Uzantının uç kısmı oldukça tahrip olmuştur. Kırmızı hamur ve astar rengine sahiptir. Üçgen prizma formunda uç kısmı hayvan yüzü biçiminde yapılmıştır. Her iki yan tarafı dışa doğru özellikle çıkıntı olarak bitirilmiştir. Bir yan yüzünde kabartma olarak gösterilmiş göz korunmuştur. Gövdesinin dış yüzeyinde dikine çıkıntı yapılmıştır. Közlük olarak kullanılan gövde kısmı çukur olarak yapılmış ve yanmadan dolayı yoğun alacalanma söz konusudur. Alacalanma kenarlardan dışarıya doğru da devam eder. Kırık yerlerinde de yanma izi vardır. Parlak perdahlıdır.

S18D plankaresinde yanmış küllü taban ile temsil edilen alanın güneydoğu kesiminde (1808.403 m) gözleri baskı tekniğinde belirtilmiş pişmiş topraktan zoomorfik kutsal ocak ucu gelmiştir (Şekil 6.2). 4.7 cm yüksekliğinde, gövde genişliği 5.4 cm, uç kısmının genişliği 5.9 cm.dir. Hamur ve astar rengi açık kahverengidir. Üçgen prizma formunda uç kısmının yüzeyine hayvan yüzü betimlenmiştir. Yüz kısmının arka tarafı düzleştirilmiştir. Alın kısmı yuvarlatılmış ve her iki yana doğru sivri biçimde uzatılmıştır. Alından kabartma tekniğinde dikey inen burun kısmı dışa doğru sivriltilerek bitirilmiştir. Dikey inen burun kısmının her iki tarafında baskı tekniğinde yaklaşık 1.3 cm çapında iki adet göz yapılmıştır. Olasılıkla iki uzantılı ocak grubuna ait olmalıdır. Yüzeyinde yanma izleri ve yeşil renkte kalıntılar vardır⁵.

S18D ve S17A plankarelerinin birleştiği noktada köşeli plan gösteren ve yassı sal taşlarıyla çevrilmiş “3 nolu büyük taş ocak yapısı”nın güneybatı doğrultusunda orta boyutlu dağınık taşların arasından kabartma tekniğinde gözleri gösterilmiş bir başka zoomorfik kutsal ocak ucu (Şekil 6.4) ve bir ocak ayağı, kuzey kesiminden ocak taban parçası açığa çıkarılmıştır (1808.133 m). Zoomorfik kutsal ocak ucu 13 cm yüksekliğinde, gövde genişliği 6.6 cm, uç kısmının genişliği 6.9 cm.dir. Hamur ve astar rengi kızılkahverengidir. Üçgen prizma formunda uç kısmının yüzeyine hayvan yüzü betimlenmiştir. Yüz kısmının dışa doğru çıkıntı yapan her iki tarafında kabartma tekniğinde yaklaşık 1.7 cm çapında gözler yapılmıştır. Alın ortasından kabartma tekniğinde yapılmış ve dikey inen burun kısmı dışa doğru sivri biçimde sonlandırılmıştır. Közlük kısmına sahip olduğu, gövde ile birleşecek kısmının kıvrımlı olmasından anlaşılmaktadır. Olasılıkla iki uzantılı ocak grubuna ait olmalıdır. Yüzeyinde yanma izleri vardır.

R18C plankaresinde büyük boyutlu taş sırasının batısında kalan alt seviyede (1807.693 m) güneybatı-kuzeydoğu yönünde 2.83 m uzunluğunda ve 50 cm genişliğinde yan yana iki sıra taş duvar temeli açığa çıkarılmıştır. Taşların boyutları yaklaşık olarak 20x30 cm ile 20x75 cm arasında değişir. Taş duvarın güneybatı köşesinden batı yönünde birleşen iki sıra taş duvar temel izi daha tespit edilmiştir. Duvarın doğusundan dağınık biçimde kırmızımsı kahverengi seramik kil toprakları gelmiştir. Bu alandan bir adet dikdörtgen biçimli kutsal ocak ucu parçası ele geçmiştir⁶. Güney kesiminde küllü yapıdaki kahverengi toprak tespit edilmiştir. Duvarın batı kesiminde beyaz renkte sıkıştırılmış taban ve taban üzerinde yanma izleri açığa çıkarılmıştır. Bu tabanın kuzeydoğu köşesinde, taş duvar temelinin batı bitişiğinde ise tabandan 20 cm kadar yükseltilmiş yuvarlak ocak tabanı tespit edilmiştir (1807.333 m). Ocak tabanı beyaz renkte kireç ile sıvanmış ve üzerine yaklaşık 20x25 cm ölçülerinde küçük yassı levha taşları kapatılmıştır (Şekil 5). Ocağın ölçüleri, kuzey-güney yönünde 2.00 m, doğu-batı yönünde ise 1.00 m.dir. Siyah, kahverengi, kırmızı renklerde astarlı Karaz seramiği, hayvan kemiği parçaları ve küçük memeli hayvan çene kemiği, obsidyen aletler, yanmış ahşap karbon örneği, ezgi taşı, perdah taşı, taş kalıp gelen buluntular arasındadır. Höyüğün yoğun tahribat gören Batı kesiminde, ocak tabanının güneybatı köşesine denk gelen alanda 2021 yılında yüzey toprağında hayvan yüzü biçimli kutsal ocak ucu parçası ele geçmiştir (Şekil 6.1). 11.3 cm yüksekliğinde, gövde genişliği 6.3 cm, uç kısmının genişliği 4.9 cm.dir. Hamur ve astar rengi açık

⁴ Kazı envanter numaraları: PH.07.22, PH.13.22, PH.09.22, PH.16.22, PH.05.22, PH.14.22, PH.12.22, PH.01.22

⁵ Ocak parçaları üzerindeki yeşil renkli madde kalıntılarının analizi yapıldıktan sonra elde edilen sonuçlar ayrıca yayınlanacaktır.

⁶ Kazı envanter numarası: PH.15.22

kahverengidir. Üçgen prizma formunda uç kısmının yüzeyine gerçekçi üslupta hayvan yüzü betimlenmiştir. Alın ve çene kısmı ile yaklaşık 1 cm çapında göz çukurlarının yapıldığı kısımlar üçgen prizma formundan dolayı dışa doğru sivri biçimde çıkıntı yapar. İki gözü çukur ve burun kısmı dikey kabartma tekniğinde, ağız kısmı ise kazıma çizgi olarak işlenmiştir. Pürüzlü olan yüzeyinde yanma izleri bulunmaktadır. Közlük kısmına sahip olduğu, gövde ile birleşecek kısmının kıvrımlı olmasından anlaşılmaktadır. Olasılıkla iki uzantılı ocak grubuna ait olmalıdır.

Bahsi geçen pişmiş topraktan zoomorfik taşınabilir kutsal ocak parçalarının sabit ocaklar ve ateş ile ilişkileri son dönem Pulur Höyük kazı çalışmalarıyla ortaya konabilmiştir. Ocak parçalarında hayvan yüzü betimlerinin uygulanması da hem ocak ve ateş hem de bereketlilik ritüellerinin varlığını göstermesi açısından da önem arz etmektedir.

Eski Toplumlarda Ocak ve Önemi

İnsanoğlunun ortaya koyduğu bütün kültürlerde dini inanışlarını ve geleneklerini yansıtan izlere rastlamak mümkündür. Beslenme ve üretim şekilleri, bir aile olmaları, soylarını devam ettirmeleri, hayatta kalma başarıları bilmedikleri ama hissettikleri doğa üstü güçlerin sayesinde gerçekleşmekteydi. Bunun sonucu olarak da dua ve tapınmalarını söz konusu güçlere karşı düzenli biçimde yerine getirerek onların öfkelerini ve doğacak felaketleri uzaklaştırmak, her daim bütün desteği ve kucaklamasıyla yanlarında olmalarını dilemekteydiler. Doğu Anadolu Bölgesi'nde Karaz kültürüne ait dini inanışlar ve tapınım şekilleri hakkında hem araştırma yetersizliğinden hem de kazı çalışmalarının az sayıda olmasından dolayı ne yazık ki bilgimiz çok sınırlıdır. Karaz kültüründe daha çok ev içi tapınımın olduğu veya ev dışı açık kutsal alanların olduğu buluntu dağılımından ve az sayıda tapınak yapısının açığa çıkarılmasından anlaşılmaktadır⁷. Geçim kaynaklarını tarımcılık ve hayvancılık faaliyetlerinin oluşturduğu Karaz kültürü halkının dini inanışını yansıtan insan ve hayvan figürinleri, idoller, ritonlar, seramik motifleri ve kutsal ocaklar önemlidir.

Uygurlik tarihi boyunca ocak, tüm toplumlar için kutsal sayılmıştır. Türkçe'de "ısınma, pişirme vb. amaçlarla ateş yakmak için düzenlenmiş yer" anlamındaki "ocak" kelimesi, mecazi olarak soy, boy, kök; dirlik düzenlik anlamlarında da kullanılır⁸. Anadolu'da "ateş" ve dolayısıyla "ocak", erken dönemlerden itibaren "kutsal" olarak ayrıcalıklı bir yere sahip olmuştur. Ocağa karşı, korku ile karışık saygı duyulmuştur (Koşay, 1979, s. 77; Çoruhlu, 2002, s. 50). "Ocak kültü" ile ilişkili olarak, ocağın günahlardan arındırdığına ve kötülük, hastalık, bela gibi olumsuzlukları uzakta tuttuğuna olan inanç nesiller boyunca aktarılmıştır. Ocak, aydınlatma özelliğinin yanı sıra aynı zamanda günlük hayatta yemek pişirilen ve sonrasında etrafında birlikte yemek yenen, sohbet edilen, tüm aileyi bir araya toplayan, birleştiren, dini inanış olarak tanrıların koruyuculuğunu üzerine çeken bir özelliğe sahiptir. Dini ritüeller de, herkesin bir araya geldiği ateşin ve ocağın çevresinde gerçekleştirilmekteydi. Tam tersi durumda yani ocağın sönmesi, dağılması ise tanrıların o aileye zarar vermesi ve tanrıların onlardan uzaklaşması anlamına gelmektedir⁹.

Aile ile ocak arasında yani ocağın "ata kültü" ile de bağlantısı vardır. Ocağın devamlı olarak yanması, ataların o ocakta, o yurttan devamlı olarak bulunması anlamına gelmektedir. Ataların ruhları, ateşle veya ocakla geride kalanlarla bağlantıya geçtiğinden Türkler de ateşi ve ocağı kutsal kabul etmişlerdir (Takaoglu, 2000; Taş, 2011). Ocağın soyla veya atayla bağlantısını gösteren bir örneği de Altay Türklerindeki eski evdeki ateşi, yeni eve taşıma geleneğidir. Ailenin en büyüğü, eski evdeki ateşin korlarını, bir kürek içinde yeni evdeki ocağa taşır ve bu eski korlarla yeni bir ocak yakar. Aslında korlarla birlikte eski evdeki gelenekler, inanışlar ve kültür de yeni eve taşınmaktadır (Taş, 2011). Günümüzde halen Erzurum'un bazı kırsal kesimlerinde ata evinden ateşin köz olarak alınması geleneği devam etmektedir (Eroğlu, 2007, s. 99). Hitit inanç sisteminde de ocak önemli bir yere sahiptir. Hititlerde "ocak tanrısı *Hassa*" bulunmaktaydı¹⁰. Hititler, korktukları doğaüstü güçleri tanrılaştırarak onlardan gelecek kötülüklerin önüne geçmeye çalışmışlardır (Taş, 2011, s. 13). Hititlerin ocak ile ilgili ritüeli, Anadolu'nun bazı yerel ritüel özelliklerini içermiş olabilir (Kelly-Buccellati, 2004, ss. 67-89; Takaoglu, 2000, s. 14). Takaoglu (2000) tarafından da önerildiği üzere, Hitit dini üzerinde tartışmasız güçlü bir etkisi olan Hurriler tarafından Hititlere verilmiş

⁷ Karaz kültürüne ait bilinen tapınak örnekleri, Güney Kafkasya'da Shengavit yerleşimi (Rothman, 2021, s. 63, Fig. 8) Doğu Anadolu Bölgesi'nde Pulur-Sakyol'daki ikiz tapınak (Koşay, 1976, Fig. 37), Korucutepe'deki "uzun salon" olarak adlandırılan tapınaktır (Van Loon ve Güterbock, 1972, s. 80). Tapınak içlerinde tespit edilen at nalı biçimli sabit ocakların dini törenlerde tanrıya sunulan etlerin yakılmasında veya sunu kabullerinde kullanıldıkları düşünülmektedir.

⁸ Türkiye Diyanet Vakfı İslam Ansiklopedisi, "Ocak" maddesi.

⁹ Taş, 2011, s. 12. Suyun aziz, ateşin ve ocağın ise kutsal bilinmesi anlayışı günümüze kadar yaşatılmıştır. Bugün de Türkler arasında en kötü beddua "Ocağın sönsün" sözüdür. Bu beddua hem soyun tükenmesini hem de kutsallığın yok olmasını, neslin kesilmesini ifade eder. Bundan dolayı Ateşe su dökülmesi, yanan ateşin söndürülmesi iyi görülmemektedir (Eroğlu, 2007, s. 98).

¹⁰ Klasik Yunan Mitolojisi'nde ayrı bir ocak tanrısı panteondaki yerini *Hestia* adıyla almıştır. (Uhri, 2021, s. 39)

olabilir. Bylelikle, yapılan arařtırmalara gre, Hititlerden ok nce Erken Tun aęlarında aralarında Erzurum'un da olduęu pek ok Karaz kltr merkezinde “kutsal ocakların” kullanıldığını syleyebiliriz. Hurri blgesindeki Urkish yerleşiminde (Tell Mozan, Kuzeydoęu Suriye), Mslmantepe (Diyarbakır) ve Tilbeş Hyk'te (Şanlıurfa) taşınabilir hayvan biçimli ocaklar Hurri ile ilişkilendirilmiştir (Ay, 2021, ss. 338-361; Fuensanta vd., 2019, Fig. 8a-b; Kelly-Buccellati, 2004, ss. 67-89).

Taşınabilir Ocakların Terminolojisi ve İşlevsel Özellikleri

Karaz kltr mimari elemanlarından birisi de genellikle yapıların merkezinde konumlandırılmış dairesel formda sabit ocaklardır. Sabit ocaklar dışında, bu kltre ait dięer bir nemli buluntu grubu da pişmiş topraktan taşınabilir ocaklardır. Kullanım amaları tartışmalı olan taşınabilir ocakların, gnlk kullanımda mı yoksa ritel amalı kullanımda mı tercih edildiklerini ayırt etmek zordur. Formları ve bezemelerinden dolayı daha ok dini amalı kullanıldıkları dřnlmř ve “kutsal” olarak adlandırılmışlardır (Takaoęlu, 2000). Gzelovalı'da mezar hediyesi olarak ele geen minyatr taşınabilir ocak ve dięer taşınabilir ocakların is ve kurum izleri taşıdıkları grlmřtr. Dini zellik de taşıyan bu ocaklarda yakacak istifi yapıldığı ve bazılarında fitille yaę yakarak ışık saęlandıęı dřnlebilir (Koşay ve Vary, 1967, s. 9).

Taşınabilir ocaklar iin olasılıkla işlevlerinin tam olarak anlaşılamamasından dolayı olsa gerek ne yazık ki ortak bir terminoloji birliğine varılabilmiş deęildir. Farklı adlandırmalar sz konusudur. Ocak (Lamb, 1956, s. 90), kzlk (maltız veya mangal) (Lamb, 1954, s. 23), taşınabilir yaę ocaęı (altar) (Koşay ve Turfan, 1959, s. 368), andiron (Braidwood ve Braidwood, 1960, s. 372), seyyar altar (sunak) (Koşay ve Vary, 1964, s. 39), sacayaęı (kap altlığı veya ayak) (Hood, 1951, s. 117; Koşay ve Vary 1967, s. 20) řeklinde eřitli adlandırmalar yapılmıştır. Form itibariyle taşınabilir ocakları altarlardan (sunak) ayırt etmek ise zordur (Ertem, 2003, s. 55).

Genellikle sabit ocak evresinden ele gemeleri ve yoęun is barındırmaları nedeniyle ateş ve ocak ile baęlantılı kullanımları kabul grmektedir. Ancak gnlk kullanımda mı yoksa dini tapınım sırasında mı tercih edildikleri noktası henz netlik kazanmış deęildir. Daha ok evsel alanlarda ele gemesi ve ateşe gnlk hayatta yoęun gereksinim duyulması nedeniyle gnlk kullanımda tercih edilmeleri normaldir. Ancak bazı ocak tiplerinin fallik ve boęa klt unsurlarını barındırması, insan biçimi (antropomorfik), hayvan biçimi (zoomorfik) ve geometrik bezemelerle zenli sslenmesi dini tapınımında da kullanıldıklarını gstermektedir (Diamant ve Rutter, 1969; Rahmstorf, 2010, s. 273; Smogorzewska, 2004, s. 152; Takaoęlu, 2000). Her toplumda farklı olan riteller, anlamlarını iletebilmek iin sembolleri kullanmışlardır. Ocaklar, sembolik ve dinsel aıdan pek ok anlamı beraberinde taşıır (Balossi Restelli, 2015, s. 144). zerlerine işlenen hayvan veya insan betimi, Prehistorik dnemden gnmze kadar heykelcikten mhre pek ok eserde grlebilmektedir. Sembolizm aısından insan biçiminde, hayvan biçiminde, fallus veya boęa boynuzu biçiminde sembolize edilen kutsal ocaklar, bereket kltyle birebir baęlantılıdır. Metaforik olarak benzerlięi bakımından gneş ile de zdeleştirilmiş olmalıdır (Eliade, 2003, s. 253).

Taşınabilir ocakların zellikle de at nalı biçimli rneklerin “kutsal” zellikte olduęunu ve ritel amalı kullanıldıklarını ilk kez neren isimler, Tobler (1950), Garstang (1953), Lamb (1956), Diamant ve Rutter (1969), Koşay (1976), Amiran (1989), Takaoęlu (2000) olmuřtur. H. Z. Koşay (1979), hem Erzurum ilinde Karaz, Pulur ve Gzelovalı kazıları hem de Elazığ'da Pulur (Şakıol) kazısında tespit ettięi bezemeli sabit ve taşınabilir ocaklardan yola ıkarak “ocak” kavramının Anadolu'da kutsallığı zerinde durmuřtur. Pulur (Şakıol)'da at nalı biçimli antropomorfik sabit ocakların ilerinde idol paralarının olması gnlk kullanımdan ziyade klt-kutsama trenlerinde tercih edildiklerini gstermektedir (Takaoęlu, 2000). Kutsal deęil de bysel nitelięe sahip olup, gnlk hayatın bir parası olan hayvancılık ve tarımcılık faaliyetlerinde bereket ve bolluk getirmesi, kt olasılıkları (nazarı) uzaklařtırmak amaıyla da kırılıp atılmış oldukları da dřnlebilir (Hodder, 2005, s. 9). Takaoęlu (2000, s. 11), “Cinis Hyk (Erzurum) antropomorfik at nalı biçiminde ocaęı”ndan yola ıkarak bu tip ocakların birer klt objesi olarak deęerlendirilmesi gereklilięini belirtir. Pulur (Şakıol)'da ele geen ocaęın i orta kısmında yer alan, kollarını yanlara doęru amış olan kadın tanrı figr dıřında (Koşay, 1976; Koşay, 1979, ss. 77-80) erkek tanrının da varlığı, Cinis Hyk buluntusu olan sabit kutsal ocaęın yan kollarının n yzndeki betimlemelerden anlaşılmaktadır (Ceylan, 2000; Takaoęlu, 2000, s. 4, res. 3; Yaylalı, 2007, s. 178).

Antropomorfik betimli ocaklar, Karaz kltr halkının dini trenlerinde kullandıęı kutsal bir ocak olabilir. Aslında ocaęın kutsallığı ateřten trdr. Temelde ateřin temizleyici, arındırıcı bir etkisi sz konusudur. Ateřin kutsallık boyutundan ocaklar da ateři iinde bulundurma grevinden dolayı kutsal sayılmışlardır. Ocaklar zerindeki insan tasvirleri erillik-diřillik boyutunda bir tartışmayı da beraberinde

getirmiştir. Pulur (Sakyol) Höyük antropomorfik betimli ocaklarının erkek ve dişi tasvirleri ile tanrılaştırıldıkları veya baba, anne ve çocuklardan oluşan bir aileyi de temsil ettikleri düşünülebilir¹¹. Günümüzde halen çok tanrılı Asya dinlerinde ve özellikle İran ve Azerbaycan topraklarında varlığını sürdüren “Zerdüştlük”te ateş, kutsal ve temizleyici bir unsur olarak görülmekte ve tapınım ritüelleri ateş ile gerçekleşmektedir (Eliade, 2003, ss. 375-404). Ateşin hayati ve kutsal rolü yadsınamaz. Çağlar boyunca ateşe bahşedilen kutsallık çerçevesinde ocaklar da ateşi içlerinde barındırma sıfatı ile kutsal sayılmışlardır.

Anadolu ve Yakın Çevresinde Ele Geçen Taşınabilir Ocaklar

Pişmiş toprak taşınabilir ocaklara ilişkin buluntular, Ege Dünyasından Kafkasya ve Mezopotamya içlerine kadar olan geniş coğrafya içinde Neolitik Çağdan itibaren görülmeye başlar ve daha çok sayıda ve çeşitlilikte örnek Tunç Çağlarında görülmeye devam eder. Doğu Anadolu’da daha çok sayıda ve zengin çeşitlilikte taşınabilir ocak karşımıza çıkar.

Anadolu’nun diğer kesimlerine bakacak olursak, taşınabilir ocaklara dair buluntuların varlığı ile karşılaşırız. Göller Yöresinde Höyücek (Burdur) yerleşiminde Erken Neolitik Çağa (ykl. MÖ 7. Binyıl) tarihlenen bir ev içerisinde yuvarlak planlı bir ocağın yakınında insan yüzü ocak ucu ele geçmiştir (Duru ve Umurtak, 2005, s. 14, Lev. 26/3). Orta Kalkolitik Çağa ait Mersin-Yümüktepe XVI tabakasından (ykl. MÖ 4. Binyıl) boynuz benzeri iki çıkıntılı uca sahip taşınabilir ocak (Diamant ve Rutter, 1969, s. 165, Fig. 18; Garstang, 1953, Fig. 90), Tarsus-Gözlükule’den ETÇ’na tarihlenen taşınabilir ocaklar ele geçmiştir (Diamant ve Rutter, 1969, s. 167, Fig. 11f-g). Çadır Höyük’te (Yozgat) Geç Kalkolitik Çağa ait Karaz özellikleri taşıyan boğa başı biçimli iki uzantıya sahip taşınabilir ocak ele geçmiştir (Steadman vd., 2019, s. 36, fig. 11). Küllüoba (Eskişehir) yerleşiminden Erken Tunç Çağı II-III evrelerine ait (ykl. MÖ 2600-2000) taşınabilir ocaklara ait uç parçaları ele geçmiştir (Öner, 2009, Kat. No: 167-170). Samsun-İkiztepe Höyük’te ETÇ II dönemine ait taşınabilir ocak uzantısı üzerinde açılan küçük çukurlar ile bir insan yüzüne ait göz ve ağız kısmı oluşturulmuştur. Parça üzerinde yoğun is gözlenmiştir (Bilgi, 2013, ss. 160-161, R42).

Suluca Karahöyük’ten (Nevşehir) yayınlanan (Türker ve Çizikci, 2021) ve Erken Tunç Çağı’na ait iki farklı tipte taşınabilir ocaktan biri at nalı biçimli üç uzantılı ve insan yüzü görünümüne sahiptir (Türker ve Çizikci, 2021, Fig. 1). Oldukça islidir. Üç uzantısından ikisi korunmuştur. Arkaya doğru yatık biçimde kavilidirler ve arkada dikey kulp yapılmıştır. Tabara el-Akrad örneği ile benzer biçimde ayakların üst bitimine iki adet göz çukuru yapılmıştır. Diğeri ise bir hayvan formunda yapılmış, iki uzun boynuz uzantılı ocaktır (Türker ve Çizikci, 2021, Fig. 2). Boynuzların birleştiği gövdenin ön yüzünde yan yana iki delik açılmıştır. En yakın benzeri GTÇ’na ait Beycesultan II tabakasından (Lloyd, 1972, s. 20, Pl. XIIIb) ve Tilbeş Höyük’te (Şanlıurfa-Birecik) ETÇ’da benzeri ele geçmiştir (Fuensanta vd., 2019, Fig. 8a-b). Tell Brak’ta (MÖ 3200) ve Nuzi’de de benzerleri vardır (Diamant ve Rutter, 1969, s. 165, Fig. 25-27; Mallowan, 1947, s. 184. pl. XXXIX.2).

Orta Anadolu’da taşınabilir ocakların MÖ 2. Binyılda da kullanımının devam ettiği görülür. MÖ 2. Binyılın ilk çeyreğinde Kültepe/Kaneş-Karum II ve Ib tabakalarına ait (ykl. 1945-1730) çok sayıda at nalı biçimli sabit ocağın yanı sıra taşınabilir maltuzlar ve ocaklar da ele geçmiştir (Özgüç, 2005, s. 72, resim 50). Alishar Höyük’te Eski Hitit Dönemi’ne ait II. tabakada Kültepe’de olduğu gibi mekan içi ocaklar, boynuzlu altınların yanı sıra taşınabilir ocaklar da ele geçmiştir. Bunlardan bazıları insan yüzü biçimindedir (Diamant ve Rutter, 1969, Fig 16; Osten, 1937, fig. 100, e 1732; fig. 183, d 1683; fig 278). Konya-Karahöyük’te (XXV. Tabaka/ATKÇ) kazılarda ele geçen ve ocak grubunda yer alan taşınabilir destek parçası, ateş üzerinde kaplara destek amacıyla kullanılmış olmalıdır. Hilal biçimli örneklerin bazısının üzerinde mülkiyeti gösteren damga baskı işaretleri vardır. Ayrıca taşınabilir ateş yerleri veya mangallar da ele geçmiştir (Alp, 1994, s. 102, Lev.247/755, 248/756-757; Selvi, 2015, Res. 8). Hititlerin başkenti Boğazköy’de ele geçen çivi yazılı metinlerde “taşınabilir ocak, maltuz” adları (Taş, 2011, s. 13) ve Hitit hiyerogliflerinde sunak biçimli ideogramlar (Kırdemir, 2000, Çizim 2) bilirse de kazılardan taşınabilir ocak örneğine rastlanmamış olması ilginçtir.

Karaz kültürünün yayılım sahası içinde yer alan Hatay yöresinde Tell Tayinat, Tell el Cüdeyde ve Tabara el Akrad yerleşimlerinden Erken Tunç Çağı II-III dönemlerine ait (Amik H ve I evreleri) çeşitli taşınabilir ocaklar ve kap altlıkları açığa çıkarılmıştır. At nalı biçimli taşınabilir ocakların orta ve uç bitimleri kazıma, oluk ve kabartma tekniklerinde insan yüzü biçiminde yapılmıştır. H evresinde başlayan bu gelenek daha az sayıda örnekle I evresinde de devam eder. Tell Tayinat yerleşiminden oldukça fazla sayıda

¹¹ Çalkaya, 2018, s. 113; Koşay, 1979. Burada ocak tanrısı *Hasa*’nın kişileştirilerek ocağa tanrısal bir kimlik kazandırılmış olabileceği de düşünülebilir.

tařınabilir ocak parçası ele gemiřtir. Kırmızı-siyah akılı mallar ile aynı zelliklere sahip ancak onlardan farklı olarak iyi biimde akılanmamıř ocak rnekleri alacalı yzey grntsne sahiptirler. Ele geen rnekler, Pulur Hyk 2021-2022 yılı kazılarında ele geen ocak rnekleri gibi paralar halindedir. Sadece bir tanesinin ne doėru iki ıkıntısı biraz hasar grmř halde bulunmuřtur (Braidwood ve Braidwood, 1960, Fig. 290.5; Sylemez ve Kalmıř, 2021, s. 110).

Tařınabilir ocakların bazıları arkaya doėru yatık biimde kavisli olup arkasında parmak delikli dikey kulp, halka kulp veya sadece delik yapılmıřtır. Bazı rneklerin merkez ve ndeki iki ıkıntısının ie bakan kısımlarında birer tane olmak zere toplam  adet ıkıntı bulunur (Braidwood ve Braidwood, 1960, Fig. 290). Bunların ortadaki ie bakan ıkıntısı ile ne doėru uzanan ayakların n yzleri insan yz şeklinde betimlenmiřtir. Bazı rneklerde kazıma geometrik bezemelerin ilerine beyaz renkte dolgu uygulanmıřtır (Braidwood ve Braidwood, 1960, Fig. 290.2 ve 11; Sylemez ve Kalmıř, 2021, s. 110). Karaz kltrnn karakteristik buluntularından olan tařınabilir ocakların, Amik Ovası'nda form ve bezeme aısından kendine zg bir alt grubu oluřturduėu sylenebilir. Tell Tayinat, Tell el-Cdeyde ve Tabara el-Akrad yerleřimlerinde ele geen tařınabilir ocaklardaki gibi insan yz betimlerinin (antropomorfik) kullanıldıėı benzer rnekler Anadolu'da Toprakhisar Hyk (ET I-II) (Akar ve Kara, 2018, Resim 11), Cinis Hyk (Takaoėlu, 2000, Fig. 3-4), Sos Hyk (Sagona vd., 1997, Fig. 13.1), Byktepe Hyk (Sagona vd., 1993, Fig. Fig. 2.1), iėdemtepe Hyk (Akyz, 2022, Res. 42), Pulur (Sakyol) (Smogorzewska, 2004, Fig. 6), Aliřar Hyk (Osten, 1937, Fig 100 ve 183), İkiztepe Hyk (Bilgi, 2013, ss. 160-161, R42), Suluca-Karahyk (Trker ve izikci, 2021, Fig. 1), Sivas-Tatlıcak ve Hyk Deėirmeni (kse, 1993, s. 135, Abb. 1a/2-4 ve Taf. 11/4-5; Smogorzewska, 2004, Fig. 5.3); Filistin'de Bet Yerah (Khirbet Kerak) (Diamant ve Rutter, 1969, Fig. 15), Bet Shan (Amiran, 1952, Fig. 1.8); Transkafkasya'da Amiranis Gora (Diamant ve Rutter, 1969, Fig. 9), Shengavit (Smogorzewska, 2004, Fig. 3-4); Nahıvan'da Makhta I (Ashurov, 2014, s. 55, Lev. III), Kltepe I yerleřiminde (Marro, vd., 2019, s. 102, Fig. 14.2); İnan'da Yanık Tepe'de (Burney, 1961, s. 148, Pl. LXXIV.60; Smogorzewska, 2004, Fig. 8.1), Kıbrıs'ta Marki Alonia yerleřiminde (Frankel ve Webb, 2000) grlmektedir.

Gney Kafkasya'da Karaz kltrne ait (ET II-III) zoomorfik, antropomorfik ve at nalı biimli tařınabilir ocaklar, Shengavit ve Amiranis Gora I-III (M 3200-2300) yerleřimlerinde bulunmuřtur (Kushnareva, 1997, s. 56, Fig. 20.12 ve 26; De Miroschedji, 2000, Fig. 5.1-5; Smogorzewska, 2004, Fig. 3-4; Shanshashvili ve Narimanishvili, 2016, s. 13, Lev. IV.4. V.7). Ko bařlı rneėin benzeri Santorini (Thera) adasında ele gemiřtir (Shanshashvili ve Narimanishvili, 2016, Lev. IV.1). Boynuz benzeri ıkıntılara sahip iki ulu ocaklar, Grmakhevistavi, Trelı (Tiflis) (Palumbi, 2008, s. 26, Fig.2.1: 5 ve s. 27, Fig.2.2: 8) yerleřimlerinde bulunmuřtur. Berikdeebi Yerleřiminde benzer ocak OT'na ait (Bedeni kltr) Ge Kura-Aras kltr ile iliřkili tabakada ele gemiřtir (Jalabadze, 2014, s. 218, Fig. 14).

Nahıvan Erken Tun aė buluntuları arasında ocaklar nemli bir yer tutmaktadır. Yuvarlak mangallar, boynuz biimli ve at nalı biimli ocak buluntularının eřitli formları tespit edilmiřtir. Makhta I yerleřiminde at nalı/yarım daire biimli ocak ve insan yz ocak bulunmuřtur (Ashurov, 2014, s. 55, Lev. II.1 ve Lev. III). Kltepe I yerleřiminde Erken Tun aė'na ait (Kura-Aras kltr) at nalı biimli ocak (Kushnareva, 1997, s. 68, Fig. 27.10) ile antropomorfik ocak ele gemiřtir. Kabartma tekniėinde insan yz biimi verilmiř ve arkasında bir adet kulp yer alır (Marro vd., 2019, s. 102, Fig. 14.2). Kltepe II'de Erken Tun aė tabakasında bulunmuř siyah akılı seramiklerin yanı sıra boynuz, nal ve kz kafası biimli olarak  trde kutsal ocak vardır (Bařalıyev, 1997, ss. 26-27, Levha V ve Foto 1).

İnan-Yanık Tepe'de kazıma bezeme tekniėinde insan yz biimi iřlenmiř ocak parçası vardır (Burney, 1961, s. 148, Pl. LXXIV.60). Tepe Hisar IIA ve Tepe Sialk yerleřimlerinde de (M 3900-3800) iki ulu ocaklar ele gemiřtir (Diamant ve Rutter, 1969, s. 165, Fig. 34; Mallowan, 1947, s. 184). Benzeri Irak'ta Tell Brak ve Nuzi (M 3000) yerleřimleri (Diamant ve Rutter, 1969, s. 165, Fig. 25-28; Mallowan, 1947, s. 184, pl. XXXIX.2) ile Suluca Karahyk'te vardır. Irak'ta Tepe Gawra'nın Obeyd dnemine ait XII-IX tabakalarında iki boynuz ıkıntılı ocak ele gemiřtir (Diamant ve Rutter, 1969, s. 165, Fig. 23-24).

Ayrıca Mısır, Minos, Kıbrıs Tun aė kltrlerine ait ift boynuzlu kutsal objeler (altarlar) ve  uzantılı objeler de tařınabilir uzantılı ocaklar ile form aısından benzerlik gsterir (Diamant ve Rutter, 1969; Frankel ve Webb, 2000; Newberry, 1908; Shanshashvili ve Narimanishvili, 2016, s. 12 ve Levha II-III).

Doğu Anadolu Bölgesinde Ele Geçen Karaz Kültürüne Ait Taşınabilir Ocaklar

Çalışmanın bu bölümünde, Doğu Anadolu'da Erzurum-Kars Bölgesinde Pulur Höyük, Karaz, Güzelova, Sos Höyük, Büyüktepe ve Çiğdemtepe kazılarında; Malatya-Elazığ Bölgesinde Pulur (Sakyol), Arslantepe, Murat Höyük, Tepecik, Değirmentepe'de; Van-Muş Bölgesinde Van Kalesi Höyüğü, Muş-Varto Tepeköy Höyüğü'nde ele geçmiş sayı ve çeşit açısından zengin Karaz kültürü taşınabilir ocak örneklerinden bahsedeceğiz.

Erzurum-Kars Bölgesi

Erken Tunç Çağı'ndan itibaren Anadolu'da gerek sabit olsun gerekse taşınabilir olsun, ocak örneklerinde ve formlarında çeşitlilik ve sayıca artış görülür. Geç Kalkolitik Çağ ile başlayıp Orta Tunç Çağı sonuna kadar devam eden Karaz kültürünün karakteristik unsurlarından birisi çekirdek bölgede sert ve soğuk geçen iklim şartlarıyla gayet uygun biçimde gelişen taşınabilir ocaklardır (Yalçın, 2020, s. 173). Ev içinde günlük işlerde kullanılan sabit ocaklardan farklı olarak, kutsal ocaklar, form olarak daha çeşitli olup yüzeylerinde genellikle süsleme unsurlarına sahiptir. At nalı/yarım daire biçimli, insan ve hayvan yüzü betimli taşınabilir ocakların en güzel örneklerini Karaz kültüründe görmekteyiz. Cinis Höyük'ten satın alma yoluyla Erzurum Müzesi'ne kazandırılan insan yüzü biçiminde uzantılara sahip at nalı/yarım daire biçimli sabit ocak benzeri olmayan bir örnektir (Takaoğlu, 2000). Doğu Anadolu'da bu türde ocakların en güzel örnekleri Pulur 1960, Karaz, Güzelova, Sos, Büyüktepe, Çiğdemtepe yerleşimleri ile en son olarak Pulur Höyük 2021-2022 yılı kazılarında bulunmuştur.

Pulur Höyük 1960 yılı kazıları (Erzurum) (Şekil 7.1-11)

H. Z. Koşay 1960 yılı Pulur Höyük kazı çalışmalarını anlattığı kitabında, taşınabilir ocakların ele geçtikleri alan olarak Karaz kültürüne ilişkin sonuçların elde edildiği höyüğün batı eteğindeki "A alanı"na işaret eder ancak fazla da hakkında detaylı bilgi vermez. Kitapta bahsedilen ve Erzurum Müzesi'nde yer alan 12 adet taşınabilir ocak vardır (Koşay ve Vary, 1964, 39-45; Lev. XXI, XXIII, XXIV, XXV; P. 222, P. 223, P. 224, P. 225, P. 226, P. 248, P. 549, P. 550, P. 551, P. 570, P. 577, P. 669). Tüm örneklerde yanık ve is izleri mevcuttur. Ocak uzantılarının uç kısımları üçgen prizma biçiminde olup bezemesiz örnekler olduğu gibi hayvan yüzü biçiminde göz, burun, ağız detayları verilmiş örnekler de vardır. Söz konusu hayvan yüzleri boğa, öküz gibi büyük baş veya koyun gibi küçük baş hayvana benzemektedirler.

12 adet taşınabilir ocaktan 6 örnek kırık uç kısmı iken 6 örnek de tümlenmiş veya tüme yakındır. Bunlar da iki uzantılı ocaklardır. Hayvan biçiminde (zoomorfik) stilize edilmiş uç kısımları, karşılıklı (simetrik) birbirine bakar biçimdedir (Şekil 7.1-4) (Koşay ve Vary, 1964, P. 222, P. 223, P. 248, P. 570, P. 577). Muhtemelen közlük olarak kullanılmış olan uçların birleştiği gövde kısmı genellikle üçgen formunda ve hafif çanak gibi çukurlaştırılmıştır. Bu kısmın yağ koymak için kullanıldığı düşünülebilir (Koşay ve Vary, 1964, s. 39). Gövdenin dışı doğru sivriltilen kısmında 1 ile 3 cm arası değişen çap ölçülerinde küçük çukur yapılan (Şekil 7.1-3) (Koşay ve Vary, 1964, P. 222, P. 223, P. 570) ya da daha eğimli yapılan örnekler de vardır (Şekil 7.4) (Koşay ve Vary, 1964, P. 577). Bu çukurlar bazen karşılıklı 2 adet de olabilmektedir (Şekil 7.1) (Koşay ve Vary, 1964, P. 222). Bir örnek, form olarak diğerlerinden farklıdır. Pulur'dan iki uçlu bir örnek, gövdesinin dikdörtgen forma sahip olması ve uçların birleştiği yerde közlük kısmının olmayışı ile diğerlerinden ayrılır (Şekil 7.7.) (Koşay ve Vary, 1964, P. 549). Hayvan başı biçiminde stilize edilmiş iki uç kısmı ise karşıya bakmaktadır. Güzelova'daki bir örnek ile benzerdir (Şekil 9.11) (Koşay ve Vary, 1967, G. 43).

Ocak uzantılarının uç kısımları üçgen prizma biçiminde oluşlarından dolayı yüz, alın ve çene kısımları dışı doğru sivriltilerek gösterilmiştir. Geniş olan kısmın her iki tarafında göz çukurları yapılmıştır. Sadece üç örnekte göz oluşturulmamıştır (Şekil. 7.2, 4, 7) (Koşay ve Vary, 1964, P. 223, P. 549, P. 577). Gözler için, oluklu kabartma (Şekil 7.5, 6, 8, 11) (Koşay ve Vary, 1964, P. 224, P. 226, P. 248, P. 551, P. 669) ve kamış gibi sert bir cisim aracılığıyla oyma/baskı tekniği (Şekil.7.1, 3, 10) (Koşay ve Vary, 1964, P. 550, P. 570, P. 222) uygulanmıştır. Oluklu kabartmada gözler yaklaşık 3 cm çapında dairesel çizgi ile gösterilmiştir. Ortalarındaki küçük delik de göz bebeğini oluşturmaktadır (Şekil. 7.5) (Koşay ve Vary, 1964, P. 226). Yine bu özel biçim sayesinde burun kısımları da dikine inen kabartma çizgi halinde belli edilmiştir. Bazı örneklerde iki (Şekil 7.3, 7, 8, 10) (Koşay ve Vary, 1964, P. 549, P. 550, P. 570, P. 224) bazılarında ise tek (Şekil 7.11) (Koşay ve Vary, 1964, P. 551) olmak üzere oyma tekniğinde aynı zamanda burun delikleri de belirginleştirilmiştir. Ağız ise bazı örneklerde kazıma çizgi ile gösterilmiştir (Şekil 7.3, 8, 10, 11) (Koşay ve Vary, 1964, P. 550, P. 551, P. 570, P. 224).

İki tane ocağın dıř yüzeyinde kazıma tekniğinde geometrik bezeme yapılmıřtır (Şekil 7.5-6) (Kořay ve Vary, 1964, P. 226, P. 669). Uç kısmı daha köşeli bitirilen bir örneğın bu kısmının yan taraflarında yan yana iki parmak baskı yapılmıřtır (Şekil. 7.4) (Kořay ve Vary, 1964, P. 577).

Karaz Höyük (Erzurum) (Şekil 8.1-8)

H. Z. Kořay 1942 yılı sondaj çalıřması ve 1944 yılı kazı çalıřmasını anlattığı 1959 yılı yayınında, yuvarlak formlu sabit ocaklar (Kořay ve Turfan, 1959, s. 364, 368, 376, 396-397, a. 30, a. 172, a. 173) dıřında tařınabilir ocaklardan da bahseder. Kitapta bahsedilen ve Erzurum Müzesi'nde yer alan 14 adet tařınabilir ocağın büyük kısmı, iki tepeli höyüğün batı tepesinde açılan B alanında (BI-BVIII şeklinde 8 bölümden oluşur) ele geçmiřtir (Kořay ve Turfan, 1959, ss. 358-361). Yüzeyden ve zeminden verilen derinlikleri dıřında ele geçtikleri konteksler hakkında detaylı bilgiye değinilmemiřtir.

Karaz Höyük tařınabilir ocakları Pulur Höyüğe göre daha çok çeřitlilik gösterir. Bunlar; at nalı/yarım daire biçimli ocak (Şekil 8.1, 5) (Çalkaya, 2018, kat. 33; Kořay ve Turfan, 1959, s. 396, a. 15; s. 375, a. 120), çanak biçimli ocak (Kořay ve Turfan, 1959, s. 398, a. 30), dört ayaklı ve üç uzantılı ocak (Şekil 8.2) (Kořay ve Turfan, 1959, s. 395, a. 31), iki uzantılı ocaklar (Şekil 8.3-4, 7-8) (Çalkaya, 2018, kat. 32; Kořay ve Turfan, 1959, s. 395, a. 81, a. 82; s. 373, a. 143, a. 144; s. 399, a. 97), tabanı dairesel ve iki uzantılı ocak (Şekil 8.6) (Çalkaya, 2018, kat. 21; Kořay ve Turfan, 1959, s. 371, a. 115), toynak biçimde uzantılı ocaktır (Kořay ve Turfan, 1959, a. 148, a. 149).

İki uzantılı ocaklardan bir örnek, dıřa doğru sivrilen üçgen gövdeye, gövdenin dıřa doğru sivrilen kısmında ayrıca küçük bir çukura sahiptir (Şekil 8.3) (Çalkaya, 2018, kat. 22; Kořay ve Turfan, 1959, a. 81). Pulur Höyük'te ele geçen ocak örneklerinde olduđu gibi uzantıların uç kısımları üçgen prizma formunda ve hayvan yüzü biçiminde işlenmiřtir (Şekil 8.2-4, 8) (Çalkaya, 2018, kat. 07; Kořay ve Turfan, 1959, a. 31, a. 81, a. 82, a. 97). Bir ocak ucunda, dıřa doğru çıkıntının her iki yanında oyma tekniğinde göz çukurları oluşturulmuřtur. Çene kısmında kazıma tekniğinde ağız yapılmıřtır (Şekil 8.3) (Kořay ve Turfan, 1959, a. 81). Bir diđer iki uzantılı ocak da aynı şekilde üçgen biçiminde gövdeye, gövdenin sivrilen uç kısmında küçük çukur ve yanlarında iki uzantıya sahiptir (Şekil 8.4) (Kořay ve Turfan, 1959, a. 82). Korunan bir adet uç kısmı, üçgen prizma formunda ve hayvan yüzü biçiminde işlenmiřtir. Her iki yanında göz çukurları açılmıřtır. Ağız ise kazıma çizgi ile gösterilmiřtir. Bir başka örnekte, burun ve çene kısmı dıřa doğru oldukça çekik biçimde yapılmıřtır. Burnun her iki tarafında çukur şeklinde iki göz açılmıřtır (Şekil 8.8) (Kořay ve Turfan, 1959, a. 97).

Güzelova Höyük (Erzurum) (Şekil 9.1-19)

H. Z. Kořay tarafından 1961 yılı Güzelova Höyük kazı sonuçlarının ele alındığı 1967 yılı yayınında bahsedilen ve Erzurum Müzesi'nde yer alan 20 adet tařınabilir ocak ve ocak parçası vardır (Kořay ve Vary, 1967). Güzelova, 19 adet örnek ile Erzurum grubu içinde en çok sayıda ve en çok çeřitte örneğın ele geçtiği yerleřim yeridir. Tüm örneklerin hem dıř hem de iç kısımlarında yanma izi mevcuttur.

Pulur Höyük'teki örnekle (Şekil 7.7) (Kořay ve Vary, 1964, P. 549) benzer biçimde dikdörtgen gövdeli ve közlüksüz iki uzantılı iki adet ocak vardır. Birisi uç kısımları üçgen prizma formunda ve bezemesizdir (Şekil 9.11) (Kořay ve Vary, 1967, Lev. LXI, G. 43). Diđerinde uzantıların uç kısmına baskı tekniğinde gözler yapılmıřtır (Şekil 9.12) (Kořay ve Vary, 1967, Lev. XIII, G. 24). İki uzantının dıř yan yüzlerine kazıma tekniğinde çizgisel bezeme yapılmıřtır. Toynak biçimli ocak uzantı parçaları da vardır (Şekil 9.18-19) (Kořay ve Vary, 1967, Lev. XXV, G. 132 ve G. 135).

İki uzantılı boynuzlu ocakların iç kısımları çukur bırakılan gövdeleri üçgen biçimindedir ve yukarı boynuz gibi yükselen uzantıların uç kısımları yuvarlatılmıřtır (Şekil 9.1-3) (Kořay ve Vary, 1967, Lev. XIII ve LXI, G. 170; Lev. XIII, XXV ve LX, G. 258; Lev. XIII ve LX, G. 289). Şekil 9.2'de (Kořay ve Vary, 1967, G. 170) üçgen biçimindeki gövdesinin uç kısmında küçük çaplı bir çukur yapılmıřtır. Şekil 9.3 (Kořay ve Vary, 1967, G. 258), bilinen benzer örneklere göre, 5 cm.lik gövde genişliğıyle minyatür bir görüntüye sahiptir. Güzelova kazılarında tepede açılan hocker tarzı erkeğe ait gömünün (iskelet no. I) üstünde bulunmuřtur¹². "Seyyar altar" olarak adlandırılan minyatür iki uzantılı kutsal ocağın mezar hediyesi olarak bırakılması, bahsedilen ocakların inanç sistemiyle bağlantılı biçimde kült eşyası olması ihtimalini kuvvetlendirmektedir (Kořay ve Vary, 1967, s. 7). 7 cm.lik genişliğıyle benzer başka küçük boyutlu ocağın gövdesinin sivrilen uç kısmında küçük çaplı bir çukur yapılmıřtır (Şekil 9.1) (Kořay ve Vary, 1967, G. 289). Dıř yüzeyi ve taban kısmı, aynı Karaz seramiğinde olduđu gibi kazıma çizgilerle bezenmiřtir.

¹² Kořay tarafından Geç Kalkolitik Çağ'a (MÖ 3. Binyıl-Karaz kültürü) tarihlendirilmiřtir.

Karaz Höyük'teki örnekle benzer biçimde (Şekil 8.2) (Koşay ve Turfan, 1959, s. 395, a. 31) kare gövdeye sahip, dört ayaklı ve üç uzantılı ocağın bir ucu üçgen ve iki ucu üçgen prizma biçiminde olup uçlar üzerinde baskı tekniğinde gözler yapılmıştır (Şekil 9.4) (Koşay ve Vary, 1967, Lev. XIV, G. 285). Diğer bir grubu oluşturan üç uzantılı ocak örneklerinin uçları üçgen prizma biçiminde olup uçlarda bezeme işlenmemiştir (Şekil 9.5-6) (Koşay ve Vary, 1967, Lev. XIV ve LXII, G. 240; Lev. XIV, G. 335).

İki uzantılı ocaklar, tüm olanlar (Şekil 9.7-10) (Koşay ve Vary, 1967, Lev. XIII ve LXI, G. 313; Lev. XIII, G. 334; Lev. LXI, G. 343; Lev. XV, LX ve LXI, G. 487) ve sadece parça olarak ele geçenlerden oluşmaktadır (Şekil 9.13-17) (Koşay ve Vary, 1967, Lev. LXIII, G. 5; Lev. XV ve LXIII, G. 284; Lev. XV ve LXIII G. 405; Lev. LXIII G. 406; Lev. XV, G. 483). Tüm olan örneklerde üçgen prizma biçiminde uçlar, simetrik olarak birbirine bakar biçimdedir. Üçgen formda gövdeye sahiptirler. İki örnekte gövdesinin sivri uç kısmında 3 cm çapında küçük çukur oluşturulmuştur (Şekil 9.9-10) (Koşay ve Vary, 1967, G. 313, G. 487). Bezemesiz örnekler olduğu gibi (Şekil 9.9-10, 14) (Koşay ve Vary, 1967, G. 5, G. 313, G. 487) uçlarında baskı tekniğinde gözler işlenmiş örnekler de vardır (Şekil 9.7-8, 13, 16) (Koşay ve Vary, 1967, G. 334, G. 343, G. 405 ve G. 483). Şekil 9.16'da (Koşay ve Vary, 1967, G. 483) ayrıca burun delikleri ve ağız kısmı da belli edilmiştir. Şekil 9.13'te (Koşay ve Vary, 1967, G. 405) ise hem uzantı kısmında hem de tek bir gözün etrafında kazıma tekniğinde çizgisel bezeme yapılmıştır. Şekil 9.15 ve 17'de (Koşay ve Vary, 1967, G. 284, G. 406) gözler oluklu kabartma tekniğinde işlenmiştir. Şekil 9.15'te (Koşay ve Vary, 1967, G. 406) gözler dairesel iken Şekil 9.17'de (Koşay ve Vary, 1967, G. 284) üçgen formunda yapılmışlardır. Ortalarında birer nokta ile göz bebekleri belli edilmiştir.

Sos Höyük (Erzurum) (Şekil 10.1-10)

Sagona tarafından farklı yayınlarda 1994-2000 yılları arasındaki Sos Höyük kazılarında ele geçen sabit ocakların¹³ yanı sıra 11 adet taşınabilir ocaktan bahsedilir. Ocakların tümünde de yanık izleri vardır. Sos Höyük tabakalanması radyokarbon analizlerine dayanılarak iyi biçimde ortaya konulduğundan ocakların gelişimini izlemek de mümkün olabilmektedir.

Geç Kalkolitik Çağa tarihlenen VA tabakasında 4 adet iki uzantılı boynuzlu ocak ele geçmiştir (Şekil 10.1-2, 5) (Sagona ve Sagona, 2000, s. 62, Fig. 10.1; 11; 29). Gövdesi yarım daire biçiminde olup yanlardan dikine uzanan boynuz biçiminde iki uzantı vardır. Uzantılar oval forma sahiptirler. Uç kısımları yuvarlatılmıştır. Gövdenin daralan uç kısmında küçük bir oyuk yer alır. Şekil 10.4'te (Sagona ve Sagona, 2000, Fig. 25) diğer üçünden farklı olarak yanlardan uzanan boynuz biçiminde iki uzantı arkaya yatık biçimdedir. OTÇ'ye tarihlenen IVA tabakasında benzer başka iki boynuz biçiminde uzantılı ocak daha vardır (Şekil 10.3) (Sagona ve Sagona, 2000, s. 65, Fig. 17).

Sos Höyük'te ele geçen farklı formdaki diğer taşınabilir ocak grubu ise 3 adet at nalı/yarım daire biçimli ocaktır. İlki Geç Kalkolitik Çağa ait U formunda kırık bir parçadır (Şekil 10.8) (Sagona ve Sagona, 2000, s. 62, Fig. 15). Gövdenin açılan ön kısmında dikey uzantı yer alır. Olasılıkla karşılık gelen diğer kısmında da bir adet olmalıdır. Uç kısmı düzleştirilmiştir. Ortasında ise iç bükey daha alçak bir uzantı vardır. Gövde ile taban kısmının birleştiği yerde oluk yapılmıştır. ETC'na ait ikinci örnek de yine kırık bir parça olup antropomorfik biçime sahiptir (Şekil 10.6) (Sagona vd., 1997, s. 187, Fig. 13.1). Yarım daire biçimli ocağa ait ortadaki uzantı kısmı korunmuştur. Sagona tarafından bu tipteki ocakların erken biçimi olarak yorumlanmıştır (Sagona vd., 1997, s. 187). Büyüktepe (Şekil 10.11) (Sagona vd., 1993, Fig. 2.1), Tabara el-Akrad ve Tell Tayinat (Hood, 1951, Pl.XIA; Lamb, 1956, Fig.3; Braidwood ve Braidwood, 1960, Fig. 290), Alishar Höyük'te (Osten, 1937, part 1: Fig 100 ve 183) ele geçen örnekler ile benzerlik gösterir. Üçgen prizma biçiminde uç kısmı vardır. Gözleri ve tepesindeki yer çukur olarak gösterilmiştir. Fallus olarak yorumlanmış içe bakan kısmında bir tane çıkıntı yapılmıştır. Benzer çıkıntıya sahip ocak örnekleri Kültepe (Naumann, 1998, s. 190, Res. 233) ve Amik Ovası'nda da (Braidwood ve Braidwood, 1960, Fig. 290) tespit edilmiş olup aynı zamanda kap oturtmak için yapıldıkları düşünülebilir. ETC'na ait üçüncü yarım daire biçimli ocağın üçgen prizma biçiminde uca sahip 3 adet uzantısı vardır (Şekil 10.9) (Sagona vd., 1996, s. 37, Fig. 9.1 ve Plate VIII. C). Karaz Höyük'te benzerleri vardır (Şekil 8.1, 5) (Koşay ve Turfan, 1959, a. 15, a. 120).

ETÇ'na ait üç uzantılı közlüksüz ocak örneğinin üçgen prizma biçiminde uca sahip 3 adet uzantısı vardır (Şekil 10.10) (Sagona vd., 1996, s. 37, Fig. 9.2 ve Plate VIII. C). Güzelova Höyük'te benzerleri vardır

¹³ Sagona ve Sagona 2000, s. 65, Fig. 55. Çanak formundaki ocağın benzerleri, Karaz Höyük (Koşay ve Turfan, 1959, ss. 397-398, a. 30, a. 172, a. 173), Trialeti (Lamb, 1954, Fig.3.4), Shengavit (Kushnareva, 1997, s. 58, Fig. 21.15) ve Kvatskhelebi'de (Kushnareva, 1997, s. 60, Fig. 22.19) ele geçmiştir.

(Şekil 9.5-6) (Koşay ve Vary, 1967, G. 240, G. 335). ETC'na ait toynak biçimli ocak uzantı parçası, Sagona tarafından "koç başlı" olarak adlandırılmış ancak toynak biçimli grubuna ait olmalıdır (Sagona vd., 1998, s. 34, Fig. 9.3).

Büyüktepe Höyük (Bayburt) (Şekil 10.11)

1990-1992 yılları arasında Sagona'nın bilimsel danışmanlığında gerçekleştirilen kazılarda Karaz kültürüne ilişkin bilgilere ulaşılmıştır. Bunlardan antropomorfik biçime sahip yarım daire biçimli ocak parçası (Şekil 10.11) (Sagona vd., 1993, s. 71, Fig. 2.1; Palumbi, 2008, Figure 6.60) Sos Höyük ile benzerlik gösterir (Şekil 10.6) (Sagona vd., 1997, s. 187, Fig. 13.1). Ocağın ortadaki uzantı kısmı korunmuştur. Üçgen prizma biçiminde uç kısmı vardır. Gözleri çukur olarak gösterilmiştir. Sos Höyük ile aynı biçimde içe bakan kısmında bir tane çıkıntı yapılmıştır.

Çiğdemtepe Höyüğü (Bayburt)

Çiğdemtepe Höyüğü 2019-2020 yılı kurtarma kazılarında, tabaka dışı ancak stilistik açıdan ETC II-III dönemine tarihlendirilen 4 adet taşınabilir ocak parçası ele geçmiştir (Akyüz, 2022, ss. 130-134, Resim 41, 42; Katalog 93-96). Bunlardan iki tanesi zoomorfik (Akyüz, 2022, s. 132, Resim 41-42; Katalog 93 ve 96), bir tanesi antropomorfik (Akyüz, 2022, s. 132, Resim 42; Katalog 95) ve diğer örnek de bezemesiz uzantılı ocak parçasıdır (Akyüz, 2022, s. 131, Katalog 94). Antropomorfik ocak uzantısının uç kısmı yuvarlatılmış ve gözleri ile ağız çukur, burnu kabartma çizgi olarak gösterilmiştir (Akyüz, 2022, s. 132, Resim 42; Katalog 95). Ağızın alt kısmına ise kazıma tekniğinde çizgisel bezeme yapılmıştır. Tabara el-Akrad (MÖ 2600-2400), Tell Tayinat (MÖ 2600-2400), Toprakhisar Höyük (ETC I-II) ve Amik Ovası'nın MÖ 2700-2500'e tarihlendirilmiş H Periyodundan gelen örnekler, Alishar tabaka I (MÖ 2700-2500), Bet Yerah ETC III, Amiranis Gora ocaklarıyla benzerlik gösterir. ETC'ye ait Pulur Sakyol antropomorfik kutsal ocağı (Koşay, 1976, s. 45, Fig. 19.1; Fig. 38) ile de benzerdir.

Hayvan başı biçimli uca sahip uzantılı birinci ocak parçasının gözleri çukur olarak gösterilmiştir (Akyüz, 2022, s. 130, Resim 41, Katalog 93). Değirmentepe (Malatya) (Duru, 1979, Lev. 24) ve Pulur Höyük zoomorfik ocaklarıyla benzerlik gösterir. Diğer zoomorfik ocak parçasının ağız ve gözleri çukur olarak gösterilmiş, yırtıcı kuşu andırmaktadır (Akyüz, 2022, s. 132, Resim 42; Katalog 96).

Malatya-Elazığ Bölgesi

Bölgede yapılan kazılarda Karaz kültürü tabakalarında ele geçen özellikle at nalı/yarım daire biçimli ocakların yanı sıra boynuz çıkıntılı yarım daire formu ocaklar karakteristik olarak görülmektedir. Bunun dışında at nalı biçiminde veya dairesel biçimde sabit ocaklar ve tekil ocak altlıkları ile at nalı biçimli, yarım daire biçimli ve uzantılı taşınabilir ocaklar da ele geçmiştir. Han İbrahim Şah (Ertem, 1972, Lev. 41; Ertem, 1974, Lev. 58.2), Korucutepe (Van Loon ve Güterbock, 1972, Lev. 55.3) ve Norşuntepe (Hauptmann, 1972, Lev. 65.2) kazılarında bölgeye özgü yukarı doğru genişleyen at nalı biçiminde sabit ocaklar açığa çıkarılmıştır. Benzer sabit ocak örnekleri Pulur (Sakyol) (Koşay, 1976, s. 45, Fig. 33.2) ve Tepecik (Esin, 1972, Lev. 109) yerleşimlerinden ele geçmiştir. Bölgede taşınabilir ocakların ele geçtiği yerleşimler Değirmentepe (Şekil 11.7-8) (Duru, 1979, Lev. 22.2, Lev. 24), Tepecik (Şekil 11.1) (Esin, 1972, Lev. 109), Arslantepe, Pulur (Sakyol) ve Murat Höyük'tür.

Pulur (Sakyol) Höyük (Şekil 11.2-3)

1968-1970 yılları arasındaki Pulur (Sakyol) kurtarma kazılarında, Karaz kültürüne ait tapınak yapıları içinde at nalı biçimli sabit ocaklar insan yüzü biçiminde tasvir edilmişlerdir (Koşay, 1976, s. 45, Fig. 19.1; Fig. 38). Büyükten küçüğe iki tane ayrı ocağın iç içe yerleştirilmiş olduğu da görülür. Benzeri uygulama Korucutepe ve Norşuntepe'de de vardır (Hauptmann, 1972, Lev. 65.2; Koşay, 1976, s. 46 ve Fig. 34.2; Van Loon ve Güterbock, 1972, Lev. 55.3). Taşınabilir ocaklar Geç Kalkolitik Çağa tarihlenen Pulur (Sakyol) XI-IX tabakalarında ele geçmiştir (Koşay, 1976; 1979). Silindirik, prizma ve makara biçimli tekil ocak altlıkları dışında insan yüzü biçiminde taşınır sunaklar (Koşay, 1976, s. 45, Fig. 36), at nalı biçimli taşınabilir ocak (Şekil 11.2) (Koşay, 1976, s. 45, Fig. 33.2) ile yarım daire formunda üç boynuz çıkıntılı bir başka küçük boyutlu taşınabilir ocak bulunmuştur. Yoğun yanma izleri barındıran söz konusu ocağın ortasında yüksek kol yeri ve arkasında delikli kulp yerleştirilmiştir (Şekil 11.3) (Koşay, 1976, s. 46, Fig. 32.13).

Murat Höyük (Bingöl)

Murat Höyük 2019 yılı kurtarma kazılarında mekan içlerinde ETC III dönemine ait 10 adet taşınabilir ocak ve 5 adet ocak ayağı tamamı kırık biçimde ele geçmiştir (Bamyacı, 2021, ss. 73-86, Fig. 1-4). Ocakların

yemek pişirmede kullanıldıkları ancak kutsal ocak olgusunun da söz konusu olduğu belirtilmiştir (Bamyacı, 2021, s. 82). Közlüksüz olan örneklerde yoğun is gözlenmektedir. Ele geçen örnekler, at nalı/yarım daire biçiminde olup gövde merkezinde hafif bir çıkıntıya sahip ve gövdenin her iki bitiş noktasında hafif eğimle yükselen iki uzantı vardır. Malatya-Elazığ Bölgesi taşınabilir ocakları için karakteristik bir form olan at nalı/yarım daire biçimli ocakların benzerleri Karaz Höyük (Şekil 8.1) (Koşay ve Turfan, 1959, s. 396, a. 15), Sos Höyük (Şekil 10.8) (Sagona ve Sagona, 2000, s. 62, Fig. 15), Arslantepe (Şekil 11.5-6) (Balossi Restelli, 2015, s. 140, Fig. 7.9 ve 12), Pulur (Sakyol) (Koşay, 1976, Pl. 32.5) ve Han İbrahim Şah (Ertem, 1974, Fig. 65.3) ile Güney Kafkasya'da (Diamant ve Rutter, 1969, s. 156, Fig. 10; Smogorzewska, 2004, s. 153, Fig. 3, 4) vardır.

Arslantepe Höyük (Malatya) (Şekil 11.4-6)

Arslantepe kazılarında VII-VI-V. tabakalardan MÖ 4000-2000 yılları arasına tarihlenen sabit ve taşınabilir ocaklar ele geçmiştir. Taşınabilir ocaklar, değişik formlarda tekil ocak altlıkları dışında yarım daire biçimli ve uzantılı (Şekil 11.5-6) (Balossi Restelli, 2015, s. 140, Fig. 7.9 ve 12), dikdörtgen gövdeli ve iki uzantılı ocaklardan oluşmaktadır (Şekil 11.4) (Balossi Restelli, 2015, s. 140, Fig. 7.3 ve 15). Murat Höyük'te olduğu gibi közlük kısımları yoktur.

Van-Muş Bölgesi

Erken dönemlere ilişkin kazıların az sayıda olduğu Van-Muş Bölgesinde, Van Kalesi Höyüğü'nde Pulur (Sakyol) ile benzer at nalı biçimli taşınır ocak ele geçmiştir (Konyar vd., 2012, s. 225, Fig. 20). Muş-Varto Tepeköy Höyüğü kurtarma kazılarında at nalı biçimli ve uçları geometrik bezemeli sabit ocak dışında Erzurum-Kars Bölgesi ocaklarıyla benzer biçimde üçgen prizma uçlu ocak uzantısı da bulunmuştur (Erdoğan vd., 2021, Resim 9b).

Değerlendirme ve Sonuç

Anadolu yerleşimlerinde ve çevre bölgelerdeki arkeolojik çalışmalarda gerek sabit gerekse taşınabilir olsun çok sayıda ocak ele geçmiştir. Doğu Anadolu Bölgesi Karaz kültürüne ait taşınabilir ocaklar Geç Kalkolitik Çağ'dan Orta Tunç Çağı sonuna kadar ele geçmiştir (Sagona ve Sagona, 2009, s. 459). Karaz kültürü taşınabilir ocakları çeşitli problemleri barındırmaktadır. Bunlardan birincisi, söz konusu buluntulara ilişkin yayın çalışmalarında terminoloji birliğinin olmaması hem buluntuların yayınlarda bulunmasını hem de anlaşılıp çalışılmasını güçleştirmektedir. İkinci problem ise, özellikle Kuzeydoğu Anadolu'da Koşay tarafından yürütülen erken dönem kazılara ait raporlardaki eksikliklerden dolayı taşınabilir ocakların ele geçtikleri konumları tam olarak anlayamamaktadır. Karaz kültürünün tespit edildiği kazılarda taşınabilir ocakların sabit ocaklara nazaran daha çok sayıda ele geçmesi yöre halkının göçebe/yarı göçebe yaşam biçimine bağlanmaya çalışılsa da bizce pratik kullanım ile ilişkili görünmektedir. Kültür insanının hem günlük işlerinde hem de tapınım esnasında bu tip taşınabilir ocakların kolaylık sağladığı düşünülebilir. Ayrıca taşınabilir ocakların sadece Doğu Anadolu kırsalında değil, Amik Ovası, Güneydoğu, Batı ve Orta Anadolu ile yakın çevresindeki ülkelerde de ele geçtiği göz ardı edilmemelidir. Braidwood, Amik Ovası'ndan ellinin üzerinde taşınabilir ocak parçası ele geçtiğinden bahseder (Braidwood ve Braidwood, ss. 371-372).

Üçüncü problem, taşınabilir ocaklar için terminolojik açıdan farklı görüşler olduğu gibi tipolojik sınıflandırmalarda da kabul görmüş bir ortak kullanım yoktur. Gövde kısımları, uzantı sayısı, uç biçimleri ve betim türleri bakımından ayrı ayrı gruplandırılabilirler. Son dönem Pulur Höyük zoomorfik ocakları ışığında yaptığımız bu kapsamlı çalışmada Karaz kültürünün karakteristik buluntularından uzantılı taşınabilir ocaklar ile ilgili bir tipoloji ortaya koyma iddiamız bulunmamaktadır. Ancak konunun daha anlaşılır olması açısından yaptığımız değerlendirmeler sonucunda uzantılı taşınabilir ocakların tipolojik açıdan 9 başlık altında sınıflandırılması önerilebilir. Bunlar; iki uzantılı közlüklü ocaklar, iki uzantılı közlüksüz dikdörtgen biçimli ocaklar, at nalı/yarım daire biçimli ocaklar, dört ayaklı ve üç uzantılı ocaklar, tabanı dairesel biçimli ve iki uzantılı ocaklar, iki boynuz biçiminde uzantılı ve közlüklü ocaklar, üç uzantılı ve közlüklü ocaklar, üç uzantılı ve közlüksüz ocaklar, toynak biçiminde uzantılı ocaklardır.

Uzantıların uç kısımları da çeşitli formlarda karşımıza çıkmaktadır. Yaygın olan şekiller boynuz biçiminde uçlarının yuvarlatılarak bitirildiği örnekler ile üçgen prizma biçiminde üzerinde hayvan yüzü betimlerinin işlendiği örneklerdir. Bu formun özellikle Kuzeydoğu Anadolu'da sevilerek kullanıldığı çok sayıda ele geçen örnekten anlaşılmaktadır. Uçların birleştiği orta kısım çukur şeklinde bırakılmış, yuvarlatılmış veya üçgen biçiminde şekillendirilmiştir. Dışa doğru sivrilererek çıkıntı yapan kısımda 1 ile 3 cm

arasında apa sahip ayrıca bir kk ukur daha yapılmıřtır. Kořay, burasının fitille yaę yakılan yer olduęunu nermiřtir (Kořay ve Vary, 1967, s. 9).

Pulur Hyk'te 2021 ve 2022 yılı kazı alıřmalarında Orta Tun aęı'na ait II. tabakada aık alanlarda oluřturulmuř tařla evrili sabit ocakların etrafında ok sayıda karbonlařmıř ahřap paralarıyla birlikte kll toprak alanlar, yanmıř kk ve byk bař hayvan kemikleri ele gemiřtir. zellikle S18D plankaresinde seviye inme alıřmalarında, yaklařık 1.5 metreye yakın apa sahip 3 adet tařla evrili ocaęın batı ynnde aynı hizada aıęa ıkarılması ve st ste yenilenmesi, sz konusu ocakların ortak kullanım alanı olduęunu, ocaęın snmemesinin saęlanması ve yre halkı tarafından ateř yakma faaliyetinin nesiller boyunca burada gerekleřtirildięini dřndrmektedir. Olasılıkla insanlar evlerine gereken ateři tařınabilir ocaklar ile buradan temin etmekteydiler.

Makale kapsamında 5 adet piřmiř topraktan zoomorfik tařınabilir kutsal ocak parası alıřılmıřtır. Bunlardan drt tanesi ev dıřı aık alanlarda (řekil 6.2-5) bir tanesi ise (řekil 6.1) mekan ii buluntu olarak sıvalı taban zerinde tař dřemeli yuvarlak ocaęın křesinde ele gemiřtir. Hem alıřmaların henz bařında olduęundan hem de ne yazık ki hyęn en ok tahribat gren batı kesiminde alıřmalar yrtldęnden, ele geen mimari kalıntıların tamamı aılamamıřtır. nmzdeki kazı sezonunda devam edecek alıřmalar sonrasında mekan hakkında daha detaylı bilgilere ulařılması hedeflenmektedir.

Ele geen zoomorfik ocak paraları, kum, kk tařcık ve kire katkılıdırlar. Orta derecede piřmiř ve oęunlukla mat perdahlıdırlar. Ocakların i kısmında kısmen ancak dıř kısımlarında yoęun yanmadan dolayı is ve alacalanma vardır. Olasılıkla iki uzantılı ve kzlkl ocak grubuna ait olmalıdırlar. Uzantıların u kısımları gen prizma biiminde yapılmıřtır. Yzeylerine gz, burun, aęız iřlenerek hayvan yz biimi verilmiřtir. Anadolu ve yakın evresine baktıęımızda gen prizma biiminde uca sahip rneklerin daha ok Karaz kltr yayılım alanının kuzeyinde yoęunlařtıęını ve en gzel rneklerin Erzurum Ovası'ndan ele getięini grrz. Ele getięi yerler arasında, Pulur (Kořay ve Vary, 1964), Gzelova (Kořay ve Vary, 1967), Karaz (Kořay ve Turfan, 1959), Sos (Sagona vd., 1996; Sagona vd., 1997), iędemtepe (Akyz, 2022), Byktepe (Sagona vd., 1993), Deęirmentepe (Duru, 1979), Muř-Tepeky (Erdoęan vd., 2021); Gney Kafkasya'da Amiranis Gora ve Shengavit yerleřimleri (Smogorzewska, 2004) yer alır.

Pulur 1960 yılı kazılarına ait rneklerde gz, burun ve aęız belirgindir (řekil 7.1, 3, 5-6, 8-11). Pulur 2021-2022 kazılarından ele geen ocak parası (řekil 6.1) daha yumuřak aılmıř gz ukurlarına sahiptir. Birebir olmasa da yakın benzerleri vardır. Pulur 1960'daki tm gen prizma biimindeki hayvan bařlı rneklerle benzer biimde kabartma buruna sahip ve aęız izgisi belli edilmiř rnekler ile benzerdir (řekil 7.3, 8, 10-11). řekil 6.1'de olduęu gibi Karaz Hyk rneklerinde de gzlerin ukur oluřu ve kazıma teknięinde aęız betimi yapılmıř olması ile benzerlik gsterir (řekil 8.3-4). iędemtepe Hyę'nde (Akyz, 2022, Resim 41) ve Deęirmentepe'de (řekil 11.8) benzer biimde gen prizma u zerinde gzler ukur olarak gsterilmiřtir. Pulur 2021-2022 kazılarından gelen dięer rnek (řekil 6.2), Gzelova'daki (řekil 9.4, 16) ve Pulur Hyk'teki (řekil 7.1, 3, 10) baskı teknięinde gzleri aılan rnekler ile benzerdir. řekil 6.3 ile benzer biimde Gzelova (řekil 9.7-8, 13, 15, 17) ve Pulur Hyk'teki (řekil 7.5-6, 8, 11) zoomorfik ocaklarda gz bebeęi yapılmıř etrafının oluklu kabartma ile gsterildięi rnekler vardır. Kazıma, oluklu kabartma ve ukur teknięinde aılan gzlerin yanı sıra sadece Pulur Hyk 2021-2022 yılı kazılarında tespit ettięimiz gzleri dıřa doęru kabartma biimde iřlenen rnekler de vardır (řekil 6.4-5). Bunların kk veya byk bař hayvan deęil de daha ok kuř benzeri bir hayvan olabileceęini dřnmekteyiz.

Tařınabilir uzantılı ocaklar ile ilgili son problem olarak, Karaz kltrne ynelik gnmze kadar yapılan alıřmalarda tařınabilir ocakların iřlevlerine ynelik kesin bir bulgu ortaya konamamıřtır. Son dnem Pulur Hyk kazılarında řekil 6.2, 3, 5'teki kutsal ocak paralarının yanmıř alanlardan; řekil 6.1 ve 4'teki kutsal ocak paralarının ise sabit ocak yapılarının yakınında ele gemesi ateř ile olan baęlantılarını gstermektedir. Sos Hyk'teki sabit ocakların etrafına bir hayvan fięurini ve iyi iřlenmiř bir kemik veya tař alet gibi belirli gelerin tekrar tekrar ve dikkatli bir řekilde yerleřtirilmesi, bir tr ritel tren ile iliřkilendirilmiřtir (Sagona ve Sagona, 2009, s. 459). Aynı biimde Pulur (Sakyol)'da at nalı biimli antropomorfik sabit ocakların ilerinde idol paralarının olması gnlk kullanımdan ziyade klt-kutsama trenlerinde tercih edildiklerini gstermektedir (Takaoęlu, 2000).

Pulur Hyk kutsal ocak paralarının hem dıř yzeylerinde hem de ortalarındaki ukur kısımlarında yanmadan dolayı alacalanma izlerinin olması ve olasılıkla yakma ile iliřkili yeřil renkte kalıntı izleri ocak olarak kullanıldıklarını gstermektedir. Iřlevsel olarak aydınlatmanın yanı sıra piřirme, ısınma, sunu sunma ve dua etme faaliyetlerinde kullanılmıř olmaları akla gelmektedir. Ocak paralarının kırık ele gemesi ve dięer parasının bulunamaması, bir ritel ile baęlantılı eylem olduęunu dřndrmektedir. Benzeri bir

uygulamadan, Çatalhöyük figürinleri için de bahsedilmiştir. Buna göre, Hodder tarafından bazı figürinlerin atılmadan önce kırılma, eskime ya da yıpranmaya çok az maruz kalması, bazılarının kötü kullanılarak hemen kenara atıldığı veya ritüelleşmiş atma uygulamalarının bir parçası olarak bilerek kırıldığı önerilmiştir (Hodder, 2005, s. 9). Şekil 6.5'te alacalanma kenarlardan dışarıya doğru da devam eder. Kırık yerlerinde de yanma izi olması kullanımı sona ermiş veya hali hazırda kırık olan veya özellikle kırılmış parçaların dini tören sırasında ateşe atıldıkları düşünülebilir.

Kullanım ve yapılış amaçları ile ilgili olarak kutsal ocak parçaları ile birlikte üretime ve günlük kullanıma yönelik buluntuların, yanmış hayvan kemiklerinin de ele geçmesi, söz konusu alanların evsel ve dinsel anlamda ortak kullanım gördükleri; günlük ihtiyaçların ve dini ritüellerin aynı yerde ve aynı zamanda pratik bir biçimde hayata geçirildiği şeklinde önerilebilir. Söz konusu dini ritüellerin ocak, ateş ve ata kültürünü içermesinin yanı sıra boğa boynuzu biçimli uzantıların ve hayvan yüzünün stilize edilmesi de hayvan ve bereketlilik kültürünü de içerdiği söylenebilir. Karaz kültürü figürinlerinin de daha çok koyun, boğa gibi hayvan tiplerini içermesi hayvan kültürünün o dönem insanı için önemini ortaya koyar. Geçimini hayvancılık ve tarımcılık üzerine kuran Doğu Anadolu Tunç Çağı halkı için sosyo-ekonomik açıdan üretimin bolluğu ve devamlılığı, soylarının yaşaması gerekliliğinin önemi düşünüldüğünde adı geçen ritüellerin ne kadar önem arz ettiğini, dolayısıyla zoomorfik kutsal ocakların dini inanışlarında önemli yer tuttuğunu tartışmasız kabul etmek gerekmektedir. Görsel açıdan zengin betimlere sahip, sembolik anlamlar içeren bezemeli seramik, figürin, kutsal ocak buluntuları, hayvancılık ve tarımcılık ile uğraşan Doğu Anadolu Tunç Çağı halkının aynı zamanda plastik sanat ustası olduğuna da işaret etmektedir (Halilov, 2015, s. 71).

Etik Beyan

"Pulur Höyük (Erzurum) 2021 ve 2022 Yılı Kazılarında Tespit Edilen Karaz Kültürüne Ait Zoomorfik Taşınabilir Kutsal Ocaklar" başlıklı çalışmanın yazım sürecinde bilimsel kurallara, etik ve alıntı kurallarına uyulmuş; toplanan veriler üzerinde herhangi bir tahrifat yapılmamış ve bu çalışma herhangi başka bir akademik yayın ortamına değerlendirme için gönderilmemiştir.

Çatışma Beyanı

Çalışmada herhangi bir potansiyel çıkar çatışması söz konusu değildir.

Kaynakça

- Akar, M. ve Kara, D. (2018). Toprakhisar Höyük kazısı: MÖ 6. Binyıldan 1. Binyıla Amik Ovası merkezleri ve Altınözü kırsal yerleşimleri arası politik, ekonomik ve kültürel ilişkiler. *Anadolu*, 44, 237-276.
- Akarsu, R. (2023). Pulur Höyük'te (Erzurum) 2021 yılı kazı çalışmalarında ele geçen Karaz Kültürüne ait grafit astarlı seramikler. *Fırat Üniversitesi Sosyal Bilimler Dergisi*, 33 (1), 33-45.
- Akarsu, R. ve Genç, H. (2023). Erzurum-Pulur Höyük 2021 yılı kazı çalışmaları. 42. *Kazı Sonuçları Toplantısı*. T.C. Kültür Bakanlığı Yayınları (Baskıda).
- Akyüz, E. (2022). *Çiğdemtepe Höyüğü 2019-2020 yılı kazıları ve Erken Tunç Çağı pişmiş toprak buluntuları* (Yüksek Lisans Tezi). Atatürk Üniversitesi, Sosyal Bilimler Enstitüsü, Erzurum.
- Alp, S. (1994). *Konya civarında Karahöyük kazılarında bulunan silindir ve damga mübürleri*. Ankara: Türk Tarih Kurumu Basımevi.
- Amiran, R. (1952). Connections between Anatolia and Palestine in the Early Bronze Age. *Israel Exploration Journal*, 2 (2) (1952), 89-103.
- Amiran, R. (1989). A note on two items of the Kh. Kerak ware culture. *Anatolia and the Ancient Near East Studies in Honor of Taksin Özgüç* (Ed. Emre, K., Mellinh, M., Hrouda, B. ve Özgüç, N.). Ankara: Anadolu Medeniyetleri Araştırma ve Tanıtma Vakfı Yayınları. 9-10.
- Ashurov, S. (2014). The Problems of Kura-Araxes Culture in the light of recent archaeological excavations in Nakhchivan. *International Conference: Problems of Early Metal Age Archaeology of Caucasus and Anatolia. Proceedings* (Ed. Narimanishvili, G.). Tiflis: Georgian National Museum. 52-64.
- Ay, E. (2021). A Hurrian-Mitanni Temple in Müslüman-tepe in the Upper Tigris and New Findings. *Gaziantep University Journal of Social Sciences*, 20 (2), 338-361
- Bahşaliyev, V. (1997). *Nahçıvan Arkeolojisi*. İstanbul: Arkeoloji ve Sanat Yayınları.
- Balossi Restelli, F. (2015). Hearth and home: Interpreting fire installations at Arslantepe, Eastern Turkey, from the fourth to the beginning of the second millennium BCE. *Paléorient*, 41 (1), 127-151.
- Bamyacı, O. (2021). Murat Höyük Erken Tunç Çağı taşınabilir ocakları ve ocak ayakları üzerine bir değerlendirme. *Erken Tunç Çağı'nda Murat Höyük* (Ed. Özdemir, A., Kılınç, Z. ve Demir, E.), İstanbul: Ege Yayınları. 73-86.
- Bilgi, Ö. (2013). *Anadolu'da insan görüntüleri 'Klasik Çağ Öncesi'*. İstanbul: Aygaz Yayınları.
- Braidwood, R. J., ve Braidwood, L. S. (1960). *Excavations in the Plain of Antioch I: The Earlier Assemblages Phases A-J*. Chicago: The University of Chicago Oriental Institute Publications

- Burney, C. A. (1961). Excavations at Yanik Tepe (North-West Iran). *Iraq*, 23 (2),138-153
- Ceylan, A. (2000). Erzurum Ovası'nda önemli bir merkez: Cinis Höyük. *Atatürk Üniversitesi Sosyal Bilimler Dergisi*, 26, 29-42.
- Çalkaya, N. (2018). *Erzurum Arkeoloji Müzesi Kura-Aras Kültürü ocakları* (Yüksek Lisans Tezi). Atatürk Üniversitesi, Sosyal Bilimler Enstitüsü, Erzurum.
- Çoruhlu, Y. (2002). *Türk mitolojisinin ana batları*. İstanbul: Kabcacı Yayınevi.
- De Miroschedji, P. (2000). La céramique de Khirbet Kerak en Syro-Palestine: état de la question. *Varia Anatolica*, 11. Institut Français d'Études Anatoliennes-Georges Dumézil. 255-278.
- Diamant, S., ve Rutter, J. (1969). Horned objects in Anatolia and the Near East and possible connexions with the Minoan "Horns of Consecration". *Anatolian Studies*, 19, 147-177.
- Duru, R. (1979). *Keban projesi Değirmen-tepe kazısı 1973*. Ankara: ODTÜ Keban Projesi Yayınları.
- Duru, R., ve Umurtak, G. (2005). *Höyücek: 1989-1992 yılları arasında yapılan kazıların sonuçları*. Ankara: Türk Tarih Kurumu Yayınları.
- Eliade, M. (2003). *Dinsel inançlar ve düşünceler tarihi 1: Taş Devrinden Eleusis Mysteria'larına*. İstanbul: Kabcacı Yayınevi.
- Erdoğan, S., Erçek, M., Çiftçi, Y., Biber, H., Yılmaz, H. ve Ayaz, G. (2021). Muş/Varto Tepeköy Höyüğü Tunç Çağları. *Anadolu Arařtırmaları*, 25, 1-26.
- Erođlu, B. (2007). *Tortum ve çevresinde görülen balk inanış ve uygulamalarının dinler tarihi açısından değerlendirilmesi* (Yüksek Lisans Tezi). Erciyes Üniversitesi, Sosyal Bilimler Enstitüsü, Kayseri.
- Ertem, H. (1972). Han İbrahim Şah kazısı, 1970. *Keban projesi 1970 çalışmaları*. Ankara: ODTÜ Keban Projesi Yayınları. 63-74.
- Ertem, H. (1974). Han İbrahim Şah kazısı, 1971. *Keban projesi 1971 çalışmaları*. Ankara: ODTÜ Keban Projesi Yayınları. 59-63.
- Ertem, H. (2003). Hattiler ve Hititler Dönemi'nden Eski Türklerle, Osmanlılara ve günümüz Anadolusuna kadar uzanan bazı benzer unsurlar-1. *Anadolu Arşivleri*, 6 (2), 39-72.
- Esin, U. (1972). Tepecik kazısı, 1970. *Keban projesi 1970 çalışmaları*. Ankara: ODTÜ Keban Projesi Yayınları. 139-147.
- Frankel, D. ve Webb, J. M. (2000). Marki Alonia: A Prehistoric Bronze Age settlement in Cyprus. *Antiquity*, 74 (286), 763-764.
- Fuensanta, J. G., Martin, A. M. ve Muminov, O. U. (2019). Early Bronze Age I-III shrines and burial rites at Tilbes Höyük, Southeastern Turkey. *CuPAUAM*, 45, 51-67.
- Garstang, J. (1953). *Prehistoric Mersin: Yümiük Tepe in Southern Turkey*. Oxford: Clarendon Press.
- Halilov, T. (2015). Nahçıvan'da Erken Tunç Çağı buluntuları ışığında sanatsal yapı. *Manas Sosyal Arařtırmalar Dergisi*, 4 (5), 62-72.
- Hauptmann, H. (1972). Norşun Tepe kazıları, 1970. *Keban projesi 1970 çalışmaları*. Ankara: ODTÜ Keban Projesi Yayınları. 87-101.
- Hodder, I. (2005). Figürinler hakkında düşünmek. *Tunç Çağının Gizemli Kadınları* (Ed. Şentürk, Ş.). İstanbul: Yapı Kredi Yayıncılık. 7-10.
- Hood, S. (1951). Excavations at Tabara el Akrad, 1948-49. *Anatolian Studies*, 1, 113-147.
- Jalabadze, M. (2014). Bedeni Culture and Berikdeebi Settlement. *International Conference: Problems of Early Metal Age Archaeology of Caucasus and Anatolia. Proceedings* (Ed. Narimanishvili, G.). Tiflis: Georgian National Museum. 216-225.
- Kelly-Buccellati, M. (2004). Andirons at Urkesh. New evidence for the Hurrian identity of Early Transcaucasian Culture. *A view from the highlands: Archaeological studies in honour of Charles Burney* (Ed. Sagona, A.). Bristol: Peeters Publishers. 67-89.
- Kırdemir, N. (2000). Hitit sanat eserlerinde sunak betileri. *Muğla Üniversitesi SBE Dergisi*, 1 (2), 159-172.
- Konyar, E., Ayman, İ., Avcı, C., Yiğitpaşa, D., Genç, B., Akgün, R.G. (2012). Excavations at the Mound of Van Fortress-2011. *Colloquium Anatolicum*, XI, 219-245.
- Koşay, H. Z. (1976). *Keban projesi Pulur kazısı 1968-1970*. Ankara: ODTÜ Keban Projesi Yayınları.
- Koşay, H. Z. (1979). Kebanın Pulur (Sakyol) Höyüğü kazısında bulunan kutsal ocaklar. *VIII. Türk Tarih Kongresi, 11-15 Ekim 1976, Cilt I*. 77-80.
- Koşay, H. Z. ve Turfan, K. (1959). Erzurum-Karaz kazısı raporu. *Belleten*, 23 (91), 349-413.
- Koşay, H. Z. ve Vary, H. (1964). *Pulur kazısı: 1960 mevsimi çalışmaları raporu*. Ankara: Türk Tarih Kurumu Yayınları.
- Koşay, H. Z. ve Vary, H. (1967). *Güzeloza kazısı*. Ankara: Türk Tarih Kurumu Yayınları.
- Kushnareva, K. Kh. (1997). *The Southern Caucasus in Prehistory: stages of cultural and socioeconomic development from the eighth to the second mill. BC*. Philadelphia: University of Pennsylvania Museum.
- Lamb, W. (1954). The culture of North-East Anatolia and its neighbours. *Anatolian Studies*, 4, 21-32
- Lamb, W. (1956). Some early Anatolian shrines. *Anatolian Studies*, 6, special number in honour and memory of Professor John Garstang, 87-94.
- Lloyd, S. (1972). *Beycesultan vol. III part I: Late Bronze Age architecture*. Ankara: Ankara İngiliz Arkeoloji Enstitüsü.
- Mallowan, M. E. L. (1947). Excavations Tell Brak and Chagar Bazar. *Iraq*, 9, 1-259.
- Marro, C., Bakhshaliyev, V., Berthon, R. ve Thomalsky, J. (2019). New light on the Late Prehistory of the South Caucasus: Data from the recent excavation campaigns at Kültepe I in Nakhchivan, Azerbaijan (2012-2018). *Paléorient*, 45 (1), 81-113.
- Naumann, R. (1998). *Eski Anadolu mimarlığı*. Ankara: Türk Tarih Kurumu Basımevi.

- Newberry, P. E. (1908). Two cults of the Old Kingdom. *Annals of Archaeology and Anthropology I* (Ed. Myres, J. L.). Liverpool: Liverpool University Press. 24-29
- Osten, H. H. (1937). *The Alisbar Hüyük: Seasons of 1930-32, part I*. Chicago: The University of Chicago Press.
- Ökse, T. (1993). Die Verbreitung der Frühtranskaukasischen Kultur in der Sivas Region. *Istanbul Mitteilungen*, 43, 133-146.
- Öner, B. (2009). Küllüoba Höyüğü Geç Kalkolitik ve İlk Tunç Çağı küçük buluntuları (Yontmataş aletler ve metal eserler hariç) (Yüksek Lisans Tezi). İstanbul Üniversitesi, Sosyal Bilimler Enstitüsü. İstanbul.
- Özgüç, T. (2005). *Küllepe. Kanış/Neşa*. İstanbul: Yapı Kredi Yayınları.
- Palumbi, G. (2008). *The Red and Black: Social and cultural interaction between the Upper Euphrates and the Southern Caucasus communities in the Fourth and Third Millennium BC*. Roma: Sapienza Università di Roma
- Rahmstorf, L. (2010). Indications for Aegean-Caucasian relations during the Third Millennium BC. *Von Majkop Bis Trialeti: Gewinnung und Verbreitung Von Metallen und Obsidian in Kaukasien Im 4.-2. Jt. V. Chr., Kolloquien zur Vor- und Frühgeschichte Band 13* (Ed. Motzenbäcker, I., Hauptmann, A. ve Hansen, S.). Bonn: Deutschen Archäologischen Instituts Berlin. 263-297
- Rothman, M. (2021). Perspectives on the Kura-Araxes: The view from Shengavit. *Archaeology of Armenia in Regional Context* (Ed. Avetisyan, P. ve Bobokhyan, A.). Yerevan: Publishing House of the Institute of Archaeology and Ethnography. 52-68.
- Sagona, A. (1984). *The Caucasian Region in the Early Bronze Age vol 3.1: Illustrations*. Oxford: British Archaeological Reports Series 214.
- Sagona, A. ve Sagona, C. (2000). Excavations at Sos Höyük, 1998 to 2000: Fifth Preliminary Report, ANES, 37, 56-127.
- Sagona, A. ve Sagona, C. (2009). Encounters with the divine in Late Prehistoric Eastern Anatolia and Southern Caucasus. *Altan Çilingiroğlu'na Armağan: Yukarı Deniz'in kıyısında Urartu Krallığı'na adanmış bir bayat* (Ed. Derin, Z., Abay, E., Baştürk, M. B., Erdalkıran, M., Erdem Otman, A. Ü., Sağlamtimur, H., Konakçı, E., Dedeoğlu, F. ve Batmaz, A.). İstanbul: Arkeoloji ve Sanat Yayınları. 457-483.
- Sagona, A., Pemberton, E. ve McPhee, I. (1993). Excavations at Büyüktepe Höyük, 1992: Third Preliminary Report, *Anatolian Studies*, 43, 69-83.
- Sagona, A., Erkmen, M., Sagona, C. ve Thomas, I. (1996). Excavations at Sos Höyük, 1995: Second Preliminary Report, *Anatolian Studies*, 46, 27-52.
- Sagona, A., Erkmen, M., Sagona, C. ve Howells, S. (1997). Excavations at Sos Höyük, 1996: Third Preliminary Report, *Anatolia*, 23, 181-226.
- Sagona, A., Erkmen, M., Sagona, C., McNiven, I. ve Howells, S. (1998). Excavations at Sos Höyük, 1997: Fourth Preliminary Report, *Anatolia*, 24, 31-64.
- Selvi, B. B. (2015). *Orta ve Doğu Anadolu Bölgesi'nde İlk Tunç Çağı'nda andironlar ve közlükler* (Yüksek Lisans Tezi). İstanbul Üniversitesi, Sosyal Bilimler Enstitüsü, İstanbul.
- Shanshashvili, N. ve Narimanishvili, G. (2016). Dynamics and nature of the relations between South Caucasus and Aegean World in the Bronze Age. *Aegean World and South Caucasus: Cultural relations in the Bronze Age International Workshop Proceedings, September 23-25, 2016 Georgia, Tiflis*. Tiflis: Mtsignobari Printing House. 11-48.
- Smogorzewska, A. (2004). Andirons and their Role in Early Transcaucasian Culture. *Anatolica*, 30, 151-177.
- Steadman, S. R., McMahon, G., Arbuckle, B. S., von Baeyer, M., Smith, A., Yıldırım, B., Hackley, L. D., Selover, S. ve Spagni, S. (2019). Stability and change at Çadır Höyük in central Anatolia: a case of Late Chalcolithic globalisation? *Anatolian Studies*, 69, 21-57
- Söylemez, B. ve Kalmış, G. (2021). Bölüm IV: Eskiçağ'da kültür göçüne bir örnek: Amik Ovası Karaz Kültürü Ocakları. *Kökenler ve Göçler* (Ed. Kalmış, G. ve Kalaycı, İ.). İstanbul: Kutlu Yayınevi. 101-127.
- Takaoğlu, T. (2000). Hearth structures in the religious pattern of Early Bronze Age Northeast Anatolia. *Anatolian Studies*, 50, 11-16.
- Taş, İ. (2011). Hititçe çivi yazılı belgelere göre ocak kültü ve ocağın kutsallığı üzerine bazı gözlemler. *Kubaba Arkeoloji, Sanat Tarihi, Tarih Dergisi*, 18, 7-18.
- Tobler, A. J. (1950). *Excavations at Tepe Ganra: Levels IX-XX*. Philadelphia: The University of Pennsylvania Press.
- Türker, A. ve Çizikçi, S. Y. (2021). Suluca Karahöyük Erken Tunç Çağı andironları. *Anadolu Arkeolojisiyle barmanlanmış bir ömür: Mehmet Karaoğlu'na Armağan* (Ed. Yılmaz, M. A., Can, B. ve Işıklı, M.). Ankara: Bilgin Kültür Sanat Yayınları. 773-789.
- Türkiye Diyanet Vakfı İslam Ansiklopedisi*, Cilt 33, 2007, 316, "Ocak" maddesi. (<https://islamansiklopedisi.org.tr/ocak>)
- Uhri, A. (2021). *Ateşin kültür tarihi: Tarihöncesinden İlk Çağlara*. İzmir: Sakin Kitap.
- Van Loon, M. ve Güterbock, H. G. (1972). Korucutepe kazısı, 1970. *Keban projesi 1970 çalışmaları*. Ankara: ODTÜ Keban Projesi Yayınları. 79-81.
- Yalçın, H. G. (2020). Karaz-/Kura-Aras-/Khirbet Kerak-Kültür Olgusu ve Tarihöncesi Bölgelerarası İlişkiler. *Colloquium Anatolicum*, 19, 169-182.
- Yaylalı, S. (2007). Doğu Anadolu Erken Tunç Çağ Kültürü. *Doğudan yükselen ışık: Arkeoloji yazıları* (Ed. Can, B. ve Işıklı, M.). Erzurum: Atatürk Üniversitesi Yayınevi. 165-187.

EXTENDED ABSTRACT

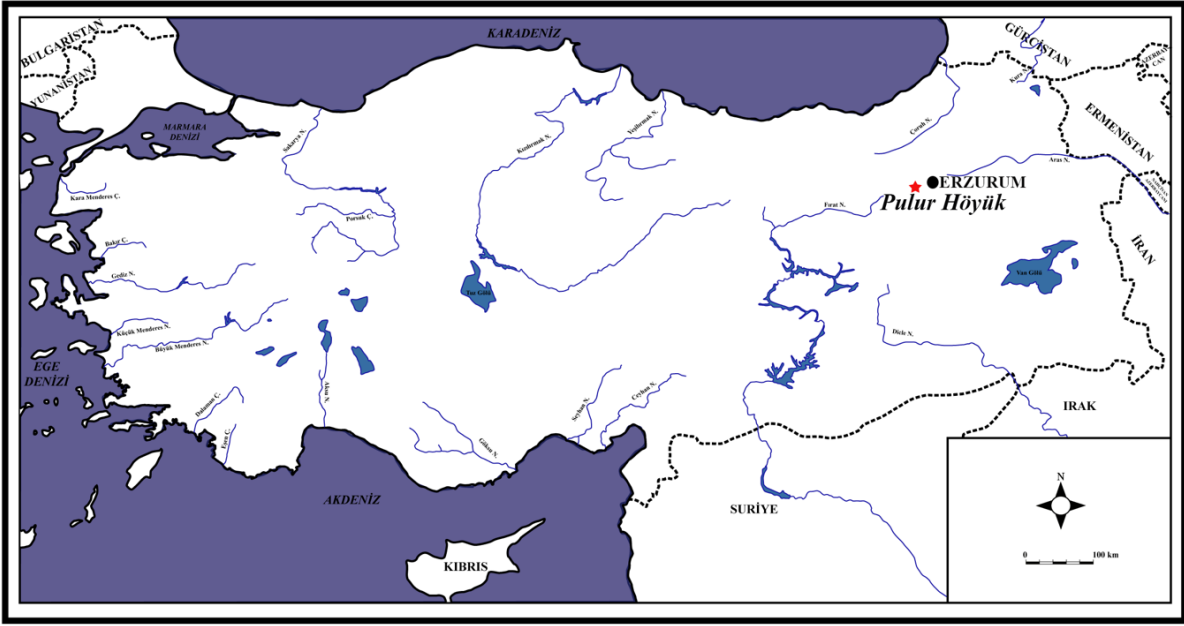
The Karaz culture (3500-1500 BC) spreads over a wide area from Transcaucasia, which includes Georgia, Armenia and Azerbaijan, from Eastern Anatolia to the Levant in the south, from Northwest Iran to Central Anatolia. Bright black burnished and red-black burnished pottery groups are the hallmarks of the culture. In almost every settlement within the above-mentioned areas, with some local differences, examples from these two find groups are found. Also, in later phases, portable hearths come into use in various sizes and shapes. In general, it can be said that during the former excavations such as Pular, Karaz, Güzelova and Sos in the Northeast Anatolia Region of Karaz culture, the largest number and variety of portable hearths were found. With the recent excavations at Pular Mound (Erzurum), which started in 2021 after a long break, a growing amount of data on Karaz culture has been added to our understanding. In this article, we aim to investigate the zoomorphic portable sacred hearth fragments unearthed during the Pular Mound excavations in 2021 and 2022. Furthermore, we locate them in the Karaz culture by re-evaluating and comparing them with other hearths unearthed in various sites in Eastern Anatolia.

The first excavation in Pular Mound was carried out in 1960 by Hamit Zübeyr KOŞAY and Hermann VARY. 61 years later, Pular Mound excavations were resumed under the direction of the Erzurum Museum and the scientific consultancy of Asst. Prof. Rabia AKARSU from the Department of Archeology, Atatürk University in 2021. Pular Mound is located in the west of Erzurum, within the borders of Ömerstepe District. The mound is 15 m above the plain level and its dimensions are 600x500 m. The 2nd layer was dated to the Middle Bronze Age (1993-1827 cal. BC) and it belonged to the late stage of the Karaz culture, which was revealed in the R17B-R18C-S17A-S18D grid-squares located at the western foot of the mound.

Within the scope of this article, five pieces of terracotta zoomorphic portable sacred hearth fragments, which were recovered during the excavations of 2021-2022 were studied. Four of them were found outside a house, and one was found in the corner of a round hearth paved with stone on a plastered base. The recovered zoomorphic hearth fragments contained sand, small grit and lime are added. They are moderately fired and mostly burnished. Also, they have a brown and red coloured paste and they slip in the same colour as the paste. The eyes were made in incised, fluted relief, dimpled and relief technique. The nose is shown in the relief technique and the mouth is shown in the incised technique. The inner and outer surfaces of hearths are sooty and mottled. They should probably have belonged to the hearth group with two extensions and embers. The end parts of the extensions are made in the form of a triangular prism. Their front ends were shaped of an animal face by sculpting the eyes, nose and mouth. When we look at Anatolia and around, we see that portable hearths with triangular prism-shaped end parts are mostly concentrated in the north of the Karaz culture distribution area. Pular, Güzelova, Karaz, Sos, Çiğdemtepe, Büyüktepe, Değirmentepe, Muş-Tepeköy in the Eastern Anatolia Region; Amiranis Gora and Shengavit in the Southern Caucasus are among the places, where they were found. The traces of mottling due to burning on both the outer surfaces and the pits in the middle of the sacred hearth fragments of the Pular Mound indicate that it was subjected to a heavy fire. They were probably used in cooking, warming, offering and praying activities besides the lighting.

There has not been any definite finding regarding the functions of portable hearths in the studies about Karaz culture. The find spots of the sacred hearth fragments share some common features. They were unearthed in domestic and religious assemblages such as daily-use items and burned animal bones. The religious rituals must contain cults of animal and fertility as well as cults of hearth, fire and ancestor. The fact that figurines of the Karaz culture include animal types such as sheep and bull suggests the importance of animal cult for the people of that period. It is necessary to accept how important the aforementioned rituals are for the Eastern Anatolian Bronze Age people, who make their living on animal husbandry and agriculture, and therefore zoomorphic sacred hearths have an important place in their religious beliefs. Decorative ceramics which contain symbolic meanings, figurines, and sacred hearths indicate that the people of the Eastern Anatolian Bronze Age, who were engaged in animal husbandry and agriculture, were also masters of plastic art.

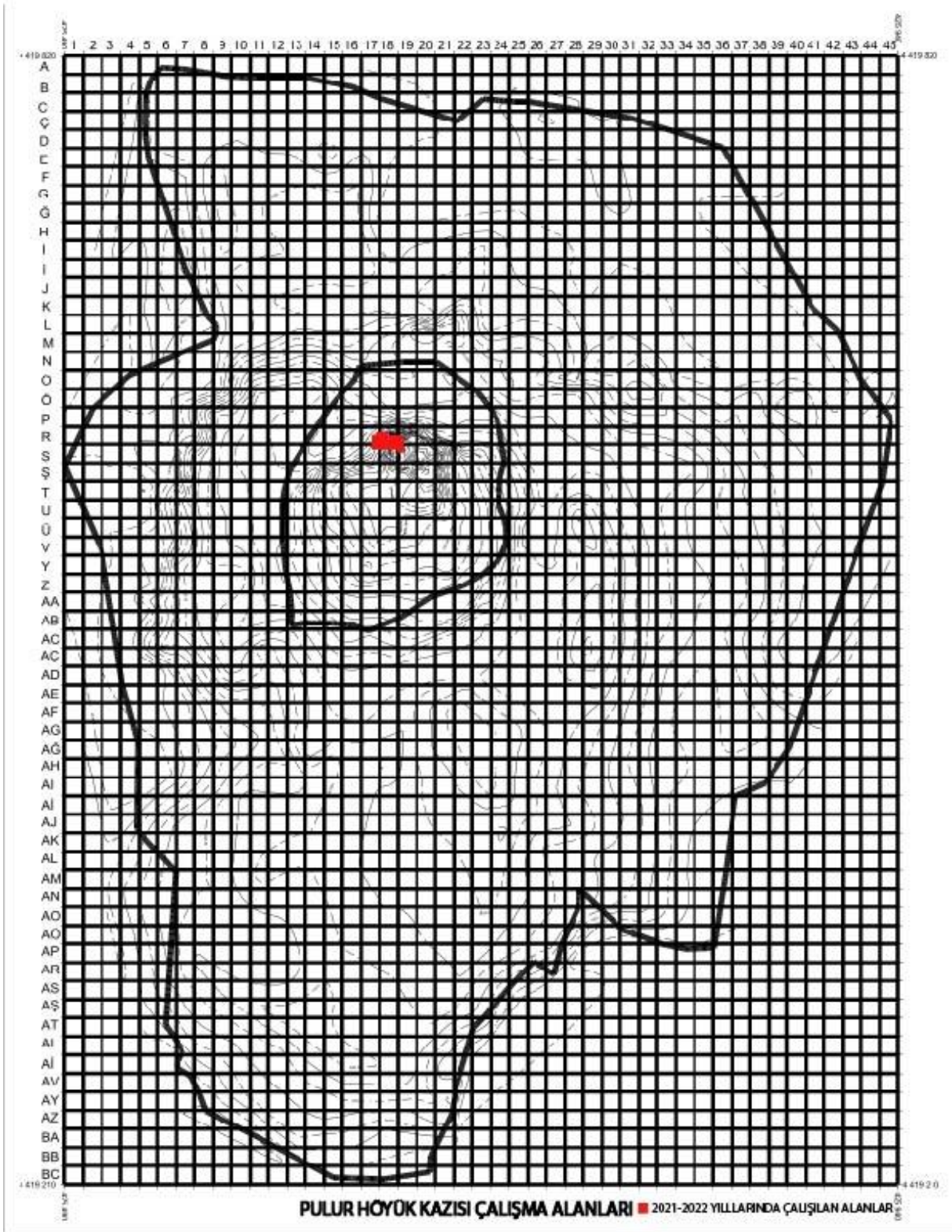
Ekler



Harita 1. *Pulur Höyük Konumu (Pulur Höyük Kazı Arşivi)*



Şekil 1. *Pulur Höyük (Pulur Höyük Kazı Arşivi)*



Şekil 2. Topografik Plan Üzerinde Pulur Höyük 2021 ve 2022 Yıllarında Çalışılan Plankareler



Şekil 3. *Pulur Höyük 2021 ve 2022 Yıllarında Çalışılan Plankareler*



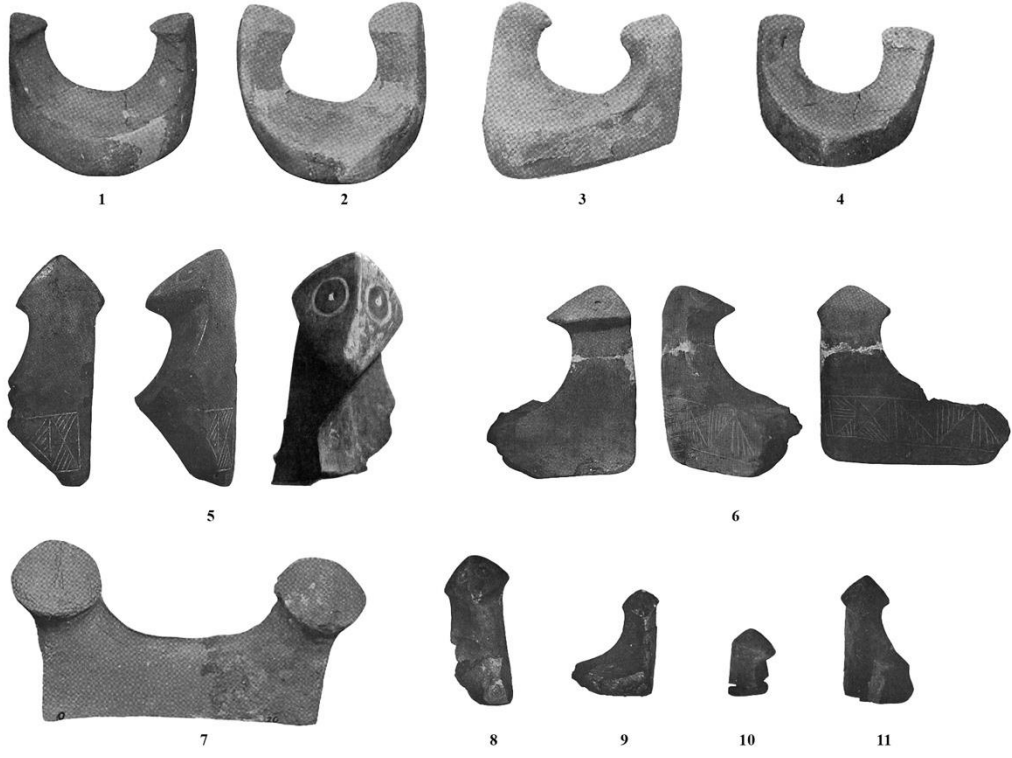
Şekil 4. *Pulur Höyük 2021 ve 2022 Yılı Kazılarında Tespit Edilen Karaz Kültürü Mimarisi (Pulur Höyük Kazı Arşivi)*



Şekil 5. *R18C Plankaresinde Yuvarlak Ocak Tabanı (Pulur Höyük Kazı Arşivi)*



Şekil 6. Pulur Höyük 2021 ve 2022 Yılı Kazılarında Tespit Edilen Karaz Kültürüne Ait Zoomorfik Taşınabilir Kutsal Ocak Parçaları



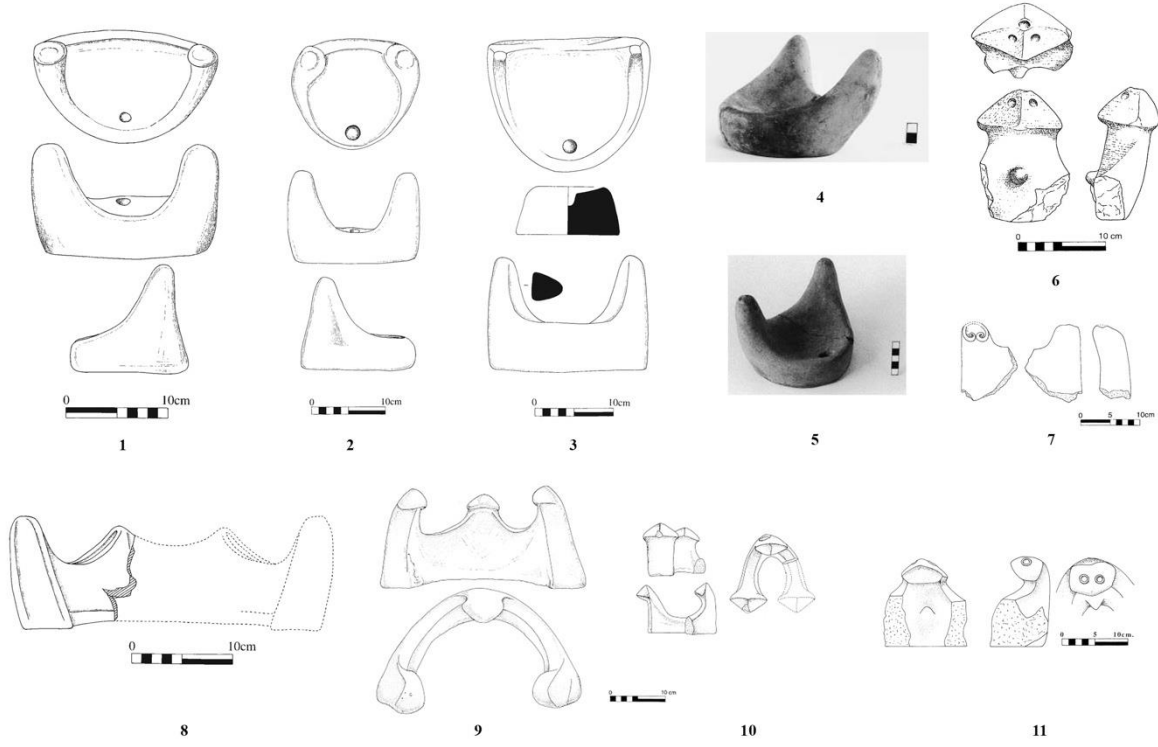
Şekil 7. Pulur Höyük 1960 Yılı Kazılarında Kutsal Ocak Örnekleri



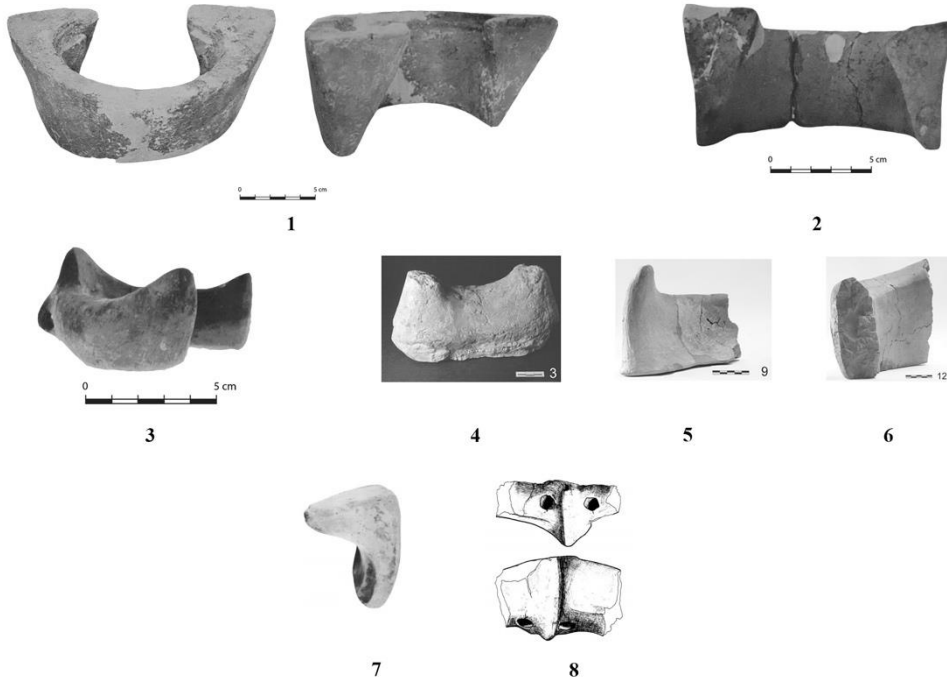
Şekil 8. Karaz Höyük Kazılarında Kutsal Ocak Örnekleri



Şekil 9. Güzelova Höyük Kazılarında Kutsal Ocak Örnekleri



Şekil 10. Sos Höyük ve Büyüktepe Kazılarında Kutsal Ocak Örnekleri



Şekil 11. Tepecik, Pulur (Sakyol), Arslantepe, Değirmentepe Kazılarında Kutsal Ocak Örnekleri