

GELENBEVİ MEKTEB-İ İDADİSİ'NİN MİMARİSİ VE BAZI MEKÂNLARIN İLK KEŞFİ EVVEL İNŞAAT DEFTERİ

Burcu ÖZTÜRK GENÇ*

Öz: Osmanlı İmparatorluğu eğitim sistemi içerisinde 1869'da Maarif-i Umumiye Nizamnaması'nın yayınlanmasıyla birlikte, 18. yüzyılda başlayan eğitimde modernleşme hareketi sağlam bir zemin üzerine oturtulmuştur. Modern eğitime ve Osmanlılık fikrine önem veren II. Abdülhamid (1876-1909) Maarif-i Umumiye Nizamnamesi'nin uygulanmasını sağlamıştır. Bu dönemde rüşdiye, idadi ve sultanilerin açılmasına ve ülke geneline yayılmasına önem verilmiştir. Günümüzde Gelenbevi Anadolu Lisesi olarak anılan Gelenbevi Mekteb-i İdadisi de 1910/11'de kurulmuş ve 1913/14'te Sultanî seviyesine yükseltilmiştir. 1918'de Sultanselim yangınında etkilenerek harap olan yapı, 1924'te tekrardan inşa edilmiştir.

Osmanlı eğitim sistemi içerisinde idadilerin yeri içerik bakımından sıklıkla çalışılan konulardan birini teşkil etmektedir. Ancak 19. yüzyıl Osmanlı topraklarında tip proje olarak tanımlanan bir usul ile yapılan idadi okul binalarının mimarlık tarihi kapsamında araştırılması noktasında, az çalışma görülmektedir. Bu çalışmada konu edinilen Gelenbevi Mekteb-i İdadisi'ne ait özgün plan ve cephe çizimleri, yapının mimarı ve inşaat mühendisini belirtirken, idadi binalarının mimarı konusunda da fikir vermektedir. Keşf-i evvel inşaat defteri ise yapının inşaatında kullanılan usuller, teknikler, malzemeler ve mekân tarifleri gibi detaylı bilgiler içermektedir. Ancak bu inşaat defteri yapının tamamını kapsamamakta olup, ana mekânlara sonradan eklenen bahçe birimleri, ıslak hacimler ve bazı tefriş elemanlarıyla kalan bazı ahşap işlerini ele almaktadır. İnşaat defterine ait verilerin incelenmesi Gelenbevi Mekteb-i İdadisi özelinde olduğu gibi aynı dönemde yapılmış olan diğer idadi binalarının inşaat süreçleri ve diğer teferruat hakkında fikir vermesi bakımından da önem teşkil etmektedir. Makale kapsamında ele alınan yapıya ait özgün plan ve cephe çizimleri ile keşf-i evvel inşaat defteri birlikte değerlendirildiğinde Gelenbevi Mekteb-i İdadisi'nin plan kurgusu, yapıda kullanılan malzemeler ve hatta malzemelerin markası, mimarlık ve mühendislik terimleri hakkında bilgi elde edilmesi bakımından önem arz etmektedir.

Anahtar Kelimeler: Gelenbevi Mekteb-i İdadisi, keşf-i evvel inşaat defteri, idadi binaları, Osmanlı mimarlık terimleri, idadi mimarları.

ARCHITECTURE OF THE GELENBEVİ SCHOOL OF HIGHER EDUCATION AND THE CONSTRUCTION BOOK BEFORE THE FIRST DISCOVERY OF SOME SPACES

Abstract With the publication of the Maarif-i Umumiye Nizamnaması in 1869, the modernisation movement in the education system of the Ottoman Empire, which started in the 18th

ORCID ID : 0000-0002-0331-0229

DOI : DOI: 10.31126/akrajournal.1272622

Geliş tarihi : 28 Mart 2023 / Kabul tarihi: 12 Eylül 2023

*İstanbul Sabahattin Zaim Üniversitesi.

century, was placed on a solid foundation. Abdülhamid II (1876-1909), who attached importance to modern education and the idea of Ottomanism, ensured the implementation of the Maarif-i Umumiye Nizamnamesi. During this period, importance was given to the opening of rüşdiye, idadi and sultanates and their spread throughout the country. Gelenbevi School of Higher Education (Gelenbevi Mekteb-i İdadisi), now known as Gelenbevi Anatolian High School, was established in 1910/11 and was raised to the level of Sultanate in 1913 /14. The building, which was devastated by the Sultanselim fire in 1918, was rebuilt in 1924.

The place of idadis in the Ottoman education system is one of the most frequently studied topics in terms of content. However, in the 19th century Ottoman lands, there are few studies on the investigation of the idadi school buildings built with a method defined as a type project within the scope of architectural history. The original plan and façade drawings of the Gelenbevi School of Higher Education, which are the subject of this study, give an idea about the architect and civil engineer of the building, and also give an idea about the architect of the buildings of higher secondary schools. The construction notebook of the building contains detailed information such as the methods, techniques, materials and space descriptions used in the construction of the building. However, this construction book does not cover the entire building; it deals with the garden units, wet areas and some furnishing elements added later to the main spaces, as well as some of the remaining woodwork. Analysing the data of the construction book is also important in terms of giving an idea about the construction processes and other details of other idadi buildings built in the same period as in the case of Gelenbevi School of Higher Education. When the original plan and front drawings of the building and the construction book before the discovery are evaluated together, it is important in terms of obtaining information about the plan of Gelenbevi School of Higher Education, the materials used in the building and even the brand of the materials, architectural and engineering terms.

Keywords: Gelenbevi School of Higher Education, construction book, high school buildings, Ottoman architectural terms, high school architects.

Giriş

18. yüzyıla kadar Osmanlı eğitim sisteminde halkın eğitim ihtiyacı sıbyan mektepleri ve medreseler ile karşılanmıştır. Bu eğitim sisteminin temelini dinî eğitim prensipleri oluşturmuştur. 18. yüzyılın sonlarında ise silah teknolojisi ve askeri temelli eğitim ülkeye getirilmiş ve mühendishaneler açılmıştır (Somel,2010:41). 19. yüzyılda Osmanlı eğitim sistemi içerisinde yüksekokullar olan rüşdiye, bahriye, mühendishane, tıbbiye ve harbiye gibi askeri okullara öğrenci yetiştirmek amacıyla bir hazırlık sınıfı özelliğinde olan, idadilerin açılmasına karar verilmiştir. İlk idadilerin 1845'te ordu merkezleri ve Bosna'da açıldığı görülmektedir (Türkmen, 2022: 532). Beş bölüm 198 maddeden oluşan ve Esat Saffet Paşa tarafından hazırlanan 1869 Maarif-i Umumiye Nizamnamesi'nde ise idadilere duyulan ihtiyaç belirtilmektedir. Bu nizamnamede; rüştiyelerin üstünde sultanilerin altında üç yıllık bir eğitim kurumu olarak, idadilerin teşkilatlandırıldığı anlaşılmaktadır (Yücel,1994:10). Nizamname'nin otuz üçüncü maddesinde "*Mekâtib-i idâdiyye mekâtib-i rüşdiyyede ikmâl-i tahsil etmiş olan İslâm ile sunûf-ı gayr-i müslime çocuklarının muhtelitan ta'lim ve tedrisleri için mevzu'dur.*" (Mahmud Cevad, 1338:1/477) denilerek idadiler, rüşdiye mezunu Müslüman ve gayrimüslim çocukların bir arada eğitim aldığı

yer olarak tanımlanmıştır. Müslüman ve gayrimüslim öğrencilerin bir arada okumasıyla “Osmanlılık” kimliğini ön plana çıkarmayı amaçlayan idadilerin (Akyüz, 2009:166), 1869 Maarif-i Umumiye Nizamnamesi’nde nerelerde açılacağı ve masraflarının nereden karşılanacağı belirlenmiştir. Nizamname’ye göre; “1.000 hanedan fazla ve buldukları yerin önemine göre seçilecek her kasabada birer idadi okulu yapılacaktır. İdadilerin yapım masrafları, öğretmen ve hademe maaşları ve diğer giderleri vilayet maarif idaresi sandığından karşılanacaktır.” (Kodaman, 1991:115 / Çayır ve Türk, 2017: 68). Ancak öğretmen yokluğu ve devletin maddi yetersizliğinden dolayı idadiler planlandığı tarihte açılmamıştır (Kodaman,1991: 115-117). İstanbul’daki Darülmaarif adlı rüşdiye okulunun idadiye çevrilmesiyle 6 Ocak 1874’te ilk idadi okulu açılmıştır (Demirel, 2010: 3). 1876’da Mora Yenişehir’de açılan idadi ise vilayetlerde açılan idadilerin ilkinin oluşturmaktadır.

II. Abdülhamid ülkenin eğitim konusundaki eksikliğini fark etmiş ve idadilerin açılmasına önem vermiştir (Kodaman,1991:119). Bu dönemde sadrazam olan Küçük Said Paşa’nın öşür vergisinin bir kısmını eğitim fonu olarak kullanılmasını önermesiyle çok sayıda idadi binasının devlet tarafından inşa edilmesi mümkün olmuştur (Fortna, 2005:151-154 / Kuzucu, 2006:105). Sadrazam Said Paşa idadilerin açılması ile bizzat ilgilendiğini, idadilerin açılmasının yanında inşaatlarının yapılmasında da katkısı olduğunu ve inşaatı biten binaların derhal faaliyete geçmesi konusunda aceleci ve ısrarlı davrandığını hatıratında belirtmektedir (Said Paşa Hatıratı, 1328; 1/157). 1891 sonunda 40 idadinin inşası bitirilmiş olup, inşası devam edenlerle toplam idadi sayısı 107’dir (Kuzucu, 2006: 106). İdadi sayısı hızla artmasına rağmen bilhassa vilayetlerde sultani açılmasının zorluğu anlaşılmıştır. Bu sebeple idadilerin eğitim süresi yedi yıla çıkarılmıştır (Kodaman, 1991:144). İstanbul Fatih semtinde yer alan Gelenbevi Mekteb-i İdadisi de eğitim yatırımlarının hız kazandığı bu dönemde inşa edilmiş ve 1911 senesinde eğitim-öğretime başlamıştır.

1. Gelenbevi Mekteb-i İdadisi ve İlk İnşa Süreci

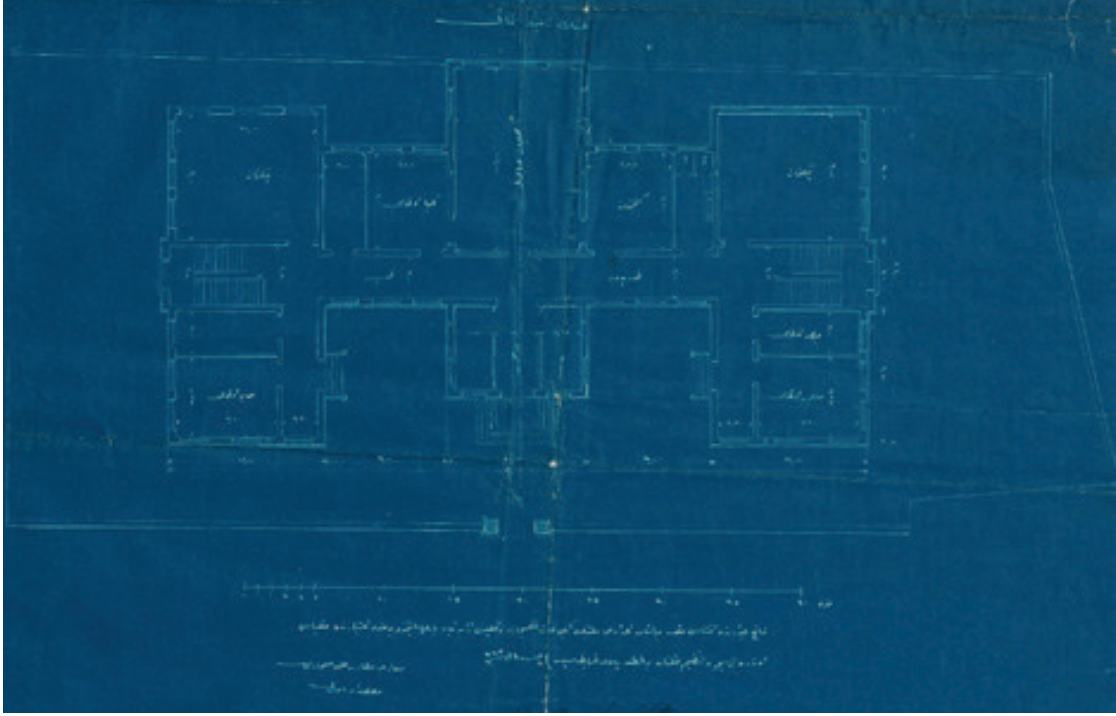
Gelenbevi Mekteb-i İdadisi, İstanbul Fatih Külliyesi’nin kuzeyinde, Karadeniz Caddesi’nden Haliç’e doğru sol tarafta yer almaktadır. 1875-1892 arasında gösteren Ayverdi haritasında idadi binasının arazisinde büyük bir bostan yer almaktadır. Maarif Nezareti Fatih semtinde bir idadi mektebi açmak istediğinde, arazinin Gelenbevi İsmail Efendi’nin torunu Said Bey’e ait dört dönümlük arsa olduğunu öğrenmiştir (Gündüz, 2019: 217). Nezaret makamının burada idadi binası yapılmak suretiyle Said Bey’e arazisini satması teklif edildiğinde ise Said Bey okulun adının dedesi Gelenbevi İsmail Efendi’ye ithafen “Gelenbevi” olması şartıyla arazisinin satışını gerçekleştirmiştir (Gündüz, 2019: 217). İdadi binasının inşası devam ederken okulun isminin “Gelenbevi

Mekteb-i İdadisi” olması hususunda devlet makamları arasında yazışmalar başlamış ve 28 Muharrem 1329 (29 Ocak 1911)’da padişahın isim konusunda verdiği onay Sadaret Makamınca bildirilmiştir (BOA, İrade Maarif, Dosya No:17 Gömlek No: 19).

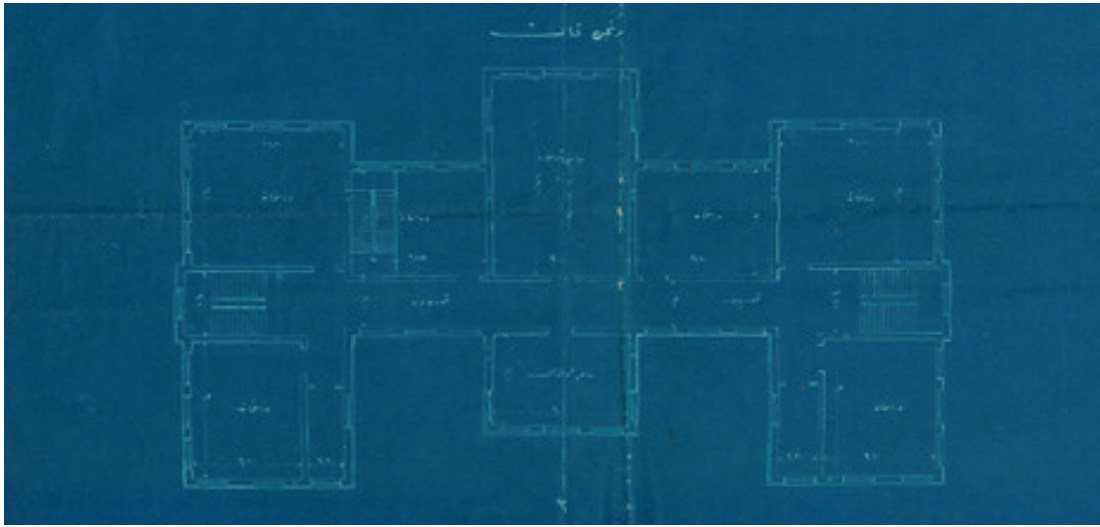


Harita 1: Karadeniz Caddesi (Yeni Hamama Caddesi)’ni gösteren Ayverdi Haritası (Ayverdi, 1958: C5).

1911’de eğitim öğretime başlamış olan Gelenbevi Mekteb-i İdadi binasına ait Salt Araştırma Kütüphanesi’nde TMSSD026 kodu ile kayıtlı kat planları yer almaktadır. Bu planların altında bulunan Osmanlı Türkçesi ile yazılmış ibare ise şu şekildedir: *"Fatih civarında inşası mukarrer bulunan İdâdî Mektebi'nin iki kat taksimat-ı dâhiliyesini irae eder parça santimetre ve bir metre itibarında mikyas üzere tersîm ve tanzîm kılınan bir kıta plan haritası, 8 Teşrin-i Sani 1325 ve [29 Haziran 1326] tarihli."* Planın altında iki mimarın imzası görülmektedir; "Maârif Vekâlet-i Âliye mimarı M. Narlı, G. Couloutros". Mevcut tarih miladi yıla çevrildiğinde 21 Kasım 1909 tarihini vermektedir. Mektebin zemin kat ve birinci kat planları üzerine mekânların kullanım amaçları yazılmıştır. Tek koridor etrafında gelişim gösteren Gelenbevi İdadi binası planını okuduğumuzda; yapının her iki cephesinin ortasında ve iki yanında birer çıkmamanın yer aldığı görülmektedir. Ön cephedeki her bir çıkmaya ayrı bir merdiven ile ulaşılabilir. Ortadaki merdiven binanın zemin kat koridoruna açılmaktadır. Sol taraftaki çıkmada müdür odası, sağ taraftaki çıkmada ise sağlıkçı odası ve yanında cebir odası bulunmaktadır. Yapının koridorunun iki ucunda yer alan merdiven vasıtasıyla üst kata ulaşım sağlanmaktadır. Koridorun sağ tarafında itibaren mekânlar ise yemekhane, kimya odası, kütüphane, hela ve bir adet daha yemekhane yer almaktadır. Binanın birinci katında



Plan 1: Gelenbevi Mekteb-i İdadisi Özgün Giriş Kat Planı (Salt Araştırma).



Plan 2: Gelenbevi Mekteb-i İdadisi Özgün Birinci Kat Planı (Salt Araştırma).

ise altı adet derslik, ön cephenin ortasındaki çıkma resim odası, arka cephenin ortasındaki çıkma ise cami-i şeriftir.

Salt Araştırma Kütüphanesi'nde TMSSD025 kodu ile kayıtlı Gelenbevi Mekteb-i İdadisi ön cephe çizimi yer almaktadır. Çizimin altında Osmanlı Türkçesi ile *“Fatih civarında inşası mukarrer bulunan mektebin bir santimetreden bir metre itibarında mikyas üzere bir cephesini irae eder tanzîm ve*

tersîm kılınan bir kıt'a harita, 8 Teşrin-i Sani 1325 ve [29 Haziran 1326] tarihli yazmaktadır. Çizimde planlarda yer alan imzanın aynısı “Maârif Vekalet-i Âliye mimarı M. Narlı, G. Couloutros” görülmektedir. II. Abdülhamid dönemi kamu yapılarında sıklıkla görülen ikili ya da üçlü gruplar hâlinde düzenlenen cephe kompozisyonu (Karşıyaka, 2019: 36) Gelenbevi İdadisinde de görülmektedir. Üçlü gruplar hâlinde düzenlenen basık ve sivri kemerli pencere-lerin söve ve lentoları dışa taşkın olarak tasarlanmıştır. Beden duvarlarından öne doğru taşan saçaklar, iri eli böğründeler, kapının üst kısmında yer alan pencerelerin altında belirtilen muhtemelen çiniden yapılması düşünülen süsleme öğeleri, Gelenbevi İdadi binasının ön cephe tasarımında “Millî Mimarlık Akımı”nın esintilerini göstermektedir. Yapının inşaatının bitiminden hemen sonraki durumunu gösteren bir fotoğrafın olmaması, çizimdeki tüm detayların uygulanıp uygulanmadığını bilmemizi zorlaştırmaktadır.

1913-1914 eğitim öğretim döneminde mektep, idadiden sultani seviyesine yükseltilmiştir. Okuldaki öğrenci sayısının artmasıyla okulun fiziki şartları yetersiz kalmış olmalı ki ahşap bir ikinci kat yapıya eklenmiştir. Bu dönemi belirleyen fotoğraf göz önünde tutulduğunda yapının özgün tasarımının büyük oranda uygulandığı anlaşılmaktadır. Ayrıca ikinci katın inşasından sonra da yapının çatısının saçaklı olarak inşa edildiği ve özgün çiziminde kapı aksında yer alan kitabeliğin aynı aksa eklendiği görülmektedir. Tarihi belirsiz olan bu fotoğrafta pencere altında yer alan yüzeylerin çinisiz olduğu görülmektedir. Yapının 1918 Sultanselim yangınında yanmasından (Cezar,1963: 379) sonra 1924'te tekrardan inşa edildiği bilinmektedir.



Plan 3: Gelenbevi Mekteb-i İdadisi Özgün Ön Cephe Çizimi (Salt Araştırma).

Gelenbevi Okulu ilk olarak, inşaatından hemen sonra çizilen Alman Maavileri Haritası'nda (1913-14 1. Dünya Savaşı Öncesi İstanbul) tespit edilmektedir. Cadde adı bu haritada, “Bostan Sokak” olarak geçmektedir. Daha sonraki bir dönemde Gelenbevi Okulu'na ithafen “Gelenbevi Sokak” adını almıştır.



Fotoğraf 1: Gelenbevi Mekteb-i Sultaniyesi'nin ahşap ikinci katının görüldüğü fotoğraf (Gündüz,2019:239).



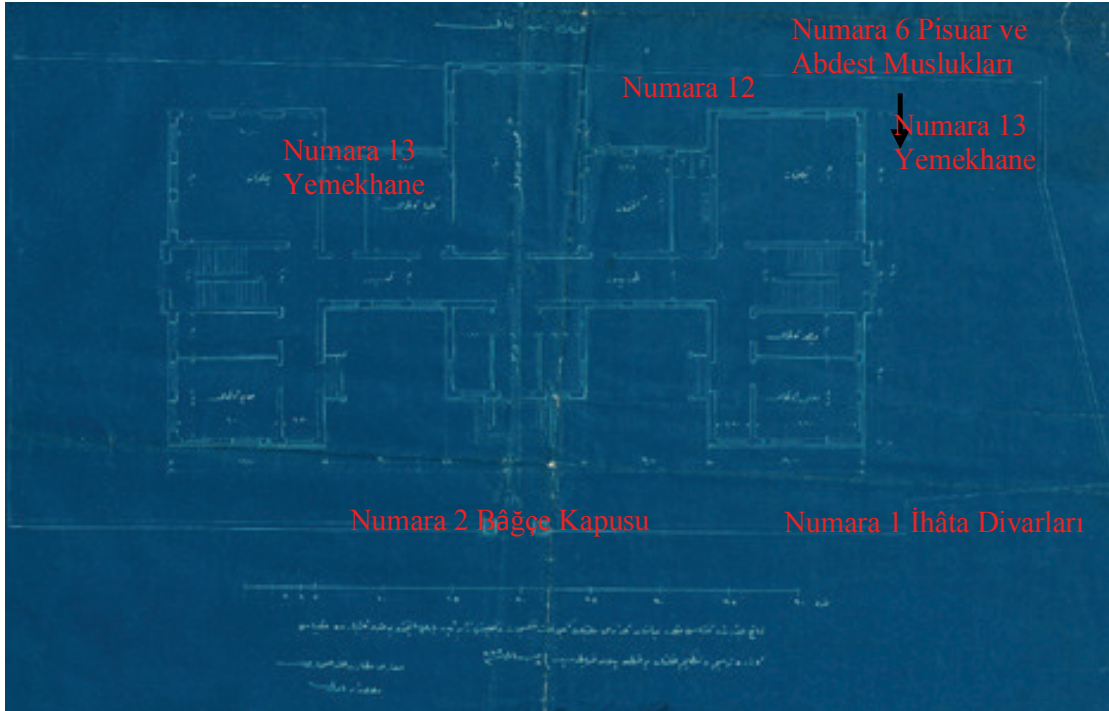
Harita 2: Alman Mavileri Haritası'nda Gelenbevi Mekteb-i İdadisi (Alman Mavileri Haritası K9).

2. Gelenbevi Mekteb-i İdadisi Keşfi Evvel İnşaat Defterinde Kayıtlı Birimler ve Harcamaları

Makalede kullanılan defter Salt Araştırma belgeler koleksiyonunda, TMSSDOC0741 kodu ile “Gelenbevi İdadisi İnşaatı Keşf-i Evvel Defteri, 1327 tarihli” başlık ile kayıtlı olup, dokuz sayfadan oluşmaktadır. Yapıya ait

arşivdeki çizimler 21 Kasım 1910 yılına aitken, keşf-i evvel inşaat defteri (ilk keşif defteri) üzerinde ay ve gün bulunmamakta olup sadece 1327 (1909/1910) tarihi kayıtlıdır. Bu bağlamda çizimlerin tarihi göz önünde tutulduğunda keşf-i evvelin 21 Kasım 1910 tarihinden sonra 1911 yılına kadarki ara dönemde yapıldığı düşünülmektedir. İnşaat defteri yapının tamamının ilk yapım aşamasının keşfini kapsamamaktadır. İnşaat defteri ana mekânlara sonradan eklenen bahçe birimleri, tuvaletler ve bazı tefriş elemanlarıyla kalan bazı ahşap işlerini ele almaktadır.

Gelenbevi İdadisi İnşaatı Keşf-i Evvel Defteri'nde yapılması planlanan işler on üç madde hâlinde sıralanmıştır. Bu maddelerde yapılacak her iş önce detaylı olarak tarif edilmiş daha sonra ise maliyeti verilmiştir. Defterde okunamayan kelimelerin yanına (?) konulmuştur. Keşf-i Evvel Defteri'nde adı geçen mahaller, özgün plan şeması üzerinde işaretlenerek belirtilmiştir.



Plan 4: Keşf-i Evvel İnşaat Defteri'nde yer alan birimler belirtilmiştir. Zemin Kat Planı; Numara 3 Kapıcı kulübeleri, Numara 4 Helâlar (Bahçede) planda yer almamaktadır.

Numara 1 İhâta Divarları: Mezkûr mektebin etrafına müceddeden inşa olunacak ihata divarları zeminin bir metre hafriinden sonra beşlik meşe tabanlarından alt ve üst bir arşın boyunda klapalı (?) iskare atıldıktan sonra üzerine cedîd taşından çalı kireci ve dere kumu ile beş kum ve iki kireç nispetinde mahlût harçla divar inşâsı mezkûr divarlar üzerine aynı taş ile aynı harçtan iki metre irtifâ'ında ve iki metre de iki sıra tuğladan hatıl i'mal ile üzerine resm-i

mûcibince her iki tarafından onar santim çıkıntılı ve kenarı silmeli halis İngiliz Hollik (Hollick) çimentosundan dökme kapak i'maliyle divarın her iki tarafı süzme çalı kireci ile dere kumundan çarpmalı ihata divarları i'mali.

	Yekûn	Fi'	İrtifâ'ı	Arzı	Tûlı	Guruş
Temel divarları mih iskare	121,00	110	1,00	0,55	220,00	12310
Zeminden itibaren divarlar	198,00	95	2,00	0,40	220,00	18810
Kapaklar	14,3	350	0,10	0,65	220,00	5005

Yapının bahçe duvarı 2m uzunluğunda 1m'de bir sıra tuğla hatıllı olacak şekilde inşa edilecektir. Duvarın üst kısmı İngiliz Hollik marka çimentodan kapak ile sonlanacaktır.

Numara 2 Bâğçe Kapısı; Etrafı on beş kiloluk lama demir ile ve tablası iki numaralı saçdan kenarı silmeli ortası ve etrafları göbekli ve zeminden resmi mucibince bir buçuk metre irtifâ'ından sonra bir buçuk santim kalınlığında demir parmaklıklı ve iki başları kurşunlu mih mermer eşik üzerine demir miller kurşun ile rabt olunmuş dökme kapu oymalı mezkûr kapunun iki tarafında resm-i mucibince Hasköy kuru tuğlasından halis harcla üzeri çimento kapaklı iki aded ayaklarla bâğçe kapusu i'mali 1100 Guruş;

	Yekûn	Fi'	İrtifâ'	Arzı	Tûlı	Guruş
Demir Kapu Tuğla Divarlar 2 Aded	3,84	180	3,00	0,81	0,80	691

Bahçe kapısı dökme demir malzemedenden olup, mermer eşikli olarak belirtilmektedir.

Numara 3 Kapıcı Kulübeleri: Mezkûr bâğçe iç tarafında zemin hazır olduktan sonra cedîd taşla ve halis harcla yapılacak temeller üzerine beşlik çap mişe tabanlar üzerine sekiz santim katarında dört köşe çam binarlardan direklerle kordonlu bir arşin çıkıntılı saçaklı ve saçak tavanları silmeli, zarlı takozlu ber mûcib-i resm-i kalıp çıkarılarak kaba i'mali ve mezkûr kabanın üzeri on üç milimetre kalınlığında kaplama ve üzerine keçe ile on iki numaralı çinko kaplanması ve on numara çinkodan boru ve haricî dâhili fabrika tahtasından kordonlu kaplama ve döşemesi dahî üç santim kalınlığında fabrika tahtasından olacaktır. Dahîinde oturacak mahaller ile birkaç eşığı vaz' olunacak tavanı fabrika iki santimetre kalınlığında etrafı silmeli tavan i'mali mevcut bir aded kapu, üç pencere dört santimetre kalınlığında çirali ağaçdan kasalı sürmeli ma'tefferru'ât doğramalı ve bir kat macun üç kat yağlı boya tılâlı kapıcı kulübeleri i'mali

Fi'	Aded	Guruş
2500	2	5000

Kapıcı kulübesi ahşap malzemeden yapılacaktır. Tek kapılı ve üç pencere, saçaklı bir yapı olarak tasarlanmıştır.

Numara 4 Helâlar: Mekteb mezkûr bağçesinde münâsib bir mahâlinde zemin tesviyesinden sonra arka ciheti iki metre irtifâ'ında cebhe ciheti bir metre irtifâ'ında cedîd taş ve halis harcla temel i'mali mezkûr temeller üzerine bir mûcib resm-i Hasköy kuru tuğlasından çalı kireci ve dere kumu yukarıda gösterilen nisbetde o harç çimento sıva ile ve harîci bir dahîli yarım tuğla olmak üzere duvarlar i'mali koridorda beş milimetre katarında yıkanmış çakıl ve dere kumundan Hollik (Hollick) çimentosundan yirmi santimetre sahnında ve üzerine dört santimetre sahnında aynı cins çimentodan döşemeli beton i'mali mevcûd abdesthane temelleri ve arkalıklar kullanılmak üzere en birinci nev' demir sifonlar vidayla iki metre irtifâ'ında su deposu ve mezkûr depodan sifonlar kadar on iki numara kurşun boru ile rabt edilecek abdesthanelerin iç tarafı altmış santimetre irtifâ'ında ve iki buçuk santimetre sahnında çimento ile rabt olunmuş Fransız mermerinden zarlı koridorda beş metre arzında elli santimetre derinliğinde ve altmış santimetreda bir bulmalı ve elli santim irtifâ'ında karşı ciheti iki santimetre kalınlığında Fransız mermerinden diğer kısımları ise on santim kalınlığında ve bulmalı sekiz santimetre kalınlığında yerli mozaik taşından cilalı pisuvar i'mali (resm-i mûcibince) yine beş metre arzında zemin kırk santimetre derinliğinde çukurlu ve yedi adet Terkos musluklu ve ebniyeleri boydan boya Fransız mermerinden ve abdest musluklarının suyu pisuvar altından geçerek lağıma geçecek ve abdesthanelerin bahrında birer Terkos musluğu bulunacak ve abdesthanelerin çatısı mertekleri kalem baş latasından resm-i mûcibince iki satıh meyilli ve kiremit ile iki santimetre fabrika tahtasından kiremitler dahi Arselan markalı küpeşler kiremidinden mahyalar Marsilya kiremidinden çimento ile vaz' olunacak on iki numaralı çinkodan oluklar ve on numara çinkodan borulu çatı helaların arka cihetinde bulunan ana lağıma kadar elli santimetre kadarında üzeri yekpare kapaklı cedîd taş ve halis harcla leğim yelleri i'mâli mezkûr abdesthanelerinin arka cihetindeki pencereler bir buçuk santimetre kadarında yuvarlak demirden bahrı sekiz santimetre aralık olmak üzere ve etrafı dokuz kiloluk lamalı parmaklık mevcud pencerelerin doğramaları beş santimetre kalınlığında çifte kanatlı maa teferruat yağlı boya tılâlı ve kapular dört santimetre kalınlığında fabrika tahtasından kordonlu ve arka tarafından mekmil (?) rabt olunmak ve resm-i mûcibince üzeri açılır kapanır pencere arkası sürmeli on iki santim pervazlı sıvalı bir kat macun üç kat yağlı boyalı kapu i'mali Guruş 43916.

Temel Duvarları Iskareli							
Fi'	Yekûn	Aded	İrtifâ'	Sehanet	Tûlı	Guruş	Para
	6,75	2	1,50	0,45	5,00		
	9,00	1	2,00	0,45	10,00		
	4,55	1	1,00	0,45	10,00		
110	20,25					2227	20

Zemin Divarları							
Fi'	Yekûn	Aded	İrtifâ'	Sehanet	Tûlı	Guruş	Para
	7,50	2	300	0,25	5,00		
	15,00	2	300	0,25	10,00		
	22,50						
	3,80	Kapu ve pencere minhası					
200	18,70						3740

Pencere Doğramaları							
Fi'	Yekûn	Aded	İrtifâ'	Arz	Numara	Guruş	Para
	4,84	4	1,10	1,10			
	2,88	8	0,60	0,60			
60	7,72					463	

Kapu Doğramaları							
Fi'	Yekûn	Aded	İrtifâ'	Arz	Numara	Guruş	Para
55	17,68	8	2,60	0,85		972	

Beton İ'mâli							
Fi'	Yekûn	Arz	Tûlı	Numara	Guruş	Para	
24	25,00	2,50	10,00		600		

Ahşab Çıta İ'mâli Ma Tavan							
Fi'	Yekûn	Arz	Tûlı	Numara	Guruş	Para	
50	72,00	6,00	12,00		3600		
	Yekûn				55518		20

Masalık Mermer Zarlı							
Fi'	Yekûn	Aded	İrtifâ'	Arz	Numara	Guruş	Para
60	14,40	16	0,60	1,50		864	

Harici Çimento Sıva							
Fi'	Yekûn	İrtifâ'	Tûlı	Aded	Guruş	Para	
	90,00	400	40,00				
	18,00	Pencere ve Kapu Minhaları					
13	72,00				936		

Dâhili Sıvalı							
Fi'	Yekûn	Aded	İrtifâ'	Tûlın	Numara	Guruş	Para
	84,00		3,00	28,00			
	63,00	14	3,00	1,50			
	147,00						
	17,00	Pencere ve Kapu Minhaları					
6	129,00					774	

Pisuar ve Abdest Muslukları

600 Guruş

Fi'	Aded		Guruş	Para					
250	8	Sifonlar maa kurşun boru ve demir depo	2000						
45	8	Pencereler Demir Parmaklık İ'mali	360						
Leğim Yelleri İ'mali									
Fi	Yekûn	Metre	Tûl	İrtifâ'	Arz	Tûl	Numara	Guruş	Para
40	20,00		0,40	0,40		20,00		800	

Okulun ihtiyacı olan tuvalet ve abdesthanelerin bahçenin uygun bir yerine inşa edilmesi belirtilmiş, ama konumu açıklanmamıştır. Tuğladan Hollik marka çimento ile inşa edilecek olan ıslak hacimlerin örtü sistemi Arselan marka küpeşteli meyilli çatıdır. Islak hacimlerin koridorunda Fransız mermerinin kullanılması, masrafın düşürülmesi için diğer yerlerde ise yerli mozaığın kullanılması önerilmiştir. Okul binasının içinde yer alan helâlar hakkında bilgi yer almamaktadır.

Numara 5 Toprak Tesviyesi: Mekteb mezkûr bağçesinde zemin itinhaz (?) olunacak seviyeden yukarıdan bulunan toprakların hafiriyle çukur bulunan mahallere doldurarak zemin tesviyesi.

Fi '	Metre	Numara	Guruş	Para
5	220,00		1100	

Numara 6 Pisuar ve Abdest Muslukları: Mekteb mezkûr zemin katında çatı nerdübânı altına isabet eden ufak bir odanın ahşab döşemesi sökülerek bütün yaptıktan sonra üzerine on beş aded abdest muslukları ile ber mûcib-i resm-i sekiz aded dâhili pisuarlar inşa edilecektir. Abdest muslukları zeminden yirmi santimetre irtifâ'ında ve kırk santimetre arzında ayaklı en tarafı kırk santimetre derinliğinde çukurlu biri dökme perdâhtlı mozaik taşından ve boydan boya altmış santimetre irtifâ'ında Avrupa iki buçuk kalınlığında mermerden maa Terkos musluklu abdest muslukları diğer tarafında aynı yerli mozaik taşından akıntılı yeni abdest suları altından geçmek üzere her yarım metrede sekiz santimetre kalınlığında bulmalı ve ön tarafı on iki santimetre kalınlığında ve karşı ciheti aynı Fransız mermerden gayet tetemiz rabıtalı zemini dahi aynı taştan gizli delikli olmak üzere pisuvarlar i'mali mezkûr odanın döşemesi beton i'maliyle üzerine çiçekli çini ferşi

Fi '	Yekûn
110	3,20x7,00=2240

Bahçedeki lavabolar dışında binanın zemin katında bir adet daha tuvaletin yapılması uygun görülmüştür. Bahçedeki tuvalet ile aynı malzemeden inşası önerilmektedir.

Numara 7: Bağçe harcında bulunan ana satından ve zeminden seksen santimetre derinliğinde on iki numaralı Terkos borulu ve binanın dahiline girecek mahalleri ince delikli kurşun borular i'mali

Fi	Metre Tülü	Guruş
3,50	262,00	917

Numara 8: İhata divarlarının her iki tarafı halis İngiliz çimentosu ve halis kum ile kalınca çarpma i'mali her iki metrede bir alafranga sıvalarla direkli çarpma i'mali (bağçe dâhilinde bulunan iki adet divarlar bir yüzleri aynı usulde yapılacaktır).

Yekûn	Fi'	Metre Murabba'	Guruş
37,50	5	750,00	
490	5	98,00	4240

Numara 9: Birinci katta mevcut çatı nerdübânın altına bir adet kahve ocağı i'mali; tuğla divarlar maa kemer ayaklar üzerine dört santimetre kalınlığında doksan santimetre arzında ve bir buçuk metre tûlunda Avrupa mermerinden bir adet destekle ile üzerine bir adet yerli kahve ocağı (bakırdan olacaktır) mezkûr destekle altına gelmek üzere yerli mozaik taşından perdahtlı bir adet tekne ile alt katta bulunan pisuarlara kadar kurşun borular kahve ocağı i'mali; Guruş 850.

Yapının yukarıda verilen planında kahve ocağının yeri ve bacası görülmektedir.

Numara 10: Çatıdan gelen su borularının ucuna rabt olunmak üzere 1,20 irtifâ'ında 0,15 santimetre kadarında temyûr borular i'mâlî mezkûr borular zemine elli santimetre ile sekiz santimetre ebadında çimento çukurlara inecektir mezkûr çukurların kenarı zeminden yirmi santimetre irtifâ'ında İngiliz çimentosu ile kenar i'mali ve çatıdan gelen su bu vasıta ile ittisâlinde yapılacak çukurlara verilecek.

Fi'	Aded	Guruş
170	8	136

Numara 11: Mezkûr bağçede bulunan bostan kuyusunun mevcut büyük taş kapağı zemin hafir olunduktan sonra pütürleri atılarak taş zeminden gözükmeyecek dereceye kadar gömülerek üzerine müceddeden açılır kapanır demirden kapak i'mali. Guruş:500

Numara 12: Zemin katında medahili karşısında büyük solonda bir mucib resm-i anfi teatr (?) inşası: Ayaklar sekiz santimetre dört köşe çam binarlar ve her bir metrede aynı ağaçdan payandalar ve her iki ayak arasında çaprastlar ve kuşaklar aynı ağaçdan olmak üzere yapılacaktır. Oturacak mahaller fabrika tahtasının üç numara kalınlığından birinci nevinden (?) olacak üç tarafında

resm-i mucibince fabrikanın beş santimetre kalınlığında on altı santimetre irtifâ'nda kalas tahtasından kenarlı arka cihetleri iki santimetre kalınlığında ren-delî kordonlu fabrika tahtasından kaplamalı divarlarda basamaklardan yüz yirmi santimetre irtifâ'nda fabrika tahtasından arkası binarlarla rabtlı üzeri geniş silmeli kordonlu kaplama maa üç kat boya bir kat macun nerdübânlar fabrika tahtasının üç santimetre kalınlığında i'mal olunacaktır.

	Fi'	Yekûn Metre Murabba'	Arz	Tûlî	Guruş
Sıralar	120	85,50	9,00	9,50	10260
Kaplama İ'mali	25	46,80	1,20	39,00	1170

Numara 13 Yemekhane Sıraları: Ayakları ber-mûcib resm-i dört köşe sekiz santimetre kalınlığında çırallı geçme binarlı payandalar aynı cins ve kalınlıkta boyunduraklar yâni ayak basılacak yerler aynı cins tahtadan geçmeli olacak oturulacak mahaller Bartın çiğdenesinden ve arka cihetler iki santimlik kordonlu fabrika tahtasında temiz cins ağaçtan boydan boya bir metre elli santim irtifâ'nda kenarı geniş silmeli kaplama i'mali masaların üzerleri üç santimetre kalınlığında fabrika tahtasından kenarı pervazlı ortası geçmeli masalar i'mali maa bir kat macun üç kat boya.



Fotoğraf 2: Gelenbevi Mekteb-i Sultaniyesi'nin ahşap üçüncü katının görüldüğü ve 1918 Sultanselim yangınında yanan hâlinin görüldüğü fotoğraflar (Gündüz,2019:239).

Fi	Yekûn	Arz	Metre Tûl	Numara	Guruş	Para
25	Metre 50,00	0,40	50,00	Baraka	1250	
38	52,80	1,10	48,00	Masa	2006	
22	54,75	1,50	36,50	Kaplama	1204	20
		Numara	Guruş	Para		
Yekûn			89174			

Yüzde beş hesebiyle nakil ve masrafat sairesi	4206	8
Ceman Yekûn	93380	8

Yalnız doksan üç bin üç yüz sekiz guruş sekiz paradır.

Nezaret-i Celile Mimar Vekili Kosteki

21 Kasım 1910'da planları hazır bulunan idadi binasının inşaatı hızla devam etmiş 1910'da ilk inşaat keşfi yapılmış ve 1911'de eğitim vermeye başlamıştır. Gelenbevi Mekteb-i İdadisi, 1913-1914 eğitim-öğretim döneminde Gelenbevi Mekteb-i Sultanisi adıyla, sultani düzeyde okula dönüştürülmüştür. Artan öğrenci sayısına binanın fiziksel koşullarının yetmemesi üzerine kagir iki katlı olan binaya ahşap bir üçüncü kat eklenmiştir (Gündüz, 2019:208). Bu katın eklenmesi aşamasında gereken kerestelerin Anastas Paskaliyadis'e ait kereste tüccarından 225 guruş 75 para karşılığında alındığı anlaşılmaktadır (Salt araştırma TMSSDOC0491).

3. Değerlendirme

19. yüzyıl Osmanlı dünyasında modern eğitim yapıları olması amaçlanan idadi okullarının planları ile Sadrazam Mehmet Küçük Said Paşa şahsi olarak ilgilenmiştir. Bu konu hakkında Küçük Said Paşa'nın Hatıratında (1328:126) şu bilgiler yer almaktadır:

“....Usûl-ı mimarî-i millimizi ihya etmeğe gönül arzu eder amma, o yolda inşaat için mütehassisin mefkut olduktan başka bunların vücudu farz olunsa bile inşaat tekellüfata muhtaç idi. Ebniyece Usûl-ı taksimat-i kadime ise tecarib-i mediniyye ile teessüs eden Usûl-ı cedideye ve ihtiyacat-ı hazireye tevafuk etmez. Bu cihetlerle yapacağımız mekteplerin resimlerini, planlarını Avrupa'dan getirtmeye mecburiyet hasıl oldu. Paris sefiri Esat Paşa'dan muhtelif mektep resim ve planlarını talep ettim. Vurudun da maarif nezaretine verilerek bunlar tab ile vilayetlere gönderilmişti ki, vücuda gelen mekatib-i idâdiyenin eşkal ve taksimatı Paris mekteplerininkine mutabıktır.”

Bu tutum Maarif Nizamnamesinde yer alan *“tesis olunacak mekâtib-i rüşdiye ebniyesi meclis-i kebir-i maâriften verilecek resme tatbiken inşa kılınacaktır.”* maddesinin idadiler için uygulamaya konulduğunu göstermektedir (Kuzucu,2006:106). Fransa'dan gönderilen planlar üzerinde çalışılarak idadiler için uygun bir plan tipolojisine karar kılındığı Said Paşa'nın hatıratındaki *“Vücuda gelen mekâtib-i idâdiyenin eşkal ve taksimatı Paris mekteplerininkine mutabıktır.”* sözü ile anlaşılmaktadır. Said Paşa hatıratında *“seçilen planın çoğaltılarak yetkili mercilere gönderildiği ve inşaat sırasında bu plana uyulmasını”* istediğini belirtmektedir (1328:157). Mahmud Cevad (1338:246) ise vilayetlere gönderilen planların 80 olduğunu ifade etmektedir. Bu planlarda yedi derslik, laboratuvar, kiler ve hamam yer almaktadır (Elçiçeği ve Yılmaz, 2021:55-56). Maarif Nezaretinin idadi binalarının vilayetlerde tek tip olması

konusunda ısrarını seneler içerisinde tekrarladığını bu konuyu dile getirdiği yazışmalardan anlaşılmaktadır. 4 Zilhicce 1331 (4 Kasım 1913)'de “*Rüşdiye ve ibtidaiye mekteplerinin yeknesak bir tarzda inşa edilmesine dair Maarif Nezareti'nin emri üzerine, inşaatlarda tatbik edilmek üzere talep edilen plan ve resimlerin tabettirildiğinde gönderileceğini*” bildirilmektedir (B.OA. MF.İBT, 464-7). 16 Muharrem 1332 (15 Aralık 1913)'de “*bütün vilayetlerde inşa edilecek mekteplerin tek tip olması için mektep planlarını istediği kararına varıldığı*” görülmektedir (B.O.A.MF.İBT, 471-96).

Literatürde idadi binalarının mimarı hakkında kesin bilgi bulunmamakla birlikte en detaylı çalışmayı Özgüven'in (1990:45) verilerine dayanarak Türkmen (2022:544) yürütmüştür. Özgüven ve Türkmen Maarif Salnamesi H.1316 (M.1898-1899) kayıtlarında Nezaret Mimarı olarak Pavli Efendi'nin adı geçtiğini beyan ettikleri görülmektedir. İdadi binaları hakkında kayıtlar incelendiğinde Türkmen (2022:545) “*1898 senesi Maarif Salnamesi'nde adı geçen Pavli Efendi'nin mühründe 1311 tarihi bulunması Pavli Efendi'nin göreve geldiği tarihi işaret etmektedir. Bu bağlamda bu tarih 1893-1915 arası yaklaşık 22 yıllık bir süre zarfına genişletilebilir. Dolayısıyla bu tarihten önceki ve sonraki idadi binalarının tasarımlarında Pavli Efendi'nin rolü olmadığı.*” çıkarımında bulunmuştur. 1911'de kurulmuş olan Gelenbevi Mekteb-i İdadisi, Pavli Efendi'nin (1893-1915) hizmet yılları içerisinde inşa edilmiştir. Salt Araştırma kütüphanesinde yer alan ve yukarıda çizimlerine yer verilen arşiv belgelerinde Gelenbevi Mekteb-i İdadisinin mimarı hakkında iki imza görülmektedir; “Maârif Vekâlet-i Âliye mimarı M. Narlı ve G. Couloutros”. Bu veriler doğrultusunda Gelenbevi Mekteb-i İdadisi'nin (1910-11) mimarı Pavli Efendi'dir. Gelenbevi Mekteb-i İdadisinin Keşf-i Evvel İnşaat Defteri'nde *Nezaret-i Celile Mimar Vekili Kosteki* adı kayıtlıdır. B.O.A.'de yer alan MF.MKT. 1169-65 numaralı evrakta “*Gelenbevi İdadisi İnşaat Müteahhidi Mösyö Kolotros'un inşaatın muhafazasından sorumlu tutulacağı*” beyan edilmektedir. Bu kapsamda Gelenbevi İdadisi'nin ilk binasının planlarını çizen mimar M. Narlı, mühendisi G. Couloutros, keşf-i evvelini yapan ise Mimar Kosteki'dir.

Tip proje olarak inşa edildiği iddia edilen İdadi binalarının mimarının kim olduğu tartışma konusu olmakla beraber ayrı bir çalışmanın konusu olacak kadar da detaylıdır. Ancak bu çalışmadaki veriler değerlendirildiğinde Pavli Efendi (1893-1915) göreve gelmeden önce inşa edilmiş olan idadi binalarının Said Paşa tarafından yaptırılan planlar baz alınarak inşa edilmiş olması muhtemeldir (Türkmen,2022:546). Gelenbevi İdadisinin mimarının M. Narlı olması Pavli Efendi'nin hizmet yılları içerisinde tüm idadi binalarının mimarı olma olasılığını da ortadan kaldırmaktadır. İdadi binalarının mimarı sorunsalı kapsamında Said Paşa'nın hazırlattığı tip proje ülke çapında farklı bölgelere gönderildiği ve Nezaret mimarları tarafından bu planın temel tipoloji olarak

kabul edildiği, idadi binaları arasındaki benzerliklerden anlaşılmaktadır. Ancak inşa edilecek bölgelerdeki maddi yetersizlikler, bölgesel ihtiyaçların farklılıkları ve okulun yapılacağı yerdeki yöneticiler tarafından tekrardan projelendirilmesi gibi nedenlerden dolayı bu yapıların detaylarda tek tip devlet okulu olmaktan bir noktada uzaklaşmıştır (İğüs, 2008: 62). Bu noktada Fortna (2005:220-221) Sivas İdadisinin ince taş sıvalı görüntüsüyle, tipoloji olarak tekrarı olan Erzurum İdadisinin kaba görünüşü arasındaki tezatlığa dikkat çekerek idadi binaları arasındaki farklılıkların işçilikten de kaynaklandığı vurgusunu yapmaktadır.

4. Sonuç

Osmanlı coğrafyasında 19. yüzyılda modern eğitim kurumları olarak yapımına başlanan ve dönemin başat yapısı olarak hızla ülkenin her yerine yayılan idadi binaları gerek tasarımı gerekse inşasında kullanılan malzemeleri ile çağının ruhunu ortaya koyan yapılardır. 19. yüzyılın sonları ve 20. yüzyılın başları Osmanlı Devleti'nin mimariyi iktidar sembolü olarak kullanıldığı bir dönem olarak kabul edilmektedir (Koray,2018:54). Bu dönemde inşa edilen kamu yapıları arasında bir üslup birliği görülmektedir. Sayıca fazla olduğu kadar işlev kapsamında da çeşitli olan bu yapılardan idadi binaları, bir tip proje kapsamında inşa edildiği Said Paşa'nın hatıratından, arşiv vesikalarından ve literatürden anlaşılmaktadır. Ancak daha önce de belirtildiği gibi bu projelerin ülkenin her tarafında aslına sadık kalarak uygulanmış olduğu ekonomik şartlar, bölgenin ihtiyaçları ve yöneticilerin müdahalelerinden dolayı tartışma konusudur. Bu kapsamda idadi binalarının tek tip inşa edilmesinin amaçlandığını düşünmek yerinde olacaktır. Dönemin idadi binaları ve diğer kamu yapıları arasındaki benzerlikler göz önüne alındığında ise bu yapılar arasında bir üslup birliğinin olduğunu belirtmek gerekmektedir.

Gelenbevi İdadisi Osmanlı başkentinde, eğitim yapılarının fazla olduğu Fatih Karadeniz Caddesi (Yeni Hamam) üzerinde yer almaktadır. İnşaat müstakil olarak idadi binası yapılmak amacıyla başladığından dolayı Osmanlı'nın geç 19. yüzyıl ve erken 20. yüzyılda genel olarak kamu binaları özel olarak ise idadi binalarına dair tasarım ilkelerinin çözümlenmesi bakımından önem teşkil etmektedir. Bilindiği üzere idadi binaları başta olmak üzere 19. ve 20. yüzyılda inşa edilmiş olan kamu yapıları çoğunlukla benzer plan tipolojileri göstermektedir. Bu tipoloji iç avlulu idadi binaları ve bir koridor etrafında gelişen idadi binaları olarak iki başlık altında toplanmaktadır (Özguven,1990:45). Gelenbevi İdadisi bu tipoloji içerisinde bir koridor etrafında gelişen tasarım içerisinde değerlendirilmektedir. Cephe tasarımında Neo-Klasik üslup hâkimdir.

Keşf-i Evvel Defteri'nden edinilen bilgiye göre yapı doksan üç bin üç yüz sekiz kuruş sekiz para maliyet ile inşa edilmiştir. Gelenbevi İdadisi'nin ilk binasının planlarını çizen mimar M. Narlı, mühendisi G. Couloutros, keşf-i evvelini yapan ise Mimar Kosteki dir.

Makale kapsamında incelenen inşaat defteri yapının tüm birimlerini kapsamakta olup, daha çok bahçe, bahçe ile ilgili mekânlar ve ahşap işlerini göstermektedir. Buna göre binanın ihata duvarları meşeden ısgara temele göre yapılmıştır. Bu duvarlarda dönemin yaygın çimento markası olan İngiliz Hollick çimentosu kullanılmıştır. Yapının lama demir kapısının detayları verilmiştir. Kapının oturacağı ihata duvarında Hasköy kuru tuğlası kullanılmıştır. Bahçede yapılmış olan iki adet kapıcı kulübesi meşe tabanlı olup, çam ağacından direkli ahşap yapılardır. Binada yer alan helaların planlanması detaylı olarak anlatılmıştır. Pisuar ve abdesthanelerin nerede olacağı, temiz suyun nasıl getirileceği ve atık suyun nasıl tahliye edileceğinin detayları verilmiştir. Bu ıslak hacimlerde koridorlarda Fransız mermeri diğer yerlerde ise yerli mozaik kullanılmıştır. Birinci katta yapılan kahve ocağında da Avrupa mermeri kullanılmıştır. Yapının mekânları dışında tefriş elemanları hakkında da defter bilgi vermektedir. Yemekhanede yer alan sıra ve masaların Bartın ahşabından yapıldığı anlaşılmaktadır. Gelenbevi inşaat defterine ait olan bu bilgiler 20. yüzyılın ilk çeyreğinde Osmanlı kamu binalarında kullanılan malzemeleri, inşaat yöntem ve terimlerini günümüze taşımaktadır.

SÖZLÜK

Arşın: Yaklaşık 68 cm boyunca bir eski Osmanlı uzunluk birimidir.

Arz: En

Ber: Gibi, üzere.

Beşlik Çap Mişe: Hafif binalarda direk ve ehemmiyetlice binalarda payanda.

Binar: Ağaçların palası cihetinden kalınlığına denk kısımlarda kesilerek çıkarılan dört köşe kadron.

Cedîd: Yeni, Kullanılmamış.

Çalı Kireci: Odun veya çalı yakılarak imâl olunan kireç.

Çarpma: Duvar yüzeyine vurulan bir santimetre kalınlığındaki ilk sıva, kaba sıva.

Çıralı Ağaç: Çıralı çam; dış kaplamalarda, silmelerde, pencere sövelerinde, raflarda kullanılır.

Çiğdene: Ahşap binaların havaya ve yağmura maruz olan kısımlarında kaplama olarak kullanılan çıralı bir nevi tahtadır ki Karadeniz Bartın şehrinde bu isimli bir iskeleden gelen cinsi en muteber olduğu için diğer yerlerden gelen böyle çıralı tahtalara da çiğdene denilmiştir.

Divar: (Zebânzedi: Duvar) Taş, tuğla veya kerpiçten yapılan kâr-gîr cidar.

Fabrika Tahtası: Makine ile muhtelif ebatta kesilen düzgün kereste.

Ferş: Yayma, döşeme.

Fi': Paha, değer, fiyat.

Hafir: Bir yerin toprağını boşaltmak ameliyesi.

Hatıl: Yapı duvarlarının içine belirli aralıklarla yatay olarak boydan boya yerleştirilen ahşap, tuğla ya da beton öge.

Hollick Çimentosu: İngiliz Hollick çimentosu bir çeşit Portland çimentosu olup, Londra'nın Greenwich bölgesindeki fabrikalarda üretilmektedir. Çimento üretimi Greenwich'te 19. yüzyılın ilk yarısında başlamış, taş ve çimento üretimi ile ilgili birçok fabrika kurulmuştur. Hollick de 1849 yılından beri üretim yapan bir firmanın adıdır.

Iskare: Tabanındaki toprağın sağlamlığı her kısımda aynı derecede olmayan veya çürük olan temellerde, üzerine yapılacak duvarın sıkletini her tarafa eşit olarak yaymak için duvar altına gelmek üzere birbirine bağlanan ağaçlardan yapılmış çatma.

İhâta: Bir şeyin etrafını çevirme, sarma, kuşatma.

İ'mal: Yapma, işleme, kullanma.

İrtifâ'ı: Bir katın döşemeden tavana kadar olan yüksekliği.

Kalem Baş Lata: Çam ağacından kuşaklamalarda dikme lata ve hafif binalarda çatı kirişi ve çember taban olarak kullanılmasına verilen isim.

Kordon: İp gibi ince ve düz yuvarlak silme.

Küpeş(te): Parmaklık veya korkuluk üzerindeki düz ve yatay tahta veya taş.

Lama: İki ahşap ya da metal ögeyi birbirine bağlamak için üzerlerine vidalanan ya da kaynaklanan uzunca bir dikdörtgen biçiminde ince parça.

Maa...: ile, beraber (maa badana..., maa boya tecdîdi...)

Mahlût: Katılmış, karıştırılmış.

Medahil: Girilecek yer, giriş.

Mezkûr: Zikrolunmuş, adı geçmiş, anılmış.

Mih: Döğme demirden yapılmış çivi.

Murabba': Arşın murabba'; iki boyu birer arşın olan sath ki 576 parmak murabba' veya 0,57456 metre.

Müceddeden: Yenilenmiş, yeni, yepyeni.

Nerdübân: Merdiven

Perdâht: Cila üzerine vurulan son parlaklık.

Rabt: Bağlama, ilişirme.

Resm-i mûcibince: Plan gereğince, çizim gereğince.

Sehanet: Kalınlık.

Tabla: Çeşitli malzemelerden hazırlanmış, büyük boyutlu ve kalınlığı diğer boyutlarına göre oldukça küçük olan düzgün yüzeyli pano. Betonarme strüktürde kirişlerle birlikte çalışan döşeme parçası.

Takoz: Kereste ve veya maden ve aksamının bir tarafındaki gediği tıkayarak sıkıştırmak için kullanılan küçük tahta veya demir parçası, büyücek kama.

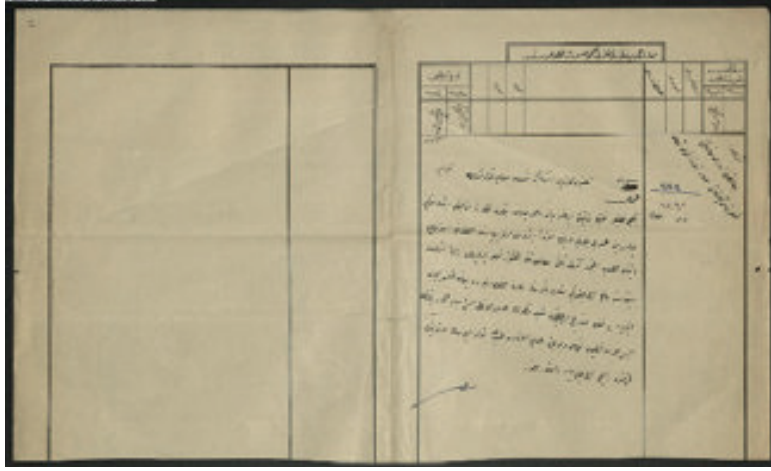
Tılâ (badana tılâsı ..): Sürmek, boyamak

Tûl: Uzunluk, boy.

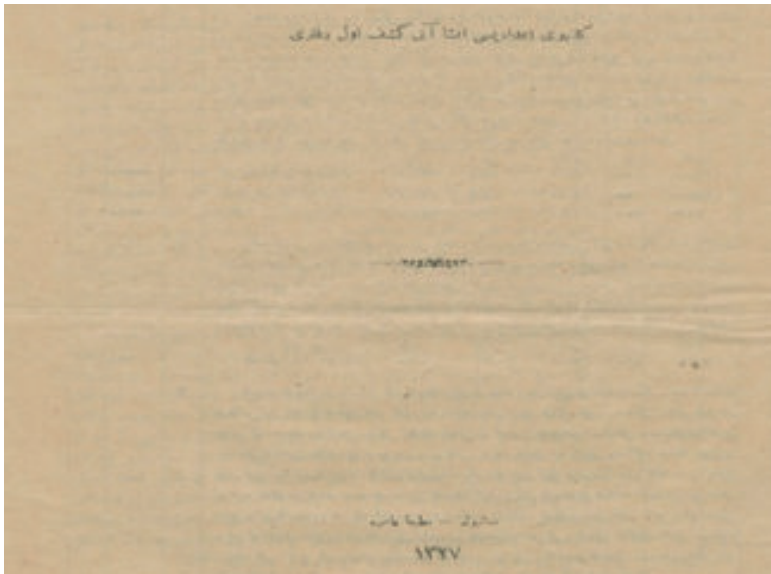
Vaz': Koyma, konulma, kurma.

Yekûn: Toplam.

Zar: Tavan ve direk ve saçak silmelerindeki her iki kornij arasında kalan düzlük.



Belge 1: Cumhurbaşkanlığı Osmanlı Arşivi MF.MKT.01169.00065.001.



یاز	گرویش	نومرو
۱		
<p>احاطه دیوارلری -- مذکور مکشک اطرافه مجدداً آتفا اوله جق احاطه دیوارلری زمین رمزو خقرندن سکره بشکک میسه طیانلردن آت و اوست برارشون بونده قلابه لی اسقارده آتیلرقدن سکره اوزرینه جدید طاشندن چالی کیره سی و دره قوسی اینه بش قوم وایکی کیرج نسبتده مخلوط خرجه دیوار انشاسی مذکور دیوارلر اوزرینه عین طاش ایله عین خرچدن ایکی مئو ارتقاعنده وایکی مئوده ایکی سره طوغلندن خطیل اعمالیه اوزرینه رسم موجینجه هر ایکی طرفدن اوزر ساقیم چیقینیل و کناری سیاهلی خالص انکلیز هولیک جنطوسندن دوگه قیاق اعمالیه دیوارلر هر ایکی طرفی سوزده چالی کیره سی اینه دره قومندن چاره ایلی احاطه دیوارلری اعمالی</p>		
	۱۳۳۱۰	نعل دیوارلری مع اسقاره
	۱۸۸۱۰	زمیندن اعتباراً دیوارلر
	۵۰۰۰	قیاقلر
		طول ۲۲۰.۰۰
		عرض ۰.۵۵
		ارتقاس ۱.۰۰
		ق ۱۱۰
		بکون ۱۲۱.۰۰۰
		طول ۲۲۰.۰۰
		عرض ۰.۴۵
		ارتقاس ۲.۰۰
		ق ۹۵
		بکون ۱۹۸.۰۰۰
		طول ۲۲۰.۰۰
		عرض ۰.۶۵
		ارتقاس ۰.۱۰
		ق ۳۵۰
		بکون ۱۴.۳
۲	۱۱۰۰	
<p>باقیه قیوسی -- اطراف اون بش قهنگ لامه دمیربه و مطابسه ایکی نومرو لوساچدن کناری سیله لی اورتسی و اطرافلری کوبکلی وزمیندن رسم موجینجه بریق مئو ارتقاعندن سکره رشیق ساقیم قایلنتمده دمر پاره لقل وایکی باشلری فورشونل مع مرمر اشیت و اوزرینه دمر میله فورشون اینه ربط اولمش دوگه لی قیو اعمالی مذکور قیونک ایکی طرفده رسم موجینجه خاصکوی قوری طوغلندن خالص خرجه اوزری جنطو قیاقلی ایکی عدد اقلره باجه قیوسی اعمالی</p>		
	۶۹۱	دیواری ۲ عدد
		طول ۰.۸۰
		عرض ۰.۸۱
		ارتقاس ۳.۰۰
		ق ۱۸۰
		بکون ۳۸۴
۳		
<p>قیوسی قوللری -- مذکور قیونک اوج طرفده زمین خفر اولندقدن سکره جدید طاشله و خالص خرجه پاییه جق نملر اوزرینه بشکک جاب میسه طیانلر اوزرینه سکر ساقیم قطرند درت گوشه جام بنالردن دیرکلر اینه قوردونل بر آرشون چیقینیل صاحبقل و صاحبقل طوانلری سیله لی ، زاولی طاقونلی بر موجب رسم قالب چقاریلدق قیه اعمالی و مذکور قهنگ اوزری اون اوج میلمترو قایلنتمده قایلامه و اوزرینه کجه اینه اون ایکی نومرو لوساچ قیاقلی و اون نومرو جنقودن بوری و خارجی داخلی قاریقه نختسندن قوردونل قایلامه و دروشمی دخی اوج ساقیم قایلنتمده قاریقه نختسندن اوله جقدر داخلتمده لوطوره جق نملر اینه برقبو اشیک وضع اوله جق طوانل قاریقه ایکی ساقیمترو قایلنتمده اطراف سیله لی طوان اعمالی موجود بر عدد قیو ، اوج نجره درت ساقیمترو قایلنتمده چیرملی آغاجندن قاسلی سوزمه لی مع قهرات طوغرامه لی و بر قات مسجون اوج قات اعلی بو باطلالی قیوسی قوللری اعمالی</p>		
	۵۰۰۰	عدد
	۴۳۹۱۶	ق ۲۵۰۰
		بکون

بار	شماره	نومبر
۴	۴۳۹۱۶	۴
قل بكون		
<p>خلاصه — مکتب مذکور با آنچه استک مناسب بر محله زمین تسویه شدن سکه اوقه جهت ایک مترو ارتفاعه جبهه جهت بر مترو ارتفاعه جدید طاش و خالص خریجه حمل اعمالی مذکور شلار اوزرینه بر موجب رسم خاسکوی قوری طوغله شدن چالی کیره چی و دره قومی یوقاریده کوستریلن لسته و خرچ جنطو سوا ایله و خاریس بر داخل یارم طوغله اولمق اوزره دیوارل اعمالی قوردورده بش میلمترو نظرنده بیقانش چاقل و دره قومندن هوللیک جنطو. سندن یکریمی ساتیمترو تختنده و اوزرینه دوت ساتیمترو تختنده شنی جاس جنطودن دوشه لی بانون اعمالی موجود ایدستخانه طاشری و اوقه قاز قوللانمق اوزره ان برنجی نوع دمبر سیفونر وضیبه ایکی مترو ارتفاعه سو دپوسی و اسکور دمبردن سیفونرله قدر اون ایکی نومرو قورشون بوری ایله ربط ایدله جک ایدستخانه لک ایچ طرف ایش ساتیمترو ارتفاعه و ایکی بیق ساتیمترو تختنده جنطو ایله ربط اولمش فرانسز مرمرندن زارلی قوردورده بش مترو عرضنده الی ساتیمترو درینکننده و انتر ساتیمتروده بر بولالی و الی ساتیم ارتفاعه قارشو جهی ایکی ساتیمترو قایلینده فرانسز مرمرندن دیکر قسمتری ایسه اون ساتیم قایلینده و بولمال سکر ساتیمترو قایلینده برلی موزاییق طاشندن جلالی یسوار اعمالی [رسم موجینجه] ینه بش مترو عرضنده زمین فرق ساتیمترو درینکننده چوقورلو و بدی عدد تر قوس موساقلی و انبه لری برین بوچه فرانسز مرمرندن و آدست موساقلریستک صوی یسوار آتندن کجهرک خللاک لده کجک و آدستخانه لک بورتده بر تر قوس موساقی بولنه جق و آدستخانه لک چایی مرتکبری قلم باش لاطه شدن رسم موجینجه ایکی سطح مانلی و کیره مید الی ایکی ساتیمترو قاریقه تخته شدن کیره میدر دخی ارسلان مارقعلی کبشار کیره میدندن ماهیار مارسلبا کیره میدندن جنطو ایله وضع اولنه جق اون ایکی نومرو لو چنقودن اولونقی و اون نومرو چنقودن بورولو چالی خللاک اوقه جهتمه بولان اما لنده قدر الی ساتیمترو قطرنده اوزری یکپاره قرائتی جدید طاش و خالص خریجه لم بولری اعمالی مذکور آیدستخانه لک اوقه جهتمه کی بچیرمالر بر بیق ساتیمترو قملرنده یووارلاق دمبردن بهری سکر ساتیمترو اوقه اولمق اوزره و اطراف طغوز قبه لک لامه لی پارماقلق موجود بچیرمالرک طوغره لری بش ساتیمترو قایلینده جفه قنادلی مع قرعات یاغل بو یا طلالی و قبولر دوت ساتیمترو قایلینده قاریقه تخته شدن قوردونلی و اوقه طرفدن مکمل ربط اولمق ورسم موجینجه اوزری آچیلور قبولور بچیرمالر اوقه سی سورمه لی اون ایکی ساتیم پروالی و سووه لی بر قات مسجون اوچ قات یاغلی بویالی قبو اعمالی</p>		
	۴۳۹۱۶	بكون

نومره	مردود	پاره
	۶۲۹۵۲	۲۰
۶	۲۴۶۶	
<p>نقل بكون</p> <p>پيسوار وادست موسلقلى . - مکتب مذکور زمین قانده چاقى بردان الله اصابت ابدن اوقى بر او طمک اختاب دوشمسی - سوکيه رگ به تون باهده قدن سکره اوزرینه اون بش عدد ابدست موسلقلى ايله بروجب رسم سکر عدد داخل پيسوارلر ائتاده ايله - کدر ابدست موسلقلى زمین بکرمی ساقیمترو ا قاننده و فرق ساقیمترو عرشنده افاضل ا لظرفی فرق ساقیمترو درینکننده چوقورلو بری دوکته برداشتل . موزایق طلشنده و بویدن بوه اتمش ساقیمترو ا قاننده اوروا ایکی شبق قاننده مرمرندن مع تر قوس موسلقلى ابدست موسلقلى دیگر طرفده عینی برلی موزایق طلشنده ا قیتملی یعنی ابدست سوزی اشدن کیک اوزره هر یارم متروده سکر ساقیمترو قاننده . بومالی اولک طرفی اون ایکی ساقیمترو قاننده و قترتی . هقی عینی فراسز مرمرندن ثابت نیمز رابطهلی زمین دخی عینی طلشنده کزلی دایکلی اولوق اوزره پيسوارلر اعمالی مذکور او طمک دوشمسی عتون ۱۶۱۱ اوزرینه . بیچکلی چینی فرشی</p>		
	۱۱۰	۳۲۴۰ = ۳۲۰ × ۷۰۰
۷	۹۱۷	
<p>بانجه خارجه بولان امار اشدن زمین سکسان ساقیمترو درینکنده . اوز ایکی نومرولو تر قوس بورولو و سائک داخله کجه چک محظری ایجه دایکلی قوروشون بورولو ا االی متر طول</p> <p>۳۰۰ ۲۶۲۰۰۰</p>		
۸		
<p>احاطه دیوارلرینک هر ایکی طرفی شانس انکیز جمعلوسی و شانس قوم ايله ایلجه چایره اعمالی هر ایکی مزوده بر الافراغه سیوارله درینکی چایره . اعمالی [بانجه داخله . بولان ایکی عدد دیوارک بر یوزلری عینی اسوله بایله چقدر]</p> <p>مردود سببی</p> <p>۳۷۰۰ ۰ ۷۵۰۰۰</p> <p>۴۹۰ ۰ ۹۸۰۰۰</p>		
۹	۲۴۵۰	۸۵۰
<p>برنجی قانده موجود چاش زدنک الله بر عدد اهود اوجانی اعمالی - طرفه دیوار مع کور آرقلر اوزرینه درت ساقیمترو قاننده طلسان ساقیمترو عرشنده . و بر بقی و ترو طولده اوروا مرمرندن بر عدد دستکده ايله اوزره . بر عدد برلی قهود اوجانی [باقردن ایلجه قدر] مذکور دستکده آله گات اوزره برلی موزایق طلشنده برداشتل بر عدد : کتله ايله انت قانده بولان پيسوارله قدر قوروشون بورولو قهود اوجانی اعمالی</p>		
	۷۱۴۲۳	۲۰
<p>بكون</p>		

					بارہ	شروس	نومبر
					۲۰	۵۵۵۱۸	
					تقل	بکون	
ماصلاتی سرس زرالر					مرض	۱.۵۰	
فی	بکون	مدد	ارتفاع			۸۶۴	
۶۰	۱۴.۵۰	۱۶	۰.۶۰				
خارجی چینطو صیوا					طول	۳۰.۰۰	
فی	بکون	ارتفاع					
	۹۰.۰۰	۳۰۰					
	۱۸.۰۰	بجیرہ و قبو منہاری					
۱۳		۷۲.۰۰				۹۳۶	
داخلی صیوا					طول	۲۸.۰۰	
	بکون	ارتفاع					
	۸۴.۰۰	۳۰۰					
	۶۳.۰۰	۱۴	۳.۰۰				
	۱۴۷.۰۰						
	۱۸.۰۰	بجیرہ و قبو منہاری					
۶		۱۲۹.۰۰				۷۷۴	
پیسوار و ابدست موصلقاری						۶۰۰	
فی	مدد						
۲۵۰	۸	سینونلر مع قورشون بورو و دمیردہر				۲۰۰۰	
۴۵	۸	بجیرہ و دمیر پارمقلق اعمالی				۳۶۰	
لحم یولاری اعمالی					طول	۲۰.۰۰	
فی	بکون متر طول	ارتفاع	مرض				
۴۰	۲۰.۰۰	۰.۴۰	۰.۴۰			۸۰۰	
طوپراق نسویسی							
مکتب مذکور باقیمتہ زمین انحصار اولہ سیق سوہدن بوقایدہ بولان طوبراقلر کخفریہ							
چوقور بولان عطلرہ طولہ برمدق زمین نسویسی							
	فی	متر					
	۵	۲۲۰.۰۰				۱۱۰۰	
بکون						۶۲۹۵۲	۲۰

- ۷ -

ردم	غرض	نومر
۲۰	۷۱۴۲۳	مقل بكون
	۱۳۶۰	چايدن كان سو بورولريك اوچنه رېط اولوق اوزر. ۱,۲۰ ارتقاعده ۰,۱۵ ساقيترو قطنده بچور بورولر اعمالی مذکور بورولر زمينه‌الی ساقيترو ايله سكلان ساقيترو ابلانده چطو چوقورلر. اینه چكدر مذکور چوقورلر كئاري زمينه‌ليكرى ساقيترو ارتقاعده مانكلز جناوس ايله كئار اعمالی وچايدن كان سو بوا سله ايله اتصالده بيله يق چوقورلر وريله چك.
		۸ ۱۷۰
۱۱	۵۰۰	مذکور بائچده بو امان بوستان فوروستك موجود بيوك طاش قيايى زمين خنر اولدقدن سكز پوزلر ايلوق طاش زميندن كوروگه چك درجه به قدر كومولرلك اوزرته جده آچيلور فابور دميردن قيايى اعمالی .
۱۲		زمين قانده مدننى قارشوسته بيوك سالونده رموچب رسم اتقى نه آرائشاسى — امانر سكز ساقيترو دوت كوشه بلام بنارلر وهر برمتروعه عىن آتايدين پيندمار وهر ايكى آتاي آرمنده چاراستار وقوشاقل عىن آتايدين اولوق اوزرله بيله چقدر . اولطوره چق محملر قاربه نختسك اوچ نومرو قايىلتندن برينى نومتدن اوله چق اوچ طرفلنده رسم مويچنه قاربه نك بش ساقيترو قايىلنده اون آتى ساقيترو ارتقاعده قلاس نختسندن كئاري آرقه جهتلى ايكى ساقيترو قايىلنده ردمى قوردونلى قاربه نختسندن قايلاهملى دوبارلر اسمانلردن بورىكرى ساقيترو ارتقاعده قاربه نختسندن ارنمى بنارلر رطلل اوزرى كئيش سيلهلى قوردونلى قايلاهم اوچ قات بوا برقات معجون زردبانلر قاربه نختسك اوچ ساقيترو قايىلنده اعمال اولته چقدر .
		طول عرض بكون متره مرسى فى سرملر
	۱۰۲۶۰	۹,۵۰ ۹,۰۰ ۸۵,۵۰ ۱۲۰
	۱۱۷۰	۳۹,۰۰ ۱,۲۰ ۴۶,۸۰ ۲۵
		قايلاه اعمالی
۱۳		بئكئانه سرملرى — سرملرلك ايلقلى رموچب رسم دوت كوشه سكز ساقيترو قايىلنده چيرالى بئكه بنارلى پيندمار عىن جنس وقايىلنده بوروندرقلى عىن آتاي ااصيله چق برلر عىن جنس نختسك بئكهلى اوله چق اولطوره چق محملر بارطين بيده نمتدن و آرقه جهتلى ايكى ساقيترو قوردونلى قاربه نختسندن تيز جنس ائايدين بويدن بوره برمترو ائى ساقيترو ارتقاعده كئاري كئيش سيلهلى قايلاه اعمالی ماسلرلك اوزرلى اوچ ساقيترو قايىلنده قاربه نختسندن كئاري پروازلى ورنمى بئكهلى ماسلر اعمالی مع برقات معجون اوچ قات بوا.
		بكون
	۸۴۷۱۳	۲۰

ن	بکون	عرض	متره طول	قن بکون	نوسرو	عرض	بازو
۲۵	۵۰.۰۰	۰.۴۰	۵۰.۰۰	باراق	۱۲۵۰	۱۴۷۱۳	۲۰
۳۸	۵۲.۸۰	۱.۱۰	۴۸.۰۰	ماسه	۲۰۰۶		
۲۲	۵۴.۷۵	۱.۵۰	۳۶.۵۰	تیلایه	۱۲۰۴		۲۰
				بکون	۸۹۱۷۴		
				بوزده بش حسابله تقبله و مصارقات ساروسى	۴۲۰۶		۸
				جمعاً بکون	۹۳۳۸۰		۸

پانکدر طقسان اوچ بيك اوچ بوز سگسان غروش سگز بوزده

نظارت حليه ميمار و كلى
نسطاگ

Belge 2: SALT Araştırma belgeler koleksiyonunda, TMSSDOC0741 kodlu belge.

KAYNAKÇA

- Akyüz, Y. (2009). *Türk Eğitim Tarihi M.Ö. 1/0-M.S. 2/8*, Ankara: Pegem Akademi.
- Çayır, M. ve Türk, İ.C. (2017). "1869 Maarif-i Umumiye Nizamnamesi ve Türk Eğitim Tarihindeki Yeri". *Avrasya Sosyal ve Ekonomi Araştırmaları Dergisi (ASED)*. 4:62-75. Erişim: <https://dergipark.org.tr/tr/pub/asead/issue/52677/694343>
- Cezar, M. (1963) "Osmanlı Devrinde İstanbul Yapılarında Tahribat Yapan Yangınlar ve Tabii Afetler." *Türk Sanatı Tarihi Araştırma ve İncelemeleri I*, İstanbul: İstanbul Güzel Sanatlar Akademisi Türk Sanatı Tarihi Enstitüsü Yayınları, 327-414.
- Demirel, F. (2010). *Mekteb-i İdadi*, (Yayımlanmamış Doktora Tezi), Erzurum. https://tez.yok.gov.tr/UlusalTezMerkezi/tezDetay.jsp?id=NzloxISBqOziz1x_bRMELA&no=Xj-CfyM9I7_Ay5VTyXrtjA
- Elçiçeği, B., Yılmaz, A. (2021). "Maârif salnâmelerine göre Halep idadisinde eğitim (1898-1904)." *Afyon Kocatepe Üniversitesi Sosyal Bilimler Dergisi*, 23(1), 51-69. <https://doi.org/10.32709/akusosbil.758448>
- Fortna, B. C. (2005). *Mekteb-i Hümayûn: Osmanlı İmparatorluğu'nun Son Döneminde İslâm, Devlet ve Eğitim* (Birinci Baskı). Çev. P. Siral. İstanbul: İletişim Yayınları.
- Gündüz, M. (2019). "Osmanlı'dan Günümüze Uzanan Bir Eğitim Kurumu: Gelenbevi Anadolu Lisesi". *Milli Eğitim* 48(24):213-239. Erişim: <https://dergipark.org.tr/en/pub/milliegitim/issue/50252/648918>
- İgüs, E. (2008). *II. Abdülhamid Dönemi Eğitim Sistemi, Eğitim Yapıları ve Askerî Rüşdiyeler*. (Yayımlanmamış Doktora Tezi). Yıldız Teknik Üniversitesi Fen Bilimleri Enstitüsü, İstanbul. Erişim: https://www.academia.edu/14322962/II_Abd%C3%BClhamid_D%C3%B6nemi_E%C4%9Fitim_Sistemi_E%C4%9Fitim_Yap%C4%B1lar%C4%B1_ve_Askeri_R%C3%BC%C5%9Fdiyeler_Abdul_Hamid_Ils_Period_Education_System_Education_Buildings_and_Military_Secondary_Schools

Karşıyaka, H. (2019). “Söğüt Hamidiye İdadisi”. *VAKANÜVİS- Uluslararası Tarih Araştırmaları Dergisi/ International Journal of Historical Researches*, Yıl/Vol. 4, Söğüt Özel Sayısı/Special Issue for Söğüt, Aralık/December 2019: 21-38. ISSN: 2149-9535. <https://doi.org/10.24186/vakanuvis.648927>

Kodaman, B. (1991). *Abdülhamid Devri Eğitim Sistemi*. Ankara.

Kolay, E. (2018). *Osmanlı Yerel Yönetim Sisteminin Mimari Alana Yansıması: Tanzimat'tan Cumhuriyet'e Belediye Binaları*, Ankara Üniversitesi Sosyal Bilimler Enstitüsü, Sanat Tarihi Anabilim Dalı, Doktora Tezi. Erişim: https://tez.yok.gov.tr/Ulusal_TezMerkezi/tezDetay.jsp?id=p5wjuMEEfn_lu_g-ubzMGg&no=VfYejA7XHvwnxY1qi_XYcA

Kuzucu, K. (2006). “Osmanlı'dan Cumhuriyete Şehircilik, Mimari ve Eğitim Anlayışındaki Değişmeler Bağlamında Sivas Kongresi Binasının Tarihçesi”. *Ankara Üniversitesi Türk İnkılâp Tarihi Enstitüsü Atatürk Yolu Dergisi*, S.37-38: 103-125. https://doi.org/10.1501/Tite_0000000063

Mahmud Cevat (1338). *Maarif-i Umûmiye Nezâreti Tarihçe-i Teşkilat ve İcraatı*. C1. İstanbul.

Örs, H. T. (09.05.2019). “İzmit İdadi Mektebi”. *İnsan ve Sosyal Bilimler Dergisi*, 2(2): 230-241. Erişim: <https://dergipark.org.tr/tr/pub/johass/issue/45351/560506>

Özgül, B. (1990). “İdadi Binaları”. *Tarih ve Toplum Dergisi*, İstanbul, 82: 44-47. Erişim: https://www.academia.edu/11855633/%C4%B0dadi_binalar%C4%B1_High_school_buildings_in_late_Ottoman_period

Said Paşa, *Said Paşa'nın Hatıratı*, C. I, Dersâdet 1328.

Somel, S.A. (2010). *Osmanlı'da Eğitimin Modernleşmesi. (1839-1908) İslamlaşma, Otokrasî ve Disiplin*. İstanbul: İletişim Yayınları.

Temel, M. (2022), “Muğla İdadi Mektebi Binasının İnşaatı”, *Asia Minor Studies*, Cilt 10 Sayı 2, 153-172. <https://doi.org/10.17067/asm.1077556>

Turkmen (2022),K. “Osmanlı'da Modern Eğitimin Günümüze Ulaşamayan Bir Temsilcisi: İnşa Süreci ve Mimari Detayları ile Kırşehir Mekteb-i İdadisi.” *Art-Sanat*, 17(2022): 529–550. <https://doi.org/10.26650/artsanat.2022.17.893286>

Yücel, H. A. (1994). *Türkiye' de Ortaöğretim*, Ankara: Kültür Bakanlığı Milli Kütüphane Basımevi.

SALT Araştırma Kütüphanesi TMSSDOC0497, <https://archives.saltresearch.org/handle/123456789/192400>

SALT Araştırma Kütüphanesi TMSSDOC0358 <https://archives.saltresearch.org/handle/123456789/193149>

SALT Araştırma Kütüphanesi TMSSDOC0130 <https://archives.saltresearch.org/handle/123456789/193248>

SALT Araştırma Kütüphanesi TMSSDOC0491 <https://archives.saltresearch.org/handle/123456789/192394>

SALT Araştırma Kütüphanesi TMSSDOC0694 <https://archives.saltresearch.org/handle/123456789/193369>

4131 Numaralı ve 28 Muharrem 1329 (29 Ocak 1911) İrade-i Seniyye, BOA, İrade Maarif, Dosya No: 17, Gömlek No: 19

B.O.A, İ.MF. 17/19

B.OA. MF.İBT, 464-7

B.O.A.MF.İBT, 471-96

B.O.A. MF.MKT.1169-65

