

ALAYHAN, ÖRESUNHAN VE HIZIRILYAS KÖŞKÜ

— İKİ SELÇUKLU KERVANSARAYI VE BİR KÖŞKÜ —

TAHSİN ÖZGÜÇ ve MAHMUT AKOK

I

1955 Yılıının Ekim ayında tetkik ettiğimiz Selçuklu kervansaraylarından Alayhan¹ Nevşehir'e 35, Ağzıkarahan'a 18, Öresunhan'a 12 kilometre mesafede olup, Nevşehir-Aksaray yolu üstündedir. Bugün çok harap durumda olan hanın yalnız üstü kapalı, kışlık kısmının üç dış duvarı, kısmen, korunmuştur. Yakın bir istikbalde ortadan, tamamen, kalkacak olan Alayhan'ın plânını, kesitini, cephesini ve bunlara istinaden eski haline sokulmuş şeklini burada ilk defa neşrediyoruz. Plânda da görüldüğü gibi, kapalı kısım büyük bir müstatil şeklindedir (plân No. 1). Buraya ön kısımdan girişi sağlıyan kapı, K. Erdmann'ın da yazdığı gibi², sade bir şekilde süslenmiştir³. Kapının dış çerçevelerinin süslenmeden⁴, düz taşlar halinde bırakılmış olmasına karşılık, iç çerçevesi, bir şerit halinde, hendesî oymalarla tezyin

¹ Alayhan ilk önce, 1899'da bahis mevzuu edilmiş (R. Oberhammer und Heinrich Zimmerer, *Durch Syrien und Kleinasien, Berlin, s. 253*) 1908 ve 1918 yıllarında da H. Rott (*Kleinasiatische Denkmäler aus Pisidien, Pamphylien, Kappadokien und Lydien, Leipzig, s. 255 Res. 93* ve Halil Edhem (*Die seldschukischen Hane in Anatolien, Osmanischen Lloyd, Februar 1918*) tarafından tetkik edilmiştir. Hanın harap durumundan bahseden bu kaynaklarda plân ve resim, portalın bir fotoğrafı müstesna, neşredilmemiştir. Ancak 1942 yılında, yani, han hakikaten kurtarılamaz bir hale geldikten sonra, üç güzel fotoğrafı K. Bittel tarafından neşredilmiştir (*Kleinasiatische Studien, Istanbul, s. 43, Res. 23-25*). 13. Yüzyıldaki Selçuklu kervansarayları mevzuunu metodlu bir şekilde incelemekte olan K. Erdmann Alayhan'ın İla tipine girdiğini belirtmiş ve bilhassa bugün yok olan avlunun durumunu tesbitle, kapalı kısma girişi sağlıyan kapının sade bir şekilde süslenmiş oluşunun, pek haklı olarak, eskilik tesiri yarattığını açıklamış ve kapının basık kemeri üstündeki çift gövdeli, tek başlı, çömelmiş arslan tasvirlerini neşretmiştir (*Notizen zum inneranatolischen Karavansaray-Kunst des Orients II s. 14, Res. 11'de*).

² K. Erdmann, s. 14.

³ *Kl. Std.*, Res. 24.

⁴ K. Erdmann, s. 14.

edilmiştir. Kapı üstü yarım kubbesi stlaktitlidir. Girişin basık kemerine basan hendesî nakışlı şeridin⁵ üstündeki arslan tasvirleri⁶ bir çerçeve içine alınmış ikişer gülçe ile nakışlı taşların arasındadır. Stlaktitli kapı kubbesi üstündeki düz sathda hendesî nakışlı sivri bir kemer şeridi vardır. Bunun iki tarafındaki müsellesî kısımlarda da birer gülçe görülmektedir. Kapı nişlerinden hiçbir iz kalmamıştır.

Üst örtüsü ve dış arka duvarı tamamen yıkılmış olan kapalı kısmın içinde enliliğine 4, uzunluğuna 6 sıra halinde tertiplenmiş 24 adet taş ayak olmalıdır (Plân No: 1). Kapı mihverî üzerindeki uzun tonozlu orta nefin sağ ve solunda ikişer nef, ilkinde amut olmak üzere, tonozlanmışlardır (Res. 2 ve 5). Bunlar bir cephede, K. Erdmann'ın da isabetle işaret ettiği gibi⁷, yedi hücrelidir. Hücre yanlarını teşkil eden tonoz mesnetleri ikişer kemerlidir. Bunu, bugün elimizde kalan ön cephenin içi ile iki yan duvarları temsil eden son kalıntılara göre tespit etmek mümkün olmaktadır. Orta nef, bu tipe giren bir çok Selçuklu kervansaraylarında görüldüğü gibi, yan neflerden daha yüksek tonozlu olarak düşünülmüş ve kubbe de ortaya resmedilmiştir. Kapalı kısmın iki tarafında beşerden on tane mazgal vardır. Kapının sağındaki ilk hücre müstesna (Res. 2 ve 4), hanın içini yıkılmış olan üst örtünün enkazı doldurmuş ve taban seviyesini iki metreden fazla yükseltmiştir.

Kervansarayın içi ve dışı çok muntazam işlenmiş kesme taş-taşlarla kaplıdır (Res. 1-3). Bir çok kısımlarında koparılmış, düşmüş bulunan kaplama taşların arkasındaki harçlı tipik Selçuklu molozu açıkta durmaktadır. Hanın iki çevre duvarının dışında dördü dört köşeli, ikisi beş sathlı olmak üzere, contrefort mahiyetinde çıkıntı teşkil eden 6 adet pek muntazam kulesi vardır (Res. 1 ve 3). Kapı cephesinin iki köşesinde birinin öne, diğerinin yana doğru devam ettiği moloz enkazından anlaşılan iki duvar bakiyesi kapalı kısmın önündeki avlulu kısma ait kalıntıları temsil etmiş olmalıdır⁸.

⁵ *Kl. Std.*, Res. 25.

⁶ K. Erdmann, Res. 11.

⁷ K. Erdmann s. 14.

⁸ K. Erdmann bu kısmın sağını kapalı odaların, solunu avluya açık revaklı kısımların teşkil edebileceğini yazmaktadır (K. Erdmann, s. 14). Biz, ön kısmın hakiki şeklini anlayabilmek için bu saha dahilinde küçük bir kazı veya ciddi bir temizlik yapmanın lüzumuna kaniz.

Alayhan'ın 13. asra ait bir Selçuklu kervansarayı olduğundan şüphe edilmemekle beraber, kitabesi bulunamadığından, kesin olarak tarihlenmesi mümkün değildir. Yalnız aynı yolun üstünde bulunan ve İlâhiyat Fakültesi Yıllığında tarafımızdan neşredilmekte olan ünlü Ağzıkarahan⁹, veya Sultanhan'la¹⁰ (1229) çağdaş veya, kapısı göz önünde tutulursa, onlardan biraz daha eski olabilir.

II

Öresunhan Alayhan'a 12, Ağzıkarahan'a 6 kilometre uzaklıkta olduğundan hanlar arasındaki, oldukça, muayyen mesafeye uymamaktadır. Bu han da çok eskidenberi malûm olmasına rağmen¹¹, bugüne kadar ölçülü plânı, muhtlif kesitleri neşredilmemiştir. Ayrıca, âbide hakikaten ihmale uğramış ve bu yüzden bugün bir harabe yığını haline gelmiştir. K. B i t t e l hanın heye'ti umumiyesini gösteren iki fotoğrafını neşrettikten sonra¹², K. E r d m a n n, onun IIb tipine girdiğini tâyin etmiş ve her handa olduğu gibi, özlü bir şekilde tasvirini yapmıştır¹³. Biz burada hanın bugüne kadar hiçbir yerde neşredilmemiş olan plânını ayrı istikametlerden alınmış iki kesitini, kubbe ve iç kısımlarına ait muhtelif resimlerini yayınlıyacağız. Bu, avlusuz, yani, yalnız kapalı kısımdan ibaret olmakla, yukarıda tetkik edilen hanın tipine giren bütün örneklerden ayrılır (Plân. No. 2).

Örensuhan'ın içinde enliliğine 4, uzunluğuna 6 sıra halinde tanzim edilmiş 24 tane taş ayak görülür. Girişin ortasına raslıyan kısım hanın en yüksek ve uzun tonozunu temsil eder (Res. 9-11). Bunun sağ ve solundaki ikişer nef, orta tonozla muvazi olacak şekilde, uzunluğuna tonozlanmışlardır. Bu, orta nefe nazaran, yedi tonozun sağda, yedisinin de solda olduğunu gösterir. Bu yedi tonozdan yalnız ortadaki uzun tonozla aynı yükseklikte olup, ona amuden tonozlanmış ve birbirlerini de salıp şeklinde kat etmişler ve bu tekatuğ noktalarına da kubbe inşa edilmiştir (Res. 12). Kapı ve orta nefe amuden birleşen ilk tonoz tamamen yıkılmış olup (Res. 6-7), biz bunları plân-

⁹ K. Erdmann, s. 15.

¹⁰ Halil Edhem, *Osmanischen Lloyd, Februar 1918*.

¹¹ R. Oberhummer und H. Zimmerer, s. 253 ve ayrıca bk. H. Rott, s. 255.

¹² *Kl. Std.* s. 43, Res. 26-27.

¹³ K. Erdmann, s. 14.

da görüldüğü şekilde, tamamladık (Plân No. 2). İlkinde olduğu gibi, sonuncu tonoz da orta nefe amut olmak üzere, tonozlanmıştır. Uzun tonozun bu kısımlardaki şekli, yani, alçalışı B-B' kesitinde gösterilmiştir.

Kemerler yarım daire biçimindedir (Res. 9, 11). Tonozlar da yarım daire maktalıdır (Res. 9). Hem kemer taksimatında, hem de hücrelerde mihvere uygunluk yoktur. Tanburu çok zayıf olan kubbe, *salipvarı* plândaki irtifalı kısımları birbirine bağlayan bir orta kubbe halindedir (Res. 10, 12). Halbuki, ünlü Selçuk hanlarındaki kubbeler hakikî birer fener kubbedir. Buradaki kubbenin dört tarafı açık vaziyette, yani dört tonoz kemere bastığından alikalari zayıf ve düz alika şeklindedir. Kesme taşdan yapılmış sütunlarının (Res. 8), kemer üzengileri altında, basık yastık şeklinde başlıkları vardır. Örsunhan'da kemer kaşları, silmeleri, alınlığı yoktur. Mevzun, birbirini tutan üzengiler de görülmemektedir. Orta sahında birbirini tutmayan tonozlara, kemerlere dikkat edilirse, bu handa mimarî intizamın bulunmadığı anlaşılır. Yeri gelmişken iç tezyinatın yokluğunu biz de belirtelim. Hanın içi ve dışı kesme taşlarla kaplı olmasına rağmen (Res. 6-7, 10-11), taş işçiliği yukarıda zikredilen ve aynı yol üstünde sıralanan hanların tekniğinden farklıdır. Onlardaki yüksek işçilik bu hana tatbik edilmemiştir. Çok kumlu, kolayca ufalanan harcı da Alayhan'dakinden çok zayıftır. İki uzun cephedeki dörder köşeli birer kule (Res. 6-7), yarım sütunu andıracak derecede, az çıkıntılıdır. Bu duvarlara ikişer, arkadakine de bir tane mazgal deliği açılmıştır. Hanın iç kaplama taşlarının bazılarında ve taş direklerin bir kaçında haç işaretleri vardır (Res. 13.) Bunlar, Örsunhan'daki kaplama taşların başka bir âbideden alındığını ve bu handa gelişigüzel, istenilen yerde, kullanıldığını göstermektedir.

K. Erdmann kitabesi olmıyan hanın, yukarıda tasvirini yaptığımız, plânını 1278 yılına ait olan Çayhan ile mukayese etmekte ve neticede Örsunhan'ı muahhar hanlar grubuna idhal ederek, 13. yüzyılın sonlarına tarihlendirmektedir¹⁴. Biz de bu hanın, izahına çalıştığımız teknik ve plân hususiyetlerine dayanarak, teklif edilen tarihten daha eski olamayacağını, fakat biraz daha muahhar olmasının da imkân dışında görülmemesini düşünüyoruz.

¹⁴ K. Erdmann, s. 14. ve 22.

III

Bundan tam 107 sene evvel, 1850'de A. D. Mordtmann¹⁵, Erkilet sırtlarındaki büyük tümülüsü taçlandıran bir Selçuklu âbidesini keşf ve tasvir etmişti. 8 Sene sonra aynı âbideyi H. Barth ile birlikte ikinci defa ziyaret etmiş ve şimdi harap olan kitabesini de okumuştur¹⁶. 1858'de çizilen ölçüsüz, tashihe çok muhtaç eksik kroki¹⁷, A. Gabriel'in ve K. Karamete'nin kısa notları¹⁸ bir yana bırakılırsa, H. Barth'ın güzel, sade ve muhkem yapısıyla daha ilk bakışta göze çarptığını bildirdiği bu âbide¹⁹, 1939 yılına kadar bir tetkik mevzuu olmamıştı. Nihayet bu tarihte K. Bittel âbideyi ziyaret ve tasvirle dört güzel fotoğrafını neşretti²⁰. En son olarak binayı, 1953'de gören K. Erdmann'ın daha ziyade mânası üstünde durmuş ve oda tanzimi bakımından da Kayseri'deki *Haydar Bey köşk'üne* ve Z. Oral tarafından keşfedilen Beyşehir gölünün batı sahilindeki *Kubad Âbâd* sarayına benzetmiş, bir de fotoğrafını yayımlamıştır²¹.

Kültepe'yi (eski Kaniş'i) Alishar ve Boğazköy'e bağlayan eski ve en kısa tabii yolu, klâsik kaynakların ışığında, tetkik etmekte olan Kültepe Hafriyat Heyeti, bu mıntakadaki çalışmalarına devam ederken Hızırilyas denilen ve 200.000'lik Türkiye Hartasında da aynı adla isaretlenen bu âbideyi incelemeye ihtimâl etmedi. Şimdi bu tetkiklerin neticesi, âbidenin plânu (plân No. 3), iki kesiti, cephenin eski haline irca edilmiş şekli, tümülüsün üstündeki umumî görünüşü, kapı ve bilhassa ve iç aksamına ait fotoğrafları neşredilecektir (Res. 14-23).

¹⁵ A. D. Mordtmann, *Anatolien, Skizzen, und Reisebriefe aus Kleinasien*, s. 138 ve 491.

¹⁶ H. Barth, *Reise von Trapezunt nach Skutari, Petermanns Mitteilungen 1860*, s. 55.

¹⁷ H. Barth s. 55.

¹⁸ A. Gabriel, *Monuments Turcs d'Anatolie I, Kayseri-Niğde*, s. 90 ve K. Karamete, *Ercies-Kayseri 1934*, s. 95. Burada, gözcü yeri denilen âbidenin cephe resmi de yayımlanmıştır.

¹⁹ H. Barth, s. 55.

²⁰ K. Bittel, *Beobachtungen in Kappadokien (Archäologischer Anzeiger 1939*, s. 559-562 ve Res. 1-4).

²¹ K. Erdmann, *Beobachtungen auf einer Reise in Zentralanatolien im Juli 1953 (Archäologischer Anzeiger 1954 s. 171-172)*.

Âbide, tepesi mahsus surette tesviye edilmiş olan tümülüsün Kayseri'ye bakan güney cephesinin kenarına kurulmuştur ²².

Âbidenin yapı malzemesi ve tekniği:

Bina, Kayseri ve çevresindeki âbidelerin en mühim yapı malzemesini teşkil eden koyu kırmızı renkli ve kolaylıkla işlenebilen andezitten yapılmıştır. Kaplama taşları düşmüş kısımlarda Selçuklu harcı içinde dondurulmuş ve çoğunluğu teşkil eden andezit molozlar arasında yerli bazalttan olanları da vardır. Binanın bazı kısımlarında görülen münferit bazalt bloklar, tamir dolayısıyla, sonradan yerleştirilmiş olabilirler. Yalnız portal çerçevesi dışarıdan getirilen beyaz mermer bloklarla kaplanmıştır. Binanın hiçbir yerinde tuğla kullanılmadığı gibi, içerde ahşap aksama ait herhangi bir iz de mevcut değildir. Âbidenin içi ve dışı ölçülü bir şekilde işlenmiş kesme taşlarla kaplıdır.

Binanın plânı ve iç teşkilâtı (plân. No. 3):

Kapı mihreri üzerinde kapıya amuden tonozlanmış uzun holün (Res. 21-22) sağ ve solunda mâna ve şekilleri değişik muhtelif odalar görülmektedir. Soldakilerin ilki eni 3.25, uzunluğu 5 m. olan bir sofadır (Res. 20). Burası bu yöndeki diğer iki odada da olduğu gibi, hole amut bir şekilde tonozlanmış ve önü açık olduğundan hole iki taraflı mutakattüğ tonoz şeklinde bağlanmıştır. Işık, batıdan mazgal tarzındaki pencerecikten girmektedir. Üst örtüsünün büyük bir kısmı yıkılmış (Res. 20), dış batı duvarı da temeline kadar çatlamış ve yukarıdaki taşlardan, en az, on tanesi düşmüştür ²³. İkinci, üçüncü odalar kapalıdır (Res. 22). Bunlar 3. 75×2. 25 m. ölçüsünde olup, zayıf çıkıntılar teşkil eden süpürkelikleri vardır. 3. Odanın ışığı bu yöndeki ikinci pencereden girmektedir. Oda kapıları sade ve düz lentoludur. Holün sağındaki ilk oda meşçittir ²⁴ (Res. 23). Uz. 4.50, gen. 3.85 m. olan meşçidin boyu, ziyaretçisi bol olan, söz gelimi, monümental Sarıhan ²⁵ ve Ağzıkarahan ²⁶ meşçitlerinininkine çok yaklaşmaktadır. Bu üstünde durulması gereken mühim bir mevzudur. Kapısı

²² K. Bittel, *AA 1939*, s. 556.

²³ K. Bittel, *AA 1939*, s. 560, Res. 3.

²⁴ K. Erdmann, *AA 1954*, s. 171.

²⁵ T. Özgüç ve M. Akok, *Sarıhan (Belleten 79) Plân. 3.*

²⁶ T. Özgüç ve M. Akok, *Ağzıkarahan (İlâhiyat Fakültesi Yıllığı)*'nda neşredilmekte olan makede.



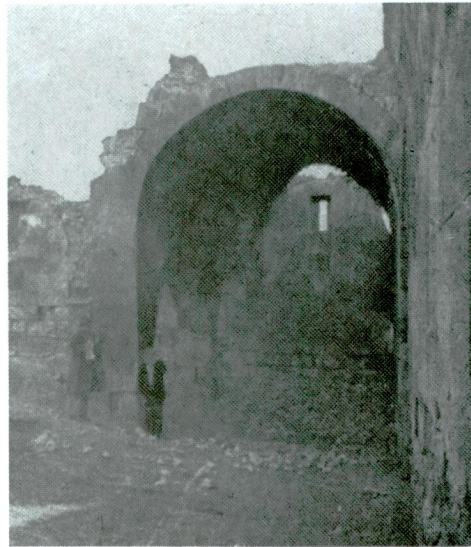
←Res. 1



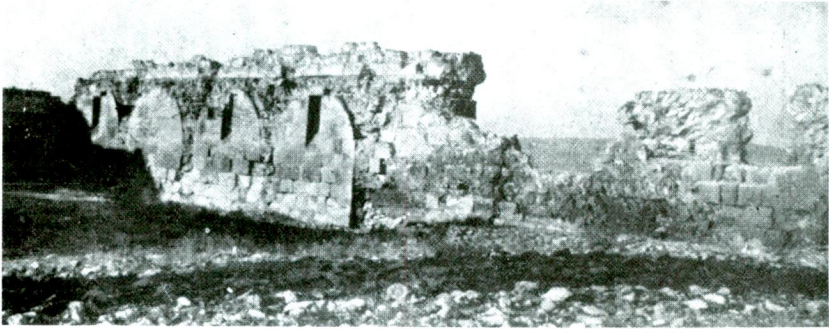
←Res. 2



Res. 3



Res. 4



Res. 5



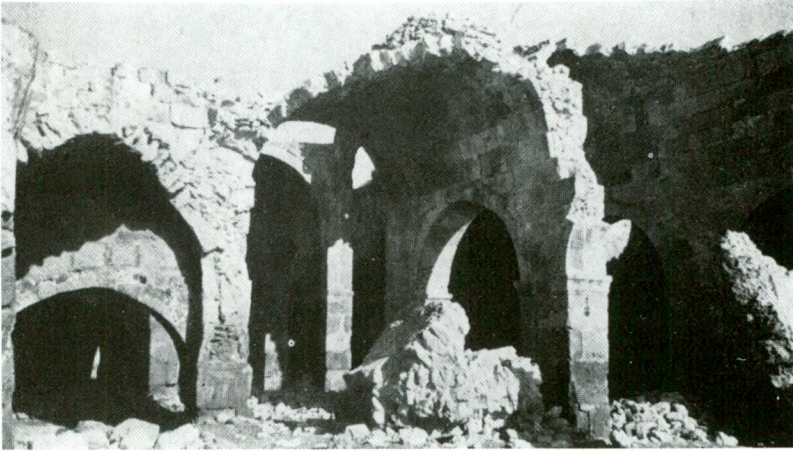
Res. 6



Res. 7



Res. 8



Res. 9

T. Özgüç — M. Akok



Res. 10



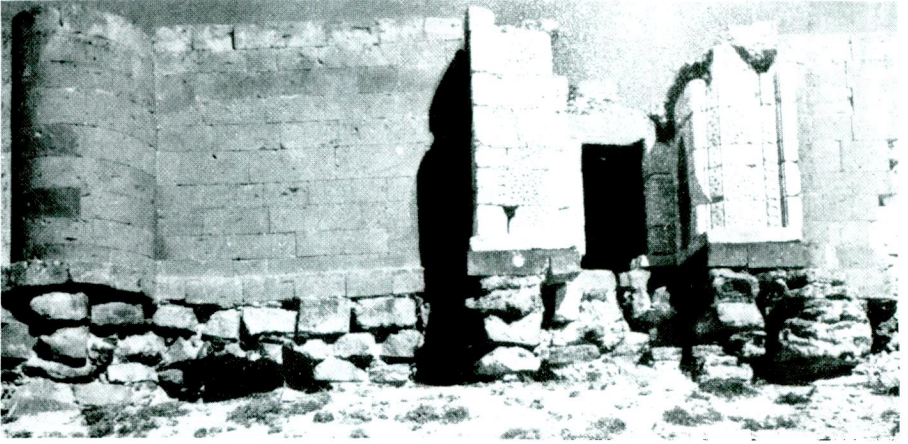
Res. 11



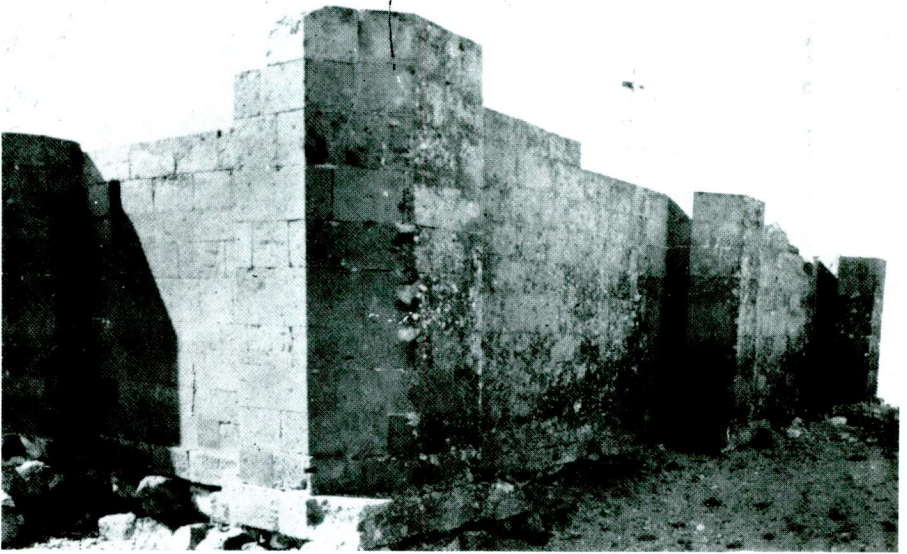
Res. 12



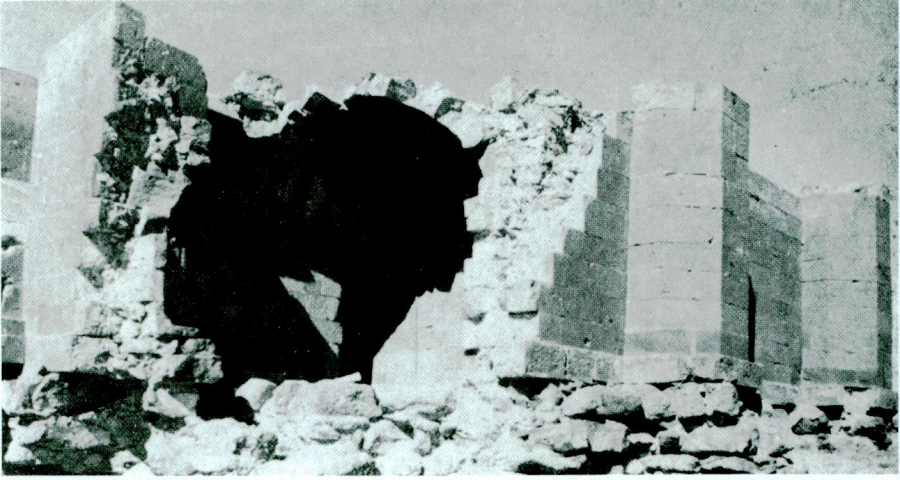
Res. 13



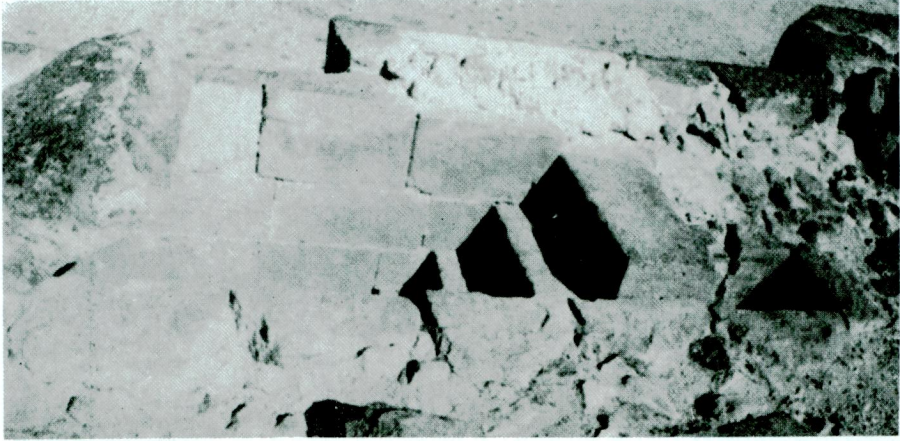
Res. 14



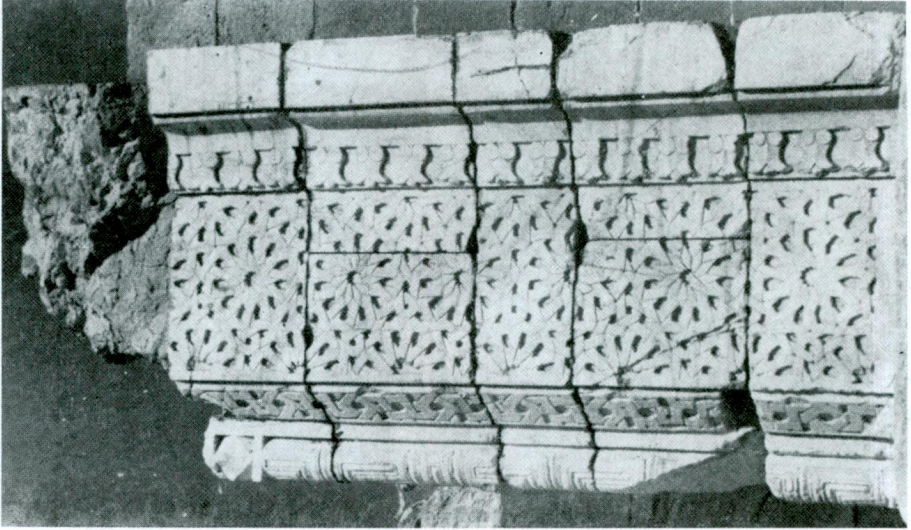
Res. 15



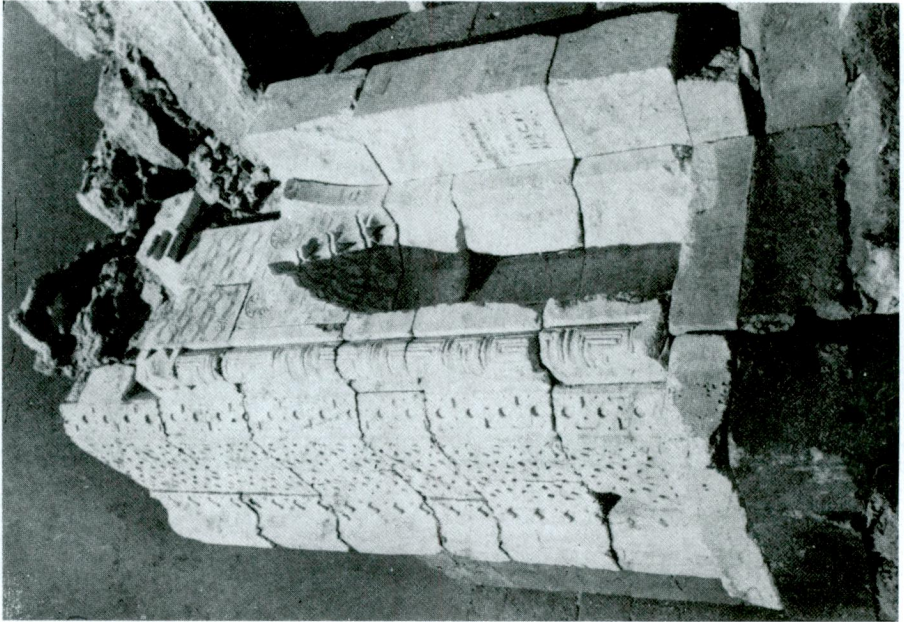
Res. 16



Res. 17



Res. 19



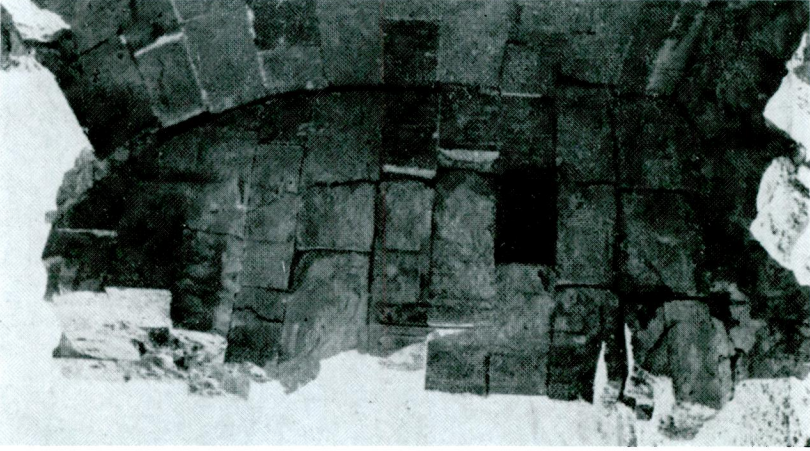
Res. 18



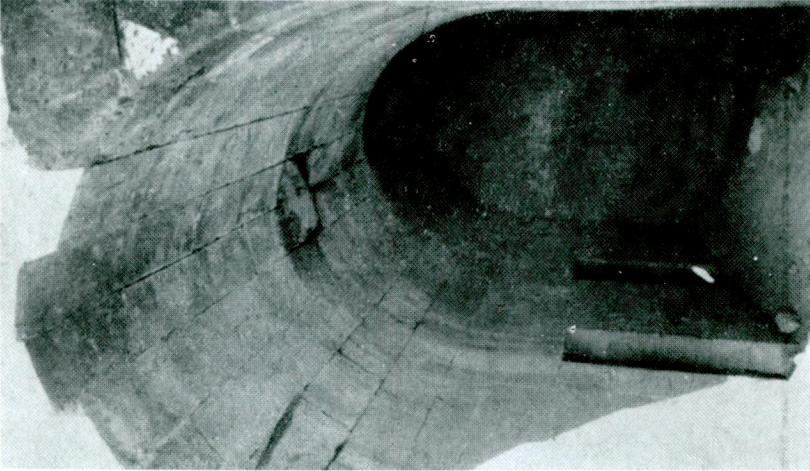
Res. 20



Res. 21



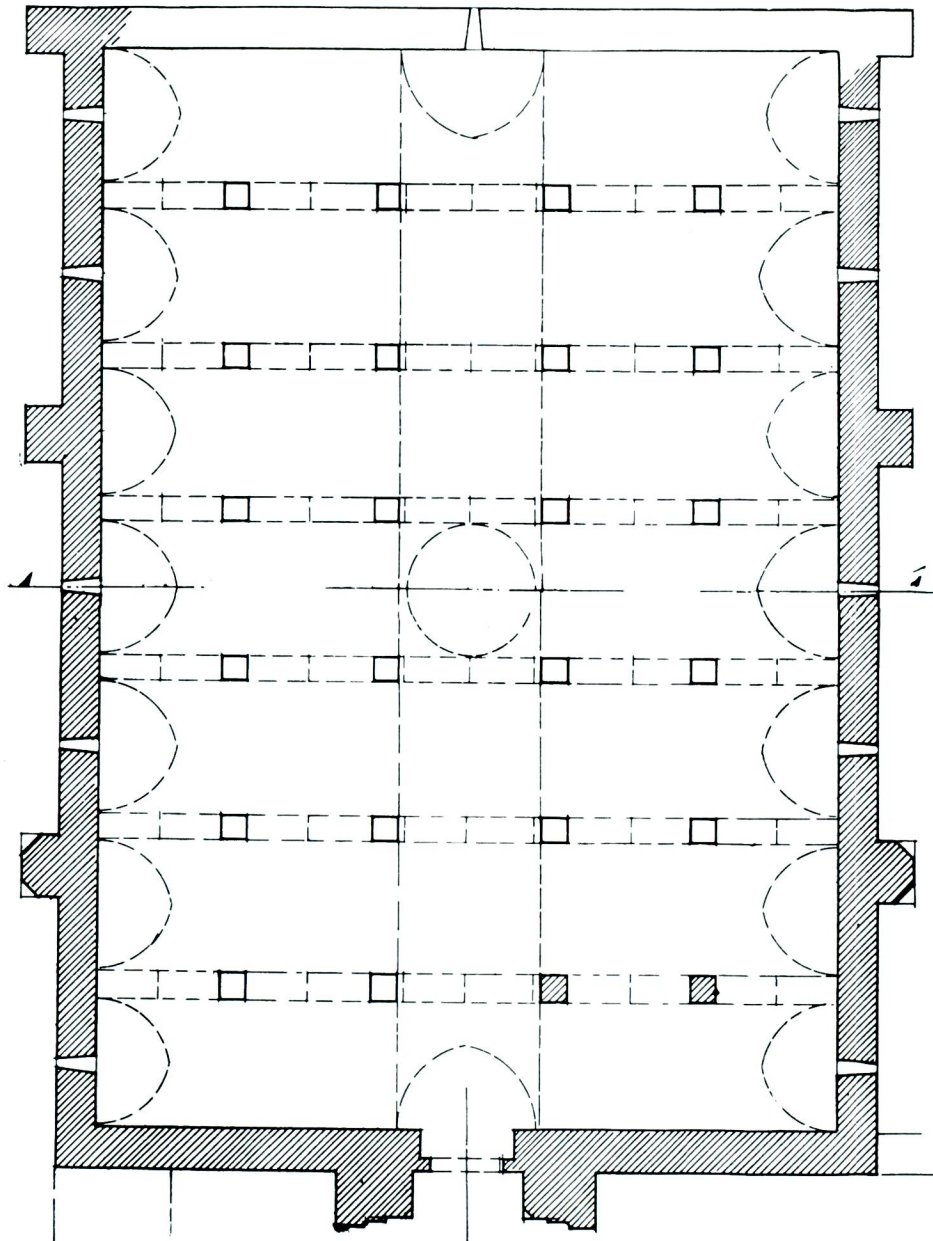
Res. 23



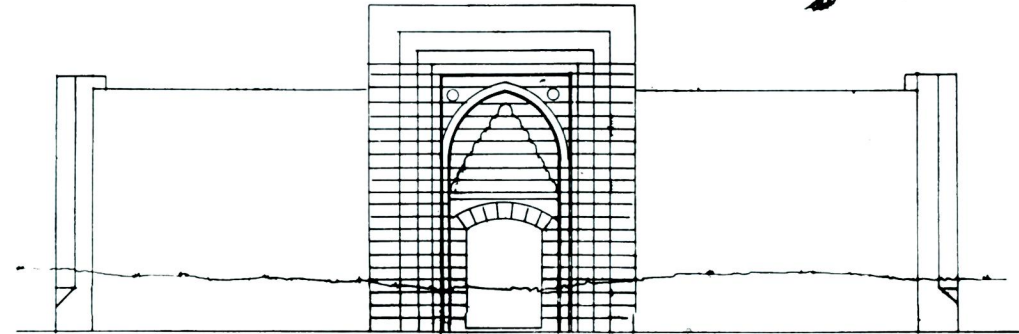
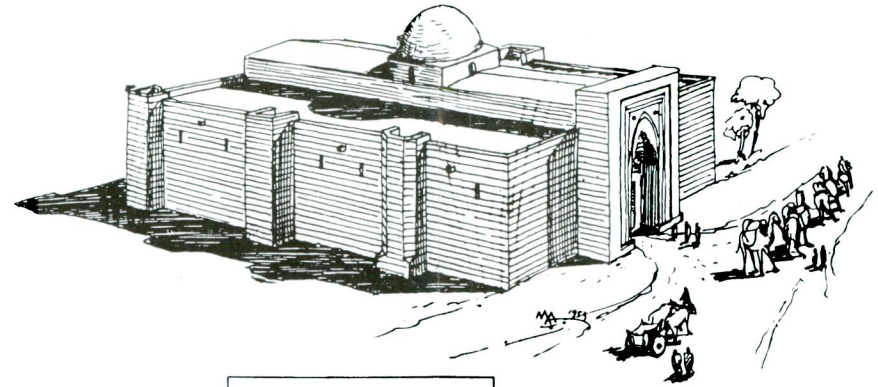
Res. 22

Alayın Planı "Nevşehir - Aksaray,"

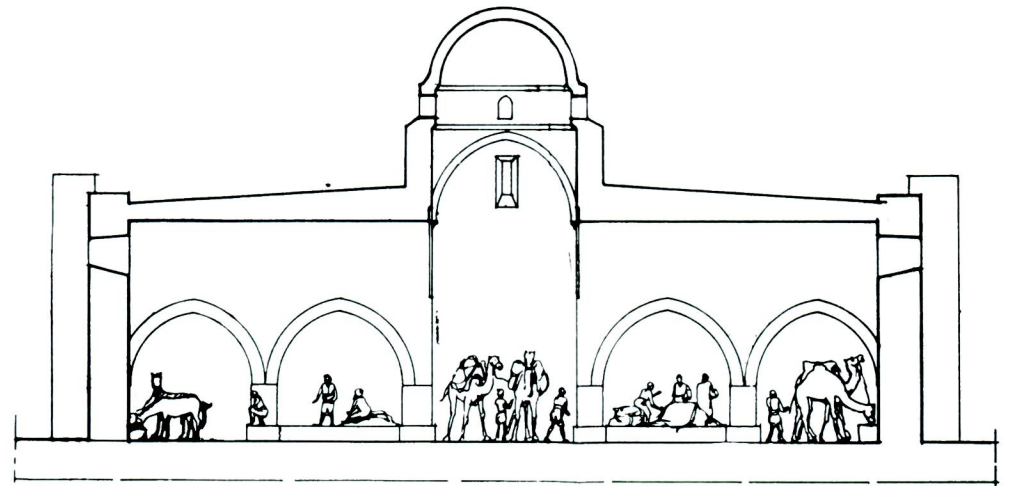
RESTORE



PLAN



CEPHE



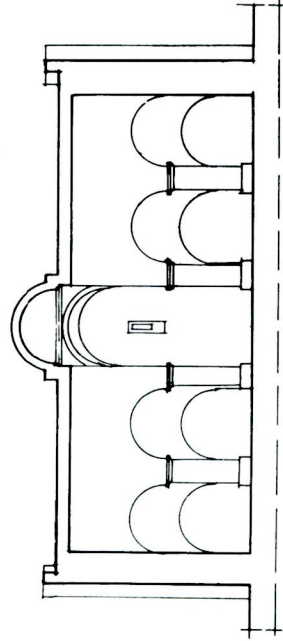
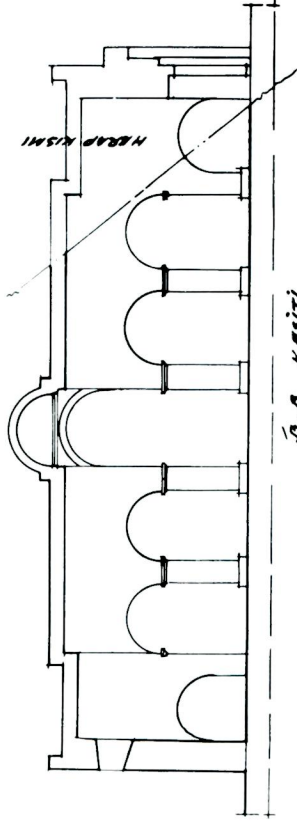
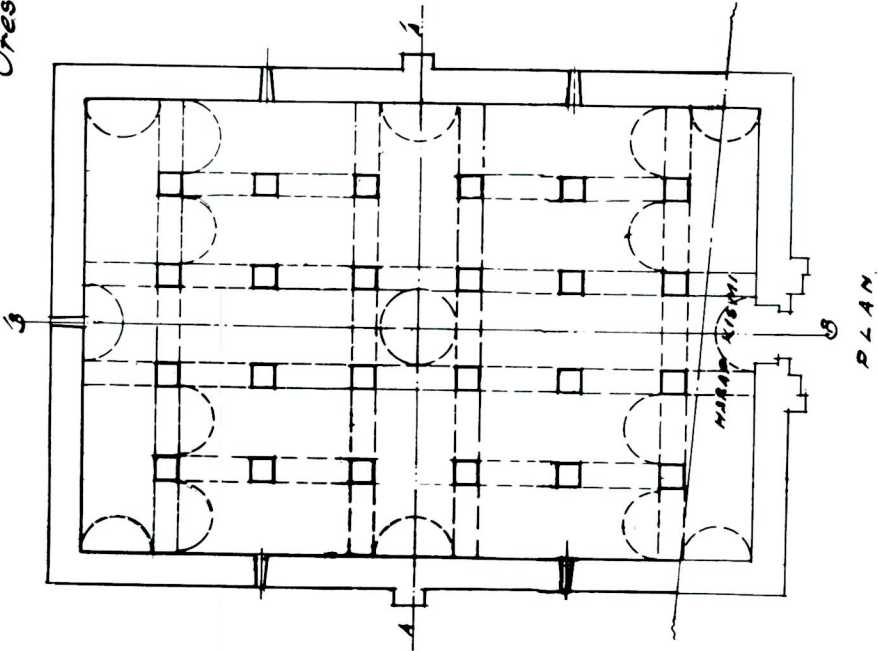
A-A KESİTİ



Öresin Hanı "Neçehir-Aksaray"

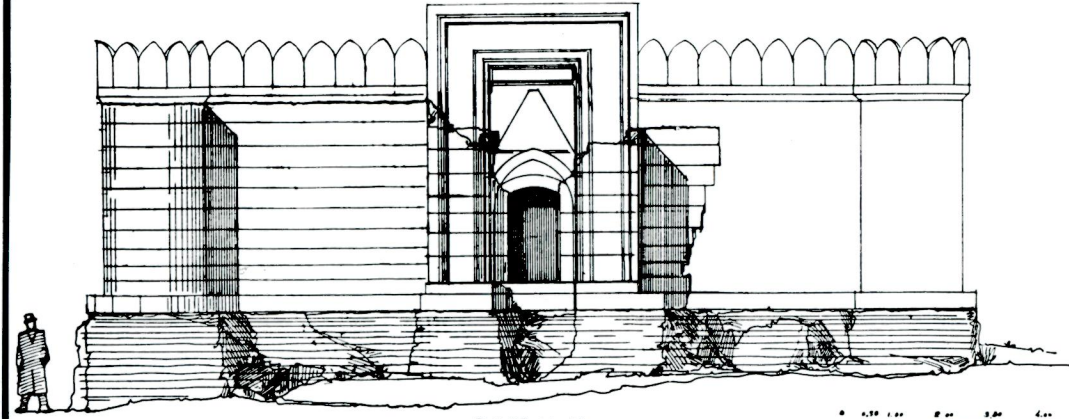
P.1

KISIMEN RESTÖRE

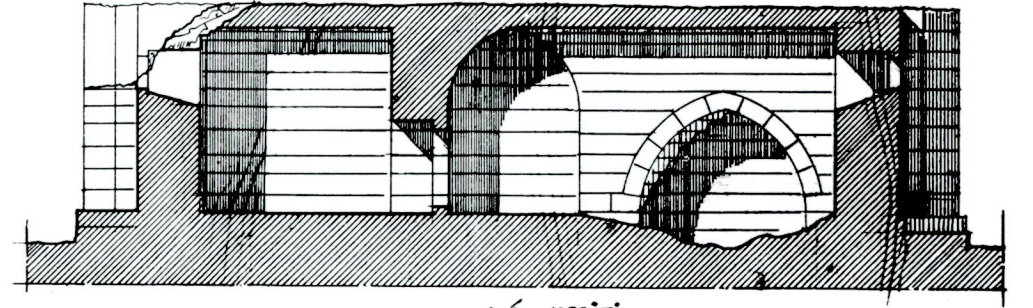


Plan: 2

Kayseri - Erkelet Hızır İlyas Köşkü " Seyran Köşkü "



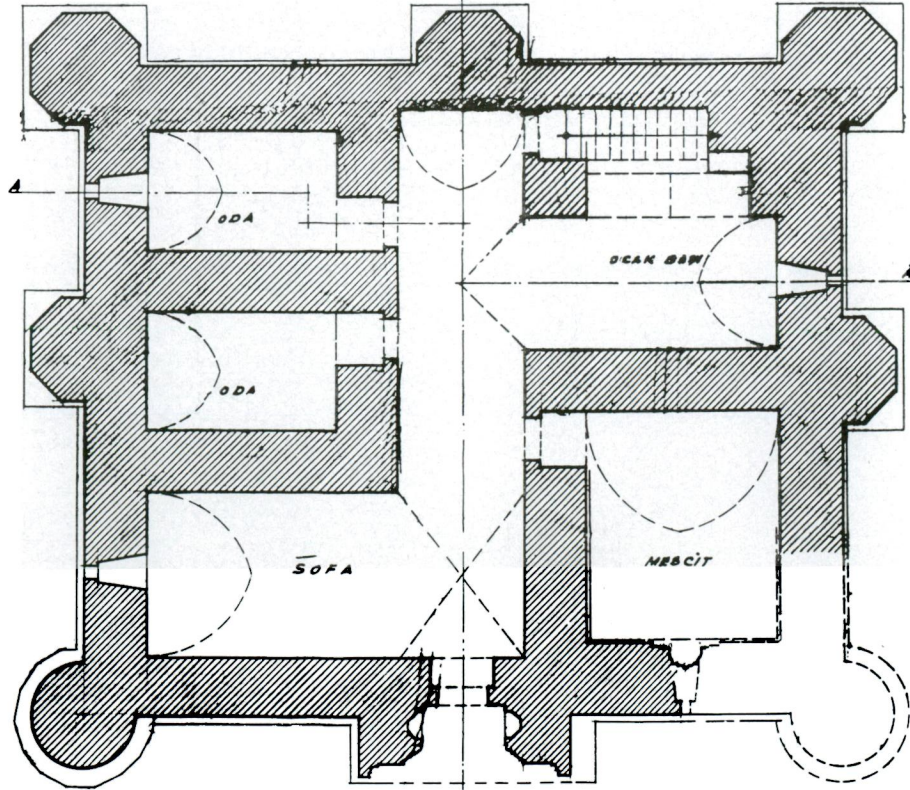
CEPHE



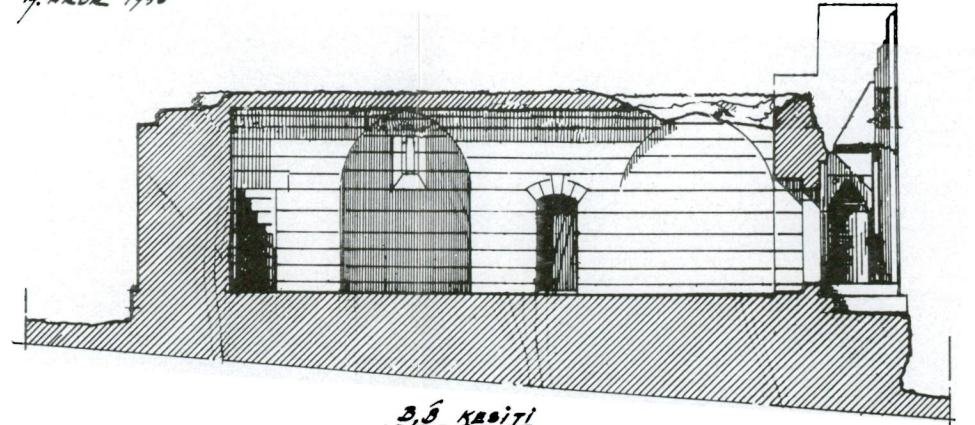
A-A KESİTİ



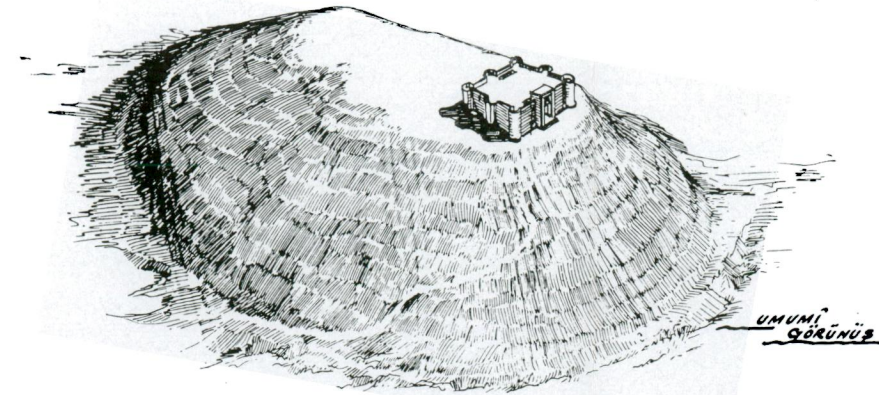
M. Akok 1956



PLAN



B-B KESİTİ



UMUMİ GÖRÜNÜŞ

sade ve diğerlerinin aksine, basık kemerlidir. Binanın içten ve dıştan en çok tahribe uğramış kısmı burasıdır (Res. 16). Mesçit, diğer odaların aksine, hole muvazi bir şekilde tonozlanmıştır. Tabana nazaran seviyesi biraz daha yüksek olan ve ahşaptan bir imam sahanlığının bulunmuş olacağı tahmin edilen mihrabın, ancak, küçük bir kısmının korunmuş olması mesut bir tesadüftür. Çünkü, bu kalıntı binanın mesçidi bulunduğunu ispata yaramıştır. Yukarıda ve mihrap hizasında güneye nazır bir pencere vardır. Mihrapta korunmuş olan süs sütuncüğünün yarısı filgözü, çerçevenin de zikzak motifleriyle süslendiği anlaşılmaktadır. Bütün diğer odalarda ve holde görüldüğü gibi, mesçit tabanının da üst satırları çok muntazam ve iri taşlarla döşeli olduğu anlaşılmaktadır²⁷. Bugün bütün bu düzenli taban taşları, maalesef, sökülmiş ve başka yapılarda kullanılmıştır. Mesçidin arkasında ve plânımızda *ocakbaşı* olarak işaretlenen kısım, oldukça, büyük bir mutfaktır²⁸. Hole açık olan bu kısım da ona mutakattig tonoz şeklinde birleşmiştir. Mustatil biçimli ocak çok muhkem ve iyi korunmuş bir sivri kemerin altından idare edilmektedir (Res. 21). Ocak gibi, duman deliği de mustatildir (Res. 17). Dama çıkan *serbest merdiven* şeklindeki merdivenin alt kısmı ocağın içinde kalmıştır. Mutfak ışığı baca deliğinden başka, binanın Doğu duvarına açılan bir pencereden de almaktadır.

Bu izahattan anlaşılacağı üzere, bütün binada tonoz örtü vardır. Hiçbir yerinde kubbe yoktur. Tonozlar da sivri kemer tonoz şeklindedir. Mesçit ve oda kapılarının her üçünde de kapı kanat yerlerinin varlığı, bunların esasında kapalı olduğunu göstermektedir.

Binanın dışı:

a — *Üstü-damu*: Holün sağ kuzey köşesindeki düz lentolu kapı, bir merdiven başı geçididir (Res. 21). Bunda kapı kanat yeri olmadığından, açık durduğu anlaşılmaktadır. 12 Basamağı olan bu merdivenle, doğrudan doğruya, tarasaya, dama çıkılır (Res. 17). Basamakların rih irtifaları fazla ve ayrıca birbirlerine de müsavi değildir. Bunun sebebini basamakların dış kaplamaya paralel olarak yapılmasında aramalıdır. Merdivenin sağ kenarındaki mustatili açıklık, baca deliğidir (Res. 17). K. Erdmann üst tarasada tonozların her tarafta hakikî

²⁷ Haydar Bey Köşkü'nün döşeme taşları için bk. K. Erdmann, *AA* 1954 s. 171.

²⁸ H. Barth, s. 55 ve K. Bittel, *AA* 1939, s. 560.

örtüden 40 cm. ye kadar yükseldiğini, isabetle, müşahede etmiştir ²⁹. Biz üst tarası çeviren dendânelerden, yani, korkuluğu teşkil eden taşlardan iki tanesini düştükleri yerde tetkik etmek imkânını bulduk. Bunlar yonu taşı halindedir, ve birbirlerine alışık olarak yapılmışlardır. Aralarında boşluk olmadığı, taş kenarları tetkik edilince görülmektedir. Bu bakımdan, tarasın kenar duvarları mahiyetinde olan bu taşlar, plân levhamızın cephe resminde de görüldüğü gibi, sık dendâne sistemine göre tertiplenmişlerdir ³⁰. Âbideyi bizden daha önce görmüş olan müdekkikler, üstte ikinci bir katın bulunmadığında ittifak etmişlerdir ³¹. Hakikaten, ahşap bir üst katın da bulunmayacağı konusunda, K. Erdmann haklıdır ³².

b — *Beden duvarları:*

Bina, kuleleri dahil, her tarafta bir kaide teşkil eden ve duvar hattından dışarıya doğru 15 cm. lik dar bir çıkıntı arzeden ve kaplama tekniğinde muntazam bir şekilde işlenmiş bir *Socket* üstüne oturmaktadır (Res. 14-16). *Socket*'ın üstüne bastığı iri temel taşları toprağın altında kaldığından, üsttekileri gibi, muntazam olarak işlenmemiştir (Res. 14). Binanın batı, doğu ve bilhassa cephesindeki toprağın zamanla aşağıya doğru kayması ve ayrıca mahsus surette taşınması, önce buradaki temel taşlarının açığa çıkarılmasına, sonra da sökülmelerine sebep olmuştur. Bunun tabii neticesi olarak da bugün bu muhteşem âbidenin güney-batı yarısı ve hattâ portali öne doğru kaymış ve yıkılmak, uçmak tehlikesiyle karşı karşıya bırakılmıştır ³³. Esasen cephenin doğu yarısı ve buradaki mescidin üst örtüsü ile köşe kulesi 1939 yılından çok daha önce yıkılmıştı ³⁴ (Res. 16). Binanın arka tarafı esas seviyesini muhafaza etmekte olup, ufkidir (Res. 15). Yalnız bu cephede pencere yoktur. Beden duvarları her dört yönde de kalın ve çok muhkemdir. Yedi kuleden yalnız bir tanesi yıkılmıştır. Güney cephesindeki köşe kuleleri yuvarlaktır (Res. 14). Bunların

²⁹ K. Erdmann, *AA 1954*, s. 172.

³⁰ Bunlar için bk. A. Gabriel I, Res. 24-25 ve 30.

³¹ A. D. Mordtmann, s. 137; H. Barth, s. 55 ve K. Erdmann, *AA 1954* s. 172.

³² K. Erdmann, *AA 1954*, s. 172.

³³ K. Bittel, *AA 1939*, s. 560.

³⁴ Bu kulenin daha 1850'de yıkılmış olduğunu öğreniyoruz (A. D. Mordtmann, s. 137).

ortasında kapı bulunduğundan üçüncü bir kule yoktur. Kuzey yönündeki köşe kuleleri yedi köşelidir (Res. 15). Dört köşe kulesi arasında, yani, kuzey, doğu, ve batı cephelerinde beşer köşeli birer kule daha mevcuttur. Binanın etrafı taş rampalı olmalıdır.

c — *Portal* :

Girişin ve bedenden ileri çıkıntılı çerçevenin yukarı kısımları yıkılmıştır (Res. 14). Biz bu kısmı, plânın cephe resminde görüldüğü şekilde, tamamlamağı teklif ediyoruz. Cümle kapısının kapı eşiğini ve düz ön sahanlığını, en fazla, 3 veya 4 basamak takip etmiş olmalıdır; bugün bunlardan hiçbir iz kalmamıştır. Stlaktitli kubbe ile ³⁵, yan nişlerin satırları arasında bir silme vardır (Res. 18). Üst kubbenin stlaktitli olduğunu, yan sövelerin geniş ve nişli hali de teyit etmektedir. Şimdi parçalanmış olan kitabe bunun üstüne yerleştirilmişti. Kapı girişinin sivri kemer üzengisi yerindedir. Bunun içindeki basık kemerin izini de takip etmek mümkündür. Sâde nişlerin stlaktitli kubbeleri üstündeki müsellesî satırlar birer gülçe ile, onların yukarı-sındaki taşlar da hendesî motiflerle bezelidir (Res. 18). Portal cephesinin dış geniş satırı birbirine girift örgülerle bağlı yıldız motifi³⁶, korniş hattı da bir nevi stilize palmetlerle süslüdür (Res. 19). İç ve dış satırın birleştiği köşelerdeki yarım sütunlar *meander* motifiyle süslü olup, stlaktitli kubbenin dış cephesini tutmaktadır. Mermer bloklar, yarlarda, koyu renkli andezite dişli bir şekilde bağlanmıştır.

Binanın Tarihi:

A. D. Mordtmann'ın 1858'de binanın iki satırlık kitabesinin yalnız tarih kısmını okumuş olması da mes'ut bir tesadüftür³⁷. Bundan âbidenin H 639—M 1241'de inşa edildiği anlaşılmıştı. Bundan sonra kitabe kaybolmuştu. Yalnız 1953 yılında Eski Eserler ve Müzeler Umum Müdürlüğü Arşiv şefi Muhterem Zeki Oral yazıları kazanmış olan kitabenin iki parçasından birini Erkilet'de -cami avlusunda diğerini Kayseri Müzesindeki taş eşya koleksiyonları arasında -En. No. 2061- bulup okumağa muvaffak olmuş ve burada neşretmemize müsaade buyurmuştur. Meslekdaşımızın bu yardımına, bilhassa, müteşekkirimiz. Z. Oral kitabenin üç parçaya bölünmüş olacağını tahmin etmektedir. Birinci parçadaki şu kitabenin baş

³⁵ Kapı kubbesine ait stlaktit parçalarından bir tanesini Erkilet içinde gördük.

³⁶ K. Bittel, *AA* 1939, s. 561.

³⁷ A. D. Mordtmann, s. 491 ve H. Barth, s. 55.

سلطان الاعظم ظل الله في العالم ...
سلاطين قامع الكفرة والمشر ...

kısmı ve nihayeti kaybolduğundan binanın mânası, yani ne işe yaradığı tâyin edilememektedir. İkinci parça da tam değildir. Bunda arkadaşlarımız yalnız tarihin, *تسع وثلاثين وستماية* (639'un) kaldığını tesbit etmekle A. Mordtmann'ı da doğrulamış bulunmaktadır. Hâlâ kaybolduğu anlaşılan üçüncü parçada II Sultan Keyhusrev isminin yazılmış olması kuvvetle muhtemeldir.

Binanın mânası :

Bugün halk arasında *-Hızırilyas-tepesi-* olarak anılan bu âbideyi A. D. Mordtmann, bir köşk, yaz sarayı olarak ve harp zamanlarında da, muhtemelen küçük bir kale vazifesini gördüğünü³⁸, H. Barth'da bir köşk olduğunu kabul etmiştir³⁹.

A. Gabriel, âbidemizi görmemekle beraber, onu *Haydar Bey Köşkü* ile ilk defa mukayese eden müdekkiktir⁴⁰. K. Bittel buranın bir köşk veya Kayseri ovasını, yollarını kontrol eden askerî bir yapı⁴¹, odaların küçüklüğünü göz önünde tutan K. Erdmann da askerî bir mânası olduğunu kabul etmektedir⁴². Türk Sanat Tarihi Öğretim Görevlisi Yüksek Mimar Ali Saim Ülgen, âbidenin bir köşk olduğunu düşünmektedir. Muhteşem mermer kapısı, mihrabı süslü büyük mescidi, fevkalâde işçiliği ve nihayet halk ağzında bugün de *Köşk* olarak yaşaması, âbidenin bir köşk olduğunu göstermektedir. Kanatımızca, yalnız askerî mânası olan bir binanın, *Hızırilyas Köşkü* kadar güzel, muntazam ve dolayısıyla pahalı bir bina olması icap etmez. Ayrıca, K. Erdmann'ın oda tanzimi bakımından işaret ettiği paralelleri de görüşümüzü teyit eder mahiyettedir. Mamafih, en mühim bir yola ve ortasında en büyük bir ticaret, kültür ve askerlik merkezinin bulunduğu ovaya, tam mânasıyla, hâkim bir noktaya kurulan bu kadar muhkem bir binanın, icabında, askerî bir vazife ifa edeceğinden de şüphemiz yoktur⁴³.

³⁸ A. D. Mordtmann, s. 137.

³⁹ H. Barth, s. 55.

⁴⁰ A. Gabriel I, s. 90, not: 1.

⁴¹ K. Bittel, *AA* 1939, s. 562.

⁴² K. Erdmann, *AA* 1954, s. 172.

⁴³ Biz, sayıları pek az ve harap durumda olan Selçuklu köşkleri üstünde, yakında neşredeceğimiz Taşkınpaşa sarayı münasebetiyle, yeniden durabileceğimizi umuyoruz. Makale baskıda iken K. Karame'tnin Erkilet, 1942 *Kayseri* adlı broşürünü gördük. Burada âbide tasvir edilmiş, kitabelerin bulunduğu yerler yazılmış, mânasını izaha yarayacak rivayetler nakledilmiştir.