

LEGATUM REFAH ENDEKSİ ÇERÇEVESİNDE TÜRKİYE’NİN ANALİZİ: 2007-2022

Mustafa Çağlar ÖZDEMİR¹, Mahmut KAYA²

Öz

Legatum Refah Endeksi, 167 ülkenin 2007’den beri istikrarlı verisini tutmaktadır. Endeks 3 tematik alan altında sınıflandırılmış 12 refah bileşeni ve 67 uygulanabilir politika alanı (öge) altında 300 gösterge ile desteklenmektedir. 8 bölgede küresel nüfusun %99,4’ünü kapsayan örneklem oranı ile çalışmaktadır. Bu çalışma, betimsel bir analiz ile Türkiye’nin 2007-2022 dönemi refah durumunu, Legatum Endeksi çerçevesinde ayrıntılı olarak ele almayı amaçlamaktadır. Son rapor dahil yayınlanan tüm raporlar incelenmiş, ilgili veri tabloları, çalışmanın yapısına göre düzenlenerek analize ilişkin alt yapı oluşturulmuştur. Zaman serileri revizyonları yapılarak grafikler üretilmiş ve okuyucuya detaylı bir analiz sunulmuştur. Çalışmada, Legatum refah endeksi bileşenlerine ilişkin olabildiğince sade ve kapsamlı açıklamalara yer verilmiştir. Türkiye’nin hangi bileşenlerde iyiye gittiği, hangilerinde kötüleştiği veya değişim olmadığına ilişkin çıkarımlar oluşturulmuştur. Sonuçta Legatum Endeksindeki 300 (Türkiye için 299) göstergenin 174’ünde gerileme, 95’inde artış olduğu, 30’unda değişiklik olmadığı tespit edilmiştir. “Yönetişim” refah bileşeni en çok gerileme yaşanan alt göstergelere sahipken, “sağlık” refah bileşeni en fazla iyileşme kaydedilen göstergelere sahiptir.

Anahtar Kelimeler: Refah, Yoksulluk, Legatum, Refah Bileşenleri, Yoksulluk Ölçümü

JEL Kodları: I38, J18

ANALYSIS OF TURKEY WITHIN THE FRAMEWORK OF THE LEGATUM PROSPERITY INDEX: 2007-2022

Abstract

The Legatum Prosperity Index has been maintaining stable data for 167 countries since 2007. The index is classified into three thematic areas, consisting of 12 welfare components and supported by 300 indicators within 67 applicable policy areas. It operates with a sample rate covering 99.4% of the global population across eight regions. This study aims to analyze Turkey's welfare status in detail during the 2007-2022 period within the framework of the Legatum Index. All published reports, including the latest one, were examined, and relevant Excel worksheets were organized according to the structure of the study to establish the infrastructure for analysis. Time series revisions were conducted, and graphs were generated to provide the reader with a detailed analysis. The study includes concise and comprehensive explanations related to the components of the Legatum Prosperity Index. Inferences were made regarding which components Turkey has improved in, worsened in, or remained unchanged. As a result, out of the 300 indicators in the Legatum Index (299 for Turkey), it was determined that there was regression in 174 indicators, improvement in 95 indicators, and no change in 30 indicators. The "governance" welfare component had the highest number of indicators showing regression, while the "health" welfare component had the most indicators showing improvement.

Keywords: Welfare, Poverty, Legatum, Components of Prosperity, Poverty Measurement

JEL Codes: I38, J18

¹ Prof. Dr., Sakarya Üniversitesi, Siyasal Bilgiler Fakültesi, cozdemir@sakarya.edu.tr, <https://orcid.org/0000-0002-3593-5864>

² Doktora öğrencisi, Sakarya Üniversitesi, Sosyal Bilimler Enstitüsü, mkaya.net@gmail.com, <https://orcid.org/0000-0002-4691-9739>



GİRİŞ

Küresel bir düşünce kuruluşu olarak İngiltere merkezli faaliyet yürüten Legatum Vakfı, dünyadaki ekonomik ve siyasi gelişmeleri anlamak ve araştırmak için çalışarak dünya genelinde refahın artırılmasına katkıda bulunmayı amaçlayan bir kuruluştur. Legatum vakfına bağlı olarak çalışan Legatum Enstitüsü, 2007'den beri küresel çapta ve ülkeler özelinde “kendine has bileşenlere sahip” Legatum refah endeksini yayınlamaktadır. Enstitü, yıllar içinde yayınladığı istikrarlı veriler nedeniyle akademik alanda dikkate alınan bir endeks üretmeyi başarmıştır. Bu başarıda, Massachusetts Technology Institute (MIT) kurumsal yapısı altında oluşturulmuş Legatum Geliştirme ve Girişimcilik Merkezi'nin katkısı büyüktür. Yıllar içinde etkinliğini artıran Merkez, günümüzde yenilik odaklı girişimcilik yoluyla sosyo-ekonomik ilerlemeyi hızlandırmak isteyen öğrenciler, mezunlar ve öğretim üyeleri için verimli bir topluluğa dönüşmüştür.

Sosyal politika alanında yapılan çalışmalarda önemli bir veri kaynağı olarak kabul edilen Legatum refah endeksi, hem ülkelerin yıllar içindeki gelişimini ve diğer ülkeler arasındaki sıralamasını izlemek hem de küresel bağlamda toplam refahın değişimini analiz etmek için etkili bir kaynaktır. Örneğin, endeks verileri incelendiğinde son on yıllık periyotta küresel refahın durgunlaştığı hatta gerilediği anlaşılabilir. Bunun öncelikli nedenleri, yönetici kısıtlamaları, siyasi hesap verilebilirlik, toplanma ve örgütlenme özgürlüğü ile bilgiye erişimde yaşanan bozulmalara bağlanmıştır. Üstelik endeks verilerinden anlaşıldığı kadarıyla durgunlaşan hatta gerileyen refahın müsebbibi olarak Covid19 sürecini göstermek de hatalıdır. Çünkü sorun daha köklü uygulanagelen süreçlere dayanmaktadır. Son on yılda, otuz bir ülkede devlet başkanlarının süresi uzatılmıştır. Bu durum hem keyfi uygulamaları artırmakta hem de hesap verilebilirliği zedeleyerek refahı azaltmaktadır. Yine son on yılda ifade ve toplanma özgürlüğü yaklaşık yüz ülkede kötüleşmiştir. Üstelik bu kötüleşme sadece gelişmekte olan ülkelere değil gelişmiş batı ülkelerinde de gerçekleşmiştir. Ayrıca birçok ülkede sosyal medya dahil farklı iletişim kanallarına erişim çeşitli müdahaleler yoluyla engellenmeye çalışılmaktadır. Acemoğlu ve Robinson (2012), kapsayıcı ve örten kurumların ekonomik başarı üzerindeki etkilerini açıklayarak, kapsayıcı kurumların gelişimini engelleyen siyasi ve kurumsal yapıların, toplumda adaletsizlik, yolsuzluk ve ekonomik gerileme oluşturduğunu ifade etmektedir.

Legatum enstitüsü, refaha erişimin kestirme bir yolu olmadığı vurgular. Refahın, ülkelerin kendine has özellikleri dikkate alınarak oluşturulması gerektiği ve refahı artırmanın sihirli bir reçetesinin olmadığına dikkat çekilir. Ancak refahın tesisi için insanın temel ilkelerine yatırım yapılması ve özellikle iyi yönetim, hukukun üstünlüğü, güçlü sosyal sermaye ve kişisel özgürlüklerin korunması ve garanti altına alınması önemlidir. Bunun yanında eğitim, sağlık, yaşam standardı ve çevre gibi konulara stratejik bir özenle yatırım yapılmalıdır. Stratejik özenle yatırımdan anlaşılması gereken, beklenen faydaların sağlanması için

yatırımları etkin kılacak altyapının çok boyutlu dinamikler dikkate alınarak oluşturulmasıdır. Daha açık bir ifadeyle; doğrudan zayıf refah parametresine odaklanmak yerine, o parametreyi zayıflatan asıl unsurlara dikkat edilerek bütüncül bir refah politikası üretilmelidir. Bütüncül refah politikası, ortak amaç ve hedefler çerçevesinde refahın artırılması için topyekûn hareket etmeyi gerektirir. Tüm bunları yaparken toplumun yapısını çok iyi bilen, kapsayıcı ve bilge liderlere büyük görev düşmektedir. Legatum enstitüsüne göre refahın tesisi için öncelikle bilgi ve ardından bilgelik gerekir.

Bu çalışmada Legatum endeksi çerçevesinde Türkiye'nin durumu 2007-2022 arası betimsel olarak analiz edilmiştir. Amacımız, gerileyen veya ilerleyen refah bileşenlerini politika yapımcılarına ve okuyuculara duyurmak ve uluslararası bir sıralama olan endekste konumumuzu değiştiren nedenleri ortaya koyabilmektir. Böylece refahın tesisi ve dağılımındaki optimizasyon için gereken tedbir ve müdahalelerde, uluslararası geçerliği olan bir endeks bağlamında politikaların yönlendirilmesine katkıda bulunmak ve farkındalığı artırmak hedeflenmektedir. Türkiye'de refahın seviyesi, farklı gelir seviyesi ve görüşe sahip grupların algısına bağlı olarak belirlenemez. Uluslararası çapta ve tüm ülkelerin içinde olduğu bir sıralamadaki yerimiz bu seviyenin belirlenmesi için en doğru yoldur. Elbette refahın tüm bileşenleri Legatum endeksinde kullanılan değişkenlerle sınırlandırılmaz. Ancak endeks, günümüz Türkiye'sinde iyileşmesi beklenen ve etkileri toplumu rahatlatarak bileşenlerden oluştuğu için bu çerçevede bir analiz faydalıdır.

Çalışma üç başlıkta yapılandırılmıştır. İlk başlıkta Legatum endeksi genişletilmiş özet olarak tanıtılmıştır. Endeksin anlaşılabilirliği için temel bileşenlere vurgu yapılmış, ölçüm parametrelerinin ayrıntılarına girilmemiştir. Tüm bileşenlerin ayrıntılı olarak tanıtılması, bu çalışmanın yazarlarınca yapılan tercümelerde yaklaşık otuz sayfayı bulmaktadır. Bu çapta bir paylaşım çalışmanın sayfa sınırlığı yüzünden mümkün değildir. Ancak ilgili ve meraklıların ihtiyaç duyabileceği gerekli internet adresleri paylaşılmıştır.

İkinci başlıkta Türkiye'nin 2007'den bu yana endeks içindeki konumu analiz edilmektedir. Kolay anlaşılabilirliği için grafikleştirilen veriler bu başlık altında yorumlanarak okuyucuya sunulmuştur.

Son başlık gerileme ve ilerleme kaydedilen refah bileşenlerinin tartışılmasına ayrılmıştır. Söz konusu bileşenler, ilgili dönemin gelişmeleri ile karşılaştırılarak yorumlanmıştır. Bu sayede refahın artırılması için hangi konulara dikkat edilmesi gerektiği ortaya konulmaya çalışılmıştır.

LEGATUM REFAH ENDEKSİ HAKKINDA AÇIKLAMALAR

Legatum Refah Endeksini kapsayıcı ve en doğru açıklamanın yolu, en son yayınlanan 2023 raporunun "Endeks nasıl kullanılır?" başlığı altındaki açıklamalardan doğrudan faydalanmaktır. Bu sayede, endekse

ilişkin diğer çalışmalardaki farklı algılayışlar ayıklanmış, kavram ve kapsam konusunda şüpheler azaltılmış olur.

167 ülkenin 2007'den beri 16 yıllık verisini aynı göstergelerle barındıran endeks 8 bölgede küresel nüfusun %99,4'ünü kapsayan örneklem oranı ile çalışmaktadır. 81 farklı veri kaynağından beslenen endeks için 105 farklı uzmandan tavsiye alınmaktadır.

Endeks 3 tematik alan altında sınıflandırılmış 12 refah bileşeni ve 67 uygulanabilir politika alanı (öge) üzerine yapılandırılmıştır. Refah bileşenleri 300 gösterge tarafından desteklenmektedir. Yaklaşık 50 bin (49,993) ayrık veri noktası bulunmaktadır (Ayrık veri noktaları genellikle kesin değerleri temsil eden sayılar olarak tanımlanabilir).

Endeksin 3 tematik alanı şunlardır: Kapsayıcı Toplular (Inclusive Societies), Açık Ekonomiler (Open Economies), ve Yetkilendirilmiş/Güçlendirilmiş İnsanlar (Empowered People). Üç ana tematik alan Legatum enstitüsünün refah anlayışı çerçevesinde oluşturulmuştur. Buna göre refah, her bireyin temel özgürlüklerini ve güvenliğini koruyan güçlü bir sosyal sözleşmeye sahip kapsayıcı bir toplum tarafından desteklenmelidir. Aynı zamanda refah, yoksulluktan çıkışta sürdürülebilir yollar üretmek için fikirlerden ve yeteneklerden yararlanan açık bir ekonomi tarafından da yönlendirilmelidir. Son olarak refah toplumunun oluşumu ancak insanların kendi başına bir şeyler yapma veya karar verme bilgisine, güvenine, araçlarına veya yeteneğine sahip olması ile mümkündür.

Kapsayıcı Toplular tematik alanında Emniyet ve Güvenlik, Kişisel Özgürlük, Yönetişim, Sosyal Sermaye yer almaktadır. Bu alandaki refah bileşenleri vatandaş ve devlet ilişkisinden, şiddetin toplumsal normlara nüfuz etme derecesine, farklı grup ve bireylerin özgürlüklerinin etkileşimine, bireylerin birbirleriyle, topluluklarıyla, milletlerle, kurumlarıyla ve çevreleriyle etkileşim biçimlerine kadar uzanır. Bu konular, özellikle ikinci dünya savaşından sonraki dönemde 1947'de Locke, 1969 Galtung ve 2003 De Tocqueville çalışmalarında hem modern insan deneyiminin çoğunluğu için pratik bir değerlendirme hem de akademik bir çalışma konusu olmuştur.

12 refah bileşeni; Emniyet ve Güvenlik, Kişisel Özgürlük, Yönetişim, Sosyal Sermaye, Yatırım Ortamı, Girişimcilik Koşulları, Pazar Erişimi ve Altyapısı, Ekonomik Kalite, Yaşam Koşulları, Sağlık, Eğitim ve Doğal Çevre olarak sıralanmaktadır. Emniyet ve Güvenlik, bireylerin ve toplulukların savaş ve iç çatışma, terörizm, siyasi terör, şiddet suçları ve mülkiyet suçlarından ne derece arınmış olduğunu ölçer. Kişisel Özgürlük, temel yasal haklara, bireysel özgürlüklere ve sosyal hoşgörüyeye yönelik ilerlemeyi ölçer. Yönetişim, güç üzerinde ne kadar kontrol ve kısıtlama olduğunu ve hükümetlerin yolsuzluk olmadan etkili bir şekilde çalışıp çalışmadığını ölçer. Sosyal Sermaye, bir ülkedeki kişisel ve sosyal ilişkilerin, kurumsal

güvenin, sosyal normların ve sivil katılımın gücünü ölçer. Yatırım Ortamı, Yatırımların ne ölçüde korunduğunu ve kolayca erişilebilir olup olmadığını ölçer. Girişimcilik Koşulları, düzenlemelerin işletmelerin başlamasına, rekabet etmesine ve genişlemesine ne derece olanak sağladığını ölçer. Pazar Erişimi ve Altyapısı, ticareti mümkün kılan altyapının kalitesini ile mal ve hizmet pazarındaki bozulmaları ölçer. Ekonomik Kalite, bir ekonominin ne kadar sağlam olduğunu, sürdürülebilir bir şekilde ve işgücünün tam katılımıyla zenginlik oluşturmak için ne kadar iyi donanımlı olduğunu ölçer. Yaşam Koşulları, tüm bireylerin temel bir refah düzeyine ulaşması için gerekli olan maddi kaynaklar, barınma, temel hizmetler gibi koşullar kümesini ölçer. Sağlık, insanların ne ölçüde sağlıklı olduklarını, sağlık sistemleri, hastalık ve risk faktörleri ile ölüm oranları dahil olmak üzere iyi sağlığı sürdürmek için gerekli hizmetlere ne ölçüde erişebildiğini ölçer. Eğitim, yetişkin nüfustaki becerilerin yanı sıra eğitimin dört aşaması (okul öncesi, ilköğretim, ortaöğretim ve yükseköğretim) genelinde kayıtları, sonuçları ve kaliteyi ölçer. Doğal Çevre, fiziksel çevrenin insanların günlük yaşamına doğrudan etkisi olan yönlerini ve gelecek nesillerin refahını etkileyebilecek değişiklikleri ölçer (Legatum Prosperity Index, 2023). 67 uygulanabilir politika alanı (öge) Tablo 1’de gösterilmiş olup diğer alt 300 göstergenin bu çalışma kapsamında teker teker tanıtılması mümkün olmadığından, ilgili politika ve göstergeler web sayfası üzerinden yayınlanan rapor üzerinden incelenebilir.

Tablo 1: Legatum refah bileşenleri ve alt ögeleri

Refah Bileşenleri	Uygulanabilir Politika Alanı (Öğeler)
Yönetişim	Hükümet Etkinliği
	Devlet bütünlüğü ve hükümetin dürüstlüğü
	Kaliteli düzenlemeler
	Yönetici Kısıtlamaları
	Hukuk kuralı ve hukukun üstünlüğü
	Siyasi Sorumluluk
Kişisel Özgürlük	İfade ve Bilgi Edinme Özgürlüğü
	Yasal Ayrımcılığın Yokluğu
	Serbestçe hareket edebilme/faillik
	Toplanma ve Örgütlenme Özgürlüğü
	Sosyal Hoşgörü
Yatırım Ortamı	Mülkiyet hakları
	Finansman Ekosistemi
	Uluslararası Yatırıma İlişkin Kısıtlamalar
	Sözleşme Yürütme
	Yatırımcı Koruması
Sosyal Sermaye	Kurumsal Güven
	Sosyal ağlar
	Yurttaşlık ve Sosyal Katılım
	Kişisel ve Aile İlişkileri
	Kişilerarası Güven
İşgücü Piyasası Esnekliği	

Girişimcilik Koşulları	İş Oluşturma Ortamı
	Yurtiçi Piyasa Rekabet Edebilirliği
	Mevzuat Yükü
	Fiyat Bozulmaları
Emniyet ve Güvenlik	Siyasi Bağlantılı Terör ve Şiddet
	Terörizm
	Savaş ve İç Çatışma
	Şiddet Suçu
Yaşam Koşulları	Mülkiyet Suçu
	Bağlantılılık
	Temel hizmetler
	Maddi Kaynaklar
Pazar Erişimi ve Altyapısı	Barınma
	Zarardan Koruma
	Beslenme
	Ulaşım
	Enerji
	İthalat Tarifesi Engelleri
	İletişim
	Sınır İdaresi
	Su
	Piyasa Bozulmaları
Doğal Çevre	Serbest Piyasa Ölçeği
	Emisyonlar
	Koruma Çabaları
	Tatlı su
Eğitim	Hava Kirliliğine Maruz Kalma
	Okyanuslar
	Orman, Arazi ve Toprak
	Orta öğretim
Sağlık	Yüksek Öğretim
	Yetişkin Becerileri
	İlköğretim
	Okul Öncesi Eğitim
Ekonomik Kalite	Davranışsal Risk Faktörleri
	Bakım Sistemleri
	Fiziksel Sağlık
	Önleyici Müdahaleler
	Akıl sağlığı
	Uzun Ömür
	Mali Sürdürülebilirlik
	Makroekonomik İstikrar
	İşgücü Katılımı
	Hareketlilik
	Üretkenlik ve Rekabet Edebilirlik

Kaynak: Legatum Prosperity Index, 2023

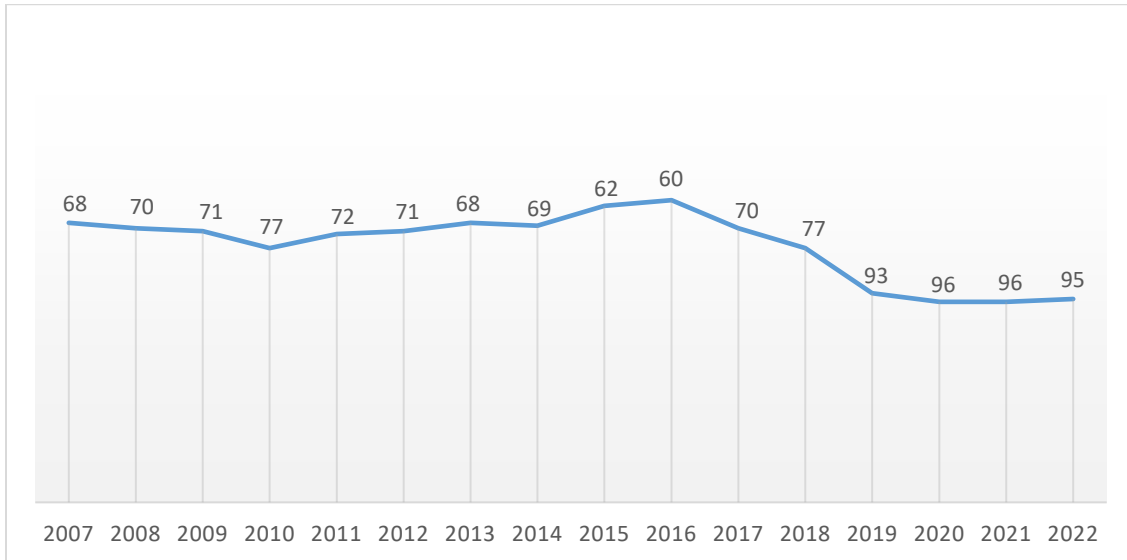
Endeks; siyasi liderler, politika yapıcılar, yatırımcılar, iş dünyası liderleri, hayırseverler, gazeteciler ve araştırmacılar dahil olmak üzere çok çeşitli kullanıcılara fayda sağlamak üzere tasarlanmıştır. 167 ülke için aynı göstergeleri kullanır ve ögeler ve sütunlar oluşturmak için bunları aynı şekilde karşılaştırmalı

olarak birleştirir. Karşılaştırma yapabilmek, bir ülke refahının hangi yönlerinin az ya da çok gelişmiş olduğunu ve ülkelerin diğerleriyle nasıl karşılaştırıldığını keşfetmemizi sağlar. Sıralama ne kadar yüksek olursa, o ülkenin ilgili refah bileşen performansı, sıralamada daha düşük bir ülke ile karşılaştırıldığında o kadar güçlü olur. Buna ek olarak, Endeks ayrıca 16 yıllık bir süre boyunca veri sağlayarak refahın zaman içinde güçlenip güçlenmediğini ve bu değişimi özellikle neyin yönlendirdiğini görmeyi mümkün kılar. Bu nedenle endeks, akranlara karşı performansı kıyaslama, ülke düzeyinde refahın derinlemesine analizi, refahın zaman içindeki değişimi ve nedenini anlamak, artan refahın önündeki bağlayıcı kısıtlamaların veya ülke gündemlerinin belirlenmesi için önceliklerin bildirilmesi gibi amaçlarla kullanılabilir. Endekse ilişkin açıklamalar, yorum katılmadan doğrudan Prosperity Index 2023 raporundan alınmıştır (Legatum Prosperity Index, 2023).

TÜRKİYE’NİN LEGATUM REFAH ENDEKSİ KAPSAMINDA KONUMU 2007-2022

Türkiye Legatum Refah Endeksi 2022 sıralamasında 167 ülke içinde 95. sırada yer almaktadır. 2007’de 68. sırada olan Türkiye, 2010’a kadar üç yıl boyunca gerileme kaydetmiştir. 2011’den itibaren dalgalanmalı bir seyirle iyileşmeler görülmüş, 2016’da 60. sıraya yerleşerek en yüksek refah seviyesine ulaşmıştır. Ancak bu yıldan itibaren refah sıralaması istikrarlı biçimde gerilemeye başlamıştır. Özellikle, 2018-2020 döneminde 19 sıra birden gerileyerek 96. sıraya yerleşmiştir. 2022’de yaklaşık konumunu koruyarak 95. sırada yer almaktadır. Endeksin tutulmaya başladığı 2007’ye göre, 2022’de Türkiye refah seviyesi sıralamasında 27 ülke geriye düştüğü anlaşılmaktadır.

Şekil 1: Türkiye’nin Legatum refah endeksi sıralaması (167 ülke içinde) 2007-2022



Kaynak: Legatum Prosperity Index, 2023

Legatum ülke sıralamasında sıra numarası yükseldikçe refahın azaldığı anlaşılır. Örneğin 1.sırada yer alan ülke en yüksek toplam refah seviyesine sahipken 167.sırada yer alan ülke en düşük toplam refah seviyesindedir. Sıralamanın artması sonucu refah seviyesinin düştüğünü göstermek için Şekil 1'de görüldüğü üzere veriler 167 ülke üzerinden tersine çevrilerek sunulmuştur. Bu nedenle Şekil 1'de sıralama sayısı arttıkça grafik eğrisi azalmaktadır.

Legatum Küresel refah ülke sıralamasında Türkiye'nin etrafındaki alt/üst sıradaki 3 ülkeler; Azerbaycan (92), Belize (93), Kırgızistan (94) ile Morocco (96), El Salvador (97) ve Ghana (96)'dır.

Endeksin tüm ülkeler için tutulmaya başlandığı 2007'de alt refah bileşenleri açısından Türkiye için en kötü skorlar sosyal sermaye, emniyet güvenlik ile kişisel özgürlük alanlarında gerçekleşmişti. 2022'ye gelindiğinde yine bu bileşenlerin sorunlu olduğu anlaşılmaktadır. Ancak bu kez sıralama; kişisel özgürlük, emniyet güvenlik ve sosyal sermaye olarak değişmiştir. Ayrıca 2007'de 60. sırada olan yönetim refah bileşeninin 2022'de 127.sıraya gerilediği de görülmektedir. Tablo 2'de tüm bileşen skorları incelenebilir.

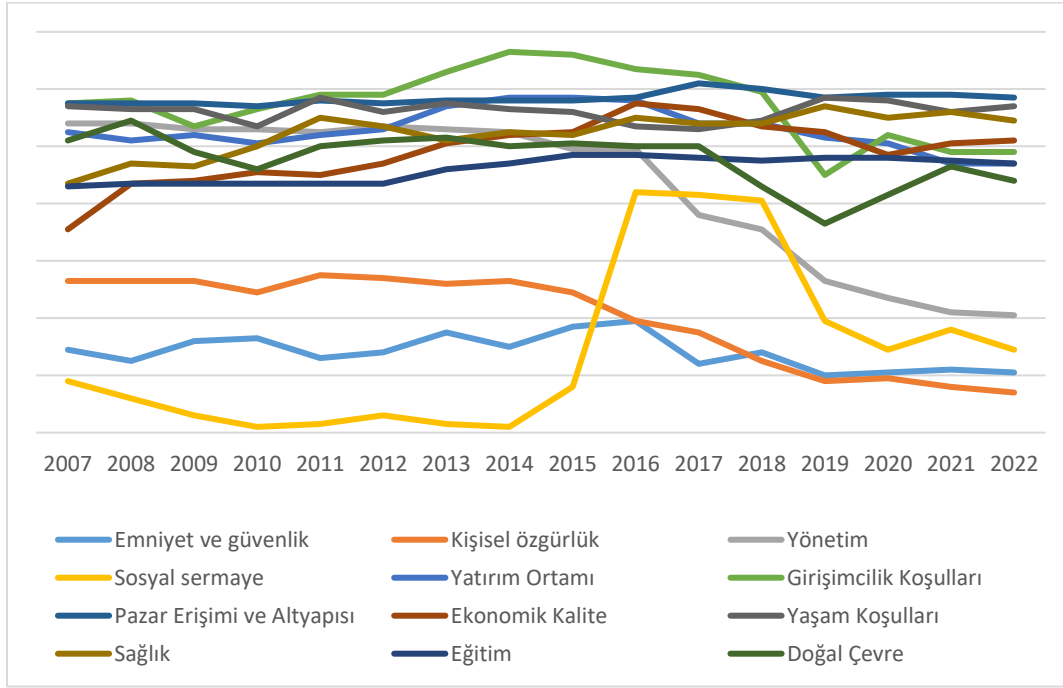
Tablo 2: Türkiye'nin Legatum refah endeksi sıralaması (167 ülke içinde) 2007-2022

S.	YIL	SIRA	Emniyet ve güvenlik	Kişisel özgürlük	Yönetim	Sosyal sermaye	Yatırım Ortamı	Girişimcilik Koşulları	Pazar Erişimi ve Altyapısı	Ekonomik Kalite	Yaşam Koşulları	Sağlık	Eğitim	Doğal Çevre
1	2022	▲ 95	147	154	127	139	74	70	51	66	54	59	74	80
2	2021	▲ 96	146	152	126	132	74	70	50	67	56	56	73	75
3	2020	▼ 96	147	149	121	139	67	64	50	71	52	58	72	85
4	2019	▼ 93	148	150	115	129	65	78	51	63	51	54	72	95
5	2018	▼ 77	140	143	97	87	60	49	48	61	59	60	73	82
6	2017	▼ 70	144	133	92	85	60	43	46	55	62	60	72	68
7	2016	▲ 60	129	129	69	84	52	41	51	53	61	58	71	68
8	2015	▲ 62	131	119	69	152	51	36	52	63	56	64	71	67
9	2014	▼ 69	138	115	63	166	51	35	52	64	55	63	74	68
10	2013	▲ 68	133	116	62	165	54	42	52	67	53	66	76	65
11	2012	▲ 71	140	114	61	162	62	50	53	74	56	61	81	66
12	2011	▲ 72	142	113	63	165	64	50	52	78	51	58	81	68
13	2010	▼ 77	135	119	62	166	67	55	54	77	61	68	81	76
14	2009	▼ 71	136	115	62	162	64	61	53	80	55	75	81	70
15	2008	▼ 70	143	115	60	156	66	52	53	81	55	74	81	59
16	2007	▲ 68	139	115	60	150	63	53	53	97	54	81	82	66

Kaynak: Legatum Prosperity Index, 2023

Tablo 2'de, Kırmızı kötü, sarı orta, yeşil iyi sıralamayı temsil eder. Baştan beri kötü skoru olan sosyal sermaye 2014'te 166.sıradan kayda değer bir iyileşme ile 2016'da 84.sıraya ilerlemiştir. Ancak 2018'den itibaren hızlı bir düşüşle 2022'de 139.sıraya gerilediği görülmektedir. Kişisel özgürlükler 2011'den beri istikrarlı olarak gerilemektedir. Kötü skoru olan emniyet güvenlik refah bileşeni yıllar içinde dalgalanma gösterse de 2016 sonrası dönemde daha da kötüleşmiştir.

Şekil 2: Türkiye'nin legatum refah endeksi bileşenlerine göre sıralama değişimi 2007-2022

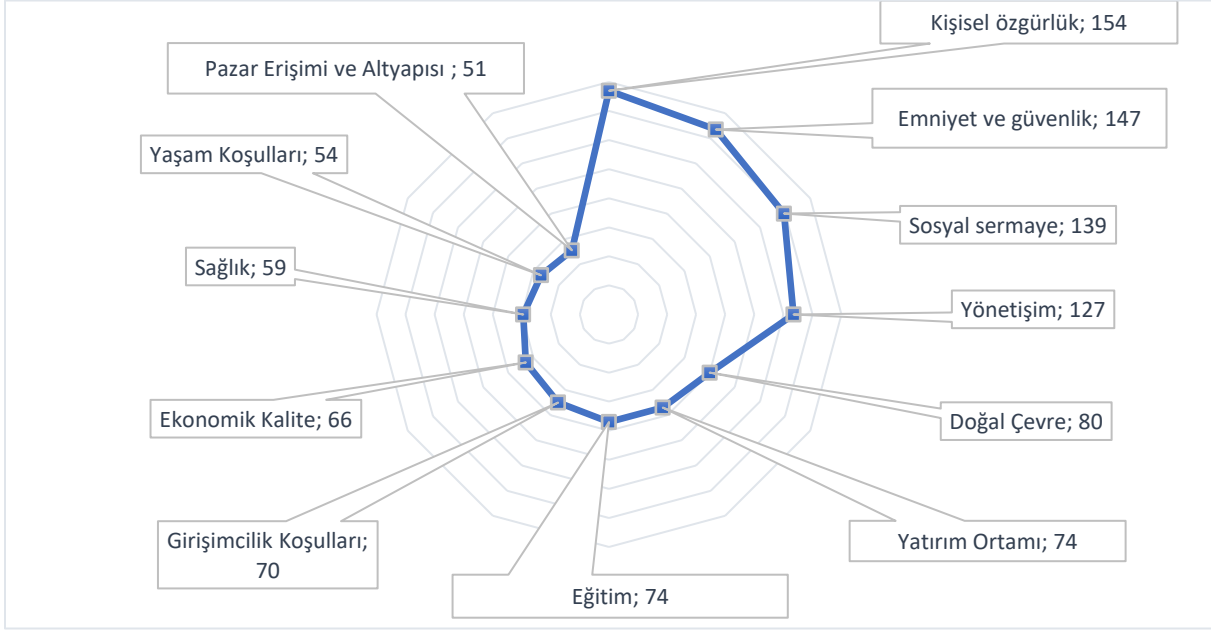


Kaynak: Legatum Prosperity Index, 2023

2022 endeks sıralamasına göre Türkiye, pazar erişimi ve altyapısı (51) ile yaşam koşulları (54) değişkenlerinde en güçlü performansı gösterirken kişisel özgürlük (154) ve emniyet güvenlikte (147) en zayıf performansı göstermiştir. 2007'den 2020'ye en fazla iyileşen refah bileşeni 31 sıra yukarı tırmanan "ekonomik kalite" refah bileşenidir (97.sıradan 66.sıraya). Aynı dönemde en fazla kötüleşen refah bileşeni 67 sıra geriye düşen "yönetim" refah bileşenidir (60.sıradan 127.sıraya).

Şekil 3 nasıl okunmalı?: Radar grafiğinde mavi çizgi, sıralamalara göre şekil almaktadır. Mavi çizgi merkezden uzaklaştıkça, ilgili bileşen sıralaması kötüleşmektedir. Merkeze yakınlık iyi durumu temsil eder. Görselin istenilen yapıda oluşturulması için Türkiye'ye ait her bir bileşen sırası endekste yer alan toplam 167 ülkeden çıkarılarak indirgenmiştir. Görselin daha net anlaşılması için yapılan bu müdahale bileşen sıralamasını değiştirmemektedir. İlgili bileşen sıralaması çevreye yerleştirilmiş parametrelerin yanına açıklama olarak bırakılmıştır. Böylece tek grafikte hem sıralama hem de refah seviyesi izlenebilmektedir.

Şekil 3: Türkiye'nin legatum refah bileşenlerine göre son durumu, 2022



Kaynak: Legatum Prosperity Index, 2023

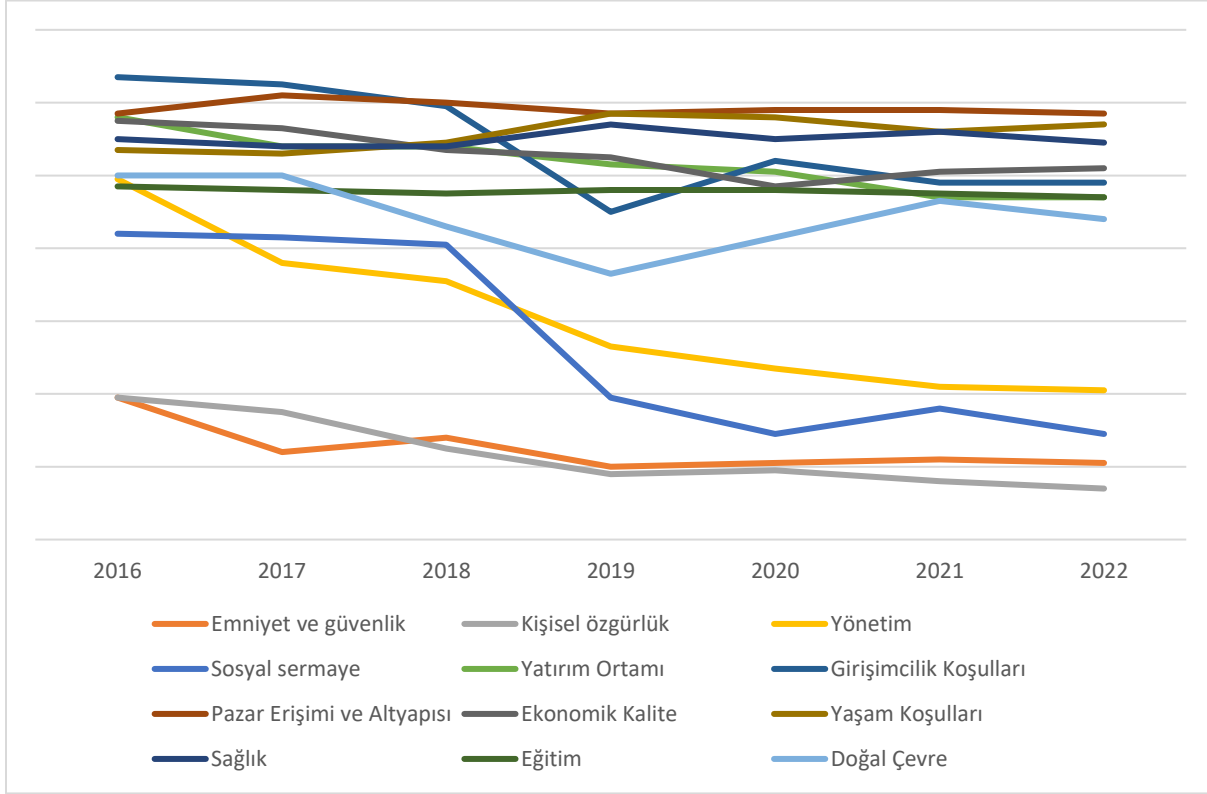
Radar grafiğinden görüleceği üzere Türkiye'nin refah sıralamasını artırabilmek için grafiğin sağ tarafında kalan ve merkezden uzaklaşan bileşenler konusunda daha etkili çalışmalar yürütmek gereklidir. Bu kapsamda; kişisel özgürlük, emniyet güvenlik, sosyal sermaye ve yönetim bileşenlerinin hızla iyileştirilmesi gerektiği açıkça görünmektedir.

TÜRKİYE'NİN REFAH SIRALAMASI DEĞİŞİMİNİN LEGATUM ALT BİLEŞENLERİNE GÖRE ANALİZİ

2007-2016 arası Legatum sıralamasında hafif dalgalı istikrar korunmasına rağmen 2016 ve sonrasında toplamda ve tüm alt bileşenlerde hızlı bir düşüş kırılımı görülmektedir (toplamda 2016'da 60.sıradan 2022'de 95.sıraya 35 sıra gerileme).

2016 sonrası yönetim, sosyal sermaye, girişimcilik koşulları ve kişisel özgürlükler bileşenlerinde belirgin gerileme kaydedilmiştir.

Şekil 4: Türkiye'nin legatum refah endeksi bileşenlerine göre sıralama değişimi 2016-2022



Kaynak: Legatum Prosperity Index, 2023

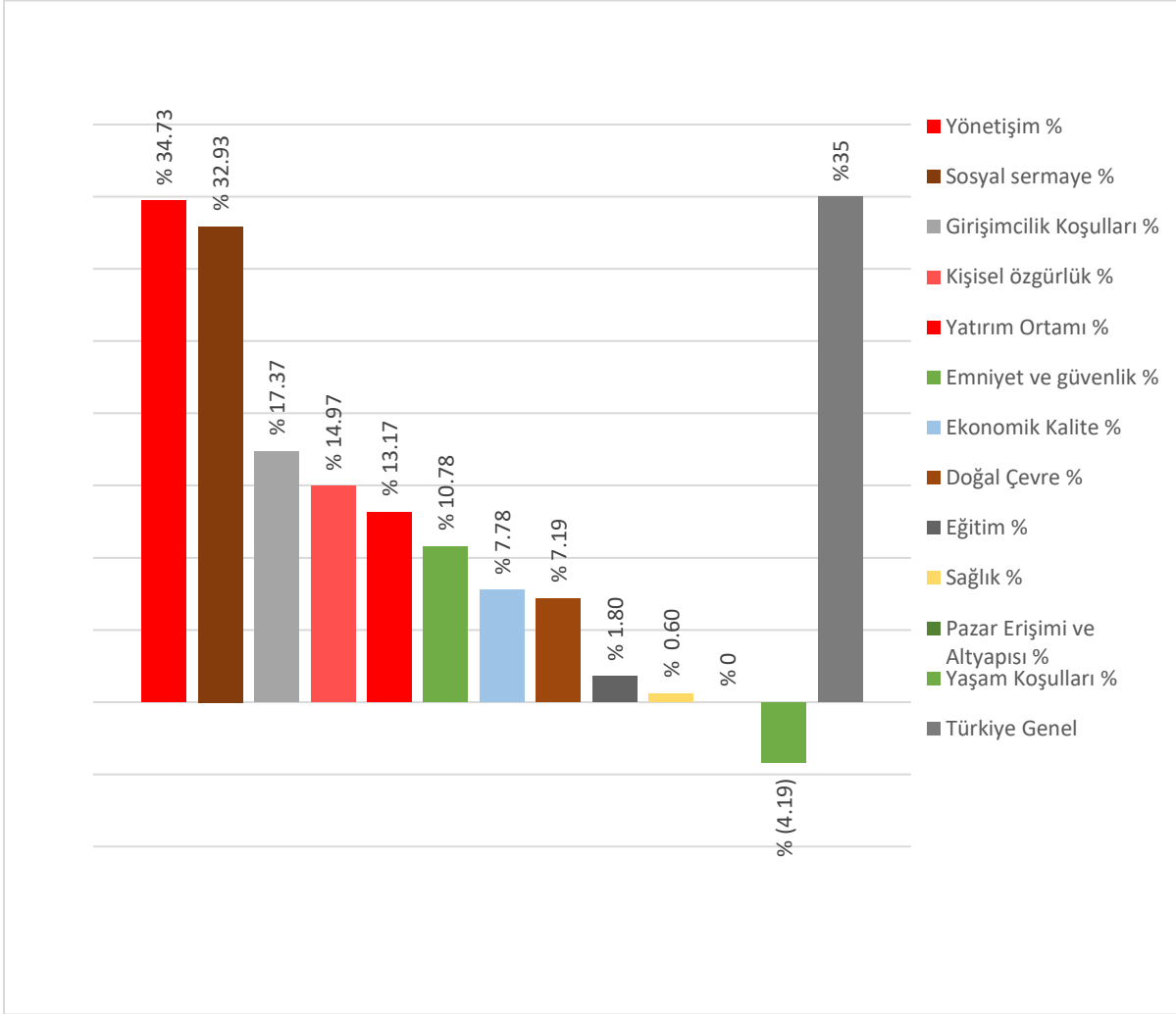
2016-2022 arası alt bileşenlerin sıralamaları dikkate alınarak Türkiye'nin endeks sıralamasına göre refah değişimi oran olarak hesaplanabilir. Toplam 167 en kötü refah düzeyi olarak kabul edildiğinde herhangi bir bileşen sıralamasının ilk dönem (2016) toplam içindeki oranı belirlenip son dönem (2022) oranı ile karşılaştırılarak daralmanın hesaplanması mümkündür.

Buna göre Türkiye'nin 2016-2022 arası Legatum alt bileşen sıralamasına göre refah değişim oranları aşağıdaki formülle hesaplanabilir:

$$\left(\text{İkinci dönem sıralamadaki oran değeri} (2022) = \frac{\text{İkinci dönem sıralama yeri}}{\text{Toplam Sıra sayısı}} \times 100 \right) -$$

$$\left(\text{İlk dönem sıralamadaki oran değeri} (2016) = \frac{\text{İlk dönem sıralama yeri}}{\text{Toplam Sıra sayısı}} \times 100 \right)$$

Şekil 5: Legatum refah bileşen sıralamasına göre refah kayıp oranları 2016-2022 (%)



Kaynak: Yazarlar tarafından hesaplanıp oluşturulmuştur.

Türkiye, genel refah sıralamasında 2016-2022 arası %35'lik bir kayba uğramıştır (60. sıradan 95. sıraya). Şekil 5'te ayrıntıları görüleceği üzere en fazla gerileyen refah bileşeni %34,73'lük sıralama kaybıyla "yönetişimdir" (2016'da 69'dan 2022'de 127. sıraya gerilemiştir). İkinci sırada %32,93 sıralama kaybıyla "sosyal sermaye" gelir (2016'da 84'ten 2022'de 139'a). "Girişimcilik koşulları" %17,37 kayıpla üçüncü sırada (2016'da 41'den 2022'de 70'e), "kişisel özgürlük" %14,97 kayıpla dördüncü sırada (2016'da 129'dan 2022'de 154'e) ve "yatırım ortamı" %13,17 kayıpla beşinci sırada yer alır (2016'da 52. sıradan 2022'de 74. sıraya gerilemiştir). Emniyet ve güvenlik, girişimcilik koşulları, eğitim, ekonomik kalite, pazar erişimi ve altyapısında da 2016-2022 arası gerileme görülmektedir.

Sağlık refah bileşeni 2016-2022 döneminde sadece bir sıra gerilerken (58'den 59'a %0,60) "yaşam koşullarında" 61'den 54'e yedi sıra %4,19 ilerleme kaydedilmiştir.

Legatum Sıralamasında Gerileyen Refah Bileşenlerinin Analizi

2016 sonrası kırılma döneminde 2022'ye kadar on iki alt bileşenin dokuzunda gerileme görülmektedir. Türkiye'nin Legatum sıralamasında geriye düşmesine neden olan refah bileşenleri, ilgili bileşen ölçüm parametreleri ile birlikte aşağıda analiz edilmiştir.

Yönetişim

Yönetişim, güç üzerinde ne kadar kontrol ve kısıtlama olduğunu ve hükümetlerin yolsuzluk olmadan ve etkili bir şekilde çalışıp çalışmadığını ölçer. Bir ülkenin yönetiminin doğası, refahı üzerinde maddi bir etkiye sahiptir. Yönetici kısıtlamaları (%15), Siyasi sorumluluk (%15), Hukukun kuralı (%15), Devlet bütünlüğü (%20), Hükümet etkinliği (%20), Nitelikli düzenlemeler (%15) ile ölçülür (Legatum Prosperity Index, 2023). Bu kapsamda yönetim, güçlü kurumlar ve hukukun üstünlüğü sayesinde politikayı verimli ve kaliteli şekilde yürürlüğe koyan, nitelikli düzenlemeler tasarlayıp ekonomik büyümeye katkıda bulunan yetkin hükümetler olarak algılanmaktadır. Siyasi sorumluluk altında Hükümetlerin hesap verebilirliğinin önemli bir testi, gücün istekli, tutarlı ve barışçıl bir şekilde aktarılıp aktarılamayacağı konusunda olmaktadır (Gilley, 2006). Bununla birlikte özellikle Sahra altı Afrika'nın birçok yerinde 1990'dan beri yönetimin değişmemesi, istikrarlı demokratikleşmenin meşruiyetini de tehlikeye atmaktadır (Siegle ve Cook, 2020).

Yönetici Kısıtlamaları, özellikle yürütmeye ilgili olarak denge ve güçler ayrılığını değerlendirir. Beş değişkeni bulunur. (1) Yürütme yetkileri, yasama ve yargı organı tarafından etkin bir şekilde sınırlandırılmıştır, (2) Hükümet yetkileri bağımsız ve hükümet dışı kontrollere tabidir, (3) Yetki devri kanuna tabidir, (4) Hukukun üstünlüğü ve siyasete askeri müdahale, (5) Hükümet yetkilileri görevi kötüye kullanma nedeniyle cezalandırılır. Türkiye bu bileşende özellikle güçler ayrılığı etkisinin azalması nedeniyle refah kaybına uğramıştır. Ayrıca hukukun üstünlüğü ile hükümet yetkililerinin görevi kötüye kullanma nedeniyle cezalandırılmaları başlıkları da refahın azalmasının nedenleri olarak öne çıkmaktadır.

Siyasi sorumluluk veya siyasi hesap verebilirlik, siyasi çoğulculuk derecesini ve diğer hesap verebilirlik mekanizmalarını yakalayarak, bireylerin kamu kurumlarını sorumlu tutabilme derecesini ölçer. Dört alt değişkene odaklanır. (1) Hedef olarak demokrasi ve piyasa ekonomisi konusunda fikir birliği, (2) Siyasi katılım ve haklar, (3) Demokrasi düzeyi ve (4) Şikayet mekanizmaları. Bu bileşende, tüm alt başlıklar refah seviyesinde azalmaya neden olurken, en yüksek kayıp demokrasi ve piyasa ekonomisi konusunda fikir birliği konusunda gerçekleşmiştir.

Hukuk kuralı ve hukukun üstünlüğü, yargının adilliği, bağımsızlığı ve etkinliği (hem medeni hukukun hem de ceza hukukunun uygulanmasında) ile birlikte bireylerin hukuka karşı hesap verebilirliğidir. (1) Yargı bağımsızlığı, (2) Sivil adalet, (3) Hukuk sisteminin bütünlüğü ve (4) Uyuşmazlık çözümünün etkinliği bileşenlerinde değerlendirilir. Bu bileşende, refah kaybı en fazla Hukuk sisteminin bütünlüğü konusunda yaşanmıştır. Ayrıca, uyuşmazlık çözümünün etkinliği de refah kaybında öne çıkmaktadır.

Devlet bütünlüğü ve hükümetin dürüstlüğü hem yolsuzluğun bulunmadığını hem de hükümetin açık bilgi ve şeffaf uygulamalar yoluyla vatandaş katılımını ne derece teşvik ettiğini kapsayan bir bütünlüğünü değerlendirir. 8 alt değişkenle en yoğun refah bileşenlerinden biridir. Bu kapsamda, (1) Kamu görevinin özel kazanç için kullanılması, (2) Kamu fonlarının yönlendirilmesi, (3) Yolsuzlukla mücadele politikası, (4) Müştericilik/vatandaş oy satın alınan müşteri gibi görmek, (5) Yasama yolsuzluğu, (6) Adli yolsuzluk, (7) Yönetici yolsuzluğu, (8) Kamu sektörü yolsuzluğu ölçümlerini içerir. Bu bileşende, kamu fonlarının yönlendirilmesi refahın artmasını sağlarken diğer tüm konularda refah kaybı yaşanmıştır. En çok refah kaybına neden olan alt bileşen, yolsuzlukla mücadele politikaları olmuştur.

Hükümet Etkinliği, kamu hizmeti sunumunun kalitesi, bürokrasinin kalitesi ve yetkililerin yetkinliğinin birleşimidir. (1) Devlet kalitesi ve güvenilirliği, (2) Kamu yararına önceliklendirme, (3) Devlet harcamalarının verimliliği, (4) Varlıkların verimli kullanımı, (5) Uygulama, (6) Politika öğrenme ve (7) Politika koordinasyonu alt bileşenlerinde ölçülür. Hükümetin etkinliği bileşeninde Kamu yararında önceliklendirme konusunda ciddi düzeyde refah kaybı yaşanırken, bunu uygulama, politika öğrenme ve politika koordinasyonu konuları izlemektedir.

Kaliteli düzenlemeler, düzenleyici devlet işleyişinin külfetli olup olmadığı, sorunsuz ve verimli bir şekilde yürütülüp yürütülmediği ve özel sektör gelişimini engelleyip engellemediği gibi yönleri kapsar. Bu çerçevede, (1) Bilgi edinme hakkı, (2) Kamuya açık yasalar ve hükümet verileri, (3) Hükümet politikasının şeffaflığı, (4) Bütçe şeffaflığı, (5) Düzenleyici kalite, (6) Yönetmeliklerin uygulanması, (7) Zorlu düzenlemelerde yasal çerçevenin etkinliği ve (8) İdari işlemlerde gecikme olup olmadığı kriterlerine dikkat edilir. Kaliteli düzenlemeler bileşeninde, bilgi edinme hakkı ile kamuya açık yasalar ve hükümet verileri konuları refah seviyesinin yükselmesine katkı sağlarken, diğer konularda refah kaybı yaşanmaktadır. Refah kaybı en fazla yönetmeliklerin uygulanması, zorlu düzenlemelerde yasal çerçevenin etkinliği ve idari işlemlerde gecikme konularında yaşanmıştır.

Sosyal sermaye

Sosyal Sermaye, “Kişi ve Aile İlişkileri”, “Sosyal Ağlar”, “Kişilerarası Güven”, “Kurumsal Güven” ve “Yurttaşlık ve Sosyal Katılım” beş alt bileşeninde ölçülmektedir. Her bir bileşen %20’lik ağırlığa

sahiptir. Sosyal sermaye bileşeninde zayıflayan aile bağları, son yıllarda gelişmiş ülkelerde görülen boşanma oranlarındaki keskin artışın belirtileridir. 2019’da OECD ülkeleri arasında, dört ülke dışında tüm ülkelerde boşanma oranlarının 1970’tekinden daha yüksek olduğu tespit edilirken, Belçika, Yunanistan, İsrail, Kore, Lüksemburg, Norveç, Hollanda ve Portekiz dahil olmak üzere bazı ülkelerde oranlar bu dönemde önceki dönemlere göre iki kattan fazla artış göstermiştir (Organisation for Economic Co-operation and Development [OECD], 2019). Türkiye’de, özellikle 2017’den itibaren sosyal sermaye refah bileşeninde belirgin bir geri kırılma görülmektedir.

Kişisel ve Aile İlişkilerinde, sıkı sıkıya bağlı kişisel ilişkiler ve aile bağlarının gücü yer alır. İlişkiler, bireylerin günlük olarak duygusal, zihinsel ve finansal olarak başvurabilecekleri desteğin temelini oluşturur. İki alt değişkeni bulunur. (1) Başlı belada olduğunda aileden ve arkadaşlardan yardım talep edebilme, (2) Ailenin pozitif enerjisini hissetme. Bu bağlamda Türkiye için önemli sorun görünmemektedir.

Sosyal Ağlar, bir bireyin daha geniş ağlarındaki insanlarla olan bağlarının gücünü ve sağladığı fırsatları ölçer. Bu bağlar, sosyal desteğin hayati bir parçasıdır ve toplumdaki farklı grupları kapsadığında köprü sermayesini destekleyebilir. Yerel sosyal ağlar, komşular da dahil olmak üzere diğer bireyler ve ailelerle ilişkiler kurmaya ve sürdürmeye bağlıdır. Bunun için (1) Saygı, (2) Arkadaş edinme fırsatı ve (3) Başka bir haneye yardım davranışı ölçülmektedir. Türkiye’nin skoru saygı ve arkadaş edinme fırsatında gerileme göstermiştir. Başka bir haneye yardım davranış niyeti devam etse de son beş yılda fiilen gerçekleşmede azalma görülmektedir.

Kişilerarası Güven, insanların yabancılara ve bilinen sosyal alanlarının dışındakilere ne kadar güvendiğini kapsayan toplumdaki güven miktarını değerlendirir. (1) Genelleştirilmiş kişilerarası güven ve (2) Bir yabancıya yardım etme alt bileşenleri ile ölçülür. Türkiye’de son beş yılda kişiler arası güvende önemli ölçüde tahribat meydana gelmiştir.

Kurumsal Güven, bireylerin kurumlarına ne kadar güvendiğini gösterir. Kurumlara güven, siyasi sistemlerin meşruiyetinin ve istikrarının üzerine inşa edildiği önemli bir temeldir. Bu bileşende, (1) Yerel polise güven, (2) Halkın politikacılara güveni, (3) Finans kurumlarına ve bankalara duyulan güven, (4) Yargı sistemlerine ve mahkemelere güven, (5) Ulusal hükümete güven ve (6) Orduya güven değişkenleri ölçülür. Türkiye’de sosyal sermaye refah düzeyindeki gerilemenin en önemli nedeni kurumsal güven aşınmasıdır. Özellikle yargı sistemine ve mahkemelere güvende önemli ölçüde gerileme görülmektedir. Diğer bileşenlerde de kayda değer güven kaybı yaşanmaktadır.

Yurttaşlık ve Sosyal Katılım, geniş anlamda yurttaşlık ve toplumsal alanlara bölünmüş bir toplumda insanların katılım miktarını ölçer. Bu kapsam, (1) Hayır kurumuna bağışlanan para, (2) Seçmen katılımı³, (3) Gönüllülük ve (4) Bir kamu görevlisine görüş bildirme değişkenleri ile ölçülür. Türkiye genelinde hayır kuruluşlarına bağışlanan para (özellikle merkezi yardım toplama sistemleri ile) halen kuvvetlidir. Türkiye'de seçmen katılımı genel olarak yüksektir (genel seçimlerde ortalama %81; yerel seçimlerde ortalama %76 seviyesindedir). En yüksek genel seçim katılımı 1980 ihtilali ardından olmuştur (1983'te %92,36; 1987'de %93,38). En yüksek yerel seçim katılımı %90,5 ile 1994'te gerçekleşmiştir. Kamu görevlisine görüş bildirme imkanları 2015 ardından hızla gerilemeye başlamıştır.

Girişimcilik koşulları

Girişimcilik Koşulları, işletmelerin başlama (%25), rekabet etme (%30) ve genişlemesinin kolaylık derecesini (%25) ölçer. Giriş engellerinin düşük olduğu rekabet edilebilir pazarlar (%10), işletmelerin yenilik yapması ve yeni fikirler geliştirmesi için önemlidir. Bu, düzenlemelerin ticarete olanak sağladığı ve toplumun değişen ihtiyaçlarına yanıt verdiği dinamik (%10) ve girişimci bir ekonomi için esastır. Bu refah bileşeninde hükümetlerin planlı destekleri önemlidir. Örneğin, Latin Amerika ve Karayipler'deki tüm devlete ait işletmelerin (KİT'ler) yaklaşık olarak üçte biri, yıllık zarar bildirmektedir. Bu tür işletmeleri çalışır durumda tutmak, hükümetlerin GSYİH'nın %0,3 ila %1'ine denk gelen mali transferleri onaylamasını gerektirir. Bu arada, bölgedeki KİT'lerin biriktirdiği yükümlülükler, GSYİH'nın %20'sine kadar ulaşabilir ve bu da onları iflas edemeyecek kadar büyük hale getirir (Musacchio, Pineda ve Huber, 2019).

Yurtiçi Piyasa Rekabet Edebilirliği, yerleşiklerin korunmasına karşı piyasanın yeni katılımcılara ne kadar açık olduğunu inceler. (1) Piyasaya dayalı rekabet, (2) Tekel karşıtı politika ve (3) Pazar hakimiyetinin kapsamı alt bileşenleriyle ölçülür. Yurtiçi Piyasa Rekabet Edebilirliği bileşeninde, pazar hakimiyetinin kapsamı konusunda refah seviyesinde büyük oranda azalma görülmüştür.

Fiyat Bozulmaları, rekabetçi piyasaların sübvansiyonlar ve vergiler tarafından bozulup bozulmadığını tespit eder. (1) Vergi ve sübvansiyonların bozucu etkisi ve (2) Enerji sübvansiyonları alt bileşenleriyle ölçülür. Ülkemizde enerji sübvansiyonlarında iyileşme görülürken, vergi ve sübvansiyonlarının bozucu etkisi konusunda refah seviyesinin azaldığı görülmüştür.

³ Bu gösterge Türkiye'nin refah bileşenleri altında yer alan göstergeler tablosunda yer almamaktadır. Ülkelere göre gösterge sayıları değişkenlik göstermektedir. Örneğin toplam gösterge 300 iken bazı ülkelerde 297'dir. Türkiye'de 299 tanedir. Ancak bu bileşen neden Türkiye gösterge panelinde bulunmamaktadır anlaşılamamıştır. 2007'den bu yana Türkiye'de istikrarlı seçmen katılımı istatistikleri bulunmamaktadır ve belirgin artış oranları gözlenmektedir. Bu bileşenin Türkiye'nin refah düzeyine olumlu katkıda bulunma potansiyeli bulunmaktadır.

İş Oluşturma Ortamı, girişimciliği teşvik eden yasal ve politika odaklı faktörleri ölçer. (1) Özel şirketler korunur ve izin verilir, (2) İş kurma kolaylığı, (3) Küme geliştirme durumu, (4) İşgücü becerisi bir iş kısıtlaması ve (5) Vasıflı işçilerin mevcudiyeti alt bileşenleriyle ölçülür. Bu bileşende, iş kurma kolaylığı dışındaki konularda refah seviyesinin azaldığı görülmektedir.

Mevzuat Yüğü, vergi düzenlemeleri de dahil olmak üzere düzenlemelere uymak için ne kadar çaba ve zaman gerektiğini gösterir. (1) Devlet düzenlemelerinin yükü, (2) Düzenlemelere uyum için harcanan zaman, (3) Vergi ödemelerinin sayısı, (4) Vergi beyanında harcanan zaman, (5) İnşaat ruhsatı alma yükü ve (6) Bina kalite kontrol endeksi alt bileşenleriyle ölçülür. Mevzuat yüküyle ilgili çalışmalarda, vergi ödemeleri ve inşaat ruhsatı alma yükü konularında refah seviyesinde azalma görülürken Diğer başlıklarda iyileştirmeler kaydedilmiştir.

İşgücü Piyasası Esnekliği, işyerinin hem işveren hem de çalışan için ne kadar dinamik ve esnek olduğunu ölçer. (1) Emek-işveren ilişkilerinde iş birliği, (2) İşe alma uygulamalarının esnekliği, (3) Artıklık maliyetleri, (4) İş sözleşmelerinin esnekliği ve (5) Ücret belirleme esnekliği alt bileşenleriyle ölçülür. İşgücü Piyasası Esnekliği bileşeninde, işçi-işveren ilişkilerinde iş birliği ve işe alma uygulamalarının esnekliği konularında refah seviyesi azalırken diğer konularda statik kalmıştır.

Kişisel özgürlük

Kişisel Özgürlük; temel yasal haklara, bireysel özgürlüklere ve sosyal hoşgörüyeye yönelik ilerlemeyi ölçer. Medeni hak ve özgürlükleri teşvik eden toplumların, vatandaşları arasında memnuniyet düzeyinin arttığı görülmüştür (Veenhoven, 2015). Ayrıca, bir ülke, vatandaşlarının kişisel özgürlükleri ve yeniliği teşvik sosyal çeşitliliği korunduğunda daha yüksek milli gelir seviyelerine ulaşmaktadır (Marslev ve Sano, 2016). Kişisel özgürlük; serbestçe hareket edebilme (%25), Toplanma ve örgütlenme özgürlüğü (%20), İfade özgürlüğü ve bilgiye erişim (%20), Yasal ayrımcılığın yokluğu (%20) ve Toplumsal hoşgörü (%15) alt bileşende ölçülmektedir.

Serbestçe hareket edebilme/faillik, bireyin hareket etmekte, zorlama veya kısıtlanmadan ne derece özgür olduğunu gösterir. Zorla esaret ve kölelik, yasadışı hapis, hareket kısıtlamaları ve diğer birçok faktör, faillik üzerinde engel teşkil edebilir. (1) Kişisel özerklik ve bireysel haklar, (2) Yasal süreç ve haklar, (3) Hareket özgürlüğü, (4) Kadınların hareket özgürlüğü, (5) Gizliliğe keyfi müdahaleden muafiyet, (6) Zorla çalıştırmama, (7) Köleliğe hükümetin tepkisi, (8) Özgürlükten memnuniyet alt başlıkları ile ölçülür. Türkiye, kişisel özerklik ve bireysel haklar, yasal süreç ve haklar, kadınların hareket özgürlüğü ve gizliliğe keyfi müdahale başlıklarında gerileme göstermiştir.

Toplanma ve Örgütlenme Özgürlüğü, insanların kamusal alanlarda başkalarıyla bir araya gelerek fikirlerini özgürce, devletten bağımsız olarak ifade etme ve kolektif çıkar örgütleri oluşturma özgürlüğüne sahip olma derecesini ölçer. Üç alt başlıkta ölçülür. (1) Dernek kurma ve örgütlenme hakkı, (2) Toplanma ve birleşme garantisi ve (3) Devletten özerklik. Türkiye bu kapsamda toplanma ve birleşme garantisi konusunda gerilime göstermiş diğerlerinde görece statik kalmıştır.

İfade ve Bilgi Edinme Özgürlüğü, insanların siyasi görüşlerini sitem etmeksizin ifade etme yeteneğini ve medyanın ne ölçüde sansürlendiğini ve iktidardaki hükümetten bağımsız ve etkilenmediğini ifade eder. Altı alt başlıkta ölçülür. (1) Hükümet sansüründen basın özgürlüğü, (2) Fiziksel baskıdan uzak basın özgürlüğü, (3) Düşünce ve ifade özgürlüğü, (4) Devlet medya sansürü, (5) Alternatif bilgi kaynakları ve (6) Medya perspektiflerinin siyasi çeşitliliği. Türkiye'de ilk dört maddenin baştan beri sıkıntılı olduğu tespit edilmiş olmakla birlikte son yedi yıl içinde önemli ölçüde gerileme kaydedilmiştir.

Yasal Ayrımcılığın Yokluğu, yasada veya hükümet tarafından yapılan ayrımcılığın düzeyini ve yasanın birey ve grupları ayrımcılığa maruz kalmaktan koruyup korumadığını değerlendirir. Bu boyut, cinsiyet, cinsellik, din, etnik köken ve ekonomik arka plan dahil olmak üzere birçok faktörü kapsar. Ölçüm parametreleri olarak (1) Eşit muamele ve ayrımcılık yapılmaması, (2) Ayrımcı olmayan hukuk adaleti, (3) İşe alma ve işyeri ayrımcılığında muafiyet, (4) LGBT Hakları, (5) Kadınların işyeri, eğitim ve aile haklarının korunması, (6) İnanç ve din özgürlüğü, (7) Devletin dini sindirmesi ve düşmanlığı olarak belirlenmiştir. Türkiye'de ilk dört maddede düşük refah düzeyi tespit edilmiştir.

Sosyal Hoşgörü, toplumların nüfus içindeki farklılıklara ne derece hoşgörülü olduğunu ve bu farklılıklardan kaynaklanan gerilim düzeyini ölçer. Toplumsal ayrımcılık ve hoşgörüsüzlük, bir toplumda ciddi sorunlara yol açabilir ve bireyin fiili özgürlüklerinin önemli bir engelleyicisidir. (1) Etnik azınlıkların algılanan hoşgörüsü, (2) LGBT bireylerin algılanan hoşgörüsü ve (3) Göçmenlerin algılanan hoşgörüsü değişkenlerinde ölçülür. Son dönemde Türkiye'nin aldığı yoğun göç, bu parametrede refahın gerilemesine neden olmuştur.

Yatırım ortamı

Yatırım Ortamı, mülkiyet haklarının varlığı (%30), yatırımcı koruması (%20) ve sözleşme yaptırımı (%20) yoluyla yatırımların ne ölçüde korunduğunu ölçer. Finansal ekosistemin (%20) yatırım için ne kadar uygun olduğu ayrıca yerli ve uluslararası sermayenin (hem borç hem de öz sermaye) mevcudiyeti ve kısıtlamaları da (%10) ölçülür. Yatırımlar ve mülkiyet hakları bir hukuk sistemi yoluyla ne kadar çok korunursa ekonomik büyümeyi o denli sağlıklı olur. Mülkiyet hakları, refahın ayrılmaz bir bileşenidir ve bireylere hem ekonomide hem de toplumda bir pay verir. Bu nedenle mülkiyet haklarının korunması, bir

bireyin sıkı çalışması sonucunda yaratılanların tehlikeye atılmayacağına dair temel bir garanti sağlar (De Soto, 2000). Bu nedenle, etkili mülkiyet hakları ekonomik kalkınmanın temel bir ön koşuludur. Son beş yılda, en güçlü mülkiyet haklarına sahip 10 ekonomi, en zayıf mülkiyet haklarına sahip 10 ekonomiden iki buçuk kat daha hızlı büyümüştür (Property Rights Alliance, 2020). Ayrıca, mülkiyet haklarını koruma taahhüdü hükümetlerin ve liderlerinin meşruiyetini artırmaktadır (Frankel, 2012).

Mülkiyet Hakları, arazi, varlıklar ve fikri mülkiyet üzerindeki mülkiyet haklarının ne kadar iyi korunduğunu ölçer. (1) Mülkiyet haklarının korunması, (2) Kamulaştırma için yasal süreç, (3) Fikri mülkiyet koruması, (4) Arazi idaresinin kalitesi, (5) Mülkü kaydetme prosedürleri ve (6) Mülk sahipliği ve takasının düzenlenmesi alt bileşenlerinde ölçülür. Türkiye’de bu alanda önemli sorunlar görülmektedir. Son yıllarda fikri mülkiyet haklarının korunması konusunda da kayda değer ilerleme kaydedilmiştir.

Yatırımcı Koruması, kamulaştırma riskinden azınlık hissedar haklarına kadar yatırımcı koruma derecesini değerlendirir. (1) İflasın gücü çerçevesi, (2) İflas kurtarma oranı, (3) Denetim ve raporlama standartları, (4) Hissedar yönetiminin kapsamı, (5) Çıkar çatışması yönetmeliği alt bileşenlerinde ölçülür. Bu bileşende, en fazla refah kaybına konu olan bileşen iflas koruma oranı olurken, iflas çerçevesinin gücü, denetim ve raporlama standardı konuları onu takip etmektedir.

Sözleşme Yürütme, bir sözleşme sahibinin haklarını uygulamak için bir ülkenin sisteminin etkinliğini ve verimliliğini değerlendirir. (1) Yargı idaresinin kalitesi, (2) Ticari vakaları çözme zamanı, (3) Yasal maliyetler, (4) Alternatif anlaşmazlık çözüm mekanizmaları alt bileşenlerinde ölçülür. Hukuksal süreçte, ticari davaları çözme zamanı en çok refah kaybına neden olurken alternatif anlaşmazlık çözüm mekanizmalarındaki yetersizlik onu takip etmektedir.

Finansman Ekosistemi, bankacılık ve banka borcu gibi kaynaklardan kurumsal borçlara ve daha karmaşık finansal piyasalara kadar yatırım için paranın mevcudiyetini ölçer. (1) Finansmana erişim, (2) KOBİ’lerin Finansmanı, (3) Risk sermayesi kullanılabilirliği, (4) Bankacılık sistemi ve sermaye piyasalarının kalitesi, (5) Ticari banka şubeleri, (6) Bankaların sağlamlığı ve (7) Kredi bilgilerinin derinliği alt bileşenlerinde ölçülür. Özellikle finansmana erişim konusunda refah seviyesinde ciddi düşüş yaşanmıştır. Bankaların sağlamlığı konusu da refahın azalmasında etkin bir rol oynamıştır.

Uluslararası Yatırıma İlişkin Kısıtlamalar, bir ülkeye yapılan uluslararası yatırımın hacmini, kalitesini veya türünü artıran politikaları değerlendirir. (1) Kuralların DYY (WEF) üzerindeki ticari etkisi, (2) Sermaye kontrolleri, (3) Yabancı para banka hesaplarına sahip olma özgürlüğü, (3) Finansal işlemlerle ilgili kısıtlamalar, (4) Şirketlerin yabancı mülkiyetinin yaygınlığı ve (5) Yabancıların ziyaret özgürlüğü alt

bileşenlerinde ölçülür. Burada refah seviyesindeki azalma yabancıların ziyaret özgürlüğü konusunda görülmüştür. Bunu finansal işlemlerle ilgili kısıtlamalar takip etmektedir.

Emniyet ve güvenlik

Emniyet ve Güvenlik, bireylerin ve toplulukların savaş ve iç çatışma (%20), terörizm (%15), Siyasi Bağlantılı Terör ve Şiddet (%30), şiddet suçları (%25) ve mülkiyet suçlarından (%10) ne derece arınmış olduğunu ölçer. Bu faaliyetlerin mevcut olduğu bir toplumda, bireylerin yaşamları, özgürlükleri ve mülklerinin güvenliği hem mevcut yaygınlıkları hem de uzun süreli etkileri nedeniyle risk altındadır. Kısacası, bir ulus, topluluk veya toplum ancak vatandaşları için güvenlik ve emniyet ortamında gelişebilir.

Savaş ve İç Çatışma, bir ülkeyi hem içeride hem de dışarıda etkileyen organize çatışmaların ölümler, yaralanmalar ve insanların yerinden edilmesi açısından insanlar üzerindeki etkisiyle ilgilidir. (1) İki taraflı çatışma ölümleri, (2) Sivil ve etnik savaş, (3) Çatışma kaynaklı iç yer değiştirme ve (4) Mülteciler (menşe ülke) alt bileşenleriyle ölçülür. Ülkemizde özellikle son yıllarda artan mülteciler ve iki taraflı çatışma ölümleri konularında yapılan ölçümlerde refah seviyesinde azalma görülmüştür.

Terörizm, devlet dışı aktörlerin bir ulusun nüfusuna kasıtlı ve hedefli olarak verdiği zararı, meydana gelen olayların, yaralanmaların ve ayrıca ölümlerin sayısını dikkate alarak ölçer. İşletmelere yönelik saldırıların maliyetleri de dikkate alınmaktadır. (1) Terör ölümleri, (2) Terör yaralanmaları, (3) Terör olayları ve (4) Terörizmin mülk maliyeti alt bileşenleriyle ölçülür. Türkiye'nin maruz kaldığı terör saldırıları nedeniyle özellikle terör yaralanmaları konusunda refah seviyesinde azalma yaşanmıştır.

Siyasi Bağlantılı Terör ve Şiddet, insanların devlet veya diğer siyasi organlar tarafından uygulanan terör ve şiddetten ne ölçüde korktuğunu veya bunlardan mustarip olduğunu ölçer. (1) Siyasi terör, (2) Yargısız infazlar, (3) İşkence kullanımı, (4) Kaybolma vakaları, (5) Siyasi hapis ve (6) Tek taraflı çatışma ölümleri alt bileşenleriyle ölçülür. Siyasi Bağlantılı Terör ve Şiddete bağlı kaybolma vakaları refah seviyesinin azalmasında ciddi rol oynamaktadır.

Şiddet Suçu, şiddet içeren ev içi suçların bir ülkenin vatandaşlarını ne ölçüde etkilediğini değerlendirir. (1) Kasıtlı cinayetler, (2) Şiddet yoluyla anlaşmazlık çözümü, (3) Geceleri tek başına güvenli yürüyüş ve (4) Kadınların fiziksel güvenliği alt bileşenleriyle ölçülür. Ülkemizde geceleri tek başına güvenli yürüyüş ve kadınların fiziksel güvenliği konularında refah seviyesinde azalma yaşanmıştır. Diğer taraftan, şiddet yoluyla anlaşmazlık çözümü konusunda, refah artışına katkı sunacak iyileştirmeler yaşanmıştır.

Mülkiyet Suçu, hırsızlık gibi mülkiyet suçlarının bireylerin güvenliğini istikrarsızlaştırdığı ve hem bireylerin servetini hem de refahını etkilediği düzeyi yakalar. (1) Mülkün çalınması, (2) Suç ve şiddetin işletme maliyetleri ve (3) Organize suçun işletme maliyetleri alt bileşenleriyle ölçülür. Refah düzeyinin azalmasında sadece suç ve şiddetin işletme maliyetleri konusunun etkili olduğu görülmüştür.

Ekonomik kalite

Ekonomik Kalite, bir ekonominin ne kadar sağlam olduğunu (mali sürdürülebilirlik %25, makroekonomik istikrar %10) ve bir ekonominin zenginlik üretmek için nasıl donatıldığını (üretkenlik ve rekabet gücü %30, hareketlilik %15) ölçer. Güçlü bir ekonomi, yüksek işgücü katılımına (%20) ve çok çeşitli değerli mal ve hizmetlerin üretimine ve dağıtımına bağlıdır. Ekonomik kalite açısından, başka yerlerde olduğu gibi, örneğin COVID salgınına yanıt olarak alınan kararlar Birleşik Krallık'taki istihdamı etkilemiş ve İşgücü piyasasına etkileri hissedilmiştir. Birleşik Krallık'ın her bir ülkesinde ve bölgesinde daha önce istihdam edilen kişilerin %35 ila %41'i, ücretlerde ve çalışma saatlerinde düşüştürülen izne çıkarılmaya veya işlerini tamamen kaybetmeye kadar istihdam durumlarında olumsuz bir değişiklik yaşamıştır (Social Metrics Commission, 2020).

İşgücü Katılımı, işsizlik oranları ve cinsiyet oranları dahil olmak üzere demografi ve işgücünün kesişimini kapsar. (1) İşgücüne katılım, (2) Kadınların işgücüne katılımı, (3) Ücretli ve maaşlı işçiler, (4) İşsizlik ve (5) Genç işsizliği alt bileşenleriyle ölçülür. Türkiye'de işgücüne katılım, kadınların işgücüne katılımı, ücretli ve maaşlı işçiler konularında az da olsa refah seviyesinde iyileşme izlenirken, işsizlik ve genç işsizliği konusunda refah seviyesinde azalma olduğu görülmüştür.

Hareketlilik, iş hacmini, yani bir ekonomiye giren ve ekonomiden çıkan başarısız firmaların sayısını ölçer. (1) Yeni iş yoğunluğu, (2) Patent başvuruları ve (3) Yetenekli insanları çekme kapasitesi alt bileşenleriyle ölçülür. Ekonomik hareketlilikte yeni iş yoğunluğu ve patent başvurularında iyileştirmeler görülürken, yetenekli insanları çekme kapasitesindeki azalmalar refah seviyesini geriletmiştir.

Üretkenlik ve Rekabet Edebilirlik, girdilerin çıktılara dönüştürülebildiği verimliliği yakalar. Rekabet, firmaları maliyet ve zaman kısıtlamalarını azaltmak için yeni yollar geliştirmeye zorlayarak üretkenliği artırır. (1) Emek verimliliği, (2) Ekonomik karmaşıklık, (3) İhracat kalitesi ve (4) Yüksek teknoloji mamul ihracatı alt bileşenleriyle ölçülür. Bu bileşende, refah seviyesini azaltan bir durum görülmemiştir. İhracat kalitesi statik kalmakla beraber, diğer konularda iyileştirmeler görülmüştür.

Makroekonomik İstikrar, kişi başına düşen GSYİH büyüme oranı ve enflasyon oranının oynaklığı olmak üzere ekonominin iki temel unsurunu ölçer. Her ikisi de beş yıllık son ortalama olarak alınır. (1) Kişi

başına GSYİH büyümesi ve (2) Enflasyon oynaklığı alt bileşenleriyle ölçülür. Her iki bileşende de gerilemeler kaydedildiğinden refah seviyesinin azaldığı görülmüştür.

Mali Sürdürülebilirlik, bir hükümetin orta ve uzun vadede cari harcamalarını, vergilerini ve diğer politikalarını sürdürme yeteneğini değerlendirir. (1) Devlet bütçe dengesi, (2) Devlet borcu, (3) Ülke kredi notu, (4) Ülke risk primi ve (5) Brüt tasarruf alt bileşenleriyle ölçülür. Mali sürdürülebilirlik açısından hükümet politikalarında devlet bütçe dengesi, ülke kredi notu ve ülke risk primi konularında refah seviyesinde azalma görülmüştür. Devlet borcu ve brüt tasarruf konularında iyileştirmeler görülmüştür.

Doğal çevre

Doğal Çevre, insanların günlük yaşamlarındaki gelişme yetenekleri üzerinde doğrudan etkisi olan fiziksel çevre unsurlarını ölçer. Bu kapsamda ekosistemi koruma çabaları (%15), Okyanuslar (%15), Temiz su (%20), Orman, arazi ve toprak (%20), Hava kirliliğine maruz kalma (%15) ve Emisyonlar (%15) çerçevesinde ölçüm yapılır. Özellikle Hava kirliliğine maruz kalma konusunda yapılan araştırmalar hava kirliliğinin çocuklar üzerinde orantısız bir şekilde zarar verici bir etkiye sahip olduğunu ve çocukluk çağı astımı vakalarının artık tüm zamanların en yüksek seviyesinde olduğunu gösteriyor (Holst, Pedersen ve Thygesen, 2020).

Koruma Çabaları, gelecek nesiller için çevreyi koruma ve sürdürmeye yönelik çabaların kapsamını ve bu çabalardan halkın memnuniyetini içerir. Altı alt bileşende yapılan ölçümler; (1) Karasal korunan alanlar, (2) Deniz koruma alanları, (3) Orman alanlarının uzun vadeli yönetimi, (4) Biyoçeşitlilik alanlarının korunması, (5) Pestisit/ilaçlama yönetmeliği ve (6) Koruma çabalarından memnuniyet olarak sıralanmaktadır. Koruma çabalarından memnuniyet konusunda refah kaybı yaşanmıştır. Ayrıca orman alanlarının uzun vadeli yönetimi konusunda iyileştirme görülürken diğer konular görece statik kalmıştır.

Okyanuslar, bir ülkenin deniz kaynaklarının kalitesini ve bunun vatandaşların yaşam kalitesi üzerindeki etkisini ölçer. Son yıllarda yeşil ekonomi ile birlikte anılan mavi ekonomi bu kapsamda önemini giderek artırmaktadır. Üç temel ölçüm parametresi bulunur. (1) Balık stoklarının aşırı kullanımı, (2) Deniz biyoçeşitliliğinin istikrarı ve (3) Temiz okyanus suyu. Türkiye okyanus kıyısında olmadığı için deniz ve akarsuları ile bu bileşene dahil olur. Ancak üç tarafı denizlerle çevrili olmasından dolayı özellikle balık stoklarının aşırı kullanımı ve deniz biyoçeşitliliği konusunda ölçüme tabidir. Türkiye’de, son 16 yılda her iki bileşende de statik kalmış bir gelişme kaydedilmemiş görünmektedir.

Tatlı su, bir ülkenin tatlı su kaynaklarının kalitesini ve bunun vatandaşların yaşam kalitesi üzerindeki etkisini değerlendirir. (1) Yenilenebilir su kaynakları, (2) Atık su arıtma, (3) Tatlı su çekimi, (4) Su

kalitesinden memnuniyet alt değişkenleri ile ölçülür. Türkiye’de bu alanda büyük sorunlar olmamakla birlikte sürdürülebilirlik temalı tartışmaların başında su kaynakları gelmektedir. Özellikle yenilenebilir su kaynakları ve atık su arıtma konusunda beklenen gelişmelerin gerçekleşmediği anlaşılmaktadır.

Orman, Arazi ve Toprak, bir ülkenin arazi, orman ve toprak kaynaklarının kalitesini ve bunun vatandaşların yaşam kalitesi üzerindeki etkisini değerlendirir. (1) Orman alanı, (2) Sel oluşumu ve (3) Sürdürülebilir nitrojen yönetimi değişkenleri ile ölçülür. Türkiye’de son on yıl içinde orman alanlarındaki tahribat ve sel zararları refahın gerilemesinde büyük paya sahiptir.

Hava Kirliliğine Maruz Kalma, bir ülke nüfusunun fiziksel olarak maruz kaldığı emisyon seviyesini ve bunun onların yaşam kalitesi üzerindeki etkilerini ifade eder. (1) İnce partikül maddeye maruz kalma, (2) Hava kirliliğinin sağlık üzerindeki etkisi ve (3) Hava kalitesinden memnuniyet değişkenleri ile ölçülür. Yerel yönetimlerce de sürekli denetlenen partikül madde ve hava kirliliği seviyesi sayesinde Türkiye’de son otuz yılda belirgin bir iyileşme kaydedilmiştir.

Emisyonlar, bir ülkedeki sera gazı ve diğer kirleticilerin emisyon seviyesini ölçer. Bu bileşen, belirli bir ülkenin gelecek nesillerin yaşanmış deneyimleri üzerinde sahip olacağı atmosfer üzerindeki baskıların uzun vadeli etkisini kapsar. Beş alt konuda ölçüm yapılır. (1) CO₂ emisyonları, (2) SO₂ emisyonları, (3) NO_x emisyonları, (4) Siyah karbon emisyonları ve (5) Metan emisyonları. Ülkemizde siyah karbon emisyonlarında iyileşme görülürken, özellikle CO₂ emisyonlar konusunda refah kaybı yaşanmıştır.

Eğitim

Eğitim, eğitimin dört aşamasının (okul öncesi %5, ilk %20, orta %30 ve yükseköğretim %20) kaydı, sonuçları ve kalitesinin yanı sıra nüfustaki yetişkin becerilerini (%25) ölçer. Eğitim, insanların daha tatmin edici yaşamlar sürmelerine olanak tanır ve daha iyi eğitilmiş bir nüfus, topluma daha fazla katkıda bulunabilir. Uzun vadede eğitim, sosyal ve sağlıkla ilgili sonuçları iyileştirirken aynı zamanda daha fazla sivil katılıma yol açarken ekonomik kalkınmayı ve büyümeyi yönlendirmeye yardımcı olabilir. UNESCO İstatistik Enstitüsü’ne göre, pandemiden önce, 59 milyon ilkököl çağındaki çocuk da dahil olmak üzere, dünya çapında 250 milyondan fazla çocuk okula gitmemektedir (United Nations Educational, Scientific and Cultural Organization [UNESCO], 2019). Belki de tahmin edilebileceği gibi, sınırlı yatırım ve daha az eğitilmiş öğretmen tarafından engellenen daha yoksul ülkelerde eğitim sonuçları daha kötü olma eğilimindedir. Düşük gelirli ülkelerde, hanelerin en yoksul beşte birindeki çocukların yalnızca %34’ü okulu bitirirken, on çocuktan dokuzu on yaşına kadar yeterli düzeyde okuyamamaktadır (Hanushek ve Woessmann, 2007).

Yetişkin Becerileri, eğitim eşliğinin üzerinde olan yetişkinlerin toplumda dezavantajlı olma olasılığı çok daha düşüktür ve bu daha iyi istihdam fırsatlarına yol açacaktır. İşyerinde artan beceriler, üretkenlikle yakından bağlantılıdır. (1) Yetişkin okuryazarlığı, (2) Yetişkin nüfusun eğitim düzeyi, (3) Kadınların okuldaki ortalama yılları, (4) Eğitim eşitsizliği ve (5) Nüfus arasında dijital beceriler alt bileşenleriyle ölçülür. Yetişkin Becerileriyle ilgili yetişkin nüfusun eğitim düzeyi ve yetişkin okuryazarlığı konularında refah düzeyinin azaldığı görülürken, nüfus arasında dijital beceriler konusunda refah düzeyine çok az düzeyde bir artış görülmüştür. Genel olarak statik bir durum izlendiği anlaşılmaktadır.

Yükseköğretim, İleri eğitim (teknik, mesleki ve üniversite düzeyi dahil), insan sermayesinin yaratılması ve bilgi temellerinin oluşturulması yoluyla sosyal ve ekonomik kalkınmanın anahtarıdır. (1) Yüksek öğretime kayıt, (2) Yüksek eğitimi tamamlama, (3) Yükseköğretim kurumlarının ortalama kalitesi, (4) Üniversite mezunlarının becerileri ve (5) Mesleki eğitimin kalitesi alt bileşenleriyle ölçülür. Yükseköğretim kurumlarının ortalama kalitesinde izlenen düşüş refah seviyesinin azalmasına etki etmiştir.

Orta Öğretim, daha uzun yıllar daha kaliteli eğitimin hem ekonomik hem de sosyal açıdan yaşam sonuçlarını arttırdığı gösterilmiştir. Okula gitmenin ve bitirmenin ötesinde, iyi test puanları almak, bilişsel yeteneğin güçlü bir göstergesidir ve bir ülkenin daha iyi ekonomik performansının güçlü bir belirleyicisidir. (1) Ortaokul kaydı, (2) Alt ortaöğretim tamamlama, (3) Kaliteli eğitime erişim ve (4) Ortaöğretim kalitesi alt bileşenleriyle ölçülür. Orta öğretim seviyesinde kaliteli eğitime erişim konusunda refah seviyesinde azalma görülmüştür.

İlköğretim, öğrencilere bilişsel, sosyal, duygusal, kültürel ve fiziksel becerilerini geliştirme fırsatı vererek onları ileri okul kariyerlerine hazırlar. En önemlisi, bu temel okuryazarlık ve aritmetik becerilerini içerir. (1) İlköğretim kaydı, (2) Birincil tamamlama ve (3) İlköğretim kalitesi alt bileşenleriyle ölçülür. Bu bileşende, ilköğretim kaydı konusunda refah seviyesinde azalma görülmüştür. Ayrıca, kayıt olanlar arasında okulun tamamlanması ve ilköğretimin kalitesi konularında iyileşmeler görülmüştür.

Okul Öncesi Eğitim (%5) dilsel, bilişsel, sosyal ve duygusal becerilerin gelişimini destekler. Okul öncesi eğitime katılan öğrencilerin orta öğretimi geçme olasılıkları daha yüksektir ve sınıf tekrarı yapma olasılıkları daha düşüktür. (1) Okul öncesi kayıt alt bileşeniyle ölçülür. Okul öncesi eğitime kayıt konusunda statik izleyen bir durum söz konusudur.

Legatum Sıralamasında Değişmeyen, Çok Az Değişen veya İlerleme Kaydedilen Refah Bileşenleri

2016-2022 arası Pazar erişimi ve altyapı refah sıralamasında bir değişiklik yaşanmazken (51.sıra korunmuştur), sağlık bileşeninde çok az bir değişiklik yaşanmıştır (58'den 59'a). Yaşam koşulları bileşeninde yedi sıra ilerleme kaydedilmiştir (61'den 54'e).

Pazar erişimi ve altyapısı

Pazar Erişimi ve Altyapısı, ticareti (iletişim %25, ulaşım %25 ve kaynaklar %25) sağlayan altyapının kalitesini ve işletmeler arasında mal ve hizmet akışını engelleyen unsurları (%10) ölçer. Piyasalar yeterli altyapıya (%5) ve ticaret için birkaç engelle (%5) sahip olduğunda gelişebilir. Bu tür ticaret, daha rekabetçi ve verimli pazarlara (%5) yol açar, yeni ürünlerin ve fikirlerin test edilmesine, finanse edilmesine ve ticarileştirilmesine izin verir ve nihayetinde tüketicilere daha rekabetçi fiyatlarla daha çeşitli mallar yoluyla fayda sağlar. Örnek olarak bir Dünya Bankası araştırması, 2000 ile 2010 arasında Afrika altyapısındaki büyümenin, kıtanın o on yıldaki gelişmiş büyüme oranının yarısından fazlasıyla ilgili olduğunu ortaya çıkardığını ve altyapı yatırımının büyüme yönlendirmede diğer herhangi bir sermaye yatırımından daha etkili olduğu sonucuna vardığını açıklamaktadır (Foster ve Briceño-Garmendia, 2010).

Piyasa Bozulmaları, rekabetçi piyasaların sübvansiyonlar, vergiler ve ticarete yönelik tarife dışı engeller tarafından nasıl bozulduğunu gösterir. Dış ticaretin piyasa liberalizasyonunun kapsamını, tarife dışı engelleri ve vergi ve sübvansiyonların bozucu etkilerini değerlendirir. (1) Dış ticaretin serbestleştirilmesinin kapsamı, (2) Tarife dışı engellerin yaygınlığı ve (3) Tarife dışı önlemler alt bileşenleriyle ölçülür. Türkiye'de tarife dışı engellerin yaygınlığı konusunda refah seviyesinde küçük düzeyde azalma görülmüştür.

İthalat Tarifesi Engelleri, sınır ötesi ürün ve hizmet ticareti ile ilgili ücretleri değerlendirerek, hükümet için bir geliri artırır ve yabancı malları daha pahalı hale getirir. (1) Tarife vergilerinden muaf ithalat payı, (2) Ortalama uygulanan tarife oranı ve (3) Tarifelerin karmaşıklığı alt bileşenleriyle ölçülür. Türkiye'de İthalat Tarifesi Engelleri ile ilgili, tarife vergilerinden muaf ithalat payı ve ortalama uygulanan tarife oranı konularında refah seviyesinde azalma görülmüştür.

Serbest Piyasa Ölçeği, mal ve hizmet sağlayıcıların ayrıcalıklı erişime sahip olduğu pazarın büyüklüğünü ölçer. (1) Mallar için yerel ve uluslararası pazara erişim, (2) Hizmetler için yerel ve uluslararası pazara erişim, (3) Hedef pazarlarda karşılaşılan ticaret ağırlıklı ortalama tarife ve (4) Hedef pazarlarda tercih marjı alt bileşenleriyle ölçülür. Serbest Piyasa Ölçeği ile ilgili Türkiye'de mallar için yerel ve uluslararası pazara erişim konusunda refah seviyesinde azalma görülmüştür.

Sınır İdaresi, bir ülkenin gümrük prosedürlerinin zamanını ve idari maliyetini ölçer. (1) Gümrükleme sürecinin etkinliği, (2) Sınır düzenlemeleri ve prosedürlerine uyma zamanı ve (3) Sınır düzenlemeleri ve prosedürlerine uyma maliyeti alt bileşenleriyle ölçülür. Gümrükleme sürecinin etkinliği konusunda refah seviyesinde azalma görülmüştür.

Ulaşım, insanların ve malların ülkeler arasında ve içinde nasıl seyahat ettiğinin kolaylığını ve verimliliğini değerlendirir. Bu, tüm ulaşım türlerinin kalitesinin, çeşitliliğinin ve nüfuzunun bir ölçüsüdür. (1) Lojistik performansı, (2) Havaalanı bağlantısı, (3) Liman hizmetlerinin etkinliği, (4) Liner gönderi bağlantısı, (5) Yolların kalitesi, (6) Yol yoğunluğu ve (7) Ray yoğunluğu alt bileşenleriyle ölçülür. Ulaşım ile ilgili sadece, lojistik performansı konusunda refah seviyesinde azalma görülmüştür.

Su, su kaynaklarına erişimi ve su kaynaklarının kullanımını değerlendirir. (1) Brüt sabit su varlıkları, (2) Su üretimi ve (3) Su kaynaklarının güvenilirliği alt bileşenleriyle ölçülür. Su bileşeni genel anlamda statik kalmakla birlikte, su kaynaklarının güvenilirliği konusunda refah seviyesinde az düzeyde azalma görülmüştür.

Enerji, bir ülkedeki enerji ağının kalitesini, güvenilirliğini ve karşılanabilirliğini değerlendirir. (1) Kurulu elektrik kapasitesi, (2) Elektrik bağlantısı kurma kolaylığı ve (3) Elektrik arzının güvenilirliği alt bileşenleriyle ölçülür. Enerjiyle ilgili Türkiye'de elektrik bağlantısı kurma kolaylığı ve elektrik arzının güvenilirliği konularında refah seviyesinde azalma görülmüştür.

İletişim, iletişim araçlarını ve iletişime erişimin ne kadar yaygın olduğunu değerlendirir. (1) Uluslararası internet bant genişliği, (2) 2G, 3G ve 4G ağ kapsamı, (3) Sabit geniş bant abonelikleri ve (4) İnternet kullanımı alt bileşenleriyle ölçülür. İletişim konusunda genel olarak refah seviyesinde artış görülürken Sabit geniş bant abonelikleri konusunda azalma görülmüştür.

Sağlık

Sağlık, bir ülkedeki temel hizmetleri ve her biri uzun ömürlülüğü (%30) etkileyen hem zihinsel (%10) hem de fiziksel sağlığın (%20) kalitesi de dahil olmak üzere bir nüfusun sağlık sonuçlarını ölçer. Ayrıca, bakım sistemleri (%15) ve önleyici müdahaleler (%15) aracılığıyla nüfusun sağlık kalitesini ve sağlık hizmeti sunumunun kalitesini etkileyen davranışsal risk faktörlerini (%10) değerlendirir. Bir ulusun gerçekten başarılı olması için sakinlerinin sağlıklı olması gerekir. Fiziksel ve zihinsel sağlığı iyi olanlar, yüksek düzeyde refah bildirirken, kötü sağlık, insanları potansiyellerini gerçekleştirmekten alıkoyar. COVID-19 salgını, küresel ölüm oranlarında büyük bir artışa neden olmuştur. Dünyanın dört bir yanındaki ülkeler, pandeminin başlangıcından Ekim 2021 sonuna kadar COVID-19 kaynaklı yaklaşık beş milyon ölüm

bildirmiştir (World Health Organization [WHO], 2021). Gerçek ölü sayısı bilinmemekle birlikte, 2020'deki aşırı ölüm oranının, İkinci Dünya Savaşı'ndan bu yana Batı Avrupa'da yaşanmayan bir ölçeğe ulaştığı görülmüştür (Aburto, Schöley ve Kashnitsky, 2021).

Uzun ömür, bir ülkenin nüfusunun farklı yaşam evreleri boyunca ölüm oranını ölçer. (1) Anne ölüm oranı, (2) 5 yaş altı ölüm oranı, (3) 5-14 ölüm oranı, (4) 15-60 ölüm oranı ve (5) 60 yaşında yaşam beklentisi alt bileşenleriyle ölçülür. Uzun ömür bileşeninde yapılan ölçümlerde tüm konularda refah seviyesinde yükselme görülmüştür.

Fiziksel Sağlık, yaşayan nüfus üzerindeki fiziksel hastalığın düzeyini ve yükünü yakalar. Fiziksel sağlığın, bireyin refahı ve işgücü piyasasına etkin bir şekilde katılma yeteneği üzerinde önemli bir etkisi olabilir. (1) Fiziksel acı, (2) Sağlık sorunları, (3) Bulaşıcı hastalıklar, (4) Bulaşıcı olmayan hastalıklar ve (5) Artan kan basıncı alt bileşenleriyle ölçülür. Fiziksel Sağlıkla ilgili sadece bulaşıcı hastalıklar konusunda refah seviyesinde azalma görülürken, diğer tüm konularda refah seviyesinde artış görülmüştür.

Akıl Sağlığı, akıl hastalığının yaşayan nüfus üzerindeki seviyesini ve yükünü yakalar. Ruh sağlığı, bireyin refahı ve işgücü piyasasına etkin bir şekilde katılma yeteneği üzerinde önemli bir etkiye sahip olabilir. (1) Duygusal refah, (2) Depresif bozukluklar ve (3) İntihar alt bileşenleriyle ölçülür. Akıl sağlığı bileşeninde, depresif bozukluklar konusunda refah seviyesinde artış görülmüştür.

Bakım Sistemleri, bir sağlık sisteminin, toplumda mevcut olduklarında, hastalıkları ve hastalıkları tedavi etme ve iyileştirme yeteneğini değerlendirir. (1) Sağlık sigortası, (2) Sağlık tesisleri, (3) Sağlık pratisyenleri ve personeli, (4) Nitelikli sağlık personelinin katıldığı doğumlar, (5) Tüberküloz tedavi kapsamı, (6) Antiretroviral HIV tedavisi ve (7) Sağlık hizmetlerinden memnuniyet alt bileşenleriyle ölçülür. Türkiye'de sağlık tesisleri, sağlık pratisyenleri ve personeli ve nitelikli sağlık personelinin katıldığı doğumlar konularında refah seviyelerinde artış görülmüştür.

Önleyici Müdahaleler, birçok çocuğu ve yetişkini erken ölümden kurtarmak için bir sağlık sisteminin hastalıkları, hastalıkları ve diğer tıbbi komplikasyonları ne ölçüde önlediğini ölçer. (1) Difteri aşısı, (2) Kızamık aşısı, (3) Hepatit bağışıklaması, (4) Doğum kontrol yaygınlığı, (5) Doğum öncesi bakım kapsamı ve (6) Ulusal tarama programlarının varlığı alt bileşenleriyle ölçülür. Türkiye'de önleyici müdahaleler bileşeninde kızamık aşısı konusu dışındaki konularda refah seviyelerinde artış görülmüştür.

Davranışsal Risk Faktörleri, hastalık, yaralanma veya hastalık geliştirme veya erken ölüme maruz kalma olasılığını artıran karmaşık bir dizi etki tarafından kalıplanan yaşam tarzı kalıplarını değerlendirir.

(1) Obezite, (2) Sigara ve (3) Madde kullanım bozuklukları alt bileşenleriyle ölçülür. Türkiye'de Davranışsal Risk Faktörleri bileşenine ait tüm başlıklarda refah seviyesinde azalma görülmüştür.

Yaşam koşulları

Yaşam Koşulları, tüm bireylerin temel bir refah düzeyine ulaşması için gerekli olan koşullar veya koşullar kümesini ölçer. Bu koşullar dizisi, bir düzeyde maddi kaynakları (%20), yeterli beslenmeyi (%20) ve temel hizmetlere (%10) ve barınmaya (%20) erişimi içerir. Aynı zamanda, nüfusun bağlantılılık düzeyini (%15) ve güvenli bir yaşam ve çalışma ortamında ne ölçüde bulduklarını (zarardan korunma) (%15) ölçer. Bunlar, bireyin toplumun üretken bir üyesi olmasını, refah peşinde koşmasını ve gelişen bir yaşam kurmasını sağlar.

Zarardan Koruma, bireylerin yaşadığı ve çalıştığı çevrenin güvenliğini ele alır; iş yerindeki faaliyetlerden ve doğal afetlerden kaynaklanan yaralanmaları ve kaza sonucu ölümleri ölçer. (1) Karayolu trafik kazalarından kaynaklanan ölüm ve yaralanma, (2) Doğa güçlerinden kaynaklanan ölüm ve yaralanma, (3) Kasıtsız ölüm ve yaralanma ve (4) Mesleki ölüm alt bileşenleri ile ölçülür. Bu bileşende, refah seviyesinin azalmasına etki eden bir konu bulunmamaktadır. Diğer taraftan, özellikle kasıtsız ölüm ve yaralanma ve karayolu trafik kazalarından kaynaklanan ölüm ve yaralanma konularında refah seviyesinde iyileştirmeler görülmüştür.

Bağlantılılık, bireylerin bir toplumun vatandaşlarının dijital ve fiziksel olarak dahil olduğu normal faaliyetlere ne ölçüde katılabildiğini gösterir. (1) Bir banka hesabına erişim, (2) Dijital ödemelerin kullanımı, (3) Cep telefonuna erişim, (4) Yollara kırsal erişim, (5) Toplu taşımadan memnuniyet ve (6) Yollar ve otoyollardan memnuniyet alt bileşenleri ile ölçülür. Yollara kırsal erişim konusu statik kalmakla beraber, tüm konularda refah seviyesinde azalmalar görülmüştür.

Barınma, konaklama kalitesini ve konaklama ortamının konut sakinlerinin sağlığı üzerindeki etkisini yansıtır. (1) Yeterli barınağın mevcudiyeti, (2) Konut yoksunluğu, (3) Yemek pişirmek için temiz yakıtlara ve teknolojilere erişim ve (4) İç hava kalitesi alt bileşenleri ile ölçülür. Türkiye'de barınmayla ilgili Yeterli barınağın mevcudiyeti ve İç hava kalitesi konularında refah artışı görülürken, konut yoksunluğu ve yemek pişirmek için temiz yakıtlara ve teknolojilere erişim konularında refah seviyesinde azalma görülmüştür.

Temel Hizmetler, insan refahı için gerekli olan temel hizmet hizmetlerine erişimin yanı sıra bunların kullanılabilirliğini ve kalitesini yakalar. (1) Elektriğe erişim, (2) Temel su hizmetlerine erişim, (3) Borulu suya erişim, (4) Temel temizlik hizmetlerine erişim ve (5) Güvenli olmayan su, sanitasyon veya hijyen alt

bileşenlerinde ölçülür. Temel Hizmetlerle ilgili bileşende, Temel temizlik hizmetlerine erişim konusunda refah seviyesinde artış görülürken, diğer konularda az da olsa azalmalar görülmüştür.

Beslenme, bireylerin topluma katılması, bilişsel gelişimi sağlaması ve potansiyel olarak uzun vadeli sağlık etkilerinden kaçınması için gerekli gıda alımının mevcudiyetini, yeterliliğini ve çeşitliliğini ölçer. (1) Yeterli gıdanın mevcudiyeti, (2) Yetersiz beslenmenin yaygınlığı, (3) 5 yaş altı çocuklarda zayıflamanın yaygınlığı ve (4) 5 yaş altı çocuklarda bodurluğun yaygınlığı alt bileşenlerinde ölçülür. Türkiye’de beslenmeyle ilgili Yeterli gıdanın mevcudiyeti ve 5 yaş altı çocuklarda bodurluğun yaygınlığı konularında refah seviyesinde artış görülmüştür. Diğer konularda statik kaldığı görülmüştür.

Maddi Kaynaklar, hayatta kalmak ve refaha ulaşmak için gerekli olan minimum miktarda kaynağa sahip bireylerin oranını ölçer. Burada gelirin güvenilirliği ve ekonomik şoklara karşı dayanıklılığa odaklanır. (1) Ulusal yoksulluk sınırındaki yoksulluk oranı, (2) Yoksulluk oranı günde 1,90\$, (3) Yoksulluk oranı günde 3,20 ABD doları, (4) Yoksulluk oranı günde 5,50\$, (5) Buzdolabı bulunan haneler, (6) Acil durum fonları sağlama yeteneği ve (7) Hane geliri ile geçinebilme (Gallup) alt bileşenlerinde ölçülür. Türkiye’de maddi kaynaklar bileşeninde özellikle acil durum fonları sağlama yeteneği konusunda refah seviyesinde ciddi bir artış görülmüştür.

TARTIŞMA

“Coğrafya kaderdir” ifadesini kullanırken içinde bulunduğumuz koşulların yaşam kalitesine ne denli önemli etkisi olduğunu vurgularız. Yaşam kalitesi hissiyatı, sahip olduklarımız dışında içinde yaşadığımız toplumun bize yansımaları ile yakından ilişkilidir. Yaşam kalitesi artan toplumlarda temel ihtiyaçlar dışında farklı ihtiyaçlar ve beklentiler oluşur. İçme suyuna evlerdeki mutfağın musluğundan ulaşılabilen bir ülkenin refah algısıyla temiz suya hatta suya ulaşmada bir hayli güçlük çeken ülkelerin refah algısı arasında büyük farklılıklar olacağı açıktır. Yeterli gıdaya ulaşmada uzun süredir zorluk çeken insanlar, kişi başına düşen spor saatinin bir refah göstergesi olarak kabul edilmesini saçma bulabilir. Bununla birlikte refah veya gonenç (prosperity) kavramının çok geniş bir kapsamının olduğunu da kabul etmek gerekir. Fizyolojik ihtiyaçların yeterli düzeyde karşılanmaması güvenlik, adalet, eğitim, ulaşım gibi refah bileşenlerinin gerekliliğini ortadan kaldırmaz. Üstelik fizyolojik ihtiyaçlar karşılanmaya başlandığında diğer refah bileşenleri ihtiyaç şiddetlerine göre yeniden ve hızla gündeme gelmeye başlar.

Refah ölçüm değişkenlerin tespiti elbette odaklanılan refah algısına göre şekil alır. İnsani Gelişme Endeksi (İGE), Eşitsizliğe Uyarlanmış İnsani Gelişme Endeksi (I-İGE), Cinsiyet Eşitsizliği Endeksi (GII), Çok Boyutlu Yoksulluk Endeksi (MPI) en bilinen standart refah ölçüm araçlarıdır. Bununla birlikte standarttan farklılaşan Mutlu Gezegen Endeksi (HPY), Daha İyi Yaşam Endeksi, Nerede Doğmalı Endeksi,

İnsan sermayesi indeksi (HCI) ve ekolojik ayak izi (EF) yöntemleri gibi özel ölçüm araçları da bulunmaktadır (Kar, 2022).

Legatum Prosperity Endeksi, ülkeleri geniş refah (gönenc) değişkenleri kapsamında 2007'den beri karşılaştıran özellikli ve geniş bileşenli standart dışı ölçüm araçlarından biridir.

Endeks, küresel çapta ülkeleri karşılaştırma kapasitesine sahip olduğu gibi ülkelerin kendi iç dinamiklerinin gözlemlenmesinde de etkili bir kullanım alanına sahiptir. Örneğin, Batı ve Doğu Avrupa ülkeleri kapsamında 32 ülkenin kesitsel boyutta incelenmesi ile birbirine üstünlükleri gruplandırılmış bu sayede karşılaştırmalı üstünlükler teorisine yeni bir boyut getirilmiştir (Gligorić Matić, Gavrilović ve Stanišić, 2020). Endeks verileri kullanılarak ülkelerin birbiri ile refah göstergeleri kapsamında sıralanmasının GSYİH veya diğer makro ekonomik bileşenlerden daha etkili olduğu görüşü de giderek yaygınlaşmaktadır (Silveira, 2022).

Birçok ülke özelinde de Legatum Prosperity endeksi verileri kullanılarak refah düzeyleri tartışılmıştır. Örneğin İran'da sağlık ve sosyal sermayenin refah düzeyi üzerindeki etkisinin diğer bileşenlere göre daha yüksek seviyede olduğu tespit edilirken (Faghfour Azar, Bakouie, Mahdavi Adeli, Radfar ve Afshar Kazemi, 2022). Makedonya'da ekonomik kalite ve iş ortamının öne çıktığı görünmektedir (Dimoska & Dimoska, 2019). Orta refah düzeyinde yer alan Türkiye'de "sağlık, yaşam koşulları, eğitim" göstergelerinin en yüksek, "doğal çevre, kişisel özgürlük, yönetim" göstergelerinin en düşük olduğu tespit edilmiştir (Koltan Yılmaz ve Şener, 2022).

Norveç'te refah düzeyi ile sosyal sermaye arasında pozitif bir ilişki görülürken, Danimarka, İzlanda, Yeni Zelanda, Kanada, Avustralya, ABD, Slovenya, Portekiz, İsrail, Slovakya; İsviçre, Birleşik Krallık, Lüksemburg, Fransa, Belçika, Macaristan, Çek Cumhuriyeti, Yunanistan, Meksika, Letonya, Japonya, Litvanya, Güney Kore ve Türkiye için negatif bir ilişki gözlemlenmiştir (Kabakçı Günay ve Sülün, 2021).

Ülkelerin refah seviyelerinin tespitinde çok boyutlu yaklaşımların etkisi yadsınamaz. Özellikle kurumsal kapasitenin kuvvetlendirilmesi (Acemoğlu ve Robinson 2012) ve sürdürülebilir politikaların istikrarlı olarak izlenmesi çok önemlidir. Türkiye'de refahın (gönencin), Danimarka, İsveç, Norveç seviyelerine çıkarılması ve bu ülkelerde olduğu gibi sürekli yüksek kalmasını sağlamak için kurumların çok boyutlu gönenc değişkenlerinin tamamına göre istikrarlı hedefleri sürdürmesi gereklidir.

SONUÇ

Bu çalışmada Türkiye, Legatum Refah Endeksi kapsamında 2007-2022 arası detaylı analiz edilmiştir. İlgili dönemde, Legatum Endeksindeki temel 12 refah bileşeni ve 67 uygulanabilir politika alanı (öge) içinde yer alan 300 göstergenin (Türkiye için 299 göstergenin) 174'ünde gerileme, 95'inde artış olduğu, 30'unda değişiklik olmadığı tespit edilmiştir.

“Yönetişim” refah bileşeni en çok gerileme yaşanan alt göstergelere sahipken, “sağlık” refah bileşeni en fazla iyileşme kaydedilen göstergelere sahiptir. Tüm refah bileşenlerinde tespit edilen değişim şöyledir:

Yönetişim refah bileşeninde yer alan 36 göstergenin %91,67'sinde refah seviyesinde gerileme yaşanırken, %8,33'ünde iyileşme gerçekleşmiştir. Refah seviyesindeki iyileşme, devlet bütünlüğü ve hükümetin dürüstlüğü ve kaliteli düzenlemeler göstergelerinde görülmüştür.

Kişisel Özgürlük refah bileşeninde yer alan 27 göstergenin %74,07'sinde refah seviyesinde gerileme yaşanırken, %18,52'sinde iyileşme gerçekleşmiş ve %7,41'inde herhangi bir değişim yaşanmamıştır. Refah seviyesindeki iyileşme, yasal ayrımcılığın yokluğu ve serbestçe hareket edebilme/faillik göstergelerinde görülmüştür.

Yatırım Ortamı refah bileşeninde yer alan 28 göstergenin %60,71'inde refah seviyesinde gerileme yaşanırken, %25'inde iyileşme gerçekleşmiş ve %14,29'unda herhangi bir değişim yaşanmamıştır. Refah seviyesindeki iyileşme, mülkiyet hakları ve finansman ekosistemi başta olmak üzere tüm göstergelerde az da olsa görülmüştür.

Sosyal Sermaye refah bileşeninde yer alan 16 göstergenin %93,75'inde refah seviyesinde gerileme yaşanırken, %6,25'inde iyileşme gerçekleşmiştir. Refah seviyesindeki iyileşme, kişilerarası güven ile yurttaşlık ve sosyal katılım göstergelerinde görülmüştür.

Girişimcilik Koşulları refah bileşeninde yer alan 21 göstergenin %66,67'sinde refah seviyesinde gerileme yaşanırken, %28,57'sinde iyileşme gerçekleşmiş ve %4,76'sında herhangi bir değişim yaşanmamıştır. Refah seviyesindeki iyileşme en çok mevzuat yükü göstergesinde görülmüştür.

Emniyet ve Güvenlik refah bileşeninde yer alan 21 göstergenin %61,9'unda refah seviyesinde gerileme yaşanırken, %33,33'ünde iyileşme gerçekleşmiş ve %4,76'sında herhangi bir değişim yaşanmamıştır. Refah seviyesindeki iyileşme, savaş ve çatışma, şiddet suçu ve mülkiyet suçu göstergelerinde görülmüştür.

Yaşam Koşulları refah bileşeninde yer alan 30 göstergenin %43,33'ünde refah seviyesinde gerileme yaşanırken, %36,67'sinde iyileşme gerçekleşmiş ve %20'sinde herhangi bir değişme yaşanmamıştır. Refah seviyesindeki iyileşme, Bağlantılılık göstergesinde görülmüştür.

Pazar Erişimi ve Altyapısı refah bileşeninde yer alan 30 göstergenin %40'ında refah seviyesinde gerileme yaşanırken, %43,33'ünde iyileşme gerçekleşmiş ve %16,67'sinde herhangi bir değişme yaşanmamıştır. Refah seviyesindeki iyileşme, ulaşım, enerji ve ithalat tarifesi engelleri göstergelerinde görülmüştür.

Doğal Çevre refah bileşeninde yer alan 24 göstergenin %45,83'ünde refah seviyesinde gerileme yaşanırken, %33,33'ünde iyileşme gerçekleşmiş ve %20,83'ünde herhangi bir değişme yaşanmamıştır. Refah seviyesindeki iyileşme, misyonlar, koruma çabaları ve tatlı su göstergelerinde görülmüştür.

Eğitim refah bileşeninde yer alan 18 göstergenin %50'sinde refah seviyesinde gerileme yaşanırken, %33,33'ünde iyileşme gerçekleşmiş ve %16,67'sinde herhangi bir değişme yaşanmamıştır. Refah seviyesindeki iyileşme, orta öğretim göstergesinde görülmüştür.

Sağlık refah bileşeninde yer alan 29 göstergenin %31,03'ünde refah seviyesinde gerileme yaşanırken, %58,62'sinde iyileşme gerçekleşmiş ve %10,34'ünde herhangi bir değişme yaşanmamıştır. Refah seviyesindeki iyileşme, davranışsal risk faktörleri göstergesinde görülmüştür.

Ekonomik Kalite refah bileşeninde yer alan 19 göstergenin %42,11'inde refah seviyesinde gerileme yaşanırken, %52,63'ünde iyileşme gerçekleşmiş ve %5,26'sında herhangi bir değişme yaşanmamıştır. Refah seviyesindeki iyileşme, mali sürdürülebilirlik, makroekonomik istikrar göstergelerinde görülmüştür.

Türkiye'de 2007-2022 döneminde Refah seviyesinde en çok azalma; Yönetişim, Sosyal Sermaye ve Kişisel Özgürlük refah bileşenlerinde yaşanırken; en çok iyileşme Sağlık, Ekonomik Kalite, Pazar Erişimi ve Altyapısı ile Yaşam Koşulları bileşenlerinde yaşanmıştır. Diğer taraftan Doğal Çevre bileşeninde değişmeyen oranlar da müdahale edilmesi gereken bir alan olarak karşımıza çıkmaktadır.

YAZAR BEYANI / AUTHOR STATEMENT

Araştırmacı(lar) makaleye ortak olarak katkıda bulunduğunu bildirmiştir. Araştırmacı(lar) herhangi bir çıkar çatışması bildirmemiştir.

KAYNAKÇA

- Aburto, J., Schöley, J., & Kashnitsky, I. (2021). Quantifying impacts of the COVID-19 pandemic through life-expectancy losses: a population-level study of 29 countries. *International Journal of Epidemiology*, 51(1), 1-12.
- Acemoğlu, D., & Robinson, J. (2012). *Why nations fail: The origins of power, prosperity, and poverty*. London: Profile.
- De Soto, H. (2000). *The mystery of capital*. New York: Basic Books.
- De Tocqueville, A. (2003). *Democracy in America*. Washington: Regnery Publishing.
- Dimoska, T., & Dimoska, S. (2019). Prosperity Index as a measure of quality of life in Macedonia. *XX th International Scientific Conference "Knowledge without borders"* (s. 1557-1562). Skopje: Institute of Knowledge Management.
- Faghfour Azar, A., Bakouie, F., Mahdavi Adeli, M., Radfar, R., & Afshar Kazemi, M. (2022). Investigation the relationship between social capital and public health in Iran's Legatum Prosperity Index with canonical correlation analysis. *Iranian Journal of Health Insurance*, 5(2), 143-154.
- Foster, V., & Briceño-Garmendia, C. (2010). *Africa's infrastructure: A time for transformation*. Washington: World Bank Group.
- Frankel, J. (2012). *Mauritius: African success story*. (NBER Working Paper No. w16569). Cambridge: National Bureau of Economic Research.
- Galtung, J. (1969). Violence, peace, and peace research. *Journal of Peace Research*, 6(3), 167-191.
- Gilley, B. (2006). The determinants of state legitimacy: Results for 72 countries. *International Political Science Review*, 27(1), 47-71.
- Gligorić Matić, M., Gavrilović, B., & Stanišić, N. (2020). GDP and beyond: Prosperity convergence in the countries of Western and Eastern Europe. *Acta Oeconomica*, 70(4), 493-511.
- Hanushek, E., & Woessmann, L. (2007). *The role of education quality for economic growth*. (Policy Research Working Paper No.4122). Washington: World Bank.
- Holst, G., Pedersen, C., & Thygesen, M. (2020). Air pollution and family related determinants of asthma onset and persistent wheezing in children: Nationwide case-control study. *British Medical Journal*, 370, 1-9.
- Kabakçı Günay, E., & Sülün, D. (2021). The evaluation of the impact of social capital on economic development within the framework of the Legatum prosperity Index: The case of OECD countries. *Elektronik Sosyal Bilimler Dergisi*, 20(80), 1982-1996.
- Kar, M. (2022). New indicators and measurement methods for welfare in the global economy era. M. M. Rahman, R. Goel, A. P. Gomes ve M. A. Uzzaman (Editörler), *Redefining global economic thinking for the welfare of society* (s. 8-32) içinde. Pensilvanya: IGI Global.

- Koltan Yılmaz, Ş., & Şener, S. (2022). Analysis of the countries according to the prosperity level with data mining. *Alphanumeric Journal*, 10(2), 85-104.
- Legatum Prosperity Index. (2023). *The 2023 Legatum Prosperity Index*. London: The Legatum Institute Foundation.
- Locke, J. (1947). *Two treatises of government: With a supplement, patriarcha*. New York: Simon and Schuster.
- Marslev, K., & Sano, H. (2016). *The economy of human rights: Exploring potential linkages between human rights and economic development*. Copenhagen: The Danish Institute for Human.
- Musacchio, A., Pineda, E., & Huber, J. (2019). *Fixing state-owned enterprises: New policy solutions to old problems*. Washington: Intern-American Development Bank.
- Organisation for Economic Co-operation and Development . (2019). *Marriage and divorce rates*. Paris: Factsheet.
- Property Rights Alliance. (2020). *The International Property Rights Index 2020*. Washington: PRA.
- Siegle, J., & Cook, C. (2020). *Circumvention of term limits weakens governance in Africa*. Washington: Africa Center for Strategic Studies (ACSS).
- Silveira, T. (2022). *Aplicação do método PROMETHEE II para ordenação de países considerando indicadores de prosperidade: um estudo de caso sobre o Legatum Prosperity Index*. TEP - *Trabalhos de Conclusão de Curso*. Niterói: Universidade Federal Fluminense.
- Social Metrics Commission. (2020). *Poverty and COVID-19*. London: Legatum Institute Foundation.
- The Legatum Institute. (2023, Mart 01). *Prosperity Index: Legatum*. The Legatum Prosperity Index: https://www.prosperity.com/download_file/view_inline/4789 adresinden erişildi.
- United Nations Educational, Scientific and Cultural Organization. (2019). *Out-of-school children and youth*. Paris: UNESCO Institute for Statistics.
- Veenhoven, R. (2015). Social conditions for human happiness: A review of research. *International Journal of Psychology*, 50(5), 379-391.
- World Health Organization. (2021). *WHO Coronavirus (COVID-19) dashboard*. World Health Organization. <https://covid19.who.int/> adresinden erişildi.