



ÇAVDARHİSAR'DAKİ TAHİL AMBARLARI*

Mustafa EKMEKÇİ**

Öz

Kütahya'nın Çavdarhisar ilçesindeki antik dönemin önemli şehirlerinden Aizanoi, 13. yüzyıldan itibaren kesintisiz olarak Türk boyları tarafından yerleşim yeri olarak kullanılmıştır. Günümüzde antik dönem yapı kalıntılarının yanı sıra Türk-İslâm dönemine ait eserlerin de görülebildiği Çavdarhisar'da, özgün durumlarını koruyan sivil mimari eserlerin varlığı bilinmektedir. Eserler arasındaki örneklerden biri de tahıl ambarlarıdır.

Karasal iklimin hakim olduğu Çavdarhisar'da tarımsal üretimin neredeyse tamamını tahıl ürünleri oluşturmaktadır. Arpa, buğday ve nohut gibi hububatların üretim fazlası veya bir sonraki senenin tohumları bu tahıl ambarlarında muhafaza edilmiştir. Tamamen ahşap malzemeyle, çanti tekniğiyle oluşturulan ambarlar basit temel duvarları veya taş bloklar üzerine konumlandırılarak yer ile irtibatı kesilerek zeminden yükseltilmiştir. Herhangi bir yön kaygısı güdülmeden evlerin avlusundaki müsait bir noktaya yerleştirilen ambarların ne zaman ve kim tarafından inşa edildikleri ise bilinmemektedir.

Çavdarhisar'daki ambarların birçoğunun yıkılmış, sökülmüş, hatta başka bir şehre satılmış olduğu tespit edilmesine rağmen özgün durumlarını koruyan örnekler de bulunmaktadır. Bu çalışmada, Çavdarhisar'ın eski yerleşim yerindeki mahallelerden toplam on sekiz ambar tanıtılmıştır. Geleneksel mimarinin somut örneği konumundaki Çavdarhisar tahıl ambarlarının, Anadolu'daki benzer örneklerle ortak ve farklı yönleri üzerinde durularak Türk sanatı içerisindeki yeri ve önemi vurgulanmıştır.

Anahtar kelimeler: *Aizanoi, Çavdarhisar, Tahıl ambarları, Geleneksel mimari.*

THE GRANARIES IN ÇAVDARHİSAR

Abstract

Being one of the most important ancient cities, Aizanoi in Kütahya's Çavdarhisar town is settled continuously by Turkish tribes from the 13th century onwards. As well as ancient building remains, buildings belonging to the Turkish-Islamic period can be seen in Çavdarhisar, and it is known that there are civil architectural works that preserve their original state. Some examples of these buildings are granaries.

In Çavdarhisar, where the continental climate is dominant, almost all the agricultural production consists of grain products. The surplus of cereals such as barley, wheat and chickpeas or the seeds for the next year were stored in these granaries. Built with only wooden material using "çanti" technique (joint notched, also known as dog's neck cornered), the granaries were placed on simple foundation walls or stone blocks and raised from floor level by disconnecting their contact with the ground. Built in available places on house yards without any concerns about direction, it is not known when and by whom these granaries were built.

*Bu çalışma, başkanlığı 2011-2020 yılları arasında Prof. Dr. Elif ÖZER tarafından yürüten "Aizanoi Antik Kenti Kazısı'nın, Sanat Tarihi ekibi tarafından gerçekleştirilmiştir. Bu vesileyle sayın Prof. Dr. Elif ÖZER'e yayın izni verdiği için çok teşekkür ederim. Yürütücülüğü Prof. Dr. Kasım İNCE tarafından gerçekleştirilen 2012KRM014 numaralı "Aizanoi Ören Yeri Türk Dönemi Mimarisi" adlı proje kapsamında yapılan bu çalışmaya destek oldukları için PAÜ BAP yetkililerine ve Prof. Dr. Kasım İNCE'ye şükranlarımı sunarım.

**Dr. Mustafa Ekmekci, Pamukkale Üniversitesi, İnsan ve Toplum Bilimleri Fakültesi, Sanat Tarihi Bölümü, Türk ve İslam Sanatı Anabilim Dalı, DENİZLİ.

e-posta: mekmekci@pau.edu.tr (<https://orcid.org/0000-0001-7138-8856>)

Although many granaries in Çavdarhisar are known to be demolished, undone, or even sold to other cities; there are still some examples that preserve their original state. In this study, a total of eighteen granaries located in four neighborhoods of Çavdarhisar's old settlement will be introduced. By discussing the common features and differences of similar examples in Anatolia, the place and importance of Çavdarhisar granaries, which are a concrete example of traditional architecture place and importance in Turkish art were emphasized..

Keywords: *Aizanoi, Cavdarhisar, Granaries, Traditional architecture.*

1. GİRİŞ

Kütahya'nın Çavdarhisar ilçesi, 1975 yılında arkeolojik sit alanı ilan edilene kadar Aizanoi antik kenti ve çevresinde yerleşim göstermiştir¹. Yerleşimin içinden geçen ve kuzeydoğu güneybatı doğrultusunda ilçeyi ikiye bölen Kocaçay (Penkalas Çayı)², aynı zamanda günümüzdeki mahallelerin doğal sınırını oluşturmaktadır. Bunun yanında Roma döneminden kalma köprüden geçen karayolu ilçeyi doğu-batı doğrultusunda ikiye bölmektedir. Hem köprü hem de Kocaçay'ın oluşturduğu doğal-beşeri sınırlarla ilçe dört ada şeklinde ele alınmış ve bu adalara günümüzde halen kullanılan mahalle isimleri verilmiştir. Roma köprüsünün kuzeydoğusunda Kemaller, güney doğusunda Cereller, kuzeybatısında Yukarı ve güneybatısında Meydan mahalleleri bu sınırlarla belirlenen mahallelerdir. Mahalleleri oluşturan evler, çevre duvarıyla sınırlandırılmış bir bahçe içerisinde genellikle yol, sokak ve arazi yapısına göre konumlandırılmıştır. Bu evlere ait bahçelerde tamamen ahşap malzemeden, çivi kullanılmadan, çantı tekniğiyle inşa edilmiş tahıl ambarları bulunmaktadır³.

Günümüzde ikamet devam ettiği Çavdarhisar'da üretim sadece küçük tarlalarda ve bireysel tüketime yöneliktir. Hâlbuki 19. yüzyılda ilçenin en büyük geçim kaynakları arasında hububat üretiminin yer aldığı arşiv belgelerinden öğrenilmektedir⁴. Yoğun tarımsal faaliyetlerin yürütüldüğü dönemlerde ürünün depolanması ve saklanması bu ambarlar sayesinde gerçekleşmiştir. Ancak zamanla asıl iş gücünü oluşturan genç nüfusun kentlere göç etmesi, 1970 yılında yaşanan Gediz depreminin olumsuz etkileri, bölgedeki tarımsal faaliyetlerin azalmasına ve ambarların asıl işlevlerinden uzaklaşmasına sebep olmuştur⁵. Ayrıca 2011 yılında kentsel arkeolojik sit ilan edilen ilçede ikamet edenlerin kendi konutlarının bakımları aşamasında yaşadıkları zorluklar da kente olan göçü hızlandırmıştır⁶. Tüm bu etkenlerin üretimi neredeyse durma noktasına getirmesi hem konutların hem de ambarların kaderine terk edilmesini beraberinde getirmiştir. Geleneksel mimari uygulamaların özgün birer örnekleri konumundaki ambarların tamamen yok olmadan belgelenmesi ve literatüre kazandırılması elzemdir. Bu bağlamda 2012-2015 yılları arasında ilçede gerçekleştirilen çalışmalar neticesinde Yukarı Mahalle'de on üç, Meydan Mahallesi'nde altı, Kemaller Mahallesi'nde beş ve Cereller Mahallesi'nde bir adet olmak üzere toplam yirmi beş tahıl ambarının varlığı tespit edilmiştir. Sahiplerinin izin verdiği ölçüde incelemeleri yapılan tahıl ambarlarının tamamının fotoğrafları çekilmiş, sağlam vaziyette olanların ölçüleri alınmıştır.

Çavdarhisar'da günümüze ulaşan tahıl ambarlarının sayısına bakıldığında geçmiş dönemlerdeki tahıl üretiminin bölgenin başlıca geçim kaynakları arasında olduğu, üretimin sürekliliğini sağlamak amacıyla bir takım önlemler alındığı anlaşılmaktadır. Bu önlemlerden sadece biri olan mahsulün bir sonraki seneye kadar bozulmadan saklanması ambarlar tarafından sağlanmıştır. İncelenen örneklerin tamamının çantı tekniğinde inşa edilmesi ise ambarlarla ilgili en genel tespiti oluşturur. Bunun yanında, genellikle dikdörtgen plan oluşturacak şekilde ele alınan ambarların, en altta hem zemin tahtalarının tatbik edildiği hem de gövdeyi oluşturan duvarların üzerinde yükseldiği en az üç tomruğa yer verilmesi gerektiği anlaşılmaktadır⁷. Ambarların altına boylamasına yerleştirilen bu tomruklar, uçlarına açılan kertikler ve bu kertiklere geçirilen diğer ahşaplarla, beşik çatılı bir örtünün alt yapısı oluşturulana kadar yükselmektedir. Gövdesi ve çatısı tamamlanan ambarların kısa kenarlarından birinin ortasında kapı açıklığına yer verilmiştir. Kapı açıklığının hemen ardında merdiven ve bu merdiveni çevreleyen

1 Gayrimenkul Eski Eserler Ve Anıtlar Yüksek Kurulu'nun 20.12.1975 tarih ve 8854 sayılı kararıyla Arkeolojik Sit olarak tescil edilmiştir.

2 Özer vd., 2022: 299.

3 Çavdarhisar'daki ambarlarla ilgili yapılan ilk çalışmada Kemaller Mahallesinde tespiti yapılan beş ambar ele alınmıştır. Bu çalışmada ise yerleşimde tespiti yapılan ve önceki çalışmada yer alan örneklerin haricindeki tüm ambarlara yer verilmiştir. Ambarların malzeme, inşa tekniği ve tanımlamaları için Bkz. Ekmekci, 2016: 305-321.

4 Kaplan, 2001: 13.

5 İnce, 2016: 324.

6 Kütahya Kültür ve Tabiat Varlıklarını Koruma Bölge Kurulu'nun 27.06.2011 tarih ve 1077 sayılı kararı ile Kentsel Arkeolojik Sit sınırı onaylanmıştır.

7 İncelenen örnekler arasında iki, dört ve beş adet tomruğun bulunduğu örnekler de yer almaktadır. Ancak üç tomruktan fazla veya eksik olan örneklerin ilk inşa edildiği hallerinden bugünkü yerlerine taşınma esnasında bu değişikliğin yapılmış olduğu düşünülmektedir.

depolama gözleri ambarların iç düzenini oluşturur. Yukarıda anlatılan biçimde ambarların modüler bir yapıya sahip olması, ilk inşaa aşamasının nasıl gerçekleştirildiği hakkında bir takım soruları akla getirmektedir. Bunlardan belki de en önemlisi inşaatın, ahşap malzemenin elde edildiği yerde mi yoksa malzemenin son kullanıcının ikametine ham biçimde taşınarak daha sonra burada işlenerek mi gerçekleştirildiğidir? Günümüzde bu sorulara cevap verebilecek bir ustanın bulunmayışı ise inşaa sürecinin nasıl ilerlediğiyle ilgili bilginin eksik kalmasına neden olmaktadır. Çalışmada bu konuya açıklık getirebilecek bir takım verilere de ulaşılmıştır.

Çavdarhisar'daki ambarları bir bütün olarak ele alan bu çalışmada ambarların detaylı tanımlamaları yapılmış, günümüzdeki durumları hakkında bilgi verilmiştir. Birçoğu asıl işlevinden uzak farklı amaçlarla kullanılan, atıl veya kaderine terk edilmiş vaziyetteki ambarların, kırsal mimari mirasın somut örnekleri olarak bu çalışmayla belgelenmesi sağlanmıştır.

2. ÇAVDARHİSAR'DAKİ TAHİL AMBARLARI⁸

Katalog No: 1 (A13.ST.SMA01)

İncelenme tarihi: 25.06.2013

Cereller Mahallesi Cumhuriyet Caddesi'nde, kuzeybatı – güneydoğu doğrultudaki 16 numaralı evin avlusunda yer almaktadır. Avlunun kuzeybatı köşesine, eve yakın biçimde konumlandırılan ambar, Fadime Yeşildere'ye aittir. Ambarın kim tarafından inşaa edildiği ile inşaa tarihi hakkında herhangi bir bilgi bulunmamaktadır. Örtü sisteminin bir kısmı çökmüş olan ambar iyi durumda ancak atıl vaziyettedir (Fot. 1).

Ambar kuzeybatı – güneydoğu doğrultuda, 1.70 m. yükseklikte, çamur harçlı moloz taş malzemeyle oluşturulan dikdörtgen temel duvarları üzerinde yer almaktadır. Ambarın doğu cephesini kaplayacak biçimde, sonradan inşaa edildiği anlaşılan, küçükbaş hayvan barınağı, bu cepheyi tanımlamayı güçleştirmektedir. Ayrıca barınağın kapısının kilitli olması ve sahibinin izin vermemesinden dolayı ambarın bu yöndeki duvarına ulaşılamamış ve ambar altı bölümüne geçişi sağlayan açıklığın olup olmadığı hakkında herhangi bir bilgi elde edilememiştir. Yüksek temel duvarları üzerinde yer alan ambarın, sahanlık bölümüne çıkışı sağlayan merdiven vb. yapı elemanlarından herhangi birine rastlanmamıştır. Ortalama çapları 0.24 m. olan üç adet tomruk üzerinde ambarın inşası gerçekleştirilmiştir.

Dikdörtgen plâna sahip ambara, güneydoğudaki kısa kenarı ortasında yer alan kapı açıklığından girilir. İçeriye doğru açılan kapı kanadının bitiminde başlayan üç basamaklı merdiven ve bu merdiveni üç yönden çevreleyen altı ayrı depolama gözü bulunmaktadır. Ayrıca merdivenin son basamağının üzeri de ayrı bir ambar gözü biçiminde düzenlenmiş, burası da diğer gözler gibi kullanılmıştır (Fot. 2). Depolama alanının yüksekliği yaklaşık olarak 1.70 m. dir.

Ambar, marsilya tipi kiremitle kaplı, beşik çatı ile örtülmüştür.

Katalog No: 2 (A14.ST.SMA02)

İncelenme tarihi: 25.06.2014

Meydan Mahallesi Çarşı Sokak 10 numarada, kuzeybatı – güneydoğu doğrultudaki evin avlusundadır. Ali İhsan Evkaya'ya ait olan ambarın ne zaman ve kim tarafından yapıldığı bilinmemektedir. İyi durumda olan ambarın, günümüzde, birtakım malzemelerin saklandığı depo olarak kullanıldığı tespit edilmiştir (Fot. 3).

Moloz taş malzemeyle oluşturulan temel duvarları yerden 0.45 m. yüksekliğe sahiptir. Bu duvarların üzerine ambar yerleştirilerek zemin ile teması ortadan kaldırılmıştır. Ortalama çapları 0.24 m. olan üç adet tomruğun üzerinde yükselen ambarın kuzeybatıdaki girişinin önünde sahanlığı bulunur. Sahanlığa ulaşmayı sağlayan merdiven vb. düzenlemeye rastlanılmamıştır.

Dikdörtgen plânlı ambarın, kuzeybatıdaki kısa duvarının ortasında kapı açıklığına yer verilmiştir. Ambarın içinde yer alan merdiven ve bu merdivenin etrafını saran dört adet depolama gözü mevcuttur. Burada merdivenin iki yanındaki gözler tek parça halinde olduğu için bölme sayısı dörde düşmüştür. Ambarın içinde oldukça fazla malzeme bulunduğundan depolama gözlerinin tam derinliği tespit edilememiştir.

⁸ 8 Ambarların her birine inceleme tarihine göre envanter numarası verilmiştir. Örn, A14.ST.SMA20 numarası sırasıyla; Aizanoi 2014 yılı (A14), Sanat Tarihi (ST), Sivil Mimari Ambar 20. örneği (SMA20) ifade edecek şekilde düzenlenmiştir.

Beşik çatılı ambar Marsilya tipi kiremitle kaplanmıştır. Kuzey yöndeki saçağının uç kısımlarına ise teneke kaplandığı görülmüştür.

Katalog No: 3 (A14.ST.SMA03)

İncelenme tarihi: 25.06.2014

Meydan Mahallesi Kemer Caddesi Dere Sokak 11 numarada Mustafa Kök'e ait evin avlusunda yer alır. Kuzeybatı – güneydoğu doğrultuda uzanan evin avlusunun güneydoğu köşesine yerleştirilmiştir. Ambarın ne zaman inşa edildiği ve ustası hakkında herhangi bir bilgi bulunmamaktadır. İnceleme sırasında atıl durumda olduğu tespit edilen ambar harap vaziyettedir (Fot. 4).

Ambar ortalama çapları 0.30 m. olan dört adet devşirme sütun parçaları üzerine konumlandırılmıştır. Sütunlar, kareye yakın dikdörtgen plânlı ambarın dört köşesine gelecek biçimde yerleştirilmiştir. Kuzeydoğu, güneydoğu ve güneybatı köşelerde yer alan bu üç sütunun arası, moloz taş malzeme ile doldurulurken, sadece kuzeybatı köşedeki sütun serbest vaziyettedir. Bu durumda ambarın altı iki yönden açık, iki yönden kapalı bir hal almıştır. Ambarın kütlesini taşıyan ve ortalama çapları 0.26 m. olan iki adet tomruk ise bu sütunlar üzerine yerleştirilmiştir. Ambarın kuzeydoğudaki kapı açıklığının önünde sahanlığı bulunmakla birlikte bu yönde merdiven, basamak vb. düzenlemeye rastlanılmamıştır.

Kareye yakın dikdörtgen plânlı ambarın, kuzeydoğudaki kısa duvarının ortasında kapı açıklığına yer verilmiştir. Dikdörtgen şeklindeki basit ahşap kapısı sağlam ve yerindedir. İçeride merdiven ve bu merdivenin etrafında yer alan depolama gözleri mevcuttur. Ayrıca merdivenin son basamağının bulunduğu alan da depolama bölümü biçiminde düzenlenmiştir. Böylelikle içeride yedi adet depolama alanı oluşturulmuş, ancak bunların derinlikleri tespit edilememiştir.

Marsilya tipi kiremit kaplı beşik çatının, güneydoğudaki eğimli bölümü tamamen ambarın içine çökmüşken, diğer eğimli kısım sağlamdır.

Katalog No: 4 (A14.ST.SMA04)

İncelenme tarihi: 16.07.2012

Meydan Mahallesi Kemer Caddesi Kanal Sokak 8 numaradaki İsmail Birinci'ye ait evin avlusunda bulunmaktadır. Doğu – batı doğrultudaki ev ile kuzeyinde yer alan müstemilat arasında kalan bölüme, evin kuzeydoğu köşesine, kuzey – güney doğrultuda bitştirilmiştir. Ambarın kim tarafından ne zaman yapıldığı bilinmemektedir. İyi durumdaki ambar günümüzde atıl vaziyettedir (Fot. 5).

Ambar, yaklaşık 1.65 m. yüksekliğinde olan temel duvarları üzerinde yer almaktadır. Bu duvarlardan güneydeki aslında evin kuzey duvarıdır. Doğu duvarını ise moloz taş malzemeli avlu duvarı oluşturmaktadır. Batı duvarı ise 0.30 m. yüksekliğinde, 0.46 m. genişliğinde moloz taş malzemeli, çamur harçlı duvar ile bu duvarın üzerinde devam eden 0.15 m. genişliğindeki hımış duvardan oluşmaktadır. Ambarın kuzey duvarı bu yönde yer alan müstemilat ile ortaktır. Fakat müstemilat ile ambarın altı bölümü, üzerinde kapı açıklığının yer aldığı hımış duvarla birbirinden ayrılmıştır. Ambar ortalama çapları 0.18 m. olan beş adet tomruk üzerinde yer alır. Kuzeyindeki sahanlığa dokuz basamaklı merdivenle çıkılan ambarın bu bölümü müstemilat ile ortak kullanılmaktadır.

Kareye yakın dikdörtgen plânlı, 4.07 x 3.71 m. ölçülerindeki ambarın kuzey yöndeki kısa duvarının ortasında, 0.90 m. genişliğindeki kapı açıklığına yer verilmiştir (Plan 1). Dikdörtgen şeklindeki ahşap kapı sağlam ve yerindedir. İçeride merdiven ve bu merdivenin etrafını çevreleyen altı adet depolama gözü mevcuttur. Bu bölmelerin derinliği ise yaklaşık 1.47 m. dir.

Beşik çatılı ambarın üzeri Marsilya tipi kiremitle kaplanmıştır.

Katalog No: 5 (A14.ST.SMA05)

İncelenme tarihi: 25.06.2013

Meydan Mahallesi Cumhuriyet Caddesi 10 numaralı Adnan Karadal'a ait evin avlusunda yer alır. Kuzeybatı – güneydoğu doğrultusundaki ambar, avlunun güney köşesine yerleştirilmiştir. Ambarın kim tarafından ne zaman inşa edildiği bilinmemektedir. Kısmen yenilenmiş ve sağlam olan ambar bahçe malzemelerinin konulduğu depo olarak kullanılmaktadır (Fot. 6).

Ambar yerden yaklaşık 1.65 m. yükseklikteki temel duvarları üzerine oturtulmuştur. Temel duvarları, çamur harçlı moloz taş ve yer yer devşirme malzemeyle oluşturulmuştur. Temel duvarlarıyla çevrelenen kareye yakın dikdörtgen plânlı ambar altı bölümüne giriş, kuzeydoğudaki kapı açıklığından sağlanmaktadır. Ortalama çapları 0.18 m. olan dört adet tomruk bu temel duvarları üzerine oturtulmuştur. Kuzeydoğusunda yer alan sahanlığa dokuz basamaklı sabit ahşap merdiven ile ulaşılır.

Kareye yakın dikdörtgen plânlı ambarın kuzeydoğudaki kısa duvarının ortasında kapı açıklığına yer verilmiştir. Ambarın ahşap malzemeli dikdörtgen kapısının ortasında daire biçiminde kedi deliği bulunmaktadır. İçeride merdivenin sadece ilk basamağının yerinde olması bu kısmının değişikliğe uğradığını göstermektedir. Öyle ki merdivenin doğusunda yer alması gereken bölmeler de yerinde değildir. Dolayısıyla ambarda sadece dört depolama gözü mevcuttur. Bölmelerin ortalama derinliği ise 1. 20 m. dir.

Ambarın kapı açıklığının yukarısı yuvarlak kemer şeklinde düzenlenmiştir. Burada kemer kavisinin her iki yanında ve kemer altında olmak üzere, kazıma tekniğinde geometrik ve bitkisel süslemelere yer verilmiştir (Fot. 7). Kemer altında birbiriyle kesişerek ilerleyen ve kemerin çevresini saran yarım daire şekilleri ile bu şekilleri sınırlandıran dairesel çizgi yer alır. Kemer kavisinin her iki yanındaki süslemeler ise merkezinde, daire ile sınırlandırılmış altı yapraklı çiçek motifi ve bu dairenin etrafını dolanan, birbirleriyle kesişen daha büyük yarım dairelerden oluşmaktadır (Fot. 8). Ayrıca ambarın uzun duvarlarının dış yüzeyinde birbirini çapraz kesen doğruların oluşturduğu geometrik düzenlemeler yer alır.

Marsilya tipi kiremitle kaplı beşik çatının bazı bölümlerinin yenilendiği anlaşılmaktadır.

Katalog No: 6 (A14.ST.SMA06)⁹

İncelenme tarihi: 21.08.2012

Meydan Mahallesi Taksim Caddesi 40 numarada İbrahim Takıl'a ait evin avlusunda bulunur. Kuzeydoğu – güneybatı yönünde konumlandırılmış evin, güney köşesine yakın bir alana, kuzeybatı – güneydoğu doğrultuda yerleştirilmiştir. İnşa tarihi ve ustası hakkında herhangi bir bilgi bulunmayan ambar, inceleme tarihinde atıl vaziyettedir (Fot. 9).

Ambar, 1. 49 m. yüksekliğindeki temel duvarları ve bunlarla aynı seviyedeki avlu duvarı üzerine konumlandırılmıştır. Avlu duvarı kuzeybatı – güneydoğu doğrultusunda uzamakta ve arazinin sınırını belirlemektedir. Burada avlu duvarı ile buna dik açıyla uzanan 3.01 m. uzunluğundaki iki duvarla ambarın temel duvarları oluşturulmuştur. Moloz taş malzemeli, çamur harçlı ve devşirme parçaların bulunduğu bu duvarlardan kuzeydekinde 0.49 m. genişliğinde bir niş bulunmaktadır. Ortalama çapları 0.24 m. olan üç tomruk bu temel duvarları ile avlu duvarının üzerine oturtulmuştur.

Ambarın kuzeybatıdaki kapı açıklığının önünde geniş bir sahanlık mevcuttur. Ambar ile sahanlık arasında organik bir bağlantının bulunmaması bu bölümün sonradan ilave edildiğini göstermektedir. Ayrıca kullanılan malzeme ile inşa tekniği arasındaki farklılıklar bu durumu destekler. Sekiz basamaklı sabit ahşap merdivenle ulaşılan sahanlığın, merdiven boşluğu hariç tutulduğunda diğer cephelerinin örtü seviyesine kadar ahşap malzemeyle kapatıldığı görülmüştür.

Dikdörtgen plânlı ambar 3.93 x 3.14 m. ölçülerindedir (Plan 2). Kuzeybatıdaki kısa duvarının ortasında 0.81 m. genişliğinde kapı açıklığına yer verilmiştir. Ahşap malzemeli dikdörtgen kapısı sağlam ve yerindedir. İçeride merdiven ile depolama gözlerini oluşturan parçaların yerinde olmadığı, ancak duvarlardaki izlerden bu kısımların sökülmüş olduğu tespit edilmiştir (Fot. 10).

⁹ Ev ve avlusunda yer alan yapılar tümüyle restore edilmiştir. Günümüzde turizm amacıyla işletilen özel mülk olarak hizmet vermektedir.

Ambarın beşik çatısı marsilya tipi kiremit ile kaplanmıştır. Sahanlığın üzeri ise galvanizli çatı kaplaması ile kapatılmış ve kuzeyindeki eve kadar uzatılmıştır.

Katalog No: 7 (A14.ST.SMA08)

İncelenme tarihi: 21.08.2012

Yukarı Mahalle Abdullah Özcan Caddesi Direk Taşı Mevki 52-54 numaralı evin avlusundaki beşik çatılı binanın içinde yer alır (Fot. 11). Binanın sadece kapı ve pencere açıklıklarına sahip olması, içeride oda, ocak gibi düzenlemelerin bulunmaması, binanın günlük veya mevsimlik işler için kullanıldığını göstermektedir. Doğu – batı doğrultusundaki müstemilatın içindeki ambar bina ile aynı doğrultudadır. Ambarın kim tarafından ve ne zaman inşa edildiği bilinmemektedir. Günümüzde kapısı sökülmüş ancak diğer kısımları oldukça iyi korunmuştur (Fot. 12).

Ambarın müstemilat içindeki durumuna bakıldığında binanın, ambarı da içine alacak biçimde sonradan inşa edildiği anlaşılmaktadır. Bu durum özellikle ambarın temel duvarları, taşıyıcı tomrukları ve ambar altı bölümü hakkındaki tespitleri imkânsız hale getirmiştir. Fakat binada, ambarın bulunduğu bölüme ulaşmayı sağlayan yedi basamaklı merdiven yer almaktadır. İlk iki basamağı devşirme bloklardan oluşan merdivenin diğer beş basamağı ahşap olarak düzenlenmiştir. Bu da bize ambarın doğrudan yer ile bağlantısının bulunmadığını gösterir. Merdivenler aynı zamanda ambarın sahanlık bölümüne ulaşmayı sağlamaktadır. Ancak bu bölüm hem malzeme hem de teknik açıdan ambardan ayrılmaktadır.

Ambarın doğudaki kısa duvarının ortasında kapı açıklığına yer verilmiştir. Yerinde olmadığı tespit edilen ambar kapısına, içinde bulunduğu binanın çatı arasında rastlanılmıştır. Dikdörtgen formdaki ahşap kapının alt seviyesinde üçgen şeklinde kedi deliği bulunmaktadır. Ambarın içinde merdiven ve bu merdiveni çevreleyen depolama gözleri yer alır. Ayrıca merdivenin son basamağı da bölme biçiminde düzenlenerek toplam yedi adet depolama gözü elde edilmiştir.

Ambarın beşik çatısı üzerinde hartamaların haricinde herhangi bir kaplama görülmemektedir (Fot. 13). Ambarın bina içerisinde yer almasından dolayı kiremit kaplamaya ihtiyaç duyulmamış olmalıdır.

Katalog No: 8 (A14.ST.SMA09)

İncelenme tarihi: 15.06.2012

Yukarı Mahalle Abdullah Özcan Caddesi 1-3 numaralı Naciye Karabulut'a ait evin avlusunda yer almaktadır. Kuzeybatı – güneydoğu doğrultudaki ambar, avlunun kuzey tarafına konumlandırılmıştır. İnşa tarihi ve ustası bilinmeyen ambarın, günümüzde sağlam fakat atıl durumda olduğu tespit edilmiştir (Fot. 14).

Ambar 6.09 x 3.96 m. ölçülerindeki temel duvarları üzerindedir (Plan 3). Moloz taş malzemeli, çamur harçlı ve 0.45 m. genişliğindeki temel duvarlarının güneybatıdaki kısa kolu üzerinde kapı ve pencere açıklığına yer verilmiştir. Yerden yüksekliği 1.23 m. olan duvarların kuzeybatı köşesinin bir kısmı içeriye doğru yıkılmıştır. Ambar altı bölümündeki yemlik ve saman kalıntıları buranın bir zamanlar küçükbaş hayvan barınağı biçiminde kullanılmış olabileceğini akla getirmektedir. Ambarın üzerine inşa edildiği, ortalama 0.24 m. çapındaki üç adet tomruk bu temel duvarları üzerine oturmaktadır. Güneydoğudaki kapı açıklığının önünde yer alan sahanlığa, günümüzde sadece iki basamağı yerinde olan sabit ahşap merdiven ile ulaşılır. Ayrıca sahanlığın zemin tahtalarının bir kısmı tahrip olmuştur.

Dış ölçüleri 4.31 x 3.22 m. olan ambarın güneydoğu yönündeki kısa duvarın ortasında 0.76 m. genişliğinde kapı açıklığına yer verilmiştir. Dikdörtgen şeklindeki ahşap kapısı sağlam ve yerinde olup, kapının alt seviyesinde daire biçiminde kedi deliğine yer verilmiştir. İçeride merdiven ve bu merdiveni çevreleyen altı adet depolama gözü mevcuttur. Depolama gözlerinin ortalama derinliği ise 1.63 m. dir.

Ambarın beşik çatısı Marsilya tipi kiremitle kaplanmıştır.

Katalog No: 9 (A14.ST.SMA10)

İncelenme tarihi: 19.06.2012

Yukarı Mahalle Abdullah Özcan Caddesi 17 numaralı Hatice Erdem'e ait evin avlusunda yer alır. Avlunun kuzeyine, kuzeybatı – güneydoğu doğrultuda yerleştirilen ambarın inşa tarihi ve ustası hakkında herhangi bir bilgi bulunmamaktadır. Günümüzde sağlam vaziyette olan ambar atıl durumdadır (Fot. 15).

Ambar, kareye yakın dikdörtgen plânlı olup, moloz taş malzemeli (kuzeybatı yöndeki duvarı hariç), çamur harçlı, yer yer devşirme malzemelerin de görüldüğü duvarlar üzerinde yer almaktadır (Plan 4). Moloz taş malzemeli duvarlar 0.60 m. kalınlığındayken, kuzeybatıda yer alan ve hımsız duvar şeklinde yapılan duvarın kalınlığı ise 0.22 m. dir. Aynı zamanda bu ince duvarda bir kapı, bir de pencere açıklığına yer verilmiştir. İçeride güneydoğu duvarının ortasında bir ocak nişi, bu ocak nişinin her iki yanında da biri 0.42 m. diğeri 0.44 m. genişlikte iki niş bulunur (Fot. 16). Ayrıca güneybatı duvarında da 0.45 m. genişlikte pencere açıklığı bulunmaktadır. Ortalama çapları 0.24 m. olan üç tomruktan kenarlarda yer alanlar temel duvarları üzerine oturtulmuşken, ortadaki tomruk, altına yerleştirilen ahşap direk ve zeminde bir kısmı görünen mermer sütunun üzerine oturtulmuştur. Sahanlığının bir kısmı yerinde olan ambarın, bu bölümüne altı basamaklı sabit ahşap merdiven ile ulaşılmaktadır.

Dış ölçüleri 4.68 x 4.16 m. olan ambarın kuzeybatıdaki kısa duvarının ortasında, 0.79 m. genişliğinde kapı açıklığına yer verilmiştir. Dikdörtgen şeklindeki ahşap kapı sağlam ve yerindedir. Kapının alt seviyesinde yarım daire şeklinde kedi deliği bulunmaktadır. Ancak kedi deliğinin bir kısmının kırılarak yarım daire formunu kaybettiği görülmüştür. İçeride merdiven ve bu merdiveni çevreleyen depolama gözleri mevcuttur. Sadece merdivenin kuzeydoğusundaki bölmenin kendi içinde eşit parçaya ayrılmıştır. Diğer yönlerdeki bölmeleri ayıran parçalar yerinde olmadığından ambarda toplam dört depolama gözü tespit edilebilmiştir. Bu kısımların sökülmiş olduğu ambarın içindeki zıvana izlerinden anlaşılmaktadır.

Beşik çatılı ambarın üzeri alaturka kiremitle kaplanmıştır.

Katalog No: 10 (A14.ST.SMA11)

İncelenme tarihi: 25.06.2014

Yukarı Mahalle Abdullah Özcan Caddesi 39 – 41 numaralı Ayşe Hanım Takıl'a ait evin avlusunda yer alır. Kuzeydoğu – güneybatı doğrultusunda, avlunun ortasında yer alan ambarın inşa tarihi ve ustası bilinmemektedir. Günümüzde çatısı yıkılmış olan ambar kullanılmamaktadır (Fot. 17).

Ambar moloz taş malzemeli, çamur harçlı ve yer yer devşirme blokların kullanıldığı temel duvarları üzerine konumlandırılmıştır. Bu temel duvarlarından kuzeybatıdaki hımsız duvar olarak yapılmış ve buraya bir de kapı açıklığı eklenmiştir. Ambarın kütesinin taşındığı, ortalama çapları 0.24 m. olan üç adet tomruk ise bu temel duvarları üzerine yerleştirilmiştir. Güneybatı yönde bulunan sahanlığa ulaşımı sağlayan herhangi bir merdiven vb. düzenleme bulunmamaktadır. Ancak kalan izlerden burada bir merdivenin olduğu anlaşılmaktadır. Sahanlığın güneybatı ve güneydoğu cepheleri, düzensiz biçimdeki tahta parçalarıyla zeminden örtü sistemine kadar kapatılmıştır. Sadece merdiven boşluğu açıkta bırakılmış ve sahanlıkta kısmen kapalı bir alan oluşturulmuştur. Kullanılan malzemeye ve inşa tekniğine bakıldığında buranın sonradan kapatıldığı anlaşılmaktadır.

Dikdörtgen plânlı ambarın güneybatıdaki kısa duvarının ortasında kapı açıklığına yer verilmiştir. Basit dikdörtgen biçimindeki ahşap kapısı yerindedir. Ancak ambar örtüsünün içine çökmesinden dolayı kapı açılmamakta ve ambarın içi ile ilgili tanımlama imkânsız hale gelmektedir.

Yukarısı yuvarlak kemer şeklinde düzenlenen kapı açıklığının kemer kavisinin her iki yanında ve kemer altında, kazıma tekniğinde geometrik ve bitkisel süslemeler yer alır (Fot. 18). Kemer kavisinin her iki yanındaki simetrik süslemeler, merkezinde daire ile sınırlandırılmış altı yapraklı çiçek motifi ve bu dairenin etrafını dolanan birbirleriyle kesişen daha büyük yarım dairelerden oluşmaktadır (Fot. 19). Kemer altında ise birbiriyle kesişerek ilerleyen ve kemerin çevresini saran yarım daire şekilleri ile bu şekilleri sınırlandıran dairesel çizgi bulunmaktadır.

Ambarın üzeri marsilya tipi kiremit ile kaplanırken, sahanlığın üzeri alaturka kiremitle kaplanmıştır.

Katalog No: 11 (A14.ST.SMA12)

İncelenme tarihi: 23.07.2012

Yukarı Mahalle Abdullah Özcan Caddesi Çatal Sokak 47 numaralı Şerif Ahmet Demir / Süleyman Demir'e ait evin avlusunda yer alır. Kuzeydoğu – güneybatı doğrultuda bir kısmı avlu duvarı, bir kısmı temel duvarları üzerine konumlandırılmıştır. İnşa tarihi ve ustası bilinmeyen ambar, günümüzde atıl vaziyettedir (Fot. 20).

Ambar, içinde devşirme bloklarında bulunduğu moloz taş malzemeli, çamur harçlı, 2.00 m. yükseklikteki temel duvarları üzerinde yer almaktadır (Plan 5). Bu temel duvarlarından kuzeybatıdaki aynı zamanda avlu duvarıdır. Kuzeydoğu ve güneybatıdaki temel duvarları ise ortalama 0.65 m. kalınlığında ve avlu duvarına dik uzanmaktadır. Güneydoğuda yer alan temel duvarı ise 0.19 m. genişliğinde hımsız duvar olup, bir kapı ile bir pencere açıklığına sahiptir. İçeride kuzeydoğu duvarın ortasında bir ocak nişi ve bu nişin iki yanında yer alan 0.40 m. genişliğinde diğer nişler yer almaktadır. Hımsız duvarın güney köşesinde, 0.75 m. genişliğinde kapı açıklığına yer verilmiştir. Aynı duvarda bir de 0.26 m. genişliğinde pencere bulunmaktadır. Ambarın kütlesini taşıyan, ortalama çapları 0.25 m. olan üç tomruk bu temel duvarları üzerine oturtulmuştur. Ocak nişinin hemen önünde yer alan ve tomruklardan ortadakinin altına yerleştirilen, ahşap direk sonradandır (Fot. 21). Ambar altı bölümünün tüm duvarlarının çamur harç ile sıvandığı görülmüştür. Ambarın güneybatısında yer alan sahanlığa altı basamaklı sabit ahşap merdiven ile ulaşılmaktadır. Günümüzde bu merdiven yerinde ancak yana yatmış durumdadır.

Dış ölçüleri 4.21 x 3.15 m. olan dikdörtgen plânlı ambarın güneybatıda yer alan kısa duvarının ortasında, 0.58 m. genişliğinde kapı açıklığına yer verilmiştir. Ambarın dikdörtgen ahşap kapısı yerinde ve sağlamdır. Kapının alt seviyesinde daire şeklinde kedi deliğine yer verilmiştir. Ambarın içinde merdiven ve bu merdivenin etrafında yer alan altı adet depolama gözünün ortalama derinliği 1.41 m. dir.

Beşik çatılı ambarın saçak uzunlukları birbirinden farklı olup, kuzeybatıdaki saçak daha uzun tutulmuştur. Sahanlığın üzerini de kapsayacak biçimde düzenlenen çatı marsilya tipi kiremit ile kaplanmıştır.

Katalog No: 12 (A14.ST.SMA14)

İncelenme tarihi: 29.07.2012

Yukarı Mahalle Abdullah Özcan Caddesi 55 numaralı Tahir Şahin'e ait evin avlusunda yer alır. Kuzeydoğu – güneybatı ekseninde avlunun doğusuna konumlandırılmıştır. Ambarın inşa tarihi ve ustası hakkında herhangi bir bilgi bulunmamaktadır. Günümüzde çatısı yıkılmış olan ambar atıl vaziyettedir (Fot. 22).

Ambar yerden 1.30 m. yükseltilmiş, moloz taş ve tuğla malzemeli, çamur harçlı temel duvarları üzerinde yer almaktadır. Bu duvarlarla oluşturulan ambar altı bölümüne giriş güneybatı köşede yer alan kapı açıklığından sağlanmaktadır. Duvarlarda kalan izlerden bu bölümde küçükbaş hayvan muhafaza edildiği anlaşılmaktadır. Ortalama çapları 0.24 m. olan üç tomruk bu temel duvarları üzerine oturmaktadır. Güneybatı yönde bulunan sahanlığa ulaşmayı sağlayan herhangi bir merdiven vb. araç bulunmamaktadır. Sahanlık bölümünün zemin tahtalarının bir kısmı tahrip olmuştur (Fot. 23).

Dikdörtgen plânlı ambarın güneybatıdaki kısa duvarının ortasında kapı açıklığına yer verilmiştir. Ahşap malzemeli dikdörtgen biçimindeki kapının alt seviyesinde, daire formunda kedi deliği bulunmaktadır. Ambarın örtü sisteminin çökmesi, sahanlığı ve ambarın içini tahrip etmiştir. Dolayısıyla içeride bulunan enkaz nedeniyle ambarın kapısı açılmamaktadır. Bu durum ambarın içi ile ilgili bilgiye ulaşılmasını imkânsız hale getirmiştir. Buna rağmen çöken kısımlardaki açıklıklardan ambarın içinde merdiven ve bu merdivenin etrafındaki depolama gözleri az da olsa seçilebilmekte; fakat depolama gözlerinin sayısı belirlenememektedir.

Beşik çatılı ambarın üzeri marsilya tipi kiremitle kaplanmıştır.

Katalog No: 13 (A14.ST.SMA15)

İncelenme tarihi: 20.08.2012

Yukarı Mahalle Abdullah Özcan Caddesi 60 numaralı Mehmet Dalkılıç'a ait evin avlusunda yer alır. Ambar, kuzeybatı – güneydoğu doğrultuda, evin güneydoğu köşesine yakın biçimde, bir kısmı avlu duvarı üzerine gelecek şekilde konumlandırılmıştır. Ustası ve yapım tarihi bilinmeyen ambar günümüzde harap ve atıl vaziyettedir (Fot. 24).

Ambar yerden ortalama 1.08 m. yükseklikte bulunmaktadır (Plan 6). Bu yükselti güneybatı yönde avlu duvarıyla, kuzeydoğuda iki adet devşirme blokla sağlanmıştır. Bloklar ambarın bu yöndeki duvar köşelerinin uç kısımlarının altına yerleştirilmiştir. Ambar altı bölümü güneybatıdan avlu duvarı, güneydoğudan ise 0.15 m. genişliğindeki hımsız duvar ile iki yönden sınırlandırılmıştır. Diğer iki yönden açık bırakılan ambar altı bölümünde tahta ve odun parçaları depolanmıştır. Ortalama çapları 0.25 m. olan üç tomruk, devşirme bloklar ve avlu duvarı üzerine oturmaktadır. Kuzeybatıdaki sahanlık oldukça tahrip olmuş sadece iki sıra zemin tahtası günümüze sağlam gelebilmiştir. Sahanlığa erişimi sağlayan herhangi bir düzenleme bulunmamaktadır (Fot 25).

Dış ölçüleri 4.90 x 3.58 m. olan ambarın kuzeybatıdaki kısa duvarının ortasında, 0.83 m. genişliğinde kapı açıklığına yer verilmiştir. Dikdörtgen şeklindeki ahşap kapısı yerinde ve kısmen sağlamdır. Kapının alt seviyesinde, daire formunda kedi deliği bulunmaktadır. İçeride merdiven ve bu merdiveni çevreleyen depolama gözleri mevcuttur. Ayrıca merdivenin son basamağı da bölme biçiminde düzenlenerek toplam yedi adet depolama gözü elde edilmiştir. Bölmelerin ortalama derinliği ise 1.47 m. dir.

Ambarın beşik çatısının bazı kısımları içine çökmüş, sahanlığın üzerine gelen kısımları ise tamamen yıkılmıştır. Genel olarak alaturka kiremitle kaplanmış olan ambar örtüsünün bazı bölümlerinde marsilya tipi kiremitler de bulunmaktadır.

Katalog No: 14 (A14.ST.SMA16)

İncelenme tarihi: 21.08.2012

Yukarı Mahalle Abdullah Özcan Caddesi 70 numaralı Ali Okur'a ait evin avlusunda yer alır. Ambar evin batısında, kuzeybatı – güneydoğu doğrultuda, bir kısmı avlu duvarı üzerine gelecek şekilde konumlandırılmıştır. Günümüzde örtü sistemi tamamen çöken ambar harap vaziyettedir (Fot. 26).

Ambar, moloz taş malzemeli duvarlar ile devşirme mermer bloklar üzerinde yer almaktadır (Fot. 27). Güneyde avlu duvarına, batıda buradaki başka bir binanın duvarı üzerine oturtulmuştur. Kuzey ve doğu yönlerinde ise ortalama çapları 0.26 m. olan üç tomruktan ikisinin altına yerleştirilen devşirme mermer bloklar üzerine konumlandırıldığı görülmektedir. Ambar altı bölümü, güney ve batı yönlerinden duvarla kuzey yönde ince hımsız duvarla sınırlandırılmış ve bir de kapı açıklığı eklenmiştir. Ambar altı bölümünü doğuda sınırlandıran herhangi bir düzenleme bulunmamaktadır. Ambarın doğusundaki sahanlığa ulaşmayı sağlayan dört basamaklı sabit ahşap merdiven kısmen sağlam ve yerindedir. Ancak sahanlık bölümü örtü sisteminin enkazı altında kalmıştır.

Dikdörtgen plânlı ambarın güneydoğudaki kısa duvarının ortasında kapı açıklığına yer verilmiştir. Dikdörtgen şeklindeki ahşap kapısı yerinde ve sağlamdır. Kapının alt seviyesinde üçgen şeklinde kedi deliğine yer verilmiştir. İçeride bir kısmı yerinde olmayan merdiven ve bu merdivenin etrafını çevreleyen depolama gözleri mevcuttur. Ayrıca bu merdivenin son basamağının da bölme biçiminde düzenlenmiş olduğu kalan izlerden anlaşılmaktadır. Çatısının tamamen içine çöktüğü anlaşılan ambarın, depolama gözlerinin sayısı hakkında net rakam verilememektedir. Ayrıca bu gözlerin derinlikleri de tespit edilememiştir.

Beşik çatılı ambarın üzerinin alaturka kiremit ile kaplandığı enkazdaki parçalardan anlaşılmaktadır.

Katalog No: 15 (A14.ST.SMA17)

İncelenme tarihi: 20.08.2012

Yukarı Mahalle Abdullah Özcan Caddesi 82-84 numaralı Mehmet Gündüz'e ait evin avlusunda yer almaktadır. Ambar kuzeybatı – güneydoğu doğrultusunda, günümüzde sadece bir duvarı ayakta kalan evin güneydoğu köşesine yakın bir şekilde konumlandırılmıştır. İnşa ustası ve tarihi bilinmeyen ambarın günümüzdeki konumuna 1954 yılında getirildiği ambar sahibinin verdiği bilgilerden anlaşılmaktadır (Fot. 28).

Kareye yakın plânlı ambar, devşirme mermer bloklar ile ahşap direkler üstüne yerleştirilmiştir (Plan 7). Yerden yüksekliği 1. 29 m. olan mermer bloklar, ambarın dört köşesinin altına gelecek biçimde konulmuştur. Bunun yanında güney yönde, köşelerdeki mermer blokların arasına gelecek biçimde, ambarın yükünü desteklemek amacıyla 0.19 m. çapında ahşap dikme de bulunmaktadır. Bu ahşap dikmenin hizasında, taşıyıcı olmayan, 0.20 m. genişliğindeki hımış duvarın ambar altının bir kısmını ayırmak için yapıldığı anlaşılmaktadır. Ortalama çapları 0.34 m. olan iki adet tomruk, köşelerdeki mermer bloklar üzerine doğu – batı doğrultusunda oturtulmuştur. Batıda yer alan sahanlığa beş basamaklı sabit ahşap merdivenle ulaşılmaktadır.

Kareye yakın plânlı 3.47 x 3.27 m. ölçülere sahip ambarın batıdaki duvarının ortasında 0.58 m. genişliğinde kapı açıklığına yer verilmiştir. Ambarın kapısı yerinde ve sağlamdır. İçeride merdiven ve bu merdiveni çevreleyen depolama gözleri mevcuttur. Günümüzde, ambar, beş adet depolama gözüne sahiptir. Fakat merdivenin güneyinde yer alan bölmedeki izlerden burada daha önce bir ayırıcının olduğu ve ambarın aslında altı adet depolama gözünün olması gerektiği anlaşılmaktadır. Bölmelerin ortalama derinliği ise 1. 40 m. dir.

Ambarın beşik çatısı sahanlığı da kapsayacak biçimde batı yönde uzatılmış ve üzeri alaturka kiremitle kaplanmıştır.

Katalog No: 16 (A14.ST.SMA18)

İncelenme tarihi: 25.06.2014

Yukarı Mahalle Abdullah Özcan Caddesi 90 numaralı Mehmet Gürdal'a ait evin birinci kat hizasında bulunmaktadır. Kuzeydoğu – güneybatı doğrultusunda uzanan evin güneybatı köşesinde yer alan ambar, üzerine inşa edilen binanın içerisinde kalmıştır. Ustası ve yapım tarihi bilinmeyen ambar günümüzde atıl vaziyettedir (Fot. 29).

Ambar yerden 1.35 m. yükseklikteki çamur harçlı, hımış temel duvarları üzerinde yer almaktadır. Bu duvarlarla meydana getirilen ambar altı bölümüne erişimi sağlayan kapı açıklığı tespit edilememekle birlikte, avlu cephesinde sadece pencere açıklığına yer verilmiştir. Dolayısıyla ambar altı bölümünün işlevi hakkında bilgi elde edilememiştir. Ambarın kapı açıklığının önündeki sahanlığı da kapsayacak şekilde üzerinin kapatıldığı, hatta sahanlığın avlu yönündeki cephesinin de ahşap malzemeyle kaplandığı görülmüştür.

Dikdörtgen plânlı ambarın güneybatıdaki kısa kenarının ortasında kapı açıklığına yer verilmiştir. Kapı açıklığını örten ahşap kapak yerinde ve sağlamdır. İçeride dört basamaklı merdiven ve bu merdiveni çevreleyen altı depolama gözü mevcuttur. Ortalama derinliği 1.40 m. olan depolama gözlerini birbirinden ayıran ahşap parçalar yerinde ve özgündür. Üzerine inşa edilen binadan dolayı beşik çatılı ambarın örtüsünde kiremit vb. malzeme bulunmamaktadır.

Katalog No: 17 (A14.ST.SMA19)

İncelenme tarihi: 25.06.2014

Yukarı Mahalle Abdullah Özcan Caddesi 110-112 numaralı Recep Dalkılıç'a ait evin avlusundaki müştemilatın kenarına konumlandırılmıştır. Oldukça harap vaziyetteki ambarın ustası ve yapım tarihi bilinmemekle birlikte günümüzde evcil hayvan barınağı olarak kullanıldığı görülmüştür. (Fot. 30).

Ambar, moloz taş malzeme ve çamur harcıyla meydana getirilen, zeminden 0.30 m. yükseklikteki temel duvarları üzerine yerleştirilmiştir. Yüksek tutulmayan temel duvarlarından dolayı ambarın altında diğer örneklerde olduğu gibi ambar altı bölümünden söz edilememektedir. Ortalama çapları 0.25 m. olan üç tomruk üzerinde yükseldiği anlaşılan ambar bu temel duvarları üzerine yerleştirilmiştir. Kapısının önünde sahanlık veya sahanlığa ait herhangi bir iz bulunmamaktadır.

Dikdörtgen plânlı ambarın kısa kenarının ortasında, yuvarlak kemerli, 0.75 m. genişliğinde kapı açıklığına yer verilmiştir. Kapı açıklığını örten kapak yerinde değildir. İçeride dört basamaklı merdiven ve bu merdiveni çevreleyen altı ayrı depolama gözü bulunmaktadır. Bunun yanında merdivenin son basamağı da depolama gözü biçiminde düzenlenmiştir. Böylelikle içeride yedi adet depolama alanı oluşturulmuş, ancak derinlikleri tam tespit edilememiştir.

Üzeri kiremit kaplı beşik çatıya sahip ambarın örtü sisteminin tamamen içine çökmüş olması bu bölümün tanımını güçleştirmektedir.

Katalog No: 18 (A14.ST.SMA20)

İncelenme tarihi: 25.06.2013

Yukarı Mahalle Taksim Caddesi ile Mustafa Ertaş Caddesinin kesiştiği köşedeki tarla üzerinde yer alır. Metin Akyüz'e ait ambarın kim tarafından ne zaman yapıldığı bilinmemektedir. Günümüzde oldukça sağlam olan ambar kullanılmamaktadır (Fot. 31).

Ambar, 0.90 m. yükseklikteki moloz taş malzemeli çamur harçlı temel duvarları üzerinde yer almaktadır (Plan 8). Bu duvarlardan kuzeybatıdaki ortasında 1.41 m. genişliğinde açıklığa yer verilmişken, güneydoğu yönünde herhangi bir duvar veya açıklık bulunmamaktadır. Ortalama çapları 0.18 m. olan beş adet tomruk, kuzeydoğu – güneybatı ekseninde bu temel duvarları üzerine oturtulmuştur. Kuzeydoğusunda yer alan sahanlığa beş basamaklı sabit ahşap merdiven ile ulaşılmaktadır. Sahanlığın zemin tahtalarının bir kısmının yerinde olmadığı görülmüştür.

Kareye yakın dikdörtgen plânlı ambarın kuzeydoğusundaki duvarın ortasında, 0.82 m. genişliğinde kapı açıklığı bulunmaktadır (Çiz. 1). Dikdörtgen şeklindeki ahşap kapı yerinde ve sağlamdır. Kapının alt seviyesinde daire formunda kedi deliği bulunmaktadır. İçeride merdiven ve bu merdivenin etrafını çevreleyen depolama gözleri yer alır. Toplam altı depolama gözünün bulunduğu ambarın bu bölümlerinde bazı düzenlemelerin yapıldığı burada kullanılan malzeme farklılığından anlaşılmaktadır. Bölmelerin ortalama derinliği ise 1.40 m. dir.

Ambarın beşik çatısı sahanlığı da kapsayacak biçimde örtülmüş ve marsilya tipi kiremitle kaplanmıştır.

3. DEĞERLENDİRME VE SONUÇ

Ülkemizde, özellikle yoğun ormanlık alanlara sahip olan Doğu Karadeniz Bölgesi'nde ahşabın birincil inşa malzemesi olarak kullanılması, bu coğrafyada çantı tekniğindeki yapıların sayısının diğer bölgelerdeki örneklere nazaran sayıca daha fazla olmasında etkili olmuştur. Ancak Anadolu'nun çeşitli bölgelerinde ahşap yığma tekniğiyle inşa edilmiş sivil ve dini mimari örneklerin varlığı da bilinmektedir¹⁰. Dolayısıyla kullanılan tekniğin sadece bölgesel olmadığı, hammaddenin kaynağına doğrudan erişimin bulunduğu coğrafyada teknik bilgiye sahip yerel ustalar tarafından da bu uygulamaların gerçekleştirilebildiği anlaşılmaktadır. Kütahya'nın Çavdarhisar ilçesinde bulunan tahıl ambarları için de böyle bir durumdan söz etmek mümkündür.

Çavdarhisar'ın konumu göz önünde bulundurulduğunda yaklaşık 16 km. çapındaki bir alanda ormanlık arazinin bulunmadığı görülmektedir. Karadeniz bölgesiyle karşılaştırıldığında, tahıl ambarı inşa etmek için gerekli olan hammaddenin sağlanması bakımından uzun bir mesafe anlamına gelen bu durumun yerel ustalar tarafından nasıl çözüme kavuşturulduğu ise bilinmemektedir. Herhangi bir yazılı kaynakta ambarların inşa süreci ve tarihi ile ilgili bilginin bulunmaması, ikincil kaynak konumundaki sözlü tarih verilerinin önemini bir kere daha ortaya çıkarmaktadır. Bu bağlamda Çavdarhisar'da yapılan sözlü tarih çalışmalarında ambarların ne zaman ve kim tarafından inşa edildiği ile ilgili bilgiye maalesef ulaşılamamıştır. Ancak Yukarı Mahalle 60 numaralı evin avlusunda bulunan tahıl ambarının sahibi Mehmet Dalkılıç'ın¹¹ verdiği bilgiler konu ile ilgili ayrı bir öneme sahiptir. Ambarın, dedesi Halil Dalkılıç'ın¹² babası Hacı Ali Nakipoğlu tarafından yaptırıldığını aktarmaktadır. Ambarın sipariş üzerine "Emet Dağı (Kendi ifadesiyle Koca Dağ)"da yapıldığını ve evin avlusunda monte edildiğini belirtmektedir. Hammaddenin yerinde işlenerek hazır hale getirildikten sonra son kullanıcının ikametine taşınması ve burada birleştirilmesi, Çavdarhisar ambarlarının yapım sürecine ışık tutmaktadır. Bir başka önemli husus ise inşa tarihleri bilinmeyen ambarların verilen bilgiler doğrultusunda 19. yüzyılın son çeyreğinde inşa edilmiş olabilecekleridir¹³.

10 Konut örnekleri için Bkz. Özgüner, 1970: 51-58.; Tayla, 2007:811; Bayraktar vd., 2018: 60; Bayraktar vd., 2021: 211-213; Bayraktar, 2022: 543-560; Çelemeoğlu, 2022: 391-392; Cami örnekleri için Bkz. Nefes vd., 2015, 291-317; Dolu, 2015: 1685-1701; Seyfi, 2017: 327-346; Nefes vd., 2019: 595-605; Mısırlı, 2022: 55-70; Ambar örnekleri için Bkz. Polat, 2016: 230-243; Bayraktar vd., 2018: 68-69; Bayraktar vd., 2021: 223-225; Bayraktar, 2022: 565-574; Bülbül vd., 2022: 787-200; Balkoca vd., 2023: 264-279.

11 Mehmet Dalkılıç, 1955 doğumlu. 20.08.2012 tarihinde yapılan araştırma notlarından aktarılmıştır.

12 Mehmet Dalkılıç'ın dedesi. 1962 yılında 74 yaşında vefat ettiğini bildirmektedir.

13 1962 yılında 74 yaşında vefat eden Halil Dalkılıç'ın doğumu 1888 yılına rast gelmektedir. Ambarı inşa ettirdiği söylenen Hacı Ali Nakipoğlu'nun Halil Dalkılıç'ın doğduğu sene 20-30'lu yaşlarında olduğu varsayıldığında 19. yüzyılın son çeyreğini gösteren tarih aralığı çıkmaktadır.

Nitekim bu tarih arşiv belgelerindeki tahıl üretiminin yoğun olduğu dönemlerle de örtüşmektedir¹⁴. Dolayısıyla yukarıdaki bilgileri aktaran kişi olaylara şahit olmasa da sözlü tarih aktarımı vasıtasıyla ambarların inşa süreci ve tarihi hakkında önemli bilgiler vermektedir.

Tarımsal faaliyetlerin sonucunda elde edilen ürünlerin saklanması için iklim ve coğrafyaya bağlı olarak tasarlanan çeşitli yapıların inşa edildiği görülür. Bu yapılar arasında özellikle Karadeniz Bölgesi'nde yaygın olarak kullanılan serenderler, tasarım açısından Çavdarhisar tahıl ambarlarına oldukça benzemektedir. Fakat işlevsellik bakımından serenderlerin, mahsulün saklanması yanında ürünün kurutulması için gerekli hava dolaşımının sağlandığı bölümleri de bulunmaktadır. Bunun yanında serenderlerin ahşap dikmeler üzerine konumlandırılması ve bu ayakların üstüne metal kaplamalı daire veya çokgen başlıkların yerleştirilmesiyle kemirgenlerin bu noktadan yukarıya çıkmaları engellenmiştir. Çavdarhisar'daki tahıl ambarlarında ise böyle bir durumdan söz edilemez. Her iki örnekte de su veya nem riskinin azaltılması için yerden yükseltmeleri ortak noktalarını oluştururken, kemirgenleri uzak tutmak bağlamında serenderler daha başarılı bir tasarıma sahiptir. Çavdarhisar'daki örneklerde bu durum karşısında, ambar kapılarının zemine yakın kısımlarına açılan delikler sayesinde kemirgenlerin bir başka hayvan tarafından uzak tutulması sağlanmaya çalışılmıştır. Çalışmada kapıların alt kısımlarında açılan bu boşluklara "kedi deliği" adı verilmiştir. İncelenen ambarların yarısından fazlasında karşılaşılan bu deliklerin, yapım aşamasında mı yoksa daha sonra mı açıldığıyla ilgili kesin bilgi bulunmamaktadır. Daire, çokgen ve gelişigüzel şekillerde açılmış bu deliklerden birkaçı zemine yakın noktaya değil kapının orta kısmına açılmıştır¹⁵.

Çavdarhisar ambarlarının, yer ile temasını kesmek için bazen blok taşlarının bazen temel duvarlarının bazen ise altlarına inşa edilmiş kapalı mekânların üzerine konumlandırıldığı tespit edilmiştir¹⁶. Blok taşlar üzerine konumlandırılmış beş örnekte Aizanoi antik kentine ait mimari parçaların kullanıldığı görülmüştür. Moloz taş malzemeli, harçlı veya kuru örgü, ortalama yükseklikleri 0.80 m. olan temel duvarları üzerinde yer alan sekiz örnek bulunmaktadır. Ambarların altında kapalı bir alan oluşturacak biçimde düzenlenen, ortalama boylardaki bir insanın içeride rahatça dolaşabileceği yükseklikte, kapısı ve bazen penceresi bulunan örneklerin sayısı ise ondur. Bu mekânların bazılarında ocak nişleri bazılarında ise küçükbaş hayvan yemlikleriyle karşılaşılmıştır.

Ambarlardan on ikisinin çatısında kullanılan Marsilya tipi kiremitler, günümüzde de geniş kullanım alanına sahip örtü malzemelerindedir. Hartamaların üzerine doğrudan yerleştirilen bu malzemeler arasında alaturka kiremitlerle de karşılaşılmaması, ambarların bu bölümlerinin zamanla yıprandığını ve gerekli yenilemelerin günün koşullarına göre yapıldığını göstermektedir. Bu durum inşa edildikleri dönemde farklı bir kaplama malzemesiyle tamamlanan ambarların özgünlüğüne gölge düşüren bir uygulama olmayıp aksine iklim koşulları karşısındaki direncin artırılmasına yönelik bir önlem olarak algılanmalıdır.

İncelenen örneklerden sadece ikisinde geometrik bezemelerle karşılaşılmıştır. Daire ve yarım daireler kullanılarak oluşturulan bezemeler arasında altı yapraklı çiçek motifi ilgi çekicidir. Bu bezemelerin her iki örnekte de aynı kompozisyona sahip olması süslemenin tek bir elden çıkmış olabileceğini akla getirmektedir.

Yakın coğrafya incelenecek olursa Kütahya'nın ilçelerinden Tavşanlı'ya bağlı Kocayeri Köyü'nde ahşap yığma tekniğiyle inşa edilmiş tahıl ambarlarıyla karşılaşılmaktadır. Bu ambarlarda teknik açıdan bir farklılık görülmezken tasarımında birtakım farklılıklar göze çarpar. Beşik tonoz biçiminde yapılmış ambar örtüsü ile ambar kapılarının kısa kenarın ortasına konumlandırılmaması bu farklılıklar arasında gelmektedir¹⁷. Ancak Altıntaş ilçesindeki örneklere bakıldığında Çavdarhisar'daki tahıl ambarlarıyla oldukça benzer özellikler taşıdıkları tespit edilmiştir (Fot. 32). Çavdarhisar'ın daha güneyinde, Banaz ve Uşak merkez ilçesindeki ambarlar da hem teknik hem de tasarım açısından Çavdarhisar örnekleriyle benzerdir. Genellikle altlarına yerleştirilen blok taşlar üzerinde konumlandırılan bu ambarlar yörede "meydan ambarı" olarak bilinir¹⁸. Çavdarhisar ve çevresindeki ambarların işlevsellik bakımından benzer özellikte olması, tasarım veya konumlandırma açısından ise farklı uygulama örnekleriyle karşılaşılmaması, yerel usta faktörüyle ve tarımsal faaliyetler süresince gelişen alışkanlıkların bir yansıması olarak değerlendirilebilir.

14 Bakan, 2007: 74, 76, 78.

15 Kedi deliği örneklerinden sadece birinde bu açıklık haşhaş bitkisine benzetilmiştir. Bkz. Ekmekci, 2016: 316.

16 Üzerine konumlandırıldığı unsur ne olursa olsun ambarların altları da işlevsel hale getirilmiştir. Bu bölümlerin yüksekliklerine göre bazen tarım aletlerinin muhafazası, bazen yakacak odunların depolanması ve bazen de küçükbaş hayvan barınağı gibi kullanılmalarından dolayı, ambarların bu bölümlerine "ambar altı" adı verilmiştir. Bkz. Ekmekci, 2016: 311.

17 Bülbül vd., 2022: 787-200.

18 Polat, 2016: 230-243.

İç Batı Anadolu'da yer alan Çavdarhisar'daki tahıl ambarlarının yanında Anadolu'nun farklı bölgelerinde de temelde aynı amaca hizmet eden, tasarım olarak farklı uygulamalara sahip, tamamen ahşap malzemedir ve çanti tekniğinde inşa edilmiş ambar örnekleriyle de karşılaşılır. Antalya'nın Kaş ilçesindeki Bezirgan Köyü Tahıl ambarları korumaya alınan örnekler arasında olması açısından önemlidir¹⁹. Marmara Bölgesi örnekleri arasında yer alan, Balıkesir'in Sındırgı ilçesindeki tahıl ambarları da ahşap yığma tekniğinde ancak tasarım açısından farklı örneklerindedir²⁰. Çorum'un İskilip ilçesi köylerindeki tahıl ambarları, tasarım ve teknik açıdan benzer özellikler göstermelerinin yanında ambarların ahşap yığma kütükler üzerinde yerleştirildiği örnekleri de bulunmaktadır²¹. Samsun'un Tekkeköy ilçesinde serenderlerin haricinde ambarların da bulunması her iki yapının işlevsel farklılıklarının olduğunu göstermesi açısından önemlidir²².

Tarımla ilişkili toplulukların, iklim ve coğrafyaya bağlı olarak geleneksel yöntemlerle gerçekleştirdikleri üretimin sürekliliğinin sağlanması aşamasında önemli yapılar konumundaki ambarların Çavdarhisar örnekleri üzerinde durulmuştur. Anadolu'nun birçok bölgesinde tasarım farklılıkları olmasına rağmen temelde aynı amaca hizmet eden bu yapıların günümüzde çeşitli nedenlerle asıl işlevlerinden uzak durumda veya atıl oldukları bilinmektedir. İhtiyaç duyulduğu dönemlerdeki şekliyle kullanılmayan ambarlar gerek doğal gerek beşeri faktörler nedeniyle yok alma tehlikesiyle karşı karşıyadır²³. Kırsal mimarinin somut örnekleri olmaları bakımından ambarların ivedilikle önce bölgesel daha sonra ülke genelinde haritasının çıkarılması elzemdir. Ayrıca ambarları inşa eden veya inşa sürecinde bulunmuş ustaların da tespit edilerek koruma sürecine dâhil edilmeleri gerekmektedir. Özgün dokusu bozulmadan, yeniden, farklı alanlarda işlev kazandırılarak ambarların kaybolmasının önüne geçilebildiği gibi yaşaması da sağlanmış olacaktır.

KAYNAKÇA

- Balkoca, Ö., Sağıroğlu Demirci, Ö., & Güngör, C., (2023). Kırsal Üretimde Yardımcı Mekânlar: Tahıl Ambarları, *Online Journal Of Art And Design*, cilt.11, s.1, 264-279.
- Bayraktar M. S., Atıcı A., Çelemeoğlu Ş. (2018), "Tekkeköy'de Türk Devri Mimarisi", *Tekkeköy Tarihi - Dünden Bugüne: Türk İslam – Cilt: II*, (Ed. M. Y. Erler ve M. S. Bayraktar), Gece Kitaplığı Yayınevi, Ankara
- Bayraktar M. S., Atıcı A., Çelemeoğlu Ş., Yiğitpaşa N. T. (2021), "Tekkeköy'de Tarihi Yapı Mirası", *Tarih Boyunca Tekkeköy*, (Ed. İ. Tellioglu), Serander Yayınları, Trabzon
- Bayraktar, M. S. (2022), "Sinop Ayancık Yenikonak (Osmanlı) Köyü'nde Geleneksel Kırsal Mimari I - Evler", *Karadeniz Araştırmaları Enstitüsü Dergisi*, 8/16, 539-578.
- Bülbül R., Gökbulut N., Gökdemir A., Oluk M. (2022), "Geleneksel Yöntemlerle İnşa Edilen Tahıl Ambarları: Kütahya Örneği", *International Scientific Research Congress Dedicated To The 30th Anniversary Of Baku Eurasia University*, Baku, Azerbaycan, s.787-800.
- Çelemeoğlu Ş. (2022), "Fatsa Kabakdağı Kırsal Mimarisi", *Fatsa ve Yöresi Tarihi II*, (Ed. S. Gülten, M. Özkan, M. Karakulak, K. Yavuz, C. Erbil), Fenomen Yayıncılık, Erzurum.
- Dolu Y. B.(2015). "Kocaeli ve Çevresinde Çandı (Ahşap Yığma) Teknikle Yapılmış Camiler", *Uluslararası Gazi Akçakoca ve Kocaeli Tarihi Sempozyumu*, Kocaeli Belediyesi Yayını, Kocaeli.
- Ekmekci M. (2016), "Çavdarhisar'daki Geleneksel Depolama Mekânlarından Bir Grup Örnek", *Aizanoi II*, Bilgin Kültür Sanat Yayınları, Ankara.
- Eruzun C. (1972), Artvin ve Çevresinde Halk Mimarisi, *Mimarlık*, 104, 51-58.
- İnce K. (2016), "Çavdarhisar (Aizanoi)'daki Türk Dönemi Konut Mimarisindeki Ahşap Tavan Göbekleri", *Aizanoi II*, Bilgin Kültür Sanat Yayınları, Ankara.
- M. K. (2001). *19. Yüzyılda Virancık (Örencik) Nahiyesi'nin Sosyo -Ekonomik Yapısı* (Yayımlanmamış Yüksek Lisans Tezi). İstanbul Üniversitesi.

19 Antalya Kültür Yünlüklerini Koruma Bölge Kurulunun 15.10.2012 tarih ve 979 sayılı kararı ile tahıl ambarlarını koruma alanı belirlenmiştir.

20 <https://www.trthaber.com/foto-galeri/sindirgida-kulturel-miras-350-yillik-tahil-ambarlari/36433/sayfa-5.html> (21.03.2023)

21 Balkoca vd., 2023: 264-279.

22 Bayraktar vd., 2018: 68-69; Bayraktar vd., 2021: 223-225

23 Eski konutların kapıları, ahşap tavanları ve diğer süslemeli ahşap parçaları günümüzde yerlerinden sökülerek turistik bölgelerdeki pazarlarda satılmaktadır. Bu dejenereasyonun önüne geçilmesi için alınan önlemler yetersizdir. Benzer bir durum ambarlar için de söz konusu olabilir. Ayrıca çalışmanın yürütüldüğü tarihlerde ambarların tescil durumu hakkında bilgi edinilememiştir.

- Mısırlı A. (2022), “Zonguldak/Çaycuma’da Çantı Tekniğinde İnşa Edilmiş Bir Cami: Akçahatipler Köyü Camii”, *Türkiye Bilimler Akademisi Kültür Envanteri Dergisi*, 26, 55-70.
- N. B. (2007). *Salnamelere Göre Tanzimat’tan Cumhuriyet’e Kütahya Sancağı’nın Sosyo-Ekonomik Profili* (Yayımlanmamış Yüksek Lisans Tezi). Eskişehir Osmangazi Üniversitesi.
- Nefes E., Gün R. (2019), Samsun/Yakakent’te Çantı Tekniğinde İnşa Edilen Geleneksel Köy Camileri, *Uluslararası Sosyal Araştırmalar Dergisi*, 12/68, 595-605.
- Nefes E., Gün R., Çakır A. (2015), “Samsun/Bafra İlçesi’nde Çantı Tekniğinde İnşa Edilmiş Bir Grup Ahşap Camii”, *Dinbilimleri Akademik Araştırma Dergisi*, 15/2, 291-317.
- Özer E. ve Özcan S.(2022). “Aizanoi Antik Kenti Penkalas Çayı Arkeoloji ve Restorasyon Çalışmaları”, *Art Sanat*, 18, 299.
- Özgüner O.(1970), *Köyde Mimari doğu Karadeniz*, 1. Baskı, ODTÜ Mimarlık Fakültesi, Ankara
- Polat S. (2016). Uşak İlinde Bir Ev Eklentisi Olarak Ambarlar, *Marmara Coğrafya Dergisi*, 0 (34), 230-243.
- Seyfi, S. (2017). Ordu/Akkuş’ta Çantı Tekniğinde Yapılmış Cami Örnekleri, *Ekev Akademi Dergisi*, 71, 327-346.
- Tayla H. (2007), *Geleneksel Türk Mimarisinde Yapı Sistem ve Elemanları II*, 1. Baskı, TAÇ Vakfı, İstanbul.

İNTERNET KAYNAKLARI

<https://www.trthaber.com/foto-galeri/sindirgida-kulturel-miras-350-yillik-tahil-ambarlari/36433/sayfa-5.html>
(21.03.2023)

FOTOĞRAFLAR



Fotoğraf 1: A13.ST.SMA01 Envanter Numaralı Ambarın Genel Görünüşü



Fotoğraf 2: A13.ST.SMA01 Envanter Numaralı Ambarın İçinden Görünüş



Fotoğraf 3: A14.ST.SMA02 Envanter Numaralı Ambarın Genel Görünüşü



Fotoğraf 4: A14.ST.SMA03 Envanter Numaralı Ambarın Genel Görünüşü



Fotoğraf 5: A14.ST.SMA04 Envanter Numaralı Ambarın Genel Görünüşü



Fotoğraf 6: A14.ST.SMA05 Envanter Numaralı Ambarın Genel Görünüşü



Fotoğraf 7: A14.ST.SMA05 Envanter Numaralı Ambarın Kapı Açıklığı Çevresindeki Süsleme



Fotoğraf 8: A14.ST.SMA05 Envanter Numaralı Ambarın Süsleme Detayı



Fotoğraf 9: A14.ST.SMA06 Envanter Numaralı Ambarın Genel Görünüşü



Fotoğraf 10: A14.ST.SMA06 Envanter Numaralı Ambarın İinden GrnŖ



Fotoğraf 11: A14.ST.SMA08 Envanter Numaralı Ambarın İinde BulunduĐu Yapı



Fotoğraf 12: A14.ST.SMA08 Envanter Numaralı Ambarın Genel Görünüü



Fotoğraf 13: A14.ST.SMA08 Envanter Numaralı Ambarın Çatısı



Fotoğraf 14: A14.ST.SMA09 Envanter Numaralı Ambarın Genel Görünüü



Fotoğraf 15: A14.ST.SMA10 Envanter Numaralı Ambarın Genel Görünüü



Fotoğraf 16: A14.ST.SMA10 Envanter Numaralı Ambarın altındaki Mekândan Görünüş



Fotoğraf 17: A14.ST.SMA11 Envanter Numaralı Ambarın Genel Görünüü



Fotoğraf 18: A14.ST.SMA011 Envanter Numaralı Ambarın Kapı Açıklığı Çevresindeki Süsleme



Fotoğraf 19: A14.ST.SMA11 Envanter Numaralı Ambarın Süsleme Detayı



Fotoğraf 20: A14.ST.SMA12 Envanter Numaralı Ambarın Genel Görünüşü



Fotoğraf 21: A14.ST.SMA12 Envanter Numaralı Ambarın altındaki Mekândan Genel Görünüş



Fotoğraf 22: A14.ST.SMA14 Envanter Numaralı Ambarın Genel Görünüşü



Fotoğraf 23: A14.ST.SMA14 Envanter Numaralı Ambarın Sahanlığından Görünüş



Fotoğraf 24: A14.ST.SMA15 Envanter Numaralı Ambarın Genel Görünüşü



Fotoğraf 25: A14.ST.SMA15 Envanter Numaralı Ambarın Sahanlığından Görünüş



Fotoğraf 26: A14.ST.SMA16 Envanter Numaralı Ambarın Genel Görünüşü



Fotoğraf 27: A14.ST.SMA14 Envanter Numaralı Ambarın Altındaki Devşirme Bloklar



Fotoğraf 28: A14.ST.SMA17 Envanter Numaralı Ambarın Genel Görünüü



Fotoğraf 29: A14.ST.SMA18 Envanter Numaralı Ambarın Genel Görünüü



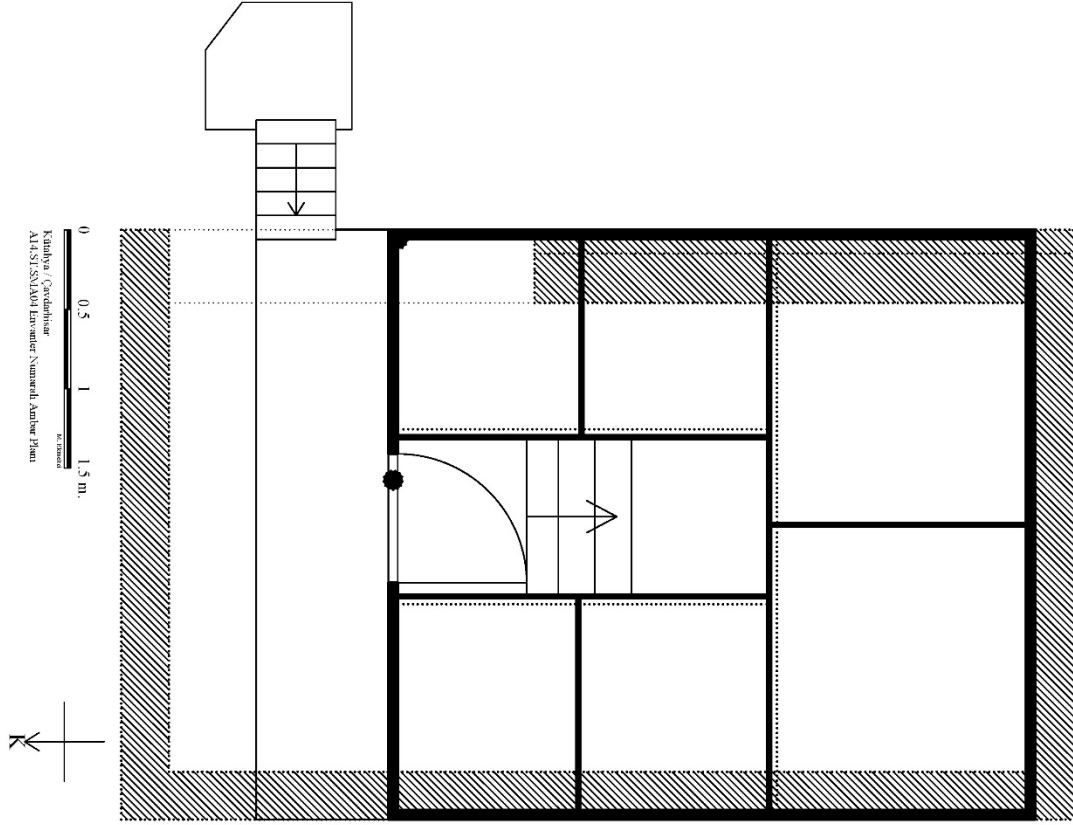
Fotoğraf 30: A14.ST.SMA19 Envanter Numaralı Ambarın Genel Görünüü



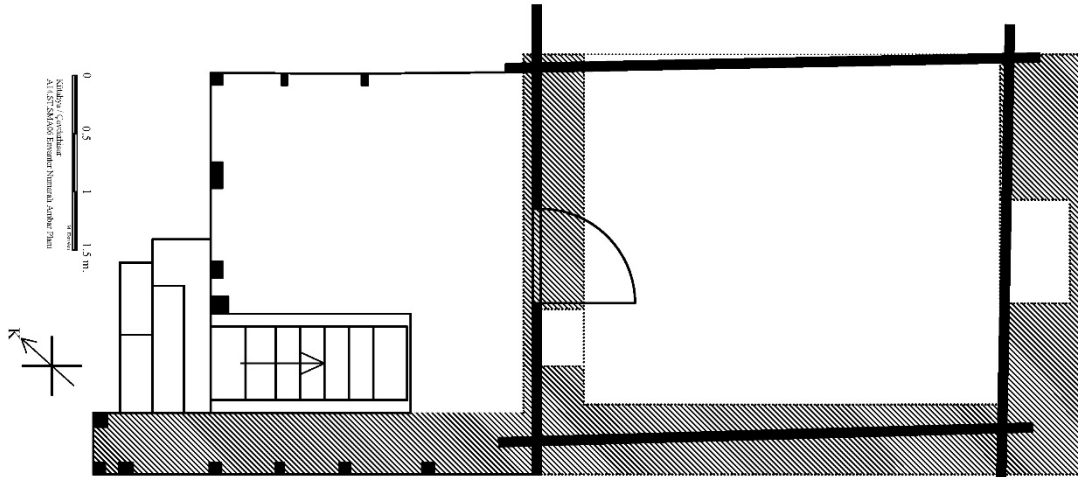
Fotoğraf 31: A14.ST.SMA20 Envanter Numaralı Ambarın Genel Görünüü



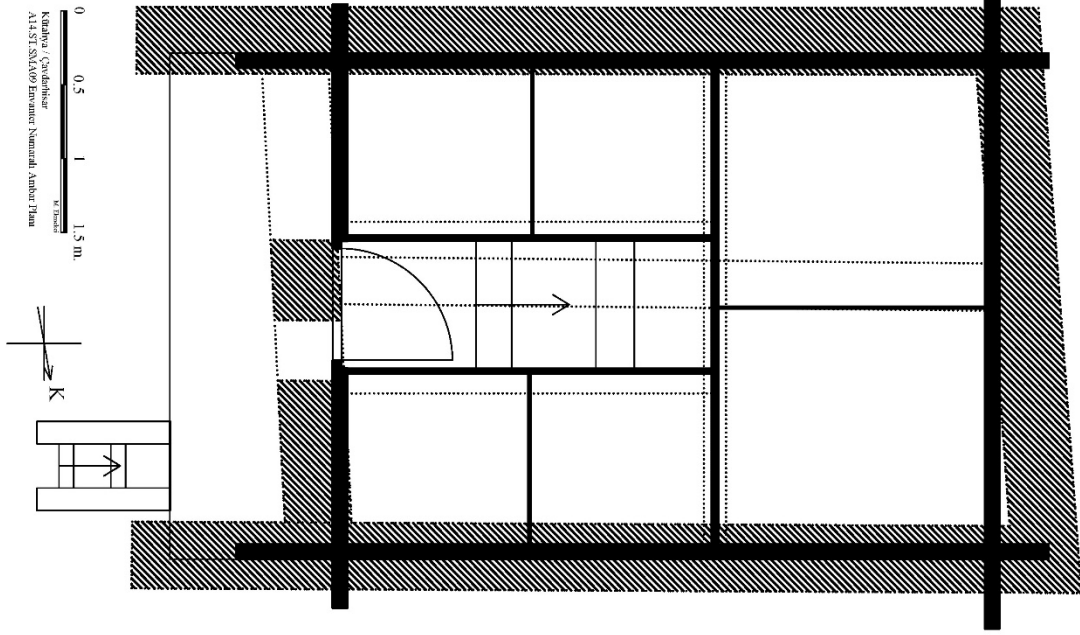
Fotoğraf 32: Altıntaş İlçesindeki Ambarın Genel Görünüşü



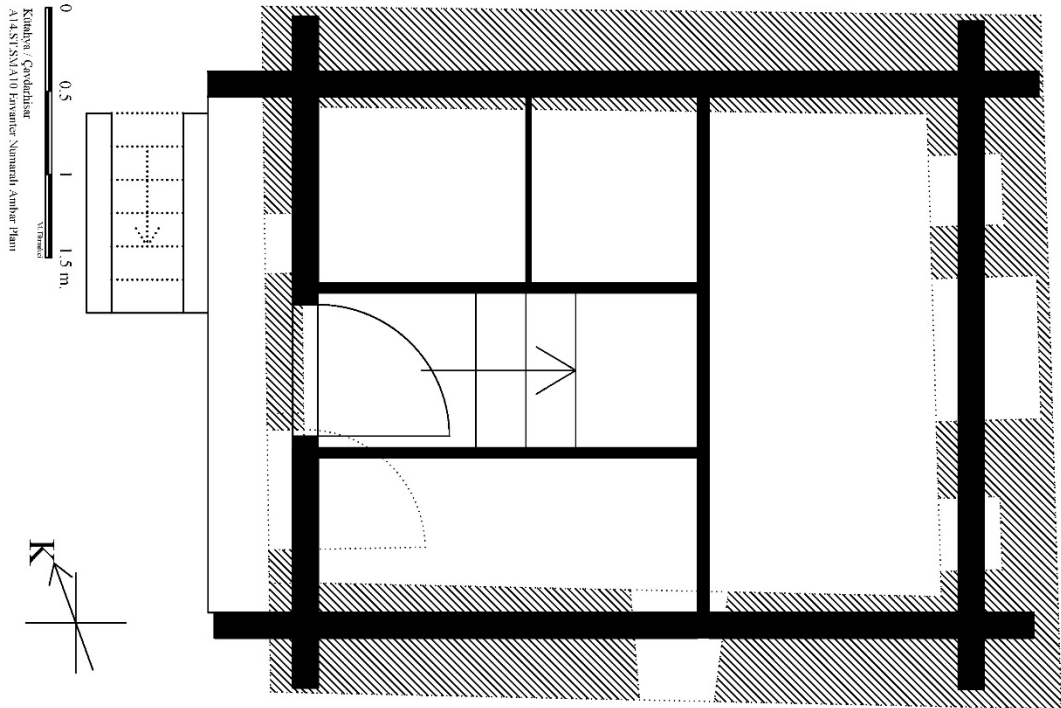
Plân 1: A14.ST.SMA04 Envanter Numaralı Ambarın Planı



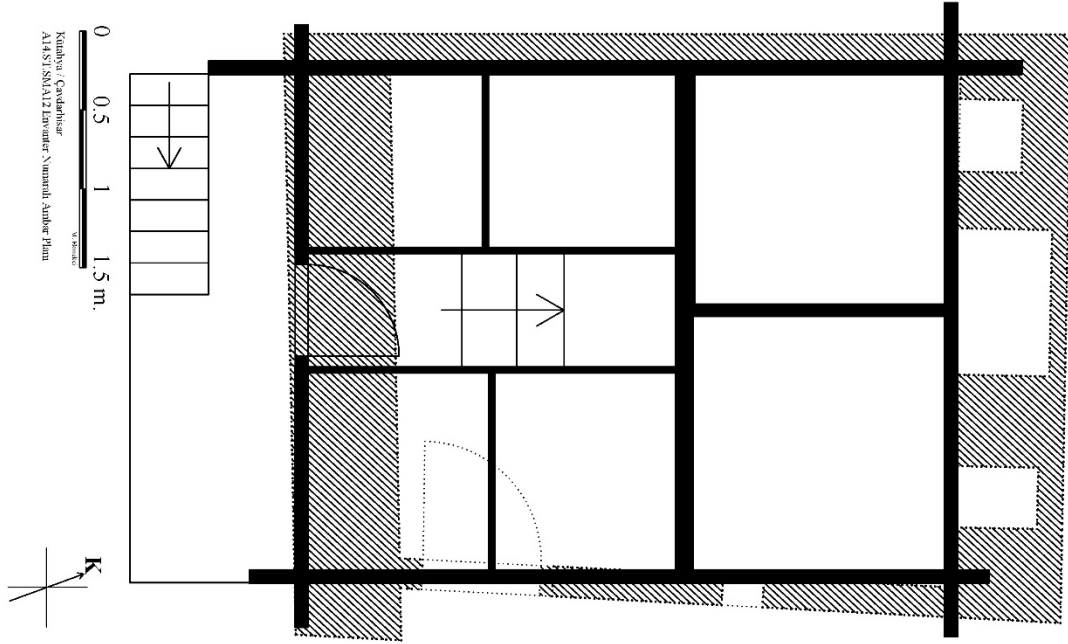
Plân 2: A14.ST.SMA06 Envanter Numaralı Ambarın Planı



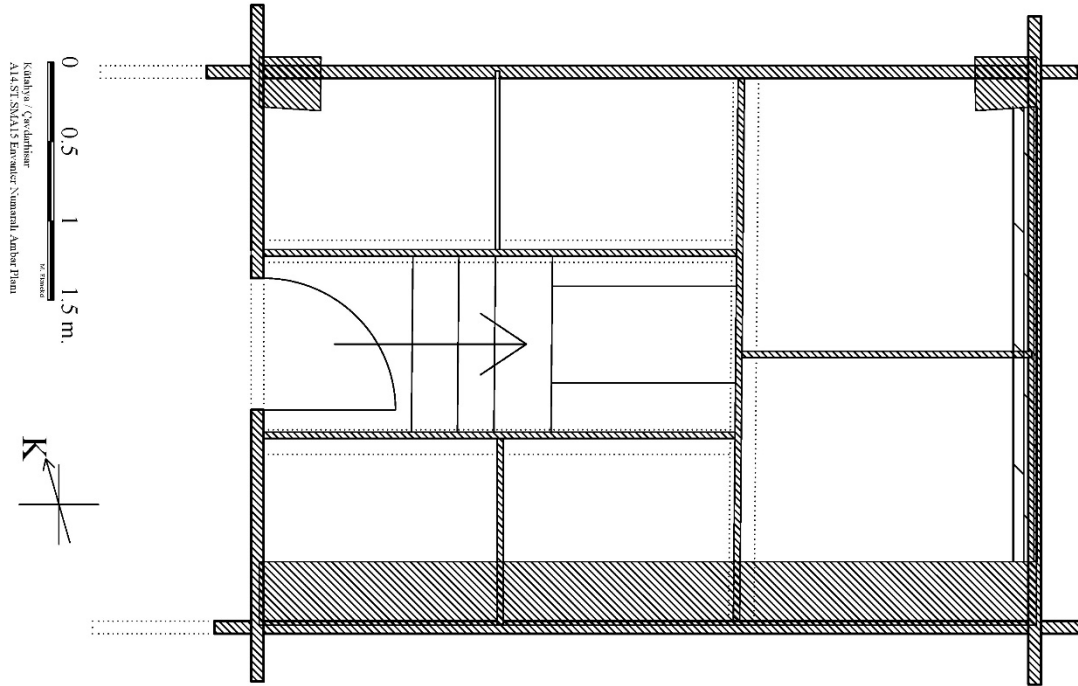
Plân 3: A14.ST.SMA09 Envanter Numaralı Ambarın Planı



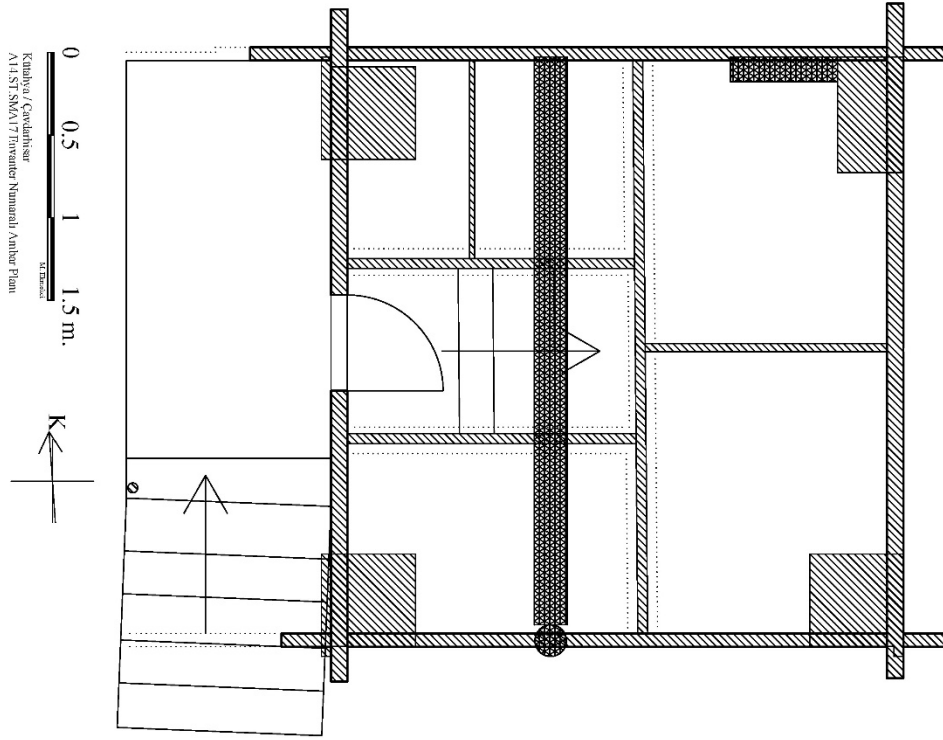
Plân 4: A14.ST.SMA10 Envanter Numaralı Ambarın Planı



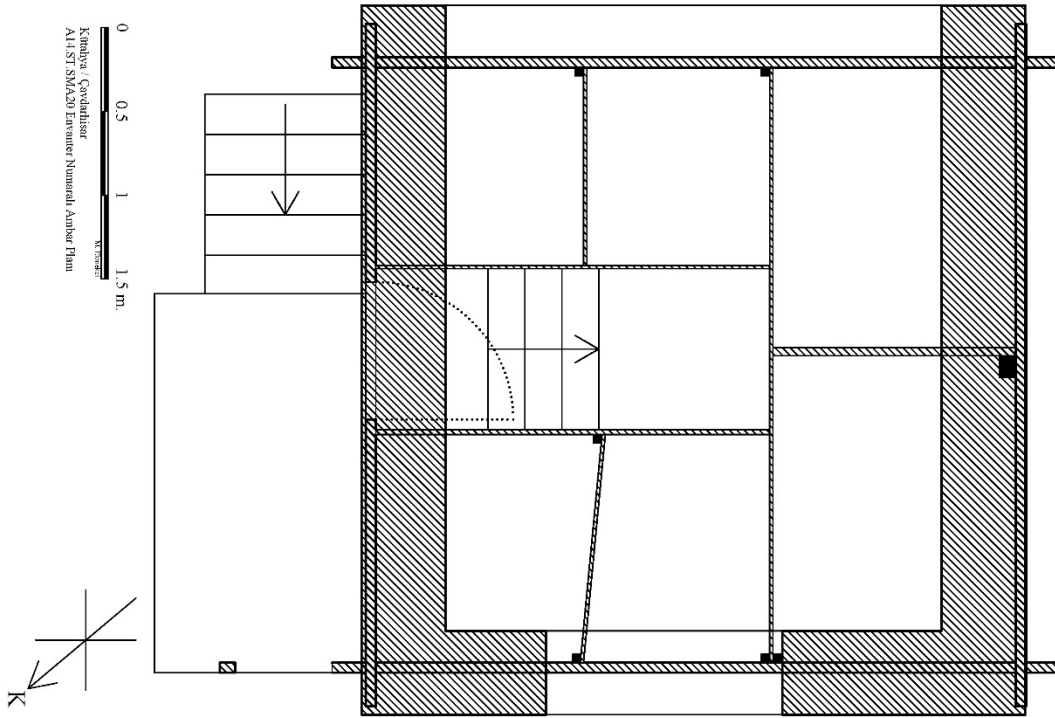
Plân 5: A14.ST.SMA12 Envanter Numaralı Ambarın Planı



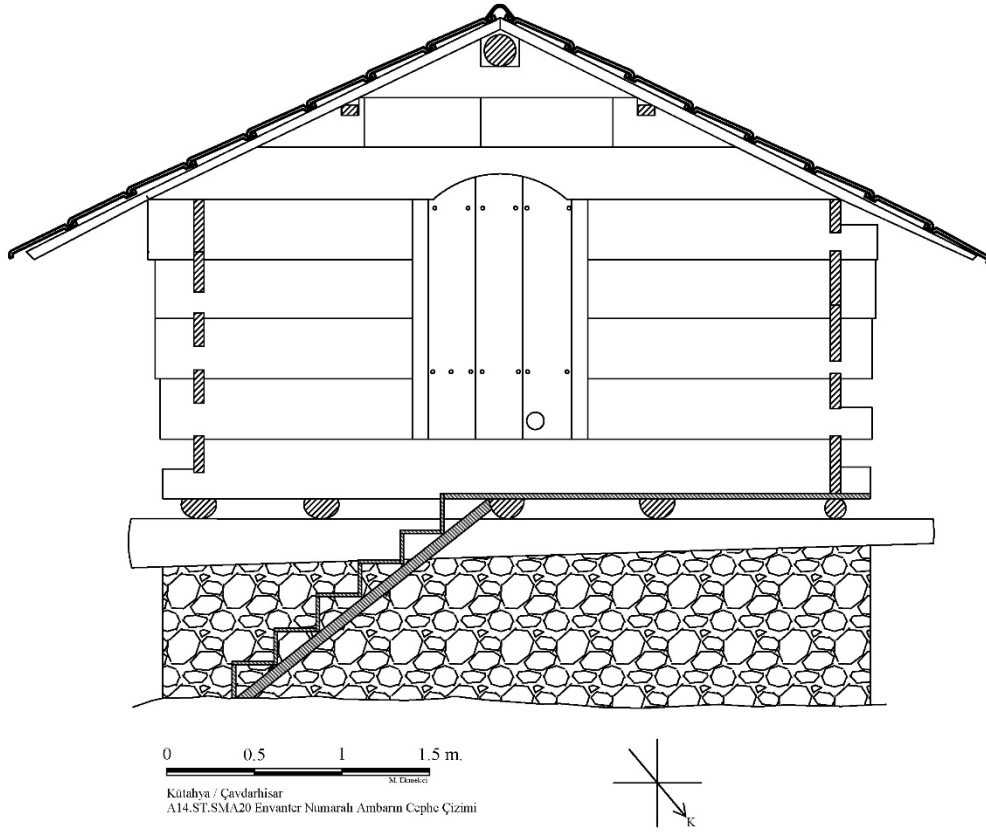
Plân 6: A14.ST.SMA15 Envanter Numaralı Ambarın Planı



Plân 7: A14.ST.SMA17 Envanter Numaralı Ambarın Planı



Plân 8: A14.ST.SMA20 Envanter Numaralı Ambarın Planı



Çizim 1: A14.ST.SMA20 Envanter Numaralı Ambarın Cephe Çizimi

Beyan ve Açıklamalar (Disclosure Statements)

1. Bu çalışmanın yazarları, araştırma ve yayın etiği ilkelerine uyduklarını kabul etmektedirler (The authors of this article confirm that their work complies with the principles of research and publication ethics).
2. Yazarlar tarafından herhangi bir çıkar çatışması beyan edilmemiştir (No potential conflict of interest was reported by the authors).
3. Bu çalışma, intihal tarama programı kullanılarak intihal taramasından geçirilmiştir (This article was screened for potential plagiarism using a plagiarism screening program).