

Yukarı Talas Gülbenkian Yapılarında Ekolojik Kriterlerin İncelenmesi

Z. Özlem Parlak Biçer^{1*}

Öz

İnsanoğlu yapay çevreyi şekillendirirken kültürünü ve yaşam biçimini de yansıtmaktadır. Bu durum, sanayi devrimi ile değişen yaşamın ve bunun da doğaya olan olumsuz etkilerinin giderek artması yönünde dönüşmüştür. Günümüzde, özellikle mimaride, ekoloji ve sürdürülebilirliğin popülerliğinin sebebi doğayla yeniden barışmanın ve doğadaki olumsuz değişiklikleri durdurma yönünde acil önlemler alınmasının gerekliliğidir. Bununla birlikte mekânlarda sürdürülebilirlik ve ekolojik tasarımların geliştirilebilmesi için tarihi süreçte şekillenen yapay çevrenin de ele alınması gereklidir. Çalışmada; Kayseri-Talas'ta 19. yüzyılda inşa edilen ve Talas'ın ünlü Ermeni ailesi Gülbenkianlara ait olduğu bilinen üç adet konut yapısı, günümüzde geçerli olan ve konu üzerinde kabul gören ekolojik mimarlık kriterleri kapsamında incelenmiştir. Çalışma yapılırken uluslararası sertifikasyon sistemlerindeki kriterler yol gösterici olmuştur. Buna göre incelenen üç konutta; ekoloji, enerji, ekonomi, iç mekân çevre kalitesi, sağlık ve refah, inovasyon, yönetim, arazi kullanımı, ulaşım, yenilenebilir teknoloji, su, çevre kirliliği, CO₂ salınımı, malzeme ve atık kriterlerine uygunluk durumları araştırılmıştır. Sonuçta ele alınan tarihi konutlarda ekolojik yaklaşımların bulunduğu gözlemlenmiştir. Ulaşılan bulgulardan referansla, günümüz ve ilerisi için, ekolojik, doğayla barışık ve enerji etkin konutlar üretmenin zor olmadığı söylenebilmektedir. Çalışmanın bundan sonraki çalışmalara katkı sağlaması beklenmektedir.

Anahtar Kelimeler: Ekoloji, Mimari, Gülbenkian, Talas.

Investigation of Ecological Criteria in Yukarı Talas Gulbenkian Buildings

Abstract

While human beings shape the artificial environment, they also reflect their culture and lifestyle. This situation has turned into the changing life with the industrial revolution and its negative effects on nature gradually increasing. Today, especially in architecture, the reason for the popularity of ecology and sustainability is the necessity of reconciling with nature and taking urgent measures to stop the negative changes in nature. However, in order to develop sustainability and ecological designs in spaces, it is necessary to consider the artificial environment shaped in the historical process. In this study, three residential buildings, which were built in Kayseri-Talas in the 19th century and are known to belong to the famous Armenian family of Talas, Gulbenkians, were examined within the scope of ecological architecture criteria that are valid and accepted on the subject. The criteria in the international certification systems were guiding while the study was conducted. Accordingly, compliance with the criteria of ecology, energy, economy, indoor environmental quality, health and welfare, innovation, management, land use,

¹ Erciyes Ünivertesi Üniversitesi, Mimarlık Fakültesi, Mimarlık Bölümü, Kayseri, Türkiye
*İlgili Yazar/Corresponding author: parlako@erciyes.edu.tr, parlakoz@yahoo.com

transportation, renewable technology, water, environmental pollution, CO₂ emission, material and waste were investigated in the three houses examined. As a result, it has been observed that there are ecological approaches in the historical houses. With reference to the findings, it can be said that it is not difficult to produce ecological, nature-friendly and energy-efficient houses for today and the future. It is expected that the study will contribute to future studies.

Keywords: Ecology, Architecture, Gulbenkian, Talas

1. Giriş

İnsanlık tarihi boyunca çevremiz, günün ve gelişen ihtiyaçları paralelinde oluşmuştur. Teknolojik gelişmeler içinde yaşanan doğa ile uyumlu bir yaşam sürmekten çok doğaya müdahaleyi ve doğayı değiştirmeyi getirmiştir. Bu durum ise doğanın olduğu kadar canlıların neslinin tükenmesine sebep olmaktadır. İnsanoğlunun yaşamdaki faaliyetleri için gerekli olan mekânsal gereksinimler için inşası gerçekleştirilen yapılar yapım kullanım ve yıkımlarında, çevresini ve genel anlamda ekosistemi etkilemektedir. Sonucun pozitif yönde olabilmesi için teknolojinin ekosistemle uyumlu olması, çevre sorunlara çözüm getirilmesi önemlidir. Binaların planlanmasında, yapımında, kullanımında ve yıkımında dahi tercih edilen sistemlerin ve malzemelerin ise gelecek nesiller bırakılacak yaşanabilir çevre için önemi büyüktür. Her aşamada binalarda kullanılan enerjinin hesaplı ve akılcı çözümler ile oluşturulması ise sürdürülebilir çevre için bir diğer konudur. Bu konuları içeren ve bu yönde yapılaşmayı yönlendiren sertifika sistemleri tüm dünyada kabul görmektedir. Dünyadaki bu sertifika sistemlerindeki sürdürülebilir ve ekolojik yapılarda doğal çevre verileri, doğal malzeme yada az işlemden geçen malzemelerin kullanımı da önemli görülmektedir. Sürdürülebilirlik çerçevesinde tarihi dokunun verileri konuya katkı sağlamakta ve bu dokunun devamı da sürdürülebilirlik kavramından olumlu yönde etkilenmektedir. Sürdürülebilir tasarım kriterleri olan doğaya zarar vermeden doğadan beslenen sistemlerin ve yerel malzeme kullanımı, yapıların sokak ve doku içerisinde konumlanması, güneşin refere edildiği mekân biçimlenmeleri ile yapılar, doğal çevreyle bir bütün olmaları, çevreye zararı aza indirmeleri ve sanki ekosistemin organı gibi çalışmalarını ekolojik mimarlık kavramını da desteklemektedir. Dolayısı ile tarihte sertifikasyon sistemleri oluşturulmadan önce inşa edilen yapıların belirtilen kriterleri karşılanması da söz konusudur. Çalışma kapsamında tarihi konutların bu kriterler ışığı altına ele alınması gerçekleştirilmiştir.

Geleneksel konutların bu ilkeler doğrultusunda incelendiği çalışmalar bulunmaktadır. Safranbolu evlerinin yerleşim düzeninin incelendiği çalışmada ayrıca bu konutların planları, malzemeleri ele alınırken (Gezer, 2013 s. 13-31) bir diğer çalışmada tarihi çevrenin korunması Safranbolu özelinde sosyal sürdürülebilirlik yönü ile incelenmiştir (Ayten, 2016 s. 49-60). Burdur geleneksel konut dokusunda ise topografya ile birliktelik, yeşilin korunumu, yapısal form, mekânsal organizasyon, kullanılan malzemeler ve yapı kabuğu özellikleri bir diğer çalışmada değerlendirmeye tabi tutulmuştur (Çetin, 2010 s. 1-9). Benzer iklim koşullarındaki iki farklı ülkeden iki şehir de (Ayvalık ve Oxford) geleneksel taş malzeme kullanılan konutları karşılaştırmalı incelenmiştir (Kıstır, Kurtoğlu, 2018 s. 83-90). Topografya, iklim, yeşil doku vb. fiziki çevre ölçütleri ve konum, form, malzeme vb. yapı ölçütleri Foça Kozbeyli alanında ele alınmıştır (Taşçı, Pekdoğan, 2018 s. 1-18). Bir diğer çalışmada ise CIB kriterleri ile iki tarihi yapı, ekolojik mimarlık ve sürdürülebilir tasarım açısından yüzeysel olarak yapılmıştır (Parlak Biçer, Yağmur, Ergüneş, 2016 s. 15-26). Sürdürülebilir kentsel koruma aracı olarak alan yönetimi planı çalışmaları İstanbul Eyüp tarihi dokusunda ele alınmıştır (Ulubaş, Kocabaş, 2016 s. 73-84). Kamusal mekânda sürdürülebilirlik Süleymaniye Cami örneği üzerinden incelenmiştir (Arslan, vd. 2016 s. 97-114). Kamu kurumuna ait misafirhane olarak

işlevlendirilen Talas Eski Amerikan Koleji kampusu içerisindeki bir bina da yine ekolojik kriterleri açısından ele alınmıştır (Parlak Bicer, Akdağ, Ateşoğlu, 2018 s. 40-53). Bu yapının önceki kullanımının konut olması ve çalışmamızda mevzubahis aileye ait olması sebebi ile yer almaktadır. Başka bir çalışmada ise yine aynı kampus içerisindeki yapıların büyük ölçekli olanları kampus düzeni içerisinde incelenmiştir (Parlak Biçer, Akdağ, 2020 s. 322-346). Talas'ta yapılan bir diğer çalışmada tarihi geleneksel Talas evlerinin günümüz ekoloji ve sürdürülebilirlik kriterleri ışığında incelenerek sonuçlarının gelecek yapılara yol göstermesi hedeflenmiştir (Parlak Biçer, Yağmur, Bektaş, 2020 s. 162-185). Niğde'de geleneksel sokak dokusu sürdürülebilirlik yönünden incelenirken (Yavaşcan, Urak, Ayçam, 2016 s. 127-138) Diyarbakır'da da benzer şekilde geleneksel konut malzeme ve kaynaklar başlığı LEED sertifika sistemine göre ele alınmıştır (Tuna Taygun, 2019 s. 611-622). Bu çalışmalara ek olarak yeraltı tarihi şehirlerinde sürdürülebilirlik (Kıyak, Özcan, 2022), Arap evlerinin sürdürülebilirliği (Barut, Özcan, 2022) ve Bina Enerji Performansı Yazılımı (BEP-TR) Programı ile geleneksel Şile evlerinin enerji tüketim ölçümlerinin yapıldığı (Közoğlu, Canan, Korumaz, 2022 s. 13-24) farklı çalışmalar da vardır. Bu çalışmada ise, Kayseri-Talas'ta 18.-19. yüzyılda azınlıklar tarafından yaptırılan, döneminde Talas'ın ünlü ailelerinden Gülbenkyanlara mal olunan üç adet konut ekolojik mimarlık kriterleri açısından değerlendirilmiştir.

Toplumlarda göçler farklı sebeplerle gerçekleşen bir olgudur. Göç eden kişi yada toplumların gayrimenkulleri, her daim nesiller boyu anlatılagelen aile yadigarı birer obje olarak köklere bağlılığın simgesi olmaktadır. Mimarının bu konuda özel bir yeri vardır. Anılarda kalan bahçeler, sofalar, odalar, takalar, sedirler eski yaşamlara özlemi anlatırken, yaşamın ve mevsimsel zorlukların mekânda giderilememesi ise ataların zor şartlarla mücadelesinin temsili olmaktadır. Mimari öğelerin, malzemelerin ruha etkisi böylece nesiller boyu sürdürülmektedir.

Kayseri'nin Talas ilçesi de özellikle göç verme yönü ile bu süreçte yer almaktadır. Yukarı ve Aşağı Talas olarak ikiye ayrılan kentin Yukarı Talas olarak bilinen bölgesi çoğunlukla Ermeni azınlığın (Kudret, 1998) yaşadığı yerleşimdir. Ayrıca Talas, American Board'un Osmanlı'nın son ve Cumhuriyet'in ilk dönemlerinde önemli istasyonlarından biri olarak görülmüştür (PABCFM; Demir, C., 2008 s.194-195-225). Bu da bölgenin coğrafi, siyasi, dini, ekonomik ve özellikle ticari önemini ortaya koymaktadır. Bununla birlikte özellikle Osmanlı döneminde ticaret ile uğraşan ünlü Ermeni asıllı aileler de Yukarı Talas'ta ikamet etmektedir. Bunların içerisinde en bilinenleri Gülbenkyan ailesidir. Ailenin Bay %5 olarak bilinen üyesi Kalust Gülbenkyan (URL-1, 2022) sayesinde tüm dünyada tanınan bir ünü de vardır.

Yukarı Talas'ın özellikle ticaret ile uğraşan varlıklı azınlık ailelerinin de etkisi ile konut mimarisinde gözle görülür derecede gelişim olmuştur. Yerel malzemenin yerel ustalarca kullanımı ile dönemin mevcut konutları arasında fark yaratan, dönemine göre lüks olarak tanımlanan köşk ya da konak sınıfında yer alan, çoğunlukla haç plan tipi ile üretilen konutlara rastlanmaktadır. Bu makalede Gülbenkyan ailesinin Yukarı Talas'ta yaşamış oldukları ve Osmanlı döneminde mülkiyetlerinde olduğu söylenen üç konut ele alınmıştır. Ele alınan konutların Gülbenkyan ailesine ait olduğunu gösterir tapu kayıtlarına ulaşılamamıştır. Yapıların sahiplerine ait çıkarımlara; halen yörede yaşayan kişilerden (Şenalp, M., 2022a; Teke, S., 2019), yöre ile ilgili yazılan kitaplar (Kudret, 1998, Cömert, H., 2010) American Board kayıtları ve çalışanların anıları ve konu üzerinde yapılan tezler (PABCFM; Demir, C., 2008 s.194-195-225) ve Prof. Dr. Vacit İmamoğlu'nun kitabında (İmamoğlu, 2001 s. 69-92) geçen bilgiler sonucu varılmıştır.

Bu konutlardan ilki metruk halde olan ve halen Gülbenkian evi (Tavacıgil, 2007a) olarak geçen konuttur. İkincisi Erciyes Üniversitesi Sosyal Tesisleri içerisinde yer alan ve geçmişte American Board tarafından da kullanılan (PABCFM) konuttur. Her kullanıcı tarafından tadilatlar ve onarımlar geçiren yapı, günümüzde de yine bir restorasyon aşamasındadır. Üçüncü yapı ise Devir Köşkü (İmamoğlu, 2001, s. 69-92) olarak bilinen Yukarı Talas'ta farklı formu ile dikkat çeken konuttur. Bu yapının halen özel mülkiyette, yaz aylarında kullanımı devam etmektedir. Her birinin farklı özelliklerinin yanı sıra benzer özellikleri de mevcuttur. Bu çalışmada Gülbenkian konutlarının özellikleri ele alınmıştır. Günümüz ekolojik mimarlık kriterlerine bu konutların uyum durumları bu çalışma ile ele alınmıştır. Bu üç konutun seçilme sebebi azınlık mimarisinde özellikle ekoloji ve mimari konularında çalışmalara ve bu konutların sürdürülebilirliğine katkı koymasından umulmaktadır. Azınlık konutları üzerinden yapılan çalışma sonucunda, geleneksel yöntemlerle üretilen bu yapıların günümüzdeki ekolojik mimarlık kriterlerinin çoğunu sağladığı görülmüştür.

2. Yöntem

Çalışmada Yukarı Talas mevkide bulunan yapılarından mimari çizimlerine ulaşılabilen iki adet yapı ve mimari çizimi olmayan bir yapı olmak üzere toplam üç konut incelenmiştir. Elde edilen çizimleriyle yapılar, yerinde incelenmiş ve çizimlerle yapıların uyumluluğu değerlendirilmiştir. Özgün karakterinin genel olarak iki yapıda iyi derecede korunduğu görülürken bir konutun özel mülkiyetin sık değişmesi ve hazine kazılarının yapılması sebebi ile yıpranmasının fazla olduğu görülmektedir. Bu konutun görsel ve mimari çizimleri, kısmen kullanımının sürdüğü 2007 yılına ait olması sebebi ile incelemede doğru bilgiler edinilebilmiştir. Talas'ta yaşayan Gülbenkian ailesinin üyelerine yapılan bu üç yapıdan biri aile tarafından Amerikan Board'a (ABCFMA-Amerikan Board of Commissioners for Foreign Missions) aktarılarak eğitim ve misyonerlik faaliyetleri için kullanılmış Talas Amerikan Koleji binasıdır. Yukarı Talas'ta bu konutlara yakın bir diğer konut olan Yaman Dede konutunun da Gülbenkian ailesine ait olduğunu söyleyenler olsa da konutun Gülbenkianlara ait olmadığı (Cömert, 2010; Yağmur, 2017; Talas Belediyesi, 2017; URL-2, 2023) konu üzerindeki ulaşılan bilgilerden çıkarılabilmektedir. Bu konağın sahibi Yaman Dede, Rum Ortodoks iplik tüccarının çocuğu, sonradan Müslüman olan Dyamandi adlı bir Rum'dur (URL-2, 2023). Bu sebeple bu konut çalışmaya dahil edilmemiştir.

Çalışmada ele alınan eski Amerikan Koleji binasının çizimlerine Erciyes Üniversitesi Yapı İşleri Daire Başkanlığı'ndan alına izin ile ulaşılmıştır. Gülbenkian konağı olarak bilinen yapının çizimleri yapının röleve-restorasyon projeleri mimari müellifi Ömer Tavacıgil sayesinde elde edilmiştir. Devir Köşkü olarak bilinen konutun mimari çizimleri ise bulunmamaktadır. Bu yapının yerinde incelemeleri, görüntülemeleri ve krokileri önemli olmuştur. Her üç konutun yerinde topografik, iklimsel ve malzeme incelemeleri alan çalışmaları ile gerçekleştirilmiştir. Çalışmada öncelikle ekoloji, ekolojik mimarlık, sürdürülebilirlik ve ekolojik yaklaşımlar, CIB kriterleri temel alınarak ve bu kriterlere uygunlukları incelenerek gerçekleştirilmiştir. Alan incelemesi ve çizimlerden elde edilen veriler, literatür taraması sonucunda ulaşılan ekolojik yaklaşımlar ışığında incelenerek değerlendirilmiştir.

3. Ekoloji ve Sürdürülebilirlik

Ekoloji teriminin literatüre girmesinin ardından farklı alanlarda olduğu gibi mimarlık alanında da popüler hale gelmiş, üzerine çalışmalar yapılmış sonuçta ekolojik mimarlık kavramı ortaya çıkmıştır. Ekolojik mimarlık, yenilenebilir enerji kaynağı kullanımını, yenilenemeyenlerin tasarruflu kullanımını, doğaya karşı duyarlılığı, malzeme seçiminde

doğaya uyumu ile birlikte doğal çevreye de uyumu getiren bir yaklaşım olmuştur (Dedeoğlu, 2002 s. 5-10). Yapıların çevreye yerleştirilmesi değil buldukları çevre ile uyum içerisinde olması ile ekolojik tasarım kriterleri sağlanabilmektedir (Fletcher, 1999; Dedeoğlu, 2002 s. 5-10; Parlak Biçer, Akdağ, 2020 s. 322-346). Sürdürülebilirlik kavramı ise yine ekoloji kavramına paralel olarak kaynakları yok etmeden, ekosistem ve ekonomi arasındaki dengeyi üst düzeyde koruyup gelecek nesillerin ihtiyaçlarını sağlayabilecek ve ekolojik devamlılığı da karşılayabilecek kalkınmadır (Göksal, 2003; Nobahar, 2014). Doğal kaynakların üretim hızının bu kaynakların tüketiminde yeterli olması önemlidir (Vural, 2016 s. 4). Sürdürülebilir tasarım ise 1988'de ortaya çıkmıştır. Gündem 21 (Agenda 21 on Sustainable Construction) raporu ile standartlar ve sınıflama ise CIB (Fr: Conseil International du Bâtiment: İng: International Council for Building) tarafından yapılmıştır (Bozdoğan, 2003 s.8-9).

Yapı malzemesi, yapı tekniği gibi yapı alanındaki bileşenler endüstri devrimi ile değişim yaşamış ve bu durum artı yönleri kadar eksileri de getirmiştir. Üretim süresinin azaltılmaya çalışılması ise hem canlıları hem de çevreyi olumsuz yönde etkileyen durumları beraberinde getirmiştir. Bunu önlemekte de yapı sektöründe ekolojik yaklaşımlar ön plana çıkmıştır (Inanç, T., 2010; Parlak Biçer, Yağmur, Ergüneş, 2016 s. 15-26; Parlak Biçer, Akdağ, 2020 s. 322-346). Yapı genelinde özel bir yere sahip olan konutlarda, çevre ve canlılara zarar vermeyen enerji kaynaklarının verimli kullanımı, üretimin hızlanması ama maliyetlerin aşağı çekilmesi gündemi oluşturmaktadır (Parlak Biçer Yağmur, Ergüneş, 2016 s. 15-26; Parlak Biçer, Akdağ, 2020 s. 322-346). Konu üzerindeki değerlendirmelerde yapıya yönelik kullanım ömrü, işlevsel olma durumu ve estetik kaygılar ile bunların ekonomi, ekoloji ve insan sağlığına etkileri önemli görülmektedir. Kullanım süresi; özellikle bu süreç boyunca ortaya çıkabilecek atık miktarı, atıkların geri dönüşüm durumu, yapım malzemesi ve sistemlerinde kullanılacak enerji miktarı, yapı malzemesinin yerel ya da başka bir yerden temin edilmesi ve bunların taşınması sırasında kullanılacak enerji durumunu kapsamaktadır (Keleş, Hamamcı, 2002). Yapım ve onarım maliyetlerinin düşük, uzun ömürlü kullanımı olan malzeme ve yapım sistemleriyle inşa ise ekonomi yönünden önemli görülen bir konudur. Doğal aydınlatma ve gün ışığından maksimum yararlanma, ısı ve akustik, iç ortam hava kalitesi gibi yapı fiziği konuları ise kullanıcı sağlığı yönü ile önemlidir. Dayanıklılık, yine bakım onarımın kolay olması ve buna uygun malzeme seçimleri ve kullanımda fiziksel ve mekanik koşulların oluşturulması ve sürdürülebilmesi kullanımda performans açısından ele alınmaktadır. Tasarımda ise; estetik ve işlevsellik önemli kavramlar olarak ele alınmaktadır (Keleş, Hamamcı, 2002; Parlak Biçer, Akdağ, 2020 s. 322-346).

Geleneksel ve tarihi konutların konumlanma biçimleri ile doğa arasındaki ilişki, sürdürülebilir tasarım çözümlerinin çıkış noktası olarak da görülebilir. Bu konutların bulunduğu bölgenin iklimi, topografyası, kültürü, yapının araziye yerleşimi, biçimi, güneşe göre yönlenmesi, mekân organizasyonu ve boyutları etkin tasarım kriterleri olmuştur. Bu kriterlerde yapıların yaşanan tecrübeler ile şekillenmesi de görülmüş ve bu durum ekolojik yaklaşımları da yansıtmıştır. Tarihi yapılardaki bu bilgi birikimi aynı zamanda ekolojik mimariye kaynak çeşitliliği de getirmekte, konuda ilerleme için basamak oluşturmaktadır. Bununla birlikte geleneksel yapıların kültürel miras olmalarının yanı sıra ekoloji ve sürdürülebilirlik konularına da katkılarının olduğunu söylemek mümkündür.

CIB'nin hazırladığı raporlar ve ekoloji-sürdürülebilirlik kapsamında farklı sertifikasyon kuruluşlarının belirlediği maddeler ışığı altında, bu çalışmada Yukarı Talas mevkiinde yer alan üç tarihi konut seçilerek incelemeye tabi tutulmuştur. Bu kapsamda; Talas tarihi konut dokusu özelinde seçilen aynı aileye ait üç farklı konutta, bağlamla ve topografyanın

doğal koşulları ile kurulan ilişki, çevrenin doğal verilerinin ekolojik standartlar kapsamında tasarıma etkileri, malzeme kullanımı ve sürdürülebilirlik gibi konular ele alınmıştır. Çalışma, tarihi azınlık konutlarındaki ekolojik ve sürdürülebilir mimarlığa dikkat çekerek hem eski yapı stokuna farklı bir bakış açısı getirmeyi hem de günümüz mimarlığında bu kavramların önemini vurgulamayı amaçlamaktadır.

4. Yukarı Talas ve Gülbenkian Ailesi

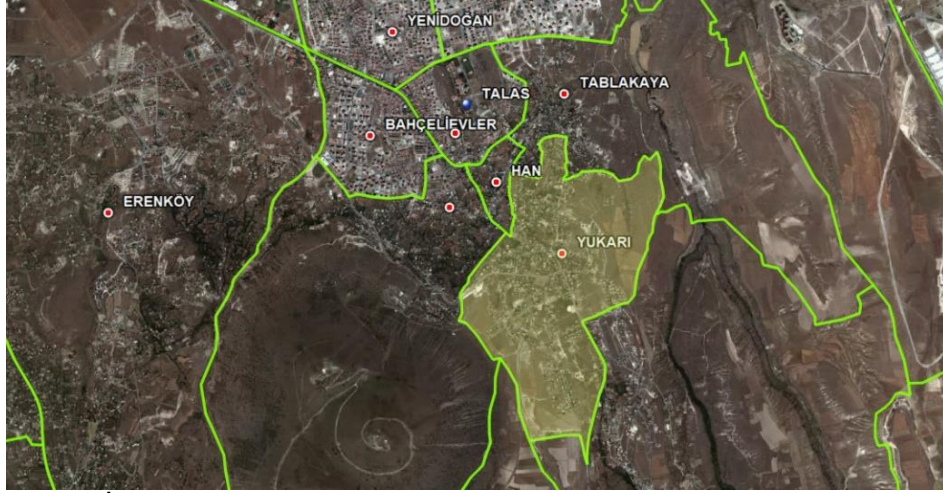
Kayseri için Talas, Talas için ise Yukarı Talas bölgesi önemli yere sahiptir. Coğrafi, tarihi ve yerleşim olarak tarih boyunca önemli olan bölgenin farklı etnik ve/veya dini kökenli gruplarca fark edilmesi de söz konusudur. Ticaret yollarının kavşağında olan bölgede yaşayanlar de her dönemde bu konuda çaba harcamış ve başarı sağlamışlardır. Sadece kendileri değil ticari zekaları gelecek nesillere de aktarılmış ve dünya çapında tanınan kişilerin oluşmasına temel atılmıştır. Yukarı Talas'ta süreci başlatan, ticaret ile uğraşan bu ailelerden biri de Gülbenkianlar olmuştur. Yöredeki konutları üzerinden gerçekleşen çalışmada Yukarı Talas ve ailenin bağları araştırılmıştır.

4.1. Yukarı Talas

İç Anadolu'nun güney bölümünde ve Toroslar ile sınırlanan coğrafyada yerleşmiş olan Kayseri kenti tarih çağları boyunca farklı uygarlıklar için merkez ve geçiş güzergahı olarak konumunu sürdürmüştür. Bu çalışmada ele alınan konutların da bulunduğu Kayseri'nin kent merkezi ilçelerinden Talas'ta yer almaktadır (Harita 1). Talas, günümüzde de geçerliliği devam eden, coğrafi konuma göre belirlenen yerleşime göre Yukarı ve Aşağı bölgeler olarak ana iki bölüme ayrılmıştır (Yağmur 2017:65-69; Parlak Biçer, Akdağ 2020 s. 322-346) (Harita 2). Talas'ın konumunda önemli yeri olan Ali Dağının kuzeydoğu eteklerine yerleşen Yukarı Talas'ta eğimli arazi koşulları ve bu yapıya yerleşen konutları ve yokuşların sonunda ulaşılan düz alanlarda oluşan kısmen daha büyük ölçekli konutları içeren bir geleneksel mimariye sahiptir. Aşağı Talas olarak adlandırılan ve ilçe merkezinin bulunduğu kısım da ise arazi eğimi yok denecek kadar azdır. Talas iklimi, Kayseri ile paralellik gösterse de rakımın yüksekliği sebebi ile kent merkezine göre 1-2 derece daha düşük bir sıcaklık ve daha sert bir iklim vardır. Ayrıca Ali Dağı'nın uç tepesi arasından oluşan rüzgar koridorları ile Talas'ta doğu ve güneybatı rüzgarları daha etkilidir. Bu zorluklara rağmen Talas'ın yer seçiminde Ali Dağı'ndaki su kanalları ile kullanım ve sulama suyunun etkisi, bulunduğu konumun korunaklı yapısı, tüm Kayseri ovasına hakim bir bakıya sahip olmasının etkisi olduğu açıktır. Bununla birlikte Yukarı Talas'ta eğimli arazi koşullarına rağmen zeminin kolay işlenebilirliği, yerleşimde görülen bir diğer etkidir. Talas tarih boyunca bu özellikleri ile farklı kültürlerin birlikte yaşadığı zenginliklerin kaynağı bir yer olmuştur.



Harita 1: Kayseri ve Talas'ın uydu görüntüsü (Google Earth, 2020; Parlak Biçer, Akdağ, 2020 s. 322-346)



Harita 2: Talas İlçe merkezi ve Yukarı Talas (CitySurf, 2020; Parlak Biçer, Akdağ, 2020 s. 322-346)

2000 yıllık bir yerleşim geçmişine sahip olan Talas'ta yeraltı şehirleri, kaya oyma mekânlar, su kanalları üzerinde 18 yy sonrası geleneksel konut kültürünün oluştuğu görülmektedir (Eroğlu, 2016; Yağmur, 2017:65-69). Talas'ta konutlar, camiler ve kiliseleri kapsayan kentsel sit alanı Kayseri Kültür ve Tabiat Varlıkları Koruma Kurulu tarafından tescillenmiştir. Bunlar içerisinde konutlar önemli bir yeri kapsamaktadır. Ayrıca tek yapı ölçeğinde de koruma altına alınan yapılar bulunmaktadır (Talas Belediyesi 2017; Yağmur, 2017:65-69). Tarihi süreçte ilk olarak yörenin tuf ve kayaç yapısından yararlanılarak mekânlar oluşturulmuş, daha sonra bu kaya oyma mekânlarla uyumlu ve bağlantılı taş malzeme olarak taşın kullanıldığı yapılar oluşturulmuştur. Taş mekânlar yaşam alanları olarak kullanılırken kaya oyma mekânlar ise yiyeceklerin saklandığı alanlara dönüşmüştür. Taşın seçilme sebebi ise yörenin taş rezervlerine olan yakınlığı olduğu düşünülmektedir. Kat döşemeleri ise ahşap malzeme ile inşa edilen bu geleneksel yapılarda çatı dam olarak tasarlanmıştır. Genelde manzara yönüne doğru arazinin eğimi kullanılarak inşa edilen Talas konutlarında zemin kat tek ya da iki katlı olanların hepsinde sokak ve buldukları arazi ile yakın ilişkilidir. Talas'ta konutların planlarının oluşturulmasında iklim verilerinin etkisi ile oluşturulan tasarımlar görülmektedir. Talas, Kayseri kent merkezindeki konutlardan farklı olarak, konutların çoğunlukla büyük bahçelerinin olduğu bir yerleşim özelliğine de sahiptir (Eroğlu, 2016;

Yağmur, 201765-69). Özellikle sulama suyunun sistemli bir şekilde konut bahçelerine verilmesinin ve konutların hem içlerinde hem de dış bahçelerinde su toplamak için kuyuların olmasının etkisi vardır.

Talas'ta Cumhuriyetin ilk yılların çocukluğu geçen Kudret (1998), “..... *Kayaların arasından aşağı mahalleye kıvrıla büküle bir yol iner. Talas'ın okulu, camisi, çarşısı, mezarlığı bu bölümdedir. Yukarı Talas'ta çarşı yoktur. Orası, zengin tabakanın oturduğu yerdir. Onların alışverişini uşaklar yapar. Zaten o devirde günü birlik ya da haftalık alışveriş yoktu. Yağlar, peynirler, her türlü yiyecek, evlerin altındaki inlerde, mahzenlerde saklanırdı. Talas, aslında bir Ermeni köyü. Birinci Dünya Savaşı sonlarında Ermeniler zorunlu bir göç yaşamışlar. Özellikle varlıklı aileler, başta Amerika ve İngiltere olmak üzere çeşitli ülkelere göç etmişler. Benim çocukluğumda tanıdıklarım zengin tabaka değildi. Demirci, marangoz gibi zanaatkâr insanlardı. Bir de bahçıvanlık gibi ayak işi gören kimseler. ...*” ifadeleri ile Yukarı Talas dokusunu anlatmaktadır (Kudret, 1998, s. 49-51). Anlaşılabacağı gibi özellikle Yukarı Talas'ta üst gelir grubundaki azınlıkların konutlarının olduğu, kendi bahçeleri içerisinde, hizmet mekânları ile birlikte düzenlenmiş tekil konutlar öne çıkmaktadır. Bu çalışmada da bu konutlardan üç tanesi ele alınmıştır.

4.2. Gülbenkian Ailesi

Kayseri, günümüzde olduğu gibi Osmanlı döneminde de ticari faaliyetlerle anılan bir kent olmuştur. Özellikle kentte yaşayan azınlıklar, Osmanlı'nın her yöresinden getirdikleri ürünleri İstanbul'a ve dahi saraya aktarımdaki ticarete önemli yer tutmaktadır (PABCFM; Demir, 2008 s.194-195-225). Bununla birlikte Osmanlı'nın son dönemlerinde, 19. yüzyılda, kent üretim merkezi de olmuştur. Bu durum sadece İstanbul'a ticari mal göndermeyle sınırlı kalmamış; Adana, Yozgat, Tokat, Sivas gibi çevre kentlere de ticari bağlar sağlanmıştır. Azınlıklar içinden özellikle Ermeniler, yerel ve uluslararası boyutta, Kayseri'nin ticaretteki gelişiminde görülmüşlerdir. “*İran halıları için de iyi bir pazar*” olduğu bilinen (Yılmaz, 2016 s. 149-153) Kayseri'de, Ermenilerin halı ticaretini gerçekleştirdiği mekânların da yer aldığı hanlar da mevcuttur. Halı ticareti ile birlikte farklı alanlardaki ticaretle uğraşan azınlık ailelerden biri de Gülbenkianlar'dır. Kayseri'nin Talas ilçesi, Yukarı Talas mevkiinde yaşayan, kalabalık ve ticari alandan zengin olan ailenin burada pek çok gayrimenkullerinin olması, kilise ve okullar yaptırması (URL-3, 2023; URL-4, 2022; URL-5, 2022) ya da yaptırılması konusunda destek olmalarının da etkisi ile yaşadıkları bölgenin Gülbenkian mahallesi olduğu (Teke, S., 2019; Şenalp, M., 2022a; Cömert 2010) söylenmektedir. Arşivlere göre ise Gülbenkian ailesinin ilk nüfus kaydının “Üsküdar Acıbadem Caddesi'nde 379 numaralı hane” olduğu söylenmektedir (Okumuş, 2014 s. 8-19). Ancak Osmanlı'da ilk nüfus sayımlarının geç başlama tarihine bağlı olarak geçmiş yerleşimlerinin göz ardı edildiği düşünülmektedir. 1800'leri başlarında Talas'ta olan ailenin (URL-3, 2023) iki kardeşinin 1800'lerin ortalarında İstanbul'a göç ettikleri, burada ticari faaliyetlerde buldukları, banka kurdukları ve Osmanlı sarayı ile temasları olduğu bilinmektedir Döneminde Talas'ta kalan akrabalarının olması Talas ile bağlarının da sürdüğünü göstermektedir (URL-3, 2023; URL-4, 2022; URL-5, 2022)

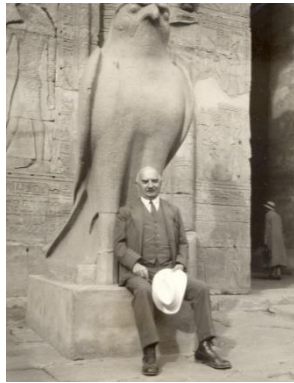
Gülbenkianlar Talas'taki kurumları ve aile üyelerini desteklemeye devam etmişler ancak işlerinin bozulması ile Talas'a olan bu destek kesilmiştir (URL-1, 2022). Gülbenkian ailesi üyelerinden Talas'ta kalanlar olduğunu Kudret (1998); “*Gülbenkian ailesinin bir kolu Talas'ta kalmış. Anne Peruz Hanım, kızı Mari, oğlu Agop ve üç kötürüm kız kardeş. Peruz Hanım güngörmüş, felaketlere uğramış dünya güzeli bir kadın*” ifadeleri ile belirtmiştir. Cumhuriyetin ilk dönemlerinde ise ailenin son kalan bu üyeleri de İstanbul'a göç etmiştir. Aile ile ilgili son gelişmeler “ *kötürüm kardeşler art arda ölmüşler. Mari ünlü bir heykeltıraş olmuş. Agop İstanbul'a ulaştıktan üç gün sonra ölmüş. Bedri Rahmi'nin “kara dut” şiirinin ilham perisi Mari de sanatının zirvesine ulaştığı*

devrede öldü” olarak aktarılmaktadır (Kudret, 1998 s49-51). İngiltere’de olan Gülbenkyanların bağlarının zamanla zayıfladığı, İngiltere’den gönderilen yardımların kesildiği, ailenin izinin kaybedildiği, daha sonra bulduğunda ise bu ailenin bir apartmanın kapıcıları oldukları ifade edilmiştir (Kudret, 1998 s. 49-51). Ailenin 1913 yılında Talas’ta doğan, uzun süre burada yaşayan daha sonra İstanbul’a annesi ve kardeşleri ile taşınan üyesi Mari (Mari Gerekmezyan), Türkiye’nin ilk kadın heykeltıraşı ve heykeltıraş öğretmenidir. Mari’nin eserleri, İstanbul Resim ve Heykel Müzesi ve Ankara Devlet Resim ve Heykel Müzesi’nde sergilenmiştir. Mari’nin bilinen ünü ise şair ve ressam Bedri Rahmi Eyüboğlu’nun "Karadut" şiirinin ilham kaynağı olmasındandır (URL-6, 2022).

Gülbenkyan ailesinin en ünlü ve kuzeni Mari gibi sanat ile ilişkili üyesi ise Kalust Gülbekyan (Şekil 1, 2) olmuştur. Kalust Gülbekyan’ın Talas ile olan bağlarını güçlendiren kanıtlar vardır. Farklı kaynaklara göre doğum yerinin net olmadığı söylene de Gülbenkyan Vakfı ve bağlı oldukları patrikhane kayıtları, Kalust’un 1869’da İstanbul Üsküdar’da Sergiz (Şekil 3-4) ve Diruhi’nin çocuğu olarak dünyaya geldiğini yazmaktadır. Baba Sergiz 1836 Talas, anne Diruhi 1846 Kayseri doğumlu olarak beyan edilmektedir URL-3, 2023; Okumuş, 2014 s. 8-19). Bununla birlikte “*Gülbenkyan kardeşler, kendilerinin Dersaadet’de doğduklarını beyan etmişlerdir.*” Osmanlı belgelerine göre; “*Kayserili Gülbenkyan Kalust ve Bedros ve Karnik ve Vahan’ın eylevm Kayseri’de mukayyet ve bedel-i askeri ile mükellef oldukları*” belirtildikten sonra “*Dersaadet’te bulunmaları meşru’ ise de resmen tebdil-i mekân etmedikleri...*” de söylenmektedir. Bu belgelere rağmen nüfus kayıtlarının Talas’tan istendiği ve o dönemde halen nüfuslarının Kayseri’de olduğu bilinmektedir. Bu durum Kayseri’de o dönem içerisinde gayrimenkullerinin olmasını da kanıtlamaktadır (Okumuş, 2014 s. 8-19). İstanbul’da da gayrimenkulleri vardır. Bunlardan ailenin yaşadığı ev Üsküdar’daki ev yok olmuş, Sirkeci ve Mahmutpaşa Büyük Valide Han, Selamet Han, Gülbenkyan Han’ın (Okumuş, 2014 s. 8-19) ise ailenin iş merkezleri olduğu söylenmektedir (URL-1, 2022).



Şekil 1, 2: Kalust Gülbekyan (URL-7, 2023)



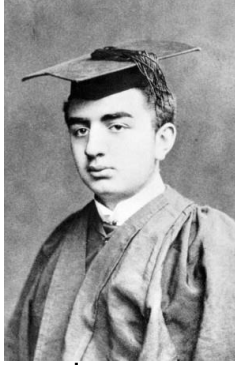
Talas’ın köklü Ermeni ailelerinden
Sarkis Gülbekyan (1836-1893) 1860’lı yıllar



Şekil 3, 4: Talas’ta yaşayan Sarkis
Gülbenkyan (Şenalp, 2022b)

Eğitimi İstanbul, Marsilya ve üniversite eğitimi Londra’da gerçekleşen (Şekil 5) Kalust, petrol saha gezisi için Bakü’ye gitmiş ve Osmanlı İmparatorluğunca değerlendirilen petrol konusunda makaleleri olmuştur. Osmanlı topraklarındaki petrolün çıkarılması ile ilgili kişi ve uluslararası arabuluculuklarda görev aldığı söylenmektedir (URL-3, 2023). Kuruculuğunda bulunduğu Türkiye Petrol Şirketi 1914 yılının başlarında Türkiye Petrolleri Anonim Şirketi (TPK) yeniden yapılanmaya gitmiştir. Anglo-Persian Oil Company (şimdi BP), Irak petrol imtiyazını talep etmiş ve İngiliz Dışişleri Bakanlığı’ndan güçlü destek alan Kalust’un aldığı komisyon %5 olduğu için kendisi tüm dünyada “bay yüzde beş” olarak da tanınmıştır (URL-3, 2023). Dünyaca ünlü bir sanat koleksiyonuna sahip (URL-1, 2022; URL-3, 2023) Kalust kendileri gibi Kayserili Essayan ailesinden

Nevarte ile evlenmiştir (Okumuş, 2014 s. 8-19) (Şekil 6). Özellikle Anadolu ve doğu kökenli sanat eserlerinin de yer aldığı koleksiyonu Lizbon'daki Gulbenkian Vakfı kapsamındaki müzelerde bulunmaktadır. (URL-3, 2023). Kuzeni Mari gibi bir yeteneği olmasa da kolleksiyonculuğu ile sanat ve kültüre önem verdiği açıktır.



Şekil 5: Gülbenkian İngiltere okul yıllarında (URL-3, 2023)



Şekil 6: Gülbenkian ve eşi (URL-3, 2023)

Kayseri Talas ilçesi Yukarı Talas mevkide yaşayan dünyaca ünlü “Bay yüzde beş”in de bir ferdi olduğu Gülbenkian ailesinin ve kalabalık akrabalarının da yaşadıkları söylenen konutların, finanse ettikleri ibadet yapılarının ve eğitim yapılarının olduğu söylenmektedir. Bu yapılar içerisinde, yapılan araştırmalar sonucu, Gülbenkianlara ait olduğu belirlenen üç konutu; geleneksel yapıları, sanat ve tarihi özellikleri, mimari tasarımları gibi pek çok farklı yönü ile ele almak mümkündür. Bu çalışma kapsamında ise bazı yayınlarda adı geçen, yabancı belgelerde görülen ve yörede yaşayanlardan edinilen bilgiler ile bu aileye ait olduğu belirlenen konutlar, ekolojik mimarlık açısından CIB kriterleri temelinde ele alınmıştır. Çalışmanın yok olmaya yüz tutan bu konutlara Gülbenkian ailesinin de dikkatini çekerek sürdürülebilirliğinin sağlanması da önemlidir.

5. İncelenen Konutlar

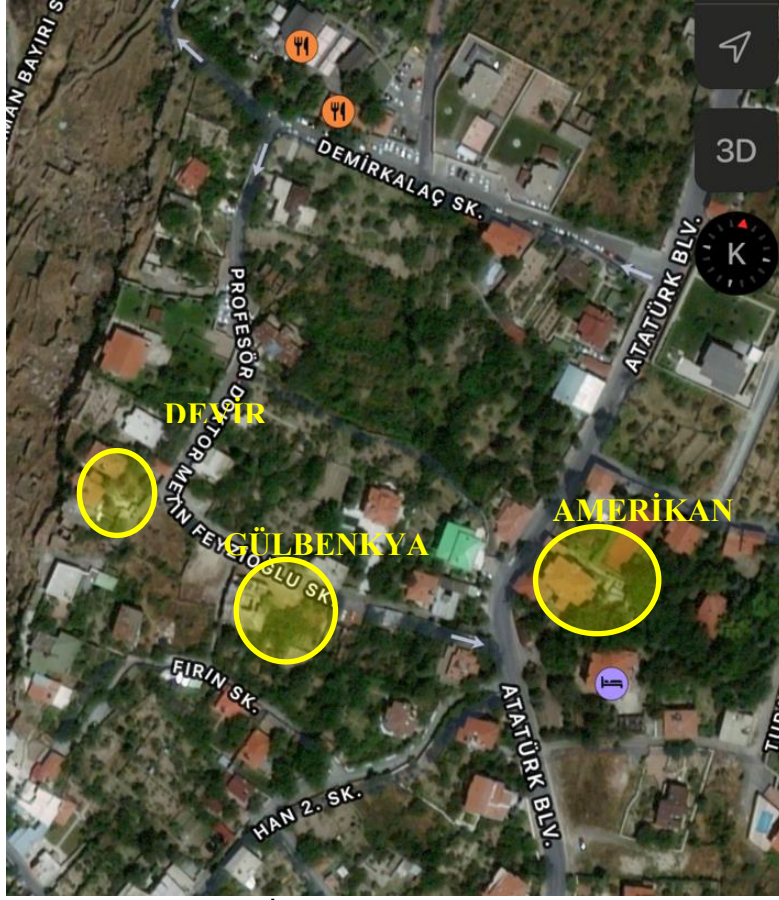
Yukarı Talas'ta Gülbenkian ailesine ait olduğu söylenen ve bir tanesinin Amerikan Board tarafından alınarak belgelendiği çalışmaya konu olan üç yapı, Yukarı Talas'taki üst gelir düzeyine sahip olan azınlık mimarisi açısından önemli görülmüştür. Bu yapılardan şu an Erciyes Üniversitesi Tesisleri olarak kullanılan dışında bir yayın bulunmamaktadır. İçlerinden bir konut ise İmamoğlu'nun (2001) eserinde Gülbenkian konutlarından biri olarak belirlenmiştir. Edinilen yazılı ve sözlü kaynak bilgileri ile bu konutlar üzerinde ekolojik incelemeyi içeren çalışmaya karar verilmiştir. Çalışmada yer alan yapıların tapu kayıtlarına ulaşamaması bu çalışmanın eksiği olarak görülmektedir. Ancak Kayseri'de ve bağ evlerinde konut dokusu üzerinde yapılan İmamoğlu'nun (2001) çalışmaları ve Arşag Alboyacıyan'ın kitabında (Yüksel, 2022 s. 149-153) geçen veriler çalışmanın ilerlemesinde temel olmuştur (Harita 3).

Kayseri kent merkezinde yer alan konutlar ile ilçelerinde yer alan konutlardaki yaşamların ve dokunun farklı olduğu söylenmektedir (İmamoğlu, 2001 s. 69-92; İmamoğlu, 2006; Yüksel, 2022 s. 149-153). Alboyacıyan'ın geleneksel Kayseri konut kültürü hakkında “..... asırlardan beri eski geleneksel düzenlerini sürdürmüşler. Evler, güvenli olması için dört bir tarafı yüksek taş duvarlarla çevrili ve dışarıdan güneş ışığının engellendiği fakat içerisine tüm havayı ve ışığı alabilen avlular inşa etmişlerdi.” dediği belirtilmiştir. Faroqi'nin ise; 17. yy.'dan itibaren avlunun Kayseri konutlarının önemli bir bölümü olduğunu, hatta bazı konutların birden çok avlusu olduğunu, avluda arabalık, atlık kısımlarının olduğunu sundurmaların olduğunu ve 1950'lere kadar bu tarzın konutta

devam ettiğini, içe dönük bir yaşam sürdüren konutlar olduğunu söylediği bilinmektedir (Yüksel, 2022 s. 149-153) İmamoğlu eserlerinde Kayseri konut mimarisine yönelik daha ayrıntılı incelemeler ile sosyal yaşamın mimari ile şekillenmesini daha net ortaya koymaktadır (İmamoğlu, 2001 s. 69-92; İmamoğlu, 2006)







Alboyacıyan'ın kitabında bağa göçmek olarak adlandırılan geleneğe yönelik bilgilerde “... *baş evinden bahsettiğimizde , az çok iyi koşullarda inşa edilmiş sessiz, sakin, rahatlatıcı taş ev veya dar ya da geniş bir alana yayılmış bahçeler olduğu bilinmelidir. Fakirlerin bağ evleri genellikle tek katlı olup, tek bir oda ve her iki yanda bitişik bir balkon ve küçük taşlarla kaplı bir avludan oluşur. Bu tür yazlık bağ evleri, zenginlerin evlerine göre farklı yapıda ve çamurla kaplı taş yığınlarından oluşur. Zenginlerin yazlık bağ evleri, genellikle iki katlıdır. Bir veya daha fazla odası, bir mutfak ve balkonu olacak şekilde oluşturulmuş, aşağı katı ve yukarı kattan oluşan köşkün ön tarafı tamamen açık üç duvarlı üstü örtülü 'muhaccer' adı verilen yerleri vardır. Zenginlerin yazlık bağ evlerinin etrafı kalın duvarlarla çevrilidir.*” olarak ifade ettiği söylenmektedir (Yüksel, 2022 s. 149-153). Buradaki çıkarımlardan incelenen Gülbenkyan konutlarının genel ortak durumuna bakıldığında üst gelir grubundaki konutlar olduğu anlaşılmaktadır.

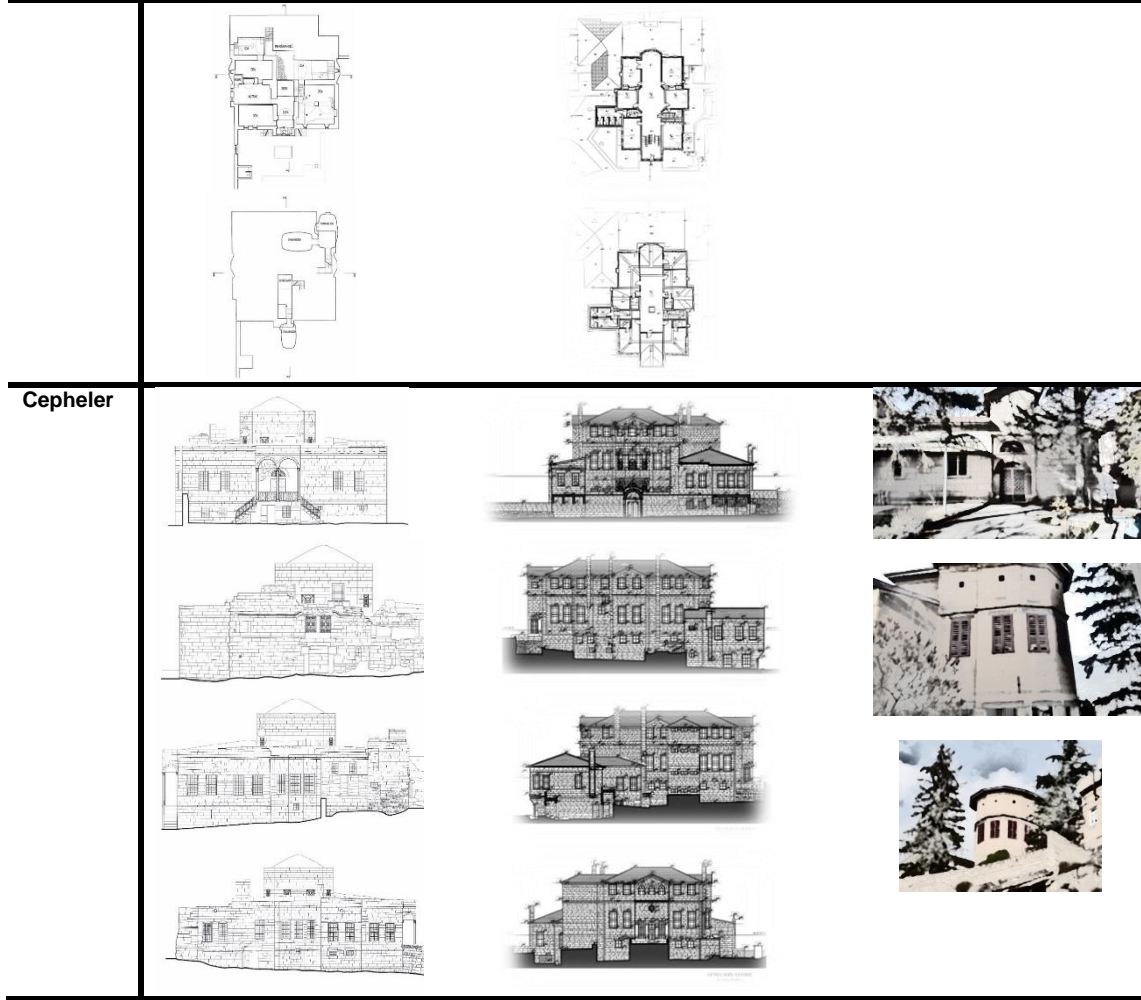
Alboyacıyan'ın “*Muhaccer veya köşk, evlerin üst katlarında yer alan yarı açık, ferah yaz odalarıdır. Yerden yarım kat yükseltilmiş olanlarına da rastlanır. Muhaccer ve köşk, hem birbirlerine hem de alt katlardaki örtmelere çok benzer. Her ikisi de doğaya ve manzaraya açık, içinde günlük yaşamın önemli bölümünün geçtiği, bağ evlerinin merkezî mekânlarıdır. Birbirlerinden farkları cephelerine ve dekorasyonlarına ilişkindir; Muhaccerler üst kata yapılan örtmeler gibidir. Cepheleri ve içleri sadedir. Köşkların cepheleri ise sütun, sütun başları ve kemerlerle süslenmiştir; döşemeleri, sedirleri ve şerbetlikleri özenle yapılmıştır. Boyutları muhaccerlerden daha büyüktür. Geniş yanlarıyla manzaraya bakarlar.*” olarak eseri çevrilmiştir (Yüksel, 2022 s. 149-153). Burada ele alınan konutlarda Alboyacıyan'ın kitabında bahsedildiği ifade edilen köşk, ele alınan yapılardan Devir köşkü ve yapının bahçesindeki ek yapıda olduğu görülmektedir. Alboyacıyan elbette özel olarak Yukarı Talas'a yönelik bilgiler vermemiştir. Ancak Kayserinin diğer bağ evlerinin bulunduğu yerlere göre Talas'ın sadece yazları kullanılan bir yapı olmaması ve Ermeni azınlığın sürekli kullanımında olan konutlar olması, farklılıkları beraberinde getirmiştir. Ancak birbirine yakın mesafeler içerisinde konumlanan ve incelenen üç konutun (Tablo 1, Harita 3.); Yukarı Talas'ın eğiminin olmadığı geniş alanlar üzerine konumlandırılmış, yapıların servis mekânları günlük yaşamın gerçekleştirildiği mekânların organizasyonu, bahçeleri ve bahçelerindeki sulama, yaşama vb özellikleri ile üst gelir grubuna ait yapılar olduğu görülmektedir. Bu konutlar arasında ve yakınlarında ise Gülbenkyan ailesinin inşa ettirdiği kilise ve diğer kamu yapıları olduğu da bilinmektedir. Bu yüzden ki bu alanın Gülbenkyan mahallesi olarak geçmesi şaşırtıcı değildir.



Harita 3: İncelenen Konutlar (App, 2023)

Tablo 1: İncelenen Yapılar

	Gülbenkyan Evi	YAPI ADI Amerikan Koleji	Devir Köşkü
			
Yapım Yılı	19. yy	19. yy	19. yy
Vaziyet Planı			
Planlar			YOK



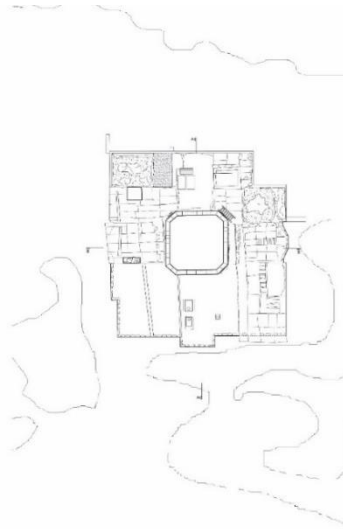
5.1. Gülbenkian Evi

Günümüzde bir kısmının olmadığı, fazlası ile zarar görmüş olan Gülbenkianlar'a ait olduğu söylenen ilk yapı kagir sisteme sahiptir. Yapı, yaşamı sürecinde, farklı müdahaleler görmüş, bazı yapı elemanları geleneksel yapı malzemelerinden günümüz yapı malzemesi olan betonarme gibi malzemeleri ile değiştirilmiş, bazı bölümleri ve yapı elemanları da yıkıma uğramıştır. Yapım yılı ve mimarı hakkında net bilgi olmayan konut, 19. yüzyıl geleneksel Talas evlerindedir (Tavacıgil, 2007a). İlk yapıldığı dönemki özgün mimari ve malzemeye sahip olamayan yapı, yine de geleneksel konut örnekleri içerisinde değerlendirilebilmektedir (Tavacıgil, Ö., 2007a). Konut, yüksek duvarlar ile çevrili bahçe içerisinde yer almaktadır. Bu bahçeye giriş ise arsanın batı cephesinde bulunan dar sokak üzerindeki bahçe kapısından sağlanmaktadır (Şekil 7, 8). Konutun bulunduğu alanda yapı alanın kuzeyine yerleştirilirken meyve ağaçlarının bulunduğu bahçe ise güneyde ve doğuda yer almaktadır. Konutun ana girişi, geleneksel pek çok Kayseri evinde görülen ve kış mevsimi koşullarında yağın karın güneşin etkisi ile çabuk erimesi için planlanan güney cephesindedir (Şekil 9). Yapının zemin kotu, yol kotundan yaklaşık iki metre yukarıdadır (Tavacıgil, 2007a). Buraya iki taraflı merdiven basamakları ile ulaşılmaktadır (Şekil, 9). Giriş, haçın bir kolunda yer alırken karşı kolunda ulaşılan mekânların değiştirildiği, günün koşullarına göre eklenen yada bölünerek oluşturulan mekânlar olduğu düşünülmektedir. Planda dairesel formu olan haçın dört kolu arasında

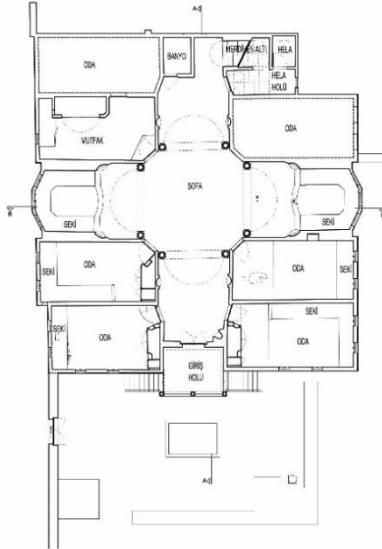
kalan kısımlar ise dikdörtgen odalardan oluşmaktadır. Haçın ortasından köşelerden açılı olarak girişleri planlana odaların kapıları merkezi yöneliktir.

Zemin kotunda giriş kanopisine ulaşımı sağlayan merdivenler ve girişin altından ise ilk bodrum kata girilmektedir. Bu kat; dönemindeki kullanımda yaşama yardımcı olmak üzere bulunan hizmetliler için olduğu düşünülen mekânlardan, mutfak, ocak ve kiler gibi servis mekânlarından oluşmaktadır (Şekil 10). Bu katın kat yüksekliği de zemin kata göre düşük ve daha mütevazı bir kattır. Yapının kuzeyinde daha önceki dönemlerde mekânlar bulunduğu düşünülmektedir. Bu mekânların plan ile bağları kapılarının yerine duvar örülerek kesilmiştir. Günün şartlarına göre buraya ek olarak tuğla ve taş ile inşa edilen ıslak hacimler eklenmiştir (Tavacıgil, 2007a).

Birinci bodrum kattan merdivenler ile ikinci bodrum kata ulaşılmaktadır (Şekil 11). Kaya oyma olan ikinci bodrum katta mahzenler bulunmaktadır. geleneksel yapılarda bulunan mahzenler, yaz aylarındaki sıcak hava koşullarından yiyecekleri korumakta kullanılmaktadır (Şekil 11) (Tavacıgil, 2007a)



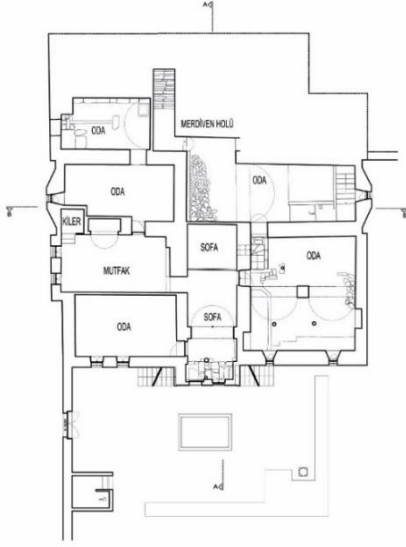
Şekil 7: Vaziyet planı (Tavacıgil, 2007b)



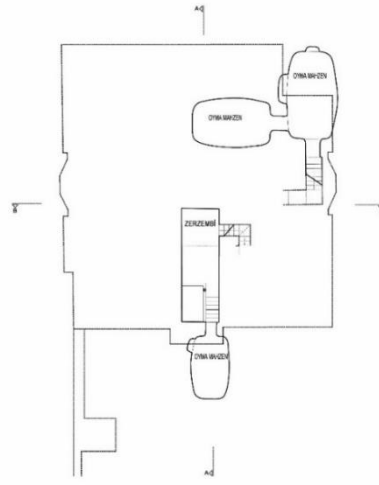
Şekil 8: Zemin kat (Tavacıgil, 2007b)



Şekil 9: Güneyde planlanan giriş ve giriş merdivenleri (Tavacıgil, 2007c)



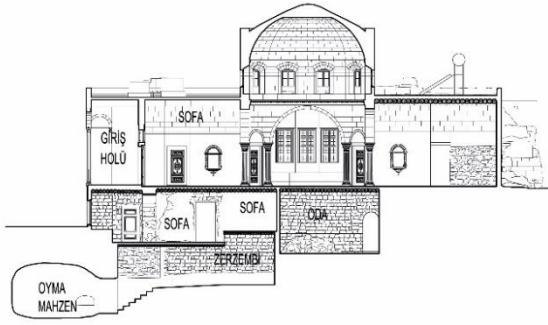
Şekil 10: Birinci bodrum kat (Tavacıgil, 2007b)



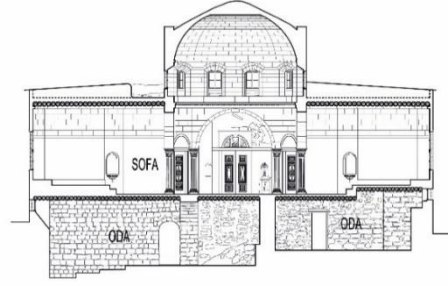
Şekil 11: İkinci bodrum kat (Tavacıgil, 2007b)

Kubbelerle ilgili olarak Kudret (1998) “*Yukarı Mahalle’de evler çok görkemli idi. Hele sayıları üçü beşi geçmeyen kubbeliler. Bu evler, sahipleri gidince, emlâki metruke olarak Türklere satılmış. Kubbelerden biri de ünlü Gülsenkyan ailesinin. Onu da babam almış. Bu kubbeli evlerin hepsinde ana planı aynı. Tıpkı haç biçiminde bir yerleşim. Haçın dört kol uzantıları bütünüyle yaşanan bölüm. Haçın kollarının ara boşluklarına odalar yerleştirilmiş. Haçın kollarının birleştiği geniş, orta mekânın üstüne de, etrafı küçük pencerelerle çevrili bir kubbe oturtulmuş.*” (Kudret, 1998 s. 49-51) kubbeli evlerin özelliklerini yazmıştır. Ancak burada bahsedilen kontun mu yoksa bir başka konutun mu olduğu anlaşılamamaktadır. Kudret’in eserinin ilerleyen bölümlerindeki plan anlatımlarındaki kubbenin başka bir konuta ait olduğu anlaşılmaktadır. Haçvari orta sofaya sahip olan konutun orta mekânı Yukarı Talas’ta çok az sayıda olduğu söylenen kubbe ile kapatılmıştır.

Yapının belirgin özelliği olan kubbenin üçüncü boyutta derinlik sağladığı da söylenmektedir (Tavacıgil, 2007a). Haçın ortasında yer alan kubbenin yüksekliği diğer mekânlardan fazladır (Şekil 12, 13, 14). Yapının ortasında tasarlanan ve on iki adet penceresi olan (Tavacıgil, 2007a) kubbe, üçüncü boyutta görsel etki yaratmasının yanı sıra, sıcak yaz aylarında serin iç mekânlar sağlamaktadır. Kubbenin yapıya oturduğu yerde ise kemerli pencere açıklıkları vardır (Şekil, 15). Kubbe dört ana kemer ve bu kemerlerin taşındığı zarif kolonlar üzerine oturmaktadır (Şekil, 16, 17). Bu kubbe bakımsızlık ve farklı amaçlar ile yapılan kazılarla yıkılmış günümüze ulaşamamıştır (Şekil, 18).



Şekil 12: A-A kesiti (Tavacıgil, 2007b)



Şekil 13: B-B kesiti (Tavacıgil, 2007b)



Şekil 14: Kubbenin dış görünüşü (Tavacıgil, 2007c)



Şekil 15: Kubbedeki pencereler (Tavacıgil, 2007c)



Şekil 16: Kubbe ve sütunlar (Tavacıgil, 2007c)



Şekil 17: Kubbe ve sütunlar (Şenalp, 2022c)



Şekil 18: Kubbe Yıkıldıktan sonraki durum (Şenalp, M., 2022c)

Haç formundaki orta mekânın kollarının birbirinden ayrılmasını sağlayan ve kubbeyi taşıyan kemerler, aynı zamanda mekânların karakteristiğini de belirlemektedir. Haçın kollarını oluşturan bu mekânların üst döşemeleri ahşap malzeme ile geçilirken kubbe, kemerler ve kemerlerin oturduğu ince kesitli kolonlarda taş malzeme kullanılmıştır (Şekil 19, 20). Zaman içerisinde bu ahşap döşemeler betonarme ile değiştirilmiştir.

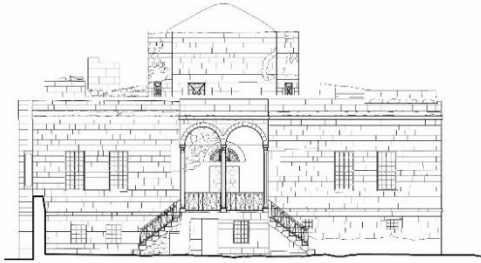


Şekil 19 Kubbe Taşıyıcılığında kemerler
(Tavacıgil, 2007c)



Şekil 20: Ahşap döşemeler (Tavacıgil,
2007c)

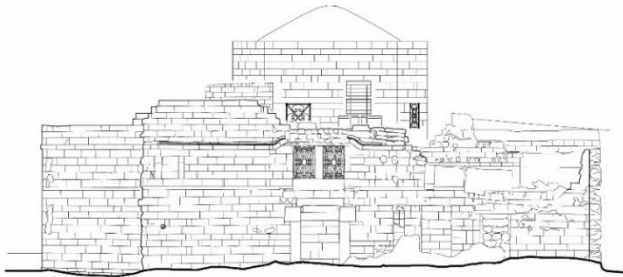
Yapının taşıyıcı duvarlarını oluşturan taş kagir sistem, cephelerde kaplama ve boyama kullanılmayarak bölgenin genel dokusunu yansıtan görünümüdür. Yer yakın taş ocaklarından elde edilen taşların kullanıldığı yapının özellikle güney cephesi gösterişli iki kemer ve bu kemerleri taşıyan üç sütün ile güçlendirilmiştir (Şekil, 21, 22). Giriş kanopisine ulaşan çift taraflı merdivenler etkileyicidir. Yapını kuzey cephesinin zaman içerisinde değiştiği görülmektedir. Yapı kullanım şartları ve farklı sebepler ile kuzeyde yer alan mekânlarından ayrılmıştır. Bu cephede ayrılma sonucu duvarlar örülmüştür (Şekil, 23, 24). Geniş bir bahçeye bakan doğu cephesinde haç planının yansıması olarak haçın uçlarında köşeli çıkmalar görülmektedir (Şekil, 25, 26). Bahçe girişinin de olduğu batı cephesi doğu cephesinin karakteristiğine sahiptir (Şekil, 27). Yakın zamanlarda yıkılan taş kubbenin cephelerde baskın bir mimari öge olduğu görülmektedir. Güneyden kuzeye doğru yükselen arazi kotuna oturan yapının zemin ile uyumu özellikle batı cephesindeki kat hizasında görülen taş işçiliğinde belirgindir (Şekil , 27, 28).



Şekil 21: Güney (giriş) cephe (Tavacıgil
2007b)



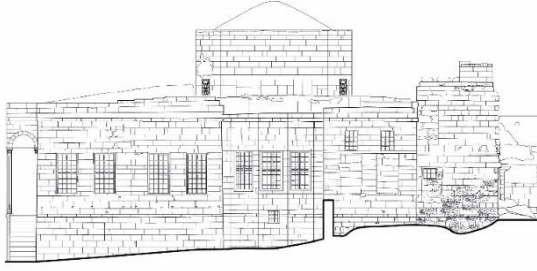
Şekil 22: Güney cephe 1 (Tavacıgil, 2007c)



Şekil 23: Kuzey cephe (Tavacıgil, 2007b)



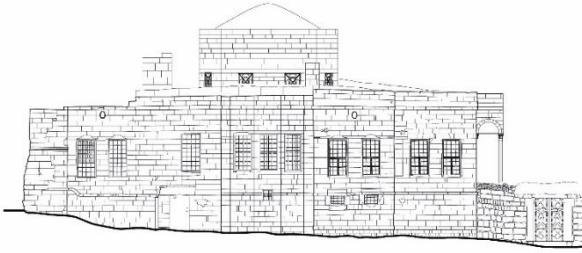
Şekil 24: Kuzey Cephe2 (Tavacıgil,
2007c)



Şekil 25: Doğu cephe (Tavacıgil, 2007b)



Şekil 26: Doğu cephesi (Tavacıgil, 2007c)



Şekil 27: Batı cephe (Tavacıgil, 2007b)



Şekil 28: Batı Cephe (Tavacıgil, 2007a)

Yapının kuzeyinde yer alan mekânların üst örtülerinin ahşap döşeme kirişleri muhafaza edilirken güney cephesinde yer alan mekânların döşemeleri betonarme ile değiştirilmiştir. Odaların zemin kaplamaları ise ahşap kaplama ve taş kaplama olarak farklılık göstermektedir (Tavacıgil, 2007a). Haç formulu ve zemini özgün kesme taş kaplama sofaya güneydeki girişte yer alan dış yüzü sac ile kaplanmış ahşap bir kapı ile girilmektedir (Şekil, 29) (Tavacıgil, 2007a). İç mekânların masif ahşap malzemeden yapılan kapıları (Şekil 30) olan yapının kasa ve kanatları da ahşap olan pencere boşluklarının dışında metal korkuluklar bulunmaktadır (Şekil, .31). Haç formulu ana mekânın duvar yüzeylerinde dördü kenar profilli, dördü profilsiz sekiz adet şerbetlik bulunmaktadır (Şekil, 32). Haçın dört tarafında planlanan odalardan güneyde yer alanların içerisinde ahşap dolaplar özgünlüğünü korumaktadır (Şekil, 33, 34) (Tavacıgil, 2007a). Güneyde yer alan odalarda, yapının özgün halinde, ahşap işçiliğinin dolap ve zar kaplama yönünden fazla olduğu düşünülmektedir.



Şekil 29: Ahşap Giriş kapısı (Tavacıgil, 2007c)



Şekil 30: İç kapı (Tavacıgil, 2007c)



Şekil 31: pencere ve korkuluklar (Tavacıgil, 2007c)



Şekil 32: Şerbetlik (Tavacıgil, 2007c)



Şekil 33: Ahşap dolaplar (Tavacıgil, 2007c)



Şekil 34: ahşap dolap kapağı (Tavacıgil, 2007c)

5.2. Amerikan Koleji Binası-Erciyes Üniversitesi Sosyal Tesis Binası

Talas, konumu, barındırdığı azınlık nüfus ve Osmanlı'nın dönem şartları içerisinde, 19. yy.'da Amerikan Board sistemi için ana istasyonlardan olmuştur. Bu sistem içerisinde yer alan misyoner ailelerinin gelmesi, 1870'lerde kız ve erkek öğrencilere eğitimlerin verilmesi gibi gelişmeler görülmüştür. Yatılı olarak öğrencilerin kalması da söz konusudur (PABCFM, Demir, 2008 s.194-195-225). Demir (2008) çalışmasında W. A. Farnsworth'un okul inşaatına başlanabileceği ifade ettiğini söylemektedir. Talas, Osmanlı'da, ilk Amerikan hastanelerinin açıldığı bölgeler arasındadır (Demir, 2008 s.194-195-225). Eğitim ile birlikte sağlık hizmetlerini de vermeye başlayan Amerikan board çalışanlarının faaliyetleri için binalara ihtiyaçların arttığı düşünülmektedir.

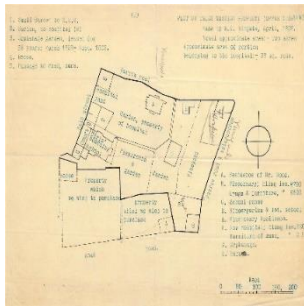
Amerikan Board'un sağlık sistemi içerisinde yer alan doktorların hizmetlerinden yararlanmak isteyen hastalar artınca sağlık faaliyetlerinde yardım edebilmeleri için Talas Amerikan Erkek ve Kız okulu öğrencilerinden gönüllü olanlara tıbbî dersler de vermişlerdir. Osmanlı arşivlerinde ve Amerikan Board belgelerinde 1871 olarak yer aldığı söylenen Talas Amerikan Erkek okulunun kuruluş tarihi net değildir (Demir, 2008 s.194-195-225). Ancak Kız okulu bölümünün 1870'lerde faaliyette olduğunu söylemek mümkündür. Dolayısı ile iki hizmet kurumunun birbirine yakın bir yerleşime sahip oldukları açıktır. Elbette ilk kurulduğu dönemde kendilerine ait bir binalarının olmadığı ve mevcut binaların okul ve ekler ile hastane olarak kullanıldığı açıktır. Özellikle ilk tarihler ve bina kullanım dönemleri incelendiğinde; kız okulu olarak kullanılan yapının Gülbenkyan ailesine ait olduğu (Şenalp, 2022a), önceleri aile tarafından Board'a kiralandığı ve daha sonraki dönemlerde Amerikan Board'da satıldığı düşünülmektedir.

Talas Amerikan okulları tarafından 1889 yılında mevcut yapının satın alınması gerçekleştirildiği için kuruluşu 1889 geçen okul binası ile ilgili olarak ".....WBM'nin (The Women's Board of Mission) büyük maddi desteği ile Yukarı Talas bölgesinde bulunan, 1874 yılında yapılmış olan taşın bir binayı satın almışlardır. Bugün Erciyes Üniversitesi Sosyal Tesisleri olarak kullanılan bu binanın, o tarihlerdeki belgelerde 2 küçük bahçesi ve bu bahçelerde birçok meyve ağaçlarının bulunduğu, ayrıca bölgede görevli misyonerlerin barınmaları için iki evin daha inşa edilebileceği bir alanın olduğu şeklinde ifadelerle okulun bulunduğu bölge anlatılmaya çalışılmıştır. Satın alınan bu binada Talas Amerikan Kız Okulu ilk olarak ise 23 Eylül 1889 yılında öğrencilerine eğitim vermeye başlamıştır." (Demir, 2008 s.194-195-225) bilgiler vardır. Burada bahsedilen bina ve eklerinin; Board'a geçme tarihi, bina yeri (Şekil 35) ile ilgili ifadeler ve halen bölgede yaşayanlardan edinilen bilgilere göre Gülbenkyan ailesine ait olduğu düşünülmektedir. Konut olarak kullanıldığı dönemlerde iki katlı olan binanın Amerikan Board'a geçmesi ile üçüncü katın (Şekil 36) eklenerek kullanılması söz konusudur.

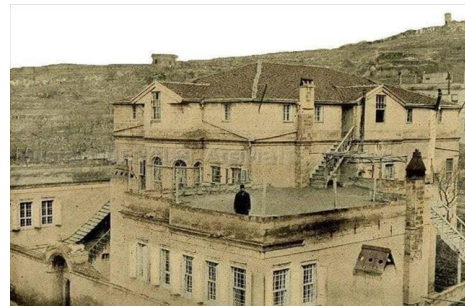
Demir (2008), “..... 1905 yılında Amerikan Board'a ait olan gayrimenkuller ise şunlardır 1. Etrafı sağlam duvarlarla çevrili olan 2/3'ünün sokaklar tarafından 4'e bölüdüğü, iki dönümlük arazi üzerine kurulu olan bir kız okulu, bir hastane, bir ev ve bir ahır. 2. Yukarı Talas bölgesinde, uçuruma bakan geniş bir ova üzerinde yer alan 13.000 metrekarelik bir arazi üzerine kurulmuş olan ve inşaatı sırasında gerekli olan bütün malzemelerin Mr. Wingate tarafından karşılanıp, onun öncülüğünde yapılmış üç katlı bir erkek okulu ve taştan yapılmış bir bağ evi. 3. Bu okula yakın bir bölgede 9.500 metrekarelik üzüm bağı. 4. Kayseri'de 17.200 metrekarelik bir arazi üzerine kurulmuş olan iki ev ve anaokulu öğrencilerinin kullanması için geniş bir avlu 5. Misyon merkezine yürüyerek 15 dakika uzaklıkta Aşağı Talas bölgesinde bulunan, 1881 yılında alınmış olup, Bartlett Bahçesi olarak bilinen bir arazi. ...” (Demir, 2008 s.194-195-225) olduğunu söylemektedir. Burada bahsi geçen “Etrafı sağlam duvarlarla çevrili olan 2/3'ünün sokaklar tarafından 4'e bölüdüğü, iki dönümlük arazi üzerine kurulu olan bir kız okulu, bir hastane, bir ev ve bir ahır”ın içerisinde yer alan ve Gülbenkianlardan satın alındığı düşünülen yapı çalışmaya konu olmuştur.

Kudret (1998) anılarında; “Talas'ta bir Amerikan koleji var. Kuruluşu o zamanlar yüz yıla yakındı sanırım. Kolej yukarı mahalleden daha yukarı kurulmuş. Biraz daha aşağıda hastane, doktorun evi, şimdi anımsayamadığım birtakım üniteler. Tenis kortları, salıncaklar, adını bile bilmediğim jimnastik aletleri. Çiçekler içinde bir koca bahçe. Bizlerden çok ayrı bir dünya. Panjurlarının renginden bahçedeki banklarına kadar her şey farklı. Sanki Amerika'yı rengiyle, ruhuyla getirip Talas'ın tepesine oturtmuşlardı. Tenis kortları, kitaplıklar, kolon salıncakları, hepimizin faydalandığı yerlerdi. Hele hastane çok önemliydi. Civardaki köylü hastasını kağınsına koyar getirirdi. Parasız bakılırdı. İlacı verilirdi. Okumak isteyen ama para ödeyemeyen köy çocukları da un, bulgur, tarhana gibi üretebildikleri şeyleri vererek o okulda okuyabiliyorlardı.” (Kudret1998 s. 49-51) olarak Amerikan Kolejini ve ek yapılarını betimlemektedir.

Yapılarda eğitim 1967'ye, sağlık hizmetleri ise 1972'ye kadar devam etmiş, 1974'de binalar Hacettepe Üniversitesi'nce satın alınmıştır. 1978'de Hacettepe Üniversitesi'nden ayrılan Erciyes Üniversitesi, bu yapıların yeni sahibi olmuştur (Demir, 2008 s.194-195-225). Günümüzde bu yapılar, Erciyes Üniversitesi'nin misafirhanesi ve ek tesisleri olarak, restorasyonuna devam edilmekte ve kullanılmaktadır.



Şekil 35: Belgelerde Amerikan koleji krokiisi (URL-8, 2022)



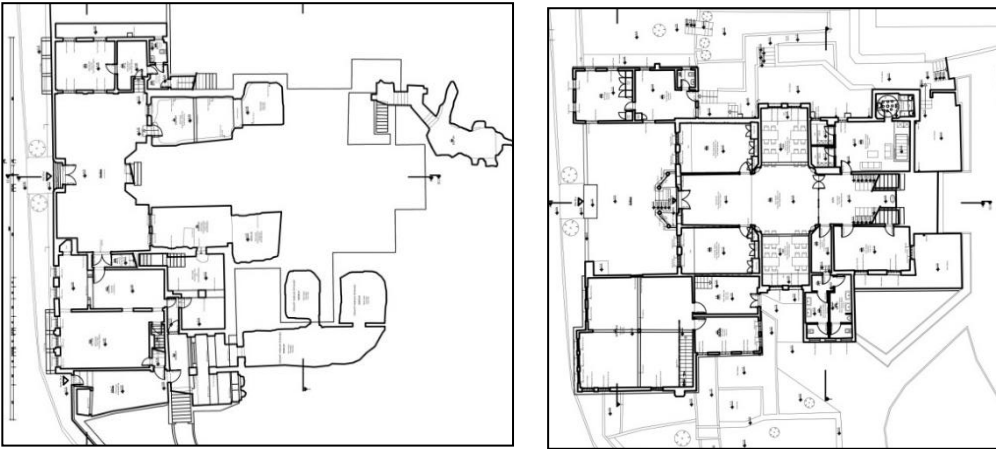
Şekil 36: Amerikan kolleji (URL-8, 2022; Şenalp, 2022b)

Gülbenkianların sahip olduğu düşünülen büyük bina; bodrum kat, zemin kat, birinci kat ve çatı olmak üzere dört kat kullanıma sahiptir. Binaya ana ulaşım aksı olan Atatürk caddesinden ulaşım sağlanmakta iken zamanla bahçe yerleşimine giriş değiştiği için ikinci kata ulaşımın olduğu kottan giriş sağlanarak ana cadde ulaşımı kapatılmıştır. Dolayısı ile yapıya birisi cadde tarafından diğeri ise bahçe kotundan iki giriş ile ulaşılmaktadır (Şekil 37, 38). Kaya oyma mekânların ağırlıklı olduğu bodrum kat; mutfak, depolama bölümleri ve hamam birimlerinden oluşmaktadır. Ek olarak bodrum katta

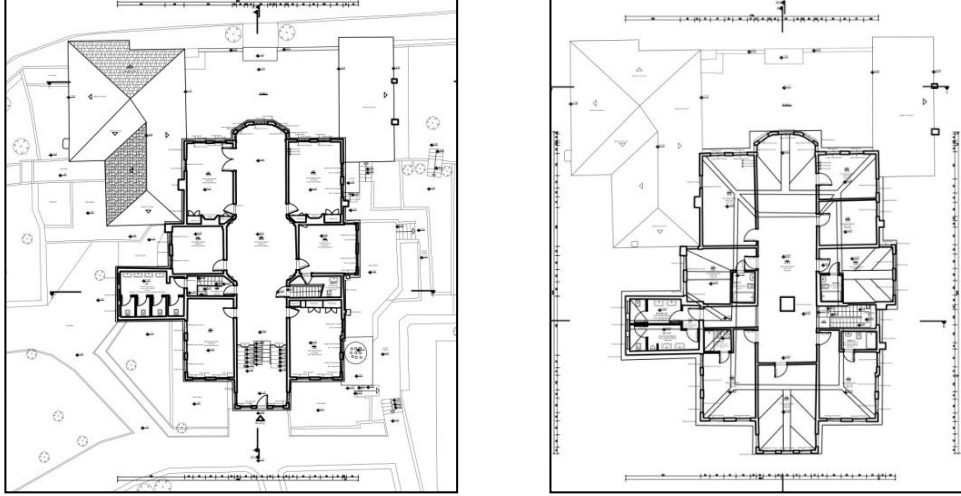
kesme taş malzeme ile inşa edilmiş genel kullanıma yönelik odalar bulunmaktadır (Şekil 39). Geçmiş dönemlerde ana cadde tarafından anıtsal bir kapı ile giriş oluşturulurken sağlanırken doğu cephesindeki bahçe kotundaki giriş ise alandaki eğimden dolayı üst kattan ve mütevazi bir kapı ile sağlanmaktadır (Şekil 40-41). Birinci kata, yapının özgün tasarımında bulunmayan, günün koşullarına göre ıslak hacimler eklenmiştir. Haç formlu merkezi büyük ortak alan etrafında haçın boş kalan birleşimlerine odalar yerleştirilmiştir. Daha sonraki dönemlerde eklenen çatı katı için ise haçın kuzey koluna bir merdiven eklenmiştir. Özgün plan şemasında yer alan 4 adet oda ve iki haç kolunun kapatılması ile oluşturulan 2 oda ile toplam 6 adet oda bu ortak salona açılmaktadır. Odalardan birinde çatı arası katına çıkış için kullanılan ahşap merdivenin altında bir ıslak hacim bulunmaktadır (Şekil 42). Yapının sonradan eklenen çatısında ise; ikinci kat kullanımı vardır. Orijinal yapının düz teras çatı olduğu fakat Amerikan Board'a geçtikten sonra çatı eklendiğini ise; plan şemasındaki değişiklikler, bölgede bulunan evlerin yapısı ve sonradan eklenen merdivenin durumu düşündürmektedir. Çatı yüksekliği yüksek tutularak çatı arası mekânların kullanılabilmesi sağlanmıştır. Çatı arasında oluşturulan odaların bir kısmına günün koşullarına göre ıslak hacimler sonradan eklenmiştir. Ayrıca özgün planlamada yer almayan ek ıslak hacimler, bir alt kat ile üst üste gelecek şekilde sonradan eklenmiştir (Şekil 42). Çatı ve hem de birinci katta haç formunun Atatürk caddesine bakan doğu yönünde pencerelerle açıklıklar oluşturulan çıkma bulunmaktadır (Şekil 41, 42) (Parlak Biçer, Akdağ, 2020 s. 322-346). Bu planlama ele alınan ilk konut olan Gülbenkyan evi ile aynı plan özelliğidir.



Şekil 37, 38: Yapının Atatürk Cad. ve bahçe kotundan girişleri Parlak Biçer, Akdağ, 2020 s. 322-346)



Şekil 39, 40: Bodrum kat ve Zemin-yol kat planı (ERÜ, 2019; Parlak Biçer, Akdağ, 2020 s. 322-346)



Şekil 41, 42: Birinci-bahçe kat ve 2. Çatı katı planı (ERÜ, 2019; Parlak Biçer, Akdağ, 2020 s. 322-346)

Atatürk Caddesi'ndeki küçük avlu ve giriş, günümüzde yapıya ulaşım için etkin kullanılmamasına rağmen, anıtsal etkisini hissettirmektedir. Köşeli olarak inşa edilen batı cephesindeki çıkmanın cadde üzerindeki girişinde kemerler ve bu kemerleri taşıyan zarif sütunlar bulunmaktadır. Ancak cadde üzerindeki avluya girişin sağlandığı gösterişli bahçe kapısının arkasında kalmıştır (Şekil, 43). Sütunlar ve kemerlerden oluşturulan giriş yine bir önceki yapı ile aynı karakteristik özellikleri taşımaktadır. Temel farklar ise Gülbenkian konutunda güneyden giriş verilirken burada cadde ulaşımına bağlı olarak batıdan ana giriş sağlanmıştır. *“Batı cephesinde olan bu ana giriş kapı kenarında yer alan aslan heykelleri sebebi ile eski öğrencileri tarafından aslanlı kapı olarak anılmaktadır. Bu heykeller günümüzde mevcut değildir. Heykellerin okulun kapanması ile birlikte Tarsus Amerikan Koleji'ne götürüldüğü yine eski öğrencilerince söylenmektedir* (Sergen, T., 2017)”(Parlak Biçer, Akdağ, 2020 s. 322-346). Batı güneşinden Kayseri ve Ali Dağı manzarasına yönelmiş olan kuzey-batı cephesinde pencere açıklıklarının yoğun olması ile etkili fayda sağlanmaktadır. Günün koşullarına göre yapıya eklenen kısımların malzeme ve tekniğinin yapı ile uyumlu olması sebebi ile yapının özgünlüğünü bozmadığı görülmüştür (Şekil 44, 45, 46, 47). İç mekânların gün ışığı alması ve mekân ısı gereksinimleri, cephe karakteristiklerini belirlemiştir. Kagir taşıyıcı taş duvarlar kullanılan yapının pencere açıklıkları, olabildiğince büyük tutulmaya çalışılmıştır (Şekil 47, 48, 49, 50) (Parlak Biçer, Akdağ, 2020 s. 322-346).



Şekil 43: Kullanılmayan ana giriş (Parlak Biçer, 2022)



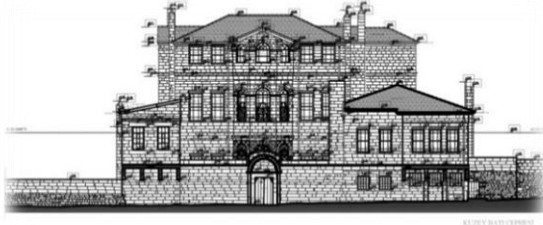
Şekil 44: Yapının güney cephesi (Parlak Biçer, Akdağ, 2020 s. 322-346)



Şekil 45: Yapının kuzey cephesi (Parlak Biçer, Akdağ, 2020 s. 322-346)



Şekil 46: Bahçeden yapının genel görünümü ve pencere düzeni (Parlak Biçer, Akdağ, 2020 s. 322-346)

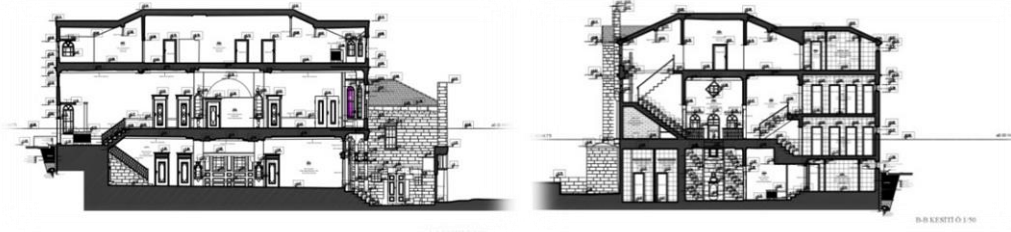


Şekil 47,48: Kuzey Batı ve Kuzey Doğu Cepheleri (ERÜ Yapı İşleri, 2019, Parlak Biçer, Akdağ, 2020 s. 322-346)



Şekil 49, 50: Güney Batı ve Güney Doğu Cepheleri (ERÜ, 2019; Parlak Biçer, Akdağ, 2020 s. 322-346)

Kağir taşıyıcı duvarlar, yakın taş ocaklarından gelen yöresel kesme taştır. Döşemelerde taşıyıcı olarak ahşap tomruklar ve kapı-pencere doğramalarında ahşap malzeme kullanılmıştır. Yapı arazi kotlarına uygun yerleştirilmiş ve böylece doğu-batı yönlerinde iki ana giriş düzenlemesi yapılmıştır. Doğu-batı yönünde değişken olarak arazi kotları, yapı kesitlerinin hareketli olarak elde edilmesini de getirmiştir (Şekil 51, 52). Yapı güney-doğudan iki kat algılanırken kuzey-batıdan üç kat olarak algılanmaktadır. Yerleştiği araziye uyumu görülen yapının arazinin doğal kotları ile uyumlu bir şekilde tasarlandığı anlaşılmaktadır. Yerel malzeme kullanımı ile yerel ustalarca yapıldığı düşünülen yapının sonradan eklenen çatısında taşıyıcılık için ahşap malzeme seçilmiş ancak üzeri sonradan alçı ve sıva ile kapatıldığı için malzemenin orijinal rengi ise görülememektedir (Parlak Biçer, Akdağ, 2020 s. 322-346).



Şekil 51, 52: A-A ve B-B Kesitleri (ERÜ, 2019; Parlak Biçer, Akdağ, 2020 s. 322-346)

5.3. Devir Köşkü

Devir Köşkü de çalışmada ele alınan bir diğer konut olan Gülbenkian evi gibi bilginin az olduğu bir konuttur. Diğer yapılar gibi bu konutun da Gülbenkian ailesine olduğuna dair belgelere ulaşmak mümkün olmamış, İmamoğlu'nun (2001) ve Kudret'in (1998) eserleri, mülkün sahibi (URL-9, 2023) ve bölgede yaşayanlardan elde edilen sözlü bilgiler yol gösterici olmuştur. Diğer ele alınan yapılar gibi tapı kayıtlarına arşivlerden erişilmesi gereklidir. Devir Köşkü (Şekil, 53) Yukarı Talas'ın batısında kalan manzaraya göre konumlanmış olan yuvarlak planlamasının her yerden görünmesi ile tüm bölgede bilinen bir üne sahiptir. Batı cephesinde tüm manzaraya hakim üçüncü boyuttaki silindiri andıran yapısı sebebi ile devir köşkü ismini almıştır (Şekil, 53). Konut, Gülbenkian ailesinden Feyzioğlu ailesine daha sonra ise Hasşerbetçi ailesine geçmiştir (URL-9, 2023; İmamoğlu, 2001, s.69-92). İmamoğlu da (2001) sahibinden alınan bilgileri; "*Devir köşk ve köşkün bulunduğu evin bugünkü sahibi Neşet Hasşerbetçi'den alınan bilgiye göre, 1886 yılında yapılan bina Kayseri zenginlerinden Gülbenkian'a aitti. Kurtuluş savaşı sırasında alt katı kısa bir süre askeri hapisane olarak kullanılmış, savaş sonrası mülkiyeti hazineye geçmiştir. Bina ve 1700m² büyüklüğündeki bahçe 1930 yılında Sait Azmi Feyzioğlu'na satılmıştı. Ev ve bahçe 1963'de yeni sahibine geçmiştir.*" (İmamoğlu, 2001, s.69-92) olarak aktarmıştır. Döneminde büyük bir bahçe içerisinde yer alan Devir köşkünün bahçesi ve arazinin doğusundaki sokak üzerinde bulunan ve sonraki sahipleri tarafından yapıldığı düşünülen bir bahçe kapısı ile ulaşılmaktadır. büyük bahçenin kuzey ve doğuda kaldığı ve batı manzara kısmına ise devir köşkünün yerleştiği arazi içerisinde farklı dönemlerde şu an mülkün sahibi ailenin diğer üyeleri için evler (Kolay, 2023) yapılmış (1980'lerde ve 2020'lerde), bahçe oranı azalmıştır. Mevcuttaki giriş kapısının yanında, yüksek bahçe duvarlarına bitişik bir bahçe köşkü bulunmaktadır (Şekil, 54). çokgen kolu batıya bakan Devir Köşkünün kuzeyindeki bahçe kısmına yine sonraki dönemlerde eklenen bir konut ve yine bu ek konutun arkasına yakın dönemde inşası biten bir konut daha bulunmaktadır. Bu ekler ile bahçenin ihtişamı yok olmuştur (Şekil, 54). bu ekler yapılmadan önce ise aynı alanda arkatlı büyük bir yapı olduğu, bunun yıkıldığı, Devir Köşkü'nün de bu yapının aslında misafirhanesi olduğu da söylenmektedir (Kolay, 2023). Her halükarda yapıların önceki sahipleri Gülbenkianlar olarak belirlenmektedir.



Şekil 53: Devir Köşkü (URL-10, 2023)



Şekil 54: Devir Köşk ve bahçesindeki diğer yapılar (App, 2023)

İmamoğlu (2001) ve Kudret'in (1998) eserlerinde bazı noktalarda benzeyen ve farklılaşan noktalar sebebi ile konutun bir başka yapı ile karıştırılması söz konusu olabilmektedir. Kudret (1998) anılarında; "*Darmadağın olmuş bir varlığın kırıntılarını toplamak için gitmiştik Kayseri'ye. Dayımlarda kalıyorduk. Çocukluğumdaki o tantanalı hayat bir düş müydü? Bu uzun bir hikâye... Talas, Kayseri'nin bir sayfiye kasabası. Orada, çocukluğumun geçtiği bir evimiz vardı. Ucu bucağı bulunmaz bir ev. Kapısının üstündeki kara taştan yontulmuş heybetli aslan, belleğimde hep yaşadı. Evin adı, "Aslanlı Ev"di.*" (Kudret, 1998 s. 49-51) demektedir. Yukarı Talas'ta Talas Amerikan Kolejinin bahçe kapısında iki aslan heykeli olduğu ve bunların Tarsus Amerikan Kolejine taşındığı (Sergen, 2017) bilinmektedir. Bir diğer aslan ise İmamoğlu'nun da eserinde geçen Feyzioğlu Konağının bahçe giriş kapısındaki aslandır (Şekil 55) (İmamoğlu, 2001, s.69-92). Feyzioğlu konağının ana girişinde ise böyle bir aslan heykeli yoktur (Şekil 56). Talas'a Amerikan Kolejinin ise Amerikan Board dışında başka bir sahibi ve kullanıcısı olmamıştır. Kudret (1998), " *Bizim eve tepesinde aslan olan bir kapıdan girilir ...*" derken eğer bahçe kapısını kast ediyor ise Feyzioğlu konağını söylüyor demektir. Feyzioğlu konağının girişinde aslan heykeli yok, bahçe girişinde vardır. İmamoğlu ile bu konuda farklılaşmaktadırlar. Kudret'in belki de yıkılan yapıdan bahsetmesi de söz konusu olabilir.

Kudret (1998), çocukluğuna dayanan anılarında evin giriş kat planı ile ilgili ".... *iki yanı yüksek çiçek tarhlarıyla süslü bir yoldan geçip, cümle kapısına varılırdı. İçeri girilince, ortada aşağı inen, iki yanda yukarı çıkan kavisli taş merdivenler göze çarpardı.*" (Kudret, 1998 s. 49-51) demektedir. Ancak aslanlı kapılı ev olarak hatırladığı Feyzioğlu evinin planı bu tanıma uymamaktadır (Şekil, 57). Dolayısı ile Kudret'in (1998) anılarında bir yanlış hatırlama yada aslanlı bahçe kapısından girilen büyük bahçe içerisinde farklı konutlar olması söz konusudur. Buradan Kudret'in Devir köşkünden bahsettiği düşünülmektedir.



Şekil 55: Feyzioğlu evi Aslan figürlü bahçe kapısı (İmamoğlu, 2001, s. 69-92)



Şekil 56: Feyzioğlu konağı giriş (Yağmur, 2017s. 65-69)

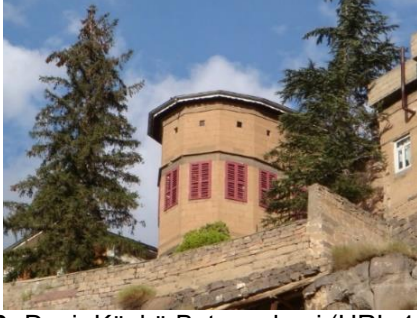


Şekil 57: Feyzioğlu konağı planı (Yağmur, 2017 s. 65-69)

İmamoğlu (2001), yapının “*Geleneksel bağ evlerindeki anlayışla tasarlanan ancak form olarak farklılık gösteren*” bir yapıda olduğunu belirtmiştir (İmamoğlu, 2001, s.69-70). Özellikle çokgen silindirik kış aylarında doğal ısınma için önemli olan batıda ve manzaraya bakan yapının bu bölümü iki kat yüksekliğinde görünmektedir. Arazinin doğudan batıya doğru azalan eğiminin kullanımı, katların kesitte farklı yükseklikte olması ve giriş katından silindirik yapının üstüne çıkan, üzerinde pencere boşluklarının bulunduğu ek duvar yüksekliği bu etkiyi güçlendirmektedir.

Yapının doğu cephesinden girilen zemin katı günlük kullanım için tasarlanmıştır. Girişin karşısında çokgen planlı ve sedirler ile çevrilmiş ana mekân bulunmaktadır (Şekil, 58, 59, 60). Bu mekânın manzaraya açılan pencereleri ve pencerelerin hemen altında oturulduğunda manzaranın izlenebileceği taş sedirleri (İmamoğlu, 2001, s.69-92) bulunmaktadır. Ana yaşamı merkezi olan bu alanın tavan yüksekliği 7 metre olarak tasarlanmıştır (Şekil, 61).

Kudret (1998), giriş katını “.... haçın aşağı kolundan yukarı çıkılınca, haçın üç kolu iki yana ve karşıya uzanırdı. Bu kolların baş taraflarına pencereler dizilmişti. Yerler taş döşeliydi. Pencerelerin altında sedirler vardı. üstleri sert şilte, sert yastıklar ve sedir halıları ile döşenmiş. duvardaki “taka” denen nişlerde lüks lambaları yanardı. Haçın orta kolu, döşemede ağırlık taşıyordu. Bir yanda aynalı bir konsol, öbür yanda bir kilise orgu.” olarak aktarmaktadır (Kudret, 1998 s. 49-51). Taş döşeme, sedir, pencere detayları devir köşkünü işret ederken aynı öğelerin yıkılan kontu da anlattığı düşünülebilir. Çünkü geleneksel konutlarda benzer özelliklerle karşılaşılmaktadır. Yine “..... bitişiğinde bir küçük evimiz daha vardı. Yazları akrabalar kalırlardı. Orası kış için hazırlandı.” (Kudret 1998) olarak belirtilen yapının Devir Köşkü olduğu açıktır. İmamoğlu da (2001) eserinde “... Evin kuzey tarafında bir köşk daha bulunuyordu. Önü 300 cm boyundaki siyah taş sütunlarla bezenen bu köşk 1940’lı yıllarda yıkılmıştır. Köşkten arta kalan taşlar halen evin bahçesinde” (İmamoğlu, 2001, s.69-92) olarak aynı yapıdan bahsetmektedir. Dolayısı ile haç plan tipinde olan yapı yıkılan konut ve küçük ev olarak bahsedilen yapı ise Devir köşküdür yaklaşımı doğru gelmektedir.



Şekil 58: Devir Köşkü Batı cephesi (URL-11, 2022)



Şekil 59: Sedirli oturma düzeni (URL-9, 2023)



Şekil 60: Sedirli iç mekân (URL-9, 2023)



Şekil 61: çokgen 7m yüksek mekân dış cephe (URL-9, 2023)

Silindirik kısmın alt katı arazinin eğiminden yararlanılarak oluşturulmuş, düşük kat yüksekliğinde (Şekil, 62) ve yaz aylarında kullanılmak üzere içi yine taş sedirlerle (İmamoğlu, 2001, s. 69-92) çevrilmiş bir köşktür (Şekil, 63). “... *sedir üstüne gelen çeperleri kare şeklinde büyük açıklıklar halinde ...*” (İmamoğlu, 2001, s.69-92) tasarlanan köşkün “.... *ortasına küçük bir süs havuzu yerleştirilmiştir*” (Şekil, 64) (İmamoğlu, 2001, s.69-92). Özellikle yaz aylarında köşkün baktığı batı cephesinde serinlik hisinin oluşturulması önemli görüldüğü için havuz yapıldığı düşünülmektedir.

Kat yüksekliği, özellikle 7 metre olan üst kat tavan yüksekliği düşünüldüğünde, oldukça alçak kalan alt kattaki köşke yapının içerisinden ve bahçe kotundan ulaşım sağlanmaktadır. Silindiri andıran çokgen formun dışında ise taş çiçeklikler ve küçük tek parça taştan yapılmış havuz bulunmaktadır. Evin mevcut sahipleri bu katta sarnıç ve şirahna (yerel dilde şirahane) olduğunu belirtmişlerdir (URL-9, 2023). Bu havuzun iç mekândan taşınan şirahna olarak geçen havuz olduğu düşünülmektedir (Şekil, 64). Bu kattaki diğer mekânların da kat yükseklikleri azdır. Kudret (1998) alt katta; mutfak, kiler ve yöreye ait diğer servis mekânlarından bahsetmektedir (Kudret, 1998. s. 49-51).



Şekil 62: Açık Köşk (Kolay, H., 2017)



Şekil 63: Açık köşkte taş sedirler Devir Köşkü (İmamoğlu, 2001, s.69-92)



Şekil 64: Şirahna (Kolay, H., 2017)

Döşemeleri sal taşları (URL-9, 2023) ile yapılan yapının taş kagir taşıyıcı duvarları da yörede bulunan taş ocaklarından getirildiği görülen taşlardan oluşturulmuştur. İklim kontrolü amacı ile yapılan farklı yıllarda farklı renkler ile boyanan panjurlar ve yine pencereler de ahşap malzemedan yapılmıştır (Şekil, 65, 66). Yekpare pencere üstü taş lentolar ise yine yörede kullanılan bazalttır. Yekpare bazalt taşı kullanımı, yapının giriş kapısının ve sonraki kullanıcılar tarafından yapıldığı düşünülen bahçe kapısının iki yanında da görülmektedir (Şekil 67, 68). Yapı ana girişinin üstünde görülen gül pencerenin doğal havalandırma ve ışık için kullanılması söz konusudur (Şekil 67). Bazalt taşının bahçe çiçekliklerinde ve çeşmesinde dekoratif amaçlı olduğu kadar işlevsel kullanımları da vardır (Şekil, 69, 70)



Şekil 65: Panjurlar (Kolay, H., 2017)



Şekil 66: Panjurlar (İmamoğlu, 2001, s.69-92)



Şekil 67: Giriş kapısı (Kolay, H., 2017a)



Şekil 68: Bahçe giriş kapısı (Kolay, H., 2017a)



Şekil 69: Çiçeklikler (Kolay, H., 2017a)



Şekil 70: Bahçe çeşmesi (Kolay, H., 2017a)

Evin arka bahçesinde sokağa bakan kameriye olarak da adlandırılabilir, dörtgen formda, bir kaç basamak ile ulaşılan bir diğer köşk olduğu söylenmektedir. Üç tarafı açık ama yola bakan yüzeyi kapalı "Tepesi, çok zarif dört taş sütun üzerine oturtulmuş tahta bir tavanla örtülü. O tavan da oymalarla süslü." (Kudret, 1998 s. 49-51) olduğu söylenen köşk halen kullanılabilir. Önceki dönemlerde taş ile döşeli bir yol ile ulaşılan bu köşke zaman içerisinde artık merdiven olmadan ve tamamen taş kaplı bir avludan ulaşılmaktadır (Şekil, 71, 72,)



Şekil 71, 72: Bahçe Köşkü (Kolay, H., 2017a)

Devir köşkünün ait olduğu ve 1940'larda yıkıldığı söylenen yapının bulunduğu yere ise günümüzde tek katlı bir ev yapılmıştır. Orijinal konak ile ilgisi olmayan bu yeni yapı da yazlık olarak ve yine batı manzarasını ana veri olarak tasarlanmıştır. Devir köşkü gibi doğu cepside bulunan yapının kat planı yaşam, mutfak, yatak odaları ve ıslak hacimlerden oluşmaktadır. Bu yapıda ise kaplama olarak taş kullanılmıştır (Şekil, 73).



Şekil 73: Yeni evin mimari çizimleri (Kolay, H., 2017b)

6. Bulgular

Geleneksel yapılarda çevreye zarar vermeden ve çevresel koşulları avantaj haline dönüştürerek ekolojik kriterlerin sağlandığını gösteren çalışmalar mevcuttur. Tarihi dokuda yer alan geleneksel yapıların konumları, mimari formlarının bulunduğu çevreye uyumu, sürdürülebilir ve ekolojik tasarımlarının ilk çıkış noktasıdır. Bunun yanı sıra topografya, araziye yapının yerleşimi, yapı formu ve boyutsal yönlenmesi iç mekân organizasyonlarının etken verileri olmaktadır. Çalışmada ele alınan üç yapıda da bu özellikler ile karşılaşılmıştır. Çalışmada incelenen yapılar, CIB'nin ortaya koyduğu kriterler (CIB, 1999) başta olmak üzere uluslararası sertifikasyon sistemlerinin ortak kriterleri altında ele alınmıştır. Sertifikasyon sistemlerinin; ekoloji, enerji, ekonomi, iç mekân çevre kalitesi, sağlık ve refah, inovasyon, yönetim, arazi kullanımı, ulaşım, yenilenebilir teknoloji, su, çevre kirliliği, CO₂ salınımı malzeme ve atık ana başlıkları altında üç yapı incelenmiştir.

İncelenen geleneksel konutlarda giriş kapılarının güneş ışınlarının yoğun geldiği doğu-güney-batı yönlerinde tasarlandığı görülmüştür. Ana girişlerinin kış aylarında güneş alacak ve önlerindeki karların hızlı bir şekilde erimesini sağlayacak şekilde planlanmıştır. Bodrum ve zemin katları olan yapıların plan şemalarının incelenmesi ile ekolojik izler aranmıştır. Yerel yapılardaki yaşam kültürü içerisinde bodrum kat servis mekânları, zemin kat ise ana kullanım için olan mekânlardan oluşmaktadır (Parlak Biçer, vd, 2020). Bu özellikleri barındıran üç yapı, bölgenin kayalık yer özelliklerinden yararlanmış ve bodrum katlarında kaya oyma mekânlar oluşturulmuştur. Bu mekânlar yaz aylarında sıcak, kış aylarında ise soğuk olan dış iklim koşullarından yiyeceklerin etkilenmesini ve zarar görmesini engellemektedir. Bodrumda kayanın oyularak oluşturulduğu mekânların gün ışığından izole edilmiş birimler olması, soğuk hava deposu olarak kullanıma uygun şartları sağlayarak kullanımda enerji tasarrufu da sağlamaktadır. Ayrıca üç yapının da gün ışığını yılın dönemi yeterli miktarda alınabiliyor olması, enerji tasarrufu sağlayan bir özelliktir. Yapıların üçünün de iklimsel olarak dezavantajlı olan kuzey cephelerinde az ve küçük pencere ve kapı açıklıkları bulunması yine ısı kaybının düşürülmesine yönelik bir uygulama olarak görülmüştür. Doğal havalandırma ve gün ışığının ana yaşam mekâna alındığı pencereler, ana giriş kapılarının üzerinde yarım daire formunda ve yaz aylarında güneşin etkisiyle ısınan odalarda doğal havalandırma amacı ile konumlanmıştır. Yaz aylarında orta sofa ve odalardaki ısınan hava tepe pencerelerinden tahliye edilmekte, iç mekân hava kalitesinin yükseltilmesini sağlamaktadır. İç sofalı planları ile yapılarda güneş ışınlarının iç kısımlara kadar ulaşması sağlanmaktadır. Planlamada bu ana mekâna açılan odaların ısıtmasının da ana mekânda bulunan bir soba vasıtası ile tek noktadan sağlandığı düşünülmektedir. Bu yapılardan Devir köşkünün batıya bakan pencerelerinde ahşap kepenlerin kullanılması ise yine istenmeyen batı gün ışığını belirli dönemlerde engellemek ve ısısal konforu sağlamak amacı ile yapılmıştır.

Üç yapının da taşıyıcı ve bölücü duvarlarında yörenin taş ocaklarından elde edilen taşlar kullanılmış, döşemelerinde ise ahşap kullanılmıştır. Ancak zaman içerisinde Gülbenkian evinin ikinci sahiplerince döşemeler betonarme olarak değiştirilmiştir. Konutların üst çatılarında farklılıklar görülmüştür. Amerikan koleji yapısında ve Devir köşkünde sonradan eklenen kırma çatılar bulunsa da inşa edildikleri dönemde toprak düz çatı uygulaması olduğunu düşündüren ekler vardır. Bir kısmı bu uygulamaya maruz kalan Gülbenkian konağının ana yaşam mekânının ortasında ise yukarı Talas'ta sayılarının bir kaç tane olduğu söylenen fakat Kayseri'de daha çok görülen kubbe uygulaması dikkat çekicidir.

Ekonomi yapım, yapı ömrü ve kullanımı yönleri ile uluslararası sertifikasyonların bir diğer önemli başlığıdır. Talas azınlık mimarisi örneği olan bu üç yapıda zaman içerisinde eklemelerin yapılması veya mekânların bölünmesinde günün koşullarının göz önüne alınması kullanım sürecinde ekonomi yönü ile uygun görülmüştür. Yeni kullanıcılarının aile yapılarına göre imkanları farklılaşmıştır. Değişen sistemlerin yapıya kolayca eklenilebilmesi ve yapım sistemlerinin buna imkân vermesi üç yapının da sürdürülebilirliğine katkı koymuştur. Bir diğer ekonomi yönü ise yapıların ilk üretim, bakım ve onarım masrafları, enerji kullanımı ve maliyet ekolojisi kavramıyla ilişkisidir. İncelenen yapılarda yapı malzemesi olarak kullanılan taşın ve ahşabın, gerekli önlemler alındığı takdirde, kullanım ömrünün uzun olması ve bakım-onarım gerekliliğinin ve maliyetinin düşük olması, aynı zamanda malzemelerin inşaat sahasına yakın yerlerden elde edilmesine bağlı olarak nakliye ve iş gücü gerekliliğinin minimize edilmesi yapının maliyet, kullanım ve bakım onarım masrafları açısından ekonomik olarak değerlendirilebilmesini sağlamaktadır.

İnovasyon özellikle araştırma ve geliştirmeye önem veren sistemler kullanan yapılar için ekolojik yapı tasarımında önemlidir. Yukarı Talas'taki incelenen yapıları yapıldıkları dönemde sahip oldukları düşünülen teras çatılarının yılın belirli dönemlerinde uygulanması gerekli olan çatı bakımı yapılmadığı takdirde suyun sızmasına neden olacağı, ahşap taşıyıcı döşemenin zaman içerisinde sağlamlığını yitirmesine sebep olacağı için bakımlarının yapılması gerekmektedir. Bu durum yapı kullanıcıları tarafından gerçekleştirilen inovatif bir yaklaşımdır. Ayrıca sonradan eklenen kırma çatılar da bu yaklaşımda yerini alabilecek bir özellik olabilir.

Ekolojik kriterlerde, arazi kullanımında, yeşil ve bina alanının arasındaki dengeye ve tarım arazilerinin kullanılmamasına ve sosyal donatılara yakınlığına dikkat çekilmektedir. Üç yapının da büyük bahçelerinden sağlanan ürünlerin besin olarak kullanılması gerekliliği ile ekolojik yapı kriterleri yakalanmaktadır. Ayrıca her üç yapıda bakım gerektiren uygulamaların fazla olması, bahçe ile bağlantılı yaşamın etkinliği gibi yönler, insanın hareket etmesini teşvik etmektedir. Bu durum insan gücünden üst noktada faydalanılmayı gerektirmektedir. Bununla birlikte Ulaşım kriteri kapsamında günümüz ekolojik yapılarında toplu taşıma araçlarının ve bisikletin kullanılması özendirilmekte, fosil yakıtı harcamayan araçların kullanımı desteklenmektedir. Üç yapının da aktif kullanıldığı dönemde ulaşımın hayvan gücü kullanılarak sağlanması ve hayvanlardan elde edilen atıklar ile iç mekânda ısı ve bahçe bakımının sağlanması söz konusudur.

Yenilenebilir teknoloji ve su kullanımı bakımından pasif sistemlerin kullanıldığı yapılarda, ana malzeme olan taşın ısı depolaması ve bina ömrünü tamamladığında da başka bir yerde kullanılabilmesi ekolojik kriterlerine uygundur. Su kullanımı ise ekolojik yapılarda suyun tasarrufu açısından önemlidir. Bunun akabinde atık suların sulama ve gübre olarak kullanımı söz konusudur. Yapıldıkları dönem itibarı ile yapıların içme suyu ve atık sular için oluşturulan altyapıların olmaması, bina bazında ekolojik çözümlerin üretilmesini sağlamıştır. Böylece yağmur ve kar suyunun kuyularda biriktirilmesi içme ve bahçe sulaması amacıyla kullanılması ekolojik bir yaklaşım olmuştur.

Ekolojik yaklaşımlarda çevreye zarar vermeyen, kirliliğe sebep olmayan malzeme kullanımı, üretimi ve nakliyesi önemlidir. Ele alınan yapıların inşa edildikleri dönemde kullanılan ürünlerin doğal olması söz konusudur. Ayrıca CO₂ salınımının da yapıların inşa edildikleri dönem içerisinde enerji kaynaklarının yenilenebilir olması sebebi ile olmadığı düşünülmektedir. Ele alınan yapılarda özellikle taşıyıcı sistemi oluşturan yapım malzemesi ve seçilen taşıyıcı sistem ele alındığında; yerel malzeme olan kesme taşın

yerel ustalarca geleneksel yapım sistemleri içerisinde kullanılması ekoloji kriterlerini karşılayan diğer yönleridir.

İnsan sağlığının yapılarda kullanılan malzeme ile ilişkisi vardır. Yapılar, doğal ve kimyasal işlem görmemiş taş ve ahşap gibi malzemelerden üretilmiştir. İnce yapılarında da kullanılan malzemeler ekoloji kriterleri ile uyumludur. Yapıların ilk kullanıcıları tarafından yapılan döşeme, tavan kaplamaları, kapı-pencere doğramalarında doğal ahşap kullanılması, ekolojik kriterler kapsamında hava kalitesi ve ısı şartları yönü ile uygundur.

CIB'nin belirlediği kriterlerde fonksiyon ve estetik ilişkisi önemli bir ekoloji kriteridir. İncelenen bu yapıların fonksiyonlarının, form ve tasarımlara da yön verdiği görülmektedir. Yapıların her birinin ana girişlerinin vurgulanmasında farklılar vardır. Gülbenkian evinde merdiven ve sütunlar üzerinde kemerli bir giriş, Amerikan Kolejinde sütunlar üzerinde kemerlerin taşıdığı bir kütlesek çıkma, devir köşkünün mütevazı olsa da girişin üzerindeki gül penceresi, yapıların fonksiyonunun estetik kaygılar taşıyarak planlandığını göstermektedir. Ayrıca her yapıda hâkim manzara ve yaklaşım yönüne yerleştirilen ana giriş bileşenlerinde okunabilen biçimsel arayışlar ve bezemeler, estetik kaygılarla ilgili ipuçları vermektedir.

Yapıların mekânsal özelliklerinin yanı sıra malzeme kullanımları vb diğer özelliklerinin aktarımında karşılaştırılmalarının da sağlanabileceği tabloların oluşturulması ile konu detaylı olarak aktarılmaya çalışılmıştır (Tablo 2, 3).

Tablo 2. İncelenen Yapıların Güncel Durumu

		YAPI ADI		
		Gülbenkian evi	Amerikan Koleji	Devir Köşkü
Yapım Yılı	Bodrum	---	---	---
Planlar	Zemin kat	Mutfak, servis mekânları, depo	Mutfak, hamam, servis mekânları, depo	depo
	Birinci kat	İç sofalı-Yatak odaları	İç sofalı yatak odaları	Yatak odası- yaşam, mutfak
	İkinci Kat	----	İç sofalı- yatak odaları (çatı arası)	-----
Kaya Oyma Birim Kat Adedi		Var	Var	Yok
Cepheleer	Doğu	Az sayıda- küçük büyüklük pencere	Az sayıda - küçük pencereler	Az sayıda -Küçük pencere
	Batı	az sayıda - küçük büyüklük pencere	Çok sayıda - orta büyüklük pencereler	Çok sayıda -orta büyüklük pencere
	Güney	Çok sayıda - orta büyüklük pencere	Çok sayıda - orta büyüklük pencereler	-----
	Kuzey	Daha az sayıda - küçük büyüklük pencere	Çok sayıda - küçük pencereler	A sayıda z- Küçük büyüklük pencere
Yapı Malzemeleri	Döşeme	Ahşap taşıyıcı üzeri sal taşı döşeme	Ahşap taşıyıcı üzeri kör döşeme	Ahşap taşıyıcı üzeri sal taşı döşeme
	Duvar	Taş	Taş	Taş
	Tavan	Ahşap kaplama Yer yer taşıyıcılar görünüyor	Ahşap kaplama	Ahşap kaplama, Yer yer taşıyıcılar görünüyor
	Çatı	Kubbe ve teras çatı	Kırma çatı	Kırma çatı
	Kapı	Ahşap	Ahşap	Ahşap
	Pencere	Ahşap	Ahşap	Ahşap
Bina Giriş Cephesi		Güney	Kuzey-batı (orijinal ana giriş) Güney Doğu (Bahçe kotu mevcut kullanımındaki giriş)	Doğu
Arazi Durumu		Nispeten eğim yok	Eğimli	Eğimli
Pencere İçin Ek Donanım		yok	Çift doğrama sistemi	Ahşap panjur
Komşu Yapı İlişkisi		Yok	Sonradan eklenen müstemilat ile var	Yok- sonradan ek olduğu düşünülen ufak müdahaleler
Bahçe kullanımı		Var	Var	var

Sokağa cephe
oluşturma

Var

Var

Var

Tablo 3. İncelenen Yapıların Ekolojik Kriterler Açısından Değerlendirmesi

Yapıları Karşılaştırma Kriteri	Gülbenkyan Evi	YAPI ADI Amerikan Koleji	Devir Köşkü	
Ekoloji	Ekolojik mimari yapılar için örnek olabilecek niteliktedir.	Ekolojik mimari yapılar için örnek olabilecek niteliktedir.	Ekolojik mimari yapılar için örnek olabilecek niteliktedir.	
	*Ekolojik tasarım kriterleri dikkate alınarak inşa edilmiştir.	*Ekolojik tasarım kriterleri dikkate alınarak inşa edilmiştir.	*Ekolojik tasarım kriterleri dikkate alınarak inşa edilmiştir.	
	*Enerji	*Enerji	*Enerji	
Ekonomi	*Tekrar aynı işlevde kullanılabilen malzeme *Mekân eklemelerine izin veren yapım sistemi *Geri dönüştürülebilir malzeme *Yakın çevreden temin edilen malzeme	*Tekrar aynı işlevde kullanılabilen malzeme *Mekân eklemelerine izin veren yapım sistemi *Geri dönüştürülebilir malzeme *Yakın çevreden temin edilen malzeme	*Tekrar aynı işlevde kullanılabilen malzeme *Mekân eklemelerine izin veren yapım sistemi *Geri dönüştürülebilir malzeme *Yakın çevreden temin edilen malzeme	
	İç Mekân Çevre Kalitesi	* Malzeme seçimi *Yapının yönelimi *Pencere büyüklükleri * ahşap doğrama sistemleri	* Malzeme seçimi *Yapının yönelimi *Pencere büyüklükleri *Çift ahşap doğrama sistemleri	* Malzeme seçimi *Yapının yönelimi *Pencere büyüklükleri * ahşap doğrama sistemleri ve panjurları
		Sağlık Ve Refah	*İşlem görmemiş doğal sağlığa zararsız malzeme kullanımı *İnsan faaliyetlerinden kaynaklı yaşam kalitesinin artması *Bahçe kullanımına ve yoğun yeşil dokuya bağlı olarak doğayla iç içe yaşanması *Kotlar arası ulaşımda harekete teşvik	*İşlem görmemiş doğal sağlığa zararsız malzeme kullanımı *İnsan faaliyetlerinden kaynaklı yaşam kalitesinin artması *Bahçe kullanımına ve yoğun yeşil dokuya bağlı olarak doğayla iç içe yaşanması *Kotlar arası ulaşımda harekete teşvik
İnovasyon Ve Yönetim Kriterleri	İnovasyon	*Tarihi yapılardan alınan referans ile teknolojik ve teknik gelişmelerin önünün açılması	*Tarihi yapılardan alınan referans ile teknolojik ve teknik gelişmelerin önünün açılması	
	Yönetim	*Yapı bakım yönetimi *Genişleyebilen yapım sistemi *Kullanım yönetimi	*Yapı bakım yönetimi *Genişleyebilen yapım sistemi *Kullanım yönetimi	
Arazi Ve Ulaşım Kriterleri Açısından	Arazi Kullanımı	*kotlara yapı bölümlerinin yerleşmesi ve kotları kullanma *yerleşim merkezinde konumlanmaması *Tarihi doku içerisinde yer alması * yeşil alan içerisinde bulunması *Gün ışığının performansını arttıracak şekilde araziye yerleşmesi	*kotlara yapı bölümlerinin yerleşmesi ve kotları kullanma *yerleşim merkezinde konumlanmaması *Tarihi doku içerisinde yer alması * yeşil alan içerisinde bulunması *Gün ışığının performansını arttıracak şekilde araziye yerleşmesi	
	Ulaşım	*Birbirine yakın konumlanması Bir bahçe içerisinde olması *Şehir merkezinde konumlanmaması *Tarihi dokuda odak noktası olma özelliği taşıması	*Birbirine yakın konumlanması Bir bahçe içerisinde olması *Şehir merkezinde konumlanmaması *Tarihi dokuda odak noktası olma özelliği taşıması	

*Toplu taşıma duraklarına
yakın konumlanması

*Toplu taşıma duraklarına yakın
konumlanması

*Toplu taşıma duraklarına yakın
konumlanması

7. Değerlendirme ve Sonuç

Yukarı Talas'ta, genelde azınlık konut mimarisinden özgün örnekler bulunmaktadır. Büyük bahçeler içerisinde yer alan konutlardan oluşan doku içerisinde ele alınan üç yapı, diğer konutlara oranla daha geniş arazilerde yer almaktadır. Yapılar yer seçiminden, arazide kotları kullanarak yerleşime, yerel ustalarca yerel malzemenin kullanılarak üretilmesinden, ana yönelimlerine kadar pek çok özellikleri ile ekolojik mimarlık kriterlerini karşılamaktadır.

Ekolojik ve sürdürülebilir mimaride başarılı uygulamaların yer aldığı Yukarı Talas konutlarından topoğrafyanın kullanımı, yapıların manzara ve iklim şartlarına göre güneşi temel alarak yönlendirmeleri, yapı malzemesi seçimleri referans alınarak bu yapıların yeni yapılacak tasarımlara yol göstermesi önemlidir. Bu durum tarihi yapıların bir anlamda tarihi yapılardan alınan referans ile teknolojik ve teknik gelişmelerin önünün açılması bakımından inovatif yaklaşımlar geliştirecektir. Enerji kullanımları yönü ile günümüz enerji verimli sistemlerinin iyileştirilmesi, şehir şebekesi sistemlerine olan alt yapı bağlantılarının izlenmesi ve çevreye vereceği karbon salınımlarının düşük olması ile ilerici yaklaşım sergileyen bu yapıların sürdürülebilirliği önemlidir. Böylece kendi içsel özellikleri ile gelecek yapımlar için örnek olmaya devam edeceklerdir.

Bu yapıların; insan sağlığına ve doğaya zarar vermeyen malzeme seçimleri, insan faaliyetlerindeki yaşam kalitesini arttırmaları, bahçe kullanımı ve yeşil dokuya olan bağları, arazi kotlarına yerleşimdeki düzenleri ile harekete teşvik edici yerleşimleri ile yaşama kattıkları değerler takip edilmesi gereklidir. Dolayısı ile hem buldukları yerleşimlere hem çevreye hem de insan yaşamına artı değerler katan eski yapıların günümüz yapıları için olumlu yönde örnekler olduğu söylenebilir.

CIB ve sertifikasyon sistemleri kriterleri üzerinden değerlendirilen Gülbenkianlara ait olduğu söylenen ancak resmi belgeler ile de kanıtlanması gereken yapıların ele alındığı bu çalışma, bundan sonraki yapılacak alandaki çalışmalara sürdürülebilirlik ve ekoloji konularında yol gösterici olacaktır. Ele alınan yapılar temelinde, çalışmanın, ekolojik mimari örneklerine yönelik çalışmaların Türkiye mimarisinin dünya ekoloji kriterleri çalışmalarında yer almasına katkı sağlayacağı umulmaktadır. Yapılan incelemenin, geçmişin doğrularını günümüzün imkan, teknik ve teknolojisi ile birleştirerek ekolojik gereklilikleri sağlayabilen mimari oluşturulması konusunda yol gösterici olması beklenmektedir. Çalışmadan elde edilen veriler ile ekoloji temelinde, mevcut teknik ve teknolojilerin gelişimine katkı sağlanması ümit edilmektedir.

Kaynaklar

App. (2023). Harita Uygulaması,

Arslan, N., Bozkaya, M. V., Terzi, F., Deliballi, Y., Tönük, S.. (2016). "Tarihi Çevrelerde Kamusal Mekânların Sürdürülebilirliği Doğrultusunda Kent Dokusuna Duyarlı Tasarım Yaklaşımları- Süleymaniye Örneği", IV. Çevre Tasarım Kongresi Tarihi Çevrede Tasarım, 5-6 Mayıs, Kayseri, s. 97-114,

Ayten, M. A.. (2016). "Tarihi Çevrede Sosyal Sürdürülebilirlik Kavramı: Safranbolu Örneği", IV. Çevre Tasarım Kongresi- Tarihi Çevrede Tasarım, 5-6 Mayıs, Kayseri, s. 49-60,

Barut A., Özcan, U.. (2022). "Arap Evinin Sürdürülebilirliği", s. 19-43 Sosyal ve Beşerî Bilimlerde Güncel Araştırmalar – I kitabı, Mart 2022, gece kitaplığı, ISBN: 978-625-430-045-5

Bozdoğan, B.. (2003). "Mimari Tasarım ve Ekoloji". Yıldız Teknik Üniversitesi Fen Bilimleri Enstitüsü, Yüksek Lisans Tezi, İstanbul, s. 8-9

Citysurf. (2020). Kayseri Talas Harita

Cömert, H.. (2010). "19. Yüzyılda Talas", Mazaka yayınevi, Kayseri

Çetin, S.. (2010). "Geleneksel Konut Mimarisinin Ekolojik Yansımaları: Burdur Örneği", 5. Ulusal Çatı & Cephe Sempozyumu, 15-16 Nisan, İzmir, s. 1-9

Dedeoğlu, N.. (2002). "Ekolojik Mimarlık Kapsamında Konut Tasarımlarının İncelenmesi", Yıldız Teknik Üniversitesi, Fen bilimleri Enstitüsü, Yüksek Lisans Tezi, İstanbul s. 5-10

Demir, C.. (2008). "Kayseri, Nevşehir, Niğde Üçgeninde Amerikan Board'un Eğitim Faaliyetleri", Erciyes Üniversitesi Sosyal Bilimler Enstitüsü, Tarih Ana Bilim Dalı, Yüksek Lisans Tezi, Kayseri; s.194-195-225.

Eroğlu, Ö.. (2016). Talas'ta Geleneksel Konut Kültürü, Talas Belediyesi Yayını.

ERÜ. (2019). "Yukarı Talas Üniversite Sosyal Tesisleri Mimari Çizimleri", Erciyes Üniversitesi Yapı İşleri Daire Başkanlığı, Proje Arşivi, Kayseri

Fletcher, S. (1999). Building in Layers, Eco Design Magazine Vol 8, No: 2

Gezer, H.. (2013). "Geleneksel Safranbolu Evlerinin Sürdürülebilirlik Açısından Değerlendirilmesi", İstanbul Ticaret Üniversitesi Fen Bilimleri Dergisi, 23, s.13-31.

Google Earth. (2020). Koodinat: 38°41'13.64"K, 35°33'46.12"D.

Göksal, T. (2003). "Mimaride Sürdürülebilirlik Teknoloji ilişkisi: Güneş pili uygulamaları", Arredamento Mimarlık Dergisi, Sayı 154

İmamoğlu, V.. (2001). "Kayseri Bağ Evleri.", Türkiye İş bankası Kültür Yayınları, ISBN: 9789754582710 s. 69-92

İmamoğlu, V.. (2006). "Geleneksel Kayseri Evleri", Kayseri Büyükşehir Belediyesi Kültür Yayınları, Kayseri

İnanç, T.. (2010). Geleneksel Kırsal Mimari Kimliğin Ekoloji Ve Sürdürülebilirlik Bağlamında Değerlendirilmesi Rize Çağlayan Köyü Evleri Örneği, Mimar Sinan Güzel Sanatlar Üniversitesi Fen Bilimleri Enstitüsü, Yüksek Lisans Tezi, İstanbul

Keleş, R., Hamamcı, C.. (2002). Çevrebilim, İmge Kitabevi Yayınları, İstanbul.

Kıstır, M. R., Kurtoğlu, D.. (2018). "Geleneksel Konut Mimarisinin Sürdürülebilirlik Bağlamında İncelenmesi: Ayvalık ve Oxford Evleri Örneği", Mehmet Akif Ersoy Üniversitesi Fen Bilimleri Enstitüsü Dergisi, 9 (1), s. 83-90.

Kıyak, L., Özcan, U.. (2022). "Yeraltı Şehirlerinde Sürdürebilirlik", s.1-19 Sosyal ve Beşerî Bilimlerde Güncel Araştırmalar – I kitabı, Mart 2022, gece kitaplığı, ISBN: 978-625-430-045-5

Kolay, H., (2023). "Devir Köşküne Ait Sözlü Röportaj"

Kolay, H.. (2017a). "Devir Köşkü fotoğraf arşivi"

Kolay, H.. (2017b). "Devir Köşkü bahçesi yeni yapılan yapı mimari projeleri"

Közoğlu, H. G., Canan, F., Korumaz, M.. (2022). "Geleneksel Sille Evleri'nde Enerji Etkin Mimari Çözümlerin İncelenmesi", Süleyman Demirel Üniversitesi, Fen Bilimleri Enstitüsü Dergisi, Cilt 26, Sayı 1, s. 13-24,

Kudret, İ.. (1998). "İhsan Benimle Çalışır Mısın? Anılar", İnkılap Kitabevi, İstanbul, ISBN: 975-10-1259-7. s 49-51

Nobahar, S., O. (2014). Mimarlıkta Sürdürülebilirlik Ve Enerji Korunumu Beykent Üniversitesi, Fen Bilimleri Enstitüsü, Yüksek Lisans Tezi

Okumuş, A.. (2014). "Kalust Sergiz Gülbenkian Ve Türk Petrol Şirketi", Marmara Üniversitesi Türkiyat Araştırmaları Enstitüsü Türk Tarihi Anabilim Dalı Cumhuriyet Tarihi Bilim Dalı, Yüksek Lisans Tezi İstanbul s. 8-19

(PABCFM). Papers of the American Board of Comissioners for Foreign Missions, Harvard University Library Special Collections, American Board Archives.

Parlak Biçer Z. Ö., Yağmur, Y., Ergüneş, F.. (2016). "Tarihi ve Kültürel Miras Kapsamına Giren Alanların Sürdürülebilir Tasarım Kriterleri Açısından İncelenmesi Örnek Alan: Talas", IV. Çevre Tasarım Kongresi- Tarihi Çevrede Tasarım, 5-6 Mayıs, Kayseri, s. 15-26,

Parlak Bicer, Z. Ö., Akdağ, F., Ateşoğlu, E.. (2018). "Ecological Approaches In Historical Public Buildings; Talas Old American College", Eurasian Journal of Civil Engineering and Architecture, 1 (2), s. 40-53.

Parlak Biçer, Z. Ö., Akdağ, F.. (2020), "Tarihi Yapılarda Ekolojik Yaklaşımlar; Talas Amerikan Koleji Kampüsü", Online Journal of Art and Design, volume 8, issue 4, October 2020, <http://www.adjournal.net/articles/84/8419.pdf>, s. 322-346

Parlak Biçer, Z. Ö., Yağmur, Y., Bektaş, İ.. (2020). "Günümüz Ekolojik Tasarım Kriterlerinin İncelenerek Tarihi Yapılardaki Ekolojik İzler ile Karşılaştırılması: Talas-Kayseri Örnek Alanı", Online Journal of Art and Design, volume 8, issue 3, July 2020, <http://www.adjournal.net/articles/83/8312.pdf>, s. 162-185

Parlak Biçer, Z., Ö.. (2022). "Talas Amerikan Koleji (Erciyes Üniversitesi Sosyal Tesisleri) Kişisel fotoğraf Arşivi"

Sergen, T.. (2017). "Talas Amerikan Koleji Yapılarına Ait Sözlü Röportaj", Talas, Kayseri

- Şenalp, M.. (2022a). “Gülbenkyan ailesi ve sahip oldukları Yapılara Ait Sözlü Röportaj”
- Şenalp, M.. (2022b). “Gülbenkyan ailesine ait toplama fotoğraf arşivi”
- Şenalp, M.. (2022c). “Gülbenkyan evi fotoğraf arşivi”
- Talas Belediyesi. (2017). “Talas Belediyesi Etüt Proje Müdürlüğü Arşivi”
- Taşçı, B., Pekdoğan, T., (2018). “Kozbeyli Kırsal Yerleşiminde Geleneksel Konut Mimarisinin Ekolojik Sürdürülebilirlik Bağlamında İncelenmesi”, TÜBAV Bilim Dergisi, 11(1), s. 1-18.
- Tavacıgil, Ö.. (2007a). “Gülbenkyan Evi Mimari Raporları”
- Tavacıgil, Ö.. (2007b). “Gülbenkyan Evi Projeleri”
- Tavacıgil, Ö.. (2007c). “Gülbenkyan Evi Kişisel Fotoğraf Arşivi”
- Teke, S.. (2019). “Karaman ve Gülbenkyan aileleri ve sahip oldukları Yapılara Ait Sözlü Röportaj”
- Tuna Taygun, G.. (2019). “Konutlar İçin LEED v.3 ve v.4.1 Sertifika Sisteminde Malzeme ve Kaynakların Diyarbakır Evleri Örneğinde İrdelenmesi”, MEGARON Dergisi, Sayı 14(4), s. 611-622.
- Ulubaş, A., Kocabaş, A.. (2016). “Sürdürülebilir Kentsel Koruma Yaklaşımı Bağlamında Eyüp Tarihi Dokusunun İrdelenmesi”, IV. Çevre Tasarım Kongresi Tarihi Çevrede Tasarım, 5-6 Mayıs, Kayseri, s. 73-84,
- Vural, N. (2016). Ekolojik Sürdürülebilirlik Çerçevesinde Cendere Vadisi Dönüşümünün Mimarlık Bağlamında Değerlendirilmesi Silahtarağa – Kağıthane Merkez Mahallesi Aksı Örneği. Fatih Sultan Mehmet Vakıf Üniversitesi, Mühendislik Ve Fen Bilimler Enstitüsü, Yüksek Lisans Tezi, İstanbul s 4
- Yağmur, Y.. (2017). “Günümüz Ekolojik Tasarım Kriterlerinin İncelenerek Tarihi Yapılardaki Ekolojik İzler İle Karşılaştırılması: Talas – Kayseri Örnek Alanı”, Erciyes Üniversitesi Fen Bilimleri Enstitüsü Mimarlık Anabilim Dalı, Yüksek Lisans Tezi, Kayseri, syf: 65-69
- Yavaşcan, E. E., Urak, G., Ayçam, İ., (2016). “Geleneksel Sokak Dokusunun Sürdürülebilirliği: Niğde Kadioğlu Sokağı”, IV. Çevre Tasarım Kongresi- Tarihi Çevrede Tasarım, 5-6 Mayıs, Kayseri, s. 127-138,
- Yılmaz, A. (ed.). (2016). “Ermeni Ve Rum Kültür Varlıklarıyla Kayseri”, Avrupa Birliği ve Türkiye Cumhuriyeti tarafından finase edilen proje kitabı, İstanbul
- Yüksel, B.. (2022). “Arşag Alboyacıyan’ın Kayseri Ermenileri Tarihi Kitabının Kayseri Şehri (I. Cilt) Adlı Bölümünün Tercüme Ve Değerlendirmesi” Nevşehir Hacı Bektaş Veli Üniversitesi, Sosyal Bilimler Enstitüsü, Tarih Anabilim Dalı, Yüksek Lisans Tezi, Eylül 2022, Nevşehir. s. 149-153

İnternet Kaynakları:

URL-1: <https://www.agos.com.tr/tr/yazi/10193/bay-yuzde-besin-gercek-hikyesi>, erişim tarihi: 15 aralık 2022

URL-2: <https://islamansiklopedisi.org.tr/yaman-dede>, erişim tarihi: 15 mart, 2023

URL-3: <https://gulbenkian.pt/fundacao/calouste-sarkis-gulbenkian/origens-e-formacao/>, erişim tarihi: 12 şubat 2023

URL-4: <https://www.facebook.com/search/top?q=g%C3%BCIbenkian%20>, erişim tarihi: 22 kasım 2022,

URL-5:
<https://web.archive.org/web/20070716162038/http://www.hurriyet.com.tr/pazar/4482680.asp?gid=59>, erişim tarihi: 22 kasım 2022

URL-6: https://tr.wikipedia.org/wiki/Mari_Gerekmezyan, erişim tarihi; 15 aralık 2022

URL-7: <https://gulbenkian.pt/fundacao/calouste-sarkis-gulbenkian>, erişim tarihi; 10 mart 2023

URL-8: <http://talasamerikankoleji.com/talastan-belgeler/i>, erişim tarihi: 28 kasım 2022

URL-9: https://www.youtube.com/watch?v=1-fB_HBzE-U, erişim tarihi: 22 şubat 2023

URL-10: <https://www.flickr.com/photos/efkansinan/13164106645>, erişim tarihi: 22 şubat 2023

URL-11: <https://mapio.net/pic/p-14723392/> , erişim tarihi: 22 şubat 2023