

S A R I H A N

TAHSİN ÖZGÜÇ - MAHMUT AKOK

Sarıhan Ürgüp'ün altı kilometre kuzeyinde, Avanos yanında, Damsa çayı vâdisinde, genişçe bir düzlükte ve bağlar yanındadır¹. Kültepe-Kaniş hafriyat heyetinin tetkikini 1955 yılının Ekim ayında ikmal ettiği Sarıhan², Selçukluların ünlü Sultanhanları plânında³ olup, K. Erdmann'ın II^a olarak adlandırdığı tipe girmektedir⁴. Kervansarayın dış kaplama taşları köprü inşası için koparılıp Ürgüp'e nakledilmemiş olsaydı, bugün bu âbidenin bu tipe dahil Selçuklu hanlarının en iyi korunmuş örneklerinden bir tanesini temsil ettiğini söyleyebilecektik.

Kervansaray, kareye yaklaşan avlulu bir ön kısım ile, dikdörtgen plânlı, üstü kapalı, daha dar bir arka kısımdan ibarettir (Plân: 1). Portal cephenin tam ortasında ve büyük kitlesi ile dışarıya doğru

¹ Sarıhan, ilk önce H. Rott tarafından incelenmiş ve kervansarayın yalnız plâni ile portalinin fotoğrafı neşredilmiştir (*Kleinasiatiscbe Denkmäler aus Pisidien, Pamphylien, Kappadokien und Lydien*, Leipzig 1908, s. 241). Rott'un plâni ile bizimki arasındaki farklara aşağıda, yeri geldikçe, işaret edilecektir. Jerphanion da Göreme kiliseleri karşısındaki bu ünlü Selçuklu âbidesi üstünde durmuş ve kervansarayın üç güzel fotoğrafını, yani hanın heyeti umumiyesinin dıştan görünüşünü, süslü portalini ve avluya nazır kapalı odalarından bir tanesinin kapısını neşretmiştir (*Les Eglises Rupestre de Cappadoce, Paris 1925, I, s. 17 v.d. Lev. 17, 1 ve 18, 2-3*). Bunlardan ilki, kervansarayın dış kaplama taşlarını gösteren ve elimizde kalan tek vesika olması bakımından çok mühimdir. Bu bölgedeki Selçuklu yolları ve dolayısıyla kervansarayları üstünde duran K. Bittel, Sarıhan'ın Nevşehir çevresinden gelip Kızılırmak vâdisine Avanos yanında erişen ve oradan Karasu vâdisi boyunca Kayseri'ye ulaşan eski anayola olan münasebetine işaret etmiştir (*Kleinasiatiscbe Studien, İstanbul 1942, s. 42, not: 14*). Kâzım Özçoban da Sarıhanı (*Kayseri Tarihi, I, Kayseri 1948, s. 61*), Ürgüp tarihi münasebetiyle, bahis konusu eder. Ürgüp civarındaki Türk anıtları üstündeki çalışmaları ile tanınan Ali Rıza Önder, *Sarıhan Kervansarayı* adlı makalesini *İstiklâl* gazetesinin (Kayseri) 16. Kasım 1953 tarihli sayısında yayınlamıştır. Sarıhan kısa, fakat en güzel şekilde K. Erdmann tarafından tasvir edilmiş ve Selçuklu kervansarayları yanındaki mevkii tâyin edilmiştir: *Notizen zum inneranatolischen Karavansaray (Kunst des Orients II, s. 13)*.

² *İlâhiyat Fakültesi Dergisi* (ilk çıkacak sayısında).

³ Ernst Diez, *Türk Sanatı, İstanbul 1946, s. 107*.

⁴ K. Erdmann, s. 13.

çıkıntılıdır (Plân: 2-3 ve Res. 16). Basık kemerli giriş kısmının iki renkli kemer taşları birbirine geçme olarak ve bir nevi kavisler meydana getirmek üzere, yerleştirilmiştir (Plân: 4). Yan söve taşları da, bu teknik de olmamasına rağmen, iki renklidir. Dış kısmının üstü stlaktitli yarım kubbe şeklindedir. Girişin iki yanında fevkalâde müzeyyen mihrabiyeler-nişler yer alır (Res. 2). Bunlar yarım kubbeli, bir nevi şemse şeklinde olup, girift kabartmalar ve mustakim oluklarla süslüdür. Portalin düz bir şekilde tanzim olunan dış kenar çerçiveleri, pervazları ve iç köşeleri dolduran süs sütuncukları, gayet ölçülü bir şekilde, hendesî motiflerle bezelidir (Res.1).

Sarıhan'ın mescidi, diğer bazı Selçuklu kervansaraylarında da görüldüğü gibi⁵, portalın iç girişi üstündedir (Plân:2-3 ve Res. 3). Bugün, kare plânlı mescidin üst örtüsü çok harap durumdadır. Stlaktitli tromplarında dörtten sekize geçen stlaktitli köşelerin bulunuşu, tavana sekiz köşeli tonozlarla bir nevi dilimli yıldız manzarası vermektedir. Mescidin bu şekilde sekiz mutakattüğ tonozun birleşmesinden meydana gelen yıldız biçimindeki üst örtüsünü -kubbesini Ağzıkarahan mescidinin çok iyi muhafaza edildiğini gördüğümüz⁶ üst örtüsünden ayrı tutmak doğru değildir⁷. Mihrap çerçevesi ve köşelerdeki iki süs sütuncuğu, kervansarayın bütün kapılarında olduğu gibi, hendesî, zarif motiflerle süslüdür (Res. 4). Portalın arkasına düşen mescit medhali avluya, yani, kapalı kısmın kapısına bakmaktadır. Buraya, son izleri bugün dahi yerinde duran dik-dar asma bir taş merdivenle çıkılmaktadır. Kapı önündeki merdiven sahanlığı balkon şeklindedir; bu kısım yıkıldığından, etraf korkulukları hakkında bir şey söylemek mümkün olamıyor. Basık kemerli girişin üstündeki stlaktitli kubbe, iyi korunmuştur. Kapının dış yüz kenarı silmeli ve çerçevesi de süslüdür⁸. Mescidin içinden dama çıkan merdivenin ezan okumak için kullanıldığını kabul etmek lâzımdır⁹.

Tabanı muntazam ve dört köşe taşlarla döşeli avlunun solu 11 taş ayağın üzerine basan sivri kemerli, tonozlu, avluya açık revaklar

⁵ K. Erdmann, s. 8.

⁶ *İlâhiyat Fakültesi Dergisi* (ilk çıkacak sayısında).

⁷ Selçuklu mimarisinin bu iki güzel örneğini, daha fazla tahripten korumak, onları sanat tarihimizin bir ders mevzuu olarak, saklamak zorundayız.

⁸ Mescit kapısının en iyi resmi için bk. K. Erdmann, Res. 9.

⁹ Bunun eşini Ağzıkarahan mescidinde de görmüştük (*İlâhiyat Fakültesi Dergisi*).

halindedir (Plân:1-2 ve Res. 5-7). İki tonoz arası da, ayrıca, kemer ve ayaklarla birbirine muttasıldır. Tonozların avluya bakan yüzündeki kemerleri ve tonozlar arasındaki ayaklar üzerindeki kemerler, bir alt, bir üst kemer olmak üzere, yani kaşlı kemer şeklinde iki sıra halinde örölmüşlerdir. Portalın solundaki eyvanda duvara açılmış ve künkleri korunan bir çeşme vardır (Res. 5). Çökek köylüleri bu çeşmede köylüler tarafından kırılmış bir arslan heykelinin varlığını Ali Rıza Önder'e nakletmişlerdir¹⁰. Bu habere inanmamak için hiçbir sebep yoktur. Kapı geçidinin sağındaki hancı veya idare odası tonozlu, menfezsiz bir hücre halindedir.

Avlunun sağını kapalı odalar işgal etmektedir (Plân: 1,3 ve Res. 8). Plânımızın tetkikinden de anlaşılacağı üzere, H. Rott odalardan bir tanesini fark etmemiş ve mevcut olmayan kalın bir duvarı dış kulenin (içten) hizasına resmetmiştir¹¹. Odaların hepsi tonozlarla örtölüdür. Her odanın mazgâl şeklinde dışarıya açılan birer penceresi vardır. Yalnız ortadaki odanın penceresi, dış beden duvarındaki kule sebebi ile avluya açılmıştır. Aynı odanın, diğerlerinin aksine, avluya açılan bir kapısı da yoktur. Bu oda sağındakine, o da bitişiğindeki iki küçük odaya çok basık kemerli birer kapı ile bağlanmıştır. Bunlardan başka, diğer odalar arasında herhangi bir kapı mevcut değildir. İki küçük odadan en küçüğü, hanın hamamıdır. Buradaki su yolunu ve kurnaları tesbit etmek mümkün oldu. Sondan ikinci odada ahşap bir üst katın bulunduğunu, üç tarafta çıkıntı teşkil eden konsülden anlıyoruz. Avluya açılan kapıların beşi de iyi korunmuştur. Bunlardan ilki ve kervansarayın toprak damına çıkışı sağlayan taş merdivenin altında kalanı¹² (Res.3), düz, sade bir kapı şeklindedir. Birbirinin aynı olan ve en büyüklerini temsil eden ikinci ve üçüncü kapıların etrafı silmeler ve hendesî çerçevelerle süslüdür (Plân: 3 ve Res. 9). Bunlar düz lentoludur. Sivri kemerleri ise *süs kemeri* mahiyetindedir. Bu üst kemerlerin altında stlaktitli kubbeler ve süs kemerleri ile süslü çerçeveler arasındaki iki boşlukta da birer madalyon vardır. Dördüncü ve beşinci kapılar daha alçak olup, süsleri de o nisbette basittir (Res. 8). Bunların stlaktitli kubbeleri ve derinlikleri yoktur. Bütün kervansarayda ahşap aksama ait hiçbir şey kal-

¹⁰ *İstiklâl Gazetesi*, 16. Kasım 1953, s. 2.

¹¹ H. Rott, Res. 82. Bu mevzu için ayrıca bk. K. Erdmann, s. 13.

¹² Bu merdiven H. Rott'un plânında yoktur.

mamıştır. Sarıhan'ın, oldukça, iyi korunmuş güzel kapıları bu muhteşem kervansarayaya hususî bir kıymet verdirmektedir. Şu anda onların ömürlerini uzatmak vazifesi ile karşı karşıya bulunuyoruz.

Kapalı kısma-kışlığa girişi sağlayan iç kapının yine iki renkli düz taşlarla inşa edilmiş dış kemeri *sivri kemer* şeklindedir (Plân: 2, 4; Res. 10). İç basık kemerin iki renkli taşları, portalda gördüğümüz şekilde, yani birbirine geçme olarak ve bir nevi kavisler meydana getirmek üzere tertiplenmiştir. Karşılıklı süs sütuncuklarının üstündeki kemer üzengisi çıkıntılı ve stlaktitlidir. Kapı yüz çerçevesi basit tezyinatla, mimarî silmeler ve oygularla süslüdür. Girişin iki yanında sivri kemerleri örgü motifi ile nakışlı ve kubbeleri stlaktitli mihrabiyeler-nişler vardır (Res. 11). Nişlerin köşelerindeki süs sütuncukları basit bir şekilde süslenmiş olmasına rağmen, asıl çerçeve, diğer kapılarda görmediğimiz hendesi bir motifle bezelidir. Heyeti umumiyesi itibariyle bu kapıda satuh süslerinden ziyade, plâstik bir ifade yapan şekillere kıymet verildiği anlaşılmaktadır. Kapının üst kısmı çok haraptır; bunun için hakikî şeklini bilemeyoruz. Girişteki alt-basık kemerin üstündeki alınlıkta mermer kitabenin boş yeri görülmektedir (Res.10). Ali Rıza Önder kitabeyi düşürüldüğü yerden almak ve Ürgüp Orta Okuluna nakletmekle tahripten kurtarmıştır (Res. 12). Kitabedeki *Elşükrülillah* ifadesinin ebced hesabına göre, kervansarayın hicrî 616 tarihinde inşa edildiğini gösterdiği yazılmışsa da¹³, Dr. Adnan Erzi adı geçen kitabenin bu şekilde anlaşılamayacağını ve bunun Ebced formülü ile izahına imkân olmadığını bildirdi. Sarıhan'da bundan başka bir kitabe mevcut değildir.

Kapalı kısımda enliliğine ve uzunluğuna 4 sıra halinde tertiplenmiş 16 adet taş ayak vardır (Plân: 1-3). Diğerlerinden daha yüksek tonozlu olan orta nefin¹⁴ (Res. 14) sağ ve solundaki ikişer nef ortadakine amut olmak üzere, tonozlanmıştır (Res. 13). Bu, orta nefe nazaran, beş tonozun sağda, beşinin de solda olduğunu gösterir¹⁵. Orta nef kapı mihrabi üzerindedir. Avlunun revaklı kısmında olduğu gibi, burada da fevkani tonozlar yan kısımlarında ikişer ayakla daha az mürtefi kemerlere istinat etmek suretiyle, umumi boşluğu mey-

¹³ *İstiklâl*, 16. Kasım 1953, s. 2.

¹⁴ K. Erdmann, s. 8.

¹⁵ K. Erdmann, s. 13.

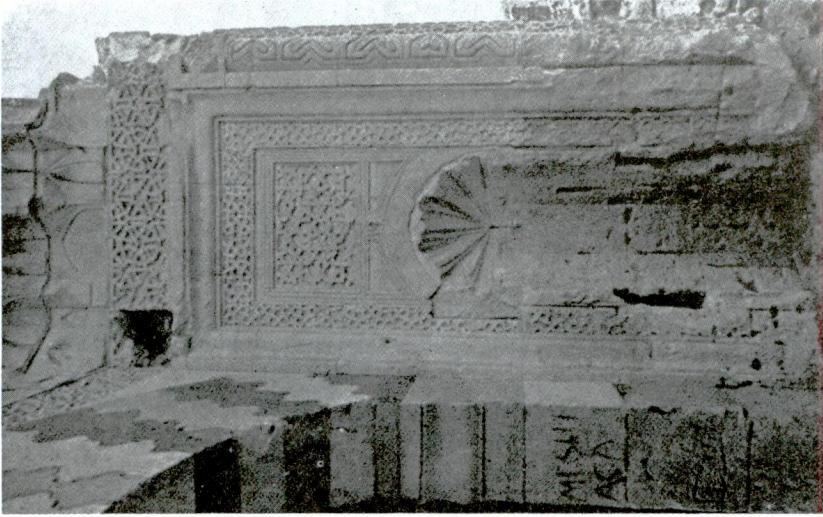
dana getirmektedir. Orta tonozun takviye kemerleri zarif silmeli konsüllere oturmaktadır (Res. 13). Yüksek tonozun kemer yüzleri ile ara mesnet duvarlarındaki diğer kemerlerin örgüleri *kaşlı kemer* şeklinde, iki sıra taşla örülmüştür. Bu izahattan da anlaşılacağı üzere, orta nef tonozu yan tonozların üzengilerinden daha yüksek inşa edilmiş ve ayrıca her tonozun arasında birer takviye kemeri meydana getirmek suretiyle büyük tonoz kısımlara bölünmüştür. Orta nefin tam ortasında silindirik şeklindeki tanburu ile muazzam bir kubbe oturmaktadır (Res. 14). Tanbur düz alikalı olup, dört tarafında küçük pencereleri vardır. Dışarıdan kasnağı sekiz köşeli olan kubbe, iyi korunmuştur. Kışlığın iki uzun duvarında üçer menfezi vardır.

Kervansarayın çevre duvarları dışında ikisi müselleî, altısı dört köşeli, dört köşedekiler de çok katlı olmak üzere, dayanak mahiyetinde -contrefort- çıkıntı teşkil eden 12 tane kulesi vardır.

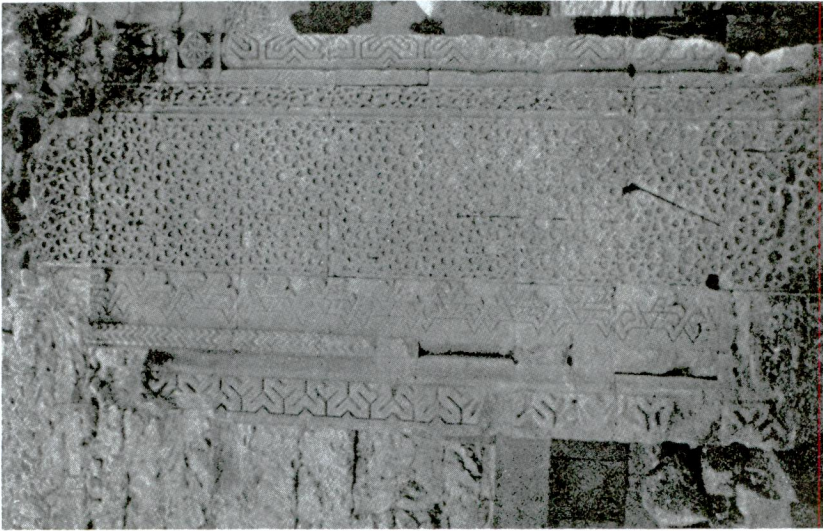
Sarıhan'ın içi muntazam kesilmiş taşlarla kaplıdır. Maalesef dış kaplama taşları sökülüştür; bu sebepten muhteşem han dışarıdan bir moloz yığını halinde görülmektedir (Res. 15-16). Yalnız orta nef üstünden yükselen sağlam kubbe, bu çevreden geçenleri kervansaraya çeken fevkalâde müessir bir ifadeye sahiptir (Res. 14). Sarıhan'ın dış kaplama taşları sökülmeden önceki halini temsil eden tek fotoğrafını¹⁶, okuyuculara daha iyi bir fikir verebilmek için, burada yeniden neşrediyoruz (Res.17). Muahhar zamanlarda hanın etrafına çok bölmeli, alelâde barınaklar inşa edilmiştir. Bugün bunlar da çok harap durumdadır.

Kitabesi ele geçirilemeyen Sarıhan'ı kesin olarak tarihlemek ve kimin tarafından inşa edildiğini tâyin etmek mümkün değildir. Bununla beraber, tetkik ettiğimiz plânı ve mimarî üslubu onun aynı tipe giren ve XIII. yüzyılın ilk yarısına ait olan diğer Selçuklu hanlarından çok farklı bir tarihe sahip olamayacağını, kolayca, anlatır.

¹⁶ Jerphanion, Lev. 17, 1.



Res. 2

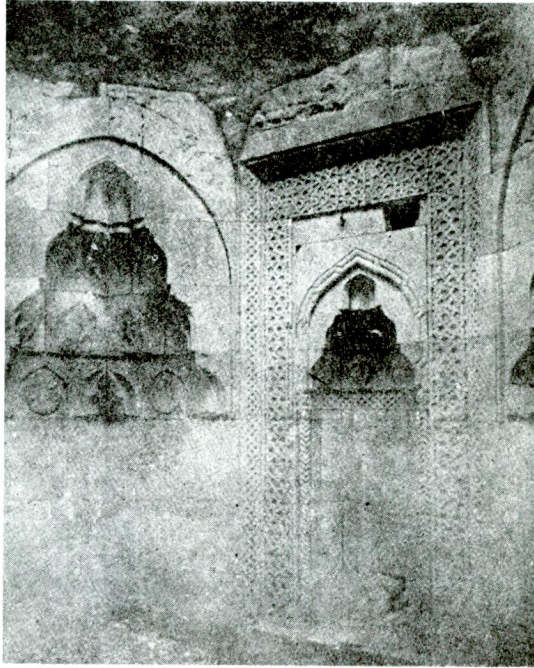


Res. 1

T. Özgüç — M. Akok



Res. 3



Res. 4



Res. 5



Res. 6

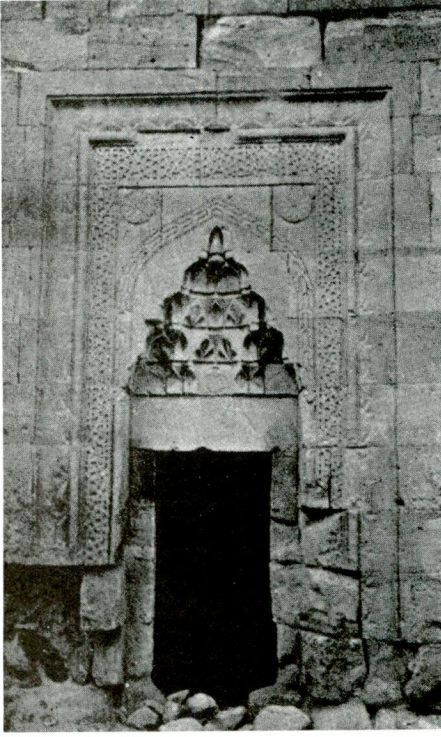
T. Özgüç—M. Akok



Res. 7



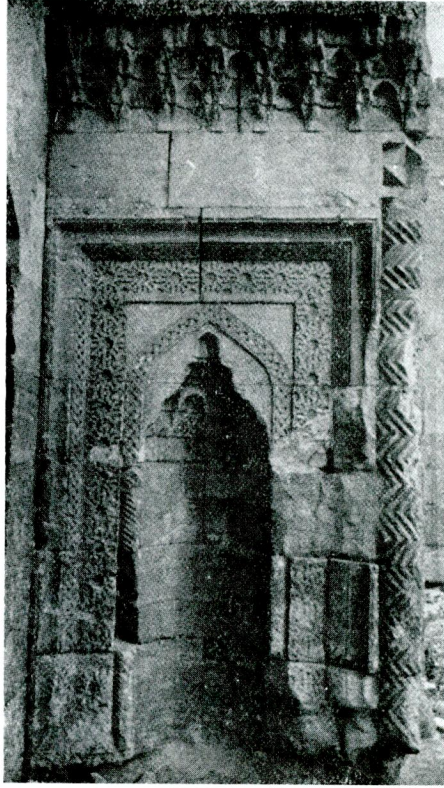
Res. 8



← Res. 9



← Res. 10



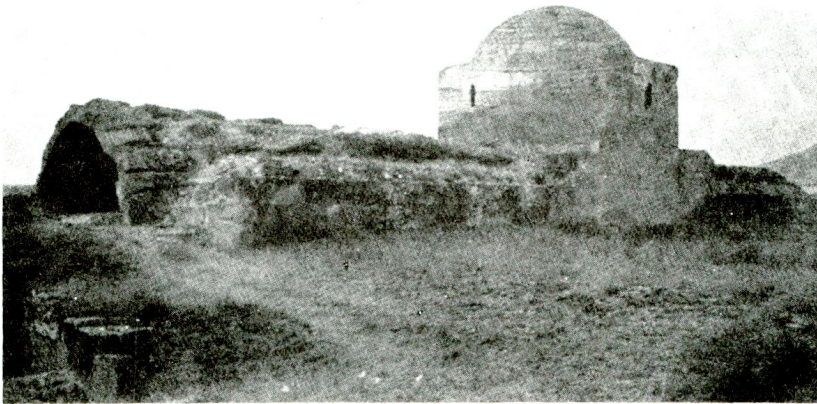
← Res. 11



Res. 12



Res. 13

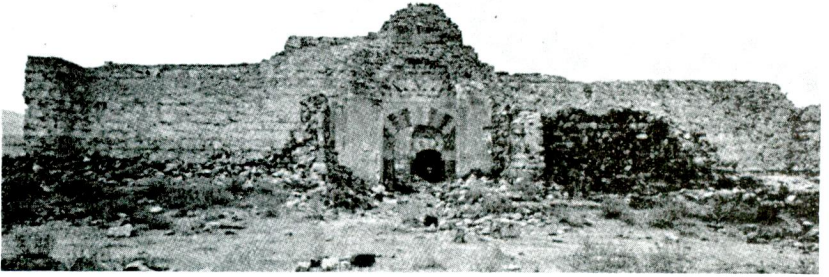


Res. 14

T. Özgüç—M. Akok

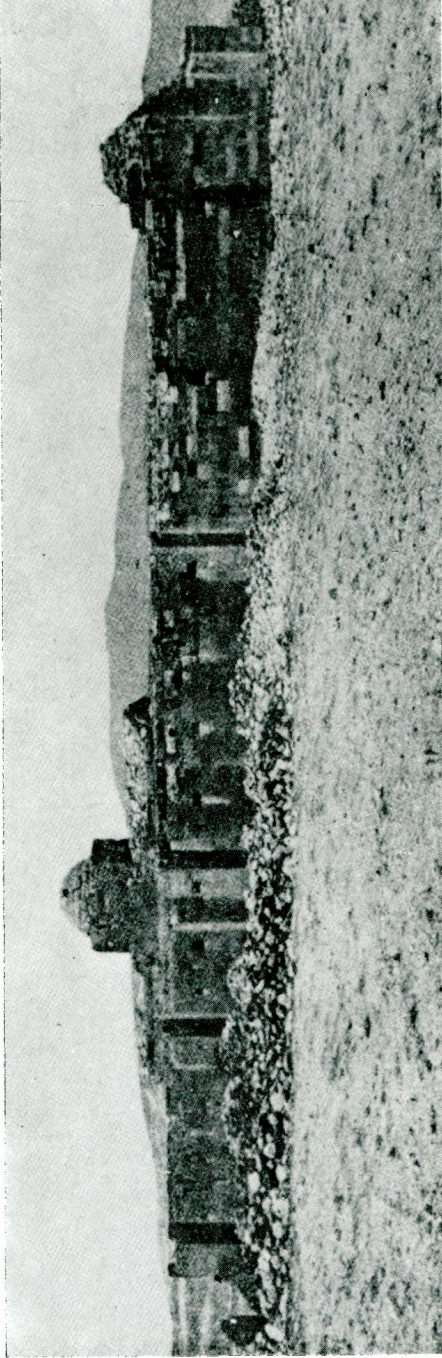


Res. 15



Res. 16

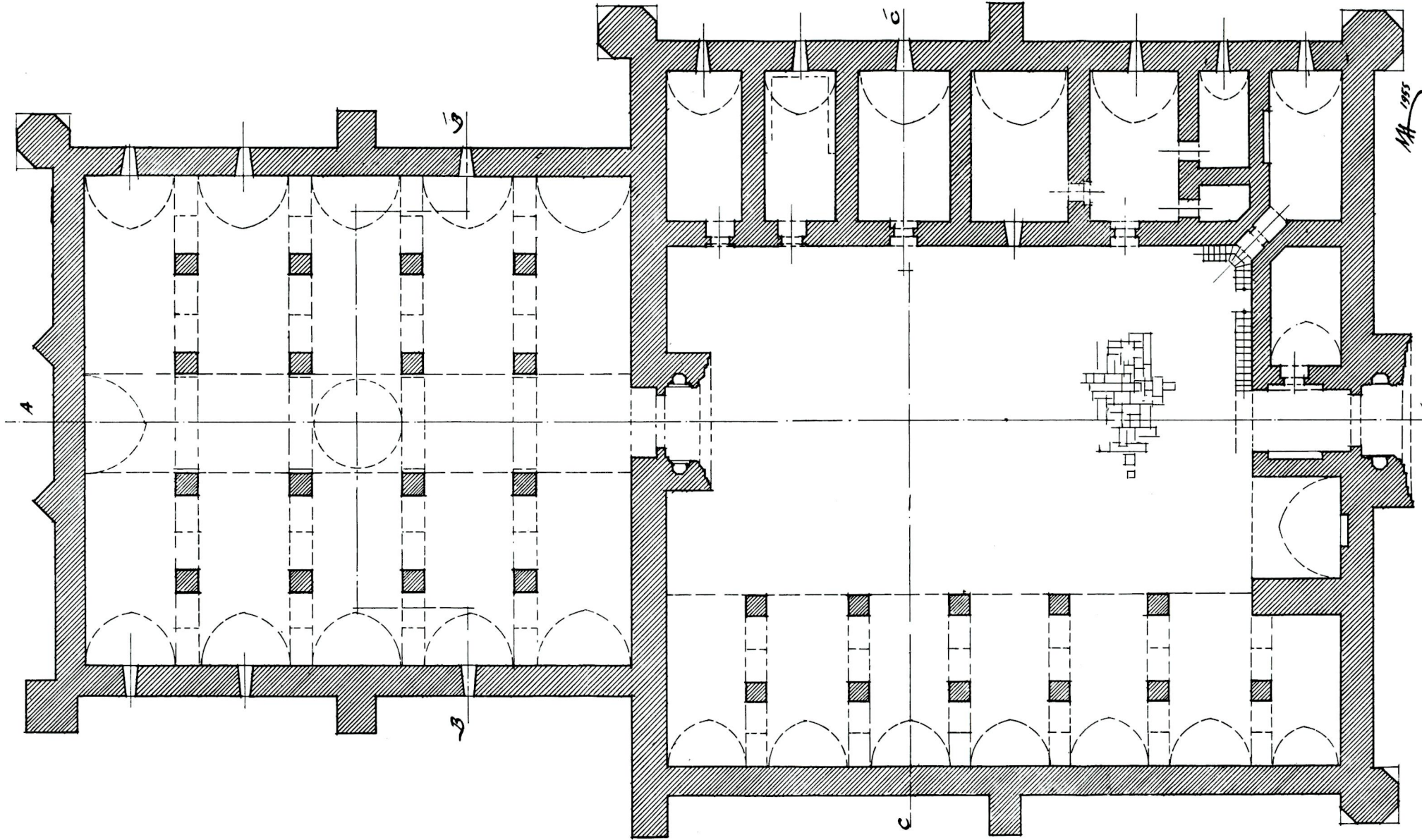
T. Özgüç – M. Akok



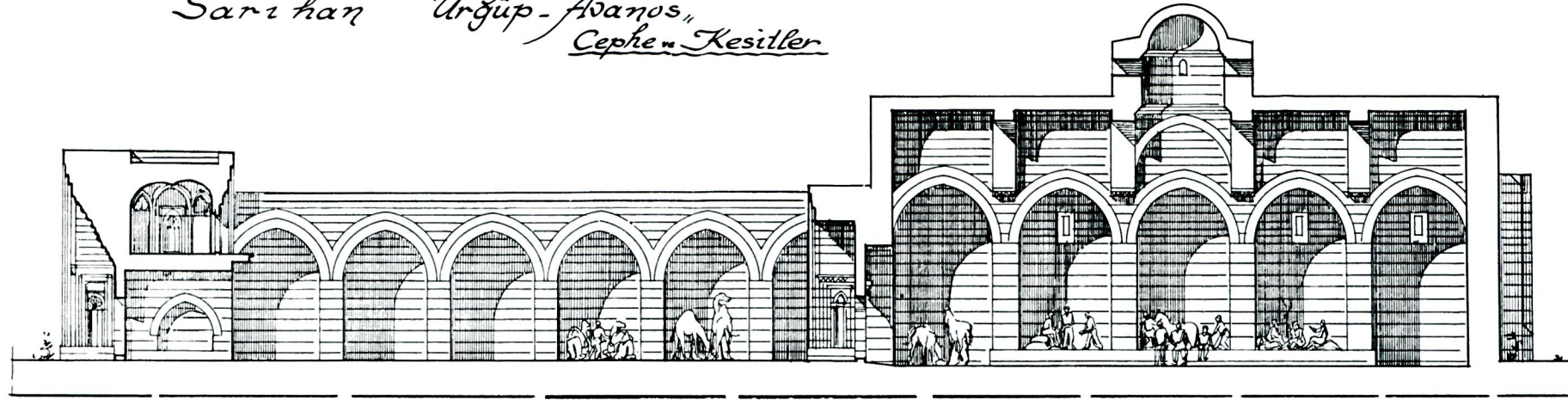
Res. 17

P.1

Sarıhan Ürgüp-Avanos PLANI

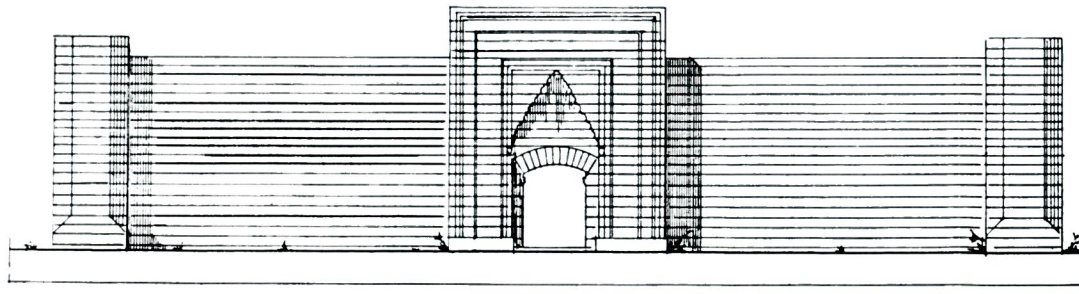


Sarıhan "Urğüp-Avanos"
Cephe Kesitler

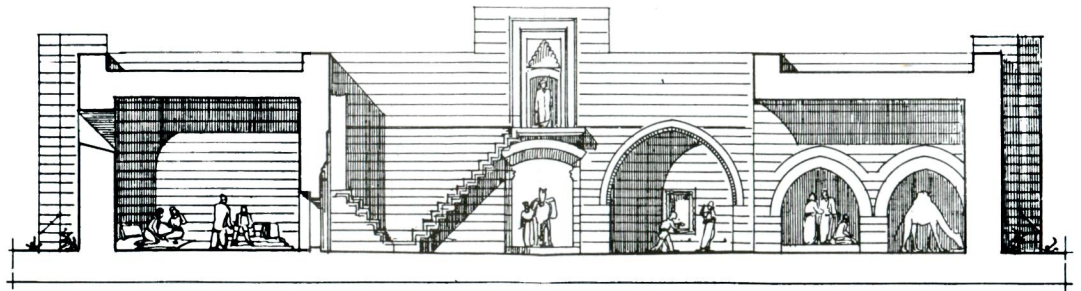


A-A - kesiti

MA 1957

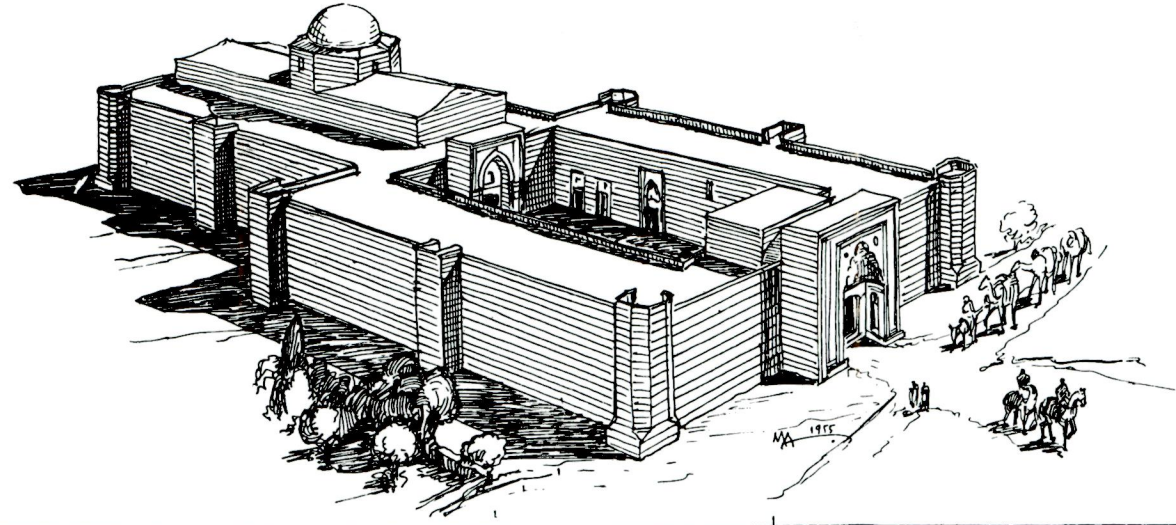


CEPHE

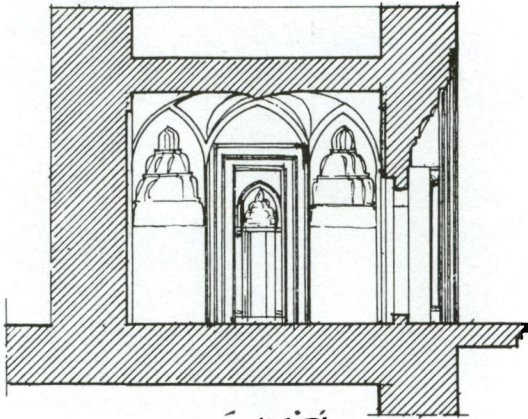


É,c kesiti

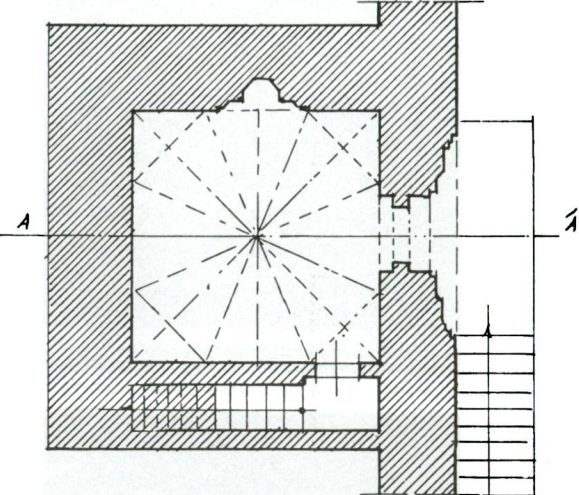
Sarıhan "Ürgüp-Avanos"



Mescit kısmı.

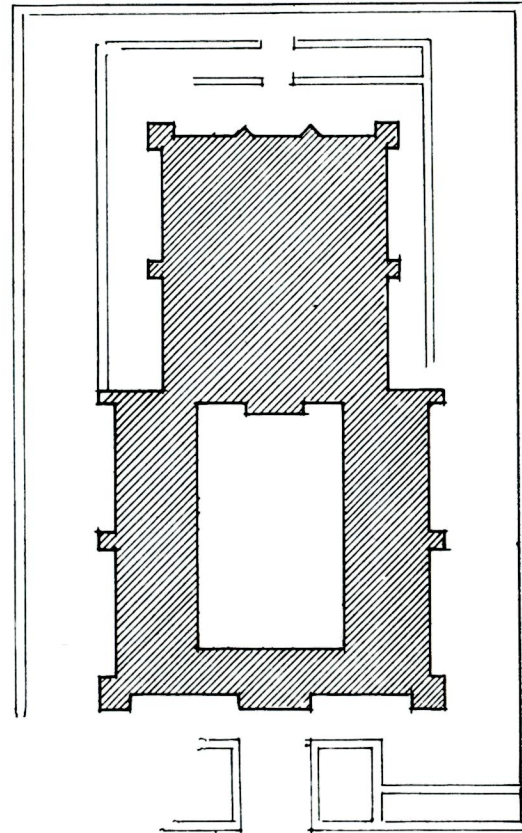


A-A KESİTİ



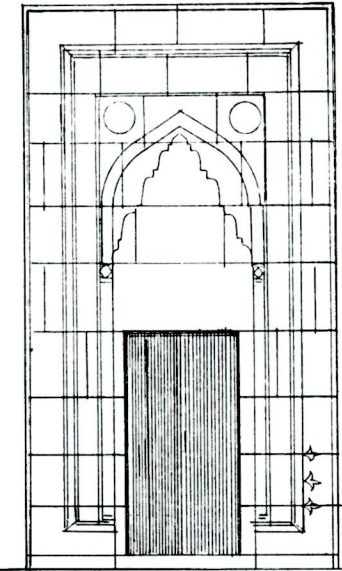
PLAN

Han ve etrafındaki yapı izleri.

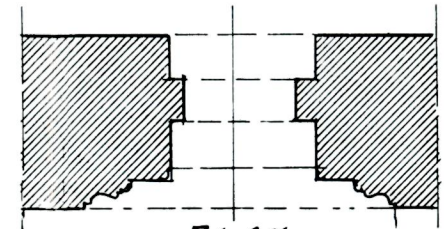


VAZİYET PLANI

Oda Kapıları :



CEPHE

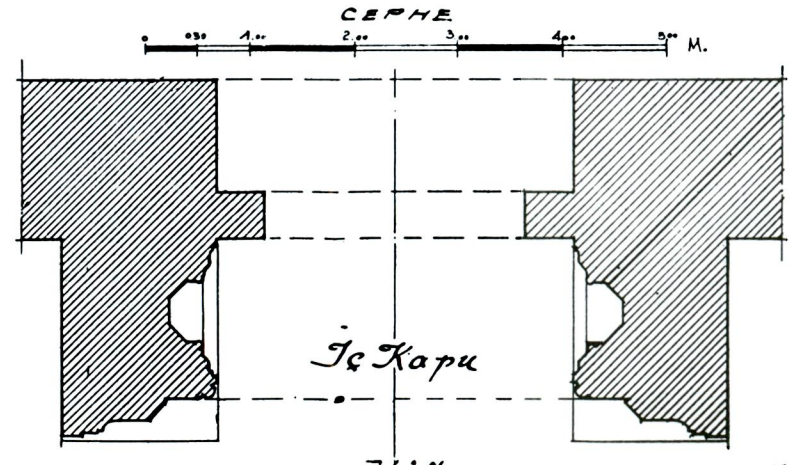
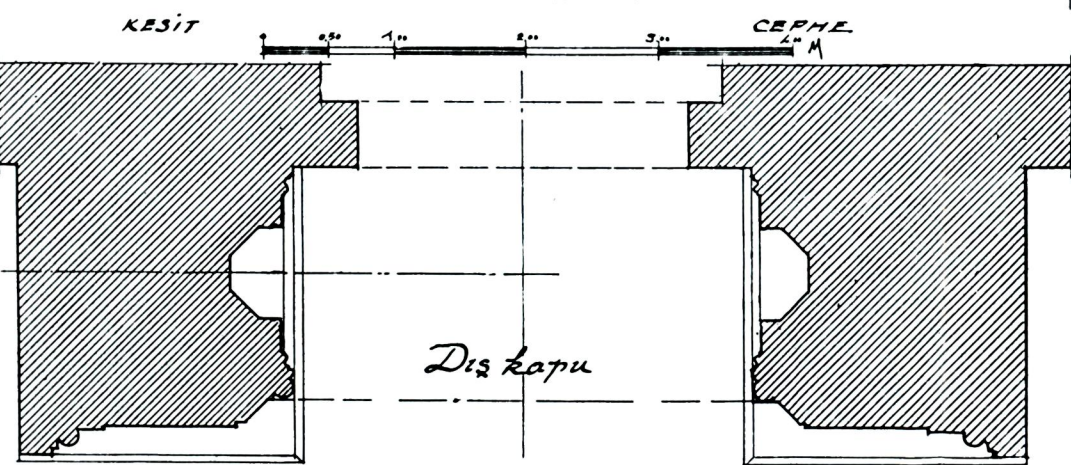
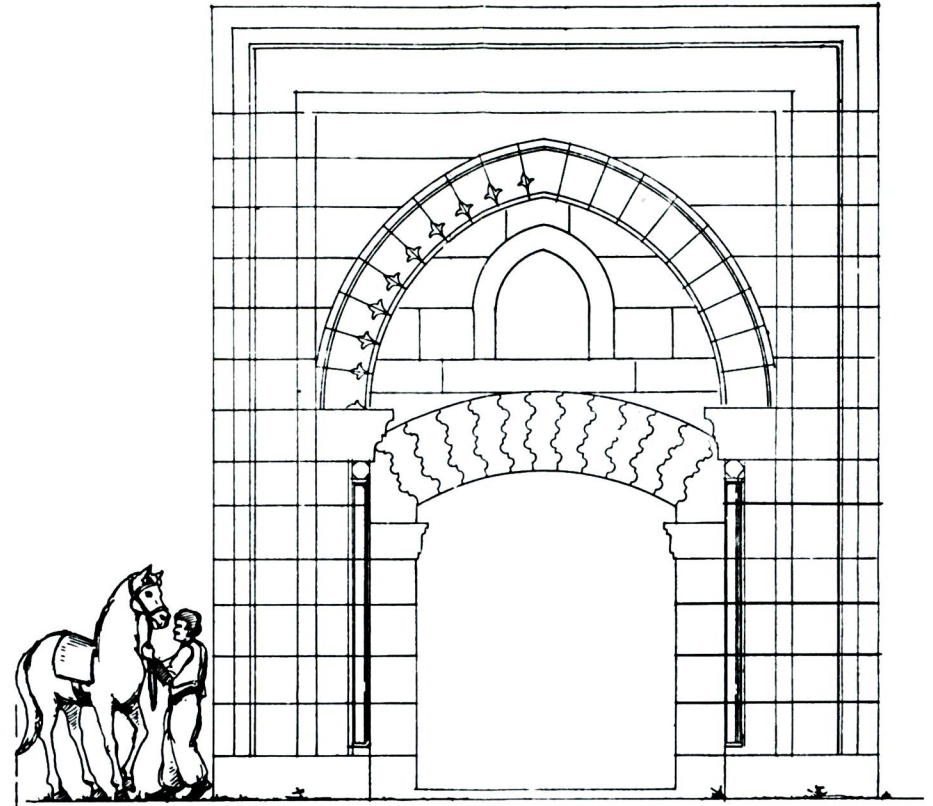
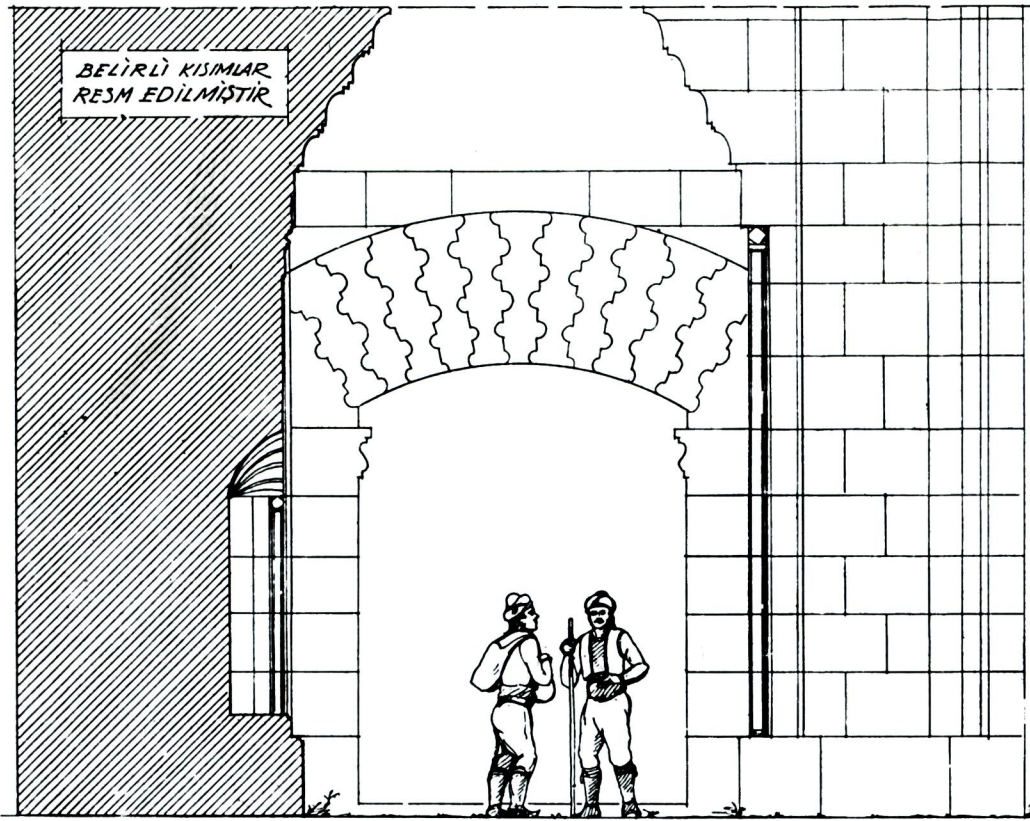


PLAN

0.50 1.00 2.00 3.00 4.00 M.

Sarı han 'Ürgüp-Avanos,

P.4



PLAN

PLAN