

Kültepe’de Bulunan Thasos ve Rhodos Amphora Mühürleri

Thasian and Rhodian Amphora Stamps Found at Kültepe

Burcu TÜYSÜZ* Erkan ALKAÇ** Fikri KULAKOĞLU***

Öz: Günümüzde Kayseri il merkezinin 21 km kuzeydoğusunda yer alan Kültepe, Hellenistik Dönem’de Kappadokya Krallığı’nın sınırları içinde Anisa isminde bir kent olarak karşımıza çıkmaktadır. Kültepe’nin Hellenistik Dönem yerleşimine yönelik yapılan stratigrafik kazı çalışmaları sırasında 6 adet mühürlü amphora kulp parçası tespit edilmiş olup söz konusu parçalar bu makalenin konusunu oluşturmaktadır. Çalışma kapsamında değerlendirmeye alınan parçalardan üçü 1972, biri 2009, diğer ikisi ise 2022 yılında yapılan kazı çalışmaları sırasında ele geçmiştir. Yapılan çalışmalar sonucunda mühürlü amphora parçalarından ikisinin Thasos, dördünün ise Rhodos’a ait olduğu saptanmıştır. Thasos amphora mühürlerinde yöneticilerden Λεωμέδων (MÖ ca. 273 - ca. 256) ve Γόργος’un (MÖ ca. 226 - ca. 208) isimleri çözümlenmiştir. Yönetici Λεωμέδων’un isminin geçtiği mühürde sembol olarak üzüm salkımlı görülürken yönetici Γόργος’un isminin yer aldığı mühürde bereket boynuzu yer almaktadır. Rhodos amphora mühürleri arasında ise yöneticilerden Ἀριστόδαμος I (MÖ ca. 304 - ca. 271) ile Κλεώνυμος II’nin (MÖ ca. 182), üreticilerden ise Ἀριστοκράτης II’nin (MÖ ca. 192 - ca. 184) ile Νύσιος’un (MÖ 169/167 - ca. 140-ca. 138) isimleri tespit edilmiştir. Rhodos amphora mühürlerinde yer alan semboller ise gül, yıldız ve heykelden oluşmaktadır.

Anahtar Kelimeler: Kültepe • Anisa • Hellenistik Dönem • Amphora Mührü • Rhodos

Abstract: Kültepe, which is located 21 km northeast of the city centre of Kayseri, appears as a city named Anisa within the borders of the Kingdom of Cappadocia during the Hellenistic Period. The subject of this article are 6 stamped amphora handle fragments found during the stratigraphic excavations of the Hellenistic Period settlement of Kültepe. Three of the fragments evaluated within the scope of this study were recovered during the excavations carried out in 1972, one in 2009 and the other two in 2022. As a result of these excavations, it was determined that two of the stamped amphora fragments belong to Thasos and four to Rhodes. The names of the eponyms Λεωμέδων (ca. 273 - ca. 256 BC) and Γόργος (ca. 226 - ca. 208 BC) were analysed on the Thasos amphora stamps. The stamp with the name of the eponym Λεωμέδων shows a bunch of grapes as a symbol, while the seal with the name of the eponym Γόργος shows a horn of fertility. Among the Rhodian amphora stamps, the names of Ἀριστόδαμος I (ca. 304 - ca. 271 BC) and Κλεώνυμος II (ca. 182 BC) among the eponyms, and Ἀριστοκράτης II (ca. 192 - c. 184 BC) and Νύσιος (169/167 BC - ca. 140-ca. 138 BC) among the producers were identified. The symbols on the Rhodian amphora stamps consist of a rose, a star and a statue.

Keywords: Kültepe • Anisa • Hellenistic Period • Amphora Stamp • Thasos • Rhodes

* Dr. Öğr. Üyesi, Nevşehir Hacı Bektaş Veli Üniversitesi Fen Edebiyat Fakültesi Arkeoloji Bölümü, Klasik Arkeoloji ABD, Nevşehir. burcutuysuz@nevsehir.edu.tr

** Doç. Dr., Mersin Üniversitesi, İnsan ve Toplum Bilimleri Fakültesi, Arkeoloji Bölümü Klasik Arkeoloji ABD, Mersin. ealkac77@gmail.com

*** Prof. Dr., Ankara Üniversitesi, Dil ve Tarih-Coğrafya Fakültesi, Protohistorya ve Önasya Arkeolojisi ABD, Ankara. kulakoglu@ankara.edu.tr

Makale Türü: Araştırma | Geliş Tarihi: 04/04/2023 | Kabul Tarihi: 26/04/2023 ; Tüysüz B., E. Alkaç & F. Kulakoğlu 2023, “Kültepe’de Bulunan Thasos ve Rhodos Amphora Mühürleri”. *Cedrus XI*, 61-78.

Kültepe¹, Orta Anadolu'nun merkezinde, Kayseri'nin 21 km kuzeydoğusunda, Kızılırmak Nehri'nin 16 km güneyinde bulunmaktadır (Fig. 1). Yerleşim Sivas üzerinden gelen doğu-batı; Malatya-Kahramanmaraş üzerinden gelen güneydoğu-batı ve güneyden kuzeye ulaşan önemli yollar üzerinde stratejik bir konuma sahiptir². Coğrafyanın sağladığı bu imkânlar, onun MÖ III. binyılın ortalarından itibaren çevre kentlerle ticari, kültürel ve siyasal ilişkiler kurmasını sağlamıştır. Bu bağlamda Kültepe MÖ II. bin yıl Anadolu'sunda hem Kaniş adıyla, Kaniş Krallığı'nın başkenti hem de Mezopotamya ile Anadolu arasında kurulan ticaret ağının merkezi olarak ön plana çıkmış ve arkeoloji literatüründe bahsi geçen dönemlere ait bulguları ile ün salmıştır³.



Fig. 1. Kültepe'nin Konumu (Kültepe Kazı Arşivi)

Höyük (yukarı şehir/yerleşim yeri) ve onu çevreleyen aşağı şehirden (*Karum*/nekropol) oluşan Kültepe, Orta Anadolu'nun en büyük yerleşimlerinden biridir (Fig. 2). Höyük, ova seviyesinden 21 m yükseklikte ve 550 m çapında, aşağı şehir ise yaklaşık olarak 2,5 km çapındadır⁴. Burada ilk bilimsel kazılar 1948 yılında Prof. Dr. Tahsin Özgüç başkanlığında başlatılmıştır. Tahsin Özgüç tarafından 2005 yılına kadar devam ettirilen kazı çalışmaları, 2006 yılından itibaren de Prof. Dr. Fikri Kulakoğlu başkanlığında yürütülmektedir. 75 yıldır devam eden kazı çalışmaları, beş farklı döneme ait on sekiz yapı katının tespit edilmesini sağlamıştır. Tabakalanmanın sıra düzeninde en erken tabaka olan 18. yapı katı Erken Tunç Çağı I'nın ilk safhasına, en geç tabaka olan 1. yapı katı ise Roma Dönemi'ne tarihlenmektedir⁵.

¹ Kültepe'de 2022 yılında Hellenistik Dönem'e yönelik yapılan çalışmalar Nevşehir Hacı Bektaş Veli Üniversitesi Bilimsel Araştırma Koordinasyon Birimi tarafından desteklenmiştir. Proje No. GP21S2'dir. Bu çalışmada sunulan Kat. No. 2 (Fig. 5a-b) ve Kat. No. 4 (Fig. 7a-b) numaralı parçalar GP21S2 no.lu proje kapsamında yapılan çalışmalarda ele geçmiştir. Kültepe'nin Hellenistik Dönem yerleşimine yapmış oldukları katkılardan dolayı Nevşehir Hacı Bektaş Veli Üniversitesi Rektörlüğüne ve BAP birimine teşekkürlerimizi sunarız.

² Özgüç 1950, 8 vd.; Kulakoğlu 2017, VII.

³ Özgüç 2005, 6 vd.; Kulakoğlu 2009, 21; 2012, 212.

⁴ Kulakoğlu 2012, 208; 2018, 56.

⁵ Özgüç 1999, 4; Kulakoğlu 2010, 41; 2017; 2018.



Fig. 2. Kültepe, Höyük ve Aşağı Şehir (Kültepe Kazı Arşivi)

Makaleye konu olan mühürlü amphora kulp parçaları Kültepe stratigrafisinde 3. yapı katı ile temsil edilen Hellenistik Dönem yerleşiminde ele geçmiştir. Bu dönemde höyük etrafı 5 m yüksekliğinde, 2,5 m genişliğinde sur ile çevrili yerleşim yeri, aşağı şehir ise nekropol alanı olarak kullanılmıştır. Hellenistik Dönem Orta Anadolu coğrafyasında Kappadokya Krallığı'nın sınırları içinde kalan bu yerleşim, başkent Eusebeia'ya bağlı Anisa⁶ adında küçük bir şehirdir⁷.

Höyükte Hellenistik Dönem'e yönelik yürütülen araştırmalarda, MÖ IV. yüzyılın son çeyreğinde başlayarak MÖ I. yüzyılın sonuna kadar devam eden kesintisiz bir yerleşimin olduğu tespit edilmiştir. Belirli alanlarda yapılan kazı çalışmalarında gün yüzüne çıkartılan mimari kalıntılar sıkıştırılmış toprak veya taş döşeme zeminli, taş duvarlı, dörtgen planlı, çok odalı mimari düzene sahip dinî nitelikli yapılardan⁸ ve konutlardan⁹ oluşmaktadır. Bu yapılarda ele geçen ithal ve bölgesel üretim seramikler yerleşimin sosyo-ekonomik yapısının, ticari ilişkilerinin ve ticaret rotalarının anlaşılmasına önemli katkılar sağlamıştır¹⁰. İthal seramikler arasındaki Batı Anadolu, Pergamon, Ephesos ve Tarsus üretimleri Anadolu'nun farklı coğrafyalarıyla; Attika üretimleri ile mühürlü amphora kulp parçaları ise Ege ve Akdeniz dünyası ile olan ticari ilişkileri kanıtlamaktadır¹¹. Bölgesel üretimi temsil eden Kızırlırmak Havzası seramikleri ise bölge çömlekçilerinin üretim potansiyeli, teknik düzeyleri ve sanat anlayışları gibi konular hakkında bilgiler vermektedir¹².

Yukarıda bahsi geçen Hellenistik yerleşime yönelik höyük üzerinde yapılan kazılarda toplam 6 adet mühürlü amphora kulp parçası ele geçmiştir (Fig. 3). Söz konusu kulp parçaları üzerindeki mühürler ilk kez bir arada detaylı bir şekilde değerlendirilecektir. Çalışmanın amacı mühürleri üretim merkezlerine göre sınıflandırmak, tarihlendirmek ve mühürler üzerlerindeki isimlerin hangi yönetici ya da üreticiye ait olduğunu tespit etmektir. Bunun yanı sıra oldukça uzak coğrafyaların ürünleri olan bu arkeolojik materyallerin Kültepe'ye hangi olası ticaret yolları üzerinden ulaştıkları sorusu da cevaplanmaya çalışılacaktır.

⁶ Anisa ismi Hellenice yazılı bronz bir levha üzerinde okunmaktadır. Levha ile ilgili detaylı bilgi için bk. Cumont 1932, 135-136; Güterbock 1956; Barjamoviç 2015.

⁷ Hild & Restle 1981, 193; Alp 1997, 45; Mitford 2000, 986; Barjamoviç 2015; Kulakoğlu 2017.

⁸ Kulakoğlu 2017, XIV-XV.

⁹ Tüysüz 2022, 45 vd.

¹⁰ Tüysüz 2021, 161-177; 2022, 122-218.

¹¹ Kültepe'nin ithal seramikleri için bk. Tüysüz 2021; 2022, 122-217.

¹² Tüysüz 2022, 218-369.

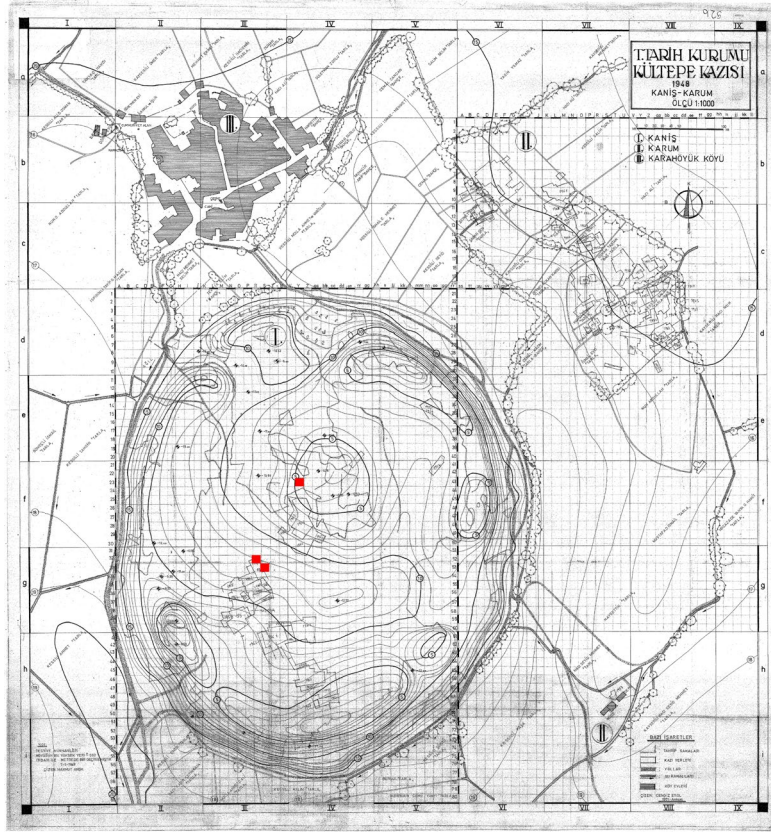


Fig. 3. Mühürlü Amphora Kulp Parçalarının Höyük Üzerinde Buluntu Konumları (Kültepe Kazı Arşivi)

Thasos Amphora Mühürleri

Kat. No. 1 – Fig. 4a-b

Kat. No. 1'deki dikdörtgen formlu mührün üst satırında Θασίων ethnikonu, ortasında sağa doğru yatık şekilde üzüm salkımı sembolü ve alt satırında da yönetici Λεωμέδων'un ismi bulunmaktadır. Bu yöneticiyle ilişkili mühürlerde sembol olarak yunus, üzüm salkımı, bereket boynuzu, kepece ile kalyx krater, yukarıya doğru ok atan Herakles, ok ile yay, kapalı sadak ve kuğu saplı kyathos ile yuvarlak kaideli vazo kaydedilmiştir¹³. Tzochev, yönetici Λεωμέδων'un görev yılının Period VII içerisinde (MÖ ca. 273 – ca. 256) olduğunu belirtmektedir¹⁴. Kültepe buluntusuyla aynı kalıptan elde edilmiş mühür baskıları Thasos¹⁵ ve Demetriada¹⁶ yerleşimlerinde ele geçmiştir.

Kat. No. 1 numaralı Kültepe buluntusu bu amphora mührü, 86/XCVIII plankarelerinde, güney, batı ve kuzey duvarlarının bir kısmı günümüze ulaşan Mk32 kodlu alanda, MÖ III. yüzyıl konteksti içinde ele geçmiştir¹⁷.

¹³ Bon & Bon 1957, 285-286 no. 1093-1099.

¹⁴ Tzochev 2016, 159-160 no. 288.

¹⁵ Grace 1950b, 363 no. 17; Bon & Bon 1957, 286 no. 1098.

¹⁶ Batziou Efstathiou 2009, 85, Επ.16.Θ BE 32742.

¹⁷ Tüysüz 2022, 79-81 Lev. 114.

Kat. No. 2 – Fig. 5a-b

Kat. No. 2'deki dikdörtgen formlu mührün üst satırında Θασίων ethnikonu ve alt satırında da yönetici Γόρυος'un ismi bulunmaktadır. Mührün merkezinde sola doğru yatık bereket boynuzu sembolü görülmektedir. Mührün sağ kısa kenarında alpha ve rho harflerinden oluşan ligatür yer almaktadır. Bu ligatürdeki rho harfi, alpha'nın sol kolunun üst kısmına yarım daire eklenmesiyle oluşturulmuştur. Bundan dolayı da rho harfi *retrograd*'dir. Yönetici Γόρυος'un isminin tespit edildiği mühürlerde çok sayıda farklı sembol kullanılmıştır. Bu semboller arasında amphora, bir meyve (?), üzüm salkımı, palmet, kuğu saplı kyathos, thyrsos, küçük bir vazod (?), alabastron, aphlaston (aplustre), kyathos, yıldız ile mızrak ucu veya bir kap (?), yanan meşale ve çelenk (?) bulunmaktadır¹⁸. Γόρυος'un Period X içerisinde (MÖ ca. 226 – ca. 208) görev yaptığı düşünülmektedir¹⁹. Bu mühür ile Thasos Adası'nda bulunan bir örnek aynı kalıptan elde edilmiştir²⁰.

Kültepe'deki bu amphora mührü, 85/XCVII plankaresinde neredeyse tüm duvar sınırları tahrip olmuş alan içinde MÖ III. ve II. yüzyıla ait seramiklerle birlikte ele geçmiştir.

Rhodos Amphora Mühürleri**Kat. No. 3 – Fig. 6a-b**

Dikdörtgen formlu mührde yönetici Ἀριστόδαμος Γ'in ismi yer almaktadır. Finkielsztejn, Ἀριστόδαμος Γ'in Period Ia içerisinde (MÖ ca. 304 – ca. 271) görev yaptığını belirtmektedir²¹. Yönetici Ἀριστόδαμος Γ'in ismi, Rhodos Adası'nın Güneybatı Anadolu'da hakimiyeti altında olan Peraia²² üretimi amphoralara da mühür olarak basılmıştır. Bu tarzda mühürler, Loryma²³ ve Patara'da²⁴ tespit edilmiştir. Bu yöneticinin herhangi bir üretici ile henüz bağlantısı tespit edilememiştir. Yöneticinin isminin kaydedildiği bir mührde ἱερέυς (kutsal) unvanı kullanılmıştır. Kültepe'de bulunan bu mühürle Aleksandreia Benaki Koleksiyonu'ndaki bir örnek aynı kalıptan çıkmıştır²⁵.

Değerlendirmeye alınan Kat. No. 3, Kültepe'de 90/LXXXVII plankaresinde bulunan yapı kalıntılarının MÖ IV. yüzyılın son çeyreği ile MÖ III. yüzyılın ilk yarısına tarihlenen erken evresinde ele geçmiştir.

Kat. No. 4 – Fig. 7a-b

Kat. No. 4 ağız kenarı, kanonik Rhodos amphoralarının bir örneğidir. Yuvarlak formlu mührün merkezinde gül sembolü yer almaktadır. Bu sembolün etrafında yönetici Κλεώνυμος ΙΙ'nin ismi ve ay adı olarak Πάναμος bulunmaktadır. Bu yönetici, Period IIIb içerisinde MÖ ca. 182 yılında görev yapmış-

¹⁸ Grace 1934, 213 no. 13; Bon & Bon 1957, 163-164 no. 500-509; Tzochev 2016, 177-180 no. 373-380.

¹⁹ Tzochev 2016, 176-180.

²⁰ Grace & Lenger 1958, 381 no. 33.

²¹ Finkielsztejn 2001, 55.

²² Rhodos Peraiası amphora üretimi ve mühürleri için bk. Doğer 1994, 195-218; Cankardeş Şenol *et al.* 2004, 143-148; 2006, 62-69.

²³ Cankardeş Şenol 2019, 130 no. 1.

²⁴ Dünder 2017, 86-87, Rh. 4-5.

²⁵ Cankardeş Şenol 2015a, 387, RE-ΑΡΙΣΤΟΔΑΜΟΣ 01-003.

tır²⁶. Κλεώνυμος Ι΄nin isminin geçtiği mühürlerde sembol olarak çelenk²⁷, yıldız²⁸ ve Helios başı²⁹ kullanılmıştır. Yönetici Κλεώνυμος Ι΄nin, Άγαθοκλής ΙΙΙ³⁰ (MÖ ca. 183 – ca. 161), Άγορᾶνας³¹ (MÖ ca. 209-ca. 205 – ca. 164-ca. 162), Άριστείδας ΙΙ³² (MÖ ca. 192 – ca. 170/168), Άριστος³³ (MÖ ca. 185 – ca. 171/169), Δαμοκράτης Ι³⁴ (MÖ ca. 203-ca. 199 – ca. 167/165), Δῖος Ι³⁵ (MÖ ca. 195 – ca. 164/162), Δωρόθεος³⁶ (MÖ ca. 182 – ca. 138), Μαρσύας³⁷ (MÖ ca. 186 – ca. 151), Φιλαίνιος³⁸ (MÖ ca. 189 – ca. 161) ve Φίλων ΙΙ³⁹ (MÖ ca. 182) ile ilişkileri çift kulbu korunmuş amphoralar sayesinde anlaşılmıştır. Bu mühürle Alexandria Greko Romen Müzesi envanterinde yer alan bir örnek aynı kalıptan çıkmıştır⁴⁰. Yönetici Κλεώνυμος Ι΄nin isminin kaydedildiği mühürler Syracuse⁴¹, Güney Rusya⁴², Histria⁴³, Sinope⁴⁴, Pergamon⁴⁵, Aleksandreia⁴⁶ ve Atina Ulusal Müzesi'nde⁴⁷ yer almaktadır.

Kültepe buluntusu bu amphora mührü, 85/XCVII plankaresinde MÖ III. ve II. yüzyıl dolgusu içinde ele geçmiştir.

Kat. No. 5 – Fig. 8a-b

Köşelerinde dört adet yıldız sembolünün bulunduğu dikdörtgen formlu bu mühürde üretici Άριστοκράτης Ι΄nin ismi yer almaktadır⁴⁸. Bu üreticinin Rhodoslu yöneticilerden Θεῶστωρ (MÖ ca. 192), Ίέρων Ι (MÖ ca. 186), Ξενοφάνης (MÖ ca. 189) ve Τιμασαγόρας (MÖ ca. 184) ile bağlantıları tespit edilmiştir⁴⁹. Bu yöneticilerin görev yıllarından hareketle üretici Άριστοκράτης Ι΄nin faaliyet

²⁶ Finkielsztein 2001, 192 tab. 19; Finkielsztein 2021, 207 (Yönetici için MÖ ca. 181 yılı önerilmektedir.).

²⁷ Börker & Burow 1998, 34-35 no. 273 taf. 11.

²⁸ Cankardeş Şenol 2015b, 400, RE-KΛΕΩΝΥΜΟΣ 02-006.

²⁹ Jöhrens 1999, 57 no. 145.

³⁰ Sztetyło 2010, 59 no. 44.

³¹ Finkielsztein 2001, 109.

³² Jöhrens 2001, 394 no. 77.

³³ Maiuri 1921-1922, 259 no 32.

³⁴ Berthier 1943, 24.

³⁵ Crowfoot 1957, 387.

³⁶ Lungu 1990, 214 no. II, 7 a-b.

³⁷ Nicolaou & Empereur 1986, 516 no. 2 fig. 1.

³⁸ Finkielsztein 2001, 124 tab. 6.

³⁹ Grace 1974, 93, A2; Nicolaou 2005, 417 no. 57.

⁴⁰ http://amphoralex.org/timbres/eponymes/accueil_apon/requete.php RE-KΛΕΩΝΥΜΟΣ 02-ΠΑΝΑΜΟΣ-008.

⁴¹ Gentili 1958, 72 no. 129, 1-9.

⁴² Becker 1855, 427 no. 74-75.

⁴³ Canarache 1957, 248 no. 580.

⁴⁴ Conovici & Garlan 2004, 110-111 no. 16 pl. I.

⁴⁵ Börker & Burow 1998, 34 no. 240 taf. 27; no. 269 taf. 11.

⁴⁶ Cankardeş Şenol 2015b, 391-401.

⁴⁷ Jöhrens 1999, 58 no. 146.

⁴⁸ Ege Üniversitesi Edebiyat Fakültesi Arkeoloji Bölümü'nden Prof Dr. G. Cankardeş Şenol'a Rhodoslu üretici Άριστοκράτης Ι΄nin faaliyet döneminin tarihi konusunda verdiği bilgi için teşekkür ederiz.

⁴⁹ Calvet 1972, 25 no. 38; 29 no. 51; Nicolaou 2005, 416 no. 55; Cankardeş Şenol 2017, 247; Cankardeş Şenol (baskıda).

döneminin MÖ ca. 192 – ca. 184 yılları arasında olduğu ortaya çıkmaktadır⁵⁰. Ἀριστοκράτης II'nin isminin geçtiği mühürler Sinope⁵¹, Ephesos⁵², Iasos⁵³ Amathous⁵⁴, Paphos⁵⁵, Salamis⁵⁶, Pergamon⁵⁷, Lilibeo Nekropolisi⁵⁸, Tanais⁵⁹ ve İstanbul Müzesi'nde⁶⁰ yer almaktadır. Kültepe buluntusu bu mühür ile Aleksandreia Benaki Koleksiyonu'ndaki bir örnek aynı kalıptan elde edilmiştir⁶¹.

Kültepe'nin Kat. No. 5 numaralı amphora mührü, 90/LXXXVII plankaresinde tespit edilen yapı kalıntılarının MÖ II. yüzyıla tarihlenen geç evresinde bulunmuştur.

Kat. No. 6 – Fig. 9a-b

Dikdörtgen formlu amphora mühründe üretici Νύσιος'un ismi yer almaktadır. İsmi sol tarafında bir heykel sembolü bulunmaktadır. Bu sembol, üretici Νύσιος ile ilgili mühürlerde ismin sağında da yer alabilmektedir⁶². Üretici Νύσιος'un, yöneticilerden Ἀρατοφάνης I (MÖ ca. 169/167), Τιμούρροδος (MÖ ca. 159/158), Ἀριστόμαχος I (MÖ ca. 157/155), Ἡραγόρας (MÖ ca. 157/155), Πανσανίας III (MÖ ca. 152), Ἀναξιβουλος (MÖ ca. 140 – ca. 138) ve Ἀλεξιάδας (MÖ ca. 140/138) ile bağlantıları belirlenmiştir. Bu yöneticilerin görev yılları, üretici Νύσιος'un MÖ ca. 169/167 – ca. 140/138 yılları arasında faaliyetlerini gerçekleştirdiğini ortaya koymaktadır⁶³. Paphos'ta bulunan bir mühründe bu ismin solundaki heykel, üstünde ve altında yıldız sembolleri ile kullanılmıştır⁶⁴. Akoris'te bu isimle birlikte kaduseus sembolü görülmektedir⁶⁵. Kültepe buluntusu bu mühür ile Pella⁶⁶, Atina Ulusal Müzesi⁶⁷, Aleksandreia Benaki Koleksiyonu⁶⁸, Hermitage Müzesi⁶⁹, Siracusa Müzesi⁷⁰ ve Dr. Horai Slobozianu'ndaki⁷¹ örnekler aynı kalıptan çıkmıştır. Tarsus Gözlükule kazılarında da üretici Νύσιος'un isminin geçtiği bir mühür bulunmuştur⁷².

⁵⁰ Cankardeş Şenol (baskıda).

⁵¹ Conovici Garlan 2004, 112 no. 24.

⁵² Lawall 2007, 43, AH 31.

⁵³ Levi & Pugliese Caratelli, 1961-1962, 606 no. 13.

⁵⁴ Marangou 2009, 357 no. 12 fig. 4c.

⁵⁵ Nicolaou 2005, 141 no. 346.

⁵⁶ Calvet 1972, 25 no. 37.

⁵⁷ Börker & Burow 1998, 45 no. 421-423 taf. 16.

⁵⁸ Brugnone 1986, 68 no. 71-72.

⁵⁹ Jöhrens 2001, 414 no. 176.

⁶⁰ Şenol 1996, 49 no. 22.

⁶¹ http://amphoralex.org/timbres/eponymes/accueil_epon/affiche_LRF.php. RF-ΑΡΙΣΤΟΚΡΑΤΗΣ 02-003.

⁶² Cankardeş Şenol *et al.* 2019, 13-14 no. 1a.

⁶³ Cankardeş Şenol 2017, 252.

⁶⁴ Sztetyłło 1991, 81 no. 146.

⁶⁵ Kawanishi *et al.* 2005, 135 no. 230.

⁶⁶ Akamatis 2000, 80, R61.

⁶⁷ Jöhrens 1999, 73 no. 192.

⁶⁸ http://amphoralex.org/timbres/eponymes/accueil_epon/affiche_LRF.php. RF-NΥΣΙΟΣ-001.

⁶⁹ Pridik 1917, 31 no. 780.

⁷⁰ Gentili 1958, 76 no. 147.

⁷¹ Avram 1988, 311 no. 129.

⁷² Grace 1950a, 143 no. 56.

Kültepe buluntusu olan mühür, 90/LXXXVII plankaresinde tespit edilen yapı kalıntılarının MÖ II. yüzyıla tarihlenen geç evresinde ele geçmiştir.

Sonuç

Kültepe’de 1948 yılında başlayan sistemli kazılarla birlikte, Hellenistik Dönem’e ait yapılar ve bu yapılarla ilişkili buluntular gün yüzüne çıkartılmaya başlanmıştır. Odak noktası Asur Ticaret Kolonileri Çağı olan bu kazılarda, Hellenistik Dönem yerleşimi detaylı araştırılmamış ve bu tabaka az sayıda yayın ile bilim dünyasına tanıtılmıştır⁷³. Ancak 2006 yılında başlayan yeni dönem kazılarıyla birlikte stratigrafisinin tamamlanabilmesi için Hellenistik-Roma Dönemi tabakalarının da detaylı araştırılması gündeme gelmiş ve bu yönde de çalışmalar başlatılmıştır. Yeni dönem kazılarında yapılan çalışmalarda gün yüzüne çıkartılan yapılar ve yapılarla ilişkili buluntular Kültepe’nin Hellenistik Dönem yerleşiminin kültürel özelliklerinin anlaşılmasına önemli katkılar sağlamıştır. Özellikle söz konusu kazılarda ele geçen Attika ve Batı Anadolu üretimi siyah astarlı seramikler, Batı Yamacı Tekniği’nde bezenmiş seramikler, mühürlü amphora kulp parçaları, Pergamon, Ephesos ve Tarsus üretimi seramikler; yerleşimin ekonomik yapısı, farklı coğrafyalarla kurduğu ticari ilişkiler ve ticaret rotaları hakkında ipuçları vermiştir. Söz konusu ithal seramikler arasında özellikle uzak coğrafyalarla kurulan bağlantılar hakkında ipuçları veren mühürlü amphora kupları, bu çalışmada değerlendirmeye alınmıştır. Üzerinde çalışılan mühürler üretim merkezlerine göre sınıflandırılmış, tarihlendirilmiş ve üzerlerindeki isimlerin ait olduğu yönetici ve üreticiler belirlenmeye çalışılmıştır.

Kültepe’de Hellenistik Dönem yerleşimine yönelik yapılan kazı çalışmalarında 2 adet Thasos (Kat. No. 1-2) ve 4 adet Rhodos (Kat. No. 3-6) adasına ait olmak üzere 6 adet mühürlü amphora kulp parçası tespit edilmiştir.

Kat. No. 1’de (Fig. 4a-b) Thasoslu yönetici Λεωμέδων’un (MÖ ca. 273 – ca. 256) ismi, Θασίωv ethnikonu ve üzüm salkımı sembolü ile birlikte yer almaktadır. Kat. No. 2’de ise (Fig. 5a-b) Thasoslu yönetici Γόργος’un (MÖ ca. 226 – ca. 208) ismi, Θασίωv ethnikonu ve bereket boynuzu sembolü ile birlikte görülmektedir.

Kat. No. 3’te (Fig. 6a-b) Rhodoslu yönetici Ἀριστόδαμος I’in (MÖ ca. 304 – ca. 271) ismi tespit edilmiştir. Bu, Kültepe’de en erkene tarihlenen Rhodos mührüdür. Kat. No. 4’teki (Fig. 7a-b) merkezinde gül sembolü bulunan mühürde, Rhodoslu yönetici Κλεώνυμος II’nin (MÖ ca. 182) ismi ve ay adı Πάναμος yer almaktadır. Kat. No. 5’te (Fig. 8a-b) yıldız sembolleri ile birlikte Rhodoslu üretici Ἀριστοκράτης II’nin (MÖ ca. 192 – ca. 184) ismi saptanmıştır. Kat. No. 6’da ise (Fig. 9a-b) Kültepe’de en geçe tarihlenen Rhodos amphora mührü bulunmaktadır. Bu mühürde Rhodoslu üretici Νύσιος’un (MÖ 169/167 – ca. 140/138) ismi bir heykel sembolü ile birlikte yer almaktadır.

Çalışma kapsamında değerlendirmeye alınan parçaların tamamı stratigrafik kazı çalışmaları sırasında Hellenistik Dönem yapılarında ya da dolgularında ele geçmiştir. Bu bağlamda Kat. No. 1 (Fig. 4a-b) 86/XCVIII plankaresindeki yapının MÖ III. yüzyıla tarihlendirilen Mk32 kodlu mekânında tespit edilmiştir. Kat. No. 3 (Fig. 6a-b), Kat. No. 5 (Fig. 8a-b) ve Kat. No. 6 (Fig. 9a-b), 90/LXXXVII plankaresindeki iki evrelî yapıda bulunmuş olup Kat. No. 3 yapının, MÖ IV. yüzyılın son çeyreği ile MÖ III. yüzyılın ilk yarısına tarihlenen erken evresinde; Kat. No. 5 ve 6 yapının, MÖ II. yüzyıla tarihlenen geç evresinde ele geçmiştir⁷⁴. Kat. No. 2 (Fig. 5a-b) ve 4 (Fig. 7a-b) ise 85/XCVII plankaresinde büyük bir kısmı tahrip olmuş yapının MÖ III. ve II. yüzyıla ait dolgu konteksti içinde bulunmuştur.

⁷³ Taner 1971; 1974; Zoroğlu 1981.

⁷⁴ 1972 yılı kazılarında ele geçen Kat. No. 3, 5 ve 6’nın buluntu mekânları ile ilgili bilgiler günümüze ulaşmamıştır.

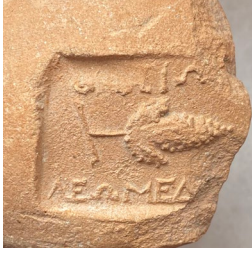


Fig. 4 a-b. Thasos Amphora Mührü (Kültepe Kazı Arşivi)



Fig. 5 a-b. Thasos Amphora Mührü (Kültepe Kazı Arşivi)

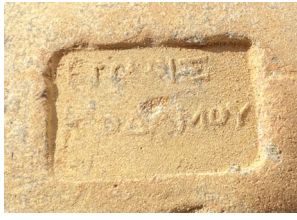


Fig. 6a-b. Rhodos Amphora Mührü (Kültepe Kazı Arşivi)



Fig. 7a-b. Rhodos Amphora Mührü (Kültepe Kazı Arşivi)

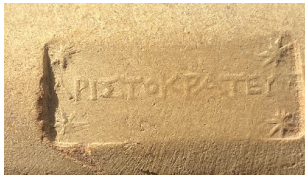


Fig. 8 a-b. Rhodos Amphora Mührü (Kültepe Kazı Arşivi)



Fig. 9 a-b. Rhodos Amphora Mührü (Kültepe Kazı Arşivi)

Kültepe'de ele geçen mühürlü amphora kulp parçaları şimdilik 6 örnek ile temsil edilseler de ait oldukları dönemde kentin sosyo-ekonomik yapısı ve ticari ilişkileri hakkında ipuçları vermeleri açısından önemlidir. Bu bağlamda değerlendirilen parçalar, Kültepe'nin Hellenistik Dönem'de Thasos ve Rhodos ile direkt ya da endirekt ticari ilişkilerinin olduğunu ve Kültepe'de Rhodos ve Thasos kökenli ürünlerin tercih edildiğini düşündürmektedir (Fig. 10).

Kültepe'de tespit edilen mühürlü amphora kulp parçaları, Ege ve Akdeniz dünyasında üretimi yapılan ürünlerin İç Anadolu'daki dağılımını gösteren ender buluntular arasında olmalarıyla da önem taşımaktadır. Hellenistik Dönem'de Ege Denizi kıyılarındaki ya da adalarında üretilmiş olan ürünlerin ithal edildiğine dair kanıt oluşturan amphoralar, Anadolu'nun kıyı şeridindeki kentlerde sıklıkla görülmektedir. Buna karşın Anadolu'nun iç kesimlerinde ve doğusunda, kara taşımacılığı için pek de uygun yapıda olmayan bahsi geçen buluntulara çok az rastlanmaktadır. Alishar⁷⁵, Gordion⁷⁶, Şarhö-

⁷⁵ Osten 1935, 85 fig. 86.

⁷⁶ Lawall 2010, 163-164.

yük-Dorylaion⁷⁷, Nevşehir Camihöyük⁷⁸, Laodikeia⁷⁹, Şanlıurfa Akarçay Höyük⁸⁰, Seyitömer⁸¹, Kalehöyük⁸² ele geçen amphora mühürleri, bu buluntu grubunun iç kesimlerdeki dağılımını gösteren sayılı merkezlerdir. Bu noktada Kültepe'den gelen mühürlü amphora kulp parçaları ise söz konusu buluntuların Anadolu'nun iç kesimlerindeki dağılımına yeni bir rota ve merkez oluşturmaları açısından oldukça önemlidir.

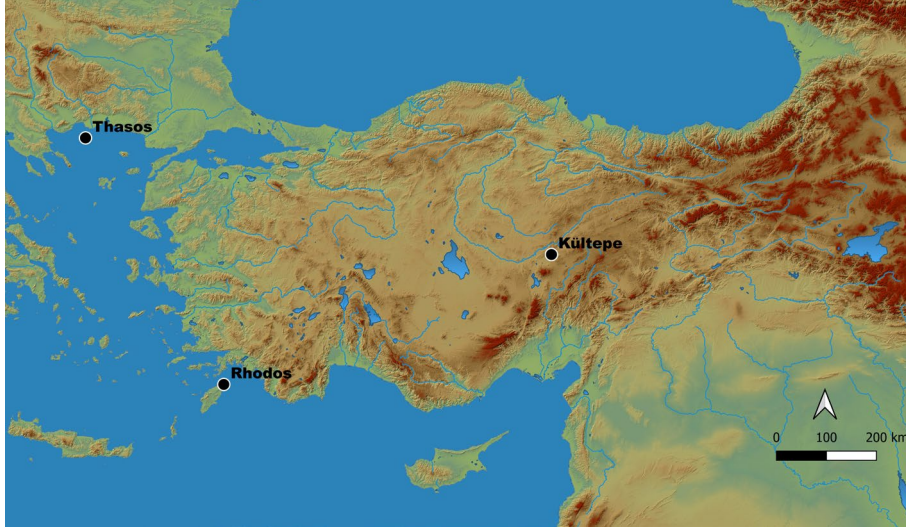


Fig. 10. Kültepe'de Bulunan Mühürlü Amphora Kulp Parçalarının Ait Olduğu Adalar ve Kültepe'nin Konumu (Kültepe Kazı Arşivi)

Çalışma kapsamında tartışılması planlanan konulardan biri de Ege ve Akdeniz'in farklı noktalarında üretilmiş olan bu amphoraların Kültepe'ye hangi ticaret yolları ile ulaştıklarıdır. Günümüze kadar yapılan çalışmalarda Kültepe'nin bulunduğu coğrafyanın Hellenistik Dönem ve Roma Dönemi'nde Anadolu'nun doğusundan-batısına, kuzeyinden güneyine uzanan önemli yolların güzergâhı üzerinde olduğu belirlenmiştir⁸³. Bu güzergâhlar içinde Ovalık Kilikia Bölgesi üzerinden güneye ulaşan yol ön plana çıkmaktadır. Çünkü bu güzergâh Akdeniz ile İç Anadolu arasındaki bağlantıyı sağlamaktadır. Güzergâh iki önemli dağ geçidine sahip olup bunlardan biri Gülek Geçidi olarak tanınan Kilikia Pylai (Kilikia Kapıları); diğeri ise Üsküyen Geçidi'dir⁸⁴. Gülek Geçidi üzerindeki güzergâh Tarsus limanına; Üsküyen Geçidi üzerindeki güzergâh ise Aegeai limanına ulaşmaktadır⁸⁵. Bahsi geçen güzergâhlar arasında, Gülek Geçidi üzerindeki yol günümüzde olduğu gibi antik dönemde de

⁷⁷ Darga 2006, 247-248 resim 8-10.

⁷⁸ Uysal Tezer 2011, 57-58 no. 109-111 lev. 125.

⁷⁹ Şimşek *et al.* 2017, 18-35 no. 1-19.

⁸⁰ Çelik 2019, 51-52 no. 143 çizim 27.

⁸¹ Coşkun & Alkaç 2020, 243-262.

⁸² Adak Adıbelli & Alkaç 2023, baskıda.

⁸³ Alkım 1959; Baydur 1970, 19-27.

⁸⁴ Durukan 2015a, 5.

⁸⁵ Güler *et al.* 2012, 436-438 Fig. 1-2; Aşkın 2013, 169-180; Durukan 2015a, 5; 2015b, 247; Alkaç 2021, 199; Arıcı & Göçmen 2022, 288-304.

en sık tercih edilen yol olmuştur⁸⁶. Bu yol, Tarsus üzerinden Gülek Geçidi’ni aşarak Pozantu (Padandos), Niğde (Tyana), Nevşehir ve Kayseri’ye bağlanmaktaydı. Kültepe’nin ithal malzemeleri de bu yol üzerinden Kültepe’ye ulaşmış olmalıdır (Fig. 11a-b)⁸⁷.



Fig. 11 a-b. Kültepe’nin Deniz Ticareti ile Olan Bağlantısını Sağlayan Olası Güzergâh (Kültepe Kazı Arşivi)
Kültepe’ye ithal edilen malzemenin bahsi geçen güzergâh üzerinden ulaştığını destekleyecek nitelikte bazı veriler de bulunmaktadır. Bu noktada güzergâh üzerinde bulunan kentler ve bu kentlere ait ça-

⁸⁶ Sert kış şartlarında dahi kullanıma uygun olan bu yol, büyük orduların geçişi için de uygun bir yapıya sahiptir. MÖ 401 yılında, Pers Satrabi Kyros’un ordusunda paralı askerlik yapmış olan Yunan erkeklerini ülkelerine geri götüren Ksenophon ile MÖ 333’te doğu seferine çıkan Büyük İskender Kilikia’ya girerken bu yolu kullanmışlardır. Bk. Alkım 1959.

⁸⁷ W. B. Calder ve G. E. Bean’nin Asia Minor Yol Haritası Dr. Öğr. Üyesi M. Bilgin tarafından revize edilmiştir.

İşmalar oldukça önemlidir. Güzergâh üzerinde bulunan Tarsus Gözlükule Höyük⁸⁸, Kırıt⁸⁹ ve daha iç kesimlerde Niğde Kınık Höyük⁹⁰ ve Nevşehir Bedir Cami kurtarma kazılarında⁹¹ ele geçen ithal malzemeler, söz konusu ürünlerin Kayseri ve Kültepe'ye ulaşırken İç Anadolu coğrafyasındaki dağılımının bu yol üzerinden yapıldığının önemli kanıtlarıdır.

Kat. No.	Köken	Yazıt	Yönetici	Üretici	Tarih
1	Thasos	Θασίω[v] üzüm salkımı Λεωμέδ[ων]	Λεωμέδων		MÖ ca. 273 – ca. 256
2	Thasos	Θασίων bereket boynuzu A P Γόργος	Γόργος		MÖ ca. 226 – ca. 208
3	Rhodos	Ἐπί Ἀριστοδάμου	Ἀριστόδαμος I		MÖ ca. 304 – ca. 271
4	Rhodos	Ἐπί Κλεωνύμου Πα[νάμου] Gül	Κλεώνυμος II		MÖ ca. 182
5	Rhodos	yıldız yıldız Ἀριστοκράτειος yıldız yıldız		Ἀριστοκράτης II	MÖ ca. 192 – ca. 184
6	Rhodos	heykel Νύσιος		Νύσιος	MÖ 169/167 – ca. 140/138

Fig. 12. Kültepe'de Bulunan Thasos ve Rhodos Amphora Mühür Listesi

Dizin

Kısaltmalar: Th.: Thasos; Rh.: Rhodos; yön.: yönetici; üret.: üretici; mon.: monogram

İsimler

Ἀγαθοκλῆς III, Rh. üret. 4

Ἀγοράναξ, Rh. üret. 4

Ἀλεξιάδας, Rh. yön. 6

Ἀναξίβουλος, Rh. yön. 6

AP, Th. Mon. 2

Ἀρατοφάνης I, Rh. yön. 6

Ἀρστέιδας II, Rh. üret. 4

Ἀριστόδαμος I, Rh. yön. 3

Ἀριστοκράτης II, Rh. üret. 5

Ἀριστόμαχος I, Rh. yön. 6

Ἄριστος, Rh. üret. 4

Γόργος, Th. yön. 2

Δαμοκράτης I, Rh. üret. 4

Δῖος I, Rh. üret. 4

Δωρόθεος, Rh. üret. 4

Ἐραγόρας, Rh. yön. 6

Λεωμέδων, Th. yön. 1

Κλεώνυμος II, Rh. yön. 4

Μαρσύας, Rh. üret. 4

Νύσιος, Rh. üret. 6

Παυσανίας III, Rh. yön. 6

⁸⁸ Jones 1950, 150-172.

⁸⁹ Alkaç 2020, 33-54.

⁹⁰ D'Alfonso *et al.* 2014, Fig. 11.

⁹¹ Yenipinar 1996, Res. 3, 9, 10.

Τιμασαγόρας, Rh. yön. 5
 Τιμούρροδος, Rh. yön. 6
 Φιλαίνιος, Rh. üret. 4
 Φίλων, Rh. üret. 4

Ethnikon

Θασίων, Th. 1-2

Edat

Ἐπί, Rh. 3-4

Ay Adı

Πάναμος

Semboller

Alabastron, Th. 2
 Aphlaston (aplustre), Th. 2
 Bereket Boynuzu, Th. 2
 Çelenk, Rh. 4
 Gül, Rh. 4
 Helios başı, Rh. 4
 Heykel, Rh. 6

Kaduseus, Rh. 6

Kapalı sadak, Th. 1

Kepçe ile kalyx krater, Th. 1

Kuğu saplı kyathos, Th. 2

Kuğu saplı Kyathos ve Yuvarlak Kaideli Vazo, Th. 1

Meyve (?), Th. 2

Kyathos, Th. 2

Ok atan Herakles, Th. 1

Ok ve yay, Th. 1

Palmet, Th. 2

Thyrsos, Th. 2

Üzüm Salkımı, Th. 1, 2

Vazo (?), Th. 2

Yanan meşale ve çelenk (?), Th. 2

Yıldız, Rh. 4, 5, 6

Yıldız ve mızrak ucu veya bir kap (?), Th. 2

Yunus, Th. 1

Katalog

(Kısaltmalar: Y: Yükseklik; AÇ.: Ağız Çapı)

Kat. No. 1 – Fig. 4a-b

Buluntu Yeri / Yılı: Höyük / 86-XCVIII Plankaresi / 2009

Kökeni: Thasos

Mühür Formu: Dikdörtgen

Mühür Ölçüleri: ? x 2,8 cm

Ethnikon: Thasion

Yönetici: Leomedon

Sembol: Üzüm salkımı

Tarih: MÖ ca. 273 – ca. 256

Yazıt Özellikleri: Normal, iki satır yatay yazıt, hilal şeklinde sigma

Yazıt:

Θ[α]σίω[v]

üzüm salkımı

Λεωμέδ[ων]

Kat. No. 2 – Fig. 5a-b

Buluntu Yeri / Yılı: Höyük / 85-XCVII Plankaresi / 2022

Kökeni: Thasos

Mühür Formu: Dikdörtgen

Mühür Ölçüleri: ? x 2,3 cm

Ethnikon: Thasion

Yönetici: Gorgos

Sembol: Bereket boynuzu

Tarih: MÖ ca. 226 – ca. 208

Yazıt Özellikleri: Normal, iki satır yatay yazıt, alpha ve rho ligatur, rho retrograd

Yazıt:

Θασίων

bereket boynuzu A P

Γόργος

Kat. No. 3 – Fig. 6a-b

Buluntu Yeri / Yılı: Höyük / 90-LXXXVII Plankaresi / 1972

Kökeni: Rhodos

Mühür Formu: Dikdörtgen

Mühür Ölçüleri: 2,7 x 1,7 cm

Yönetici: Aristodamos I

Kalıp: RE-APIΣTOΔΑΜΟΣ 01-003

Tarih: MÖ ca. 304 – ca. 271

Yazıt Özellikleri: Normal, iki satır yatay yazıt

Yazıt:

Ἐπὶ Ἀρισ-
τοδάμου

Kat. No. 4 – Fig. 7a-b

Buluntu Yeri / Yılı: Höyük / 85-XCVII Plankaresi / 2022

Kökeni: Rhodos

Mühür Formu: Yuvarlak

Mühür Ölçüleri: R. 3,0 cm

Yönetici: Kleonimos II

Ay adı: Πάναμος

Sembol: Gül

Ölçü: Y.: 12 cm AÇ: 12 cm

Kalıp: RE-KΛΕΩΝΥΜΟΣ 02-ΠΑΝΑΜΟΣ-008

Tarih: MÖ ca. 182

Yazıt Özellikleri: Normal, bir satır dairesel yazıt, harfler içe doğru

Yazıt:

Ἐπὶ Κλεωνύμου Πα[νάμου]
gül

Kat. No. 5 – Fig. 8a-b

Buluntu Yeri / Yılı: Höyük / 90-LXXXVII Plankaresi / 1972

Kökeni: Rhodos

Mühür Formu: Dikdörtgen

Mühür Ölçüleri: 3,8 x 1,4 cm

Üretici: Aristokrates II

Sembol: Yıldız

Kalıp: RF-APIΣΤΟΚΡΑΤΗΣ 02-003

Tarih: MÖ ca. 192 – ca. 184

Yazıt Özellikleri: Normal, bir satır yatay yazıt

Yazıt:

yıldız yıldız
Ἀριστοκράτεως
yıldız yıldız

Kat. No. 6 – Fig. 9a-b

Buluntu Yeri / Yılı: Höyük / 90-LXXXVII Plankaresi / 1972

Kökeni: Rhodos

Mühür Formu: Dikdörtgen

Mühür Ölçüleri: 4,0 x 1,4 cm

Üretici: Nysios

Sembol: Heykel

Kalıp: RF-ΝΥΣΙΟΣ-001

Tarih: MÖ 169/167 – ca. 140/138

Yazıt Özellikleri: Normal, bir satır yatay yazıt

Yazıt:

heykel Νυσίου

BİBLİYOGRAFYA

- Adak Adıbelli I. & Alkaç E. 2023, "Kırşehir Kale Höyük'ten Hellenistik Dönem Amphora Mühürleri: Rhodos ve Sinope". *Arkhaia Anatolika* 6, baskıda.
- Akamatis G. M. 2000, *Stamped Handles from the Agora at Pella*. Athènes.
- Alkaç E. 2020, "Tarsus Hinterlandı: Kırıt Mahallesi Cankurtaran Tepesi Seramikleri". Ed. D. Kaplan, *Tarsus Araştırmaları I*. Ankara, 33-54.
- Alkaç E. 2021, "Tarsus Hinterlandından Bir Grup Amphora: Keşbükü Buluntuları". Ed. D. Kaplan, *Tarsus Araştırmaları II*. Ankara, 191-214.
- Alkım U. B. 1959, "Güney-Batı Antitoros Bölgesinde Eski Bir Yol Şebekesi". *Belleten* XXIII, 59-73.
- Alp S. 1997, "Die Mehrheit der einheimischen Bevölkerung in der Kärüm-Zeit in Kaneš/Neša". *Studi Micenei et Egeo-Anatolici* 39, 35-48.
- Arıcı S. & Göçmen İ. 2022, "Kydnos Nehri ve Tarsus". *Arkhaia Anatolika* 5, 288-304.
- Aşkın E. 2013, "Antik Kaynaklarda Tarsus". Eds. Y. Özdemir & A. Cerrahoğlu, *II. Tarsus Kent Sempozyumu, Medeniyetlerin Buluştuğu Kent, 15-17 Kasım 2012*. Mersin, 169-180.
- Avram A. 1988, "Amfore și Tigle Ștampilate din Colectia Dr. Horaia Slobozianu". *Studi și Cercetari de Istorie Veche și Arheologie, Tomul* 39/3, 1287-313.
- Barjamović G. 2015, "Kültepe after Kaneš". Eds. F. Kulakoğlu & C. Michel, *Proceedings of the 1st Kültepe International Meeting, Subartu* 35. Brepols, Turnhout, 233-242.
- Batzıou Efstathiou A. 2009, "Το εμπόριο Οίνου στη Δημητριάδα". *Οίνων Ιστορῶ* VIII, 55-94.
- Baydur N. 1970, *Kültepe (Kaneš) ve Kayseri Tarihi Üzerine Araştırmalar (En Eski Çağlardan İS 395 Yılına Kadar)*. İstanbul.
- Becker P. 1855, "Ueber die im Sudlichen Russland gefundenen Henkelsinschriften auf Griechischen Thongefassen". *Mélanges gréco-Romains* I, 416-521.
- Berthier A. 1943, "Découverte à Constantine de deux sépultures contenant des amphores grecques". *Revue Africaine t. LXXXVII*, 23-33.
- Bon A. M. & Bon A. 1957, *Les timbres amphoriques de Thasos, Études Thasiennes* 4. Paris.
- Börker C. & Burow J. 1998, *Die Hellenistischen Amphorenstempel aus Pergamon, Der Pergamon-Komplex (Pergamenische Forschungen Band 11)*. Berlin-New York.
- Bruccione A. 1986, "Altri Bolli Dalla Necropoli di Lilibeo". *KWKALOS* XXXII, 1-113.
- Calvet Y. 1972, *Les Timbres Amphoriques (1965-1970) (Salamine de Chypre III)*. Paris.
- Canarache V. 1957, *Importul Amforelor Ștampilate la Istria*. Bucarest.
- Cankardeş Şenol G. & Şenol A. K. & Doğer E. 2004, "Amphora Production in the Rhodian Peraea in the Hellenistic Period". Eds. J. Eiring & J. Lund, *Transport Amphorae and Trade in the Eastern Mediterranean, Acts of the International Colloquium at the Danish Institute at Athens September 26-29 2002 (Monographs of the Danish Institute at Athens Volume 5)*. Aarhus, 143-148.
- Cankardeş Şenol G. 2006, *Klasik ve Hellenistik Dönem'de Mühürlü Amphora Üreten Merkezler ve Mühürleme Sistemleri*. İstanbul.
- Cankardeş Şenol G. 2015a, *Lexicon of Eponym Dies on Rhodian Amphora Stamps, Volume 1, Eponyms A, Études Alexandrines* 33, *Amphoralex* 3, *Corpus International des Timbres Amphoriques, Fascicule* 21. Alexandria.
- Cankardeş Şenol G. 2015b, *Lexicon of Eponym Dies on Rhodian Amphora Stamps, Volume 2, Eponyms A to K, Études Alexandrines* 35, *Amphoralex* 3, *Corpus International des Timbres Amphoriques, Fascicule* 22. Alexandria.
- Cankardeş Şenol G. 2017, *Lexicon of Eponym Dies on Rhodian Amphora Stamps, Volume 4, Eponyms T-X, Études Alexandrines* 39, *Amphoralex* 6, *Corpus International des Timbres Amphoriques, Fascicule* 24. Alexandria.
- Cankardeş Şenol G. 2019, "Stamped Amphora Handles from the Karian Chersonesos: Loryma and Bybassos". Ed. W. Held, *Die Karische Chersones vom Chalkolithikum bis in die byzantinische Zeit*

- Beiträge zu den Surveys in Loryma und Bybassos*. Marburg, 119-153.
- Cankardeş Şenol G., K. Çibuk & R. Gölçük 2019, “Kocaeli Müzesi’nden Mühürlü Ticari Amphoralar”. *Tüba-Ked* 20, 11-19.
- Cankardeş Şenol G. (baskıda), *Lexicon of Fabricant Dies on Rhodian Amphora Stamps. Vol. 1: Fabricants A*, MedAmphora 1. Athens.
- Cankardeş Şenol G. (n.d.), “A Study of the Database and the Definition of Stamped Amphora Handles in Alexandria”. <http://amphoralex.org/timbres/AnsesTimbrees.php>.
- Conovici N. & Garlan Y. 2004, “Les Timbres Amphoriques Etrangers Trouvés à Sinope (I)”. *Anatolia Antiqua* 12, 105-122.
- Crowfoot J. W. 1957, *The Objects from Samaria*. London.
- Cumont F. 1932, “À Propos d’un décret d’Anisa en Cappadoce”. *Revue Etude Ancienne* 34, 135-38.
- Çelik H. 2019, *Akarçay Höyük Hellenistik Dönem Günlük Kullanım Kapları*. Yayınlanmamış Yüksek Lisans Tezi, Anadolu Üniversitesi. Eskişehir.
- Çoşkun G. & Alkaç E. 2020, “Seyitömer Höyük’te Ele Geçen Mühürlü Amphora Kulpları”. *Olba* XXVIII, 243-262.
- D’Alfonso L., M. E. Gorrini & C. Mora 2014, “Archaeological Excavations at Kınık Höyük Preliminary Report of the Third Campaign (2013)”. *Athenaeum* 102/2, 565-585.
- Darga A. M. 2006, “Şarhöyük-Dorylaion Kazılarında İki Buluntu: Dikdörtgen Kerpiç Duvarlar ve Damgalı Amphora Mühürleri”. Eds. B. Avunç, A. Erkanal, E. Özgen, S. Günel & T. Ökse, *Hayat Erkanal’a Armağan: Kültürlerin Yansıması*. İstanbul, 241-248.
- Doğer E. 1994, “Rodoslu Çömlekçi Hieroteles”. *Arkeoloji Dergisi* 2, 195-218.
- Durukan M. 2015a, “Anazarbus, Aegeai ve Tarsus Kentlerinin Ticaret Yollarıyla Bağlantısı”. *Çukurova Araştırmaları Dergisi* 1, 1-7.
- Durukan M. 2015b, “Geç Antik Çağ’da Doğu Akdeniz’deki Ekonomik Gelişmenin Nedenleri”. *Adalya* XVIII, 241-257.
- Dündar E. 2017, *Transport Jars and Stamped Amphoras from Patara 7th to 1st Centuries BC. The Maritime Trade of a Harbor City in Lycia* (Patara IV-3). İstanbul.
- Finkielsztejn G. 2001, *Chronologie détaillée et révisée des eponymes amphoriques rhodiens, de 270 à 108 av. J.-C. environ, Premier bilan* (BAR IntSer 990). Oxford.
- Finkielsztejn G. 2021, “Contribution of the Rhodian Eponyms Amphora Stamps to the History of the Maccabees: The Data”. Eds. A. M. Berlin & P. J. Kosmin, *The Middle Maccabees, Archaeology, History, and the Rise of the Hasmonean Kingdom*. Atlanta, 194-214.
- Gentili G. V. 1958, “I Timbri Anforari Rodii nel Museo Nazionale di Siracusa”. *Archivio Siracusano* 4, 18-95.
- Grace V. 1934, “The American Excavations in the Athenian Agora Fourth Report: Stamped Amphora Handles Found in 1931-1932”. *Hesperia* 3/3, 197-310.
- Grace V. 1950a, “The Stamped Amphora Handles”. Ed. H. Goldman, *Excavations at Gözli Kule, Tarsus I*. Princeton, 135-148.
- Grace V. 1950b, “VI. Timbres Amphoriques, Thasos [review]”. *Bulletin Correspondance Hellénique* 74, 359-363.
- Grace V. & Lenger M. T. 1958, “Timbres Amphoriques de Thasos”. *Bulletin Correspondance Hellénique* 82, 368-434.
- Grace V. 1974, “The Stamped Amphora Handles”. *Anatolian Collection of Charles University, Kyme I*, 89-97.
- Güler C., M. A. Kurt, M. Alpaslan & C. Akbulut 2012, “Assessment of the impact of anthropogenic activities on the groundwater hydrology and chemistry in Tarsus coastal plain (Mersin, SE Turkey) using fuzzy clustering, multivariate statistics and GIS techniques”. *Journal of Hydrology* 414-415, 435-451.

- Güterbock H. G. 1956, "The Deeds of Suppiluliumas as Told by his Son Mursili II". *Journal of Cuneiform Studies* 10, 41-130.
- Hild F. & Restle M. 1981, *Kappadokien (Kappadokia, Charsianon, Sebasteia und Lykandos), Tabula Imperii Byzantini 2*. Wien.
- Jones F. J. 1950, "The Pottery". Ed. H. Goldman, *Excavations At Gözli Kule, Tarsus I*. New Jersey, 149-296.
- Jöhrens G. 1999, *Amphorenstempel im Nationalmuseum von Athen*. Mainz am Rhein.
- Jöhrens G. 2001, "Amphorenstempel hellenistischer Zeit aus Tanais". *Eurasia Antiqua* 7, 367-479.
- Kawanishi H., Y. Suto & I. Akoris 2005, *Amphora Stamps 1997-2001*. Tokyo.
- Kulakoğlu F. 2009, "Eski Anadolu'nun İlk Uluslararası Ticaret Merkezi: Kültepe". *Kayseri Taşınmaz Kültür Varlıkları Envanteri* 1, 21-27.
- Kulakoğlu F. 2010, "Kültepe Kaniş-Karum: Anadolu'nun En Eski Uluslararası Ticaret Merkezi". Eds. F. Kulakoğlu & S. Kangal, *Anadolu'nun Önsözü Kültepe Kaniş-Karum, Asurlular İstanbul'da*. İstanbul, 40-52.
- Kulakoğlu F. 2012, "Kültepe-Kaniş (1948-2005, 2006 -)". Eds. O. Bingöl, A. Öztan & H. Taşkıran, *DTCF Arkeoloji Bölümü Tarihçesi ve Kazıları (1963-2011) (Anadolu/Anatolia Ek Dizi III.2)*. Ankara, 207-218.
- Kulakoğlu F. 2017, "Kaniş, Neşa, Anisa, Karye-i Kınış". *Arkeoloji ve Sanat Dergisi* 155, VII-XVI.
- Kulakoğlu F. 2018, "Kaniş Karumu: Eski Asur Ticaretinin Anadolu'daki Başkenti". Eds. K. Köroğlu & S. Ferruh Adalı, *Asurlular Dicle'den Toroslar'a Tanrı Assur'un Krallığı*, İstanbul, 56-83.
- Lawall M. 2007, "Hellenistic Stamped Amphora Handles". Eds. V. Mitsopoulos Leon & C. Lang Auinger, *Forschungen in Ephesos 9,2,3: Die Basilika am Staatsmarkt*. Wien, 28-60.
- Lawall M. L. 2010, "Pontic, Aegean and Levantine Amphorae at Gordion". Eds. D. Kassab Tezgör & N. Inaishvili, *Patabs I Production and Trade of Amphorae in the Black Sea (Varia Anatolica 21)*. İstanbul, Paris, 159-165.
- Levi D. & Pugliese Caratelli G. 1961-1962, "Nuove Iscrizioni di Iasos". *ASAtene* 39/40, N.S. 23/24, 605-632.
- Lungu V. 1990, "Nouvelle données concernant la chronologie des amphores rhodiennes de la fin du IIIe siècle au debut du IIe siècle av. J.-C.". *Dacia* 34, 209-217.
- Maiuri A. 1921-1922, "Una Fabbrica Di Anfore Rodie". *ASAtene* IV-V, 249-269.
- Marangou Lerat A. 2009, "Amphores Hellénistiques d'Amathonte". Eds. A. M. Guimier Sorbet & D. Michaelides, *Chypre hellénistique et romaine, recherches récentes et nouvelles découvertes, Cahier du Centre des Etudes Chypriotes* 39, Paris, 347-363.
- Mitford T. B. 2000, "Caesarea-Melitene (1:500.000)-1996". Ed. R. J. A. Talbert, *Barrington Atlas of the Greek and Roman World*. Princeton.
- Nicolaou I. 2005, *The Stamped Amphora Handles from the House of Dionysos, Paphos Volume V*. Nicosia.
- Nicolaou I. & Empereur J. Y. 1986, "Amphores rhodiennes du Musée de Nicosie". Eds. J.-Y. Empereur & Y. Garlan, *Recherches sur les amphores grecques (BCH Suppl. 13)*. Paris, 515-533.
- Osten H. H. V. D. 1935, *The Alishar Hüyük, Seasons Of 1930-32, Part III*. Chicago.
- Özgüç T. 1999, *Kültepe Kaniş Neşa Sarayları ve Mabetleri*. Ankara.
- Özgüç T. 1950, *Kültepe Kazısı Raporu 1948*. Ankara.
- Özgüç T. 2005, *Kültepe Kaniş/Neşa*. İstanbul.
- Pridik E. 1917, *Catalogue d'inventaire des timbres sur anses et cols d'amphores, ainsi sur tuiles, de la collection de l'Ermitage*. Petrograd.
- Sztetyllo Z. 1991, *Pottery Stamps (1975-1989) (Nea Paphos IV)*. Varşova.
- Sztetyllo Z. 2010, *Pottery Stamps from Nea Paphos (Excavations in 1990-2006), Nea Paphos VI (Polish Archaeology in the Mediterranean Monograph Series, Vol. 2)*. Warsaw.
- Şenol G. 1996, "Some Rhodian Stamped Amphora Handles in the İstanbul Museum". *Arkeoloji Dergisi* 4, 38-57.
- Şimşek C., E. Alkaç & B. Duman 2017, *Laodikeia Amphora Mühürleri (Laodikeia Çalışmaları 4)*. İstanbul.
- Taner S. 1971, "Kültepe Kazısında Bulunan Sikkeler". *Anadolu/Anatolia* 15, 139-159.
- Taner S. 1974, "Kültepe Sikkeleri". *Belleten* 38/152, 583-596.

- Tüysüz B. 2021, "Preliminary Assessments of Black-Glazed Attic Pottery Found at Kültepe". Eds. F. Kulakoğlu, G. Kryszat & C. Michel, *Cultural Exchanges and Current Researches at Kültepe and Surroundings, Kültepe, Subartu 46, August 1-4, 2019, Kültepe International Meetings 4*. Brepols, 161-177.
- Tüysüz B. 2022, *Kültepe'nin Hellenistik Dönem Seramikleri*. Yayınlanmamış Doktora Tezi, Pamukkale Üniversitesi. Denizli.
- Tzochev C. 2016, *Amphora Stamps from Thasos (The Athenian Agora 37)*. New Jersey.
- Uysal Tezer C. 2011, *Nevşehir Camihöyük Hellenistik ve Roma Dönemi Seramikleri*. Yayınlanmamış Yüksek Lisans Tezi, Gazi Üniversitesi. Ankara.
- Yenipınar H. 1996, "Nevşehir İli, Acıgöl İlçesi, Kurugöl Kasabası Bedir Camii Avlusu Kurtarma Kazısı". *VI. Müze Kurtarma Kazıları*, 301-314.
- Zoroğlu K. L. 1981, "Kültepe'de Bulunan Hellenistik Çağ'a ait Bir Amphora". *Selçuk Üniversitesi Fen-Edebiyat Fakültesi Dergisi* 1, 239-252.