

DEVELİ ÂBİDELERİ

TAHSİN ÖZGÜÇ ve MAHMUT AKOK

I

1947 yılının Kasım ayında Develi ve çevresinde yaptığımız tetkik ve kazılardan bahsederken, Develi'deki Türk anıtları üstünde durmuş ve bunları ileride, ayrıca, neşredebileceğimizi yazmıştık¹. Develi kaza merkezine (eski Everek) hakim dağın zirvesini taçlandıran kalenin aşağı - şehrini temsil eden asıl Develi, bugünkü kaza merkezinin bir mahallesi halindedir². Tabiatın müstahkem bir yere kurulmuş olan Develi kasabası, çok defa, Kayseri - Niğde yolu üzerindeki Develi - Karahisar³ ile karıştırılmıştır⁴. Bugün Develi'de Anadolu'daki Selçuklu âbidelerinin güzel ve mühim örnekleri muhafaza edilmiş olmasına rağmen, henüz, bunların hiçbiri esaslı bir şekilde neşredilmemiştir. İşte biz bu makalede, 1954 yılının Ekim ayında Develi âbideleri üstünde yaptığımız tetkiklerin neticelerini takdim edeceğiz. Bu suretle, Anadolu'da henüz işlenmeyen Selçuklu âbidelerini tanıtmaya konusundaki çalışmalarımızın üçüncüsünü meydana getirmiş bulunuyoruz. Burada neşrettiğimiz dört kitabeyi Eski Eserler ve Müzeler Umum Müdürlüğü, Arşiv Şefi sayın M. ZEKİ ORAL fotoğraftan okumuş ve metinleri bu maksat için kopye etmiştir. Arkadaşımızın bu kıymetli yardımına teşekkür ederiz.

Kasabanın batısında sarp, zaptı çok güç bir kaya kitlesinin üstüne oturtulan kalenin plânını, yerinde korunan son izlerine göre, tamamladık (Plân 1; Res. 1). Bugün kale, fazlasiyle, harap durumda olduğundan yalnız ayakta durabilen parçalara dayanarak tam ölçülü bir plân elde etmek ve yapı karakteri hakkında kesin bir hükme varmak mümkün değildir. Kale, esas itibariyle, üç kısımdan iba-

¹ *Bellelen* 45, s. 261-262.

² R. Kiepert hartası, C IV. *Kaisarije*.

³ A. Gabriel, *Monuments Turcs d'Anatolie I*, s. 100.

⁴ Bunun için bk. Develi maddesi: *İslâm Ansiklopedisi*, s. 283.

rettir: asıl kale sahasının kuzey - doğu ucunu teşkil eden birinci kısmın etrafı yarım - yuvarlak burçlarla çevrilmiştir (Res. 2). Burası kalenin en hâkim yeri, sitadelidir. Aşağı - yukarı 900 m² lik bir sahayı ihtiva eden bu kısımda parça halindeki etraf ve müdafaa duvarlarından başka, bir kenarda da daire plânlı, horasan harçlı sarnıcın temeli görülmektedir (Res. 3). Sur ve burçların üst kısmı, tamamen tahrip edilmiştir. Yuvarlak burçların temelleri harçsız taş duvarlar halinde ise de (Res. 2), yukarı kısımları kireç harçlı, dış yüzleri de bol kireç - harç sıvalıdır. Esasen, iç - kalenin bu kısmı son zamanlara kadar kullanıldığından, şeklini değiştirmiştir. İçinde başka bir yapı kalıntısına raslanmamıştır. İç - kaleye nazaran, güneye doğru genişliyen ikinci kısmın etrafında harçsız, iri taşlarla örülmüş basit sur duvarlarıyla (Res. 4), dört köşe plânlı burç izleri vardır. Bu sahanın bazı kısımlarında mesken bakiyelerine ait duvar parçaları da görülmektedir. Güney ve batıya doğru genişliyen ve iskâna müsait bir sahayı ihtiva eden üçüncü kısımda pek az kale bakiyeleri görülebilmekte ve hattâ *Kale kapısı* denilen yerde hiçbir iz kalmamıştır. Arazinin topoğrafyasına göre, kale kapısının burada bulunacağı gayet tabiidir. Kitabe yoktur. Kalenin eteğindeki Develi kasabasında, oldukça, iyi muhafaza edilmiş durumda kalan âbideler, çok tamir gören bu kalenin Osmanlılardan önce ve bilhassa, Selçuklu devrinde mühim bir askerî merkez olduğunu tahmin ettirmektedir. Bugünkü Develi kasabasının yapı malzemesini temin eden bu kale tetkik ettiğimiz günlerde dahi meçhul bir istikbale doğru yönelmiş ve tamamen yok olmağa mahkûm bir hale girmişti.

II

Ulu Cami veya Sivasî Hatun Camii :

Develi'de bir Ulu-cami, bir medrese harabesi ve üç türbe vardır. Ulu-cami kare plân üzerine inşa edilmiş metin bir âbidedir (Plân 2; Res. 5). İçi mihrap istikametinde, dört sıra halinde tertiplenmiş taş ayaklarla, birbirine muvazi beş tulanî sahına (nef'e) bölünmüştür (Res. 6-7). Mihrap duvarına amut veya muvazi olan her sırada dört ayak vardır; bununla 16 tane kâgîr direğin mevcudiyetini ifade etmiş oluyoruz. Kalınlıkları birbirinin aynı olan bu ayaklar, muntazam sıralar halindedir. Merkezî sahindaki mihrabın üstü kubbe ile örtülüdür. Kapıyı takip eden ilk direklerden sonraki mahallin

üstü de, fener kubbesi şeklinde, dört köşeli olarak yapılmıştır ⁵. Mihrap duvarı boyunca ve kubbenin iki tarafına yanlamasına yapılmış iki tonoz görüldüğü gibi, mihraba amut gelen sahnınların üstleri de yine uzun ve sivri tonozlarla örtülmüştür. Bunlar, orta ayaklarla duvarlar arasına yapılmış olan takviye kemerleriyle parçalı bir hale konulmak suretiyle, camiin tavanında mütevazın bir siklet tanzimini mümkün kılmış, ayrıca güzelliği de temin etmiştir. Camiin kare plânını cümle kapısı, mihrap duvarı dışındaki mihrap arkası ile, güney - doğu köşesinde dayanak (*contrefort*) mahiyetinde çıkıntı teşkil eden bazı duvar parçaları, bozmaktadır. Bina haricen çok sade bir yapı halindedir. Üstü, Ulu-camilerde olduğu gibi, *kara-dam* şeklinde toprakla örtülmüş, kenarlarına çörtlenler yerleştirilmiştir. Kapının sol tarafındaki minare çok muahhar bir ektir. Camiin içi sıvalıdır; sıva altında kalan kemer ve ayak taşlarının yonu taşıyla yapıldığını zannediyoruz. Cami mihrap tarafından dört, doğudan üç pencere ile aydınlanmaktadır. Zemini ahşap kaplamalıdır. Camiin sanat değerini artıran iki unsurdan birincisi cümle kapısı, ikincisi de, bilhassa, mihrabıdır. İyi işlenmiş andezit taşlarıyla yapılmış olan cümle kapısı (Res. 8-9) iç-içe iki sivri kemerlidir. Alt kemerin dış kenar zıhı ve giriş kapısı basık kemerinin dış zıhı dışlıdır. Büyük kapı kemerinin üzengileri stlaktitli korniş şeklinde işlenmiştir. Bu kemerlerin iki yan duvarlarında sivri kemerli birer niş vardır. Kapının dış çerçevesi alınlığında ve üç parça mermer blok üzerinde iki satırlık bir kitabe ile, kapı kemerinin içinde ve giriş kapısının alınlığında dört satırlık ikinci bir kitabe daha mevcuttur.

Birinci Kitabe :

1 — إنما يعمر مساجد الله من آمن بالله واليوم الآخر و أقام الصلوة و آتى

الزكوة و لم يخش الا الله فعسى اولئك ان يكونوا من المهتدين ⁶

2 — امر بعماره هذا الجامع فى ايام دولة السلطان الاعظم مالك رقاب

الاعم ⁷ غياث الدنيا والدين ابو الفتح كيخسرو بن قلع ارسلان

خلد الله ملكه

⁵ Kayseri Ulu - camiinin merkezî sahnındaki fener penceresinin sonradan açıldığı hk. A. Gabriel, yukarıda zikredilen eserinde s. 34, Res. 16.

⁶ Süre 9, âyet 18 (Z. Oral).

⁷ Burada iki kelime olduğu söylenmekte ise de, fotoğrafı silik olduğu için görülemedi (Z. Oral).

İkinci Kitabe :

- 1 — العبد الضعيف المحتاج الى رحمة ربه اللطيف
- 2 — نصر الله بن كوجرسلان* والجارية الضعيفه
- 3 — المحتاجه الى رحمة الله ورضوانه سواستى* بنت سعد*
- 4 — احسن الله توفيقها وجعل هذا الخير رفيقها في سنه ثمانين وستايه

Bu kitabeye göre Develi Ulu - camii veya Sivasî Hatun camii H. 680'de IV. Kılıç Arslan oğlu III. Keyhusrev zamanında bina olunmuştur.

Mihrap, orta aksden bir miktar doğuya doğru kaymış vaziyettedir. Bu suretle orta sahuna bir de minber sıkıştırmak imkânı hasıl olmuştur. Mihrap da mahallî taş nevi olan andezitle oymalı bir şekilde inşa edilmiştir (Res. 10-11). Orta nişin kemer üzengilerindeki başlıklı mermer sütunlar zikzak silmeleriyle fevkalâde bir tesir yaratmaktadır. Niş içinde, ayrıca, küçük bir mihrap şekli de mevcuttur. Nişin üst başı stlaktit kubbelidir. Kemer koltuklariyle, alınlıkları nebatî motiflerle müzeyyendir. Mihrabın esas çerçevesi de kabartma halindeki hendesî, nebatî motifler ve yazılarla bezelidir. Niş duvarlarında mahallî yapı taşı içine gömülmüş, madalyonlar şeklinde, somaki taşından plâklar vardır. Mihrap nişi müstatil plânlıdır. Nişin kemer çerçevesi de kabartma yazılarla bezelidir. Sivri kemerin başı üstünde meharetle yapılmış oymalı, müzeyyen bir tuğ yer almıştır. Başlı başına bir sanat eseri olan bu mihrap yapısı Develi Ulu - camiini mümtaz bir yapı haline getirmiş bulunmaktadır⁸. Teferruata münhasır ayrılıklardan sarfi nazar, Selçukluların malûm Ulu - camileri tipine giren bu âbide Sivas⁹, Kayseri¹⁰ ve Niksar¹¹ gibi, büyük Selçuklu merkezlerindeki ünlü Ulu - camilerin yanında dahi mimarlık kıymetini muhafaza etmektedir.

⁸ Camiin fevkalâde bir işçilik gösteren minberi, Ankara Etnoğrafya Müzesine naklolunmuştur.

⁹ A. Gabriel II, s. 145 v.d.

¹⁰ A. Gabriel I, s. 32 v.d.

¹¹ A. Gabriel II, s. 121 v.d.

* Bu isimlerin okunuşları şüphelidir. Kitabe fotoğrafında iyi görünmüyor. Mamafîğ, Kâzım Özdoğan, kitabeyi neşretmemiş olmasına rağmen, fotoğrafımızda iyi görülmiyen yalnız bu isimleri "Göcer Aslan,, ve "Sivas-ı bin-tü Sait,, olarak okumuştur (K. Özdoğan, *Kayseri Tarihi I, Kayseri 1948, s. 43*).

Çok harap vaziyette bulunmasına rağmen, üslûbundan, kesme taşlarının tekniği ile inşâî bünyesinden, Selçuklu eseri olduğu kolayca anlaşılan medresenin tetkikini ikmal edemedik. 30-40 sene öncesine kadar kullanılmış olan ve Ulu - camiin yakınında bulunan bu küçük, fakat plâni hususiyet gösteren medreseyi ileride, ayrıca, neşredeceğiz.

III

Dev Ali türbesi :

Develi türbeleri müstakildir, yani, herhangi bir yapıya bağlanmamıştır. Kasabanın kuzey kısmına inşa edilmiş olan Dev Ali türbesinin her tarafı ikametgâhlarla çevrilmiştir. Bunun için türbenin sanduka odasına güneyindeki bir evden, lâhit odasına da kuzeyindeki ayrı bir binadan girilebilmektedir. Muntazam kesme taşlarla inşa edilmiş olan türbe sekiz köşeli bir kaideye sahip olup, üstündeki külâhı da yine sekiz satırlı bir ehram şeklindedir (Plân 3; Res. 12). Kare plânlı lâhit odasının üstü sivri bir tonozla örtülüdür. Zeminde, orta kısma yakın bir yerde, bir lâhit durmaktadır. Dört köşeli odanın her tarafı kesme taşla işlenmemiştir. Tonozun dört köşesinde, meyilli surette açılmış, küçük hava delikleri vardır. Ayrıca, üstündeki başka bir delik ile de sanduka odasından hava almaktadır. Sanduka odasının plâni sekiz köşelidir. Basit bir niş halinde yapılmış mihrabı güney cihetindedir. Bu kısmın duvarları, lâhit odasının aksine, tamamen kesme taşla örülmüştür. Kubbe de taş örgülüdür. Sekiz köşe duvarlardan kubbeye geçilirken, köşeler arasına yarım daire *trompe* kemerleri konulmuştur. Dört cihette, mazgal biçiminde, küçük pencereleri vardır. Bu odaya merdivenle çıkılan bir kapıdan girilir. Kapının dış kenarı çerçevesini teşkil eden taşın üzerinde kabartılmış bir yazı mevcutsa da, fazlasiyle hırpalanmış olduğundan, okunamaz bir hale gelmiştir. Yalnız üst başındaki sövede bir satırdan ibaret olan ifade okunabilmektedir. Dev Ali türbesi, iç ifadesi itibarıyla, sade bir yapı tarzı tesirini bırakmaktadır. Onda, bir taş yapı sanatında sadelik ve metanet mânalarının mezcedilmiş hali müşahede olunabilmektedir. Dış yüzü de metin bir bünyeye sahiptir; şakulî duvarlarıyla külâhı arasında sade bir kornişi vardır. Külâhın müşterek satır fasıllarında, bir nevi, korniş teşkil eden lâmbalı taşlar bulunur. Türbenin yalnız külâh sivrisi kopmuştur. Pencerelerinden bazıları bozulmuş, bakımsızlık yüzünden, külâhını otlar kaplamıştır. Türbe kitabesiz olmasına rağmen, inşâî bünyesi ve üslûbu onun tipik bir Selçuklu eseri olduğundan şüphe ettirtmez.

Seyyid-i Şerif türbesi :

Develi'nin bir kenarına, bugünkü ilk okulun hemen arkasına inşa edilen türbe, dört köşeli bir plâna sahiptir (Plân 4; Res. 13). Kuzey duvarındaki muhteşem kapısı kesme taşlarla bina edilmiştir. Bunun kenar çerçeveleri oyma olarak yapılan zarif ve hendesî girift kabartma süsleri ihtiva etmektedir (Res. 15). Bina, dahilen olduğu gibi, haricen de kesme taşla yapılmıştır. Duvarların üstünde sade bir şekilde hazırlanmış bir saçak kornişî vardır. Dört duvar üzerinde sivrice bir şekil arzeden ve yine kesme taşla yapılmış olan kubbe bulunur. Muayyen bir irtifada da hendesî motifli kubbe kuşağı yer almaktadır. Kubbenin üst sağ köşesinden başlamak üzere, kubbe alemine kadar yükselen 12 tane taş basamaklı merdiven, dikkata şayan bir mimarî hususiyet arz etmektedir (Res. 14). Kubbe ortasındaki küçük mermer alem, aynı zamanda, kubbe örtüsünün kilit taşını teşkil etmektedir. Kubbe kuşağının hemen altına, mazgal şeklinde, küçük ışık pencereleri açılmıştır. Türbenin içi kare plânlıdır. Kapının karşısındaki duvarda, zarif bir şekilde işlenmiş, küçük bir mihrap; iki karşılıklı duvarda da, bugün dolap gibi kullanılan, birer pencere vardır. Sivri kemerli pencerelerin alınlıkları dikkatli bir işçiliğin eseridir. Pencere üstlerinden itibaren, bir nevi müsellesî *trompe*'lar başlamaktadır. Salonun ortasında, kısmen ahşap, kısmen sıvalı bir yapı halinde görülen Rufâ'î şeyhi Seyyid-i Şerif'e ait alelâde bir sanduka vardır. Bunun baş ucuna tesadüf eden kısımdaki kurs biçimli taşın üstünde şu kitabe okunmaktadır :

1 — الله

2 — هذا مشهد الشيخ

3 — اكبر الشيخ المحققين سيد الابدال

4 — سيد شريف الرفاعي

5 — نورالله ضريحه

Kapı alınlığındaki şu üç satırlık mermer kitabe,

1 — القبر دار كل الناس داخله و الموت كاس كل الناس شاربه

2 — عمر هذا المشهد الشيخ الزاهد سيد شريف نورالله قبره

T. Özgüç - M. Akok



Res. 1



Res. 2



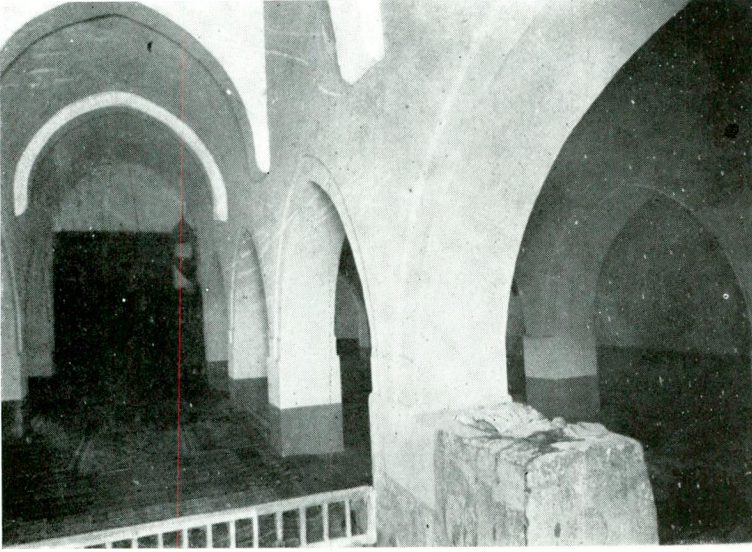
Res. 3



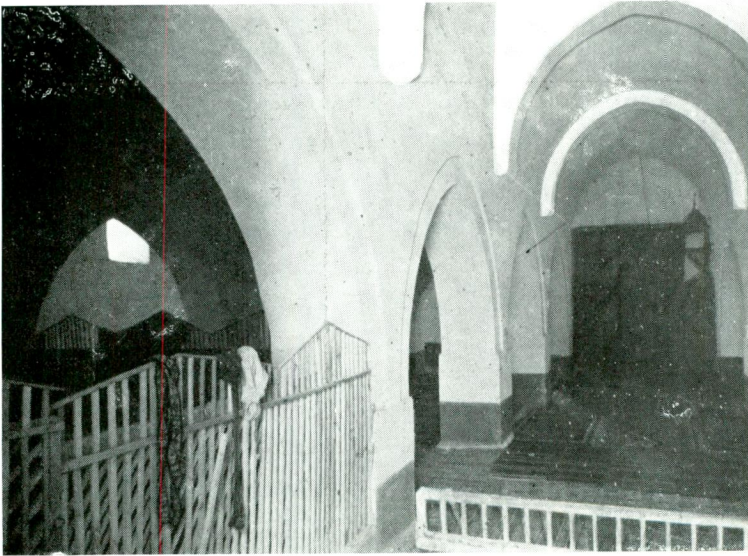
Res. 4



Res. 5



Res. 6



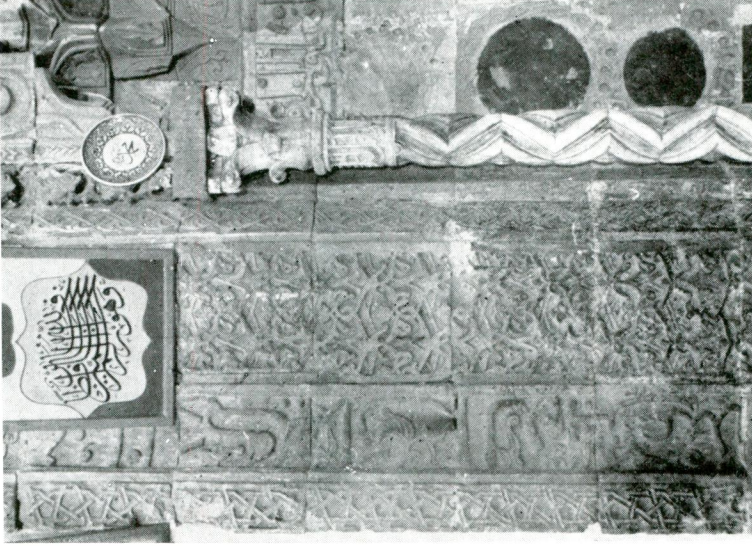
Res. 7



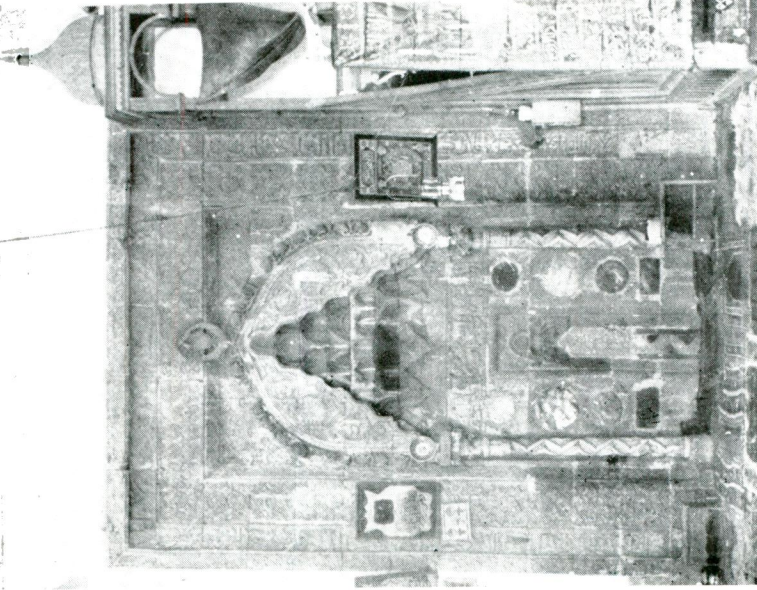
Res. 8



Res. 9



Res. 11



Res. 10

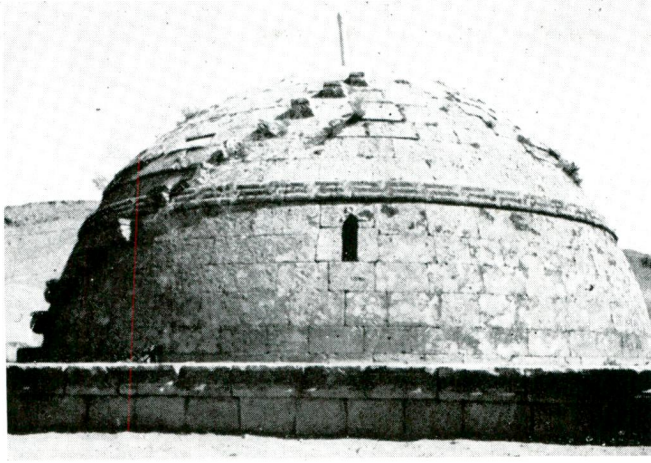
T. Özgüç - M. Akok



Res. 12



Res. 13

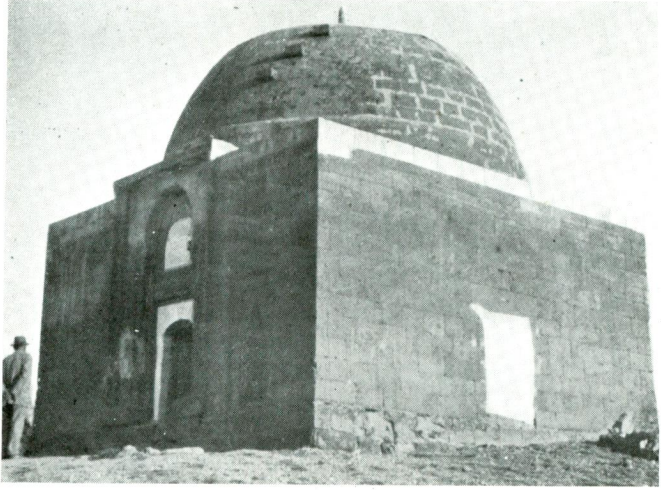


Res. 14



Res. 15

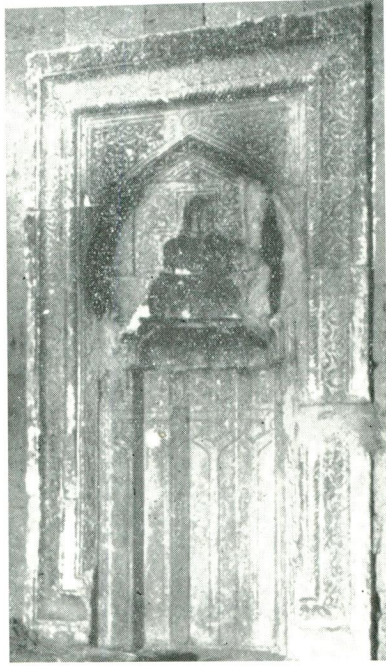
T. Özgüg-M. Akok



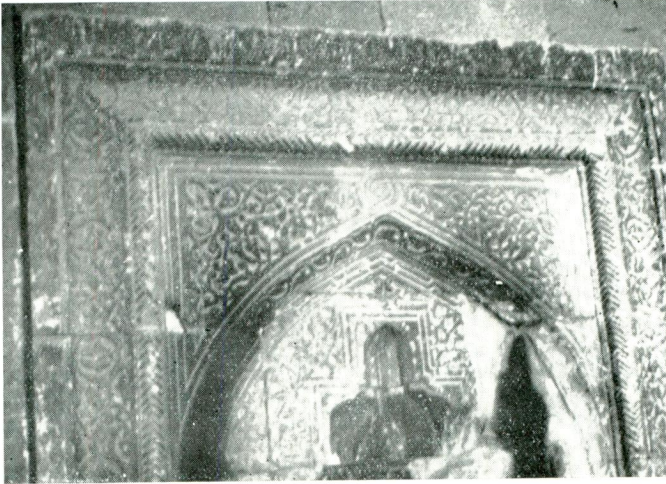
Res. 16



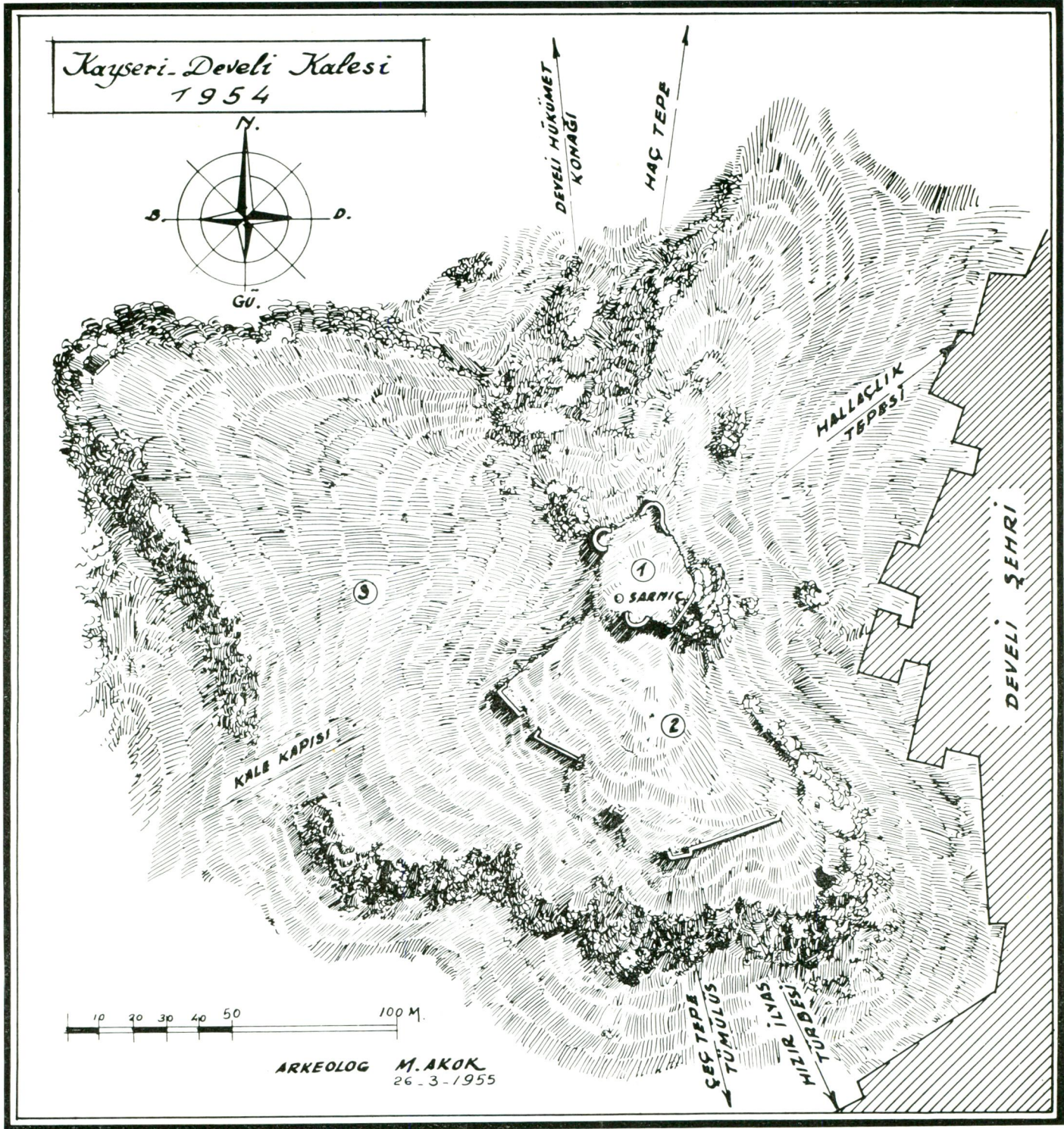
Res. 17



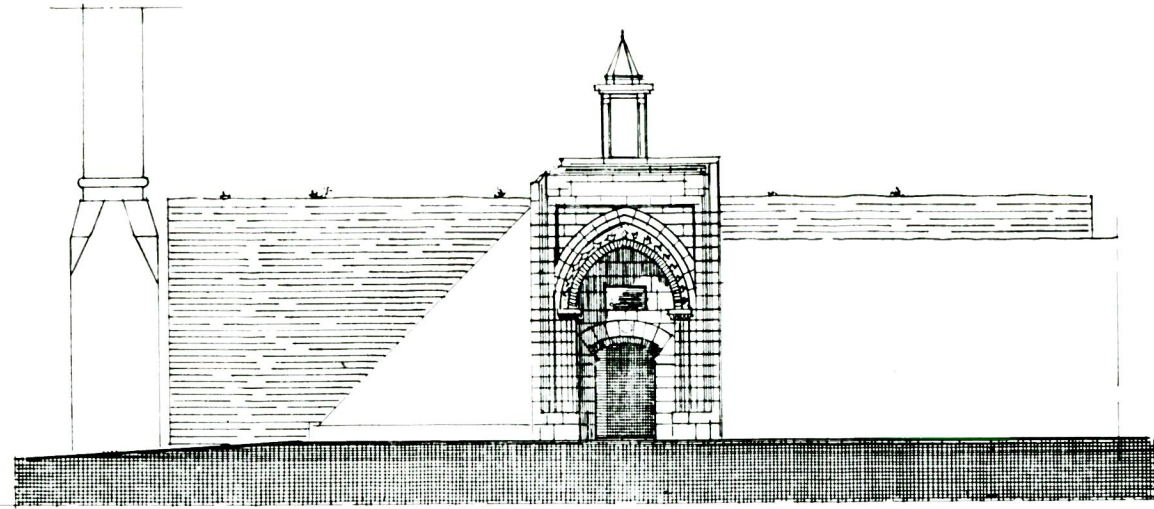
Res. 18



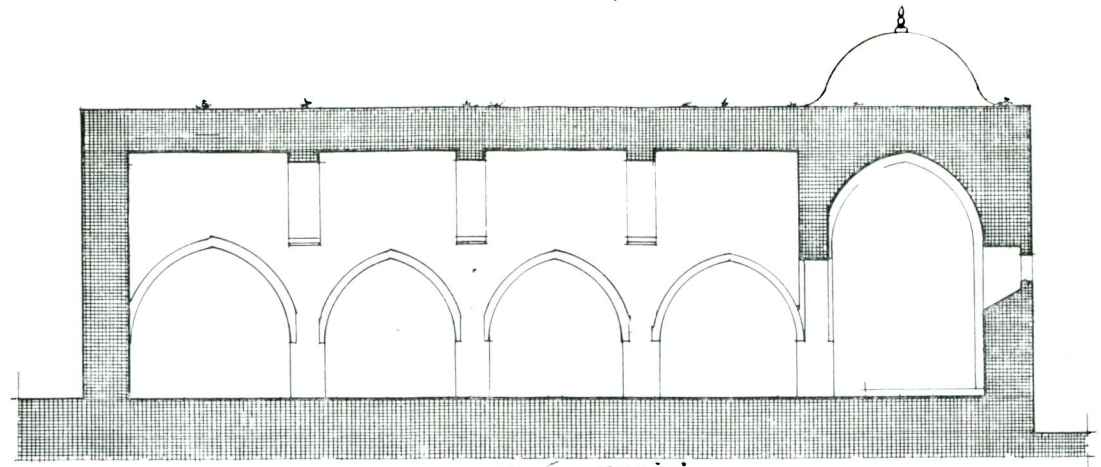
Res. 19



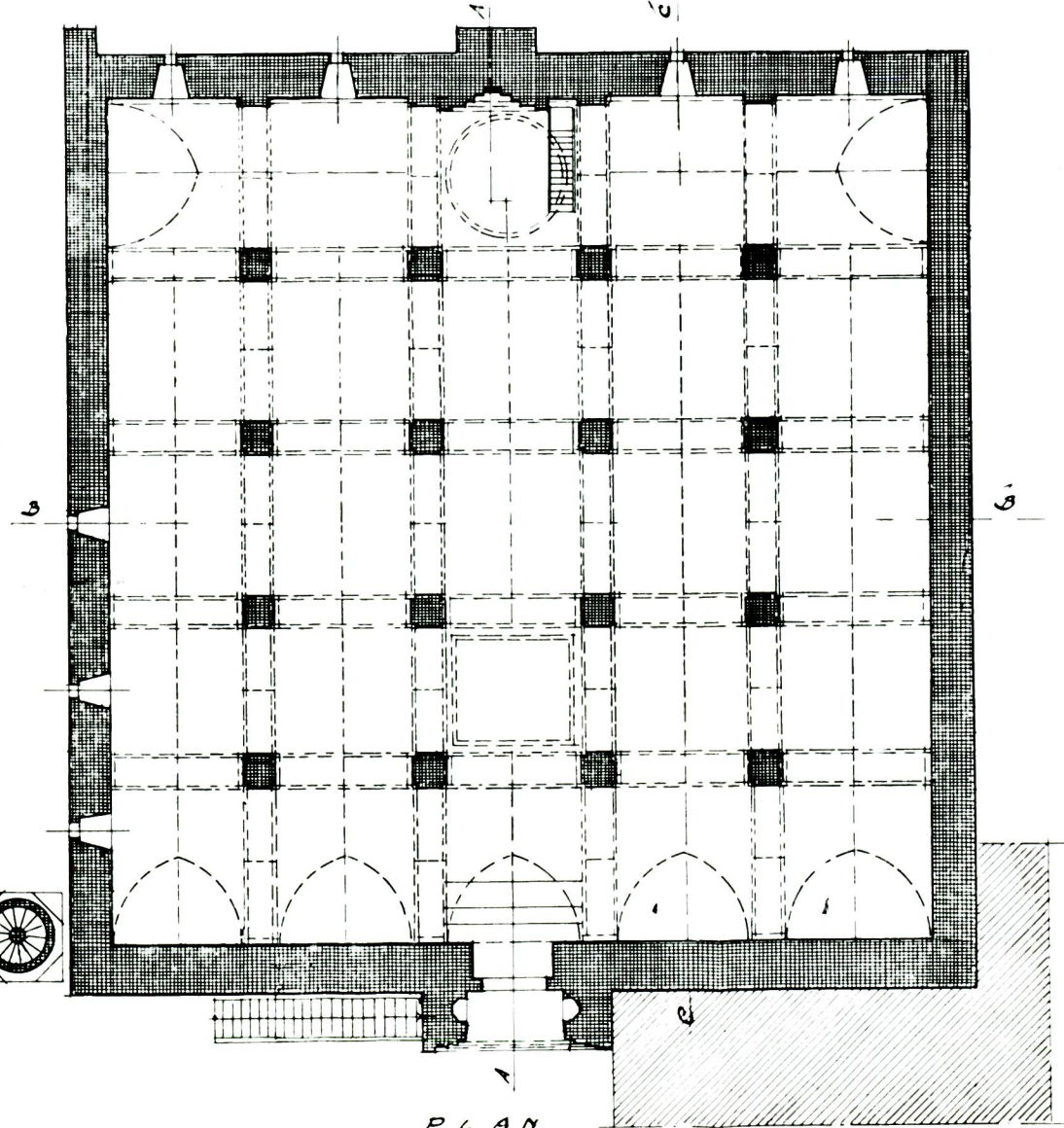
Kayseri - Develi Ulu Camii "Sivasi Hatun Camii"
ölçü; 1: 100



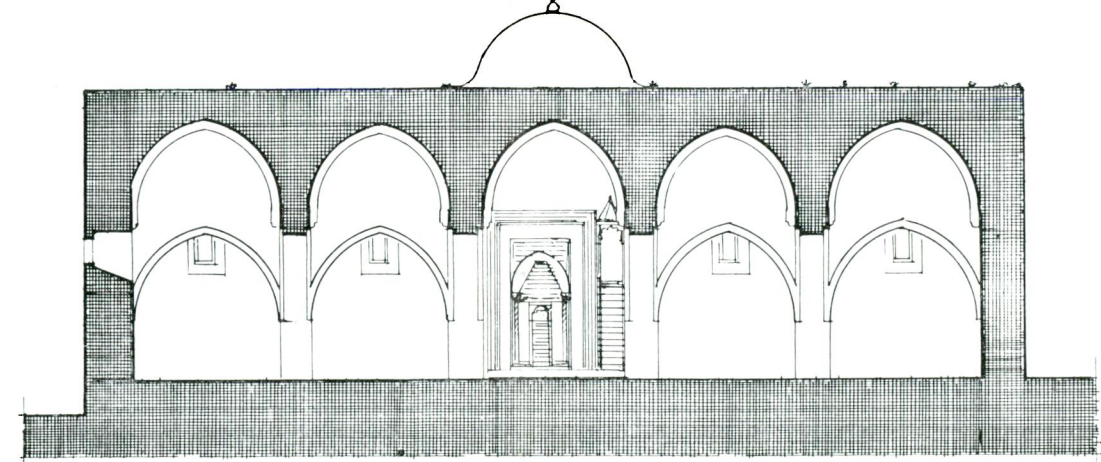
CEPHE



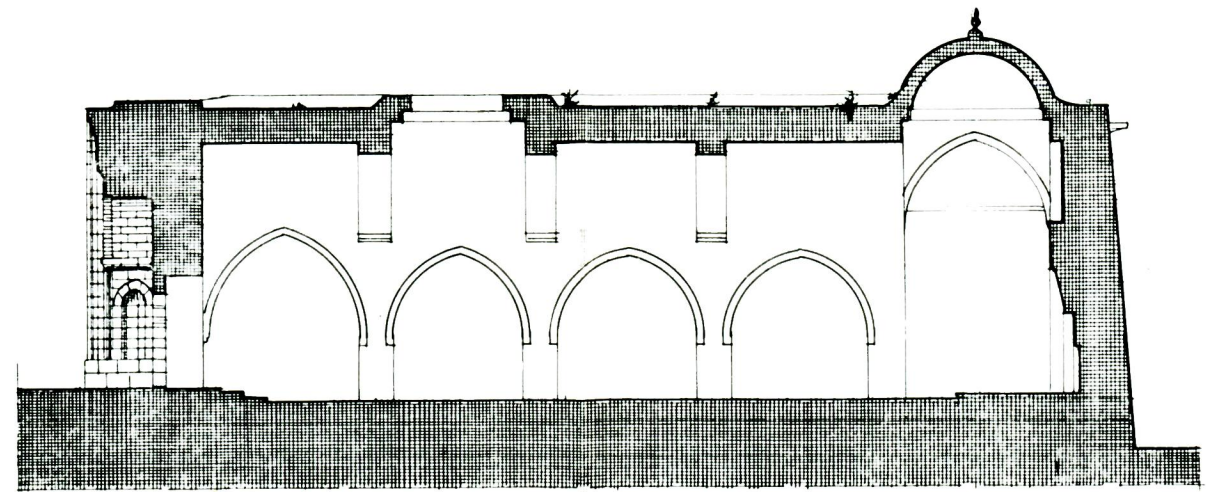
C, C KESİTİ



PLAN



B, B KESİTİ

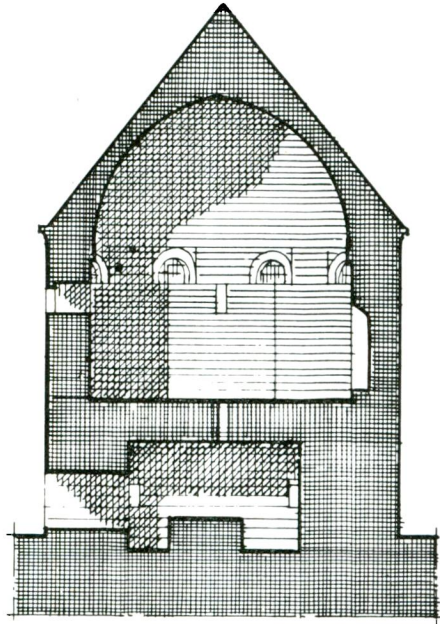


A, A KESİTİ

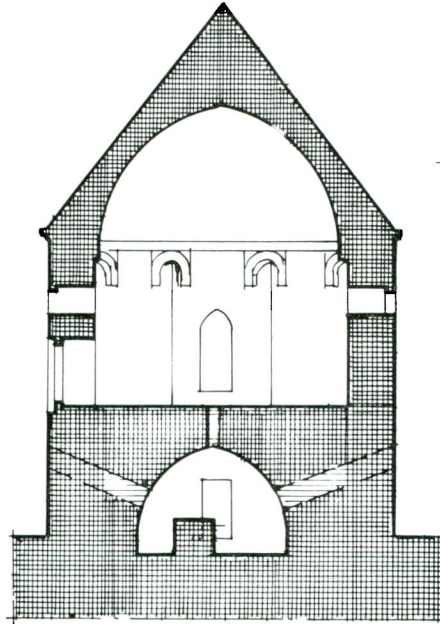
0 1 2 3 4 5 10m 20m 30m 35m M.

Arkeolog: M. Akok 1955

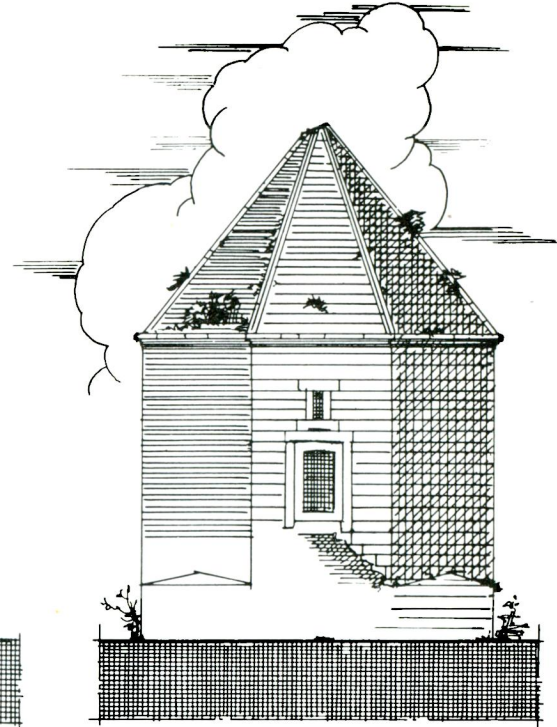
Kayseri-Develi Dev Ali Türbesi
ÖLÇÜ; 1:100



A.A KESİTİ



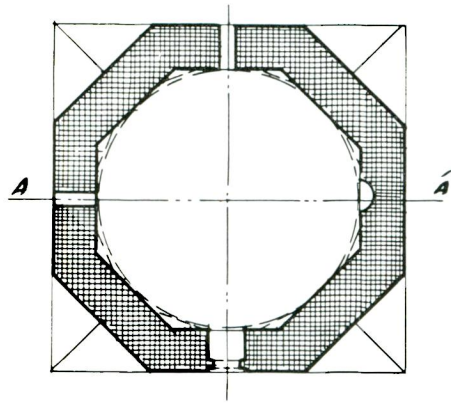
B,B KESİTİ



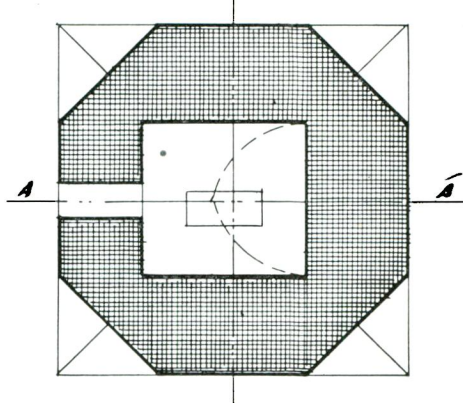
CEPHE
KISIMAN RESTORE



Arkeolog M. AKOK
22.3.1955 ANKARA



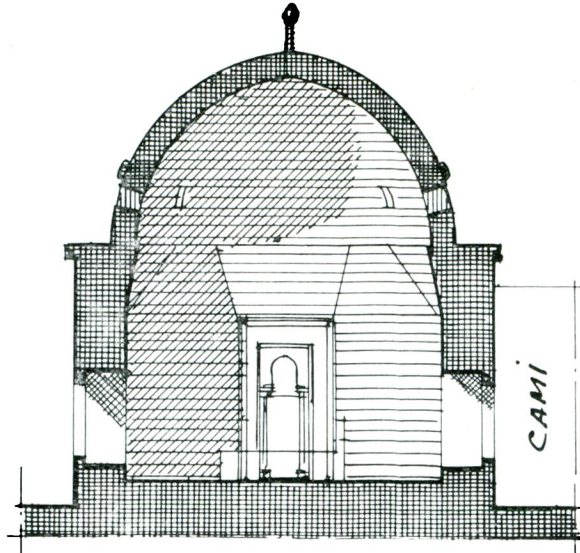
SANDUKA ODASI



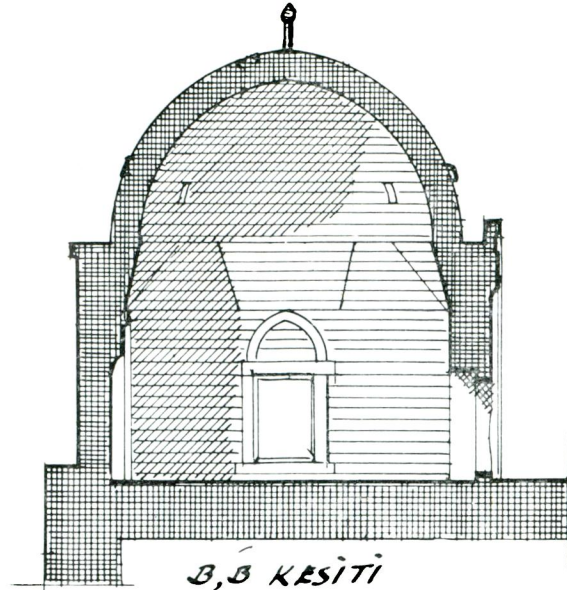
LAHİT ODASI

PLANLAR

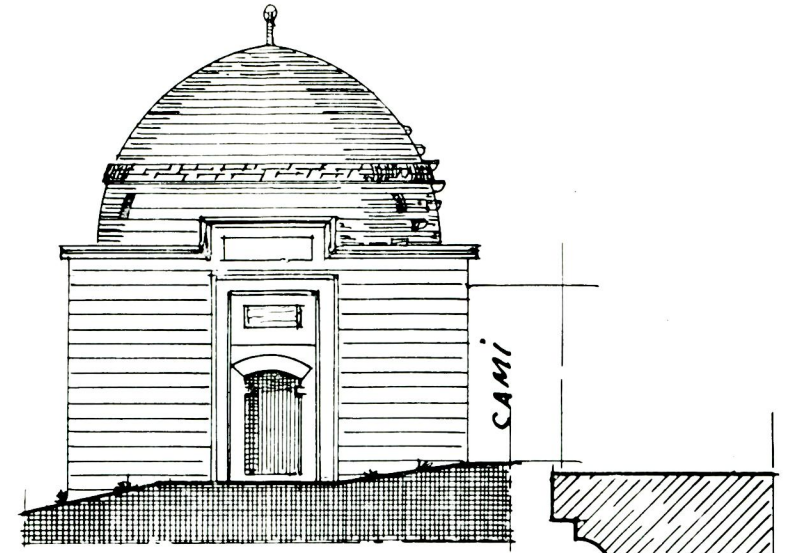
Kayseri - Develi Seyidi Şerif Türbesi
ölçü = 1:100



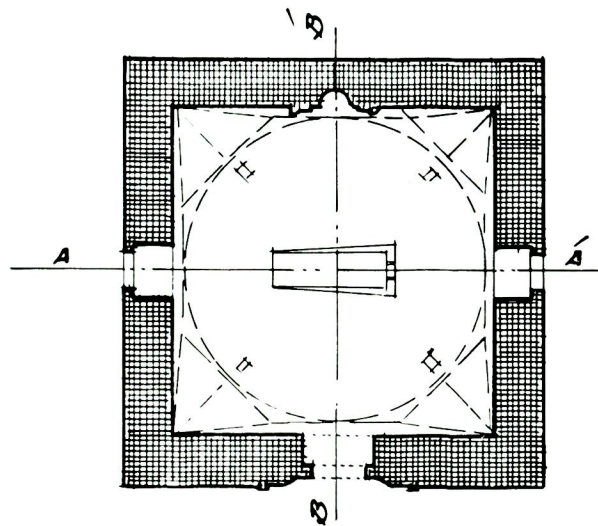
A, A KESİTİ



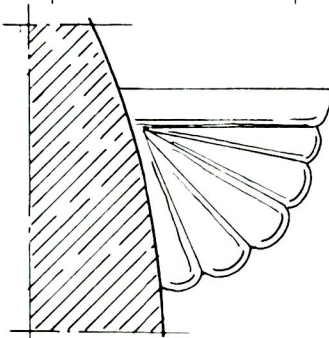
B, B KESİTİ



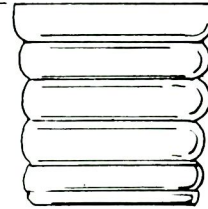
CEPHE



PLAN



KUBBE BASAMAKLARI



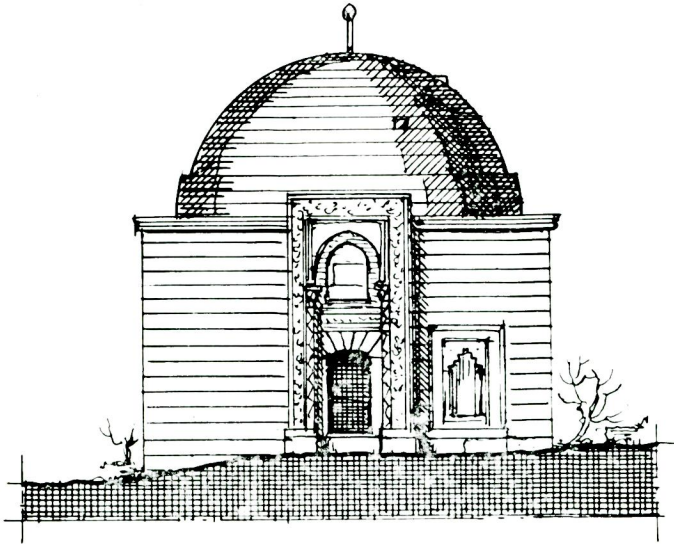
KUBBE KUŞAĞI



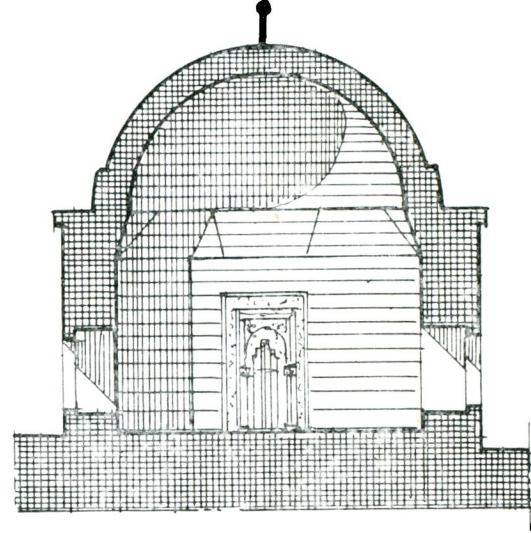
DIVAR ÜSTÜ KORNİŞİ

ARKEOLOG M. AKOK
23. 3. 1955

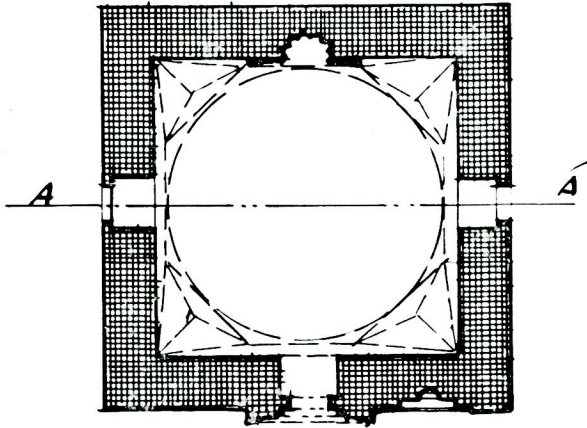
Kayseri - Develi Hızır İlyas Türbesi
ÖLÇÜ; 1:100



CEPHE



A, A KESİTİ

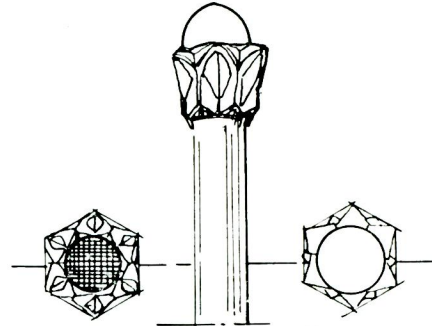


PLAN



100 M.

Arkeolog M. AKOK
1955. ANKARA



ALTAN

ÜSTTEN

MERMER ALEM

3 — علی يد العبد الضعیف شیخ محمد احسن الله عاقبه فی التاريخ سه
خمس تسعین ستایه

türbenin H. 695'de inşa edilmiş olduğunu gösterir. Bundan başka kapının üstüne kitabe için yerleştirilmiş taç şeklinde bir mermer daha mevcuttur ki, bu nedense, yazılmadan bırakılmıştır¹².

Hızır-Ilyas türbesi :

Develi'nin aşağı - yukarı 4 kilometre güneyindeki mezarlığın hâkim bir noktasındadır. İçi - dışı tamamen kesme taşla inşa edilmiş olup, kare plânlıdır (Plân 5; Res. 16). Monümental bir ifadesi olan kapısı, kuzey duvarındadır (Res. 17). Andezit kapının yüksek ve geniş çerçevesi oyma olarak yapılan nebatî motiflerle süslüdür. Küçük giriş kapısı beyaz mermerdendir. Kapı kemeri alınlığına yerleştirilen iki mermerin kitabe için hazırlanmış olması muhtemel ise de, bunların üzerinde ne süs, ne de yazı vardır. Kapının sağına küçük bir mihrap nişi yapılmıştır. Duvar üstlerinin korniş taşları bozulmuş olduğundan son zamanlarda, fotoğrafta görüldüğü şekilde, tamir edilmiştir. Kubbenin taş örgüsü ve aleme doğru sıralanan taş basamaklar, Seyyid-i Şerif türbesindeki gibi aynıdır. Bunun da kubbesinin tanbur hattında, diğerinden farklıca olmakla beraber, kuşak mahiyetinde bir kalınlık vardır. İçi dört köşe plânlıdır. Kapının karşısına itina ile yapılmış küçük mihrabın nişi dilimlidir. Mihrap çerçevesi ve alınlığı nebatî motiflerle müzeyyendir. Duvarların diğer ikisinde, bugün kapatılmış olarak görülen, birer pencere vardır. Her iki pencerenin de üst kemerleri, basık kemer, tarzındadır. Kubbe ile duvarlar arasında müsellesî *trompe*'lar bulunmaktadır. Kubbenin ortasındaki mermer kilit taşı, aslında pek güzel stlaktit püskül tarzında hazırlanmış ise de, zamanla, tahrip edilmiştir. Kubbenin içinde bir sıra kırmızı, bir sıra kül rengindeki taşlar kullanılmak suretiyle, seyirciyi hayran bırakan bir örgü güzelliği temin edilmiştir. Bina, yapılış şekli itibariyle, bir türbe binası ise de, içinde herhangi bir sandukaya tesadüf edilmemesi, buranın bir makam türbesi olması ihtimalini de kuvvetlendirmektedir. Mamafih aslında var olması icabeden ahşap sandukanın, herhangi bir sebeple, oradan alınmış

¹² Develi'de medfun Rufâ'î şeyhi Seyyid-i Şerif hakkında tetkikte bulunmak, bu makalenin çerçevesi dışında kalmaktadır.

olması da hatıra gelebilir. Bugün, türbede yatması icabeden kim-
senin dışarıdaki mezarlıkta bulunduğu inanıldığından, başka bir
mezara kudsiyet izafe edilmektedir. Şimdi türbe bir mescit gibi kul-
lanılmaktadır. Hızır - İlyas türbesi, tezyinî unsurları farklı olmakla
beraber, inşai bünyesi ve plâni bakımından, Rufâ'î şeyhi Seyyid-i
Şerif türbesinin benzeridir. Bu bakımdan bu iki türbenin birbirine
yakın bir zamanda inşa edilmiş olması, gerçeğe en yakın bir ihtimal-
dir. Görüldüğü gibi, Ulu - cami, Seyyid-i Şerif ve Hızır - İlyas tür-
beleri Selçuklu devrinin son safhalarında bina edilmiştir. Kitabesi
olmamakla beraber, plâni ve üslûbu bakımından diğerlerinden ayrılan
Dev Ali türbesinin de onlardan biraz daha eski olduğunu kabul et-
mek lâzımdır.