



## KÖYE BAĞLI YERLEŞMELER VE KIRSAL MESKENLER ÜZERİNE BİR ARAŞTIRMA: MERZİFON ÖRNEĞİ

Cemile BAHTİYAR KARADENİZ<sup>1\*</sup>, Hüseyin MERTOL<sup>2\*</sup>, Yunus ERGÜN<sup>3\*^</sup>

<sup>1</sup>Doç. Dr., Ordu Üniversitesi, Otel, Lokanta ve İkrâm Hizmetleri Bölümü, Ordu, Türkiye <sup>2</sup>Doç. Dr., Tokat Gaziosmanpaşa Üniversitesi, Coğrafya ABD, Tokat, Türkiye <sup>3</sup>Yüksek Lisans Öğrencisi, Tokat Gaziosmanpaşa Üniversitesi, Coğrafya ABD, Tokat, Türkiye

\*cbkaradeniz@gmail.com, \*huseyin.mertol@gop.edu.tr, \*yunus.ergun\_12@hotmail.com

+ORCID: 0000-0002-3902-5251, -ORCID: 0000-0001-8048-0814, ^ ORCID: 0000-0002-2986-6073

**Öz**–Merzifon, Orta Karadeniz ile İç Anadolu'nun birleşim noktasında konumlanmış, doğal çeşitliliği ve beşeri dinamikleri ile dikkat çeken bir bölgedir. Bu alan, coğrafi konumu sayesinde her iki bölgenin doğal özelliklerini bir araya getirerek kendine has bir çevresel kimlik oluşturmuştur. Merzifon, etrafını saran dağlar, verimli topraklar ve geniş ova alanları ile çevrili olup, bu çeşitli coğrafya, bölgeye özgü bir yaşam tarzı ve yerleşim modeli yaratmıştır. Yörenin doğal çeşitliliği, tarihsel süreç içinde bölgeye gelen göçlerle birleşerek, kırsal yaşam ve beşeri faaliyetlerde çeşitli adaptasyonları beraberinde getirmiştir.

Bölge, kırsal yerleşimler ve mesken tiplerinde gözlemlenen bu çeşitlilikle tanınır. Merzifon, yerleşim birimleri ve yapıların çeşitliliği ile bilinir; yayla evleri, köyler, çiftlikler ve bağ evleri bu çeşitliliğin açık kanıtlarıdır. Yapılar, genellikle yerel ekonomik ve kültürel özelliklere, aynı zamanda doğal çevre koşullarına yanıt olarak şekillenir. Yükselti, üretim faaliyetleri ve zamanla gelişen ihtiyaçlar yapıların tarzını ve şeklini etkileyen başlıca faktörlerdir.

Araştırma, Merzifon'un bu çeşitli ve dinamik coğrafi ve beşeri özelliklerini, özellikle kırsal yerleşim alanları ve mesken tipleri üzerinden inceler. Bu inceleme, bölgenin tarihi ve kültürel bağlamda nasıl evrildiğini ve yerel yaşamın bu çeşitli coğrafyaya nasıl uyum sağladığını anlamak için kritik öneme sahiptir. Yapı malzemesi tercihleri, mimari stiller ve yerleşim planları bu adaptasyonun ve evrimin somut göstergeleridir.

**Anahtar Kelimeler**– Merzifon, Kırsal Yerleşme, Köye Bağlı Yerleşme, Kırsal Mesken

## A RESEARCH EN SETTLEMENTS CONNECTED TO THE VILLAGE AND RURAL DWELLINGS: THE CASE OF MERZIFON

**Abstract** –Merzifon is situated at the convergence point of the Central Black Sea and Inner Anatolia, marked by its natural diversity and human dynamics. This area, thanks to its geographical location, amalgamates the natural features of both regions, forging a distinct environmental identity. Merzifon is surrounded by mountains, fertile soils, and expansive plains, a diverse geography that has given rise to a unique lifestyle and settlement pattern in the area. The natural diversity of the region has been enriched over the historical timeline by migrations, bringing about various adaptations in rural life and human activities.

The area is renowned for the diversity observed in rural settlements and housing types. Merzifon is characterized by a variety of settlement units and structures; evidence of this diversity is manifest in the presence of highland houses, villages, farms, and vineyard houses. These structures are predominantly shaped in response to local economic and cultural features, as well as the natural environmental conditions. Altitude, production activities, and evolving needs over time are the principal factors influencing the style and form of these buildings.

The study examines the diverse and dynamic geographical and human features of Merzifon, focusing particularly on rural settlement areas and housing types. This examination is crucial for understanding how the region has evolved in a historical and cultural context and how local life has adapted to this varied geography. Choices in building materials, architectural styles, and settlement plans are concrete indicators of this adaptation and evolution.

**Keywords** – Merzifon, Rural Settlements, Village-based Settlements, Rural Dwellings

## GİRİŞ

Neolitik dönemde avcılık ve toplayıcılık yanında besin üreticiliği ile yerleşik hayat denilen yeni yaşam sistemine geçilmiştir. Yerleşme, iskân bir yerde sabit durup oturma yurtlanma anlamına gelmektedir. Bu anlamdan yola çıkarak meskûn saha oturulan, yurt edinilmiş yer anlamı taşırken mesken de konut kavramlarında karşılık bulmaktadır. İnsanın mekan ile ilişkisinin önemli göstergelerinden biri olan yerleşmelerin ortaya çıkışı, gelişimi ve değişimlerini inceleyen coğrafyanın alt araştırma alanı yerleşme coğrafyasıdır. Yerleşmelerin sit / sitüasyon, fizyonomik / morfolojik ve fonksiyonel özellikleri coğrafyayı diğer disiplinlerden ayıran dağılım ilkesi çerçevesinde ele alınmaktadır. Yerleşmeler idari olarak ülke, il, ilçe, belde, köy olarak birimlere ayrılırken coğrafi olarak şehir, kasaba, köy ve köy altı olarak birimlere ayrılır. Mahalle, yayla, oba, mezra, kom, divan, ağıl, çiftlik, bağ evi, dalyan, güzle ve pey gibi farklı özelliklere sahip köy altı birimleri (yerleşme tipleri) bu araştırmanın konusunu oluşturmaktadır.

Coğrafyacılar yerleşmeleri fonksiyonlarına göre şehirselle ve kırsal olarak iki ana tipte incelemektedir. Kırsal yerleşmeleri de köy ve köy altı yerleşme şekilleri olarak ele almaktadır. Köy altı yerleşme tipleri henüz köy niteliğini kazanamamış küçük iskan şekilleridir. Genellikle münferit olan bu yerleşmeler sahip olduğu sosyo – ekonomik özelliklere göre geçici veya daimi, toplu, dağınık veya gevşek gibi farklı sınıflandırılmalarda değerlendirilmektedir (Tanoğlu, 1954; Tunçdilek, 1967). Yerleşmenin dağınık veya toplu oluşumunda doğal faktörler (arazinin morfolojisi, su ve toprak kaynakları vb.) yanında beşeri faktörler (nüfusun miktarı, mülkiyet özellikleri, üretim faaliyetinin türü ve yöntemleri vb.) etkili olmaktadır.

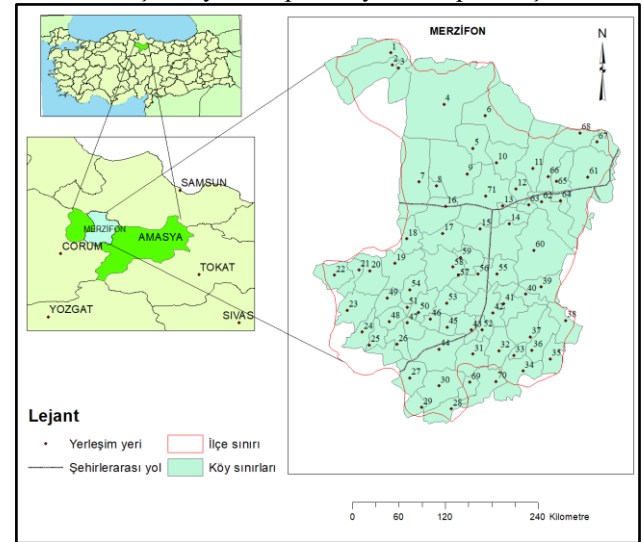
Kırsal yerleşmeler tarım ve hayvancılık olmak üzere iki ana fonksiyona sahiptir. Bir başka sınıflandırma bu fonksiyonların kırsal yerleşmede ağırlığı esas alınarak yapılmış ve dört kategoriye ayrılmıştır (Yücel, 1995). Baskın olan ekonomik faaliyetin hayvancılık olduğu **çoban yerleşmeleri** (kom, ağıl, yayla), baskın olan hayvancılığın yanında tarımsal faaliyetlerin hissedildiği **çoban – çiftçi yerleşmeleri** (kışlak, oba, dam), çiftçiliğin hayvancılıktan baskın olduğu çiftçi- çoban yerleşmeleri (güzle, mahalle) ve baskın faaliyet olan çiftçiliğin yanında hayvancılığın yapıldığı çiftçi yerleşmeleridir (mezra, çiftlik, köy, divan). Köyden daha küçük ve basit olan ve şartları köy olmak için uygun olmayan köye bağlı yerleşmelerin bazıları mahalle, çiftlik, divan, mezra gibi sürekli bazıları ise yayla, kom, oba, ağıl, bağ/ bahçe evi, güzle gibi geçici yerleşme şekilleridir (Üçeçam Karagel ve Karagel, 2010).

Bu araştırmanın konusu Merzifon ilçesindeki köy altı kırsal yerleşmelerdir. Öncelikle köye bağlı mahalle, yayla, kom, oba, ağıl, bağ evi, güzle gibi yerleşmelerden sahada hangilerinin görüldüğü belirlenmiş daha sonra belirlenen

yerleşmeler coğrafi özellikleri ile ele alınıp analiz edilerek yerleşme coğrafyası açısından değerlendirilmiştir.

## Araştırma Sahası

971 km<sup>2</sup> alana sahip araştırma sahası Amasya iline bağlıdır. Merzifon ilçesi Havza, Vezirköprü (Samsun), Gümüşhacıköy, Suluova, merkez ilçe (Amasya) ve Mecitözü (Çorum) ilçeleri ile komşudur. İlçenin 70 köy yerleşmesi bulunmakta olup bu köylerin 2/3'ü 1000 m. yükseltiye kadar olan ova tabanı ve ona bakan yamaçlarda dağılım göstermektedir (Şekil 1). Merzifon Kuzey Anadolu Dağlarının alçalarak güneyindeki İç Anadolu'ya geçit verdiği nadir güzergâhlar üzerindedir. Tarihi dönemlerde Hititlerin başkenti Hattuşaş'a yakın konumu ile Hititlerin bölgedeki önemli ulaşım sistemleri üzerinde yer almıştır. Günümüzde Merzifon'un kıyı ve iç bölgelere bağlayan Samsun- Ankara ve İstanbul devlet kara yolu güzergâhı, tarihi ulaşım sistemlerini takip etmektedir. Yöre tarih boyunca sahip olduğu doğal koşullar ve onun yarattığı başta ulaşım üstünlüğü gibi koşulların katkısı ile stratejik, siyasi, ekonomik açıdan yüksek potansiyele sahip olmuştur.



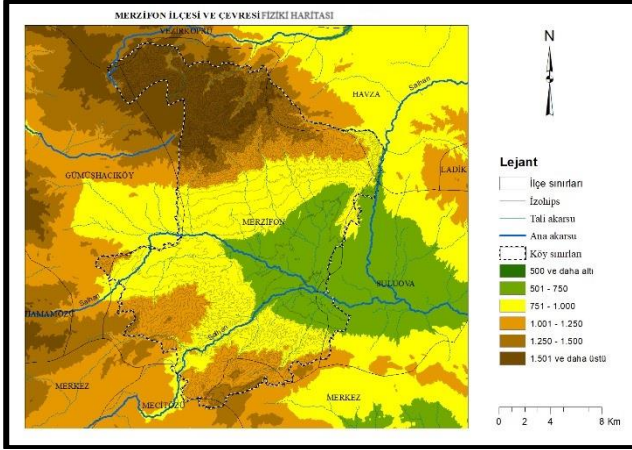
1. Yukarıbüyük	16. Sarı	31. Akpınar	46. Türkoğlu	61. Kayadüzü
2. Ortabük	17. Karatepe	32. Kızılgörek	47. Hacıyakup	62. Gökçebağ
3. Aşağıbüyük	18. Han	33. Bayazıt	48. Demirpınar	63. Şeyhleri
4. Deralan	19. Alicık	34. Gümüştepe	49. Elmayolu	64. Çayır
5. İnalanı	20. Bulak	35. Esentepe	50. Çamlıca	65. Çavundur
6. Gelinsini	21. Koç	36. Alışar	51. Hacet	66. Çobanören
7. Akören	22. Eymir	37. Karşıyaka	52. Saraycık	67. Bayat
8. Karamağara	23. Diphacı	38. Aktarla	53. Kireymir	68. Osmanoğlu
9. Muşruf	24. Küçükçay	39. Yalnız	54. Karacakaya	69. Yeşiltepe
10. Hırka	25. Büyükçay	40. Yenice	55. Çayırözü	70. Selimiye
11. Aksungur	26. Pekmezci	41. Yeşilören	56. Üzünyazı	41. Merzifon
12. K. Mustafapaşa	27. Balgöze	42. Saruğday	57. Öymak	
13. Bahçecik	28. Yaylacık	43. Kamışlı	58. Yakup	
14. Yolüstü	29. Mahmutlu	44. Çaybaşı	59. Hayrettin	
15. Sazlıca	30. Oymağaç	45. Kuyu	60. Ortaova	

Şekil 1. Merzifon İlçesi Lokasyonu ve Köy Yerleşmeleri

## Merzifon Yöresinin Doğal Coğrafi Özellikleri

Merzifon, Orta Karadeniz Bölümünde kıyı kuşağı ile İç Anadolu arasında jeomorfolojik geçit üzerinde bulunmaktadır. Merzifon Ovası, Kuzey Anadolu dağlarının Karadeniz'e geçit vermek üzere alçaldığı, yayvanlaştığı ve güneye doğru Anadolu düzlüklerine yöneldiği oldukça geniş tabanlı bir depresyon özelliği gösterdiğinden morfolojik

olarak Merzifon Depresyonu adı ile anılmaktadır. Kuzey Anadolu'nun en geniş Neojen dolgu havzalarından biri olan depresyon Kuzey Anadolu Fay kuşağı üzerinde bulunur ve genellikle doğu-batı doğrultulu faylar biçimsel özelliğini oluşturmaktadır (Erer, 1983). Kuzeyde doğu batı yönlü uzanan dağlık-tepelik alanlar, orta alanda Tersakan Çayı ve kollarının suladığı ova tabanı ve güneyde platoluk sahaya ait topografya şekilleri araştırma sahasının başlıca morfolojik birimlerini oluşturmaktadır (Şekil 2).



Şekil 2: Merzifon İlçesi ve Yakın Çevresinin Fiziki Haritası

Araştırma sahasının kışları soğuk ve yağışlı, yazları sıcak ve kurak iklim özelliği göstermekte ve iklimik açıdan kıyı ardı geçiş kuşağında olduğu kabul edilmektedir. Yörede en sıcak ay Ağustos olup yıllık ortalama sıcaklık 11,5°C ve 57 mm. ile Mayıs en yağışlı aydır. Yıllık ortalama toplam yağış miktarı 415,2 mm'dir (Tablo 1). Sahada yağışlı günler ilkbahar ve kış aylarında görülmektedir. Temmuz ve Haziran ayları güneşli saatlerin en çok olduğu aylardır. Ocak, şubat ve mart aylarındaki kar örtülü günler diğer iklim elemanları için de geçerli olduğu gibi yöre tarımının verimliliği açısından önem teşkil etmektedir.

Tablo 1. Merzifon Meteoroloji İstasyonlarına Ait Bazı İklim Verileri

Merzifon (1950-2022)	Ocak	Şub	Mart	Nis	May	Haz.	Tem.	Ağst	Eylül	Ekim	Kası	Ara	Yıllık
Ort. Sic.° C	1,0	2,5	6,0	11,3	15,3	18,6	21,2	21,3	17,8	13,0	7,4	2,9	11,5
Min. Sic.° C	-4,9	-3,3	-0,6	3,6	8,3	12	14,2	14,9	11,9	7,6	1,3	-2,7	
Mak. Sic.° C	3,7	6,2	10,3	15,3	19,4	22,8	26	26,9	23,2	17,4	11,3	5,6	
Yağış mm.	38,8	29,6	36,4	49,8	57,0	45,3	17,3	14,1	21,4	32,0	31,4	42,1	415,2
Nem %	79%	74%	72%	70%	72%	70%	67%	64%	67%	70%	73%	78%	71%
Yağmurlu gün (g.)	8	8	9	9	10	7	3	3	4	5	5	8	6,6
Güneşli saat (s)	5,3	6,1	7,2	8,6	9,4	9,7	9,9	9,4	8,1	6,4	6,3	5,5	7,7
Ort. Karlı Gün S.	4,71	3,58	3,0	0,45	0,03	-	-	-	-	0,04	0,74	2,97	15,52
Kar Örtülü Gün Say.	10,25	6,47	3,35	1,63	-	-	-	-	-	1,0	2,64	5,93	31,27

Kahverengi topraklar araştırma sahasında en geniş dağılım gösterirken onu kahverengi orman toprakları, kestane rengi topraklar ve alüvyal topraklar takip etmektedir. Merzifon Depresyonu, Yeşilirmak'ın bir kolu olan Tersakan Çayı vasıtası ile dış drenaja açılır. Gümüşsuyu Çayı, Tersakan Çayına karışmadan önce depresyon tabanında akarken Sırdere, Kösel ve Salhan Çayı başta olmak gibi farklı büyüklükte birçok kolu almaktadır. Ayrıca sahasında Devlet

Su İşleri tarafından sulama amaçlı yapılmış 14 adet gölet bulunmaktadır.

Merzifon yöresinde orman, çalı ve Alpin formasyon olmak üzere üç ana formasyondan söz edilebilir. Yöre Tavşan dağları nedeni ile Karadeniz üzerinden gelen nemli hava kütlelerine kapalı olup özellikle yağış duldusunda kalmaktadır. Kısaca Tavşan dağlarının araştırma sahasındaki kesimi kurakçıl bir bitki örtüsü karakterindedir. Tavşan dağlarında 1250 m. yüksekliklerden itibaren Karaçam hâkimiyeti, 1500 m. den itibaren sarıçam hakimiyetine bırakır. Depresyona doğru 1000 m. seviyelerinde ise küçük adacıklar halinde çalı formasyonu (kızılcık, yabani erik, ateş diken, papaz külâhı, katran ardıcı, üvez, kurtbağrı, melengiç, yabani kiraz, ayı fındığı koca yemiş, tüylü meşe, sarı orman gülü, dağ muşmulası) görülmektedir. Sahanın güneybatısında Diphacı, Küçükçay köylerinden başlayarak güneyde platoluk sahada sıralanan Çaybaşı, Oymağaç, Beyazıt, Gümüştepe, Esentepe köyleri arasında meşe ve çalı formasyonu adacıklar halinde dağılım göstermektedir (Çoban, 1996; Karadeniz, 1999). Bu kendine özgü doğal yapı ve özellikler (jeomorfolojik, iklimik vb.) yörede görülen tüm beşeri faaliyetleri direk veya dolaylı olarak şekillendirmiştir.

### Merzifon Yöresinde Yerleşmenin Tarihçesi

Strabon tarafından Binköy Ovası adıyla anılan Merzifon Ovası ve yakın çevresine serpilmiş yüzlerce yerleşme, zengin ekonomik potansiyelin göstergesidir (Strabon, 2000). Yörede Hitit, Frig, Lidya, Pers, Roma, Bizans hâkimiyeti hüküm sürmüştür. Büyük Selçuklular döneminde Türk hâkimiyetine girmiş ve kısa süre sonra tekrar Bizans hâkimiyetine girmiştir. Danişmentliler tarafından tekrar Türk hâkimiyetine alınınca yörede Rum nüfusunu azınlık haline getirmek için, Horasan ve Orta Asya'dan gelen Türkmenler bu bölgeye yerleştirilmiştir. Yerleştirilen Türkmenlere tarım ve mesken yapımı için araç, gereç, malzeme, tohum yardımı ve vergi muafiyeti uygulamaları, yörede tarımsal faaliyetlerin geliştirilmesi çabasına örnek gösterilebilir. XIII. yy.'da Moğol istilalarının sebep olduğu göç dalgasının Merzifon yöresinde yol açtığı tahribat Selçuklular döneminde bağ bahçelerin tekrar imar edilmesiyle gelişim göstermiştir. Yöre Anadolu Beylikleri döneminde Taşanoğulları Beyliği hâkimiyetinde olup daha sonra Osmanlı'nın önemli bir kazası olmuştur (Hüsamettin, 1986).

Merzifon geçmişten günümüze sahip olduğu bu potansiyelin en iyi şekilde değerlendirilmeye çalışıldığı bir alan olma özelliğini korumuştur. Nitekim yörede Amasya il merkezinden sonra en büyük yerleşim yeri olan Merzifon, konumu ve diğer coğrafi özellikleri nedeni ile çok eski tarihlerden beri birçok kavme ev sahipliği yaparken yörenin en önemli ticaret, siyasi ve politik merkezlerinden biri olmuş ve kültürlerarası etkileşimin de keşişme noktası olmuştur.

19. yüzyılda Sivas Vilayetinin Amasya Sancağına bağlı bir kaza olan Merzifon Türkmen, Ermeni ve Rumlardan oluşan 20 bin civarında nüfusa sahiptir. Bu dönemde Merzifon Kazası Merzifonabad, Gelgiras ve Merzifon isimli üç kazanın birleştirilmesiyle oluşturulmuştur. Merzifonabad'ın köyleri Hacıköy kazasına bırakılırken, Gelgiras kazası ortadan kaldırılarak köyleri Merzifon'a bağlanmıştır (İskender, 2007). Merzifon'a Amerikalılar ve Fransızlar da büyük ilgi gösterip yerleşmiştir. Hatta 1865'te kent merkezinin hemen kuzeyinde sahaya hâkim bir konumda kolej kampüsü ve 1900'de Fransız Mektebi gibi okulları kurmuşlardır. Açılan bu okullar Merzifon'un ticari canlılığının yanında çok milletli ve kültürlü olduğunu da göstermektedir (Yüksel,1996).

1900'lü yılların başında Merzifon'da Müslüman çoğunluğun yanında Rum, Ermeni (Katolik, Protestan, Süryani) Roman nüfus da bulunmaktadır. 1856'dan itibaren Kırım'dan gelen Nogaylar ve Kafkasya'dan gelen Besleney, Abaza, Abzeğh, Çerkez ve Gürcü nüfus Merzifon ve yakın çevresinde çeşitli köy ve mahallelere yerleşmiş ve yıllar boyunca Türklere komşuluk yapmıştır. Yöreye Müslüman Çerkezler yerleştirilirken nüfusun dengelenmesi ile muhtemel Ermeni ayaklanmalarını önlemek düşünülmüştür. Kafkasya'dan aldığı göçler yörede önemli bir nüfus oluşturmuştur. Besleneyler Kafkasya coğrafi koşullarına benzettikleri 1500 metre yüksekliğindeki Tavşan Dağında Aşağıbük (Şucaie), Ortabük (Ferahie), Yukarıbük (Küşadiye) köylerine, Abzeğh'ler ovanın güneyindeki tepelik alanda Esentepe, Selimiye, Yeşiltepe köylerine ve Abazalar ise ovada Çayır ve Yenice (Muhacir Yenicesi) köylerine yerleşmişlerdir. Kırım Tatarlarından olan Nogaylar 764 metre yüksekliğine sahip Bulak köyüne yerleşmişlerdir. Çerkezler ve Nogaylar yeni yurtlarını seçerken dağlık ve serin bölgelere yerleşmeyi tercih etmişlerdir. Merzifon yöresine Yavuz Sultan Selim döneminde başlayan çoğunluğu Elazığ, Erzincan, Tunceli (Dersim) yörelerinden Sünni ve Alevi inancına sahip farklı aşiretlerden Kürt nüfus göç etmiş ve Küçükçay, Büyükçay (Elbiz), Pekmezci, Çaybaşı (Löşdüğün), Akpınar, Kuyu, Kamışlı, Yeşiltepe ve Kızıleğrek köylerini kurmuşlardır (Yurdusever, 2004; Özcan, 2010).

## AMAÇ VE YÖNTEM

Yerleşme coğrafyası, insanların yaşadıkları yerleşim alanlarını, faaliyetlerini ve inşa ettikleri konutları coğrafyanın temel ilkeleri olan nedensellik, dağılım ve karşılaştırma ilkelerine bağlı kalarak inceleyen ve elde ettiği sonuçları bir sentez oluşturarak ortaya koyan beşeri coğrafyanın bir dalıdır (Zaman, 2010). Bu çalışmada Merzifon'un köy altı kırsal yerleşme özelliklerinin coğrafi bakış açısıyla değerlendirilmesi amaçlanmıştır. Çalışmanın ilçenin yerel yöneticiler başta olmak üzere planlama yapan resmi ve özel kuruluşlarına, karar vericilerinin faydalanabileceği ve Merzifon ile ilgili araştırma yapanların ve ilgi duyanların ulaşabileceği güncel bir kaynak olacağı beklentiler arasındadır.

Merzifon ilçesinin yöresel kırsal meskenleri ve köy altı kırsal yerleşme özelliklerinin belirlendiği çalışma nitel bir araştırmadır. Gözlem ve doküman analizi gibi nitel veri toplama teknikleri kullanılmıştır. Nitel araştırmalar; beşeri olayları farklı disiplinleri birleştiren bütüncül bir bakış açısı ile doğal ortamında sosyal gerçeklik içerisinde derinlemesine ve yorumlayıcı bir yaklaşımla incelemektedir (Hatch, 2002; Merriam ve Grenier, 2019; Baltacı, 2019)).

Araştırmada kullanılan veri kaynakları arasında arazi çalışmaları bulunmaktadır. Bu çalışma kapsamında belirlenen zaman dilimlerinde kırsal meskenleri ve yerleşim özelliklerini gözlemek adına saha ziyaretleri gerçekleştirilmiştir. Bu gözlemler sırasında, yerleşim özellikleri, yapı malzemeleri, yerleşim biçimleri gibi faktörler detaylı bir şekilde kaydedilmiştir. Bunun yanı sıra, resmi kurum ve kuruluşlardan alınan yazılı dokümanlar ve belgeler incelenmiştir. Bu belgeler, yerleşim yerlerine dair planlar, yapı izinleri ve tarihsel kayıtlar gibi bilgileri içermektedir. Elektronik ortamda elde edilen uydu görüntüleri ve haritalar da veri kaynakları arasında değerlendirilmiştir. Bu haritalar, ArcGis 10.5 programı kullanılarak detaylı bir şekilde haritalandırılmıştır.

## BULGULAR

Köy altı yerleşme şekilleri: Bağ evi, çiftlik, ağıl, gibi bir veya birkaç meskenden oluşan, mahalleler gibi daimi ancak köy niteliğini kazanmamış, yayla, kom, oba, divan, mezraa gibi köyden küçük geçici yerleşmelerdir. Araştırma sahası köy yerleşmesi bakımından zenginlik gösterirken köy altı yerleşmeleri bakımından çok zengin değildir. Bu yerleşme şekillerinden sayısı en fazla olanı yaylalar ve bağ evleridir.

### Yayla Yerleşmeleri

Yerleşme coğrafyasında yayla terimi morfolojik anlamından farklı olarak alt zon ile üst zon arasında otların fenolojik dönemlerdeki farklılığına bağlı olarak hayvancılık amacı ile yapılan yarı göçebelerin mevsimlik konakladığı eğreti yerleşmeler olarak tanımlanmaktadır (Kılıç, 2016). Baskın ekonomik faaliyet hayvancılığın yanında tarımsal faaliyette bulunan yayla yerleşmeleri de görülür.

Sahadaki yaylalar ilçenin kuzeyinde yükselen Taşan dağları üzerinde 750metre yükseltiden itibaren görülmektedir. Ağırlıklı olarak 1250-1500 metre yükselteleri arasında görülürken 1500-1750 metre yükselti basamağında 18 adet tespit edilmiştir. Yörede yaylacılık faaliyetinde bulunan köyler genellikle yamaçların eteklerinde ve depresyon tabanına geçiş sahasında bulunan köyler olup yayla yerleşmeleri genellikle kendi köyünün adıyla anılmaktadır (bkz. EK1). Yakacak, Kayadüzü, Çobanören, Akören, Derealan, Aksungur, Çavundur, Bahçecik, Hayrettin,

Yolüstü, Sazlıca, Hırka, İnalanı, Sarıköy, Bulak, Koçköy, Diphacı, Çitli köyleri yaylacı köyler olarak bilinmektedir.

Merzifon depresyonunun güneyinde platoluk sahada yükseltinin elvermemesi nedeniyle yaylalara rastlanılmazken güney batısına doğru platonun yükseltisinin arttığı dağlık sahada küçük yaylalara rastlanılmaktadır. İlçe sınırları dışında doğuda yükselen Akdağ yamaçlarında çok sayıda yayla görülmektedir. Yörede Gümüşhacıköy ilçesine doğru yükseltinin yavaşça düşmesi ve depresyon tabanına yaklaşıması dolayısıyla yayla yerleşmelerinin sayısı azalmakta, mahalle yerleşmeleri ağırlık kazanmaktadır. Depresyon tabanındaki köylerde yaşayan halk geçmiş dönemlerde drenaj problemi yaşadıklarından yaz aylarında çocuklarını sıtmadan korumak için çevrelerindeki dağların eteklerine yaylalara götürmeyi alışkanlık edinmişlerdir. Sıtma gibi ortaya çıkabilecek hastalıklar nedeniyle kaçtıkları yaylalar hayvancılık başta olmak üzere, tarım ve diğer faaliyetler için de tercih edilen geçici yerleşmelere dönüşmüştür. Araştırma sahasında yükseltinin artışı ile yoğunluk kazanan yaylaların kuruluş yeri olarak hayvanların su ihtiyacı için küçük derelerin vadi içleri, hafif çukur alanların kenarları (sığınak) seçilmiştir. Yayla yerleşmeleri birbirine çok uzak mesafede kurulmadığından yaya veya at gibi binek hayvanları ile aralarında ulaşım sağlanabilir. Yayla sahalarında yaz mevsiminin dolayısı ile vejetasyon döneminin kısa oluşu, tarımsal faaliyetleri kısıtlamaktadır. Bu yüzden yöredeki yaylaların tamamında ekonomik faaliyet hayvancılığa dayanmaktadır.

Yörede yaylalara yıldan yıla değişmekle beraber (hava koşullarına) Nisan ayında çıkılmaya başlansa da yoğun olarak 15 Mayıs'tan itibaren çıkılmaktadır. Yaz aylarında aşağıdaki köylerde işler çok ağır ve yoğun olduğundan geniş aileler şeklinde yaşanan geçmiş dönemlerde yaylalara genellikle evin yaşlı bireyleri (nineler dedeler) hayvanlarını alıp çıkmaktadır. Aşağıda ekip biçme vb. işleri yürütecek üretken nüfus kalır ve köyde kalan gençlerden biri köy ile yayla arasındaki irtibatı, ihtiyaçları gidermek için eşek veya traktör kullanır. Çekirdek aile düzenine geçilen günümüzde genellikle erkekler yalnız gitmekte veya yine varsa büyükler katılmaktadır.

Yaylaya koyun sürüleri veya sığırlar çıkarken yol üstündeki köylerin tarım alanlarına zarar vermeden sürüyü atlatmak için asıl sürü sahibi, çoban ve sürüde hayvanı bulunan diğer kişiler de sürüye eşlik eder. Bu arada yine yol üstünde bulunan diğer köylerin yaylalarından otlatma yapılmadan geçilmeye dikkat edilir. Bunun için ilgili yaylaya ait köyden gelen koruyucu kişiler orada bulunmaktadır. Yaylaya götürülecek eşyaları traktöre yükleyen yaylacılar yola sabah erken çıkarlar, traktörü bulunmayanlar ücret karşılığında eşyalarını taşıtmaktadır. Ulaşım imkânlarının yetersiz, yolların bozuk olduğu dönemlerde traktör, kamyon gibi araçların kullanılması güç olduğundan at eşek gibi hayvanlar sıkça kullanılmıştır. Günümüzde orman işletme müdürlüğü

tarafından yolların (stabilize) yapılması ile yaylaların hepsine kış mevsimi dışında ulaşım mümkündür.

Yaylacılık süresi boyunca hayvanların bakımı, beslenmesi yanında hayvansal ürünlere önem verilir. Bu üretimde kadınların payı büyüktür. İnek ve mandalar sabah akşam, koyunlar ise öğleyin sağılır. Süt, yoğurt, tereyağı, çökelek, keş, katık, peynir, yapağı vb. gibi hayvansal ürünler elde edilmektedir. Bunlar yaylacıların günlük ihtiyaçlarını karşıladığı gibi kışlık olarak da hazırlanır. Erkekler bu ürünleri ilçe pazarlarına götürür ve hayvanların güdümü, kırkım, kuzu satımı ve hastalık işleriyle uğraşır. Kuzu satma işi genellikle temmuz ayı ortalarına doğru yapılır ve sürü sahibi bundan büyük gelir sağlar. Kuzu almak için tüccarlar kamyonlarla yaylaya gelirler. Özellikle kışlık kuzular (kış mevsiminde doğanlar) bu aya kadar iyice geliştiklerinden daha değerlidirler. Yine koyunların kırkımları sonucu elde edilen yapağılar da pazarlarda alıcı bulmakta ve ekonomik gelir sağlamaktadır.

Yaylada büyükbaş hayvanların sürü halinde otlaklara götürülmesinden (nisan başından itibaren ilk kar görülene kadar) ve korunmasından çoban sorumludur. Çoban, köylüler tarafından her hayvan başına ödenen belirli bir ölçü buğday karşılığında tutulur. Küçükbaş hayvan sürüleri ise genellikle sürü sahibinin oğul veya yakını tarafından otlatılır. Sabah erkenden çobanlar tarafından otlaklara götürülen büyükbaş hayvanlar akşam saatlerinde yine çobanlar tarafından yayla yerleşmesine getirilir. Geceyi yayla evinin eklentilerinde geçiren bu hayvanlar gündüzleri otlaklara sürülür. Koyun sürüleri ise geceyi gündüz yayıldıkları otlaklarda veya ağaç dalları veya taşlarla daire biçimli çevrelenmiş, hayvanların aşamayacağı yükseklikte ve rahatlıkla sığabileceği genişliktedir. Ağaçlar ile birlikte yörede kelik adıyla anılan basit bir çoban kulübesi bulunur. Sürünün sayısına bağlı olarak büyüklüğü değişen ağaçlar yayla evi kenarında bulunabileceği gibi yayla yerleşmesine yakın (ortalama 1 km. den az) bir sahada bulunabilir. Yaylalarda hayvancılık faaliyetlerinden başka mantar toplandığı da görülür. Taze olarak tüketildiği gibi güneşte kurutularak kışlık yiyecek olarak da saklanır.

Yaylacılık faaliyeti 15 Mayıs'tan itibaren 2,5-3,5 ay devam eder. Otlakların kuruyup kaybolmasına soğukların başlamasına ve en önemlisi de alt zonda ürünlerin hasadına bağlı olarak Ağustos ayı sonundan itibaren yayladan dönüş başlar. Bu arada hasat edilen tarlalardan yol boyunca geçerken zarar da azalmış olur. Dönüş tarihleri yine bir hafta önceden muhtarlıklar tarafından ilan edilir. Köye göç hazırlıkları, temizlikler yapılır ve belirtilen gün gelince dönüş yapılır. Araştırma sahasında yaylaların mülkiyeti köyün ortak malıdır. Başka köyler tarafından kullanılmasına izin verilmez. Yaylada bulunan evler yapan kişininindir. Ancak sahibi gelmeyince köyden başkası tarafından kullanılabilir. Yayla yollarının düzelmesine rağmen yaylacı ailelerin sayısında oldukça azalma görülmektedir. 80'li



yıllarda 25-35 hanenin üstünde olan yayla yerleşmeleri 90'lı yıllarda 10-15 haneye düşmüş günümüzde ise oldukça azalmış ve bazıları ise artık kullanılmamaktadır (bkz. EK1).

Yaylacılığın azalmasında bir başka etken de yörede hayvancılığın oldukça azalması ve beslenen hayvan cinslerindeki değişikliklerdir. Aileler verimi düşük yerli cins birkaç sığır beslemek yerine süt verimi yüksek jersey, holstein gibi ırklara yönelmektedir. Bu cinsler soğuktan etkilendiğinden yaylaya gidilmeyip, köyde beslenmektedir. Devletin orman korumaya önem vermesi de yaylacılığın azalmasındaki diğer bir nedendir. Denetim sıkılaştırılmış, ağaç kesmenin cezaları arttırılmıştır. Yörede yaylaya çıkış nedenlerinden biri olarak görülmesi de yayladan köye odun taşımak gününbirlik gidiş- dönüş sırasında önemli olmaktadır. Alt zondaki köylerin evlerinde geçmişte sarıçam ve meşe ağaçlarından bolca yararlanılmaktadır. Kontrollerin sıklaştırılması ormanları korurken doğal olarak da odun ve kereste sağlamak amacıyla yaylaya çıkan aileler için yaylalar cazibesini yitirmiştir. Ancak Tavşandağı Yaylası gibi bazı yaylalar son yıllarda Türkiye'de turizm ve rekreasyon amaçlı ziyaret edilebilecek k yaylalar arasında adı geçmektedir. 1.901 m. yükseklikte bulunan Yakacık köyüne bağlı Tavşandağı Yaylasına çıkıldığında köy kuş bakışı görülebilmektedir. İlçe merkezine 6 km. uzaklıkta bulunan yaylaya rekreasyon amaçlı çıkarken köyde bulunan fırın, lokanta ve kasap gibi işletmelerden ihtiyaçlar karşılanabilmekte. Yörede önemli bir nüfusa sahip Çerkezler bazı dönemler yayla festivali düzenlemektedir.



Foto 1. ve 2. Tavşandağı Yaylası (URL-1).



Foto 3. Tavşandağı Çerkes Kültür Festivali (URL-2).

### Mahalleler

Mahalleler sınırları belli mekanı paylaşanlar arasında idari, politik, tarihi, akrabalık ve aidiyet duygusunun geliştiği benzer sosyo- kültürel özelliklere sahip yerleşim birimleri olarak tanımlanabilir (Türkan, 2021). Merzifon ilçesinde köy altı iskân şekillerinden mahallelere daha yoğun olarak 750-1000 m. yükselteleri arasında rastlanmaktadır. İç İşleri

Bakanlığı verilerine göre ilçede 14 kırsal mahalle yerleşmesi bulunmaktadır. Bu mahallelerden beşi Kayadüzü köyüne bağlıdır. Kayadüzü nüfusu 2000'in üzerinde iken bağlı olan mahalleleri ile belediye örgütü ile yönetilmekteydi. Şehre göç nedeni ile nüfus 2000'nin altına düşüncü kırsal mahalleri ile birlikte köy idari birimi yönetsel özelliğine sahip olmuştur. Merzifon ilçesinin diğer kırsal mahalleri ise genellikle güneydeki tepelik arazide görülmektedir. Araştırma sahasının sınırlarının dışında kuzeybatı komşusu Gümüşhacıköy ilçesi sınırlarında İnegöl Dağları yamaçlarında ve yine ilçenin batısında Akdağ yamaçlarında mahalle sayısının daha çok olmasını topoğrafyanın daha engebeli yapıda oluşuna ve de Merzifon'un ekonomik olarak daha gelişmiş olmasına bağlanabilir. Mahalle boyutundaki yerleşmeler köy statüsüne kavuşmuş olabilir.

Tablo 3. Merzifon İlçesinde Kırsal Mahalleler

Mahalle	Bağlı olduğu köy
Küçükbelvar	Kayadüzü
İşıklar	Kayadüzü
Mahsenli	Kayadüzü
Yeni Çeltek	Kayadüzü
Yeşilyurt	Kayadüzü
Kalburcu	Kızılgörek
Çamiçi	Diphacı
Telliöğlü	Yakacık
Büklüce	Derealan
Yukarıhacıyakup	Hacıyakup
Görgü	Aşağıbük
Han	Bayat
Aşağı Kireymir	Kireymir
Yapılı	Yukarıbük

### Çiftlikler

Sahada çiftlik yerleşmeleri ise oldukça fazladır ve varlıklı ailelere sahip bu çiftliklerdeki meskenler oldukça lüks görünümündedir. Çiftlik sahibi ve çiftlikte çalışan birkaç kişinin evi ve beslenen hayvanların barınaklarından oluşan bu yerleşmelerde, yoğun olarak hayvancılık faaliyetleri ve onu destekleyen (yem bitkileri yetiştiriciliği) yapılmaktadır. Bu yerleşmeler sürekli olarak iskana açıktır. Akören köyünde 46 dönüm çiftlik içinde 400 m<sup>2</sup> çiftlik evi, 50 büyükbaş hayvan kapasiteli ahır, yem deposu, samanlığı, 12 dönüm üzüm bağı, 4 dönüm meyvelik vs. bulunmaktadır. Esentepe köyünde 9.600 m<sup>2</sup> açık 1650 m<sup>2</sup> kapalı alana, Hayrettin köyünde ise 40.000 m<sup>2</sup> açık 25.000 m<sup>2</sup> kapalı alana sahip çiftlik bulunmaktadır. Karamustafapaşa köyünde 105 dönüm arazide yılda 20 ton organik badem ceviz yetiştiriciliği yapılan çiftlik bulunmaktadır. Yolüstü köyünde 7000 m<sup>2</sup> açık alan üzerinde kurulu 500 m<sup>2</sup> kapalı alana sahip kınalı keklik üretimi yapılan bir çiftlik, çiçek üretim çiftliği ve bir adet de besi çiftliği yer almaktadır. Güplüce, Han, Bulak, Çayırözü, Hırka ve Yakup köylerinde tarım ve hayvancılık yapılan birer çiftlik bulunmaktadır. Yeni Çeltek'de içerisinde 4 ev 30 büyükbaş hayvan kapasiteli ahır, 2 kümes, 2 kuyu, 2 taş fırın, 300 adet ceviz ağacı vd. meyveler bulunan 10 dönüm çiftlik bulunmaktadır.



**Foto 4 ve 5.** Merzifon'da Keklik ve Besi Üretim Çiftliklerinden görüntüler

### Ağllar ve Kışlaklar

Merzifon'da güneydeki platoluk sahada Kızıleğrek, Alışar, Esentepe (Ağılönü mevki) köyü sınırlarında, ovada bulunan Yenice köyü ve Tavşan Dağı yamaçlarında Hırka ve Aşağıbüyük köy yerleşmelerinin uzağında ağllar bulunmaktadır. Ağllar küçükbaş hayvancılık yapan sürü sahiplerinin hayvanlarının kışın barınması için kurdukları yerleşme şeklidir. Bu ağllar her dönem kullanılmaz. Yörede son dönemlerde hayvancılık faaliyetinin azalması ağlların da azalmasına neden olmaktadır.

Hayvanların kışın barındırıldığı yerleşme şekillerinden kışlaklara ise iki adet Tavşan dağları eteklerinde rastlanılmaktadır. 1000 m. yükseltide yer alan Delimahmut kışlası (Sarıköy'e bağlı) ile 1500 m. deki Dipalan kışlası hayvancılığa bağlı kurulmuş geçici yerleşmelerdir.

### Bağ- Bahçe evleri

Merzifon yöresinde geçmiş yüzyıllarda bağcılığın gelişmiş olduğu bilinmektedir. Şıralık, şaraplık ve sofralık üzüm yetiştirilmekte Merzifon Karası denilen türe de sahip olmaktadır. Ancak 1980 yılından sonra kırdan kente göçün hızlanması ile bağcılık gerilemeye başlamıştır. Günümüzde ise özel araç sahibi olanların sayısının hızla artması ile beraber yerel halk bağ ve bahçelerine oldukça donanımlı evler yapmakta ve bu evleri ikinci konut olarak kullanmaktadırlar. 2020 yılında yaşanan salgın koşullarında bu tür kırsal yerleşmeler çok daha fazla ilgi görmektedir. Ova tabanında ve yol güzergahında bulunan birçok bağ veya bahçeye sahipleri tarafından yapılan evlerin sayısı gittikçe artmaktadır.

### Yöresel Kırsal Meskenler

İnsanlar en temel ihtiyaçlarından biri olan barınma ihtiyacını karşılamak için buldukları coğrafi ortama göre konutlar yapmışlar böylece soğuk, yağmur, güneş, kar, rüzgar, yabancı insan, düşman, yabancı hayvan, haşere gibi canlılardan korunmuşlardır. Üretime başlayan ve yerleşik düzene geçen toplumlarda konutlar, korunmak kadar

saklamak fonksiyonunu da üstlenmiştir. Geleneksel kırsal meskenler doğal çevreyle uyum içinde yapılmış oldukları için ait oldukları yerleşmelere ve nüfusa ait pek çok özellik hakkında ipucu vermekte, yörenin doğal çevre koşullarını, kültürünü, ekonomik faaliyetlerini ortaya koymaktadır. Ancak günümüzde teknolojinin gelişimiyle insanlar, konforları için ekonomik durumlarını sergileyen evleri modern yapı malzemeleri ile inşa etmektedir. Sahadaki kırsal meskenlerin; doğal çevrenin etkisinde kalarak geleneksel inşa edilenler (günümüze nadir olarak kalmışlar), kent konutlarına geçiş tipi ve kent tipi özelliğinde olanlar şeklinde üç karakterde olduğu gözlenmiştir (Doğanay, 1994). Bu çalışmada yöresel meskenler incelenmiştir

Bulunulan doğal çevrenin özelliklerini, sosyal şartları ve ekonomik faaliyetleri yansıtan kırsal meskenler ve eklentileri en önemli belirleyicilerden biri olarak kabul edilmektedir. Geleneksel meskenlerin inşasında yakın çevresinde bol, kolay ve de dolayısıyla ucuz bulunan inşa malzemeleri kullanılmaktadır. Farklı yapı malzemeleri halkın ekonomik seviyelerindeki farklılığı da ortaya koymaktadır. Tipleri ve fonksiyonları bakımından birbirinden çok farklı özellik göstermeyen Merzifon yöresinin kırsal meskenleri, iklim, doğal bitki örtüsü koşulları, bulunulan morfolojik ünite, etkin sosyal, kültürel ve iktisadi yapı gibi belirleyici temel faktörler göz önünde bulundurulduğunda az da olsa küçük farklılıklar göstermektedir. Yöre kırsal meskenleri, geleneksel ve modern olarak iki kategoride ele alındığında 70'li yıllarda kıra giren modern yapı malzemelerinin 1980'li yıllarda yoğunluk kazandığı görülmektedir. Köylerde yeni inşa edilen evler genellikle şehre ve ana yollara yakın köylerde daha fazla olmaktadır.

### Yapı Malzemeleri

İnceleme sahasında kırsal meskenlerde öncelikle kerpiç başta olmak üzere taş ve ahşap yapı malzemeleri görülmektedir. Sahada inşa malzemesi olarak kerpiç yapımına uygun (işlemesi kolay) killi toprağın bulunması mesken yapımında kullanılmasını sağlamaktadır (Foto 6). Ayrıca sahanın karasal iklim şartları göstermesi ahşap ve taş evlere nazaran daha yalıtkan (kışın daha sıcak, yazın daha serin) olan kerpiç evlerin tercih edilmesini sağlamıştır. Yörede taş ocaklarına veya derelere yakın olan köylerde inşa malzemesi olarak taşın daha fazla kullanıldığı görülür. Irmak kenarları ve vadi içlerinde tabanda hissedilen rutubeti önlemek amacıyla evler genellikle taş temel üzerine inşa edilip yerden yükseltilir. Moloz taşından derinliği 70-80 cm. olan temel duvarın kalınlığı ortalama 70 cm. kadardır. Bu taş temelin üstüne kerpiç ve ahşap malzemenin birlikte kullanıldığı duvarlar örülür. Ovada ve onu çevreleyen yüksek kesimlerde ormanların az olmasından dolayı yörede ağaç, tek başına yapı malzemesi olarak kullanılmaz. Ahşap malzeme, yapılarda yardımcı malzeme olarak ve özellikle kat atımında yerini almıştır.

## Mesken Şekilleri

Söz konusu yöresel meskenler olduğunda önemli bir diğer konu da konutların plânıdır. Eklentileri ile birlikte ele alınması gerekli olan kırsal konutların planları (yapı malzemesinin ne olduğunu bakılmaksızın) ihtiyaçlara göre şekillenmektedir. İhtiyaçlarını da sürdürülen veya hâkim olan ekonomik faaliyet ve aile yapısı belirlediğinden yöredeki kırsal meskenler birbirinden çok farklı değildir. Araştırma sahasında geleneksel konutların dikkat çeken ilk özelliği, ev, tuvalet (yöresel adı hela), ahır, kümes, samanlık vb. bütün mekanların hayat denilen bir avlu içerisinde dışa kapalı bir şekilde bulunmasıdır.



Foto 6. Balgöze Kırsal Mesken Kerpiç Evleri

Sahada en çok görülen kerpiç evlerin en basitine yörede “dam” adı verilmektedir. İki odalı, tek ve küçük pencere olan dam evlerin çatısı yan yana ve sık uzanan ağaçların üzerine kerpiç çamurun örtülmesiyle yapılmıştır. Dam evlere oranla daha modern olan yığma evle yine iki odalıdır. Bu evlerin duvarları aralıklı olarak uzatılmış ağaçların arasına kerpiç malzeme ve harç doldurularak yapılmıştır. Merzifon yöresinde tek katlı meskenler ağırlık olmakla beraber, yol kenarında bulunan ve şehre yakın köylerde kat sayısı artıp 4-5 katı bulmaktadır. Ova köylerinde tek kat hakimken yamaçlarda ve yükseklerde çıkıldıkça tarım alan ve yerleşim yerinin azlığından dolayı, çift katın hakim olduğu görülmektedir. Tek katlı kerpiç evlerin duvarları, kış mevsiminde soğukların şiddetli olmasından dolayı 3 cm. kalınlığında kireç harçlı sıva ile içten ve dıştan sıvanır. Döşemeler genellikle ahşap kirişli tahta kaplamalıdır.

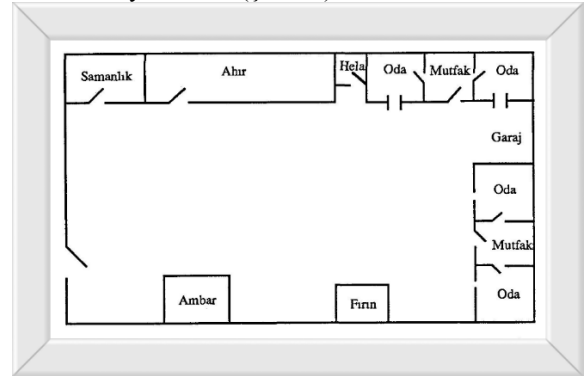
Genellikle beşik (semer) çatı görülürken ona kırma çatı (dört omuz) ve düz damlar takip eder. Toprak çatılar, geçmişten günümüze kalmadığı için kiremitli çatılar, daha fazla olup yaklaşık %30 eğimlidir. Ayrıca çatılarda saçaklar yapıp yağmur suyunun drenajı sağlanır (Foto 7; 8). Evlerin pencereleri kışların sert geçmesinden dolayı genellikle küçüktür. Sokağa bakan pencerelerin daha büyük olduğu görülmektedir. Dağ köylerinde kış soğukları pencere yönünü etkilemiş görülmektedir. Evlerin kuzey yönüne pencere açılmayıp veya çok küçük açılıp genellikle yatak odası bu tarafta bulunmaktadır. Ova köylerinde ise yaz sıcaklıklarının tesirini azaltmak için evin cephesi daha çok kuzeydoğu olup pencereler bu yöne açılmıştır. Ovadaki evlerde, boyutu

ailelerin gelir düzeyine ve arazi varlığına göre değişmekle beraber bir avlu bulunmaktadır (Şekil 3). Yamaçlarda ve yükseklerde yer alan köylerde arazinin elverişli olmamasından dolayı genellikle geniş avlu ve bahçeler görülmez (Şekil 4).



Foto 7. 8. Kamışlı ve Ortaova Kırsal Meskenleri (URL-3).

Kırsal meskenlerin ayrılmaz parçası eklentilerden kümes, ahır, ağıl, samanlıklar yüksek köylere çıkıldıkça artan bir şekilde daha basit malzemelerden yapılmışlardır. Ova köylerinde ise bu eklentilere makineli tarım yapma fırsatından dolayı, traktör gibi araç ve makinelerini koydukları garaj (hangar) da eklenmektedir. Yörede kırsal nüfusun göçü ile köylülük de azalmakta dolayısıyla eklentiler de kaybolmaktadır. İnceleme sahasında bütün köylerin ekonomisi tarım ve hayvancılığa dayandığı için garaj, ambar, ahır, samanlık, kiler ve kümes gibi eklentiler avluda dağılış gösterir. Ancak çift katlı evlerde genellikle ambar, samanlık ve ahır alt katta yer alır. Yörede tarım alet ve makinelerinin, gübre ve bitki ilaçlarının saklandığı eklentiye garaj ismi verilir. Ayrıca bütün köylerde, ekmek pişirmek için bir veya daha fazla fırını bulunur. Ekonomik gücü yüksel olan ailelerde ise fırın avlu içinde bir köşede eklenti olarak yerini alır (Şekil 3).



Şekil 3. Ova Köylerinde Tek Katlı Yöresel Mesken Planı Örneği – Sarıbuğday (ölçeksiz)

Merzifon yöresinde iki katlı evlerde alt kat genellikle ahır ve samanlık olarak kullanılmaktadır. Böylece kışın soğuk aylarında hayvanların sıcaklığından yararlanılmaktadır. Üst katta oturulur ve odaların hepsinde ocak bulunduğu yemek pişirilmektedir. (Şekil 5). Bu tip evlerde genellikle evlenen erkek çocuklar ve onun ailesi ile oturulmaktadır. Ocağın iki yanında içine yatak, yorgan, yastık vb. eşyaların bulunduğu yüklük (dolap) bulunmaktadır. Ova köylerinde genellikle ocak bir odada bulunmakta ve de avluda da bir fırın bulunmaktadır (Şekil 6). Ayrıca yüksek gelirli varlıklı ailelerin evden ayrı bir misafirhanesi bulunur.







Foto 5. Yayla evinde güneş enerjisi üretimi (URL-4).

Merzifon yaylasına ait foto 5 zamanla yapı malzemesi ve şeklinin değişimini en çarpıcı şekilde göstermektedir. Sahada iki yayla evinde, sürdürülen tüm günlük işlerin ve hayvan bakımının ihtiyaç duyduğu elektrik “off-grid“ adı verilen sistem kurularak sağlanmaktadır.

## SONUÇ

Amasya iline bağlı Merzifon ilçesi sınırları içinde yer alan köy altı kırsal yerleşme alanlarının, kuruluş yeri ve coğrafi özellikleri analiz edilerek, yerleşme coğrafyası açısından değerlendirilmiştir. Kırsal meskenler geleneksel ve günümüzün modern konutları olarak iki kategoride ele alınabilir. Bu çalışmada geleneksel meskenler incelenmiştir.

Yöre tarihi dönemler boyunca ulaşım elverişliliği iklim konforu sağlama ve kolay işlenebilen düz ve verimli (alüvyal veya kollüvyal) toprakları ile yerleşme açısından insanların tercihi olmuştur. Ayrıca tarih boyunca hüküm süren güçler yörenin etnik ve demografik durumunu dengelemek için bölge dışından farklı etnik yapıları sahaya yerleştirmiştir. Yöreye Kafkasya, Kırım ve Doğu Anadolu’dan gelen göçmenler gelirken kültürlerini de getirmiştir. Geldikleri yörelere benzer coğrafi ortamlara yerleşen veya (yerleştirilen) göçmenler geldikleri yerlerde buldukları üretim faaliyetlerini sürdürmüşlerdir. Kurdukları benzer yerleşmelerde inşa ettikleri benzer meskenlerde eski alışkanlıklarına adet ve törelerine devam etmişler böylece kültürlerini korumuş ve devam ettirmişlerdir.

Araştırma sahasında köye bağlı yerleşmelerin ve kırsal meskenlerin ikamet süreleri, kullanılan yapı malzemeleri, meskenlerin eklentileri, şekil ve kat durumunun gösterdiği özelliklerde belirleyici faktör doğal coğrafya koşullarıdır. Bu doğal ortam üzerinde yaşayan topluluklar da araziden faydalanma yöntemleri ile kültürlerini oluşturmuşlardır. Yükseltiyle beraber sıcaklık, yağış rüzgar vb. iklim elemanlarının, bitki örtüsü ve ekonomik faaliyetlerin değişmesi ile kırsal yerleşme ve görünümünde değişikliklerin hissedilmesi son derece doğaldır. Sahada hayvancılık yapılan yerleşmelerde ahır, samanlık, kümes gibi eklentiler görülürken hayvancılığın baskın olma gücüne göre bu eklentilerin hacminin büyüdüğü görülmektedir.

Merzifon ilçesinde köy altı yerleşmelerin kuruluş yeri seçiminde jeomorfolojik, jeolojik, iklim, hidrolojik özellikler kadar ulaşım, güvenlik, üretim faaliyeti vb. beşeri coğrafya özelliklerinin de önemli rol oynadığı görülmektedir. Özellikle doğal coğrafi şartların yerleşim yeri ve dokusu üzerindeki etkisi belirgindir. Merzifon merkezi bir coğrafi konuma sahiptir ve sahada depresyonu kuzeyden çevreleyen Tavşan Dağlarının dışında yerleşmeyi ve ulaşımı engelleyen doğal engebe bulunmamaktadır. Araştırma sahasındaki kırsal yerleşmeler arasında ulaşım imkânları gelişmiş bulunmaktadır. Gelişmiş ulaşım koşulları köy altı yerleşmelerden özellikle çiftlik ve bağ evlerinin kullanım sıklığını arttırmaktadır.

Araştırma sahası çok geniş bir bölgeyi kapsamadığından kırsal meskenler şekil, yapı ve fonksiyonları açısından birbirinden çok bariz farklılıklar göstermez. Görülen küçük farklılıkların kaynağı, yükselti ve bakı ile değişen iklim ve doğal bitki örtüsü özellikleri, yerleşmenin bulunduğu jeomorfolojik yapı, sürdürülen ana üretim faaliyetleri ve ekonomik yapı, lokal değişiklikler gösteren beşeri, sosyal ve kültürel özelliklerdir. Yöresel kategorideki kırsal meskenlerin çoğunun geleneksel kerpiç malzemeden yapılmış meskenlerden oluştuğu görülmektedir. Araştırma sahasının kuzeyindeki dağlık ve güneyindeki tepelik alandaki kırsal yerleşmelerde ise taş ve toprak meskenler bir arada görülebilmektedir. Modern yapı malzemeleri ile yapılan günümüz evlerinin tercihi yöre halkı tarafından kaçınılmazdır. Ancak yöresel meskenlerden günümüze kalanları kültürel miras unsuru olarak korunması önerilmektedir. Hatta yörede kırsal turizm lokal koşullara göre planlanmalı bu yöresel meskenler ekoturizm faaliyetlerine ev sahipliği yapabilmelidir. Sahada ulaşım sistemlerinin gelişmiş olması bu konuda önemli bir avantajdır.

## EKLER

Tablo 2. Merzifon İlçesi Yaylalar ve Özellikleri

Adı	İÜ <sup>1</sup>	YÖ <sup>2</sup>	EY YU <sup>3</sup>	Bitki Örtüsü	İskan Durumu	Kullanım durumu
Marınca	15	4	13	Ağaçlık bölgeleri bozkır, otlak bölgeleri çayırılık	Dönems el olarak yerleşim e açık	Nisan- Eylül Arası Hayvancılık Amaçlı Kullanılır. 3 Kişi yaşar, Toplam 25-30 Adet Büyükbaş Hayvan beslenir
Elmah	20	17	21	Ağaçlık bölgeleri bozkır, otlak bölgeleri çayırılık	Dönems el olarak yerleşim e açık	Nisan- Eylül Arası Hayvancılık Amaçlı Kullanılır 8 Kişi Yaşar, Toplam 80-90 Adet Büyükbaş 500 Küçükbaş Hayvan beslenir

Göynük	20	12	21	Ağaçlık bölgeleri bozkır, otlak bölgeleri çayırılık	Dönems el olarak yerleşim e açık	Nisan- Eylül Arası Hayvancılık Amaçlı Kullanılır 7 kişi yaşar. Toplam 70-80 adet Büyükbaş hayvan beslenir.
Onbaşı	20	15	21	Ağaçlık bölgeleri bozkır, otlak bölgeleri çayırılık	Dönems el olarak yerleşim e açık	Nisan- Eylül Arası Hayvancılık Amaçlı Kullanılır 7 kişi yaşar. Toplam 120 - 130 adet Büyükbaş hayvan beslenir
Emirkaya	30	50	21	Ağaçlık bölgeleri bozkır, otlak bölgeleri çayırılık	Dönems el olarak yerleşim e açık	Nisan- Eylül Arası Hayvancılık Amaçlı Kullanılır. 6-8 Kişi yaşar, Toplam 120-130 Adet büyükbaş hayvan beslenir
Kuzuluk	32	50	21	Ağaçlık bölgeleri bozkır, otlak bölgeleri çayırılık	Dönems el olarak yerleşim e açık	Nisan- Eylül Arası Hayvancılık Amaçlı Kullanılır. 15 Kişi yaşar, Toplam 150-200 Adet büyükbaş, 1000 küçükbaş hayvan beslenir
Yuvalı	30	18,5	29	Ağaçlık bölgeleri bozkır, otlak bölgeleri çayırılık	Dönems el olarak yerleşim e açık	Nisan- Eylül Arası Hayvancılık Amaçlı Kullanılır. 85 Kişi yaşar, Toplam 300 Adet büyükbaş, 1000 küçükbaş hayvan beslenir
Dipalan	40	14	25	Ağaçlık bölgeleri çam, kayın. Otlak bölgeleri çayırılık	Dönems el olarak yerleşim e açık	Yaz kış kullanılmamaktadır.
Kapakçı	39	12	24	Ağaçlık bölgeleri çam, kayın. Otlak bölgeleri çayırılık	Dönems el olarak yerleşim e açık	Yaz kış kullanılmamaktadır.
Kırkdilim	36	17	26	Ağaçlık bölgeleri çam, kayın. Otlak bölgeleri çayırılık	Dönems el olarak yerleşim e açık	Yaz kış kullanılmamaktadır.
Bahçe Armut	32	3	22	Ağaçlık bölgeleri çam, kayın. Otlak bölgeleri çayırılık	Dönems el olarak yerleşim e açık	Nisan-Eylül Arası Hayvancılık Amaçlı Kullanılır 110 Kişi yaşar, Toplam 250 Adet büyükbaş hayvan beslenir
Boruk	40	25	21	Ağaçlık bölgeleri çam, kayın. Otlak bölgeleri çayırılık	Dönems el olarak yerleşim e açık	Nisan-Eylül Arası Hayvancılık Amaçlı Kullanılır 300 Kişi yaşar, Toplam 400 Adet büyükbaş hayvan beslenir
Paşa	12	12	21	Ağaçlık bölgeleri çam, kayın. Otlak bölgeleri çayırılık	Dönems el olarak yerleşim e açık	Nisan-Eylül Arası Hayvancılık Amaçlı Kullanılır. 80 Kişi yaşar, Toplam 115 Adet büyükbaş hayvan beslenir
Otluk Kilise	35	10	25	Ağaçlık bölgeleri	Dönems el olarak	Nisan-Eylül Arası Hayvancılık

				çam, kayın. Otlak bölgeleri çayırılık	yerleşim e açık	Amaçlı Kullanılır. 20 Kişi yaşar, Toplam 40-500 Adet büyükbaş hayvan beslenir
Çavşat	16	10	23	Ağaçlık bölgeleri çam, kayın. Otlak bölgeleri çayırılık	Devamlı olarak yerleşim e açıktır	12 ay boyunca hayvancılık amaçla kullanılır. 16 kişi yaşar, Toplam 70-80 adet büyükbaş hayvan beslenir.
Eski	36	19	21	Ağaçlık bölgeleri çam, kayın. Otlak bölgeleri çayırılık	Dönems el olarak yerleşim e açık	Nisan- Eylül Arası Hayvancılık Amaçlı Kullanılır. 3 Kişi yaşar, Toplam 25-30 Adet büyükbaş hayvan beslenir
Kıran Arkası	31	16	21	Ağaçlık bölgeleri çam, kayın. Otlak bölgeleri çayırılık	Dönems el olarak yerleşim e açık	Nisan- Eylül Arası Hayvancılık Amaçlı Kullanılır. 3 Kişi yaşar, Toplam 25-30 Adet büyükbaş hayvan beslenir
Harmancı k	19	8	26	Ağaçlık bölgeleri çam, kayın. Otlak bölgeleri çayırılık	Dönems el olarak yerleşim e açık	Nisan- Eylül Arası Hayvancılık Amaçlı Kullanılır. 2 Kişi yaşar, Toplam 25-30 Adet büyükbaş hayvan beslenir
Atalanı	26	6	24	Ağaçlık bölgeleri çam. Otlak bölgeleri çayırılık	Dönems el olarak yerleşim e açık	Nisan- Eylül Arası Hayvancılık Amaçlı Kullanılır. 17 Kişi yaşar, Toplam 100-120 Adet büyükbaş, 400 küçükbaş hayvan beslenir
Esenköy	34	9	23	Ağaçlık bölgeleri çam. Otlak bölgeleri çayırılık	Dönems el olarak yerleşim e açık	Nisan- Eylül Arası Hayvancılık Amaçlı Kullanılır. 75 Kişi yaşar, Toplam 280-300 Adet büyükbaş hayvan beslenir
Tahir	25	10	25	Ağaçlık bölgeleri çam. Otlak bölgeleri çayırılık	Dönems el olarak yerleşim e açık	Nisan- Eylül Arası Hayvancılık Amaçlı Kullanılır. 22 Kişi yaşar, Toplam 250-270 Adet büyükbaş, 850 küçükbaş hayvan beslenir
Kurban Pınarı	10	35	23	Ağaçlık bölgeleri çam. Otlak bölgeleri çayırılık	Dönems el olarak yerleşim e açık	Nisan- Eylül Arası Hayvancılık Amaçlı Kullanılır. 12 Kişi yaşar, Toplam 80-90 Adet büyükbaş, 250 küçükbaş hayvan beslenir
Çukur	32	10	27	Ağaçlık bölgeleri çam. Otlak bölgeleri çayırılık	Dönems el olarak yerleşim e açık	Nisan- Eylül Arası Hayvancılık Amaçlı Kullanılır. 7-8 Kişi yaşar, Toplam 50-60 Adet büyükbaş, hayvan beslenir
Gülüm	33	9	28	Ağaçlık bölgeleri çam. Otlak bölgeleri çayırılık	Dönems el olarak yerleşim e açık	Nisan- Eylül Arası Hayvancılık Amaçlı Kullanılır. 8 Kişi yaşar, Toplam 50-60 Adet büyükbaş, hayvan beslenir
Peynir Çayırı	35	11	29	Ağaçlık bölgeleri çam,	Dönems el olarak	Nisan- Eylül Arası Hayvancılık Amaçlı Kullanılır.

				meşelik. Otlak bölgeleri çayırılık	yerleşim e açık	3 Kişi yaşar, Toplam 25-30 Adet büyükbaş, hayvan beslenir
Sarıyaprak	34	15	28	Ağaçlık bölgeleri çam, meşelik. Otlak bölgeleri çayırılık	Dönems el olarak yerleşim e açık	Nisan-Eylül Arası Hayvancılık Amaçlı Kullanılır. 7-8 Kişi yaşar, Toplam 60-70 Adet büyükbaş, hayvan beslenir
Bebek	9	22	27	Ağaçlık bölgeleri çam, meşelik. Otlak bölgeleri çayırılık	Dönems el olarak yerleşim e açık	Nisan- Eylül Arası Hayvancılık Amaçlı Kullanılır. 3 Kişi yaşar, Toplam 25-30 Adet büyükbaş, hayvan beslenir
Dağlıca	10	20	26	Ağaçlık bölgeleri çam, meşelik. Otlak bölgeleri çayırılık	Dönems el olarak yerleşim e açık	Nisan- Eylül Arası Hayvancılık Amaçlı Kullanılır. 3 Kişi yaşar, Toplam 25-30 Adet büyükbaş, hayvan beslenir
Karlık	15	5	21	Ağaçlık bölgeleri çam, meşelik. Otlak bölgeleri çayırılık	Dönems el olarak yerleşim e açık	Nisan- Eylül Arası Hayvancılık Amaçlı Kullanılır. 3 Kişi yaşar, Toplam 25-30 Adet büyükbaş, hayvan beslenir

<sup>1</sup>İlçeye Uzaklığı

<sup>2</sup>Yüz ölçümü km<sup>2</sup>

<sup>3</sup>En yakın yerleşim birimine uzaklık (Mahalle, Köy)



## KAYNAKÇA

- Baltacı, A. (2019). "Nitel Araştırma Süreci: Nitel Bir Araştırma Nasıl Yapılır?" Ahi Evran Üniversitesi Sosyal Bilimler Enstitüsü Dergisi, 5(2), 368-388.
- Çoban, A. (1996). "Aşağı Kızılırmak ve Yeşilirmak Arasındaki Sahanın Bitki Coğrafyası." Yayımlanmamış Doktora Tezi, İstanbul.
- Doğanay, H. (1994). "Türkiye Beşeri Coğrafyası". Ankara: Gazi Büro Kitabevi.
- Erer, S. (1983). "Merzifon Depresyonu ve Yakın Çevresinin Jeomorfolojik Etüdü." No: 3100 İstanbul Üniversitesi Edebiyat Fakültesi Yay.
- Hatch, J. A. (2002). "Doing Qualitative Research In Education Settings." Albany: State University Of New York Press.
- Hüsamettin, H. (1986). "Amasya Tarihi 1." (Sadeleştiren: A. Yılmaz, M Akkuş) Ankara.
- İskender, P. (2007). "I. Dünya Savaşı Öncesinde ve Savaş Sırasında Amasya Sancağının Nüfus Sayısı." I. Amasya Araştırmaları Sempozyumu Bildirileri, 13-15 Haziran 2007, I. Kitap, Amasya, 373-401.
- Karadeniz, B. C. (1999). "Merzifon Ovası ve Yakın Çevresinde Araziden Faydalanma." Yayımlanmamış Doktora Tezi. İstanbul
- Kılıç, T. (2016). "Karacadağ'da Göçebe Hayvancılık ve Göçerler." Fırat Üniversitesi Sosyal Bilimler Dergisi, 24(2): 1-12.
- Merriam, S. B., ; Grenier, R. S. (2019). "Qualitative Research In Practice: Examples For Discussion And Analysis." San Francisco, Ca: Jossey-Bass Publishers.
- Özcan, U. (2010). "19. Yy.'da Merzifon'a İskân Edilen Kafkas Muhacirleri." H. Babacan (Ed.) Geçmişten Günümüze Merzifon İçinde, (41-61), Ankara: Merzifon Bel. Yay.
- Strabon, (2000). "Geographika- Antik Anadolu Coğrafyası- Kitap XI, XII, XIV." Çev. A. Pekmen, İstanbul: Arkeoloji ve Sanat Yayınları
- Tanoğlu, A., (1954). "İskan Coğrafyası, Esas Fikirler, Problemler ve Metot." İstanbul: *Türkiyat Mecmuası*, C:X1:1-82.
- Tunçdilek N. (1967). "Türkiye İskan Coğrafyası-Kır İskanı" No: 49, İstanbul: Köy-Altı İskan Şekilleri. İ.Ü. Edebiyat Fak. Yay.
- Türkan, O. (2021). "İdari Coğrafya ve Yerleşme Coğrafyası Açısından Mahalle Kavramı." Coğrafya Dergisi, 42:229-250.
- Üçeçam Karagel, D. ; Karagel, H. (2010). "Kadirli İlçesi'nde Kır Nüfusunun Dağılışı ve Yoğunluğu," Fırat Üniversitesi Sosyal Bilimler Dergisi, 20 (2):1-28.
- Yılmaz, C. (2019). "Türkiye Kırsal Yerleşme Coğrafyası Literatürü." Türkiye Araştırmaları Literatür Dergisi, 17 (34):519-560.
- Yurdusever, Ş. (2004). "Bulutların İçinde Bir Çerkez Köyü: Tavşandağ." Nart Dergisi, 7(37): 50-52.
- Yücel, T. (1995). "Türkiye'nin Kır Yerleşmeleri ve Tipleri Üzerine Yeni Görüşler. Türk Kültürü Araştırmaları Enstitüsü," Türk Kültürü Araştırmaları, Yıl:Xxx/1-2:447-469.
- Yüksel, A. (1996). "Merzifon Halkevi ve Tavşan Dergisi." Tebikeç, 3:169-188.
- Zaman, M. (2010). "Yerleşme Coğrafyası," C. Şahin (Ed.) Genel Beşeri ve Ekonomik Coğrafya İçinde (109-135). Ankara: Gündüz Eğitim ve Yayıncılık.
- URL-1: <https://www.kulturportali.gov.tr/turkiye/amasya/TurizmAktiviteleri/tavsan-dagi-yaylasi>. (Erişim Tarihi: 10.03.2023)
- URL-2: <http://www.ozgurcerkes.com/?Syf=18&Hbr=547255&/-Tav%C5%9Fanda%C4%9F%C4%B1-%C3%87erkes-K%C3%BClt%C3%BCr-Festivali-30-Haziran-2013-Pazar-g%C3%BCn%C3%BC-yap%C4%B1ld%C4%B1.-En-son-2000-y%C4%B1n%C4%B1nda-%C3%BC%C3%A7%C3%BCnc%C3%BCs%C3%BC-yap%C4%B1lan-festival-13-y%C4%B1-aradan-sonra-tekrar-hayata-ge%C3%A7irild>. (Erişim Tarihi: 10.03.2023)
- URL-3: <https://www.koylerim.com/amasya-merzifon-ortaova-koyu-21584h.htm>. (Erişim Tarihi:10.03.2023)
- URL-4: <http://www.rpmuhendislik.com/yayla-evi-gunes-enerjisi-projesi-merzifon/>. (Erişim Tarihi: 10.03.2023)

## EXTENDED ABSTRACT

Geographers examine settlements according to their functions in two main types, urban and rural. He also treats rural settlements as village and sub-village settlement forms. Sub-village settlement types are small settlement forms that have not yet acquired the character of a village. These settlements, which are usually individual, are classified differently according to their socio-economic characteristics, such as temporary or permanent, collective, scattered or loose (Tanoglu, 1954; Tuncdilek, 1967). Natural factors in the scattered or collective formation of the settlement (morphology of the land, water and soil resources, etc.), as well as human factors (the amount of population, property characteristics, type and methods of production activity, etc.) is effective.

Rural settlements have two main functions: agricultural and animal husbandry. Another classification was made based on the weight of these functions in rural settlements and divided into four categories (Yücel, 1995). Shepherd settlements (kom, corral, plateau) where the dominant economic activity is livestock farming, shepherd – farmer settlements where agricultural activities are felt next to the dominant livestock farming (kışlak, oba, dam), farmer- shepherd settlements where farming is dominant over livestock farming (güzle, mahallesi) and farmer settlements where livestock farming is done next to the dominant activity (hamlet, farm, village, divan). Some of the settlements connected to the village, which are smaller and simpler than the village and whose conditions are not suitable for being a village, are permanent such as a neighborhood, farm, divan, hamlet, while others are temporary forms of settlement such as a plateau, com, oba, corral, vineyard / garden house, guzle (Üçeçam Karagel and Karagel, 2010).

The subject of this research is sub-rural settlements in Merzifon district. Firstly, it is determined which of the settlements such as neighborhood, plateau, com, oba, corral, vineyard house, güzle connected to the village are seen on the field, and then the identified settlements are evaluated in terms of settlement geography by considering and analyzing their geographical features.

The sub-village rural settlement areas located within the boundaries of Merzifon district of Amasya province were evaluated in terms of settlement geography by analyzing the establishment location and geographical features. Rural dwellings can be considered in two categories as traditional and modern residences of today. In this study, local dwellings were examined. Merzifon has borders with Vezirköprü (Samsun) from the north, Havza (Samsun) from the northeast, Suluova from the east, Gümüşhacıköy from the west, Amasya central district and Mecitözü (Çorum) districts from the south. Due to the fact that the research area is located at the intersection point of Central Anatolia and the Black Sea Region, the natural environmental conditions show a transitional feature. Human characteristics such as population, settlement, economic activities are also shaped according to the current natural environmental conditions and exhibit a similar but unique character to both regions. Throughout the historical periods, the region has been the choice of people in terms of settlement with its accessibility, climate comfort and easy-to-work flat and fertile (alluvial or collective) soils. In addition, the powers that have ruled throughout history have placed different ethnic structures outside the region on the field in order to balance the ethnic and demographic situation of the region. Immigrants from the Caucasus, Crimea and Eastern Anatolia also brought their cultures to the region. Immigrants who settled or (settled) in geographical environments similar to the regions they came from have continued their production activities in the places they came from. They have continued their old habits, customs and customs in similar dwellings they have built in similar settlements they have established, thus preserving and continuing their culture. The duration of residence of village-related settlements and rural (local) dwellings, the building materials used, the additions of dwellings, the shape and floor condition are the determining factors in the characteristics shown by the natural geographical conditions in the research area. The communities living on this natural environment have also created their culture with the methods of using the land. Along with the altitude, temperature, precipitation, wind, etc. it is extremely natural to feel changes in the climate elements, vegetation and economic activities, as well as changes in rural settlements and appearances. While additions such as barns, haystacks, poultry houses are seen in settlements where livestock farming is carried out on the field, it is observed that the volume of these additions is growing according to the dominant power of animal husbandry.

Transportation, security, production activity, etc. as well as geomorphological, geological, climatic, hydrological characteristics in the selection of the establishment location of sub-rural rural settlements in Merzifon district. it is seen that the characteristics of human geography also play an important role. In particular, the effect of natural geographical conditions on the settlement location and texture is evident. Merzifon has a central geographical location and there are no natural obstacles preventing settlement and transportation except for the Rabbit Mountains surrounding the depression from the north. Transportation opportunities have improved between the rural settlements in the research area. Dec. Improved transportation conditions increase the frequency of use of farms and vineyard houses, especially from sub-rural settlements.