

## KOLONİ DEVRİNİN GEÇ SAFHASINA (Ib) AİT BİR ARSLAN HEYKELİ PARÇASI

Dr. TAHSİN ÖZGÜÇ

1954 senesinde Kaneş karumunda Z-aa/26-27 plân karelerinde yapılan kazılarda, aa/27 de Ib katına ait bir işliğin tabanı üstünde in-situ hallerini koruyan iri küplere raslandı. Bunlardan bir tanesine dayaklık etmekte olan taşlardan birinin bir arslan heykelinin alt çenesine ait olduğu görüldü. Ankara Arkeoloji Müzesinde Kt.f/k 231 hafriyat envanter numarası ile kayıtlı bulunan bu parça, Kaneş'de bol ve makbul olan yerli bazalttandır (Res. 1-3). Alt çenenin aşağı-yukarı yarısı korunmuş durumdadır. Çenenin alt kenarından dişlerin ucuna kadar olan yüksekliği 11.8 cm. olup, kabartma dil çenenin alt kenarında 1 cm.lik kısmı müstesna, bu yüksekliği dolduracak şekilde ağız içinden dışarıya sarkmıştır (Res. 1). Ağız içi, dil ve çenenin iki yanı itinalı bir şekilde işlenmiştir. Çene altı, hafifçe çukurlaştırılmasına rağmen, işlenmeden bırakılmıştır. Ağız içine ve çeneye yapışık durumda işlenen dilin dişler hizasındaki genişliği 7 cm.; en dar yerindeki de 6.5 cm.dir. İki uca doğru genişleyen dilin ortası, hafif bir kavis meydana getirecek şekilde, daraltılmıştır. Dil ile kırık iri köpek dişinin kökü arasındaki 8 cm.lik açıklığı, dik ve basit çizgilerle işaretlenen, mustatili 6 diş doldurmuştur. Bunların üst ve alt kısımları, ayrıca, çizgilerle belirtilmemiştir. Dişler, çenenin çok dar bir çıkıntı meydana getiren kısmı üstüne basmaktadır. Köpek dişi kökünün çene kısmında işgal ettiği yerin genişliği 10 cm., diğer dişlerinki 1 cm.den fazla değildir. Bu, köpek dişlerinin bu nisbet dahilindeki büyüklüğünü ve ağız açıklığının genişliğini göstermektedir. Esasen biz, arslan ağızının açık olarak tasvir edildiğini, köpek dişinin kök yerinden ve dilin de ağız içine, derinliğine yapılandırılmış olmasından anlıyoruz. Yandaki 5 azı dişi de ötekilerin tekniğinde işlenmiştir (Res. 2-3). Yalnız, cephede düz bir yüz halinde görülen çene, yan tarafta hisolunacak derecede, çukurlaştırılmıştır. Yanda köpek dişiyle son azı dişi arasındaki açıklık 7 cm.dir. Burada, derince iki hat arasındaki çıkıntı vasıtasıyla, dudak da tebarüz ettirilmiştir. Dilin diğer tarafında bulunması icabeden 6 diştten yalnız bir tanesi

korunmuştur. Çene, köpek dişi hizasında keskin kenarlı olmayıp, hafifce, yuvarlaktır. Köşeden dile kadar olan mesafe 16 cm. dir. Böylece, dilin genişliği de sabit olduğuna göre, çene genişliğini hesaplamak kolaylaşmaktadır. Bu tasvir bize, çene parçasının ait bulunduğu arslan başının tanıdığımız bütün Hitit arslanlarınınkinden daha büyük olduğunu; ön ve azı dişlerinin ve bilhassa kabartma dilin çeneye ve köpek dişlerine nisbetle çok küçük kaldığını öğretmektedir.

Geç-Hitit ve İmparatorluk devrine ait arslan heykelleri arasında, çeneleri bu kadar iri olanları yoktur. Ayrıca, ön ve azı dişlerinin tam bu şekilde işlenenleri, ve ağız iç derinliğinden itibaren yapışık dilin çene üstünde, ufak bir yaprağı andıracak tarzda, yapılışının da benzeri mevcut değildir. Alt çenenin yalnız korunabilen kısmını dahi nazarı itibare alsak, Kaneş misalini, yukarıda tasvir olunan hususiyetleriyle, Boğazköy, Havuzköy<sup>1</sup>, Karkamış, Malatya, Alacahöyük<sup>2</sup> v.s. arslanlarından ayırmak çok kolaydır. Maamafih, teferruata inhisar eden bu ayrılıklar, onun bir Hitit arslanı olduğunu, hiçbir zaman inkâr ettirmeyecektir. Dilin, Hitit arslanlarında görüldüğü gibi<sup>3</sup>, çeneye yapışık ve sarkık durumda işlenmiş olmasına hayret etmeyoruz. Çünkü, dışarı sarkık dil Koloni devrinin daha eski safhasında, yani, Kaneş-karumunun II. yapı katına ait pişmiş topraktan arslan rütonlarında<sup>4</sup> ve Yerli-üslûba giren silindir mühür baskı- larında, mükemmel bir şekilde, görülmektedir.

Başka bir yerde yalnız stratigrafiye, küçük eserlere istinaden, Koloni devrinin parlak safhasını takip eden Ib katının tarihi üstünde durmuş ve bazı esasları tesbite çalışmıştık<sup>5</sup>. Son olarak, Ib katı tabletlerini tetkik eden Dr. KEMAL BALKAN, bu vesikaların I. Ş a m s i -

<sup>1</sup> Meselâ Havuzköy arslanının ön ve azı dişleri, bizimkine nazaran, yüksekçe kabartma halindedir.

<sup>2</sup> Ağız kapalı Alacahöyük arslanının düz-çenesi, diğerlerine nazaran, Kültepe çenesine daha yakındır.

<sup>3</sup> Ekrem Akurgal, Spæthethitische Bildkunst, Ankara 1949, s. 55-57 ve 71.

<sup>4</sup> Tahsin ve Nimet Özgüç, Kültepe Kazısı Raporu 1949, Ankara 1953, s. 88 v.d. (Nimet Özgüç). Mukayeseyi kolaylaştırmak için, karum'da II. katta V/23 de, bol tabletlı bir evde bulunmuş olan kırmızı renkli arslan rütonunu da neşrediyoruz (Res. 4). Bu arslanın iri köpek dişleri, ağızının mübalâğalı derecede açıklığı, azı dişleri ve hele gırtlığa kadar uzayan yapışık dilin tasvir tarzı, bazalt heykelin menşecini, yani Anadoluğunu tayin etmektedir.

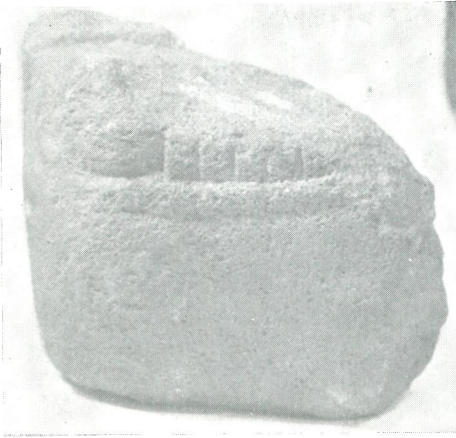
<sup>5</sup> Kültepe Kazısı 1949, s. XII; Belleten 65, s. 106 v.d.



← Res. 1



← Res. 2



Res. 3



Pes. 4



A d a d 'la çağdaş olduğunu göstermiş bulunmaktadır <sup>6</sup>. Buna göre, bahis mevzuu arslan çenesi Ş a m s i - A d a d 'la çağdaş Ib katında ikinci defa kullanılmıştır. Bunun için bu parça, içinde bulunduğu Ib katı binasından, küplerinden daha eski olabilir; fakat muahhar olamaz. Biz bugün, arslan çenesinin tahrip edilmiş II. yapı katından alınıp alınmadığını isbat edecek durumda değiliz. Bu izahattan sonra, Kaneş-karumunda keşfedilen heykel parçasının, Anadolu'nun en eski bir heykeline ait olduğu anlaşılmaktadır. Esasen tebliğin gayesi de bunu temin etmekten ibaretti. Yeni keşfin ışığında, İç Anadolu'da büyük heykeltraşlık eserlerinin Hitit İmparatorluğu devrinden çok daha önce yaratılmış olduğunu, Boğazköy-Yazılıkaya-Alacahöyük kabartmalarını işleyen sanatkârlara 3-4 asır boyunca hocalık etmiş kıdemli ustaların bulunduğunu öğreniyoruz. Bu vesika ile *Hitit üslûbunun* daha Koloni devrinde teşekkül ettiğini gösteren vesika ve tetkiklere <sup>7</sup> bir yenisi daha ilâve edilmiş bulunmaktadır. Muahhar devirlerin Hitit arslanları ile yenisi arasındaki teferruat farkları, arada geçen uzun zamanın tesiriyle izah olunabilir. Şimdi, Boğazköy'de 1952 yılında IVa katında keşfedilmiş olan ve ele geçirildiği yerde ikinci defa kullanıldığı anlaşılan kabartmanın mevcudiyetini daha iyi anlıyoruz <sup>8</sup>.

Şüphesizdir ki, bu alt çene parçasına göre, arslanın başını, gövdesinin şeklini tasavvur etmek mümkün değildir. Bundan başka, bu arslanın nerede ve ne maksatla kullanılmış olabileceğini de tayin edemeyiz. Yalnız, sonraki devirlerde görülenlerden farklı olamayacağını, yani, ya bir kapı arslanı veya heykel-kaidesi vazifesini gördüğünü kabul edebiliriz. Ben şahsan birinci ihtimali kabule mütemayilim. Karum'da Z-aa/26-27 karelerinde arslanla mütenasip büyük binaların bulunmadığına göre, bu parçanın buraya, karumun diğer kısımlarından getirilmiş olması, hakikata daha yakın bir ihtimaldir.

<sup>6</sup> Ib ve II. kat tabletlerine istinaden yazılan bu eser baskıdadır.

<sup>7</sup> Yalnız arkeoloji vesikalarını nazarı itibare almak suretiyle: Anadolu Damga Mühürleri, Dil ve Tarih-Coğrafya Fakültesi Dergisi II, s. 76 v.d. da (Nimet Özgüç); Arkeoloji Araştırmaları, No. 2, Ankara Üniversitesi, Dil ve Tarih-Coğrafya Fakültesi Yayınları, No. 47, s. 73 v.d. (N. Özgüç); MDOG 77, s. 24 v.d. da Kurt Bittel; Tahsin Özgüç, Kültepe Kazısı Raporu 1948, s. 102; The Illustrated London News, Jan. 14. 1950, s. 69; Hethiter und Proto-Hattier, Historia I, s.2 67 v.d. da K. Bittel; Kültepe Kazısı 1949, s. 70-72, 73 ve 103 v.d. Tahsin Özgüç; Belleten 65, s. 121 ve 66, s. 297 da N. Özgüç.

<sup>8</sup> MDOG 86, s. 25, Abb. 9a-b.

