

MELİK-GÂZÎ TÜRBEŞİ VE KALESİ

TAHSİN ÖZGÜÇ ve MAHMUT AKOK

Kültepe-Kaneş Hafriyatı Heyeti mesaisine devam ettiđi sıralarda, imkân ve fırsat buldukça, muhitte tetkik gezileri tertip etmekte ve bilhassa üstünde hiç durulmamış iskân yerlerini, Türk anıtlarını ve eski yollarla ilgili vesikaları incelemektedir. Kültepe'nin bütün devirler boyunca, ehemmiyetini muhafaza etmiş büyük bir mıntakanın merkezini teşkil eden bir sahada bulunuşu, bu tetkik gezilerinin kıymetini arttırmaktadır. Biz bu gezilerin neticelerini, kısaca, *Belleten*'de neşretmeğe çalışacağız. Bu makaleye konu olan tetkik gezisi, üstünde ancak bir gün çalışmak fırsatını bulduğumuz, Melik-Gâzî türbesi ve Kalesi'ne inhisar ettirilmiştiir. Bu bakımdan, oradaki çalışmalarımız henüz başlangıçtadır. Heyetimiz, bu muhteşem anıt grupları üstündeki mesaisine, önümüzdeki senelerde de devam edecektir.

İlk defa Melik-Gâzî türbesini, 1322 senesinde merhum *Halil Edhem* ziyaret etmiş ve tetkiklerinin neticesini 1331 de yayınlamıştır¹. Biz, *Halil Edhem*'in kısaca tasvir ettiđi türbenin ve vaktinin darlığından ötürü tetkik imkânını bulamadığı kalenin plânını, maktaini, dört cephe görünüşünü, tuğla örgülerini ve fotoğraflarının bir kısmını neşrediyoruz. Topladığımız kitabelerin, *Halil Edhem* tarafından görülüp görülmediđini, aralarında yenilerinin var olup olmadıđını, müte-hassıslarının tetkikine arz etmek üzere, hazırlanıyoruz.

Kayseri-Pınarbaşı yolunun 84. cü kilometresinde Kuzeye-sarp bölgeye doğru sözde bir yol sapar; bu istikamette *Altıparmak*, *Eskitekke* köyleri geçildikten sonra², *Melik-Gâzî* veya sadece *Türbe* denilen köye varılır. Burada 14 hâne, bir sanat beldesinin sahipleri, Dânişmendli-lerin ahfadı olduklarını söyleyen insanlar yaşar. Türbenin deniz seviye-

¹ *Halil Edhem, Melik-Gâzî (Tarihi Osmanî Encümeni Mecmuası, No. 32, 1331, s. 449 v.d.)*; Prof. *Afet İnan* 1946 senesinde talebeleriyle tertiplediđi bir gezide *Melik-Gâzî*'ye ođramış ve türbenin ehemmiyeti üstünde durmuştur (*Dil ve Tarih-Coğ-rafya Fakültesi Dergisi, V. s. 131*). Ayrıca bk. *Rıdvan Nafız-İsmail Hakkı, Sivas Şehri, s. 24*.

² Bu, altı kilometrelik bir dađ yoludur

sinden yüksekliği 1830 m.; bütün Samantı boyuna, Karatay kervan-sarayına, Uzun Yayla'nın başlangıcı Pınarbaşı'na hakim sivri bir kaya kitlesini taçlandıran kaleninki 2150 m. dir. Türbe, kaleye doğru birdenbire yükselen kayalığın yamacına, köye hakim bir noktaya, çamlığın karşısına inşa edilmiştir.

Türbe'nin inşaat bünyesi :

Türbe, Kare bir plân üzerine kurulmuştur. Alttaki lâhit odası/ mahzen muta'kattıg tonozlu ve salıp şeklinde bir plâna sahiptir (Plân No. 1). Üstteki sandukalar odası ise, tamamen kare plânlıdır. Mezar odasını teşkil eden bodrumu, dış yapısı itibariyle taşla örülmüş kâgir bir bünyeye sahiptir. Duvarların iç yüzleri ve tonozlar tamamen tuğla örgülüdür. Temel duvarların üst kısım duvarlarına mesnet teşkil edecek dar sahalarının dış yüzleri kesme taş ile işlenmiştir. Üst kısmı ise, tamamen ince ve yassı tuğlalarla örülmüştür (Res. 1-3). Sandukalar odasının iç kısmı da kare şeklinde ve düz duvarlar halinde olmakla beraber, duvarları dıştan köşelerde *plastre* yapacak bir tarzda hazırlanmıştır. Bu *plastre*'lar cephe yüzlerinin kemerleri için bir nevi yarım/sözde sütun vazifesi görmektedir. Her dört sathın üst kısımlarındaki geniş kemerler kubbe ve *trompe* ağırlığını duvarlardan kurtarıp köşe *plastre*'larına yükleyebilmek için örülmüştür. Cephelerin kemer içleriyle *plastre* araları ayrıca ince tuğlalarla, hendesî motifler meydana getirmek üzere, fevkalâde süslü bir tarzda işlenmiştir (Plân 1; Res. 5). Bu kaplama tuğlalar için, asıl tuğla örgü üstünde, ayrıca, bir yer bırakılmıştır. Dört cephede de değişen bu hendesî motifler, türbenin plân sadeliği içinde, birbiriyle ahenkli bir bütün teşkil etmektedir. Cephe ve köşe *plastre*'ları arasında kalan ve bir nevi dar-uzun nişler şeklinde görülen sathlar, muayyen bir yükseklikten sonra tuğla stlaktitlerle süslenmiştir (Res. 1). Biz bunları karşıdan, birer inci kümesi imişler gibi, seyrettik. Tam köşelerde, iki *plastre* arasındaki keskin derinlikler yine kaplama tuğlalarla köşeli yarım sütunlar haline getirilmiştir. Türbenin üst kısmı, muahhar tamirler sebebiyle, sıvalı olarak bırakılmıştır (Res. 1, 3). Cephe pencereleri yarınde durmaktadır. Kapının eşik kısmı ve ön sahanlığı şekli aslisini değiştirmiş ise de, yüksekliğini aynen muhafaza etmiştir. Kapı kemeri de aslını muhafaza etmektedir; yalnız sıvandığı için değiştirilmiş gibi görülmektedir. Lâhit odasının bugünkü kapının eşiği altındaki kapısı, sonradan,

taşla alelusul örölüvermek suretiyle kapatılmıştır. Bugün lâhitler odasına, sandukaların yanından açılan kapaklı, dik bir tahta merdivenle inilmektedir. Maalesef, bu delik üst tonozu delmek, tahrip etmek suretiyle açılmıştır. Lâhit odasının Doğu ve Batı duvarlarında küçük birer hava menfezi vardır. Bunların ağızları, dışarıdan girilmek istendiğinden, tahrip edilmiş, taşları sökülmüştür. Türbenin üst kısmı dördü *trompe*'larda, dördü de duvar ortalarında olmak üzere, dört küçük kemerle bağlanmış ve tek kubbe ile örtülmüştür. Kubbe dahilen balık sırtı motifi tarzında tertiplenen tek merkezli, kaplama tuğla dairelerle müzeyyendir (Res. 4). Buradaki tuğla kaplamanın güzelliği Sivas'da *Keykâvus* türbesinin kubbesinde sağlanan inceliği aşmıştır³. Kubbe haricen ve bugünkü şekliyle taş örgülü ise de⁴, eski şeklinin ihya edilmiş plânında ifade ettiğimiz veçhle, şimdilik, sekiz köşeli ve mahrut biçimli sivri bir külâha sahip olduğunu tahmin ediyoruz (Plân 1; Res. 11). Bununla beraber, ileriki neşriyatımızda bütün imkânları, geniş ölçüde, münakaşa etmek kararındayız. Külâhın da, ayrıca sekiz köşeli bir kasnağa istinat etmekte olduğunu zannediyoruz.

Üst kısımdaki 7 adet temsilî tabuttan 6'sı bir sırada, bir tanesi ayrı, tek başına, mûtena bir yerde durmaktadır. Bunun *Melik-Gâzi*'ye ait olduğu söylenir. Bunlar, mahzende tahta sandukalar içinde aynı tertipde muhafaza edilmekte olan 7 adet mummyaya tekabül etmektedir. Yalnız *Melik-Gâzi*'ninki (!) bir sedirin üzerinde durmaktadır. Mahzenin tabanı toprakdır. Türbe ve etrafındaki mezarlar 1213 senesinde yüksek bir taş duvarla çevrelenmiştir (Res. 11).

Güney-Kuzey istikametinden 20° farkla inşa edilmiş olan bu türbenin tam benzerini Anadolu'da tanımıyoruz. Anadolu'daki maruf Selçuklu türbelerinin ve hattâ dikedörtgen veya kare plânlı olanlarının dahi örneğimizden ayrılan hususiyetlerini tesbit etmek kolaydır. Bununla beraber, plânı ayrı olmasına rağmen, *Melik-Gâzi* türbesinin bahis mevzuu olduğu bir yerde *A. Gabriel* tarafından Onüçüncü asrın başlarına tarihlenen Niksar'daki *Kırkkızlar* türbesini hatırlamak mümkün değildir⁵. Anadolu Selçuk mimarisinde tuğla yapının

³ Bu tuğla örgü için bk. *S. Çetintaş, Sivas Darişşifası* (1217), İstanbul, 1953, Res. 22 B.

⁴ *Halil Edhem*'in 48 sene evvel gördüğü ahşap sakafın (*ayni mak.* s. 453) yerine bugün, taş örgülü bir kubbe geçmiştir.

⁵ *A. Gabriel, Monuments Turc d'Anatolie II*, s. 126-127, *Lev* 27, 2; 28, 2.

yerini taşa bıraktığı ve sırlı, sırsız tuğla inşaatın varlığını, daha mahdut mikyasa, yani, camilerin minarelerinde, bazı türbelerde, ve kubbelerin iç kısımlarında, bazı binaların ikinci katlarında olduğu gibi, uzunca müddet koruduğu malûmdur. *Melik-Gâzî* türbesinin bu şekliyle, Anadolu'daki yalnızlığına mukabil, İran'ın Onikinci yüzyıla ait kare plânlı türbelerine olan müşabeheti de gözden kaçırılmamalıdır⁶. Türk türbelerinin yayılış sahası ve mimarî üslupları üstünde duran *Prof. A. Gabriel*, bu anıtların *ilk örneklerini Ortasya'da aramak* icabettiği hakkındaki görüşlerini sağlam esaslara istinat ettirmiştir⁷. Şimdi *Melik-Gâzî*'ye ait olduğu söylenen türbe, bu tez üstünde çalışacak mütehassıslara bazı ip uçları verebilecek mahiyettedir.

Elimizde türbenin *Melik-Gâzî*'ye (497-529=1104-1134) ait olduğunu tevsika yarayacak bir kitabe mevcut değildir⁸. Yalnız *Halil Edhem*, *an'anat kabilinden olarak orada Melik-Gâzî Dânişmend'in medfun olduğu zannediliyor* kaydını koyduktan sonra, *Dulkadir oğlu Ala al-Davla'nın 906 tarihli vakfiyesinde Melik-Gâzî mevkiinin ve şahsının ismi müderiştir*, demektedir⁹. Esasen hem *Halil Edhem*¹⁰, hem de *Mükrimin H. Yınanç*¹¹, Dânişmendlilere ait kitabelerin bulunmadığını, bunun için bu devre ait abidelerin katî olarak tayin edilemediğini, bilhassa, belirtmişlerdir. Kitabenin yokluğuna rağmen, biz türbenin tasvirine çalıştığımız mimarî üslûbuna ve hele Onüçüncü Yüzyıla ait Selçuklu türbelerine ve onlardan sonraki örneklere bakınca, gösterdiği hususiyete dayanarak, Onikinci Yüzyılda inşa edilmiş olduğunu düşünüyoruz. Onun yukarıda bahsi geçen rivayet ile vakfiyenin ışığında, Malatya'da vefat etmiş olduğunu öğrendiğimiz¹², *Melik Gâzî*'nin şahsına ait olup olmadığının ispatını mütehassıslarına bırakıyoruz.

⁶ *Athar-E Iran, Annals de service archaeologique de L'Iran 1936, s. 125 v.d.* Bu noktaya dikkat nazarımızı çeken Yüksek Mimar Ali Saim Ülgen'e bilhassa teşekkür ederiz.

⁷ Muhterem Profesörün bu görüşlerini, en geniş ölçüde, 1952 senesinde Ankara'da *Türk Mezar Anıtları* mevzuunda verdiği iki konferansda da dinlemek fırsatını bulmuştuk.

⁸ *Halil Edhem*, aynı mak. s. 454.

⁹ *Halil Edhem*, aynı mak. s. 454 ve 459.

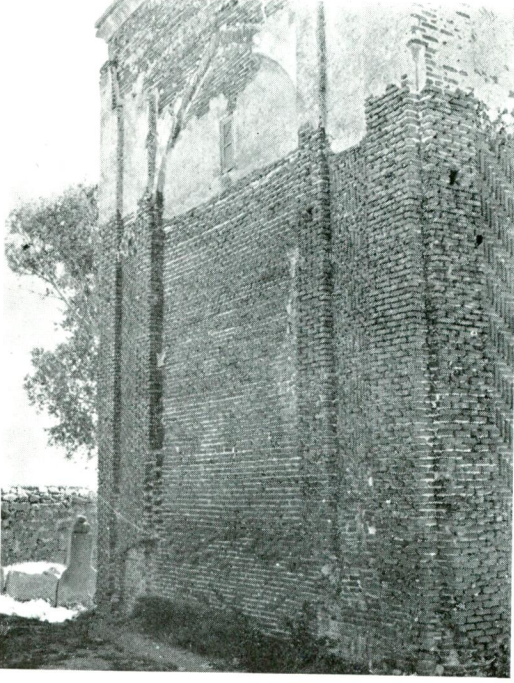
¹⁰ *Halil Edhem*, aynı mak. s. 467.

¹¹ Dânişmendliler maddesi (İslâm Ansiklopedisi, s. 476).

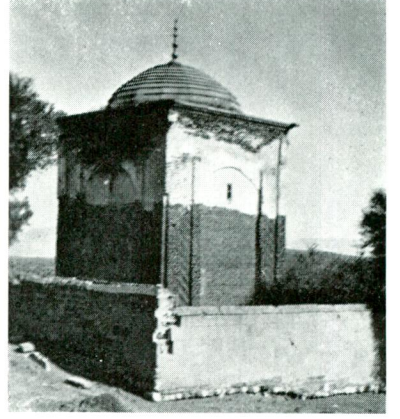
¹² *M. H. Yınanç*, aynı mad. s. 476.



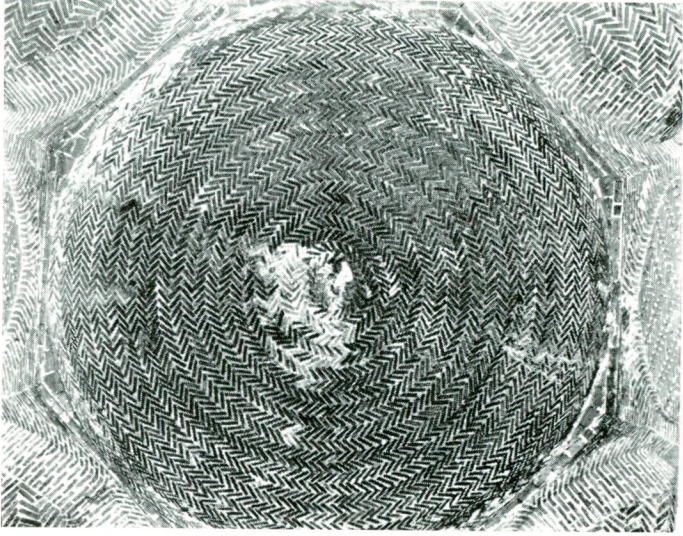
Res. 1



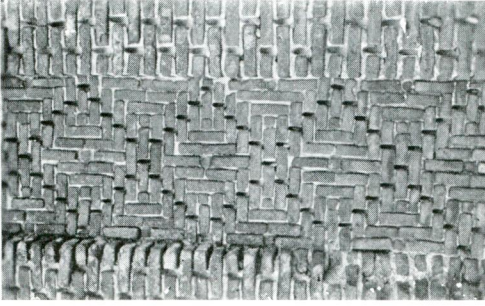
Res. 2



Res. 3



Res. 4



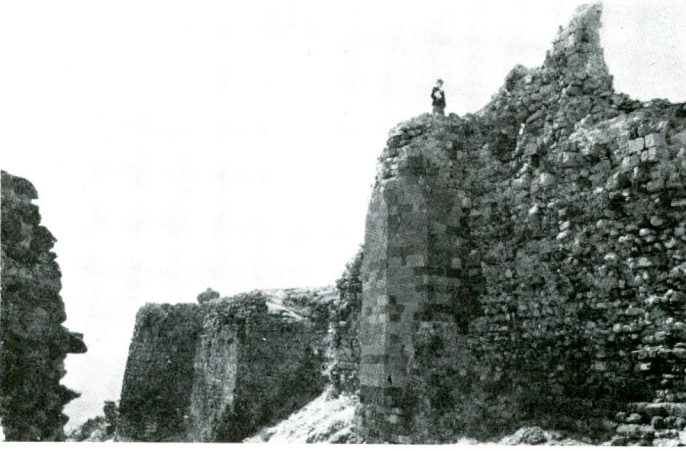
← Res. 5



Res. 6



← Res. 7



← Res. 8

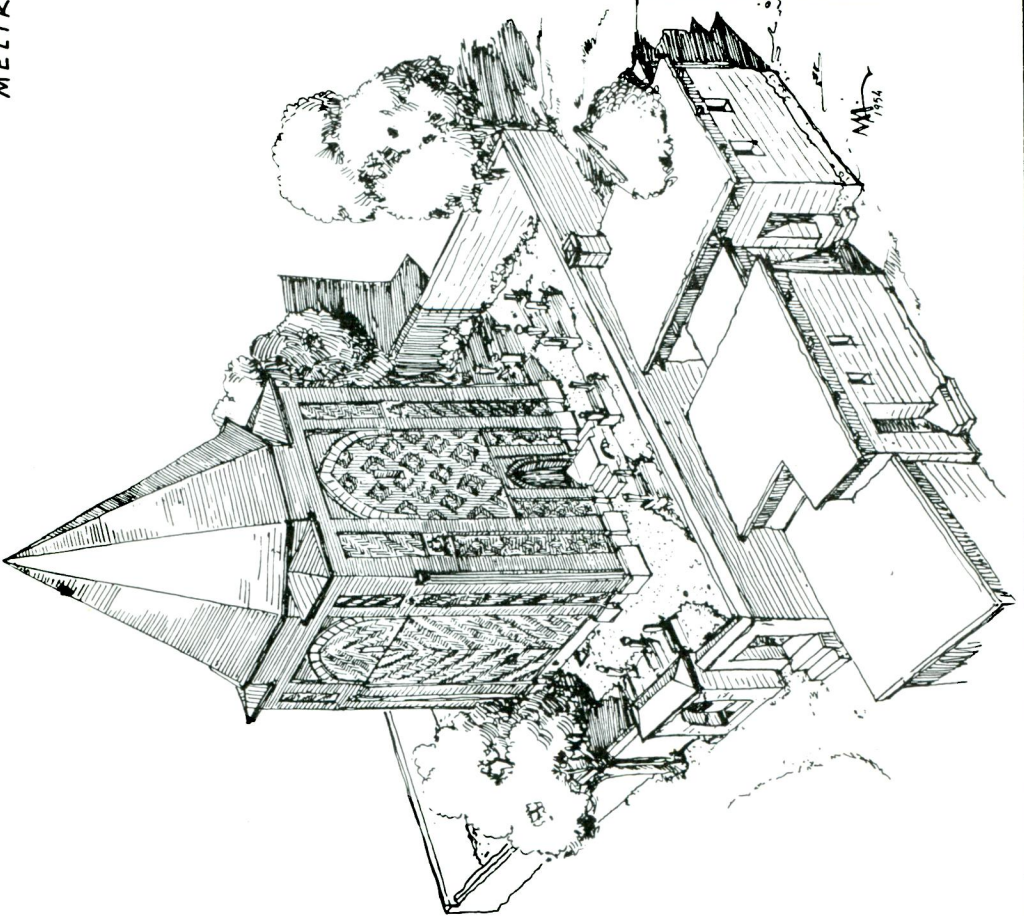


← Res. 9

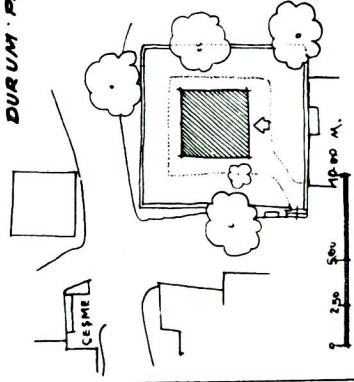


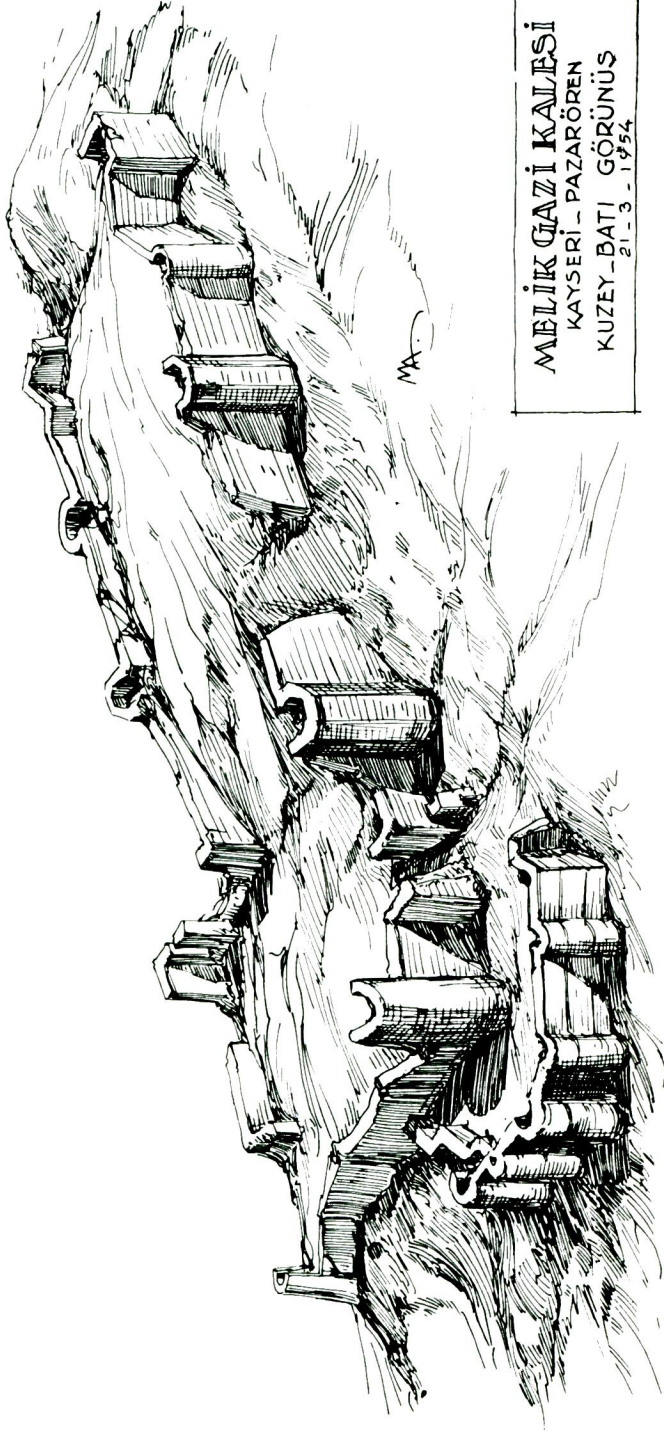
← Res. 10

MELİK GAZİ TÜRBESİ DURUMU
KAYSERİ PAZARÖREN
MELİK GAZİ KÖYÜ



DURUM P.



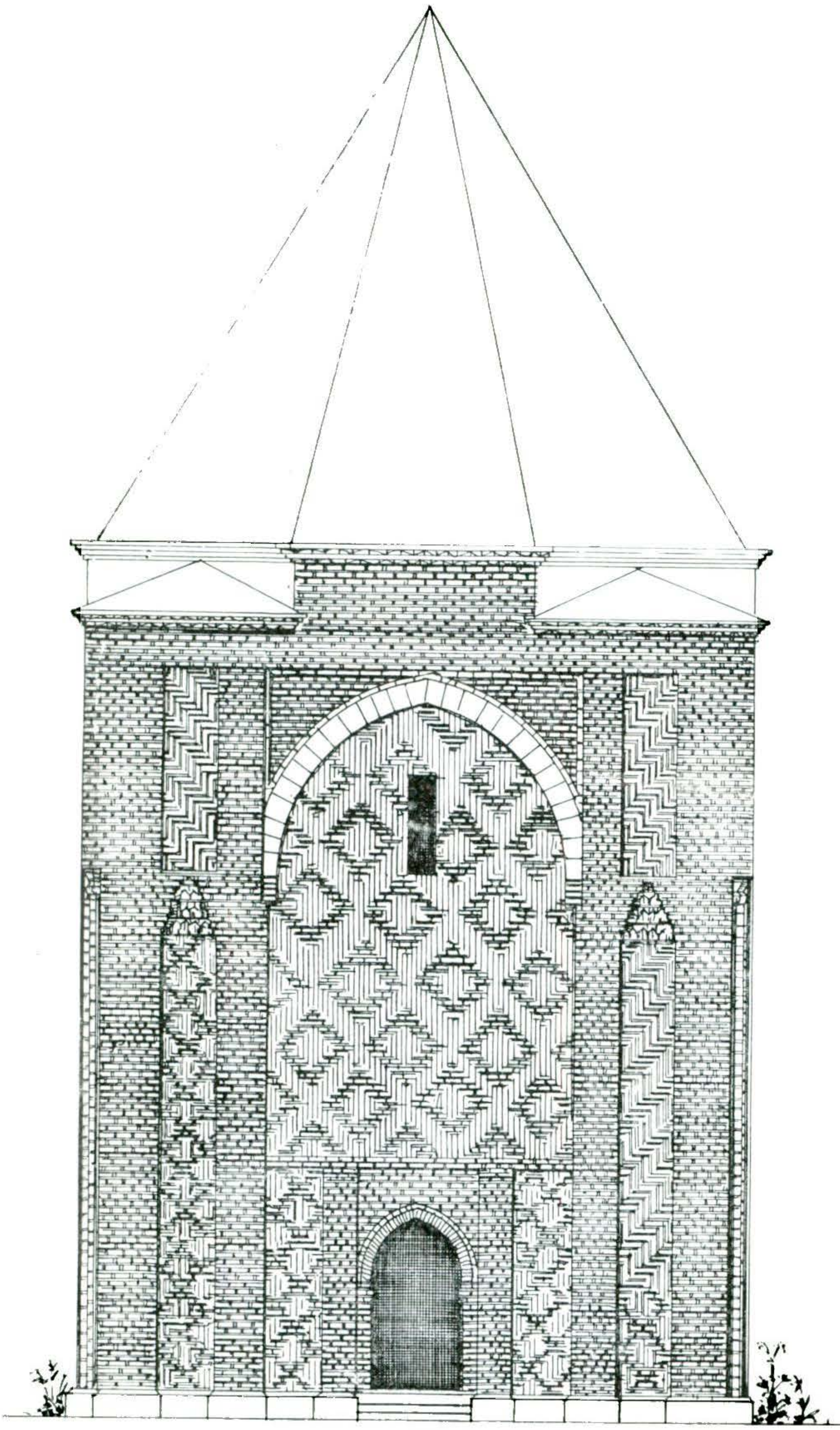


MELİK GAZİ KALESİ
KAYSERİ - PAZARÖREN
KUZAY-BATI GÖRÜNÜSÜ
21-3 - 1954



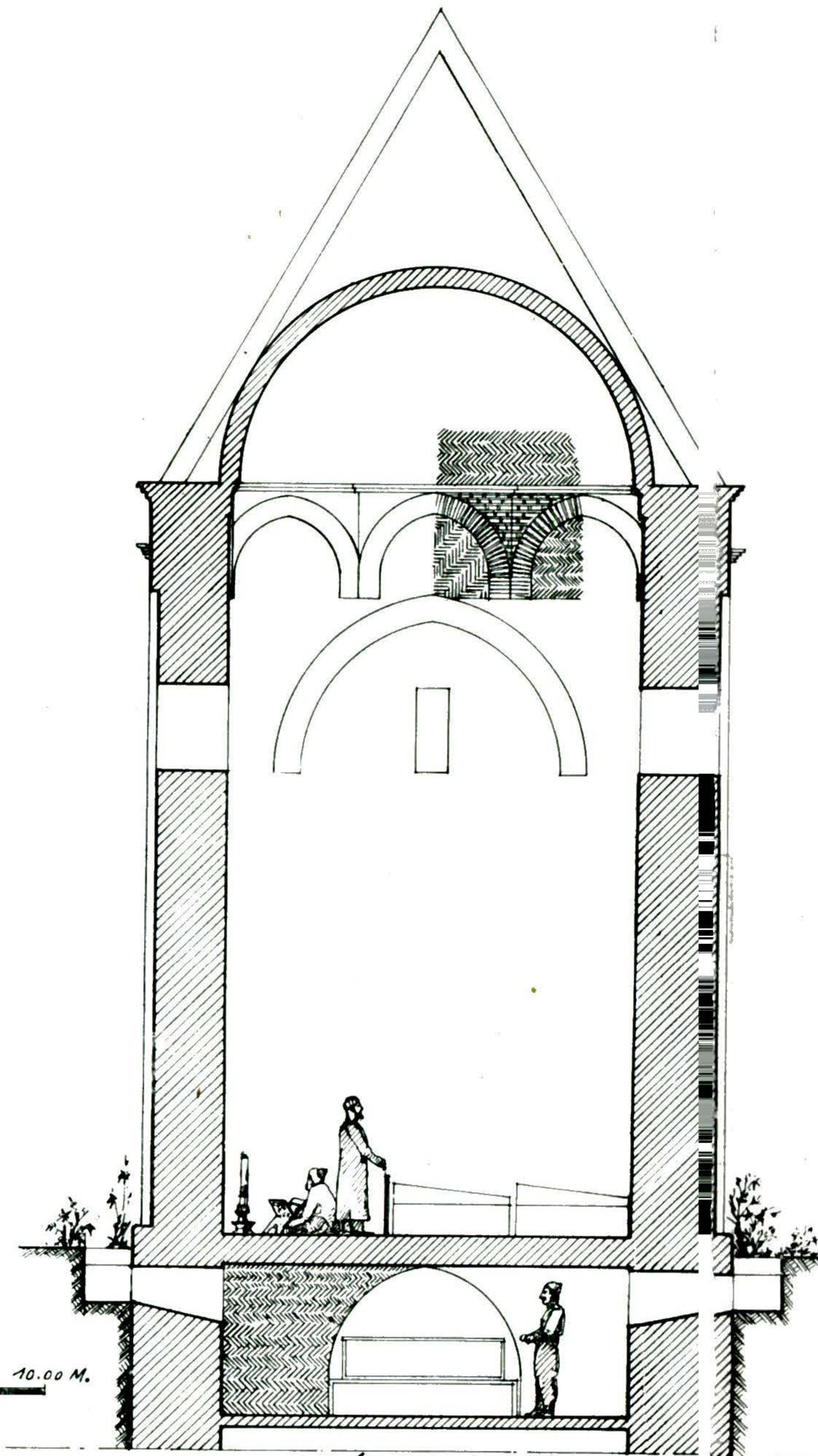
MELİK GAZİ TÜRBESİ

"Kayseri Pazar-ören Melikgazi köyü,"

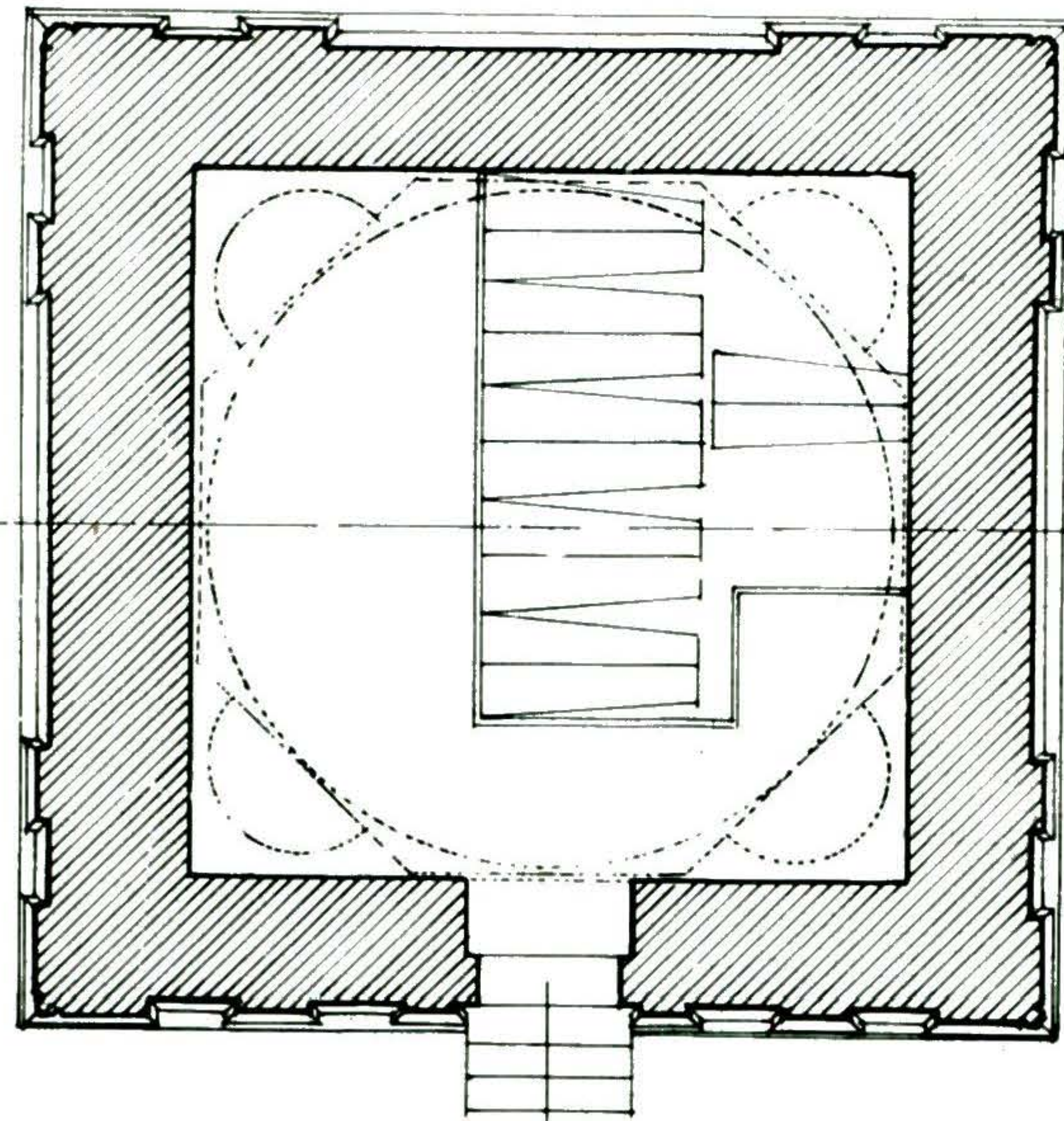


CENUP CEPHESİ

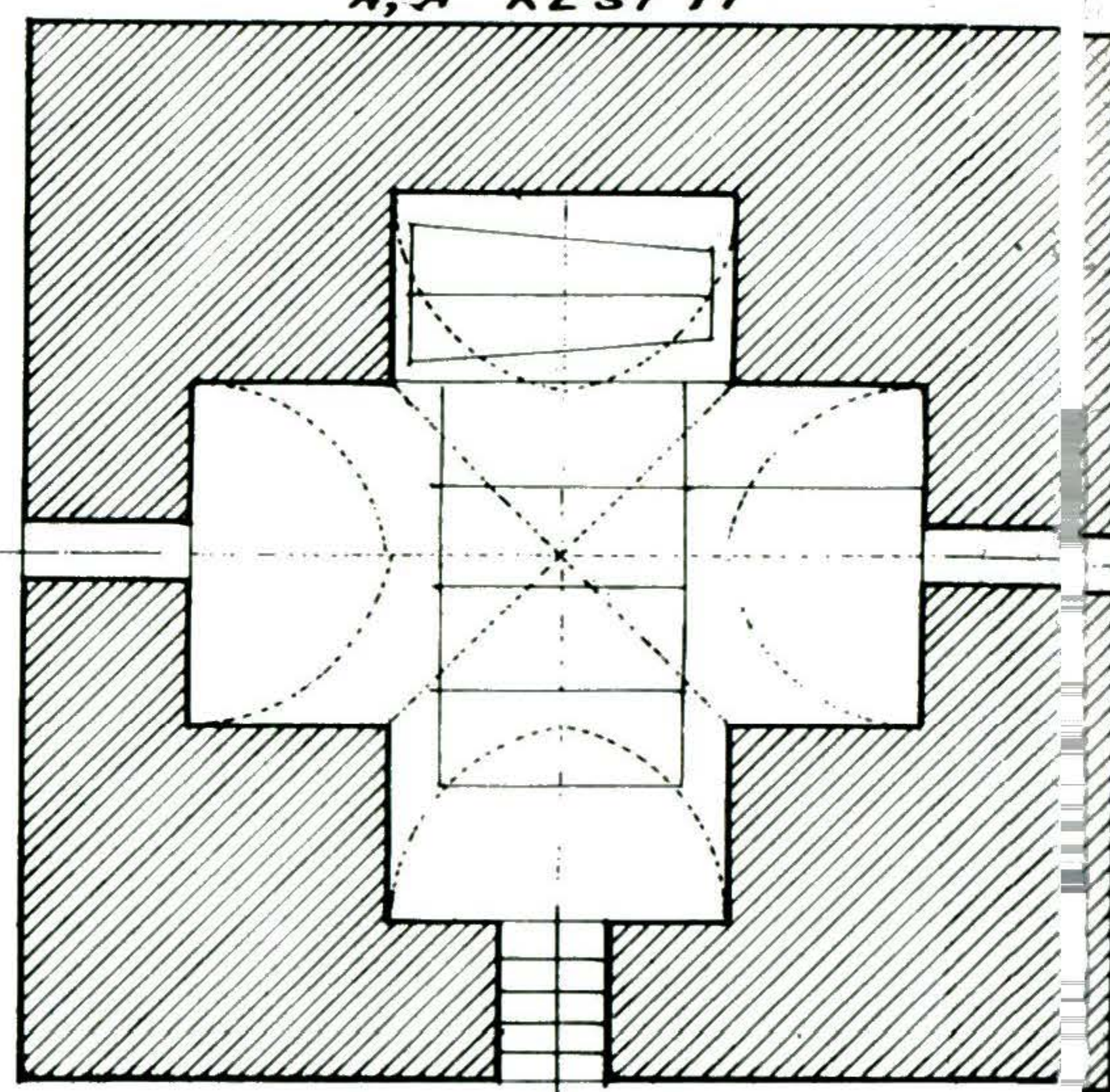
MIKYAS: 0 1,00 2,00 3,00 4,00 5,00 10,00 M.



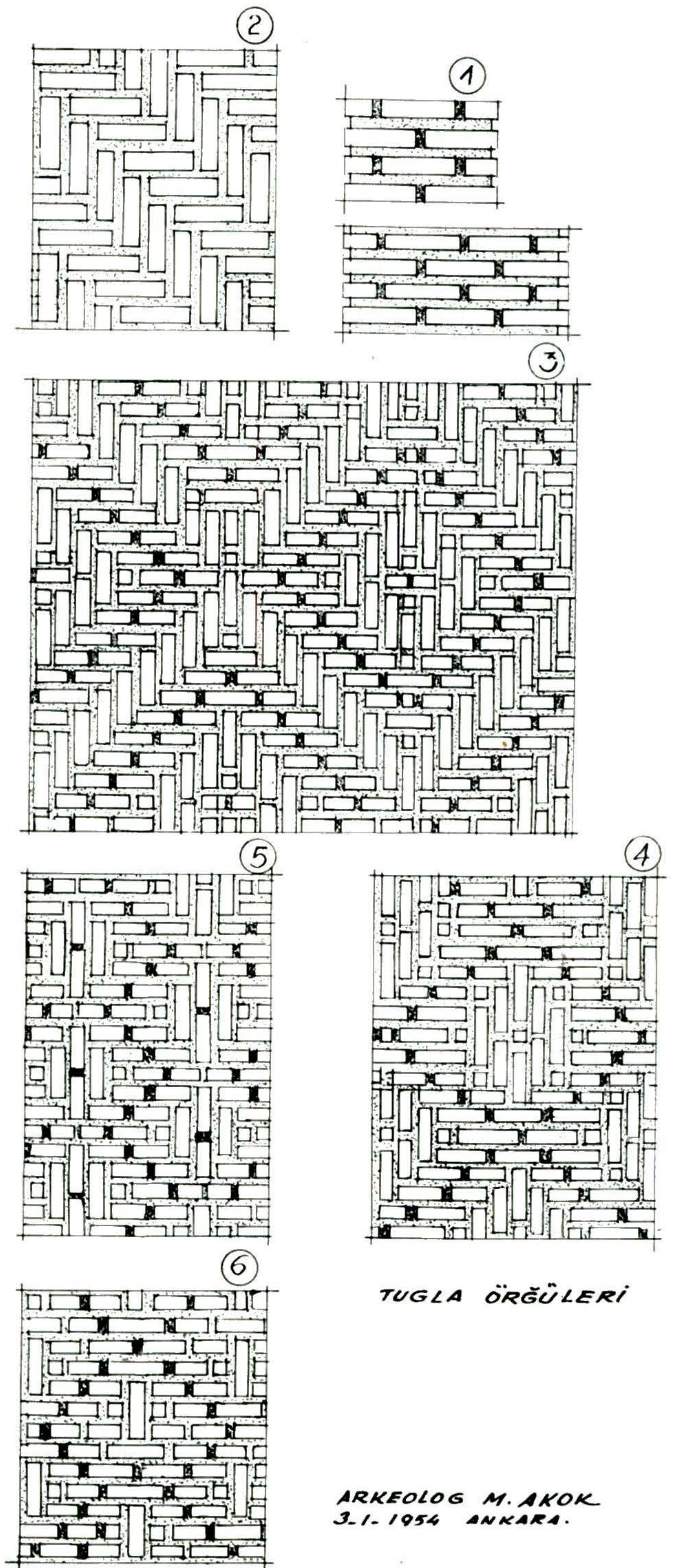
A-A KESİTİ



SANDUKA ODASI PLANI



MEZAR ODASI PLANI



TUGLA ÖRGÜLERİ

ARKEOLOĞ M. AKOK
3.1.1954 ANKARA.



Melik-Gâzî türbesinin yakınındaki iki türbe¹³, muahhar tamir ve tadiller yüzünden, plânlarını tamamen değiştirmişlerdir. Yalnız üç takviye tonozlu bir türbe, Selçukluların türbe mimarisi bakımından çok orijinal bir yapı örneğidir. İçinde Selçuklu stilinde işlenmiş tahta sandukanın iri parçaları müzelik birer eserdir. Biz bunların ve *Melik-Gâzî* köyünün aşağı-yukarı 6 kilometre Güneybatısındaki *Koçcağz* türbesinin tetkikini 1955 senesinde ikmal edebileceğimizi umuyoruz.

Melik-Gâzî Kalesi (Plân, 2; Res. 6-10 ve 12).

Eteklerini bodur çamların gölgelendirdiği sarp, çok sivri bir kalker kitlesi üstüne kurulmuştur. Şeklini, tabanı teşkil eden anakayanın topoğrafyasına borçludur. Zayıfca olan Kuzey, Batı ve Güney kısımlarında, belli bir şekilde, varoşlara sahiptir. Yapı tekniği itibarıyla kalın bir yığma bünye arzeden kalenin en eski parçaları kesme taş ile işlenmiştir (Res. 8-9). Bunların iç yüzleri, Selçuklu tekniğinde, bol kum harçlı-kalın dolgular halindedir. Geniş duvar bedenleri arasında yuvarlak maktalı ağaçlarla yapılmış hatıl sıraları görülmektedir. Kesme taşlar, bazalt ve andezit olup, iç kısımlarında mermerleşmiş kalker de kullanılmıştır. Kalenin içindeki bina temelleri, sathıdan da bellidir. İrili-ufaklı, köşelerde ve düz bedende olmak üzere, ancak, 9 tane yuvarlak, 1 tane dört köşeli ve 3 tane beş sathlı kulesi vardır (Plân, 2; Res. 7-8, 10). Kale, bazı yerlerinde, esash tamirler görmüş ve Uzun-Yaylaya-Kuzeye müteveccih cephesindeki büyük ve yuvarlak burç da sonradan eklenmiştir. Bir yerinde kullanılan siyah taşdan (bazalt) hatıl, başlı başına bir hususiyet arzetmektedir. Kalenin çok sarp olan Kuzeydoğu, Doğu ve Güneydoğu yönlerine sık ve bol kule inşasına lüzum görülmemiştir (Res. 9). Bu yönde sıklaşan köşelerin, girinti ve çıkıntıların anakayaya uydurulmasındaki mehareti belirtmek isteriz. Buna mukabil, arazi bakımından müdafası daha güç olan Kuzey ve Batı yönlerinde sık ve daha iri kule prensibi hakimdir (Res. 6). Elimizdeki Selçuklu kalesine ayaklık eden daha eski bir kalenin mevcudiyeti, az da olsa, bazı kısımlarda kabili müşahededir. Bu eski parçaların Bizans menşeli olduğundan şüphe edilmemelidir. Bunların üzerinden yükselen renkli ve kesme taşlarla inşa edilmiş olan asıl beden kısmı Selçuklulara aittir. Plânda görülen küçük, yuvarlak kuleler sonradan ve uluorta taşlar kullanılı-

¹³ *Halil Edhem*, aynı mak. s. 455 ve 458.

mak suretiyle, alelâcele ilâve edilivermişlerdir (Res. 10). Bunların harç tekniği ve düzensiz taşları, ikinci safhada, yani asıl Selçuklu kalesinde görülenlerden çok farklıdır. Bu son safha Osmanlılara ait olmamıştır. Çok tahrip edilmiş olmasına rağmen, plânda 2 ve 4 rakamları ile gösterilen kısımlarda birer kapı mevcut olmalıdır. Kale gayet az bir kuvvetle, meselâ, yuvarlak kuleler 2-3 kişi ile kabili müdafaadır. Kale kitabesi de yoktur. Sultanhan'a kuşuğunu 40, Karataya 26 kilometre uzaklıkta bulunan *Melik-Gâzi* kalesi, Samantı vadisini, hususiyle, Kayseri-Elbistan-Malatya yolunu asırlar boyunca kontrolü altında bulundurmuş olan bir abidedir. Anadolu'daki Türk askerî anıtlarının en eski örneklerinden bir tanesi olan bu muhteşem kale de, maalesef, beş-on sene sonra yok olmağa mahkûmdur.

