



Selçuk Tarım Bilimleri Dergisi

TR83 İllerinde Süs Bitkileri Sektörünün Mevcut Durumu ve Geliştirilmesi Üzerine Bir Araştırma

Kübra Yazıcı^{1*}, Bahriye Gülgün²

¹Gaziosmanpaşa Üniversitesi, Bahçe Bitkileri Bölümü, Tokat

²Ege Üniversitesi, Peyzaj Mimarlığı Bölümü, İzmir

MAKALE BİLGİSİ

Makale Geçmişi:

Geliş tarihi 03 Şubat 2016

Kabul tarihi 20 Şubat 2016

Anahtar Kelimeler:

Sektör analizi

Süs bitkileri

TR83 illeri

SWOT analizi

ÖZET

Ülkemiz, süs bitkileri sektöründe; doğal varlıkları ve ekolojisi, uygun iklim ve coğrafi koşulları, pazarlara yakınlığı ve istihdam edilebilecek kalifiye elamana sahip olması açısından önemli avantajlara sahiptir. Ancak sektör gelişimi her kentte veya bölgede aynı doğrultuda gerçekleşmemektedir. Bunun nedeni sosyo - kültürel sebepler olmasının yanı sıra iklim ve coğrafi koşullar da olabilmektedir. Bu çalışmanın amacı; süs bitkileri sektöründe Orta Karadeniz geçit kuşağının durumunu incelemek ve gelişmesine katkıda bulunmaktır. Çalışma kapsamını; TR 83 illeri (Samsun-Tokat-Amasya ve Çorum), bu illerin süs bitkileri açısından yönetimi ve konu ile ilgili olarak yapılan SWOT analizi oluşturmaktadır. TR83 illerinde bulunan üretim sertifikasyonuna sahip üreticiler belirlenerek; her kent, kendi içinde değerlendirilmiştir. TR83 bölgesine olumlu katkı sağlayacak hususlar ortaya konularak öneriler getirilmiştir. Bölgedeki süs bitkileri sektöründeki üretici firmaların genellikle aile işletmeleri olması, ailede devam ettirecek kişilerin olmaması, tecrübeli eleman sayısının azlığı, pazar sıkıntısı, sektörün en önemli konuları arasında yer almaktadır. Bölgenin güçlü yönleri, illerin kendi aralarında sektör ilişkilerinin fırsata dönüştürülmesi ve bölgenin zayıf yönleri değerlendirilmiştir. İncelenen kentler içerisinde Samsun, Amasya ve Tokat kentlerinin uygun iklim koşulları, nüfusu ve endüstri yönünden gelişmişliği süs bitkisi sektörünün ile doğru orantılı olduğu tespit edilmiştir. Ancak endüstri yönünden gelişmeye devam eden başkente yakınlığı ve uygun iklim koşulları olmasına rağmen Çorum ilinde kayıtlı süs bitkisi üretici yoktur. Çalışma sonucunda bölgenin konumu ve zengin kaynaklara sahip olmasının süs bitkisi sektöründe önemli bir avantaj olduğu ortaya çıkmıştır. Bölgenin doğal kaynaklarını koruyarak, yasal mevzuata uygun, meslek disiplinlerinin ortak çalışabileceği, üreten ve pazarlayan sektör gelişimi ve ekolojik kalite artırılmasının bir arada amaçlanması gerektiği ortaya çıkmaktadır.

A Study on The Development and The Current Situation of Ornamental Plants Sector in TR83 Region

ARTICLE INFO

Article history:

Received 03 February 2016

Accepted 20 February 2015

ABSTRACT

Turkey has an important advantage in terms of natural resources and ecology, appropriate climate and geographical conditions, nearness to market, easy availability employed qualified staff in ornamental plants sector. But every province or every region has not at the same rate development in ornamental plants sector. These reasons could be socio-cultural causes as well as to be climate and geographical conditionals. This study aimed that the status of Middle Black sea zone was to study and its development to contribute in ornamental plants sector. The content of study consisted of TR83 region (Tokat-Çorum-Samsun- Amasya provinces) and management of these provinces in terms of ornamental plants

* Sorumlu yazar email: kubra.yazici@gop.edu.tr

Keywords:

Sector analysis
TR83 region
SWOT analysis
Ornamental plants

sector and SWOT analysis about sector. We determined ornamental plants growers who resided in TR83 region and evaluated ornamental plants sector for every province. We suggested points which was to provide positive contributions. It was among the most important issues that in the region ornamental plants company generally were family companies, no one continued some companies, less experienced personnel, market hardship. The strenech of region. In SWOT analysis was examined strengths analysis of TR83 region, provinces were converted to opportunities sector relations amongst themselves and weaknesses of the region. It was determined that Samsun, Amasya and Tokat of appropriate climate and geographical conditions, population and was proportional with ornamental plants sector development. However, although continued industry development near the capital Çorum had appropriate climate and geographical conditions Çorum had not ornamental plants grower which registered ministry of food agricultural and livestock. It was results of this work that TR83 region had an important advantage natural resources and ecology, appropriate climate and geographical conditions. Samsun particularly had nearness to market. Protecting the natural resources of region, accordance with legislation, working together profession disciplinary, growing and marketing sector development as well as to increase ecological quality should also be aimed in TR83 region.

1. Giriş

Dünyadaki süs bitkisi sektörü, birçok gelişmiş ve gelişmekte olan ülkenin bu sektörde göreceli üstünlüklerini doğru belirleyerek pazar payını artırma veya pazardaki yerini sağlamlaştırma konusunda ciddi girişimler içindedir. Bu durum ise Türkiye süs bitkileri sektörü için anlamı, gittikçe zorlaşacak olan rekabettir. Ancak Türkiye; süs bitkileri sektörü eksiklerine karşın, geleceğe umutla bakmak için çok sayıda olumlu özelliğe sahiptir ve gelişme yolunda karşılaşılabileceği zorluklarla baş edilebilecek güç ve yetenektir (Karagüzel ark., 2010). Ülkemizde Ticari amaçlı süs bitkisi üretimine ilk olarak başlanan Yalova ilindeki üreticilerden örnekleme yapılmış ve bunun sonucunda ilin süs bitkisi üretiminde büyük ilerleme göstermesine rağmen iklim, toprak ve konum avantajlarını dış ticarete fazla yansıtamadığı saptanmıştır. Süs bitkileri sektörüne ilişkin en güncel verileri içeren Antalya İhracatçı Birlikleri Genel Sekreterliği tarafından hazırlanan Türkiye Süs Bitkileri İhracat Raporu, özellikle sektörün üretim ve ihracat bilgilerine ulaşabilmek açısından oldukça önemlidir. (Anonim, 2008).

Türkiye’de süs bitkileri sektöründeki işletmeler özellikle aile işletmesi şeklinde faaliyet gösterdiği için, sektörün, gelişmiş olduğu ilin ekonomik ve sosyal yaşamına katkısını net olarak belirlemek bu bileşenin geliştirilmesi açısından önemli bir noktadır. Bu nedenle özellikle sektördeki mevcut iş gücünün sayısal olarak net biçimde ifade edilebilmesi gereklidir. Bunun için sektördeki işletmelere sosyal güvenlik ve vergi açısından avantajlar sağlanarak, istihdam edilen personel sayısı belirlenmelidir (Onay, 2008).

2. Materyal ve Yöntem

Bu çalışmada TR 83 bölgesi olarak bilinen (Tokat-Samsun-Amasya-Çorum) illerdeki tarım il müdürlükleri ile görüşülerek süs bitkisi yetiştiriciliği sertifikası alan özel süs bitkisi üretimi yapan firmalar belirlenmiş-

tir. Bunun sonucunda TR 83 bölgesi için süs bitkisi sektörünün SWOT analizi yapılmıştır. Bölge haritası Şekil 1’de verilmiştir.

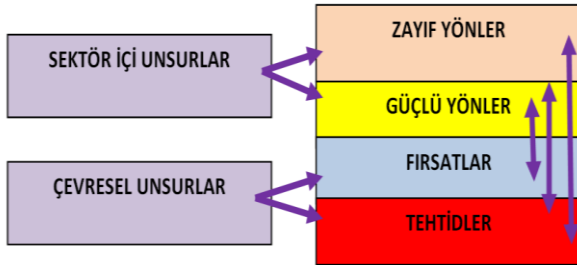


Şekil 1
Tr83 bölgesini kapsayan illerin haritası

SWOT analizi, aslında firmanın veya sektörün başarısını etkileyen anahtar faktörler üzerine yapılan bir be-yin fırtınası çalışmasıdır. Bu yöntem son yıllarda planlama çalışmalarında, sorun tanımlama ve çözümleme, strateji oluşturma ve analitik kararlarda sıkça kullanılan bir yöntemdir (Yumuk ve İnan 2005; Zoller ve Bruynis, 2007; Dyson, 2004). SWOT analizi, bir planın geliştirilmesi veya bir sorunun çözümü amacıyla, bir kurumun veya durumun güçlü yanlarını belirleyerek bunları en uygun fırsatlarla eşleştiren, zayıf ve tehdit edici yönleri azaltmayı hedefleyen sistematik bir planlama (stratejik planlama) aracıdır (Şekil 2); (Houben ve ark., 1999; Sano ve Fierro, 2012; Kuş, 2015).

İstatistiki Bölge Birimleri Sınıflamasında TR-83 bölgesi; Türkiye, İstatistiki Bölge Birimleri Sınıflaması

2. düzey Samsun bölgesi ve 3. düzey Samsun, Tokat, Çorum ve Amasya bölgelerindeki gelişmeleri göstergeler ile karşılaştırma olanağı sağlamaktadır (TUIK, 2015). 2012 yılında TR83 Bölgesi'nin nüfusu toplam 2.717.970'dir. Samsun en fazla nüfusa sahip il iken, bu ili sırasıyla Tokat, Çorum ve Amasya izlemektedir.



Şekil 2
SWOT analizi (Anonim, 2005)

Nüfusu 50.000 üzeri başlıca merkezler,

- Amasya, Merzifon
- Çorum, Sungurlu
- Samsun, Atakum, İlkadım, Canik, Çarşamba, Bafra, Vezirköprü, Terme
- Tokat, Erbaa, Niksar, Turhal ve Zile'dir.

Bölge, Türkiye yüzölçümünün yüzde 4,9'unu oluşturmaktadır. km²'ye düşen nüfus 97'dir. Nüfus yoğunluğu en fazla olan il km²'ye 138 kişi ile Samsun olup Türkiye ortalamasının üzerindedir. Tüm bölge için çok önemli bir olgu olan göç, Amasya, Çorum, Samsun, Tokat illerinden bölge dışındaki iş, eğitim ve sosyal olanakların daha gelişmiş olduğu şehirlere doğru yaşanmaktadır. Bölgenin verdiği göç, aldığı göçten fazla, dolayısıyla net göçü eksi değerdedir (OKA,2015).

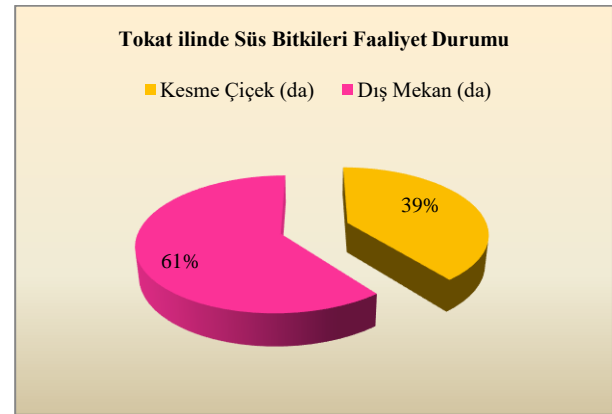
Süs Bitkisi sektörü açısından istihdam değerlendirildiği zaman; TR83 Bölgesinin çalışma çağındaki nüfus toplamı 2.004.000'dir. Bu sayı, Türkiye'nin toplam çalışma çağındaki nüfusunun yüzde 3,73'üne karşılık gelmektedir. TR83 Bölgesi kapsamındaki illerde işgücüne katılma oranı, yıllar içerisinde azalış göstermektedir. Bölge illerinde istihdam oranları Türkiye ortalamasının üzerindedir. Bölgede istihdam yaratan temel sektörün tarım olduğu görülmektedir. Tarım, 2011 yılında Türkiye genelinde yüzde 25,47'lik bir orana sahipken bölgede bu oran 45,48'e çıkmaktadır. İmalat sanayi kolları olan tarımsal üretime dayalı gıda, içki ve tütün, dokuma, giyim ve deri sanayilerinin yanı sıra, metal eşya ve makine, taş ve toprağa dayalı sanayiler, orman ürünleri ve mobilya sanayileri, bölgede önemini korumaktadır. Bölgede farklı sektörlerde, işyeri büyüklüğüne göre istihdam edilenlere bakıldığında, büyük çoğunluğunun 1-9 kişi çalıştıran işyerlerinde olduğu görülmektedir.

Çalışmada tarım il müdürlüklerinden üretici sertifikası alan Üretici firmalar dikkate alınarak mevcut durum analizi yapılmıştır.

3. Bulgular

3.1. Tokat

Tokat ilinde kayıtlı 6 adet işletme bulunmaktadır. 2 işletme ise peyzaj teknikeri istihdam ederek üretim yetkilendirme aşamasındadır. Toplam 112.400 da. alanda üretim yapılmaktadır. Üretim çelikle, tohumla yapılmaktadır. 1 üretici ise Sakarya ilindeki müdürlüğe kayıtlı olup Tokat'taki arazisinde ürettiği fidanları Sakarya'ya göndermektedir. Erbaa ilçesinde kesme çiçekçilikle uğraşan üreticiler süs-bir derneğine kayıtlıdır. Tokat ilinde işletme faaliyetlerinin %61 dış mekan %39 kesme çiçek yetiştiriciliği yapmaktadır.



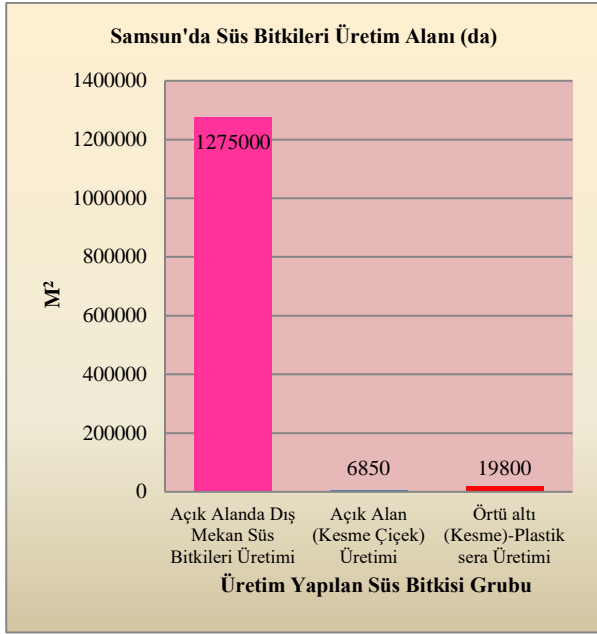
Şekil 3
Tokat iline ait süs bitkileri üretim alanları dağılım yüzdesi (da)

Kesme çiçek yetiştiriciliği yapan işletmeler süs-bir derneğine üyedir.

3.2. Samsun

Akdeniz, Ege ve Marmara Bölgelerinin yanında Karadeniz bölgesi de iklim özellikleri bakımından süs bitkileri üretimi için uygun ekolojije sahip bir bölgedir. Karadeniz Bölgesinde sahil kuşağı çok sıcak ve çok soğuk olmayan nemli ılıman iklime sahiptir. Kış aylarında donlu gün sayısı çok düşüktür. Karadeniz'in iç kesimlerdeki geçit bölgelerinde, düşük yağış ve Karadeniz'in etkisinde olan serin dağ (yayla) iklimi görülmektedir. Yalova ve civarı bölgeyle, iklim benzerlikleri göstermektedir. Dolayısıyla, bu bölgelerde pek çok süs bitkisi yetiştirilebilir. Süs bitkilerinin parçalanmış arazileri en iyi değerlendiren, az yatırımla aile bireylerine iş imkânı yaratan özellikleri, Karadeniz Bölgesi için de son derece uygundur (Samsun Gıda, Tarım ve Hayvancılık İl Müdürlüğü, 2014). Samsun ilinde 11 adet yetkilendirilmiş süs bitkileri üreticisi bulunmaktadır.

Tablo 1 de ve Şekil 4 de de belirtildiği gibi; Samsun ilinde 1.275.00 da alanda dış mekan üretimi yapılırken, en az üretim, 6.850 da ile açık alanda kesme çiçek üretimidir.



Şekil 4

Samsun'da üretimi yapılan süs bitkileri

Tablo 1

Samsun Gıda, Tarım ve Hayvancılık İl Müdürlüğüne Kayıtlı Toplam Üretim Alanı

Samsun	Alan (da)
Açık alan Dış mekan	1.275.000
Açık alan (Kesme)	6.850
Örtü altı (Kesme)-Plastik sera	19.800

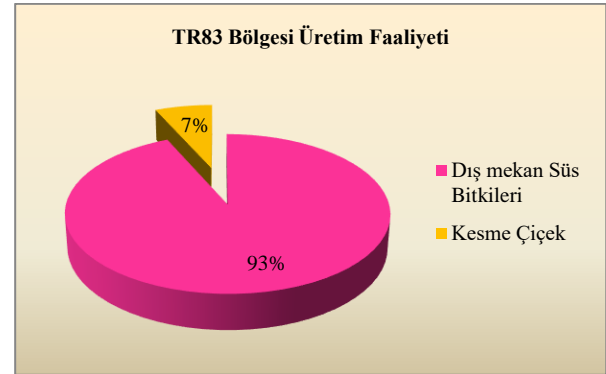
Samsun, süs bitkileri üretimi açısından potansiyeli olan bir bölgedir. Uygun iklim ve topoğrafik yapı, sulama ve ulaşım olanaklarının olması, Samsun'u süs bitkileri üretimi için cazip hale getirmektedir. Bazı tarım ürünlerine alternatif olabilecek süs bitkileri, Samsun'da üreticilerin dikkatlerini çekmeye başlamıştır. Samsun'da gece gündüz sıcaklık farkının yıl boyu düşük kalması özellikle bazı süs bitkilerinin yetiştiriciliği için son derece önemli bir faktördür. Örneğin; gül, karanfil, krizantem gibi türlerde fizyolojik bozuklukların ortaya çıkmasına engel olmaktadır. Samsun, krizantem gibi kısa gün bitkilerinin entansif yetiştiriciliğine uygundur. Samsun'da üretim alanı 2012 yılında 30 dekar sera alanı olmak üzere toplam süs bitkileri üretim alanı 124 dekara ve 2009 Tarım Bakanlığı verilerine göre 425 dekara kadar ulaşmıştır. Bu miktar, ülke ekilişinin %1 ine tekabül etmektedir. Samsun ilinde süs bitkileri yetiştiriciliğini özellikle kesme çiçek üretimini daha geniş alanlarda ve daha profesyonel şekilde yapmayı arzu eden üreticiler vardır. İklimin ve toprak yapısının, Akdeniz ve Ege Bölgesinin pazarı boş bıraktığı yaz aylarında, piyasaya ürün çıkarabileceklerinin farkında olan, bu anlamda üretimini arttırmayı tasarlayan, kaliteli çiçek üreten ve ürünün kalitesi ve sürekliliğinin önemini bilen üreticiler bulunmaktadır (Samsun Gıda, Tarım ve Hayvancılık İl Müdürlüğü, 2014; Anonim, 2012b).

Karadeniz bölgesinde Çiçek mezatı sadece Samsun ilimizde vardır. Çiçek pazarlama konularında samsunda faaliyet gösteren 3 firma bulunmaktadır. Çiçek sektörünün gelişmesi ve ihracat için gerekli olan hava yolu kargo taşımacılığı ihalesi yapılmıştır. Alternatif pazarlar bulunabildiğinde örtüaltı sebze yetiştiriciliği konularında tecrübeli olan üreticilerin varlığı süs bitkileri üretiminde önemli bir potansiyeldir (Anonim 2009; Anonim 2012).

3.3.Çorum ve Amasya

Çorum Gıda, Tarım ve Hayvancılık İl Müdürlüklerinde yetkilendirilmiş süs bitkileri üreticisi bulunmamaktadır. Amasya Gıda Tarım ve Hayvancılık il müdürlüğünde yetkilendirilmiş 1 üretici vardır (Amasya Gıda Tarım ve Hayvancılık Müdürlüğü, 2014). Üreticinin sahip olduğu üretim alanı 1.7 dekar alandır. Ayrıca Amasya'da fidanlık satışı yapan 5 firma bulunmaktadır. Üretim yaptığı türler haricinde Yalova, İzmir ve Sakkarya'dan çalı ve ağaç grubu bitki temin etmektedir. Üretim yaptığı türlerin başında *Rosa* sp, *Lonicera* ve akasya (*Robinia pseudoacacia*) gelmektedir.

TR83 bölgesi olarak ele aldığımız illerin toplam üretim alanı bakımından değerlendirmesi yapıldığında; 1.391da dış mekan üretimi 99,50 da kesme çiçek üretimi yapılmakta olduğu belirlenmiştir. Üretim faaliyetinin 5 93'ü dış mekan süs bitkisi yetiştiriciliği iken% 7 si kesme çiçektir.



Şekil 5

TR83 bölgesi üretim faaliyeti

Tablo 2'de Tr83 Bölgesi olarak üretim yapılan alanlar ve üretimi yapılan süs bitkileri grupları verilmiştir. Gıda,

Tarım ve Hayvancılık il müdürlükleri tarafından yetkilendirilmiş 18 işletme bulunmaktadır. İklim koşullarının elverişli olması, işçilik maliyeti düşük ve kalifiye elemanın kolay bulunabileceği düşünüldüğünde, bu alan miktarı ve işletme sayısı çok düşüktür.

4. Tartışma Sonuç

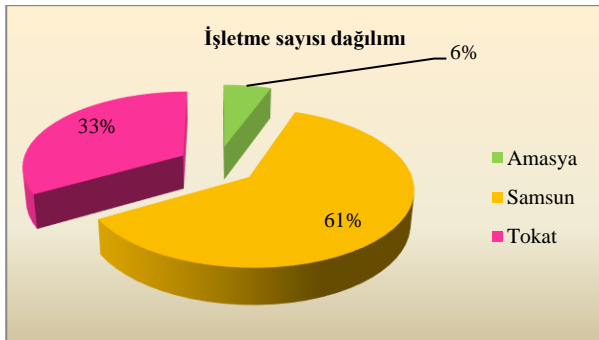
TR 83 bölgesi, coğrafi konumu ve iklim özellikleri bakımından; Karadeniz, İç Anadolu ve Doğu Anadolu

Bölgesinin bir kısmı için süs bitkileri pazarlama yönünden alternatif sağlayacak bir bölgedir. Ancak bölgenin başlıca önemli sorunları; pazar arayışının olması, işletmelerin tarımsal birlik ve kooperatifleşmeye sahip olmaması, işletmelerin küçük aile işletmelerinden oluşması, pazarlama altyapısının yetersizliği, üretim planlamasına dönük sağlıklı bir düzenlemenin olmayışı olarak özetlemiştir. Toplam yetkilendirilmiş üretici sayısı 18 gibi düşük bir sayıdır. Marmara bölgesinde sadece Yalova ilinde dış mekan süs bitkisi üretimi yapan yetkilendirilmiş üretici sayısı 43'tür. Bu durum, Bölgenin Ege, Marmara, Akdeniz bölgesinden alım bağımlılığını artırmaktadır. Genellikle özel fidanlık işletmelerinin profilleri incelendiğinde; yöneticilerin genelde resmî kurumlardan emekli olmuş, farklı meslek mensuplarından olduğu dikkat çekmektedir.

Tablo 2

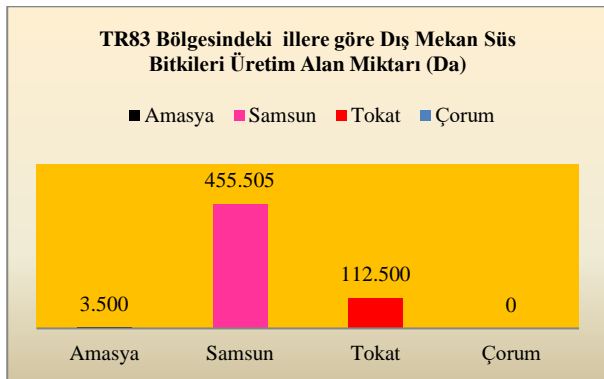
Tr83 Bölgesi olarak üretim yapılan alanlar ve üretimi yapılan süs bitkileri grupları

İller	Dış Mekan Süs Bitkileri (da)	Örtü Altı ve Açıkta (Kesme Çiçek) (da)
Tokat	112.500	73.2
Amasya	3.500	0
Samsun	1.275.000	26.650



Şekil 6

TR83 bölgesi işletme sayısı dağılımı



Şekil 7

TR83 bölgesi dış mekan süs bitkisi üretim yapılan alan miktarlarının(da) illere göre dağılımı

Tablo 3

TR 83 Bölgesi Süs Bitkileri Sektörünün Üretime Dayalı Swot Analizi

GÜÇLÜ YÖNLER

- Samsun ve Tokat ilinin coğrafi konumu ve iklimi
- Samsun ilinin ihracat yapma potansiyeli
- Çorum ilinin başkente yakın olması
- Türkiye'nin zengin florası ve uygun iklim koşulları,
- Tokat ilinin Orta Geçit Kuşağında yer alması
- Bölgenin bitkisel üretim açısından önemli bir potansiyele sahip olması
- Süs bitkisi çeşitliliğinin sağlanması açısından gerekli ekolojik koşulların bulunması
- Samsun, Tokat, Amasya'da Üretim yapabilecek firmaların ve kurumların varlığı
- Belediyelerin ve Özel idarenin süs bitkisine önem vermesi

FIRSATLAR

- Kaliteli üretimin gerek iç piyasa gerekse dış piyasa açısından öneminin anlaşılması
- Süs bitkileri sektörünün çevrenin korunmasına yönelik bir sektör olması
- Kaliteli yaşam standartlarında yeşil alanın önemli olması
- Halkın Süs Bitkisine talebi
- Firmaların çalıştırabilecekleri donatımlı eleman (ziraat müh., peyzaj teknikeri)varlığı

ZAYIF YÖNLER

- Üretim materyalinde dış bağımlılığın devam etmesi
- Toplumda var olan süs bitkileri üretiminin özel bir eğitim gerektirmediği düşüncesi
- Üretimin farklı meslekten kişiler tarafından yapılması
- Üreticilerin örgütlememesindeki sorunlar
- Halkın sürekli aynı tür süs bitkilerine talebi
- Sektörün özellikle üretim kanadında veri eksikliği ve ilgili kurumlara veri akışının doğru ve düzenli olarak sağlanamaması
- Üreticilerin teknik bilgi açısından donanım eksikliği
- Üretim materyali temininde yaşanan güçlükler ve dış bağımlılığın devam etmesi
- Üretim alanlarının, ekolojik avantajları kullanacak şekilde dağılmamış olması
- Sektörün en önemli dinamiğini oluşturan tasarımcı-uygulayıcı (Peyzaj mimarı, Ziraat müh.) ile üretici ilişkisinin istenilen düzeyde olmaması

TEHTİDLER

- Geleneksel üretim yöntemleri gibi alışkanlıkların önüne geçilememesi
- Özellikle dış mekân süs bitkileri yetiştiriciliğinde yatırımın paraya dönüşmesinin uzun zaman alması
- Üreticilerin ürettikleri materyalin ıslahçı hakları ile ilgili bilinçsiz olması
- Bitki koruma ve bitki sağlığı açısından bilgi eksikliğinin devam etmesi
- Ucuz işgücü avantajının zamanla kaybedilebilir olması,
- Fırsat olarak görülen alanlarda zaman unsurunun belirleyici olmasıdır.

Tablo 4
TR 83 bölgesi süs bitkileri sektörünün oluşumuna ait swot analizi

GÜÇLÜ YÖNLERİ
<ul style="list-style-type: none"> • Pazarlama açısından iyi bir konuma sahip olması • Alternatif ürün teşvik politikaları için cazip bir alan oluşturması • Yetişmiş işgücünün ve genç nüfusun bulunması • Talebin artarak devam etmesi, • Bu nüfusun sektör açısından eğitilmesi amacıyla bazı okulların varlığı • Devlet tarafından süs bitkileri sektörüne çeşitli destekler uygulanması • Üretim girdilerinin büyük bir bölümünün yurtiçi kaynaklardan karşılanabilmesi, • Sektörde üretim teknolojilerini yenileme ve geliştirme maliyetinin düşüklüğü, • Alternatif ürün teşvik politikaları için cazip bir alan oluşturmaktadır.
FIRSATLAR
<ul style="list-style-type: none"> • AB'ye uyum için gerekli yasal düzenlemelerin yapılmaya başlanması • Süs bitkisine karşı tüketici bilincinin gelişmesi • Ulusal ve uluslararası alanda sektöre olan ilginin ve desteğin giderek artması • Ar-Ge çalışmalarının sektörel anlamda özel kuruluşlar tarafından önem verilmesi • AB'ye katılım sürecinde sektörün devlet tarafından öneminin anlaşılması • Çeşitli kamu kuruluşlarının sektöre destekleri (organize sanayi bölgeleri gibi) • Ülkemizde tarımsal alanda sigortacılığın gelişmeye başlaması
ZAYIF YÖNLER
<ul style="list-style-type: none"> • İşletmelerin yeterince modern teknolojiyi kullanmaması, • Düşük kapasitede, küçük aile işletmeleri olarak faaliyetlerine devam etmeleri • Pazarlama sırasında yaşanan problemler ve araçların payının yüksek oluşu • Toplumun ekonomik gelişmişlik olarak süs bitkileri tüketimine açık olmaması • Her çeşit taşımacılık maliyetinin yüksek olması • Seracılıkta ısıtma maliyeti ve sorunu • Sektörün en önemli dinamiğini oluşturan tasarımcı-uygulayıcı-üretici ilişkisinin istenilen düzeyde olmaması, • Sektör gençliği ve çağdaş organizasyon, üretim ve pazarlama konularındaki birikim sınırlılığı, • Tanıtım eksikliği • Sermaye birikiminin azlığı, • İşletmelerin üretim alanlarının çoğunun kiralık olması ve bunun sektörde uzun vadeli yatırımları sınırlaması
TEHTİDLER
<ul style="list-style-type: none"> • Pazarlama konusunda teknik bilgi ve donanımlı eleman eksikliği • Elektrik ve su fiyatlarında sanayi işletmelerine uygulanan tarifelere geçilmemesi • Sektör gençliği ve çağdaş organizasyon, üretim ve pazarlama konularındaki birikim sınırlılığı, • Sermaye birikiminin azlığı, • Üretim alanlarının, ekolojik avantajları kullanacak şekilde dağılmamış olması ve ürün çeşitliliği sorunu bulunması, • Patent hakları ile ilgili ciddi sorunlar yaşanabilecek olması, alanlarda zaman unsurunun belirleyici olması • Genç nüfusun göçüdür.

Tablo 3'de TR83 Bölgesi Süs Bitkileri Sektörünün Üretime Dayalı Swot Analizi sonucu ve Tablo 4'de TR 83 bölgesi süs bitkileri sektörünün oluşumuna ait swot analizi sonucu ayrıntılı şekilde verilmiştir. Bu sonuçlar doğrultusunda; bölgenin dış mekân süs bitkileri sektörünün gelişme göstermesi için özel sektörün daha profesyonel çözümler sunması, bu yönde yeni stratejiler geliştirilmesi ve çağımız gerekleri doğrultusunda yatırımlar yaparak kendini yenilemesi, aynı zamanda da yerel yönetim ve resmi kurumların destekleyici olması gereklidir. Dış mekân bitkileri yetiştiren fidanlıklarda görülen arz ve talep dengesizliğinin nedenlerinden biride; süs bitkileri sektörünün devletin tarım politikası içinde yer alamamasıdır. Ancak son zamanlarda bakanlığın yönetmelik çalışmalarına hız vermesi sektörde olumlu bir gelişmedir.

5. Kaynaklar

- Anonim (2008). Süs Bitkileri Üretim ve Ticaretindeki Gelişmeler. Dr. Savaş Titiz. Kesme Çiçek. Antalya Tarım A:Ş-Antalya
- Amasya Gıda Tarım ve Hayvancılık İl Müdürlüğü (2015). Bitkisel Üretim Şubesi
- Çorum Gıda Tarım ve Hayvancılık İl Müdürlüğü (2015). Bitkisel Üretim Şubesi
- Dyson RG (2004). Strategic Development and SWOT Analysis at the University of Warwick. *European Journal of Operational Research*, 152:631-640.
- Houben GK, Lenie K, Vanhoof K (1999). A Knowledge-based SWOT Analysis as an Instrument for Strategic Planning in Small and Medium Sized Enterprises. *Decision Support System*, 26: 125-135.
- Karagüzel O, Korkut B, Ökan B, Çelikel G, Titiz Ç (2010). Türkiye'de Süs Bitkileri Üretiminin Bugünkü durumu, Geliştirme Olanakları ve Hedefleri. http://www.zmo.org.tr/resimler/ekler/e915db6326b6fb6_ek.pdf
- Kuş R (2015). SWOT analizi, <http://www.cbb.gov.tr/Dosyalar/SWOT%20ANAL%20C4%B0Z%20C4%B0%20SUNUMU.pdf>; (Erişim Tarihi: 12.01.2016).
- Oka (2015). Orta Karadeniz Kalkınma Ajansı Raporu. <http://oka.org.tr/okaIcerik.aspx?Id=75>
- Samsun Gıda Tarım ve Hayvancılık İl Müdürlüğü, (2015). Bitkisel Üretim Şubesi
- Onay HA (2008). Türkiye'de süs bitkileri sektörünün üretim ve yapısal sorunları ve öneriler. *Doktora Tezi*, Ankara Üniversitesi, Fen Bilimleri Enstitüsü, Peyzaj Mimarlığı A.B.D., Ankara.
- Sanò M, Fierro G (2009). Integration of the SWOT Analysis as a Coastal Management Tool with a Geographical on formation System: Two Approaches to the Problem and First Results. *Dipartimento per lo studio del Territorio edelle sue Risorse (Dip.Te.Ris.) Università di Genova (IT)*

Yumuk G, İnan, İH (2005). Trakya Bölgesindeki İmalat Sanayi İşletmelerinin Kalite Maliyetlerinin SWOT Analizi İle Değerlendirilmesi. *Tekirdağ Ziraat Fakültesi Dergisi*, 2(2): 177-188.

Zoller C, Bruynis C (2007). Conducting a SWOT Analysis of Your Agricultural Business. *Ohio State University Extension Fact Sheet Series*. <http://ohio-line.osu.edu/bst-fact/pdf/3611>.

Tokat Gıda Tarım ve Hayvancılık İl Müdürlüğü (2015). Bitkisel Üretim Şubesi

TÜİK (2015). http://www.tuik.gov.tr/Kitap.do?metod=Kitap_Detay&KT_ID=0&KITAP_ID=175. (Erişim tarihi: 02.01.2015).