



Etnik Girişimcilik Üzerine Bir Değerlendirme: Kilis Kenti Örneği ◆◆◆ An Evaluation on Ethnic Entrepreneurship: The Case of Kilis City

Ömer Faruk İNCİLİ*
Deniz CENGİZ**

DOI: <https://doi.org/10.25204/iktisad.1282707>

Öz

Makale Bilgileri

Makale Türü:
Araştırma
Makalesi

Geliş Tarihi:
14.04.2023

Kabul Tarihi:
14.09.2023

© 2023 İKTİSAD
Tüm hakları
saklıdır.



Bu çalışmada, Kilis kentinde yaşayan Suriyelilerin girişimcilik deneyimleri, girişimcilik süreci ve bunun mekânsal yansımaları ele alınmıştır. Çalışmanın temel amacı, Kilis'te yaşayan Suriyelilerin kurduğu etnik girişimciliğin mekânsal ve sektörel dağılımını, bu sistemin gelişiminde etkili olan dinamikleri ve süreçleri tartışmaktır. Bu kapsamda Kilis kentindeki etnik işletmelerin mekânsal ve sektörel dağılımının yanı sıra, Suriyelilerin girişimcilik deneyimleri ve onları girişimciliğe yönlendiren etkenler, girişimcilik stratejileri, sermayenin kaynağı, sosyal ilişki ağları, yaşanan sorunlar ve gelecek stratejileri ortaya konulmuştur. Çalışmada, etnik girişimciliğin gelişim sürecini ortaya koymak adına Kilis kentinde faaliyette bulunan 10 Suriyeli erkek girişimci ile görüşme yapılmıştır. Katılımcılar farklı sektörlerden seçilerek görüşme formları uygulanmıştır. Katılımcı grubun belirlenmesi sürecinde olasılıklı (rastlantısal) olmayan örneklem tekniklerinden faydalanılmıştır. Ayrıca etnik işletmelerin kent mekânında dağılım örüntüsünü ortaya koymak için saha çalışmaları yapılarak sektörel bazda bu işletmelerin lokalizasyonu yapılmıştır. Lokalizasyon ve haritalandırmalar ArcGIS 10.3 yazılımından faydalanılarak hazırlanmıştır. Bu çalışma etnik işletmelerin kentin belirli alanlarında kümelenmediğini göstermiştir. Bu durum etnik işletmeler ile yerli işletmelerin rekabetiyle sonuçlanmıştır. Murtaza ve Kanalboyu Caddelerinde bu örneklerle rastlamak mümkündür. Buradaki işletmelerin neredeyse tamamen Suriyeli çalışan istihdam etmektedir.

Anahtar Kelimeler: Göç, etnik girişimcilik, Kilis.

Abstract

Article Info

Paper Type:
Research Paper

Received:
14.04.2023

Accepted:
14.09.2023

© 2023 JEBUPOR
All rights
reserved.



In this study, the entrepreneurial experiences of the Syrians living in Kilis, the entrepreneurship process and its spatial reflections are discussed. The main purpose of the study is to discuss the spatial and sectoral distribution of ethnic entrepreneurship established by Syrians living in Kilis, the dynamics and processes that are effective in the development of this system. In this context, the spatial and sectoral distribution of ethnic businesses in Kilis, as well as the entrepreneurial experiences of Syrians and the factors that lead them to entrepreneurship, entrepreneurship strategies, source of capital, social relations networks, problems experienced and future strategies are revealed. In the study, in order to reveal the development process of ethnic entrepreneurship, 10 Syrian male entrepreneurs operating in the city of Kilis were interviewed. The participants were selected from different sector representatives and the questions in the interview form were asked to these people. In the process of determining the participant group, non-probabilistic (random) sampling techniques were used. In addition, field studies were carried out to reveal the distribution pattern of ethnic enterprises in the urban space, and these enterprises were localized on a sectoral basis. Localization and mappings were prepared using ArcGIS 10.3 software. This study has shown that ethnic businesses are not clustered in certain areas of the city. This situation has resulted in competition between ethnic businesses and local businesses. It is possible to come across these examples on Murtaza and Kanalboyu Streets. The businesses here employ almost entirely Syrian employees.

Keywords: Migration, ethnic entrepreneurship, Kilis.

Atf/ to Cite (APA): İncili, Ö. F. ve Cengiz, D. (2023). Etnik girişimcilik üzerine bir değerlendirme: Kilis kenti örneği. *İktisadi İdari ve Siyasal Araştırmalar Dergisi*, 8(Özel Sayı), 232-259. <https://doi.org/10.25204/iktisad.1282707>

*ORCID Dr. Öğr. Üyesi, Kilis 7 Aralık Üniversitesi, Türkçe ve Sosyal Bilimler Eğitimi Bölümü, ofarukincili@kilis.edu.tr

**ORCID Dr. Öğr. Üyesi, Kilis 7 Aralık Üniversitesi, Coğrafya Bölümü, dcengiz@kilis.edu.tr

Extended Abstract

Introduction and Research Questions & Purpose:

Ethnic entrepreneurship is a concept which is a significant subject of debate in the literature and which underlines the importance of economic market dynamics (Inal, 2007; Karataş-Özkan and Chell, 2015; Kloosterman and Rath, 2003). Ethnic entrepreneurship that acquired an international dimension with the influence of globalization has become an important argument of financial development in the recent years (Radipere, 2012). Ethnic entrepreneurship could be defined as setting up of one's own business by making use of the networks established by immigrants of the common ethnic origin in the target country. Gradual proliferation of ethnic entrepreneurship and emergence of the effects of this in spatial, economic, political and cultural areas in the target country increased the interest in this issue. The main purpose of the study is discussing the spatial and sectorial distribution of the ethnic entrepreneurship established by the Syrians who live in Kilis as well as the dynamics and processes effective in the development of this system. In addition to the spatial and sectorial distribution of the ethnic businesses in the city of Kilis, what the entrepreneurship experiences of the Syrians and the factors that drive them toward entrepreneurship, entrepreneurship strategies, source of the capital, social relationship networks, the problems encountered and the future strategies are constitute the questions of the research.

Literature Review:

Ethnic entrepreneurship studies started in the USA and Europe after WWII. In Turkey, studies mostly started as a result of the mass migration of the Syrian population. Studies on ethnic entrepreneurship in Turkey are mostly conducted in Istanbul (Çakırer-Özservet and Yurtsever, 2017; Kul Parlak and Uludağ Güler, 2022), İzmir (Akyiğit and Baki, 2021), Gaziantep (Deniz and Reyhanoğlu, 2018) and Hatay (Özkul and Dengiz, 2018). In these studies, qualitative research methods are generally used and samples are taken only from certain areas of big cities. It is seen that studies on the distribution pattern of ethnic entrepreneurial businesses are not included in the national literature. Therefore, the fact that sectoral distribution patterns have not been studied in a spatial dimension is one of the important gaps in the literature. In the literature, topics such as entrepreneurial tendencies of people with immigrant status, typical sectors in which businesses belonging to the immigrant population tend to operate, and clustering tendencies in certain sectors are predominant. In this study, unlike the studies in the literature, the sectoral and spatial distribution of ethnic businesses in the city of Kilis is also revealed. Ethnic enterprise activities and dynamics in international literature; social networks (Light, 1972; Waldinger, 1984), exclusion and discrimination (Wahlbeck, 2007; Ramadani et al., 2014), entrepreneurial ability (Zhang, 2010), host country role (Zhang, 2010) and difficulties experienced by immigrants (Fathallah, 2020). In the literature, migration processes, ethnic entrepreneurship processes, difficulties experienced, economic impacts, social network structures and future thoughts of entrepreneurs are discussed (Çakırer-Özservet and Yurtsever, 2017; Deniz and Reyhanoğlu, 2018; Akyiğit and Baki, 2021; Özkul and Dengiz, 2018; Koyuncu, 2020; Kul Parlak and Uludağ Güler, 2022).

Methodology:

The techniques of in-depth interview and observation among qualitative research methods were used in the study. 10 Syrian male entrepreneurs operating in the city of Kilis were interviewed in the study in order to reveal the process of development of ethnic entrepreneurship. The participants were selected from different sector representatives and the questions in the interview form were asked to these people. Random sample was used for determining the participant group. ArcGIS 10.3 software was utilized for revealing the pattern of ethnic businesses in the city. Finally, the data obtained and the assessments were subjected to descriptive and content analysis.

Results and Conclusions:

The basic factors that drive the Syrians in Kilis toward entrepreneurship are poor unsecure working conditions in the Turkish labor market, informality, long workday, restricted employment opportunities and low wages. Businesses established by Syrians tend to cluster in certain areas, which creates competition with local businesses in the city. It is possible to come across many examples of this kind, especially in Murtaza and Kanalboyu Streets. These structures, which have ethnic business status, employ almost entirely Syrian employees. It is thought that in the future, this competition will reach a level that will create separation on the basis of businesses.

1. Giriş

Ulus aşırı göçün ortaya çıkardığı ve yeni bir model olarak şekillenen etnik girişimcilik, literatürde üzerinde durulan ve piyasa dinamiklerinin önemine vurgu yapan bir konu olarak gündeme gelmektedir (Inal, 2007; Karataş-Özkan ve Chell, 2015; Kloosterman ve Rath, 2003). Küreselleşme süreçlerinin etkisiyle uluslararası bir görünüme bürünen etnik girişimcilik son yıllarda finansal gelişmenin önemli bir argümanı haline evrilmiştir (Radipere, 2012). Ekonomi biliminden coğrafyaya, sosyolojiden yönetim bilimlerine kadar çok sayıda disiplinin alanına giren göçmen girişimcilik kavramı (Zhou ve Cho, 2010), etnik girişimcilik kavramı (Evans, 1989), azınlık girişimciliği kavramı (Bates vd., 2007) literatürde tartışılan önemli konular arasında yer almaktadır. Etnik girişimcilik, hedef ülkede, kendileri ile ortak bir etnisiteye mensup olan göçmen ya da göçmen olmayan toplum üyeleriyle, kendi bireysel ağlarından faydalanarak kendi işletmesini kuran bireyler şeklinde kavramsallaştırılabilir. Etnik girişimciliğin giderek artış göstermesi ve hedef ülkedeki mekânsal, iktisadi, siyasal ve kültürel alanlarda etkilerinin ortaya çıkması, konu ile ilgili akademik ilginin artışına sebep olmuştur. Bu sebeple etnik girişimciliğe yönelik birçok çalışma yapılmıştır.¹ İlgili literatürün genellikle odaklandığı noktalar ise göçmenleri girişimciliğe iten faktörler, göçmenlerin sektör tercihleri ve kümelenme eğilimleri olarak dikkati çekmektedir.

Etnik girişimcilik, uluslararası literatürde II. Dünya Savaşı'ndan sonra A.B.D. ve Avrupa'ya gerçekleşen göçler sonucunda yer almaya başlamıştır. Türkiye'de ise Suriyeli nüfusun kitlesel göçü sonucunda, etnik girişimcilik faaliyetlerinin artışıyla birlikte, çalışmalar görülmektedir. Türkiye'de etnik girişimcilik literatürünün yeni yeni şekillenmeye başlaması ve yapılan çalışmaların daha çok İstanbul, İzmir ve Gaziantep gibi büyük kentlerde yoğunlaştığı görülmektedir. Bu çalışmalarda nitel araştırma yöntemleri kullanılmakta ve büyük kentlerin sadece belli alanlarından örneklem alınmaktadır. Etnik girişimci işletmelerin dağılışı örüntüsüne yönelik çalışmaların ise ulusal literatürde henüz yer almadığı görülmektedir. Bu nedenle etnik girişimcilik literatüründe konunun yeni çalışılıyor olması ve sektörel dağılışı örüntülerinin mekânsal boyutta çalışılmamış olması literatürdeki önemli boşluklardandır.

Nüfusuna oranla Türkiye'de en yoğun Suriyeli nüfusun yaşadığı Kilis'te etnik girişimcilik örnekleri daha çeşitli, daha fazla ve kent alanına büyük oranda yayılmış durumdadır. Bu çalışmadaki amaç Kilis'teki Suriyeli girişimcilerin mekânsal ve sektörel dağılımını ortaya koymak; ayrıca etnik girişimcilik sisteminin gelişim dinamikleri ve süreçlerine açıklık getirmektir. Çalışma kapsamında Suriyelilere ait etnik işletmelerin mekânsal ve sektörel dağılımı, nüfusun girişimcilik deneyimleri, Suriyelileri girişimciliğe yönlendiren etkenler, girişimcilik stratejileri, sermayenin kaynağı, sosyal ilişki ağları, yaşanan sorunlar ve gelecek stratejileri ortaya konulmuştur. Bu bağlamda, 2011 yılından itibaren Kilis'e yerleşmeye başlayan Suriyelilerin, buradaki yaşama tutunabilmelerinde etkin rol oynayan etnik girişimcilik deneyimleri grup içi kohezyonu ve dayanışmayı artırıcı bir süreç olarak yansımıştır.

Literatürde, özellikle göçmen statüsünde olan kişilerin girişimcilik eğilimleri, göçmen nüfusa ait işletmelerin faaliyet gösterme eğiliminde olduğu tipik sektörler ve belli sektörlerde kümelenme eğilimleri gibi konular ağırlıktadır. Bu çalışmada ise literatürde var olan çalışmalardan farklı olarak etnik işletmelerin Kilis kentindeki sektörel ve mekânsal dağılımı kent içi alan çalışmaları sonucunda elde edilmiştir. Türkiye'de gün geçtikçe Suriyeliler üzerine yapılmış çalışmalar artmakta ve çeşitlilik göstermektedir. Ancak, Suriyelilere ait işletmelerin dağılımları ve girişimcilik deneyimleri üzerine yapılan çalışmaların sınırlı olduğu görülmektedir. Kentsel mekânda iktisadi özellikler hızlı bir değişim ve dönüşüm içindedir. Çalışmada girişimcilerin kurmuş olduğu işletmelerin 2022 yılı dağılımı saha araştırmaları sonucunda tespit edilmiş ve haritalandırılmıştır. Sonraki yıllarda yapılacak

¹ Bu çalışmalardan bazıları: (Abadan Unat, 2002; Atsan, 2017; Basu ve Altınay, 2002; Castles, 2010; Çakır Özservet ve Yurtsever, 2017; Doğan ve Karakuyu, 2016; Duman, 2019; Fatoki ve Patswawairi, 2012; Güngördü, 2018; İçduygu, 2015; İçduygu ve Şimşek, 2016; Kılıç, 2019; Lebanon, 2011; Masurel vd., 2002; Matricano ve Sorrentino, 2014; Nijkamp vd., 2000; Nişancı, 2015; Sanders ve Nee, 1996; Smilor ve Sexton, 1996; Uzun, 2019; Vinogradov ve Gabelko, 2010; Wahlbeck, 2007; Waldinger, 1984; Waldinger vd., 1990; Yıldırım ve Yüksekbilgili, 2021).

olan etnik girişimciliğe yönelik çalışmalar için bu çalışmada ortaya konulan tespitler ve mekânsal dağılım önemli bir referans kaynağı olacaktır.

Çalışmadaki akış ulusal ve uluslararası literatürden hareketle etnik girişimcilikte teori ve yaklaşımların değerlendirilmesi ile başlatılmıştır. İkinci aşamada çalışmada kullanılan veri ve yöntem (katılımcılar, veri toplama, veri analizi) açıklanmıştır. Üçüncü aşamada yapılan saha çalışması ile etnik işletmelerin kentsel mekânda dağılışı örüntüsü ortaya konulmuştur. Ayrıca Suriyeli işletmelerin en yoğun olduğu cadde üzerinde (Murtaza) zamansal olarak (2010-2015-2022) işletmelerin sektör ve etnik köken değerlendirmesi yapılmıştır. Dördüncü aşamada sahada uygulanan görüşme formlarından hareketle Suriyeli girişimci deneyimleri değerlendirilmiştir. Son aşama olarak tartışma ve sonuç kısmı ilgili literatür ile desteklenerek ele alınmıştır.

2. Etnik Girişimcilikte Yaklaşım ve Teoriler

Bu çalışmada kullanılan etnik girişimcilik kavramı, II. Dünya Savaşı'ndan sonra gelişmiş ülkelerin göçmen işçi kabul etmesi ile şekillenmeye başlamıştır. İlk başlarda ABD'de vasıfsız işlerde çalışan göçmenler ve sonraki kuşaklar 1970'li yıllarda etnik girişimci işletmelerin artışına sebep olmuş ve bu kavram literatürde yer almaya başlamıştır. Aynı süreç Avrupa'ya giden göçmen nüfusta da görülmeye başlanmıştır (Volery, 2007). Kavramın teorik olarak incelenmesi çabası bu alanda pek çok teorinin geliştirilmesine yol açmıştır. Literatürde bu yaklaşımlar yapısal, kültürel ve etkileşim (Şekil 1) olmak üzere üç ana başlıkta sınıflandırılmaktadır (Fregetto, 2004; Karadal, 2016; Volery, 2007).

Etnik girişimcilik sürecinde yapısal yaklaşıma (dezavantaj yaklaşımı) göre göçmenlerin karşı karşıya kaldıkları zorlayıcı durumlar onları girişimci olmaya zorlamaktadır. Bu yaklaşımda etnik girişimcilik, bir başarıdan ziyade işsizliğe ya da karşı karşıya kalınan diğer dezavantajlı durumlara karşı bir direnç olarak tanımlanmaktadır. Söz konusu bu dezavantajlı durumlar; dil, eğitim, kültürel farklılıklar, ayrımcılık, yoksulluk, tecrübe eksikliği, dışlanma şeklinde belirtilmektedir (Masurel vd., 2002).

Etnik girişimcilik sürecinde bazı etnik grupların diğerlerine nazaran girişimciliğe daha yatkın olduklarını ifade eden kültürel yaklaşım aynı zamanda literatürde çekici/sürükleyici faktörler olarak da ifade edilir (Basu, 2004; Göncü, 2019; Inal, 2007). Kültürel yaklaşımda bireysel farklılıklar ön plana çıkmaktadır. Çeşitli becerilere sahip olmak, kişisel güdüler, çalışkanlık, risk alabilme, sadakat, dayanışma, sosyal sermaye ve etnik toplulukla enformel ağ ilişkileri ön plandadır (Kılıç, 2019; Masurel vd., 2003).

Etnik girişimcilik sürecini ifade eden üçüncü yaklaşım ise kültürel ve yapısalci yaklaşımlar arasında bir senteze varan etkileşim yaklaşımıdır (Waldinger vd., 1990). Bu modele göre etnik girişimcilik süreci göç öncesi özellikler, göçe dair koşullar ve göç sonrası özellikler ile şekillenir. Göç öncesi süreçte göç etmeden önce kişinin sahip olduğu yetenekler, mesleki tecrübe ve kişisel tutum yer almaktadır. Göçe dair koşullar göçmenlerin kalıcı veya geçici olması, yerli toplum tarafından dışlanma veya kabul görme ve ayrımcılık gibi faktörleri kapsar. Göçten sonrasına dair özellikler kapsamında ise bireyin göç öncesinde sahip olduğu yetenek ve tecrübeler ev sahibi toplum tarafından verilen değer ve buna bağlı fırsatlar yer almaktadır (Kılıç, 2019: 60). Etkileşim yaklaşımında etnik girişimcilik sürecinde Waldinger vd.'nin (1990), ortaya koyduğu dört aşama vardır. Birinci aşamada *yüksek etnik konsantrasyon* ve düşük düzeyde uzmanlaşma ile pazara giriş yapılır. İkinci aşama, *etnik niş* sürecidir. Bu süreçte girişimciler özellikle birkaç sektörde sundukları hizmet ve çalışma saatleri ile müşterileri etkileyerek pazar avantajı elde eder. Üçüncü aşamada etnik ürünler büyük bir nüfusa satılır. Girişimcilerin pazar alanı daha çok büyür ve böylece mekânsal bir yayılım gerçekleşir. Dördüncü aşamada ise *ekonomik asimilasyon* (özümseme) ile daha geniş kitlelerin ihtiyaçlarına uyarlanma süreci başlar. Ürünler üretim süreçleriyle birlikte değişir ve girişimciler etnik kimliklerini kaybederek bütün topluma hizmet sağlayan ana firmalara dönüşür (Waldinger vd., 1990).

Etnik girişimcilik sürecini açıklayan bu yaklaşımlarla ilişkili çok sayıda teori de ortaya atılmıştır. Bu alandaki ilk teori Bonacich'in "aracı azınlık teorisi" olmuştur (Bonacich, 1973). Bonacich'e göre etnik girişimciler gelecekte daha yüksek hayat standartlarına ulaşmak için daha fazla fedakârlık yapmaya hazırdır. Etnik girişimciler buldukları konum gereği pragmatik bir bakış açısına sahip olmak zorundadır (Bonacich, 1973). Bu görüşler doğrultusunda Bonacich'in bu teorisi kültürel yaklaşımlarla ilişkilendirilebilir.

Etnik girişimciliğe yönelik diğer bir teori Wilson ve Portes tarafından geliştirilen "anklav ekonomisi"dir. Bu teoride etnik girişim, dayanışma ve karşılıklı yüküm kavramları kullanılmıştır (Wilson ve Portes, 1980). Etnik anklavlar etnik girişimciler için çekici faktör rolü oynamaktadır. Etnik işletmeler zaman içinde büyümekte ve başka göçmenleri istihdam eder bir duruma gelmektedir. Böylece etnik girişimcilik ile dezavantajlı görülen göçmenler sosyal bir hareketlilik elde edebileceklerdir.

Etnik girişimciliğe yönelik diğer bir teori "ayrımcılık" teorisidir. Göçmenlerin kayıtlı emek piyasalarına sınırlı erişimleri istihdam açısından çok ciddi sorun teşkil etmektedir (Kul Parlak ve Uludağ Güler, 2022: 855). Ayrımcılık teorisinde etnik girişimcilerin ortaya çıkış sürecinde emek piyasalarında maruz kaldıkları dışlanma ve ayrımcılık yer almaktadır. Ev sahibi ülkenin kayıtlı ekonomide var olan çalışmaya yönelik karmaşık düzenlemeler, prosedürler, dil ve kültür farklılıkları göçmenleri girişimci olmaya sevk etmektedir (Dana ve Morris, 2007). Bunun yanında göçmen karşıtlığı, sosyal dışlanma ve ırkçılık gibi ayrımcı uygulamalar göçmenleri etnik girişimciliğe yönlendiren faktörler arasındadır (Mora ve Davila, 2014: 245-247). Dolayısıyla göçmenlerin gittikleri ülkede maruz kaldıkları sosyal, ekonomik ve kültürel dışlanma onları serbest meslek alanlarına iterek etnik girişimcilik süreci başlatmaktadır. Bu teoride dezavantajlı yapıların etnik girişimcilik sürecinde etkili olduğu anlaşılmaktadır. Bu nedenle teori, yapısal yaklaşımlarla ilişkili olarak açıklanabilir.

Etnik girişimcilik sürecini açıklayan diğer bir teori ise "sosyal sermaye teorisi"dir. Bu teoride göç öncesi ve sonrasında göçmenlerin yararlandıkları sosyal ilişkiler ve sosyal ağlar incelenmektedir (Haikkola, 2011; Lopez-Rodriguez, 2010; Ryan, 2011). Sosyal sermaye, göçmenlere sosyal ağlar aracılığı ile ihtiyaç duydukları kaynaklara erişim olanağı sunarak iş bulma, barınma ve adapte olmayı hızlandırmaktadır (Massey ve Zenteno, 1999). Dolayısıyla teori etkileşim yaklaşımı ile ilişkilendirilebilir. Sonuç olarak sosyal sermaye yapısı girişimcilik potansiyellerinin ortaya çıkmasında katalizör rolü oynayarak etnik girişimcilik sürecini başlatmakta ve sonrasında da bu yapıyı desteklemektedir (Bizri, 2017: 858). Bu teorinin olumsuz tarafı ise toplumdan kendini soyutlama ve kendi grubuna yönelme yönündedir (Kul Parlak ve Uludağ Güler, 2022). Çünkü yeni gelen göçmenler sosyal ağları kullanarak tüm ihtiyaçlarını karşılayabilmektedir. Bu durumda ev sahibi ülkenin diline, kültürüne, ekonomik ve politik değerlerine ihtiyaç duymamaktadır.



Şekil 1. Etnik Girişimcilik Yaklaşımları

Etnik girişimcilik konusuyla ilgili literatür incelendiğinde, önemli bilgi ve yaklaşımların var olduğu pek çok çalışma yer almaktadır. 1972 yılında ABD'de yaşayan Çinli, Japon ve siyahilerin etnik girişimcilik faaliyetlerinin yer aldığı "Ethnic Enterprise in America" başlıklı çalışmada etnik

girişim faaliyetleri ve dinamikleri ele alınmıştır (Light, 1972). Newyork'ta Waldinger'in yaptığı çalışmada etnik girişimcilik ve sosyal ağlar üzerinde durulmuştur (Waldinger, 1984). Wahlbeck tarafından Finlandiya'da yaşayan Türk etnik girişimcilerin konu edildiği çalışmada, dışlanma ve ayrımcılık üzerinden etnik girişimcilik süreci açıklanmıştır (Wahlbeck, 2007). Ramadani vd.'nin Makedonya'daki Arnavut etnik girişimciler üzerine yaptığı çalışmada ayrımcılık ve aracı azınlık teorileri ön planda tutularak konu açıklanmıştır (Ramadani, vd., 2014). 2010 yılında Çin'de Zhang tarafından yapılan "The Home Country's Role in Shaping Chinese Immigrant Entrepreneurship" başlıklı çalışmada, etnik girişimcilik sürecinde ev sahibi ülkenin rolü ve ev sahibi ülkeye etkileri ele alınmıştır (Zhang, 2010). Yine Zhang tarafından 2019 yılında yapılan çalışmada girişimcilik yeteneği üzerinden etnik girişimcilik faaliyetleri değerlendirilmiştir (Zhang, 2019). 2020 yılında Ürdün'de Suriyeli etnik girişimciler üzerine yapılan çalışmada ise Suriyelilerin girişimcilik motivasyonları ve yaşadıkları zorluklar üzerinde durulmuştur (Fathallah, 2020).

Yabancı literatürün yanı sıra Suriyeli göçmenlerle birlikte Türkiye'de görülmeye başlayan etnik girişimcilik örnekleri ulusal literatürde de yerini almıştır. Çakırcı-Özservet ve Yurtsever (2017), tarafından yapılan çalışmada, İstanbul'da yaşayan etnik girişimcilerin ekonomik katkıları, göç süreçleri, etnik girişimcilik süreçleri ve piyasa beklentileri değerlendirilmiştir. Deniz ve Reyhanoğlu'nun (2018), yapmış olduğu çalışmada Gaziantep, Hatay, Mersin ve İstanbul'da Suriyeli girişimcilerin yaşadığı zorluklar ve bu zorlukların etnik girişimcilik sürecine yansımaları ele alınmıştır. Özkul ve Dengiz (2018) tarafından Hatay'da yapılan diğer bir araştırmada etnik girişimcilerin ekonomik etkilerine yer verilmiştir. Koyuncu (2020) tarafından yapılan çalışmada Suriyelilerin etnik girişimcilik süreçleri ve nedenleri üzerinde durulmuştur. Akyiğit ve Baki (2021) tarafından sosyal ağ yapıları dikkate alınarak İzmir'de etnik girişimcilik faaliyetleri açıklanmıştır. Kul Parlak ve Uludağ Güler (2022) tarafından yapılan çalışmada ise İstanbul ili örneğinde Fatih ve Esenyurt'ta incelemelerde bulunularak etnik girişimcilik kısıtlı istihdam, etnik cazibe, etnik yakınlık, sermaye birikimi ve girişimcilik tecrübeleri bağlamında açıklanmıştır.

3. Yöntem

3.1. Araştırma Sorusu ve Evreni

Bu çalışmada amaç Kilis'teki Suriyeli girişimcilerin mekânsal ve sektörel dağılımını ortaya koymak; ayrıca etnik girişimcilik sisteminin gelişim dinamikleri ve süreçlerine açıklık getirmektir. Araştırmaya konu olan temel sorular şunlardır:

- Suriyeli girişimcilere ait etnik işletmelerin kent mekânında dağılışı örüntüsü nasıl şekillenmiştir?
- Suriyelileri etnik girişimciliğe götüren süreç ve dinamikler nasıl gelişmiştir?
- Suriyeli girişimcilerin sermaye yapısı, kültürel temas ve ağ ilişkileri süreç üzerinde etkili olmuş mudur?
- Suriyeli girişimciler kültürel yapılarını korumaya yönelik dirençlilik göstermekte midir?
- Suriyeli girişimcilerin istihdam tercihleri, müşteri ve pazar yapıları nasıldır?
- Suriyeli girişimcilerin gelecek planları ve geri dönüş düşünceleri nedir?

Araştırma sahasının belirlenmesi hususunda alanın çeşitli özellikleri etkili olmuştur. Çalışma sahasının Kilis olarak belirlenmesinde yoğun Suriyeli nüfusun varlığı birinci derecede etkili olmuştur. Kilis kent nüfusu 112.187² kişi iken ilde bulunan Suriyeli geçici koruma statüsündeki nüfus sayısı 87.409³ kişidir. Suriyeli yoğunluğu aynı zamanda etnik girişimci yoğunluğunun da artışı

² 2022 yılı kent nüfusu (TÜİK ADNKS veri tabanından elde edilmiştir)

³ 02.02.2023 (T.C. İçişleri Bakanlığı Göç İdaresi Başkanlığı veri tabanından elde edilmiştir). Bu rakam il içerisindeki Suriyeli geçici koruma statüsündeki nüfusu ifade ediyor olsa da bu nüfusun büyük çoğunluğu kent içinde ikamet etmektedir. Nitekim çalışma kapsamında mahalle muhtarları ile görüşmeler sonucunda elde edilen kent içi Suriyeli sayısı 76.760 olarak belirlenmiştir.

beraberinde getirmiştir. Bu nedenle çalışma sahasında daha fazla etnik girişimci örneğiyle karşılaşmak mümkün olmuştur. Çalışmanın temel amaçları arasında Suriyeli girişimcilere ait etnik işletmelerin kentsel mekânda sektörel dağılımını tespit ederek haritalandırmak yer almaktadır. Bu amaç doğrultusunda Kilis'in orta derece büyüklükte bir kent olması saha çalışmasının daha rahat yapılmasını ve mikro ölçekte işletmelerin tespit edilmesi hususunda avantajlar sağlamıştır. Çalışma sahası olarak Kilis'in tercih edilmesinin diğer bir sebebi Türkiye-Suriye sınırında bir kent olmasıdır. Göçün kaynak noktasına yakın konumu ve eskiden beri süre gelen kültürel yakınlıklar sebebiyle yoğun göç alması çalışma sahasının belirlenmesinde önemli etkenler olmuştur.

Araştırmanın uygulanması amacıyla Kilis 7 Aralık Üniversitesi Senatosu Etik Komisyonunun 03.04.2023 tarih, 2023/06 toplantı ve E-76062934-044-22094 sayılı etik kurul izni oy birliği ile kabul edilerek onaylanmıştır.

3.2. Katılımcılar

Bu çalışmada, birebir görüşmeye dayanan, yeni araştırma konuları hakkında derinlemesine bilgi elde edilmesini sağlayan ve önemli veri toplama tekniklerinden biri olan nitel araştırma yöntemi (Şimşek ve Yıldırım, 2011) kullanılmıştır. Yarı yapılandırılmış mülakat tekniği kullanılarak göçmenleri etnik girişimcilğe yönlendiren etnik grup özellikleri, etnik girişimcilikte kullanılan fırsat yapıları, çevresel faktörler, kültürler arası girişimciliğin değerlendirilmesi ve gelecekte girişimcilik düşünceleriyle ilgili veri ve bulgular elde edilmiştir. Yarı yapılandırılmış görüşme formunda bazı sorular standartlaştırılmış, bazı sorular ise açık uçlu olarak hazırlanmıştır. Mülakatlar 2022 yılında 1 Mart-10 Nisan tarihleri arasında yüz yüze derinlemesine mülakat şeklinde yapılmıştır. Her katılımcıyla görüşme süresi ortalama 25 dakika sürmüştür. Katılımcılar ile gönüllülük usulüne uygun olarak görüşmeler yapılmıştır. Görüşmeler daha önce nitel araştırma tecrübesi bulunan araştırmacılar tarafından bizzat uygulanmıştır. 34 farklı etnik girişimciye katılımcı olmaları hususunda teklif götürülmüş, 15 etnik girişimci bu teklifi baştan reddetmiş, 9 katılımcı ise görüşmeyi yarım bırakmıştır. Suriyeli 10 etnik girişimci ile görüşme tamamlanmıştır. Çalışmada örneklem seçiminde amaçsal örnekleme yöntemlerinden olan kartopu örnekleme yaklaşımını kullanmak düşünülmüşse de çalışma sırasında Suriyeli girişimciler araştırmacıyı bir başka Suriyeli girişimciye yönlendirmek istememişlerdir. Bunun yerine saha araştırması sürecinde ulaşılan referans kişiler Suriyeli işletme sahiplerine ulaşmada etkili olmuştur. Suriyeli girişimcilerin çekimserliği sebebiyle katılımcı sayısı bu çalışmada ve etnik girişimcilik ile ilgili diğer çalışmalarda da düşük kalmaktadır. Katılımcı Suriyeli girişimciler ile yapılan görüşmelerde dil problemine dayalı aksaklıklar yaşanmamıştır. Katılımcıların Türkçeyi anlaşılır ve akıcı şekilde konuştukları görülmüştür. Etik kurallar çerçevesinde araştırma bulgularında katılımcıların adı ve soyadı gibi şahsi bilgilere yer verilmemiş, bunun yerine her katılımcıya bir kod (S1, S2, S3...) verilmiştir. Araştırmaya katılan katılımcıların demografik, sosyal ve ekonomik durumları hakkında daha ayrıntılı bilgi sunmak için Tablo 1 hazırlanmıştır.

Suriyeli nüfusun Türkiye'de en çok görüldüğü 5 il İstanbul (536.171), Gaziantep (460.150), Şanlıurfa (368.223), Hatay (354.648), Adana (250.711)'dir.

Kayıtlı Suriyeli sayısının ilde yaşayan toplam kişi sayısı oranına göre; Kilis %37,48; Gaziantep %17,76; Hatay %17,51; Şanlıurfa %14,66; Adana %9,97; İstanbul %3,27 oranlara sahiptir (Göç İdaresi Başkanlığı, 2023).

Tablo 1. Katılımcı Girişimcilerin Demografik ve Diğer Tanımlayıcı Özellikleri

Katılımcı	Cinsiyet	Yaş	Medeni Durum	Eğitim	Suriye'de İken Yaşadığı Yer	Türkiye'de İkamet Süresi	Girişimci Sektörü	İşletme Yılı	Sektörde Faaliyet Süresi	Suriye'de Yaptığı İş/Sektör
S1	Erkek	49	Evli	İlkokul	Halep (Kent)	10	Lokanta	2013	29	Lokanta
S2	Erkek	45	Evli	Ortaokul	İdlib (Kent)	8	Giyim	2017	25	Giyim
S3	Erkek	22	Bekar	İlkokul	Azez (Kent)	7	Telefoncu	2019	7	Öğrenci
S4	Erkek	36	Evli	İlkokul	Azez (Kırsal)	8	Manav	2015	7	Çiftçi
S5	Erkek	40	Evli	Ortaokul	Halep (Kent)	10	Kahve-Kuruyemişi	2013	20	Kahve Kuruyemişi
S6	Erkek	34	Evli	Ortaokul	Humus (Kent)	9	Tuhafiye	2018	15	Tuhafiye
S7	Erkek	32	Evli	Ortaokul	Azez (Kent)	6	Berber	2017	16	Berber
S8	Erkek	52	Evli	İlkokul	Halep (Kent)	9	Oto tamir	2015	37	Oto tamirci
S9	Erkek	40	Evli	İlkokul	Mare (Kırsal)	8	İkinci el eşya	2014	8	Nakliyecisi
S10	Erkek	50	Evli	İlkokul	El Bab (Kırsal)	9	Bakkal	2015	7	Çiftçi

3.3. Veri Toplama

Suriyeli girişimcilik deneyimlerinin Kilis örneklemini üzerinden incelenebilmesi amacıyla katılımcıların yaşam deneyimleri hakkında bilgi sahibi olabilmek için araştırmacılar tarafından görüşme soru havuzu hazırlanmıştır. Bu soru havuzunun hazırlanması sürecinde göç ve etnik girişimcilik ile ilgili ulusal ve uluslararası literatür incelenmiştir. İlgili literatürde bulunan çalışmaların nitelik ve içerikleri araştırma konusu ile karşılaştırılarak zengin bir soru havuzu ortaya çıkmıştır. İlk aşamada 60 soru belirlenmiş, sonrasında konu ile yakından ilişkili olmayan sorular elenmiştir. Görüşme formundaki soruların tespiti sürecinde uzman görüşüne de başvurularak soru havuzunun etkili ve anlaşılır olması sağlanmıştır. Belirlenen sorulardan hareketle Türkçe ve Arapça dillerinde görüşme formu hazırlanmıştır. Görüşme formunun Arapça diline tercümesinde Arap Dili ve Edebiyatı bölümündeki bir öğretim üyesinden yardım alınmıştır. Arapça hazırlanan bu form Arap Dili ve Edebiyatı bölümünde görevli diğer bir öğretim üyesine Türkçeye tercüme ettirilerek “back translation” yöntemi kullanılmıştır. Çevirinin tutarlı olduğu görülmüş ve görüşme formu için hazır hale getirilmiştir. Görüşme formunun Arapça hazırlanması görüşmenin başlangıcında etkili olmuştur. Katılımcılar Arapça hazırlanan forma bakarak çalışmaya katılım sağlayacaklarını veya katılım sağlamayacaklarını belirtmişlerdir. Taslak olarak hazırlanan yarı yapılandırılmış görüşme formunun anlaşılabilirliğini ve kullanılabilirliğini sahada sınanması için tesadüfi seçilmiş iki etnik girişimci ile pilot çalışma yapılmıştır. Pilot çalışma sonrasında etnik girişimciler soruların anlaşılır olduğunu belirtmiş ve görüşme formu çalışma için hazır hale getirilmiştir. Hazırlanan yarı yapılandırılmış görüşme formunda yer alan sorularla ilk olarak katılımcıların demografik özelliklerini tespiti yönelik sorular yer almaktadır.⁴ Birinci grup sorular kısa cevaplı ve fazla zaman almayan sorulardır. İkinci olarak iş deneyimi ile ilgili sorular yer almaktadır.⁵ Üçüncü grupta Suriyelileri etnik girişimciliğe yönlendiren etnik grup özelliklerine yönelik sorular yer almıştır. Bu grupta etnik girişimcilere açık uçlu 8 farklı soru yöneltilmiştir.⁶ Dördüncü soru grubunda Suriyelilerin etnik girişimcilik sürecinde fırsat yapıları ve çevresel faktörlerin özelliklerini tespit etmeye yönelik sorular yer almıştır. Bu grupta katılımcı etnik girişimcilere açık uçlu 3 soru yöneltilmiştir.⁷ Beşinci soru grubunda kültürler arası (Türk-

⁴ Bu gruptaki sorular: cinsiyet, yaş, medeni durum, eğitim, Suriye’de iken ikamet ettiği yer, Türkiye’de ikamet süresidir.

⁵ Bu gruptaki sorular: girişimci sektörü, işletme yılı süresi, sektörde faaliyet süresi, Suriye’de iken mesleğine yöneliktir.

⁶ Bu gruptaki sorular: “İşinizi kurarken sermayenizi nasıl temin ettiniz?”, “İşinizi kurarken ailenizden ve arkadaşlarınızdan destek aldınız mı?”, “Aynı kökene sahip olduğunuz yeni girişimcilere yardım eder misiniz? Neden?”, “Müşterilerinizin sahip olduğu köken nedir? Yerli nüfustan müşterileriniz var mı?”, “Tedarikçilerinizin sahip olduğu köken nedir?”, “İşinizde Suriye’deki bağlantılarınızı kullanıyor musunuz?”, “Çalışanlarınızın sahip olduğu köken nedir?”, “Çalışanlarınızın Suriyeli olmasına önem veriyor musunuz? Neden?” şeklindedir.

⁷ Bu gruptaki sorular: “Girişimcilik sürecinde karşılaştığınız en önemli problemleriniz nelerdi? Nelerin düzeltilmesini isterdiniz?”, Girişimciliğe başlarken karşılaştığınız avantaj, dezavantaj ve cazip fırsatlar nelerdi?”, “Girişimcilik sürecinde devlet desteği aldınız mı?” şeklindedir.

Suriyeli) girişimciliğin değerlendirilmesine yönelik açık uçlu 2 soru yer almıştır.⁸ Altıncı soru grubunda ise etnik girişimcilerin gelecek planlamalarına yönelik açık uçlu 4 soru yer almaktadır.⁹

Araştırmanın önemli diğer veri setini ise Kilis kentinde var olan girişimcilere ait işletmelerin sayısal durumu ve mekânsal dağılışı oluşturmaktadır. Bu verinin temini saha çalışmaları ile sağlanmıştır. Kilis kentinde bulunan 75 mahalle muhtarı ile görüşülerek mahallelerinde bulunan sektörler göre işletme sayıları ve mahallede yaşayan toplam Suriyeli sayıları elde edilmiştir. Bu görüşmeler sırasında Suriyeli girişimcilere ait olan işletmelerin yoğunlaştığı cadde ve sokak bilgileri öğrenilmiş, sonrasında ise bu işletmeler sahada tespit edilerek lokalizasyonları yapılmıştır. Böylece Kilis kentinde Suriyeli girişimcilere ait işletmelerin dağılımı elde edilmiştir. Lokalizasyon çalışmaları 2022 yılının Mart-Kasım dönemlerinde gerçekleştirilmiştir.

3.4. Veri Analizi

Görüşme formundaki sorular katılımcı etnik girişimcilere teker teker okunmuş, verdikleri cevaplar hem yazılı olarak not edilmiş hem de ses kayıtları alınarak sonradan transkripte dökülmüştür. Daha sonra eş zamanlı kodlama ile görüşme metinleri içerik analizine tabi tutulmuştur. Elde edilen kodlamalar doğrultusunda katılımcıların vermiş oldukları benzer yanıtlar kendi içerisinde sınıflandırılarak nitel veriler nicel yapıya dönüştürülmüştür. Nicel yapıya dönüştürülen bu veriler tablolaştırılarak çalışmanın bulgular kısmında ele alınmıştır.

Etnik işletmelerin dağılımlarına yönelik yapılan saha çalışmaları sonucunda elde edilen örüntü ile Suriyeli girişimcilere ait işletmelerin sektörel kümelenme alanları tespit edilerek kentsel mekânda meydana gelen değişim ortaya konulmuştur. Ayrıca, Suriyeli girişimci işletmelerin en yoğun bulunduğu cadde (Murtaza Caddesi) üzerinde çalışılarak mikro ölçekte zamansal ve mekânsal değişimin izi sürülmeye çalışılmıştır. Lokalizasyon ve haritalandırmalar ArcGIS 10.3 paket programı kullanılarak hazırlanmıştır.

Genel olarak bütün araştırmalarda geçerli ve güvenilir bilgi üretme kaygısı yaşanmaktadır. Nitel araştırmalarda birtakım prosedürlere uyulması ve araştırmanın “inanırlılığına ve güvenilirliğine karşı açıkça meydan okuyup tepki gösteren ‘ötekilerin’ kaygılarına cevap verilmesi” beklenmektedir (Merriam, 2013: 202). Nitel çalışmalarda prosedürlerin harfiyen yerine getirilmesi ile araştırmanın güvenilirlik ve geçerliliği tesis edilmiş olur (Firestone, 1987: 19). Ayrıca bir araştırmanın güvenilirlik ve geçerliliği araştırmanın etik kurallar çerçevesinde uygulanması ile mümkündür (Merriam, 2013: 199; Uzun, 2019: 23). Nitel araştırmalar sonrasında elde edilen verilerin değerlendirilmesinde her zaman bir yorumcu ve tercümana ihtiyaç vardır. Nitel çalışmalarda bu yorumculuk ve tercümanlık görevini araştırmacılar ve katılımcılar üstlenirler (Uzun, 2019: 23). Çalışmanın geçerlilik ve güvenilirliğini artırmak için bazı stratejiler uygulanmıştır. Öncelikle araştırma konusunun ölçümü için tasarlanan ölçme aracı ölçüm yapmaya uygun bir şekilde hazırlanmıştır. Araştırma sürecinde konuya ön yargıdan uzak bir tutum sergilenmiştir. Araştırmacılar sahada göç sürecinin başlangıcından beri ikamet ettiklerinden dolayı uzun süreli gözlem yapma fırsatları bulunmuştur. Ayrıca çalışmanın güvenilirliğinin artırılması adına yapılan görüşmelerin ses kaydı alınmış ve elde edilen bulguların tasnifinde diğer araştırmalarda yer alan görüşler dikkatlice incelenmiştir.

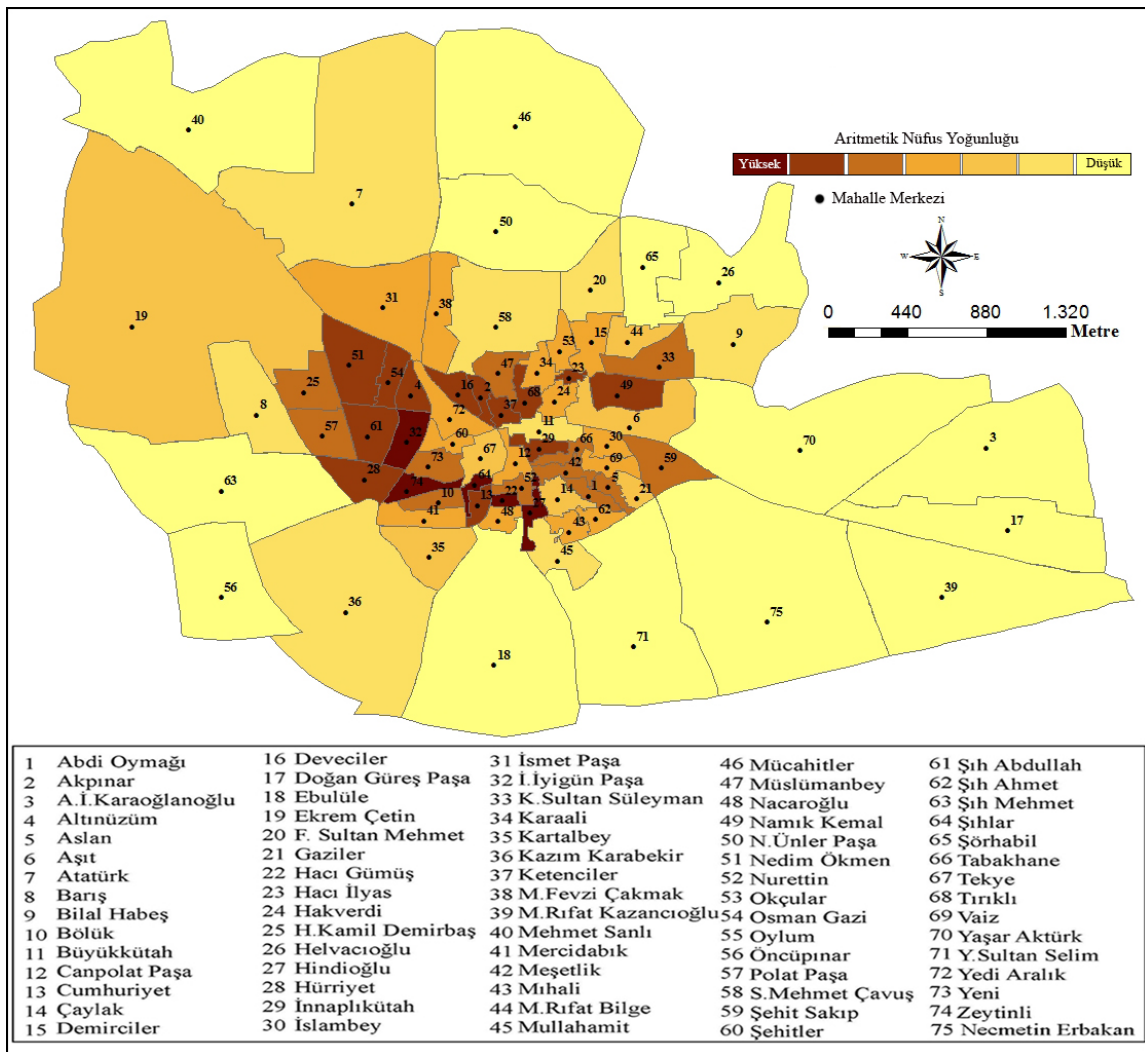
⁸ Bu gruptaki sorular: “Türk kültüründeki girişimcilik ile Suriye’deki girişimcilik arasında benzerlik ve farklılıklar var mı? Nasıl?”, “Sizce Türk ve Suriyeli girişimcilerden hangi grup daha fazla girişimci özellikler sergilemektedir?” şeklindedir.

⁹ Bu gruptaki sorular: “Suriye’de savaş ortamı bitince girişimcilik faaliyetlerinde bulunur musunuz? Neden?”, “Suriye’de savaş ortamı biterse Türkiye’de girişimcilik faaliyetlerine devam eder misiniz? Neden?”, “Suriye’de her şey yoluna girdiğinde hangi ülkede ikameti tercih edersiniz?”, “Gelecekte girişimcilik süreciyle ilgili hedefleriniz nelerdir?” şeklindedir.

4. Bulgular

4.1. Kilis'teki Etnik İşletmelerin Dağılım Örüntüsü

2011 yılında başlayan Suriye iç savaşı sonrası oluşan göç dalgası özellikle sınır kentlerinde gündelik yaşantıların, kent mekânlarının, ekonomik yapı örüntülerinin ve sosyal yapının yeniden şekillenmesini beraberinde getirmiştir. Kentte 2022 yılında yapılan saha çalışmasında muhtarlıklardan elde edilen verilere göre 76.760 Suriyelinin yaşadığı tespit edilmiştir. Kilis kenti yerli nüfusunun ise ADNKS 2022 yılı verilerine göre 112.187 kişi olduğu görülmektedir (ADNKS, 2022). Dolayısıyla Kilis kentinde yaşayan toplam nüfus yaklaşık 189.000 kişidir. Toplam nüfus içerisinde geçici koruma kapsamındaki Suriyeli nüfusun payı %40'dır. Bu yoğun Suriyeli nüfusun kent içi ikametgâh tercihleri kentsel nüfus dağılımında etnik mahallelerin şekillenmesini sağlamıştır. Geçici koruma statüsündeki Suriyeli nüfusun kent içinde artış gösterdiği lokasyonlar kent merkezinde yer alan eski mahalleler¹⁰ ve kentin çeper kuşağında bulunan kırsaldan kente göç eden nüfusun da yer aldığı gecekondü görünümüne alanlardır (Şekil 2).¹¹



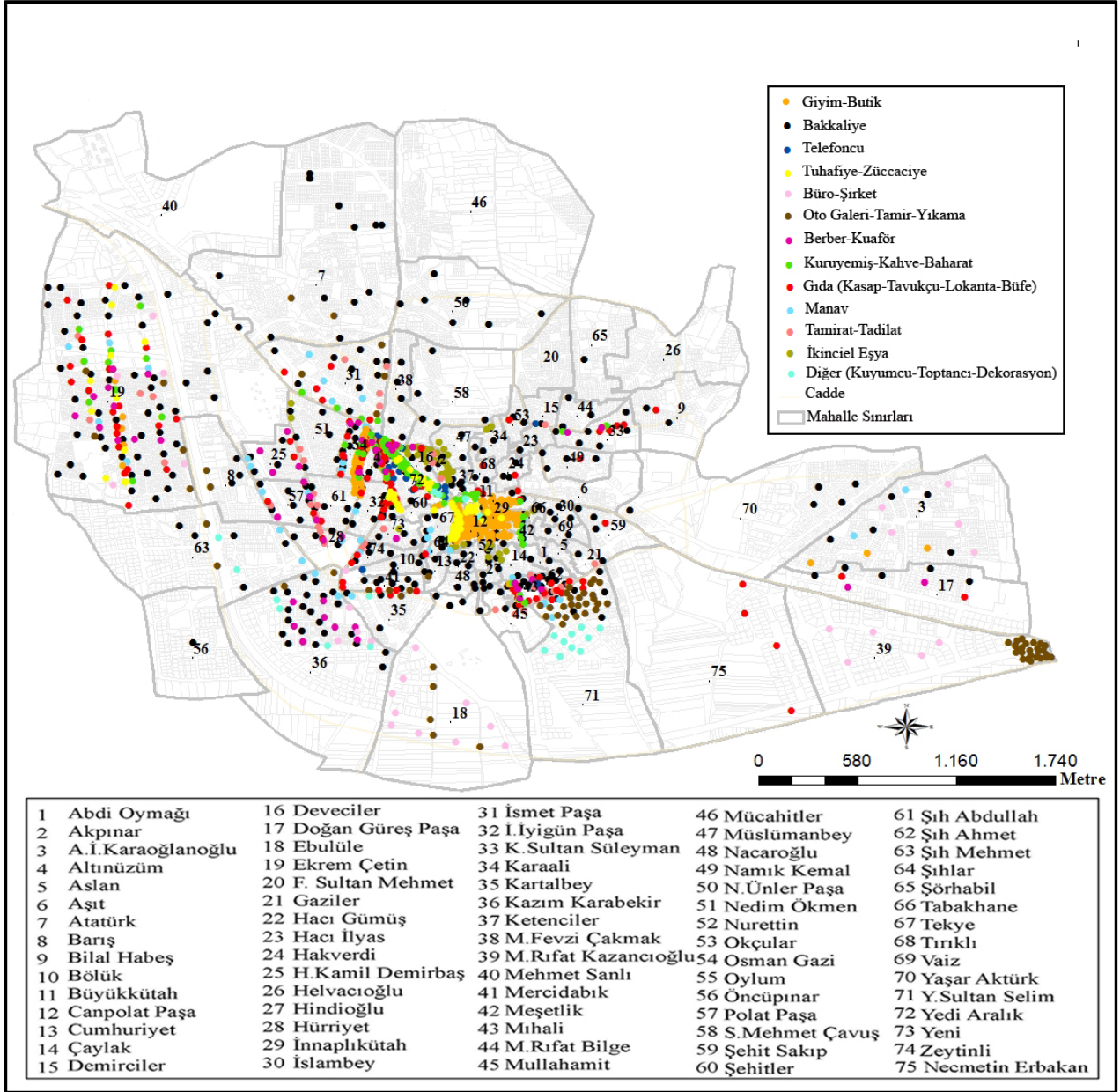
Şekil 2. Mahallelere Göre Suriyeli Nüfusun Yoğunluk Durumu

Saha çalışmaları neticesinde Kilis kent merkezinde yer alan 75 mahallede Suriyeli girişimcilere ait toplam 1149 adet işletme tespit edilmiştir. Etnik girişimcilik sürecinde işletmelerin yoğunlaştığı

¹⁰ Akpınar, Altınüzüm, Deveciler, Hacı Gümüş, Hacı İlyas, Hindioğlu, İnnaplıkütaç, Ketenciler, Meşetlik, Namık Kemal, Nedim Ökmen, Nurettin, Osman Gazi, Şih Abdullah, Şihlar, Tabakhane, Zeytinli. Bu mahalleler Merkezi İş Alanı/Sahası etrafında yer almaktadır.

¹¹ Atatürk, Bilal Habeş, Ekrem Çetin, Fatih Sultan Mehmet, Kazım Karabekir.

ve kümelendiği alanların normal olarak Suriyeli nüfusun yüksek düzeyde yoğunlaştığı mahallelerde görülmesi beklenir. Bu durumu destekleyen örnekler, merkezi iş alanına komşu olan, ikinci derece iş ve ticaret merkezlerine karşılık gelen caddelerin¹² bulunduğu mahallelerdir.¹³ Ancak, örneğin bir mahalle çok işlek bir caddeye ya da bir merkezi iş alanına sahip değilse Suriyeli sayısı yüksek olsa da talep yetersiz kalacağı için girişimci sayısı da az olabilmektedir (Şekil 3).¹⁴



Şekil 3. Mahallelere Göre Suriyelilere Ait İşletmelerin Dağılımı

Merkezi İş Alanı bir kentin ticaret ve finans merkezidir ve buralar büroların ve ticaret yapılarının en yoğun biçimde olduğu, arazi değerlerinin en fazla olduğu, finans kuruluşlarının yer aldığı, kiraların yüksek olduğu, konut ve endüstriden arınma eğilimindeki bölgedir (Dinç, 2017: 913). Sayıca artış gösteren ve on yılı aşkın bir süredir faaliyet gösteren Suriyelilere ait işletmelerin de

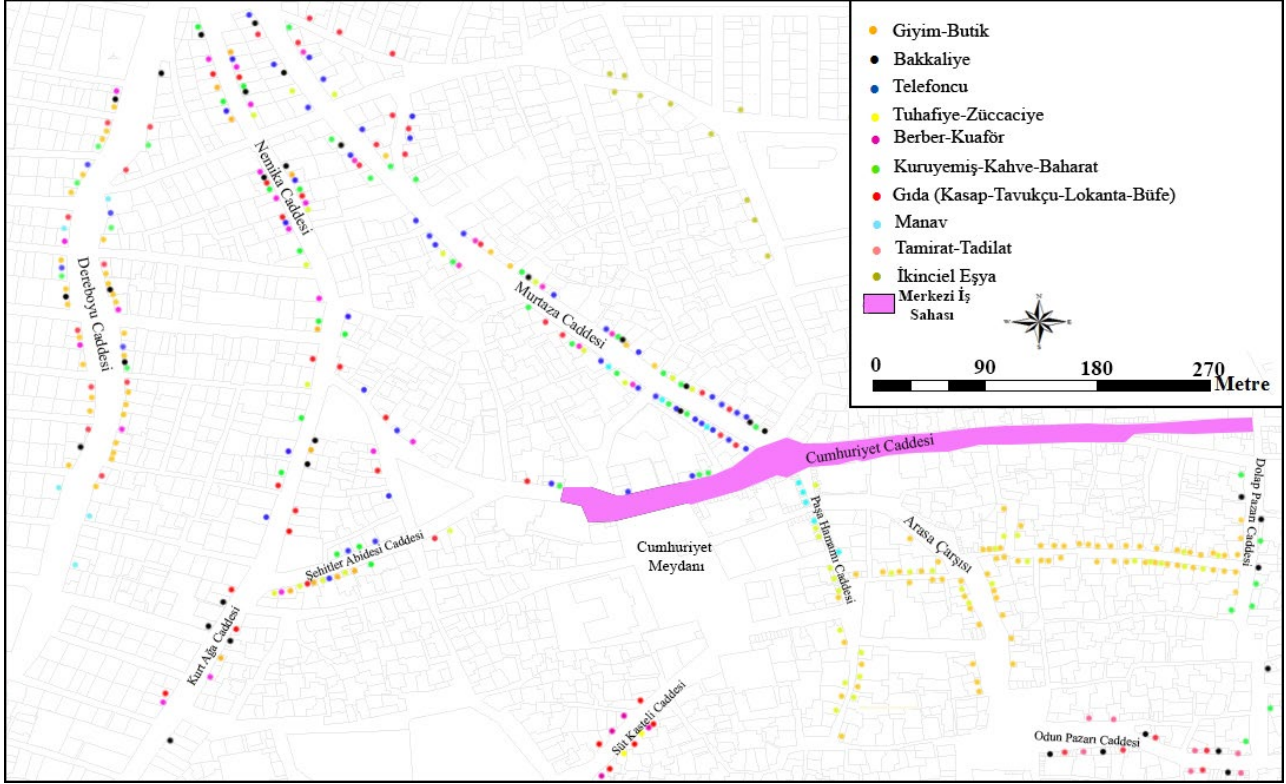
¹² Murtaza, Nemika, Arasa Çarşısı, Şehitler Abidesi, Dereboyu, Odun Pazarı, Dolap Pazarı, Kurt Ağa, Süt Kasteli.

¹³ Akpınar, Altınüzüm, Büyükkütah, Canpolat Paşa, Deveciler, İnnaplıkütah, Meşetlik, Osman Gazi, Polat Paşa, Şehitler, Şih Abdullah, Tabakhane, Tekye, Yedi Aralık Mahalleleri.

¹⁴ Abdioymağı, Bölük, Cumhuriyet, Gaziler, Haacı Gümüş, Hacı İlyas, Hakverdi, İslambey, Karaali, Müslümanbey, Nacaroğlu, Nurettin, Okçular, Vaiz mahallelerinde Suriyeli nüfusun yoğun olmasına rağmen göçmen girişimci örneği azdır.

merkezi iş alanında (MİA) yer alması beklenirdi. Ancak Kilis'te yaşayan Suriyeli etnik girişimcilerin sermaye yönünden kısıtlı imkânlarla sahip olması MİA'ya (Cumhuriyet Caddesi) girişlerini zorlaştırmaktadır (Şekil 4).

Suriyeli nüfus, eskiden kırsal nüfusun yöneldiği, kentin kenar mahallelerinde¹⁵ de sayıca yüksektir. Bu mahallelerde Suriyeli nüfusun yaratmış olduğu pazar yapıları etnik işletmelerin kuruluşu için zemin hazırlamıştır. Özellikle Suriyeli nüfusun sayıca fazla olduğu Ekrem Çetin (13.100), Kazım Karabekir (3960), İsmet Paşa (4220) ve Yavuz Sultan Selim (1710) mahallelerinde Suriyeli girişimci işletme sayıları yüksektir.



Şekil 4. Merkezi İş Sahası Çevresindeki Caddeler Üzerinde Etnik İşletmelerin Sektörel Dağılımı

Kentin bazı kenar mahallelerinde hem Suriyeli nüfus sayısının hem de onlara ait işletme sayılarının çok düşük olduğu göze çarpmaktadır.¹⁶ Bu mahallelerde Suriyeli nüfusun azlığı etnik bir pazar oluşumuna imkân tanımadığı için ve burayı tercih eden Suriyelilerin sermaye yetersizliği sebebiyle etnik işletmelerin gelişme fırsatı yakalayamadığı görülmektedir. Kentin yeni kurulan bazı mahallelerinde ise yüksek gelire sahip nüfusun kümelenildiği alanlar mevcuttur. Bu mahallelerde dükkân kiralarının da yüksek oluşu etnik işletme örneklerine çok nadir rastlanmasına sebep olmuştur (Şekil 3).¹⁷

Saha çalışmalarından elde edilen diğer önemli veri ise Suriyeli girişimcilerin sektörlere göre mekânsal dağılımıdır. Bu veri Suriyeli girişimcilerin yoğunlaştığı sektör yapıları ve kümelenmelerin tespiti açısından önemlidir. Etnik girişimcilik piyasasında sektör seçimi yaparken literatürde öne çıkan değerlendirmeler arasında *bireylerin yaş ve cinsiyet özellikleri* (Kalleberg ve Leicht, 1991); *dil kullanım becerileri* (Dustmann ve Fabbri, 2003); *eğitim; iç motivasyon; informal ilişki ağları* (Basu,

¹⁵ Atatürk, Bilali Habeş, Ebulüle, Ekrem Çetin, Hasan Kamil Demirbaş, İsmet Paşa, Kanuni Sultan Süleyman, Nedim Ökmen, Tosyalı (İzzettin İyigün Paşa), Yavuz Sultan Selim.

¹⁶ Demirciler, Mücahitler, Helvacıoğlu, Mareşal Fevzi Çakmak, Muallim Rıfat Bilge, Şöhrabil, Fatih Sultan Mehmet, Saraç Mehmet Çavuş.

¹⁷ Doğan Güreş Paşa, Mehmet Rıfat Kazancıoğlu, Mehmet Sanlı, Necmettin Erbakan, Yaşar Aktürk.

1998); *önceki deneyimler ve bilgi birikimi; etnik ve dini kimlikler; etnik pazar gücü* (Waldinger vd., 1990) gibi etkinlikler yer almaktadır (Uzun, 2019).

Suriyeliler kent yaşamında ilk dönemler niteliksiz iş gücü ve ara eleman şeklinde çalışırken zamanla kent ekonomisinde daha görünür olmaya başlamışlardır. İlk etnik işletme örnekleri daha ziyade düşük düzeyde sermaye gerektiren işletmelerle (büfe, lokanta, bakkal, berber vb.) başlayarak gelişim göstermiştir. Etnik girişimcilerin ülkelerine geri dönmek zorunda kalmaları ihtimaline karşı ihtiyaç duydukları parayı kısa sürede kazanmak ve yatırımını kolayca tasfiye edebilmek için berberlik, terzilik ve bakkallık gibi büyük bir sermaye yatırımı gerektirmeyen veya kuyumculuk gibi sermayelerini kolayca paraya çevirebilecekleri meslekleri icra etmek eğiliminde oldukları görülmektedir (Bonacich, 1973). Bu görüşü destekleyen bulgular Ataş (2017), Uzun (2019), Duman ve Özdemirci (2020), Türker (2020), Kul Parlak ve Uludağ Güler'de (2022) yer almaktadır.

Kısıtlı sermaye, alışık olunmayan sistem, kısıtlı pazar gücü gibi etmenler nedeniyle etnik işletmeler, Suriyelilerin en çok ihtiyaç duyduğu sektörlerde yoğunluk göstermektedir. Dolayısıyla gündelik ihtiyaçlara¹⁸ yönelik etnik işletmelerin sayısal (607) ve oransal (%53) üstünlüğü tesadüfi değildir (Tablo 2, Şekil 5). Gündelik ihtiyaçlara yönelik bu türdeki küçük etnik işletmelerin kentin geneline yayıldığı göze çarpmaktadır. Gündelik ihtiyaçlara yönelik sektör içinde en büyük paya sahip işletme türünü bakkallar oluşturmaktadır. Kentin hemen her mahallesinde görülen Suriyelilerin işlettiği bakkallar, Suriyelilerin yüksek düzeyde yoğunlaşma eğilimi göstermeyen mekânsal birimlerde de göze çarpmaktadır.¹⁹ Bu tür işletmeler geleneksel mahalle bakkalı yapısının hayat bulduğu veresiye sisteminin varlığıyla Suriyelileri kendine çekmeyi başarabilmiş işletme tipi olarak varlığını sürdürmektedir. Diğer gündelik ihtiyaçlara yönelik etnik işletmelerden tatlıcı, kasap, manav, tavukçu ve lokantalar, Suriyelilerin yoğunlaştığı mahallelerde kümelenme özelliği göstermeksizin bir örüntü meydana getirmektedir (Şekil 6: a-c). Gündelik ihtiyaçlara yönelik etnik işletmelerden kuruyemiş sektörüne ait işletmelerde ise bir kümelenmenin ortaya çıktığı dikkatlerden kaçmamaktadır. Bu işletmeler daha ziyade merkezi iş alanına komşu caddeler üzerinde sektörel bir kümelenme meydana getirmektedir (Şekil 4).²⁰

Periyodik (orta vade) ihtiyaçlara²¹ yönelik etnik işletme sayısının saha çalışmasıyla 277 adet olduğu tespit edilmiştir. Bu sayı toplam etnik işletmelerinin %24'lük kısmına karşılık gelmektedir (Tablo 2, Şekil 5). Bu sektör içinde Suriyelilerin işlettiği berberlerin sayısı yüksek olup Suriyeli nüfus dağılışıyla paralellik gösterdiği dikkat çekmektedir (Şekil 3). Giyim sektöründe Suriyelilere ait işletmelerde kümelenme görülür (Şekil 3-4). Bu kümelenme merkezi iş alanı çevresinde yer alan Arasa Çarşısı ve Dereboyu caddelerinde ortaya çıkmıştır. Kozmetik ve tuhafiyeye sektörlerinde faaliyet gösteren Suriyelilere ait işletmeler de merkezi iş alanına komşu caddeler üzerinde yoğunlaşmıştır (Şekil 4).²²

¹⁸ Bakkal, tatlıcı, kasap, kuruyemiş, manav, büfe, tavukçu ve lokantalar günlük ihtiyaçlara yönelik sektörlerdir.

¹⁹ Ekrem Çetin, Kazım Karabekir, Osman Gazi İsmet Paşa mahallelerinde Suriyeli nüfusun fazlalığı sebebiyle göçmen girişimcilere ait bakkal sayısı fazladır.

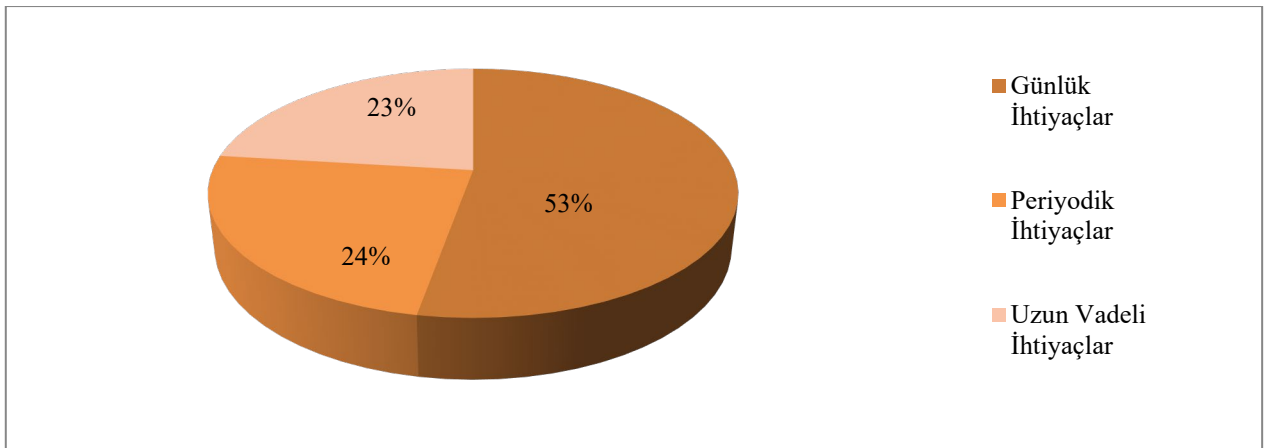
²⁰ Murtaza, Nemika, Şehitler Abidesi, Dereboyu, Dolap Pazarı, Kurt Ağa caddeleri.

²¹ Kuaför, berber, giyim, züccaciye, kozmetik, tuhafiyeye, oto yıkama gibi işletmeler bu sektörde yer alır.

²² Şehitler Abidesi, Dereboyu, Murtaza, Arasa Caddeleri.

Tablo 2. Mahallelere Göre Suriyeli Nüfusa Ait İşletmelerin İhtiyaç Türlerine Göre Dağılımı (2022)

	Günlük İhtiyaçlar	Periyodik İhtiyaçlar	Uzun Vadeli İhtiyaçlar		Günlük İhtiyaçlar	Periyodik İhtiyaçlar	Uzun Vadeli İhtiyaçlar
Abdioymağı	3			M. Rıfat Kazancıoğlu			30
Akpınar	2		13	Mercidabık	12		4
A. İb. Karaoğlanoğlu	7	3	5	Meşetlik	6	10	
Altınüzüm	37	26	2	Mıhali	16	5	
Atatürk	12		2	Muallim Rıfat Bilge	3		
Barış	3		2	Mullahamit	3		3
Bilali Habeş	3			Müslümanbey	2		3
Bölük	3		1	Nacaroğlu	1		
Büyükkütah	13	20	2	Namık Kemal	5		
Canpolat Paşa	8	39	3	Namık Ünler Paşa	7		
Cumhuriyet	2		1	Necmettin Erbakan			4
Çaylak	4		3	Nedim Ökmen	6		4
Demirciler	1		2	Nurettin	1		
Deveciler	40	15	22	Okçular	3		
Doğan Güreş Paşa	7	2		Osman Gazi	29		3
Ebulüle	5		15	Öncüpınar	1		
Ekrem Çetin	85	25	15	Polat Paşa	12	4	4
Gaziler	1		1	Saraç Mehmet Çavuş	5		
Hacı Gümüş	2			Şehit Sakıp	6		
Hacı İlyas	1			Şehitler	16	14	
Hakverdi	4			Şih Abdullah	5	4	2
H. Kamil Demirbaş	8	4		Şih Ahmet	13	2	10
Hindioğlu	6		4	Şih Mehmet	7		4
Hürriyet	7	2	2	Şihlar	5		
İnnaplı Kütah		50	2	Şörhabil	1		
İslambey	5			Tabakhane	5	5	2
İsmet Paşa	23		8	Tekye	8	40	
Tosyalı (İ. İyigün)	8		4	Tırıklı	4		
K. Sultan Süleyman	12	2		Vaiz	2		
Karaali	3		2	Yaşar Aktürk	5		
Kartalbey	5		2	Yavuz Sultan Selim	13		35
Kazım Karabekir	32		10	Yedi Aralık	33	4	24
Ketenciler	5		6	Yeni	3	1	2
Mar. Fevzi Çakmak	5			Zeytinli	7		2



Şekil 5. Mahallelere Göre Suriyeli İşletmelerin İhtiyaç Türlerine Göre Oransal Dağılımı

Uzun vadeli ihtiyaçlara²³ yönelik etnik işletme sayısının ise saha araştırmaları sonucunda 265 adet olduğu tespit edilmiştir (Tablo 2, Şekil 5). Saha çalışmasından elde edilen veriler doğrultusunda uzun vadeli ihtiyaçlara yönelik sektörlerde son yıllarda sayısal artışlar yaşandığı görülmektedir. Bu işletmeler (telefoncu, kuyumcu, ikinci el eşya) kentin merkezi iş alanına yakın yerlerde ve kenar

²³ Telefoncu, ikinci el eşya, kuyumcu, büro, şirket, oto tamiri ve oto galeri gibi sektörler.

mahallelerde (daha ziyade oto tamirci, oto galeri gibi işletmeler) dağılım göstermektedir (Şekil 3). Suriyeli girişimcilere ait cep telefonu satışı ve tamirinin yapıldığı işletmelerde kümelenme özelliği görülmektedir. Bu işletmelerin büyük çoğunluğu merkezi iş alanına komşu olan Murtaza Caddesi üzerinde kümelenmiştir. İkinci el eşya ticaretinin yapıldığı etnik işletmeler çoğunlukla merkezi iş alanı çevresindeki işlek olmayan cadde ve sokaklar üzerinde gelişim göstermiştir. Bu sektörde de kentsel mekânda kümelenmenin varlığı dikkat çekmektedir (Şekil 3). Özellikle Otogar çevresinde (eski sanayi) ve Küçük Sanayi Sitesinde (Mehmet Rıfat Kazancıoğlu Mahallesi) Suriyelilerin işlettiği oto tamirhanelerin yoğunluk kazandığı görülmektedir (Şekil 3). Az sayıda da olsa Suriyelilerin işlettiği şirket ve bürolar daha çok yeni kurulan mahallelerde yer almaktadır (Şekil 3).²⁴

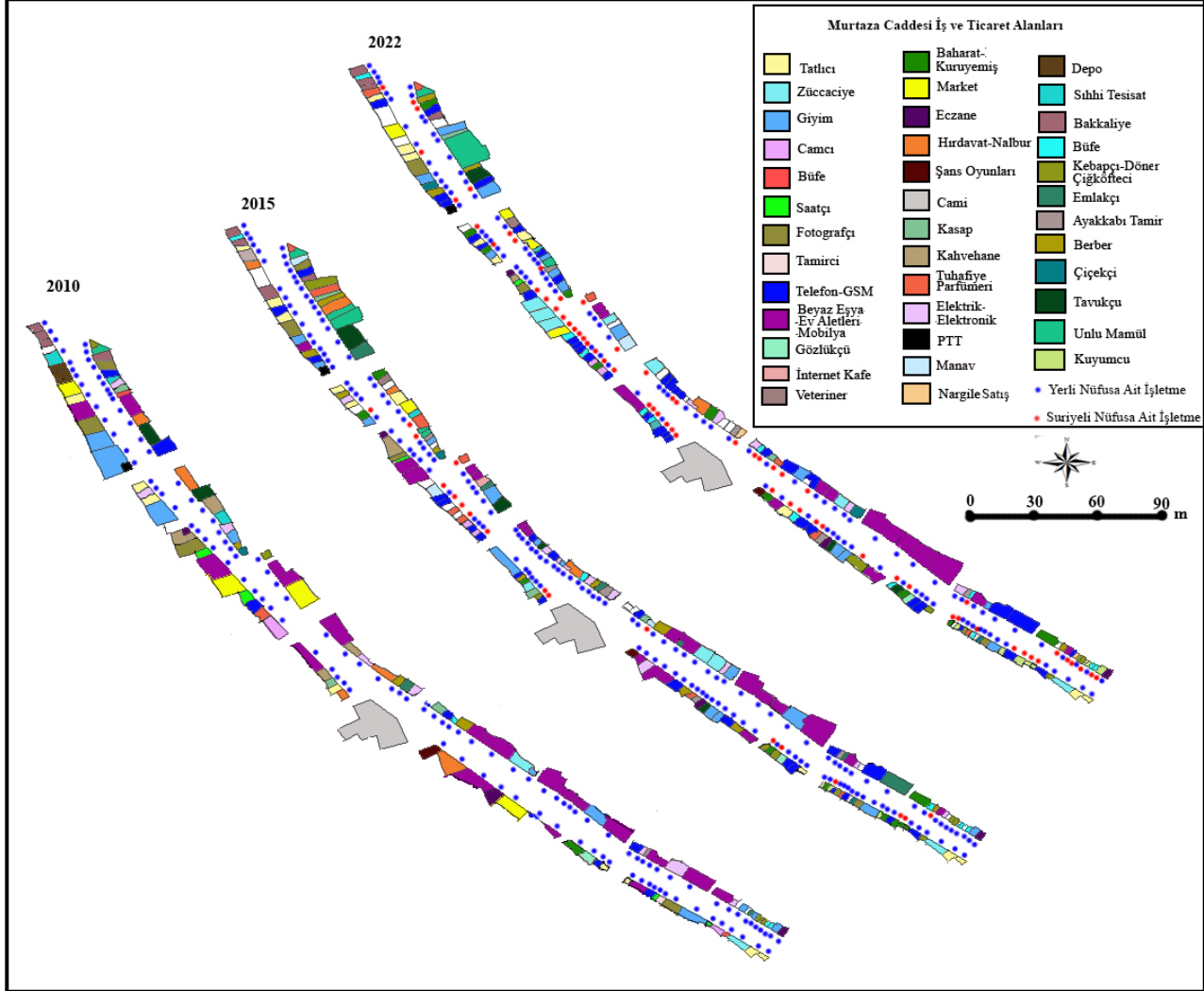


Şekil 6. Kilis Kentinde Etnik Girişimcilik Örnekleri

Kilis kenti ölçeğinde incelenen etnik girişimciliği bir cadde özelinde ele almak sektörel gelişim ve mekânsal değişimi ortaya koyabilmek adına önem arz etmektedir. Bu doğrultuda Suriyeli girişimcilerin en yoğun faaliyet gösterdiği ve merkezi iş alanına yakın konumuyla ön plana çıkan Murtaza Caddesi'nin zamansal boyutta ele alınarak caddenin kent içi mekânsal kullanım durumu mikro ölçekte analiz edilmiştir. Suriyelilere ait girişimcilik örnekleri olan işletmelerin, söz konusu caddeye yerleşme düzenlerini ve zamansal gelişimi ortaya koymak adına 2010, 2015 ve 2022 yıllarında faaliyet gösteren işletmeler köken ve sektörlerine göre haritalandırılmıştır. 2010 yılına ait işletme sayıları ve sektörel dağılım Temmuz ayında çekilmiş bir video görüntüsünden ve cadde üzerindeki işletme sahipleriyle yapılan görüşmelerden tespit edilmiştir. Ayrıca araştırmacının Kilisli ve burada ikamet ediyor olması araştırma sahası hakkında bir mekânsal deneyimi beraberinde getirmektedir. Bu bakımdan verilere destek olması açısından söz konusu durum kullanılan verilerin güvenilir olması açısından kıymetlidir. Caddenin 2015 yılındaki görsellerine Google Maps Street View yazılımından ulaşılmış ve bu görseller saha çalışmaları sırasında cadde sakinleri ile paylaşılarak işletme sahiplerinin etnik kökenleri (yerli nüfus - Suriyeli nüfus) tespit edilmiştir. Son olarak 2022 yılındaki veriler ise saha gözlemleri ve görüşmelere dayalı olarak haritalandırılmıştır.

²⁴ Necmettin Erbakan, Mehmet Rıfat Kazancıoğlu, Ebulüle, Kazım Karabekir, Albay İbrahim Karaoğlanoğlu Mahalleleri

Araştırma sahasının belki de en çarpıcı örneği olan Murtaza Caddesi'nin ticari yapısında 2010 yılından 2022 yılına kadar belirgin birtakım farklılaşmaların olduğu görülmektedir. Söz konusu caddenin 2010 yılı arazi kullanımı göz önüne alındığında, burada yer alan işletme sayısının 123 adet olduğu, sektörel bağlamda en fazla yoğunluk gösteren 5 sektörün (beyaz eşya-ev aletleri-mobilya %19, giyim %8, telefon-GSM %7, elektrik-elektronik %7 ve tatlıcı %6) öne çıktığı görülmektedir (Şekil 7).



Şekil 7. Murtaza Caddesinde İşletmelerin Zamansal ve Sahiplik Durumu Dağılımı

Cadde üzerinde 2015 yılında 177 adet işletmenin olduğu tespit edilmiştir. Buna göre caddedeki işletme sayısı 2010 yılına göre artış göstermiştir. Bu artış kentteki nüfus artışına paralel olarak merkezi iş alanı yanında bulunan caddenin yoğun kullanımı ve dükkân kiralardaki artışla birlikte bazı işletmelerin bölünerek çoğalmasında olmuştur. Cadde üzerinde dağılım gösteren işletmelerin 2010 yılına göre paylarında da bir değişim yaşanmıştır. Bu bakımdan 2015 yılında ağırlık gösteren sektörler telefon-GSM (%12), beyaz eşya (%11), giyim (%8) ve elektrik-elektronik (%7) olarak tespit edilmiştir (Şekil 7). Tespit edilen bu işletmelerin 159'u yerli nüfusa ait iken 18'i Suriyeli girişimcilere aittir.

Cadde üzerinde 2022 yılında tespit edilen işletme sayısı ise 169'dur. Bu işletmelerin 108'i yerli nüfusa, 61'i ise Suriyeli girişimcilere aittir. 2015 yılına göre etnik girişimciliğin cadde üzerinde daha da yoğunlaştığı görülmektedir. Bu bağlamda toplamda (yerli ve etnik işletme) 2022 yılında cadde üzerinde en çok görülen işletmelerin telefon-GSM (%22), giyim (%8), beyaz eşya (%7), kuruyemiş-kahve-baharat (%7) üzerine olduğu görülmektedir. Etnik işletmelerin ise ekseriyetle telefoncu, kuruyemiş-kahve, büfe, berber, tatlıcı, parfümeri ve züccaciye sektörlerinde yer aldığı tespit edilmiştir

(Şekil 7). Cadde üzerindeki bu işletmelerin dağılımında Suriyelilere ait olanlarının belli alanlarda yoğunlaştığı dikkati çekmektedir. Önceki dönemlerde bazı mekânsal birimlerde toplanarak adeta bir yağ lekesi görüntüsü veren etnik işletmeler, 2022 yılında yoğunlaşarak kümelenme eğilimi göstermiştir. Cadde, fonksiyonel olarak Suriyeli girişimciler öncesinde uzun vadeli ihtiyaçlara yönelik büyük ölçekli işletmelerin ağırlık kazandığı bir alan görünümünde iken Suriyelilerin piyasaya dâhil olmasıyla küçük ölçekli işletmelerin de eklendiği ve yoğunlaştığı bir mekânsal görünüme kavuşmuştur.

4.2. Kilis'te Suriyeli Etnik Girişimcilik Deneyimleri

Çalışmanın bu kısmında Kilis'teki çeşitli sektör temsilcileriyle yapılan görüşmelerden hareketle araştırmaya konu olan sürecin nasıl geliştiği ve burada etkili olan dinamiklerin neler olduğu üzerinde durulacaktır. Elde edilen bulgular ilgili literatürle karşılaştırılarak benzerlik ve farklılıklar ortaya konulacaktır.

Yapılan görüşmelerde Suriyelileri Kilis'te girişimciliğe yönelten faktörler arasında bireysel tercihler, göç öncesi sahip olunan tecrübe, bölgenin etnik pazar yapısı, itici faktörler ve kalıcılık süresi yer almaktadır. Görüşme formu uygulanan 10 Suriyeli girişimciden 7'si kendi işinin patronu olmak için girişimciliğe yöneldiğini ifade etmiştir (Tablo 3). Etnik girişimcilik sürecinde kültürel yaklaşımla açıklanabilecek söz konusu yapı, ilgili literatür incelendiğinde, girişimcilerin kendini gerçekleştirme, kendi parasını kazanma, bağımsız olma fikirleri gibi süreçler bu motivasyonun en çok tartışılan nedenleri arasında yer almaktadır (Kets de Vries, 1977; Korunka vd., 2003; Nijkamp vd., 2010; Phizacklea ve Ram, 1996; Ramadani vd., 2014; Rauch ve Frese, 2007). Çalışmada ortaya çıkan benzer sonuçlar uluslararası literatürde de sıklıkla değinilen kendi işinin patronu olma düşüncesiyle örtüşmektedir.

Suriyelileri girişimciliğe yönelten diğer bir motivasyon ise nüfus yoğunluklarıdır (Tablo 3). Bu durum etnik kampaşma sürecinin yaşanmasında etkili olabilmektedir (Kul Parlak ve Uludağ Güler, 2022). Görüşme yapılan 10 Suriyeli girişimciden 6'sı bu faktörün etkili olduğunu belirtmiştir. Suriyelilerin Kilis'te sayıca yüksek düzeyde yaşıyor olması, burada etnik pazar oluşumu yönünden bir avantajdır. Bu da Suriyelileri girişimci olmaya teşvik eden bir etmendir. Sanders ve Nee'ye (1996), göre sosyal ağlar göçmenler ve etnik girişimcilik açısından güven mekanizması sağlamaktadır. Göç sürecinde etkin rol oynayan sosyal ağların Kilis kentinde güçlü bir şekilde sürdürülmesi, Suriyeli girişimci sayısının da artışı önemli ölçüde etkilemiştir.

Suriyeli girişimcilerin kendilerini girişimci olmaya yönelten zorlayıcı faktörler arasında *emeklerinin karşılığını alamamaları/ücretlerin düşük olması (5/10), Suriyeli işçilere karşı olumsuz tutum (5/10), hayat pahalılığı ve hane nüfusu sayısının fazlalığı (4/10)* yer almıştır (Tablo 3). Yapısal (dezavantaj) yaklaşımlarla açıklanabilecek bu durum diğer benzer çalışmalarda da girişimcilerin çoğunlukla belirttiği nedenler arasındadır. Nitekim göçmenlerin girişimcilik sürecine başlamalarında itici unsurlar sınıfında olan ücret düşüklükleri, dışlanma ve yerli nüfusun göçmenlere karşı olumsuz tutumu etkili olmaktadır (Matricano ve Sorrentino, 2014). Waldinger vd.'ne (1990), göre göçmenlerin hedef ülkede yaşamış olduğu zorluklar onlar için sürükleyici bir motivasyon yaratarak girişimcilik sürecinde etkili olmuştur. Katılımcılardan biri (S4) bu durum hakkında şu deneyimini paylaşmıştır:

"İlk geldiğim yıllarda iş kurma fikrim hiç olmamıştı. Ülkemizin hemen yanında yer alsak da burası yabancı bir ülkeydi. Kilis'te gündelik tarım işlerinde çalışmaya başladım. Bazı günlerde ücret alamadım ya da hak ettiğim alın terini çok geç ödediler. Zaten sigorta yok, çalışma süresi uzun ve ücretlerde çok düşük. Bu kötü şartlar işyeri açmamda etkili oldu. Türkçeyi kısa sürede iletişim kurabilecek kadar öğrendikten sonra manav dükkânını açtım. Suriye'de bir tarlam vardı onu satarak dükkâna sermaye koydum. En azından gece gündüz kendi işim için çalışıyorum."

Tablo 3. Suriyelileri Etnik Girişimciliğe Yönlendiren Faktörler

Neden	Frekans
Kendi işinin patronu olmak	7
Suriyeli nüfusun çokluğu	6
Emeğinin karşılığını alamaması / Ücretlerin düşüklüğü	5
Önceki mesleğine devam etmek	5
Suriyeli işçilere karşı olumsuz tutum	5
Hayat pahalılığı ve hane nüfus sayısındaki fazlalık	4
Kalıcı olma	3
Aile kültürümde işçi olarak çalışmak yok	1
Okuma imkânım olmadığı için	1

Suriyelileri girişimciliğe motive edici bir başka faktör de *göç sürecinden önceki yaptığı işe yönelmesi* (5/10) olmuştur (Tablo 3). Etkileşim modeline uyumlu bu süreç etnik girişimcilik sürecinde önemli bir belirleyici faktörü oluşturmuştur. Suriyeli girişimciler geçmiş ve mesleki tecrübelerini hedef ülkede de kullanarak etnik girişimcilik sürecinde yer almışlardır. Nitekim görüşme yapılan 10 Suriyeli girişimciden 6'sı göç etmeden önceki mesleğine yönelik faaliyette bulunmaktadır. Taş ve Çitçi de (2009), Türkiye’de Balkan göçmenleri üzerine yapmış oldukları çalışmada göç öncesi mesleki tecrübenin göçmen girişimcilik sürecinde etkili olduğunu belirtmişlerdir. Katılımcılardan biri (S1) bu durum hakkında şu deneyimini paylaşmıştır:

“Halep’te çok güzel bir lokantam vardı. Bu sektörde üç kuşaktan beri devam ediyorduk. Yani baba, dede mesleğini sürdürüyordum. Savaşın ilk yıllarında çıkıp geldik. Kilis’te Suriyeli nüfus çok fazla ve geleneksel yemeklerimize talep çok fazlaydı. Bu sebeple eski mesleğimi burada devam ettirmek için bu dükkânı açtım. Başka işten de anlamam mesleğimi yapmaya mecburum.”

Suriyelilerin girişimcilik deneyimi sürecinde etkili olan diğer bir husus *kalıcı olma fikrinin benimsenmesi* (3/10) olmuştur. Suriyelilerin kalış süresinin uzaması onları kalıcılık yönünde girişimciliğe teşvik etmiştir. Benzer sonuçlara Suriyeli girişimciler üzerinde yapılan çeşitli çalışmalarda da ulaşılmıştır (Aad, 2020; Ataş, 2017; Duman, 2019; Kılıç, 2019; Türker, 2020; Uzun, 2019). Katılımcılardan biri (S6) bu durum hakkında şu deneyimini paylaşmıştır:

“Kilis’e 2013 yılında geldim. İlk zamanlar savaşın kısa sürede biteceğini düşünüyorduk. Ama umduğumuz gibi olmadı. Burada bir şekilde tutunmamız gerekiyordu. Suriyelilerin neredeyse tamamı bu savaşın hiç bitmeyeceğini düşünüyor. İlk zamanlar tekrar ülkemize döneriz umudu ile gündelik işlerde çalıştım. Ama savaşın uzun sürmesi ve bitecek gibi durmaması sebebinden bu dükkânı açtım. Artık buraya alıştık savaş bitse bile artık kurulu düzenimi bırakıp gitmek istemem.”

Görüşme yapılan bir Suriyeli girişimci kültürel yaklaşım modeli ile açıklanabilecek *aile kültüründe işçi olarak çalışma geleneğinin olmadığını* ve yine bir girişimci ise yapısal yaklaşım modeli ile açıklanabilecek Türkiye’de *okuma imkânının kısıtlı olmasından dolayı girişimciliğe yöneldiğini* ifade etmiştir (Tablo 3). Görüldüğü üzere Kilis’teki Suriyelileri girişimciliğe yönelten faktörler arasında hem itici hem de çekici faktörlerin belirleyiciliği olmuştur. Dolayısıyla girişimcilik sürecinde etkileşim modeli yaklaşımlarının daha belirleyici olduğu dikkat çekmektedir. Katılımcılardan biri (S5) bu durum hakkında şu deneyimini paylaşmıştır:

“Suriye’de de bu işi yapıyordum. Bu bizim aile mesleğimiz. Yıllardır patron olarak çalıştım. Buraya geldik başka meslek bilmiyoruz, işçi olarak çalışsam çok az veriyorlar –ki yapabileceğim bir işte yok-. Bu zamana kadar bağımsız çalışmışım, başkasından hiç emir almamışım. Bir başkasının yanında işçi olarak çalışmak bana ağır gelir. Bu nedenle geldikten kısa bir süre sonra hemen bu dükkânı tuttum. Önceki mesleğim de bu olduğu için çok zorlanmadım.”

Görüşmeye katılan Suriyelilere, onları girişimciliğe yönelten; sermaye yapıları, etnik destek, pazar yapıları, tedarik zinciri ve işçi seçiminde etnik tercih konularını içeren etnik grup özellikleri kapsamında sorular da yöneltilmiştir. Girişimcilik sürecinde sermaye çok önemli belirleyicilerden birisidir. Göçün zorunlu oluşu kaynak ülkedeki sermayenin hedef ülkeye aktarımını güçleştirebilir. Bu durumda etnik girişimciliğe yönelmek için öncelikli olarak sermayenin elde edilmesi şarttır. Diğer taraftan girişimcilik sürecinde göçmenler hedef ülkedeki kredi ve fon avantajlarından yararlanamaz

(Ram ve Hillin, 1994) ya da ülkedeki olanakları hemen keşfedemezler. Bu durumda sermaye temini için sosyal sermaye olarak nitelendirilen gruplar devreye sokulur. Kilis'te yaşayan Suriyelilerin kentte yüksek sayıda olması, onları etnik işletme kurmaya cesaretlendiren ve buna yönelten önemli bir sosyal sermaye olmuştur. Hem müşteri açısından hem de kuruluş sermayesi açısından Suriyelilerin kendi içlerinde sosyal bir sermaye sistemi sağladıklarından bahsedilebilir. Yapılan görüşmelerde sermaye temininde *aile üyelerinin desteği* (3/10) ve *etnik arkadaş çevresi* (3/10) ağır basmaktadır (Tablo 4). Sanders ve Nee (1996), çalışmamızdaki görüşlere benzer olarak etnik girişimcilik sürecinde aile ve etnik arkadaş çevresinin önemli olduğuna değinmiştir. Dolayısıyla etnik kökenin sağlamış olduğu sosyal sermaye yapısı etnik girişimcilik sürecinde ve sonrasında önemli derecede etkili olmaktadır. Etnik işletmelerin kuruluş sürecinde sosyal sermayeden yararlanmadığını belirten katılımcılar ise *Suriye'den getirmiş olduğu sermaye* (2/10) ve *Türkiye'de elde etmiş olduğu birikimler* (2/10) sayesinde sürece dâhil olabilmişlerdir (Tablo 4). Katılımcılardan biri (S7) bu durum hakkında şu deneyimini paylaşmıştır:

“Kilis’e 2016 yılında geldim. Mesleğim berberdi. Kilis’te Suriyeli nüfusun çok olduğundan ve berberlik mesleğinin hep iş yapabileceğinden dolayı kendi dükkânımı açmayı düşündüm. Ama yeteri kadar sermayem de yoktu. Abim, amcam ve dayımın desteğiyle bu dükkânı açabildim. Almış olduğum borcu da zaman içinde ödedim. Onların desteği olmasaydı bu dükkânı açamayacaktım.

Tablo 4. Suriyelileri Girişimciliğe Yönlendiren Etnik Grup Özellikleri

Etnik Grup Özelliklerine Yönelik Görüşme Soruları	Cevap	Frekans
Girişimcilik sürecinde sermaye teminini nasıl sağladınız?	Aile üyeleri	3
	Arkadaş çevresi	3
	Türkiye'de biriktirilen sermaye	2
	Suriye'den getirilen sermaye	2
Aynı etnik kökene sahip olan yeni girişimcilere destek olur musunuz?	Evet	8
	Hayır	2
Müşterilerinizin etnik kökenleri nedir?	Suriyeli %100	1
	Suriyeli %80-100	3
	Suriyeli %60-80	4
	Suriyeli %50-60	2
Tedarikçilerinizin kökeni nedir?	Suriyeli %90-100	1
	Suriyeli %70-90	1
	Suriyeli %50-70	2
	Suriyeli %30-50	7
Çalışanlarınızın etnik kökeni nedir?	Suriyeli	10
Suriye'deki ağ ve tedarik zincirini kullanıyor musunuz?	Evet	3
	Hayır	7

Suriyeli girişimcilere yöneltilen *Aynı etnik kökene sahip olan yeni girişimcilere destek olur musunuz?* sorusuna cevap olarak olumlu yanıt verenlerin sayısı 8, olumsuz cevap verenlerin sayısı ise 2 olmuştur (Tablo 4). Suriyeli girişimcilerin çoğunluğunun yeni kurulacak etnik işletmeler için yardımcı olabileceklerini belirtmesi Kilis'te Suriyeliler arasında sosyal sermaye yapısının güçlü olduğunu ortaya koyar. Katılımcılardan biri (S10) bu durum hakkında şu deneyimini paylaşmıştır:

“Biz buraya zorunluluktan gelmişiz. Yani sığınmışız. Elbette birbirimize destek olmamız gerekiyor. Kilis'te halkımızın fakir kısmı kaldı hep. Zengin olanlar büyük şehirlere gitti çeşitli iş yerleri kurdu. Biz fakirler de burada yaşam mücadelesi veriyoruz. İmkânımız varsa yeni iş kuracak Suriyelilere yardımcı oluruz. Rızkı veren Allah, onunki ayrı benimki ayrı. Ben bu dükkânı açarken de birçok tanıdık, eş ve dost bana yardımcı oldu. Ben de başkalarına yardımcı olmak isterim.”

Suriyeli girişimcilere yöneltilen *Müşterilerinizin etnik kökenleri nedir?* sorusuna cevap olarak sadece bir işletme %100 Suriyeli cevabını vermiştir. Diğer etnik işletmelerde ise müşterilerinin %80'den fazlasının Suriyeli olduğunu belirten sayısı 3, %60-80 arasında Suriyeli olduğunu belirten işletme sayısı 4 ve %50-60 arasında Suriyeli olduğunu belirten işletme sayısı ise 2'dir (Tablo 4).

Etkileşim modeline göre etnik girişimcilik sürecinde dört aşama söz konusudur (Waldinger vd., 1990). Kilis'te var olan etnik girişimcilik sürecinde müşteri profilinde Suriyeliler yanında yerli halkın da yer alması birinci aşamanın son bulunduğunu ve ikinci aşama olan *etnik niş* sürecinin başladığını gösterir. Katılımcılardan biri (S1) bu durum hakkında şu deneyimini paylaşmıştır:

“2013 yılında bu lokantayı açtım. Dükkânımda felaful, ful, humus, musabbaha ve tavuk ağırlıklı yemekler yapıyorum. Dükkânı ilk açtığım zamanlarda müşterilerimin tamamı Suriyeliydi. Ancak sonraki yıllarda Türk müşterilerde yavaş yavaş dükkânıma gelmeye başladı. Özellikle sabahları müşteri yoğunluğum olmakta. Geleneksel yemeklerimizi Türk halkı da sevdi. Şu an ağırlıklı müşterilerim Suriyeliler olsa da Türk müşterilerimin oranı yüzde otuzlara varabilmekte.”

Suriyeli girişimcilere yöneltilen *Tedarikçilerinizin kökeni nedir?* sorusuna cevap olarak 1 işletme sahibi %90-100 Suriyeli, 1 işletme sahibi %70-90 Suriyeli, 2 işletme sahibi %50-70 Suriyeli, 2 işletme sahibi %30-50 Suriyeli ve 4 işletme sahibi %10-30 oranında Suriyelilerden mal tedarikinde bulunduğunu ifade etmiştir (Tablo 4). Suriyeli girişimci işletmelerin müşteri profillerindeki Suriyeli ağırlığına karşılık tedarikçi kökenindeki Suriyeli nüfus oranının düşüklüğü dikkat çekicidir. Bu durum sermaye yapısıyla ilişkilidir. Suriyeli nüfusun sermaye yetersizliği sebebiyle tedarikçi firmaları kurabilme potansiyellerinin düşük olması şimdilik tedarikçi kökenlerinin yerli nüfus ağırlıklı olmasını mecbur kılmaktadır. Katılımcılardan biri (S3) bu durum hakkında şu deneyimini paylaşmıştır:

“2019 yılından beri telefonculukla uğraşıyorum. İkinci el telefon ve aksesuar satışı yapmaktayım. Ayrıca Suriye ve Irak'tan getirilen telefonları satmaktayım. Tedarikçilerim genellikle Suriyeli. Aksesuarları ise Türk tedarikçilerimden alıyorum. Türkiye'de garantili telefonlar çok pahalı. Yurt dışından gelen telefonlar yarı fiyatına. Bu telefonlara imei yükleyerek satıyoruz. Telefon kapanırsa yeniden getiriyorlar ve yapıyoruz. Bu bizim için bir iş kapısı.”

Görüşme yapılan etnik işletmelerde çalışan işçilerin kökenine dair bulgularda tüm işçilerin Suriye uyruklu olduğu tespit edilmiştir (Tablo 4). Waldinger vd. (1990), etnik iş gücünün girişimcilerin başarı oranlarında etkili olduğunu ve girişimciler için avantajlar yarattığını belirtmişlerdir. Benzer durum Kilis'te etnik girişimcilik sürecinde de yaşanmaktadır. Dil, kültür ve sosyal ağ yapıları sebebiyle burada kurulan etnik işletmelerde istihdam edilen işçiler, genellikle Suriyelilerden oluşmaktadır. Katılımcılardan biri (S9) bu durum hakkında şu deneyimini paylaşmıştır:

“İşçi olarak tabii ki Suriyelileri tercih ediyorum. Türkler bizim yanımızda çalışmazlar. Bizleri genellikle küçümsüyorlar. Bence Suriyeliler Türklere göre çok daha çalışkan. Kilis'te ağır işlerde çalışanlar hep Suriyeliler. Türkler hep maaşlı bir iş peşinde koşuyorlar. Suriyeli işçilerimle iyi anlaşıyorum. Ne de olsa aynı kültürdeniz, anadilimiz aynı. Müşterilerimin çoğunluğu da zaten Suriyeli bu nedenle Suriyeli işçi çalıştırmalıyım. Suriyeliler olarak birbirimizi tutucu olmamız gerekiyor. Ben de öyle yapıyorum.”

Tablo 5. Suriyeli Etnik Girişimcilere Göre Yerli-Suriyeli Girişimcilerin Başarı Durumları

Girişimci Türü	Verilen Cevaplar	Frekans
Suriyeli Girişimciler	Daha zengin ürün çeşitliliği sunuyoruz.	6
	Daha geç saatlere kadar hizmet veriyoruz.	5
	Daha zor şartlar altında işimizi kurabildik.	4
	Biz işimize daha çok vakit harcıyoruz.	4
	Ürün fiyatlarımız daha makul.	4
	Risk alıyoruz ve işimizi daha çok geliştiriyoruz.	3
	Tedarik zincirlerimiz daha iyi.	3
Türk Girişimciler		0

Görüşme formu uygulanan Suriyeli girişimcilerin tamamı Suriyeli girişimcilerin daha başarılı olduklarını ifade etmiştir. Kendilerini daha başarılı görme sebepleri arasında *daha zengin ürün çeşitliliği sunduklarını dile getirmeleri* (6/10), *geç saatlere kadar hizmet vermeleri* (5/10), *işlerinde daha çok vakit harcamaları* (4/10), *zor şartlar altında işletmelerini kurabildikleri* (4/10) ifadeleri yer almaktadır (Tablo 5). Bu ifadeler girişimci göçmenlerin yerli girişimcilere göre daha çok çalıştıklarını

ifade eden söylemlerdir. Kerr ve Kerr (2016), göçmenlerin yerli girişimcilere göre daha çok şirket kurma ve kendi işini yapma eğiliminde olduklarını belirtmişlerdir. Ayrıca yerlilerin rahatlıklarından dolayı piyasayı göçmenlere kaptrabildikleri tespitlerinde bulunmuşlardır. Suriyeli girişimcilerin verdikleri diğer cevaplar arasında *ürün fiyatlarının daha makul olması* (4/10), *risk alarak işlerini daha da büyütmeleri* (3/10) ve *tedarik zincirlerinin üstünlüğü* (3/10) yer almaktadır (Tablo 5). Etnik işletmeler arasında hem hedef ülkede hem de kaynak ülkedeki tedarik zincirlerinden faydalanıyor olabilmesi ve düşük kâr marjı ile daha fazla ürün çeşitliliği sunabiliyor olmasıdır (Kılıç, 2019). Bu nedenle Suriyeli girişimciler bulunulan yerde mal ve hizmet yelpazesini genişletici bir etkide bulunurlar. Katılımcılardan biri (S4) zengin ürün çeşitliliği hakkında şu deneyimini paylaşmıştır:

“Suriyelilerin Kilis’e gelmesi ve çeşitli dükkânlar açmasıyla ürün çeşitliliği de arttı. Ben manav dükkânı işletiyorum. Ürünlerimi Kilis’in sebze haline bağımlı kalmadan Gaziantep, Antakya, İskenderun, Mersin, Adana ve Antalya’dan tedarik ediyorum. Biz buraya ilk geldiğimizde kaliteli meyve bulamıyorduk. Semt pazarları bile Suriyelilerin gelmesinden sonra gelişti. Örneğin Kilis’te yaş hurmayı hiç görmemiştik ama şimdi benim dükkânımda var. Pomelo (tatlı greyfurt) meyvesi Kilis’te hiç görmemiştik o da benim dükkânımda mevcut. Yaban inciri, mango, avakado gibi tropikal meyveleri getiriyoruz. Biz Suriyelilerde meyve tüketimi çok fazladır. Bu nedenle de çok fazla çeşidimiz var. Meyve ve sebzelerimizi taze ve uygun fiyatlara veriyoruz. Bu nedenle yerli halkta benim dükkânımdan alışveriş yapıyor.”

Kilis’te yaşayan Suriyelilerin girişimcilik süreciyle beraber geleneksel yemek kültürlerine has işletmeler (yerel yemeklerin ve tatlıların yer aldığı işletmeler), alışkanlıklarına yönelik bazı işletmeler (nargile dükkânları, kahve dükkânları, geleneksel kıyafetlerin satıldığı dükkânlar gibi) piyasada yeni ürün yelpazesi ve yeni sektörlerin gelişimini sağlamıştır. Bu sayede Suriyeli girişimcilerin Kilis kentindeki görünürlükleri de artma eğilimi göstermiştir. Yöre ve kültüre uygun yemek ve tatlı çeşitleri, günlük tüketim alışkanlıklarına yönelik yeni işletmeler kentte ürün ve işletme çeşitliliğini artırmıştır. Bazı Suriyeli girişimcilerin kaynak ülkedeki tedarik zincirlerini kullanmaları yerli girişimcilere göre daha avantajlı ürün tedarikini mümkün kılmaktadır. Yapılan görüşmelerde 3 işletme sahibinin Suriye’de kullandığı tedarik zincirlerini kullanması Suriyeli girişimcilerin daha uygun fiyatlara mal teminini mümkün kılmaktadır.

Tablo 6. Suriyeli Etnik Girişimcilerin Kendilerini Başarılı Görme Nedenleri

Neden	Frekans
İş alanıyla ilgili tecrübe	7
İşini sevmek	6
Sabırlı olma	5
Risk alma becerisi	4
Azim	3
Geniş sosyal çevreye sahiplik	2

Suriyeli girişimciler ile yapılan görüşmelerde kendilerini başarılı görme nedenlerinin *iş alanıyla ilgili önceki tecrübeleri* (7/10), *işini sevmesi* (6/10), *sabırlı olması* (5/10), *risk alma becerisinin yüksek olması* (4/10), *azim* (3/10) ve *geniş sosyal çevreye sahiplik* (2/10) olduğu tespit edilmiştir (Tablo 6). Cevaplar analiz edildiğinde, bireysel faktörlerin ağırlıklı olduğu dikkati çekmektedir. Yerlilere kıyasla Suriyeli girişimcilerin başarıları risk alabilme, kişisel beceriler, etnik köken ve sosyal ağlar sayesinde mümkün olmaktadır. Risk alma becerisi yüksekliği, yaratıcılık, problem çözme yeteneği, ikna gücü, liderlik, çalışkan olma, önceki tecrübeleri ve kendi kaderine yön verme girişimci nitelikleri arasında yer alır (Gibb, 1987).

Son olarak Suriyeli girişimcilere yöneltilen Suriye’deki iç savaş biterse geri dönme düşüncelerinin ne yönde olduğuna yönelik sorudur. Bu soruya katılımcılardan 6’sı *savaş durumu sonlansa bile geri dönme düşüncemiz bulunmamaktadır* şeklinde cevap vermişlerdir. Diğer 4 katılımcı ise *Suriye’deki durum tam olarak düzelse geri dönme düşüncelerinin olabileceğini* belirtmişlerdir. Suriyelilerin kalış sürelerindeki uzama ve etnik girişimcilik sistemiyle birlikte kurulan

ekonomik yapı geri dönme düşüncelerinin zayıflamasına sebep olmuştur. 10 yılı aşkın süredir devam eden sığınmacılığın daha da uzaması durumunda Suriye'yi hiç görmeden Türkiye'de büyüyen Suriyeli genç nüfus geriye göç hususunda daha isteksiz olacaktır. Katılımcılardan biri (S8) geriye dönüş göçü hakkında şu düşüncesini paylaşmıştır:

“Türkiye’de uyanık girişimci için çok iyi fırsatlar var. Kilis’e geldiğimde sanayi sitesinde bir dükkân açtım. Ben Suriye’de savaş bitse bile dönmeyi düşünmüyorum. Buranın coğrafyası, kültürü, iklimi zaten bizim Suriye’deki gibi. Burada işimi, düzenimi kurdum ve ev sahibi oldum. Meslekte tecrübem ve işimi özenli yaptığım için tez zamanda müşteri çevremde oluştu. Savaştan önce de ben Türkiye’ye gelip bir iş kurmayı planlıyordum. Çünkü Türkiye’deki hayat standartları Suriye’den çok daha iyi durumdaydı.”

5. Tartışma ve Sonuç

Kilis, geçici koruma kapsamındaki Suriyelilerin en yoğun yaşadığı kentlerin başında gelmektedir. Kentsel mekânda daha çok merkez mahalleler ve bazı dış mahallelerde sayıca fazlalık göstermektedirler. Suriyeli girişimcilerin en yoğun olduğu sahalara ise merkezi iş sahasına komşu olan caddelerdir (Murtaza, Nemika, Kanalboyu caddeleri). Bu nedenle bu alanlar etnik girişimciliği araştırmak için en uygun sahalara oluşturmaktadır. Araştırmaya katılan göçmenlerin hepsi Türkiye-Suriye sınırına yakın bölgelerden gelmişlerdir. Türkiye’de kalış süreleri ise 6-10 yıl arasında değişiklik göstermektedir. Suriyeli girişimciler ilk yıllarda geri dönmek umuduyla geçici işlerde çalışsalar da sonraki yıllarda çalışma hayatlarıyla ilgili daha kalıcı adımlar atmak zorunda kalmışlardır. Suriyeli girişimcilerin ilk dönemlerde yaşadıkları emek piyasasındaki zorluklar, girişimcilik hususunda onlara motivasyon kaynağı olmuştur. Ayrıca Kilis’te Suriyeli sayısının fazla olması kendi sosyal ağlarını oluşturmaları ve tüketim alışkanlıklarını devam ettirmeleri etnik girişimcilik sürecindeki diğer motivasyon kaynaklarından. Araştırmada elde edilen bulgular Kilis’te etnik girişimciliğin sadece bir teoriyle açıklanamayacağını göstermektedir. Her bir teori, bu karmaşık sürecin sadece bir iki boyutunu açıklayabilmektedir. Bu nedenle birden fazla teoriyle süreci bağdaştırarak açıklamak gerekmektedir.

Kilis’te Suriyelileri etnik girişimciliğe iten en önemli motivasyon kaynağının kendi işinin sahibi olma duygusu olduğu tespit edilmiştir. Kets De Vries (1977), Korunka vd. (2003), Rauch ve Frese’e (2007), Ramadani vd. (2014) göre kendini gerçekleştirme, bağımsızlık ve kendi parasını kazanma etnik girişimciliği başlatan bireysel faktörler arasında yer almaktadır. Kendi işinin sahibi olma ve bağımsızlık Kilis’teki etnik girişimciliğin başlamasında önemli bir etken olmuştur. Suriyeli girişimciler üzerine yapılan benzer çalışmalarda (Kul Parlak ve Uludağ Güler, 2022; Akyiğit ve Baki, 2021; Koyuncu, 2020; Deniz ve Reyhanoğlu, 2018; Çakırcer-Özservet, 2017) da kendi işinin patronu olma arzusu etnik girişimcilik sürecinde en önemli etkidir.

Kilis’te Suriyelilerin etnik girişimciliği tercih etmelerinde Türk emek piyasasındaki kötü çalışma koşulları, kısıtlı istihdam olanakları ve düşük ücretler etkili olmuştur. Güvencesiz, kayıt dışı, uzun süreli ve düşük ücretli çalışma koşulları Suriyelileri etnik girişimciliğe yönlendiren emek piyasasındaki olumsuzlukları meydana getirmektedir. Bu hususta ayrımcılık teorisi Kilis’te etnik girişimcilik olgusunun bu boyutunu açıklar mahiyettedir. Ayrımcılık teorisinde girişimciliğin ortaya çıkış sürecinde sınırlı istihdam ve ayrımcılık yer almaktadır. Matricano ve Sorrentino’nun (2014), çalışmalarında etnik girişimcilik sürecinin başlangıcında itici unsurlar ayrımcılığa ve dışlanmaya maruz kalmalarıdır. Suriyelilerde düşük ücret, emeklerinin karşılığını alamama ve dile hâkim olamama göçmenleri zorunlu olarak girişimci olmaya yöneltmiştir. Waldinger vd. (1990), göre etnik girişimcilerin hedef ülkede yaşadıkları dil engeli ve ayrımcılıklar göçmenlerin gelecek planlamalarında bir motivasyona dönüşerek etnik girişimcilik sürecinde etkili olmaktadır. Çalışmada katılımcıların konuşma açısından bir eksiklikleri bulunmasa da yazma aşamasında başarılı oldukları söylenemez. Ancak çalışmaya katılımı reddeden bazı etnik girişimcilerin dil yetersizliğinden dolayı katılımı kabul etmediği görülmüştür. Yapılan saha çalışmalarında da bazı göçmenlerin uzun süreden beri Türkiye’de olmalarına rağmen Türkçeyi konuşamadığı ve anlayamadığı görülmüştür. Kilis’te

Suriyeliler arasında sosyal ağ yapılarının güçlü olması dil, kültür ve ekonomik entegrasyon önünde bariyerler de meydana getirebilmektedir.

Kilis'te etnik girişimcilik sürecinde diğer motivasyon kaynağını girişimcilik tecrübesi meydana getirmiştir. Görüşmeye katılan etnik girişimcilerin çoğunluğu eski işini yapmaya devam etmektedir. Bu göçmenlerin girişimcilik deneyimleri mevcut olup emek piyasalarında kötü çalışma şartlarına maruz kalmamak için kendi işyerlerini kurmuşlardır. Yapılan diğer çalışmalarda (Kul Parlak ve Uludağ Güler, 2022; Akyiğit ve Baki, 2021; Koyuncu, 2020; Özkul ve Dengiz, 2018; Deniz ve Reyhanoglu, 2018; Çakırcı-Özservet, 2017) da bu sürecin etkili olduğu görülmektedir.

Göçmenleri etnik girişimciliğe yönelten diğer bir yapı sosyal (ilişki) ağlardır. Sanders ve Nee (1996), sosyal ağlar ile bilgi alma yollarının kolaylaştığını ifade ederek bu durumun göçmenler açısından bir güven mekanizması yarattığını belirtmişlerdir. Kilis'teki Suriyeli girişimcilerin büyük çoğunluğu kendinden sonraki girişimciliğe yönelecek kişilere yardım etme isteği sosyal ağ ilişkilerinin gücünü ortaya koymaktadır. Kilis'in küçük bir şehir olması ve Suriyeli nüfusun fazlalığı sebebiyle sosyal ilişki ağları daha güçlü bir şekilde ortaya çıkmaktadır. Sosyal sermaye teorisine göre göçmenlerin girişimcilik faaliyetlerini sosyal ağlar kolaylaştırmakta ve riskleri azaltmaktadır. Bu çalışmada da teoriye uygun sonuçlar elde edilmiştir.

Etnik işletmelerin kuruluş sürecinde hiç kuşkusuz sermaye en önemli unsurlardan birisidir. Özellikle zorunlu göç sürecinde köken ülkedeki sermayenin hedef ülkeye aktarımı oldukça güçtür. Katılımcılardan bazıları girişimcilik için gerekli olan sermayeyi Suriye'den getirmiştir. Katılımcılardan bazıları ise sosyal sermaye ile girişimciliğe başladıklarını ifade etmişlerdir. Sanders ve Nee'ye (1996), göre ailenin veya yakın çevrenin desteğinin sağlanması göçmenlerin etnik girişimcilik sürecinde en önemli problemlerden biri olan sermayenin çözülmüş olması anlamına gelmektedir. Bu durumda var olan etnik işletmeler genellikle küçük boyutludur. Kilis kentinde Suriyelilerin yüksek düzeyde bir nüfusa sahip olması, onları etnik işletme kurmaya cesaretlendiren ve yönelten önemli faktör olmuştur. Dolayısıyla alıcısı/tüketicisi hazır bir hedef kitlenin Kilis kentinde varlığı, girişimcilik için önemli bir motivasyon kaynağı oluşturmuştur. Ayrıca Bonacich'in geliştirmiş olduğu aracı azınlık teorisinde göçmenler küçük ölçekli, fazla sermaye gerektirmeyen ve garanti gördükleri işlerde yoğunlaşmışlardır. Kilis'te de etnik işletmelerin küçük boyutlu olduğu tespit edilmiştir. Bu durumda henüz etnik bir anklavın oluşmadığı ifade edilebilir.

Etnik girişimcilik sürecinde devletin destek ve teşvikleri de önem arz etmektedir. Wahlbeck (2007), Finlandiya'daki Türk girişimciler üzerine yaptığı çalışmada devlet desteklerinin girişimcilik üzerindeki etkilerini ortaya koymuştur. Kilis'teki etnik girişimcilik sürecinde devlet desteği ve teşviklerinin yetersiz kaldığı tespit edilmiştir. Özellikle resmi iş ve işlemlerde kolaylıklar sağlanması etnik girişimcilik sürecinde olumlu etkiler yaratacaktır. Etnik girişimcilerin en çok zorlandığı konu sermaye temini olmuştur. Bankalardan kredi kullanılması etnik girişimcilik sürecinde sermaye probleminin çözümünde etkili bir adım olacaktır.

Çalışmada, tek taraflı olarak Suriyeli katılımcılardan yerli girişimciler ile Suriyeli girişimcileri karşılaştırmaları istenmiştir. Buna göre Suriyeli girişimciler yerli girişimcilere göre kendilerini daha başarılı bulduklarını ifade etmişlerdir. Daha çok çalışma, gözü kara olma, cesaretli olma, mücadele etme Suriyeli katılımcıların bu üstünlüğü ifade ederken kullandıkları bazı anahtar kelimeler olmuştur.

Suriyeliler hakkında yapılan çalışmalarda en çok merak edilen konu kalıcı mı yoksa geçici mi olacaklarının sorunsalı üzerinedir. Yapılan çalışmada katılımcıların çoğu kalıcı olacaklarını ifade etmişlerdir. Bu görüşlerini Türkiye'nin fırsatlar ülkesi olduğu, daha modern bir yapısı olduğu ve yatırımlar yaparak artık buraya adapte olduklarını ifade ederek belirtmişlerdir.

Kentteki etnik girişimciliğin gelişme süreciyle birlikte farklı bir ürün yelpazesinin sunulması ve çok farklı sektörlerin gelişme göstermesi Suriyeli girişimcilerin kentsel mekânda görünürlüklerini önemli düzeyde artırmıştır. Özellikle Suriye kültürüne dair yöresel yemek ve tatlı çeşitlerinin, gündelik tüketim alışkanlıklarına dönük etnik işletmeler, kentteki ürün ve yemek çeşitliliğini

artırmıştır. Ayrıca etnik işletme kurarken bazı Suriyeli girişimcilerin kaynak ülkedeki tedarik zincirlerini kullanmaları onları yerli girişimcilere göre daha avantajlı bir düzeye taşımıştır.

Suriyelilerin kurmuş olduğu işletmeler belirli alanlarda kümelenme eğilimi göstermekte, bu da yerli işletmelerle kent içinde bir rekabet etkinliği ortaya çıkarmaktadır. Özellikle Murtaza ve Kanalboyu Caddelerinde bu türden örneklere çokça rastlamak mümkündür. Söz konusu olan etnik işletme statüsündeki bu yapılarda neredeyse tamamen Suriyeli çalışanlar istihdam edilmektedir. İlerleyen süreçte bu rekabetin işletmeler bazında bir ayrışma üretecek düzeye geleceği düşünülmektedir. Kilis'te Suriyeli nüfusun yüksekliği yerli nüfus ile ekonomik anlamda ciddi bir rekabetin yaşanmasına sebep olmaktadır.

Sonuç olarak Kilis'te Suriyeli nüfusun etnik girişimcilik süreçlerinde, sermaye, emek ve mal piyasalarında yaşadıkları problemler, farklı tüketim kalıpları, yaşam tarzları ve etkili bir şekilde kullandıkları sosyal ağlar etkili olmuştur. Etnik girişimcilerin geldikleri ülkede ekonomik açıdan olumlu etkiler sağladığı araştırmalar da yer almaktadır. Yerli halk zaman zaman aşırı tepki verse de Suriyeli nüfusun bir şekilde emek piyasasında ve girişimcilik alanında olması gerekmektedir. Etnik işletmelerde Suriyelilerin çalıştırılması göçmen nüfus içinde işsizlik oranlarının düşmesinde de önemli bir etkiye sahiptir. Suriyeli girişimcilerin başarı şansını artırmak için bir takım engellerin ortadan kaldırılması gerekir. Suriyelilerin hukuksal bilgi eksiklikleri, devlet desteklerinin yetersizliği, Suriyelilere olumsuz bakış açısı etnik girişimcilik süreçlerinde de negatif etkiler yaratmaktadır. Bu konuda düzenleyici adımların atılması, yeni yatırım fırsatlarının Türkiye için gerçekleşmesini sağlayacaktır.

Bu çalışmada Kilis örneklemini üzerinde Suriyelilere ait etnik işletmelerin dağılışı örüntüsü ve etnik girişimcilik süreçleri ele alınmıştır. Bu çalışmayı önemli kılan ve diğer çalışmalardan ayıran yönü hem işletmelerin mekânsal dağılışının hem de Suriyelilerin girişimcilik deneyimlerinin bir arada verilmesi olmuştur. Kilis, Suriyeli sayısının yüksek olması sebebiyle göç araştırmalarında adeta bir laboratuvar görevi görmektedir. Ancak Kilis'te etnik girişimcilik üzerine yapılan henüz bir çalışma bulunmamaktadır. Bu çalışmanın gelecekte yapılacak olan etnik girişimcilik ile ilgili çalışmalarda önemli bir kaynak olacağı düşünülmektedir. Mekânsal dağılışın haritalandırılmış olması gelecek çalışmalar için değişimi ve gelişimin yönünü ortaya koymak için referans olacaktır.

Bu çalışmada hem mekânsal dağılışı hem de etnik girişimcilik süreci ele alındığından zamansal ve iş yükü açısından bir zorlukla karşılaşmıştır. Mekânsal dağılışı ortaya koyarken kent ölçeğinde saha çalışmalarına ihtiyaç duyulması zamansal anlamda bir zorluk yaratmıştır. Etnik girişimcilik süreci için ise 34 Suriyeli ile görüşme talebinde bulunulsa da 10 kişi görüşmeyi kabul ederek sorulara tam cevap vermiştir. Dolayısıyla zaman kısıtlılığı sebebiyle daha fazla Suriyeli girişimcilere ulaşılamamıştır. Çalışmadaki diğer bir kısıtlılık ise yerli girişimciler ile Suriyeli girişimcilerin kıyaslanamaması olmuştur. Gelecek çalışmalarda hem yerli hem de Suriyeli girişimcilerle görüşmeler yapılarak, kıyaslamalı olarak, etnik girişimcilik süreci değerlendirilebilir.

Kaynaklar

- Aad, Y. (2020). *Gaziantep'teki Suriyeli göçmen girişimciler üzerine bir araştırma* (Yayımlanmamış Yüksek Lisans Tezi). Gaziantep Üniversitesi Sosyal Bilimler Enstitüsü. Gaziantep.
- Abadan Unat, N. (2002). *Bitmeyen göç: Konuk işçilikten ulus-ötesi yurttaşlığa*. İstanbul Bilgi Üniversitesi Yayınları.
- Akyiğit, H. ve Baki, Z. (2021). Sosyal sermayenin göç ve etnik girişimcilik üzerindeki etkisi: İzmir'deki Suriyeli küçük girişimciler. *Yorum Yönetim Yöntem Uluslararası Yönetim Ekonomi ve Felsefe Dergisi*, 9(1), 67-88. <https://doi.org/10.32705/yorumyonetim.868996>
- Ataş, Ö. (2017). *Suriyeli sığınmacıların iş kurma süreci Laleli-Beyazıt çevresi* (Yayımlanmamış Yüksek Lisans Tezi). İstanbul Ticaret Üniversitesi Sosyal Bilimler Enstitüsü. İstanbul.

- Atsan, N. (2017). Etnik girişimlerin doğuşu ve gelişiminde sosyal ağların rolü: Almanya’da Türk girişimciler örneği. *Aksaray Üniversitesi İktisadi ve İdari Bilimler Fakültesi Dergisi*, 9(2), 1-16.
- Basu, A. (1998). The role of institutional support in Asian entrepreneurial expansion in Britain. *Journal of Small Business and Enterprise Development*, 5(4), 317-326. <https://doi.org/10.1108/EUM0000000006796>
- Basu, A. (2004). Entrepreneurial aspirations among family business owners: An analysis of ethnic business owners in the UK. *International Journal of Entrepreneurial Behavior ve Research*, 10(1-2), 12-33. <https://doi.org/10.1108/13552550410521353>
- Basu, A., ve Altınay, E. (2002). The interaction between culture and enterpreneurship in London’s immigrant businesses. *International Small Business Journal*, 20(4), 371-393. <https://doi.org/10.1177/0266242602204001>
- Bates, T., William, E. J., ve Johnson, J. H. (2007). Advancing Research on Minority Entrepreneurship. *The ANNALS of the American Academy of Political and Social Science*, 613(1), 10-17. <https://doi.org/10.1177/0002716207303405>
- Bizri, R. M. (2017). Refugee-entrepreneurship: A social capital perspective. *Entrepreneurship & Regional Development*, 29(9-10), 847-868. <https://doi.org/10.1080/08985626.2017.1364787>
- Bonacich, E. (1973). A Theory of middleman minorities. *American Sociological Review*, 38(5), 583-594.
- Castles, S. (2010). Understanding global migration: A social transformation perspective. *Journal of Ethnic and Migration Studies*, 36(10), 1565-1586. <https://doi.org/10.1080/1369183X.2010.489381>
- Çakırer Özservet, Y., ve Yurtsever, B. (2017). İstanbulda girişimci göçmenler. *Uluslararası Göç ve Toplumsal Uyum Araştırmaları Serisi*, 2, 1-15.
- Dana, L. P. ve Morris, M. (2007). Towards a synthesis: A model of immigrant and ethnic entrepreneurship içinde L. P. Dana (Ed.), *Handbook of research on ethnic minority entrepreneurship*, Cheltenham: Edward Elgar Publishing, 803–811.
- Deniz, D. ve Reyhanoğlu, M. (2018). İten ve çeken faktörler temelinde Türkiye’deki Suriyeli mültecilerin girişimci olma nedenleri, *Journal of Entrepreneurship and Innovation Management*, 7(2), 33-66.
- Dinç, Y. (2017). Antakya (Hatay) merkezi iş alanının (MİA) mekânsal gelişimi ve fonksiyonel yapısı. *Akademik Bakış Dergisi*, 61, 912-936.
- Doğan, B. ve Karakuyu, M. (2016). Suriyeli göçmenlerin sosyoekonomik ve sosyokültürel özelliklerinin analizi: İstanbul Beyoğlu örneği. *Marmara Coğrafya Dergisi*, 33, Article 33. <https://doi.org/10.14781/mcd.40648>
- Duman, E. Ş. (2019). *Türkiye’deki Suriyeli göçmen girişimciler üzerine bir alan araştırması* (Yayımlanmamış Yüksek Lisans Tezi). Marmara Üniversitesi Sosyal Bilimler Enstitüsü. İstanbul.
- Duman, E. Ş. ve Özdemirci, A. (2020). Türkiye'deki Suriyeli göçmen girişimciler üzerine bir alan araştırması. *Yönetim Bilimleri Dergisi*, 18 (37), 629-656. <https://doi.org/10.35408/comuybd.654876>
- Dustmann, C. ve Fabbri, F. (2003). Language proficiency and labour market performance of immigrants in the UK. *The Economic Journal*, 113(489), 695-717.
- Evans, M. D. R. (1989). Immigrant entrepreneurship: Effects of ethnic market size and isolated labor pool. *American Sociological Review*, 54(6), 950-962.
- Fathallah, R. (2020). *Shadows to light: Syrian refugee entrepreneurs in Jordan’s informal economy*. Issam Fores Institute for Public Policy and International Affairs American University Of Beirut, 1-24.
- Fatoki, O. ve Patswawairi, T. (2012). The motivations and obstacles to immigrant entrepreneurship in South Africa. *Journal Of Social Sciences*, XXXII(2), 133-142.
- Firestone, W. A. (1987). Meaning in method: The rhetoric of quantitative and qualitative research. *Educational Researcher*, 16(7), 16-21.

- Fregetto, E. (2004). Immigrant and ethnic entrepreneurship: A US perspective. *Entrepreneurship: The way ahead* içinde (s. 253-268). Routledge.
- Gibb, A. A. (1987). Enterprise culture-its meaning and implications for education and training. *Journal of European Industrial Training*, 11(2), 2-38.
- Göç İdaresi Başkanlığı. (2023, 2 Şubat). Geçici koruma kapsamındaki Suriyeliler, Şubat 2023. <https://www.goc.gov.tr/gecici-koruma5638>
- Göncü, S. C. (2019). *Türkiye’de Suriyeli göçmen girişimciliği: Bir gömülü teori çalışması* (Yayımlanmamış Yüksek Lisans Tezi). İstanbul Üniversitesi Sosyal Bilimler Enstitüsü. İstanbul.
- Güngördü, S. (2018). *Göçmen girişimcilerin kişilik özellikleri ve göçmen girişimcilik üzerine algıları* (Yayımlanmamış Yüksek Lisans Tezi). İzmir Kâtip Çelebi Üniversitesi, Sosyal Bilimler Enstitüsü. İzmir.
- Haikkola, L. (2011). Making connections: Second-generation children and the transnational field of relations, *Journal of Ethnic and Migration Studies*, 37(8), 1201–1217. <https://doi.org/10.1080/1369183X.2011.590925>
- Inal, G. (2007). Why do minorities launch businesses in Britain? *International Journal of Business and Globalisation*, 1(1), 51-59. <https://doi.org/10.1504/IJBG.2007.013719>
- İçduygu, A. (2015). *Syrian refugees in Turkey: The long road ahead*. Migration Policy Institute Press.
- İçduygu, A. ve Şimşek, D. (2016). Syrian refugees in Turkey: Towards integration policies. *Turkish Policy Quarterly*, 15(3), 59-69.
- Kalleberg, A. L., ve Leicht, K. T. (1991). Gender and organisational performance: Determinants of small business survival and success. *The Academy of Management Journal*, 34(1), 136-161. <https://doi.org/10.2307/256305>
- Karadal, H. (2016). *Girişimcilik: Uygulamalı Girişimcilik Eğitimi ve Güncel Konular ve Girişimci Destekleri ve İş Planı* (Gözden Geçirilmiş 4.Baskı). Beta Yayınları.
- Karataş-Özkan, M., ve Chell, E. (2015). Gender inequalities in academic innovation and enterprise: A Bourdieuan analysis. *British Journal of Management*, 26(1), 109-125. <https://doi.org/10.1111/1467-8551.12020>
- Kerr, S. P. ve Kerr, W. R. (2016). *Immigrant entrepreneurship*. CESifo Working Paper No. 6197.
- Kets de Vries, M. (1977). The entrepreneurial personality: A person at the crossroads. *Journal of Management Studies*, 14(1), 34-57.
- Kılıç, A. R. (2019). *Türkiye’deki Suriyeli göçmenlerin girişimcilik faaliyetleri üzerine bir araştırma: İstanbul/Esenyurt örneği* (Yayımlanmamış Yüksek Lisans Tezi). Van Yüzüncü Yıl Üniversitesi Sosyal Bilimler Enstitüsü. Van.
- Kloosterman, R. ve Rath, J. (2003). *Immigrant entrepreneurs: Venturing abroad in the age of globalization*. Oxford/ New York: Berg/University of New York Press. <https://dare.uva.nl/search?identifier=6df71d15-d812-4d35-a0b4-8af1f5e0af7b>
- Korunka, C., Frank, H., Lueger, M., ve Mugler, J. (2003). The entrepreneurial personality in the context of resources, environment, and the startup process—A configurational approach. *Entrepreneurship Theory ve Practice*, 28(1), 23-42. <https://doi.org/10.1111/1540-8520.00030>
- Koyuncu, A. (2020). Toplumsal kabulde ekonominin imkânı Konya’daki Suriyeli girişimciler, *İnsan & Toplum*, 10(3), 100-131.
- Kul Parlak, N. ve Uludağ Güler, Ç. (2022). Göçmen girişimciliği bağlamında Suriyeli girişimciler: İstanbul ili örneği. *Yönetim Bilimleri Dergisi*, 20(46), 849-884. <https://doi.org/10.35408/comuybd.1061833>
- Levanon, A. (2011). Ethnic social capital: Individual and group level sources and their economic consequences. *Social Science Research*, 40(1), 77-86. <https://doi.org/10.1016/j.ssresearch.2010.09.014>
- Light, I. (1972). *Ethnic enterprise in America. Business and welfare among Chinese, Japanese, and Blacks*. Los Angeles: University of California Press Berkeley.
- Lopez-Rodriguez, M. (2010). Migration and the quest for normalcy: Polish migrant mothers and the quest for meritocratic opportunities in the UK. *Social Identities*, 16, 339–358.

- Massey, D. ve Zenteno R. (1999). The dynamics of mass migration. *Proceedings of the National Academy of Sciences*, 96, 5328–5335.
- Masurel, E., Nijkamp, P., Tastan, M. ve Vindigni, G. (2002). Motivations and performance conditions for ethnic entrepreneurship. *Growth and Change*, 33(2), 238-260. <https://doi.org/10.1111/0017-4815.00189>
- Masurel, E., Nijkamp, P., ve Vindigni, G. (2003). Breeding places for ethnic entrepreneurs: A comparative marketing approach. *Entrepreneurship ve Regional Development*, 16(1), 77-86. <https://doi.org/10.1080/0898562042000205045>
- Matricano, D. ve Sorrentino, M. (2014). Ukrainian entrepreneurship in Italy: Factors influencing the creation of ethnic ventures. *Journal Of Innovation And Entrepreneurship*, III(1), 1-28.
- Merriam, S. B. (2013). *Nitel araştırma desen ve uygulama için bir rehber*. (S. Turan, Çev.) Ankara: Nobel Akademik Yayıncılık.
- Mora, M. T. ve Dávila, A. (2014). Gender and business outcomes of Black and Hispanic new entrepreneurs in the United States. *American Economic Review*, 104(5), 245-49. DOI: 10.1257/aer.104.5.245
- Nijkamp, P., Delft, H., ve Gorter, C. (2000). In Search of ethnic entrepreneurship opportunities in the city: A comparative policy study. *Environment and Planning C: Government and Policy*, 18, 429-451. <https://doi.org/10.1068/c9873>
- Nijkamp, P., Sahin, M. ve Baycan-Levent, T. (2010). Migrant entrepreneurship and new urban economic opportunities: Identification of critical success factors by means of qualitative pattern recognition analysis. *Tijdschrift voor Economische en Sociale Geografie*, 101(4), 371-391. <https://doi.org/10.1111/j.1467-9663.2009.00546.x>
- Nişancı, Z. N. (2015). Göçmen girişimcilik üzerine: Pittsburgh'daki Türk girişimciler. *Girişimcilik ve Kalkınma Dergisi*, X(1), 1-28.
- Özkul, G. ve Dengiz, S. (2018). Göçmen girişimcilik bağlamında Suriyeli göçmenlerin Hatay İline olan ekonomik katkıları, *Mehmet Akif Ersoy Üniversitesi Sosyal Bilimler Enstitüsü Dergisi*, 10(26), 897-919. <https://doi.org/10.20875/makusobed.477418>
- Phizacklea, A. ve Ram, M. (1996). Being your own boss: Ethnic minority entrepreneurs in comparative perspective. *Work, Employment and Society*, 10(2), 319-339. <https://doi.org/10.1177/0950017096102006>
- Radipere, N. S. (2012). *An analysis of local and immigrant entrepreneurship in the South African small enterprise sector (Gauteng Province)* [Doctoral Thesis, University of South Africa]. <https://uir.unisa.ac.za/handle/10500/9848>
- Ram, M. ve Hillin, G. (1994). Acheving 'Break-Out': Developing mainstream ethnic minority businesses. *Journal of Small Business and Enterprise Development*, 1(2), 15-21. <https://doi.org/10.1108/eb020936>
- Ramadani, V., Rexhepi, G., Gërguri-Rashiti, S., Ibraimi, S. ve Dana, L.-P. (2014). Ethnic entrepreneurship in Macedonia: The case of Albanian entrepreneurs. *International Journal of Entrepreneurship and Small Business*, 23(3), 313-335. <https://doi.org/10.1504/IJESB.2014.065525>
- Rauch, A. ve Frese, M. (2007). Let's put the person back into entrepreneurship research: A meta analysis on the relationship between business owners' personality traits, business creation and success. *European Journal Of Work And Organizational Psychology*, 16, 353-385. <https://doi.org/10.1080/13594320701595438>
- Ryan, L. (2011). Migrants' social networks and weak ties: Accessing resources and constructing relationships post-migration. *The Sociological Review*, 59, 708–724 <https://doi.org/10.1111/j.1467-954X.2011.02030.x>
- Sanders, J. M. ve Nee, V. (1996). Immigrant self-employment: The family as social capital and the value of human capital. *American Sociological Review*, 61(2), 231-249. <https://doi.org/10.2307/2096333>
- Smilor, R. W. ve Sexton, D. L. (1996). *Leadership and entrepreneurship: Personal and organizational development in entrepreneurial ventures*. Greenwood Publishing Group.

- Şimşek, H. ve Yıldırım, A. (2011). *Sosyal bilimlerde nitel araştırma yöntemleri*. Ankara: Seçkin Yayıncılık.
- Taş, A. ve Çitçi, U. S. (2009). *Göçmen girişimcilerin girişimsel yolculukları: Türkiye'deki Balkan girişimciler*. Uluslararası Balkanlarda Tarih ve Kültür Kongresi, 375-388.
- Türker, S. (2020). *Hedef ülke Türkiye'nin Suriyeli girişimcileri: İstanbul örneği* (Yayımlanmamış Yüksek Lisans Tezi). Marmara Üniversitesi Sosyal Bilimler Enstitüsü. İstanbul.
- Uzun, Z. (2019). *Türkiye'deki Suriyeli göçmenlerin girişimcilik deneyimleri: Gaziantep örneği* (Yayımlanmamış Doktora Tezi). Hacettepe Üniversitesi Sosyal Bilimler Enstitüsü. Ankara.
- Vinogradov, E. ve Gabelko, M. (2010). Entrepreneurship among Russian immigrants in Norway and their Stay-At-Home Peers. *Journal Of Developmental Entrepreneurship*, 15(4), 461-479. <https://doi.org/10.1142/S108494671000166X>
- Volery, T. (2007). Ethnic entrepreneurship: A theoretical framework. İçinde L.-P. Dana (Ed.), *Handbook of Research on Ethnic Minority Entrepreneurship: A CoEvolutionary View on Resource Management* (ss. 30-41). Edward Elgar. <https://www.alexandria.unisg.ch/39658/>
- Wahlbeck, Ö. (2007). Work in the kebab economy: A study of the ethnic economy of Turkish immigrants in Finland. *Ethnicities*, 7(4), 543-563. <https://doi.org/10.1177/1468796807084016>
- Waldinger, R. D. (1984). Immigrant enterprise in the New York garment industry. *Social Problems*, 32(1), 60-71.
- Waldinger, R. D., Aldrich, H., Ward, R. ve Blaschke, J. (1990). *Ethnic entrepreneurs: Immigrant business in industrial societies*. Sage. <http://catalogue.bnf.fr/ark:/12148/cb37431649w>
- Wilson, K. L. ve Portes, A. (1980). Immigrant enclaves: An analysis of the labor market experiences of Cubans in Miami. *American Journal of Sociology*, 86, 295-319.
- Yıldırım, İ. ve Yüksekbilgili, Ö. (2021). Göçmen girişimciliği ve Suriyeli göçmenlerin iş kurma sorunları. *Socrates Journal of Interdisciplinary Social Studies*, 10, 112-130. <https://doi.org/10.51293/socrates.77>
- Zhang, Y. (2019). *The global race for talent: Entrepreneurial talent flow between the U.S. and Asia*, University of North Carolina at Chapel Hill.
- Zhang, Z. (2010). *The home country's role in shaping Chinese immigrant entrepreneurship*. Auckland University.
- Zhou, M. ve Cho, M. (2010). Noneconomic effects of ethnic entrepreneurship: A focused look at the Chinese and Korean enclave economies in Los Angeles. *Thunderbird International Business Review*, 52, 83-96. <https://doi.org/10.1002/tie.20316>