



Kentsel ve Kırsal Rekreasyon Alanlarına Yönelik Kullanıcı Tercihlerinin Belirlenmesi 'Artvin Kenti Örneği'

Banu KARAŞAH¹

¹ Artvin Çoruh Üniversitesi Orman Fakültesi Peyzaj Mimarlığı Bölümü, Artvin.

Öz

Açık yeşil alanlar; kentlerde bireylerin yaşam kalitesi ve refahını iyileştirmeye katkı sağlaması ve gürültüyü kontrol etme, biyoçeşitliliği destekleme vb. ekosistem hizmetleri sunmasının yanı sıra bireylere günlük yaşamın olumsuz etkilerinden kurtulma imkânı veren rekreasyon alanları da sağlamaktadır. Bireyler bu rekreasyonel alanlarda hem yenilenme hem de sosyalleşme fırsatı yakalamaktadır.

Artvin kenti sahip olduğu doğal kaynak değerleriyle farklı kentsel ve kırsal rekreasyon alanlarına sahiptir. Bu çalışmada Artvin kentinde yer alan 28 adet rekreasyon alanına yönelik kullanıcı tercihlerinin belirlenmesi amaçlanmıştır ve bu amaç doğrultusunda 164 kişi ile anket çalışması yürütülmüştür. Elde edilen verilere göre, anket çalışmasına katılan bireylerin büyük çoğunluğunun rekreatif etkinliklerde bulunduğu ve en çok tercih ettikleri rekreasyon alanının kullanıcıların doğayla bütünleşmesini sağlayan Kafkasör Kent Ormanı olduğu, bunu Baraj Kıyısı ve Çoruh Park'ın takip ettiği tespit edilmiştir. Rekreasyon alanlarında en çok tercih edilen etkinliğin ise yürüyüş yapmak olduğu görülmüştür. Bireylerin rekreatif etkinliklere katılmasını engelleyen faktörlerin başında ise zaman yetersizliği olduğu belirlenmiştir. Dolayısıyla kent yakın çevresinde bireylerin daha kısa zamanda ulaşabilecekleri ve daha fazla etkinlik gerçekleştirebilecekleri rekreasyon alanları planlanmalı ve tasarlanmalıdır. Elde edilen veriler doğrultusunda rekreasyon alanlarının planlanması ve tasarlanmasına ilişkin öneriler getirilmiştir.

Anahtar Kelimeler: Rekreasyon, Kullanıcı tercihleri, Kentsel ve kırsal rekreasyon alanları, Artvin.

Determination of Users' Preferences toward Urban and Rural Recreation Areas 'Case of Artvin City'

Abstract

Open green spaces provide recreational areas where individuals can get rid of the negative effects of daily life as well as contribute to improving the quality of life and wellbeing and offer ecosystem services like noise control, supporting biodiversity etc. in cities. Individuals take opportunities both renewal and socializing in these recreational areas.

Artvin city has different urban and rural recreational areas with its natural resource value. This study aimed to determine user preferences toward 28 recreation areas located in Artvin and a questionnaire conducted with 164 people for this purpose. Results showed that majority of respondent participate the recreational activities and the most preferred recreational area was Kafkasör Urban Forest that provides users integration with nature followed by Dam Waterfront and Çoruh Park. The most preferred recreational activity in recreational areas was walking. It was determined that lack of time was premier factor for prevent the participation to recreational activities. Therefore, it should be planned and designed recreational areas where people can access in a shorter time and perform more activities. Some suggestion about design and planning of recreational areas were made in the direction of the obtained data.

Keywords: Recreation, User's preferences, Urban and rural recreational areas, Artvin.

***Sorumlu Yazar (Corresponding Author):**

Banu KARAŞAH; Artvin Çoruh Üniversitesi Orman Fakültesi Peyzaj Mimarlığı Bölümü, Artvin, E-mail: banukarasah@artvin.edu.tr

Geliş (Received) : 13.02.2017

Kabul (Accepted) : 23.03.2017

Basım (Published) : 01.06.2017

1. Giriş

Hızlı kentleşme, kırdan kente göçler sonucu kentlerdeki nüfusun artışı ve yanlış alan kullanımları vb. nedenler sonucu kentlerin akciğeri olan yeşil alanlar süreç içerisinde azalmakta hatta yok olmaktadır. Oysaki kentlerdeki yeşil alanlar; kentsel biyoçeşitliliği desteklemekte (Kattwinkel vd., 2011), gürültü kontrolünü sağlamakta (Pathak vd., 2011), karbondioksiti hapsedmekte (Liu ve Li, 2012; Madureira vd., 2015), oksijen üretmekte (Jo, 2002), mikroklimayı düzenlenmekte (Shin ve Lee, 2005; La Rosa, 2014), böylece ısı adalarının oluşmasını ve selleri azaltmakta (Bowler vd., 2010; Depietri vd., 2012; Manes vd., 2012), yaban hayatı ortamı sağlamakta (Sadler ve ark., 2010; Sander ve Zhao, 2015) kronik hastalıkları önlemekte, ölüm oranını azaltmakta (Mitchell ve Popham, 2008 ; Song vd., 2015) ve kentlerin görünümüne estetik katkılar sağlamaktadır (James vd., 2009, Madureira vd., 2015). Dahası yeşil mekanlar; kısa vadede bireylerin stres veya zihin yorgunluğundan ve hastalıktan fiziksel olarak daha hızlı kurtulmasını, uzun vadede ise insanların sağlığı ve refahı üzerinde bir iyileşme sağlamaktadır (Velarde vd., 2007; Qin vd., 2013).

Açık yeşil mekanlar; birçok insanın günlük olarak kullandığı, yaşam kalitemiz, fiziksel ve psikolojik mutluluğumuz üzerinde etkisi olan, demografik özellikleri ve sosyoekonomik statüsüne bakılmaksızın herkesin kullanabildiği ve ücretsiz olan bir halk hizmetidir (Abbasi vd., 2016). Yeşil alanlar, bireylerin doğayla ve diğer insanlarla iletişim kurmasını sağlamakta ve açık hava rekreasyon fırsatları sunmaktadır (Marjo vd., 2007; Zhang vd., 2013; Song vd., 2015).

Rekreasyon kavramı için çeşitli tanımlamalar yapılmaktadır. Altunkasa ve Uzun (1991)'a göre rekreasyon; kişilerin serbest zamanları içinde, günlük yaşamın sıkıcı, disiplinli ve monoton geçen çalışma hayatının etkisinden kurtulmak, dinlenmek ve hoşça vakit geçirmek amacıyla gösterdikleri, çeşitli faaliyetleri içermektedir (Bozkurt, 2016). Butler ve ark., (1998) rekreasyonu çoğunlukla gönüllü olarak yapılan ve yükümlülüklerin olmadığı sürelerde yapılan -örneğin boş zamanlarda- eğlenmek ve memnun kalmak için katılan bir aktivite olarak tanımlamıştır. Hacıoğlu ve ark., (2009)'a göre rekreasyon; insanların boş zamanlarında, eğlence, dinlence amaçlı ve tatmin motivasyonları ile gönüllü katıldıkları faaliyetlerdir. Koçyiğit ve Yıldız (2014) ise rekreasyonu; bireyin stres ve olumsuz çevresel etkilerden tehlikeye giren beden-ruh sağlığını tekrar elde etmek, korumak ve aynı zamanda zevk ve haz almak amacıyla yaptığı, zorunlu ihtiyaçlar dışında kalan zamanda, bağımsız olarak boş zaman içinde gönüllü olarak yaptığı etkinlikler olarak ifade etmişlerdir.

Rekreasyonun bazı temel özellikleri şöyledir: özgürlük hissi verir, boş zamanda yapılır, zevk ve neşe verir, tembellik karşıtı bir aktivitedir, anlık tatmin sağlar ve hemen aktivitenin içindedir, rutinin değişmesini sağlar, rekreasyon faaliyetlerinin seçimi gönüllülük esasına dayanır, rekreasyonun anlamı katılımcıya göre farklılaşabilir, rekreasyon bireyseldir, başkası için yapılmaz ve rekreatif etkinlikler bireysel ve toplumsal yarar sağlamalı ve sosyal açıdan uygun olmalıdır (Broadhurst, 2001; Butler, 1959; Carlson ve ark., 1972; Karaküçük, 2005; Özbey ve Çelebi, 2003; Karaküçük ve Gürbüz, 2007).

Bireylerin açık hava rekreasyon aktivitelerine katılma nedenleri değişmektedir. Bazı bireyler macera arayışı ve fiziksel aktivite için, bazıları merak ve huşu arayışı nedeniyle, bazıları doğada eğlenmek ve doğa hakkında bilgi edinmek için ve bazıları da günlük rutinden kaçmak ve yenilenme arayışı nedeniyle (Driver vd., 1991; Driver vd., 1996; Lekies vd., 2015) rekreasyonel aktivitelere katılmaktadır.

Güleç (1989) rekreasyonu; etkinlik çeşidine göre aktif ve pasif, yapısal sınıflandırmaya göre kapalı yer ve açık hava rekreasyonu, zamansal sınıflamaya göre günlük, tatil ve değişken rekreasyon ve yerel sınıflamaya göre kentsel ve kırsal olarak 4 grupta sınıflandırmıştır (Karahana ve Orhan, 2009). Hazar (1999) ise bu sınıflamaya ilaveten fonksiyonel açıdan rekreasyonu; ticari, estetik, sosyal, sağlık, fiziksel, sanatsal, kültürel ve turistik rekreasyon şeklinde sınıflandırmıştır (Hacıoğlu vd., 2009). Kentsel rekreasyon etkinlikleri; daha çok kısa süreli boş zamanlarda ve insanların yakın çevrelerinde kolayca ulaşabilecekleri faaliyetlerden oluşmaktadır. Kırsal rekreasyon etkinlikleri ise hem kısa hem de uzun süreli boş zamanlarda (Karaküçük, 2014), şehir merkezinin dışında çoğunlukla işlevsel, manzarası güzel, rekreatif aktiviteleri yapmaya uygun orman, su kenarı ve dağlık bölgelerde yapılan aktivitelerdir (Sevil, 2012; Sağlık vd., 2014).

Artvin kenti kentsel ve özellikle eşsiz güzellikte kırsal rekreasyonel alanlara sahiptir. Bu alanlar kullanıcılarına farklı rekreatif etkinlik fırsatı sunmaktadır. Bu çalışmada Artvin kentinde yaşayan bireylerin;

- rekreatif etkinliklere katılım düzeylerinin ve sıklıklarının
- rekreatif etkinliklere katılmak için Artvin kentindeki hangi rekreasyonel alanları tercih ettiklerinin,
- tercih edilen rekreasyonel alanlarda gerçekleştirdikleri aktivitelerin ve
- rekreasyonel aktivitelere katılımını engelleyen faktörlerin belirlenmesi amaçlanmıştır.

2. Materyal ve Metot

2.1. Çalışma Alanı

Türkiye'nin Doğu Karadeniz bölgesinde yer alan Artvin kentinin; doğusunda Gürcistan, batısında Rize ve Erzurum kentleri, güneyinde ise Ardahan ve Erzurum kentleri yer almaktadır. Farklı topoğrafik yapısı, zengin biyoçeşitliliği, eşsiz ve büyüleyici doğal alanlarıyla dikkat çeken kentin 2'si kıyı şeridinde (Hopa ve Arhavi) olmak üzere toplam 8 ilçesi bulunmaktadır. Çalışmanın ana materyalini de bu 8 ilçedeki (Hopa, Arhavi, Borçka, Murgul, Merkez, Yusufeli, Ardanuç ve Şavşat) rekreasyonel alanlar oluşturmaktadır (Şekil 1). Çalışmaya konu edilen 28 adet rekreasyon alanı Tablo 1'de verilmiştir.



Şekil 1. Çalışma alanı

Tablo 1. Çalışmada ele alınan kırsal ve kentsel rekreasyon alanları.

ARTVİN MERKEZ	BORÇKA	ARHAVİ
Baraj Kıyısı (Marina vb.)	Karagöl Tabiat Parkı	Mençuna Şelalesi
Çoruh Park	Camili Efeler-Gorgit Tabiatı Koruma A.	Çifte Köprüler
Atabarı Kayak Merkezi	Maral Şelalesi	Arhavi sahili
Atapark	YUSUFELİ	ŞAVŞAT
AÇÜ Seyitler kampüsü	Barhal Çayı ve Kilisesi	Karagöl-Sahara Milli Parkı
AÇÜ Şehir Kampüsü	Olgunlar Yaylası	Papart Vadisi
Kafkasör Kent Ormanı	Altıparmak Tabiat Parkı	Şavşat Evleri ve Seyir Tepesi
Hatila Vadisi Milli Parkı	MURGUL	Arsiyan Yaylası
Cam Teras	Tiryal Dağı	ARDANUÇ
HOPA	Karagöl	Gevnik Kalesi ve Çevresi
Kopmuş ve Kemalpaşa Sahili	Deliklikaya Şelalesi	Cehennem Dersi Kanyonu

2.2. Örneklem- Verilerin toplanması

İnsanların yaşam koşullarını, davranışlarını, inançlarını veya tutumlarını betimlemeye yönelik bir dizi sorudan oluşan bir araştırma materyali olarak tanımlanan anketler (Thomas, 1998), büyük gruplara hızlı uygulama olanağının olması ve maliyetinin düşük olması gibi avantajları (Büyüköztürk, 2005) nedeniyle birçok çalışmada kullanılmıştır (Akten, 2003; Chen vd., 2009; Ja-Choon vd., 2013; Buchecker ve Degenhardt, 2015; De Valck vd., 2016). Bu çalışmada da anket çalışması yürütülmüştür. Anket çalışmasına katılacak kişi sayısının belirlenmesinde Kalıpsız (1981)'in formülü kullanılmıştır. Bu formül üzerinden denek sayısı 73 olarak belirlenmiş ancak güvenilirlik düzeyini arttırmak amacıyla anket çalışması 164 denek ile yapılmıştır.

$$n = \frac{Z^2 NPQ}{ND^2 + Z^2 PQ}$$

N= Örnek büyüklüğü, Z=Güven katsayısı,

P= Ölçmek istenilen özelliğin kütlede bulunma olasılığı (%95 olarak alınmıştır)

Q=1-P, N= Ana kütle büyüklüğü,

D= Kabul edilen örnekleme hatası (Çalışma için %5'lik bir hata alınmıştır).

Anket çalışması bazı deneklerle yüz yüze ve bazı deneklerle ise online anketler aracılığıyla yapılmıştır ve yüz yüze yürütülen anketler ortalama 8 dk. sürmüştür. Çalışmada kapalı uçlu ve öncelik sıralaması gerektiren sorular yer almaktadır. Anket çalışmasının ilk kısmında deneklerin demografik ve sosyo ekonomik durumlarına (cinsiyet, yaş, meslek, eğitim durumu ve gelir durumu) ilişkin verilerin elde edilebileceği sorular yer almaktadır. İkinci kısımda ise; deneklerin rekreatif etkinliklere katılıp katılmadıkları, rekreatif etkinliklere katılım sıklıkları, rekreatif etkinliklerde bulunmak üzere hangi rekreasyonel alanları tercih ettikleri, tercih ettikleri alanlarda hangi aktiveleri gerçekleştirdikleri ve rekreatif etkinliklere katılmalarını etkileyen faktörlerin neler olduğunu belirlemeye yönelik sorular yer almaktadır.

Verilerin Değerlendirilmesi

Anket çalışmasından elde edilen veriler yazar tarafından kodlanmış ve Excel tablosuna girilmiştir. Verilerin istatistiksel olarak değerlendirilmesinde frekans dağılımları ve ankete katılan bireylerin verdikleri cevapların bağımlı değişkenlere (cinsiyet, yaş, eğitim durumu, meslek, gelir durumu) bağlı olarak değişkenlik gösterip göstermediğini belirlemek amacıyla ki-kare (χ^2) analizi SPSS 16.0 paket programı yardımıyla, varyans analizi ise JUMP 5.0 paket programı yardımıyla yapılmıştır.

3. Bulgular ve Tartışma

3.1. Çalışmaya katılan bireylere ait demografik ve sosyo-ekonomik bulgular

Anket çalışmasına katılan bireylerin %49'u bay, %51'i bayandır. Katılımcıların %4,9'u 15-20 yaş grubunda, %33,5'i 21-30 yaş grubunda, %24,4'ü 31-35 yaş grubunda, %26,2'si 36-45 yaş grubunda ve %11'i 46 ve üzeri yaş grubunda yer almaktadır. Deneklerin eğitim durumlarına ilişkin elde edilen veriler ise; %48,2'sinin üniversite, %23,2'sinin lisansüstü, %23,2'sinin lise, %3'ünün ortaokul ve %2,4'ünün ilkokul mezunu olduğu şeklindedir. Katılımcıların %56,7'si memur, %18,3'ü işçi, %12,2'si öğrenci olduğu, %6,7'sinin serbest/özel sektörde çalıştığı ve %6,1'inin işsiz olduğu belirlenmiştir. Deneklere gelir durumları sorulduğunda ise; %34,1'inin 2001-3500 TL, %28'inin 3501-5000TL, %17,7'sinin 0-1000 TL, %12,2'sinin 1001-2000TL ve %7,9'unun 5000 TL ve üzeri bir gelir kazandığına ilişkin veriler tespit edilmiştir (Tablo 2).

Tablo 2. Demografik verilere ait frekans dağılımları

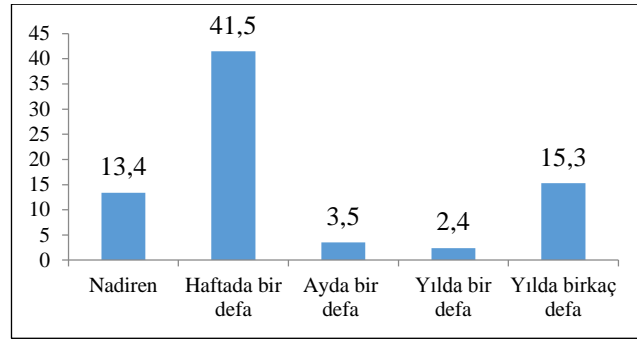
	Demografik Veriler	Yüzde (%)
Cinsiyet	Bay	49
	Bayan	51
Yaş	15-20	4,9
	21-30	33,5
	31-35	24,4
	36-45	26,2
	46 ve üzeri	11
	İlkokul	2,4
Eğitim durumu	Ortaokul	3
	Lise	23,2
	Üniversite	48,2
	Lisansüstü	23,2
Meslek	İşsiz	6,1
	Öğrenci	12,2
	Memur	56,7
	İşçi	18,3
	Serbest/Özel sektör	6,7
Gelir durumu	0-1000	17,7
	1001-2000	12,2
	2001-3500	34,1
	3501-5000	28
	5001 ve üzeri	7,9

3.2. Çalışmaya katılan bireylerin rekreasyonel tercihlerine ilişkin bulgular

Anket çalışmasına katılan bireylere rekreatif etkinliklerde bulunup bulunmadıkları sorulduğunda; katılımcıların büyük bir çoğunluğunun (%93,9) rekreatif etkinliklere katıldığı, sadece %6,1'inin rekreatif etkinliklere katılmadığı tespit edilmiştir.

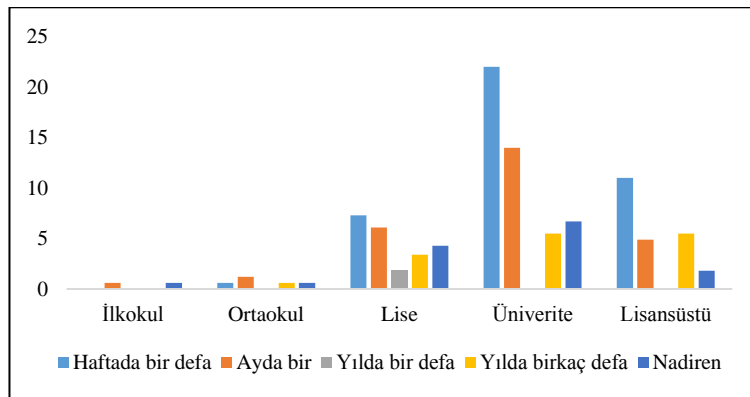
Çalışmada kesikli değişkenler üzerinden analiz yapıldığı için normal dağılım analizine ihtiyaç duyulmamıştır. Yapılan ki-kare analizinde bireylerin rekreatif etkinliklere katılıp katılmama durumlarının cinsiyete ($\chi^2_{\text{cinsiyet}}:0,426$ $p>0.05$), yaşa ($\chi^2_{\text{yaş}}:6,865$; $p>0.05$), eğitim durumuna ($\chi^2_{\text{eğitim durumu}}:5,343$; $p>0.05$), meslek ($\chi^2_{\text{meslek}}:9,022$; $p>0.05$) ve gelir durumuna ($\chi^2_{\text{gelir durumu}}:7,657$; $p>0.05$) göre farklılık göstermediği belirlenmiştir (Tablo 3).

Akten (2003) yaptığı çalışmada, katılımcıların büyük bir çoğunluğunun ayda bir ve haftada bir, Metin ve Yılmaz (2015) yaptıkları çalışmada anket çalışmasına katılan bireylerin ayda bir rekreasyon alanlarına gittiğini ifade etmişlerdir. Song vd., (2015) katılımcıların kentsel yeşil alanları sık sık ziyaret ettiğini De Valck vd., (2016) ise yaptıkları çalışmada katılımcıların büyük bir çoğunluğunun yılda en az bir defa yeşil alanlara gittiğini belirtmişlerdir. Çalışmada da benzer sonuçlar elde edilmiştir. Katılımcıların rekreasyonel etkinliklere katılım sıklığı sorulduğunda; %41,5'inin haftada bir, %27,4'ünün ayda bir, %15,3'ünün yılda birkaç defa, %13,4'ünün nadiren ve %2,4'ünün yılda bir defa rekreasyonel etkinliklere katıldığı tespit edilmiştir (Şekil 3).



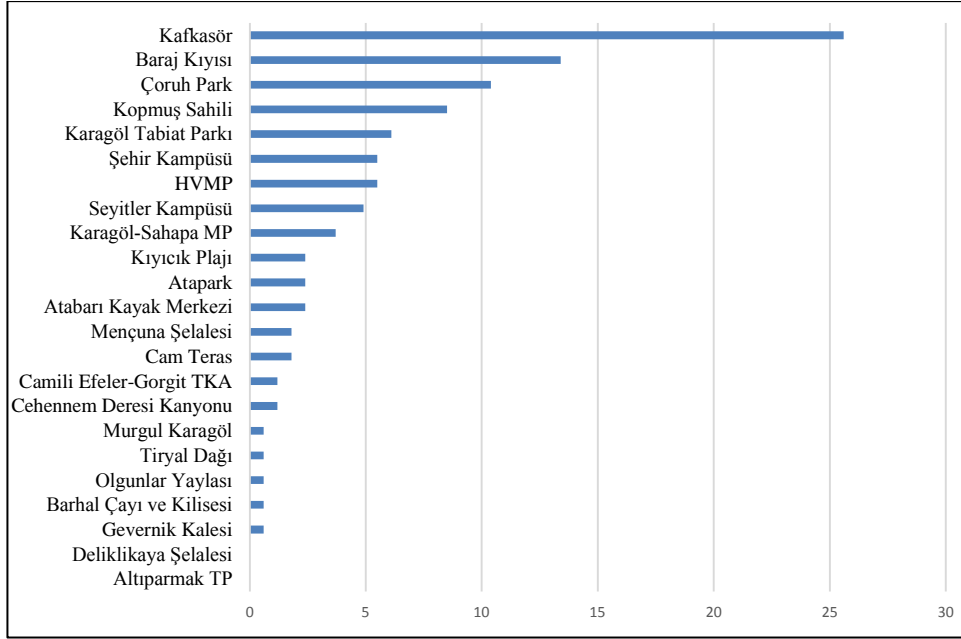
Şekil 3. Anket çalışmasına katılan bireylerin rekreasyonel etkinliklere katılım sıklığı

Yapılan ki-kare analizinde bireylerin rekreatif etkinliklere katılım sıklığının cinsiyete ($\chi^2_{\text{cinsiyet}}:2,566$; $p>0.05$), yaşa ($\chi^2_{\text{yaş}}:17,531$; $p>0.05$), meslek ($\chi^2_{\text{meslek}}:26,671$; $p>0.05$) ve gelir durumuna ($\chi^2_{\text{gelir durumu}}:15,534$; $p>0.05$) göre farklılık göstermediği belirlenmiştir (Tablo 3). Ankete katılan bireylerin eğitim düzeyinin artmasına bağlı olarak rekreatif etkinliklere katılım sıklığının da arttığı (Şekil 4) ve bu farklılığın istatistiksel anlamda önemli olduğu tespit edilmiştir ($\chi^2:26,694$; $p<0,05$) (Tablo 3).



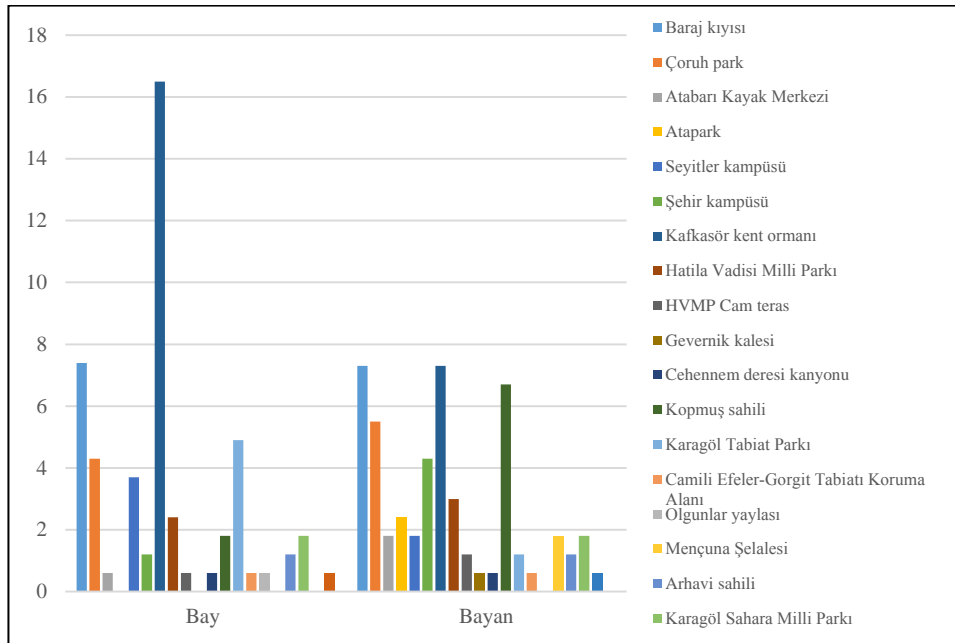
Şekil 4. Rekreatif aktivitelere katılım sıklığının eğitim seviyesine göre farklılaşması

Anket çalışmasına katılan bireylere Artvin kentinde rekreatif etkinliklerde bulunmak üzere tercih ettikleri alanlar sorulduğunda; bireylerin 1. derecede tercih ettikleri alanların Kafkasör Kent Ormanı (%25,6), Baraj Kıyısı (%13,4), Çoruh Park (%10,4), Kopmuş Sahili (%8,5) ve Karagöl Tabiat Parkı (%6,1) şeklinde sıralandığı belirlenmiştir. Delikli Kaya Şelalesi ve Altıparmak Tabiat Parkı'nın ise katılımcılar tarafından rekreasyonel aktivitelere bulunmak üzere 1. derecede tercih edilmediği tespit edilmiştir (Şekil 5).



Şekil 5. Ankete katılan bireylerin tercih ettikleri rekreasyonel alanlar

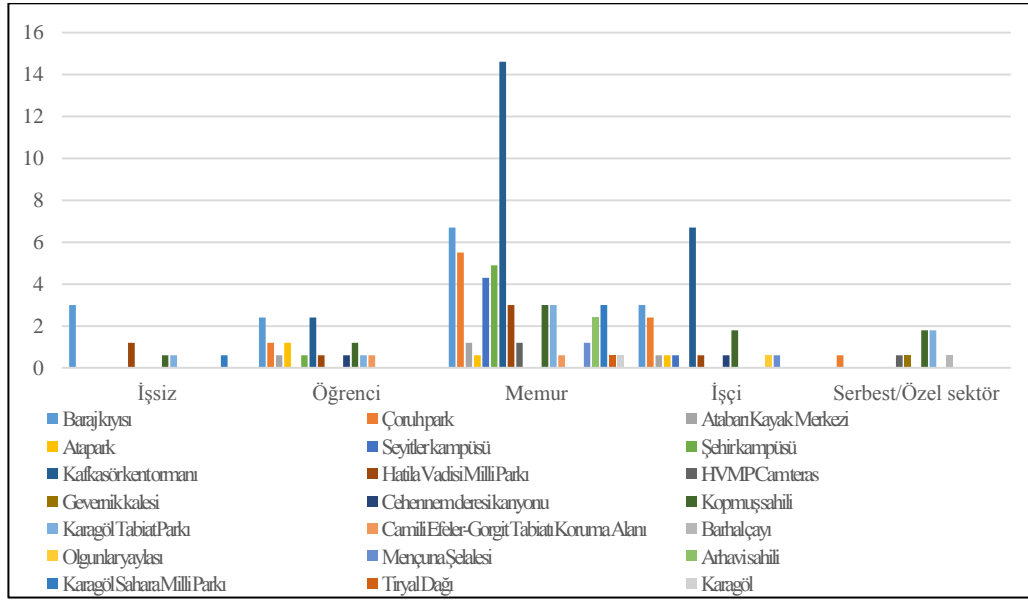
Yapılan ki-kare analizinde anket çalışmasına katılan bireylerin rekreasyonel alan tercihlerinin yaş ($\chi^2_{\text{yaş}}:79,765$; $p>0.05$) ve eğitim durumuna ($\chi^2_{\text{eğitim durumu}}:88,731$; $p>0.05$) göre farklılık göstermediği belirlenmiştir (Tablo 3). Anket çalışmasına katılan bireylerin cinsiyet durumuna göre rekreasyonel alan tercihlerinin farklı olduğu ve bu farklılığın istatistiki anlamda önemli olduğu tespit edilmiştir ($\chi^2:31,453$; $p<0,05$) (Tablo 3). Bayanların rekreasyonel alan tercihlerinin Baraj Kıyısı, Kafkasör Kent Ormanı ve Kopmuş Sahili (Hopa) şeklinde sıralanırken, bayların rekreasyonel alan tercihlerinin Kafkasör Kent Ormanı, Baraj Kıyısı ve Karagöl Tabiat Parkı şeklinde sıralandığı belirlenmiştir (Şekil 6).



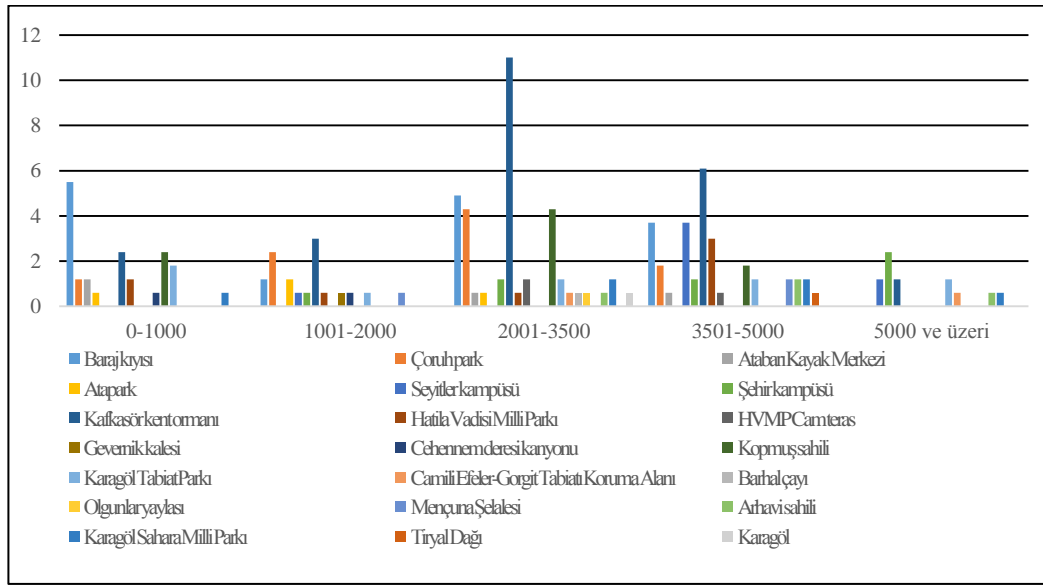
Şekil 6. Anket çalışmasına katılan bireylerin cinsiyet durumuna göre rekreasyonel alan tercihlerinin farklılaşması

Ayrıca anket çalışmasına katılan bireylerin meslek ve gelir durumuna göre rekreasyonel alan tercihlerinin farklı olduğu ve bu farklılığın istatistiki anlamda önemli olduğu tespit edilmiştir ($\chi^2_{\text{meslek}}:131,347$; $p<0,05$, $\chi^2_{\text{gelir durumu}}:104,691$; $p<0,05$) (Tablo 3). Memur ve işçiler Kafkasör Kent Ormanı'nı öncelikli olarak tercih ederken, işsiz ve öğrencilerin daha yakın mesafede yer alan Baraj Kıyısı alanını tercih ettikleri belirlenmiştir (Şekil 7) ve anket

çalışmasına katılan bireylerin gelir durumu arttıkça daha uzak mesafelerde yer alan rekreasyonel alanları tercih ettikleri tespit edilmiştir (Şekil 8).



Şekil 7. Anket çalışmasına katılan bireylerin meslek durumuna göre rekreasyonel alan tercihlerinin farklılaşması

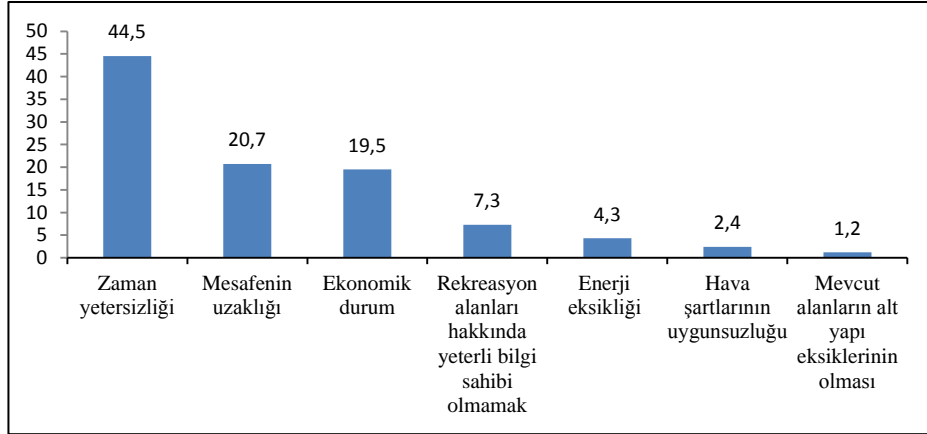


Şekil 8. Anket çalışmasına katılan bireylerin gelir durumuna göre rekreasyonel alan tercihlerinin farklılaşması

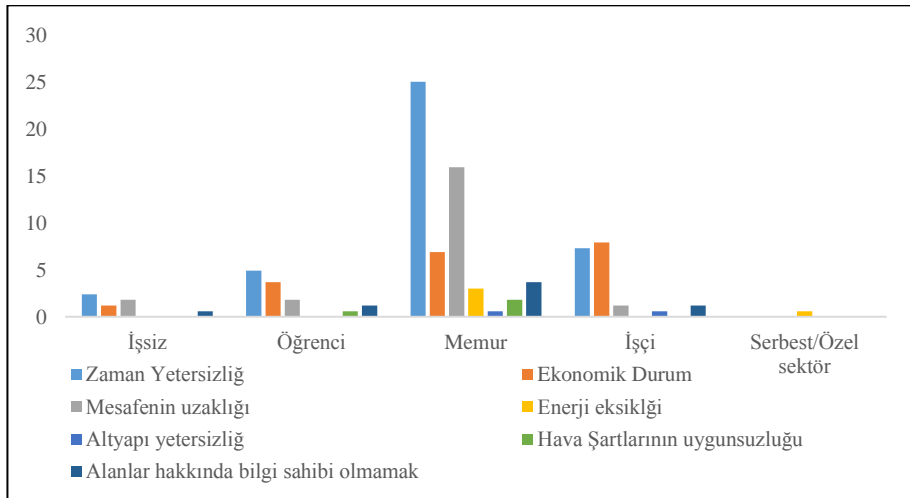
Katılımcılara tercih ettikleri rekreasyonel alanlarda hangi etkinlikleri gerçekleştirdikleri sorulduğunda ise; bireylerin Kafkasör Kent Ormanında piknik yapma (%59,4), yürüyüş yapma (%22,7), festivallere katılma (%5,5); baraj kıyısında yürüyüş yapma (%34,8), balık tutma (%15,7), piknik yapma ve yöresel yemekler yeme (%11,2); Çoruh parkında yürüyüş yapma (%86,9), manzara seyri (%3,6) ve dinlenme (%3,6); Kopmuş plajı ve Hopa sahilinde yüzme (%82,7) ve yürüyüş yapma (%11,1); Karagöl tabiat parkında ise piknik yapma (%39,1), yürüyüş yapma (%18,5), doğa gezileri (%15,2) ve manzara seyri (%15,2) gibi etkinlikleri gerçekleştirdikleri belirlenmiştir.

Çalışmada ayrıca bireylerin rekreasyon alanlarına gitmesini engelleyen faktörler de tespit edilmeye çalışılmıştır. Müderrisoğlu ve ark., (2005) kırsal rekreasyonel faaliyet kısıtlayıcılardan en etkili olanların; zaman yetersizliği, organizasyon eksikliği, hava şartlarının uygunsuzluğu, ekipman yetersizliği, gezi planlamanın zorluğu, mevcut alanların uygun olmayışı, ekipmanların pahalılığı, mevcut alanların yetersiz olduğunu, Tütüncü ve ark., (2011) yaptığı çalışmada, öğrencilerin rekreasyonel faaliyetlere katılımını etkileyen faktörlerin fizyolojik özellikler, alanların durumu, negatif içsel deneyimler, ekonomik durum, yan nedenler, organizasyonel unsurlar, ruhsal nedenler olduğunu, Sağlık ve ark., (2014) rekreasyonel aktivitelere katılımı etkileyen faktörlerin ise hava

şartlarının uygun olmaması, ekipmanların yetersiz olması, aktivitelerin pahalı bulunması ve ekonomik durum yetersizliği olduğunu ifade etmişlerdir. Çalışmada da bireylere rekreasyon alanlarına gitmeme nedenleri sorulduğunda; rekreasyon alanlarına gidemeyişlerindeki en önemli faktörün zaman yetersizliği (%44,5) olduğu tespit edilmiştir. Bunu sırasıyla mesafenin uzaklığı (%20,7), ekonomik durum (%19,5), bireylerin rekreasyon alanları hakkında yeterli bilgi sahibi olmamasının (%7,3) takip ettiği belirlenmiştir (Şekil 9). Yapılan analiz (ki-kare) sonucunda bireylerin rekreasyonel alanlara gidemeyişindeki faktörlerin cinsiyet ($\chi^2_{\text{cinsiyet}}:10,184$; $p>0,05$), yaş ($\chi^2_{\text{yaş}}:23,158$; $p>0,05$), eğitim ($\chi^2_{\text{eğitim}}:28,535$; $p>0,05$) ve gelir durumuna ($\chi^2_{\text{gelir durumu}}:31,319$; $p>0,05$) göre farklılık göstermediği tespit edilmiştir. Meslek durumuna göre ise bireylerin rekreatif etkinliklere katılımını engelleyen faktörlerin farklı olduğu ve bu farklılığın istatistikî anlamda önemli olduğu belirlenmiştir ($\chi^2: 52,589$; $p< 0,01$) (Tablo 3). Örneğin memurların rekreasyonel alanlara gidemeyişindeki en büyük neden zaman yetersizliği iken işçilerin ekonomik durum ve serbest meslektekilerin enerji eksikliği olduğu tespit edilmiştir (Şekil 10).



Şekil 9. Anket çalışmasına katılan bireylerin rekreatif etkinliklere katılımını engelleyen faktörler



Şekil 10. Anket çalışmasına katılan bireylerin meslek durumuna göre rekreasyonel alanlara gitmeme nedenlerinin farklılaşması






Tablo 3. Ankete katılan bireylerin verdikleri cevaplara ilişkin ki-kare (χ^2) analizleri

BAĞIMLI DEĞİŞKENLER	Rekreatif etkinliklere katılma durumu	Rekreatif etkinliklere katılım sıklığı	Rekreatif etkinliklerde bulunmak üzere tercih edilen mekanlar	Rekreatif etkinliklere katılımı etkileyen faktörler
	Pearson ki-kare değeri	Pearson ki-kare değeri	Pearson ki-kare değeri	Pearson ki-kare değeri
Cinsiyet	0,426 ^{ns}	2,566 ^{ns}	31,453*	10,184 ^{ns}
Yaş	6,865 ^{ns}	17,531 ^{ns}	79,765 ^{ns}	23,158 ^{ns}
Eğitim durumu	5,343 ^{ns}	26,694*	88,731 ^{ns}	28,535 ^{ns}
Meslek	9,022 ^{ns}	26,671 ^{ns}	131,347*	52,589**
Gelir durumu	7,657 ^{ns}	15,534 ^{ns}	104,691*	31,319 ^{ns}

ns: önemsiz; * $p<0,05$; ** $p<0,01$

Uzun ve Müderrisoğlu (2010) yaptıkları çalışmada alanda en fazla yapılan aktivitelerin temiz hava almak, rahatlamak ve manzara seyretmek olduğunu, Ja-Choon vd., (2013) çalışmalarında kullanıcıların kent ormanlarını ziyaret etmelerinin asıl amacının dinlenmek ve fiziksel egzersiz yapmak olduğunu, Song vd., (2015) parklarda en çok yapılan aktivitelerin boş zaman aktiviteleri ve jimnastik olduğunu, Abbasi vd., (2016) açık alanlarda en önemli aktivitelerin sırasıyla yürümek, arkadaşlarla buluşmak/sosyalleşmek ve dinlenmek/yenilenmek olduğunu ve De Valck vd., (2016) çalışmalarında katılımcıların yaptıkları aktivitelerin hiking ve bisiklet sürme olduğunu belirtmişlerdir. Bu çalışmada da kentte yer alan kırsal ve kentsel rekreasyon alanlarında en çok yapılan rekreatif etkinlikler belirlenmeye çalışılmıştır ve benzer sonuçlar elde edilmiştir. Yürüyüş yapmak, manzara seyri, fotoğraf çekmek ve doğa gezilerinin Artvin kentindeki rekreasyon alanlarında en çok yapılan rekreatif etkinlikler olduğu, en az yapılan etkinliklerin ise kayıkla dolaşmak, balık tutmak ve bisiklet sürmek olduğu belirlenmiştir. Varyans analizi sonucunda yapılan etkinlikler arasındaki farklılığının istatistiksel olarak önemli olduğu belirlenmiştir (F: 104,7960; $p < 0,01$). Çalışmada Artvin kentinde yer alan rekreasyon alanları etkinlik çeşitliliği açısından da değerlendirilmiştir. Etkinlik çeşitliliğinin bireylerin mekân tercihlerinde önemli bir faktör olduğu görülmüştür. Anket çalışmasına katılan bireylerin en çok tercih ettiği 5 rekreasyon alanında etkinlik çeşitliliğinin fazla olduğu tespit edilmiştir. Kafkasör Kent Ormanında ve Karagöl Tabiat Parkında kullanıcıların gerçekleştirdikleri etkinlik sayısının fazla olduğu, bunu Baraj Kıyısı, Kopmuş Sahili ve Çoruh Park'ın takip ettiği tespit edilmiştir (Şekil 11). En az etkinlik çeşitliliğinin ise Tiryal Dağı ve Gevernik Kalesi'nde olduğu görülmüştür. Yapılan varyans analizi sonucunda rekreasyon alanları arasında etkinlik çeşitliliği açısından farklılığının istatistiksel olarak da önemli olduğu belirlenmiştir (F: 35,3512, $p < 0,01$). Doğayla iletişimin yenileyici etkisi ve faydaları üzerine yapılan çalışmalarda doğal ortamların görülmesinin duygusal stresin ve zihinsel yorgunluğun azaltılmasında katkı sağladığı bulunmuştur (Kaplan ve Kaplan, 1989; Ulrich ve ark., 1991; Hartig ve ark., 2003; Stronegger ve ark., 2010) ve doğal öğelerce zengin olan bu çevrelerin kentsel alanlardan daha yenileyici olduğu ifade edilmiştir (Ulrich, 1983; Hartig ve Staats, 2005; Maas ve ark., 2009; Conedera ve ark., 2015). Ayrıca daha önce yapılan birçok çalışmada suyun kullanıcı tercihleri üzerinde pozitif yönde etkili olduğu görülmüştür (Simonic, 2003; Rodiek ve Fried, 2005; Simonic, 2006; Falk ve Balling, 2010; Karasah, 2014). Metin ve Yılmaz (2015) yaptıkları çalışmada katılımcıların deniz kenarı rekreasyon alanlarını tercih ettiğini ifade etmişlerdir. Bu çalışmada da katılımcıların doğa ile iletişim kurabilecekleri rekreasyonel alanların (Kafkasör Kent Ormanı, Karagöl Tabiat Parkı) yanı sıra su kıyısında (baraj kıyısı, Çoruh park, Kopmuş sahili, Karagöl tabiat parkı) yer alan rekreasyonel alanları da tercih ettiği tespit edilmiştir.

Şekil 11. Anket çalışmasına katılan bireylerin en çok tercih ettiği 5 mekan ve bu mekanlarda gerçekleştirilebilecek rekreatif etkinlikler

Tercih Edilen Alan	Kent Merkezine Uzaklığı (yaklaşık)- Sunduğu Rekreatif Etkinlikler	Alana Ait Fotoğraf
Kafkasör Kent Ormanı	8 km Yürüyüş yapmak, Piknik yapmak Doğa gezileri, Fotoğraf çekmek Manzara seyri, Kamp yapmak Dinlenmek, Festivallere katılım	
Baraj Kıyısı	Artvin-Borçka Karayolu boyunca (30 km) Yürüyüş yapmak, Piknik yapmak Fotoğraf çekmek, Manzara seyri Dinlenmek, Kayıkla gezinti Balık avlamak	
Çoruh Park	5 km Yürüyüş yapmak, Piknik yapmak Fotoğraf çekmek, Manzara seyri Dinlenmek, Balık avlamak	
Kopmuş Sahili	75 km Yüzmek, Yürüyüş yapmak Piknik yapmak, Fotoğraf çekmek Manzara seyri, Kamp yapmak Dinlenmek	
Karagöl Tabiat Parkı (Borçka)	58 km Yürüyüş yapmak, Piknik yapmak Doğa gezileri, Fotoğraf çekmek Manzara seyri, Kamp yapmak Dinlenmek, Kayıkla gezinti	

4. Sonuç ve Öneriler

Günümüz yaşam şartları, bireylerin bulunduğu ortamdan uzaklaşarak stresten arınmaya ve yenilenmeye olan ihtiyacını arttırmaktadır. Bireylerin doğayla buluşmasını, yenilenmesini ve stresten arınmasını sağlayan rekreasyon alanları; bireylerin sosyalleşmesini ve günlük yaşamındaki motivasyonunun artmasının yanı sıra planlandıkları alanda (kentsel veya kırsal) yaşayan halkın ekonomik açıdan kalkınmasına da katkı sağlamaktadır. Ayrıca bu rekreasyon alanlarının ziyaretçileri de o bölgenin kültürel değerleri (yöresel yemekler, kıyafetler, hediyelik eşyalar vb.) hakkında bilgi sahibi olabilmektedir.

Çalışmada Artvin kentinde yer alan rekreasyon alanlarına yönelik kullanıcı tercihleri belirlenmeye çalışılmıştır. Anket çalışmasına katılan bireylerin birçoğunun rekreatif etkinliklerde bulunduğu (%93,9) ve rekreatif etkinliklere haftada bir katıldığı (%41,5) tespit edilmiştir. Rekreasyon alanlarında en çok yapılan etkinliklerin; yürüyüş yapmak, manzara seyri, fotoğraf çekmek ve doğa gezileri olduğu belirlenmiştir. Sadece bisiklet sürmek çalışma alanında en az yapılan etkinlik olarak tespit edilmiştir. Rekreasyon alanlarında tasarlanmış bisiklet parkurlarının olmamasının bunun nedeni olduğu düşünülmektedir. Ayrıca çalışmada en çok tercih edilen 5 alan; farklı etkinliklere imkân tanıyan, kullanıcılarının doğayla bütünleşmesini sağlayan alanlardır. Aynı zamanda bu 5 alandan 3 tanesi su kıyısında (Çoruh Park, Baraj Kıyısı alanlar ve Karagöl Tabiat Parkı) yer almaktadır. Çalışmada bireylerin rekreatif etkinliklere katılımını engelleyen faktörlerin; zaman yetersizliği, mesafenin uzaklığı, ekonomik durum ve bireylerin rekreasyon alanları hakkında yeterli bilgi sahibi olmaması olduğu tespit edilmiştir. Sahip oldukları eşsiz doğal güzelliklerine rağmen bazı rekreasyon alanları (Delikli Kaya Şelalesi ve Altıparmak Tabiat Parkı gibi) hakkında katılımcıların bilgi sahibi olmadığı görülmüştür.

Çalışmadan elde edilen veriler ışığında rekreasyon alanlarının planlaması ve tasarımına yönelik öneriler getirilmiştir.

- Rekreasyon alanlarının planlanması sürecinde halkın katılımının da sağlanarak kullanıcı ihtiyaçları belirlenmelidir.
- Tüm yaş, gelir ve meslek gruplarına hizmet edecek şekilde alanların planlanması ve tasarlanması gerekmektedir.
- Tasarlanan alanlar kullanıcıların doğayla iletişim kurmasına imkân tanımalıdır.
- Tasarlanan mekanlarda alan imkanları doğrultusunda etkinlik çeşitliliği sağlanmalıdır.
- Yerel yönetimler ve İl Kültür Turizm Müdürlüğü koordineli çalışarak rekreasyonel alanlar hakkında bilgi edinilmesini sağlayacak materyalleri (broşür, tanıtım rehberi) oluşturmalıdır.
- Kent yakın çevresinde bireylerin daha kısa sürede ulaşabilecekleri rekreasyonel alanlar planlanmalı ve tasarlanmalıdır. Bu mekanlar içerisinde yürüyüş ve bisiklet parkurlarına mutlaka yer verilmelidir. Ayrıca tasarlanacak rekreasyon alanlarında, bu alanlara hem estetik ve fonksiyonel (mikroklimayı düzenleme vb.) açıdan katkı sağlayacak hem de kullanıcıların psikolojik açıdan (huzur, dinamizm vb.) rahatlamasını sağlayacak su ögesinin kullanımına yer verilmelidir. Bu rekreasyon alanları içinde özellikle çocukların bedensel ve zihinsel açıdan gelişimine katkı sağlayacak doğal elemanlar (ahşap, toprak su vb.) kullanılmalıdır. Aynı zamanda kullanıcıların dolaylı yoldan eğitilmesini ve farkındalık kazanmasını sağlayacak materyallere de yer verilmelidir.
- Mevcut rekreasyon alanlarında ise, yerinde gözlemler ve kullanıcılara memnuniyet anketleri yapılarak ihtiyaçlar ve sorunlar belirlenmeli, bu doğrultuda çözümler üretilmelidir.

Sonuç olarak, kentsel ve kırsal alanlarda farklı yaş, meslek, cinsiyet ve ekonomik gelire sahip insanların bir arada etkinlikler yapabildiği rekreasyon alanlarının tasarımı ve planlanmasında, bu alanların özgün değerlerini kaybetmeden sürdürülebilir olmasına dikkat edilmelidir.

Kaynaklar

1. **Abbasi A, Alalouch C, Bramley G (2016).** Open Space Quality In Deprived Urban Areas: User Perspective and Use Pattern. *Procedia - Social and Behavioral Sciences*, 216, 194-205.
2. **Akten M (2003).** Isparta İlindeki Bazı Rekreasyon Alanlarının Mevcut Potansiyellerinin Belirlenmesi. *Süleyman Demirel Üniversitesi Orman Fakültesi Dergisi*, 2, 115-132.
3. **Altunkasa M, Uzun G (1991).** Rekreasyonel Planlamada Arz ve Talep, Çukurova Üniversitesi Yayınları: 6-80, Adana.
4. **Bowler DE, Buyung-Ali L, Knight TM, Pullin AS (2010).** Urban Greening to Cooltowns and Cities: A Systematic Review of the Empirical Evidence. *Landscape and Urban Planning*, 97(3), 147-155.

5. **Bozkurt SG (2016)**. Gürün (Sivas) İlçesinin Rekreatyon Kaynaklarının Belirlenmesi ve Değerlendirilmesi. İstanbul Üniversitesi Orman Fakültesi Dergisi, 66(1), 318-328.
6. **Broadhurst R (2001)**. Managing Environments for Leisure and Recreation, GBR: Routledge, London.
7. **Buchecker M, Degenhardt B (2015)**. The Effects of Urban Inhabitants' Nearby Outdoor Recreation on Their Well-Being and Their Psychological Resilience. Journal of Outdoor Recreation and Tourism, 10, 55-62.
8. **Butler GD (1959)**. Introduction to Community Recreation, Third Edition, McGraw-Hill Book Company, Inc. USA.
9. **Butler R, Hall CM, Jenkins JM (1998)**. Tourism and Recreation in Rural Areas, Part One: Continuity and Change in Rural Tourism. John Wiley&Sons, England.
10. **Büyüköztürk Ş (2005)**. Anket Geliştirme. Türk Eğitim Bilimleri Dergisi, 3(2), 1-19.
11. **Carlson RE, Deppe TR, MacLean JR (1972)**. Recreation in American Life, Second Edition, Wadsworth Publishing Company, Inc. Belmont, California.
12. **Chen B, Adimo OA, Bao Z (2009)**. Assessment of Aesthetic Quality and Multiple Functions of Urban Green Space from the Users' Perspective: The case of Hangzhou Flower Garden, China. Landscape and Urban Planning, 93(1), 76-82.
13. **Conedera M, Del Biaggio A, Seeland K, Moretti M, Home R (2015)**. Residents' Preferences and Use of Urban and Peri-Urban Green Spaces in A Swiss Mountainous Region of the Southern Alps. Urban Forestry and Urban Greening, 14, 139-147.
14. **De Valck J, Broekx S, Liekens I, De Nocker L, Van Orshoven J, Vranken L (2016)**. Contrasting Collective Preferences for Outdoor Recreation and Substitutability of Nature Areas Using Hot Spot Mapping. Landscape and Urban Planning, 151, 64-78.
15. **Depietri Y, Renaud FG, Kallis G (2012)**. Heat Waves and Floods in Urban Areas: A Policy-Oriented Review of Ecosystem Services. Sustainability Science, 7(1), 95-107.
16. **Driver BL, Manfredo MJ, Tarrant M (1996)**. Measuring Leisure Motivations: A Meta-Analysis of the Recreation Experience Preference Scales. Journal of Leisure Research, 28,188-213.
17. **Driver BL, Tinsley H, Manfredo MJ (1991)**. Results from Two Inventories Designed to Assess the Breadth of the Perceived Psychological Benefits of Leisure, In: B.L. Driver, P.J. Brown, and G.L. Peterson (Eds.), Benefits of Leisure State College, PA: Venture Publishing, Inc, pp. 263-286.
18. **Falk JH, Balling JD (2010)**. Evolutionary Influence on Human Landscape Preference. Environment and Behavior, 42(4), 479-493.
19. **Gentin S (2011)**. Outdoor Recreation and Ethnicity in Europe-A review. Urban Forestry and Urban Greening, 10, 153-161.
20. **Güleç S (1989)**. Park Bahçe ve Peyzaj Mimarisi, KTÜ Orman Fakültesi Ders Teziseri Serisi 29, Trabzon.
21. **Hacıoğlu N, Gökdeniz A, Dinç Y (2009)**. Boş Zaman ve Rekreatyon Yönetimi Örnek Animasyon Uygulamaları, Detay Yayıncılık, ISBN: 978-975-8326-63-1, Güncellenmiş İkinci Baskı, Ankara.
22. **Ja-Choon K, Sun PM, Yeo-Chang Y (2013)**. Preferences of Urban Dwellers on Urban Forest Recreational Services in South Korea. Urban Forestry and Urban Greening, 12, 200-210.
23. **James P, Tzoulas K, Adams MD, Barber A, Box J, Breuste J, Elmquist T, Frith M, Gordon C, Greening KL, Handley J, Haworth S, Kazmierczak AE, Johnston M, Korpela K, Moretti M, Niemelä J, Pauleit S, Roe MH, Sadler JP, Ward Thompson C. (2009)**. Towards an Integrated Understanding of Green Space in the European Built Environment. Urban Forestry and Urban Greening, 8, 65-75.
24. **Jo HK (2002)**. Impacts of Urban Green Space on off Setting Carbon Emissions for Middle Korean. Journal of Environmental Management, 64, 115-126.
25. **Hazar A (1999)**. Turizm İşletmelerinde Animasyon, Detay Yayıncılık, Ankara.
26. **Kalıpsız A (1981)**. İstatistik Yöntemler, İÜ Orman Fakültesi, Yayın No: 2837, OF Yayın No:294, İstanbul.
27. **Karahan F, Orhan T (2009)**. Çoruh Havzası Uzundere Vadisi'nin Kırsal Rekreatyon Planlaması Yönünden Suyu Dayalı Olanakları. Kırsal Çevre Yıllığı, 54-81.
28. **Karaküçük S (2005)**. Rekreatyon: Boş Zamanları Değerlendirme, Beşinci Baskı, Gazi Kitapevi, Ankara.
29. **Karaküçük S, Gürbüz B. (2007)**. Rekreatyon ve Kent(li)leşme, Gazi Kitapevi, Ankara.
30. **Karaküçük S, (2014)**. Rekreatyon: Boş Zaman Değerlendirme. Geliştirilmiş Yedinci Baskı https://books.google.com.tr/books?hl=tr&lr=&id=3C2jBAAQBAJ&oi=fnd&pg=PA9&dq=karak%C3%BC%A7%C3%BCK&ots=oG0_p8vtW4&sig=prQnFkcXs0sCfGAT4m0ipFGUF7I&redir_esc=y#v=onepage&q=karak%C3%BC%A7%C3%BCK&f=false, 18.08.2016.
31. **Karasaş B (2014)**. Botanik Bahçelerinde Görsel Peyzaj Tercihlerinin Değerlendirilmesi: Nezahat Gökyiğit Botanik Bahçesi (İstanbul) ve Kraliyet Botanik Bahçesi (Edinburgh) Örnekleri. Doktora Tezi, Karadeniz Teknik Üniversitesi, Fen Bilimleri Enstitüsü, Trabzon.
32. **Kattwinkel M, Biedermann R, Kleyer M (2011)**. Temporary Conservation for Urban Biodiversity. Biological Conservation, 144(9), 2335-2343.

33. **Kil N, Holland SM, Stein TV (2014)**. Structural Relationships between Environmental Attitudes, Recreation Motivations, and Environmentally Responsible Behaviors. *Journal of Outdoor Recreation and Tourism*, 7-8, 16-25.
34. **Koçyiğit M, Yıldız M (2014)**. Yerel Yönetimlerde Rekreasyon Uygulamaları: Konya örneği. *International Journal of Science Culture and Sport*, 2, 211-223.
35. **La Rosa D (2014)**. Accessibility to Greenspaces: GIS Based Indicators for Sustainable Planning in A Dense Urban Context. *Ecological Indicators*, 42, 122-134.
36. **Lekies KS, Yost G, Rode J (2015)**. Urban youth's Experiences of Nature: Implications for Outdoor Adventure Recreation. *Journal of Outdoor Recreation and Tourism*, 9, 1-10.
37. **Liu C, Li X (2012)**. Carbon Storage and Sequestration by Urban Forests in Shenyang, China. *Urban Forestry and Urban Greening*, 11, 121-128.
38. **Madureira H, Nunes F, Oliveira JV, Cormier L, Madureira T (2015)**. Urban Residents' Beliefs Concerning Green Space Benefits in Four Cities in France and Portugal. *Urban Forestry and Urban Greening*, 14, 56-64.
39. **Manes F, Incerti G, Salvatori E, Vitale M, Ricotta C, Constanza R (2012)**. Urban Ecosystem Services: Tree Diversity and Stability of Tropospheric Ozone Removal. *Ecological Applications*, 22, 349-369.
40. **Marjo N, Tuija S, Susan T, Terhi K (2007)**. Access to Green Areas and the Frequency of Visits-A Case Study in Helsinki. *Urban Forestry and Urban Greening*, 6(4), 235-247.
41. **Metin AE, Yılmaz S (2015)**. Kütahya Simav İlçesi'nin Rekreasyonel Potansiyelinin Peyzaj Mimarlığı Açısından Değerlendirilmesi. *Süleyman Demirel Üniversitesi Ziraat Fakültesi Dergisi*, 10(2), 146-158.
42. **Mitchell R, Popham F (2008)**. Effect of Exposure to Natural Environment on Health Inequalities: An Observational Population Study. *Lancet*, 372 (9650), 1655-1660.
43. **Müdürrisoğlu H, Kutay EL, Örnekcı Eşen S (2005)**. Kırsal Rekreasyonel Faaliyetlerde Kısıtlayıcılar. *Tarım Bilimleri Dergisi*, 11(1), 40-44.
44. **Özbey S, Çelebi M (2003)**. Rekreasyon İçinde, N. Mirzaoğlu (Ed). *Spor Bilimlerine Giriş, Bağırın* Yayınevi, Ankara.
45. **Pathak V, Tripathi BD, Mishra VK (2011)**. Evaluation of Anticipated Performance Index of Some Tree Species for Green Belt Development to Mitigate Traffic Generated Noise. *Urban Forestry and Urban Greening*, 10(1), 61-66.
46. **Qin J, Zhou X, Sun C, Leng H, Lian Z (2013)**. Influence of Green Spaces on Environmental Satisfaction and Physiological Status of Urban Residents. *Urban Forestry and Urban Greening*, 12, 490-497.
47. **Rodiek S D, Fried JT (2005)**. Access to the Outdoors: Using Photographic Comparison to Assess Preferences of Assisted Living Residents. *Landscape and Urban Planning*, 73, 184-199.
48. **Sadler J, Bates A, Hale J, James P (2010)**. Bringing Cities Alive: The Importance of Urban Green Spaces for People and Biodiversity, In: Gaston, K. (Ed.), *Urban Ecology*. Cambridge University Press, Cambridge, UK, pp. 230-260.
49. **Sağlık E, Morçin İ, Erdoğan Morçin S (2014)**. Üniversite Öğrencilerinin Kırsal Rekreasyonel Faaliyetlere Katılımını Etkileyen Kısıtlayıcılar: Çıldır Meslek Yüksekokulu Örneği. *Electronic Journal of Vocational Colleges*, 4(4), 86-92.
50. **Sander HA, Zhao C (2015)**. Urban Green and Blue: Who Values What and Where? *Land Use Policy*, 42, 194-209.
51. **Sevil T (2012)**. Boş Zaman ve Rekreasyon: Kavram ve Özellikler, Kocaekşi, S., (Ed), *Boş Zaman ve Rekreasyon Yönetimi*, Anadolu Üniversitesi Web-Ofset, Eskişehir, 2-26.
52. **Shin D-h, Lee K-s (2005)**. Use of Remote Sensing and Geographical Information System to Estimate Green Space Temperature Change as A Result of Urban Expansion. *Landscape and Ecological Engineering*, 1, 169-176.
53. **Simonic T (2006)**. Urban Landscape as A Restorative Environment: Preferences and Design Considerations. *Acta agriculturae Slovenica*, 87(2), 325-332.
54. **Song X, Xinbo Lv, Li C (2015)**. Willingness and Motivation of Residents to Pay for Conservation of Urban Green Spaces in Jinan, China. *Acta Ecologica Sinica*, 35(4), 89-94.
55. **Thomas RM (1998)**. *Conducting Educational Research: A Comparative View*, West Port, Conn: Bergin & Garvey.
56. **Tütüncü Ö, Aydın İ, Küçükusta D, Avcı N, Taş İ (2011)**. Üniversite Öğrencilerinin Rekreasyon Faaliyetlerine Katılımını Etkileyen Unsurların Analizi. *Spor Bilimleri Dergisi*, 22(2), 69-83.
57. **Uzun S, Müdürrisoğlu H (2010)**. Kırsal Rekreasyon Alanlarında Kullanıcı Memnuniyeti: Bolu Gölcük Ormanı Dinlenme Yeri Örneği. *Süleyman Demirel Üniversitesi Orman Fakültesi Dergisi*, 1, 67-82.
58. **Velarde MD, Fry G, Tveit M (2007)**. Health Effects of Viewing Landscapes-Landscape Types in Environmental Psychology. *Urban Forestry and Urban Greening*, 6, 199-212.
59. **Zhang H, Chen B, Sun Z, Bao ZY (2013)**. Landscape Perception And Recreation Needs In Urban Green Spaces in Fuyang, Hangzhou, China. *Urban Forestry and Urban Greening*, 12(1), 44-52.