



EDİRNE SARAYI'NIN (SARÂ-YI CEDÎD-İ ÂMİRE) MEVCUT DURUMU, SORUNLARI VE MAKÛS TALİHİ HAKKINDA BAZI TESPİTLER

Mustafa Özer*

Gönderilme Tarihi: 20.04.2023 - Kabul Tarihi: 20.06.2023

Özet

Bu çalışmada, Osmanlı Devleti'nin ikinci başkenti olan ve İstanbul fethedildikten sonra da önemini koruyan Edirne'de inşa edilen Edirne Sarayı'nı (Sarây-ı Cedîd-i Âmire) kaynak ve yayınların yanı sıra uzun yıllar sahada gerçekleştirdiğimiz çalışmalara dayalı olarak inceledik. Sarayın inşa edildiği tarihten bugüne dek geçirdiği süreci, maruz kaldığı tahribatları ve dönemin olaylarını ele aldık. Yapmış olduğumuz gözlem ve tespitler doğrultusunda; sarayın mevcut durumu, sorunları, ihyası ve korunmasına yönelik görüş ve önerilerimizi ortaya koyduk.

Osmanlı sultanlarının ve idarecilerinin sıkça gittiği, Balkanlara yapılan seferler için bir harekât merkezi olan Edirne, tarih boyunca koruduğu önemini günümüzde de bir sınır şehri olması nedeniyle devam ettirmektedir. Dolayısıyla Edirne ve Edirne Sarayı, hem Osmanlı Devleti hem de özellikle Balkan coğrafyası için her zaman stratejik ve dikkat çekici olmuştur.

Edirne'de Osmanlı döneminde Eski Saray (Sarây-ı Atık) ve Yeni Saray (Sarây-ı Cedîd-i Âmire) adlarıyla iki önemli saray inşa edilmiştir. Bu saraylar dışında, devlet ileri gelenleri tarafından kentin değişik yerlerinde (özellikle Tunca ve Meriç nehirleri boyunca) köşk ve kasırların (Buçuktepe Sarayı, Mamak Sarayı, Akpınar Köyü Sarayı) yaptırıldığı bilinmektedir. Ne yazık ki, bunların hiçbiri günümüze ulaşamadığı gibi, kent içerisindeki konumları da şimdilik belirlenememiştir.

Osmanlı arkeolojisi ve saray hayatı bakımından büyük önem taşıyan Edirne Sarayı (Sarây-ı Cedîd-i Âmire), yakın zamana kadar şöhretine yakışır ilgiden mahrum kalmıştır. Geçmiş yıllarda gösterilen ilgi ve kararlılık, hep kesintilere uğramıştır. Son yıllarda TBMM Başkanlığı, Kültür ve Turizm Bakanlığı, Edirne Valiliği ve Millî Saraylar Başkanlığının üst düzeydeki ilgi ve katkıları ile başlatılan arkeolojik kazı, restorasyon ve koruma çalışmaları sayesinde onlarca yıl kaderine terk edilen Edirne Sarayı'nın (Sarây-ı Cedîd-i Âmire) makûs talihinin Millî Saraylar Başkanlığı eliyle kesintiye uğramadan değişeceği inancındayız.

Anahtar kelimeler: Osmanlı İmparatorluğu, Edirne, Payitaht, Osmanlı Mimarisi, Osmanlı Arkeolojisi, Restorasyon, Konservasyon, Kültürel Miras, Osmanlı Şehri, Balkanlar

SOME OBSERVATIONS ABOUT THE CURRENT SITUATION, PROBLEMS, AND THE MISFORTUNES OF THE OTTOMAN IMPERIAL PALACE IN EDİRNE

Abstract

In this study, we have examined the Edirne Imperial Palace which was built in Edirne -the second capital of the Ottoman Empire and preserved its importance after the conquest of İstanbul- according to archive documents, publications, and our long-termed studies in the field. The process and damages that Edirne Palace has experienced since it was built and the events of the period have been discussed. In line with our observations and findings, we have put forward some opinions and suggestions regarding the current situation, problems, rejuvenation, and preservation of the Imperial Palace in Edirne.

Edirne, which was often visited by Ottoman sultans and administrators and an operational center for expeditions to the Balkans, maintains its all along importance today as a border city. Therefore, Edirne and the Edirne Imperial Palace have always been of strategic and critical importance for both Ottoman Empire and Balkan states.

Two important palaces were built in Edirne during the Ottoman Empire named the Sarây-ı Atık (Old Palace) and the Sarây-ı Cedîd-i Âmire (New Palace). Besides these two palaces, it's known that state dignitaries had mansions and pavilions (Buçuktepe Palace, Mamak Palace, Akpınar Village Palace) built in various areas of the city (especially along the Tunca and Meriç rivers). Unfortunately, none of these have survived today and their locations in the city have not yet been determined.

Edirne Imperial Palace, which is of great importance in terms of Ottoman archaeology and palace life, has been deprived of the attention worthy of its fame until recently. The interest and determination shown in the past years have always suffered interruptions. However, lately archaeological excavations, restoration and conservation works have been initiated at the Edirne Imperial Palace due to the great contributions of the Grand National Assembly of Turkey, the Ministry of Culture and Tourism, the Governorship of Edirne, and the Directorate of National Palaces. We believe that thanks to the utmost effort of the Directorate of National Palaces, the ill fortune of the Edirne Imperial Palace, which has been abandoned to its fate for decades, will change permanently.

Keywords: Ottoman Empire, Edirne, Capital City, Ottoman Architecture, Ottoman Archaeology, Restoration, Conservation, Cultural Heritage, Ottoman City, Balkans

* Prof. Dr., İstanbul Medeniyet Üniversitesi, Edebiyat Fakültesi, Sanat Tarihi Bölümü, mustafa.ozero@medeniyet.edu.tr
ORCID No: 0009-0005-4555-0772

1. Osmanlı Döneminde Edirne

Edirne, Güneydoğu Avrupa'nın Marmara'ya doğru uzanan Trakya bölgesinde; Tunca, Arda ve Meriç nehirlerinin oluşturduğu kavşin içinde kurulmuştur. Anadolu'yu Avrupa'ya bağlayan ana yol üzerinde bulunması nedeniyle eski çağlardan beri önemli bir konuma sahip olan Edirne, asıl gelişmesini Osmanlı döneminde kaydetmiştir. Ancak, 19-20. yüzyıllarda uğramış olduğu işgaller ve saldırıların yanı sıra Cumhuriyet döneminde bir sınır kenti olması dolayısıyla son iki yüzyılda da gerektiği gibi büyüüp gelişmemiştir.

Edirne'nin bulunduğu yerde Trak kabilelerinden birinin açık bir şehir veya pazar yeri kurduğu, sonradan burasının Makedonyalılar ve Romalılar tarafından genişletildiği genel olarak kabul edilmektedir. Uzun bir süre Roma ve Bizans egemenliği altında kalmış olan kent, Osmanlı öncesi dönemde Hun, Got, Avar, Bulgar, Peçenek ve Latin saldırılarına da maruz kalmıştır.¹

İlk Türk gruplarıyla 14. yüzyılın başlarında tanışan Edirne'nin Osmanlı egemenliğine giriş tarihi konusunda araştırmacılar farklı görüşler ileri sürmüşlerdir. Ancak, Halil İnalçık'ın arşiv belgeleri ve diğer kaynaklara dayanarak elde ettiği, bütün otoritelerce de kabul edilen sonuçlara göre Edirne, 1361'de Osmanlı topraklarına katılmıştır. Edirne'nin Osmanlı yönetimine girmesi Balkanlar ve Avrupa'da büyük yankı uyandırmış, aynı zamanda İstanbul'un fethini de kolaylaştırmıştır. Rumeli'ye yapılacak seferler için bir üs hâline gelen kent, alındığı tarihten İstanbul'un fethedildiği 1453'e kadar Osmanlı Devleti'ne başkentlik yapmıştır. Edirne, 15. yüzyılda fiziki gelişmesini sürdürdüğü gibi, eski bir sınır kenti olarak hanedana ait meşruiyet gösterilerinin de merkezi hâline gelmiştir. 16. yüzyılda her bakımdan hızla gelişen ve yoğun imar faaliyetlerine sahne olan kentte pek çok mimarlık eseri inşa edilmiştir.

Edirne, Osmanlı Devleti'nin değişim dönemi olarak kabul edilen 17. yüzyılda önemini biraz daha arttırmıştır. Özellikle I. Ahmed, II. Osman ve IV. Murad başta olmak üzere birçok hanedan mensubu, Edirne'yi çoğu zaman daimî ikametgâh olarak kullanmıştır. Böylece kent, âdeta ikinci bir payitaht gibi, canlılığını ve önemini yüzyıllarca korumuştur. IV. Mehmed'in saltanatı zamanında gerçek anlamda siyasi bir merkez olan Edirne, Balkan cephesine yakınlığı nedeniyle de yöneticilerce tercih edilmiştir. 18. yüzyılın ortalarında meydana gelen iki büyük afet, Edirne'de ciddi tahribata yol açmıştır. 1745'teki yangın ile 1751'deki deprem felaketleri, kentteki birçok binanın yıkılmasına veya tahrip olmasına neden olmuştur. 19. yüzyılın başlarında gerek Edirne ve gerekse Osmanlı Devleti için olumsuz etkileri olan birçok askerî ve adli olay meydana gelmiştir. 1828-1829 yıllarındaki Osmanlı-Rus savaşında ilk defa yabancı bir devletin istilasına uğrayan kentten Türk göçü başlamış ve yerlerine yakın köylerdeki Hristiyan halk yerleşmiştir. 19. yüzyılın ikinci yarısında patlak veren ikinci Rus ve Balkan savaşları sırasında (1877-1878 ve 1912-1913) gerçekleşen işgaller, Edirne'nin Osmanlı dönemindeki en zor ve sıkıntılı günleri yaşamasına neden olmuştur. 1913'teki Bulgar kuşatmasında aylarca top ateşine tutulan kentte büyük tahribatlar meydana gelmiştir. I. Dünya Savaşı sonrasında, 1920'de Yunan işgaline de maruz kalan kent, 1922 yılında işgalden kurtarılmış ve Lozan Antlaşması ile Türkiye Cumhuriyeti'nin bir sınır kenti hâlini almıştır.²

Edirne, Osmanlı yönetimine girdikten sonra uygulanan iskân ve imar politikalarıyla hızla Türkleşip İslâmlaşmıştır. Merkezlerinde cami, mescit, tekke, imaret ve külliyelerin bulunduğu yeni mahallelerde iskân edilen Müslüman Türk nüfus, Osmanlı'ya tabi olmadan önce Edirne'nin üretim ve ticari hayatının merkezi konumundaki "Kaleiçi" olarak adlandırılan

1 A. M. Mansel, "İlkçağda Edirne", *Edirne, Edirne'nin 600. Fethi Yıldönümü Armağan Kitabı*, Ankara: TTK Yayınları, 1965, 21-37; S. Eyice, "Bizans Devrinde Edirne ve Bu Devre Ait Eserler", *Edirne, Edirne'nin 600. Fethi Yıldönümü Armağan Kitabı*, Ankara: TTK Yayınları, 1965, 39-76; M. T. Gökbilgin, "Edirne", *TDV İslâm Ansiklopedisi*, Cilt 10, İstanbul: TDV Yayınları, 1994, 425-431.

2 Ayrıntılı bilgi için bkz. M. T. Gökbilgin, *XV- XVI. Asırlarda Edirne ve Paşa Livası, Vakıflar - Mülkler - Mukataalar*, İstanbul: İ. Ü. Edebiyat Fakültesi Yayınları, 1952; Gökbilgin, "Edirne", 425-431; H. İnalçık, "Edirne'nin Fethi 1361", *Edirne, Edirne'nin 600. Fethi Yıldönümü Armağan Kitabı*, Ankara: TTK Yayınları, 1965, 137-160; F. Emecen, "Tarih Koridorlarında Bir Sınır Şehri: Edirne", *Edirne: Serhattaki Payitaht*, Yay. Haz. E. İşli, M. S. Koz, İstanbul: Yapı Kredi Yayınları, 1998, 51-69.

bölgede yaşayan gayrimüslim halkla fazla kaynaşma da üretim ve ticari faaliyetlerini şehrin eski meskûnlarıyla ortak alanlarda sürdürmüştür. Kurulan yeni mahallelerle (Gazi Mihal, Ayşekadın, Kuş Doğan, Beylerbeyi, Saruca Paşa, Kıyık, Kadı Bedredin, Darülhadis, Muradiye, Yıldırım, Yeni İmaret, vd.) etrafı surlarla çevrili bu bölgenin (Kaleiçi) dışına doğru büyüyen şehir, yakınından akan Arda, Tunca ve Meriç nehirleri üzerinde inşa edilen köprülerle de civar bölgelerle kara bağlantısını sağlayarak çok yönlü gelişme imkânı bulmuştur.

Fethi takiben devletin başkenti yapılan Edirne'de yoğun bir imar faaliyeti gerçekleştirilirken, diğer yandan da devletin idare merkezi olması nedeniyle şehre bir de saray inşa edilmiştir. Günümüzde Selimiye Camii ve Külliyesi'nin bulunduğu alanda inşa edilen bu saray (Sarây-ı Atık) kompleksinin ihtiyaca cevap vermemesi nedeniyle, Sarayı olarak adlandırılan bölgede Yeni Saray (Sarây-ı Cedîd-i Âmire) adıyla ikinci bir sarayın inşa edildiği bilinmektedir. Osmanlı yönetimine girdikten sonraki ilk 150 yıllık dönemde gerçekleştirilen imar-iskân faaliyetleri ile esas karakterini kazanan şehrin İstanbul ile olan yakın ilişkisi, İstanbul'un fethi hazırlıklarının yapılması ve ordunun Rumeli, Balkan seferlerine buradan çıkması ile sınırlı değildir. Edirne ile İstanbul'un 15. yüzyıl ortalarında başlayan yakın ilişkisi, kuşkusuz sadece Türk tarihini değil, dünya tarihini de değiştirecek niteliktedir. İki şehir arasında askerî, idari, ticari, sosyal, kültürel, vd. alanlarda kurulan bu yakın ilişki, sonraki yüzyıllarda da artarak devam etmiştir. İstanbul'un Osmanlı yönetimine girmesi ve yeni başkentin buraya nakledilmesi sonrasında, Edirne hem jeopolitik konumu hem de iklim ve coğrafi karakterleri nedeniyle âdeta ikinci başkent olarak önemini hep korumuştur. Osmanlı yöneticileri sıklıkla Edirne'ye gelmişler ve uzun süre buradaki saray, köşk ve kasırlarda yaşamışlardır. Bunun ana sebepleri arasında, Edirne'nin İstanbul'u Balkanlara ve Avrupa'ya bağlayan ana yol üzerinde bulunmasının yanı sıra dinlenme, avlanma, vb. gerekçeler belirtilebilir. Dolayısıyla Edirne, İstanbul'un hem fethinde hem de sonrasındaki gelişmelerde payitahtın öncüsü ve destekleyicisi olmuştur.

Yukarıda yer alan ve Edirne'nin Osmanlı yönetimine girdikten sonraki durumunu; Türkleşme, İslâmlaşma ve şehirleşme serüveni ile politikalarını özetleyen genel açıklamaların, 1453 yılında fethedilen İstanbul için de geçerli olduğunu söylemek yanlış olmaz. Şöyle ki; İstanbul fethedilip başkent yapıldıktan sonra Edirne'dekine benzer şekilde uygulanan imar ve iskân politikalarıyla bu şehir de hızlıca Türkleşip İslâmlaşmıştır. Şehirdeki üretim ve ticari faaliyetlerin canlandırılması için çok yönlü çalışmalar yürütülmüş; ayrıca devletin idari merkezi olarak günümüzde İstanbul Üniversitesi'nin bulunduğu alanda Sarây-ı Atık olarak adlandırılan Eski Saray, bu sarayın ilerleyen yıllarda ihtiyaca cevap vermemesi nedeniyle de Topkapı Sarayı olarak bilinen Sarây-ı Cedîd-i Âmire inşa edilmiştir. Kara ve deniz surlarının çevrelediği İstanbul'da merkezini dinî ve sosyal nitelikli (cami, mescit, tekke, imaret, külliye) yapıların oluşturduğu yeni mahallelerin kurulması ve şehrin hızlıca büyüyerek her bakımdan ileri bir seviyeye ulaşması, Osmanlı şehirlerinin fiziki karakterine uygun adımların atılmasını yansıtmaları bakımından dikkate değerdir.

Balkanlara yapılan seferler için bir hareket üssü konumunda olan Edirne, fethedildikten hemen sonra yoğun bir imar faaliyetine sahne olmuş ve kısa sürede büyük mahalleleri, çarşıları, külliyeleeri ve imaretleri ile Osmanlı Devleti'nin büyük bir kenti hâline gelmiştir. Osmanlı döneminde 176 mahallesi olduğu bilinen Edirne'de yaklaşık 650 yıl gibi uzun bir sürede gerçekleştirilen imar faaliyetleri kapsamında pek çok farklı işlevli yapı (imaret, cami, mescit, türbe, çarşı, han, kervansaray, bedesten, arasta, dükkân, hamam, medrese, mektep, kütüphane, köprü, tekke, zaviye, hanıkah, imaret, çeşme, sebil, şadırvan, su kemeri, maksem, su terazisi, sarnıç, değirmen, havuz, buzhane, kule, kale, darphane, saray, köşk, kasır, konut, hastane, saat kulesi, elektrik fabrikası, hastane, kışla, namazgâh, trafo, okul, kilise, depo, imalathane, vd.) inşa edilmiştir.

Kaynak ve yayınlarda birbirleriyle çelişen rakamlar ileri sürülmekle birlikte, şu ana kadar tespit edebildiğimiz kadarıyla Osmanlı döneminde Edirne'de 1.200 civarında eser yaptırılmıştır. Üstelik bu sayı, yalnızca anıtsal eserleri kapsamaktadır.

Günümüze yalnızca 500'ü ulaşabilen konutları da ilave ettiğimizde bu sayının artacağı ortadadır. Tespit edilen bu eserlerden sadece 300'e yakını bugüne ulaşmıştır. Ki bu da, tüm eserlerin dörtte birlik bir kısmına karşılık gelmektedir.³

2. Edirne'de Osmanlı Döneminde İnşa Edilen Saraylar

Edirne'de Osmanlı döneminde Eski Saray (Sarây-ı Atîk) ve Yeni Saray (Sarây-ı Cedîd-i Âmire) adlarıyla iki önemli saray inşa edilmiştir. Bu saraylar dışında, devlet ileri gelenleri tarafından kentin değişik yerlerinde (özellikle Tunca ve Meriç nehirleri boyunca) köşk ve kasırların (Buçuktepe Sarayı, Mamak Sarayı, Akpınar Köyü Sarayı) yaptırıldığı bilinmektedir. Ne yazık ki, bunların hiçbiri günümüze ulaşmadığı gibi, kent içerisindeki konumları da şimdilik belirlenememiştir.⁴

2.1. Edirne Eski Saray (Sarây-ı Atîk)

Edirne'de ilk saray, I. Murad'ın iradesiyle, 1365-1368 yılları arasında, Murad Bey Bayırı (Muradiye-Küçükpazar) ile Topraklı Bayırı (Kırlangıç Yokuşu) arasındaki bir yerde yapılmıştır. Yapıldığında ismi Yeni Saray'dır. II. Murad'a kadar Edirne'de oturan sultanlar bu saraya pek çok ilavelerde bulunmuşlardır. Musa Çelebi, sarayın etrafını bir duvarla çevirterek istihkâm ettirmiştir.⁵

Selimiye Camii'nin hemen yakınında (kuzeydoğusunda) bulunan sarayın sonraki yıllarda ihtiyacı karşılamaması üzerine II. Murad, Tunca Nehri sahilinde 1450 yılında yeni bir saray inşa ettirmeye başlamıştır. Sarayın inşası, oğlu II. Mehmed döneminde tamamlanmıştır. Bu saray, II. Mehmed zamanında Yeni Saray (Sarây-ı Cedîd-i Âmire) olarak adlandırılınca şehir merkezindeki saraya da Eski Saray denilmiştir.

Eski Saray'da Kanûnî dönemine ait divanhâneler, has oda, hazine odası, kiler, doğancılar odası ve seferliler odası, vd. olduğu; ancak şehir merkezinde inşa edilmiş olması nedeniyle bağ ve bahçe olmadığı bilinmektedir.

II. Selim, Eski Saray'ı yıktırarak Baltacılar Dairesi'nin arsasına Selimiye Camii'ni yaptırmıştır. 1675 yılında Edirne'ye gelen Evliyâ Çelebi, Edirne Sarayı'nı (Sarây-ı Atîk) görmüş ve hakkında kısa bilgiler vermiştir.⁶

Osmanlı eğitim sistemi içerisinde önemli bir yer tutan Enderûn Mektebi'nin ilk olarak Edirne Eski Saray'da, I. Murad tarafından kurulduğu bilinmektedir.

Hakkında çok fazla bilgi sahibi olamadığımız Eski Saray, zaman içerisinde terk edilmiş ve yapıları da bakımsızlıktan yıkılmaya yüz tutmuştur. Bu saraydan günümüze yalnızca Saray Hamamı olarak bilinen ve yakın geçmişte restore edilen yapı ulaşmıştır.

Eski Saray'ın vaziyet planı, hangi yapılardan meydana geldiği, mimari ve süsleme özellikleri hakkında henüz ayrıntılı bilgi bulunmamaktadır.

Edirne Müze Müdürlüğü'nün 2000'li yılların başında, Eski Saray'ın yerinin ve yapılarının tespiti-ne yönelik olarak Selimiye Camii ile Edirne Müze Müdürlüğü binası arasındaki alanda yapmış olduğu arkeolojik kazılardan herhangi bir veri elde edilememiştir. Özellikle, Evliyâ Çelebi ve diğer bazı gezginlerin anılarından yola çıkılarak konumu saptanabilen Eski Saray'ın bulunduğu mevkide günümüzde, Taş Odalar olarak bilinen ve rekonstrüksiyonlarla varlığını sürdüren iki konak ile Saray Hamamı bulunmaktadır. I. Murad döneminde (15. yüzyılda) yapıldığı tahmin edilen ve Eski Saray'dan günümüze ulaşabilen tek yapı olan Saray Hamamı, günümüzde de hamam olarak işlevini sürdürmektedir.

3 M. Özer, "Osmanlı Dönemi'nde Edirne ve Mimarlık Mirası", *Edirne Taşınmaz Kültür Varlıkları Envanteri*, Cilt 1, Edirne: Edirne Valiliği Yayınları, 2013, 474-488.

4 Rifat Osman, *Edirne Sarayı*, Yay. Haz. S. Ünver, Ankara: Türk Tarih Kurumu Yayınları, 1957, 13-14.

5 Osman, *Edirne Sarayı*, 16-20.

6 Evliyâ Çelebi, *Günümüz Türkçesiyle Evliyâ Çelebi Seyahatnâmesi*, Yay. Haz. S. A. Kahraman, Y. Dağlı, Cilt 3, Kitap 2, İstanbul: Yapı Kredi Yayınları, 2006.

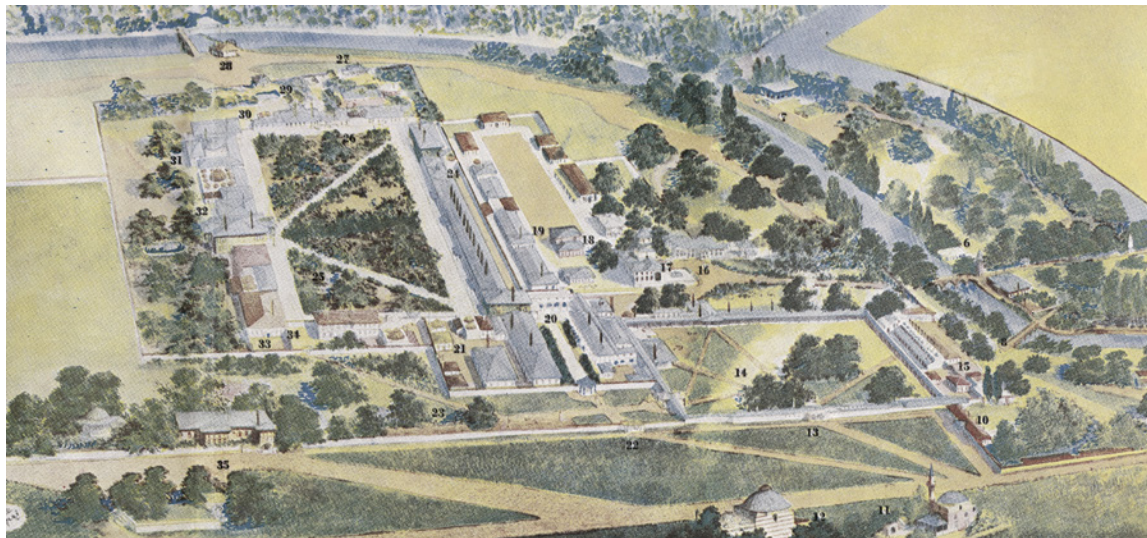
2.2. Edirne (Yeni) Sarayı (Sarây-ı Cedîd-i Âmire)

Edirne Sarayı (Sarây-ı Cedîd-i Âmire); Edirne'nin Sarayıçi olarak adlandırılan bölgesinde, II. Murad'ın saltanatının son yıllarında (15. yüzyılın ikinci çeyreği), Tunca Nehri'nin iki yakasında inşa

edilmeye başlanmış ve esas karakterini II. Mehmed döneminde kazanmıştır. Hemen her dönemdeki ilave ve onarımlarla 20. yüzyılın başlarına kadar kullanılan Sarây-ı Cedîd-i Âmire, Topkapı Sarayı'na benzer bir yerleşim planına sahiptir. (Resim 1-2, Şekil 1-2)

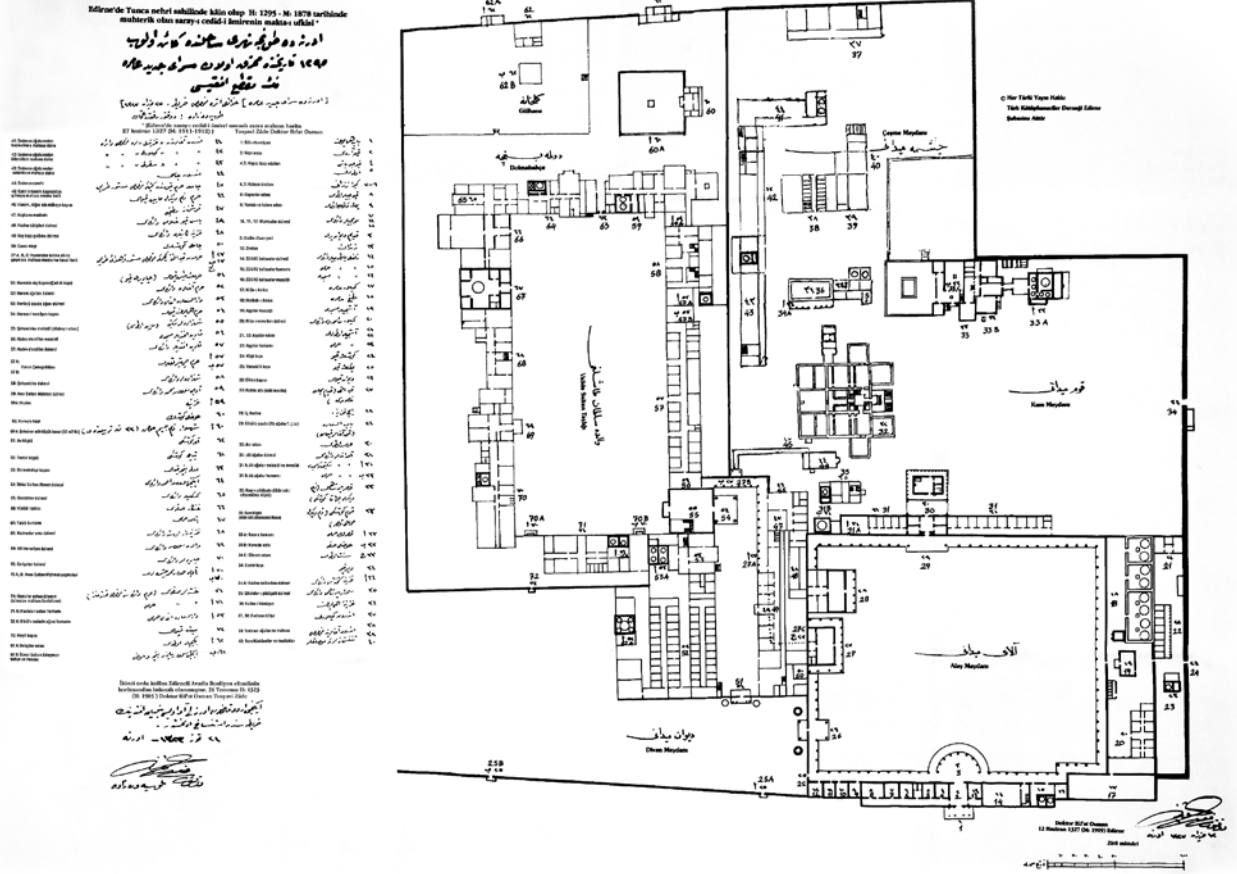


1 Edirne Sarayı'nın tahminî sınırlarını ve mevcut yapıların lokalizasyonunu gösteren hava fotoğrafı

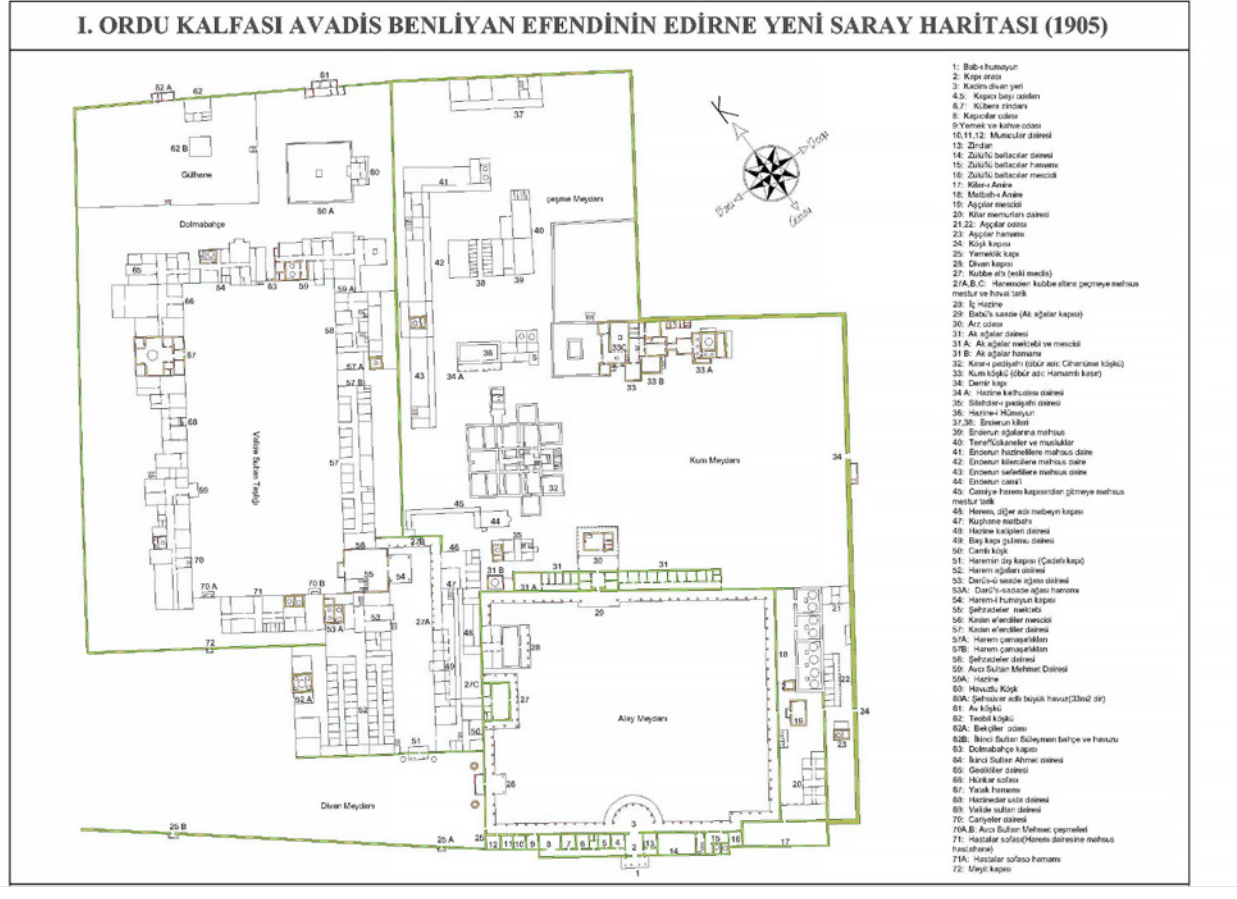


2 Edirne Sarayı'nın (Sarây-ı Cedîd-i Âmire) 1923 tarihli suluboya resmi (Rifat Osman)

Şekil 1 Edirne Sarayı'nın Avadis Benliyan tarafından 1905 yılında hazırlanmış vaziyet planı (Rifat Osman)



Şekil 2 Edirne Sarayı'nın Avadis Benliyan tarafından 1905 yılında hazırlanmış sayısal ortama aktarılarak düzenlenmiş hâli



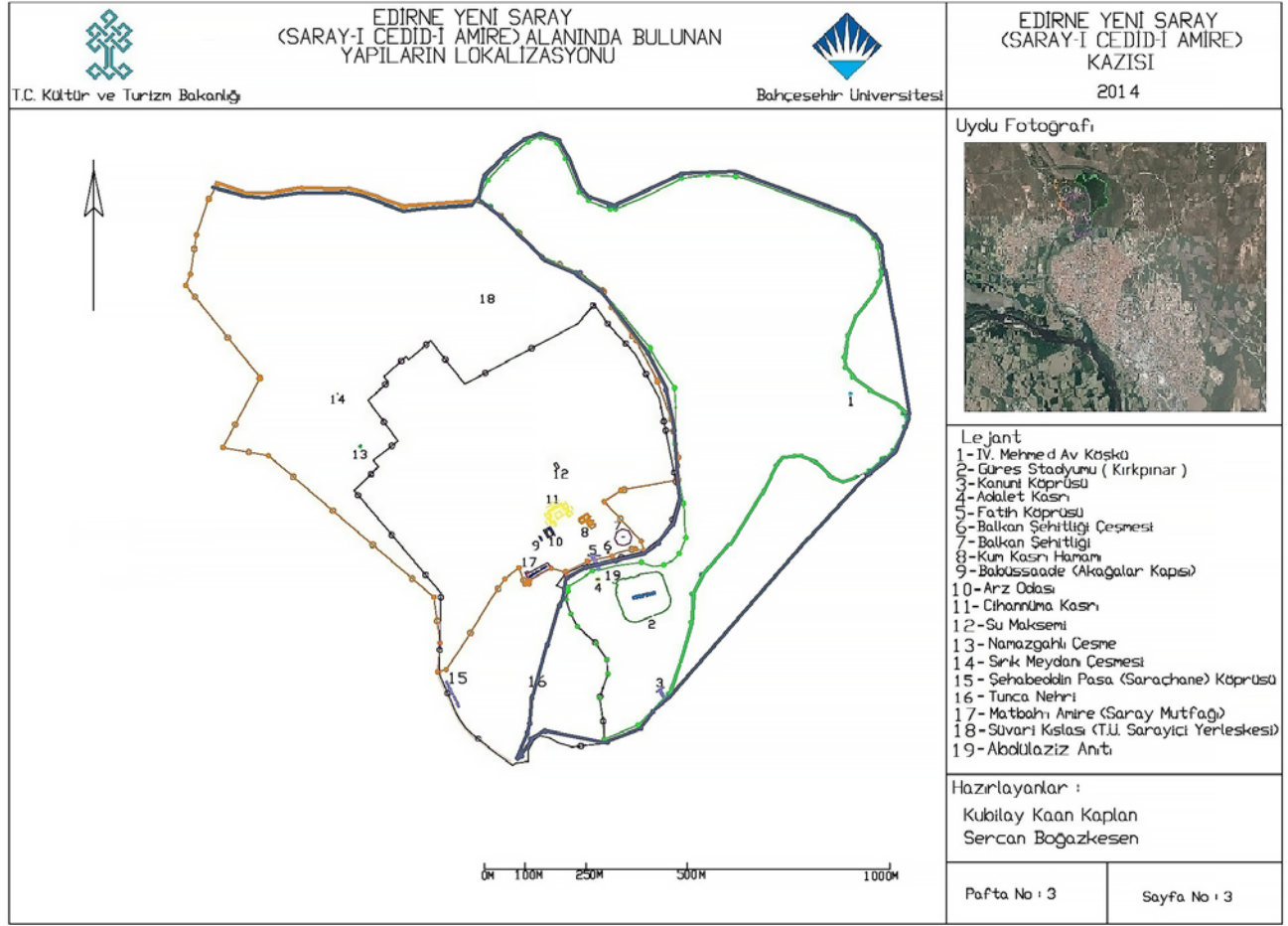


3 Edirne Sarayı'nın havadan genel görünümü

Büyük meydanlar etrafında konumlanan değişik işlevli yapılarıyla Türk saray mimarisinin genel karakterini de yansıtan Edirne Sarayı (Sarây-ı Cedîd-i Âmire); Alay Meydanı, Divan Meydanı, Kum Meydanı ve Valide Sultan Taşlığı gibi yapıları bünyesinde barındırmış ve oldukça geniş bir alana yayılmıştır.⁷

19. yüzyıl sonlarında, özellikle Balkan ve Osmanlı-Rus savaşları sırasında önemli ölçüde tahrip olan ve pek çok yapısı yıkılan saraydan günümüze az sayıda yapı ulaşmıştır. (Resim 3) Sözü edilen yapılardan bazıları harap durumda iken, bazıları da onarımlarla varlığını sürdürmektedir. Rusların 22 Ağustos 1829 tarihinde Edirne'yi istilası sırasında tahrip olan ve onarılan Yeni Saray, bu süreçte cephanelik olarak kullanılmıştır.

7 Rifat Osman, *Edirne Sarayı Yerleşim Planı*, Edirne, 1999; M. Özer, "Edirne Yeni Sarayı'nın Avadis Benliyan Tarafından Hazırlanan 1905 Tarihli Vaziyet Planı Hakkında Düşünceler", *14th International Congress of Turkish Art, Paris, College de France, 19-25 September 2011*, Paris: College de France, 2013, 559-566.



Şekil 3 Edirne Sarayı'nın onaylı sit sınırları içerisinde kalan yapılarının lokalizasyonu

Rusların 1877'de yeniden Edirne'ye saldırması üzerine, dönemin yetkili komutanlarının emriyle cephanelik olarak kullanılan ve ateşe verilen saray yapıları büyük oranda yıkılmış ve çok az bir bölümü ayakta kalabilmiştir.⁸ (Resim 4, Şekil 3)

Yine bu saraya bağlı ve saray alanı içerisinde Mamak Sarayı, İmadiyye Kasrı, Alay Köşkü, Dolmabahçesi, Gülhane, İydiyye, Terazi, Adalet, İftar ve Bostancıbaşı kasırları ile Av ve Bülbül köşkle-ri; daha uzaklardaki Kıyık'ta Yıldız ve Buçukteper, Yıldırım semtinde de Hıdırlık Köşkle-ri ve Akpınar Kasrı yer almıştır.⁹

Mevcut belge ve bilgiler ile sahada yapmış olduğumuz çalışmaların sonucunda, Sarây-ı Cedîd-i

Âmirî'nin 100 civarında yapıdan oluştuğu saptanmıştır. Buna göre Edirne Sarayı'nın 117 oda, 21 divanhâne, 18 hamam, 8 mescit, 17 kapı, 13 koğuş, 4 kiler, 5 mutfak, 17 kasır ve 6 köprüden meydana geldiği anlaşılmaktadır.¹⁰ Kuşkusuz bu veriler, arşiv belgeleri üzerindeki incelemeler ile sahada yapılacak karşılaştırmalı kazı ve araştırmalarla daha sağlıklı hâle gelecektir.

İnşa edildiği andan itibaren yoğun bir kullanıma sahne olan ve pek çok tarihî olaya (Osmanlı-Rus ve Balkan savaşları, IV. Mehmed'in sünnet şöleni, vd.) tanıklık eden Edirne Sarayı (Sarây-ı Cedîd-i Âmirî), özellikle bahsi geçen savaşlar sırasında önemli ölçüde tahrip olmuş ve pek çok yapısı yıkılmıştır. (Resim 5-9)

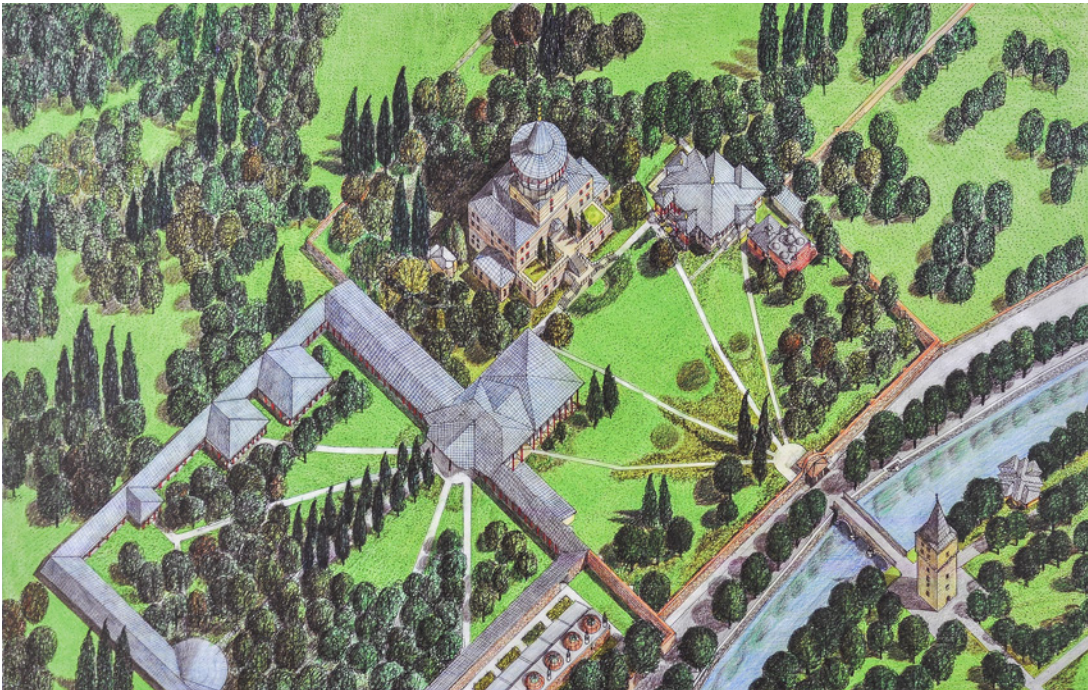
8 Osman, *Edirne Sarayı*; Tahsin Öz, "Edirne Yeni Sarayında Kazı ve Araştırmalar", *Edirne, Edirne'nin 600. Fethi Yıldönümü Armağan Kitabı*, Ankara: TTK Yayınları, 1965, 218.

9 Osman, *Edirne Sarayı*, 13-14.

10 Özer, "Edirne Yeni Sarayı'nın", 560-561.



4 Edirne Sarayı'ndaki Kum Meydanı'nda bulunan yapıların havadan görünümü



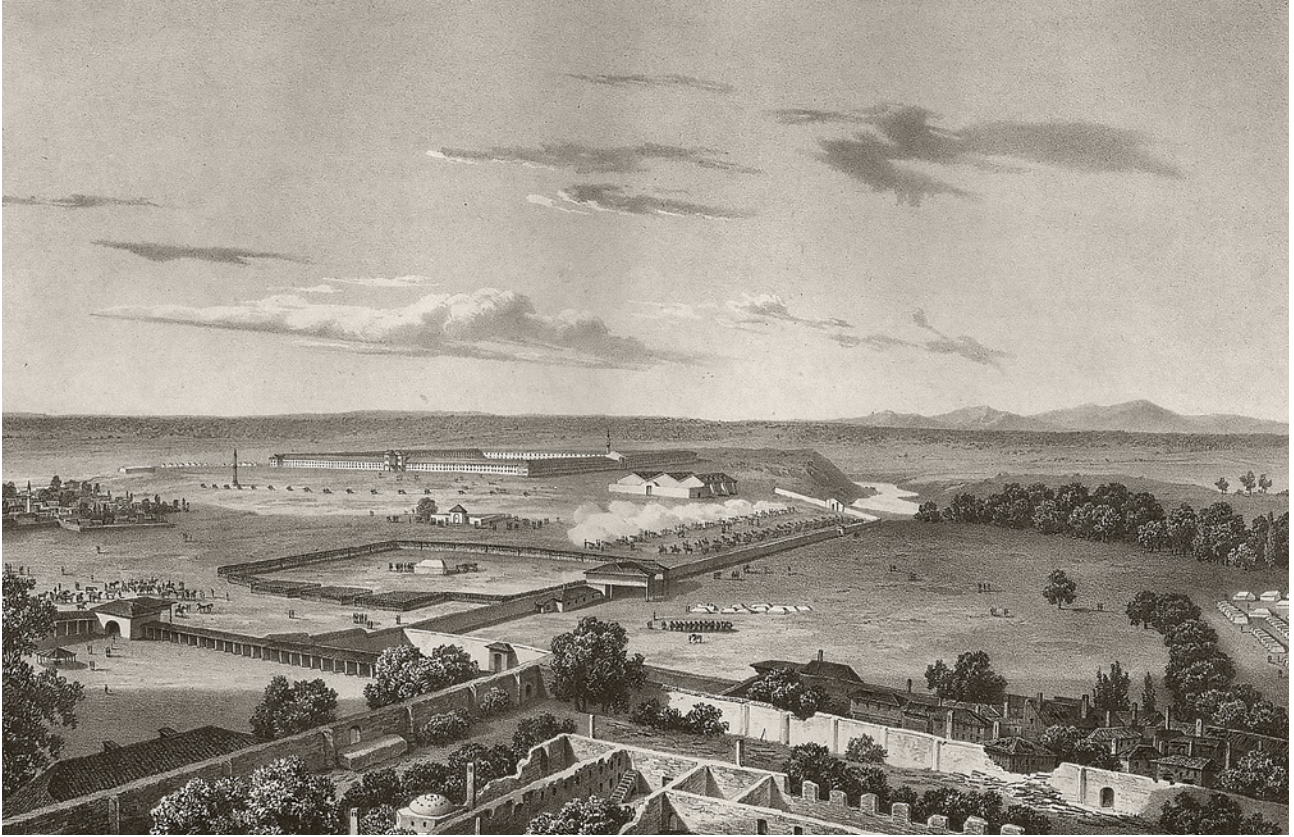
5 Edirne Sarayı'nın (Sarây-ı Cedîd-i Âmire) kuşbakışı çizimi (O. Çakmakçıoğlu)



6 Edirne Sarayı'ndaki Bâbüssaâde (Akağalar Kapısı), Arz Odası ve Cihannümâ Kasrı'nın 1870'li yıllardaki görünümü (D. Ermakov)



7 Edirne Sarayı'ndaki Cihannümâ Kasrı, 1870'li yıllar (D. Ermakov)



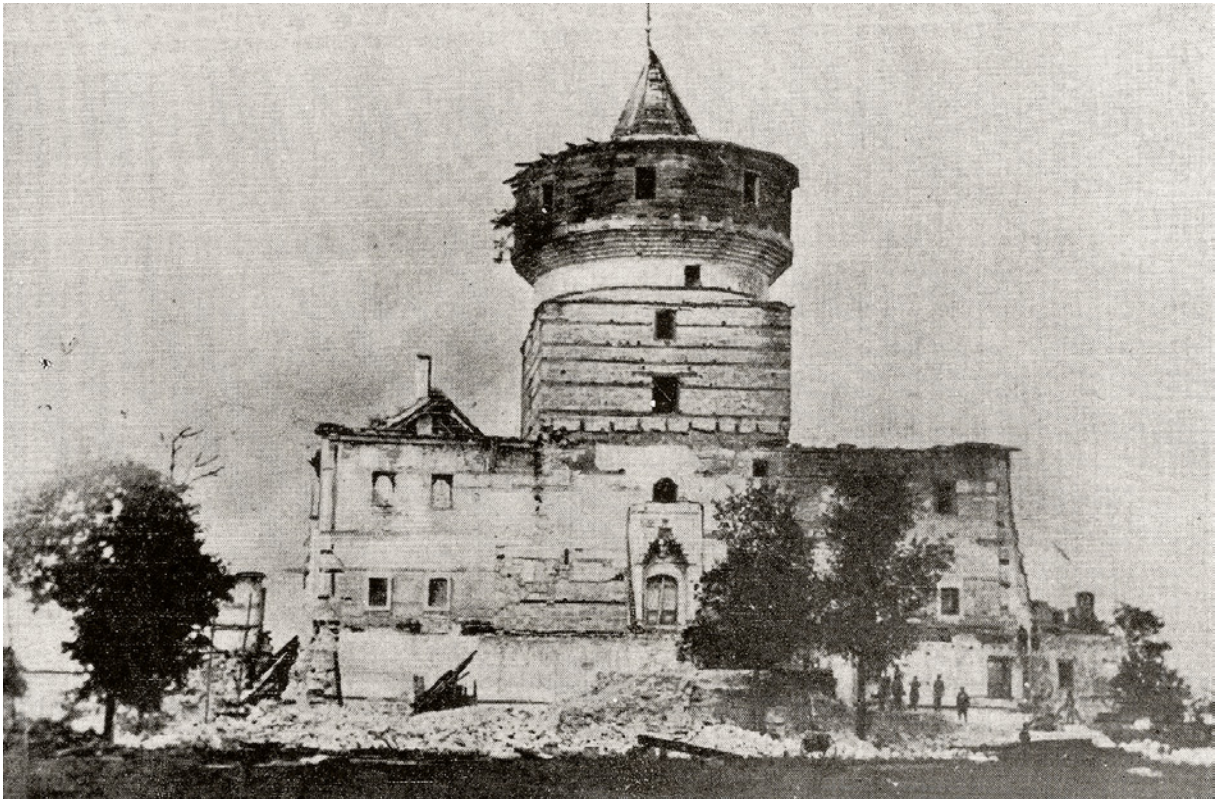
8 Edirne Sarayı'nın genel görünümünü tasvir eden 1829-1830 tarihli bir gravür (C. Sayger ve A. J. Desarnod)



9 Edirne Sarayı'ndaki Kum Meydanı'nda yer alan yapıları tasvir eden 1829-1830 tarihli bir gravür (C. Sayger ve A. J. Desarnod)



10 Edirne Sarayı'ndaki Cihannümâ Kasrı'nın 1960'lı yıllardaki görünümü (E. H. Ayverdi)

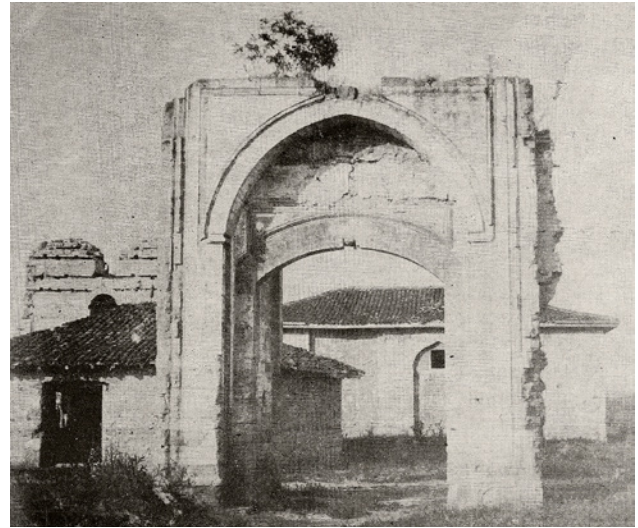


11 Edirne Sarayı'ndaki Cihannümâ Kasrı'nın yıkılmadan önceki görünümü (Rifat Osman)



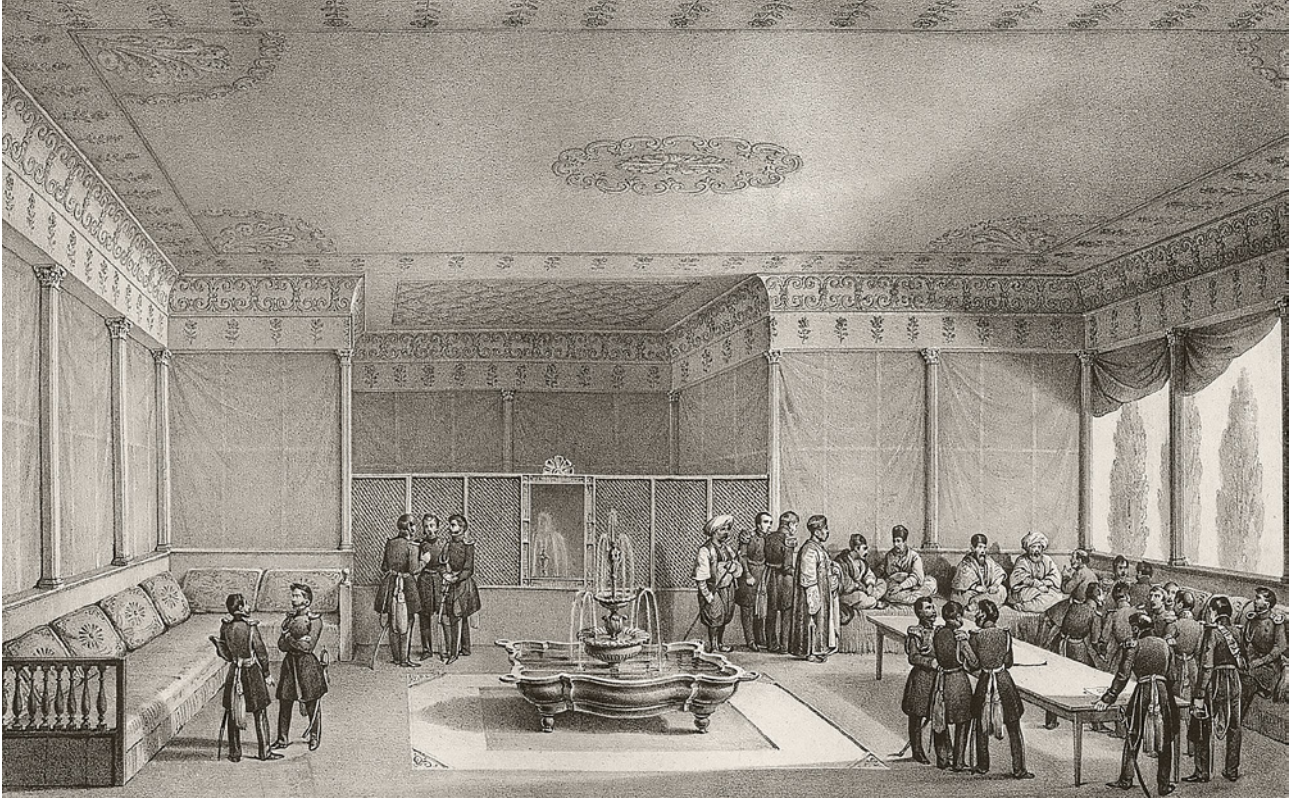
12 Edirne Sarayı'ndaki Cihannümâ Kasrı ile ön plandaki Arz Odası'nın günümüzdeki durumu

Saraydan günümüze ulaşabilen az sayıdaki yapılar arasında; Cihannümâ Kasrı (15. yüzyıl) (Resim 6, 7, 10- 12, 15, 25), Bâbüssaâde (Akağalar Kapısı) (15. yüzyıl) (Resim 6, 13, 16), Matbah-ı Âmire (Saray Mutfağı) (15. yüzyıl) (Resim 17-19, 23-24), Kum Kasrı Hamamı (15. yüzyıl) (Resim 21, 26-28), Fatih Köprüsü (15. yüzyıl) (Resim 29), Su Maksemi (15. yüzyıl) (Resim 30), Şehabeddin Paşa Köprüsü (15. yüzyıl), Adalet Kasrı (16. yüzyıl) (Resim 31-33, 39), Kanûnî Köprüsü (16. yüzyıl), Namazgâh-ı Çeşme (16. yüzyıl) (Resim 34) ve Av Köşkü (17. yüzyıl) (Resim 35) vardır. Günümüze ulaşabilen bu yapılardan bazıları harap durumda iken, bazıları da onarımlarla varlığını sürdürmektedir.¹¹



13 Edirne Sarayı'ndaki Bâbüssaâde (Akağalar Kapısı) ve Arz Odası, 1960'lı yıllar (E. H. Ayverdi)

11 Osman, *Edirne Sarayı*, 58- 95, 129-157; Öz, "Edirne Yeni Sarayında Kazı ve Araştırmalar", 218.



14 Edirne Sarayı'ndaki Kum Kasrı'nın iç mekânını tasvir eden 1829-1830 tarihli bir gravür (C. Sayger ve A. J. Desarnod)



15 Edirne Sarayı'ndaki Cihannümâ Kasrı ile çevresindeki yapıların Orhan Çakmakçioğlu tarafından hazırlanan çizimi

Kaynak ve yayınlardan varlığını tespit ettiğimiz, ancak yukarıda belirtilen nedenlerle günümüze ulaşamayan Edirne Sarayı'nın (Sarây-ı Cedîd-i Âmire) diğer yapıları ise şunlardır: (Resim 20, Şekil 1-2)

Bâb-ı Hümayûn, Kapı Arası, Kadim Divan Yeri, Kapıcıbaşı Odaları, Küberâ Zindanı, Kapıcılar

Odası, Yemek ve Kahve Odası, Mumcular Dairesi, Zindan, Zülüflü Baltacılar Dairesi, Zülüflü Baltacılar Hamamı, Zülüflü Baltacılar Mescidi, Kiler-i Âmire, Aşçılar Mescidi, Kiler Memurları Dairesi, Aşçılar Odası, Aşçılar Hamamı (Resim 36), Köşk Kapısı, Yemeklik Kapı, Divan Kapısı, Kubbealtı



16 Edirne Sarayı'ndaki Bâbüssaâde'nin (Akağalar Kapısı) şimdiki görünümü



17 Edirne Sarayı'ndaki Matbah-ı Âmire'nin (Saray Mutfağı) restorasyon öncesi görünümü

(Eski Meclis), Harem'deki Kubbealtı'na geçmeye mahsus mestur ve havai yol, İç Hazine, Arz Odası (Resim 6, 37-38), Akağalar Dairesi, Akağalar Mektebi, Akağalar Mescidi, Akağalar Hamamı, Silahdar-ı Padişah Dairesi, Enderûn Camii, Harem (Mâbeyn) Kapısı, Kuşhâne Matbahı, Hazine Kâtipleri Dairesi, Camlı Köşk, Harem'in dış kapısı (Çadırlı Kapı), Kum Köşkü (Hamamlı Kasır) (Resim 14, 21-22, 25), Demir Kapı (Resim 31, 39), Hazine

Kethüdâsı Dairesi, Hazine-i Hümayûn, Enderûn Kileri, Enderûn Ağalarına mahsus teneffüşhaneler ve musluklar, Enderûn Hazinesine mahsus daire, Enderûn Seferlilerine mahsus daire, camiye Harem Kapısı'ndan gitmeye mahsus mestur yol, Başkapı Gulâmı Dairesi, Dârüssaâde Ağası Dairesi, Dârüssaâde Ağası Hamamı, Harem-i Hümayûn Kapısı, Şehzadeler Mektebi, Kadınefendiler Mescidi, Kadınefendiler Dairesi, Harem Çamaşlıkları,



18 Edirne Sarayı'ndaki Matbah-ı Âmire'nin (Saray Mutfağı) restorasyon sırasındaki görünümü

Şehzadeler Dairesi, Avcı Sultan Mehmed Dairesi, Hazine Dairesi, Havuzlu Köşk, Şehsuvar adlı büyük havuz, Avcı Sultan Mehmed Çeşmeleri, Meyyid Kapısı, İddiye Kasrı, Köşk Kapı (Çiftlik Köşkü), Terazi Kasrı (Resim 40), Tekke Kapı Caddesi, İftar Köşkü, Bostancıbaşı Kasrı, Yonca Köprüsü, Ehil Hayvanlar Çiftliği, Değirmen Köşkü ve Saray Değirmeni, Tebdil Köşkü, Sultan II. Ahmed Dairesi, Hünkâr Sofası, Yatak Hamamı, Valide Sultan Dairesi, Cariyeler Dairesi, Hastalar Sofası (Harem'e mahsus hastane) ve Alay Köşkü¹²

12 Özer, "Edirne Yeni Sarayı'nı", 559-566; M. Özer, *Edirne Sarayı (Sarayı Cedid-i Âmire)*, Kısa Bir Değerlendirme, İstanbul: Bahçeşehir Üniversitesi Yayınları, 2014, 64-65.

3. Edirne Sarayı'nda (Sarây-ı Cedid-i Âmire) Yürütülen Çalışmalar

Osmanlı Devleti'nin son yıllarında, ülkemizde bulunan taşınır ve taşınmaz kültür varlıklarının tespiti, ortaya çıkarılması, belgelenmesi, tasnifi, bakım ve onarımlarının yapılmasına yönelik başlatılan çok yönlü çalışmalar (uzman yetiştirilmesi amacıyla yurt içinde ve dışında eğitim imkânlarının sağlanması, arkeolojik kazı ve müzecilik çalışmalarının başlatılması, yayın ve tanıtım faaliyetlerinin gerçekleştirilmesi, vb.) Edirne Sarayı'nda da karşılık bulmuş ve bu kapsamda ilk olarak Türk Tarih Kurumu'nun desteği ile Tahsin Öz, Fikret Yücel ve Adnan Peknandan oluşan bir heyet tarafından ilk araştırmalar yapılmıştır. 18 Ağustos-15 Eylül 1956 tarihleri arasında gerçekleştirilen bu çalışmalarda özellikle Cihannümâ Kasrı ve çevresinde temizlik ve kazılar yapılarak geçici koruma önlemleri alınmıştır. Bu



19 Edirne Sarayı'ndaki Matbah-ı Âmire'nin restorasyon sonrası görünümü

çalışmaya ilişkin olarak hazırlanan raporun sonuç kısmında ise Edirne Sarayı'nın kalıntılarının korunması ve restorasyonlarının yapılması için bazı öneriler de sunulmuştur.¹³ Prof. Dr. Doğan Kuban'ın da İTÜ'nün desteği ile 1968-1972 yılları arasında Edirne Sarayı'nda (Sarây-ı Cedîd-i Âmire) kısa süreli bir araştırma kazısı yaptığı, ayrıca Cihannümâ Kasrı'nın korunmasına ve restorasyonuna yönelik görüş ve öneriler ortaya koyduğu bilinmektedir.

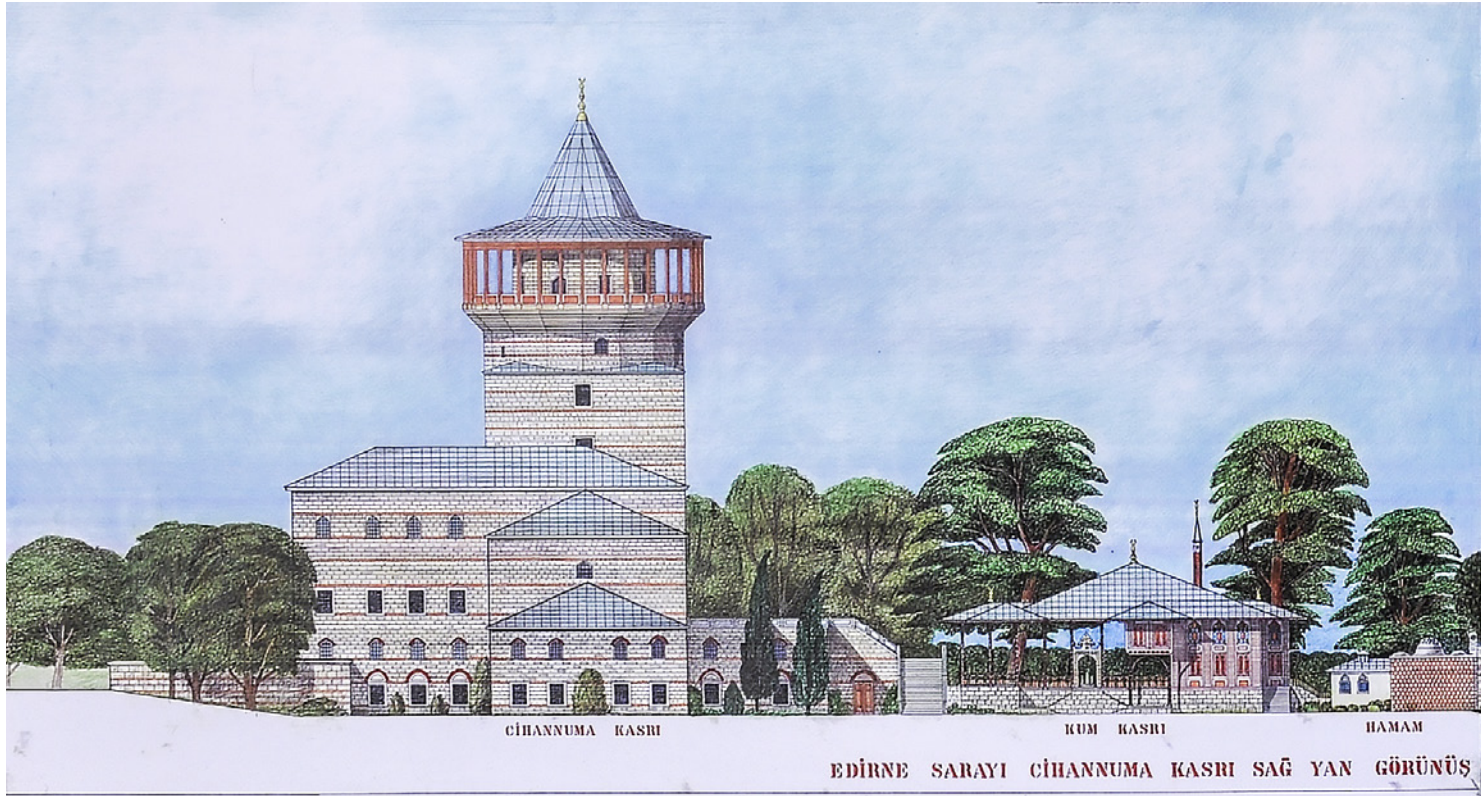
Uzun yıllar kaderine terk edilen Edirne Sarayı'nda (Sarây-ı Cedîd-i Âmire), 1999 yılına kadar kazı, araştırma ve koruma bağlamında gerçekleştirilen herhangi bir çalışma bulunmamaktadır. 1999 yılında Edirne Sarayı Koruma ve Geliştirme Vakfı kurulmuş ve bu vakfın öncülüğünde bilimsel bir toplantı gerçekleştirilerek Edirne Sarayı'nın

yeniden ihya edilmesine yönelik çalışmaların başlatılması için uzmanların görüşlerine başvurulmuş, sempozyumda sunulan bildiriler bir kitap hâlinde de yayımlanmıştır.¹⁴

Edirne Müze Müdürlüğüne 1999 yılında bilimsel danışmanların eşliğinde başlatılan Edirne Sarayı kazıları, kesintilerle 2007 yılına kadar devam ettirilmiştir. İki yıllık aradan sonra, 2009-2022 yılları arasında kesintilerle de olsa Edirne Sarayı'nda arkeolojik kazı, konservasyon, restorasyon ve çevre düzenleme çalışmaları gerçekleştirilmiştir. Bu süreçte, yukarıda da ifade edildiği gibi, saray yapılarından Bâbüssaâde (Akağalar Kapısı), Matbah-ı Âmire (Saray Mutfağı) ve Adalet Kasrı'nın restorasyonları tamamlanmıştır.

13 Öz, "Edirne Yeni Sarayı'nda Kazı ve Araştırmalar", 217-222.

14 *Birinci Edirne Sarayı Sempozyumu Bildirileri (25 -27 Kasım 1995)*, Yay. Haz. E. Bilal, Edirne, 1999.



20 Edirne Sarayı'ndaki Cihannümâ Kasrı, Adalet Kasrı, Kum Kasrı ve çevresindeki yapıların Orhan Çakmakçıođlu tarafından hazırlanan cephe görünümü



21 Edirne Sarayı'ndaki Kum Kasrı ve Hamamı'nın Orhan Çakmakçıođlu tarafından hazırlanan kuşbakışı görünümü



22 Edirne Sarayı'ndaki IV. Mehmed Kasrı'nın Orhan Çakmakçioğlu tarafından hazırlanan ön cephe görünümü



23 Edirne Sarayı'ndaki Matbah-ı Âmire ve çevresinin restorasyon sonrası havadan görünümü



24 Edirne Sarayı'ndaki Matbah-ı Âmire'nin restorasyon sonrası havadan görünümü



25 Edirne Sarayı'ndaki Cihannümâ Kasrı ve Arz Odası'nın şimdiki görünümü

Bakanlar Kurulu'nun izniyle 2009-2016 yılları arasında Prof. Dr. Mustafa Özer başkanlığındaki bir ekip tarafından Edirne Sarayı'nda (Sarây-ı Cedîd-i Âmire) gerçekleştirilen, arkeolojik kazı, konservasyon ve restorasyon çalışmaları sürecinde sarayın yayılma alanı belirlenmiş, haritacılık çalışmaları kapsamında vaziyet planı haritası hazırlanmış, mevcut yapıların rölöve ve fotoğraflarla belgelenmesi tamamlanmış; Matbah-ı Âmire, Bâbüsaâde, Aşçılar Hamamı, Namazgâhlı Çeşme, Su Maksemi ve çevresinde kazı ve temizlik çalışmaları yapılmış; Matbah-ı Âmire'nin restorasyonu ve mutfak müzesine dönüştürülmesi çalışmaları gerçekleştirilmiş, Cihannümâ ve Adalet kasırlarının rölöve, restitüsyon ve restorasyon projeleri hazırlanmış, saray alanının çevre düzenleme çalışmalarına başlanmıştır; kazılar sırasında ele geçirilen taşınır kültür varlıklarının temizliği, tasnifi, envanterleri yapılmış; arşiv,

kütüphane ve yayın çalışmaları kapsamında saray ile ilgili, başta Osmanlı ve Topkapı Sarayı arşivleri olmak üzere, yurt içi ve yurt dışındaki bilgi ve belgelerin temini yoluna gidilerek kazı ve restorasyon uygulamalarında yararlanılması için çalışmalar başlatılmıştır. Ayrıca, Edirne Sarayı'nın kamuoyunda ve bilim dünyasında bilinirliğini arttırmaya yönelik olarak Türkçe ve yabancı dilde yayınlar hazırlanmıştır.¹⁵

2017 yılından itibaren yine Edirne Müze Müdürlüğü tarafından ve daha sonra Doç. Dr. Gülay Apa Kurtişoğlu başkanlığında bir ekip ile yürütülen Edirne Sarayı kazıları, 2022 yılına kadar devam etmiştir.

15 Özer, *Edirne Sarayı (Sarây-ı Cedîd-i Âmire)*; M. Özer, *The Ottoman Imperial Palace in Edirne (Sarây-ı Cedîd-i Âmire), A Brief Introduction*, İstanbul: Bahçeşehir Üniversitesi Yayınları, 2014.



26 Edirne Sarayı'ndaki günümüze ulaşamayan Kum Kasrı, 1870'li yıllar (D. Ermakov)



27 Edirne Sarayı'ndaki Kum Kasrı Hamamı'nın kazı ve temizlik çalışmaları tamamlandıktan sonraki görünümü



28 Edirne Sarayı'ndaki Kum Kasrı Hamamı'nın restorasyon sonrası görünümü



29 Edirne Sarayı'ndaki Fatih Köprüsü



30 Edirne Sarayı'ndaki Su Maksemi

Görülmektedir ki Edirne Sarayı'nda yürütülen kazı, araştırma, koruma ve onarım çalışmalarında da bir süreklilik söz konusu olamamıştır. Süreklilik arz eden, Edirne Sarayı'nın makûs talihi olmuştur. Bununla birlikte, önceden T.B.M.M. Başkanlığına

bağlı olan Millî Saraylar Başkanlığı, Edirne Sarayı'nın makûs talihinin değiştirilmesi yönünde en önemli adımlardan birini atmış ve sağladığı finansal destekle saray yapılarından Matbah-ı Âmire'nin restorasyonu gerçekleştirilmiştir.



31 Edirne Sarayı'ndaki Demir Kapı, İftar Köşkü ve Adalet Kasrı, 1870'ler (E. H. Ayverdi)



32 Edirne Sarayı'ndaki Adalet Kasrı, 1960'lı yıllar (Edirne Müzesi Arşivi)



33 Edirne Sarayı'ndaki Adalet Kasrı



34 Edirne Sarayı'ndaki Namazgâhlı Çeşme



35 Edirne Sarayı'ndaki IV. Mehmed Av Köşkü



36 Edirne Sarayı'ndaki Aşçılar Hamamı'nın kazı sonrası havadan görünümü

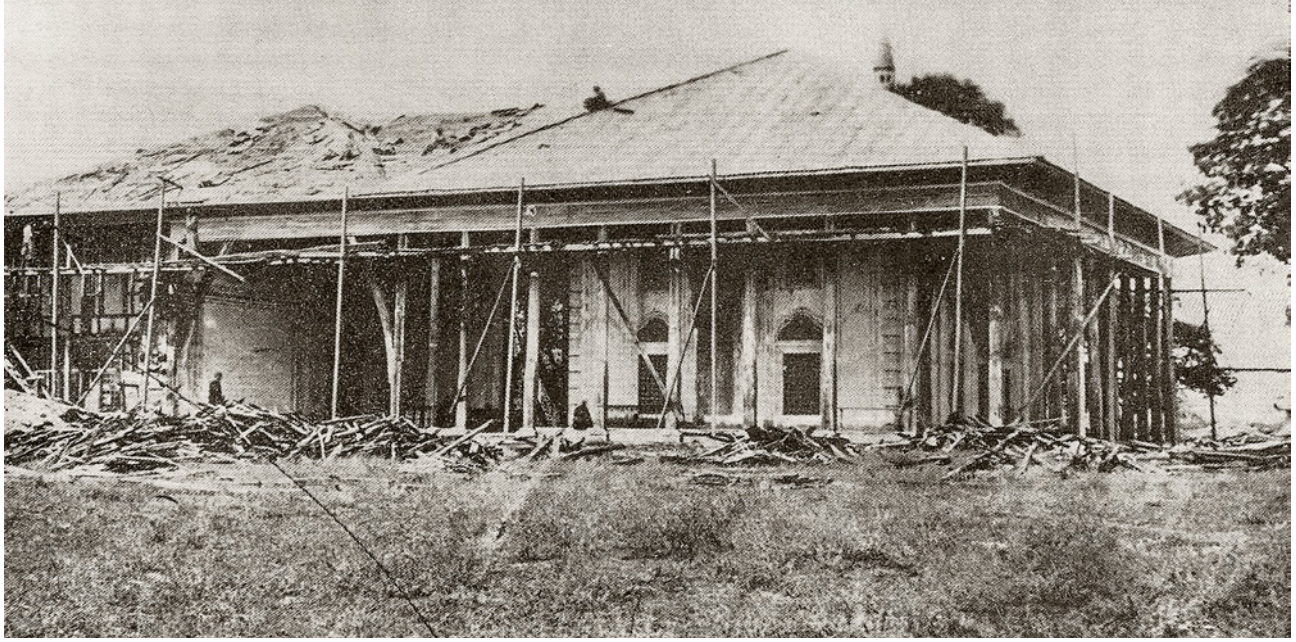
4. Edirne Sarayı'nın Makûs Talihi

Daha ziyade insanlar için kullanılan, zorluklarla geçen ve hiçbir zaman olumlu bir gelişmenin olmadığı bir yaşam için kullanılan “*makûs talih*” tabiri; devletlere, milletlere, coğrafyalara, şehirlerle ve binalara da uyarlanabilir. Bu bağlamda gerek Edirne'nin gerekse de Edirne Sarayı'nın inşa edildiği günden bugüne dek hem doğal afetler (deprem, yangın, su taşkını) hem de maruz kaldığı tutum ve davranışlarla (ilgisizlik, bakımsızlık) bitip tükenmeyen bir makûs talihi olmuştur.

Kısaca özetlemek gerekirse, II. Murad tarafından inşasına başlanılan ve II. Mehmed zamanında esas karakterini kazanan Edirne Sarayı, ihtişamlı günlerinin ardından zamanla inziva, eğlence ve av etkinlikleri için tercih edilen bir mekâna dönüşmüş; sonrasında da kaderine terk edilmiştir. Osmanlı-Rus ve Balkan savaşlarının Edirne'ye verdiği tahribatın yanı sıra 1877-1878 yıllarındaki Osmanlı-Rus savaşı sırasında sarayın cephanelik olarak kullanılması ve dönemin askerî ve idari yöneticilerinin



37 Edirne Sarayı'nın günümüze ulaşamayan Arz Odası, 1870'li yıllar (D. Ermakov)



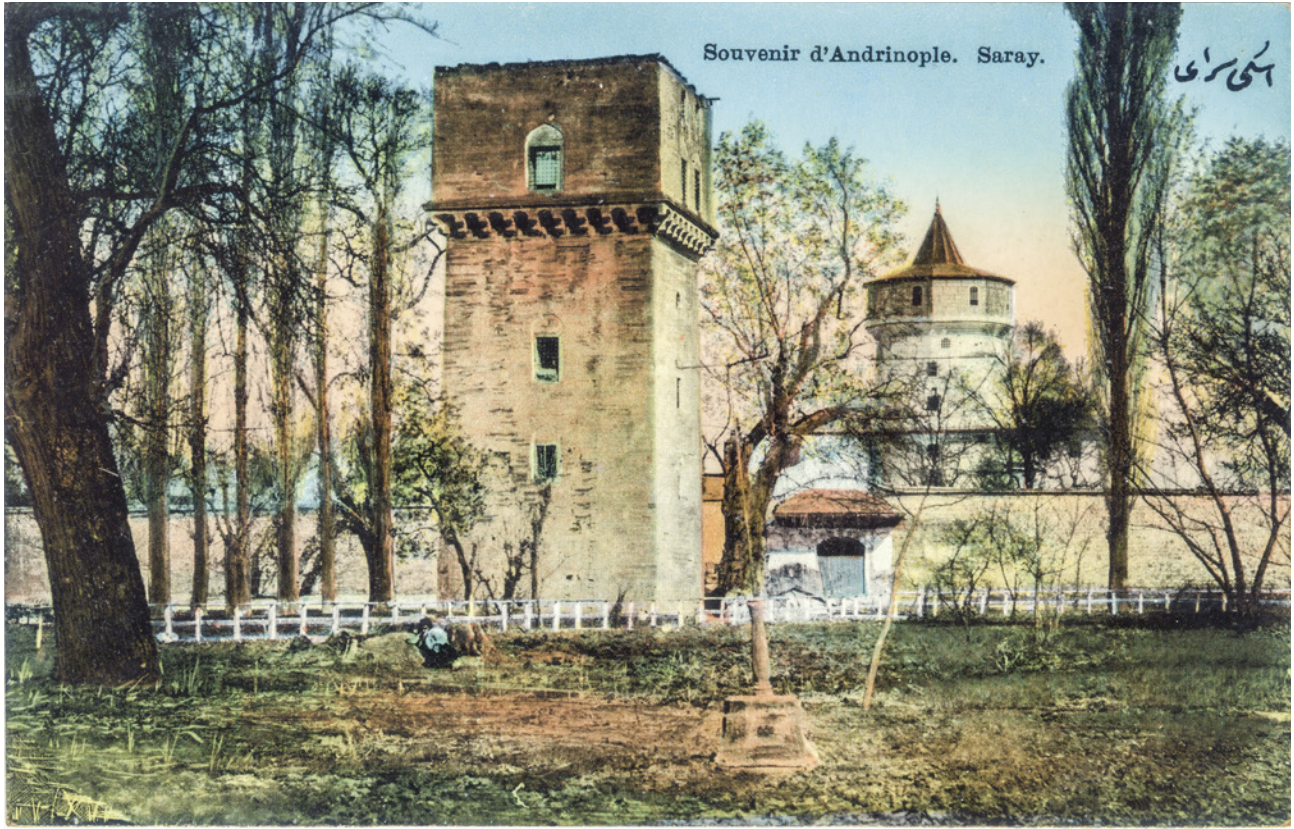
38 Edirne Sarayı'ndaki Arz Odası'nın
1800'lü yılların sonundaki görünümü (Rifat Osman)

cephanelerin düşman eline geçmesini engellemek amacıyla cephaneyi ve de dolayısıyla sarayı yakma kararları, üç gün boyunca saray yapılarının cephaneye ile birlikte yanmasına ve günümüzdeki durumunun ortaya çıkmasına neden olmuştur.¹⁶

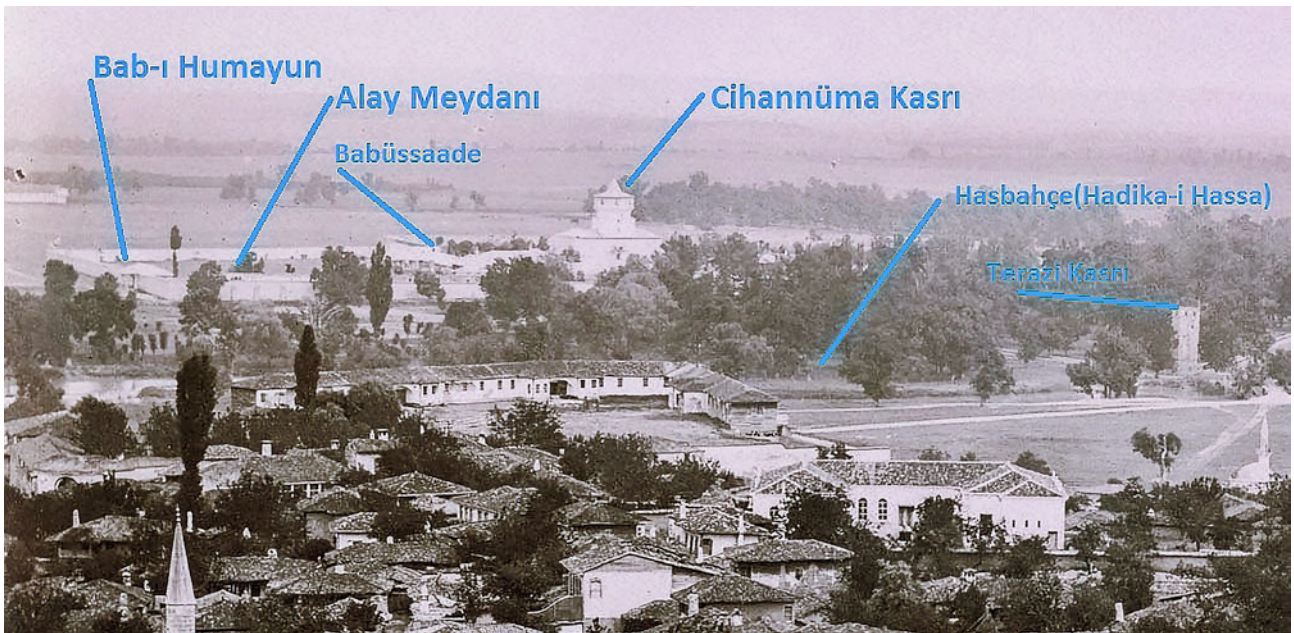
Edirne Sarayı'nın makûs talihi bununla da sınırlı kalmamış; arazisinin bir kısmı satılarak, bir kısmı da Çanakkale Savaşı'nda şehit düşen askerlerin ailelerine verilerek tarım amaçlı kullanılmıştır. Hatta saraydan geriye kalan harap durumdaki yapıların taşlarının devşirilerek şehirdeki bazı okul binaları ve konutların inşasında kullanıldığı da ileri sürülmektedir.

UNESCO'nun somut olmayan kültürel miras listesinde yer alan tarihî Kırkpınar Güreşleri'nin yapıldığı alan, Edirne Sarayı'nın Hasbahçesi'dir. Her yıl, ulusal ölçekte yoğun bir katılımı ile düzenlenen bu güreş müsabakaları için hâlihazırda Hasbahçe'de betonarme bir stadyum bulunmaktadır. Yılda sadece üç gün kullanılan bu alanın ve stadyumun şehrin bir başka yerinde inşa edilerek modern ve yıl boyu kullanılabilir bir şekilde dönüştürülmesi, Kırkpınar Güreşleri için kente gelen ziyaretçilerin Edirne Sarayı'na verdiği olumsuzlukları (saray alanının otopark olarak kullanılması, çadırlar kurularak konaklama yapılması, vb.) ortadan kaldıracaktır. Zira Kırkpınar Güreşleri'nin yapıldığı Hasbahçe'de (Hadîka-i Hassa) saraya ait pek çok yapının olduğu bilinmektedir. Bu yapılardan bazıları; Adalet Kasrı, Av Köşkü, Fatih Köprüsü, Anıt Ağaç ile günümüze ulaşmamış Terazi Kasrı, İftar Köşkü, Bostancıbaşı Kasrı ve Has Ahırlar'dır.

¹⁶ Öz, "Edirne Yeni Sarayı'nda Kazı ve Araştırmalar", 217-222.



39 Edirne Sarayı yapılarından Adalet ve Cihannümâ kasırlarını gösteren bir kartpostal



40 Edirne Sarayı'nın genel görünümü,
1870'li yıllar (D. Ermakov)

Edirne Sarayı'nın av sahası (*paradesion*) olan, bünyesinde çok çeşitli bitki ve kuş türünü barındıran Tavuk Ormanı ile içindeki IV. Mehmed Av Köşkü de niteliksiz kullanım nedeniyle hak ettiği şekilde korunmamaktadır.

Tunca Nehri'nin doğu ve batı yakasında inşa edilen Edirne Sarayı, özellikle son yıllarda meydana gelen taşkınlar nedeniyle de ciddi zararlar görmektedir. (Resim 41-42) Osmanlı döneminde de taşkınların olduğu bilinmekle birlikte, bu taşkınlar için ne tür önlemler alındığına ilişkin bir bilgiye sahip değiliz. D.S.İ'nin 1970'li yıllarda Tunca Nehri'nde meydana gelen taşkınlardan Edirne Sarayı'nın ve tarım alanlarının zarar görmesini engellemek amacıyla gerçekleştirdiği "sedde" uygulaması kısmi

bir çözüm olsa da saray alanında ağır iş makineleri ile gerçekleştirilen set ve hafriyat çalışmalarının da olumsuz etkileri olduğunu belirtmekte yarar vardır. Sözü edilen seddenin Tunca Nehri'nin batı yakasında, sarayın esas yayılma alanındaki varlığı hâlen korunmaktadır.

Edirne Sarayı'nın mülkiyetten kaynaklanan sorunları da mevcuttur. Saray alanında Kültür ve Turizm Bakanlığı, Edirne Belediyesi, Maliye Hazinesi, Vakıflar Genel Müdürlüğü, Edirne İl Özel İdaresi ve şahıs mülkiyetinde parseller bulunmaktadır. Saraydaki mülkiyetin tek bir çatı altında toplanması, burada yapılacak her türlü çalışmanın (koruma uygulamaları, restorasyon, kazı, vd.) daha sağlıklı, verimli ve doğru yürütülmesini sağlayacaktır.



41 Tunca Nehri'nin taşması sonrası Edirne Sarayı'ndaki Kum Meydanı



42 Tunca Nehri'nin taşması sonrası Edirne Sarayı'ndaki Kum Meydanı, Fatih Köprüsü ve Adalet Kasrı

Sonuç

Edirne Sarayı, 2022 yılı sonu itibarıyla Millî Saraylar Başkanlığının girişimleri sonucunda “*millî saraylar*” kapsamına alınmış; böylece sarayın yukarıda özetlemeye çalıştığımız makûs talihinin değişim süreci başlatılmıştır. Millî Saraylar Başkanlığının Osmanlı saray yapılarının bakımı, onarımı ve kullanımı konularındaki “*know-how*”ını, birikimini, uzmanlığını, finansal gücünü ve manevra kabiliyetini Edirne Sarayı için de kullanacak olması, sarayın makûs talihinin tersine dönmesi adına önemli bir adım olmuştur.

Umudumuz, ülkemizin olduğu kadar dünyanın da en önemli kültürel mirasları arasında yer alan Edirne Sarayı'ndaki çalışmaların, Millî Saraylar Başkanlığının sağlayacağı desteklerle daha da hızlanması ve öncelikli olarak toprak üstündeki harap yapıların konservasyon ve restorasyonlarının yapılmasıdır. Bu sayede, başlı başına bir kent görünümünde olan ve Topkapı Sarayı ile her bakımdan büyük benzerlikler gösteren Edirne Sarayı'nın gelecek kuşaklara aktarılması sağlanacaktır.

Osmanlı arkeolojisi ve saray hayatı bakımından büyük önem taşıyan Edirne Sarayı (Sarây-ı Cedîd-i Âmire), yakın zamana kadar şöhretine yakışır ilgiden mahrum kalmıştır. Geçmiş yıllarda gösterilen ilgi ve kararlılık, hep kesintilere uğramıştır. Son yıllarda T.C. Cumhurbaşkanlığı Millî Saraylar Başkanlığı, Kültür ve Turizm Bakanlığı ile Edirne Valiliğinin üst düzeydeki ilgi ve katkıları ile başlatılan arkeolojik kazı, restorasyon ve koruma çalışmaları sayesinde onlarca yıl kaderine terk edilen Edirne Sarayı'nın (Sarây-ı Cedîd-i Âmire) makûs talihinin Millî Saraylar Başkanlığı eliyle kesintiye uğramadan değişeceği inancındayız.

Kaynakça

- Ahmet Badi Efendi. *Riyaz-ı Belde-i Edirne, 20. Yüzyıla Kadar Osmanlı Edirne'si*. Yay. Haz. N. Adıgüzel, R. Gündoğdu. Cilt 1, İstanbul: Trakya Üniversitesi Yayınları, 2014.
- Arel, Ayda. "Cihannüma Kasrı ve Erken Osmanlı Saraylarında Kule Yapıları Hakkında", *Prof. Doğan Kuban'a Armağan*. Yay. Haz. Z. Ahunbay, vd., İstanbul: Eren Yayınları, 1996, 99-116.
- Ayverdi, Ekrem Hakkı. *Osmanlı Mimarisinde Fatih Devri, 855-886 (1451- 1481)*. Cilt III, İstanbul: İstanbul Fetih Cemiyeti, 1973.
- Birinci Edirne Sarayı Sempozyumu Bildirileri (25- 27 Kasım 1995)*, Yay. Haz. E. Bilal. Edirne, 1999.
- Cengiz, Aysun. *Edirne Yeni Saray Kazılarında Ele Geçen Lüleler*. Yayınlanmamış Yüksek Lisans Tezi, Ankara: G. Ü. Sosyal Bilimler Enstitüsü, 2011.
- Çelik, Şenol. "Osmanlı Padişahlarının Av Geleneğinde Edirne'nin Yeri ve Edirne Kazasındaki Av Alanları (Hassa Şikâr-Gâhı)", *XIII. Türk Tarih Kongresi (4- 8 Ekim 1999), Kongreye Sunulan Bildiriler*. Cilt III, III. Kısım, Ankara: Türk Tarih Kurumu Yayınları, 2002, 1887-1903.
- Demir, Önder. *Belgelerle Saray-ı Cedîd-i Âmire-i Edirne*. Yayınlanmamış Yüksek Lisans Tezi, İstanbul: İ. Ü. Sosyal Bilimler Enstitüsü, 1999.
- Eldem, Sedat Hakkı. *Köşkler ve Kasırlar*. Cilt I-II, İstanbul: Devlet Güzel Sanatlar Akademisi, 1974.
- Emecen, Feridun. "Tarih Koridorlarında Bir Sınır Şehri: Edirne", *Edirne: Serhattaki Payitaht*. Yay. Haz. E. İşli, M. S. Koz, İstanbul: Yapı Kredi Yayınları, 1998, 51-69.
- Emecen, Feridun. *Fetih ve Kıyamet 1453*. İstanbul: Timaş Yayınları, 2012.
- Evliyâ Çelebi. *Günümüz Türkçesiyle Evliyâ Çelebi Seyahatnâmesi*. Yay. Haz. S. A. Kahraman, Y. Dağlı. Cilt 3, Kitap 2, İstanbul: Yapı Kredi Yayınları, 2006.
- Eyice, Semavi. "Bizans Devrinde Edirne ve Bu Devre Ait Eserler", *Edirne, Edirne'nin 600. Fethi Yıldönümü Armağan Kitabı*. Ankara: TTK Yayınları, 1965, 39-76.
- Gökbilgin, M. Tayyib. *XV- XVI. Asırlarda Edirne ve Paşa Livası, Vakıflar - Mülkler - Mukataalar*. İstanbul: İ. Ü. Edebiyat Fakültesi Yayınları, 1952.
- Gökbilgin, M. Tayyib. "Edirne", *TDV İslâm Ansiklopedisi*. Cilt 10, İstanbul: TDV Yayınları, 1994, 425-431.
- İnalçık, Halil. "Edirne'nin Fethi 1361", *Edirne, Edirne'nin 600. Fethi Yıldönümü Armağan Kitabı*. Ankara: TTK Yayınları, 1965, 137-160.
- Kreiser, Klaus. "Zwei unbekannte Beschreibung des Serails von Edirne aus den Jahren, 1740/1", *Osmanlı Araştırmaları*. İstanbul: 3 (1982), 131-132.
- Mansel, A. Müfid. "İlkçağda Edirne", *Edirne, Edirne'nin 600. Fethi Yıldönümü Armağan Kitabı*. Ankara: TTK Yayınları, 1965, 21-37.
- Necipoglu, Gülru. *15. ve 16. Yüzyılda Topkapı Sarayı: Mimari, Tören ve İktidar*. Çev. Ruşen Sezer. İstanbul: Yapı Kredi Yayınları, 2007.
- Öz, Tahsin. "Edirne Yeni Sarayında Kazı ve Araştırmalar", *Edirne, Edirne'nin 600. Fethi Yıldönümü Armağan Kitabı*. Ankara: TTK Yayınları, 1965, 217-222.
- Özer, Mustafa. *Edirne Sarayı (Saray-ı Cedîd-i Âmire), Kısa Bir Değerlendirme*. İstanbul: Bahçeşehir Üniversitesi Yayınları, 2014.
- Özer, Mustafa. *The Ottoman Imperial Palace in Edirne (Saray-ı Cedîd-i Âmire), A Brief Introduction*. İstanbul: Bahçeşehir Üniversitesi Yayınları, 2014.
- Özer, Mustafa. "Edirne Yeni Saray (Saray-ı Cedîd-i Âmire)'nin Mevcut Durumu, Sorunları ve Yapılması Gerekenler", *T. Ü. Edebiyat Fakültesi Dergisi*. 1 /2 (2011), 37-56.
- Özer, Mustafa. "Edirne Sarayı ve Mimarisi", *Edirne Taşınmaz Kültür Varlıkları Envanteri*, Cilt 1, Edirne: Edirne Valiliği Yayınları, 2013, 474-488.
- Özer, Mustafa. "Edirne Yeni Saray'ın Avadis Benliyan Tarafından Hazırlanan 1905 Tarihli Vaziyet Planı Hakkında Düşünceler", *14th International Congress of Turkish Art, Paris, College de France, 19-25 September 2011*. Paris: College de France, 2013, 559-566.
- Osman, Rifat. *Edirne Sarayı*. Yay. Haz. S. Ünver. Ankara: Türk Tarih Kurumu Yayınları, 1957.
- Sakaoğlu, Necdet. "Edirne Sarayı ve Tamir Keşifnamesi", *Tarih ve Toplum*. 13/78 (1990), 26-29.
- Sezgin, İbrahim. "1529 Yılında Edirne Sarayı'nda Gerçekleştirilen İnşa ve Tamir Faaliyetleri", *İzzet Günadağ Kayaoğlu Hatıra Kitabı, Makaleler*. İstanbul: Taç Vakfı Yayınları, 2005, 397-407.
- Sertoğlu, Mithat. "Bursa, Edirne Sarayları ve Eski Saray", *Resimli Tarih Mecmuası*. 5/59 (1954), 3461-3466.
- Ünver, Süheyl. *Edirne'de Fatih'in Cihannüma Kasrı*. İstanbul: İstanbul Fetih Derneği, 1953.
- Ünver, Süheyl. "Adalet Kasrı", *Hayat Tarih Mecmuası*. 2/11 (1966), 30-31.