

## SELÇUKLULAR DEVRİ AMASYA TÜRBELERİ

Dr. Hakkı ÖNKAL

Amasya, Selçuklular ve Osmanlılar döneminde inşa edilmiş âbideleriyle temâyüz eden ve Selçuklulardan itibaren uzun asırlar boyunca ehemmiyetini koruyan bir şehrimizdir. Amasya ve havasının Türkler tarafından hangi tarihte fethedilip Türk ellerine katıldığı kat'i olarak bilinmemekle beraber, XI. asrın başlarından itibaren Danişmendliler'in hâkimiyeti altına girdiği anlaşılmaktadır (1). II. İzzeddin Kılıç Arslan'ın (1155-1192) Anadolu'da millî birliği kurmak ve Selçuklu hâkimiyetini tesis etmek için gösterdiği gayretlerin sonucu, Amasya, Selçuklu topraklarına ilhak olunmuş (1175) (2) ve bu devletin hâkimiyetinin nihayete ermesine kadar da bu statü değişmemiştir.

Şehirde inşa edildiğini tahmin ettiğimiz birçok Selçuklu âbidesinden sayıca çok mahdut birkaç eser günümüze ulaşmıştır. Bunlar arasında türbeler ehemmiyetli bir yer işgâl ederler. Bize oldukça iyi şekilde intikal eden dört türbeden herbirinin diğerinden farklı plân, form ve tezyinat göstermesi bu önemi açıkça ortaya koyduğu gibi, Anadolu Selçukluları zamanında türbe mîmârisindeki çeşitliliği aynı yerde görmek imkânını da vermektedir.

Bu sebeptendir ki, A. Gabriel tarafından (3) ve diğer bazı araştırmacılarca muhtasaran (4) tanıtılan bu yapıları tekrar ele alarak yeniden bir değerlendirmeye tâbi tutmayı uygun buluyoruz. \*

- (1) M. Halil Yınanç, İ. A., Amasya maddesi, 394. s.
- (2) Osman Turan, İ. A., Kılıç Arslan II maddesi, 692. s.
- (3) Albert Gabriel, Monuments Turcs D'Anatolie, II, Paris, 1934, 17-25, 57-61. s.
- (4) Sabih Erken, Türkiye'de Vakıf Âbideler ve Eski Eserler, Ankara, 1972, 203, 205-207, 265-267, 270-271. s.; Oktay Aslanapa, Türk Sanatı
- (\*) Burada türbeleri tanıtmakla iktifa ediyoruz. Amasya türleri ile birlikte diğer Selçuklu türbelerini çeşitli yönleriyle «Anadolu Selçuklu Türbeleri» adlı çalışmamızda değerlendirmiş bulunuyoruz.

## HALİFET GÂZİ TÜRBESİ

Bulunduğu yer :

Halifet Gâzî Türbesi, Şâmice Mahallesinde yol üstündedir. Bitişğinde Halifet Gâzî Medresesi, karşısında da Kadılar Türbesi bulunmaktadır.

Plân ve kesit :

Halifet Gâzî Türbesi, ön cephesi diğer kenarlarına göre geniş tutulmuş sekizgen gövdeli ve ehrâmî külâhlı taş bir yapıdır (1. R.). Türbenin eski bir Bizans yapısının kalıntısı üzerinde kurulduğu, bugüne kadar intikal eden bakıyyelerden anlaşılıyor (2. R.). Eserin girişinin yer aldığı ve ön cephe olarak düşünülmüş kenar, güney kenarı olup, bu cephe hemen hemen tamamıyla tezyin edilmiştir (3. R.). Sathi bir niş içinde açılmış olan basık kemerli kapının, kemer yüzü altta zikzaklı kırık silmelerle süslenmiş, üstte üç parça halindeki satıh, ortadaki yanlardakinden farklı ve daha girift nebatî örneklerle doldurulmuştur (3. R.). Beş sıra mukarnaslı kavsara, alttaki üç sırada derinleştirilmeden düz tutulmuş, menşurlar bu sıralarda köşelere inhisar etmiştir. Kavsara taşkın bir sivri kemerle kuşatılır. Kemer yüzü, geçmeler, yazı şeritleri ve rozetlerle süslenmiş, mukarnas sıraları boş satıh bırakılmaktan korkarcasına gâyet ince işlenmiş nebatî motiflerle doldurulmuştur. Nişin köşelerine, gövdeleri burmalı sütunceler konulmuştur. Burmalı ince bir kaval silme, bazen zikzaklar, bazen köşeli girinti ve çıkıntılar yaparak yükselir ve yukarıda, kemer kavsine uyarak (kademelenmek ve daralmak suretiyle nişi çevreler (3. R.). Kemer ile bu silme arasında kalan satıhlar, rozetler ve Erzurum'daki Emîr Saltuk Türbesinin girişi üzerindeki kemer alınlığında aynı bulduğumuz poligonların kesişmesinden elde edilen geometrik bir örnekle süslenmiştir. Bu silmeyi, üstteki kademelere ayak uyduran konkav ikinci bir silme takip eder. Üçüncü daha geniş bir silme, nişi dikdörtgen bir çerçeve içine alır ki, bu silmenin sağdaki ve soldaki satıhlarının süslemesi üstteki ufki devamınınkinden farklıdır. Yanlardakiler yine Erzurum'da Emîr Saltuk Tür-

---

II, İstanbul, 1973, 57-59, 122, 136, 139. s.; M. Oluş Arık, Erken Devir Anadolu-Türk Mimarisinde Türbe Biçimleri, Anadolu, XI, Ankara, 1969, 67. s.

besinin kapı lentosunu süsleyen örneğin aynı (5) ile tezyin edilmişken, üstteki silme kesişen altıgenlerle dekore edilmiştir. Bu çerçeveye konkav çerçevenin arasında kalan satıhta, yuvarlak ve bodur bir sütunçeyle ikiye bölünen bir mazgal penceresi ve kademelerin üzerine konulmuş rozetler yer alır. Portal, yarım yıldızların teşkil ettiği nihai bir çerçeve ile çevrelenmiştir. Bu nihai çerçevenin dışında kalmak üzere iki yana asimetrik olarak mühr-i Süleymanlar, yıldızlı rozetler işlenmiştir (4. R.).

1.61 x 0.77 m. eb'adlı basık kemerli kapıdan geçilince, sekiz kenarlı üst kata dahil olunur (1. Ş.). Kubbesi ve duvarları, son onarım esnasında kireçle sıvanmış türbe, içte yepyenidir. Köşelerde, kubbe yuvarlağına geçişi sağlayacak intikal unsurları kullanılmamıştır. Doğu ve batı kenarlarının ortasında iki açıklık mevcuttur ki, bugünkü zeminden 1.60 m. yüksekte tutulmuş olan doğudaki bir pencere olup, zemin seviyesinde açılmış olan batıdaki, muhtemelen, bitişiğindeki hacimle irtibatı sağlayan bir kapı idi. Doğudaki dar ve yüksek pencere, üzeri yarım daire kemerli yekpâre taştan oyulmuş bir Bizans kafesine sahiptir (5. R.). Bu açıklıklar dışında türbe, kuzey, güney, doğu ve güney-doğu kenarlarında açılmış mazgal pencerelerinden de ışık alır. Buldukları kenarların mihrverlerinden sağa veya sola kaymış bu pencerelerden güneydekiler ile güney-doğudakiler dar dikdörtgen şekilli olup çiftler çiftler tanzim edilmişlerdir. Kuzeydeki yine bir dar ve yüksek dikdörtgen iken doğudaki enine dikdörtgen şekli arzeder. Zemini tuğla döşeme tarzında düzenlenmiş çimento ile kaplı eserin ortasında mermerden bir sandüka mevcuttur ki, Halifet Gâzî Türbesi bu sandükasıyla da dikkatleri celbeden bir türbedir. Antik devre ait bir lâhid olan bu eserin köşelerinde koç başları, uzun yüzlerde ise üçer Eros girland taşıyıcı figürler olarak yer alırlar. Ortadaki iki girland yayı boşluğu içerisinde Medusa başları işlidir (6) (6. R.). Romalılar çağında mezar olarak kullanılan eser Selçuklular zama-

(5) Rahmi Hüseyin Ünal, Les Monuments Islamiques Anciens de la Ville d'Erzurum et de sa Region, Paris, 1968, 107. s.

(6) Lâhid, bazı özellikleriyle kendine hâs bir yapıya sahiptir. Bu mahalî bir özellikten ziyade, lâhid yapım merkezlerinden uzak bir yerde yapılmasıyla izah olunabilir. Lâhid arzettiği özellikleriyle Antonin'ler devrinden önceye maledilemez. Milâdî II. asrın 2. yarısı lâhid için teklif edilebilecek en uygun tarih olmaktadır. (Bu lâhidin tavsif ve tarihlendirilmesinde beni tenvir eden Üniversitemiz doçentlerinden Sayın Dr. Fahri Işık Beyefendiye burada şükranlarımı arz ederim.)

nında da aynı gaye ile kullanılmıştır. Bu lâhid, birçok Selçuklu türbesinde görülen temsîlî sandukalara benzerliği sebebiyle buraya nakledilmiş olmalıdır. Ayrıca bu, Selçukluların taassubdan uzak bir anlayışla islâmı benimsediklerini göstermesi bakımından da mühimdir

Eserin bir alt katının olduğunu biliyoruz (7). Son onarında hem sandûkanın güney doğu köşesinde açık bırakılmış bir delik hem de batıdaki açıklığın duvar boşluğu içinde bulunan bir derinlik bu katın mevcudiyetini gösteriyorsa da cenazeliğe inmek imkânı bulunamamıştır. Prof. Dr. M. Oluş Arık cenazeliğin ortasında bir ayakım bulunduğunu bildirir ki, bu hususiyetiyle eser, Anadolu'da alt katında ayak ihtiva eden nâdir türbelerden biri olmaktadır.

Dışta muntazam kesme taşla kaplı eserin kapıyı ihtiva eden güney kenarının, sekizgenin normal kenarı ile iktifa edilmeyerek sağa ve sola çıkıntılar teşkil edecek tarzda, yanlara taşığına yukarıda işaret edilmişti. Bu türbeye geniş bir cephe görünüşü temin etmek arzusunun bir neticesi olmak icab eder. Bu cephe boş satıh bırakmak istemezcesine tezyin edilmiştir. Bunun dışında, doğudaki pencere açıklığının bulunduğu kenar ise daha sade bir tarzda süslenmiştir (7. R.). Bu kenardaki pencere üç sıra mukarnasla nihayetlenen bir niş içine yerleştirilmiştir. Kavsaranın düz satıhları nebatî kıvrımlarla süslüdür. Niş sivri bir kemer içine alınmıştır. Kemerleyle birlikte pencere nişi, zikzaklar çizen bir kaval silme ile dikdörtgen çerçeve içine alınmıştır. Çerçeve ile kemer arasında kalan boşluğa enine uzanan mazgal penceresi açılmıştır. Güney ve güney-doğu kenarlarında çiftler çiftler yerleştirilmiş mazgal pencereleri dışta kısa bir sütunla ikiye bölünmüş kemerli pencereler olarak belinmektedirler. Kuzeydeki tek pencere içteki şeklini dışta da muhafaza eder. Ehramî bir külâhla nihayet bulan türbe, diğer kenarlarda bir özellik göstermez.

- 
- (7) M Oluş Arık, eserin gayr-i muntazam beyzi bir mekân hissi veren bir cenazeliğinin bulunduğunu, bu cenazeliğin ortadaki dikdörtgen plânlı bir ayakla desteklenen basık bir kubbe ile örtülü bulunduğunu bildirir (M. Oluş Arık, Erken Devir Anadolu Türk Mimarisinde Türbe Biçimleri, Anadolu, XI, 1967, Ankara, 1969, 67. s.).

Halifet Gâzî Türbesi, cephe tezyinatının arkaik karakteri, cenazeliğinin istisnai plâni ve üst katında ihtiva ettiği sandûkasiyle, deneme döneminin henüz âhenk kuramamış bir yapısı olarak görünmektedir.

Ölçüler ve nisbetler :

İç kenar uzunluğu	: 1.98-2.11 m.
Dış kenar uzunluğu	: 2.65-2.85 m.
Dahilî alan	: 19.60 m <sup>2</sup>
Harici alan	: 37.92 m <sup>2</sup>
Harici alanın dahili alana oranı	: 1.9
İnşa Tekniği	:

Yapıda kesme taş ve moloz taş müştereken kullanılmıştır. Dış duvar ve külâli kaplamalarında tamamen kesme taşa yer verilmişken, iç duvarlarda moloz taş tercih edilmiş ve bu sathlar kireçle sıvanmıştır. Halifet Gâzî Türbesinin mimarı kubbe yuvarlığına intikal unsuru kullanmaksızın kubbeyi kalınlıkları 0.90 m. olan sekizgenin duvarları üzerine oturtmuştur. Bu türbede dikkati çeken diğer bir husus çift gözlü pencerelerdir. Kayseri'deki bazı türbelerde, Erzurumdaki Emîr Saltuk Türbesinde bu neviden çift gözlü pencereler buluruz ki, bu, yerli san'atkârların bu eserlerde vazife yapmış olma ihtimallerini akla getirmektedir. Öte yandan, bizzat girip görme imkânı bulamadığımız alt katın, bir merkezî ayağı olduğuna dâir verilen haber, bu türbenin Kemâh'taki Mengücek Gâzî Türbesi ile Niksar'daki Kırkkızlar Türbesi ile birlikte ortada bir ayak ihtiva eden Anadolu'da üçüncü türbe olduğunu göstermektedir. Bütün bunlar erken devrin özellikleri olup Halifet Gâzî Türbesinin arkaik bir karaktere sahip olduğunu ortaya koymaktadır.

Tezyinât :

Türbede tezyinâtın büyük bir bölümü ön cepheyi teşkil eden güney kenarında toplanmıştır. Bu kenar diğer kenarlardan daha geniş tutulmak suretiyle geniş ve yüksek bir cephe görünüşü ve rilmek istenmiş ve büyük bir portal gibi süslenmiştir. Cephe dekore edilirken aşırılığa kaçılmış ve bütün sathlar değişik süs unsurlarıyla doldurulmuştur. Müsâid bulunan yerlere rozetler yerleş-

tirilmesi neticesinde, tezyinatta simetri kaybolmuştur. Doğu kenarındaki pencere de süslenmiştir. Ancak bu kenar daha sade tutulmuş ve mukarnaslı nişin bir silme ile çerçevesiyle iktifa olunmuştur. Eser içte, lâhiden sarf-ı nazar, hiçbir süs ihtiva etmez. Halifet Gâzî Türbesi, hendesî örneklerinin müsterekliği ve pencere düzenlemesi ile Emîr Sahtuk Türbesiyle ortak yönleri bulunan bir eser olarak dikkati çeker.

Yapının bugünkü durumu :

Türbenin külâh kaplaması tamamen, dış kaplaması kısmen dökülmüş, mazgal pencereleri büyük ölçüde tahrip olmuşken 1975 senesinde Vakıflar Genel Müdürlüğünce restore ettirilerek perişan durumdan kurtarılmıştır. Türbe içindeki antik lâhiden zemine, kısmen de olsa, gömülmesini makul karşılamak güçtür.

Eserin kitâbeleri :

Hüseyin Hüsameddin, portal nişi üzerindeki kemer yüzünde kûfi hatla yazılı kitâbenin Âyete'l-Kürsî'yi ihtiva ettiğini belirtir (8). Âyete'l-Kürsî'nin, o yazı şekli ile, kemer yüzündeki o karcık satha sığdırılması güçtür. Biz kemer yüzündeki bu şeridin bir yazı şeridi olduğundan emin değiliz. Zira, dikkatlice bakılınca, şeridin başındaki şekillerin, kilit taşının her iki yanında tekrarlandığı görülecektir. Bu husus, şayet şerit bir yazı şeridi ise Âyete'l-Kürsî'yi ihtiva etmediğini açıkça ortaya koymaktadır. Bu durumda ya kûfiden geliştirilmiş bir motif kemer yüzünde tekrarlanmış veya okuyamadığımız bir kelime —belki bir dua— şeritte tekrar edilmiştir. Kûfî hattın harflerini hatırlatan birtakım şekillerin mevcudiyeti şeridin dekoratif unsurlardan mürekkebe olduğunu kat'î olarak ileri sürmemizi engellemektedir. Bunun dışında esere ait herhangi bir kitâbe mevcut değildir.

Bânî :

Halifet Gâzî Türbesine batıdan bitişik bir medresenin mevcudiyetini biliyoruz. Kitâbesine göre medrese (9), Mübarizü'd-Din Halifet Alp bin Tulî tarafından 606/1209-1210 yıllarında yaptırılmıştır. Medreselerin bünyesindeki veya bitişigindeki türbelerde

(8) Hüseyin Hüsameddin, Amasya Tarihi, I, İstanbul, 1327-1330, 196. s.

(9) İsmail Hakkı Uzunçarşılı, Kitâbeler, İstanbul, 1927, 94. s.

medfun bulunan şahısların, medreseyi ve tabiatıyla türbeyi yaptıran kimseler olduğu umumiyetle kabul edilir (10). Halifet Gâzî medresesinin bitişiğindeki bu türbe de büyük bir ihtimalle Halifet Gâzî'ye ait olmak icab eder.

Eserin tarihlendirilmesi :

Yukarıda işaret olunduğu üzere türbenin bitişiğindeki medrese 1209-1210 yıllarında yaptırılmıştır. Batıdaki bir açıklıkla medreseyle irtibatlandırılmış türbenin de bu yıllarda inşa edilmiş olması çok mümkündür. Halifet Gâzî Türbesinin cephe tezyinâtı 612/1215 tarihli Konya'daki Hacı Ferruh Mescidinin dış portal tezyinâtı ile büyük bir benzerlik, Saltuklu devrinde yapıldığı kabul edilen Erzurum'daki Emir Saltuk Türbesinin geometrik tezyinâtıyla aynıyet arzeder. Süslemelerin arkaik bir karakteri olmakla beraber türbenin bânisi kabul edilen Halifet Gâzî'nin 622/1225 lerde Amasya vâlisi bulunduğu dâir kayıtlar (11), türbenin XII. asrın ortalarında yapıldığına dâir yaygın iddiayı (12) kabule imkân bırakmaz. Buna göre eserin, Halifet Gâzî henüz hayatta iken ve büyük bir ihtimalle, medrese ile birlikte inşa olduğunu kabul edebiliriz.

Yapının mîmârı : Belli değildir.

### GÖKMEDRESE CAMİİ TÜRBESİ

Bulunduğu yer :

Türbe, Amasya'da, Gökmedrese Mahallesi Yeni yol caddesi üzerinde bulunan ve bugün müze olarak kullanılan Gökmedrese caminin kuzey doğu köşesinde dir.

Plân ve kesit :

Batı kenarıyla Gökmedrese Camiine bitişik olan türbe, kesme taştan kübik bir gövde üzerinde, tuğladan sekiz kenarlı yük-

(10) Şerare Yetkin, Anadolu'da Selçuklu Şifahaneleri, Türk Kültürü, 10. sayı, Ağustos - 1963, 24. s.

(11) Hüseyin Hüsameddin, a.e., I, 284. s.

(12) A. Gabriel, a.e., II, 59. s.; Oktay Aslanapa, a.e., II, 122. s.; M. Oluş Arık, a. m., 67. s.; Celâl Esad Arseven, Türk Sanatı Tarihi, II. fasikül, 140. s.

sek bir kasnağın zikzaklı ekrâm biçiminde bir külâhla nihayet-  
lenmesiyle şekillenir (8. R.). Türbeye camiden geçilerek girilir.  
2.71 x 2.27 m. ölçülerindeki geniş ve büyük üst kat girişi, camiin  
doğu duvarı içinde açılmış tonozlu bir eyvan içine yerleştiril-  
miştir (9. R.). 1.95 m. derinliğindeki eyvanın sivri kemerli beşik  
tonozu câzib süslemesiyle dikkati çeker. Tonoz firûze çinilerin  
sınırladığı ve tam tepede birleşen iki parçaya bölünmüş (9. R.) ve  
bu parçaların satırları yine firûze çiniden baklava şekilleriyle  
taksim edilmiş, baklavaların içleri de değişik boydaki tuğlalarla  
doldurulmuştur. Tonoz kemerinin alınlığı patlıcan moru renkli  
kare çinilerle konturlanmış olup alınlığın satırı da yine kare fa-  
kat firûze renkli çinilerle kaplanmıştır. Üst kat 5.29 x 5.21 m. öl-  
çülerinde kare bir plân arzeder (2. Ş.). Kare mekân üçgenli bir  
kuşağa oturan yarım küre bir kubbe ile örtülüdür. Kubbe gibi  
duvarlar da kireç sıva ile kaplıdır. Duvarların daha evvel, muay-  
yen bir seviyeye kadar çinilerle kaplı olduğu anlaşılıyor. Kuzey  
batı köşesinde bu çini kaplamadan bir kısmı hâlen mevcuttur.  
Eser mihverler üzerinde açılmış geniş ve büyük pencereler bol  
ışığa kavuşur. Zemin seviyesinde başlayan ve cüz'î farklılıklar gös-  
teren 1.88 x 1.31 m. ölçülerindeki bu pencereler dikdörtgen şe-  
killidirler. Bunlardan başka iki pencere daha mevcuttur ki, bi-  
rincisi doğudaki pencerenin üstünde, ikincisi ise aynı yönde kub-  
be eteğinde açılmıştır. Birer mazgal penceresi olan bu sonuncu-  
lardan ilki yarım daire kesitli bir niş içine yerleştirilmiştir. Kare  
tuğla döşemeli bu üst katta iki sıra hâlinde yedi sandûka mev-  
cuttur. Pek çoğu kireçle kaplı bu sandûkaların bir kısmının firû-  
ze çinilerle kaplı oldukları hem izlerinden hem de bakıyyelerden  
anlaşılmaktadır. Güney doğu köşesindeki sandûkanın yan satırlarını  
süsleyen çini kompozisyon Turhal'daki Mehmet Dede Türbesi-  
nin batı penceresinin köşeliklerini süsleyen kompozisyonla ay-  
niyet gösterir (10. R.).

Türbenin alt katına üst kat giriş eyvanının altındaki 0.70 x  
0.82 m. ölçülerinde düz atkılı kareye yakın küçük bir açıklık-  
tan geçilerek dokuz basamaklı dar ve dik bir merdivenle inilir.  
5.25 x 5.20 m. eb'adındaki kare mekân (3. Ş.) sivri kemerli be-  
şik bir tonozla örtülüdür. İçte kemerli, dışa doğru daralıp kü-  
çülen tek mazgal penceresi ile aydınlanan cenazeliğin duvarları  
moloz taş örgüdür. Kireç sıva ile kaplı olmasına rağmen, aşırı  
nem sonucu dökülen sıva altlarından duvarların moloz örgüleri



farkedilmektedir. Zemini çimento ile kaplı alt katta, hâlen altı adet mumya teşhir edilmektedir (13). Alt katta ayrıca dört adet ahşap tâbut mevcuttur ki, bunlar mumyaların konulduğu tâbutlar olsa gerektir.

Türbe dışına gelince, yukarıda belirtildiği üzere eser altta kübik bir gövdeye sahiptir. Bu kübik gövde Gökmedrese Camiinin saçak seviyesine kadar yükselmekte olup tamamen muntazam kesme taşlarla kaplıdır. Bugünkü zeminden birhayli yukarda kalmış pencereler, buldukları cephelerin ehemmiyetine göre tezyin edilmişlerdir. Kuzeydeki ön cepheyi teşkil ettiğinden en müzeyyenidir. Dikdörtgen şeklinde büyük ve geniş bir açıklık olan bu pencere sivri kemerli bir niş içine yerleştirilmiştir. Pencere açıklığının atkısı iki katlı olup her ikisi de geçme tarzında olmakla birlikte örnekleri farklılık gösterir. Atkılarının üzerinde, sathı tezyinatsız olarak boş bırakılmış alınlık yer alır. Pencere açıklığı ile birlikte alınlığı mâil bir silme dolaşır ki, içi çok grift bir rûmî ile doldurulmuştur. 0.60 m. derinliğindeki nişin kemer yüzü ters yönde ve kademeli konmuş üç dilimli motiflerin stralanmasıyla süslenmiştir. Bu kemer, nişin köşelerine yerleştirilmiş sütuncelere basar. Kaideleri ve başlıkları tahrip olmuş bu sütuncelerin gövdeleri, girift bir geometrik örnekle süslüdür. Niş, sekiz köşeli yıldızların teşkil ettiği gâyet girift bir hendesi örnekle süslenmiş bir silme ile dikdörtgen çerçeve içine alınmıştır. Bunu sathı boş konkav ikinci bir silme kuşatır. Duvar sathından 13 cm. dışa taşan ve yüzü geçmelerle süslenmiş dar silme nihâî çerçeveyi teşkil eder. Kemer köşelikleri, bir benzerini Kayseri'deki Mâhperi Hâtûn Türbesinin mihrab çerçevesinde bulduğumuz dal motifleri ile tezyin edilmiştir. Doğudaki pencere, kuzeydeki ne nisbetle daha sâdedir. İki atkılı ve dikdörtgen şekilli bu pencere kemerli yüksek bir niş içine yerleştirilmiştir. Alınlığın ortasında mazgal penceresi dikdörtgen şekilli küçük bir açıklık hâlinde belirir. Mazgal penceresinin etrafı, mâil yrlankavî dar bir

- 
- (13) Fethiye Camii ile Burmalı Minare Camiinin bitişiğindeki türbeden buraya nakledilen mumyalar şu zâtlara aittir: 1 — İzzeddin Mehmed Pervane Bey (13. yy. sonu 14. yy. başı). 2 — İşbuğa Nayin (öl.: 1320). 3 — Cumudar. 4 — Pervane Beyin Cariyesi. 5 ve 6 — İzzeddin Mehmed Pervane Beyin erkek ve kız çocuğu, 1, 3, 4 ve 5 numarada zikredilen mumyalar Fethiye Camiinden, diğer ikisi Burmalı Minare Camiinden getirilmiştir.

şeritle kuşatılmıştır. Köşelere konulmuş bir kaval silme nişi ke-sintisiz olarak dolaşır. Bunu dışta geometrik örnekli ikinci bir silme takip eder. Niş, köşelerdeki üçgen satırların boş bırakıldığı, konkav bir silme ile dikdörtgen çerçeve içine alınmıştır. Güneydeki pencereye gelince; bu kenar arka cepheyi teşkil ettiğinden pen-cere de özentisizdir. Dar mâil bir silme ile pencere açıklığı taş-kın sivri kemerli sathî bir niş içine alınmıştır. Penrece hiçbir süs ihtiva etmez.

Kübik gövde üzerinde tuğla ile yapılmış ikinci bir gövde hâ-linde sekiz kenarlı yüksek bir kasnak bulunur. İki sıra taş dizisi üstünde yükselen bu kasnak hem konstrüksiyon hem de tezyinatı itibariyle muhteşem bir görünüşe sahiptir. Bu üst kısmıyla tür-be, Sivas'taki I. İzzeddin Keykâvus türbesinin çok yakın bir benzerini teşkil eder. 0.67 m. yükseklikten itibaren tuğla örgü-nün başladığı kasnağın sekiz sathı, mâil bir silmenin çevrelediği sivri kemerli sathî birer niş ile derinleştirilmiştir. Bu sathî niş-ler, 2 x 2.73 m. eb'adında dikdörtgen çerçeveler içine alınmışlardır. Nişin iç dolguları, mâil silmeleri ve kemer köşelikleri, firûze, pat-lıcan moru renkli çiniler ve kesme tuğlalarla değişik şekilde süs-lenmiştir. Sekiz kenardan batıya rastlayan bilhassa üçü büyük ölçüde tahribata maruz kalmıştır. Sekizgenin kuzey kenarındaki nişin sathı, firûze ve patlıcan moru renkli çini şeritlerden elde edilen poligonların kesişmesiyle süslenmiştir. Poligonların arala-rına, sekiz köşeli ve kolları münavebeli olarak iki renkli çinilerle tertip edilmiş yıldız dolgular konulmuştur. Mâil silme, patlıcan moru çinilerden kesilmiş şeritlerin vücuda getirdiği, yarım altı-genlerin kesişmesiyle süslüdür. Diğer kenarlardaki nişleri çerçeve-leyen mâil silmelerde aynı örnek tekrarlanmıştır. Kemer köşelik-leri, Turhal'daki Mehmed Dede Türbesinde ve tavsifini yaptığımız türbenin üst katındaki sandükalardan birinin yan satırların-da da görülen, küçük tuğla altıgenlerin kenarlarından uzayan firûze çinilerin teşkil ettiği altı kollu yıldızların tekrarıyla tez-yin edilmiştir. Bu kenarın solundaki 2. kenarın nişi tuğla ve patlıcan moru renkli çini şeritlerin vücuda getirdiği altıgenlerin kesişmesiyle doldurulmuştur (8. R.). Köşelikler altı kenarlı fi-rûze çinilerin kesme tuğla kollarla çevrelenmesinden elde edil-miş motiflerle süslenmiştir. Üçüncü kenarın nişi, patlıcan moru ve firûze renkli çini şeritlerden elde edilen yarım altıgenlerin bir-biriyle ilmiklenmesiyle süslenmiş, köşelikleri ise, birinci ke-

narın kemer köşeliklerinde görülen örnekle doldurulmuştur (11. R.). Dördüncü kenar kesişen sekizgenlerle tezyin edilmiştir. Köşeliklerde iki önceki örnek tekrarlanır. Beşinci kenar küçük ve büyük patlıcan moru çini ve kesme tuğla şeritten vücuda getirilmiş sekizgenlerin kesişmesiyle süslenmiştir. Büyük sekizgenlerin ortasına, birinci kenarda görüldüğü tarzda yıldız dolgular yerleştirilmiştir (12. R.). Köşeliklerde, üçüncü kenarda görülen motif tekrarlanmıştır. Diğer üç kenar aşırı derecede tahrip olmuş ve süslerinin büyük bir kısmını kaybetmiştir (13, 14. R.). Sekizgenin üst kısmında, patlıcan moru ve firûze çiniden kesme, fevkalade güzel küfiden geliştirilmiş bir örgü motifinin süslediği geniş bir kuşak doladır. Sekiz köşe plânlı yıldız külâh, sırlı tuğlalarla örülü idi. Külâhın büyük bir kısmı yıkılmış, kalan kısımlarda da tuğlaların sırları dökülmüştür. Türbenin kuzeyinde, cami duvarına bitişik bir merdivenle çıkılan kemerli bir açıklık vardır ki, bu, dama çıkışı sağlamaktadır.

Gökmedrese Camii Türbesi, kuruluşu, süslemesi ve son derece zarif üst gövdesiyle türbe mimârimizde müstesna bir yeri olan çok değerli bir âbidemizdir.

Ölçüler ve nisbetler :

Alt kat iç ve dış kenar uzunluğu : 5.25-5.20, 8.10-9.35 m.

Alt kat dahili ve harici alanı : 27.30 m<sup>2</sup>, 75.73 m<sup>2</sup>.

Üst kat iç ve dış kenar uzunluğu : 5.29-5.21, 8.10-9.35 m.

Üst kat dahili alanı : 27.56 m<sup>2</sup>.

Üst kat alanının alt kat alanına oranı : 1

İnşa tekniği :

Gökmedrese Camii Türbesinde, kesme taş, moloz taş, tuğla ve çini gibi inşaatta kullanılan malzemeler müstereken kullanılmıştır. Moloz taş alt kat duvarlarında, kesme taş kübik gövdenin kaplamasında, tuğla kasnak ve külâhta kullanılmış olup eser, taş ve tuğla geleneğinin birlikte uygulama mahalli bulduğu bir yapıdır. Üstte, ikinci bir gövde mesabesinde olan kasnağı da taşıyacağı hesaplanan duvarların kalınlığı buna göre tutulmuştur ki, gerçekten 1.50 m. enindeki bu duvarlar güçlü bir kalınlığa sahiptirler. Yüksek kasnak «kıvrımlı piramid biçimli» (14) bir kü-

(14) Oktay Aslanapa, a.e., II, 136. s.

lâhla örtülüüdür ki, bu değişik ve câzib bir örtü tarzı olarak karşımıza çıkıyor.

Tezyinât :

Türbede, taş, çini ve tuğla tezyinatı birlikte buluyoruz. Kübik gövdenin kuzey ve doğusunda açılan pencelerin yerleştirildiği nişlerin sütunceleri, kemer köşelikleri ve nişleri çevreleyen siltmeler taş tezyinâtın toplandığı satırlardır. Kuzeydeki nişin köşeliklerini süsleyen dal motiflerini, Meraga'daki Künbed-i Sürhun kapı kemer köşeliklerinde buluruz ki, bu sonuncuda motifler kesme tuğla ile vücud bulmuştur. Çini tezyinâta hem türbenin üst katında, duvar kaplamalarında, sandükalarda, giriş eyvan tönözünde, hem de kasnakta, sekizgenin sathî nişlerinin iç dolgularında, mâil siltmelerde, kemer köşeliklerinde, kûfiden geliştirilmiş örgülü kuşakta rastlarız. Kasnağın üzerindeki kuşak, sanıldığı gibi örgülü kûfi bir kitâbe değil (15), kûfiden geliştirilmiş dekoratif bir şerittir. Bu neviden tezyinâtı, Konya Karatay Medresesinde, Sadreddin-i Konevî Camiinde ve Akşehir Küçük Ayasofya Mescidinde görüyoruz (16). Kasnakta çini ile birlikte kesme tuğla da kullanılmıştır. Nişin iç satırlarının süslemesini kesişen poligonların vücud verdiği çeşitli geometrik kompozisyonlar ve aralardaki boşluklara yerleştirilmiş rozet ve yıldızlar teşkil eder.

Yapının bugünkü durumu :

Gökmedrese Camii ile Türbesi, bugün müze olarak kullanılmaktadır. Türbe büyük tahribata kasnak ve külâhında maruz kalmıştır. Külâhı alt kısmına kadar yıkılmış, kasnak bilhassa batı taraftaki kenarlarda büyük zarar görmüştür. Türbede üst katın çini kaplamalarının çoğu dökülmüş, sandükalar da tahrip olmaksızın kurtulamamışlardır.

Eserin kitâbeleri :

Türbeye ait herhangi bir kitâbe mevcut değildir.

---

(15) Şerare Yetkin, Oktay Aslanapa bu kuşağın bir kitâbe olduğunu ileri sürmüşlerdir. (Ş. Yetkin, Anadolu'da Türk Çini Sanatının Gelişmesi, İstanbul, 1972, 93, 172. s.; O. Aslanapa, a.e., II, 136. s.).

(16) Şerare Yetkin, a.e., 172. s.

Bâni :-

Gökmedrese Camiinin bânisinin Beylerbeyi Seyfeddin Torumtay olduğunu, Vakıflar arşivinde 670 sayılı defterdeki vakfiye kopyasından öğreniyoruz (17). Bulunduğu mevki münasebetiyle (18), bu husustaki birçok vesâikten malumatdar Hüseyin Hüsameddin Bey de Amasya Tarihi isimli eserinin birçok yerinde camiin, 665/1266-1267 yıllarında Amasya vâlisi, beylerbeyi, emîr Seyfeddin Torumtay tarafından yaptırıldığını bildirir (19).

Eserin tarihlendirilmesi :

Yukarıda zikredilen vakfiye kopyasına göre Gökmedrese Camii ve Türbesi 665/1267 yıllarında inşa edilmiştir.

Yapının mîmârı :

Hüseyin Hüsameddin Camiin kapısı üzerinde ( عمل

) şeklinde san'atkâr kitâbesi bulunduğunu ve camiin bu mîmâr tarafından yapıldığını kaydeder (20). Aynı kitâbeyi İsmail Hakkı Bey ( أبواسلم الندار عمل ) şeklinde okumuştur (21). Gabriel bu kitâbenin, haklı olarak, ahşâb işleri san'atkârına ait olması icâp ettiğini belirtmektedir (22).

## TORUMTAY TÜRBESİ

Bulunduğu yer :

Torumtay Türbesi, Gökmedrese Mahallesi, Yenyol Caddesi üzerinde ve Gökmedrese Camiinin tam karşısındadır.

(17) Osman Turan, Selçuklular Zamanında Türkiye, İstanbul, 1971, 542. s., 59. dipnotu

(18) Hüseyin Hüsameddin, kitabını neşrettiği yıllarda, Evkaf-ı Hümayûn Nezaret-i Celilesi Kuyud-ı Kadîme arabî mütercimidir.

(19) Hüseyin Hüsameddin, a.e., I, 163, 295, II, 404. s.

(20) Hüseyin Hüsameddin, a.e., I, 163. s.

(21) İsmail Hakkı, a.e., 98. s.

(22) A. Gabriel, a.e., II, 23. s., 2. dipnotu.

## Plân ve kesit :

Türbe, köşelerde ve yanlarda istinad ayakları ile desteklenmiş dikdörtgen plânlı taş bir yapıdır (15. R.). Ön cephe olarak düşünülmüş güney cephesinin iki köşesine yerleştirilmiş istinad ayakları çok kenarlı, diğerleri ise kare kesitlidir (4. Ş.). Güney cephesi, köşelerdeki istinad ayakları ve eserin dam seviyesini aşan yüksekliği ile geniş ve yüksek bir cephe görünüşü kazanmıştır. Bu cephenin ortasında, 1.35 x 1.95 m. ölçülerinde düz atkılı bir pencere açılmıştır (16. R.). Sivri kemerli bir niş içine yerleştirilmiş bu pencerenin üzerinde dikdörtgen çerçeve içine alınmış dört satırlık kitâbe bulunur. Niş kemerinin alınlığı bu kitâbeden başka içi nebâti örneklerle doldurulmuş iri bir madalyonu da ihtiva eder. Kemer yüzü Selçuklu neshi ile yazılmış Âyetlerle süslüdür. Nişin sivri kemeri pencerenin eşiği seviyesinde de devam ederek bir «U» şekli çizen sütuncelere dayandırılmıştır. Bu sütuncelerin nebâti örnekli birer başlıkları vardır. Niş, mâil bir silme ile yüksek dikdörtgen bir çerçeve içine alınmıştır. Bu silmeyi biri düz dar, diğeri geniş ve konkav iki silme kuşatır. Çerçevenin içinde kalmak üzere niş kemerinin hemen üzerinde açılmış mazgal penceresini çevreleyen ikinci bir dikdörtgen çerçeve mevcuttur. Mazgal penceresi sivri kemerli olup, kemer yokpâre bir taşa oyulmuşken, çizikleme ile geçme tarzı intibâi verilmeğe istenmiştir. Çerçevenin üst kısmında tek satırlık bir yazı frizi vardır. Köşelerdeki istinad ayakları ayakları ile nişi çevreleyen dikdörtgen çerçevenin arasında kalan duvar satırlarının üst kısımlarında iki tezyinî pano mevcuttur. Panoların satırları, yüksek kabartma şamdan lotüs, palmet kompozisyonları ile doldurulmuş ve aynı örnekli sathî bir friz çerçeve ile kuşatılmıştır (23) (17. R.). Her iki tarafta da panoların üst kısımları zarar görmüştür. Köşelerdeki istinad ayaklarının üst kısımlarında da birer tezyinî pano mevcuttur ki, onların satırları da yine palmet sıraları ile süslenmiştir. Bu sonuncuların çerçevesini yazı ve «düğümlü geçme ile karışık palmet» (24) kuşakları teşkil eder. Köşelerdeki istinad ayakları, birer kaval silme ile belirtilmiş olup silmelerin üst kısımları palmet motifleri ile süslenmiştir. Bu silmeler, bugünkü zemine göre dört metre yükseklikte ufkâleşerek istinad ayaklarını

(23) Semra Ögel, Anadolu Selçuklularının Taş Tezyinatı, Ankara, 1966, 71. s.

(24) Semra Ögel, a.e., 71. s.

dolaşmakta ve arkada tekrar yükselmektedir (15. R.). Bu silmelerin ufkileştiği kısmın hemen altında ve köşeli istinad ayaklarının herbir kenarında sivri kemerli küçük birer sathî niş vardır. Bunların bir kısmının içleri, çerçeveleri ve köşelikleri palmetlerle süslenmiştir. Diğer bir kısmının tezyinâtı tamamlanamadan yarıda kalmıştır. Türbenin doğu ve batı kenarlarının ortasında ve kuzey kenarının iki köşesinde bulunan diğer dört istinad ayağı süslemeden mahrumdur. Bunlarda, ortadakilerin ikişer, kuzeydekilerin de birer köşesine sütunceler konulmak suretiyle iktifa olunmuştur. Köşelere yerleştirilen bu sütunceler çift katlı tertip edilmiş olup alttakilerin başlıkları üsttekilere kaidelik etmektedirler. Sütuncelerin başlıkları palmet motifleri ile süslüdür. Yapıyı silmelerin teşkil ettiği bir korniş dolaşır. Ön cephedeki istinad ayaklarının dışındaki pâyeler üç vecihli piramidlerle nihayet bulurlar.

Güney cephesinin köşelerindeki istinad ayakları ile ortadakilerin arasında kalan duvar satırlarına birer pencere açılmıştır. Basık birer kemere sahip bulunan bu pencerelerin herbiri bir niş içine yerleştirilmişlerdir ki, hem doğuda hem batıdaki bu iki nişin üst kısımları hemen hemen aynı şekilde tahribata maruz kalmıştır. Bu durum, pencere nişlerinin üzerinde figürler bulunabileceğini akla getirmektedir. Köşelerine sütunceler yerleştirilmiş nişler, güney cephesinin üstündeki panoları süsleyen kompozisyonların birer tekrarı olan, lotüs ve palmetlerle doldurulmuş birer kavsara ile nihayetlenmektedirler. Köşe sütuncelerinin başlıkları tahrip olmuştur. Kaideleri ise geçmelerle süslüdür. Pencere nişlerinin biri düz diğeri konkav iki silme ile kuşatıldığı anlaşılıyor. Bu silmelerin gayet girift nebâtî örneklerle süslenmeğe başladığı, ancak fazla ilerlenilmeden yarıda bırakıldığı görülmektedir. Bu durum her iki pencerede de aynıdır. Dördüncü bir pencere kuzey duvarı ortasına, zeminden 3.20 m. yükseklikte açılmıştır. Doğru ve batı kenarlarındaki gibi basık kemerli olan bu pencere de bir niş içine yerleştirilmiştir. Niş sivri kemerli ve yüksek olup dışta bir kaval silme ile belirir. Köşelere konulmuş birer sütunce mâhiyetindeki bu silme kesintisiz uzayarak kemer kavsini kuşatmaktadır.

Kuzey-doğu köşesindeki istinad ayağı ile kenarı ortasındaki istinad ayağının arasına yedi basamaklı bir merdiven ve sahanlığı yerleştirilmiş ve burada tünbeye girişi sağlayan bir kapı açılmıştır (4. Ş.): Kapı basık kemerli bir açıklık olup sivri kemerli yüksek

bir niş içine alınmıştır. Nişin köşelerinde birer sütunce mevcuttur ki, onların başlıkları istinad ayaklarının köşelerine konulmuş sütuncelerin başlıklarının birer tekrarıdır. Kemer ince bir kaval silme ile süslüdür. 1.85 x 1.11 m. ölçülerindeki kapıdan geçilince derin bir dikdörtgen salona girilir (4. Ş.). Üzeri sivri beşik tonozla örtülü olan bu salon dokuz aded muhtelif boyda sandüka ihtiva etmektedir. Torumtay'a ait sandüka, diğerleri arasında hemen dikkati çeker (18. R.). Güney duvarına göre üçüncü sırada bulunan bu sandüka, dikdörtgen prizması şeklindeki bir kaide ile onun üzerinde üçgen kesitli bir üst kısımdan mürekkebdir, İki satır hâlinde tertip edilmiş Âyet frizleri kaideyi dört yönde kuşatmış olup, üçgen kesitli kapağın iki vechi de yine Âyetlerle doldurulmuştur. Sandükamın başucundaki üçgen şekilli alınlık iri rûmîlerle süslenmiş yine bu tarafta kaidenin alt satırına bâninin ismi hakkolunmuştur (19. R.). Kapağın altında, değişik örnekli kabaralar sıralanır. Sandüka sonradan, sarı, mavi ve yeşil renklerle boyanmıştır. Diğer sandükalar beyaz kireçle sıvalı olup herhangi bir hususiyete sahip değillerdir.

Kireçle kaplı duvarların moloz taş, tonozun ise tuğla ile örülü olduğu anlaşılıyor. Yukarıda tafsil ettiğimiz pencereler içte basit birer dikdörtgen açıklıktan ibarettirler. Güney kenarındaki pencere de daha geniş ve büyüktür. Bu pencerenin üzerinde boya ile ve tâlik hatla yazılmış manzum bir tamir kitâbesi bulunmaktadır. Yukarıda sözünü ettiğimiz kapı ve pencere açıklıklarından ayrı olarak, batı kenarının kuzey tarafında bir açıklık daha mevcuttur ki, bu açıklık dama çıkışı sağlayan mendivene geçişi temin etmektedir (25). Eserin düşmesi yer yer taş, yer yer tuğladır.

Torumtay Türbesi, diğer Selçuklu türbelerinden farklı plânı, formu ve tezyinâtı ile nevi şahsına münhasır bir eserdir.

Ölçüler ve nisbetler :

İç kenar uzunluğu : 5.65 m. — 9.85 m.

Dış kenar uzunluğu : 13.25 m. — 9.60 m.

Dahili alan : 55.65 m<sup>2</sup>

(25) A. Gabriel, bu açıklığın aynı zamanda alt kata intikali sağlayan bir açıklık olması icab ettiğini söyler (A. Gabriel, a.e., II, 59. s.). Herhangi bir iz mevcut olmamakla beraber, bunun mümkün olabileceği kanaatindeyiz.



Harici alan (istinad ayakları dışında) : 127.20 m<sup>2</sup>

Harici alanın dahili alana oranı : 2.2

İnşa tekniği :

Torumtay Türbesi, türbe mimârisinde değişik tarzda inşa edilmiş bir yapıdır. Eserde kesme taş, moloz taş ve tuğla müştereken kullanılmıştır. Ancak kesme taş hâkim malzeme olarak hemen dikkati çeker. Moloz, iç duvar örgüsünde, tuğla ise tonozda kullanılmış ve her ikisi de sıva tabakası altında gizlenmiştir. Dışarıda, duvarlar, istinad ayakları, kemerler, sütunceler kâmil muntazam kesme taştır. Mermer sadece, ön cepheyi teşkil eden güney cephesinin ortasındaki pencere nişinde ve dikdörtgen çerçeve içinde kalan satıhlarda kullanılmıştır. İçte bir beşik tonozla örtülü yapının dış örtü şekli hakkında kesin bilgi sahibi değiliz. A. Gabriel, bugünkü örtünün yeni olduğunu söyler (26). Eskiden de bu şekilde olması kabildir. Çatı kuzeye doğru meyillidir. Duvarlar, 1.85 m. kalınlığa sahiptirler ki, bu gerektiğinden çok fazla bir kalınlıktır. San'atkâr bununla da yetinmeyip uzun tonozun açılma tazyikini altı adet istinad ayağı ile karşılamayı uygun görmüştür ki, bunların inşâî fonksiyonları yanı sıra, hatta ondan daha çok, tezyinî mahiyet taşıdıkları anlaşılıyor.

Tezyinât :

Torumtay Türbesi, tezyinâtı bakımından da diğer türbelerden farklılık gösterir. Herşeyden evvel, tezyinâtın tatbik edildiği mahal, birçok Selçuklu türbelerindekilerden değişiktir. Onlarda, kapı ve pencere etrafında toplanan tezyinât, Torumtay Türbesinde, cephenin üst kısmına kaymış, buna mukabil, ön cephenin pencere nişi hemen hemen tezyinâtsiz olarak bırakılmıştır. Torumtay Türbesindeki kabartma palmetlerin vücuda getirdiği süslemeyi, Sivas'taki Gök Medrese'de (1271-1272) ve yine Sivas'taki Çifte Minareli Medrese'de (1271-1272) buluruz. Türbenin süslemeleri tamamlanmadan yarıda kalmıştır. Bunu doğu ve batı pencerelerinde, güney-doğu ve güney-batı köşe pâyelerinin alt kısmında açıklıkla görüyoruz. Torumtay'ın o yıllarda içinde bulunduğu tahammül fersa sıkıntının (27) bunda rol oynadığı kanaatindeyiz. Doğru

(26) A. Gabriel, a.e., II, 60. s.

(27) Osman Turan, a.e., 542. s.

ve batıdaki pencerelerin sadece üst kısımlarının zarar görmesinin sebebini tayin güçtür. Her iki pencerede de aynı yerlerin tahrib olması, yukarıda da işaret olunduğu üzere, buralarda figürlerin bulunabileceğini akla getiriyorsa da, buna dâir hiç bir iz mevcut değildir. Türbe dahilen çok sade tutulmuştur. İçte, dikkati çeken tek unsur, Torumtay'ın sandûkasıdır.

Yapının bugünkü durumu :

Eser günümüze oldukça iyi bir durumda intikal etmiştir. Daha ziyade tahribata doğu ve batı pencerelerinin üst kısımlarında maruz kalmış ön cephede de kısmî bir zarar görmüştür. Türbenin II. Abdülhamid zamanında, mütevellî Necib Bey tarafından 1309/1891-1892 yıllarında onarım gördüğünü içteki kitâbeden öğreniyoruz. Gabriel'in sözünü ettiği çatının yenilenme işi de, bu tamirat esnasında gerçekleşmiş olsa gerektir.

Eserin kitâbeleri :

Türbede, inşa ve tamir kitâbeleri yanısıra Âyet frizleri de bulunmakta olup güney penceresinin yerleştirildiği nişin alınışındaki dört satırlık kitâbe inşa kitâbesidir :

- ١ - عمر في أيام ربه اسد سلطان الاعظم
- ٢ - حيات الد سيار الدين ابو الفتح كبحسرو بن فلج
- ٣ - ارسال خلد الله سلطان العبد الصديق المحتاج
- ٤ - التي رحمه الله غر مطاى بن عبد المؤمن بالله في سنة سبع و مئتين  
سنة (28)

«Büyük sultan, fetihler babası Gıyaseddin Keyhüsrev bin Kılıç Arslan zamanında, —Allah saltanatını dâim kılsın— Allahın rahmetine muhtac zayıf kul Torumtay bin Abdullah — Allah onu bağışlasın — 677 senesinde yaptırdı».

Güney cephesinde, mazgal penceresi kemerinin üzerinde tek satır halindeki yazı frizi Bakara Süresinden bir Âyettir (29). Nişin

(28) İsmail Hakki, a.e., 95. s.; Hüseyin Hüsameddin, a.e., I, 206. s.

(29) Kur'an-ı Kerim, Bakara Süresi, 163. Âyet.

kemeri üzerindeki kitâbe de Kur'an-ı Kerimden Âyetlerdir (30). İstinad ayaklarının üstündeki tezyinî panoları kuşatan yazı şeritleri yine Âyetleri ihtiva eder (31).

Türbe içinde güney penceresi üzerinde tâlikle yazılmış manzûm bir tamir kitâbesi vardır :

Hazret-i Gâzî Hamîd Hânın uluvv-i himmeti  
Kıldı ihyâ kâffe-i büldânı ma'mûr eyledi

Adli eşcarı bütün rûy-ı zemîne verdi şevk  
Sâyeler saldı şerefle nâmı meşhûr eyledi

Beşyüz otuz sâldır bu türbe olmuşken harâb  
Mütevellîsi Necîb Bey sa'y-i mebrûr eyledi

Türbede medfûn olan Gâzî Kılinc Arslan Velî  
Çok fütûhât eyleyüb küffâr-ı mehcûr eyledi

Sene bin üçyüz dokuz Dâim Celi târîh dedi  
Tekmîl oldu ta'mîri hep halkı mesrûr eyledi 1309.

Torumtay'a ait sandûka Âyetleri ve kendi ismini ihtiva eder. Sandûkanın kapağı enine ve boyuna satırlara bölünerek Fussilet Sûresinin 30, 31 ve 32. Âyetleri celi bir hatla yazılmıştır. Sandûkanın kaidesinin kenarlarını ise Âyete'l-Kürsî kuşatır (18, 19. R.). Kaidenin batı kenarının alt satırında bâninin ismi okunur (19. R.):

امير طرمطاي بن عبد الله غفر الله له

«Emîr Torumtay bin Abdullah. Allah ona rahmet etsin». Türbenin kuzey kenari önünde bulunan sandûkanın yanındaki 2. ve 3. sandükaların başuçlarında da kabartma olarak ve kötü bir hatla iki kitâbe daha güçlkle okunabilmektedir. İkinci sandükada:

— جلبى الويك بن جلبى محمد ٢ — عر الله لهما

(32)

(30) Kur'an-ı Kerîm, Bakara Sûresi, 163. Âyet; Âl-i İmran, İmran Sûresi, 8. Âyet.

(31) Kur'an-ı Kerîm, Âl-i İmran Sûresi, 193. Âyet.

(32) İsmail Hakkı, a.e., 96. s.

«Çelebi Ulu Beg bin Çelebi Muhammed. Allah herikisine de rahmet, etsin». Üçüncü sandükada :

١ - چلبی محمد . . . . . أمير موسى ٢ - اغفر الله لهما

(33)

«Çelebi Muhammed ..... Emîr Musa. Allah onlara mağfiret etsin», ibareleri okunmaktadır. Hüseyin Hüsameddin diğer sandükaların kimlere ait olduğunu kitabında bildiriyorsa da (34) bu sandükalarda kitâbe mevcut değildir.

Bânî :

Hem güney cephesindeki kitâbeden, hem de sandükada bulunan ifâdeden bâninin Torumtay bin Abdullâh olduğunu öğreniyoruz. I. Alaeddin Keykubad'ın yetiştirmelerinden olan Seyfeddin Torumtay, Anadolu'da siyasi ve askerî birçok hadisede rolü bulunan büyük bir devlet adamı idi. 681/1282 yılında Amasya'da vefat etmiştir.

Eserin tarihlendirilmesi :

Güney cephesindeki kitâbesine göre türbe, 677/1278-1279 yıllarında yaptırılmıştır. Eserin tamamlanmak üzere olduğu yıllarda Seyfeddin Torumtay, Abaga'ya 400.000 dirhem para (bugünkü kıymeti takriben 4.000.000 TL.), 200 at ve Moğol beylerine de pek çok hediye vermek (35) mecburiyetinde kalmıştır ki, türbenin tez-yinâtının bu sebeble tamamlanamadığı kanaatindeyiz.

Yapının mîmârı : Belli değildir.

## BURMALI MİNARE CAMİİ TÜRBESİ

Bulunduğu yer :

Burmali Minare Camii Türbesi, Pervane Bey Mahallesi

(33) İsmail Hakkı, ilk satırda yalnızca « چلبی محمد »'i okumuştur (İsmail

Hakkı, a.e., 96. s.).

(34) Hüseyin Hüsameddin, a.e., I, 206. s.

(35) Osman Turan, a.e., 542. s.

adını aldığı camiin kuzey-doğu köşesinde ve camie bitişik olarak inşa edilmiştir.

#### Plân ve kesit :

Cumûdar Türbesi diye de bilinen Burmalı Minare Camii Türbesi, kübik ve yüksek bir kaide üzerine sekiz kenarlı bir gövdenin oturtulması ve onun ehrâmî bir külâhla örtülmesiyle vücut bulmuş taş bir yapıdır (20. R.). Binanın sekiz kenarından beşi tam olarak ikisi de kısmen dışta belirmekte, diğer kısımlar cami duvarı ile kaynaşmış bulunmaktadır (5. Ş.). Tamamen kesme taşla kaplı kübik kaidenin köşeleri pahlanarak sekiz kenarlı bir plâna imkân sağlanmıştır. Sekizgen gövdenin doğrudan doğruya kaideye oturmayıp gövde ile kaide arasında gayet iri kaval ve oyuk silmelerle elde edilmiş bir intikal unsuru mevcuttur (20. R.). Kaide gibi tamamen muntazam kesme taşla kaplı sekizgen gövdenin köşelerine birer sütünce yerleştirilmiştir ki, basit kaideleri olan bu sütünceler kesintisiz kornişe kadar uzanırlar. Türbede girişin bulunduğu güney kenarı hariç, ana mihverler üzerindeki kenarlarda üç pencere açılmıştır. Bu üç pencereden camiin portalinin solunda kalan batı penceresi, en fazla itinaya mazhar olanıdır (21. R.). Düz atkılı ve dikdörtgen şekilli bu küçük pencere, beş sıra mukarnaslı bir kavsara ile nihayetlenen bir niş içine yerleştirilmiştir. Zar başlıklara sahip iki sütünce nişin iki köşesine yerleştirilmiş olup nişi süslerler. Mukarnas yuvaları da temiz bir işçiliğe şahadet ederler. Nişin yan duvarları yarım daire kesitli küçük mihrabiyelerle genişletilmişlerdir ki, bunların üstü, istirdiye kabuğu tarzında dilimli küçük yarım kubbeciklerle nihayet bulunmaktadır. Mukarnaslı niş konkav dar bir silme ile sivri kemerli bir çerçeve içine alınmıştır. Kavsaranın konturları ile çerçevenin kemer kavsi arasında kalan satırlara, yanlarda ikişer ve tepede bir aded olmak üzere beş rozet işlenmiştir (21. R.). Daha küçük eb'adlı kuzeydeki pencere, bu kenar içinde açılmış olmayıp gövdenin oturduğu kaideye tecavüz etmiştir. Bundan dolayı, gövde ile kaideyi sınırlayan iri silmeler kesikliğe uğramış ve pencere açıklığına ayak uydurarak aşağı yönelmiş ve böylece bu kenarda büyük bir «U» vücuda getirmişlerdir. Kareye yakın pencere üzerine bir geçme ile sivri kemer şekli çizilmiş, alınlığın tam ortasına da gayet iri bir rozet yerleştirilmiştir (22 R.). Doğu kenarında açılmış üçüncü pencere de düz atkılı ve dikdörtgen şekilli

olup sivri kemerli bir niş içine alınmıştır. Nişin köşelerine yerleştirilmiş sütuncelerin, batı penceresinde birer örneğini bulduğumuz zar başlıkarı vardır. Pencere niş kemerinin cephe kenarına, gövdesi zikzaklarla süslenmiş bir kaval silme yerleştirilmiştir (23. R.). Gövdenin diğer kenarlarında herhangi bir tezyinât görülmez. Sekizgen gövde ehrâmî bir küllâhla örtülüdür. Küllâhın altında, iki sıra mukarnasın teşkil ettiği korniş dolaşır (20. R.). Mukarnaslı bu korniş türbede zarif bir süs unsuru olarak dikkati çekmektedir.

Türbeye camiin kuzey duvarının doğu köşesinde açılmış yüksek ve geniş bir kapı ile girilmektedir ki, bu kapıya, duvara dayandırılmış yedi basamak bir merdivenle çıkılır. Basık kemerli kapı açıklığı yedi sıra mukarnasla nihayetlenen bir niş içine yerleştirilmiştir. Camiin doğu duvarının yakınlığı sebebiyle sağ yanda devam etmeyen mâil bir silme ile niş çerçeve içine alınmıştır. 0.90 x 1.85 m. ölçülerindeki kapıdan geçilince, duvarları gayet muntazam taş kaplama olan sekiz kenarlı bir sâlona girilir. Mekânın üzeri yarım küre bir kubbe ile örtülüdür ve kubbe yuvarlağına, sekiz köşeye yerleştirilmiş tepeleri aşağıda olan üçgenlerle intikal sağlanmıştır. Kubbe kireçle sıvalıdır. Yukarıda tafsilâtını verdiğimiz üç pencere ile aydınlanan türbenin bu pencerelerinden ikisi dikdörtgen şekilli biri kemerli nişler içinde bulunmaktadır. 0.39 x 0.25 m. ölçülerindeki tuğlalarla döşenmiş türbede sandüka mevcut değildir.

Eserin alt katına, üst kat merdiven sahanlığının altında bulunan geniş fakat çok basık bir kapıdan girilmektedir. 3.00 x 3.05 m. ölçülerindeki kare plânlı (6. Ş.) bu kat sivri kemerli bir beşik tonozla örtülüdür. Bütünüyle kesme taşla kaplı cenazelik hiçbir pencere ihtiva etmeyip bugün, kullanılmayan eşya deposu hâlinde dir.

Burmali Minare Camii Türbesi, XIII. asrın sonlarında pekçok örneğini bulacağımız köşeleri pahlı yüksek kübik kaideli türbelerin öncüsü olmak bakımından, türbe mîmârîmizde mühim bir yer işgal eder.

Ölçüler ve nisbetler :

Üst kat iç ve dış kenar uzunluğu : 1.75 m., 2.50 m.

Üst kat dahilî ve haricî alanı : 14.08 m<sup>2</sup>, 30.16 m<sup>2</sup>

Üst kat haricî alanının dahilî alana oranı : 2.1

Alt kat iç ve dış kenar uzunluğu : 3.00 m., 6.55 - 6.80 m.

Alt kat dahilî ve haricî alanı : 9.15 m<sup>2</sup>, 44.54 m<sup>2</sup>

Üst kat dahilî alanının alt kat dahilî alanına oranı : 1.5

Alt kat haricî alanının üst kat haricî alanına oranı : 1.4

İnşa tekniği :

Yapıda hâkim malzeme olarak kesme taş görülür. Kubbe dışında bütün sathlar kesme taşla kaplıdır. Alt katta dahi bu böyledir. Üst kat kubbesi sıva ile kaplı olduğundan, malzemesi hakkında kesin bir şey söylemek zor olmakla beraber, caminin bazı kısımlarında moloz taş kullanıldığı göz önünde tutularak, kubbenin de moloz taşla örülü olduğu söylenebilir. Sekizgen gövdeden kubbe yuvarlağına intikal, üstteki taş sırasında köşelere gelenlerin tepeleri aşağıya gelecek tarzda üçgenler şeklinde yontulmasıyla elde edilmiş küçük üçgenlerle temin edilmiştir. Türbede üst kat duvarları 0.90 m. kalınlığa sahipken alt kat duvar kalınlıkları 1.75 m. ye varmaktadır ki, bu, güçlü bir temel üzerine üst gövdeyi oturtmak gayesine matûf bir düşüncenin mahsulü olmak icab eder. Eserde tatbik edilen köşeleri pahlanmış yüksek kaide, bu tip kaideye sahip türbelerin ilk örneklerinden biri olmalıdır.

Tezyinât :

Eserde süsleme pencere nişleri ile kornişte toplanmıştır. Batı penceresi daha fazla bir önemi hâizdir. Süs unsuru olarak mukarnaslarla rozetler dikkati çeker. Türbe içte herhangi bir süs ihtiva etmemektedir. Burmalı Minare Camii Türbesinde aşırı bir süslemeye gidilmeden bazı bölümlerin tezyin edilmesiyle iktifa olunmuştur.

Yapının bugünkü durumu :

Eserin küllâhı yıkılmış, mukarnash kornişi dökülmüşken son zamanlarda her ikisi de yenilenmiştir. Gövde ile kaide arasında dolaşan geniş silmelerin yer yer kırılmış veya aşınmış kısımlarından sarf-ı nazar türbe esasen fazla bir zarar görmemiştir. Binanın üst katı 1147/1734-1735 yıllarında Hıfzî zâde Osman Fâik tarafından kütüphane hâline sokulmuş (36), zamanla ilgisizlik sebebiyle kitap-

lar yok olmuştur. Bugün üst kat boştur. Alt katta ise, bir kısmının içinde bozulmamış mumyalar bulunan sekiz tâbut varken, sonra buradan alınarak Müzeye nakledilmiştir. Hâlen eşya deposu hâlinededir.

Eserin kitâbeleri :

Türbeye ait bir kitâbe mevcut değildir. Ancak, bitişiğindeki camiin kapısı üzerinde kemer kavsi şeklindeki şerit bânî kitâbesini ihtiva eder (24. R.). Kitâbe Şöyledir :

١ - عمر جده العمارة المباركة في أيام دولة السلطان الاعظم غياث  
الدنيا والدين أبو الفتح كيجسرو بن كيفاد بن كيجسرو قسيم  
امير المؤمنين حلد الله سلطانه  
٢ - عامره و واقعه العبد الضعيف امير الصيد عرج و احوه يوسف  
الخارن عفرالله لهما . و لجميع المسلمين

(37)

«Bu mübârek imaret, Emirü'l-Mü'mininin yardımcısı, fetihler babası, büyük sultan Gıyaseddin Keyhüsrev bin Keykubad bin Keyhüsrev zamanında yaptırıldı. Onun yaptırıcısı ve vâkıfı zayıf kul, Emirü's-Sayd Ferrûh ve kardeşi hazinedâr Yusuf'tur. Allah onları ve bütün müslümanları bağışlasın.»

Camide, mihrab nişini kuşatan çinilerin üstünde ikinci bir kitâbe mevcuttur ki, bu bir san'atkâr kitâbesidir :

١ - عمل استاد محمد بن . . . . .  
٢ - محمود . . . . .  
الاقسراوى

«Üstâd Muhammed bin Mahmûd el-Aksarâvî yapmıştır. Kitâbedeki son kelimenin okunuşu muhtemelen böyledir. A. Gabriel «el-Errani» şeklindeki okunuşu benimsemiştir (38). Ancak kelimeyi el-Errani olarak okumağa imkân yoktur. Biz daha makûl bir okunuş şekli olan «el-Aksarâvî» şeklini benimsiyoruz (39).

(36) Hüseyin Hüsameddin, a.e., I, 117. s.

(37) İsmail Hakkı, a.e., 99. s.; Hüseyin Hüsameddin kitâbeyi bazı farklılıklarla okumuştur (H. Hüsameddin, a.e., I, 115. s.).

(38) A. Gabriel, a.e., II, 18. s.

(39) Oktay Aslanapa, a.e., II, 59. s.; Şerare Yetkin, a.e., 58. s.



### Bâni :

Camiin kapısı üzerinde bulunan iki kardeşten Emîrî's-Sayd Ferrûh, IV. Kılıç Arslan'ın itimadını kazanmış olan Necmeddin Ferrûh olmalıdır (40). Camiinin inşa edildiği tarihlerde lala olan Ferrûh isminde bir başka devlet adamı daha mevcutsa da, onun 640/1242 de Çankırı'da yaptığını Dârü'l-Hadîs derûnunda kendisine ait bir türbenin bulunması, Burmalı Minare Camiinin bânisinin Necmeddin Ferrûh olma ihtimalini artırmaktadır. Hüseyin Hüsameddin, Necmeddin Ferrûh'un damadı. Pervane Muhammed tarafından 699/1299-1300 yıllarında camiinin evkâfının tanzim olduğunu kaydeder ki, (41) bu husûs bâninin Necmeddin Ferrûh olduğunu teyid eder mâhiyettedir. Buna göre, Camiinin ön cephesine dayandırılmış ve cami ile irtibatlandırılmış türbenin de camiinin banileri veya yakınlarınca yaptırıldığını kabul etmek imkân dahiline girmektedir. Esere Cumûdâr Türbesi denilmesinin sebebi Cumûdâr isimli bir emîrin bu türbeye defnedilmesiyle alakalıdır.

### Eserin tarihlendirilmesi :

Yukarıda metnini verdiğimiz kitâbede tarih mevcut değildir. Ancak Camiinin Gıyaseddin Keyhüsrev bin Keykubâd bin Keyhüsrev zamanında inşa edildiği kayıtlıdır ki, bu sultanın 1237-1246 yılları arasında saltanat sürdüğünü biliyoruz. Buna göre Camiinin 1237-1246 tarihleri arasında inşa edilmiş olmak icab eder. Türbeye gelince, Camiinin sonradan eklendiği anlaşılan yapının Ahlat türbe grubunu hatırlatan köşeleri çalık yüksek bir kaideye sahip olması, gövdesinin mukarnaslı bir kornişle nihayetlenmesi ve pencerelerinin şekli (42), bizi, eserin XIII. asrın son çeyreğinde yapılmış olabileceği ihtimaline sevk etmektedir.

### Yapının Mîmârı :

Camiinin mihrabı üzerindeki kitâbeye göre eserin mîmârı Muhammed bin Mahmûd el-Aksarâvî'dir. Türbenin mîmârı ise bilinmemektedir. Aynı san'atkârın türbeyi de inşa etmesi zayıf bir ihtimalden öteye gidememektedir.

(40) Hüseyin Hüsameddin, a.e., I, 115. s.; İsmail Hakkı, a.e., 100. s.

(41) Hüseyin Hüsameddin, a.e., I, 115. s.

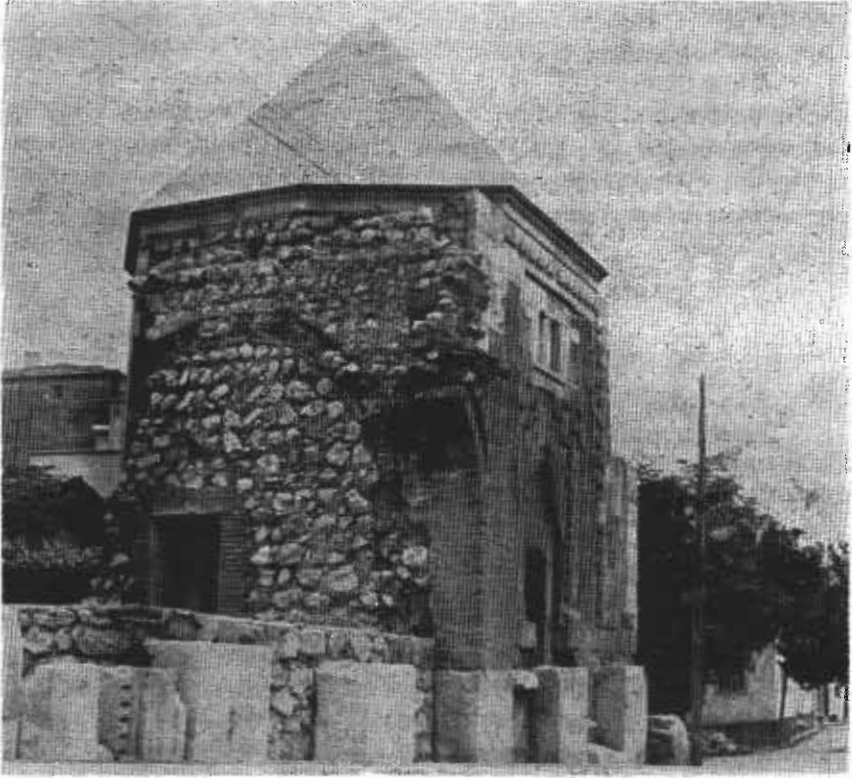
(42) Türbenin tarihlendirilmesi hususunda bizi tenvîr etmek lûtfunda bulunan Muhterem Hocam Doç. Dr. Halûk Karamağaralı'ya şükranlarımı arz ederim.

## BİBLİYOGRAFYA

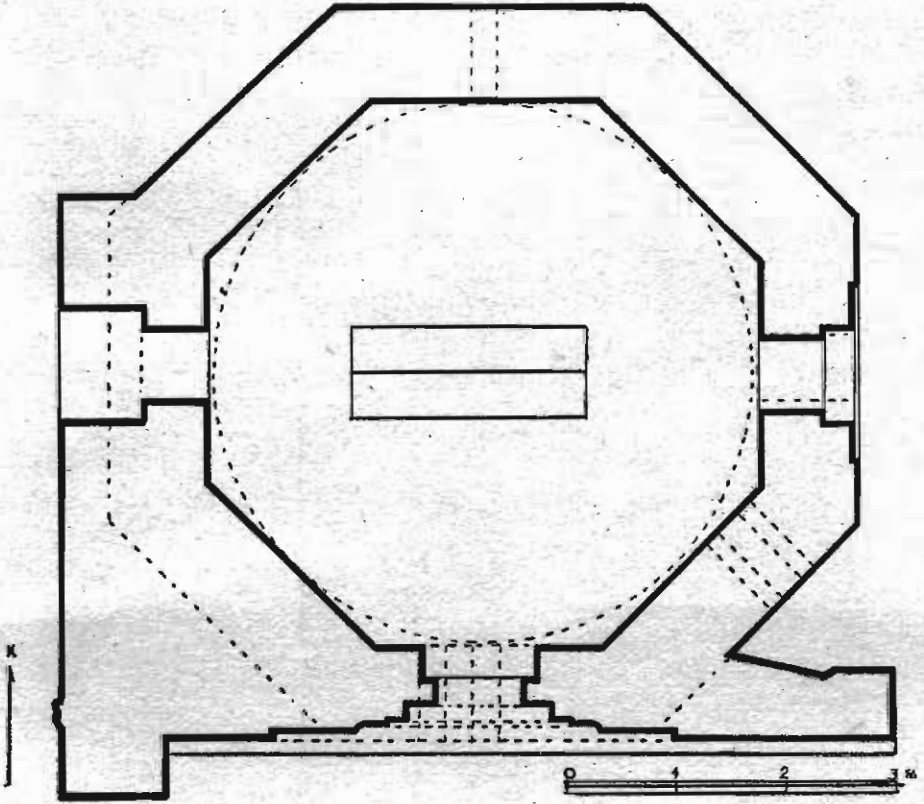
- ARIK, M. Oluş — «Erken Devir Anadolu — Türk Mimarisinde Türbe Biçimleri», Anadolu, XI, 1967, Ankara, 1969, 67, 84-85, 92-93. s.
- ARSEVEN, Celâl Esad — Türk Sanatı Tarihi, II. fasikül, 105-106, 139-140. s.
- ASLANAPA, Oktay — Türk Sanatı II, İstanbul 1973, 57-61, 122, 136, 139. s.
- BAKIRER, Ömür — «Hacı Ferruh Mescidi», Vakıflar Dergisi, VIII. Sayı. Ankara, 1969, 174, s., 4, 6. r.
- CANTAY, Tanju — «Bir Kuzey-Batı Anadolu Gezisinden Notlar», Sanat Tarihi Yılığ, VII, İstanbul, 1977, 21-25. s.
- DIEZ, Ernst — ASLANAPA, Oktay — Türk Sanatı, İstanbul, 1955, 59, 81. s.
- GABRIEL, Albert — Monuments Turc D'Anatolie, II, Paris, 1934, 17-25 57-61, s.
- HÜSEYİN HÜSAMEDDİN — Amasya Tarihi, I, II, İstanbul, 1327-1330, 1329-1332, 115-118, 192, 198, 205-206, 283-287, 404, 415, s.
- KUBAN, Doğan — Anadolu-Türk Mimarisinin Kaynak ve Sorunları, İstanbul, 1965, 147-148, s.
- ÖGEL, Semra — Anadolu Selçuklularının Taş Tezyinatı, Ankara, 1966, 44-45, 71. s.
- ÖNEY, Gönül — «Anadolu Selçuk Mimarisinde Antik Devir Malzemesi», Anadolu, XII, 1978, Ankara, 1970, 21, s.
- SÖZEN, Metin — Anadolu Medreseleri, II, İstanbul, 1972, 109. s.
- SÖZEN, Metin (Bir heyetle birlikte) — Türk Mimarisinin Gelişimi ve Mimar Sinan, İstanbul, 1975, 75-76. s.
- TAŞKIN, Saadet, — «Anadolu Selçuklularında Çinili Lâhitler», Sanat Tarihi Yılığ, IV, İstanbul, 1971, 243-244. s.
- TEKİNDAĞ, M.C., Şehabeddin — «İzzet Koyunoğlu Kütüphanesinde Bulunan Türkçe Yazmalar Üzerinde Çalışmalar I», Türkiyat Mecmuası, XVI, 1971, İstanbul, 1971, 134-139. s.
- TURAN, Osman — Selçuklular Zamanında Türkiye, İstanbul, 1971, 131. 542. 582. s.
- UZUNÇARŞILI, İsmail Hakkı — Kitâbeler, İstanbul, 1927, 94-101. s.
- ÜNAL, Rahmi Hüseyin — Les Monuments Islamiques Anciens de la Ville d'Erzurum et de sa Region, Paris, 1968, 107. s.
- YETKİN, ŞERARE — «Anadolu Selçuklu Şifahaneleri», Türk Kültürü, 10. sayı, Ağustos - 1963, 24. s.
- YETKİN, ŞERARE — Anadolu'da Türk Çini Sanatının Gelişmesi, İstanbul, 1972, 58, 93, 172. s



1. Resim — Amasya, Halifet Gâzi Türbesi kuzey cephesi.



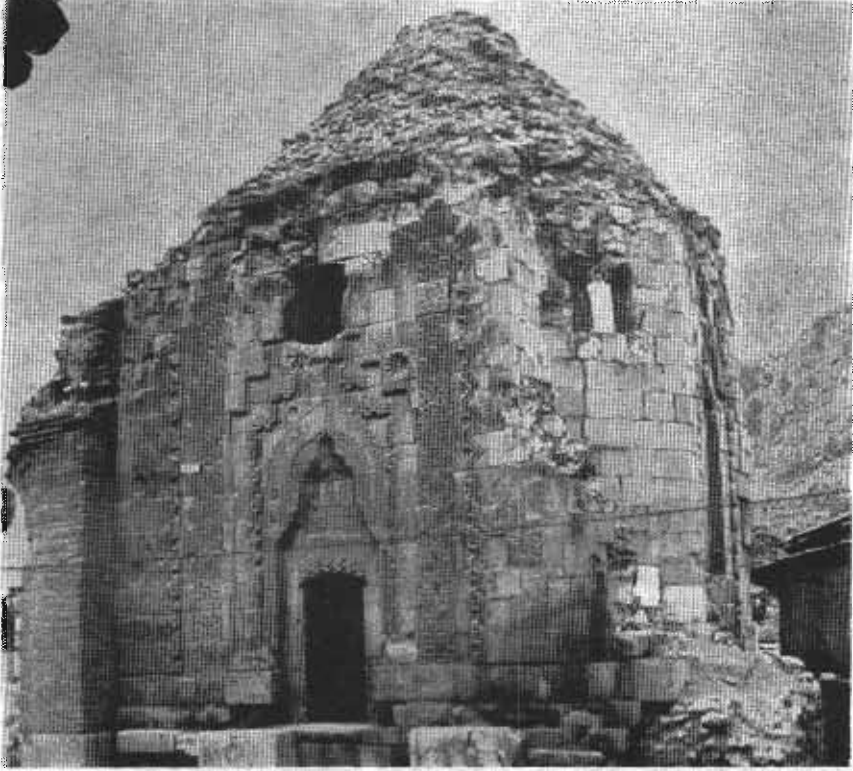
2. Resim — Amasya, Halifet Gâzi Türbesi batı kenarının bugünkü durumu.



1. Şekil — Amasya, Halifet Gâzi Türbesi Plânı



3. Resim — Amasya, Halifet Gâzi Türbesi portal cephesi tezyinatı.

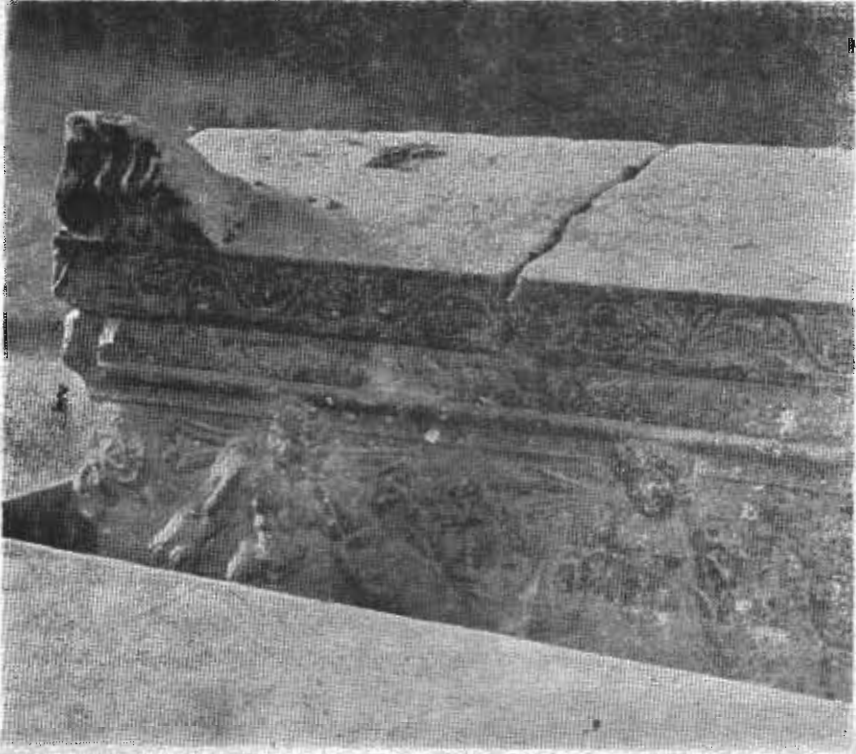


4. Resim — Amasya, Halifet Gâzi Türbesi onarımdan önceki durumu.

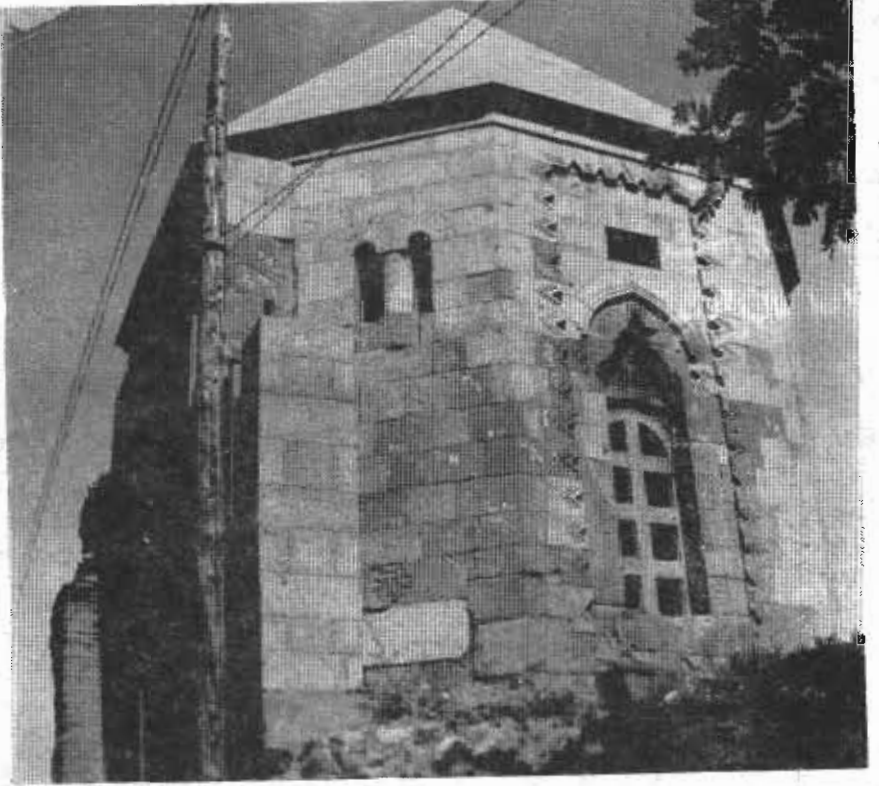


5. Resim — Amasya, Halifet Gâzî Türbesi doğu penceresi kafesi.

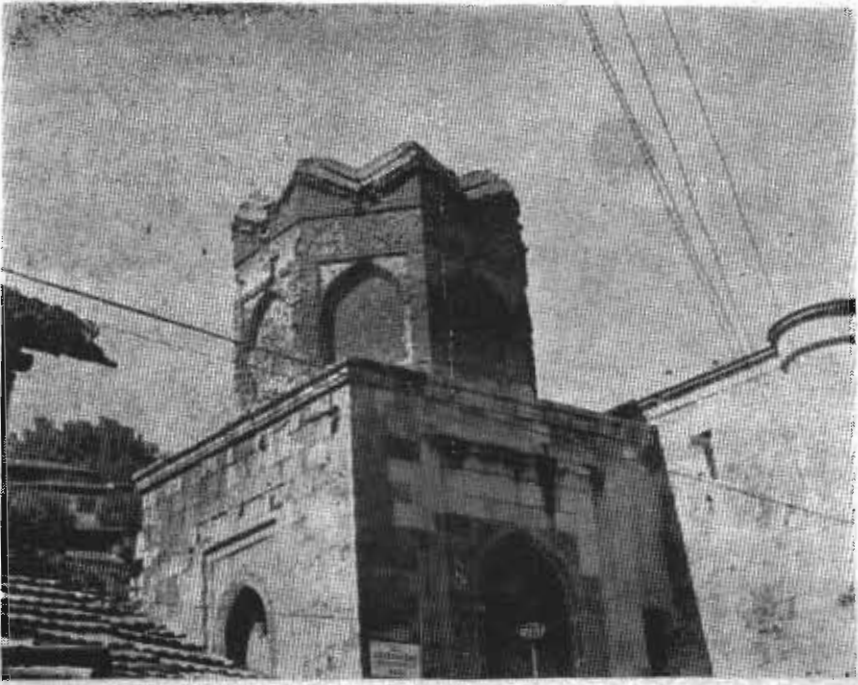




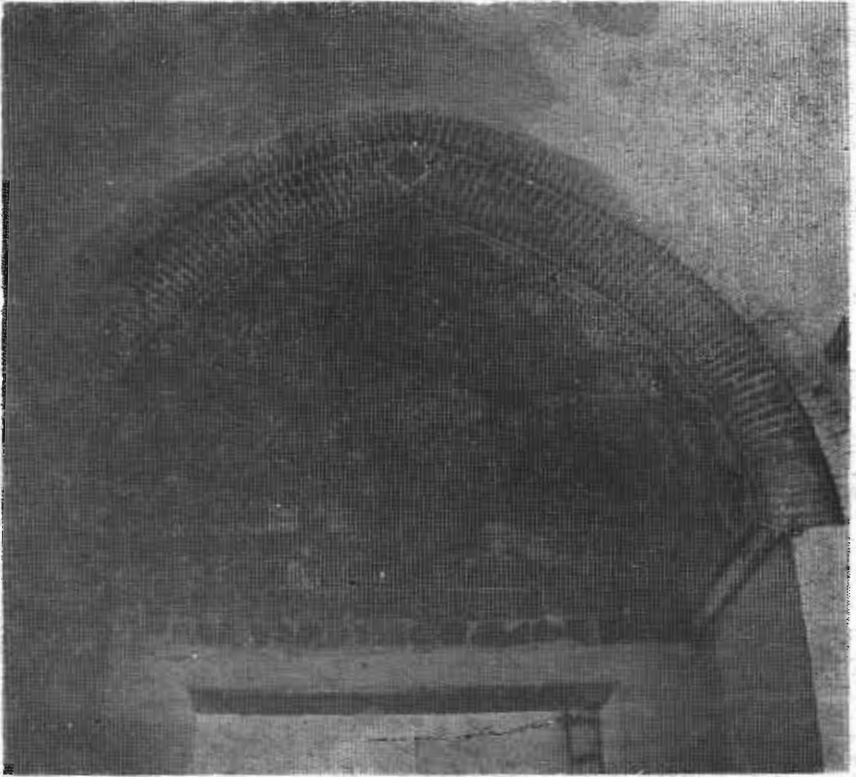
6. Resim — Amasya, Halifet Gâzi Türbesi sandúkası.



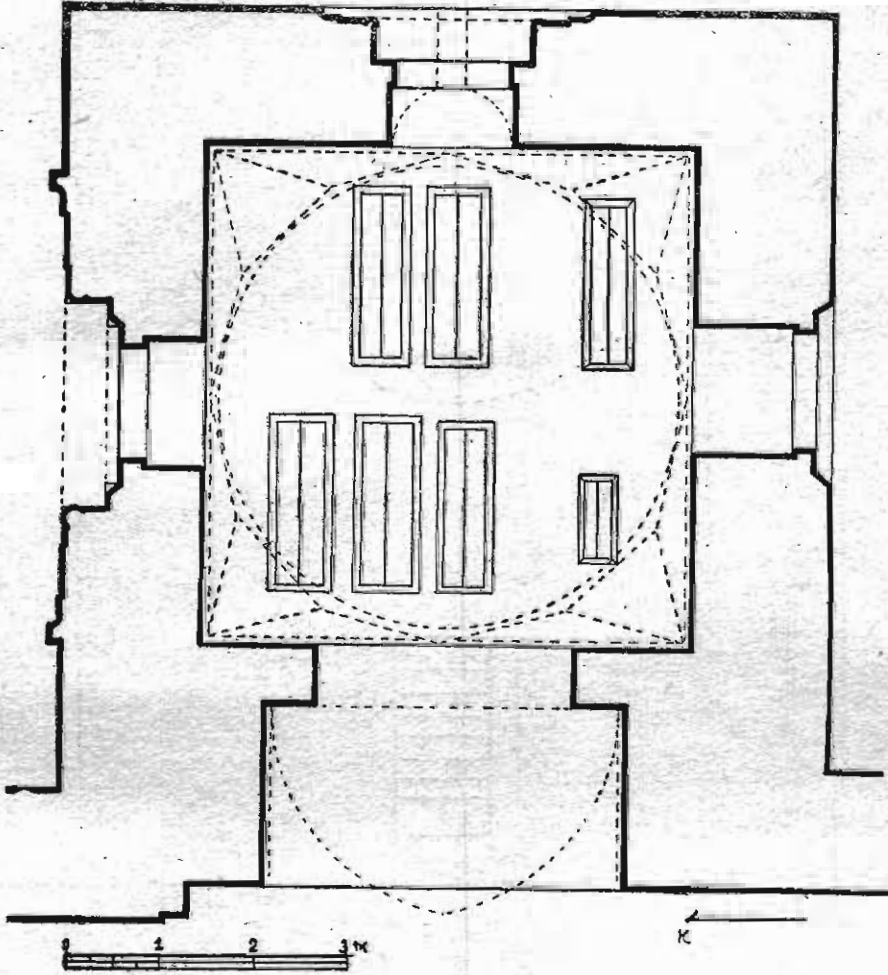
7. Resim — Amasya, Halifet Gâzi Türbesi doğu cephesi.



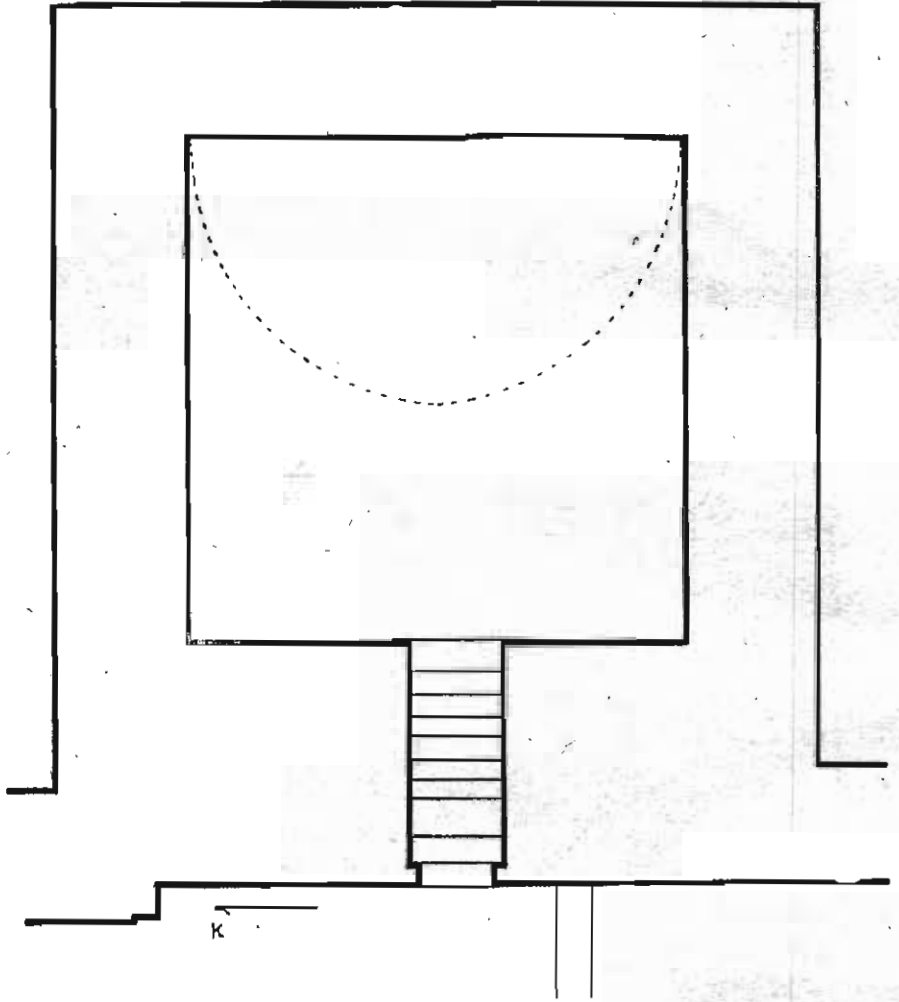
8. Resim — Amasya, Gökmedrese Camii Türbesi



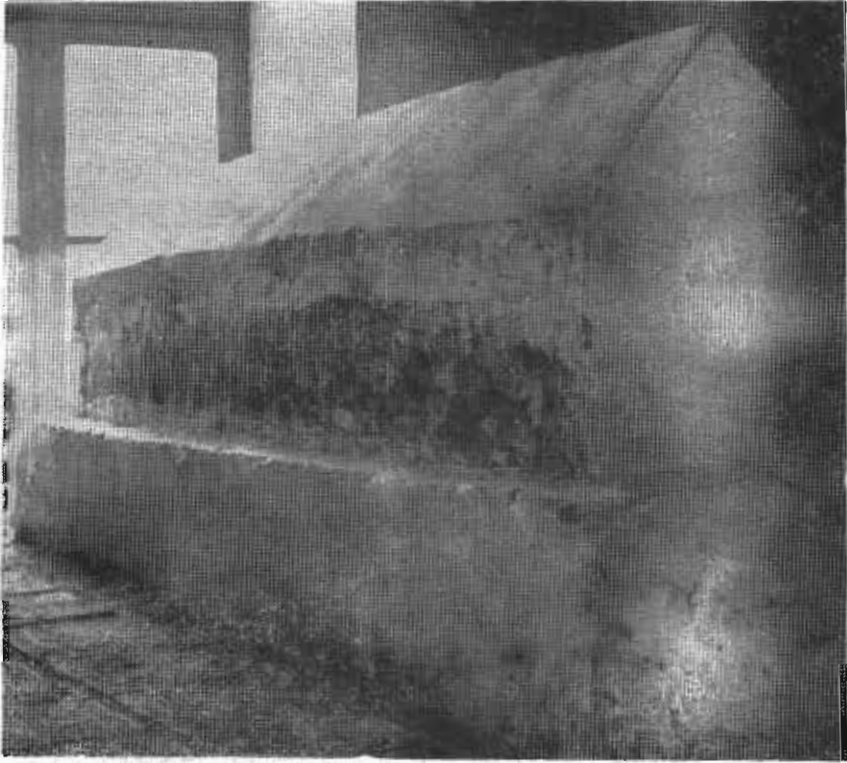
9. Resim — Amasya, Gökmedrese Camii Türbesi girişteki eyvan tonozu.



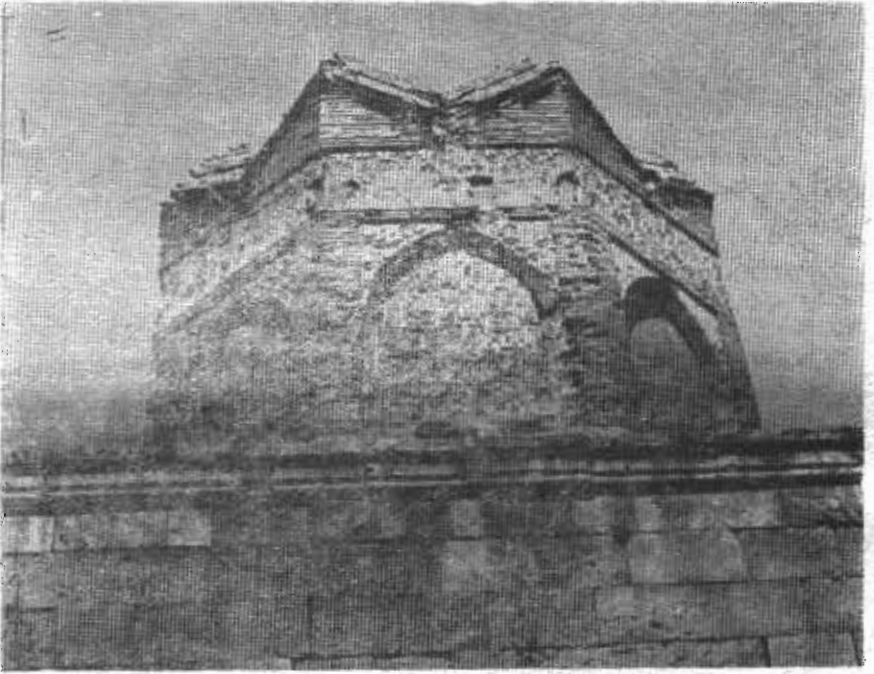
2. Şekil — Amasya, Gökmedrese Camii Tünbesi Üst Kat Plânı



3. Şekil — Amasya Gökmedrese Camii Türbesi alt kat plânı.

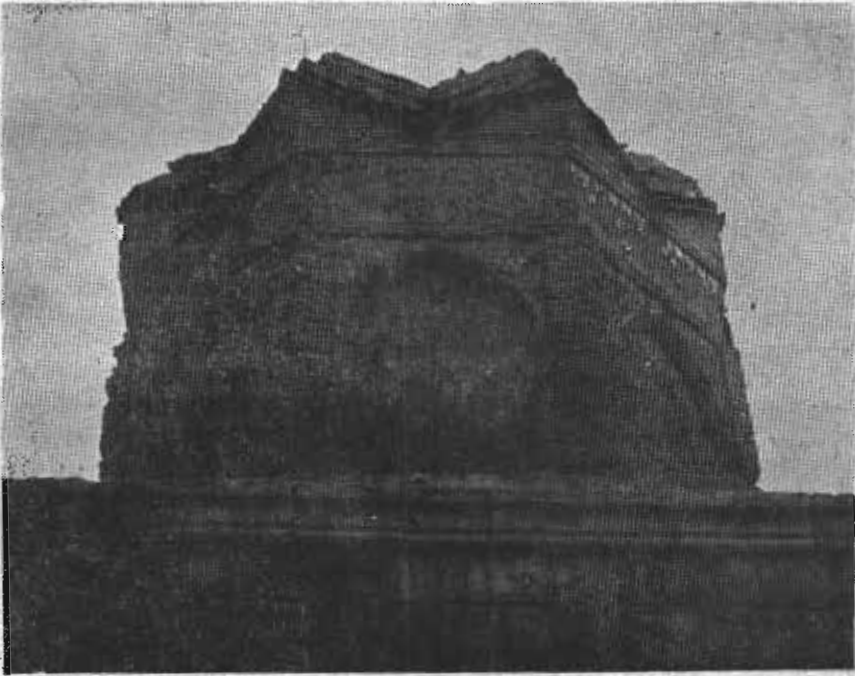


10. Resim — Amasya, Gökmedrese Camii Türbesi çinili sandûkası.

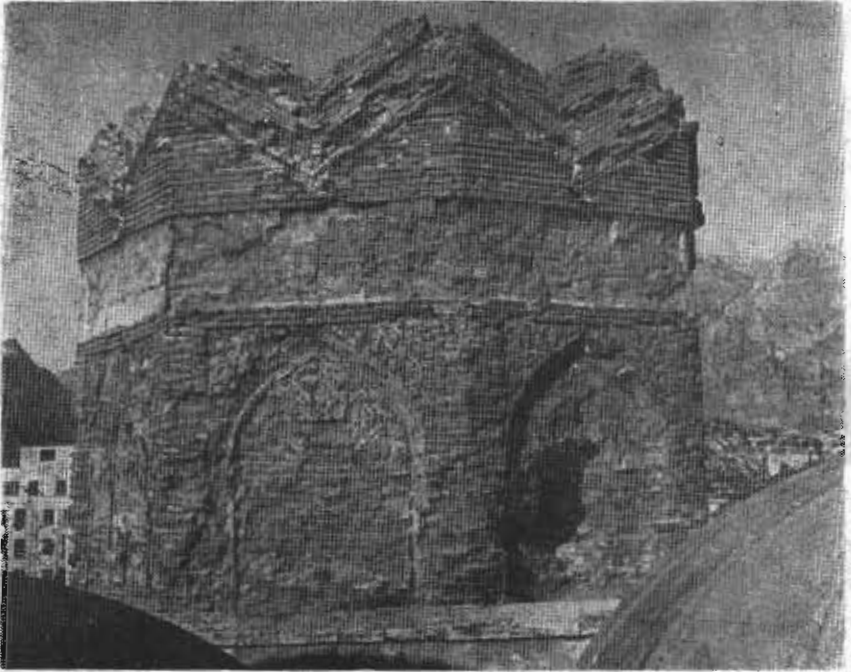


11. Resim — Amasya, Gökmedrese Camii Türbesi dođu kasnak cephesi.

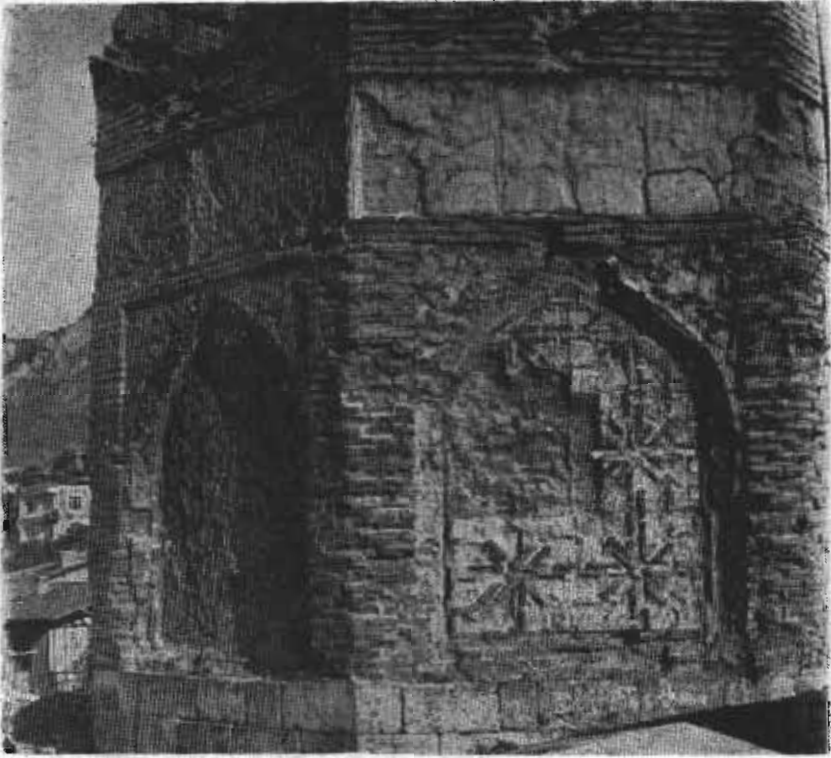




12. Resim — Amasya, Gökmedrese Camii Türbesi kasnak güney cephesi.



13. Resim — Amasya, Gökmedrese Camii Türbesi kasnak batı cephesi.



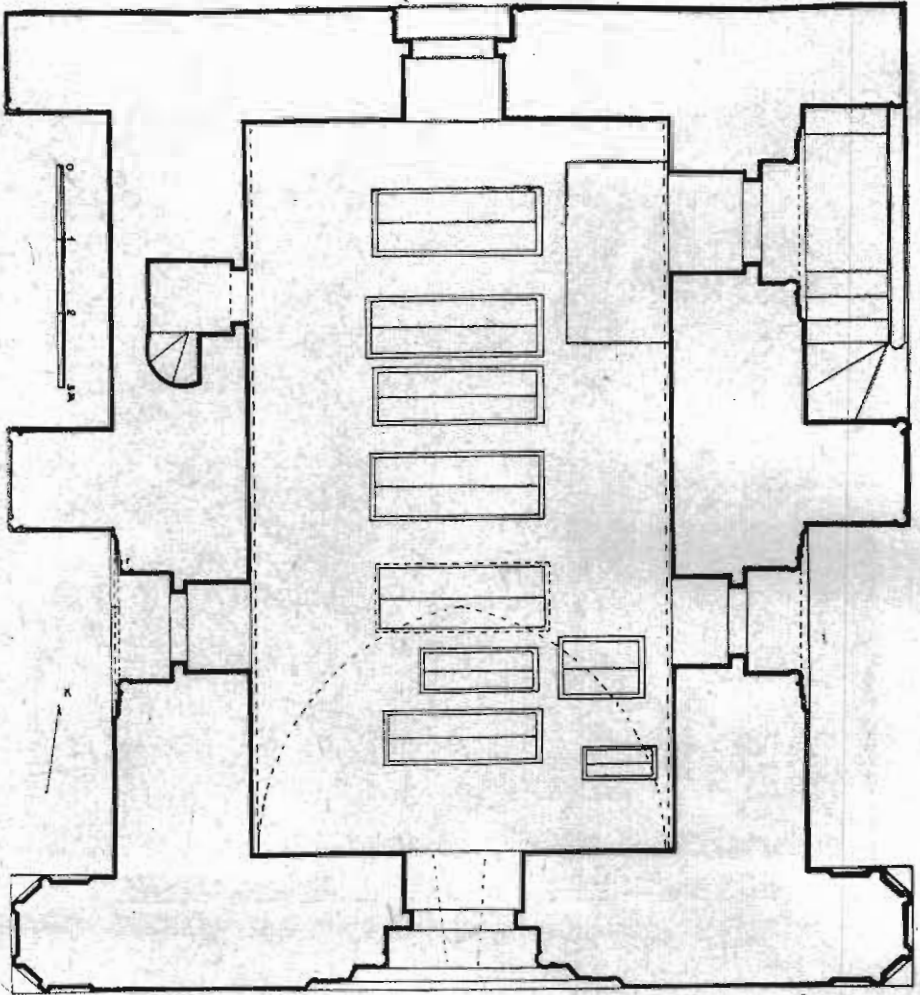
14. Resim — Amasya, Gökmedrese Camii Türbesi kasnak kuzey-batı cephesi.



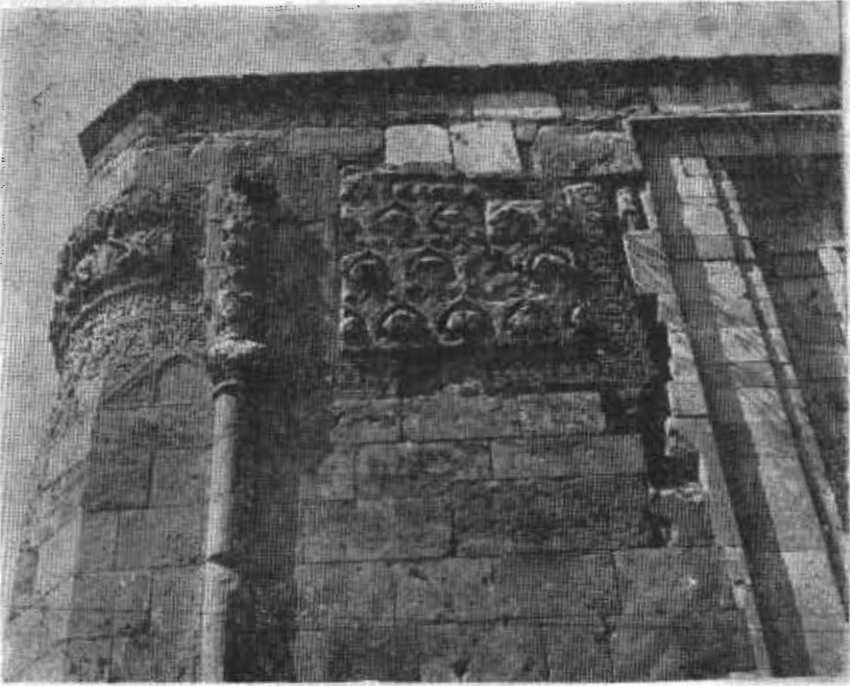
15. Resim — Amasya, Torumtay Türbesi.



16. Resim — Amasya, Torumtay Türbesi güney cephesi.



4. Şekil — Amasya, Toruntay Türbesi Plânı



17. Resim — Amasya, Torumtay Türbesi güney cephe tezyinatı.

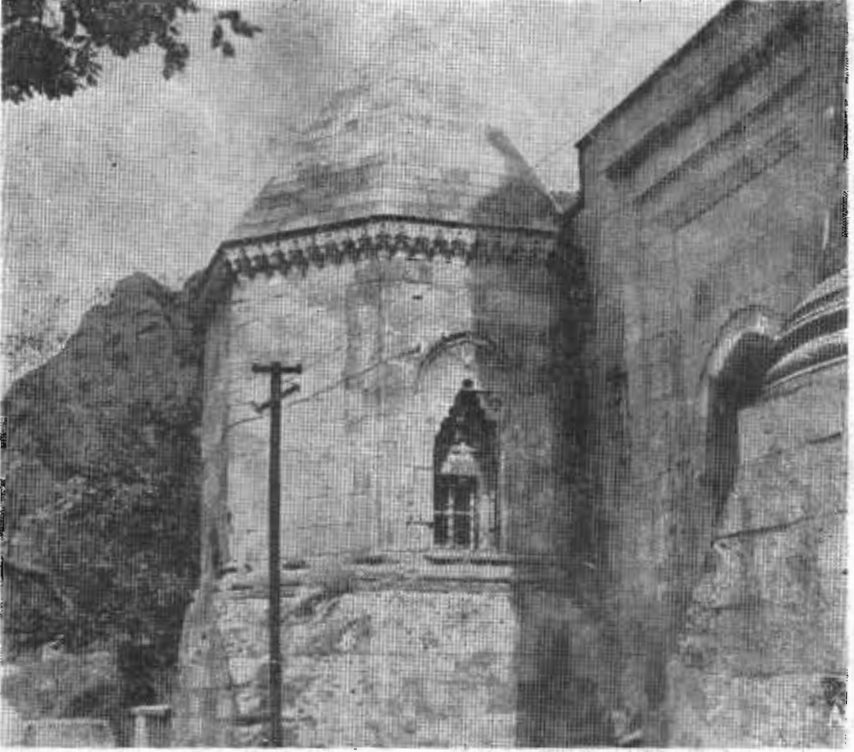


18. Resim — Amasya. Torumtay Türbesi, Torumtay'a ait sandûka.





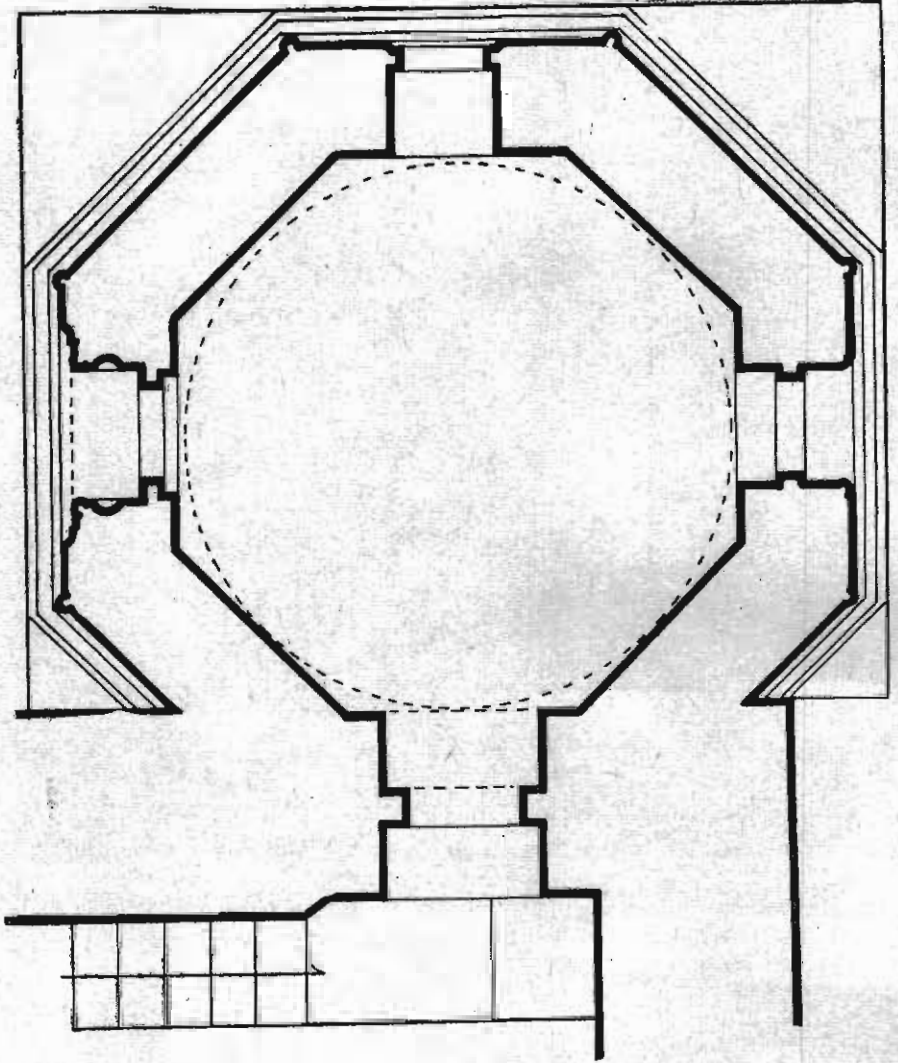
19. Resim — Amasya, Torumtay Türbesi, sandûkanın başucu kitâbesi.



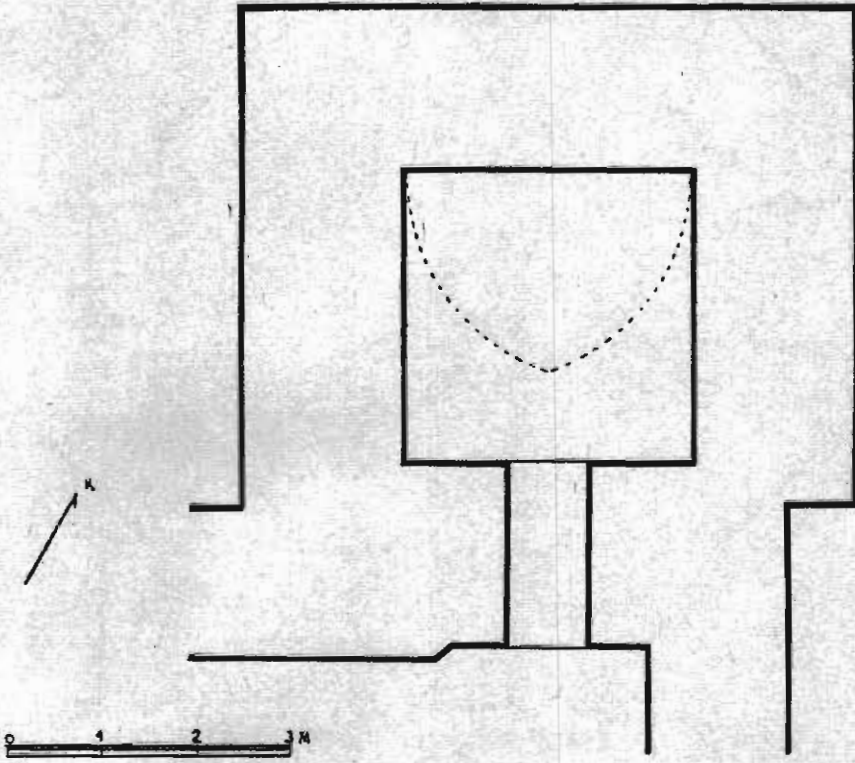
20. Resim — Amasya, Burmalı Minare Camii Türbesi.



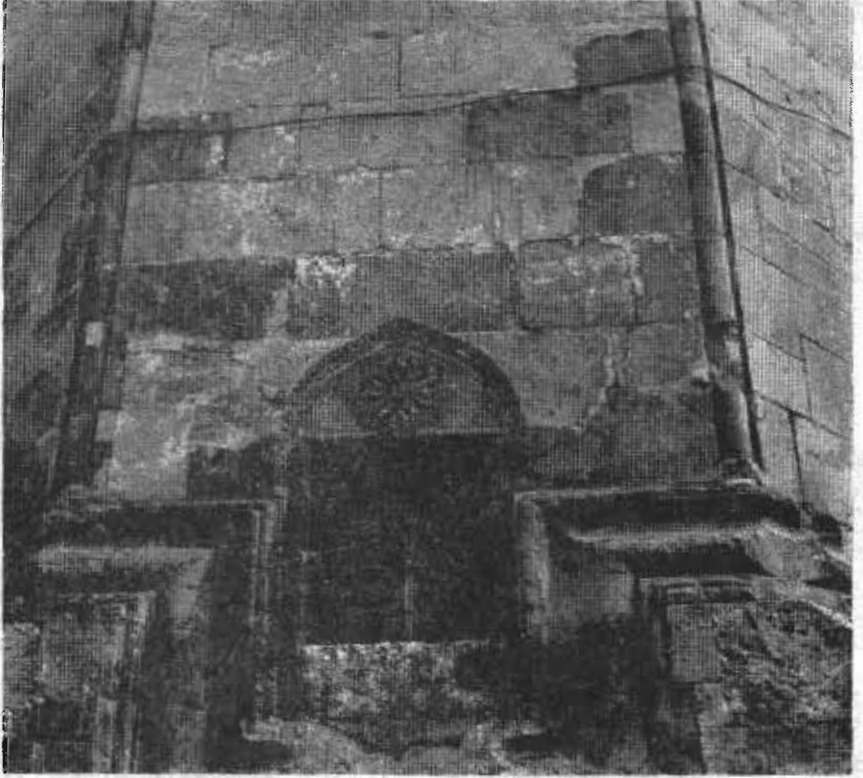
21. Resim — Amasya, Burmalı Minare Camii-Türbesi batı penceresi.



5. Şekil — Amasya, Burmalı Minare Camii Türbesi üst kat planı.



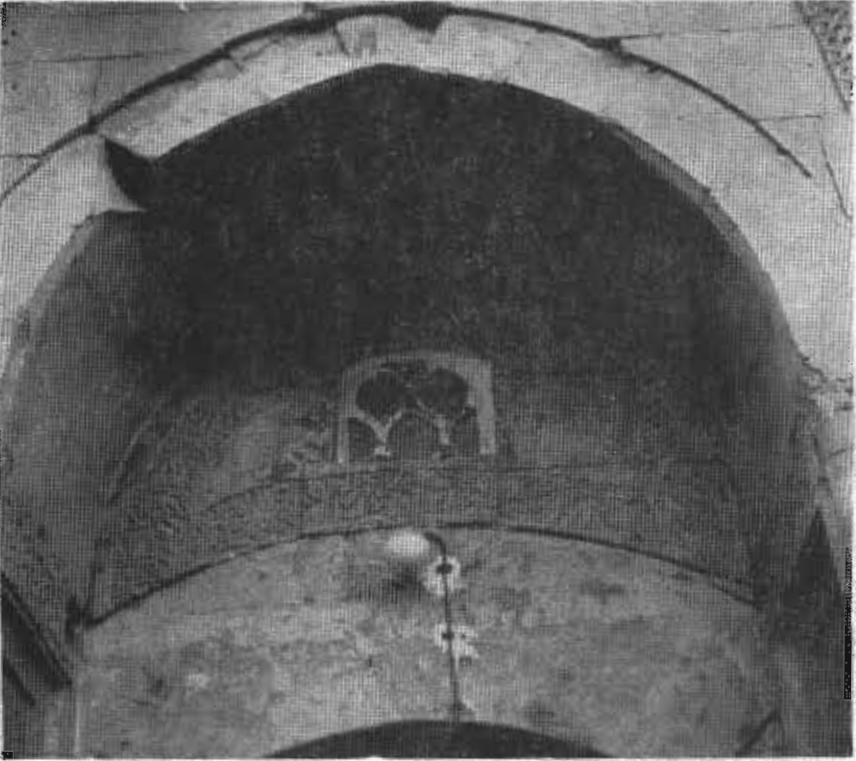
6. Şekil — Amasya, Burmalı Minare Camii Türbesi alt kat plâni.



22. Resim — Amasya, Burmalı Minare Camii Türbesi kuzey cephesi.



23. Resim — Amasya, Burmalı Minare Camii Türbesi doğu penceresi.



24 Resim — Amasya, Burmalı Minare Camii, kapı üzerindeki bâni kitâbesi.