



Kentsel Dönüşüm Süreçlerinin İzmir'deki Cemevleri Üzerine Olası Etkileri

The possible impacts of urban renewal processes on Alevi Worship Places (Cemevi) in Izmir

Gülcan Kaygusuz^a, İrfan Kaygalak^{*b}

Makale Bilgisi

Araştırma Makalesi

DOI:

10.33688/aucbd.1287413

Makale Geçmişi:

Geliş: 25.04.2023

Kabul:23.10.2023

Anahtar Kelimeler:

Cemevi

Alevilik

Mekânın üretimi

Kentleşme

Sosyal adalet

Öz

Bu çalışma, İzmir anakent örneğinde kentsel dönüşüm projelerinin ve uygulama süreçlerinin cemevleri üzerine olan olası etkisine odaklanmaktadır. Çalışmanın temel iddiası, neoliberal kentleşmenin cemevlerinin üretimini ve yapımını zorlaştırdığı yönündedir. Çalışma, cemevlerinin kuruluş öyküsüne odaklanmakta; geçmiş dönem ile güncel kentleşme dinamiklerinin cemevinin üretimi açısından gösterdiği farklılaşmaya dikkat çekmektedir. Ayrıca Aleviliğin kamusal görünürlüğüünün sembolik ve simgesel yeni mekânları olarak cemevlerinin ortaya çıkış nedenleri tarihsel bağlamıyla ele alınmakta ve temsil mekânı olarak değişen anlamına dikkat çekilmektedir. Çalışmanın saha bulguları, 2000 yılı öncesinde göç ve hızlı kentleşmenin beraberinde getirdiği enformel dayanışma ilişkilerinin cemevi için gerekli maddi ve sosyal kaynakları mümkün kıldığı ancak yeni kentleşme modeli ile beraber bu maddi ve sosyal kaynakların işlevsiz kaldığını göstermektedir. Kent toprağının metalaşmasıyla artan piyasa baskısı, kentsel dönüşüm projelerinin çoğunlukla merkezi hükümet kanallarıyla gerçekleştirilmesi ve muhafazakâr kent inşasına dönük güçlenen ulusal siyasetin varlığı gibi gelişmeler altında söz konusu bu maddi ve sosyal sermaye kaynaklarının işlevsiz kaldığını, cemevlerinin üretiminin zorlaştığını ortaya koymaktadır.

Article Info

Research Article

DOI:

10.33688/aucbd.1287413

Article History:

Received: 25.04.2023

Accepted:23.10.2023

Keywords:

Cemevi

Alevism

Production of space

Urbanization

Social justice

Abstract

This study focuses on possible impacts of urban renewal processes on Cemevies in case of İzmir metropolitan area by focusing on construction stories of cemevies. It claims neoliberal urbanism complicates the production of Cemevi and draws attention to differentiation between old and new urbanization processes in terms of production of Cemevi. Considering cemevies as new symbolic and representational places of publicity of Alevies, the study analysis their changing meaning and representational role in historical perspective as well. It emphasizes co-evolution of urbanization context and symbolic meaning of Cemevi in Turkey and indicates informal solidarity relations stemming from internal migration and rapid urbanization before 2000 facilitated construction of Cemevi by providing requested fiscal and social capital while the later one hampering it by de-functionalizing aforementioned capital. New developments such as increasing market pressure via materialization of urban space, determinative role of central government in urban renewal processes and policies conducted by central government for construction of conservative cities obstruct to build new cemevies.

*Sorumlu Yazar/Corresponding Author: irfan.kaygalak@balikesir.edu.tr

^a Balıkesir Üniversitesi, Sosyal Bilimler Enstitüsü, Balıkesir/Türkiye, <http://orcid.org/0000-0003-4911-8467>

^b Balıkesir Üniversitesi, Coğrafya Bölümü, Balıkesir/Türkiye, <http://orcid.org/0000-0003-3051-6414>

EXTENDED ABSTRACT

1. Introduction

This study aims to reveal socio-spatial impacts of neoliberal urbanization in case of Alevi worship places (cemevies) in İzmir metropolitan area via focusing on the role of urban renewal projects and practices. Production and construction of cemevies do not only exemplify the mutual determination between society and its space but reveal social justice problems stemming from urbanization model as well. Departing from this logic, construction processes of Alevi worship places in İzmir can be taken as indicator that proves differentiated impact between old and new urbanization models in terms of construction of Alevi identity and publicity. Moreover, such perspective helps to understand the nature of neoliberal urban geography that shaped under new institutional regulations and political interventions causing new social inequalities at multiple scales (Harvey, 2005, 2009; Peck, at al., 2009; Wacquant, 2015). There is voluminous literature about effects of neoliberal urbanization in Turkey (Eraydın, 2011; Erder, 2006; Erman, 2012; Kaygalak, 2009; Kurtuluş, 2012; Türkün, 2014; Üçoğlu, 2015). All studies in the field draw attention to impoverishing, polarizing, discriminative and injustice characteristics of neoliberal urbanization and evaluate mostly its politic and regulative dimensions (Özdemir, 2010; Türkün, 2014). Besides, studies in this field mostly concentrate on three large cities. However, to the our knowledge, there is no any study that concentrating on its effect on Alevi identity, publicity, visibility and specifically on the cemevies which have symbolic meaning in terms of identity and represent public visibility for Alevies recently. Whereas, after becoming more conservative under AKP rule, 2000s are the years conservative city is built and constructed in Turkey (Çavuşoğlu, 2016; Serter, 2018). Therefore, as worship places of Alevies and representative spaces of their identity, in Turkey changes in conditions of cemevies' production helps to understand the role of neoliberal urbanization in reproduction of social discrimination on religious groups.

2. Aims and Scope

The Relationship between construction of cemevies and urbanization processes is a good instance for reflexive relation between society and space. As the most solid practice of neoliberal urbanization, urban renewal processes have clear affect on production of Cemevi. Despite its geographically significant dimension, this affect has not been studied by geographers yet. A simple survey on Turkish Higher Education Council's thesis database proves that there is only one master thesis conducted by geographer has Alevi concept in its topic. Other dissertations having Alevi or Cemevi concept in their name are conducted by other social sciences such as sociology, politics, literature, music, philosophy, anthropology etc. Only a few of them deals with Cemevi from production of space perspective (Es, 2006; Yılmaz, 2011; Ülger, 2013; Yücesoy, 2017; Konaşlı, 2019). However there are many of studies concentrating on role of urbanization in construction of Alevi identity and changing daily based cultural practices, most of these studies examine the subject from modernist perspective (Salman, 2018). There have been very few studies dealing with Cemevi or Alevi worship places from planning perspective as well (Kurtarır and Ökten, 2018). Therefore it can

be said that production of cemevi and its relation with urbanization models in Turkey has not examined in geographical perspective yet.

This study aims to fill this gap by drawing attention to changes in building Cemevi conditions after urban renewal projects. In this regard, the study methodologically departs from construction stories of cemevies in İzmir to put forward differentiation between old and new urbanization processes. Oral history of building story of any Alevi worship place or cemevi helps not only to understand obstacle and facilities in this process but dimension of social relations organized around it as well. For obtaining construction stories of seventeen cemevies in İzmir metropolitan area, we preferred methodologically open ended deep interview with relevant persons who taken active role in the construction processes or have position in administration of cemevies recently and therefore witnessed all processes or able to convey relevant narration. In this concept, eight of these seventeen cemevies were accepted to meet and interviewed face to face during field study conducted in 2021. Other information and data gathered from literature review and secondary data sources.

3. Findings

Publicity and construction of Alevi identity in history is mostly divided into two terms which are named as before and after foundation of Republic respectively. Later one can be divided into three sub-terms as well. Every term has particular distinctive characteristics and developments in it. Because of lack of space, main conceptual frame and significant developments representing the terms are presented as schema above in Figure 1. Literature concentrating on Alevi identity defines the first term as oppression, insurgence, massacre and social closure term (Bozkurt, 2006; Melikoff, 1994; Öz, 1992; Yaman, 2012). The second term on the other hand, is represented as emancipation and reconstruction term under modernization and secularization polices of young republic (Birge, 1991; Kayapınar, 2012; Melikoff, 1994). From foundation of the republic in 1923 until today publicity of Alevi identity and visibility of Alevi peoples in public spaces have evolved ineradicably. Studies dealing with this issues agree upon that there is clear relation and dependency between reconstruction of the identity and urbanization process after 1950s (Massicard, 2017; Salman, 2018). Social, political, cultural and economic changes stemming from urbanization transformed Alevism and its representation in public space. As seen in Figure 1, many political and social development or events can be taken as breaking point in this process such as relatively increasing liberal politic atmosphere of 1960s, politic mobilization of society and rising leftist politics in 1970s, increasing of institutionally representative bodies and organizations in 1980s, violence and massacres in diverse years, increasing conservative central policies in 2000s etc.

As all these process happened and Alevies migrated from rural areas to big cities suitable places for worshipping became one of the most significance needs for Alevi peoples. Compared to rural areas, after migration to big cities it becomes difficult for Alevies to practice their worship in their homes or any other rented places. They needed to some new places in where they can practice their religion and fulfill funeral services. For that reason as Alevies concentrated in big cities their demand for new prayer places has become more urgent. In this way cemevies have become basic demand as worship places for Alevies and turned into main symbolic places of urbanized Alevism. It

can be said that at large extent organization of Alevism and political demands of Alevies are mostly institutionalized around production of cemevies. Therefore cemevies turned into prominent representative spaces and become symbolic places for visibility of Alevism in physical public space. As center of political demands of Alevies, cemevies had become sign of ontological existence after 1980s and by the time number of cemevies increased in the country. As seen in Figure 2 there are 948 cemevies or Alevi worship places in 2018 and they are unevenly distributed in the country.

When it comes to case of Izmir, building or construction story of cemevies approve all these arguments and reveal clearly the facilitating role of informal social relations under previous urbanization model. Statements and claims of interviewers suggest the clear concordance and later discordance between diverse urban development models and the production of cemevis. Before neoliberal urbanization process, massive migration of Alevi population to large cities bring to fore the need of worship places in urban life. Especially after massive migration during 1990s, compared previous rural life in the urban areas Alevies were in need of new places for perform their daily religious practices and funeral services. Mostly residing in peripheral squatter neighborhoods of large cities in 1990s Alevies started to institutionalize their civic rights and urban existence under umbrellas of some local and compatriotism associations or foundations. Such organization helped them to gain political power in local policy and opened the path of informal solidarity for providing land to construct cemevis. Those informal relations and lower cost urban land in 1990s facilitated building of cemevis by small and poor Alevies migrant groups and so public visibility of Alevi population in urban physical area increased by the time. In other word, the production of cemevis, which started to be visible in the gecekondu areas of the cities in the 1990s, was made possible through informal solidarity and economic relations with the low land rent.

On the other hand, in the 2000s, when neoliberal urbanization began to show its dominant effect on urban space, it is seen that the establishment and construction of the cemevis was not possible without the support of central government backed institutions and local governments. Decreasing land stock and increasing urban rents in squatter areas or neighborhoods make it more and more difficult for the Alevi population to build cemevis or any worship place by obtaining land through informal economic relations. The study proves that the production of cemevis will not be possible unless their existence in the urban public space is legally protected and this protection is institutionalized with the relevant legal framework. Therefore, it reveals that the neoliberal urbanization model transforms the spatiality of a cultural and social process that is sui generis and peculiar to Turkey.

4. Results and Discussion

Institutionalization and construction stories of all cemevies reveal clear differentiation between old urbanization and new urbanization dynamics in terms of production of cemevies. Despite cemevies can be mentioned as outcome of urbanized Alevism, new urbanization dynamics put production of cemevies in urban areas in peril. As seen in Table 1, today cemevies offer many services beside worships and funeral services. And many of them functionalize with helps of or under sign of local municipalities. Therefore without gaining large fiscal support and assigned place, it is difficult to

buy needed land in the city and build such large buildings. Moreover, as city land turns into main tool of capital accumulation and market pressure increases exponentially, urban renewal projects conducted by large capital appears a new threat for construction of cemevies or their survival.

Therefore as symbol of an identity and new representative place of Alevism, production of cemevies is not only simple building problem of worshipping place but ontological problem. Ontologically production of cemevies becomes unique condition for existence of an identity in the city. Therefore production of cemevies is subject of city rights. Cemevies create new socializing spaces by offering various social services and building common community conscience. By doing that they become one of the main sources of social solidarity for peoples migrated from rural and struggling with urban conditions. In this regard, ignoring economic pressure of marketable urban land and excluding production of cemevies from agenda of central and local politics equals to another undemocratic problem that ignoring right of vulnerable and disadvantaged peoples in cities. Therefore cemevies represent an example of spatialization of policy and politization of space in case of Turkish cities. Spatial exclusion of cemevies from the city equals discrimination of certain groups and cultures. Since ontologically social meaning of life for these groups or identities constructed in city, production of cemevies is a measure for construction of more just and democratic urban geography in Turkey as well. That is why it deserves attention of geographers not only to exemplify production of urban space but to change it as well.

1. Giriş

Toplumsal süreçler ile mekân arasında karşılıklı bir inşanın söz konusu olduğuna dair vurgular, 1970'lerden itibaren özelde coğrafyanın ve genel olarak da tüm sosyal bilimlerin temel gündemlerinden biri olarak sürekli dillendirilmektedir. Toplumsal yaşamın ve deneyimin bir yansıması olarak ele alınan mekân, aynı zamanda toplumsal süreçlere nüfus eden etkiler yaratan bir dolayım ve bağlam olarak önemsenmekte ve analiz edilmektedir (Kaya, 2014; Kaygalak, 2020). Temelde mekânın sosyal olarak inşa edilip üretildiği fikri ve anlayışı etrafında dönen bu yeni kavrayış biçimi, daha çok Marksist gelenekten gelen Lefebvre (1974), Castells (1977) ve Harvey'in (1973 ve 1982) mekâna dair kuramsal ve teorik açıklamalarıyla başlamıştır. Sonrasında ise sosyal teoride sınıf eksenli analizlerin önemini görece yitirmesi ve bunun yerine kimlik, etnisite, ırk, inanç, cinsiyet, yaş ve iktidar gibi kategorileri odağa alan kültürel çalışmaların yaygınlaşması sonucunda, mekânın sosyal süreçlerle olan ilişkisi daha da önem kazanmıştır. Bu bağlamda özellikle neoliberal politikalarla şekillenen kent mekânının sosyal ve ekonomik süreçlerle olan bağı daha çok dikkat çekmekte ve araştırmalara konu olmaktadır.

1970'lerden itibaren dünya ekonomisinde sermaye birikim krizlerine bir yanıt olarak ortaya çıkan neoliberal ideolojinin mekânı birikim sorununa ilişkin bir çözüm olarak önerdiği görülüyor. Neoliberal ideolojinin ışığında şekillenen yeni kent coğrafyası ve bunun gereksindirdiği müdahale biçimleri ile kurumsal düzenleme biçimleri, bu yüzden sosyal bilimlerin yaygın gündemi olarak ön plana çıkmaktadır (Harvey, 2005; 2009; Peck vd., 2009; Wacquant, 2015). Neoliberal kentleşmenin Türkiye'deki deneyimine dair de hem teorik hem de pratik çok sayıda çalışmadan oluşan zengin bir literatürden bahsedilebilir (Eraydın, 2011; Erder, 2006; Erman, 2012; Kaygalak, 2009; Kurtuluş, 2012; Türkün, 2014; Üçoğlu, 2015).

Özellikle 2000'li yıllardan sonraki kentleşmenin fiziksel ve sosyal boyutlarına dair yapılan pek çok ampirik çalışmadan bahsedilebilir. Çünkü bu dönem Türkiye'de neoliberal ekonomi politikalarının önceki dönemlerden farklı olarak eğitimden, sağlığa, tarıma ve konuta varıncaya değin tüm boyutlarıyla derinleşip kurumsallaştığı bir dönemdir (Ataay, 2007). Neoliberal kentleşmenin yaygın etkisini ele alan yerli çalışmaların ise daha çok kentsel yenilenme, kentsel ıslah, soylulaştırma, kentsel dönüşüm, kentsel yönetim gibi kavramsal çerçeveler etrafında yoğunlaştığı görülmektedir (Kurtuluş, 2012; Özdemir, 2010; Türkün, 2014). Özellikle kent toprağının metalaşmasıyla beraber kent rantının yeni sermaye birikimi aracına dönüştüğü, bu dönüşüme bağlı olarak yeni gelir adaletsizliklerinin, sınıfsal farklılaşmaların, kentsel yoksullaşmanın ve mekânsal ayrışmanın ortaya çıktığı savunulmaktadır (Türkün, 2014). Kentin sermaye birikiminin yeni uğrağı olması vesilesiyle planlama kurumundaki erimeye dikkat çekilmekte, kent siyasetinin yerini daha çok sermaye güçlerinin belirleniminde şekillenen yeni koalisyonlar aracılığıyla gerçekleşen işbirliği ve proje tasarımlarına bıraktığına dikkat çekilmektedir (Keskinok, 2006; Şengül, 2001). Yoksullaştırıcı, ayrıştırıcı, kutuplaştırıcı ve adaletsizliği gibi tüm dünyaya genellenebilir ortak özelliklerine rağmen her ülkenin ya da toplumun tüm bu süreçleri kendine özgü nitelikleriyle deneyimlediği de açıktır.

Türkiye'de bu yeni kentleşme modelinin mantığı ve işleyiş biçimini en güzel biçimde kentsel dönüşüm uygulamaları ve politikalarında görmek mümkündür. Bir mekânsal müdahale biçimi ve politikası olarak kentsel dönüşüm uygulamalarının sosyal, ekonomik, kültürel ve politik birçok boyutu araştırmalara ve tartışmalara konu olmaktadır (bakınız Özdemir, 2010). Çoğunlukla üç büyük kent

ekseninde yoğunlaşan çalışmalar, kentsel dönüşüm uygulamalarının değişik sosyal kesimler açısından yarattığı olumsuz etkilere dikkat çekmektedir. Bu bağlamda sınıf, etnisite, cinsiyet, yaş ve eğitim gruplarına göre değişen bir etkiye dikkat çekilmektedir (Ünsal ve Türkün, 2014). Ancak kentsel dönüşüm politikalarının yaşama geçirildiği dönem, aynı zamanda Adalet ve Kalkınma Partisi (AKP) öncülüğünde muhafazakâr kentin inşa edildiği döneme denk gelmektedir (Çavuşoğlu, 2016; Serter, 2018). Bu yüzden değişik inanç grupları üzerindeki etkisi itibariyle olan etkisi de özel bir önem arz etmektedir.

Bu çalışma, bir ibadet mekânı olarak cemevlerine olan etkisine odaklanarak kentsel dönüşüm uygulamalarının inanç grupları itibariyle yarattığı olumsuz sonuçlara dikkat çekmeyi amaçlamaktadır. Neoliberal kentleşme modelinin tipik uygulaması ve politika aracı olarak kentsel dönüşümün cemevlerinin üretimine nasıl etki ettiğini, bunun Aleviliğin kentsel kamusal alandaki görünürlüğü açısından nasıl sonuçlar yarattığını ortaya koymayı amaçlamaktadır. Bu kapsamda çalışma, giriş bölümünün ardından beş alt bölüme ayrılmıştır. Gelecek bölümde çalışmanın amaç ve yöntemi tartışılmakta, ardından Aleviliğin kamusal görünürlüğünün tarihsel gelişimine odaklanılmaktadır. Takip eden bölümde ise cemevlerinin Türkiye'deki güncel durumu ve dağılışı incelenmektedir. Ardından saha çalışmasından elde edilen bulgulardan hareketle cemevlerinin kuruluş öyküsü ile kentsel dönüşüm uygulamalarının cemevleri üzerindeki etkileri incelenmektedir. Genel değerlendirme ve varılan yargılar ise sonuç bölümünde sunulmaktadır.

2. Amaç, Veri ve Yöntem

Yukarıda da değinildiği gibi toplumsal süreçler ile mekân arasındaki karşılıklı belirlenimin en güzel örneklerinden biri de kentsel dönüşüm projeleridir. Her toplumsal müdahale biçimi kaçınılmaz olarak mekâna yansırken, aynı zamanda her mekânsal müdahale belli toplumsal sonuçlar üretir. Yani toplumsal süreçler ile mekân arasında dönüşlü bir ilişkiden bahsedilebilir (Kaygalak, 2020). Bu bağlamda neoliberal kentleşmeyi temsil eden kentsel dönüşüm projelerinin değişik toplumsal süreçlere ve sosyal gruplara olan etkisine değinen çok sayıda çalışma bulunurken bunun doğrudan Aleviliğin kamusal görünümü ile ilgili olan boyutuna değinen çalışma sayısı çok sınırlıdır. Yüksek Öğretim Kurumu'nun tez veri tabanında yapılan basit bir arama sonucunda Alevilik konusu ile ilgili 1983'ten 2022'ye kadar yapılan lisansüstü tez sayısının toplam 417 olduğu görülmektedir. Bunların 80'i doktora tezi iken ezici bir çoğunluğu (337) yüksek lisans tezinden oluşmaktadır. Söz konusu tezlerin yapıldığı anabilim dallarına bakıldığında ise bunların çoğunlukla ilahiyat, sosyoloji, antropoloji, halkbilimi, siyaset bilimi, müzik, edebiyat, felsefe, psikoloji, uluslararası ilişkiler ve tarih gibi anabilim dallarında yoğunlaştığı görülmektedir. Bu çalışmalar içerisinde Aleviliğin kamusal görünürlüğü ve mekânsal boyutuna odaklanan çalışmaların sayısı ise çok sınırlıdır. Aleviliğin mekânsal boyutuna değinen çalışmalar ise çoğunlukla göç ve kentleşme süreçlerinin sosyolojik anlamda Alevilik inancı ve kimliğine olan etkilerine eğilmekteler.

Konu başlığında cemevi geçen tezler açısından sorgulama yapıldığında ise yalnızca 14 adet lisansüstü tezle karşılaşılmaktadır. İlginç biçimde cemevini odak alan tezlerin yukarıdaki tezlerden farklı olarak 2006 yılı gibi daha geç bir tarihten itibaren yapılmaya başlandığı görülmektedir. Bunların çoğu ise siyasi temsilde, kültürel kimlik dönüşümünde ve yine kentleşme ve göç süreçlerinde

Aleviliğin geçirdiği değişimlerle bağlantısı yanı sıra dini ibadet biçimleri ve ritüelleri açısından cemevlerini ele almaktadırlar. Bunlardan yalnızca Es (2006), Yılmaz (2011), Ülger (2013), Yücesoy (2017) ve Konuşlu (2019) cemevinin bir inanç, ibadet, kimlik ve temsil mekânı olarak toplumsal üretimine, sembolik önemi ve anlamına odaklanarak mekânın üretimi perspektifinden konuyu ele almaktadırlar. Buna karşın coğrafya disiplini veya anabilim dalı alanında Alevilik ya da Cemevi konusuyla ilgili yapılan tek çalışma Yıldız'a (2018) ait olup Nazimiye'deki (Tunceli) Aleviliğin kutsal mekânlarının dağılımına odaklanmaktadır. Dolayısıyla sadece lisansüstü tezler kapsamında bakıldığında, coğrafi çalışmalarda Aleviliğin ve Alevilerin göz ardı edildiği söylenilebilir.

Buna karşın kentsel dönüşüm literatüründe dönüşüm projelerinin sosyal ve kültürel etkileri ele alınırken söz konusu dönüşümden etkilenen kesimlerden biri olarak Alevilere de değinilmektedir (Erman, 2012; Kaygalak, 2009; Kurtuluş, 2012). Lisansüstü tez örneklerinde de olduğu gibi daha çok modernist bir perspektifle, göç ve kentleşmeyle birlikte Alevi kimliğinde ve Aleviliğin gündelik yaşam pratiklerinde meydana gelen değişimlere odaklanılmaktadır (Salman, 2018). Ancak konunun direkt Aleviliğin kamusal görünümü ve onun kent mekânında yeniden üretimiyle olan ilişkisini odak alan çalışmalar bulunmamaktadır. Cemevlerinin kentsel planlama pratiğince dışlandığına dikkat çeken çalışmaların varlığına karşın (Kurtarır ve Ökten, 2018), temsili ve sembolik mekân olarak üretimine ve bu üretimin konjonktürel koşullarına odaklanan çalışmalara rastlanılmamaktadır. Oysa cemevleri bir inanç-ibadet mekânı olarak günümüz Aleviliğinin en önemli temsil mekânlarından biri olup Alevi inanç ve kimliğinin yeniden üretimi açısından sembolik öneme sahiptirler. Cemevlerinin üretim ve inşa biçimi, kentleşen Aleviliğin varoluş koşullarını, kentsel mekânda yer edinme mücadelesini ve yeni kentleşme modelinin dışlayıcı karakterini anlamak açısından elzemdir. Daha da önemlisi, mevcut kentleşme modelinin Aleviliğin kentsel kamusal görünürlüğü açısından yarattığı etkiyi anlamak için gereklidir.

Bundan hareketle çalışmanın amacı, İzmir özelinde kentsel dönüşüm projeleri ve uygulamalarının cemevlerine ve dolayısıyla Aleviliğin kentsel kamusal alandaki görünürlüğüne olan etkisini ortaya koymaktır. Temel iddiamız, daha önce cemevlerinin yapımı ve inşası enformel kentsel ilişkiler aracılığıyla mümkünken, merkezi yönetimin belirlenimindeki yeni kentleşme modeli içinde söz konusu üretimin ve inşanın zora girdiği ya da önünün tıkanıdığı yönündedir. Bu amaç doğrultusunda, kentleşme modellerinin cemevlerinin üretimi süreçlerine olan etkisinin nasıl olduğunu anlamak için onların kuruluş öyküsüne odaklanılmaktadır. Çünkü cemevlerinin kuruluş öyküsü, onların inşası ve üretiminin ne tür ilişkilerle mümkün olduğunu anlamaya imkân verdiği gibi günümüzde bunun mümkün olup olmadığını da anlamaya olanak sunmaktadır. Bu nedenle metodolojik olarak büyük oranda görüşmecilerin sözlü anlatımına dayanan kuruluş öykülerinden hareket edilmektedir.

Bu kapsamda çalışma sahasını oluşturan İzmir anakent bütününde bulunan cemevlerinin kuruluş öyküsüne erişilmeye çalışılmıştır. Kentsel dönüşüm uygulamalarının her boyutuyla köklü şekilde hissedildiği yerler büyük şehirler olduğundan ve diğer büyük şehirlere kıyasla muhalif belediye yönetiminde olan illerden biri olması nedeniyle çalışma alanının İzmir gibi büyük şehirlerden biri olması uygun görülmüştür. Ayrıca Ankara ve İstanbul'a kıyasla İzmir'in daha az çalışılmış bir alan olması ve araştırmacılar olarak tarafımızca erişilebilirliğinin daha kolay olması da çalışma alanı

olarak seçilmesinde motivasyon kaynağı olmuştur. İzmir ilinin tamamı yerine eski anakent alanını temsil eden merkez ilçelerinde bulunan cemevlerinin seçilmesinin birinci nedeni ise İzmir'deki cemevlerinin ezici çoğunluğunun söz konusu bu anakent ilçelerinde bulunmasıdır. İl genelindeki toplam 27 cemevinin 17'si anakent ilçelerinde yer edinmektedir. Karaburun, Menderes, Tire, Bayındır, Beydağ, Ödemiş, Kiraz ve Kınık gibi anakent dışındaki ilçelerin çoğunda cemevi bulunmamaktadır. Ancak ikinci ve en önemli neden ise anakent genelinin göç ve kentleşme süreçlerinin yöneldiği esas alan olarak araştırmanın sorunsallaştırdığı konunun incelenebileceği alanı temsil etmesidir.

2021 yılında gerçekleştirilen saha çalışmasında anakent genelinde bulunan cemevlerinin tümüne erişilmeye çalışılmıştır. Ancak Covid 19 pandemi koşullarına bağlı uzun süreli kapanma nedeniyle ve kimi cemevi yetkililerinin kabul etmeyişi nedeniyle toplam onyediyi cemevinden sekizinin yetkililerine erişilmiş ve görüşme yapılmıştır. Amaç, cemevlerinin kuruluş öyküsünü ortaya koymak ya da keşfetmek olduğu için nitel araştırma yöntemlerine uygun veri toplama tekniklerinden biri olan yarı yapılandırılmış, açık uçlu derinlemesine (yoğunlaşmış) görüşme tekniği tercih edilmiştir. Bilindiği gibi derinlemesine görüşme, konuya dair detaylı yanıtların alınmasına, yüz yüze görüşülerek bilgi toplanmasına, görüşmecilerin açık ettiği ya da etmediği duygu, bilgi, düşünce, deneyim ve gözlemlerine erişime imkânı sunan bir veri toplama tekniğidir (Tekin ve Tekin, 2006: 101). İlk bakışta her ne kadar cemevlerinin kuruluş süreci basit bir görüşmeyle ortaya konulabilirmiş gibi bir izlenim doğursa da kuruluş sürecinde değişik kesimler ve gruplar arasındaki çatışmaları, çelişkileri, örtük mücadeleleri, endişeleri vb. gibi duygusal tepkileri açığa çıkarabilmek için derinlemesine görüşme yapmak gerekmektedir. Yine sadece sürece dair veriler için değil; kuruluş sürecine ve kentsel dönüşümün etkilerine dair görüşmecilerin bireysel deneyimleri, tutumları, görüşleri, beklentileri, inançları, duyguları vb. gibi algıları için de bu tür görüşmeler nitel araştırma yöntemlerinin başında gelmektedir (Berg ve Lune, 2019; Yıldırım ve Şimşek, 2003). Bu nedenle görüşmenin yapılandırılmış standart bir formda değil; açık uçlu yoğunlaşmış görüşme formunda yapılmasına karar verilmiştir.

Görüşmecilerin demografik bilgisi ile cemevlerinin kuruluş yeri, yılı, statüsü, güncel yönetim yapısı gibi bilgiler, standart soru olarak tüm görüşme formlarında yer almıştır. Buna karşın kuruluş süreci ve sonrasına dair sorular, açık uçlu bir şekilde görüşmenin gidişatına bağlı olarak ancak kentleşme modelinin etkisini anlamaya dönük kaygıyı odakta tutacak şekilde sorulmuştur. Yapılan görüşmelerin kaydı metne çevrilerek anlatı ve içerik analizine tabi tutulmuş ve tarafımızca yorumlanmıştır. Böylece hem görüşmecilerin beyanlarının ötesindeki resme ulaşılmaya çalışılmış hem de onların özne bakış açılarına erişilmeye çalışılmıştır. Görüşme yapılan kişilerle telefon aracılığıyla ve bireysel bağlantılarla ulaşılmaya çalışılmış ve yüz yüze görüşme gerçekleştirilmiştir. Görüşme yapılan kişilerin ya cemevinin kuruluş çalışmaları içinde aktif olarak bulunmasına ya da bu çalışmaları yakından bilen kişiler olmasına özen gösterilmiştir¹. Söz konusu görüşmecilere ait demografik bilgiler Çizelge 1'de sunulmaktadır.

Çizelge 1. Görüşmecilerin demografik profilleri ve görevleri.

Cemevi Adı	Görüşme yapılan kişi	Görevi	Eğitim Durumu	Meslek	Yaş	Doğum Yeri
Alevi Kültürünü Tanıtma Derneği ve Narlıdere Cemevi	Mustafa Aslan	Dernek Başkanı	Önlisans	İşçi	51	Muş
İzmir Alevi Kültür Derneği Yamanlar Cemevi	Mehmet Bozkurt	Dernek Başkanı	Ortaokul	Emekli	57	Bingöl
Ehl-i Beyt İnanç Eğitim Kültür Vakfı Limontepe Cemevi	Mazlum Sevin	Yönetim Kurulu Başkanı	Lise	Elektrik teknisyeni	44	Bingöl
Alevi Kültür Dernekleri Buca Şubesi Cemevi	Hüseyin Gökçe	AKD İzmir Bölge Sorumlusu-DerneK Başkanı	Lisans (devam)	Motor teknikeri	51	Erzincan
İsmail Cem Kültür Merkezi ve Cemevi	Zehni Çabuk	HBAKV Şube Başkanı	Lise	Arıcılık-çiftçi	60	Tokat
AKSEV Eskişehirli Cemevi	Sayid Atar	Başkan-Dede	Lise	Emekli	63	Eskişehir
Gültepe Kültür Merkezi	Murtaza Çiçek	AKD Konak Şube Başkanı	Lisans	Emekli	64	Kars
Aşık Mahsuni Şerif Cemevi ve Kültür Merkezi	Gülbahar Bolat	Cemevi Bina Sorumlusu	Lise	Belediye personeli	53	Konya

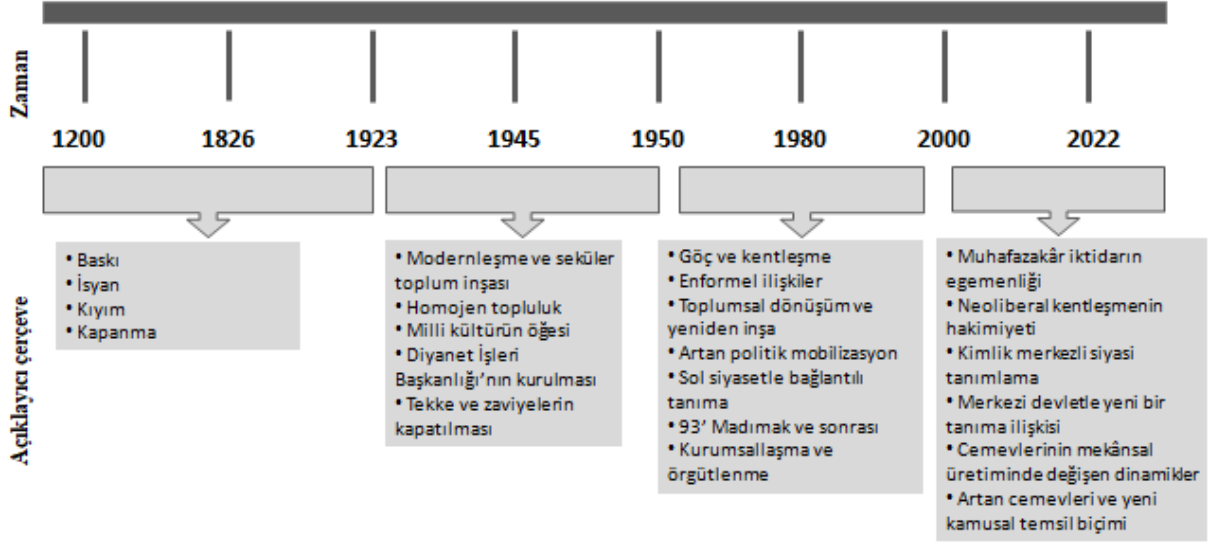
Yapılan yüz yüze görüşmeler haricinde diğer cemelerini de ziyaret edilerek incelenmiş; mimarisi, toponomisi, kuruldukları mahallelerin konumu, bu mahallelerin sosyo-ekonomik koşulları gibi dışarıdan gözlemler elde edilebilecek verilere erişilmeye çalışılmıştır. Bu tür gözlemler ve veriler, görüşmecilerin ilgili cemelerine dair değerlendirmelerinin mekânsal bağlamını anlamak açısından gerekli olduğu kadar ifade edilenlerin mekânsal olarak nasıl farklılaştığını da görmeye yararmıştır. Saha çalışmasından elde edilen birincil verilere ek olarak basın yayım kuruluşlarından, belediyelerden ve ilgili diğer kuruluşlardan da ikincil veriler elde edilmeye çalışılmıştır. Cemelerinin Aleviliğin kentsel kamusal görünürlüğü açısından taşıdığı sembolik anlamı ve yeri ise daha çok konuyla ilgili literatür taramasından elde edilmiştir.

3. Bulgular

3.1. Aleviliğin Kamusal Görünürlüğü'nün Kısa Bir Tarihçesi

Cemelerinin günümüzde Aleviliğin kamusal görünürlüğü açısından sembolik önemi ve anlamı ancak Aleviliğin kamusal alandaki görünürlüğü'nün tarihsel analizi ile ortaya konulabilir. Bu bağlamda Aleviliğin farklı dönemlere genellenebilen kamusal alandaki görünürlüğü'nden bahsedilebilir (Salman, 2015). Şekil 1'de gösterilen bu dönemlendirme ile dönem içi gelişmeleri ve dönemi tanımlayıcı kavramsal çerçeve elbette tartışmalı ve eksik olarak değerlendirilebilir. Ancak genel olarak Alevilik tarihi ile ilgili çalışmalarda söz konusu dönemsel gelişmeler üzerinde durulmakta ve dönemi temsil eden gelişmeler üzerinde uzlaşılmaktadır (Ertan, 2017; Kayapınar, 2012; Melikoff, 1994; Salman, 2018; Yaman, 2012). Yaygın olarak cumhuriyet öncesi ve cumhuriyet sonrası şeklinde karşımıza çıkan ikili dönemsel ayırımında cumhuriyet öncesi dönem çoğunlukla Osmanlı İmparatorluğu dönemi ile özdeşleştirilmektedir. Baskı, kıyım, isyan ve kapanma gibi süreçlerle tanımlanan bu dönem, gerçekte kendi içinde yekpare bir nitelik göstermeyip imparatorluğun farklı zamanlarında değişkenlik sergilemektedir (Salman, 2015, 2018). Nitekim Melikoff (1994) Selçuklular döneminde

Alevilerin Anadolu'daki toplumsal ve siyasal örgütlenme sürecinde yaygın bir rol aldığını ileri sürerken Kayapınar (2012) bu yaygın etkinin Osmanlı'nın kuruluş döneminde de devam ettiğini savunmaktadır. Ancak imparatorluğun merkezileşme eğilimi ile beraber Aleviliğin siyasal eklemlenme düzeyinde bir gerileme yaşanmış ve bu da onun kamusal görünürlüğünde gerilemeye yol açmıştır (Kayapınar, 2012).



Şekil 1. Aleviliğin kamusal görünürlüğünün tarihsel şematik gösterimi.

Kaynak: Bozkurt, 2006; Ertan, 2017; Okan, 2004; Öz, 1992; Salman, 2018 ve Yaman, 2012'den esinlenerek yazarlarca hazırlanmıştır.

Buna karşın Osmanlı dönemindeki en büyük kırılmalardan biri 15. ve 17.yüzyıllar arasındaki Osmanlı-Safevi siyasi güç çekişmesinden kaynaklanan ve çoğunlukla Yavuz Sultan Selim dönemi ile özdeşleştirilen kıyımlardır (Öz, 1992). Bu dönem içerisinde gerçekleşen çok sayıda ayaklanmanın kanlı şekilde bastırılması ve Alevilerin kitlesel olarak katledilişi ile Osmanlı'nın Sünni kesim lehine tercihi, Aleviliğin siyasal yönetimle olan ilişkisinde derin bir kopuşa yol açmıştır (Bozkurt, 2006; Yaman, 2012). Osmanlı- Safevi çekişmesinde bir tehdit unsuru olarak görülen Aleviler ve Alevilik, bu nedenle dışlanarak ötekileştirilmiş ve sürekli bir baskıya ve kıyıma maruz bırakılmıştır (Öz, 1992; Salman, 2018; Yaman, 2012). Bu ötekileştirme ve dışlamanın daha da şiddetlenmesine ve kurumsallaşmasına neden olan bir başka kırılma noktası ise Yeniçeri Ocağı'nın kaldırılmasıdır. 1826'da Yeniçeri Ocağı'nın kaldırılmasıyla beraber Alevi-Bektaşiliğin devlet katındaki son kurumsal ilişkisi kesilmiş olmaktadır. Ocağın ileri gelenlerinin sürgün edilmesi, mallarına el konularak diğer tarikatlara verilmesi, Bektaşiliğin yerine diğer tarikatların devlet yönetimi nezdinde öne çıkarılması vb. gelişmeler, önceki dönemlerde başlayan kapanmayı daha da derinleştirerek Aleviliğin kamusal alandan her geçen gün daha geri çekilmesine neden olmuştur (Melikoff, 1994).

Tüm bu gelişmeler nedeniyle Osmanlı dönemi, Aleviler için her geçen gün kamusal alanın daraldığı ve merkezi devlet siyaseti ile eklemlenmenin güç hale geldiği bir dönemi temsil etmektedir. Baskı, isyanlar ve dışlama sonucu Alevilerin çoğunlukla gözden uzak alanlara yerleştiği, kent ve kasaba gibi merkezi devletle iç içe olmayı gerektiren alanların dışına yerleşerek kapalı bir topluluk formuna kavuştukları ileri sürülür (Bozkurt, 2006; Yaman, 2012). Ancak burada bir şerh düşüp Anadolu kültür coğrafyası içinde asli birer inanç ve toplumsal grup olarak aslında hep olageldiklerini

söylemek gerekir. En basit haliyle Anadolu'daki toponimiden ve yer adlarından geniş bir coğrafi alana yayılan bir varlık gösterdiklerini söylemek mümkündür². Öyle ki 19.yüzyılda dahi, hala Bektaşiler Anadolu'da her altı saatlik mesafede bir Bektaşi dergâhına denk gelmekle övünmektedirler (Birge, 1991).

Tahakküm altındaki dönem olarak da adlandırılan (Salman, 2018: 99) Cumhuriyet öncesi dönemde nüfusun sürekli arttığı, kırsalda iktidarla eklemlenmemiş bir geniş halk kitlesi olarak büyüüp, Anadolu ve Balkan coğrafyasının sosyal karakterini oluşturan kurucu kültürel kimliklerden biri olduğu göz ardı edilmektedir. Tahakküm altında oluşu, iktidarla ilişkisi üzerinden gelen bir tanımdır. İlk etapta gizlenmeyi, saklanmayı ve buna bağlı olarak asimilasyonu çağrıştırırsa da kültürel bir kimlik olarak sönükleşmeye ve nüfus miktarı olarak da gerilemeye tekabül eden bir durum söz konusu olmayabilir. Aksine 20.yüzyılın ilk çeyreğine kadar toplumsal koşullarda yaygın modernist bir etki yaratacak herhangi bir endüstriyel dönüşümün olmayışı ve nüfusun % 80'inden fazlasının kırsalda yaşadığı bir zamanda, folk kültür olarak yaşama, kendini yeniden üretme ve yayılmasa bile tabi olduğu nüfusun demografik artışı nedeniyle çoğalıp kitlesel olarak büyüdüğü bir durumdan bahsedilebilir. Anadolu kültür coğrafyasının esaslarından biri olan inanç grubu olarak dilde, türküde, ezgide, fıkrada, toponomide, duada, bayramda, şenlikte vb. kültür ve edebi hayatın tüm damarlarında yer edinmektedir.

İmparatorluk döneminde tahakküm ve ötekileştirme nedeniyle devlet iktidarına eklemlenemeyen ve her geçen gün kamusal hayatın dışına daha çok itilen Aleviler için Cumhuriyet rejimi bu mağduriyeti giderebilecek yeni bir düzen ve dönem olarak sahiplenilir (Yaman, 2012). Yeni rejimin batılılaşma, çağdaşlaşma ve laiklik vurguları, inanç temelli olarak ayrıma maruz kalan Alevileri umutlandırırken Cumhuriyet dönemindeki yeni gelişmeler aslında eski tahakküm durumunun şekil değiştirerek devam ettiğini göstermektedir. Salman (2018), yurttaşlık yanılısaması altında yeni devlet olarak Cumhuriyet rejiminin aslında Aleviliğe dair eski siyaseti devam ettirdiğini ileri sürmektedir. Cumhuriyetin modernleşme kapsamında ümmet anlayışı yerine ulus bilincini inşa etmeye çalışması ve söz konusu bu ulusun kurucu kimliği olarak Türklüğü, Sünniliği ve Hanefi mezhebini seçmiş olması, Alevilik açısından yeni bir dışlama mekanizması yaratmıştır (Massicard, 2017). Üstelik modernleşmeyle birlikte tek ulus kimliği altında homojenleştirme çalışması, hukuk sistemi, eğitim sistemi, medya, basın-yayın, siyasi kurumlar gibi devletin ideolojik aygıtlarının güçlü bir şekilde kullanımı nedeniyle daha etkili bir şekilde gerçekleşmektedir.

Her ne kadar yeni rejim folklorik bir unsur olarak Aleviliği Türk kimliğinin unsurlarından biri olarak ele alsada (Bozkurt, 2006; Salman, 2018) devletin ideolojik aygıtları ve tercihleri, asimilasyonun ve yok saymanın yeni bir biçimini yaratmıştır. Söz gelimi laiklik adına 1925 yılında 677 sayılı yasa ile tekke, zaviye ve türbelerin kapatılmış olması fiili anlamda Aleviliğin kamusal görünürlüğünü hedef almaktadır. Çünkü Aleviliğin fiziksel kamusal mekândaki temsili ve görünümü, bu dergâhlar, tekkeler ve zaviyeler aracılığıyla olmaktadır. Alevilerin gündelik yaşam alanındaki kutsal yerleri temsil eden bu mekânların kaldırılması ve şeyhlik, dedelik, seyitlik gibi unvanların kullanımının yasaklanması, Aleviliği “irticai ve tarikatlarla ilgili yasaklanan faaliyetler” kapsamına sokmuştur (Yaman, 2012: 135). Bu yüzden tekke ve zaviyelerin kapatılması aslında Aleviliğin hafıza mekânlarını yok ederek kamusal alanın dışına iten bir politik ve kurumsal müdahale örneğidir. Yine

Diyanet İşleri Başkanlığı'nın İslamiyet anlayışı devletin ideolojik aygıtlarınca yaygınlaştırıldıkça Alevilik gibi buna muhalif her türlü inanış, ritüel ve heretik düşünce de kamusal alanın dışına itilmeye devam etmiş ve yer altına çekilmiştir. Bu yüzden Salman'ın (2018) pek yerinde bir tanımlamasıyla Cumhuriyet dönemi Aleviliğin kamusal görünürlüğü açısından *temas ve talep* dönemi olduğu kadar bir başka *takiye ve tehdit* dönemidir aynı zamanda.

Cumhuriyet döneminde Aleviliğin kimlik inşası ve kamusal görünürlüğü açısından en önemli gelişmelerden biri de kırdan kente göçtür. Bilindiği gibi Türkiye'de 1950'lerden itibaren kırdan kente göçle birlikte toplumsal hayatın her yönü bu yeni duruma göre dönüşmüş ve biçim almıştır. Kimlik inşasının ve toplumsal görünürlüğü'nün taban hareketi olarak Alevilerin göç ve kentleşme deneyimlerini Türkiye'nin kentleşme deneyiminden bağımsız düşünmek mümkün değildir. Bu bağlamda öne sürülen temel yargılardan biri göç ve kentleşme ile birlikte geleneksel Aleviliğin çözülmeye başladığı ve Alevilerin her geçen gün kent mekânında yer edinerek modern devlet mekanizmalarına eklenildiği yönündedir (Ertan, 2017; Salman, 2015). Bu bağlamda birçok araştırmacı, 1950 sonrası dönemi kendi içinde farklı alt dönemlere ayırmaktadır. Örneğin Türkiye'de göç ve kentleşmenin "*Alevi varyantı*" olarak tanımlanabilecek ayrı özgül bir deneyimin olduğunu savunan Salman (2018:99), 1960-1980 arasını *takiye, talep ve tehdit dönemi* olarak adlandırırken 1980 sonrası dönemi *toparlanma, teyakkuz ve temsil* dönemi olarak adlandırmaktadır.

Aleviliğin kentleşmesi açısından önemli bir dönem olan 1960-80 arası dönemde artan hızlı kentleşmeye paralel olarak dönem içindeki siyasal hareketlilik de Alevi kimliğinin ve görünürlüğü'nün şekillenmesinde önemli bir rol oynamıştır. İthal ikameci sanayileşme ekonomisi aracılığıyla her geçen gün daha çok kentleşen ve işçileşen Türkiye'de bu dönemde yaygınlaşan hak ve özgürlüklerin siyasal alanda doğurduğu hareketlilik Alevileri de etkilemiş, Alevi kimliğinin büyük ölçüde sol siyaset ile özdeşleşmesine yol açmıştır (Belge, 1980; İrat, 2009; Okan, 2004). Emek hareketinin ve örgütlenme düzeyinin güçlendiği bu dönemde, Alevi kültürünü temsil eden birçok sembol, simge ve değer sol siyasetle bağlantılı olarak yeniden görünür hale gelmiştir. Kentleşmeyle birlikte artan eğitim, eğitimle birlikte gelen politik mobilizasyon ve bunun getirdiği örgütlenme becerisi, Alevilerin ilk defa siyasi parti ve dernekler biçiminde örgütlenmesine yol açarak kamusal alanda görünür olmasını sağlamıştır (Ertan, 2017). Bu dönem içinde kurulan kimi dernekler ve değişik basın yayın organlarının varlığı ile söz konusu kamusal görünürlük yavaş yavaş kurumsallaşan bir hale dönüşecektir. 1970'lerde ise toplumsal hareketliliğin getirdiği gergin siyasi ortamda sol kesim ile özdeşleştirilen Aleviler, radikal sağ siyasetin hedefi olarak yeni bir takım katliamlara maruz kalmışlardır (Massicard, 2017; Salman, 2018). Kahramanmaraş ve Çorum katliamları bir kez daha devlete olan güveni zedelerken kimlik etrafında örgütlenme ve bu örgütlenmenin kurumsallaşması gereğini doğurmuştur. Söz konusu dönem içindeki önemli gelişmelerden biri de yurtdışına verilen göçlerdir. 1960'lardan itibaren yurtdışına verilen göç önemlidir çünkü daha sonraki Alevi örgütlenmesinin kurumsal inşası için bir itki oluşturacaktır.

Alevi kimliğinin inşası ve Aleviliğin kamusal alandaki temsili açısından 1980 sonrası dönem ayrı bir yere sahiptir. Bu dönem, içte konvansiyonel sınıf siyasetinin, dışta ise soğuk savaş siyasetinin çözüldüğü; bunun yerine kimlik siyasetinin ön plana geçtiği yeni bir dönemi temsil etmektedir. Kimlik temelli politika üretimi, kamusal alanda geleneksel sol ile özdeşleştirilen Aleviliğin artık inanç grubu

ve kültürel haklar ekseninde şekillenen talepkar yeni bir siyasetle özdeşleştirilmesine yol açmıştır. 1980 askeri darbesi sonrası devlet eliyle oluşturulmaya çalışılan milliyetçi muhafazakâr ortamda Alevilerin toplumsal varoluş için gerekli olan yurttaş haklarındaki ısrarı örgütlü bir mücadeleye dönüşmeye başlamıştır (Massicard, 2017). Bu süreçte hiç şüphesiz en önemli kırılma noktası Madımak Katliamı olmuştur. Madımak Katliamı ile birlikte inanç grubu ve kimlik temelinde bir örgütlenmenin ve politika üretmenin gereği, Aleviler nezdinde daha da gerekli görülmüş ve kurumsallaşan bir örgütlenme mücadelesi yönünde her geçen gün daha çok çaba sarf edilmiştir (Salman, 2018). Yine bu dönem Kürt Sorunu ile bağlantılı göç ve kentleşmenin kent mekânında yarattığı etnik farklılaşma da Alevi kimliğinin inşasına ve siyasi mücadelesine sirayet etmiştir. Özellikle 1980'lerde ve 1990'larda yükselen siyasal İslam ve Kürt kimliğine karşın devletin Alevilerle uzlaşma çabasına girdiği savunulur (Bozkurt, 2006; Massicard, 2017). Ancak Madımak Katliamı ve 1995 Gazi Olayları bunun söylem düzeyinde kaldığını ortaya koyarak Alevilerin toplumsal hafızasında yer edinen kıyım ve baskı politikalarının yeniden hatırlanmasına ve buna karşın savunma siyasetinin yaşama geçirilmesine yol açmıştır (Ertan, 2017).

Bu kapsamda 1990'lardan itibaren Alevi kimliği etrafında örgütlenmenin hızlandığı görülmektedir. Aleviler buldukları kentlerde mahalle, hemşeri ve dayanışma dernekleri kurarak söz konusu örgütlenmeyi kurumsallaştırma arayışlarına girmişlerdir. Yine özellikle 1960'lardan itibaren yurtdışına giden Aleviler de bu sürece katılarak söz konusu örgütlenmeyi ülke dışına da yaymışlardır (Salman, 2018; Yaman, 2012). Küreselleşme ve gelişen iletişim teknolojileri ile Aleviler kendi radyolarını, televizyon kanallarını, basın yayın organlarını ve iletişim platformlarını kurarak devlet güdümlü kamusal alanın dışlayıcı etkisinden kurtulmaya çalışmaktadırlar. Bu süreçte fiziksel kamusal alan olarak kentsel mekândaki görünürlüğün en önemli temsili mekânı olan cemevleri ortaya çıkmaya başlamış ve sayısı her geçen gün giderek artmıştır. Dolayısıyla cemevleri özellikle 1980 sonrası göç ve kentleşme sonucunda mahalle ve semtler bazında öbekleşen Alevilerin ibadetlerini gerçekleştirmek için inşa ettikleri mekânlar olarak üretilmeye başlanmıştır. Çoğunlukla bir kültür ve dayanışma derneği ya da vakıf altında inşa edilen söz konusu mekânlar, yakın zamana kadar belli bir hukuki statüye kavuşturulmadığı için önemli bir siyasi tartışma konusu olarak kamusal alanda yer edinmiştir.

2000'li yıllarda ise Adalet ve Kalkınma Partisi (AKP) öncülüğünde başlatılan çalıştaylara rağmen cemevlerinin hukuki statüsü çözülmemiş ve Alevilere ilişkin siyasi söylemlerin en önemli bileşenlerinden biri olarak cemevleri hep gündemde tutulmuştur³. Muhafazakâr siyasetin kurumsallaşarak derinleştiği 2000'li yıllar, bu anlamda, Aleviliğe ilişkin siyasi taleplerin çoğunlukla cemevlerinin ibadethane kabul edilmesi talebine eşitlendiği bir zaman dilimini temsil etmektedir. Bu da cemevlerini hem Aleviliğin en önemli temsil mekânlarına dönüştürmekte hem de siyasetin cemevleri nezdinde mekânsallaşmasına neden olmaktadır. Özetle kentsel mekânda Alevilerin varlığı, cemevlerinin varlığına indirgenmiş olup bir temsil mekânı ve sembolik önemi nedeniyle cemevleri, Aleviliğin kamusal alandaki görünürlüğünün yeni ifadesi olmuşlardır.

3.2. Cemevlerinin Coğrafi Dağılışı

Etimolojik ve teolojik anlamda cemevinin kökenine dair yapılan değerlendirmeler, bunu İslam dininin başlangıç yıllarına kadar uzatabilmekte ve kökeni açısından çoğunlukla metafizik değer yüklü

anlamına dikkat çekmektedirler (Rençber, 2012). Bu bağlamda Lefebvre ve Foucault'dan hareketle *heterotopik mekân* ya da Soja'nın *üçüncü mekân* kavramıyla ilişkilendiren değişik yaklaşımlardan bahsedilebilir (Salman, 2018; Yalçınkaya, 2005; Yücesoy, 2017). Ancak bu çalışmada bu türdeki teolojik tartışmalardan bağımsız olarak bir ibadet mekânı olarak kent mekânında yer edinen gerçek mekânlar ve temsili mekânlar olarak cemevlerinin durumu ve konumu incelenmektedir. Bu açıdan bakıldığında cemevlerinin gelişimi ve kamusal alanda görünür hale gelişi görece yeni bir olgudur. Söz konusu olgu, Türkiye kentleşme süreci ile paralel ve iç içe bir durum olarak ortaya çıkmıştır.

Alevilik inancındaki en önemli dinsel ritüellerden biri olan cemin yapıldığı yere cemevi denir (Rençber, 2012). Bu anlamda geçmişte özellikle kırsal kesimde tekkeler, dergâhlar, zaviyeler, köy odaları ile oturlan evler ya da evin büyükçe bir odası cemevi olarak kullanıla gelmiştir. Hatta köylerde kimi zaman depo, kulübe, ağıl ve samanlık gibi değişik fonksiyonel amaçlarla kullanılan kimi yapılar da cem ayini için düzenlenerek geçici bir şekilde cemevi olarak kullanılmıştır (Salman, 2018). Bu durum, özellikle yüzlerce yıllık takiye döneminde cem ibadetinin gizli yapılması ve çoğunlukla kırsal alanlarda yaşıyor olmanın getirdiği zorunlu bir sonuçtur. Ancak özellikle tekke ve zaviyelerin kapatılması ve yasaklanması sonrasında cem ibadeti için daimi ya da sürekli bir mekân değil, bu türde geçici mekânlar kullanılmak zorunda kalmıştır. Türkiye'de kırdan kente göç sürecinin ilk dönemlerinde de kente göçen Aleviler cem ibadetini kendi evlerinde yapmak zorunda kalmışlardır. Göçün ilk dönemlerinde kentte tutunmanın birincil sorun olarak öne geçmesi, sosyal dayanışma ağlarının güçlü oluşu, kent içi yer seçiminde inanç ve hemşerilik gibi bağların belirleyici etkisi ve bu bağlar sayesinde artan tanışıklık düzeyi gibi faktörler, şehre gelen ilk kuşak göçmen Alevilerin cem ibadetini evlerinde ya da düğün salonu ile kahvehaneleri geçici kiralararak yapmaya zorlamıştır.

Ancak zamanla belli semtler ve mahalleler bazında Alevi nüfus yoğunlaştıkça, evlerde cem yapmak güç hale gelmiş, cemevi fonksiyonunu görece daimi bir mekâna ihtiyaç duyulmuştur. Bir başka önemli etken ise Alevilerin özellikle cenaze hizmetleri açısından camilerden yararlandırılmaması ya da onların camilerden yararlanmak istememesidir (Salman, 2018). Nitekim alan araştırması sırasında görüşmecilerin hepsi cemevinin kuruluşunda cenaze ve defin hizmetleri için kullanılacak mekâna ihtiyaç duymalarını, en önemli motivasyon kaynaklarından biri olarak belirtmişlerdir. Görüşmecilerden M.A.'nin beyanı cem yapılmasa bile "*en azından*" cenaze hizmetleri için de olsa Alevilerin cemevi gibi yeni bir mekâna ihtiyaç duyduklarını ortaya koymaktadır.

"Narlidere'de bizim de bir inanç yerine ihtiyacımız var. Bizim de bir mekâna ihtiyacımız var. Artık kendi evlerimizde, kendi mahallelerimizde inanç ritüellerimizi yürütemiyoruz. Hakka yürüyen canımızı dahi ya camiye götüremiyoruz ya kendi sokağımızda, kendi olanaklarımız çerçevesinde hizmeti yapıyoruz ya da camiye götürmek zorunda kalıyoruz. En azından hakka yürüyen cenazelerimizi kaldırmaya ihtiyaç var."

Görüşmecilerden K.B.'nin İsmail Cem Kültür Merkezi ve Cemevi'nin kuruluş öyküsüne dair söyledikleri cemevlerine neden ihtiyaç duyulduğunu ortaya koyduğu gibi kentleşme ve Alevi kimliğinin yeniden inşası arasındaki ilişkiye dair literatürün de kısa bir özeti gibi durmaktadır:

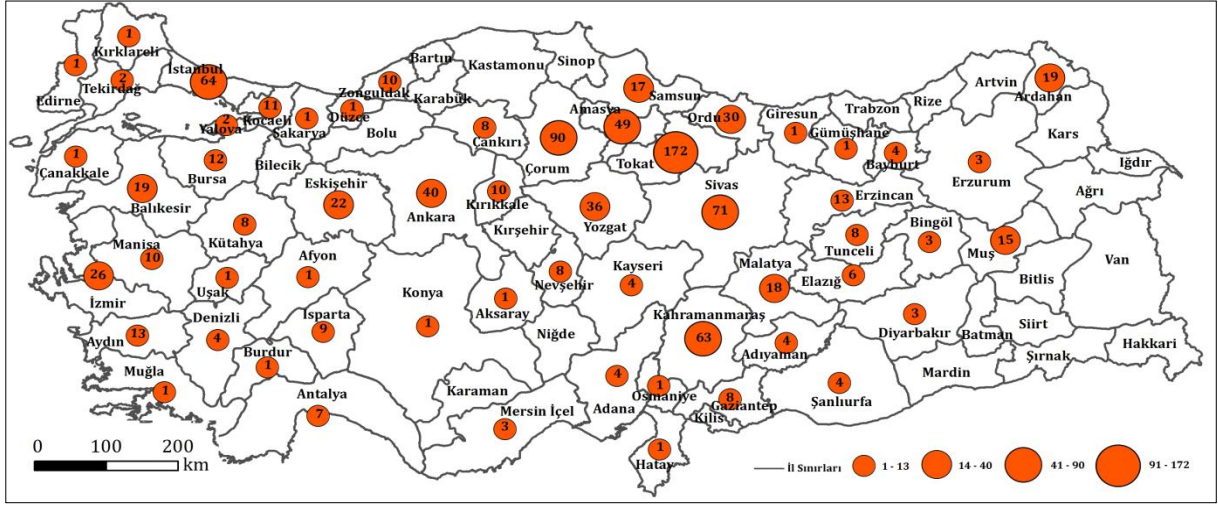
"...Karşıyaka'da cemevi yoktu o zaman ve Türkiye'de de yeni yeni cemevlerinin yapılması başlamıştı. Aslında 1949-50'lilere geçiyor. 1950'lerde göçün başlaması ile sanayileşmenin gelişmesi ile dedeler, talipler yerlerinden oldular, göç ettiler. Dede talibini yitirdi, talip dedesini yitirdi. Yol nerede kaldı bilinmiyor. Yol

ortada kaldı. Nitekim şehirlerde birazcık ayaküstünde durmaya başlayınca, gecekondularda evler yapılmaya başlayınca, gecekondular, evler yapıp işyerleri kendilerini ispatlamaya başlayınca bu defa ibadet yeri ihtiyacı ortaya çıktı. Çünkü küçük küçük evler yaptık. 3-5 aile bir evde, bir araya gelince sığmıyordu. Bu sefer de hizmet olmuyordu. Çünkü on iki hizmet yürüyecek, kurban tığlanacak, darda durulacak, lokmalar dağılacak. Bu yasal olarak kültür evleri adı konuldu. Sivas olaylarından sonra da cemevlerini saklamaya gereği yoktu. Doğal olarak cemevi tabelası konuldu... Böylelikle cemevleri şehirlerde bir ihtiyaçtan dolayı, biraz da birbirimizle tanışınca ihtiyaç duyuldu. Cemevi talep etti, Eskişehirli canlarımız...”

İzmir özelinde bakıldığında 1990’larda kente gelen Kürt Alevilerinin kent çeperlerindeki gecekondulu mahallelerinde yoğunlaşmasının da itici bir etkisinin olduğu belirtilmelidir. Bilindiği gibi bu dönemde terör ve güvenlik kaygıları nedeniyle kısa sürede hızlı bir göç dalgası yaşanmış ve milyonlar başta büyük kentler üzere kırdan kente göç etmiştir (Kaygalak, 2009). Bu göç dalgası kapsamında İzmir’e gelen Kürt Alevilerinin çoğu ise enformel dayanışma ağları ve barınma imkanlarının görece ucuzluğu nedeniyle çeperdeki gecekondulu mahallelerine yerleşmiştir. Bu sayısal yoğunlaşma, Madımak sonrası siyasal-toplumsal örgütlenme bilincindeki uyanışla eş süreçli olarak gerçekleştiğinden cemevlerine olan talebi arttırmakla kalmamış, bu talebin örgütlü bir şekilde dillendirilmesini de kolaylaştırmıştır. Zira semt ya da mahalle bazında sayısal yoğunlaşma, yüz yüze ilişkileri ve dayanışmayı arttırarak birlik halinde hareket etmeyi kolaylaştırmıştır. Nitekim çalışma alanındaki cemevlerinin çoğunun bu dönemde kurulması ya da temellerinin bu dönemde atılmış olması da bunu doğrulamaktadır.

Özetle cemevleri, kırsalda cem süresiyle sınırlı olarak oluşturulan ve cem bitiminde gündelik işlevine dönüştürülen mekânlar iken kentleşmeyle birlikte beliren yeni ihtiyaçlara yanıt verecek sabit müstakil mekânlar yönünde bir dönüşüm geçirmiştir. Bu ihtiyaçlar etrafında oluşan cemevi talebi ise Alevilerin çeşitli dernek ve vakıflar altında örgütlenerek söz konusu talebi karşılama yönünde arayışlara itmiştir. Bu arayış, sadece kent mekânından bir kentli ve yurttaş hakkı olarak istifade edecek ve yararlanacak müstakil mekân arayışı değildir. Aynı zamanda kentte varoluşunu simgeleyen sembolik bir anlama sahiptir. Özellikle Madımak Katliamı sonrası kamusal alandaki örgütlü görünürlüğü artırma çabalarıyla kesişen bu arayış, cemevlerini kentli Aleviliğin kimlik inşasının önemli bir bileşeni haline dönüştürmüştür. Bu da sembolik bir mekân olarak cemevinin anlamında sabitlenmeye neden olmaktadır. Nitekim bu nedenle artık cemevi sadece kentlerde olanla sınırlı kalmamakta, kırsal kesimde de dernek ve vakıf altında kurulan çok sayıda cemevi bulunmaktadır⁴.

Günümüzde Türkiye’deki cemevlerinin sayısına ilişkin kesin bir sayı sunmak ise zordur. Zira özellikle kırsal kesimde dernek ve vakıf gibi resmi bir kurum adı altında varlık göstermeyen çok sayıda cemevinin olduğu tahmin edilebilir. İçişleri Bakanlığı İller İdaresi Genel Müdürlüğü’nün 2018 yılı için açıkladığı rakam 948’dir. Bakanlığın Sivil Toplumla İlişkiler Genel Müdürlüğü verilerine göre ise 2022 yılı itibari ile resmî dernek ve vakıf adı altında bulunan cemevi sayısı 1586’dır. Ancak Alevi Bektaşi Federasyonu’nun 2022 yılı rakamı 4.800’dür (Kam, 2022). Rakamlar arasındaki bu uçurumun en önemli nedeni yöresel dernek adı altında kurumsallaşan çok sayıda cemevinin kapsam dışında olması ve yine özellikle kırsal kesimdeki cemevlerinin çoğunun hesaba katılmamasıdır. Yine de bakanlığın 2018 yılı verilerinin cemevlerinin ülkedeki coğrafi dağılışı ve genel durumu hakkında fikir vermeye yettiği kanısındayız.

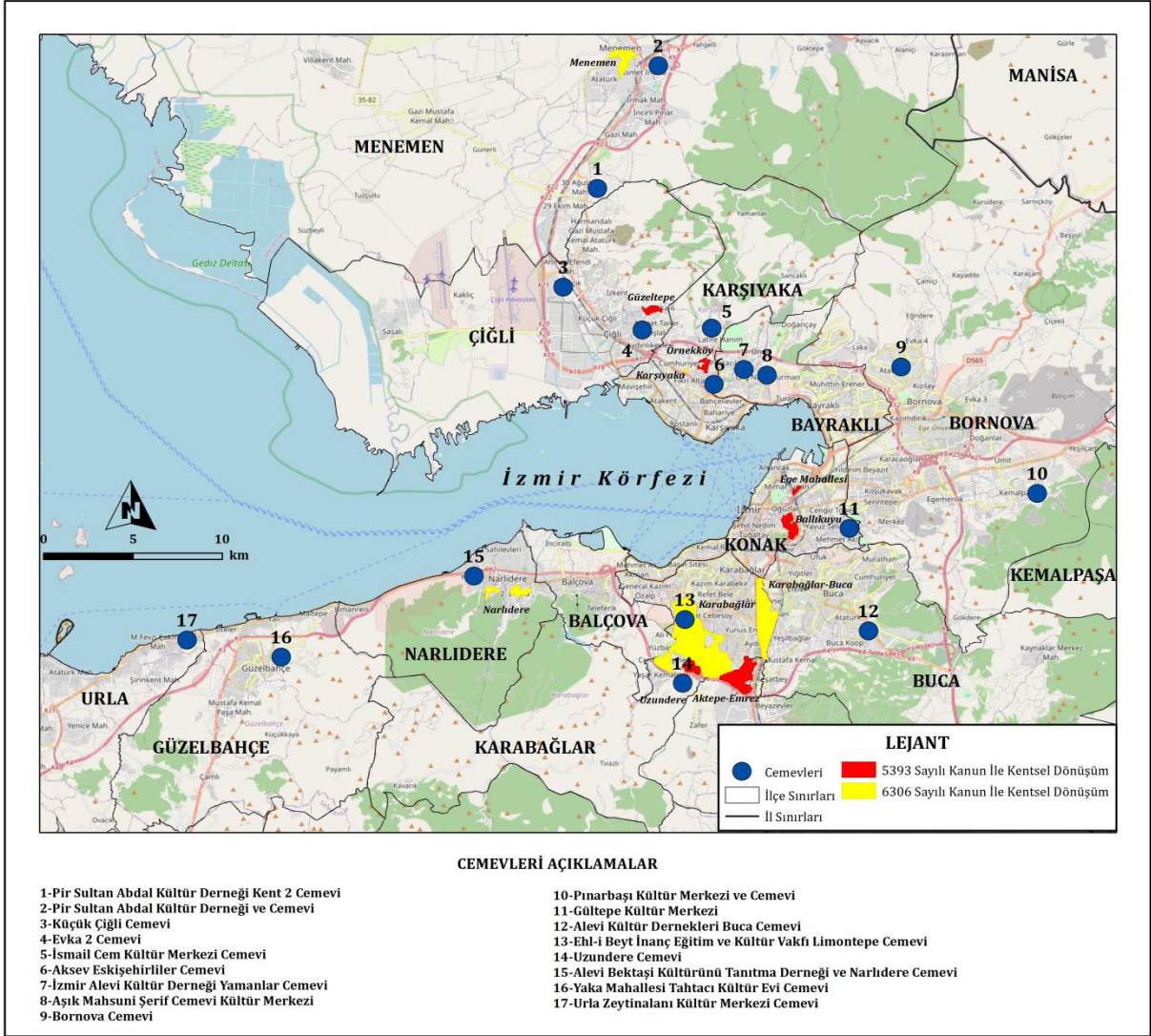


Şekil 2. Cemevlerinin iller düzeyinde coğrafi dağılışı (2018).

İçişleri Bakanlığı'nın verilerinden hareketle hazırlanan Şekil 2'de de görüldüğü gibi cemevlerinin ülkedeki dağılışında bir düzensizlik görülmektedir. 2018 yılı itibarıyla tüm Türkiye genelinde 23 ilde cemevi bulunmazken bir cemevi bulunan il sayısı 15, iki cemevi bulunan il sayısı ise 2 tanedir. Buna karşın 3-6 arasında cemevi bulunan il sayısı 11, 7-12 arasında cemevi bulunan il sayısı 11, 13-19 arasında cemevi bulunan il sayısı 7, 20-30 arasında cemevi bulunan il sayısı 3, yine 31-49 arasında cemevi bulunan il sayısı 3'tür. Buna karşın 50'den fazla cemevinin bulunduğu il sayısı ise 5'tir. Tüm Türkiye'de 172 cemevi ile Tokat 100'ün üzerinde cemevine sahip olan tek ildir. Onu sırasıyla Çorum, Sivas, Kahramanmaraş, İstanbul, Amasya, Ankara, Yozgat, İzmir, Eskişehir, Balıkesir ve Malatya takip etmektedir. Bölgesel ölçekte Orta Anadolu'da bir yoğunlaşma göstermesine rağmen Türkiye'de iller düzeyinde Alevi nüfusunun varlığı bilinmediğinden⁵ nüfusa oranla bir kıyaslama yapmak mümkün değildir. Ancak üç büyük il özelinde bakıldığında nüfuslarına oranla görece az sayıda cemevi bulunduğunu ileri sürmek mümkündür. Yine de diğer illerin çoğuna kıyasla daha fazla cemevine sahip olmaları cemevlerinin üretimi ile göç ve kentleşme süreçleri arasındaki yakın ilişkiye işaret etmektedir.

3.3. Kuruluş Öykülerinin Ortak Yönleri ve Kentsel Dönüşümün Cemevlerine Etkisi

İzmir'de geçmiş dönem kentleşme sürecinin cemevlerinin üretimini ve inşasını günümüze kıyasla daha kolay kıldığı gerçeğini, çalışmaya konu olan cemevlerinin kuruluş öyküsünde bulmak mümkündür. Henüz neoliberal kentleşme modelinin en belirgin uygulamalarından biri olan kentsel dönüşüm projelerinin yaşama geçirilmediği dönem olan 1990'larda kurulan cemevleri ile yeni dönemi temsil eden 2000'li yıllarda kurulan cemevlerinin kuruluş öyküsündeki farklılaşma, bunu açıkça göstermektedir. Ele alınan sekiz cemevinin ayrı ayrı kuruluş öyküsünü ve temel özelliklerini yer darlığı nedeniyle burada sunmak mümkün değildir. Bu yüzden kuruluş yılı, statüsü, kuruluş amacı, mülkiyet biçimi, imar durumu, sundukları hizmetler, fiziki donatıları ve kentsel dönüşüm projeleriyle olan ilişkilerinin bilgisi bir özet tablo halinde Çizelge 2'de gösterilmektedir. Aynı şekilde her bir cemevinin kentsel dönüşüm projelerinin gerçekleştirildiği alan ile olan ilişkisini gösteren detaylı haritaları burada göstermek de mümkün olmadığından bunu kabaca anakent bütününde Şekil 3'te göstermeye çalıştık.



Şekil 3. İzmir anakent alanındaki cemevleri ve kentsel dönüşüm alanları.

Tek tek ayrıntılı kuruluş öykülerinden ziyade bu öyküler içinde ortaklaşan yönler eğilmek, kentleşme modelinin cemevlerinin üretimine olan etkisini anlamak açısından daha doğrudur. Bu kapsamda görüşme yapılan sekiz cemevinden 1990'larda kurulan dördünün kuruluş öyküsü ile sonrakilerinin arasında belirgin bazı farklar ortaya çıkmaktadır. 1990'larda kurulan cemevlerine bakıldığında bunların kurulduğu yerin öncelikle ya boş arsa olduğu ya da dükkân, bodrum ve depo gibi yapıların dönüşümüyle oluşturulduğu görülmektedir. Arsa olarak ya da yapı olarak satın alındıktan sonra çoğunlukla aynı semtte bulunan Alevilerin kendi aralarında imece usulü ile topladıkları yardım ve dayanışma ağıyla inşa edildikleri görülmektedir. Bu süreçte kimi zaman işadamları, kimi zaman yerel yönetimde meclis üyesi, kimi zaman muhtar gibi yerel yönetimlerle temas edebilen kişilerin bu girişime öncelik ettiği görülmektedir. Özellikle yerel yönetimlerden yer talebi konusunda bu tür ilişkilere girebilecek sosyal sermayeye sahip mahalli önderlerin rol aldığı dikkat çekmektedir. Ancak değişmeyen şey, ilksel girişimin mahalli topluluk içindeki aktörlerin öncülüğünde başladığıdır. Limontepe Cemevi ile ilgili görüştüğümüz M.S.'nin ifadeleri, enformel dayanışma ilişkilerinin bu süreçteki belirleyici etkisini ortaya koymaktadır:

“...Halkın da insanların da desteğiyle buradaki yöneticilerin tutarlılığıyla, birlik ve beraberliğiyle, yılmama gücüyle yapıldı. Zor şartlar oldu; demirler atıldı, demir paraları bulunamadı. Çimentolar bulunamadı. Mesela şahıs maddi anlamda para veremedi. Ama gelip inşaatında beden gücüyle çalıştı. Kimisi kalıp ustasıydı. Kimisi demir ustasıydı. Kimisi inşaat ustasıydı. Kimisi boyacı, kimisi elektrikçiydi. Gelip de işçiliğiyle katılım sağladı. Yani aslında aşağıda cenaze yatırdığımız musalla taşından, en yukarıdaki Türk bayrağının asılı olduğu profil demire kadar halkın emeğiyle yapıldı burası. Biri eline boya fırçası aldı, boyadı. Biri eline keser aldı, çivi söktü. Biri çimento çaktı. Bir annemiz süpürge ile ortalığı temizledi...”

Buca Cemevi'nin inşa sürecini anlatan H.G. de aynı paralelde açıklamalar sunmakta ve imece dayanışmasının bir ibadetmiş gibi sahiplenildiğini vurgulamaya çalışmaktadır:

“...O satıştan (arsa kastediliyor) da insanlar makbuz yoluyla, lokma dediğimiz imece usulüyle herkes biriktirdiği o süt parasıyla, bir tuğla, bir lokma projeleriyle böyle meydana geldi. İnsanlar buraya gelip çalıştılar; ücret almadan, karşılık beklemeden. İşte kim ne iş yapıyorsa sıvacıydı, kalıpcıydı, duvarcıydı, fayansçıydı, demirciydi. Buna benzer herkes gelip bir şeyler yaptı. Bu şekilde canlarımızın emekleriyle ortaya çıktı yani.”

Kendi inanç mekânlarının inşasını kendi elleriyle ve yine kendilerinden olanlarla el birliğiyle yapıyor olmaları romantize edilmiş bir anlatı gibi duruyor olabilir. Ancak genel olarak 1950'lerden 2000'li yıllara kadar olan Türkiye kentleşme sürecindeki gecekondulaşma serüveni ve konut üretme pratiğiyle uyumlu bir anlatıdır. Çoğu zaman projelendirme, yapı izni ve ruhsat olmaksızın yapılan bina üretim pratiğine uygun biçimde ve aşamalı olarak inşa edilen cemevlerinin varlığı söz konusudur. Alevi yurttaşların çoğunlukla kendi mali imkânlarıyla karşıladığı arsa, bina ve inşaat maliyetleri, aşamalı bir üretimi zorunlu kılmıştır.

“...İnşaat yapıldıkça şekillenmeye başladı. Morg oldu, kurbanlık oldu. Cemevimizi kaldırıp, bir üst kata götürdük. Burası yemekhane oldu, ofis oldu. Sonra üst tarafta, bir üst katı yaptık. Cemevini en üste götürdük. Plan en üstüydü zaten, öyle öyle gitti. Bunun nedeni de kıt kanaat gelen paralarla olduğu için cemevinin bir kerede dört katını, beş katını inşa etseydik, çok parçacıl düşünebilirdik. Ama o dönemde gerek para, gerek yardımlar belli bir derecede olduğu için, biz de ayağımızı yorganımıza göre uzatacağımız için, o dönemin yöneticileri, sorumlu kişileri yavaş yavaş bu kurumu, bu şekilde inşa ettiler.” (M.S.).

1990'larda kurulan cemevlerinin bulunduğu mahalleler, o zamanlar gecekondu mahallesi olduğu için gerekli arsa ve binayı bulmak kolay olduğu gibi maddi açıdan da daha ucuz olabilmiştir. İmece usulü ile uzun zamana yayılan biçimde inşaatlarının yapılması, gecekondu yoksul nüfusun gelir düzeyindeki düşüşle ilgili olduğu açıktır. Ancak aynı zamanda, hem arsa ve yer bulma hem de yapım sırasında verilen kısmi desteklerde, yerel yönetimlerin ne kadar ağır hareket ettiklerine de işaret etmektedir.

Kentsel Dönüşüm Süreçlerinin İzmir'deki Cemevleri Üzerine Olası Etkileri

Çizelge 2. Görüşülen cemevlerinin özellikleri ve kentsel dönüşümden etkilenme biçimleri

Cemevleri	Kuruluş Yılı ve Statüsü	Kuruluş Biçimi (Mülk sahibi)	İmar Durumu	"Kuruluş Amacı" Fiziksel donatılar	Sunulan ek hizmetler	Kentsel dönüşümden etkilenme biçimi
Alevi Kültürünü Tanıtma Derneği ve Narlıdere Cemevi	1991 Dernek	Enformel + Yerel yönetimler (Belediye)	Kültür merkezi	" <i>Cenaze hizmeti ve cem ritüelleri için belirli bir mekân ve örgütlenme ihtiyacıdır.</i> " Gasilhane ve morg, yemekhane, kütüphane, kurs salonları	Okul dersleri eğitim desteği Yaz okulu Müzik ve bağlama kursları Okuma-yazma kursu El sanatları kursları	Dönüşüm alanında değil Demografik değişimden olumsuz etkilenme Yararlanıcıların sayısında azalma bekleniyor
İzmir Alevi Kültür Derneği ve Yamanlar Cemevi	1993 Dernek	Enformel+ Yerel yönetimler (Belediye)	Kültür merkezi (İbadethane)	" <i>Kurumsallaşma ve örgütlenme gereksinimi, inanca yönelik asimilenin önünü kesmek.</i> " Gasilhane ve morg, yemekhane ve mutfak, eğitim salonu, konferans salonu, kütüphane	Halk eğitim kursları Kadınlar için mesleki kurslar Bağlama ve semah kursları	Dönüşüm alanında değil Kısa vadede kentsel dönüşüm etkisi beklenmiyor
Alevi Kültür Dernekleri Buca Şubesi Cemevi	1994 Dernek	Enformel (Vakıf)	Dernek	" <i>İnanç ritüelleri ve sosyo-kültürel faaliyetleri gerçekleştirmek.</i> " Gasilhane ve morg, yemekhane ve mutfak, konferans salonu, kütüphane	Okul dersleri eğitim desteği Halk eğitim kursları Dil ve müzik kursları Öğrencilere burs ve yemek desteği	Kentsel dönüşüm projesi kapsamında değil Ancak üniversite etkisiyle parçalı dönüşümlerle hızlı bir yenilenme var Üniversite nedeniyle demografik yapı gençleşiyor Artan genç nüfus etkisi ile ailelerin mahalleden kaçışı önemli sorun
Ehl-i Beyt İnanç Eğitim Kültür Vakfı Limontepe Cemevi	1994 Vakıf	Enformel+ Yerel yönetimler (Belediye)	Kültür merkezi	" <i>Cenaze hizmeti ve cem ritüelleri için belirli bir mekân ihtiyacı nedeniyle doğmuştur.</i> " Gasilhane ve morg, kurban kesim yeri, yemekhane-mutfak-çay ocağı, çok amaçlı salon, eğitim ve toplantı salonları, yönetici odası	Halk eğitim kursları Okul dersleri eğitim desteği Kuran kursu Semah ve müzik kursları Mesleki eğitim kursları Sağlık ve aile planlamasına yönelik taramalar	6306 sayılı kanun kapsamında afet riski alanı olarak tanımlanmış bölgede Çevre ve Şehircilik Bakanlığı'nın kentsel dönüşüm projesi alanında Ancak projede cemevi yer almıyor Dönüşümle artan rant yoksul gecekondulu Alevi nüfusu yerinden edebilir Cemevinden yararlanan insan sayısı azalabilir.
İsmail Cem Kültür Merkezi Cemevi	2010 Vakıf+Dernek	Yerel yönetimler (Belediye)	Kültür merkezi	" <i>Cem ritüellerini yapabilmek ve gelecek nesillere aktarabilmek.</i> " Yemekhane, eğitim salonları, yönetici odası	Okul dersleri eğitim desteği Mesleki kurslar Semah ve bağlama eğitimleri Alevilik irfanı eğitimleri Rekreasyonel etkinlikler	Belediye öncülüğünde yapılan dönüşüm alanına komşu Gelecekte cemevi mahallesini de kapsamı bekleniyor İlçe belediyesine bağlı kültür merkezi oluşu olası dönüşüm sırasındaki konumunu muğlak kılıyor
AKSEV Eskişehirliiler Cemevi	2013 Vakıf+Dernek	Enformel (Vakıf)	Kültür merkezi	" <i>Kurumsal bir çatı altında hem inanç hem sosyo-kültürel faaliyetleri gerçekleştirmek.</i> " Yemekhane, kütüphane ve derslikler, yönetim odaları, lokal, berber salonu	Sınav hazırlık kursları Mesleki eğitim kursları Semah ve bağlama kursları Öğrenci burs destekleri Konser ve rekreasyonel etkinlikler Çok amaçlı salon	Belediye öncülüğünde yürütülen kentsel dönüşüm alanı dışında Dönüşüm alanı yakınında yeni cemevi talebi var. Ancak henüz talep yanıtlanmamış değil.
Gültepe Kültür Merkezi	2016 Kültür merkezi +Dernek	Yerel Yönetimler (Belediye)	İbadethane	" <i>Cem ritüelleri, cenaze hizmeti ve diğer faaliyetleri tek çatı altında yapabilmek.</i> " Gasilhane ve morg, yemekhane, kütüphane, eğitim odaları	Rekreasyonel etkinlikler Kutsal alan ziyaretleri	İlçe belediyesinin kentsel dönüşüm projesi mahkeme kararıyla iptal edilmiş. Belediye mülkü olduğundan dönüşümden olumsuz etkilenmesi beklenmemektedir. Ancak apartkondu biçimindeki yoğun yerleşme dokusu yeni cemevi inşasını zorlaştırmakta.
Aşık Mahsuni Şerif Kültür Merkezi Cemevi	2018 Kültür merkezi	Enformel+ Yerel yönetimler (Belediye)	Kültür merkezi	" <i>Cem ritüelleri ve cenaze hizmetini gerçekleştirebilmek.</i> " Gasilhane ve morg, yemekhane, eğitim salonu, yönetim odaları	Halk eğitim kursları Semah ve bağlama kursları	Dönüşüm alanı kapsamında değil

2000’li yıllara gelindiğinde ise artık ucuz arsa ve bina stokunun olmadığı, her tarafta yüksek yoğunluklu ve çok katlı yapılaşmanın yaygınlaştığı yeni bir kent morfolojisinin varlığı söz konusudur. Bu morfoloji arsa, bina ve inşaat maliyetlerini arttırdığından cemevi üretim pratiklerinde eskisi gibi imece yöntemleriyle hareket etmeye imkân sunmamaktadır. Üstelik artık “gecekondu” bir talepten ziyade kentli ve mahalleli bir talep olarak cemevleri gündeme gelmeye başlamıştır. Çünkü 2000’lere gelindiğinde daha güçlü bir Alevi örgütlenmesine ek olarak Alevilerin semt ya da mahalle bazında demografik yoğunlaşması da artmıştır. Çalışma alanımızda 2000 yılı sonrasında kurulan cemevlerinin ortak özelliği ise kuruluşunda kaynak ve yer tahsisi açısından yerel yönetimlerin belirleyici olmasıdır. AKSEV Eskişehirli Cemevi hariç diğer üç cemevinin yer tahsisi ve yapı inşaatı ya ilçe belediyesince ya da büyükşehir belediyesince yapılmıştır. Bu anlamda önceki dönemle kıyasladığında planlı ve projelendirilmiş bir üretim ya da inşaat söz konusudur. Bu dönem cemevlerinin kuruluşunda kimi zaman belediye başkanlarının kendisinin Alevi olması (Narlidere gibi), kimi zaman yerel seçim sırasındaki Alevi adayların elindeki kozu almak adına Alevilere yakın görünme çabası (Bayraklı gibi), kimi zaman ise yerel yönetim nezdinde etkili olabilecek insanların girişimlerinin etkili olduğu (Limontepe gibi) ifade edilmektedir. Ancak seçmen ve oy sayısı olarak fark yaratabilecek bir potansiyele erişilmiş olması ve daha güçlü örgütlenmenin getirdiği özgüven ile Alevilerin cemevi taleplerini daha yüksek sesli şekilde dile getirmelerinin artık yerel yönetimlerce göz ardı edilemediği söylenilebilir. Söz gelimi Gültepe Cemevi yöre derneklerinin ortak talebi sonucunda belediye tarafından yapılmıştır. Dolayısıyla gecekondu mahallesinin imece ve ucuz arsa olanaklarına karşın bu sefer Alevi nüfusundaki niceliksel artış, politik mobilizasyon ve seçmen kitlesi olarak taşıdığı önem belirleyici olmuştur.

Öte yandan yerel yönetimlerce inşa edilen cemevlerinin çoğunlukla kültür merkezi adında inşa edilmesi, söz konusu cemevlerinin belediyelere bağlı dernekler statüsünde işlev görmesine yol açmaktadır. Kültür merkezleri ise çok amaçlı olarak farklı kesimlerin değişik etkinlikleri ve ihtiyaçları için kullanıldığından kullanıcılarca belediyeden izin alınması gerekmektedir. Her ne kadar belli bir ücret ödemeseler de Aleviler de söz konusu *kültür merkezini* cemevi olarak kullanmak için belediyenin kurumsal iznini almak zorundadırlar. Dolayısıyla bazı yerel yönetimler cemevlerini inanç hakkı temelinde bir sahiplenmeden ziyade, Alevilere bir *lütufmuşçasına* sunulan hizmet birimi olarak algılamaktadırlar. Nitekim Gültepe Cemevi için görüşüğümüz M.Ç., bu yüzden Alevilerin cenaze hizmetleri dışında diğer ibadetleri için belediyeden izin almaları gerektiğini belirtmektedir:

“Büyükşehir tarafından bize duyuru yapıldı. Yöre derneklerine, inanç örgütlerine, federasyonlara, burada mevcut olan derneklere: ‘kitle getirin, biz buraya temel atacağız.’ Cemevi adı altında temel atıldı. Bittiğinde de yine cemevi adı altında açılış yapıldı. Ama her nedense büyükşehir işletmesini kendisi yapıyor. Henüz bize vermediler. Şöyle diyeyim, dilekçeyle ibadet yapıyoruz. İşin özeti bu, yer tahsisi dilekçesi veriyoruz. Yazı istiyor ‘biz burayı kullanabilir miyiz?’ diye. Muharrem ayında biz oniki gün boyunca form imzaladık. Zarar vermediğimize, herhangi bir kırık dökük olmadığına dair form imzalıyoruz... Bu da Alevilere zulümdür yani.” (M.Ç.).

Kültür merkezi statüsünde bulunan cemevlerinin sunduğu ek hizmetler ve etkinlikler de doğal olarak yine yerel yönetimin iznine tabi olmaktadır. Ancak daha da önemlisi bu cemevlerinin gelecekteki varlıklarının yerel yöneticilerin inisiyatifinde olacağı anlamına gelmektedir. Aşık Mahsuni

Şerif Cemevi gibi belediyelerce inşa edilen cemevlerinin kuruluşu süresince zaman zaman civardaki Sünni halkın itirazları ve tehditleri de olabilmektedir. Cemevi bina ve arsa mülkiyetinin Alevi yurttaşlarda ve derneklerinde olmadığı bu tür durumlarda, yerel yöneticilerin Sünni halkın itirazlarına karşı durabilecekleri her zaman kesin olmayıp bu statüdeki cemevlerinin varlığını tehlikeye düşürmektedir. 2000 sonrası kurulan bu cemevlerinin öyküsü, bize cemevlerinin bazılarının üretimini ya da yapımının yerel yöneticilerin bireysel tutumlarına ve tercihlerine bağlı olduğunu, değişen konjonktürel koşullara bağlı olarak bunun değişebileceğini göstermektedir.

Genel olarak bakıldığında çalışma alanındaki cemevlerinin bulunduğu yerlerde gün geçtikçe kentsel rantlar yükselmekte, arsa stoku ya tükenmiş ya da çok azalmış durumdadır. Çizelge 2’de de görüldüğü gibi günümüzde cemevleri, cem ibadeti ve cenaze hizmetlerine ek olarak birçok ek hizmet sunduğundan bunun için gerekli olan büyüklükteki ek donatılara sahip binaların inşa edilmesi de daha maliyetli olmaktadır. Çoğu cemevi kentsel dönüşüm projelerinin kapsamında olmasa bile bu tür dönüşüm projelerinin yakınında yer almaktadır. Üstelik buldukları mahallelerde zamana yayılan bir yenilenme ve dönüşümün de söz konusu olması nedeniyle bu maliyetler daha da artmaktadır. Cemevlerinin bulunduğu yerdeki kentsel morfolojinin değişmesi beraberinde demografik değişimi de getirmektedir. Bu ise oradaki Alevi nüfusun kent içinde göç etmesine ve yer değişmesine neden olarak cemeviyle olan ilişkilerinde gevşemeye yol açmaktadır⁶. Örneğin Buca cemevinin yakınında Dokuz Eylül Üniversitesi Kampüsü’nün yer almasıyla birlikte mahallede hızlı bir dönüşüm yaşanmakta ve görüşmeci H.G.’nin ifadesiyle “*öğrenci semtine dönüşerek Alevi aileleri mahalle dışına itmektedir.*” Yine görüşmecilerden M.A., Narlıdere’de kentsel dönüşümle birlikte lüks konut sayısının arttığını, bunun barınma maliyetlerini yükselterek çoğunlukla dar gelirli olan Alevi nüfusunun bir bölümünün bu yüzden oradan ayrılacağını ileri sürmektedir. Dolayısıyla kentsel dönüşüm projelerinin içinde yer almasa bile dönüşümle birlikte meydana gelen demografik dönüşüm de cemevlerini olumsuz etkileyecek ve yararlanıcılarının sayısında düşüşe neden olacağına benzemektedir⁷.

Narlıdere örneğinde kentsel dönüşüm projeleri kapsamında cemevi ancak “*sosyal tesis*” ve “*kültür merkezi*” gibi iktidarın tanımlamasına uygun sınırlar içinde yer alabilmektedir. Dini mekân ve ibadethane statüsünü ve kimliğini görmezlikten gelen bu temsil biçimi, aslında mekânın temsili aracılığıyla dini tahakkümün yeniden üretilmesine neden olmaktadır. Cemevlerinin belediyelerce yapılan kentsel dönüşüm projelerinde yer alabilmesi ancak yereldeki politik bağların güçlü ve siyasi müzakere gücünün fazla olmasına bağlıdır. Bu anlamda cemevinin inşa süreci Alevilerin, seçmen olarak pazarlık kozuna sahip olmak ya da belli dönemlerde yerel siyasi mekanizmalarda etkili olabilen Alevi vatandaşların öne geçmesi gibi konjonktürel fırsatlarla oluşan çatlaklardan sızma kabiliyetine bağlıdır. Dolayısıyla yereldeki enformel ilişkilerle gerçekleşen siyasi pazarlıkların ve popülist karar alma mekanizmalarının önemi şekil değiştirerek devam etmektedir.

Çalışmanın yapıldığı sırada kentsel dönüşüm projesinin uygulama alanı içinde bulunan tek cemevi Limonetepe Cemevi’dir. Limonetepe Cemevi, 6306 sayılı kanun kapsamında Çevre ve Şehircilik Bakanlığı tarafından afet riski alanı olarak ilan edilmiş dönüşüm alanında yer almaktadır. Merkezi hükümetin kontrolündeki söz konusu kentsel dönüşüm projesinin tanıtım planı ve taslağında ise herhangi bir cemevine yer verilmemiştir. Dolayısıyla söz konusu dönüşüm projesinin gerçekleşmesi durumunda cemevinin yok olma tehlikesi bulunmaktadır. Üstelik buradaki dönüşümün merkezi

hükümet kontrolünde olması, yerelde sürdürülen siyasi pazarlıkların ve enformel ilişkilerle sürdürülen müzakerelerin işlevsiz kalmasına neden olmaktadır. Çünkü böylesi bir durumda mevcut oy varlığı çok büyük anlam taşımamakta, merkezi olarak kontrol edilen kentsel rant yatırılan sermaye tutarı ya da dönüşümün diğer hedef ve amaçları belirleyici olmaktadır.



Foto 1. Ehl-i Beyt İnanç Eğitim ve Kültür Vakfı Limontepe Cemevi.

Kentsel dönüşümüne konu olan gayrimenkul rantın düzeyi de bu anlamda belirleyici unsurlardan biri olmaktadır. Görece ucuz ve geniş arsa stokunun olduğu Limontepe gibi gecekondu mahallelerinde kentsel dönüşümüne yönelik talep, sadece büyük sermaye kesimi ve onu destekleyen merkezi bürokrasi ve kurumlardan gelmemektedir. Aynı zamanda oranın yerel sakinleri de söz konusu dönüşümüne birikim fırsatları açısından bakabilmekte; dönüşümün kültür, inanç, kimlik ve toplumsal psikoloji gibi değişik sosyal yönleri üzerindeki etkilerini görmezden gelebilmektedirler (Bektaş-Ata, 2021). Foto 1’de görüldüğü gibi Limontepe Cemevi İzmir’de geniş çaplı kentsel dönüşüm projeleri için geniş ve ucuz arazi varlığının olduğu ender yerlerden biri olan tipik gecekondu mahallesi içinde yer almaktadır. Bu da onun kentsel dönüşümden olumsuz şekilde etkileneceği ihtimalini güçlendirmektedir. Ancak buna rağmen konuyla ilgili olarak görüülen M.S., bu konuda aksini iddia etmektedir:

“Buraya yapılan binalar, buraya yapılan yapılar görsellik anlamında güzellik katacak. Mesela burada cemlerimiz olduğu zaman araç park etme sıkıntıları oluyor mesela. Kentsel dönüşüm olduğu zaman şu yollar, şu etraf çevre komple düzenlemeye girecek. Dolayısıyla parklar, otoparklar, yollar düzenlemeye girecek. Onun dışında buraya birçok imkânlar gelecek. Üniversite kurulmayı düşünüyor buraya, eğitim salonları kurulmayı düşünüyor. Sosyal projelerle ilgili, yaptırımlarla ilgili düşünüyor buraya. Bu güzelliklerin olduğu yerde, böyle bir güzelliğin yanında ancak güzellik katar” (M.S.).

İsmail Cem Kültür Merkezi Cemevi de hali hazırda belediyece kentsel dönüşümün sürdürüldüğü mahalleye komşu olup yakın bir gelecekte onun da kentsel dönüşüm alanına dâhil edilmesi beklenmektedir. Görüşmecilerden Z.Ç., ilçe belediyesine bağlı kültür merkezi konumunda

bulunan cemevinin varlığının bu durumda tehlikeye gireceğini ileri sürmüştür. Z.Ç.'nin “*Samimi söylemek gerekirse belediyede parti Cumhuriyet Halk Partisi olursa kötü etkilenmez. Ama Cumhuriyet Halk Partisi, burada seçimi kazanamazsa gelen siyasi parti aktörünün de ne yapacağını bilmiyoruz*” biçimindeki ifadesi sadece dönüşümün olumsuz etkisine işaret etmiyor. Aynı zamanda siyasi konjonktürel koşullara ve yerel yönetimin inisiyatifine bağlı olduğunu onaylıyor.

Gültepe Cemevi ise ilçe belediyesi öncülüğünde öngörülen kentsel dönüşüm planın mahkemece iptal edilmesi nedeniyle böyle bir risk taşımamaktadır. Ancak yakın çevresinin apartkondu biçiminde morfolojik değişime uğruyor olması ve cemevinin ilçe belediyesinin mülkinde olması, burada da gelecekte cemevinin varlığını tehlikeye atmaktadır.

Saha çalışması sırasında yapılan görüşmelerde görüşmecilerin hemen hemen hepsi yerel yönetim ve belediyelerin değişik şekillerde ve miktarlarda cemevlerine yardım edip katkıda bulunduğunu da ileri sürmüşlerdir. Belediyeler hem cemevinin inşaatı sırasında hem de sonrasında değişik şekillerde yardımda bulunabilmektedir. Kuruluşu sırasında arsa tahsisi ve inşaat malzemesi tedariki konusundaki yardımlara ek olarak cemevlerinin bakım, temizlik, onarım ve tadilatları konusunda da yardımcı olabilmektedirler. Yine cenaze araçlarının temini, cemevlerince düzenlenen gezi ve ziyaretler için araç temini gibi konularda da belediyelerden destek istenilebilmektedir. Çoğunlukla belli sayıdaki seçmen kitlesini hoş tutma kaygısıyla gerçekleştirilen bu destekler, hala cemevinin gelecekteki varlığını güvence altına almaya yetmemektedir. Büyükşehir belediyesi ve ilçe belediyelerin kültür merkezi olarak açtığı kurumlar altında yer alan cemevleri, dönüşümle birlikte artan piyasacı baskı nedeniyle ya da dönüşüm aktörlerinin tercihleri nedeniyle aynı belediyelerin kentsel dönüşüm projeleri içinde yer alamamaktadırlar.

4. Tartışma ve Sonuç

1980'lerden itibaren belirginleşen Alevi örgütlenmesinin kentsel kamusal alandaki görünürlüğünün somut mekânı olarak cemevleri, geçmişten günümüze giderek daha çok artmaktadır. Kent coğrafyasının görece yeni temsil mekânları olarak cemevlerinin üretimi, kentsel kamusal alanın inşasına ve sorunlu yönlerine dair aydınlatıcı bilgiler sunmaktadır. Kentlileşen Aleviliğin kentteki temsili mekânı olarak simgesel bir öneme sahip olan cemevlerinin kuruluş öyküleri, sadece kamusal alanın karakteri ile toplumsal ve politik bağlamı hakkında bilgi vermemektedir. Aynı zamanda kentsel yapılı çevrenin üretim dinamikleri ile bu sürece katılımın karakteri hakkında da bilgi sunmaktadır. Değişen kentleşme dinamiklerinin zamansal ve mekânsal bağlamını *Alevi varyantı* üzerinden okumaya olanak sunmaktadır.

İzmir anakent örneğindeki cemevlerinin kuruluş öyküleri, 1990'lardan günümüze doğru cemevinin inşasının giderek zorlaştığını göstermektedir. Yasal bir statüsünün olmamasına rağmen 1990'larda kırdan kente olan hızlı göç ile genişleyen gecekondu alanlarında cemevi yapımı için görece boş ve ucuz arsa bulmak mümkün olabilmiştir. Bu göçle belli mahalleler ya da semtler bazında Alevi nüfusunun yoğunlaşmış olması ve örgütlenmesi de yerel siyasi platformlarda Alevilerin etkili olmasını kolaylaştırmıştır. Kentsel yapılı çevre üretiminin ve kent planlamasının çoğunlukla yerel yönetimlerin belirleminde olduğu 2000 yılı öncesi konjonktürel koşullarda bu faktörler, cemevlerinin inşasını kolaylaştırmıştır. Böylece hızlı kentleşme ve gecekondulaşma süreçlerinde beliren enformel

dayanışma ilişkileri içinde çok sayıda cemevi inşa edilebilmiştir. Ancak 2000’li yıllara gelindiğinde bu konjonktürel koşullarda köklü bir dönüşüm yaşanmakta ve söz konusu enformel dayanışma ilişkilerini dışarıda bırakan yeni gelişmeler ortaya çıkmaktadır.

2000’li yıllarda kentsel yapıyı çevre üretimini belirleyen ve yönlendiren üst ölçekli planlama süreçlerinin ve kentsel dönüşüm projelerinin çoğunlukla merkezi yönetimlerin elinde olması, eski cemevi üretim pratiklerini işlevsiz kılmaktadır. Kentsel yapıyı çevre üretimini yönlendiren yeni kurumsal yapı ve planlama pratiği, Alevilerin yerel yönetimlerle müzakere ederek ya da onlara angaje olarak cemevi için kentsel ranttan pay almalarını zora sokmaktadır. Ne oy ve seçmen sayısı olarak etkin olmak ne de yüz yüze dayanışmacı ilişkiler içinde bulunmak bu yeni durum karşısında çözüm olamamaktadır. Kent mekânının piyasa güçlerine teslim olduğu ve kentsel rantın sermaye birikim aracı olarak daha çok önem kazandığı bu yeni dönemde, yeni cemevlerinin üretimi ve var olanların kentsel dönüşüm projeleri içinde yer alıp almayacağı da piyasacı mantığın süzgecinden geçerek karara bağlanmaktadır. Üstelik ülkede yükselen muhafazakar ideolojik ortam ve siyaset de cemevlerini insan ve yurttaş hakları temelinde değil; merkezi muhafazakar siyaset ile yerel demokratik siyaset çekişmesine konu olan sembolik alanlar olarak görülmesine neden olmaktadır. Bu çekişme ve kavrayış biçimi, cemevlerinin üretimi ve faaliyetleri sırasında yerel yönetimlerden çeşitli destekler koparma fırsatı anlamında çatlaklar veya yarıklar açsa da hala bir inanç ve kültür mekânı olarak geleceğini güvenceye almaya yetmemektedir.

Çalışma alanındaki cemevlerine bakıldığında günümüzde cemevleri sadece ibadet amaçlı hizmet sunmamaktadırlar. Buna ek olarak değişik sosyal hizmetler ile grup, cemaat ve topluluk bilincinin inşasını mümkün kılan bir toplumsallaşma alanı yaratmaktadırlar. Gündelik dayanışma mekanizmalarından mesleki eğitim kurslarına varıncaya değin, kullanıcılarının birbirileriyle değişik ilişkiler ve ihtiyaçlar üzerinden etkileşime geçtikleri bir toplumsal mekân olarak Alevilerin başlıca toplumsallaşma alanlarından birini oluşturmaktadırlar. Dolayısıyla cemevlerinin üretimini piyasacı mantığa terk etmek ya da engellemek, aslında bir başka toplumsallaşma alanını yok etmek demektir. Göç ve kentleşme sürecinin yarattığı güvensizlik ortamında böylesi bir toplumsallaşma alanı, kentte tutunmanın destek mekanizması olarak görülebilir. Bu da cemevinin inşasının, kentli ve yurttaş haklarıyla kesişen kentsel kamusal alandan yararlanma sorunuyla bağlantılı bir mekân üretimi sorunu olduğuna işaret etmektedir. Dahası, toplumsal yabancılaşma ve yarıma sorunuyla ilişkili olarak görülebileceğine işaret etmektedir. Özellikle de günümüz Türkiye’inde etnik ve inançsal farklılıklar yurttaşlık hakkı ve hissinde meşruluk sağlayan temeller olarak kurumsallaştıkça, söz konusu bu toplumsal yarıma ve yabancılaşma sorunu da derinleşmektedir. Cemevlerinin üretiminin yeni kentleşme dinamikleri nedeniyle zora girmesi ve kentsel alandan dışlanması, toplumsallaşma olanaklarının giderek güçsüzleştiği bir kentsel sosyal çevre yaratacaktır. Bu yüzden yeni sosyal sorunların ve yoksulluk biçimlerinin demlenmesine kuluçkalık eden bir kent coğrafyası üretecektir.

Oysa toplum içi dinamik çözüm yollarını ifade eden geçmişin enformel kentleşme modeli, devlet piyasa çatışmasında üçüncü bir ara yol olarak cemevlerinin üretimi sorununa kısmi çözüm sunmaktaydı. O süreçte kimlik ve inanç ekseninde devletçi egemen ideolojik koşullanmaya bağlı sorunlar yaşansa da ekonomik anlamda piyasanın yaşam alanlarını ve toplumsallaşma olanaklarını daraltan etkisini hafifleten bir rol oynadığı söylenilebilir. Ancak günümüzde, enformel ilişkilerin

etnisite, kimlik, inanç eksenleriyle kesişen sembolik dışlanmasına dayanan sosyolojik tahayyüller ve bu tahayyüllerin koruyuculuğuna soyunan bir devlet yönetimi, toplum içi çözüm arayışlarını zorlaştırmaktadır. Salt piyasa belirlenimindeki kentsel alanda tutunmanın maliyetini karşılayamayacak dezavantajlı grupların konumu, bu bağlamda sadece basit bir mekânsal ayırışma ve dışlanma sorunu olarak kalmamaktadır. Toplumsal varoluşun anlam örüntüsünün oluşturulduğu yaşam temeli olarak kentsel yaşam hakkının elinden alınmasına eşdeğer bir sorun olmaktadır. Bu bağlamda cemevlerinin kuruluş öyküsü, mekânın üretimi ile toplumsal olanın üretiminin birbiri içine geçmiş halde gerçekleştiğinin Türkiye'ye özgü somut örneklerinden birini oluşturmaktadır. Bu yönüyle de Türkiye'de eleştirel kent coğrafyası okuması için iyi bir örnek alanı temsil etmektedir.

Notlar

1. Bu tür çalışmalarda yöntemin geçerliliği ve çalışmanın nesneliliği açısından sorunsallaştırılan temel noktalardan biri de araştırmacının konumudur. Araştırmacıların ilgili inanç kimliğine mensup olması ve bazı cemevi yönetim üyelerini tanıyarak görüşmecilere erişimi kolaylaştırdığı gibi görüşme sırasındaki karşılıklı güvenin oluşmasına da katkıda bulunmuştur. Bu yönüyle görüşmecilerin ifadelerinin alt metinlerinin okunması ve ardındaki söylenmeyenin açığa çıkarılması açısından yardımcı olduğu kadar araştırmacılar olarak içeriden bir bakış açısıyla da konuya bakmaya olanak sunmuştur.
2. Aleviliğin tarihsel ve güncel coğrafyası ile ilgili yapılan pek çok çalışma olmamakla birlikte son yıllarda bu konuyla ilgili mütevazı sayılabilecek düzeyde bazı girişimlerin olduğu göze çarpmaktadır. Çoğunlukla yabancı araştırmacılar tarafından yurtdışında yapılan çalışmalar, Alevilerin baskı ve kıyım nedeniyle coğrafi açıdan genellikle dağlık, engebeli ve yükseltisi fazla olan alanlarda yoğunlaştığına, Anadolu coğrafyasının belli bölgelerinde kümelendiğine dikkat çekmektedirler. Konuyla ilgili değerlendirme için bakınız Zırh (2017) ve Shankland, (2010).
3. Bu çalışmanın yapıldığı dönemde cemevleri henüz ibadethane statüsü kazanmış değildi. En son 26 Kasım 2022 tarih ve 7421 nolu kanun ile Kültür ve Turizm Bakanlığı bünyesinde Alevi-Bektaşlı Kültür ve Cemevi Başkanlığı'na bağlanan cemevleri, imar planlarında yer bulma hakkına kavuşmuş olmakla birlikte ibadethane statüsüne kavuşmuş değildir.
4. Dergâh, tekke ve zaviyelerin kapatılmasının ardından geçmişte Alevi köylerinde cem ayini köylülerin kendi evlerinde ya da değişik amaçlarla kullandıkları başka yapılar içinde yerine getirilmekteydi. Farklı amaçlarla kullanılan yerlerin ihtiyaç halinde düzenlenerek elde edilmesi nedeniyle Salman (2018:56), cemevlerini heterotopik mekan yani heterotopya olarak tanımlamaktadır. Ancak şehirlerde yaygınlaşmasının ardından kırsal kesimde de cemevlerinin bu heterotopik mekan niteliğinden uzaklaştığı ve sabit mekanlar haline dönmeye başladığı söylenilebilir. Son yıllarda hem büyükşehirlerdeki göçmen Alevi nüfus hem de gurbetçi Alevi nüfus bu amaçla kendi köylerinde cemevi yaptırmaktadır. Dolayısıyla cemevi her ne kadar göç ve kentleşme sürecinin bir ürünü olarak tanımlansa da günümüzde artık kırsal alanda da görülen bir fenomen olduğu unutulmamalıdır.
5. Türkiye'de Alevi nüfusunun miktarı ve dağılışı ile ilgili değerlendirmeler için Aslan vd., (2015) ile Shankland'e (2003 ve 2010) bakılabilir. Yazarlar olarak bu konuyla ilgili aydınlatıcı uyarı ve önerileri için ilgili hakemlere teşekkür ederiz.
6. Alevi nüfusunun kent içindeki yatay hareketliliği her zaman kentsel dönüşüm gibi zorunlu ya da mücbir sebeplerle olmamaktadır. Görüşmecilerin Buca ve Narlıdere örneklerinde mücbir nedenlere dikkat çekmesine karşın kent içi mahalle ya da semt bazındaki yer değişikliği, aynı zamanda Alevi nüfusun geçirdiği sosyolojik dönüşümle de bağlantılıdır. Göç sonrası zamanla sosyo-ekonomik açıdan orta sınıflaşan birçok Alevi, çalışmaya konu olan cemevlerinin bulunduğu çeper mahallelerden daha merkezi mahallelere taşınmayı tercih edebilmektedir.
7. Bu savı destekleyen göstergelerden biri de kentsel dönüşümün gerçekleştiği mahallelerde iktidar partisine ait oy oranlarının artışıdır. Çınar ve Penpecioğlu (2018), İzmir'de çeperdeki ilçe ve mahallelerde kentsel dönüşüm ve gayrimenkul rantına odaklı siyasetin yerleşimciler tarafından desteklendiğini ortaya koymaktadırlar. Benzer şekilde Bektaş-Ata (2022) da Limontepe'de kentsel dönüşümü sınıf atlama ve daha iyi yaşam koşullarına sahip olma açısından şans olarak görüp bekleyenlerin olduğuna işaret etmektedir. Dolayısıyla sorunlu yönlerine rağmen dönüşümün gerçekleşeceği alanlardaki sakinlerin önemli bir bölümünün de örtük ya da gizli biçimde kentsel dönüşüme dair taleplerinin olduğu belirtilmelidir. Cemevleri açısından bakıldığında bunun orta ve uzun vadede cemevi bulunan mahallelerdeki dönüşümü kolaylaştıracağı ve buralardaki Alevi nüfusu yoğunluğunu azaltacağı ileri sürülebilir.

Referanslar

- Aslan, Ş., Yardımcı, S., Arpacı, M., Gürpınar, Ö. (2015). *Türkiye'nin Etnik Coğrafyası: 1927-1965 Ana Dil Haritaları*. İstanbul: Mimar Sinan Güzel Sanatlar Üniversitesi Yayınları.
- Ataay, F. (2007). *Neoliberalizm ve Devletin Yeniden Yapılandırılması: Türkiye'de Kamu Reformu Üzerine İncelemeler*. Ankara: De Ki Yayınevi.
- Bektaş-Ata, L. (2021). *Limontepe'de Yaşamak Büyüme Beklemek: Kentsel Dönüşüm Öncesi Bir Mahalle Anlatısı*. Ankara: İdealkent Yayınları.
- Belge, M. (1980). Marksizmin millileşmesi mi yerlileşmesi mi. *Birikim*, 60, 31-36.
- Berg, B. L., Lune, H. (2019). *Sosyal Bilimlerde Nitel Araştırma Yöntemleri*. (Çev. Asım Arı). Konya: Eğitim Kitabevi.
- Birge, J. K. (1991). *Bektaşilik Tarihi*. (Çev. Reha Çamuroğlu). Ankara: Ant Yayınları.
- Bozkurt, F. (2006). *Çağdaşlaşma Sürecinde Alevilik*. İstanbul: Kapı Yayınları.
- Castells, M. (1977). *The Urban Question*. London: Edward Arnold.
- Çavuşoğlu, E. (2016). *Türkiye Kentleşmesinin Toplumsal Arkeolojisi*. İstanbul: Ayrıntı Yayınları.
- Çınar, A. K., Penpecioglu, M. (2018). Kentsel dönüşüm ve yerel siyasetin değişen dinamikleri: 2009 ve 2014 İzmir yerel seçim sonuçları bağlamında bir araştırma. *Planlama*, 28 (1), 56-75. doi: 10.14744/planlama.2017.92485
- Eraydın, A. (2011). Girişimci Devlet, Otoriterleşen Popülizm: Neoliberalizmin Yeni Evresinde Devletin Yeni Davranış Kalıpları. İçinde 3. *Kentsel ve Bölgesel Araştırmalar Sempozyumu (KBAM) Bildiriler Kitabı*, Ankara, 13-33.
- Erder, S. (2006). *Refah Toplumunda Getto*. İstanbul: İstanbul Bilgi Üniversitesi Yayınları.
- Erman, T. (2012). Yıkılan gecekondu, yapılan toki toplu konut projeleri: kent yoksulunun yeni yaşam çevresi. *İdeal Kent*, 3 (7), 38-63. <https://dergipark.org.tr/en/pub/idealkent/issue/36644/417169> adresinden edinilmiştir.
- Ertan, M. (2017). *Aleviliğin Politikleşme Süreci*. İstanbul: İletişim Yayınları.
- Es, M. (2006). Alevici mekân siyaseti ve Türkiye'de cemevlerinin kurulması. Boğaziçi Üniversitesi, Sosyal Bilimler Enstitüsü, Yayınlanmamış Yüksek Lisans tezi, İstanbul. <https://tez.yok.gov.tr/UlusalTezMerkezi/tezSorguSonucYeni.jsp> adresinden edinilmiştir.
- Harvey, D. (1973). *Social Justice and the City*. Oxford: Basil Blackwell.
- Harvey, D. (1982). *The Limits to Capital*. Oxford: Basil Blackwell.
- Harvey, D. (2005). *Neoliberalizmin Kısa Tarihi*. (Çev. Aylin Onocak). İstanbul: Sel Yayıncılık.
- Harvey, D. (2009) The urban process under capitalism: A framework for analysis. *International Journal of Urban and Regional Research*, 2(1- 4), 101-131. doi: 10.1111/j.1468-2427.1978.tb00738.x
- İrat, A. M. (2009). *Modernizmin Erittikleri "Sünniler, Şiiler ve Aleviler"*. İstanbul: Kırmızı Yayınları.
- Kam, G. (2022). Alevilerden 'Kültür ve Cemevleri Başkanlığı' kurulacak diyen Erdoğan'a tepki: 'Seçim oyalaması', *Hürriyet*. 10.08.2022 tarihinde <https://www.cumhuriyet.com.tr/siyaset/alevilerden-kultur-ve-cemevleri-baskanligi-kurulacak-diyen-erdogana-tepki-secim-oyalaması-1989862> adresinden edinilmiştir.
- Kaya, İ. (2014). Coğrafi düşüncede mekân tartışmaları. *Possible Düşünce Dergisi*, 4, 1-13. doi: 10.5281/zenodo.7419832
- Kayapınar, L. (2012). Tarihsel süreçte Türkiye Aleviliği. İçinde *II.Uluslararası Tarihten Bugüne Alevilik Sempozyumu Bildiriler Kitabı*, 23-24 Ekim, Ankara, 99-109.
- Kaygalak, S. (2009). *Kentin Mültecileri Neoliberalizm Koşullarında Zorunlu Göç ve Kentleşme*. Ankara: Dipnot Yayınları.
- Kaygalak, İ. (2020). *Mekân ve Ekonomi: Ekonomik Coğrafyada Yeni Yaklaşımlar*. İstanbul: Bilgi Üniversitesi Yayınları.
- Keskinok, H. Ç. (2006). *Kentleşme Siyasaları*. İstanbul: Kaynak Yayınları.
- Konuşlu, F. (2019). *Making the cemevis of Tuzluca: The possibilities of and limits to politics of commons*. Orta Doğu Teknik Üniversitesi, Sosyal Bilimler Enstitüsü, Yayınlanmamış Doktora Tezi, Ankara. <https://tez.yok.gov.tr/UlusalTezMerkezi/tezSorguSonucYeni.jsp> adresinden edinilmiştir.
- Kurtarı, E., Ökten, A. (2018). Planlama kurumunun görmedikleri; Kimlik ve ibadet mekânı olarak Cemevleri. *METU.JFA*, 35 (1), 157-182. doi: 10.4305/metu.jfa.2018.1.7
- Kurtuluş, H. (Ed.) (2012). *İstanbul'da Kentsel Ayrışma*. İstanbul: Bağlam Yayıncılık.

- Lefebvre, H. (1974). *La production de l'espace*. Paris: Editions Anthropos.
- Massicard, E. (2017). *Türkiye'den Avrupa'ya Alevi Hareketinin Siyasallaşması*. İstanbul: İletişim Yayınları.
- Melikoff, I. (1994). *Uyur İdik Uyardılar Alevilik Bektaşılık Araştırmaları*. İzmir: Cem Yayınevi.
- Okan, M. (2004). *Türkiye'de Alevilik*. Ankara: İstanbul: İmge Kitabevi Yayınları.
- Öz, B. (1992). *Osmanlı'da Alevi Ayaklanmaları*. İstanbul: Ant Yayınları.
- Özdemir, D. (Ed.) (2010). *Kentsel Dönüşümde Politika, Mevzuat, Uygulama: Avrupa Deneyimi, İstanbul Uygulamaları*. İstanbul: Nobel Yayınları.
- Peck, J., Theodore, N., Brenner, N. (2009). Neoliberal urbanism: Models, moments, mutations. *The SAIS Review of International Affairs*, 29 (1), 49–66. doi: 10.1002/9781444395105.ch2
- Rençber, F. (2012). Alevi Geleneğinde Cem Evinin Tarihsel Kökeni. *Dinbilimleri Akademik Araştırma Dergisi*, 12 (3), 73-86.
- Salman, C. (2015). *Göç ve Kentleşme Sürecinde Alevi Kimliğinin Kültürel-Siyasal Değişimi ve Dönüşümü*. İstanbul Üniversitesi, Sosyal Bilimler Enstitüsü, Yayınlanmış Doktora Tezi, İstanbul. <https://tez.yok.gov.tr/UlusalTezMerkezi/tezSorguSonucYeni.jsp> adresinden edinilmiştir.
- Salman, C. (2018). *Lamekandan Cihana Göç Kimlik Alevilik*. Ankara: Dipnot Yayınları.
- Serter, G. (2018). *Muhafazakar Kentin İnşası*. İstanbul: Notabene Yayınları.
- Shankland, D. (2003). *The Alevis in Turkey: The Emergence of a Secular Islamic Tradition*. London: Routledge.
- Shankland, D. (2010). Maps and the Alevis on the Ethnography of Heterodox Islamic Groups. *British Journal of Middle Eastern Studies*, 37 (33), 227-239. doi: 10.1080/13530194.2010.543307
- Şengül, T. (2001). *Kentsel Çelişki ve Siyaset: Kapitalist Kentleşme Süreçleri Üzerine Yazılar*. İstanbul: WALD Demokrasi Kitaplığı.
- Tekin, H. (2006). Nitel araştırma yönteminin bir veri toplama tekniği olarak derinlemesine görüşme. *İstanbul Üniversitesi Sosyoloji Dergisi*, 3 (13), 101-116.
- Türkün, A. (Ed.) (2014). *Mülk, Mahal, İnsan: İstanbul'da Kentsel Dönüşüm*. İstanbul: İstanbul Bilgi Üniversitesi Yayınları.
- Üçoğlu, M. (2015). Neoliberalizm kent alanlarında neden yoksulluğa ihtiyaç duymaktadır? *İdealkent*, 6 (16), 34-49. <https://dergipark.org.tr/en/pub/idealkent/issue/36784/418962> adresinden edinilmiştir.
- Ülger, G. (2013). *Tapınma ritüeli ile ibadet mekânı arasındaki ilişkinin göstergebilimsel bağlamda okunması: Cemevi yapıları*. İstanbul Teknik Üniversitesi, Fen Bilimleri Enstitüsü, Yayınlanmamış Yüksek Lisans Tezi, İstanbul. <https://tez.yok.gov.tr/UlusalTezMerkezi/tezSorguSonucYeni.jsp> adresinden edinilmiştir.
- Ünsal, B. Ö., Türkün, A. (2014). Neoliberal kentsel dönüşüm: Kentsel alanlarda sınıfsal tahliye, yoksullaşma ve mülksüzleşme. İçinde Türkün, A. (Ed.), *Mülk, Mahal, İnsan: İstanbul'da Kentsel Dönüşüm*, İstanbul Bilgi Üniversitesi Yayınları, 17-42.
- Wacquant, L. (2015). *Kent Paryaları İleri Marjinalliğin Karşılaştırmalı Sosyolojisi*. (Çev. Mehmet Doğan). İstanbul: Boğaziçi Üniversitesi Yayınevi.
- Yalçinkaya, A. (2005). *Pas: Foucault'dan Agamben'e Sıvılaşmış İktidar ve Gelenek*. Ankara: Phoenix Yayınevi.
- Yaman, A. (2012). *Alevilik ve Kızılbaşlığın Gizli Tarihi*. İstanbul: Kalipso Lüks Yayınları.
- Yıldırım, A., Şimşek, H. (2003). *Sosyal Bilimlerde Nitel Araştırma Yöntemleri*. Ankara: Seçkin Yayınları.
- Yıldız, B. (2018). *Kutsal mekân ve coğrafya: Nazimiye (Tunceli) örneği*. Balıkesir Üniversitesi, Sosyal Bilimler Enstitüsü, Yayınlanmamış Yüksek Lisans Tezi, Balıkesir. <https://tez.yok.gov.tr/UlusalTezMerkezi/tezSorguSonucYeni.jsp> adresinden edinilmiştir.
- Yılmaz, S. (2011). *Türkiye'de cemevleri kurumsallaşmasının Alevi kimliğine etkileri ve Karacaahmet Sultan Dergâhi üzerinden bir alan analizi*. Yıldız Teknik Üniversitesi, Sosyal Bilimler Enstitüsü, Yayınlanmamış Yüksek Lisans Tezi, İstanbul. <https://tez.yok.gov.tr/UlusalTezMerkezi/tezSorguSonucYeni.jsp> adresinden edinilmiştir.
- Yücesoy, F. (2017). *Cemevinin diferansiyel mekan olarak okunması: Göçmen Mahallesi Cemevi örneği*. Mimar Sinan Güzel Sanatlar Üniversitesi, Sosyal Bilimler Enstitüsü, Yayınlanmamış Yüksek Lisans Tezi, İstanbul. <https://tez.yok.gov.tr/UlusalTezMerkezi/tezSorguSonucYeni.jsp> adresinden edinilmiştir.
- Zırh, B. C. (2017). Düünden bugüne sıra ile gurbet arasında Alevi coğrafyası üzerine. *Kebikeç İnsan Bilimleri İçin Kaynak Araştırmaları Dergisi*, 22 (44), 225–247.