

## Sandıklı İlçesi Tarım Ürünlerinin Agro-turizm Potansiyeli Açısından Değerlendirilmesi

 Havva UZUN<sup>1</sup>  Rabia ERSAN<sup>2</sup>

### Özet

Son yıllarda giderek önem kazanan ve alternatif turizm çeşitlerinden biri olan agro-turizm, tarım ve turizm kavramlarının bir araya gelmesi ile ortaya çıkmıştır. Türkiye, bulunduğu coğrafi konum, iklim koşulları, zengin su kaynakları ve çeşitli bitki örtüsüyle agro-turizm için elverişli bir potansiyele sahiptir. Sandıklı ekonomisinde tarımsal üretim ve turizm sektörünün önemi büyüktür. Sandıklı'nın iklim özellikleri ve jeotermal kaynaklarının varlığı tarımsal ürün zenginliğine olanak tanımaktadır. Bu çalışmada, Sandıklı ilçesinde yetiştirilen tarım ürünlerinin agro-turizm potansiyelinin SWOT analizi ile değerlendirilmesi yapılmıştır. SWOT analizi sonucunda agro-turizm potansiyeli açısından ilçenin güçlü yönlerinin çok fazla olduğu görülmektedir. Zengin bir kültürü ve köklü bir geçmişi olan ilçe, sosyo-kültürel değerleri ve doğal kaynakları bakımından çeşitlilik arz etmektedir. Ayrıca, bu çeşitliliğin agro-turizm kapsamında kullanma bakımından oldukça elverişli bir alana sahip olduğu tespit edilmiştir. Termal turizm işletmelerinin hemen yanında sürdürülen tarımsal faaliyetlerin agro-turizm kapsamında değerlendirilmesinin mümkün olacağı görülmüştür. Çalışma sonucunda ilçe kaynaklarının taşıma kapasitesi ve sürdürülebilirlik ilkeleri dikkate alınarak iyi bir planlama ile hayata geçirilecek agro-turizm faaliyetleriyle Sandıklı'nın bir agro-turizm merkezi olmasının sağlanabileceği tespit edilmiştir.

**Anahtar Kelimeler:** Agro-Turizm, SWOT Analizi, Alternatif Turizm, Jeotermal Kaynaklar

**JEL Kodu/Code:** Z320.

### Evaluation of Agro-Tourism Potential of Agricultural Products of Sandıklı District

#### Abstract

Agro-tourism, which has gained importance in recent years and is one of the alternative tourism types, has emerged with the combination of agriculture and tourism concepts. Turkey has a convenient potential for agro-tourism with its geographical location, climatic conditions, rich water resources and diverse vegetation. Agricultural production and tourism sector have an important place in the economy of Sandıklı. Sandıklı's climatic characteristics and geothermal resources allow for richness of agricultural products. In this study, the agro-tourism potential of agricultural products grown in Sandıklı district was evaluated with SWOT analysis. As a result of the SWOT analysis, it is seen that the strengths of the district in terms of agro-tourism potential are very high. The district, which has a rich culture and deep-rooted history, shows diversity in terms of natural resources and socio-cultural values. In addition, it has been determined that this diversity has an extremely convenient area for use within the scope of agro-tourism. It has been seen that it will be possible to evaluate the agricultural activities carried out right next to the thermal tourism enterprises within the scope of agro-tourism. As a result of the study, it has been determined that Sandıklı can be an agro tourism center with agro-tourism activities to be implemented with a good planning, taking into account the carrying capacity of the district resources and sustainability principles.

**Keywords:** Agro-Tourism, SWOT Analysis, Alternative Tourism, Geothermal Resources

**Referans/Citation:** Uzun, H. & Ersan, R. (2023). Sandıklı ilçesi tarım ürünlerinin agro-turizm potansiyeli açısından değerlendirilmesi, *Journal of Hospitality and Tourism Issues*, Vol. 5, No.1, 26-40.

<sup>1</sup> Öğr. Gör., Sandıklı MYO, Afyon Kocatepe Üniversitesi, havvauzun@aku.edu.tr, Orcid ID: 0000-0001-8997-2583, Sorumlu Yazar

<sup>2</sup> Dr. Öğr. Üyesi, Sandıklı MYO, Afyon Kocatepe Üniversitesi, rabiarsan@aku.edu.tr, Orcid ID: 0000-0003-1119-4894

## 1. GİRİŞ

Agro-turizm, tarım faaliyetlerine katılmak, yerel kültürü keşfetmek, peyzaj ve tarımsal biyolojik çeşitliliği tanımak, organik ve geleneksel tarım yöntemlerini gözlemlemek, meyve ve sebzeleri yerinde görmek gibi faaliyetleri içeren bir dizi kırsal faaliyet olarak tanımlanmaktadır (Catalino & Lizardo, 2004). Agro-turizm (tarım turizmi) kırsal turizmin bir alt çeşididir. Bu turizm faaliyeti; kentlerde yaşayanların, kırsal bölgedeki hayatı daha fazla hissetmeleri ve günlük hayatlarına daha fazla yansıtılmaları, yerel, bölgesel kültürleri yakından görmeleri ve yaşamaları, tarımla ve toprakla yakınlaşmalarını sağlamaktadır (Türkben vd., 2012).

Agro-turizm, turizm ve tarımın kesişme noktasıdır. Agro-turizmde turistler, yöresel ürünler satın almak, eğlenmek, çeşitli etkinliklere katılmak, yemek yemek veya konaklamak için üretim yerlerini, çiftlikleri ve şarap imalathanelerini ziyaret etmektedir. Agro-turizm, büyük kentlerde yaşayan insanlara, makul bir maliyetle daha basit bir yaşam tarzını deneyimleme şansı verdiği için iç turizmde oldukça popüler hale gelmiştir. Agro-turizm, çiftçi ailelerin geçimini sağlamasında ve onları memleketlerinde tutmada önemli bir etkidir (Mirela, 2016). Tarımdan elde edilen ürünlerle insanların beğenisine sunmak üzere süs eşyaları ve ürünler üretilmesi agro-turizmin kapsamına girmektedir (Nnadi & Akwivu, 2005). Agro-turizm, çiftçiler başta olmak üzere yörede yaşayan yerel halkın ekonomik gelirini arttıran ve onlara yeni iş alanları sunan bir turizm çeşididir. Agro-turizm faaliyetlerinin gerçekleştirildiği bölgelere pek çok sosyal, ekonomik ve çevresel katkıları bulunmaktadır (İstanbullu Dinçer & Emiroğlu, 2017). Agro-turizm, turizm faaliyetleri ile birlikte kırsal tarım alanlarının ve çevrenin kullanımını en üst düzeye çıkaran bir faaliyettir. Agro-turizm ayrıca kırsal toplumun kültürel değerleriyle de ilgilenen bir turizm çeşididir (Mansor vd., 2015). Agro-turizm, çiftçiler de dahil olmak üzere insanları barajlar, avlak alanlar, festivaller/sergiler, çiftlik alanları/yapıları gibi cazibe merkezlerine çekmektedir (Nnadi & Akwivu, 2005).

Agro-turizm yerel tarımsal bölgeler üzerinde çeşitli işlevlere sahiptir. Agro-turizmin sosyolojik açıdan işlevi, yeni beceriler kazanma, yeni insanlarla tanışma, kırsal geleneği canlandırma ve eğitimi kapsamaktadır. Ekonomik işlevi, konaklama tesislerinin genişletilmesi, ek işyerleri açılması, ek gelir kaynakları, ekonomik durgunluğun aşılması ve sosyo-ekonomik kalkınmanın teşvik edilmesini sağlamaktadır. Mekânsal ve çevresel işlevi ise çevreyi ve doğayı korumayı, yerel altyapının geliştirilmesini, kaynak kullanımını ve kırsal alanlardan toplu göçü durdurmayı sağlamaktadır (Songkhla & Somboonsuke, 2013).

Agro-turizm, üretim ve yaşam tarzını entegre eden bir işletim sistemi gibidir. Tarım faaliyetlerinin ana çerçevesi ile çevre, kültür ve rekreasyon unsurlarını birleştirerek doğaya ve kırsala yakın bir dinlenme alternatifi sunmaktadır (Liu, 2006). Agro-turizm, şehirlerde yaşayan kişilerin, kırsal alandaki yerel kültürleri yakından tanımalarını, tarımla bir araya gelmelerini, bölgedeki yaşam tarzını daha iyi görmelerini sağlamaktadır. Agro-turizm; pansiyonlarda, küçük kulübelere veya kamp alanında konaklama, piknik, kahvaltı, at biniciliği, balıkçılık, bal tadılması, hayvan besleme, süt sağımı, peynir yapımı, meyve toplama, ürün veya meyve festivalleri, doğa yürüyüşü gibi etkinliklerden oluşmaktadır. Bu aktivitelere bireysel olarak katılım sağlanabileceği gibi; okul grupları, turlar, doğa ve tarımsal eğitim programları çerçevesinde de katılım sağlanabilmektedir. Agro-turizm bir taraftan gelir ve iş imkanlarını arttırırken, diğer taraftan doğal kaynakların korunmasına ve konaklama kapasitesinin etkin kullanımına yardımcı olmaktadır (Akşit Aşık, 2016). Bu nedenle yeni bir turizm bölgesi olarak geliştirilmesi hedeflenen bir yerde ilk olarak yerel halkın desteği ve ilgisi kazanılmalıdır. Yerel halka turizm, turizm işletmeciliği ve turizm işletmeleri ile ilgili eğitimler verilerek işe başlanabilir (Çelik & Gökçe, 2016).

Agro-turizm, ülkenin kırsal bölgelerine önemli faydalar sağlamaktadır. Ekonomik ve sosyal faydaları şöyle özetlenebilir (Olimovich, 2020):

- Agro-turizmin gerçekleştiği bölgelerde yaşayan insanlar, önemli bir istihdam kaynağı olabilir. Yerel halk, agro-turizm bölgelerinde garsonluk, bahçıvanlık, çiftçilik, aşçılık vb., işler yapabilir.
- Agro-turizm, kırsal nüfus için yeni iş fırsatları yaratabilir.
- Agro-turizm yerel ekonomiyi canlandırır.



- Agro-turizm faaliyetlerinin sonucu olarak yerel kültür ve geleneklerin korunması sağlanır.
- Agro-turizm diğer iş alanlarına göre daha çevre dostu olduğundan çevrenin korunması ile ilgili tedbirlerin uygulanmasını olumlu etkilemektedir.

Tüm bu bilgiler ışığında agro-turizm, tarımsal ürünlerin üretildiği alanlarda gerçekleştirilen, yerel halkla turistlerin etkileşiminin fazla olduğu ve turistin fidan dikimi, ürün toplama, toplanan ürünlerle uygulama yapma gibi etkinliklere katılarak sürecin bir parçası haline geldiği bir turizm faaliyeti olarak tanımlanabilir.

Araştırma Sandıklı ilçesinin agro turizm potansiyelini ortaya koymak, güçlü ve zayıf yönlerini, fırsat ve tehditlerini tespit etmek amacıyla gerçekleştirilmiştir.

## **2. TÜRKİYE’DE AGRO-TURİZM FAALİYETLERİ**

Agro-turizm, yoğun kent yaşamından uzaklaşmak isteyen insanların, genellikle çiftlik evi tarzı yerlerde konakladığı, organik ürünleri bulabildiği, doğa ile iç içe gerçekleştirilen bir turizm faaliyetidir. Özellikle gelişmiş ülkelerde yaygınlaşmış olan bu turizm faaliyetinin sosyolojik, ekonomik ve biyolojik açıdan birçok faydası bulunmaktadır. Agro-turizm faaliyetlerinin ülkemizde özellikle Akdeniz ve Ege Bölgesinde yaygın olarak yapıldığı görülmektedir (Akyürek & Karabulut, 2017).

Türkiye, sahip olduğu bitki örtüsü, iklimi, doğal kaynakları, gölleri, denizleri, toprak kaynakları, arazi yapısı ve sulama alanları göz önüne alındığında, hem tarımda üretim çeşitliliği arz etmekte, hem de kültür turizmi ve alternatif turizm faaliyetlerine olanak sağlamaktadır. Ekonomide çok sayıda sektör arasında ilişki bulursa da tarım ve turizm birbirini en iyi şekilde tamamlayan sektörlerin başında yer almaktadır. Çünkü turizm sebze, meyve, şarap vb. temel yiyecek ve içeceklerin çokça tüketildiği bir hizmet sektörüdür. Turizm sektöründe yabancı ve yerli turistlerin yeme içme ihtiyaçlarının karşılanması için üretim aşamasında temel girdilerin büyük kısmı tarım sektöründen temin edilmektedir. Bir ülkenin tarım ürünlerinin çeşitlilik göstermesi o ülkeye yönelik turizm talebini olumlu yönde etkileyebilmektedir (Çıkmın vd., 2009).

Ülkemizde agro-turizm faaliyetlerinin uygulandığı alanlardan biri olan TaTuTa (Tarım, Turizm, Takas), Buğday Derneği (Ekolojik Yaşamı Destekleme Derneği) tarafından yürütülen “Ekolojik Çiftliklerde Tarım Turizmi ve Gönüllü Bilgi Tecrübe Takası” projesinin kısa adıdır. TaTuTa projesinin asıl amacı Türkiye’de ekolojik tarımla uğraşan çiftçi ailelere mali, gönüllü işgücü ve/ veya bilgi desteği ile ekolojik tarımı teşvik etmek ve sürdürülebilirliğini sağlamaktır (Buğday Derneği, 2022). TaTuTa projesinde ev sahibi olmanın temel şartı doğa dostu tekniklerle üretim yapmak ve katılan gönüllülerin doğa dostu yöntemlerle üretim ve diğer sürdürülebilir uygulamalar ile ilgili bilgi alması için onları tarımsal faaliyetlere dahil etmektir (WOOOF, 2022). TaTuTa ve bu tarz çiftlikler Çanakkale Kazdağı civarında yaygın olarak bulunmaktadır (İstanbullu Dinçer & Emiroğlu, 2017).

İzmir Şirince, Çeşme (Alaçatı) ve Foça, Çanakkale Bozcaada, Denizli Pamukkale, Nevşehir Kapadokya, Balıkesir Avşa, Tekirdağ Şarköy ve Mürefte, Bursa İznik bölgeleri bağcılık faaliyetlerinin yoğun yapıldığı agro-turizm bakımından yüksek potansiyele sahip bölgelerimizdir (Türkben vd., 2012).

Ülkemiz ürün çeşitliliği açısından farklı tarımsal ürünlerin yetişmesine uygun iklimsel ve coğrafi çeşitliliğe sahiptir. Tarım sektörünün geçmiş dönemlerden günümüze ülke kalkınmasında önemli rolleri olmuştur. Türkiye’nin ekonomik kalkınması açısından önemli olan bir başka sektör olan turizm sektöründe ise alternatif turizm arz kaynağı olarak tarım ve hayvancılık faaliyetleri önemli bir yere sahiptir. Özellikle geleneksel/modern tarım ve hayvancılık faaliyetlerinin yapıldığı kırsal bölgeler, agro-turizm için potansiyel oluşturmaktadır (Civelek vd., 2013). Bu özellikleri içinde bulunduran ve agro-turizm altyapısına sahip yörelerden biri de Afyonkarahisar’da yer alan Sandıklı ilçesidir. Sandıklı’nın coğrafi konumu, jeotermal kaynakları, iklim özellikleri, tarımsal ürün çeşitliliği ve termal turizm olanakları ile bir agro-turizm merkezi olma özelliğine sahip olduğu düşünülmektedir.

### 3. MATERYAL VE YÖNTEM

#### 3.1. Materyal

##### 3.1.1. Sandıklı'nın Coğrafi, Tarımsal ve Turizm Profili

Afyonkarahisar iline bağlı olan Sandıklı ilçesi, Ege Bölgesi'nin İç Batı Anadolu bölümünde, Antalya-Ankara karayolu üzerinde yer almaktadır. İlçe 29° 50' – 30° 30' Doğu meridyeni ile 38° 15' – 38° 45' Kuzey paralelleri arasında, Kuzeyinde Ahır dağları, batısında Burkaz dağları, güneyinde Akdağ, doğusunda da Kumalar dağları arasında bulunan bir havzada konumlanmaktadır. Yüzölçümü 1036 km<sup>2</sup> dir. İlçenin doğusunda Şuhut, Güneyinde Kızılören, Hocalar ve Dinar ilçeleri ile Denizli ilinin Çivril, Uşak ilinin Sivaslı ilçeleri, Kuzeyinde ise Afyon'un Sincanlı ve merkez ilçeleri bulunmaktadır (Sandıklı Belediyesi, 2022). Bulunduğu konum itibarıyla ilçe Ege Bölgesi ile İç Anadolu Bölgesi'ni, Akdeniz Bölgesi ile Marmara Bölgesi'ni birbirine bağlayan bir kavşak konumundadır.

Sandıklı çevresinde karasal iklim tipi görülmektedir. Geçiş bölgesi özelliği gösteren bu havzada yazlar sıcak ve kurak, kışlar ise soğuk ve yağışlı geçmektedir. Bölgede Ağustos ayı en kurak ay, Nisan, Mayıs, Kasım ve Aralık ayları en yağışlı aylardır. En fazla yağış ilkbahar ve kış aylarında, en az yağış ise yaz aylarında gerçekleşmektedir (Aksever vd., 2016).

Sandıklı havzası, termal olanakların ve jeotermal enerjinin hem Türkiye'de hem de dünya çapındaki en büyük potansiyellerinden birine sahiptir. Jeotermal enerji konutların ısıtılmasının ve turizmin yanı sıra bölgede tarımsal üretimde aktif kullanılmaktadır. Bölgede yer alan kurulu ve kurulma aşamasında olan yaklaşık 29 sera bulunmaktadır. Bitkisel üretimde istenilen sıcaklığın altına düştüğünde sera ortamı ve bitki ortamlarının ısıtılmasında jeotermal enerji kullanılmaktadır. Seralarda jeotermal enerji sayesinde yılın yaklaşık 11 ayında bitkisel üretim gerçekleşmekte, turfanda üretim ile ülke ekonomisine ve bölgeye önemli girdiler sağlamaktadır. Aynı zamanda seralarda ve kaplıca sahasında reenjeksiyon ile jeotermal su kaynağına geri basılmakta, 3. ve 4. evre kullanımları ile bitkilerin su ihtiyacını doğal olarak yeniden karşılama imkanı sunmaktadır. Suyun bu şekilde devir daimi ile tarımsal ve doğal kaynakların verimli ve sürdürülebilirliği sağlanmış olmaktadır (SKB, 2015).

Alan Büyük Menderes Havzası'nın alt havzası olduğu için başka bir öneme sahiptir. Havza içinde tarımsal faaliyetler yerel halkının en önemli geçim kaynağıdır. Genel olarak bölgede hem sulu hem de kuru tarım yapılmaktadır. Sulu tarım bölgenin %70'lik bir alanını kaplamaktadır (Şekil 1). Bölgede senelik 1859 hektarlık tarım arazisi sulanmakta ve sulamada kullanılan suyun yaklaşık %85'lik kısmı yeraltı suyundan temin edilmektedir. Sandıklı İlçe Tarım ve Orman Müdürlüğü'nden temin edilen Çiftçi Kayıt Sistemi (ÇKS) verilerine göre ilçe sınırları içerisinde 277694.10 da alanda meyve, sebze ve tarla üretimi yapılmaktadır (Tablo 1).

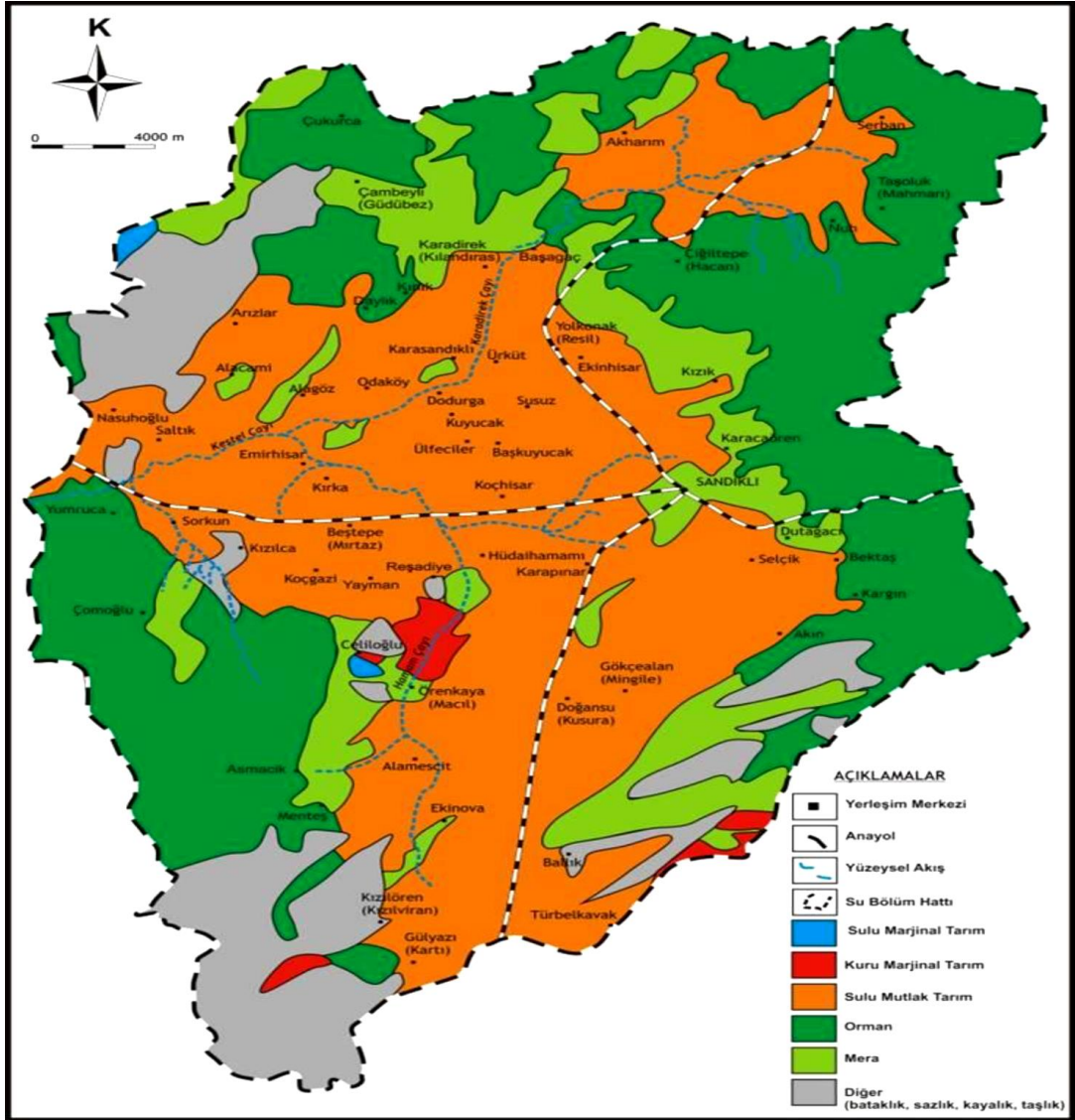
**Tablo 1. Sandıklı ilçesinde yetiştirilen ürünlerin alansal dağılımı (da)**

ÜRÜN	ALAN	ÜRÜN	ALAN	ÜRÜN	ALAN
Arpa	113399.11	Lahana	160.56	Nektarin	12.00
Buğday	64828.45	Biber	158.41	Şevketi Bostan	11.62
Patates	33687.76	Kiraz	145.49	Kayısı	9.51
Haşhaş Kapsül	23816.57	Çörek Otu	144.20	Erik	8.25
Mısır	6515.86	Üzüm Sofralık	123.80	Hayvan Pancarı	7.86
Şeker Pancarı	6434.91	Yabanmersini	119.55	Sarımsak	7.54
Yonca	5557.53	Kolza (Kanola)	102.05	Kavaklık	6.85
Ayçiçeği	4153.05	Fasulye	77.21	Çilek	6.63
Yulaf	3718.19	Korunga	76.37	Kavun	6.08
Nadas	2980.31	İtalyan Çimi	69.77	Boş Birakılan Arazi	5.43
Domates	1599.25	Kabak	65.15	Turp	4.31
Silajlık Mısır	1393.84	Vişne	52.96	Sorgum (Sudan Otu Melezi)	4.00
Ceviz	1223.27	Burçak	51.62	Gül (Kesme Çiçek)	3.98
Soğan	1062.96	Armut	47.24	Aronya	3.58
Fiğ	1046.21	Aspir	44.63	Marul	2.60

Çavdar	738.04	Kekik	38.19	Kestane	1.98
Hıyar	729.52	Kuşkonmaz	35.80	Bamya	1.22
Anason	620.60	Elma	34.00	Kırmızı Pancar	0.50
Nohut	547.80	Kimyon	31.41	Pırasa	0.50
Bezelye	435.62	Karpuz	30.56	Barbunya	0.43
Tritikale	413.06	Çayır Otu	30.15	İspanak	0.40
Yem Bezelyesi	356.27	Karnıbahar	28.13	Dereotu	0.10
Macar Fiği	236.03	Mercimek	21.02	Maydanoz	0.10
Badem	198.66	Şeftali	14.05	Roka	0.10
Lavanta	180.84	Ayva	12.52	<b>Toplam Alan</b>	<b>277694.10</b>

**Kaynak:** (ÇKS, 2022 verileri)

Bölgede 113399.11 da alanda arpa, 64828.45 da alanda buğday, 33687.76 da alanda patates, 23816.57 da alanda haşhaş, 6515.86 da alanda mısır, 6434.91 da alanda şeker pancarı, 5557.53 da alanda yonca, 4153.05 da alanda ayçiçeği, 3718.19 da alanda yulaf ve 1599.25 da alanda domates üretimi yapılmaktadır. Sandıklı özellikle patates üretimi bakımından 2013 yılı üretimine göre 99.850 ton ile Türkiye’de dördüncü sırada yer almıştır (TÜİK, 2013). Patates ürünü diğer zirai ürünlere göre yoğun sulama gerektiren bir bitkidir (Aksever vd., 2016). Bölgede 2022 yılı ÇKS’ne kayıtlı 74 ürün bulunmaktadır.



Şekil 1. Sandıklı havzası arazi kullanım haritası

**Kaynak:** Aksever vd. (2016)

Sandıklı termal kaynaklarıyla sağlık turizmi; Tabduk Emre, Yunus Emre ve Aziz Aberkios ile inanç turizmi; Akdağ, kanyonu ve yılık atlarıyla doğa turizmi; ayrıca seracılık, yöresel lezzetler, leblebi ve sucuk üretimi gibi özelliklerle marka şehir olma açısından önemli bir konuma sahiptir. Sandıklı yöresi bünyesinde barındırdığı olanaklar ile kırsal turizm açısından elverişli bir konumda yer almaktadır (Ölmez & Girgin, 2015).

Sandıklı birçok kültürel ve doğal özelliği içinde bulundurmaktadır. İlçenin en önemli çekicilik unsuru termal suyunun kalitesi ve çamur banyoları ile dünyanın en iyi termal kaynaklarından birine sahip olan Hüdai Kaplıcalarıdır. Hüdai Kaplıcaları, Sandıklı ilçe merkezine 8 km mesafededir. Hüdai Kaplıcaları bölgesinde 1 adet butik otel, 1 adet 3 yıldızlı otel ve 3 adet 5 yıldızlı otel bulunmaktadır. Ayrıca belediyeye ait tesislerde de çamur ve su banyoları, 290 adet apart daire, fırın, market, restoran, çay bahçeleri, piknik alanları ve çocuk oyun alanları yer almaktadır (Öksüz, 2019).

Sandıklı ilçesinde bulunan Akdağ Tabiat Parkı kırsal turizm bakımından yüksek bir potansiyel taşımaktadır. Tokalı Kanyonu, Akdağ Tabiat Parkı içinde bulunan kayda değer turizm arz kaynaklarından biridir. Ayrıca İç Anadolu ve Ege Bölgesi arasında geçiş bölgesi olması nedeniyle bitki örtüsü ve hayvan çeşitliliği bakımından önemli ekolojik değerler bulunmaktadır (Sü Eröz vd., 2014). Tabiat Parkı'nın bölgeye özgü bitki örtüsü ile birlikte jeolojik ve jeomorfolojik özellikleri (kanyon, dağ, mağara, vadi) üstün bir peyzaj niteliği kazandırmaktadır. 12-13 kilometre uzunluğunda, 10-15 metre genişliğinde olan (1-1,5 metreye kadar daralan) Tokalı Kanyonu, Kocayayla'nın 6 kilometre güneyinde Kurtini Mağarası Akdağ Tabiat Parkı'nda yer almaktadır. Ayrıca Tabiat Parkı yaban hayatı açısından da çok zengindir. Kızıl Geyik gibi türlerle birlikte Yılık Atları, kanyon içerisinde nesli tükenme tehlikesinde olan Kızıl Akbaba ve Sakallı Akbaba gibi yaban hayvanları da bulunmaktadır. Ayrıca çok sayıda çalı ve otsu bitkiler, ağaç, ağaççık, endemik bitki türleri de vardır (Kültür Portalı, 2022). Bu bakımdan değerlendirilirse Akdağ Tabiat Parkı'nda agro-turizm faaliyetini destekleyebilecek çeşitli etkinlikler yapılabilir. Doğa fotoğrafçılığı, kamp-karavan turizmi, trekking, mağaracılık, kuş gözlemciliği, yaylacılık, bisiklet turları ve doğal yaşamı gözleme faaliyetleri Tabiat Parkı'nda yapılabilecek başlıca etkinliklerdendir.

Covid-19 pandemi süreci ile birlikte toplum kalabalıktan uzak, yalnızlaşma ve çekirdek aile yapısına çekilme sürecine girmiştir. Salgın sürecinde bol meyve ve sebze tüketimi ile birlikte tarımsal üretimin önemi artmış, aynı zamanda bu süreçte toplum kalabalıktan uzak temiz hava, bol oksijenin bulunduğu, şehirden uzak doğal alanlara yönelmiş bu sayede agro-turizmin önemi daha da artmıştır.

Bu çalışmada tarımsal açıdan zengin üretim potansiyeline sahip hem sağlık turizmi hem de şehirler arası transit bir bölgede konumlanmış olan Sandıklı ilçesinin agro-turizm açısından değerlendirmesi yapılmıştır. Ayrıca bu çalışma ile bölgenin agro-turizm açısından cazibe merkezi olması için farkındalık oluşturulmaya çalışılmıştır.

### **3.2. Yöntem**

Araştırmada nitel araştırma yöntemlerinden doküman inceleme ve SWOT Analizi Tekniği kullanılarak, ikincil veriler ve bilgi kaynakları incelenmiştir. Nitel araştırma yöntemi, gözlem, mülakat ve belge analizi benzeri nitel veri elde etme tekniklerinin yer verildiği, algıların ve olguların doğal koşullarda gerçekçi ve tam olarak ortaya konmasına dönük bir aşamanın takip edildiği araştırma yöntemidir (Yıldırım, 1999).

SWOT analizi rakiplere göre avantajların ve dezavantajların tespit edilip, karşılaşılabilecek fırsatları ve tehditleri önceden saptama yöntemidir. SWOT analizi güçlü olunan ve büyük fırsatların olduğu alanlara odaklanmayı sağlar (Güngör & Arslan, 2004). Bu doğrultuda araştırmada veri elde etmek amacıyla ikincil verilerden (TÜİK, 2013; Sü Eröz vd., 2014; SKB, 2015; Ölmez & Girgin, 2015; Aksever vd., 2016; Öksüz, 2019; WWOOF, 2022; Sandıklı Belediyesi, 2022) yararlanılmıştır. Sandıklı İlçe Tarım ve Orman Müdürlüğünden temin edilen Çiftçi Kayıt Sistemi 2022 yılı verileri incelenerek, SWOT analizi yapılmıştır.

#### 4. BULGULAR VE TARTIŞMA

##### 4.1. Sandıklı'nın Agro-turizm Potansiyeli

Sandıklı'da yetiştirilen tarım ürünleri bakliyat ve hububat türleri olarak; buğday, arpa, mısır, mercimek, nohut, kuru fasulyedir. Mera ve çayır yem bitkileri olarak; fiğ, yonca, burçak, korunga yetiştirilmektedir. Bağ-bahçe ürünleri olarak elma, ayva, armut, kiraz, vişne, erik, ceviz, badem, kayısı ve üzüm yetişmektedir. Sanayi bitkileri olarak ise haşhaş, şeker pancarı, ayçiçeği ve patates yer almaktadır (Sandıklı Belediyesi, 2022). Bölgede Lavanta yetiştiriciliği, haşhaş yetiştiriciliği, jeotermal modern seralarda domates ve kesme çiçek üretimi doğa fotoğrafçılığı ve agro-turizm gibi olanaklara fırsat sunulmaktadır. Sandıklı havzasında her sene ekim kotası 28 bin dekar olan, Nisan, Mayıs aylarında açan mor, beyaz renkli haşhaşlar bölgenin en önemli gelir kaynakları arasında yer almaktadır. Bölgede 2022 ÇKS verilerine göre 23816.573 da alanda günlük ve yazlık haşhaş üretimi yapılmaktadır. Tıp, kozmetik ve gıda sektöründe kullanımının yanı sıra doğa fotoğrafçıları ve fotoğraf tutkunlarına görsel şölen sunan ve tarımsal üreticilere ekonomik katkı sağlayan haşhaş bitkisi agro-turizm açısından önemli bir potansiyele sahiptir (Fotoğraf 1).



Fotoğraf 1. Sandıklı ilçesi haşhaş üretim alanları (URL 1, 2022; Kültür Portalı, 2022)

Bölgede yer alan jeotermal modern seralar gelişmeye açık ve gelişmekte olan ülkelerde yatırımcıları cezbetmektedir. Dönem dönem farklı ülkelerden gelen yatırımcılar seraları ve bölgeyi gezerek üretim hakkında bilgi almakta, seraları ve kullanılan modern teknolojiyi kendi ülkelerine örnek model olarak görmektedirler. Bölgede kontrollü koşullar altında topraksız tarım teknikleri kullanılarak salkım domates üretimi yoğun olarak yapılmaktadır (Fotoğraf 2). Virüs ve hastalık bulaşma ihtimaline karşı sera içerisindeki bitkisel üretim sahasına personel dışı misafir alınmamaktadır. Jeotermal modern seralar turizm amaçlı ziyaret edilmemektedir. Ancak bazı seralarda ve son dönemde yeni kurulan seralarda bitkisel üretim sahasına hâkim geniş açılı cam alanlar yapılmıştır. Yurtiçi ve yurtdışından gelen tarımsal üretime ilgili misafirler ve yatırımcılar akvaryum misali bu cam alandan üretim sahasını çok net şekilde görebilmekte, yetkili mühendis tarafından üretim hakkında bilgiler alabilmektedir. Bu yeni tip jeotermal seralarda üretim kış sezonunda da devam etmektedir. Bu yönüyle kış sezonunda da üretim faaliyetlerini gözlemlemek isteyen ziyaretçiler tüm yıl agro-turizm faaliyetlerine dahil edilebilmektedir ve yılın on iki ayı faaliyet gerçekleştirilebilmektedir.

Son yıllarda tarımsal üretime merak artmıştır. Sadece görsel-fotoğraf amaçlı tarım alanları gezilmemekte aynı zamanda üretim hakkında bilgi almak ve yerinde sahada öğrenmek için halka açık tarımsal eğitici faaliyetler gerçekleştirilmektedir. Özellikle Tarım Orman Bakanlığı kapsamında, dünyanın en büyük açık kaynak görsel tarım kütüphanesini halka sunan Antalya tarım online verdiği çevrimiçi eğitimlerde ve sahada uygulamalı eğitimlere katılımın oldukça fazla olduğu görülmektedir. Sadece tarımsal alandaki üretici ya da mühendisleri değil, aynı zamanda farklı sektördeki yatırımcıları, tarıma ilgili bireyleri agro-turizm ile hem bilgilendirmek hem de gezdirmek amaçlanmaktadır.



**Fotoğraf 2. Sandıklı ilçesi jeotermal modern seralarda topraksız ortamda domates üretimi (Yazarlar tarafından çekilmiştir)**

Sandıklı'nın Yunus Emre, Zafer, Selçik ve Akin bölgelerinde 102.048 da alanda kolza üretimi yapılmaktadır. Hasadı yaklaşık 25 gün süren kolzanın Tekirdağ'da agro-turizm kapsamında önemini vurgulamak adına 2022 yılında Foto Kanola etkinliği düzenlenmiştir (MEB, 2022). Kanola kolzanın ıslahı sonucu elde edilen bir kolza türüdür. Sandıklı ilçesinde de agro-turizm kapsamında değerlendirilebilecek önemli üretim alanına sahiptir.

Eskişehir Sarıcakaya ilçesinde yetiştirilen kuşkonmazların agro-turizmde değerlendirilme adımları atılmaktadır (DHA, 2022). Sandıklı ilçesinde 35.8 da alanda kuşkonmaz üretimi yapılmaktadır. Kuşkonmaz bölgede agro-turizm açısından değerlendirilebilir.

Jeotermal suyun dönüşünün kullanıldığı ve hiçbir masrafı olmayan Sandıklı ilçesinin ilk ve tek "Jeotermal Çiçek Serası" olma özelliğine sahip, 1000 m<sup>2</sup> lik alanda kurulu olan çiçek serasında yılın dört mevsimi yaklaşık 600.000 çiçek üretilmektedir (Fotoğraf 3). İlçede hanelerin, işyerlerinin, seraların ısıtılmasında kullanılan jeotermal suyun dönüşü, çiçek serasının ısıtılmasında kullanılmakta ve böylelikle jeotermal suyun sürdürülebilirliği sağlanmış olmaktadır. Üretilen çiçekler Afyonkarahisar'ın peyzaj çalışmalarını bile karşılayacak durumda olup ihtiyaç duyulduğunda kamu kurum ve kuruluşları ile çevre ilçelere gönderilerek bölgenin bu hizmetten yararlanmasına imkan sağlamaktadır (Sandıklı Belediyesi, 2022). Jeotermal çiçek serası agro-turizm özelliği taşımaktadır. Gelen turistlere sera gezisi ile birlikte çiçek üretimi hakkında bilgilendirme yapılabilir ve sera içerisinde çiçek dikim etkinliği yapılabilir. Aynı zamanda jeotermal çiçek serası gezisi ve çiçek dikim etkinliği bölgede yapılan festivallere dahil edilebilir.

Önemli yağ bitkilerinden biri olan ayçiçeği, ülkemizde daha çok yağlık olarak üretilmektedir. Ancak bahçelerde kesme çiçek ve süs bitkisi olarak değerlendirilen türleri de bulunmaktadır. Bölgede yağlık ve çerezlik ayçiçeği yetiştiriciliğinin üretimi 2022 ÇKS verilerine göre 4153.046 da alanda yapılmaktadır. Eylül aylarında hasadı yapılan ve sarı çiçekleriyle dikkat çeken ayçiçeği tarlaları foto safari etkinlikleri ile agro-turizmde kullanılabilme potansiyeline sahiptir.

İlçede ÇKS, 2022 verilerine göre 123.80 da alanda üzüm yetiştirilmektedir. Bölgede bulunan üzüm bağlarında bağ bozumu etkinlikleri düzenlenebilir. Termal turizm amacıyla gelen misafirlerin gün içinde üzüm kesme, toplama, bağ bakımı gibi etkinliklere bağ sahiplerinin gözetiminde katılması sağlanabilir. Bağ bozumu genelde sonbahar mevsiminde Eylül, Ekim aylarında yapılmaktadır. Turistler hem sembolik etkinliklere katılıp hem de topladığı üzümleri satın alabilir. Ayrıca geleneksel yöntemlerle pekmez yapımı da canlandırılabilir ve ev yapımı pekmez satışı yapılabilir. Böylece hem yerel halkın katılımı sağlanır hem de ekonomik kazanç elde edilebilir.





Fotoğraf 3. SANJET AŞ jeotermal çiçek serası (Sandıklı Belediyesi, 2022)

Tüketicinin tarlada yetişen çileği kendi hasat etmesi yurt dışında yaygın olarak yapılmaktadır. Karacaören bölgesinde 6.631 da muhtelif alanda tarla çileği üretimi yapılmaktadır. Agro-turizm kapsamında çilek hasadı değerlendirilebilir.

Yavaşlar, Ballık, Otluk bölgelerinde tıbbi ve aromatik bitkiler arasında yer alan çörekotu 144.202 da muhtelif alanda yetiştirilmektedir. Haziran ayında hasada gelen çörekotu agro-turizmde değerlendirilebilir.

Sandıklı ilçesinde bir adet patates ağırlıklı olmak üzere dondurulmuş gıda fabrikası bulunmaktadır. Bunun dışında patates püresi, dilimlenmiş patates, koçanda süt mısırı, pancar gibi ürünlerin hazırlanması ve paketlenmesini yapan bir fabrika da bulunmaktadır (Sandıklı Ticaret ve Sanayi Odası, 2022). Tarlalarda temmuz ayından itibaren toplanmaya başlanan patates hasadı Antalya güzergahına giden veya dönen tur programlarına dahil edilebilir. İlçenin kavşak misali konumu sayesinde, yol kenarında yer alan ulaşımı kolay patates tarlaları hem hasat sürecini görmek hem de hasada dahil olmak isteyen turistlerce ziyaret edilebilir. Kendi patatesini kendi toplayan ve topladığı patatesleri satın alan turistler hasadın ardından patates fabrikasını gezip, patatesin tarladan sofraya yolculuğunu gözlemleyebilir. Ayrıca Sandıklı ilçesine bağlı Akın Köyü'nde yer alan patates depolama mağaraları programa dahil edilebilir. Dağların altındaki bu mağaralarda patatesler Ekim ayı itibariyle depolanıp Mayıs ayına kadar soğuk hava deposu gibi saklanmaktadır. İç sıcaklığı yıl boyunca 8 derece olan mağaralarda patates dışında muz, kivi, limon, elma ve cennet hurması saklanabilmesi için araştırmalar yapılmaktadır.

#### 4.2. Sandıklı'nın Agro-turizm Potansiyelinin SWOT Analizi ile Değerlendirilmesi

İlk olarak 1970'li senelerde iş yönetimi amacıyla kullanılan SWOT analizi, sonraki yıllarda farklı uygulama alanları için de bir planlama ve analiz aracı olarak kullanılmıştır. SWOT, güçlü yönler (Strengths), zayıf yönler (Weaknesses), fırsatlar (Opportunities) ve tehditler (Threats) kelimelerinin baş harflerinden oluşan bir kısaltmadır. Temelde mevcut yapılara ait bu dört unsurun incelenerek analiz edilmesi yöntemi ile hem nicel hem de nitel özelliklere sahip analizler yapılabilmektedir (Uçar & Doğru, 2005).

Bu kapsamda aşağıda Sandıklı ilçesinin agro-turizm potansiyelini belirleyebilmek ve ilçenin agro-turizm açısından güçlü ve zayıf yönleri ile karşı karşıya bulunduğu fırsatlar ve tehdit unsurlarının ortaya çıkarılmaya çalışıldığı SWOT Analizi yer almaktadır.

#### **4.2.1. Güçlü Yönler**

- Sandıklı'da Hüdai Kaplıcaları Termal Turizm merkezinin bulunması
- İlçenin ulaşım olanaklarının elverişliliği ve Ankara-Antalya karayolu üzerinde olması nedeniyle günübirlik ziyaretlere uygun olması
- İlçenin kültürel ve doğal açıdan zengin kaynaklarının olması (Akdağ Tabiat Parkı, Yunus Emre, Tabduk Emre, Jeotermal Kaynakları, Hüdai Kaplıcaları, Yaren Kültürü, Ulu Cami, Tarihi Hisar Kalesi)
- Bölgenin örf ve adetlerini yansıtan ve yaşatan şenlik ve festivallerinin olması (Termal Turizm Festivali, Hıdırellez Şenlikleri)
- İlçenin termal sağlık turizmi, kuş gözlemciliği, dağ bisikletçiliği, doğa yürüyüşleri, fotoğrafçılık gibi doğayla iç içe pek çok turizm faaliyeti için önemli potansiyelinin olması
- İlçede üç adet 5 yıldızlı otel, bir adet 3 yıldızlı otel, bir adet butik otel bulunması ile yeterli konaklama imkanının olması
- Sandıklı Saç Eti, Sandıklı Kapama Yemeği, Sandıklı Kürek Helvası, Sandıklı Leblebisi, Sandıklı Haşhaş Ezmesi gibi coğrafi işaret tescilli almış ürünlerin olması (Türk Patent ve Marka Kurumu, 2022)
- Bozulmamış doğal çevre ve biyolojik çeşitliliğe sahip olması
- İlçenin sahip olduğu ekolojik koşullar çeşitli tarım ürünlerinin bir arada yetiştirilmesine olanak tanınması
- İlçede tarım ürünlerinin saklanması ve pazarlanması için paketleme ve soğuk hava tesislerinin mevcut olması
- Bölge halkının geçmişten günümüze aktarılan mağaracılık kültürüne sahip olması ve mağaraların tarımsal amaçlı özellikle patates saklanması/depolanmasında kullanılması
- Çiftçi Kayıt Sistemi verilerine göre 74 çeşit tarımsal ürünün yetişmesine olanak sağlayan yeryüzü koşullarına ve yenilenebilir enerji kaynaklarına sahip olması
- İlçenin sulu tarım için yeterli imkanlara sahip olması
- Tarımsal ürün kapasitesinin yüksek olması
- Tarımsal ürünlerin verimliliğinin yüksek olması
- Sandıklı domatesinin dış pazarda önemli bir yere sahip olması ve tanınması
- Bölgenin patates ve haşhaş ile ün yapması
- Sera ısıtmasında kullanılan jeotermal suyun reenjeksiyon ile kaynağına geri basılması ile sürdürülebilirliğin sağlanmış olması
- Sandıklı bölgesine düşen global güneş radyasyon miktarı ve gün uzunluğunun Afyonkarahisar ilinin merkez ilçe ve diğer ilçelerine göre daha fazla olması, bulutluluk oranının az olması dolayısıyla açıkta ve örtü altında gerçekleştirilen bitkisel üretimde verim ve kalite artışına neden olması. Örtüaltı bitkisel üretimde ise güneş enerjisinin 11 aylık üretime olanak tanınması, albenisi yüksek, homojen kalibre ve bol tonajlı ürün elde edilmesi
- Akdağ Tabiat Parkı'nın ekolojik zenginlik sunması
- Kolza, ayçiçeği, haşhaş, lavanta, aspir gibi çiçeklenme döneminde görsel şölen sunan tarım ürünlerin ilçede yetiştirilmesi
- Yurtdışında yaşayan bölge halkının tarım arazilerine ve tarımsal üretime yatırım yapması, tarımın önemini bilincinde olması

- Yurtdışında ve il dışında yaşayan bölge halkının patates hasadı gibi geçmişte yaptıkları tarımsal faaliyetlere özlem duyması
- İlçede Seracılık programının olması ve deneyimli ara personel yetiştirilmesi
- Sandıklı Karacaören Köyü'nün çileği ile ün yapmış olması

#### **4.2.2. Zayıf Yönler**

- Agro-turizme yönelik faaliyetlerde altyapı yetersizliği
- Yerel halkın agro-turizme bakış açılarını belirlemeye yönelik yeterli çalışmanın olmaması
- Yöre halkının agro-turizmle ilgili eğitim ve bilgi düzeylerinin yetersiz olması
- Zafer Havalimanı ile ilçe arasında ulaşım ağının yetersiz olması nedeniyle hem bölge halkı, hem de ziyaretçilerin havaalanına ulaşım sorunu
- İlçede hediyelik eşya sektörünün yetersizliği
- Agro-turizme uygun çiftlik, çiftlik evleri ev pansiyonculuğu gibi imkanların olmaması
- Genç nesile tarımsal üretimin önemini aktarılmaması ve geleneksel tarımdan kaçan gençlerin farklı sektöre yönelmesi
- Tarımsal birliklerin aktif ve yetersiz olması
- Tarımsal ürünlerin turistik ürün olarak pazarlanamaması
- Tıbbi aromatik bitki üretiminin az olması

#### **4.2.3. Fırsatlar**

- İlçede termal sağlık turizminin 12 ay boyunca yapılması
- Jeotermal sera bölgesinde tüm yıl tarım ürünlerinin yetiştirilmesi ve bölgede turizm sezonunun uzatılması açısından bir fırsat sağlaması
- Bölgede gerçekleştirilen termal sağlık turizmi, bisiklet turları, doğa yürüyüşü, kültür turizmi gibi diğer turizm faaliyetlerinin agro-turizmin gelişimine katkı sağlayabilecek olması
- İlçenin alternatif turizm potansiyelinin yüksek olması
- Bölgede yetişen tarım ürünlerinin agro-turizmde kullanımı ile farklı kırsal turizm faaliyetlerinin geliştirilmesi
- Tarım ürünlerinin turizm amaçlı kullanımının sağlanması ile bölge halkına istihdam ve ekonomik kazanç sağlaması
- Kadın istihdamında artış sağlaması
- Akdağ Tabiat Parkı'nın ekolojik zenginlik sunması
- Bölge iklimi ve toprak özelliklerinin tıbbi aromatik bitkilerin yetişmesine uygun olması
- Yeni kurulan jeotermal modern seralarda bitkisel üretim alanına hâkim, üretim alanı dışından izlenebilir alanların yapılması ve bu alanlardan gelen turistlerin mühendis eşliğinde bilgilendirilmesine fırsat tanınması
- Seralarda kullanılan teknoloji ve deneyimin farklı ülkelerde modern sera kuracak yatırımcıların ilgisini çekmesi ve dönem dönem bölgedeki seraları ziyaret etmeleri
- Bölgenin güneş enerji potansiyelinin yüksek olması, güneşli gün sayısının fazla olması tarımda güneş enerji kaynaklarının kullanımının önemini artırması ve devlet tarafından desteklenmesi

#### **4.2.4. Tehditler**

- İlçede yapılacak agro-turizm etkinliklerinin yetersiz ya da başarısız olması durumunda turistlerin başka destinasyonlara yönelmesi

- İlçede agro-turizm faaliyetlerinin taşıma kapasitesi dikkate alınmadan gerçekleştirilmesi durumunda bölgedeki tarımsal faaliyetlerin olumsuz etkilenmesi
- Agro-turizme yönelik hizmetlerde belirli standartların sağlanamaması durumunda turist memnuniyetinin azalması
- Jeotermal kaynağın verimli ve sürdürülebilir kullanılmaması durumunda jeotermal suyun yetersiz kalma durumu
- Jeotermal modern seralarda hijyenik ortamda üretim yapılması ve dolayısıyla insan kaynaklı hastalık yayılma riski

## 5. SONUÇ VE ÖNERİLER

Araştırma Sandıklı ilçesinin agro-turizm potansiyelini ortaya koymak, güçlü ve zayıf yönlerini, fırsat ve tehditlerini tespit etmek amacıyla gerçekleştirilmiştir. Tarım ve turizm sektörü Sandıklı ilçesinin ekonomisi açısından önemli sektörleridir. Tarım ve turizm faaliyetlerinin birlikte gerçekleştiği agro-turizm açısından elverişli şartlara sahip olan Sandıklı'nın ekonomik olarak kalkınmasında bu turizm çeşidinin önemli bir etkisi olacağı düşünülmektedir.

SWOT analizinde görüldüğü üzere ilçenin agro-turizm faaliyetleri için güçlü yanlarından biri olarak Hüdai Kaplıcaları bölgesinde üç adet 5 yıldızlı otel, bir adet 3 yıldızlı otel, bir adet butik otel bulunmasından bahsedilebilir. Bu sayede yeterli konaklama imkânı sunulmaktadır. İlçenin diğer bir güçlü yönü ise ulaşım açısından stratejik bir konumda olması sayesinde karayolu ve demiryolu ile kolay ulaşılabilir bir konumda olmasıdır. İlçenin doğal ve kültürel açıdan zengin kaynaklarının olması (Akdağ Tabiat Parkı, Yunus Emre, Tabduk Emre, Jeotermal Kaynakları, Hüdai Kaplıcaları, Yaren Kültürü, Ulu Cami, Tarihi Hisar Kalesi), gelenek-göreneklerini yansıtan festival ve şenliklerin yapılması (Termal Turizm Festivali, Hıdırellez Şenlikleri), el değmemiş doğal çevre ve biyolojik çeşitliliğinin olması ilçenin hem termal sağlık turizmi, kuş gözlemciliği, doğa yürüyüşleri, dağ bisikletçiliği, fotoğrafçılık gibi doğaya dönük pek çok turizm faaliyeti için uygunluğunu hem de yerel kültürün korunduğunu ve yaşatıldığını göstermektedir. Ayrıca coğrafi işaret tescili almış ürünlerin olması açısından da ilçede agro-turizme yönelik birçok güçlü özellik olduğu söylenebilir.

Sandıklı'da agro-turizm faaliyetlerinin geliştirilmesi için birçok fırsattan bahsetmek mümkündür. Termal sağlık turizminin ve jeotermal sera bölgesinde üretimin yaklaşık 12 ay boyunca yapılması ilçede potansiyeli yüksek olan alternatif turizm çeşitleri açısından sezonunun uzatılmasına fırsat sağlamaktadır. Ayrıca ilçe genelinde yetişen tarım ürünlerinin agro-turizmde kullanımı ile farklı kırsal turizm faaliyetlerinin de beraberinde gelişmesi, özellikle kadın istihdamı başta olmak üzere bölge halkına yeni iş alanları ve ekonomik kazanç sağlama fırsatı sunmaktadır.

Sandıklı'da agro-turizm faaliyetlerinin gelişmesinin önündeki zayıf yönlere bakıldığında agro-turizme yönelik faaliyetlerde altyapı yetersizliği, yerel halkın agro-turizmle ilgili eğitim ve bilgisinin yetersiz olmasından bahsedilebilir. Ayrıca Zafer Havalimanı ile ilçe arasında ulaşım ağının yetersiz olması hem yerel halkın hem de ziyaretçilerin bölgeye hava yolu ile ulaşımını zorlaştırmaktadır. Literatürden elde edilen bilgilere göre agro-turizmin daha çok çiftlik tarzı yerlerde gerçekleştiği görülmektedir. İlçede agro-turizme yönelik çiftlikler, çiftlik evleri ve ev pansiyonculuğunun olmaması bu tür aktivitelere katılan kişilerin ilçeye çekilmesi konusunda en büyük dezavantajdır. İlçede hediyelik eşya sektörünün yeterince gelişmemesi de agro-turizm bakımından zayıf bir yön olarak ele alınmaktadır.

Sandıklı'nın agro-turizm faaliyetlerine yöneliminin önündeki en büyük tehditlerin başında, ilçede yapılacak agro-turizm etkinliklerinde belirli standartların sağlanamaması, etkinliklerin yetersiz ya da başarısız olması sonucu turist memnuniyetinin azalması ve turistlerin başka destinasyonlara yönelmesi gelmektedir. İlçede agro-turizm faaliyetlerinin taşıma kapasitesi dikkate alınmadan gerçekleştirilmesi de tarımsal faaliyetleri olumsuz etkileyebilecek diğer bir tehdit unsurudur.

Sandıklı'nın agro-turizm açısından potansiyeli değerlendirildiğinde, ilçenin güçlü yönlerinin çok fazla olduğu görülmektedir. Köklü bir geçmişi ve zengin bir kültürü olan ilçe, doğal kaynakları ve sosyo-kültürel değerleri bakımından da çeşitlilik göstermektedir. Ayrıca, bu çeşitliliği agro-turizm

kapsamında kullanma açısından son derece elverişli bir alanı bulunmaktadır. Termal turizm işletmelerinin hemen yanında sürdürülen tarımsal faaliyetlerin agro-turizm kapsamında değerlendirilmesi mümkündür. Taşıma kapasitesi ve sürdürülebilirlik ilkeleri dikkate alınarak iyi bir planlama ile hayata geçirilecek agro-turizm faaliyetleri ile Sandıklı'nın bir agro-turizm merkezi olması sağlanabilir.

Çalışma sonucunda ilçede agro-turizmin gelişmesi için öneriler geliştirilmiştir.

- İlçedeki tüm ilgili kurum ve kuruluşların (kamu kurumları, yerel yönetimler, turizm paydaşları ve üniversite) katılımıyla agro-turizmin geliştirilmesi için plan ve projeler hazırlanarak agro-turizme uygun yerler belirlenmelidir.
- İlçede yetişen ürünlerin ekimi, çiçeklenme dönemi ve hasat zamanına kadar farklı aşamalarda ziyaretçilerin süreçte yer alması sağlanmalıdır. Bölgede yer alan jeotermal seralarda tüm yıl üretim yapılması sayesinde mevsimlik yoğunlaşmanın önüne geçilerek, sezon tüm yıla yayılmış olacaktır.
- İlçede yetişen ürünlerin turizm ürünü olarak kullanılabilmesi için öncelikle bölgede ziyarete açık seraların, bahçelerin ve çiftliklerin düzenlenmesi gerekmektedir. Düzenlenen sera, çiftlik ve bahçeleri ziyaret edenlerin hasat ve bakım süreçlerine katılımlarının sağlanması da agro-turizm açısından gereklidir. Bölgede yetiştirilen ürünlerin hem geleneksel yöntemlerle hasat edilmesi hem de depolanması ziyaret amaçlı ve aktif katılım açısından değerlendirilmelidir.
- Yerel halkın agro-turizm faaliyetleri konusunda bilgilendirilmesi, el sanatları ve yöresel ürünlerini satabilme olanağı sağlanarak faaliyetlere katılımı, hediyelik eşya çeşitlerinin artırılması sağlanmalıdır.
- İlçede agro-turizme yönelik çiftlikler ve çiftlik evleri kurulmalı, köy evlerinin ev pansiyonculuğunda kullanımı sağlanmalıdır.
- Sandıklı bölgesindeki tarımsal faaliyetle geçimini sağlayan bölge halkına TaTuTa projesinin tanıtımı yapılarak projeye dahil edilebilir.

Bu çalışmada agro-turizm tarım ve turizm alanında değerlendirilmiştir. İleride yapılacak çalışmalarda tarımla birlikte hayvancılığın da agro-turizm açısından ele alınması önerilmektedir.

## **TEŞEKKÜR**

ÇKS verilerinin temininde katkılarından dolayı Sandıklı İlçe Tarım ve Orman Müdürlüğü'ne teşekkür ederiz.

## **KAYNAKÇA**

- Aksever, F., Davraz, A., & Karagüzel, R. (2016). Sandıklı (Afyonkarahisar) havzasında yeraltısuyu seviye değişimini etkileyen faktörler. *Pamukkale Üniversitesi Mühendislik Bilimleri Dergisi*, 22(3), 226-232.
- Akşit Aşık, N. (2016). Gazipaşa'nın tarım turizmi (agroturizm) potansiyelinin değerlendirilmesi: SWOT analizi. *Journal of International Social Research*, 9(42), 1942-1954.
- Akyürek, S., & Karabulut, B. (2017). Gümüşhane ilinin agro-turizm potansiyelinin değerlendirilmesi. *Türk Tarım-Gıda Bilim ve Teknoloji Dergisi*, 5(13), 1737-1743.
- Buğday Derneği (2022). Erişim Tarihi Aralık 1, 2022, <http://www.bugday.org>
- Catalino, A. H., & Lizardo, M. (2004). Agriculture, environmental services and agro-tourism in the Dominican Republic. *Electronic Journal of Agricultural and Development Economics*, 1(853-2016-56097), 87-116.
- Civelek, M., Dalgın, T., Çeken, H., & Ekiztepe, B. (2013). Menemen yöresinde agro-turizm potansiyelinin değerlendirilmesi. *International Journal of Social and Economic Sciences*, 3(2), 1-7.

- Çelik, S., & Gökçe, F. (2016). Turizmin etkilerine yönelik yerel halkın algılamaları: Afyonkarahisar örneği. 3rd International Congress on Social Sciences, China to Adriatic, October 27-30, 231-241.
- Çıkmın, A., Çeken, H., & Uçar, M. (2009). Turizmin tarım sektörüne etkisi, agro-turizm ve ekonomik sonuçları. *Tarım Ekonomisi Dergisi*, 15(1 ve 2), 1-8.
- DHA (2022). Erişim Tarihi Aralık 13, 2022. <https://www.dha.com.tr/gundem/eskisehir-de-yetisen-kuskonmaz-6-ulkeye-ihrac-ediliyor-1776242>
- Güngör, S. & Arslan, M. (2004). Turizm ve rekreasyon stratejileri için Swot Analizi, görsel kalite değerlendirmesi, turizm tesislerinin beğenilirliği ve turizm tesisleri durum analizi uygulaması: Beyşehir İlçesi örneği. *Selcuk Journal of Agriculture and Food Sciences*, 18(33), 68-72.
- İstanbulu Dinçer, F. & Emiroğlu, B. D. (2017). Agro-turizm faaliyetleri ve bölgeye olan etkilerinin yerel paydaşların bakış açısıyla incelenmesi: Çanakkale Kazdağı yöresi örneği. *International Journal of Social and Economic Sciences*, 7(1), 1-17.
- Kültür Portalı (2022). Erişim Tarihi Aralık 13, 2022, <https://www.kulturportali.gov.tr/medya/fotograf/fotodokuman/267/hashas-tarlasi>
- Liu, C. Z. (2006). Agro-tourism and rural planning. In Asian Productivity Organization Seminar. June (20), 19-32.
- Mansor, N., Rashid, K. M., Mohamad, Z., & Abdullah, Z. (2015). Agro tourism potential in Malaysia. *International Academic Research Journal of Business and Technology*, 1(2), 37-44.
- MEB (2022). Erişim Tarihi Aralık 1, 2022, <https://marmaraeglisi.meb.gov.tr/www/ilcemizde-tekirdag-foto-kanola-etkinligi-duzenlendi/icerik/937>.
- Mirela, C. S. (2016). Agrotourism and gastronomic tourism, parts of sustainable tourism. *Journal of Horticulture, Forestry and Biotechnology*, 20(3), 106-109.
- Nnadi, F. N., & Akwiwu, C. D. (2005). Potentials of agro-tourism for rural development in Nigeria. *Journal of Agriculture and Social Research (JASR)*, 5(1), 96-106.
- Olimovich, S. (2020). Agrotourism as one of the prospective directions of the tourist industry. *The America Journal of Social Science and Education Innovations*, 2(09-39), 254-259.
- Öksüz, P. (2019). Sandıklı Hüda-i kaplıcalarının kullanıcı memnuniyeti yönünden değerlendirilmesi. (Yayımlanmamış Yüksek Lisans Tezi ), Akdeniz Üniversitesi, Antalya.
- Ölmez, Z. D., & Girgin, G. K. (2015). Kırsal turizmin yöre kalkınmasındaki rolü: Sandıklı yöresi kırsal turizm potansiyeli. *International Journal of Social and Economic Sciences*, 5(1), 77-84.
- Sandıklı Belediyesi (2022 ). Erişim Tarihi Aralık 13, 2022, <https://sandikli.bel.tr/>.
- Sandıklı Ticaret ve Sanayi Odası (2022). Erişim Tarihi Aralık 1, 2022, <https://www.sandiklitso.org.tr/>
- SKB (2015). 2030 Sürdürülebilir Kalkınma Amaçları. Sağlıklı Kentler Birliği, Sandıklı Konferansı Kitabı. Erişim Tarihi Kasım 27, 2022. <https://www.skb.gov.tr/wp-content/uploads/2020/10/Sandikli-Konferans-Kitabi.pdf>
- Songkhla, T. N., & Somboonsuke, B. (2013). Interactions between agro-tourism and Local Agricultural Resources Management: A case study of agro-tourism destinations in Chang Klang District, Southern Thailand. *Discourse journal of agriculture and food sciences*, 1(4), 54-67.
- Sü Eröz, S., Akyüz, N. & Özgürel G. (2014). Sandıklı İlçesinin turizm açısından SWOT Analizi ile değerlendirilmesi. Marka Kent Sandıklı Sempozyumu, 15-18 Ekim 2014, Sandıklı/Afyonkarahisar.
- TÜİK, 2013. Türkiye İstatistik Kurumu. “Seçilmiş Göstergelerle Afyonkarahisar 2013”. <http://www.tuik.gov.tr/ilGostergeleri/iller/AFYONKARAHISAR.pdf>

- Türk Patent ve Marka Kurumu (2022). Erişim Tarihi Aralık 14, 2022, <https://www.turkpatent.gov.tr/cografi-isaret>
- Türkben, C., Gül, F. & Uzar, Y. (2012). Türkiye'de bağıcılığın tarım turizmi (agro-turizm) içinde yeri ve önemi. *Karamanoğlu Mehmetbey Üniversitesi Sosyal ve Ekonomik Araştırmalar Dergisi*, 2012(2), 47-50.
- Uçar, D. & Doğru, A. Ö. (2005). Cbs projelerinin stratejik planlaması ve swot analizinin yeri. tmmob harita ve kadaströ mühendisleri odası, 10. Türkiye Harita Bilimsel ve Teknik Kurultayı 28 Mart - 1 Nisan 2005, Ankara.
- URL 1, Erişim Tarihi Aralık 13, 2022, <https://www.haber7.com/seyahat/haber/2982452-fotograf-tutkunlari-mor-beyaz-hashas-foto-safaride-bulustu>
- WOOOF (2022). Worldwide Opportunities on Organic Farms, Erişim Tarihi Aralık 1, 2022, <https://woofturkey.org/tr/frequently-asked-questions#t26217n165812>
- Yıldırım, A. (1999). Nitel araştırma yöntemlerinin temel özellikleri ve eğitim araştırmalarındaki yeri ve önemi. *Eğitim ve Bilim*, 23(112).

---

**Yazar(lar) Hakkında/About Author(s)**

---

**Havva UZUN/havvauzun@aku.edu.tr**

Yüksek lisansını Süleyman Demirel Üniversitesi, Sosyal Bilimler Enstitüsü Turizm İşletmeciliği Anabilim Dalı'nda tamamlamıştır. Afyon Kocatepe Üniversitesi Sosyal Bilimler Enstitüsü Turizm İşletmeciliği Anabilim Dalı'nda doktora yapmaktadır. Afyon Kocatepe Üniversitesi Sandıklı Meslek Yüksekokulu Otel, Lokanta ve İkram Hizmetleri Bölümü, Sağlık Turizmi İşletmeciliği Programı'nda öğretim görevlisi olarak görev yapmaktadır. Çalışma alanları turizmde markalaşma, gastronomi turizmi ve turist rehberliğidir.

**Rabia ERSAN/ rabiarsan@aku.edu.tr**

Dokorasını Isparta Uygulamalı Bilimler Üniversitesi, Lisansüstü Eğitim Enstitüsü, Toprak Bilimi ve Bitki Besleme Anabilim Dalı'nda -yüksek lisansını Süleyman Demirel Üniversitesi, Fen Bilimleri Enstitüsü, Toprak Bilimi ve Bitki Besleme Anabilim Dalı'nda tamamlamıştır. Isparta Uygulamalı Bilimler Üniversitesi, Lisansüstü Eğitim Enstitüsü, Tarım Makineleri ve Teknolojileri Anabilim Dalı'nda tez aşamasında doktorasına devam etmektedir. Afyon Kocatepe Üniversitesi, Sandıklı MYO, Bitkisel ve Hayvansal Üretim Bölümü, Seracılık Programı'nda Dr. Öğr. Üyesi olarak görev yapmaktadır. Çalışma alanları toprak bilimi, toprak etüd ve haritalama, bitki besleme, toprak verimliliği ve seracılık alanlarıdır. Journal of Agricultural Science and Technology, Journal of Agriculture dergileri ile Zafer Teknopark'da hakemlik yapmaktadır. Ayrıca Afyon Kocatepe Üniversitesi, Sandıklı MYO, Bitkisel ve Hayvansal Üretim Bölümü'nde Bölüm Başkanı olarak görev yapmaktadır.

ETİK BEYAN FORMU	
<b>Araştırma Desteği Bilgisi:</b> Araştırma desteği alınmamıştır.	
<b>Etik Kurul Onay Durumu</b>	
<input type="checkbox"/> Etik kurul onayı gerekmektedir.	
<b>Etik Kurul Raporunu Veren Kurum</b>	
<b>Etik kurul raporu karar tarihi:</b>	<b>Karar Sayı No:</b>
<input checked="" type="checkbox"/> Etik kurul onayı gerekmemektedir. Nedeni aşağıda belirtilmiştir.	
<input type="checkbox"/> Veriler 2020 tarihinden önce toplandığından etik kurul izni alınmamıştır.	
<input checked="" type="checkbox"/> Çalışmada kullanılan yöntem etik kurul izni gerektirmemektedir.	
<b>Yazar(lar)ın Katkı Oranı</b>	
1.Yazar: %50	
2.Yazar %50	
<b>Bilgilendirilmiş Onam Formu:</b> Tüm taraflar kendi rızaları ile çalışmaya dâhil olmuşlardır.	